



Economía

ISSN 2545-6636



# Informes Técnicos vol. 1 n° 71

## Industria manufacturera vol. 1 n° 9

Estimador Mensual Industrial  
Marzo de 2017

# Informes Técnicos Vol. 1, n° 71

ISSN 2545-6636

## Industria manufacturera Vol. 1, n° 9

Estimador Mensual Industrial

Marzo de 2017

ISSN 2545-6733

Instituto Nacional de Estadística y Censos (INDEC)

© 2017 INDEC

Queda hecho el depósito que fija la Ley N° 11723

Responsabilidad intelectual: Lic. Carolina Andrea Plat,  
Mag. Laura Nasatsky

Responsabilidad editorial: Lic. Jorge Todesca, Mag. Fernando Cerro

Directora de la publicación: Mag. Silvina Viazzi

Coordinación de producción editorial: Lic. Marcelo Costanzo

PERMITIDA LA REPRODUCCIÓN PARCIAL CON MENCIÓN DE LA FUENTE

Buenos Aires, abril de 2017

### Publicaciones del INDEC

Las publicaciones editadas por el Instituto Nacional de Estadística y Censos pueden ser consultadas en [www.indec.gov.ar](http://www.indec.gov.ar) y en el Centro Estadístico de Servicios, ubicado en Av. Presidente Julio A. Roca 609 C1067ABB, Ciudad Autónoma de Buenos Aires, Argentina. El horario de atención al público es de 9:30 a 16:00.

También pueden solicitarse a los teléfonos (54-11) 4349-9652/54/62

Correo electrónico: [ces@indec.mecon.gov.ar](mailto:ces@indec.mecon.gov.ar)

Sitio web: [www.indec.gov.ar](http://www.indec.gov.ar)

Twitter: [@INDECArgentina](https://twitter.com/INDECArgentina)

Facebook: [/INDECArgentina](https://www.facebook.com/INDECArgentina)

Calendario anual anticipado de informes: [www.indec.gov.ar/calendario.asp](http://www.indec.gov.ar/calendario.asp)

#### Signos convencionales:

- \* Dato provisorio
- Dato igual a cero
- Dato ínfimo, menos de la mitad del último dígito mostrado
- ... Dato no disponible a la fecha de presentación de los resultados
- e Dato estimado
- /// Dato que no corresponde presentar debido a la naturaleza de las cosas o del cálculo.

# Índice

Pág

## Gráficos

Gráfico 1. EMI. Variaciones porcentuales respecto a igual mes del año anterior 3

Gráfico 2. EMI. Variaciones porcentuales, acumulado de cada mes respecto a igual acumulado del año anterior 3

## Cuadros

Cuadro 1. Estimador Mensual Industrial. Variaciones porcentuales 3

Cuadro 2. Industria alimenticia y Productos del tabaco. Variaciones porcentuales de la industria alimenticia y la industria del tabaco. Marzo de 2017 4

Cuadro 3. Industria textil. Variaciones porcentuales de la industria textil. Marzo de 2017 4

Cuadro 4. Industria del Papel y cartón y de la Edición e impresión. Variaciones porcentuales de la industria del Papel y cartón y de la industria de la Edición e impresión. Marzo de 2017 5

Cuadro 5. Refinación del petróleo. Variaciones porcentuales de la industria de Refinación del petróleo. Marzo de 2017 5

Cuadro 6. Sustancias y productos químicos y Productos de caucho y plástico. Variaciones porcentuales de la industria química, de caucho y plástico. Marzo de 2017 5

Cuadro 7. Productos minerales no metálicos e Industrias metálicas básicas. Variaciones porcentuales de los minerales no metálicos y de las Industrias metálicas básicas. Marzo de 2017 6

Cuadro 8. Industria automotriz y Resto de la industria metalmeccánica. Variaciones porcentuales de la Industria automotriz y Resto de la industria metalmeccánica. Marzo de 2017 6

**Análisis sectorial. Marzo de 2017 7**

**Situación y expectativas del sector industrial. Información cualitativa 9**

**Características de los indicadores 12**

Buenos Aires, 27 de abril de 2017

## Estimador Mensual Industrial

Marzo de 2017

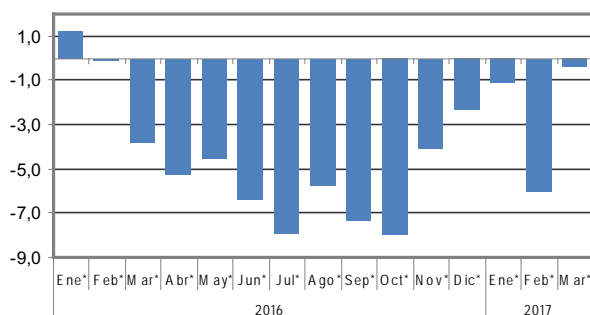
De acuerdo con datos del Estimador Mensual Industrial (EMI), la actividad industrial de marzo de 2017 presenta una caída de 0,4% con respecto al mismo mes del año 2016.

La actividad industrial del primer trimestre del año 2017 con respecto al mismo período del año 2016 muestra una disminución de 2,4%.

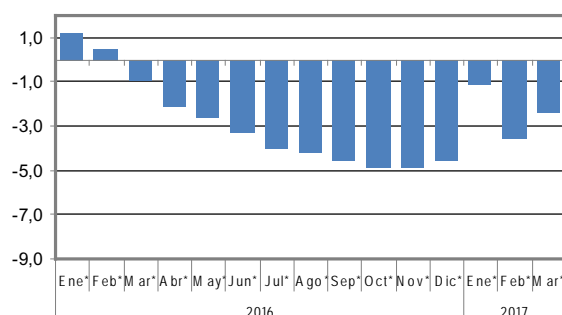
**Cuadro 1. Estimador Mensual Industrial. Variaciones porcentuales**

		Respecto a igual mes del año anterior	Acumulado anual respecto a igual período del año anterior
2016	Enero*	1,2	1,2
	Febrero*	-0,1	0,5
	Marzo*	-3,8	-1,0
	Abril*	-5,2	-2,1
	Mayo*	-4,5	-2,6
	Junio*	-6,4	-3,3
	Julio*	-7,9	-4,0
	Agosto*	-5,7	-4,2
	Septiembre*	-7,3	-4,6
	Octubre*	-8,0	-4,9
	Noviembre*	-4,1	-4,9
	Diciembre*	-2,3	-4,6
2017	Enero*	-1,1	-1,1
	Febrero*	-6,0	-3,5
	Marzo*	-0,4	-2,4

**Gráfico 1. EMI. Variaciones porcentuales respecto a igual mes del año anterior**



**Gráfico 2. EMI. Variaciones porcentuales, acumulado de cada mes respecto a igual acumulado del año anterior**



Con referencia a la encuesta cualitativa industrial, que mide expectativas de las firmas, se consultó acerca de las previsiones que tienen para el segundo trimestre de 2017 respecto al segundo trimestre de 2016. Los principales resultados son los siguientes:

- Respecto a la demanda interna, 45,2% de las empresas prevé un aumento para el segundo trimestre de 2017 respecto al segundo trimestre de 2016, 44,4% anticipa un ritmo estable, 10,4% de las mismas prevé una baja.
- Entre las firmas exportadoras, 51,9% de las empresas consultadas estima un ritmo estable en sus exportaciones totales durante el segundo trimestre de 2017, 33,1% prevé una suba en sus ventas al exterior y 15,0% opina que disminuirán.
- En relación a las exportaciones realizadas exclusivamente a países del MERCOSUR, 61,4% no espera cambios, 25,2% anticipa una suba y 13,4% vislumbra una disminución.
- El 62,5% de las firmas anticipa un ritmo estable en sus importaciones totales de insumos durante el segundo trimestre de 2017 respecto al segundo trimestre de 2016, 27,3% vislumbra un crecimiento y 10,2% prevé una baja.
- Consultados especialmente respecto a las importaciones de insumos de países del MERCOSUR, 69,4% no prevé modificaciones para el segundo trimestre de 2017 respecto al segundo trimestre de 2016, 21,5% prevé una suba y 9,1% opina que disminuirán.
- El 52,7% de las empresas no espera cambios en los stocks de productos terminados, 32,2% vislumbra una baja y 15,1% espera un aumento.
- El 77,4% de las firmas no indica cambios en la dotación de personal durante el segundo trimestre de 2017 respecto al segundo trimestre de 2016, 11,6% anticipa una suba y 11,0% vislumbra una disminución.
- Respecto a la cantidad de horas trabajadas del personal afectado al proceso productivo, 73,3% de las empresas anticipa un ritmo estable, 13,7% prevé una caída y 13,0% vislumbra un aumento.
- El 62,3% de las empresas no advierte cambios en la utilización de la capacidad instalada para el segundo trimestre de 2017, 23,3% anticipa una suba y 14,4% anticipa una baja.

## Rubros manufactureros

### Cuadro 2. Industria alimenticia y Productos del tabaco.

#### Variaciones porcentuales de la industria alimenticia y la industria del tabaco. Marzo de 2017

Bloques y rubros	Respecto a igual mes del año anterior*	Acumulado anual respecto a igual período del año anterior
<i>Industria alimenticia</i>		
<b>Total del bloque</b>	<b>0,7</b>	<b>- 1,8</b>
Carnes rojas	8,2	5,0
Carnes blancas	10,2	9,0
Lácteos	- 14,7	- 14,5
Molienda de cereales y oleaginosas	0,9	- 8,9
Azúcar y productos de confitería	5,0	- 2,6
Yerba mate y té	10,9	6,2
Bebidas	- 0,9	- 1,7
<i>Industria del tabaco</i>		
<b>Total del bloque</b>	<b>- 9,5</b>	<b>- 6,9</b>
Cigarrillos	- 9,5	- 6,9

### Cuadro 3. Industria textil.

#### Variaciones porcentuales de la industria textil. Marzo de 2017

Bloques y rubros	Respecto a igual mes del año anterior*	Acumulado anual respecto a igual período del año anterior
<i>Industria textil</i>		
<b>Total del bloque</b>	<b>- 18,0</b>	<b>- 17,2</b>
Hilados de algodón	- 29,5	- 29,9
Tejidos	- 14,0	- 13,2

**Cuadro 4. Industria del Papel y cartón y de la Edición e impresión.****Variaciones porcentuales de la industria del Papel y cartón y de la industria de la Edición e impresión. Marzo de 2017**

Bloques y rubros	Respecto a igual mes del año anterior*	Acumulado anual respecto a igual período del año anterior
<i>Papel y cartón</i>		
<b>Total del bloque</b>	<b>- 1,3</b>	<b>- 4,3</b>
Papel y Cartón	- 1,3	- 4,3
<i>Edición e impresión</i>		
<b>Total del bloque</b>	<b>- 0,8</b>	<b>- 6,6</b>
Productos de editoriales e imprentas	- 0,8	- 6,6

**Cuadro 5. Refinación del petróleo.****Variaciones porcentuales de la industria de Refinación del petróleo. Marzo de 2017**

Bloques y rubros	Respecto a igual mes del año anterior*	Acumulado anual respecto a igual período del año anterior
<i>Refinación del petróleo</i>		
<b>Total del bloque</b>	<b>- 4,2</b>	<b>- 4,4</b>
Petróleo procesado	- 4,2	- 4,4

**Cuadro 6. Sustancias y productos químicos y Productos de caucho y plástico.****Variaciones porcentuales de la industria química, de caucho y plástico. Marzo de 2017**

Bloques y rubros	Respecto a igual mes del año anterior*	Acumulado anual respecto a igual período del año anterior
<i>Sustancias y productos químicos</i>		
<b>Total del bloque</b>	<b>- 2,2</b>	<b>- 1,9</b>
Gases industriales	0,2	- 3,2
Productos químicos básicos	- 7,1	- 2,2
Agroquímicos	3,1	- 0,4
Materias primas plásticas y caucho sintético	- 1,2	- 3,4
Detergentes, jabones y productos personales	12,8	5,6
Productos farmacéuticos	- 11,2	- 6,0
Fibras sintéticas y artificiales	- 30,1	- 22,8
<i>Productos de caucho y plástico</i>		
<b>Total del bloque</b>	<b>- 2,6</b>	<b>- 3,8</b>
Neumáticos	0,3	- 4,3
Manufacturas de plástico	- 3,3	- 3,7

**Cuadro 7. Productos minerales no metálicos e Industrias metálicas básicas.**  
**Variaciones porcentuales de los minerales no metálicos y de las Industrias metálicas básicas.**  
**Marzo de 2017**

Bloques y rubros	Respecto a igual mes del año anterior*	Acumulado anual respecto a igual período del año anterior
<i>Productos minerales no metálicos</i>		
<b>Total del bloque</b>	<b>2,8</b>	<b>- 3,3</b>
Vidrio	- 11,0	- 14,8
Cemento	16,6	5,3
Otros materiales de construcción	1,1	- 4,0
<i>Industrias metálicas básicas</i>		
<b>Total del bloque</b>	<b>17,3</b>	<b>- 0,7</b>
Acero crudo	23,5	0,3
Aluminio primario	- 2,5	- 4,0

**Cuadro 8. Industria automotriz y Resto de la industria metalmeccánica.**  
**Variaciones porcentuales de la Industria automotriz y Resto de la industria metalmeccánica.**  
**Marzo de 2017**

Bloques y rubros	Respecto a igual mes del año anterior*	Acumulado anual respecto a igual período del año anterior
<i>Industria automotriz</i>		
<b>Total del bloque</b>	<b>- 3,4</b>	<b>3,7</b>
Automotores	- 3,4	3,7
<i>Resto de la industria metalmeccánica</i>		
<b>Total del bloque</b>	<b>4,9</b>	<b>- 1,7</b>
Metalmeccánica excluida industria automotriz	4,9	- 1,7

## Análisis sectorial. Marzo de 2017

En el primer trimestre de 2017 el EMI presenta una disminución de 2,4% con respecto al mismo período del año anterior, mientras que en el mes de marzo de 2017 se registra una caída de 0,4% en comparación con el mismo mes del año pasado.

Para la comparación del mes de marzo de 2017 con respecto al mismo mes de 2016, se observan subas en: las industrias metálicas básicas (17,3%), la metalmecánica excluida la industria automotriz (4,9%), los productos minerales no metálicos (2,8%) y la industria alimenticia (0,7%). Asimismo, para esta comparación se registran caídas en: la industria textil (-18,0%), la industria del tabaco (-9,5%), la refinación del petróleo (-4,2%), la industria automotriz (-3,4%), los productos de caucho y plástico (-2,6%), la industria química (-2,2%), el bloque de papel y cartón (-1,3%) y la edición e impresión (-0,8%).

La **industria alimenticia** presenta en el primer trimestre de 2017 una reducción de 1,8% en comparación con el mismo período del año anterior, mientras que en el mes de marzo de 2017 se registra un incremento de 0,7% en comparación con el mismo mes del año pasado. Los rubros que favorecieron esta suba son las producciones de carnes rojas (8,2%) y carnes blancas (10,2%), la molienda de cereales y oleaginosas (0,9%), la elaboración de azúcar y productos de confitería (5,0%) y la producción de yerba mate y té (10,9%).

El rubro productor de **carnes rojas** presenta un incremento de 8,2% en marzo de 2017 con relación al mismo mes de 2016, acumulando en el primer trimestre de 2017 una suba de 5% en comparación con el mismo acumulado del año anterior. Según datos de la Dirección de Análisis Económico del Sector Pecuario del Ministerio de Agroindustria, el consumo interno aparente de carne bovina muestra en el acumulado del primer bimestre de 2017 un incremento de 0,5% con respecto a los dos primeros meses del año anterior. Por su parte, las exportaciones de carne bovina, medidas en toneladas, registran un crecimiento de 34,6% en el período enero-febrero de 2017 con respecto a igual acumulado del año anterior. Cabe mencionar que al momento del cierre de este informe técnico no se disponía de los datos de consumo interno y exportaciones correspondientes al mes de marzo de 2017.

La **molienda de cereales y oleaginosas** observa en el mes de marzo de 2017 un incremento de 0,9% respecto del mismo mes del año anterior. Para esta comparación se registran crecimientos en la molienda de trigo, así como también en la molienda de oleaginosos. Dentro de estos últimos, se destaca el incremento verificado en la producción de aceite y subproductos de soja del orden del 5%, mientras que la elaboración de aceite y subproductos de girasol observa una suba del orden del 1% para la misma comparación.

El bloque de **productos minerales no metálicos** muestra en el mes de marzo de 2017 un incremento interanual de 2,8%. En el acumulado del primer trimestre de 2017 res-

pecto de igual período de 2016, se registra una baja de 3,3%. El dinamismo observado en el mes de marzo estuvo liderado por la producción de **cemento** con un 16,6% de crecimiento respecto del mismo mes del año anterior. Para la misma comparación, según datos del Indicador Sintético de la Actividad de la Construcción (ISAC), el consumo interno de cemento verifica un incremento de 16%. En efecto, según la misma fuente, la actividad de la construcción presenta un incremento de 10,8% en marzo de 2017 respecto del mismo mes del año anterior, alcanzando en el primer trimestre del corriente año una suba de 1,8% si se compara con el primer trimestre del año pasado.

El segmento correspondiente a **otros materiales de construcción** registra en el mes de marzo de 2017 una suba del 1,1% respecto de marzo de 2016, en tanto que en el acumulado trimestral se observa una baja de 4% respecto del primer trimestre del año pasado. Según datos del ISAC, en marzo de 2017 con relación al mismo mes del año anterior, se observa un mayor consumo interno de placas de yeso (10,2%) mientras que el segmento de pisos y revestimientos cerámicos muestra un nivel de consumo interno similar al registrado en marzo del año pasado (0,3%).

En materia de expectativas para el segundo trimestre del año de los fabricantes de materiales para la construcción, según fuentes consultadas, se espera una consolidación del mayor dinamismo evidenciado en el mes de marzo. Cabe destacar que según datos de la encuesta cualitativa de la construcción, las perspectivas para el período abril-junio de 2017 de las empresas que realizan principalmente obras públicas indican que el 69% de las firmas consultadas prevé que aumentará su nivel de actividad.

Las **industrias metálicas básicas** registran en el mes de marzo de 2017 un crecimiento de 17,3% respecto de igual mes de 2016, mientras que en el primer trimestre de 2017 observan una baja de 0,7% en comparación con igual período de 2016. El dinamismo observado en el mes de marzo se origina en la actividad siderúrgica.

La **producción de acero crudo** muestra en marzo de 2017 una suba de 23,5% en comparación con el mismo período de 2016. Según datos de la Cámara Argentina del Acero, la producción de laminados terminados en caliente registra en marzo de 2017 un incremento de 6,3% respecto de igual mes del año anterior. Este desempeño se origina en la mayor elaboración de laminados no planos que observan una suba de 23,3% en comparación con marzo de 2016. La mayor demanda del sector de la construcción favorece el dinamismo de este segmento. En efecto, según datos del Indicador Sintético de la Actividad de la Construcción (ISAC), en marzo de 2017 el consumo interno de hierro redondo para hormigón verifica un crecimiento de 31,2% respecto de igual mes de 2016.

Según información proporcionada por la Cámara Argentina del Acero, en el mes de marzo de 2017 se destaca el dinamismo registrado en la demanda del sector agroin-

dustrial con expectativas muy positivas para el próximo trimestre. Con respecto a los mayores pedidos por parte de la actividad de la construcción, la obra pública ha mostrado firmeza en el mes bajo análisis y la demanda por parte de las obras privadas ha registrado un mayor dinamismo. Asimismo, según la misma fuente, cabe destacar que las inversiones en el sector de hidrocarburos no convencionales en el área de Vaca Muerta, comienzan a mostrar una mayor demanda de tubos de acero. En efecto, durante el mes de marzo de 2017 el nivel de actividad en las plantas que elaboran tubos petroleros se incrementó sustancialmente, favorecido también por la recuperación del precio internacional del petróleo.

La **industria automotriz** registra en marzo de 2017 una baja de 3,4% en comparación con el mismo mes del año anterior. Con respecto al primer trimestre de 2017, se observa un crecimiento de 3,7% en relación al mismo trimestre de 2016. El desempeño de la industria automotriz en el mes de marzo del corriente año se vincula con la menor producción del segmento de automóviles que, según datos informados por la Asociación de Fábricas de Automotores (ADEFAs), muestra una caída de 35% en marzo de 2017 con respecto al mismo mes del año anterior. En cambio, la producción de utilitarios presenta en el mes de marzo del corriente año una suba de 12% con respecto a igual mes de 2016. No se mencionan los datos correspondientes a la evolución del segmento de transporte de carga y pasajeros en virtud de dar cumplimiento al secreto estadístico.

Los vehículos automotores destinados al mercado externo, según información de ADEFAs, registran en marzo de 2017 una suba de 2% con respecto al mismo mes del año anterior, en tanto que en el primer trimestre de 2017 se observa un crecimiento de 14% respecto del mismo período de 2016. La principal plaza externa es el mercado brasileño, que en el primer trimestre del año 2017 ha participado con 60% de las colocaciones externas de automóviles y utilitarios nacionales.

Las ventas a concesionarios de automóviles y utilitarios nacionales, según datos de ADEFAs, registran en el mes de marzo de 2017 una disminución de 32% respecto del mismo mes del año anterior, mientras que en el primer trimestre del corriente año se observa una caída de 16% respecto del primer trimestre de 2016.

La **industria metalmeccánica excluida la automotriz** registra en marzo de 2017 un incremento de 4,9% con respecto a igual mes del año pasado, aunque en el primer trimestre del corriente año se observa una caída de 1,7% con relación a igual período del año anterior. El desempeño del sector en el mes de marzo del corriente año estuvo impulsado por el mayor dinamismo observado en la demanda local de algunos segmentos de maquinaria y equipo y de productos metalúrgicos.

El crecimiento registrado en la actividad de la construcción en el mes bajo análisis ha favorecido la demanda de productos metálicos para uso estructural. Según fuentes consultadas, se registran mayores pedidos tanto por parte de obras privadas como de obras públicas. Asimismo, cabe destacar el dinamismo que muestra la demanda por parte del sector agrícola, que en el mes de marzo de 2017 ha consolidado el crecimiento del nivel de actividad del sector productor de bienes de capital, en especial en los segmentos vinculados con maquinaria agrícola e implementos para el campo.

Con la misma tendencia positiva se destaca la mayor demanda de productos metalúrgicos para el segmento autopartista y de acoplados y semirremolques. En este último caso, según informantes consultados, el dinamismo que evidencia el sector agropecuario está impulsando las ventas, dentro de las cuales se destacan las unidades destinadas a transporte de granos.



# Situación y expectativas del sector industrial. Información cualitativa

## Perspectivas para el segundo trimestre de 2017 respecto a igual período de 2016

### **Demanda interna**

Respecto a la demanda interna, 45,2% de las empresas prevé un aumento para el segundo trimestre de 2017 respecto al segundo trimestre de 2016, 44,4% anticipa un ritmo estable, 10,4% de las mismas prevé una baja.

### **Exportaciones**

El 51,9% no anticipa cambios en sus exportaciones totales para el segundo trimestre de 2017, 33,1% espera una suba y 15,0% vislumbra una disminución.

Consultados exclusivamente respecto a las exportaciones destinadas a países del MERCOSUR, 61,4% no advierte cambios en sus ventas para el segundo trimestre de 2017 respecto al segundo trimestre de 2016, 25,2% anticipa una suba, 13,4% vislumbra una baja.

### **Insumos importados**

El 62,5% de las firmas anticipa un ritmo estable en sus importaciones de insumos, 27,3% vislumbra un crecimiento y el 10,2% prevé una baja.

Respecto a las importaciones de insumos de países del MERCOSUR, 69,4% no advierte cambios para el segundo trimestre de 2017 respecto al segundo trimestre de 2016, 21,5% prevé una suba, 9,1% prevé una disminución.

### **Stocks**

El 52,7% de las empresas no espera cambios en los stocks de productos terminados, 32,2% anticipa una baja, 15,1% espera un aumento.

### **Utilización de la capacidad instalada**

El 62,3% de las empresas no anticipa cambios en la utilización de la capacidad instalada durante el segundo trimestre de 2017, 23,3% vislumbra una suba, 14,4% prevé una baja.

Con respecto al nivel de utilización de la capacidad instalada previsto para el segundo trimestre de 2017, 24,7% de las firmas utilizará entre un 80% y 100%, 47,3% anticipa que utilizará entre un 60% y 80%, en tanto 28,0% de las empresas opinan que el nivel de utilización se ubicará por debajo del 60%.

### **Necesidades de crédito**

Con relación a las necesidades de crédito, 55,2% no espera cambios significativos en sus necesidades crediticias durante el segundo trimestre de 2017, 38,2% prevé un aumento, 6,6% anticipa una caída.

### **Personal**

En el rubro dotación de personal, 77,4% de las empresas no espera cambios en la dotación de personal durante el segundo trimestre de 2017 respecto al segundo trimestre de 2016, 11,6% anticipa una suba, 11,0% prevé una disminución.

Respecto a la cantidad de horas trabajadas del personal afectado al proceso productivo, 73,3% de las empresas no anticipa cambios, 13,7% espera una caída, 13,0% prevé una suba.

- **¿Cómo espera que evolucione la demanda interna durante el segundo trimestre de 2017 respecto al segundo trimestre de 2016?**

	%
Aumentará	45,2
No variará	44,4
Disminuirá	10,4

- **¿Cómo espera que evolucionen sus exportaciones durante el segundo trimestre de 2017 respecto al segundo trimestre de 2016?**

	%
Aumentarán	33,1
No variarán	51,9
Disminuirán	15,0

- **¿Cómo espera que evolucionen sus exportaciones a los países miembros del MERCOSUR durante el segundo trimestre de 2017 respecto al segundo trimestre de 2016?**

	%
Aumentarán	25,2
No variarán	61,4
Disminuirán	13,4

- **¿Cómo espera que evolucionen las importaciones totales de insumos utilizados en el proceso productivo durante el segundo trimestre de 2017 respecto al segundo trimestre de 2016?**

	%
Aumentarán	27,3
No variarán	62,5
Disminuirán	10,2

- **¿Cómo espera que evolucionen las importaciones de insumos de países miembros del MERCOSUR durante el segundo trimestre de 2017 respecto al segundo trimestre de 2016?**

	%
Aumentarán	21,5
No variarán	69,4
Disminuirán	9,1

- **¿Cómo espera que evolucionen sus stocks de productos terminados durante el segundo trimestre de 2017 respecto al segundo trimestre de 2016?**

	%
Aumentarán	15,1
No variarán	52,7
Disminuirán	32,2

- **¿Cómo espera que evolucione la utilización de la capacidad instalada durante el segundo trimestre de 2017 respecto al segundo trimestre de 2016?**

	%
Aumentará	23,3
No variará	62,3
Disminuirá	14,4

- **¿Cómo espera que evolucionen sus necesidades de crédito durante el segundo trimestre de 2017 respecto al segundo trimestre de 2016?**

	%
Aumentarán	38,2
No variarán	55,2
Disminuirán	6,6

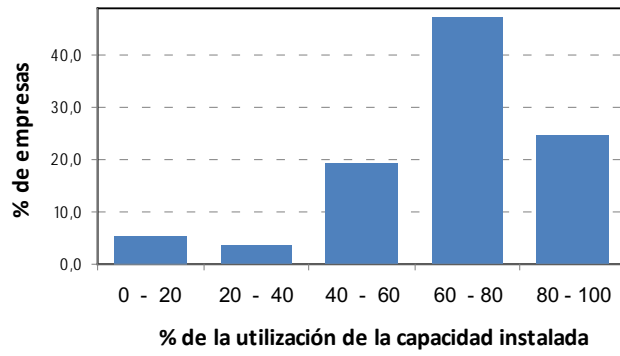
- **¿Cómo espera que evolucione la dotación de personal durante el segundo trimestre de 2017 respecto al segundo trimestre de 2016?**

	%
Aumentará	11,6
No variará	77,4
Disminuirá	11,0

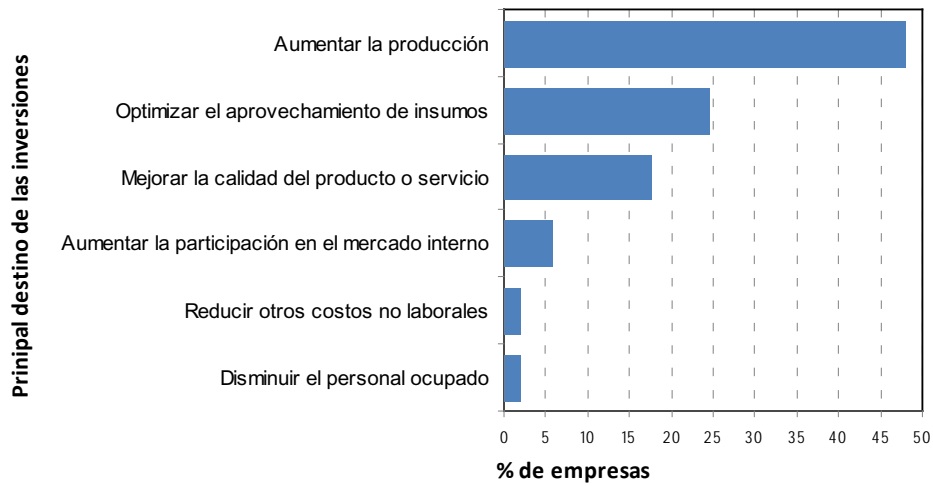
- **¿Cómo espera que evolucione la cantidad de horas trabajadas del personal afectado al proceso productivo durante el segundo trimestre de 2017 respecto al segundo trimestre de 2016?**

	%
Aumentarán	13,0
No variarán	73,3
Disminuirán	13,7

- ¿Cuál es el nivel de utilización de la capacidad instalada previsto para el segundo trimestre de 2017?



- Destinos de las inversiones durante el segundo trimestre de 2017



## Características de los indicadores

El EMI obtiene la evolución en términos de volumen físico de los principales rubros industriales, bloques sectoriales y Nivel general de la industria. Se calcula para cada mes un índice de cantidades de Laspeyres, cuya fórmula viene dada por:

$$IQ_L = \frac{\sum_{i=1}^N p_i^0 \cdot q_i^t}{\sum_{i=1}^N p_i^0 \cdot q_i^0}$$

en donde 0 y t se refieren al año base y al período actual respectivamente, p indica precio y q indica cantidad.

Para obtener los bloques y el Nivel general del EMI se utiliza la estructura de valor agregado de la industria, correspondiente al año 2004.

### Estimador Mensual Industrial (EMI)

Estructura de ponderadores expresada en porcentaje

Bloques	Base 2004
<b>Total</b>	<b>100,00</b>
Productos alimenticios y bebidas	22,00
Productos de tabaco	0,71
Productos textiles	2,36
Papel y cartón	4,56
Edición e impresión	5,14
Refinación del petróleo	6,27
Sustancias y productos químicos	16,39
Productos de caucho y plástico	6,77
Productos minerales no metálicos	3,96
Industrias metálicas básicas	11,08
Industria automotriz	6,00
Metalmecánica, excluida la industria automotriz	14,76

La **Encuesta cualitativa industrial** capta información de un conjunto de grandes empresas.

Su objetivo básico es la evaluación de la situación y las expectativas económicas de corto plazo como complemento a otros indicadores industriales.