



Economía

ISSN 2545-6636



Informes Técnicos vol. 1 n° 9

Comercio exterior vol. 1 n° 1

Intercambio Comercial Argentino (ICA)
Cifras estimadas de diciembre de 2016

Informes Técnicos vol. 1 n° 9 enero 2017

ISSN 2545-6636

Comercio Exterior vol. 1 n° 1

ISSN 2545-6644

Instituto Nacional de Estadística y Censos (INDEC)

© 2017 INDEC

Queda hecho el depósito que fija la Ley N° 11723

Responsabilidad intelectual: Lic. Silvia Amiel

Responsabilidad editorial: Lic. Jorge Todesca, Mag. Fernando Cerro

Directora de la publicación: Mag. Silvina Viazzi

Coordinación de diseño y producción gráfica: Lic. Marcelo Costanzo

PERMITIDA LA REPRODUCCIÓN PARCIAL CON MENCIÓN DE LA FUENTE

Buenos Aires, enero de 2017

PUBLICACIONES DEL INDEC

Las publicaciones editadas por el Instituto Nacional de Estadística y Censos pueden ser consultadas en el sitio web indec.gov.ar y en el Centro Estadístico de Servicios, ubicado en Av. Presidente Julio A. Roca 609 C1067ABB, Ciudad Autónoma de Buenos Aires, Argentina. El horario de atención al público es de 9:30 a 16:00.

También pueden solicitarse a los teléfonos (54-11) 4349-9652/54/62

Correo electrónico: ces@indec.mecon.gov.ar

Sitio web: www.indec.gov.ar

Twitter: @INDECArgentina

Calendario anual anticipado de informes: www.indec.gov.ar/calendario

Signos convencionales:

* Dato provisorio

- Dato igual a cero

-- Dato ínfimo, menos de la mitad del último dígito mostrado

... Dato no disponible a la fecha de presentación de los resultados

e Dato estimado

/// Dato que no corresponde presentar debido a la naturaleza de las cosas o del cálculo.

Índice

Pág.

1. Introducción	3
2. Exportaciones	6
2.1 Exportaciones de diciembre	6
2.2 Exportaciones de 2016; doce meses acumulados	7
3. Importaciones	9
3.1 Importaciones de diciembre	9
3.2 Importaciones de 2016; doce meses acumulados	10
4. Series desestacionalizadas y tendencia-ciclo	12
5. Intercambio comercial según zonas económicas y países seleccionados	14
6. Efecto de los términos del intercambio	24
7. Información complementaria	25
Nota metodológica	28

Buenos Aires, 24 de enero de 2017

Intercambio Comercial Argentino

Cifras estimadas de diciembre de 2016

1. Introducción

En el mes de diciembre de 2016 las exportaciones alcanzaron 4.591 millones de dólares y las importaciones 4.526 millones de dólares, registrándose un superávit de la balanza comercial de 65 millones de dólares.

Las exportaciones aumentaron 34,0% con respecto al mismo mes del año anterior. El incremento fue de 1.166 millones de dólares. Los precios subieron 0,7% y las cantidades 33,1%. Se registraron mayores ventas externas en todos los rubros: las exportaciones de Productos primarios aumentaron 119,9%; Manufacturas de Origen Agropecuario (MOA) 31,2%; Combustibles y energía 25,9%; y Manufacturas de Origen Industrial (MOI) 10,1%. En términos desestacionalizados, las exportaciones de diciembre cayeron 1,1% respecto del mes anterior. (Ver secciones 2 y 4).

El valor de las importaciones en diciembre fue 0,2% superior al registrado en igual mes del año anterior. Aumentaron 10 millones de dólares. Los precios descendieron 3,3% y las cantidades aumentaron 3,7%. Clasificadas por Usos económicos, se observaron mayores importaciones de Vehículos automotores de pasajeros (69,2%), Bienes de capital (25,9%), Bienes de consumo (9,9%); en tanto que se redujeron las importaciones de Combustibles y lubricantes (-60,1%), Bienes intermedios (-15,8%) y Piezas y accesorios de capital (-7,7%). En términos desestacionalizados, las importaciones de diciembre de 2016 subieron 6,3% respecto de noviembre del mismo año. (Ver secciones 3 y 4).

En diciembre nuestros principales socios comerciales fueron Brasil, China y Estados Unidos, en ese orden. Las exportaciones a Brasil alcanzaron 847 millones de dólares y las importaciones desde Brasil 1.340 millones de dólares. El saldo comercial fue deficitario en 493 millones de dólares. Las exportaciones a China alcanzaron 213 millones de dólares y las importaciones 860 millones de dólares. El déficit comercial en este caso fue de 647 millones de dólares. Las exportaciones a Estados Unidos sumaron 307 millones de dólares y las importaciones desde ese país, 606 millones de dólares. El déficit con Estados Unidos fue, en diciembre, de 299 millones de dólares. Estos tres países sumados absorbieron 29,8% de las exportaciones de Argentina y abastecieron 62,0% de sus importaciones.

En diciembre pasado los principales destinos de nuestras exportaciones fueron Brasil, Estados Unidos y Viet Nam, en tanto China ocupó el quinto lugar, detrás de Chile y los principales orígenes de nuestras importaciones Brasil, China y Estados Unidos, en ambos casos en ese orden de importancia. (Ver sección 5, pág. 14-24).

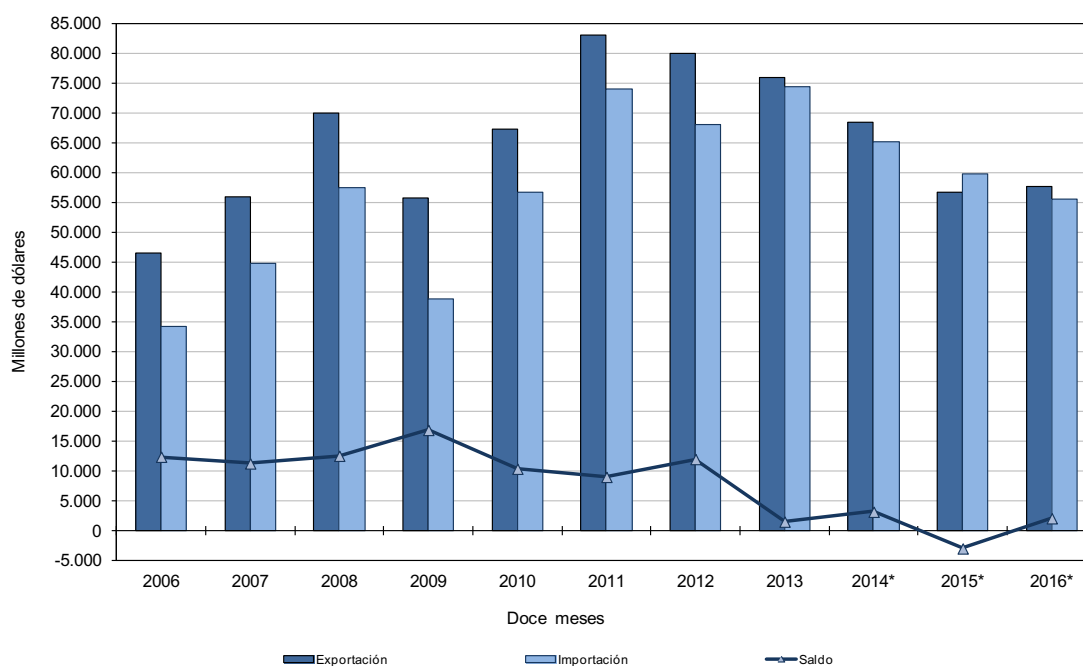
Cuadro 1. Intercambio Comercial Argentino. Doce meses de 2015-2016

Periodo	Exportación				Importación				Saldo	
	2016 ^e	2015 [*]	Variación porcentual		2016 [*]	2015 [*]	Variación porcentual		2016 [*]	2015 [*]
			igual período año anterior	acumulado igual período año anterior			igual período año anterior	acumulado igual período año anterior		
Millones de US\$		%		Millones de US\$		%		Millones de US\$		
Total Anual	57.737	56.788	1,7	///	55.610	59.757	-6,9	///	2.128	-2.969
Enero	3.875	3.803	1,9	1,9	4.052	4.197	-3,5	-3,5	-177	-393
Febrero	4.143	3.872	7,0	4,5	4.034	3.991	1,1	-1,2	110	-119
Marzo	4.424	4.383	0,9	3,2	4.698	5.055	-7,1	-3,5	-274	-672
Abril	4.743	5.155	-8,0	-0,2	4.371	4.953	-11,8	-5,7	372	202
Mayo	5.371	5.205	3,2	0,6	4.886	4.992	-2,1	-4,9	485	213
Junio	5.285	6.046	-12,6	-2,2	5.112	5.760	-11,3	-6,2	174	286
Julio	4.980	5.568	-10,6	-3,6	4.649	5.670	-18,0	-8,1	331	-102
Agosto	5.759	5.135	12,2	-1,5	5.051	5.435	-7,1	-8,0	708	-301
Septiembre	5.018	5.163	-2,8	-1,6	4.679	5.520	-15,2	-8,9	338	-357
Octubre	4.711	5.032	-6,4	-2,1	4.829	4.932	-2,1	-8,2	-119	101
Noviembre	4.836	4.002	20,8	-0,4	4.721	4.738	-0,4	-7,5	115	-736
Diciembre	4.591	3.425	34,0	1,7	4.526	4.516	0,2	-6,9	65	-1.091

Nota: los totales por suma pueden no coincidir por redondeo en las cifras parciales.

En los doce meses de 2016, la balanza comercial fue superavitaria en 2.128 millones de dólares. El total exportado fue de 57.737 millones de dólares y el importado de 55.610 millones de dólares. Las exportaciones aumentaron 1,7% respecto a 2015 (crecimiento de 949 millones de dólares). Las exportaciones de Productos primarios crecieron 17,7%, las exportaciones de MOA crecieron 0,2%, en tanto que las exportaciones de Combustibles y energía cayeron 11,5% y las de MOI 6,6%. En 2016 el valor de las importaciones fue 6,9% inferior al del año anterior. Se redujeron 4.147 millones de dólares. Las importaciones de Combustibles y lubricantes cayeron 30,7%; las de Bienes intermedios 14,4%; las de Piezas y accesorios para bienes de capital 10,8%; en tanto que subieron 33,5% las importaciones de Vehículos automotores de pasajeros; 9,1% las importaciones de Bienes de consumo; y 2,2% las importaciones de Bienes de capital. En este último caso, se registró una caída de 6,7% de las importaciones de Bienes de capital excluido equipos de transporte, y un aumento de 32,5% de las importaciones de Equipos de transporte industriales. (Ver secciones 2 y 3).

Gráfico 1. Intercambio Comercial Argentino. Doce meses de 2006-2016



Cuadro 2. Variaciones porcentuales y ponderaciones de los índices de valores, precios y cantidades de las exportaciones e importaciones, base 2004=100, según Grandes rubros y Usos económicos. Diciembre de 2016 respecto a diciembre de 2015

Rubros/Usos	Ponderaciones		Diciembre 2016		
	Diciembre 2016*	Diciembre 2015*	Variaciones porcentuales respecto a igual período del año 2015		
			Valor	Precio	Cantidad
Exportación	100,0	100,0	34,0	0,7	33,1
Productos primarios	21,2	12,9	119,9	2,7	113,5
Manufacturas de Origen Agropecuario (MOA)	41,3	42,2	31,2	5,3	24,6
Manufacturas de Origen Industrial (MOI)	32,4	39,5	10,1	-3,6	14,2
Combustibles y energía	5,1	5,4	25,9	-1,7	28,2
Importación	100,0	100,0	0,2	-3,3	3,7
Bienes de capital	26,2	20,9	25,9	-0,2	26,1
Bienes intermedios	26,4	31,4	-15,8	-8,1	-8,4
Combustibles y lubricantes	3,3	8,3	-60,1	-21,4	-49,2
Piezas y accesorios para bienes de capital	17,7	19,2	-7,7	5,2	-12,4
Bienes de consumo	13,9	12,7	9,9	0,3	9,7
Vehículos automotores de pasajeros	12,0	7,1	69,2	0,9	67,3
Resto	0,5	0,5	4,5	.	.

Nota: la descomposición del valor de las importaciones de bienes en sus componentes de precios y cantidades de los productos con alto grado de elaboración, comprendido en los Usos económicos –Bienes de capital, Piezas y accesorios para bienes de capital, Bienes de consumo durable y Vehículos y automotores de pasajeros–, se efectúa con índices de precios de los principales socios comerciales.

Cuadro 3. Balanza comercial argentina por principales secciones y capítulos de la Nomenclatura Común del MERCOSUR. Diciembre de 2016. Millones de dólares y variaciones con respecto a diciembre de 2015.

Sección/capítulo	Diciembre de 2016				
	Exportaciones ^e	Variación porcentual	Importaciones*	Variación porcentual	Saldo*
	Millones de US\$	%	Millones de US\$	%	Millones de US\$
Total general	4.591	34,0	4.526	0,2	65
I-Animales vivos y productos del reino animal	324	36,1	27	68,8	297
02-Carne y despojos comestibles	123	66,2	12	140,0	111
03-Pescados y crustáceos, moluscos y demás invertebrados acuáticos	111	58,6	9	80,0	102
04-Leche y productos lácteos; huevos de ave; miel natural; productos comestibles de origen animal, no expresados ni comprendidos en otra parte	83	-6,7	1	-	82
Resto sección I	8	33,3	5	25,0	3
II-Productos del reino vegetal	779	139,0	99	52,3	680
08-Frutas y frutos comestibles; cortezas de agrios (cítricos), melones o sandías	32	-11,1	43	22,9	-11
10-Cereales	538	341,0	1	-50,0	537
12-Semillas y frutos oleaginosos; semillas y frutos diversos; plantas industriales o medicinales; paja y forrajes	71	2,9	37	428,6	34
Resto sección II	137	38,4	18	-14,3	119
III-Grasas y aceites	466	97,5	7	-22,2	459
IV-Productos alimenticios, bebidas y tabaco	1.050	19,9	83	13,7	967
20-Preparaciones de hortalizas, frutas u otros frutos o demás partes de plantas	94	4,4	15	25,0	79
22-Bebidas, líquidos alcohólicos y vinagres	77	4,1	15	114,3	62
23-Residuos y desperdicios de las industrias alimentarias; alimentos preparados para animales	775	22,0	6	-14,3	769
Resto sección IV	104	35,1	47	-2,1	56
V-Productos minerales	298	26,3	181	-56,0	117
26-Minerales metalíferos, escorias y cenizas	119	25,3	39	-4,9	80
27-Combustibles minerales, aceites minerales y productos de su destilación; materias bituminosas; ceras minerales	172	28,4	131	-63,3	41
Resto sección V	7	-	11	-21,4	-3
VI-Productos de industrias químicas y conexas	444	-2,8	731	-5,8	-287
28-Productos químicos inorgánicos; compuestos inorgánicos u orgánicos de metal precioso, de elementos radioactivos, de metales de las tierras raras o de isótopos	39	44,4	58	-27,5	-19
29-Productos químicos orgánicos	34	6,3	150	-19,4	-116
30-Productos farmacéuticos	68	-62,0	178	-1,1	-110
31-Abonos	6	-14,3	21	-36,4	-15
33-Aceites esenciales y resinoideos; preparaciones de perfumería, de tocador o de cosmética	57	-5,0	32	18,5	25
38-Productos diversos de las industrias químicas	128	29,3	107	-	21
Resto sección VI	46	17,9	73	-16,1	-26
VII-Plástico, caucho y sus manufacturas	111	54,2	247	-13,0	-135
39-Plástico y sus manufacturas	93	55,0	172	-18,9	-79
40-Caucho y sus manufacturas	18	50,0	74	2,8	-56
VIII-Pieles, cueros y sus manufacturas (excepto calzado)	60	5,3	14	-17,6	46
IX-Madera, carbón vegetal, corcho y sus manufacturas, cestería	10	25,0	12	-20,0	-2
X-Pasta de madera, papel, cartón	31	-	81	-36,2	-50
XI-Materias textiles y sus manufacturas	45	50,0	109	-14,2	-64
XII-Calzado, paraguas, flores artificiales y otros	1	-	35	-7,9	-34
XIII-Manufacturas de piedra, yeso, cemento, amianto, mica, cerámica y vidrio	9	28,6	53	-11,7	-44
XIV-Perlas finas, piedras y metales preciosos, monedas y otros	209	-4,1	8	33,3	202
XV-Metales comunes y sus manufacturas	101	24,7	211	-10,2	-111
72-Fundición, hierro y acero	12	9,1	50	-21,9	-38
73-Manufacturas de fundición, hierro o acero	30	-3,2	62	-13,9	-32
76-Aluminio y sus manufacturas	47	56,7	21	-16,0	26
Resto sección XV	12	50,0	78	4,0	-66
XVI-Máquinas, aparatos y material eléctrico; sus partes	110	23,6	1.168	-13,0	-1.058
84-Reactores nucleares, calderas, máquinas, aparatos y artefactos mecánicos; partes de estas máquinas o aparatos	94	30,6	675	-10,5	-580
85-Máquinas, aparatos y material eléctrico y sus partes; aparatos de grabación o reproducción de sonido, aparatos de grabación o reproducción de imagen y sonido en televisión, y las partes y accesorios de estos aparatos	16	-	494	-16,1	-478
XVII-Material de transporte	521	33,2	1.290	77,9	-768
87-Vehículos automóviles, tractores, velocípedos y demás vehículos terrestres; sus partes y accesorios	520	55,2	977	42,4	-457
Resto sección XVII	1	-98,2	312	///	-311
Resto de secciones y transacciones especiales	86	-	282	7,6	-196

2. Exportaciones

Cuadro 4. Exportaciones por Grandes rubros. Diciembre y doce meses de 2015-2016

Rubros	Diciembre			Doce meses		
	2016 ^e	2015 [*]	Variación porcentual	2016 ^e	2015 [*]	Variación porcentual
	Millones de US\$		%	Millones de US\$		%
Total	4.591	3.425	34,0	57.737	56.788	1,7
Productos primarios	972	442	119,9	15.645	13.291	17,7
Manufacturas de Origen Agropecuario	1.897	1.446	31,2	23.339	23.291	0,2
Manufacturas de Origen Industrial	1.489	1.352	10,1	16.762	17.955	-6,6
Combustibles y energía	233	185	25,9	1.992	2.252	-11,5

2.1 Exportaciones de diciembre

El aumento de 34,0% de las exportaciones de diciembre pasado respecto de igual período del año anterior se explicó por aumentos de 0,7% en los precios y de 33,1% en las cantidades. El valor de las exportaciones de Productos primarios aumentó en ese mismo lapso 119,9%; los precios crecieron 2,7% y las cantidades 113,5%. Las exportaciones de MOA subieron 31,2%; los precios subieron 5,3% y las cantidades aumentaron 24,6%. Las exportaciones de MOI crecieron 10,1%; los precios disminuyeron 3,6% y las cantidades aumentaron 14,2%. Las exportaciones de Combustibles y energía aumentaron 25,9%; los precios cayeron 1,7% y las cantidades crecieron 28,2%.

A nivel de principales rubros los mayores aumentos registrados en diciembre respecto de igual mes de 2015 se verificaron en: Cereales (416 millones de dólares); Grasas y aceites (230 millones de dólares); Material de transporte terrestre (184 millones de dólares); Residuos y desperdicios de la industria alimenticia (140 millones de dólares); Carnes y sus preparados (52 millones de dólares); Pescados y mariscos sin elaborar (39 millones de dólares); Materias plásticas y sus manufacturas (33 millones de dólares). El aumento sumado de estos 7 subrubros equivale a 93,8% total del aumento de las exportaciones. La mayor caída de exportaciones se registró en Productos químicos y conexos (-69 millones de dólares). (Ver cuadro 5)

Los productos con mayores aumentos en sus exportaciones, en diciembre de 2016 respecto de igual mes del año anterior, fueron:

- Trigo y morcajo, excluidos trigo duro y para siembra. Sus exportaciones aumentaron 280 millones de dólares. Aumentaron las exportaciones de este producto a Brasil (aumento de 53 millones de dólares); Bangladesh (38 millones de dólares); Argelia (27 millones de dólares); Viet Nam (25 millones de dólares); Kenya (16 millones de dólares), entre otros.
- Aceite de soja en bruto, incluso desgomado. Aumento total de 203 millones de dólares. Los destinos con mayores incrementos de sus compras de este producto fueron Bangladesh (aumento de 71 millones de dólares); India (29 millones de dólares); Malasia (26 millones de dólares); Perú (24 millones de dólares); República de Corea (17 millones de dólares).
- Harina y pellets de la extracción del aceite de soja. Las exportaciones totales aumentaron 154 millones de dólares. Principalmente las exportaciones a Viet Nam (aumento de 62 millones de dólares); Filipinas (37 millones de dólares); Polonia (19 millones de dólares); Tailandia (16 millones de dólares); Dinamarca (14 millones de dólares).
- Maíz en grano. Las exportaciones aumentaron 116 millones de dólares. Los destinos que más crecieron fueron Viet Nam (aumento de 50 millones de dólares); Brasil (34 millones de dólares); Argelia (21 millones de dólares).
- Vehículos para el transporte de personas. Las exportaciones totales aumentaron 129 millones de dólares. El principal destino del incremento fue Brasil.

Los productos cuyas exportaciones registraron las mayores caídas interanuales fueron:

- Medicamentos con hormona del crecimiento (somatropina). La caída total de las exportaciones fue 66 millones de dólares, explicada en su totalidad por Venezuela.
- Leche entera, en polvo, gránulos o similares. Caída total de 22 millones de dólares. Los destinos que más cayeron fueron Argelia (-17 millones de dólares) y Venezuela (-7 millones de dólares).
- Preparaciones alimenticias para animales. Las exportaciones cayeron 15 millones de dólares. Los destinos con mayores caídas fueron Nueva Zelanda (-6 millones de dólares); Marruecos (-3 millones de dólares); Unión de Myanmar (-3 millones de dólares).
- Fungicidas. Se exportaron 9 millones de dólares menos. El destino que más cayó fue Bolivia (-5 millones de dólares).
- Etileno. Las exportaciones cayeron 9 millones respecto de diciembre de 2015, en su totalidad debido a caída de las ventas a Indonesia.

Los destinos de las exportaciones argentinas que más crecieron en diciembre de 2016 respecto de igual período del año anterior fueron Brasil (307 millones de dólares); Viet Nam (157 millones de dólares); Bangladesh (109 millones de dólares); China (92 millones de dólares); Chile (72 millones de dólares).

El aumento de las exportaciones a Brasil se explicó mayoritariamente por las ventas de Material de transporte terrestre (capítulo 87) con un aumento de 152 millones de dólares; Trigo y morcajo (53 millones de dólares) y Maíz en grano (34 millones de dólares).

Los principales aumentos de las exportaciones a Viet Nam de diciembre de 2016 respecto del mismo mes de 2015 se concentraron en Harina y pellets de la extracción del aceite de soja (62 millones de dólares); Maíz en grano (50 millones de dólares); Trigo y morcajo (25 millones de dólares) y Aceite de soja en bruto, incluso desgomado (15 millones de dólares).

Las exportaciones a Bangladesh que más crecieron en diciembre, de manera interanual, fueron: Aceite de soja en bruto, incluso desgomado (71 millones de dólares) y Trigo y morcajo (38 millones de dólares).

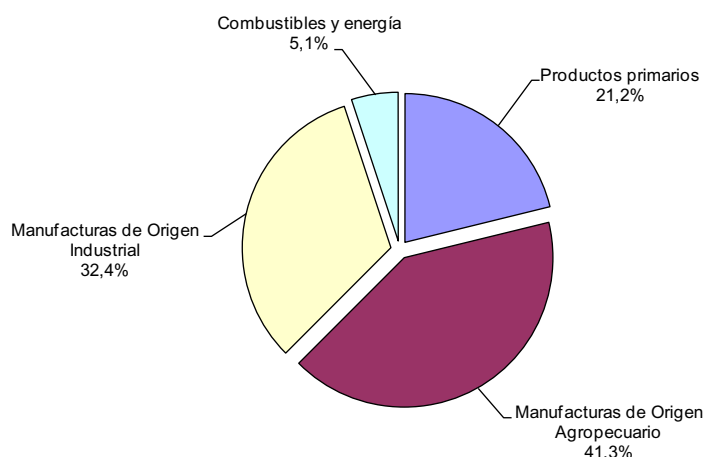
Las mayores caídas de exportaciones en diciembre de 2016 respecto de igual mes de 2015 se registraron para Venezuela (-130 millones de dólares), Alemania (-62 millones de dólares) y Arabia Saudita (-26 millones de dólares).

La caída de las exportaciones a Venezuela se concentró en el sector Medicamentos (-106 millones de dólares), y en segundo lugar en Harina y pellets de la extracción del aceite de soja (-15 millones de dólares).

Las menores exportaciones a Alemania se debieron básicamente a caída de las ventas externas de Minerales de cobre y sus concentrados excluido sulfuros (-30 millones de dólares) y de Vehículos para el transporte de mercancías (-17 millones de dólares).

Las exportaciones a Arabia Saudita cayeron principalmente debido a las menores ventas de Harina y pellets de la extracción del aceite de soja (-14 millones de dólares) y Tubos sin costura (-9 millones de dólares).

Gráfico 2. Composición de las exportaciones. Diciembre de 2016



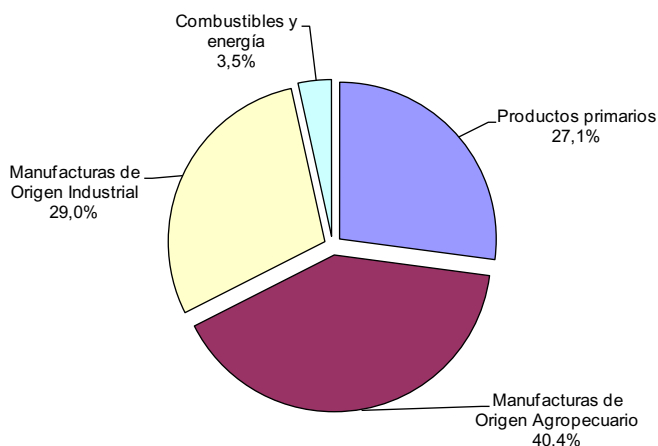
2.2 Exportaciones de 2016; doce meses acumulados

Las exportaciones totales crecieron 1,7% en 2016 respecto del año anterior. Las exportaciones de Productos primarios crecieron 17,7% y las de MOA 0,2%. Las exportaciones de Combustibles y energía y las de MOI cayeron 11,5% y 6,6% respectivamente.

A nivel de principales rubros, los mayores aumentos del acumulado del año respecto de 2015 correspondieron a: Cereales (aumento de 2.136 millones de dólares); Productos químicos y conexos (335 millones de dólares); Minerales metalíferos, escorias y cenizas (268 millones de dólares); Grasas y aceites (267 millones de dólares); Hortalizas y legumbres sin elaborar (262 millones de dólares); Pescados y mariscos sin elaborar (240 millones de dólares); Tabaco sin elaborar (179 millones de dólares); Residuos y desperdicios de la industria alimenticia (141 millones de dólares); Azúcar, cacao y artículos de confitería (119 millones de dólares); Frutas frescas (104 millones de dólares).

Las mayores caídas de los doce meses respecto de igual período de 2015 se registraron en: Material de transporte terrestre (-982 millones de dólares); Semillas y frutos oleaginosos (-911 millones de dólares); Carburantes (-301 millones de dólares); Piedras, metales preciosos y sus manufacturas, monedas (-268 millones de dólares); Productos lácteos (-226 millones de dólares); Máquinas y aparatos, material eléctrico (-131 millones de dólares); Productos de molinería y sus preparaciones (-116 millones de dólares); Pieles y cueros (-114 millones de dólares). (Ver cuadro 5)

Gráfico 3. Composición de las exportaciones. Doce meses de 2016



Cuadro 5. Exportaciones por principales rubros. Diciembre y doce meses de 2015-2016

Rubros	Diciembre			Doce meses		
	2016 ^e	2015 [*]	Variación porcentual	2016 ^e	2015 [*]	Variación porcentual
	Millones de US\$		%	Millones de US\$		%
Total	4.591	3.425	34,0	57.737	56.788	1,7
Productos primarios	972	442	119,9	15.645	13.291	17,7
Animales vivos	3	2	50,0	34	19	78,9
Pescados y mariscos sin elaborar	90	51	76,5	1.420	1.180	20,3
Miel	11	8	37,5	169	164	3,0
Hortalizas y legumbres sin elaborar	79	52	51,9	723	461	56,8
Frutas frescas	24	24	–	880	776	13,4
Cereales	538	122	341,0	6.978	4.842	44,1
Semillas y frutos oleaginosos	71	69	2,9	3.835	4.746	–19,2
Tabaco sin elaborar	11	6	83,3	374	195	91,8
Lanas sucias	12	3	300,0	90	43	109,3
Fibras de algodón	7	3	133,3	70	48	45,8
Minerales metalíferos, escorias y cenizas	119	95	25,3	980	712	37,6
Resto de Productos primarios	7	8	–12,5	92	106	–13,2
Manufacturas de Origen Agropecuario (MOA)	1.897	1.446	31,2	23.339	23.291	0,2
Carnes y sus preparados	129	77	67,5	1.541	1.444	6,7
Pescados y mariscos elaborados	22	20	10,0	259	264	–1,9
Productos lácteos	71	78	–9,0	636	862	–26,2
Otros productos de origen animal	4	4	–	44	49	–10,2
Frutas secas o procesadas	8	12	–33,3	133	135	–1,5
Café, té, yerba mate y especias	14	12	16,7	178	219	–18,7
Productos de molinería y sus preparaciones	65	54	20,4	754	870	–13,3
Grasas y aceites	466	236	97,5	4.970	4.703	5,7
Azúcar, cacao y artículos de confitería	48	32	50,0	396	277	43,0
Preparados de hortalizas, legumbres y frutas	94	90	4,4	1.159	1.113	4,1
Bebidas, líquidos alcohólicos y vinagre	77	74	4,1	926	929	–0,3
Residuos y desperdicios de la industria alimenticia	775	635	22,0	10.791	10.650	1,3
Extractos curtientes y tintóreos	30	25	20,0	300	358	–16,2
Pieles y cueros	57	56	1,8	747	861	–13,2
Lanas elaboradas	12	12	–	143	120	19,2
Resto de MOA	25	31	–19,4	361	437	–17,4
Manufacturas de Origen Industrial (MOI)	1.489	1.352	10,1	16.762	17.955	–6,6
Productos químicos y conexos	349	418	–16,5	4.488	4.153	8,1
Materias plásticas y sus manufacturas	93	60	55,0	973	950	2,4
Caucho y sus manufacturas	18	12	50,0	253	228	11,0
Manufacturas de cuero, marroquinería, etc.	2	1	100,0	23	22	4,5
Papel, cartón, impresos y publicaciones	31	31	–	333	387	–14,0
Textiles y confecciones	14	13	7,7	147	192	–23,4
Calzado y sus partes componentes	1	1	–	10	15	–33,3
Manufacturas de piedra, yeso, vidrio, etc.	9	7	28,6	104	117	–11,1
Piedras, metales preciosos y sus manufacturas, monedas	209	218	–4,1	2.246	2.514	–10,7
Metales comunes y sus manufacturas	101	81	24,7	1.257	1.344	–6,5
Máquinas y aparatos, material eléctrico	110	89	23,6	1.244	1.375	–9,5
Material de transporte terrestre	521	337	54,6	5.010	5.992	–16,4
Vehículos de navegación aérea, marítima y fluvial	1	54	–98,1	341	290	17,6
Resto de MOI	29	30	–3,3	331	374	–11,5
Combustibles y energía	233	185	25,9	1.992	2.252	–11,5
Petróleo crudo	90	69	30,4	740	672	10,1
Carburantes	95	77	23,4	864	1.165	–25,8
Grasas y aceites lubricantes	3	2	50,0	31	42	–26,2
Gas de petróleo y otros hidrocarburos gaseosos	42	34	23,5	290	314	–7,6
Energía eléctrica	–	–	–100,0	2	1	100,0
Resto de combustibles	3	3	–	65	58	12,1

3. Importaciones

Cuadro 6. Importaciones por Usos económicos. Diciembre y doce meses de 2015-2016

Usos	Diciembre			Doce meses		
	2016*	2015*	Variación porcentual	2016*	2015*	Variación porcentual
	Millones de US\$		%	Millones de US\$		%
Total	4.526	4.516	0,2	55.610	59.757	-6,9
Bienes de capital	1.187	943	25,9	12.014	11.760	2,2
Bienes intermedios	1.193	1.417	-15,8	15.476	18.088	-14,4
Combustibles y lubricantes	149	373	-60,1	4.739	6.842	-30,7
Piezas y accesorios para bienes de capital	800	867	-7,7	11.302	12.665	-10,8
Bienes de consumo	630	573	9,9	7.399	6.779	9,1
Vehículos automotores de pasajeros	543	321	69,2	4.468	3.346	33,5
Resto	23	22	4,5	212	276	-23,2

3.1 Importaciones de diciembre

El valor de las importaciones de diciembre de 2016 fue 0,2% superior al registrado en igual período del año anterior. Los precios cayeron 3,3% y las cantidades aumentaron 3,7%.

Durante el mes de diciembre aumentaron de manera interanual 69,2% las importaciones de Vehículos automotores de pasajeros; 25,9% las importaciones de Bienes de capital; y 9,9% las importaciones de Bienes de consumo. Cayeron 60,1% las importaciones de Combustibles y lubricantes; 15,8% las importaciones de Bienes intermedios; y 7,7% las importaciones de Piezas y accesorios para bienes de capital.

Las mayores importaciones de Bienes de capital se debieron a un aumento de 169,8% en las importaciones de equipos de transporte industriales, en tanto que las importaciones de Bienes de capital excluido equipos de transporte cayeron 7,9%. Dentro de las primeras cabe mencionar las compras de material ferroviario, principalmente vagones para el transporte de mercancías (capítulo 86), que alcanzaron 192 millones mientras que en igual mes del año anterior habían sido de 29 millones de dólares. Otro componente importante de las importaciones de equipos de transporte industriales fueron los vehículos para el transporte de mercancías (capítulo 87), que sumaron 187 millones de dólares; 37 millones de dólares más que en igual período de 2015.

En diciembre de 2016 respecto de diciembre de 2015 cayeron los precios de Combustibles y lubricantes y Bienes intermedios. Se mantuvieron prácticamente estables los precios de Bienes de capital y Bienes de consumo. Y se registraron aumentos de los precios de Piezas y accesorios para bienes de capital y Vehículos automotores de pasajeros. La mayor variación de precios la registró Combustibles y lubricantes (-21,4%).

A nivel de secciones y capítulos, las importaciones que más aumentaron en diciembre respecto de igual mes del año anterior correspondieron a Material de transporte (sección XVII), con un incremento de 565 millones de dólares. Las importaciones de material ferroviario y vehículos para el transporte de mercancías ya mencionadas explicaron una parte importante del incremento.

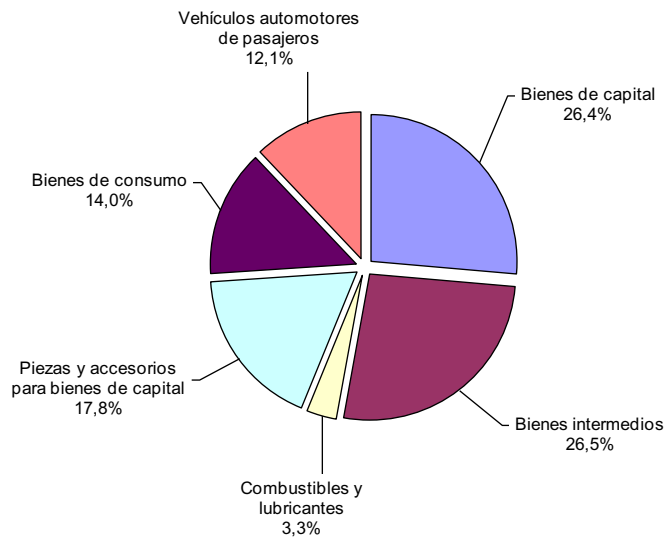
Las importaciones que más cayeron en diciembre de 2016 respecto de igual período del año anterior correspondieron a:

- Productos minerales (sección V). Caída de 230 millones de dólares, que se debió en 98% al capítulo 27 correspondiente a combustibles.
- Máquinas, aparatos y material eléctrico; sus partes (sección XVI). Caída de 175 millones de dólares.
- Productos de industrias químicas y conexas (sección VI). Caída de 83 millones de dólares repartida entre varios capítulos.
- Pasta de madera, papel, cartón (sección X). Caída de 46 millones de dólares.
- Plástico y sus manufacturas (capítulo 39). Caída de 40 millones de dólares. (Ver cuadro 3)

Los mayores aumentos de importaciones registrados en diciembre de 2016 respecto de igual mes del año anterior tuvieron como origen Brasil (aumento de 296 millones de dólares) y Estados Unidos (88 millones de dólares).

Las mayores caídas de importaciones de diciembre de 2016 respecto del mismo mes de 2015 se registraron con Bolivia (-164 millones de dólares), China (-114 millones de dólares), Australia (-31 millones de dólares); Malasia (-25 millones de dólares); República de Corea (-24 millones de dólares) y Trinidad y Tobago (-23 millones de dólares).

Gráfico 4. Composición de las importaciones. Diciembre de 2016

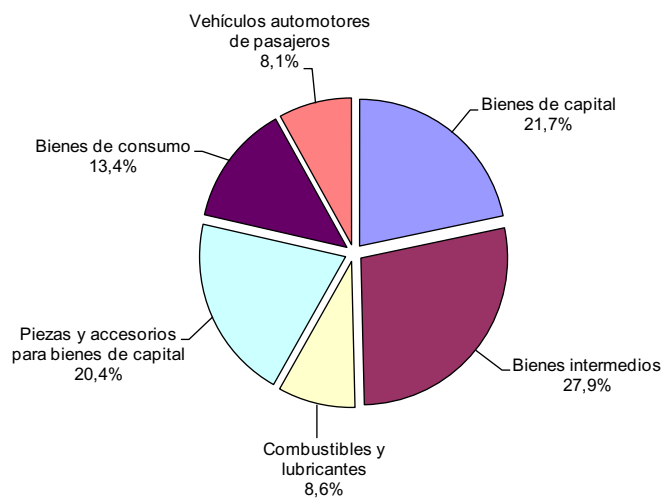


3.2 Importaciones de 2016; doce meses acumulados

Las importaciones acumuladas durante el período enero-diciembre de 2016 respecto de igual período del año anterior cayeron 6,9%. Las importaciones de Combustibles y lubricantes, Bienes intermedios, y Piezas y accesorios para bienes de capital cayeron en los doce meses de 2016 respecto de igual período del año anterior 30,7%, 14,4% y 10,8% respectivamente. Y aumentaron las importaciones de Vehículos automotores de pasajeros 33,5%, Bienes de consumo 9,1% y Bienes de capital 2,2%. (Ver cuadro 6)

En cuanto al mencionado aumento de las importaciones de Bienes de capital en los doce meses, las compras externas de Bienes de capital excluido equipos de transporte cayeron 6,7% y las correspondientes a Equipos de transporte industriales crecieron 32,5%. (Ver cuadro 7)

Gráfico 5. Composición de las importaciones. Doce meses de 2016



Cuadro 7. Importaciones, según principales Usos económicos. Diciembre y doce meses de 2015-2016

Usos	Diciembre			Doce meses		
	2016*	2015*	Variación porcentual	2016*	2015*	Variación porcentual
	Millones de US\$		%	Millones de US\$		%
Total general	4.526	4.516	0,2	55.610	59.757	-6,9
Bienes de capital	1.187	943	25,9	12.014	11.760	2,2
Bienes de capital, excluido equipos de transporte	704	764	-7,9	8.484	9.096	-6,7
Equipos de transporte industriales	483	179	169,8	3.530	2.664	32,5
Bienes intermedios	1.193	1.417	-15,8	15.476	18.088	-14,4
Suministros industriales elaborados no especificados en otras partidas	1.144	1.387	-17,5	14.848	17.741	-16,3
Alimentos y bebidas elaborados fundamentalmente para la industria	49	30	63,3	627	347	80,7
Combustibles y lubricantes	149	373	-60,1	4.739	6.842	-30,7
Piezas y accesorios para bienes de capital	800	867	-7,7	11.302	12.665	-10,8
Bienes de consumo	630	573	9,9	7.399	6.779	9,1
Artículos de consumo duraderos no especificados en otra partida	64	61	4,9	790	733	7,8
Artículos de consumo semiduraderos no especificados en otra partida	164	157	4,5	2.093	1.801	16,2
Artículos de consumo no duraderos no especificados en otra partida	230	208	10,6	2.865	2.800	2,3
Alimentos y bebidas básicos fundamentalmente para el hogar	53	43	23,3	425	383	11,0
Alimentos y bebidas elaborados fundamentalmente para el hogar	80	61	31,1	832	716	16,2
Equipos de transporte no industriales	40	44	-9,1	394	346	13,9
Vehículos automotores de pasajeros	543	321	69,2	4.468	3.346	33,5
Resto	23	22	4,5	212	276	-23,2

Cuadro 8. Productos seleccionados de exportación, valores trimestrales unitarios en dólares. Cuarto trimestre 2014-2016

Productos seleccionados	Año 2014*		Año 2015*				Año 2016*			
	Trimestre		Trimestre				Trimestre			
	4°	1°	2°	3°	4°	1°	2°	3°	4°	
	Dólares por tonelada									
Trigo, excluido duro, excluido para siembra	294	255	234	229	222	183	178	192	177	
Maíz, excluido para siembra, en grano	188	190	184	177	180	161	167	170	179	
Sorgo granífero, excluido para siembra	140	146	155	153	141	139	160	152	164	
Cebada, excluida para siembra	249	225	222	240	223	182	174	209	192	
Porotos de soja, excluido para siembra	421	417	365	365	367	422	345	376	407	
Carne bovina deshuesada, refrigerada	9.843	8.846	9.130	8.922	10.120	9.664	9.516	9.147	9.748	
Carne bovina deshuesada, congelada	4.964	4.956	4.422	4.729	4.742	5.154	4.470	4.705	4.830	
Preparaciones y conservas de carne bovina	3.103	2.872	2.764	2.497	2.392	2.431	2.416	2.493	2.660	
Filetes de merluza congelados	3.090	3.201	3.141	3.156	3.084	3.104	3.037	3.043	2.975	
Harina de trigo	412	352	325	312	297	301	308	337	294	
Aceite de soja, en bruto incluso desgomado	776	737	680	665	643	660	704	702	759	
Aceite de girasol, en bruto	909	904	903	860	800	762	782	803	788	
Azúcar de caña en bruto, sin aromatizar ni colorear	459	432	430	366	407	422	334	398	484	
Harina y pellets de la extracción de aceite de soja	414	410	358	361	340	302	337	386	347	
Cueros y pieles bovinos o equinos curtidos o crust	8.154	7.829	7.764	7.627	6.871	6.303	6.163	6.843	6.361	
Tops de lana peinada	8.174	8.136	7.803	8.228	8.251	8.673	8.952	8.946	9.221	
Biodiesel	760	631	656	643	640	674	737	768	810	
Aceites crudos de petróleo	518	315	383	321	269	200	282	284	304	
Naftas excluidas para petroquímica	628	448	511	420	368	308	407	399	431	
Naftas para petroquímica	613	415	513	414	377	310	334	310	370	
Gas natural en estado gaseoso	1.384	1.410	1.337	1.324	1.311	1.268	1.251	1.141	642	
Propano licuado, excluido crudo	457	307	336	283	273	233	279	257	309	
Butanos licuados	450	325	339	282	309	250	311	298	350	
Gas licuado de petróleo	623	399	389	333	325	299	324	339	354	

4. Series desestacionalizadas y tendencia-ciclo

Exportaciones desestacionalizadas y tendencia-ciclo

En términos desestacionalizados, las exportaciones disminuyeron 1,1% en el mes de diciembre con respecto al mes anterior. La tendencia-ciclo⁽¹⁾ por su parte, registró una variación positiva de 1,4% en diciembre con respecto al mes anterior.

Cuadro 9. Exportaciones argentinas. Serie original, desestacionalizada y tendencia-ciclo estimada con variaciones mensuales y anuales

Período	Serie original	Serie desestacionalizada	Tendencia ciclo	Variación original con respecto a igual período del año anterior	Variación desestacionalizada con respecto al mes anterior	Variación tendencia con respecto al mes anterior	
		Millones de US\$		%			
2015	Diciembre	3.425	3.839	4.799	-24,0	-10,8	--
2016	Enero	3.875	4.901	4.792	1,9	27,7	-0,2
	Febrero	4.143	4.978	4.773	7,0	1,6	-0,4
	Marzo	4.424	4.880	4.744	0,9	-2,0	-0,6
	Abril	4.743	4.517	4.712	-8,0	-7,4	-0,7
	Mayo	5.371	4.686	4.688	3,2	3,7	-0,5
	Junio	5.285	4.560	4.681	-12,6	-2,7	-0,1
	Julio	4.980	4.543	4.701	-10,6	-0,4	0,4
	Agosto	5.759	5.090	4.747	12,2	12,0	1,0
	Septiembre	5.018	4.739	4.817	-2,8	-6,9	1,5
	Octubre	4.711	4.510	4.899	-6,4	-4,8	1,7
	Noviembre	4.836	5.194	4.980	20,8	15,2	1,7
	Diciembre	4.591	5.137	5.051	34,0	-1,1	1,4

Nota: los cuadros con las series mensuales desestacionalizada y tendencia-ciclo se encuentran disponibles en www.indec.gov.ar/ftp/cuadros/economia/ica_anexo_cuadros_24_01_17.zip

Gráfico 6. Serie desestacionalizada de las exportaciones. Diciembre de 2006-2016

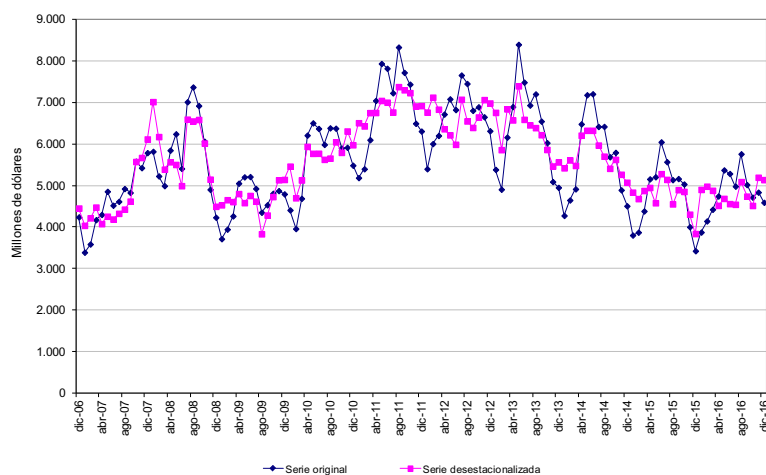
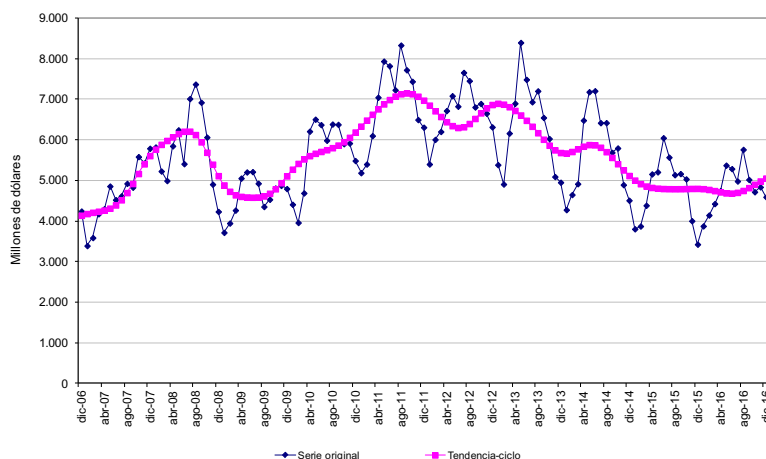


Gráfico 7. Tendencia-ciclo de las exportaciones. Diciembre de 2006-2016



(1) Ver nota metodológica.

Importaciones desestacionalizadas y tendencia-ciclo

En términos desestacionalizados, las importaciones del mes de diciembre crecieron 6,3% con respecto al mes anterior. Por su parte, la tendencia-ciclo⁽¹⁾ registró una variación positiva de 1,6% en diciembre con respecto al mes anterior.

Cuadro 10. Importaciones argentinas. Serie original, desestacionalizada y tendencia-ciclo estimada con variaciones mensuales y anuales

Período	Serie original	Serie desestacionalizada	Tendencia ciclo	Variación original con respecto a igual período del año anterior	Variación desestacionalizada con respecto al mes anterior	Variación tendencia con respecto al mes anterior	
		Millones de US\$		%			
2015	Diciembre	4.516	4.736	4.825	0,7	-2,9	-1,3
2016	Enero	4.052	4.900	4.761	-3,5	3,5	-1,3
	Febrero	4.034	4.675	4.702	1,1	-4,6	-1,3
	Marzo	4.698	4.735	4.646	-7,1	1,3	-1,2
	Abril	4.371	4.548	4.594	-11,8	-3,9	-1,1
	Mayo	4.886	4.649	4.551	-2,1	2,2	-0,9
	Junio	5.112	4.496	4.524	-11,3	-3,3	-0,6
	Julio	4.649	4.484	4.519	-18,0	-0,3	-0,1
	Agosto	5.051	4.370	4.540	-7,1	-2,5	0,5
	Septiembre	4.679	4.399	4.587	-15,2	0,7	1,0
	Octubre	4.829	4.780	4.654	-2,1	8,7	1,5
	Noviembre	4.721	4.641	4.730	-0,4	-2,9	1,6
	Diciembre	4.526	4.932	4.804	0,2	6,3	1,6

Nota: los cuadros con las series mensuales desestacionalizada y tendencia-ciclo se encuentran disponibles en www.indec.gov.ar/ftp/cuadros/economia/ica_anexo_cuadros_24_01_17.zip

Gráfico 8. Serie desestacionalizada de las importaciones. Diciembre de 2006-2016

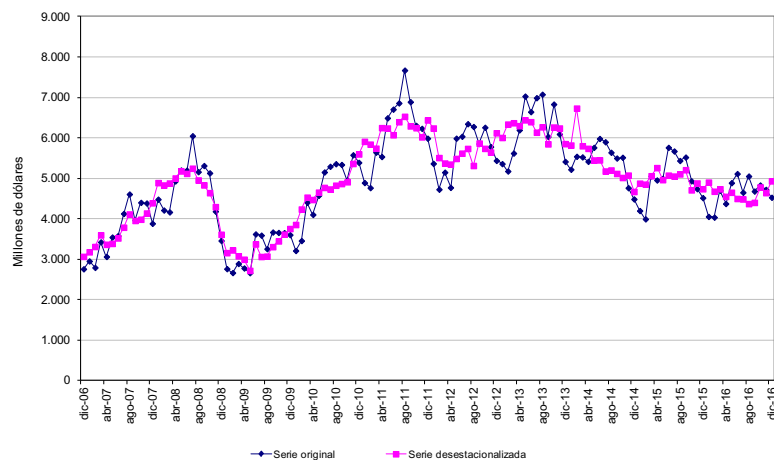
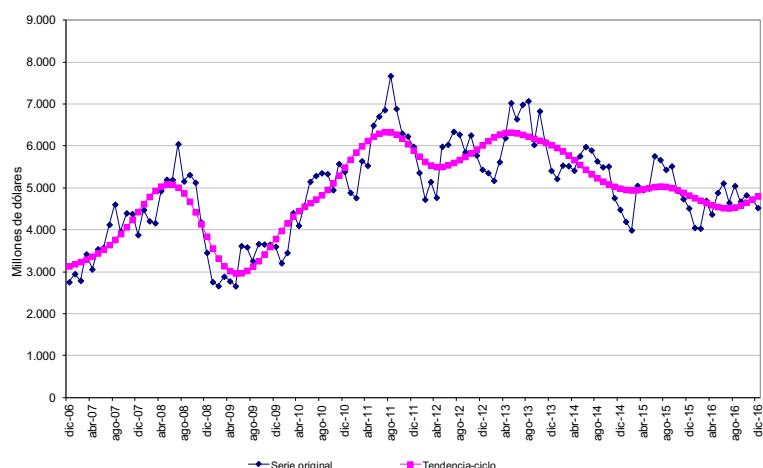


Gráfico 9. Tendencia-ciclo de las importaciones. Diciembre de 2006-2016



(1) Ver nota metodológica.

5. Intercambio comercial según zonas económicas y países seleccionados

Cuadro 11. Balanza comercial por zonas económicas y países seleccionados. Diciembre y doce meses de 2016 y variación porcentual respecto a igual período de 2015

Zonas económicas y países seleccionados	Diciembre de 2016					Doce meses de 2016				
	Exportación ^e		Importación [*]		Saldo [*]	Exportación ^e		Importación [*]		Saldo [*]
	Millones de US\$	Var. %	Millones de US\$	Var. %	Millones de US\$	Millones de US\$	Var. %	Millones de US\$	Var. %	Millones de US\$
Total	4.591	34,0	4.526	0,2	65	57.737	1,7	55.610	-6,9	2.128
MERCOSUR	1.080	22,0	1.452	30,6	-372	11.874	-14,3	14.948	7,0	-3.074
Chile	217	49,7	55	14,6	162	2.297	-4,5	689	-3,9	1.608
Resto de ALADI	233	53,3	76	-68,9	157	2.544	9,6	1.326	-37,8	1.218
NAFTA	489	17,8	769	8,2	-280	6.412	15,6	9.115	-8,7	-2.703
Unión Europea	649	3,3	752	-0,9	-103	8.535	3,6	9.891	-1,5	-1.356
Suiza	81	-22,1	37	-5,1	44	1.142	-9,2	516	-24,9	626
ASEAN	477	105,6	166	-9,3	311	5.806	26,7	2.336	14,6	3.470
China	213	76,0	860	-11,7	-647	4.660	-13,5	10.483	-11,0	-5.823
República de Corea	67	131,0	60	-27,7	7	861	47,7	886	-17,2	-25
Japón	47	56,7	80	-3,6	-33	661	15,4	953	-22,1	-292
India	198	20,0	46	-17,9	152	2.215	10,6	700	-3,3	1.515
Medio Oriente	135	10,7	23	27,8	112	2.259	0,4	781	45,7	1.478
MAGREB y Egipto	168	42,4	3	-	165	3.523	30,8	172	266,0	3.351
SACU	62	51,2	18	125,0	44	813	19,9	183	2,2	630
Resto del mundo	474	98,3	129	-33,5	345	4.137	-6,3	2.631	-43,2	1.506

MERCOSUR

El intercambio con este bloque –principal socio comercial de Argentina– en el mes de diciembre arrojó un saldo negativo de 372 millones de dólares.

Las exportaciones alcanzaron 1.080 millones de dólares, 22,0% superiores a diciembre de 2015 (aumento de 195 millones de dólares) como consecuencia mayores ventas de Productos primarios (103 millones de dólares), MOI (80 millones de dólares) y MOA (21 millones de dólares), en tanto descendieron las ventas de Combustibles y energía (-8 millones de dólares).

El 78,4% de las exportaciones al bloque fueron destinadas a Brasil, 9,8% a Uruguay, 9,2% a Paraguay y 2,6% a Venezuela. Quince productos representaron cerca del 50% de las exportaciones totales al bloque. Entre ellos los productos vinculados con la industria automotriz encabezaron la lista. Le siguieron Trigo, Maíz, Ajos, Leche entera, Malta, Polímeros de etileno, Aceite de soja en bruto, Naftas y Propano licuado.

Las importaciones desde el MERCOSUR alcanzaron 1.452 millones de dólares; 30,6% superiores al mismo mes del año anterior (aumento de 340 millones de dólares). Los principales incrementos correspondieron a Vehículos automotores de pasajeros (195 millones de dólares); Bienes de capital (74 millones de dólares); Piezas y accesorios para bienes de capital (33 millones de dólares); Bienes intermedios (16 millones de dólares); Bienes de consumo (13 millones de dólares); Combustibles y lubricantes (9 millones de dólares).

El 92,3% de las importaciones desde el MERCOSUR provinieron de Brasil. De los 14 principales productos, 9 correspondieron a la industria automotriz con compras equivalentes al 41,6% de las importaciones totales desde el bloque.

En los doce meses el comercio con el MERCOSUR concentró 20,6% de las exportaciones argentinas y 26,9% de las importaciones. El saldo comercial resultó deficitario en 3.074 millones de dólares. En comparación con los doce meses del año anterior, las exportaciones a dicho bloque registraron una variación negativa de 14,3%, por las caídas en todos los rubros, excepto Productos primarios. En tanto que las importaciones aumentaron 7,0%, por las compras de Bienes de capital, Vehículos automotores de pasajeros, Combustibles y lubricantes y Bienes de consumo; mientras que cayeron las compras de Piezas y accesorios para bienes de capital y Bienes intermedios.

Unión Europea

En el mes de diciembre el intercambio comercial con la Unión Europea arrojó un saldo negativo de 103 millones de dólares.

Las exportaciones alcanzaron 649 millones de dólares; aumentaron 3,3% en relación al mismo mes del año anterior. Las exportaciones de Productos primarios aumentaron 33 millones de dólares y las de MOA 14 millones de dólares, en tanto las MOI decrecieron 25 millones de dólares y Combustibles y energía, menos de 1 millón de dólares.

De un total de 28 naciones, España, Alemania, Italia y Polonia concentraron el 51,5% de las exportaciones argentinas al bloque. El 51,5% de las exportaciones a la Unión Europea fueron Harina y pellets de la extracción del aceite de soja y Minerales de cobre y sus concentrados.

Las importaciones desde la Unión Europea alcanzaron 752 millones de dólares; disminuyeron 0,9% (-7 millones de dólares). Por Usos económicos decrecieron Bienes intermedios (-45 millones de dólares), Bienes de capital (-9 millones de dólares) y Piezas y accesorios para bienes de capital (-5 millones de dólares), en tanto aumentaron Vehículos automotores de pasajeros (28 millones de dólares), Bienes de consumo (17 millones de dólares) y Combustibles y lubricantes (7 millones de dólares).

El 69,7% de las importaciones totales desde el bloque correspondieron a Alemania, Italia, Francia y España. Los principales productos que se importaron desde la Unión Europea fueron Vehículos automotores y sus partes; Medicamentos; Partes destinadas a motores, generadores, grupos electrógenos y convertidores rotativos; y Máquinas y aparatos mecánicos.

El comercio con este bloque en los doce meses de 2016 arrojó un saldo negativo de 1.356 millones de dólares. Las exportaciones crecieron 3,6% respecto al mismo período del año anterior, consecuencia de mayores ventas de Productos primarios. En tanto las importaciones disminuyeron 1,5% debido, básicamente, a la caída de las compras de Bienes intermedios y Combustibles y lubricantes.

NAFTA

El intercambio comercial con este bloque registró en el mes de diciembre un saldo negativo de 280 millones de dólares.

Las exportaciones a NAFTA alcanzaron 489 millones de dólares. Crecieron 17,8% (74 millones de dólares) con respecto al mismo mes del año anterior. El 51,2% de las exportaciones estuvo compuesto por Oro para uso no monetario (113 millones de dólares), Biodiésel y sus mezclas (66 millones de dólares), Vinos (29 millones de dólares), Aluminio sin alear (17 millones de dólares), Plata en bruto (14 millones de dólares) y Aleaciones de aluminio (12 millones de dólares). El 62,8% de las exportaciones argentinas al bloque se dirigió a Estados Unidos, el 26,7% a Canadá y el 10,5% a México.

Las importaciones sumaron 769 millones de dólares. Se incrementaron 8,2% (58 millones de dólares) respecto de igual mes del año anterior, debido al aumento de las compras a Estados Unidos; principalmente de Bienes de capital y ,en menor medida, de Piezas y accesorios para bienes de capital y Bienes de consumo.

El 78,8% de las importaciones desde NAFTA correspondieron a Estados Unidos, 16,9% a México y 4,3% a Canadá.

En los doce meses de 2016, el intercambio comercial con este bloque arrojó un saldo negativo de 2.703 millones de dólares. Las exportaciones crecieron 15,6% con respecto a igual período del año anterior, por las mayores ventas de MOI y en menor medida de Productos primarios, mientras descendieron las de MOA y Combustibles y energía. Las importaciones decrecieron 8,7%, debido al descenso de compras de Bienes intermedios, Bienes de capital y Combustibles y lubricantes.

China

El intercambio con China registró en el mes de diciembre un saldo comercial negativo de 647 millones de dólares.

Las exportaciones sumaron 213 millones de dólares, con un incremento de 76,0% (92 millones de dólares) respecto de igual mes del año anterior. Los principales productos exportados a China fueron Aceites crudos de petróleo y Porotos de soja excluidos para siembra que ,en conjunto, representaron el 54,3% de las ventas externas.

Las importaciones desde China alcanzaron en diciembre 860 millones de dólares. Cayeron 11,7% con respecto a igual mes del año anterior debido a las menores compras de todos los Usos económicos, excepto Bienes de capital y Vehículos automotores de pasajeros. Las importaciones desde China de diciembre clasificadas por Usos económicos fueron: 42,3% Bienes de capital; 22,7% Bienes intermedios; 18,2% Bienes de consumo; 16,4% Piezas y accesorios para bienes de capital, en tanto las importaciones del resto de los usos económicos no fueron significativas.

El intercambio comercial con este país en los doce meses de 2016 registró un déficit de 5.823 millones de dólares. Es el déficit de mayor magnitud en el intercambio con cualquier bloque o país. Las exportaciones alcanzaron 4.660 millones de dólares, con una caída de 13,5% (-728 millones de dólares). Las importaciones fueron de 10.483 millones de dólares; cayeron 11,0% (-1.293 millones de dólares) respecto de igual período del año anterior. La baja en las exportaciones se debió a todos los rubros, con excepción de Combustibles y energía, que tuvo un aumento significativo. Respecto a las importaciones, aumentaron solamente las compras de Bienes de consumo.

ASEAN

En el mes de diciembre el intercambio comercial con ASEAN registró un superávit de 311 millones de dólares.

Las exportaciones sumaron 477 millones de dólares. Aumentaron 105,6% en relación al mismo mes del año anterior (245 millones de dólares). El 64,0% de ese aumento se debió a mayores compras de Viet Nam. Las exportaciones de MOA aumentaron 149 millones de dólares y las de Productos primarios 101 millones de dólares, en tanto las restantes no registraron cambios significativos.

En diciembre ASEAN fue el cuarto bloque económico en orden de importancia para nuestras exportaciones, después de MERCOSUR, Unión Europea y NAFTA. Las exportaciones a ASEAN fueron sólo 12 millones de dólares inferiores a las destinadas a NAFTA. Viet Nam se convirtió en el tercer destino de las exportaciones argentinas, después de Brasil y Estados Unidos.

De los diez países que forman el bloque, Viet Nam, Malasia y Tailandia absorbieron el 77,9% de las exportaciones argentinas a la región. El 90,0% de las exportaciones a ASEAN están compuestas por Harina y pellets de la extracción del aceite de soja, Maíz en grano, Trigo y Aceite de soja.

Las importaciones sumaron 166 millones de dólares. Disminuyeron 9,3% con respecto a igual mes del año anterior (-17 millones de dólares) por menores compras a Malasia, Indonesia y Viet Nam.

El 50,8% de todas las compras al bloque provinieron de Tailandia.

El intercambio comercial con este bloque en los doce meses de 2016 arrojó un superávit de 3.470 millones de dólares. Las exportaciones registraron un aumento de 26,7% por las ventas de Productos primarios, MOA, y en menor medida Combustibles y energía. Las importaciones se incrementaron 14,6% por las mayores compras de todos los Usos económicos, con excepción de Bienes intermedios.

Chile

En el mes de diciembre el comercio con este país arrojó un superávit de 162 millones de dólares.

Las exportaciones alcanzaron los 217 millones de dólares, con un incremento de 49,7% con respecto al mismo mes del año anterior (aumento de 72 millones de dólares). Las exportaciones de MOI, MOA y Productos primarios aumentaron 29, 26 y 17 millones de dólares, respectivamente.

Las exportaciones a Chile tienen cierto grado de diversificación. El 38,6% del total estuvo compuesto por Vehículos para el transporte de mercancías, Carne bovina, Trigo y morcajo, Aceite de soja, Azúcar de caña o remolacha y sacarosa, Alimentos para perros o gatos, Papel y cartón y Maíz en grano.

Las importaciones desde Chile alcanzaron 55 millones de dólares, con un aumento de 14,6% respecto a igual mes del año anterior (7 millones de dólares), debido a mayores compras de Bienes de consumo.

El 93,4% de las importaciones desde Chile fueron Bienes de consumo y Bienes intermedios. Los principales productos fueron: Vinos, Salmones, Paltas, Tomates preparados o conservados, Alambre de cobre, Cajas de cambio, Filetes de salmones.

El intercambio comercial con este país en los doce meses de 2016 registró un superávit de 1.608 millones de dólares. Las exportaciones cayeron 4,5% y las importaciones 3,9%. La baja en las exportaciones se debió a todos los rubros con excepción de Productos primarios, cuyas ventas crecieron 24,2%. En tanto, descendieron las importaciones como consecuencia de las menores compras de Bienes intermedios y Piezas y accesorios para bienes de capital.

MAGREB y Egipto

En el mes de diciembre el intercambio comercial con este bloque arrojó un superávit de 165 millones de dólares.

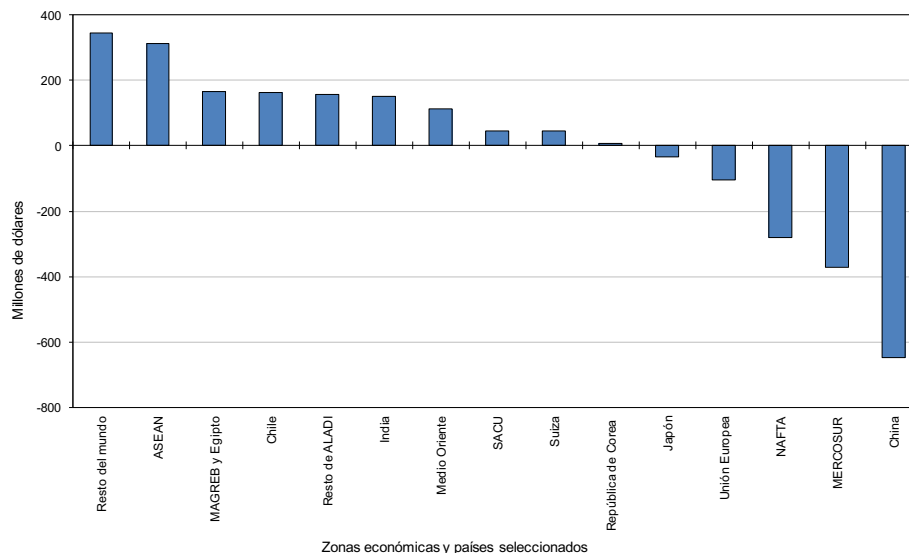
Las exportaciones fueron de 168 millones de dólares, 42,4% superiores a las del mismo mes del año anterior (aumento de 50 millones de dólares). El incremento se debió a mayores compras de Egipto y Argelia y a colocaciones de Productos primarios.

Las exportaciones a Argelia y a Egipto equivalen a 87,8% de las exportaciones totales a los seis países y las destinadas a Argelia, Egipto y Marruecos, el 96,2% del total. Las exportaciones de Harina y pellets de la extracción del aceite de soja, Maíz en grano, Trigo y morcajo y Aceite de soja en bruto, incluso desgomado representan el 78,6% de las ventas totales al bloque.

Las importaciones en diciembre ascendieron a 3 millones de dólares; no variaron respecto a igual período del año anterior.

El intercambio comercial con este bloque en los doce meses de 2016 arrojó un superávit de 3.351 millones de dólares. Las exportaciones registraron un aumento de 30,8%, básicamente por mayores ventas de MOA y Productos primarios. Las importaciones alcanzaron 172 millones de dólares, superiores en 125 millones de dólares a las de igual período de 2015. El aumento se debió a mayores adquisiciones de Bienes intermedios y Combustibles y lubricantes.

Gráfico 10. Saldo de la Balanza comercial según zonas económicas y países seleccionados. Diciembre 2016

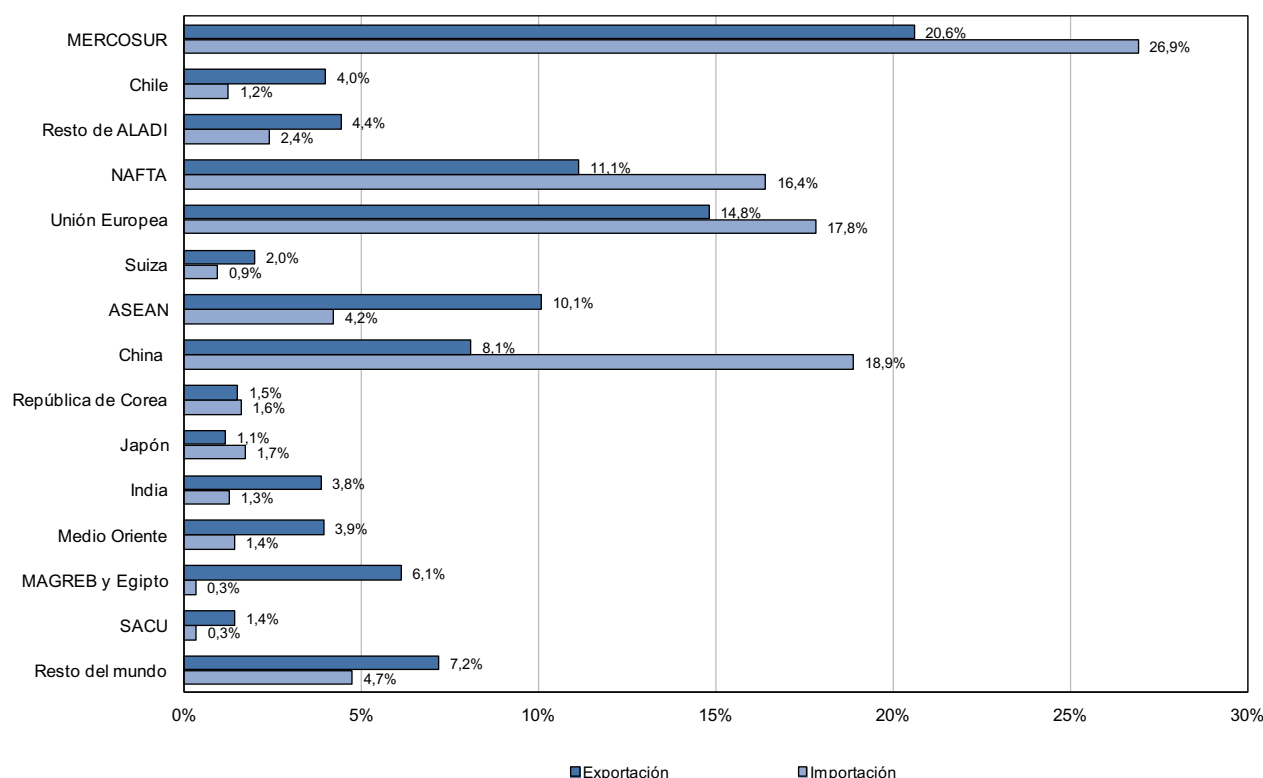


Principales socios comerciales

En el mes de diciembre los principales destinos de las exportaciones argentinas fueron: Brasil, Estados Unidos, Viet Nam, Chile, China, India, Canadá, Bangladesh y España, que en conjunto explicaron el 51,9% del total de ventas externas. Por su parte, los principales países de origen de las importaciones fueron Brasil, China, Estados Unidos, Alemania, México e Italia, que representaron el 72,7% del total de compras al exterior.

En los doce meses los principales destinos para las exportaciones fueron: Brasil, China, Estados Unidos, Viet Nam, Chile, India, Egipto y España, cuya representación conjunta fue del 49,6% del total. Los principales orígenes de nuestras importaciones fueron: Brasil, China, Estados Unidos, Alemania, México, Francia e Italia, que explicaron el 69,9% del total de compras externas.

Gráfico 11. Exportación e importación según zonas económicas y países seleccionados, en porcentajes de participación. Doce meses de 2016



Cuadro 12. Exportaciones por Grandes rubros, según zonas económicas y países seleccionados. Diciembre de 2015-2016

Zonas económicas y países seleccionados	Grandes rubros														
	Total			Productos primarios			Manufacturas de Origen Agropecuario			Manufacturas de Origen Industrial			Combustibles y energía		
	2016 ^e	2015 [*]	Var. %	2016 ^e	2015 [*]	Var. %	2016 ^e	2015 [*]	Var. %	2016 ^e	2015 [*]	Var. %	2016 ^e	2015 [*]	Var. %
	Millones de US\$			Millones de US\$			Millones de US\$			Millones de US\$			Millones de US\$		
Total	4.591	3.425	34,0	972	442	119,9	1.897	1.446	31,2	1.489	1.352	10,1	233	185	25,9
MERCOSUR	1.080	885	22,0	154	51	202,0	194	173	12,1	685	605	13,2	47	55	-14,5
Chile	217	145	49,7	24	7	242,9	84	58	44,8	98	69	42,0	10	11	-9,1
Resto de ALADI	233	152	53,3	41	16	156,3	79	33	139,4	111	103	7,8	2	--	379,1
NAFTA	489	415	17,8	33	28	17,9	87	94	-7,4	354	271	30,6	13	22	-40,9
Unión Europea	649	628	3,3	202	169	19,5	381	367	3,8	65	90	-27,8	1	1	-
Suiza	81	104	-22,1	1	--	84,2	2	2	-	78	102	-23,5	-	-	-
ASEAN	477	232	105,6	134	33	306,1	334	185	80,5	9	15	-40,0	-	-	-
China	213	121	76,0	45	35	28,6	62	34	82,4	15	15	-	91	37	145,9
República de Corea	67	29	131,0	18	8	125,0	46	20	130,0	4	1	300,0	-	-	-
Japón	47	30	56,7	11	16	-31,3	21	12	75,0	15	2	///	-	-	-
India	198	165	20,0	5	1	400,0	190	160	18,8	3	4	-25,0	-	--	-100,0
Medio Oriente	135	122	10,7	52	28	85,7	79	80	-1,3	4	14	-71,4	-	-	-
MAGREB y Egipto	168	118	42,4	76	21	261,9	90	91	-1,1	2	4	-50,0	-	1	-100,0
SACU	62	41	51,2	22	7	214,3	38	21	81,0	3	13	-76,9	-	-	-
Resto del mundo	474	239	98,3	153	23	///	209	114	83,3	42	45	-6,7	69	57	21,1

Cuadro 13. Exportaciones por Grandes rubros, según zonas económicas y países seleccionados.
Doce meses de 2015-2016

Zonas económicas y países seleccionados	Grandes rubros														
	Total			Productos primarios			Manufacturas de Origen Agropecuario			Manufacturas de Origen Industrial			Combustibles y energía		
	2016 ^e	2015 [*]	Var. %	2016 ^e	2015 [*]	Var. %	2016 ^e	2015 [*]	Var. %	2016 ^e	2015 [*]	Var. %	2016 ^e	2015 [*]	Var. %
	Millones de US\$			Millones de US\$			Millones de US\$			Millones de US\$			Millones de US\$		
Total	57.737	56.788	1,7	15.645	13.291	17,7	23.339	23.291	0,2	16.762	17.955	-6,6	1.992	2.252	-11,5
MERCOSUR	11.874	13.856	-14,3	2.013	1.765	14,1	2.218	2.582	-14,1	7.235	9.018	-19,8	408	491	-16,9
Chile	2.297	2.404	-4,5	262	211	24,2	988	1.069	-7,6	939	986	-4,8	108	138	-21,7
Resto de ALADI	2.544	2.321	9,6	540	436	23,9	888	704	26,1	1.096	1.150	-4,7	20	30	-33,3
NAFTA	6.412	5.548	15,6	636	615	3,4	1.194	1.401	-14,8	4.286	3.153	35,9	295	379	-22,2
Unión Europea	8.535	8.238	3,6	2.400	1.833	30,9	5.146	5.327	-3,4	979	1.070	-8,5	10	8	25,0
Suiza	1.142	1.258	-9,2	8	8	-	26	29	-10,3	1.108	1.221	-9,3	-	-	-
ASEAN	5.806	4.583	26,7	1.946	1.236	57,4	3.682	3.244	13,5	85	96	-11,5	93	7	///
China	4.660	5.388	-13,5	3.239	3.886	-16,6	889	1.143	-22,2	140	183	-23,5	391	175	123,4
República de Corea	861	583	47,7	498	175	184,6	338	382	-11,5	23	25	-8,0	2	1	100,0
Japón	661	573	15,4	354	330	7,3	159	118	34,7	149	125	19,2	--	--	-74,2
India	2.215	2.003	10,6	97	35	177,1	2.076	1.862	11,5	41	34	20,6	1	72	-98,6
Medio Oriente	2.259	2.249	0,4	895	815	9,8	1.260	1.348	-6,5	105	85	23,5	-	-	-
MAGREB y Egipto	3.523	2.694	30,8	1.532	1.200	27,7	1.957	1.463	33,8	31	26	19,2	4	5	-20,0
SACU	813	678	19,9	342	110	210,9	354	392	-9,7	116	175	-33,7	--	--	-88,0
Resto del mundo	4.137	4.414	-6,3	883	637	38,6	2.166	2.226	-2,7	428	608	-29,6	660	943	-30,0

Cuadro 14. Importaciones por Usos económicos, según zonas económicas y países seleccionados.
Diciembre de 2015-2016

Zonas económicas y países seleccionados	Usos											
	Total			Bienes de capital			Bienes intermedios			Combustibles y lubricantes		
	2016 [*]	2015 [*]	Var. %	2016 [*]	2015 [*]	Var. %	2016 [*]	2015 [*]	Var. %	2016 [*]	2015 [*]	Var. %
	Millones de US\$			Millones de US\$			Millones de US\$			Millones de US\$		
Total	4.526	4.516	0,2	1.187	943	25,9	1.193	1.417	-15,8	149	373	-60,1
MERCOSUR	1.452	1.112	30,6	271	197	37,6	392	376	4,3	32	23	39,1
Chile	55	48	14,6	1	3	-66,7	24	26	-7,7	--	--	-72,0
Resto de ALADI	76	244	-68,9	1	--	248,5	16	20	-20,0	12	175	-93,1
NAFTA	769	711	8,2	261	151	72,8	186	249	-25,3	52	102	-49,0
Unión Europea	752	759	-0,9	191	200	-4,5	226	271	-16,6	16	9	77,8
Suiza	37	39	-5,1	3	3	-	18	15	20,0	--	--	-11,3
ASEAN	166	183	-9,3	27	31	-12,9	32	56	-42,9	--	--	-100,0
China	860	974	-11,7	364	289	26,0	196	245	-20,0	--	--	53,5
República de Corea	60	83	-27,7	9	12	-25,0	16	29	-44,8	1	1	-
Japón	80	83	-3,6	28	31	-9,7	12	18	-33,3	--	--	-14,2
India	46	56	-17,9	3	3	-	26	35	-25,7	1	--	238,3
Medio Oriente	23	18	27,8	6	3	100,0	12	7	71,4	1	--	154,1
MAGREB y Egipto	3	3	-	--	--	-28,9	2	1	100,0	--	-	///
SACU	18	8	125,0	2	1	100,0	4	5	-20,0	4	-	///
Resto del mundo	129	194	-33,5	19	18	5,6	32	63	-49,2	30	62	-51,6

(continúa)

Cuadro 14. (conclusión)

Zonas económicas y países seleccionados	Usos											
	Piezas y accesorios para bienes de capital			Bienes de consumo			Vehículos automotores de pasajeros			Resto		
	2016*	2015*	Var. %	2016*	2015*	Var. %	2016*	2015*	Var. %	2016*	2015*	Var. %
	Millones de US\$			Millones de US\$			Millones de US\$			Millones de US\$		
Total	800	867	-7,7	630	573	9,9	543	321	69,2	23	22	4,5
MERCOSUR	199	166	19,9	98	85	15,3	460	265	73,6	--	--	///
Chile	2	2	--	27	17	58,8	--	--	--	--	--	9,6
Resto de ALADI	1	1	--	46	48	-4,2	--	--	--	--	--	-28,1
NAFTA	148	105	41,0	89	66	34,8	33	38	-13,2	--	--	-43,5
Unión Europea	160	165	-3,0	125	108	15,7	32	4	///	1	1	--
Suiza	3	3	--	14	17	-17,6	--	--	--	--	--	-5,4
ASEAN	69	64	7,8	37	33	12,1	1	--	///	--	--	-32,9
China	141	270	-47,8	156	166	-6,0	4	3	33,3	--	--	26,8
República de Corea	19	29	-34,5	8	3	166,7	6	8	-25,0	--	--	15,1
Japón	33	29	13,8	6	3	100,0	2	2	--	--	--	-89,5
India	5	8	-37,5	9	9	--	2	--	///	--	--	-84,5
Medio Oriente	1	1	--	3	7	-57,1	--	--	--	--	--	-29,8
MAGREB y Egipto	1	2	-50,0	--	--	11,8	--	--	--	--	--	278,4
SACU	3	1	200,0	--	--	39,8	4	--	///	--	--	48,3
Resto del mundo	15	21	-28,6	12	10	20,0	--	--	-99,2	21	20	5,0

Cuadro 15. Importaciones por Usos económicos, según zonas económicas y países seleccionados. Doce meses de 2015-2016

Zonas económicas y países seleccionados	Usos											
	Total			Bienes de capital			Bienes intermedios			Combustibles y lubricantes		
	2016*	2015*	Var. %	2016*	2015*	Var. %	2016*	2015*	Var. %	2016*	2015*	Var. %
	Millones de US\$			Millones de US\$			Millones de US\$			Millones de US\$		
Total	55.610	59.757	-6,9	12.014	11.760	2,2	15.476	18.088	-14,4	4.739	6.842	-30,7
MERCOSUR	14.948	13.968	7,0	2.937	2.092	40,4	4.531	4.988	-9,2	479	314	52,5
Chile	689	717	-3,9	18	15	20,0	290	443	-34,5	113	1	///
Resto de ALADI	1.326	2.133	-37,8	6	7	-14,3	204	238	-14,3	683	1.461	-53,3
NAFTA	9.115	9.984	-8,7	2.326	2.492	-6,7	2.537	3.319	-23,6	1.186	1.306	-9,2
Unión Europea	9.891	10.042	-1,5	2.447	2.288	6,9	2.853	3.344	-14,7	362	409	-11,5
Suiza	516	687	-24,9	55	63	-12,7	276	349	-20,9	1	1	--
ASEAN	2.336	2.038	14,6	414	407	1,7	406	442	-8,1	62	25	148,0
China	10.483	11.776	-11,0	3.122	3.543	-11,9	2.602	2.920	-10,9	1	8	-87,5
República de Corea	886	1.070	-17,2	127	186	-31,7	218	333	-34,5	6	11	-45,5
Japón	953	1.223	-22,1	266	350	-24,0	211	244	-13,5	1	2	-50,0
India	700	724	-3,3	35	40	-12,5	378	431	-12,3	30	18	66,7
Medio Oriente	781	536	45,7	47	44	6,8	197	172	14,5	480	261	83,9
MAGREB y Egipto	172	47	266,0	2	2	--	96	20	380,0	49	--	///
SACU	183	179	2,2	19	20	-5,0	64	74	-13,5	18	11	63,6
Resto	2.631	4.631	-43,2	194	210	-7,6	612	769	-20,4	1.271	3.012	-57,8

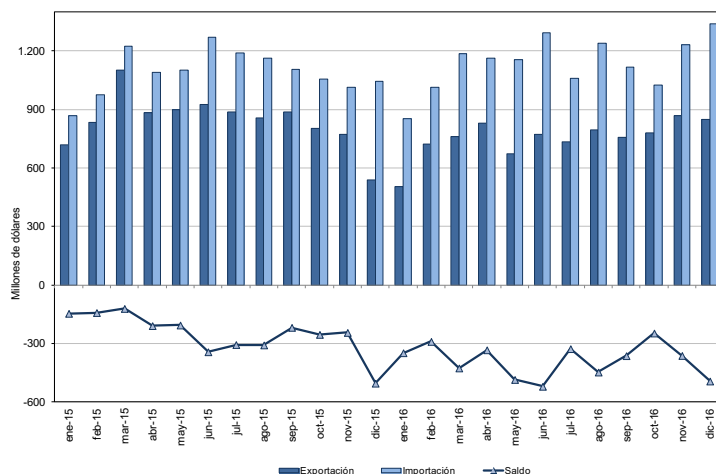
(continúa)

Cuadro 15. (conclusión)

Zonas económicas y países seleccionados	Usos											
	Piezas y accesorios para bienes de capital			Bienes de consumo			Vehículos automotores de pasajeros			Resto		
	2016*	2015*	Var. %	2016*	2015*	Var. %	2016*	2015*	Var. %	2016*	2015*	Var. %
	Millones de US\$			Millones de US\$			Millones de US\$			Millones de US\$		
Total	11.302	12.665	-10,8	7.399	6.779	9,1	4.468	3.346	33,5	212	276	-23,2
MERCOSUR	2.433	2.928	-16,9	1.179	1.018	15,8	3.385	2.624	29,0	4	4	-
Chile	34	43	-20,9	235	215	9,3	-	-	-	--	--	-18,4
Resto de ALADI	9	9	-	423	418	1,2	-	-	-	--	--	41,3
NAFTA	1.402	1.325	5,8	1.102	1.010	9,1	558	530	5,3	4	2	100,0
Unión Europea	2.472	2.473	-	1.476	1.478	-0,1	276	39	///	5	11	-54,5
Suiza	32	77	-58,4	152	197	-22,8	-	-	-	--	--	-24,6
ASEAN	934	739	26,4	511	426	20,0	9	--	///	--	--	8,5
China	2.837	3.597	-21,1	1.879	1.665	12,9	41	42	-2,4	1	1	-
República de Corea	368	440	-16,4	56	28	100,0	111	71	56,3	--	--	-43,4
Japón	404	571	-29,2	52	44	18,2	20	12	66,7	--	--	-30,5
India	78	100	-22,0	132	118	11,9	47	17	176,5	--	--	-2,3
Medio Oriente	12	17	-29,4	46	40	15,0	-	-	-	--	--	43,3
MAGREB y Egipto	19	21	-9,5	7	5	40,0	--	-	///	--	--	-31,7
SACU	61	64	-4,7	4	3	33,3	16	5	220,0	--	--	79,8
Resto	208	261	-20,3	144	114	26,3	6	7	-14,3	197	258	-23,6

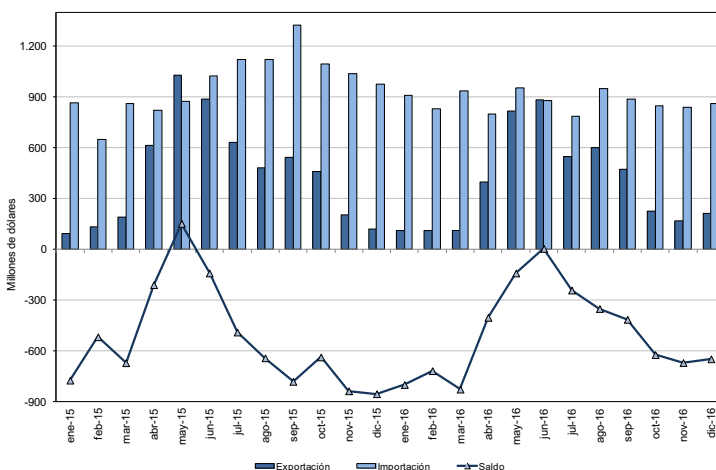
Cuadro 16. Intercambio Comercial Argentino con Brasil. Enero de 2015-diciembre de 2016

Período	Exportación		Importación		Saldo	
	2016 ^e	2015*	2016*	2015*	2016*	2015*
	Millones de US\$					
Ene	503	720	851	866	-348	-146
Feb	723	832	1.013	975	-290	-142
Mar	759	1.103	1.185	1.224	-426	-121
Abr	831	882	1.164	1.090	-333	-209
May	671	897	1.156	1.103	-485	-206
Jun	771	925	1.291	1.268	-520	-343
Jul	733	885	1.059	1.191	-327	-306
Ago	793	856	1.240	1.163	-447	-308
Sep	755	887	1.118	1.105	-363	-218
Oct	779	803	1.026	1.057	-247	-254
Nov	869	770	1.231	1.014	-362	-244
Dic	847	540	1.340	1.044	-493	-504



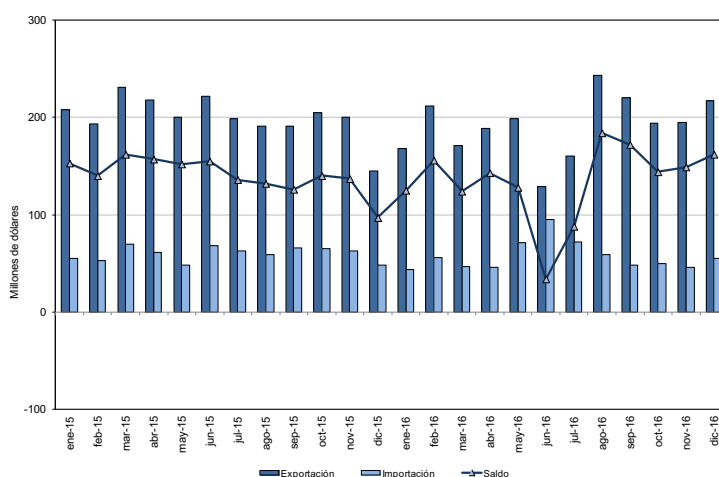
Cuadro 17. Intercambio Comercial Argentino con China. Enero de 2015-diciembre de 2016

Período	Exportación		Importación		Saldo	
	2016 ^e	2015*	2016*	2015*	2016*	2015*
	Millones de US\$					
Ene	110	93	910	866	-799	-773
Feb	112	133	829	649	-717	-517
Mar	112	190	938	860	-826	-670
Abr	397	613	799	822	-402	-209
May	816	1.029	956	875	-140	153
Jun	885	887	880	1.026	5	-140
Jul	546	632	787	1.121	-241	-489
Ago	599	482	949	1.123	-350	-641
Sep	472	544	886	1.324	-414	-780
Oct	228	460	850	1.096	-622	-636
Nov	169	203	838	1.039	-669	-836
Dic	213	121	860	974	-647	-853



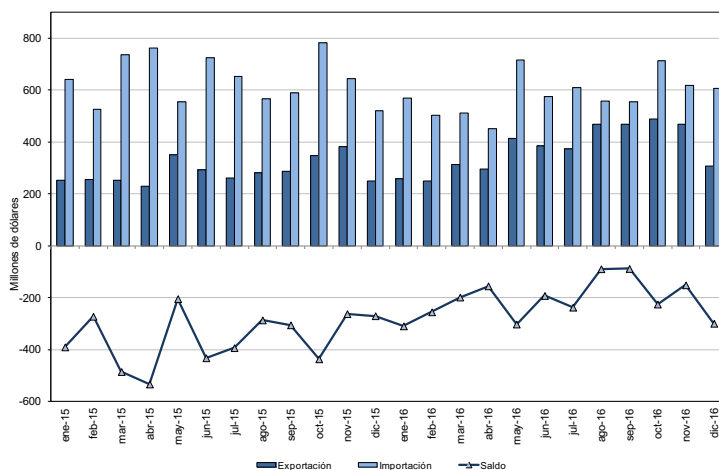
Cuadro 18. Intercambio Comercial Argentino con Chile. Enero de 2015-diciembre de 2016

Período	Exportación		Importación		Saldo	
	2016 ^e	2015 [*]	2016 [*]	2015 [*]	2016 [*]	2015 [*]
Millones de US\$						
Ene	168	208	44	55	125	153
Feb	212	193	56	53	156	140
Mar	171	231	47	70	124	162
Abr	189	218	46	61	143	157
May	199	200	71	48	128	152
Jun	129	222	95	68	34	155
Jul	160	199	72	63	88	136
Ago	243	191	59	59	184	132
Sep	220	191	48	66	172	126
Oct	194	205	50	65	144	140
Nov	195	200	46	63	149	137
Dic	217	145	55	48	162	97



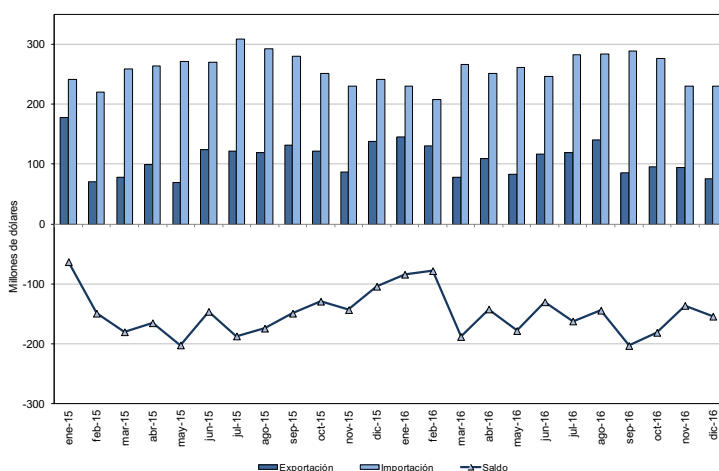
Cuadro 19. Intercambio Comercial Argentino con Estados Unidos. Enero de 2015-diciembre de 2016

Período	Exportación		Importación		Saldo	
	2016 ^e	2015 [*]	2016 [*]	2015 [*]	2016 [*]	2015 [*]
Millones de US\$						
Ene	259	251	568	641	-309	-390
Feb	249	256	504	527	-255	-272
Mar	314	252	512	737	-198	-485
Abr	295	228	450	761	-155	-533
May	413	349	715	554	-302	-204
Jun	384	293	576	725	-192	-432
Jul	372	260	609	653	-237	-393
Ago	467	281	557	567	-89	-286
Sep	467	286	555	590	-88	-305
Oct	489	346	714	782	-225	-436
Nov	469	382	619	644	-151	-262
Dic	307	249	606	519	-299	-270



Cuadro 20. Intercambio Comercial Argentino con Alemania. Enero de 2015-diciembre de 2016

Período	Exportación		Importación		Saldo	
	2016 ^e	2015 [*]	2016 [*]	2015 [*]	2016 [*]	2015 [*]
Millones de US\$						
Ene	145	178	230	241	-84	-63
Feb	130	71	208	220	-78	-149
Mar	78	78	266	259	-188	-180
Abr	109	99	251	264	-142	-165
May	83	69	261	271	-178	-202
Jun	117	124	247	270	-130	-146
Jul	119	122	282	309	-162	-187
Ago	140	119	284	292	-144	-174
Sep	86	132	289	280	-203	-149
Oct	95	122	276	252	-181	-129
Nov	94	87	230	230	-136	-143
Dic	76	138	230	241	-154	-104



Cuadro 21. Exportaciones a Brasil según principales rubros. Diciembre y doce meses de 2015-2016

Rubros	Exportaciones a Brasil					
	Diciembre			Doce meses		
	2016 ^e	2015 [*]	Variación porcentual	2016 ^e	2015 [*]	Variación porcentual
	Millones de US\$		%	Millones de US\$		%
Total	847	540	56,9	9.034	10.100	-10,6
Productos primarios	147	39	276,9	1.818	1.381	31,6
Animales vivos	--	--	-100,0	--	--	-12,2
Pescados y mariscos sin elaborar	1	--	99,4	10	8	25,0
Miel	--	--	--	--	--	--
Hortalizas y legumbres sin elaborar	28	19	47,4	343	162	111,7
Frutas frescas	5	7	-28,6	119	140	-15,0
Cereales	110	9	///	1.282	1.018	25,9
Semillas y frutos oleaginosos	1	--	358,3	13	10	30,0
Tabaco sin elaborar	--	1	-88,7	18	6	200,0
Lanas sucias	--	--	--	--	--	--
Fibras de algodón	--	--	///	2	--	454,8
Minerales metalíferos, escorias y cenizas	--	--	--	--	--	--
Resto de Productos primarios	2	3	-33,3	31	36	-13,9
Manufacturas de Origen Agropecuario (MOA)	123	98	25,5	1.335	1.290	3,5
Carnes y sus preparados	7	4	75,0	58	61	-4,9
Pescados y mariscos elaborados	7	5	40,0	66	80	-17,5
Productos lácteos	23	11	109,1	230	169	36,1
Otros productos de origen animal	1	1	--	7	8	-12,5
Frutas secas o procesadas	3	4	-25,0	54	55	-1,8
Café, té, yerba mate y especias	--	--	-61,3	3	3	--
Productos de molinería y sus preparaciones	36	30	20,0	410	432	-5,1
Grasas y aceites	7	6	16,7	84	61	37,7
Azúcar, cacao y artículos de confitería	7	7	--	34	51	-33,3
Preparados de hortalizas, legumbres y frutas	20	19	5,3	237	196	20,9
Bebidas, líquidos alcohólicos y vinagre	3	3	--	49	51	-3,9
Residuos y desperdicios de la industria alimenticia	--	--	10,4	4	5	-20,0
Extractos curtientes y tintóreos	6	4	50,0	58	75	-22,7
Pieles y cueros	--	--	261,1	3	1	200,0
Lanas elaboradas	--	--	--	--	--	-48,0
Resto de MOA	3	4	-25,0	37	42	-11,9
Manufacturas de Origen Industrial (MOI)	545	362	50,6	5.664	7.150	-20,8
Productos químicos y conexos	56	59	-5,1	664	1.007	-34,1
Materias plásticas y sus manufacturas	51	30	70,0	541	522	3,6
Caucho y sus manufacturas	11	6	83,3	167	137	21,9
Manufacturas de cuero, marroquinería, etc.	--	--	73,6	1	1	--
Papel, cartón, impresos y publicaciones	9	14	-35,7	117	159	-26,4
Textiles y confecciones	6	3	100,0	71	99	-28,3
Calzado y sus partes componentes	--	--	-100,0	--	--	-76,7
Manufacturas de piedra, yeso, vidrio, etc.	1	1	--	12	17	-29,4
Piedras, metales preciosos y sus manufacturas; monedas	--	--	--	--	--	115,0
Metales comunes y sus manufacturas	21	19	10,5	249	323	-22,9
Máquinas y aparatos, material eléctrico	35	25	40,0	450	492	-8,5
Material de transporte terrestre	354	202	75,2	3.359	4.229	-20,6
Vehículos de navegación aérea, marítima y fluvial	--	--	39,9	--	119	-100,0
Resto de MOI	2	3	-33,3	34	44	-22,7
Combustibles y energía	31	42	-26,2	218	279	-21,9
Petróleo crudo	--	18	-100,0	--	18	-100,0
Carburantes	13	11	18,2	110	141	-22,0
Grasas y aceites lubricantes	--	--	-66,6	2	4	-50,0
Gas de petróleo y otros hidrocarburos gaseosos	18	12	50,0	101	108	-6,5
Energía eléctrica	--	--	-100,0	2	1	100,0
Resto de combustibles	--	--	-55,1	3	7	-57,1

Cuadro 22. Importaciones desde Brasil por Usos económicos. Diciembre y doce meses de 2015-2016

Usos	Importaciones desde Brasil					
	Diciembre			Doce meses		
	2016*	2015*	Variación porcentual	2016*	2015*	Variación porcentual
	Millones de US\$		%	Millones de US\$		%
Total	1.340	1.044	28,4	13.674	13.100	4,4
Bienes de capital	270	195	38,5	2.931	2.075	41,3
Bienes intermedios	333	346	-3,8	3.855	4.596	-16,1
Combustibles y lubricantes	1	1	-	87	23	278,
Piezas y accesorios para bienes de capital	192	162	18,5	2.358	2.875	-18,0
Bienes de consumo	84	75	12,0	1.054	904	16,6
Vehículos automotores de pasajeros	460	265	73,6	3.385	2.624	29,0
Resto	--	--	///	4	4	-

6. Efecto de los términos del intercambio

Cuadro 23. Efecto de la variación de los precios internacionales sobre la balanza comercial. Diciembre de 2016 respecto a diciembre de 2015

Comercio Exterior	Diciembre de 2016	
	A precios corrientes	A precios del mes de diciembre de 2015
	Millones de US\$	
Exportación	4.591	4.558
Importación	4.526	4.682
Saldo	65	-123

El saldo de la balanza comercial en diciembre de 2016 fue de 65 millones de dólares -este valor deflactado por el índice de precios de las importaciones con base en igual mes del año anterior es de 67 millones de dólares-. Si hubiesen prevalecto los precios del mismo mes del año anterior, el saldo comercial habría arrojado, en cambio, un déficit de 123 millones de dólares. Bajo este supuesto, el país tuvo una ganancia en los términos del intercambio de 190 millones de dólares.

La fórmula utilizada para el cálculo de la Ganancia del intercambio es la siguiente:

$$G_t = \frac{X_t - M_t}{IP_{M_t}} - \left(\frac{X_t}{IP_{X_t}} - \frac{M_t}{IP_{M_t}} \right)$$

El primer término de G_t corresponde al saldo comercial a valores corrientes deflactado por el índice de precio de las importaciones con base en igual mes del año anterior (67 millones de dolares). En tanto el segundo término estima el saldo comercial a precios de igual mes del año anterior (-123 millones de dolares).

Ver metodología: Índices de Precios y Cantidades del Comercio Exterior, punto 6. (www.indec.gov.ar/ftp/cuadros/economia/metodologia_preciosycantidades.pdf)

7. Información complementaria

Cuadro 24. Balanza comercial argentina por principales secciones y capítulos de la Nomenclatura Común del MERCOSUR. Millones de dólares y variaciones con respecto a los doce meses de 2015

Sección/capítulo	Doce meses de 2016				
	Exportaciones ^e	Variación porcentual	Importaciones*	Variación porcentual	Saldo*
	Millones de US\$	%	Millones de US\$	%	Millones de US\$
Total general	57,737	1.7	55,610	-6.9	2,128
I-Animales vivos y productos del reino animal	4,039	2.7	243	45.5	3,796
02-Carne y despojos comestibles	1,462	6.8	92	119.0	1,370
03-Pescados y crustáceos, moluscos y demás invertebrados acuáticos	1,673	16.7	71	18.3	1,602
04-Leche y productos lácteos; huevos de ave; miel natural; productos comestibles de origen animal, no expresados ni comprendidos en otra parte	820	-21.8	17	41.7	803
Resto sección I	85	4.9	63	18.9	22
II-Productos del reino vegetal	13,221	12.7	977	51.9	12,245
08-Frutas y frutos comestibles; cortezas de agrios (cítricos), melones o sandías	1,013	11.2	319	4.2	694
10-Cereales	6,978	44.1	18	38.5	6,960
12-Semillas y frutos oleaginosos; semillas y frutos diversos; plantas industriales o medicinales; paja y forrajes	3,835	-19.2	400	419.5	3,435
Resto sección II	1,395	13.6	239	-3.2	1,156
III-Grasas y aceites	4,970	5.7	75	-25.0	4,895
IV-Productos alimenticios, bebidas y tabaco	14,190	3.0	922	5.6	13,268
20-Preparaciones de hortalizas, frutas u otros frutos o demás partes de plantas	1,158	4.2	146	17.7	1,013
22-Bebidas, líquidos alcohólicos y vinagres	926	-0.3	88	35.4	838
23-Residuos y desperdicios de las industrias alimentarias; alimentos preparados para animales	10,791	1.3	73	4.3	10,719
Resto sección IV	1,314	20.2	616	0.3	698
V-Productos minerales	2,489	10.5	5,029	-31.4	-2,540
26-Minerales metalíferos, escorias y cenizas	980	37.6	360	-29.5	619
27-Combustibles minerales, aceites minerales y productos de su destilación; materias bituminosas; ceras minerales	1,418	-1.8	4,536	-30.9	-3,118
Resto sección V	91	-6.2	133	-47.0	-42
VI-Productos de industrias químicas y conexas	4,793	6.2	8,485	-10.1	-3,693
28-Productos químicos inorgánicos; compuestos inorgánicos u orgánicos de metal precioso, de elementos radioactivos, de metales de las tierras raras o de isótopos	337	20.8	625	-17.8	-288
29-Productos químicos orgánicos	476	8.2	2,264	-17.9	-1,788
30-Productos farmacéuticos	907	-13.4	2,157	-10.1	-1,251
31-Abonos	48	-5.9	771	32.5	-723
33-Aceites esenciales y resinoides; preparaciones de perfumería, de tocador o de cosmética	632	-17.2	481	3.4	151
38-Productos diversos de las industrias químicas	1,895	40.9	1,259	-8.6	635
Resto sección VI	498	-15.3	927	-15.6	-430
VII-Plástico, caucho y sus manufacturas	1,226	4.0	3,186	-12.5	-1,960
39-Plástico y sus manufacturas	973	2.4	2,219	-15.1	-1,246
40-Caucho y sus manufacturas	253	10.5	967	-5.8	-714
VIII-Pieles, cueros y sus manufacturas (excepto calzado)	770	-12.8	165	7.1	605
IX-Madera, carbón vegetal, corcho y sus manufacturas, cestería	109	-18.7	151	-7.4	-41
X-Pasta de madera, papel, cartón	333	-14.0	1,047	-13.6	-714
XI-Materias textiles y sus manufacturas	453	11.3	1,464	2.9	-1,011
XII-Calzado, paraguas, flores artificiales y otros	11	-35.3	612	29.7	-601
XIII-Manufacturas de piedra, yeso, cemento, amianto, mica, cerámica y vidrio	104	-11.1	580	-3.8	-476
XIV-Perlas finas, piedras y metales preciosos, monedas y otros	2,246	-10.7	75	-22.7	2,171
XV-Metales comunes y sus manufacturas	1,257	-6.5	2,622	-25.5	-1,365
72-Fundición, hierro y acero	169	-29.0	656	-39.7	-487
73-Manufacturas de fundición, hierro o acero	359	-21.3	777	-24.6	-418
76-Aluminio y sus manufacturas	622	15.4	268	-6.6	354
Resto sección XV	107	-2.7	921	-17.5	-814
XVI-Máquinas, aparatos y material eléctrico; sus partes	1,244	-9.5	15,412	-8.9	-14,167
84-Reactores nucleares, calderas, máquinas, aparatos y artefactos mecánicos; partes de estas máquinas o aparatos	1,054	-9.2	8,335	-9.5	-7,281
85-Máquinas, aparatos y material eléctrico, y sus partes; aparatos de grabación o reproducción de sonido, aparatos de grabación o reproducción de imagen y sonido en televisión, y las partes y accesorios de estos aparatos	190	-11.6	7,077	-8.2	-6,886
XVII-Material de transporte	5,351	-14.8	11,414	18.3	-6,063
87-Vehículos automotores, tractores, velocípedos y demás vehículos terrestres; sus partes y accesorios	5,007	-16.3	9,638	15.9	-4,631
Resto sección XVII	344	14.7	1,777	33.2	-1,432
Resto de secciones y transacciones especiales	930	-24.8	3,151	-5.8	-2,221

Cuadro 25. Productos seleccionados de exportación según diferencias absolutas. Doce meses de 2015-2016

Productos seleccionados	Doce meses		Diferencias absolutas
	2016 ^e	2015 [*]	
	Millones de US\$		
Total exportaciones	57.737	56.788	949
Total de productos seleccionados	45.553	43.862	1.691
Maíz, excluido para siembra, en grano	4.131	3.057	1.074
Trigo, excluido duro, excluido para siembra	1.841	1.015	826
Biodiésel	1.243	510	733
Harina y pellets de la extracción de aceite de soja	9.976	9.671	305
Aceite de soja, en bruto incluso desgomado	3.970	3.691	279
Cebada, excluida para siembra	600	349	251
Camarones y langostinos	1.003	764	239
Minerales de cobre y sus concentrados	641	460	181
Tabaco en rama o sin elaborar	374	195	179
Azúcar pura en estado sólido	236	75	161
Limonas	289	188	101
Porotos	369	274	95
Carne bovina deshuesada, refrigerada	601	507	94
Carbonato de litio	156	64	92
Aceite de girasol, en bruto	420	339	81
Semilla de girasol	150	73	77
Aluminio en bruto	508	431	77
Polímeros de etileno en formas primarias	334	261	73
Aceites crudos de petróleo	740	672	68
Carne bovina deshuesada, congelada	413	356	57
Arroz	213	156	57
Minerales de plata y sus concentrados	249	193	56
Maníes preparados	496	450	46
Harina de trigo	178	135	43
Maníes sin tostar ni cocer	325	286	39
Papas	179	157	22
Arándanos	125	103	22
Salvados, moyuelos y residuos de leguminosas	244	233	11
Miel natural	169	164	5
Filetes de merluza congelados	171	171	--
Vino de uva fresca	817	818	--
Propano licuado, excluido crudo	133	146	-13
Peras	270	283	-13
Aceite de limón	186	218	-32
Jugos de frutas u otros frutos o de hortalizas, sin alcohol	332	368	-36
Plata en bruto	193	230	-37
Yerba mate	72	109	-37
Leche	145	186	-41
Metanol	2	46	-44
Naftas para petroquímica	35	79	-44
Aceite de oliva virgen	55	106	-51
Herbicidas, inhibidores de germinación y reguladores de crecimiento de las plantas	130	192	-62
Malta sin tostar	252	316	-64
Preparaciones alimenticias de grasa o aceite	54	119	-65
Insecticidas	128	195	-67
Carnes y despojos comestibles de gallos o gallinas	237	308	-71
Sorgo granífero, excluido para siembra	79	152	-73
Tubos y perfiles huecos sin costura de hierro o acero	214	295	-81
Cajas de cambio y sus partes	452	544	-92
Cueros y pieles bovinos o equinos curtidos o crust	538	634	-96
Desodorantes y antitranspirantes corporales	193	299	-106
Medicamentos acondicionados para la venta al por menor	721	848	-127
Preparaciones de los tipos utilizados para la alimentación de los animales	304	442	-138
Leche entera en polvo	294	496	-202
Oro para uso no monetario	2.046	2.265	-219
Vehículos automóviles para el transporte de personas	1.534	1.915	-381
Vehículos automóviles para el transporte de mercancías	2.582	3.001	-419
Porotos de soja, excluido para siembra	3.211	4.252	-1.041
Resto	12.184	12.926	-742

El valor de las exportaciones de diciembre de 2016 fue estimado preliminarmente debido a que 6,3% de la documentación aduanera oficializada durante este mes se encuentra aún pendiente, entendiéndose que al momento del cierre de la presente información no fue cumplida ni anulada.

Cuadro 26. Cifras de comercio exterior: totales de exportación, porcentaje de documentación pendiente y totales base usuario de exportación e importación. Doce meses de 2016

Período	Exportaciones	Documentación pendiente de exportación	Base usuario (²)	
			Exportaciones	Importaciones
	Millones de US\$	%	Millones de US\$	
Doce meses de 2016	57.737	0,7	57.696	55.608
Enero	3.875	0,1	3.875	4.052
Febrero	4.143	0,1	4.143	4.034
Marzo	4.424	0,2	4.424	4.698
Abril	4.743	0,1	4.743	4.371
Mayo	5.371	0,1	5.371	4.886
Junio	5.285	0,2	5.285	5.112
Julio	4.980	0,1	4.980	4.649
Agosto	5.759	0,2	5.759	5.051
Septiembre	5.018	0,2	5.018	4.679
Octubre	4.711	0,4	4.711	4.829
Noviembre	4.836	1,0	4.836	4.721
Diciembre	4.591	6,3	4.551	4.526

(²) La información sobre la base usuario se encuentra disponible en el Sistema de Consulta del Comercio Exterior de Bienes en www.indec.gov.ar. Este sistema proporciona cifras del comercio exterior de bienes actualizadas en forma continua, que sirven como instrumento para la toma de decisiones y el análisis del intercambio comercial entre los países.

Desde aquí puede consultar por tipo de comercio (exportación o importación), buscar uno o más productos de acuerdo a la Nomenclatura Común del MERCOSUR y filtrar los resultados por año, período (mensual o anual) y país de destino de las exportaciones u origen de las importaciones. También tiene la opción de descargar la base completa para cada uno de los años disponibles (2002-2016).

A partir de este año, en www.indec.gov.ar se encuentran disponibles los cuadros correspondientes al INDEC Informa cap 3.1 Sector Externo.

Nota metodológica

- En la publicación de la información de prensa del Intercambio Comercial Argentino suelen realizarse modificaciones a las cifras de los meses anteriores, especialmente en los valores de exportación. Estas modificaciones obedecen a múltiples razones: el valor informado se construye fundamentalmente sobre la base de operaciones realizadas y perfeccionadas desde el punto de vista documental y en el caso de existir un porcentaje de operaciones pendiente al momento de brindar la información, su valor debe ser estimado. Asimismo hay operaciones que han sido oficializadas por un valor, se efectivizan por un valor inferior y se demora la carga del post embarque (documento en donde se consigna el valor definitivo). Finalmente, la aplicación de regímenes tales como el de precios revisables (petróleo), con ajuste de precios en función a la calidad (concentrado de minerales), así como las operaciones en consignación, permiten a los exportadores modificar los valores declarados en el momento de la exportación en plazos que van de los 60 a los 180 días del embarque.

- Dada la Resolución 281/98, los exportadores de minerales tienen opción de modificar el valor de sus transacciones en virtud de las variaciones en la cantidad y en la ley del mineral constatadas por el comprador. Esta opción puede ser ejercida dentro de los seis meses de embarque, con posibilidades de prorrogar este plazo por otros seis meses.

- Por lo general no se realizan modificaciones en las cifras de importación, salvo las practicadas a fin de cada año por la recuperación por parte de los importadores de mercaderías que fueran enviadas previamente a rezago y registradas como tal.

- Las variaciones porcentuales de precios y cantidades de las exportaciones e importaciones del período analizado se construyeron sobre la base de un índice de precios mensual del tipo Paasche con base 2004=100. Los índices de precios del tipo Paasche se construyen considerando las cantidades del período de cálculo, razón por la cual son sensibles a los cambios en la composición del comercio exterior.

- El ajuste estacional se lleva a cabo utilizando el programa de desestacionalización X-13ARIMA-SEATS (Versión 1.1 Build 19) desarrollado por el U.S. Census Bureau.

La serie desestacionalizada surge de eliminar de la serie original las fluctuaciones estacionales; las variaciones debidas a los días de actividad y a los feriados móviles. Por lo tanto se estiman los factores estacionales, los efectos por días de actividad y por feriados móviles para luego ser removidos de la serie original.

Los factores estacionales se estiman con el módulo x11 del programa X-13ARIMA-SEATS. Por las características del método, estos factores sufren modificaciones cada vez que se incorpora un nuevo dato a la serie original.

Las variaciones por días de actividad y por feriados móviles se estiman con un modelo de regresión con errores Arima (RegArima). Los parámetros de este modelo quedan fijos hasta que se realiza una nueva actualización. El modelo se actualiza dos veces al año. La serie de tendencia-ciclo se estima a partir de la serie desestacionalizada con el método Dagum.

A continuación se especifican las opciones de desestacionalización correspondientes a la presente actualización:

Exportaciones

Descripción de las opciones utilizadas

- * Método de agregación: directo
- * Tipo de descomposición: multiplicativa
- * Filtros estacionales: 3x9
- * Período considerado para la modelización del RegArima: desde enero de 2007 hasta diciembre de 2015.
- * Modelo ajustado: ARIMA log(1 1 1)(0 1 1)12
- * Ajuste de variación por outliers

Importaciones

Descripción de las opciones utilizadas

- * Método de agregación: directo
- * Tipo de descomposición: multiplicativa
- * Período considerado para la modelización del RegArima: desde enero de 1996 hasta diciembre de 2015.
- * Modelo ajustado: ARIMA log(1 1 2)(0 1 1)12
- * Ajuste de efecto por días de actividad
- * Ajuste de efecto Pascuas
- * Ajuste de variación por outliers

Zonas económicas:

MERCOSUR (Mercado Común del Sur): incluye Argentina, Brasil, Paraguay, Uruguay, Venezuela y zonas francas de Brasil y Uruguay.

Chile: incluye zonas francas.

Resto de ALADI (Asociación Latinoamericana de Integración): incluye Bolivia, Colombia, Cuba, Ecuador, Panamá, Perú y zonas francas.

NAFTA (Tratado de Libre Comercio de América del Norte): incluye Canadá, Estados Unidos (incluye Puerto Rico y territorios vinculados en América y Oceanía) y México.

UE (Unión Europea): incluye Alemania, Austria, Bélgica, Bulgaria, Chipre, Croacia (a partir de 2014), Dinamarca, Eslovaquia, Eslovenia, España (incluye Islas Canarias), Estonia, Finlandia, Francia (incluye Mónaco), Grecia, Hungría, Irlanda, Italia (incluye San Marino), Letonia, Lituania, Luxemburgo, Malta, Países Bajos, Polonia, Portugal, Reino Unido de Gran Bretaña e Irlanda del Norte, República Checa, Rumania y Suecia.

ASEAN (Asociación de las Naciones del Sudeste Asiático): incluye Brunei, Camboya, Filipinas, Indonesia, Laos, Malasia, Myanmar, Singapur, Tailandia y Viet Nam.

China: Incluye Hong Kong y Macao.

Medio Oriente incluye: Arabia Saudita, Bahrein, Emiratos Árabes Unidos, Irán, Iraq, Israel, Jordania, Kuwait, Líbano, Omán, Qatar, Yemen, Siria y Palestina.

Egipto y la Unión del Magreb Árabe incluye: Argelia, Libia, Marruecos, Mauritania y Túnez.

SACU (Unión Aduanera del sur de África): incluye Botswana, Lesotho, Sudáfrica y Swazilandia.