



Sociedad



# Informes Técnicos vol. 1 n° 114

## Trabajo e ingresos vol. 1 n° 5

Evolución de la distribución del ingreso (EPH)

Primer trimestre de 2017

Responsabilidad intelectual: Lic. Cynthia Pok y equipo

Responsabilidad editorial: Lic. Jorge Todesca, Mag. Fernando Cerro

Directora de la publicación: Mag. Silvina Viazzi

Coordinación de producción editorial: Lic. Marcelo Costanzo

PERMITIDA LA REPRODUCCIÓN PARCIAL CON MENCIÓN DE LA FUENTE

Buenos Aires, junio de 2017

### Publicaciones del INDEC

Las publicaciones editadas por el Instituto Nacional de Estadística y Censos pueden ser consultadas en [www.indec.gov.ar](http://www.indec.gov.ar) y en el Centro Estadístico de Servicios, ubicado en Av. Presidente Julio A. Roca 609 C1067ABB, Ciudad Autónoma de Buenos Aires, Argentina. El horario de atención al público es de 9:30 a 16:00.

También pueden solicitarse a los teléfonos (54-11) 4349-9652/54/62

Correo electrónico: [ces@indec.mecon.gov.ar](mailto:ces@indec.mecon.gov.ar)

Sitio web: [www.indec.gov.ar](http://www.indec.gov.ar)

Twitter: [@INDECArgentina](https://twitter.com/INDECArgentina)

Facebook: [/INDECArgentina](https://www.facebook.com/INDECArgentina)

Calendario anual anticipado de informes: [www.indec.gov.ar/calendario.asp](http://www.indec.gov.ar/calendario.asp)

#### Signos convencionales:

\* Dato provisorio

– Dato igual a cero

-- Dato ínfimo, menos de la mitad del último dígito mostrado

... Dato no disponible a la fecha de presentación de los resultados

e Dato estimado

/// Dato que no corresponde presentar debido a la naturaleza de las cosas o del cálculo.

# Índice

Pág.

## Gráficos

Gráfico 1.	Coefficiente de Gini del ingreso per cápita familiar de las personas. Total aglomerados urbanos. Segundo trimestre de 2016-primer trimestre de 2017	5
Gráfico 2.	Población total según escala de ingreso individual por fuente y sexo. Total aglomerados urbanos. Primer trimestre 2017	6

## Cuadros por sección

### 1. Población total

<b>a) Población total según ingreso per cápita familiar</b>	4	
Cuadro 1.	Población según escala de ingreso per cápita familiar. Total de aglomerados urbanos. Primer trimestre 2017	4
Cuadro 2.1	Brecha de ingresos por medianas y promedios del ingreso per cápita familiar de la población. Total aglomerados urbanos. Evolución segundo trimestre de 2016-primer trimestre de 2017	4
Cuadro 2.2	Brecha de ingresos por medianas y promedios del ingreso per cápita familiar de la población. Trimestres sin aguinaldo. Total aglomerados urbanos. Evolución segundo trimestre de 2016 y cuarto trimestre de 2016	4
Cuadro 2.3	Brecha de ingresos por medianas y promedios del ingreso per cápita familiar de la población. Trimestres con aguinaldo. Total aglomerados urbanos. Evolución tercer trimestre de 2016 y primer trimestre de 2017	5
<b>b) Población total según ingreso total individual</b>	5	
Cuadro 3.	Población total según escala de ingreso individual. Total aglomerados urbanos. Primer trimestre 2017	5
Cuadro 4.	Población total según escala de ingreso individual por sexo. Total aglomerados urbanos. Primer trimestre 2017	6

### 2. Población ocupada

<b>a) Población ocupada según ingreso de la ocupación principal</b>	7	
Cuadro 5.	Población ocupada según escala de ingreso de la ocupación principal. Total aglomerados urbanos. Primer trimestre 2017	7
<b>b) Población asalariada según ingreso de la ocupación principal</b>	7	
Cuadro 6.1	Población asalariada según escala de ingreso de la ocupación principal. Total de aglomerados urbanos. Primer trimestre de 2017	7
Cuadro 6.2	Población asalariada según escala de ingreso de la ocupación principal, por tenencia de descuento jubilatorio. Total de aglomerados urbanos. Primer trimestre de 2017	8

### 3. Hogares

<b>a) Hogares según ingreso total familiar</b>	8	
Cuadro 7.	Hogares según escala de ingreso total familiar. Total aglomerados urbanos. Primer trimestre de 2017	8
Cuadro 8.	Hogares según escala de ingreso total familiar por fuente, cantidad de miembros promedio por hogar y relación de dependencia. Total aglomerados urbanos. Primer trimestre de 2017	9
<b>b) Hogares según ingreso per cápita familiar</b>	9	
Cuadro 9.	Hogares según escala de ingreso per cápita familiar. Total aglomerados urbanos. Primer trimestre de 2017	9
Cuadro 10.	Hogares según escala de ingreso per cápita familiar por fuente, cantidad de miembros promedio del hogar y relación de dependencia. Primer trimestre de 2017	10

## Anexo metodológico

11

Buenos Aires, 29 de junio de 2017

## Evolución de la distribución del ingreso (EPH)

### Primer trimestre de 2017

A partir del presente informe el INDEC retoma la publicación de los informes técnicos referidos a la evolución en la distribución del ingreso.

La Encuesta Permanente de Hogares (EPH) ha elaborado sistemáticamente diversos indicadores sobre la distribución del ingreso. Se presentan aquí las principales escalas de distribución por deciles, así como también otros indicadores relevantes sobre el tema, referidos al primer trimestre de 2017 y series de indicadores de desigualdad desde el segundo trimestre de 2016. Los cuadros básicos de distribución desde el segundo al cuarto trimestre de 2016 ya se encuentran publicados en la página web.

Se incluyen los siguientes cuadros e indicadores.

#### Para la población total:

- Población total según ingreso per cápita familiar
- Brecha de ingresos del ingreso per cápita familiar de las personas
- Coeficiente de Gini del ingreso per cápita familiar de las personas
- Población total según ingreso total individual
- Población total según ingreso total individual por sexo
- Población total según ingreso total individual por fuente y sexo

#### Para la población ocupada:

- Población ocupada según ingreso de la ocupación principal
- Población asalariada según ingreso de la ocupación principal
- Población asalariada según ingreso de la ocupación principal por tenencia de descuento jubilatorio

#### Para los hogares:

- Hogares según ingreso total familiar
- Hogares según ingreso total familiar por fuente, cantidad de miembros promedio por hogar y relación de dependencia
- Hogares según ingreso per cápita familiar
- Hogares según ingreso per cápita familiar por fuente, cantidad de miembros promedio por hogar y relación de dependencia

No se incluyen datos de años anteriores dado que, conforme a la emergencia estadística<sup>1</sup>, el INDEC ha dispuesto que las series publicadas con posterioridad al primer trimestre de 2007 y hasta el cuarto trimestre de 2015, deben ser consideradas con reservas<sup>2</sup>.

(<sup>1</sup>) Decretos 181/15 y 55/16.

(<sup>2</sup>) Ver: [http://www.indec.gob.ar/nivel4\\_default.asp?id\\_tema\\_1=4&id\\_tema\\_2=27&id\\_tema\\_3=64](http://www.indec.gob.ar/nivel4_default.asp?id_tema_1=4&id_tema_2=27&id_tema_3=64)

## 1. Población total

### a) Población total según ingreso per cápita familiar

El siguiente cuadro tiene la particularidad de mostrar la distribución del ingreso en las personas según el ingreso per cápita familiar de sus hogares. Esta escala incluye en el comienzo de la distribución a la población perteneciente a hogares sin ingresos monetarios.

**Cuadro 1. Población según escala de ingreso per cápita familiar. Total de aglomerados urbanos. Primer trimestre 2017**

Número de decil	Escala de ingreso (en \$)		Población		Ingreso per cápita familiar (en \$)				
	Desde	Hasta	Población por decil	Porcentaje de personas	Ingreso total por decil (miles)	Porcentaje del ingreso	Ingreso medio por decil	Ingreso medio por estrato	Mediana por decil
1	0	1.830	2.742.042	10,0	2.984.236	1,4	1.088		1.169
2	1.830	2.750	2.741.365	10,0	6.324.095	3,1	2.307		2.333
3	2.750	3.600	2.742.773	10,0	8.696.603	4,2	3.171		3.174
4	3.600	4.450	2.740.481	10,0	11.018.325	5,3	4.021	2.647	4.000
5	4.450	5.500	2.742.175	10,0	13.585.494	6,6	4.954		5.000
6	5.500	6.690	2.743.314	10,0	16.584.682	8,0	6.046		6.000
7	6.696	8.333	2.739.438	10,0	20.497.238	9,9	7.482		7.500
8	8.333	10.950	2.743.014	10,0	25.915.554	12,6	9.448	6.982	9.500
9	10.967	15.750	2.741.352	10,0	35.670.674	17,3	13.012		12.900
10	15.750	500.000	2.740.522	10,0	65.150.571	31,6	23.773	18.392	20.000
<b>Población total (*)</b>			<b>27.416.476</b>	<b>100,0</b>	<b>206.427.472</b>	<b>100,0</b>	<b>7.529</b>	<b>7.529</b>	<b>5.500</b>

(\*) Las diferencias en los totales de población y de ingresos entre los distintos cuadros se deben al uso de los diferentes ponderadores correspondientes en cada caso.

En cuanto a la brecha de ingresos se presentan resultados con dos variantes: por un lado, con el promedio de ingreso per cápita familiar de las personas (calculado como el promedio del decil 10 sobre el promedio del decil 1); y por el otro, con la mediana del ingreso per cápita familiar de las personas (calculado con la mediana del decil 10 sobre la mediana del decil 1).

Para la comparación en el tiempo debe tenerse en cuenta que el aguinaldo es captado e incluido en el ingreso del hogar en el momento de ser percibido. Esto implica que los trimestres 1 y 3 de cada año están afectados por esta fuente de ingresos, mientras que los trimestres 2 y 4 no lo están. En este sentido, se presentan cuadros de la brecha de ingresos correspondientes a los trimestres con aguinaldo y sin aguinaldo.

**Cuadro 2.1 Brecha de ingresos por medianas y promedios del ingreso per cápita familiar de la población. Total aglomerados urbanos. Evolución segundo trimestre de 2016-primer trimestre de 2017**

	2016			2017
	2º trimestre	3º trimestre	4º trimestre	1º trimestre
Mediana decil 10/decil 1	14	16	14	17
Promedio decil 10/decil 1	19	22	19	22

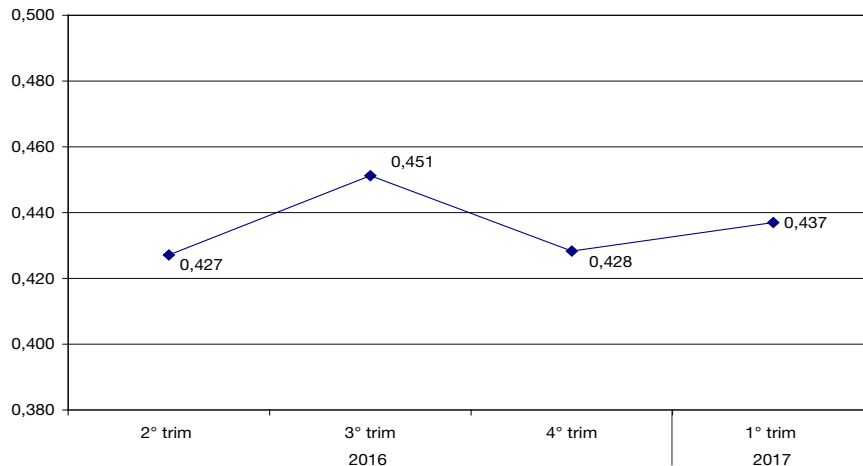
**Cuadro 2.2 Brecha de ingresos por medianas y promedios del ingreso per cápita familiar de la población. Trimestres sin aguinaldo. Total aglomerados urbanos. Evolución segundo trimestre de 2016 y cuarto trimestre de 2016**

	2016	
	2º trimestre	4º trimestre
Mediana decil 10/decil 1	14	14
Promedio decil 10/decil 1	19	19

**Cuadro 2.3 Brecha de ingresos por medianas y promedios del ingreso per cápita familiar de la población. Trimestres con aguinaldo. Total aglomerados urbanos. Evolución tercer trimestre de 2016 y primer trimestre de 2017**

	2016	2017
	3° trimestre	1° trimestre
Mediana decil 10/decil 1	16	17
Promedio decil 10/decil 1	22	22

**Gráfico 1. Coeficiente de Gini del ingreso per cápita familiar de las personas. Total aglomerados urbanos. Segundo trimestre de 2016-primer trimestre de 2017**



**b) Población total según ingreso total individual**

El ingreso total individual presenta la particularidad de incluir en el mismo a las diversas fuentes de ingreso individual, tanto las laborales como las no laborales. Es decir que comprende a los ingresos provenientes del trabajo, así como también otras fuentes, como por ejemplo las jubilaciones y pensiones o subsidios.

**Cuadro 3. Población total según escala de ingreso individual. Total aglomerados urbanos. Primer trimestre 2017**

Número de decil	Escala de ingreso (en \$)		Población		Ingresos individuales (en \$)			
	Desde	Hasta	Población por decil	Porcentaje de personas	Ingreso total por decil (miles)	Porcentaje del ingreso	Ingreso medio por decil	Ingreso medio por estrato
1	100	3.000	1.628.438	10,0	2.601.584	1,3	1.598	
2	3.000	5.000	1.628.453	10,0	6.516.098	3,2	4.001	
3	5.000	6.000	1.628.770	10,0	8.949.237	4,3	5.495	
4	6.000	8.000	1.627.539	10,0	11.115.353	5,4	6.830	4.481
5	8.000	9.700	1.628.863	10,0	13.975.395	6,8	8.580	
6	9.750	12.000	1.627.952	10,0	17.163.601	8,3	10.543	
7	12.000	15.000	1.628.007	10,0	21.314.842	10,3	13.093	
8	15.000	18.000	1.629.574	10,0	26.426.835	12,8	16.217	12.109
9	18.000	25.000	1.629.350	10,0	34.741.281	16,8	21.322	
10	25.000	500.000	1.625.919	10,0	63.900.616	30,9	39.301	30.302
<b>Población con ingresos <sup>(1)</sup> <sup>(2)</sup></b>			<b>16.282.865</b>	<b>59,4</b>	<b>206.704.842</b>	<b>100,0</b>	<b>12.695</b>	<b>12.695</b>
<b>Población sin ingresos</b>			<b>11.099.835</b>	<b>40,5</b>				
<b>No respuesta individual <sup>(3)</sup></b>			<b>40.401</b>	<b>0,1</b>				
<b>Población total</b>			<b>27.423.101</b>	<b>100,0</b>				

(1) La suma del porcentaje de población por decil corresponde al total de población con ingresos.

(2) Las diferencias en los totales de población y de ingresos entre los distintos cuadros se deben al uso de los diferentes ponderadores correspondientes en cada caso.

(3) En hogar respuesta.

En el siguiente cuadro se presenta la información desagregada según sexo, manteniendo la misma escala de ingresos del Cuadro 3. De esta manera, se expone la distribución de ambos sexos y de sus ingresos al interior de cada decil.

**Cuadro 4. Población total según escala de ingreso individual por sexo. Total aglomerados urbanos. Primer trimestre 2017**

Número de decil	Población			Porcentaje de población (%)			Ingreso total individual por decil (en miles de \$)			Porcentaje del ingreso (%)		
	Total	Varones	Mujeres	Total	Varones	Mujeres	Total	Varones	Mujeres	Total	Varones	Mujeres
1	1.628.438	525.382	1.103.056	10,0	3,2	6,8	2.601.584	859.633	1.741.951	1,3	0,4	0,8
2	1.628.453	667.559	960.894	10,0	4,1	5,9	6.516.098	2.646.221	3.869.878	3,2	1,3	1,9
3	1.628.770	590.775	1.037.995	10,0	3,6	6,4	8.949.237	3.256.706	5.692.531	4,3	1,6	2,8
4	1.627.539	703.164	924.375	10,0	4,3	5,7	11.115.353	4.796.886	6.318.467	5,4	2,3	3,1
5	1.628.863	805.412	823.451	10,0	4,9	5,1	13.975.395	6.874.781	7.100.614	6,8	3,3	3,4
6	1.627.952	837.279	790.673	10,0	5,1	4,9	17.163.601	8.789.213	8.374.388	8,3	4,3	4,1
7	1.628.007	956.379	671.628	10,0	5,9	4,1	21.314.841	12.511.016	8.803.826	10,3	6,1	4,3
8	1.629.574	990.638	638.936	10,0	6,1	3,9	26.426.835	16.023.024	10.403.811	12,8	7,8	5,0
9	1.629.350	1.022.173	607.177	10,0	6,3	3,7	34.741.281	21.768.056	12.973.225	16,8	10,5	6,3
10	1.625.919	1.029.050	596.869	10,0	6,3	3,7	63.900.616	41.851.254	22.049.362	30,9	20,2	10,7
<b>Población con ingresos (1)</b>	<b>16.282.865</b>	<b>8.127.811</b>	<b>8.155.054</b>	<b>59,4</b>	<b>29,6</b>	<b>29,7</b>	<b>206.704.842</b>	<b>119.376.789</b>	<b>87.328.053</b>	<b>100,0</b>	<b>57,8</b>	<b>42,2</b>
<b>Población sin ingresos</b>	<b>11.099.835</b>	<b>5.042.862</b>	<b>6.056.973</b>	<b>40,5</b>	<b>18,4</b>	<b>22,1</b>						
<b>No respuesta individual (2)</b>	<b>40.401</b>	<b>20.142</b>	<b>20.259</b>	<b>0,1</b>	<b>0,1</b>	<b>0,1</b>						
<b>Población total</b>	<b>27.423.101</b>	<b>13.190.815</b>	<b>14.232.286</b>	<b>100,0</b>	<b>48,1</b>	<b>51,9</b>						

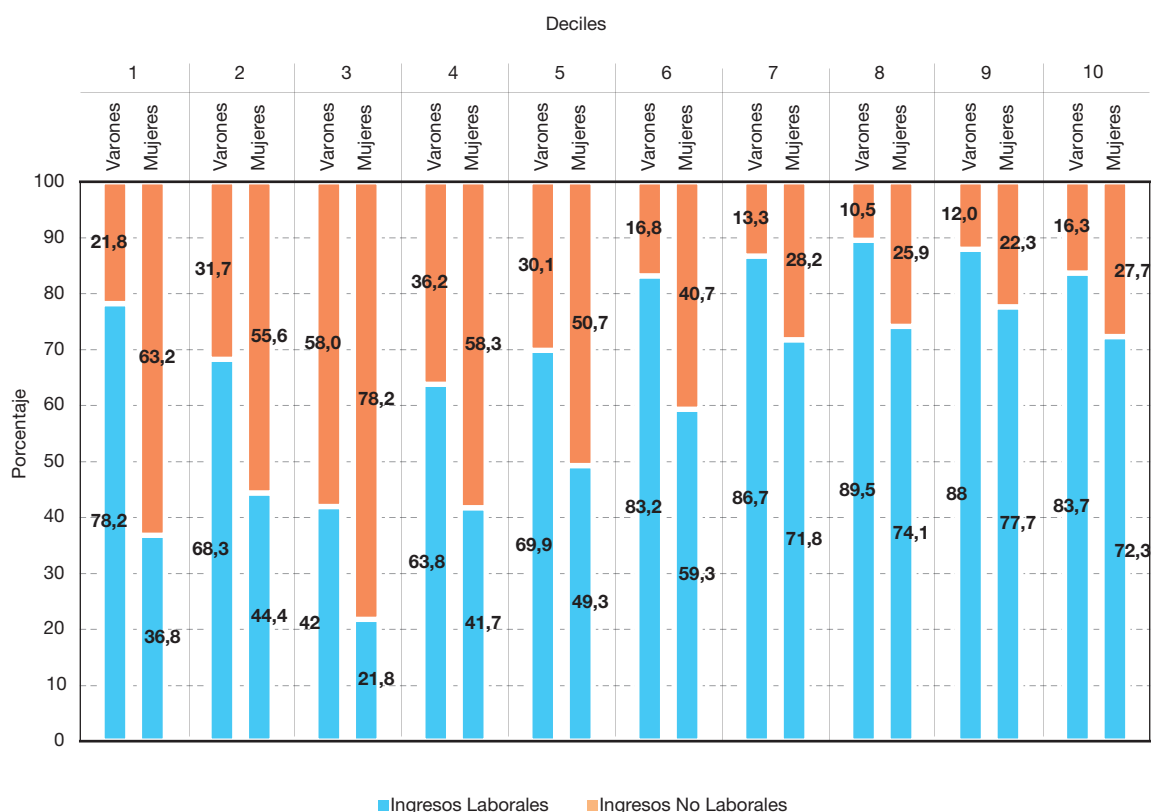
(1) La suma del porcentaje de población por decil corresponde al total de población con ingresos.

(2) En hogar respuesta.

(3) En algunos casos, la suma de los porcentajes de población y del ingreso por sexo puede no coincidir con el porcentaje total debido a que los valores están redondeados a un decimal.

El Gráfico 2 muestra los deciles de ingreso individual por sexo, distinguiendo el porcentaje del ingreso que proviene de fuentes laborales y no laborales.

**Gráfico 2. Población total según escala de ingreso individual por fuente y sexo. Total aglomerados urbanos. Primer trimestre 2017**



## 2. Población ocupada

### a) Población ocupada según ingreso de la ocupación principal

El próximo cuadro presenta la distribución del ingreso al interior del conjunto de los ocupados, dentro de los cuales se encuentran las distintas categorías ocupacionales -tanto los trabajadores dependientes (asalariados) como los independientes (patrones y cuenta propia)-, distintos regímenes horarios, calificaciones, etcétera.

**Cuadro 5. Población ocupada según escala de ingreso de la ocupación principal. Total aglomerados urbanos. Primer trimestre 2017**

Número de decil	Escala de ingreso (en \$)		Población		Ingresos de la ocupación principal (en \$)			
	Desde	Hasta	Población por decil	Porcentaje de personas	Ingreso total por decil (miles)	Porcentaje del ingreso	Ingreso medio por decil	Ingreso medio por estrato
1	100	3.000	1.091.307	10,0	1.944.384	1,4	1.782	
2	3.000	5.000	1.090.687	10,0	4.255.206	3,2	3.901	
3	5.000	7.000	1.091.322	10,0	6.334.082	4,7	5.804	
4	7.000	8.500	1.091.333	10,0	8.449.560	6,3	7.742	4.808
5	8.500	10.000	1.090.576	10,0	10.482.788	7,8	9.612	
6	10.000	12.000	1.091.802	10,0	12.287.686	9,2	11.255	
7	12.000	15.000	1.089.967	10,0	14.673.493	10,9	13.462	
8	15.000	18.000	1.090.764	10,0	17.226.993	12,8	15.794	12.530
9	18.000	23.000	1.093.660	10,0	21.694.382	16,2	19.837	
10	23.000	300.000	1.088.248	10,0	36.890.126	27,5	33.899	26.850
<b>Ocupados con ingresos (*)</b>			<b>10.909.666</b>	<b>96,3</b>	<b>134.238.700</b>	<b>100,0</b>	<b>12.305</b>	<b>12.305</b>
<b>Ocupados sin ingresos</b>			<b>419.086</b>	<b>3,7</b>				
<b>Población ocupada</b>			<b>11.328.752</b>	<b>100,0</b>				

(\*) La suma del porcentaje de población ocupada por decil corresponde al total de población ocupada con ingresos.

### b) Población asalariada según ingreso de la ocupación principal

En esta sección se presenta la escala de distribución que toma como universo al conjunto de la población asalariada con ingresos, según el ingreso de la ocupación principal.

**Cuadro 6.1 Población asalariada según escala de ingreso de la ocupación principal. Total de aglomerados urbanos. Primer trimestre de 2017**

Número de decil	Escala de ingreso (en \$)		Población asalariada		Ingresos de la ocupación principal de los asalariados (en \$)			
	Desde	Hasta	Población por decil	Porcentaje de personas	Ingreso total por decil (miles)	Porcentaje del ingreso	Ingreso medio por decil	Ingreso medio por estrato
1	100	3.600	817.676	10,0	1.782.051	1,7	2.179	
2	3.600	6.000	816.216	10,0	3.769.360	3,6	4.618	
3	6.000	8.000	818.918	10,0	5.494.329	5,3	6.709	
4	8.000	9.600	817.423	10,0	6.957.732	6,7	8.512	5.505
5	9.600	11.000	817.732	10,0	8.314.154	8,0	10.167	
6	11.000	13.000	817.753	10,0	9.823.180	9,4	12.012	
7	13.000	15.000	816.439	10,0	11.440.788	11,0	14.013	
8	15.000	18.000	819.113	10,0	13.224.636	12,7	16.145	13.085
9	18.000	23.000	817.711	10,0	16.336.318	15,7	19.978	
10	23.000	146.000	817.312	10,0	27.188.929	26,1	33.266	26.621
<b>Asalariados con ingresos (*)</b>			<b>8.176.293</b>	<b>97,3</b>	<b>104.331.476</b>	<b>100,0</b>	<b>12.760</b>	<b>12.760</b>
<b>Asalariados sin ingresos</b>			<b>225.681</b>	<b>2,7</b>				
<b>Población asalariada</b>			<b>8.401.974</b>	<b>100,0</b>				

(\*) La suma del porcentaje de población asalariada por decil corresponde al total de población asalariada con ingresos.

El Cuadro 6.2 mantiene la escala de ingreso de la población asalariada diferenciando dos grupos de acuerdo a la tenencia o no de descuento jubilatorio en su puesto de trabajo. De esta manera, expone la distribución de los asalariados y sus ingresos al interior de cada decil.

**Cuadro 6.2 Población asalariada según escala de ingreso de la ocupación principal, por tenencia de descuento jubilatorio. Total de aglomerados urbanos. Primer trimestre de 2017**

Número de decil	Escala de ingreso (en \$)		Población asalariada (¹)		Porcentaje de población asalariada (²)			Ingresos de la ocupación principal de los asalariados total por decil (en miles de \$) (¹)		Porcentaje del ingreso (³)			Ingreso medio por decil (en \$) (¹)	
	Desde	Hasta	Con descuento jubilatorio	Sin descuento jubilatorio	Total	Con descuento jubilatorio	Sin descuento jubilatorio	Con	Sin	Total	Con	Sin	Con	Sin
								descuento jubilatorio	descuento jubilatorio		descuento jubilatorio	descuento jubilatorio	descuento jubilatorio	descuento jubilatorio
1	100	3.600	109.053	708.623	10,0	1,3	8,7	276.676	1.505.375	1,7	0,3	1,4	2.537	2.124
2	3.600	6.000	247.782	568.434	10,0	3,0	7,0	1.197.821	2.571.539	3,6	1,1	2,5	4.834	4.524
3	6.000	8.000	341.027	477.891	10,0	4,2	5,8	2.326.260	3.168.068	5,3	2,2	3,0	6.821	6.629
4	8.000	9.600	526.458	290.965	10,0	6,4	3,6	4.510.223	2.447.509	6,7	4,3	2,3	8.567	8.412
5	9.600	11.000	606.817	210.915	10,0	7,4	2,6	6.185.840	2.128.314	8,0	5,9	2,0	10.194	10.091
6	11.000	13.000	696.221	121.532	10,0	8,5	1,5	8.367.746	1.455.434	9,4	8,0	1,4	12.019	11.976
7	13.000	15.000	736.533	79.906	10,0	9,0	1,0	10.304.487	1.136.301	11,0	9,9	1,1	13.991	14.220
8	15.000	18.000	767.369	51.744	10,0	9,4	0,6	12.409.513	815.123	12,7	11,9	0,8	16.172	15.753
9	18.000	23.000	753.319	64.392	10,0	9,2	0,8	15.053.260	1.283.058	15,7	14,4	1,2	19.983	19.926
10	23.000	146.000	769.318	47.994	10,0	9,4	0,6	25.554.419	1.634.510	26,1	24,5	1,6	33.217	34.057
<b>Asalariados con ingresos (²)</b>			<b>5.553.897</b>	<b>2.622.396</b>	<b>97,3</b>	<b>66,1</b>	<b>31,2</b>	<b>86.186.245</b>	<b>18.145.230</b>	<b>100,0</b>	<b>82,6</b>	<b>17,4</b>	<b>15.518</b>	<b>6.919</b>
<b>Asalariados sin ingresos</b>			<b>46.101</b>	<b>179.580</b>	<b>2,7</b>	<b>0,5</b>	<b>2,1</b>							
<b>Población asalariada</b>			<b>5.599.998</b>	<b>2.801.976</b>	<b>100,0</b>	<b>66,7</b>	<b>33,3</b>							

(¹) Ver los totales en el cuadro 6.1.

(²) La suma del porcentaje de población asalariada por decil corresponde al total de población asalariada con ingresos.

(³) En algunos casos, la suma de los porcentajes de población y del ingreso por tenencia de descuento jubilatorio puede no coincidir con el porcentaje total debido a que los valores están redondeados a un decimal.

### 3. Hogares

#### a) Hogares según ingreso total familiar

El Cuadro 7 incluye al conjunto de hogares, mostrando su distribución de acuerdo al ingreso total familiar, es decir, a la suma del ingreso total de todos sus miembros.

**Cuadro 7. Hogares según escala de ingreso total familiar. Total aglomerados urbanos. Primer trimestre de 2017**

Número de decil	Escala de ingreso (en \$)		Hogares		Población		Ingreso total familiar (en \$)		
	Desde	Hasta	Hogares por decil	Porcentaje de hogares	Población por decil	Porcentaje de personas	Ingreso total por decil (miles)	Porcentaje del ingreso	Ingreso medio por decil
1	100	6.700	881.334	10,0	2.113.379	7,8	3.993.287	1,9	4.531
2	6.700	10.000	877.972	10,0	2.299.341	8,4	7.337.611	3,6	8.358
3	10.000	12.200	880.990	10,0	2.341.635	8,6	9.748.983	4,7	11.066
4	12.220	15.000	879.795	10,0	2.538.984	9,3	12.208.271	5,9	13.876
5	15.000	18.000	878.707	10,0	2.686.128	9,9	14.697.838	7,1	16.727
6	18.000	22.000	878.908	10,0	2.940.494	10,8	17.609.428	8,5	20.036
7	22.000	26.850	881.112	10,0	3.021.396	11,1	21.337.201	10,3	24.216
8	26.880	33.500	878.513	10,0	3.026.469	11,1	26.262.794	12,7	29.895
9	33.500	45.500	883.127	10,0	3.101.996	11,4	34.041.836	16,5	38.547
10	45.600	500.000	875.595	10,0	3.162.742	11,6	59.190.222	28,7	67.600
<b>Hogares con ingresos (¹)</b>			<b>8.796.053</b>	<b>99,1</b>	<b>27.232.564</b>	<b>100,0</b>	<b>206.427.472</b>	<b>100,0</b>	<b>23.468</b>
<b>Hogares sin ingresos</b>			<b>79.577</b>	<b>0,9</b>	<b>183.912</b>				
<b>Total de hogares</b>			<b>8.875.630</b>	<b>100,0</b>	<b>27.416.476</b>				

(¹) La suma del porcentaje de hogares por decil corresponde al total de hogares con ingresos.



El Cuadro 8 discrimina las fuentes del ingreso total por decil, según provengan o no del trabajo -manteniendo la escala de ingreso total familiar presentada en el cuadro anterior-. Por otra parte, expone la cantidad de miembros promedio del hogar así como también las relaciones de dependencia.

La relación de dependencia según cantidad de ocupados surge del cociente entre la cantidad de personas no ocupadas y la cantidad de personas ocupadas, multiplicado por cien. Si la relación de dependencia es 141, significa que hay 141 personas no ocupadas cada 100 personas ocupadas. La relación de dependencia según cantidad de perceptores surge del cociente entre la cantidad de personas que no perciben ningún ingreso y aquellas que sí lo perciben, multiplicado por cien. En este caso, si la relación de dependencia es 69, significa que hay 69 personas sin ingresos por cada 100 personas que perciben ingresos. Ambos indicadores expresan de esta manera el número de personas que deben ser solventadas económicamente por las personas que disponen de un empleo y/o perciben ingresos, respectivamente.

**Cuadro 8. Hogares según escala de ingreso total familiar por fuente, cantidad de miembros promedio por hogar y relación de dependencia. Total aglomerados urbanos. Primer trimestre de 2017**

Número de decil	Ingresos de los hogares			Porcentaje de ingresos			Cantidad de miembros promedio por hogar	Relación de dependencia	
	Ingresos totales	Ingresos laborales	Ingresos no laborales	Ingresos totales	Ingresos laborales	Ingresos no laborales		Cantidad de no ocupados cada 100 ocupados	Cantidad de no perceptores cada 100 perceptores
	En miles de \$			%					
1	3.993.287	1.441.451	2.551.836	100,0	36,1	63,9	2,4	316	108
2	7.337.611	3.808.534	3.529.077	100,0	51,9	48,1	2,6	202	83
3	9.748.983	4.952.593	4.796.390	100,0	50,8	49,2	2,7	233	68
4	12.208.271	7.779.251	4.429.021	100,0	63,7	36,3	2,9	187	75
5	14.697.838	9.391.108	5.306.731	100,0	63,9	36,1	3,1	165	67
6	17.609.428	12.660.737	4.948.691	100,0	71,9	28,1	3,3	138	74
7	21.337.201	16.147.215	5.189.986	100,0	75,7	24,3	3,4	125	69
8	26.262.794	20.624.939	5.637.855	100,0	78,5	21,5	3,4	113	66
9	34.041.836	28.203.135	5.838.701	100,0	82,8	17,2	3,5	91	56
10	59.190.222	48.524.784	10.665.438	100,0	82,0	18,0	3,6	76	48
<b>Total</b>	<b>206.427.472</b>	<b>153.533.746</b>	<b>52.893.725</b>	<b>100,0</b>	<b>74,4</b>	<b>25,6</b>	<b>3,1</b>	<b>141</b>	<b>69</b>

#### b) Hogares según ingreso per cápita familiar

El Cuadro 9 contiene a la totalidad de los hogares, mostrando su distribución de acuerdo a la escala de ingreso per cápita familiar, es decir, de acuerdo al ingreso total familiar dividido por la cantidad de miembros del hogar.

**Cuadro 9. Hogares según escala de ingreso per cápita familiar. Total aglomerados urbanos. Primer trimestre de 2017**

Número de decil	Escala de ingreso (en \$)		Hogares		Población		Ingreso per cápita familiar (en \$)		
	Desde	Hasta	Hogares por decil	Porcentaje de hogares	Población por decil	Porcentaje de personas	Ingreso total por decil (miles)	Porcentaje del ingreso	Ingreso medio por decil
1	33	2.400	881.384	10,0	4.136.076	15,2	6.326.413	3,1	1.530
2	2.408	3.533	878.685	10,0	3.705.219	13,6	10.962.252	5,3	2.959
3	3.535	4.620	878.942	10,0	3.482.395	12,8	14.180.063	6,9	4.072
4	4.625	5.667	882.366	10,0	2.780.308	10,2	14.373.434	7,0	5.170
5	5.667	7.000	876.700	10,0	2.690.643	9,9	16.944.283	8,2	6.298
6	7.000	8.500	879.731	10,0	2.424.936	8,9	18.681.083	9,0	7.704
7	8.500	10.500	879.476	10,0	2.246.275	8,2	21.105.114	10,2	9.396
8	10.500	13.750	881.194	10,0	2.177.779	8,0	26.202.399	12,7	12.032
9	13.750	19.000	878.024	10,0	1.951.351	7,2	31.426.414	15,2	16.105
10	19.000	500.000	879.551	10,0	1.637.582	6,0	46.226.018	22,4	28.228
<b>Hogares con ingresos (¹)</b>			<b>8.796.053</b>	<b>99,1</b>	<b>27.232.564</b>	<b>100,0</b>	<b>206.427.472</b>	<b>100,0</b>	<b>7.580</b>
<b>Hogares sin ingresos</b>			<b>79.577</b>	<b>0,9</b>	<b>183.912</b>				
<b>Total de hogares</b>			<b>8.875.630</b>	<b>100,0</b>	<b>27.416.476</b>				

(¹) La suma del porcentaje de hogares por decil corresponde al total de hogares con ingresos.

El siguiente cuadro discrimina las fuentes del ingreso total por decil, según provengan o no del trabajo –manteniendo la escala de ingreso per cápita familiar presentada en el cuadro anterior–. Asimismo, se expone la cantidad de miembros promedio del hogar y las relaciones de dependencia por decil.

**Cuadro 10. Hogares según escala de ingreso per cápita familiar por fuente, cantidad de miembros promedio del hogar y relación de dependencia. Primer trimestre de 2017**

Número de decil	Ingresos de los hogares			Porcentaje de ingresos			Cantidad de miembros promedio por hogar	Relación de dependencia	
	Ingresos totales	Ingresos laborales	Ingresos no laborales	Ingresos totales	Ingresos laborales	Ingresos no laborales		Cantidad de no ocupados cada 100 ocupados	Cantidad de no perceptores cada 100 perceptores
	En miles de \$			%					
1	6.326.413	4.067.278	2.259.135	100,0	64,3	35,7	4,7	304	178
2	10.962.252	8.182.198	2.780.053	100,0	74,6	25,4	4,2	217	120
3	14.180.063	11.307.634	2.872.429	100,0	79,7	20,3	4,0	172	100
4	14.373.434	10.125.875	4.247.559	100,0	70,4	29,6	3,2	168	66
5	16.944.282	12.035.808	4.908.475	100,0	71,0	29,0	3,1	157	60
6	18.681.083	13.673.453	5.007.630	100,0	73,2	26,8	2,8	116	46
7	21.105.114	15.206.866	5.898.248	100,0	72,1	27,9	2,6	107	38
8	26.202.399	20.393.027	5.809.372	100,0	77,8	22,2	2,5	82	34
9	31.426.414	24.491.257	6.935.157	100,0	77,9	22,1	2,2	61	25
10	46.226.017	34.050.350	12.175.667	100,0	73,7	26,3	1,9	46	16
<b>Total</b>	<b>206.427.472</b>	<b>153.533.746</b>	<b>52.893.725</b>	<b>100,0</b>	<b>74,4</b>	<b>25,6</b>	<b>3,1</b>	<b>141</b>	<b>69</b>

## Anexo metodológico

La EPH realiza un relevamiento exhaustivo de los ingresos de los hogares, para lo cual realiza un conjunto de preguntas destinadas a indagar las distintas fuentes de ingreso, tanto de las personas en forma individual como de los hogares en su conjunto. Los ingresos relevados provienen tanto de fuentes laborales, ya sean de ocupados asalariados o independientes, como no laborales, principalmente jubilaciones y pensiones y subsidios.

Se presentan en este informe distintos tipos de ingreso: el ingreso total individual, el ingreso de la ocupación principal, el ingreso de los asalariados, el ingreso total familiar y el ingreso per cápita familiar.

La EPH tiene el propósito de mejorar la respuesta de los hogares para abarcar de manera más inclusiva a la población, para ello se aplican permanentemente métodos para reducir la “no respuesta” en la declaración de ingresos. Al mismo tiempo, se ha procedido a dar un tratamiento global de reponderación para la “no respuesta” –aplicado por aglomerado y estrato muestral– con el fin de minimizar el efecto sobre los resultados, por lo tanto, además del ponderador general, se cuenta con distintos ponderadores específicos para los diversos tipos de ingresos, produciendo así indicadores de ingreso y cálculos de pobreza e indigencia que son representativos de la población en estudio.

Debe tenerse en cuenta que el ingreso del aguinaldo al ser percibido principalmente por los trabajadores registrados no afecta de manera uniforme la distribución del ingreso.

Los ingresos son relevados y presentados en su valor nominal y no reciben ningún tratamiento a los efectos de comparaciones en el tiempo.

### Distribuciones decílicas

La construcción de estructuras decílicas consiste en ordenar a la población o a los hogares por los montos de ingresos de menor a mayor según la variable de ingreso definida, para luego agruparla en subconjuntos que contengan cada uno el 10% de las unidades (población u hogares). A partir de este ordenamiento quedan determinados los intervalos de ingreso correspondiente a cada uno de los diez subconjuntos conformados.

Los cuadros difundidos con esa estructura son:

- Población total según escala de Ingreso per cápita familiar
- Población total según escala del Ingreso total individual.
- Población ocupada según escala del Ingreso de la ocupación principal.
- Población asalariada según escala del Ingreso de la ocupación principal.
- Hogares según escala del Ingreso total familiar.
- Hogares según escala del Ingreso per cápita familiar.

Con relación al ingreso per cápita familiar, nótese que en el cuadro de Hogares según ingreso per cápita familiar (cuadro n° 9) la distribución en 10% de hogares hace que a los tramos más bajos de la distribución corresponda una porción más que proporcional de personas. Esto se origina en que los hogares de menor ingreso per cápita son en general hogares de mayor tamaño en términos de cantidad de integrantes. Es posible entonces enfocar el mismo atributo (el Ingreso Per Cápita Familiar) como característica de las personas y construir los grupos decílicos esta vez sobre la población (cuadro 1) en vez de sobre los hogares.

Asimismo incluye en la escala a los integrantes de los hogares sin ingresos, que en los cuadros habituales se presentan por separado. Este grupo que en los cuadros de Ingreso per cápita familiar de los hogares se muestra fuera de la escala, lo que permite apreciar su magnitud, en esta oportunidad son 0,9% de los hogares.

Con respecto al cuadro de población ocupada según ingreso de la ocupación principal, el mismo abarca al conjunto de ocupados, ya sean estos trabajadores dependientes (asalariados) como independientes (patrones y cuenta propia) así como los trabajadores familiares sin remuneración.

Los cuadros de asalariados incluyen al conjunto de trabajadores que se desempeñan bajo las condiciones fijadas por un empleador. El cuadro 6.2 diferencia a los asalariados según la tenencia o no de descuento jubilatorio, lo que expresa la presencia de una forma de precariedad o no del puesto de trabajo.

### Definiciones

**Ingreso total individual:** es el ingreso que incluye todas las fuentes, tanto laborales como no laborales, percibidas por un individuo.

**Ingreso de la ocupación principal:** es el ingreso que se percibe por la ocupación principal ya sea asalariada o independiente (cuenta propia o patrón).

**Ingreso total familiar:** es el que se obtiene sumando el ingreso individual de todos los miembros del hogar e incluye montos no atribuibles a un miembro del hogar en particular.

**Ingreso per cápita familiar:** es el que se obtiene dividiendo el ingreso total familiar por la totalidad de los componentes del hogar.

## Fuentes de Ingresos:

**Ingresos laborales:** provenientes de la ocupación principal, de la ocupación secundaria y de otras ocupaciones que hubieren generado ingresos en el mes de referencia.

**Ingresos no laborales:** provenientes de jubilaciones/pensiones, subsidios, rentas de la propiedad derivadas de la producción o de inversiones financieras, además de otras transferencias.

**Brecha de los ingresos:** es una medida de desigualdad que relaciona los extremos de la distribución. En el caso de las distribuciones decílicas es el cociente entre el decil 10 y el decil 1.

Se presentan dos variantes de brecha del ingreso:

- a) Con el promedio del ingreso per cápita familiar de las personas, calculada como: promedio del decil 10/promedio del decil 1
- b) Con la mediana del ingreso per cápita familiar de las personas, calculada como: mediana del decil 10/mediana del decil 1

El cálculo de estas medidas se realiza con facilidad; sin embargo, hay que ser cuidadoso en su interpretación ya que en el caso del promedio (a) se trata de una medida sensible a los valores atípicos extremos. En este sentido, el cálculo con la mediana (b) minimiza el impacto de dichos valores extremos.

**Mediana:** se denomina mediana al primer valor de la variable que deja por debajo de sí al 50% de las observaciones. Entre las propiedades de la mediana, se destaca que, como medida descriptiva, tiene la ventaja de no estar afectada por las observaciones extremas, ya que no depende de los valores que toma la variable, sino del orden de las mismas. Por ello es adecuado su uso en distribuciones asimétricas.

**Coefficiente de Gini:** El Índice de Gini es un indicador de la desigualdad en la distribución del ingreso. Toma valores comprendidos entre 0 y 1. El valor 0 corresponde al caso de "igualdad absoluta de todos los ingresos" y el valor 1 al caso extremo contrario, donde todas las personas tienen ingreso 0 y una sola persona se lleva el total del mismo. Puede calcularse con datos desagregados o agrupados, por ejemplo en deciles; el INDEC lo calcula con los datos desagregados. Se lo utiliza a veces para comparar la distribución del ingreso entre países o para mostrar como evoluciona la distribución del ingreso de un país. Para su cálculo, se toma en cuenta al conjunto de la población, lo que lo diferencia de otros indicadores, como el cociente entre los deciles 10 y 1, que toman en cuenta la diferencia entre los extremos de la distribución.

## Aspectos metodológicos generales

### Características de la muestra

La EPH se basa en una muestra probabilística, estratificada, en dos etapas de selección. Dicha muestra está distribuida a lo largo del período respecto del cual se brinda información (el trimestre) y el relevamiento se desarrolla a lo largo de todo el año.

El tamaño de muestra de este trimestre es de 26.120 viviendas y su diseño fue cambiado a partir del tercer trimestre del año 2013. Está en curso un programa de revisión integral de la Muestra Maestra Urbana de Viviendas de la República Argentina (MMUVRA) a cargo de la Dirección de Metodología Estadística.

Es importante señalar que como en toda encuesta por muestreo, los resultados obtenidos son valores que estiman el verdadero valor de cada tasa y tienen asociado un error, cuya cuantía también se estima permitiendo conocer la confiabilidad de las estimaciones. Estos resultados indican el nivel probable alcanzado por cada tasa a partir de la muestra, admitiéndose oscilaciones de este nivel, en más y en menos, con un grado de confianza conocido.

La encuesta produce estimaciones trimestrales válidas para:

- Cada uno de los 31 aglomerados urbanos.
- Total de 31 aglomerados agrupados.
- Aglomerados del Interior: todos los aglomerados excluido el aglomerado Gran Buenos Aires.
- Conjunto de aglomerados agrupados en 6 regiones estadísticas:
  - Región Gran Buenos Aires: Ciudad Autónoma de Buenos Aires; Partidos del Gran Buenos Aires.
  - Región Cuyo: Gran Mendoza; Gran San Juan; Gran San Luis.
  - Región Noreste (NEA): Corrientes; Formosa; Gran Resistencia; Posadas.
  - Región Noroeste (NOA): Gran Catamarca; Gran Tucumán - Tafí Viejo; Jujuy - Palpalá; La Rioja; Salta; Santiago del Estero - La Banda.
  - Región Pampeana: Bahía Blanca - Cerri; Concordia; Gran Córdoba; Gran La Plata; Gran Rosario; Gran Paraná; Gran Santa Fe; Mar del Plata; Río Cuarto; San Nicolás - Villa Constitución; Santa Rosa - Toay.
  - Región Patagónica: Comodoro Rivadavia - Rada Tilly; Neuquén - Plottier; Rawson - Trelew; Río Gallegos; Ushuaia- Río Grande; Viedma - Carmen de Patagones,

- Conjunto de aglomerados con 500.000 y más habitantes: Gran Buenos Aires; Gran Córdoba; Gran La Plata; Mar del Plata; Gran Mendoza; Gran Rosario; Gran Tucumán - Tafí Viejo; Salta; Santa Fe.
- Conjunto de aglomerados con menos de 500.000 habitantes: Bahía Blanca - Cerri; Gran Paraná; Posadas; Gran Resistencia; Comodoro Rivadavia - Rada Tilly; Corrientes; Concordia; Formosa; Neuquén - Plottier; Santiago del Estero - La Banda; Jujuy - Palpalá; Río Gallegos; Gran Catamarca; La Rioja; Gran San Juan; Gran San Luis; Santa Rosa - Toay; Ushuaia - Río Grande; Río Cuarto; San Nicolás - Villa Constitución; Rawson - Trelew; Viedma - Carmen de Patagones.

### Acerca de la cobertura geográfica

A partir de la revisión integral de la Muestra Maestra Urbana de Viviendas de la República Argentina (MMUVRA) ya mencionada, la Dirección de Metodología Estadística evaluó la cobertura geográfica y la definición de los aglomerados EPH.

De este análisis surgió que cierta cantidad de aglomerados presentan diferencias significativas o muy significativas con respecto a su cobertura, concentrándose la omisión mayoritariamente en áreas periféricas. De todas maneras se continúa analizando con las DPE las características de las áreas no incluidas.

En el siguiente cuadro se detalla esta situación:

Aglomerado EPH	Población no cubierta	Porcentaje respecto al total del aglomerado
Concordia	42.297	28,3
Gran Paraná	52.507	19,9
Gran Mendoza	46.634	5,0
Gran Resistencia	16.558	4,3
Gran San Juan	14.496	3,1
Rawson - Trelew	2.499	2,6
San Nicolás - Villa Constitución	4.490	2,5
La Rioja	3.357	1,9
Santiago del Estero - La Banda	6.500	1,8
Partidos del Gran Buenos Aires	13.512 (*)	0,1 (*)

(\*) Concentrados en las localidades de Pilar y Gral. Rodríguez.

Las proyecciones de población se ajustaron a la cobertura real relevada en cada aglomerado.

### Acerca de las proyecciones de población

Las estimaciones de población residente en viviendas particulares de los aglomerados que cubre la Encuesta Permanente de Hogares (EPH) han sido elaboradas ajustando las mismas a las proyecciones de población, nacional y provinciales, obtenidas a partir del Censo Nacional de Población, Hogares y Viviendas 2010. Si bien este último se encuentra en proceso de evaluación, estas proyecciones se mantienen por el momento vigentes. Las estimaciones de población de los aglomerados EPH se ajustan a las áreas correspondientes a los dominios que conforman la actual Muestra Maestra Urbana de Viviendas de la República Argentina (MMUVRA) para dichos aglomerados, atendiendo a las revisiones de completitud espacial y verificación cartográfica que se señalan en el punto anterior.

Desde aquí se pueden descargar los cuadros del Informe Técnico Evolución de la distribución del ingreso. Primer trimestre de 2017, disponibles en: [http://www.indec.gov.ar/ftp/cuadros/sociedad/cuadros\\_informe\\_ingresos\\_06\\_17.xls](http://www.indec.gov.ar/ftp/cuadros/sociedad/cuadros_informe_ingresos_06_17.xls)