

# Censo Nacional de Población, Hogares y Viviendas 2022

Resultados definitivos



## Población afrodescendiente o con antepasados negros o africanos

MARZO | 2024



Argentina

indec



CENSO 2022  
República Argentina

## Censo Nacional de Población, Hogares y Viviendas 2022. Resultados definitivos Población afrodescendiente o con antepasados negros o africanos

Instituto Nacional de Estadística y Censos (INDEC)  
Buenos Aires, marzo de 2024

**Dirección:** Marco Lavagna

**Dirección Técnica:** Pedro Ignacio Lines

**Dirección de Gestión:** Santiago Tettamanti

**Dirección Nacional de Estadísticas Sociales y de Población:** Gladys Massé

**Dirección General de Difusión y Comunicación:** María Silvina Viazzi

**Coordinación de Producción Gráfica y Editorial:** Marcelo Costanzo

**Diseño y diagramación:** Agustina Adhemar, Pablo Andújar e Ignacio Pello

**Revisión y corrección:** Victoria Piñera y Martín Van Houtte

ISBN: 978-950-896-632-2

ISBN 978-950-896-668-1

Instituto Nacional de Estadística y Censos -INDEC

Censo Nacional de Población, Hogares y Viviendas 2022 : resultados definitivos : población afrodescendiente o con antepasados negros o africanos / 1a ed. - Ciudad Autónoma de Buenos Aires : Instituto Nacional de Estadística y Censos - INDEC, 2024.

Libro digital, PDF - (Censo nacional de población, hogares y viviendas 2022 / 9)

Archivo Digital: descarga y online

ISBN 978-950-896-668-1

1. Censos de Población. 2. Censos de Vivienda. 3. Censos Nacionales. I. Título.

CDD 318.2



Libro de edición argentina

Los cuadros presentados en esta edición están disponibles en formato .xlsx desde:

<https://www.indec.gov.ar/indec/web/Nivel4-Tema-2-41-165>

[https://censo.gov.ar/index.php/datos\\_definitivos/](https://censo.gov.ar/index.php/datos_definitivos/)

Los cuestionarios utilizados en el Censo 2022 están disponibles en:

<https://www.indec.gov.ar/indec/web/Nivel4-Tema-2-41-165>

<https://censo.gov.ar/index.php/el-cuestionario/>

### Signos convencionales

/// Dato que no corresponde presentar

– Dato igual a cero

### Publicaciones del INDEC

Las publicaciones editadas por el Instituto Nacional de Estadística y Censos están disponibles en [www.indec.gov.ar](http://www.indec.gov.ar) y en el Centro Estadístico de Servicios, ubicado en Av. Presidente Julio A. Roca 609 C1067ABB, Ciudad Autónoma de Buenos Aires, Argentina. También pueden solicitarse al teléfono +54 11 5031-4632 en el horario de atención al público de 9:30 a 16:00.

Correo electrónico: [ces@indec.gov.ar](mailto:ces@indec.gov.ar)

Calendario anual anticipado de informes: [www.indec.gov.ar/indec/web/Calendario-Fecha-0](http://www.indec.gov.ar/indec/web/Calendario-Fecha-0)



**REPÚBLICA ARGENTINA**

**Presidente de la Nación**

Dr. Javier Gerardo Milei

**Jefe de Gabinete de Ministros**

Ing. Nicolás José Posse

**Ministro de Economía**

Lic. Luis Andrés Caputo

**Director del Instituto Nacional de Estadística y Censos**

Lic. Marco Lavagna

**Director técnico del Instituto Nacional de Estadística y Censos**

Mag. Pedro Ignacio Lines

**Director de Gestión del Instituto Nacional de Estadística y Censos**

Lic. Santiago Tettamanti

# Censo Nacional de Población, Hogares y Viviendas 2022

## Autoridades

### Dirección Nacional de Estadísticas Sociales y de Población

Dra. Gladys Massé

#### Dirección de Estadísticas Poblacionales

Dra. María Cecilia Rodríguez Gauna

#### Dirección de Estadísticas Sectoriales

Dra. Andrea Lorenzetti

### Dirección Nacional de Metodología e Infraestructura Estadística

Lic. Gerardo Mitas

#### Dirección de Metodología e Innovación Estadística

Mag. Alejandra Clemente

#### Coordinación de Muestreo y Métodos de la Estimación

Lic. Gregorio García

#### Coordinación de Investigación y Desarrollo Metodológico

Lic. Verónica Beritich

#### Coordinación del Sistema Geoestadístico

Prof. Adrián Ricardo Toca

### Dirección General de Tecnologías de la Información y las Comunicaciones

Lic. Gabriel Serralta

#### Dirección de Proyectos de Desarrollo y Transformación Tecnológica

Lic. Guillermo Gallino

#### Coordinación de Infraestructura Digital

Téc. Fernando Sebastián Vidal Nieva

### Dirección Nacional del Sistema Estadístico Nacional

Lic. Pablo Ceballos

#### Coordinación de Organismos Nacionales

Dra. Gabriela Mara Ackermann

#### Coordinación de Organismos Provinciales

Lic. Facundo Zunino

### Dirección Nacional de Estadísticas de Condiciones de Vida

Lic. Guillermo Manzano

#### Dirección de Estudios e Ingresos de Gastos de los Hogares

Lic. Gabriel Viú

#### Dirección de Encuesta Permanente de Hogares

Lic. Sandra Duclós

## **Dirección Nacional de Planificación, Relaciones Institucionales e Internacionales**

Lic. Mariano Hernán Poledo

### **Dirección de Relaciones Institucionales e Internacionales**

Lic. Martín Chojo

### **Dirección de Planificación**

Lic. Patricio Repetto

## **Dirección General de Administración y Operaciones**

Dr. Pablo Fernando Schirliski

### **Dirección de Programación y Control Presupuestario**

Cr. Emiliano Diego Sposari

### **Dirección de Logística Operativa**

Lic. Hugo Nicolás Gularte Scarone

### **Dirección de Compras y Contrataciones**

Dr. Fernando Villalba

## **Dirección General de Difusión y Comunicación**

Mag. María Silvina Viazzi

### **Dirección de Comunicación**

Lic. Gonzalo Grandis

### **Coordinación de Producción Gráfica y Editorial**

Lic. Marcelo José Costanzo

### **Coordinación de Servicios de Información**

Sra. Sandra Fernández Gallo

## **Gabinete Asesor de la Dirección General**

Lic. Luz García Balcarce, Lic. Francisco Morel Orge, Dr. Juan Pablo Victory y Lic. Matías Walovnik

## **Agradecimientos**

A las coordinadoras y responsables de los programas de la Dirección Nacional de Estadísticas Sociales y de Población; a los equipos de la Dirección Nacional de Metodología e Infraestructura Estadística; al personal de la Coordinación de Clasificadores y Nomenclaturas; a los equipos de informática, de diseño, comunicación y servicios a las personas usuarias, por su enorme labor durante las etapas de integración, codificación, análisis, procesamiento y preparación de los resultados definitivos.

A las autoridades y equipos de trabajo de las delegaciones regionales INDEC, de las direcciones provinciales de estadística y de las coordinaciones censales jurisdiccionales; a los jefes, jefas y asistentes de departamento, de fracción y de radio; y a las personas censistas que en cada una de las jurisdicciones del país garantizaron la cobertura del relevamiento y la calidad de los datos obtenidos.

1. Introducción	7
2. Población en viviendas particulares que se reconoce afrodescendiente. Total del país. Año 2022	8
3. Estructura de la población en viviendas particulares que se reconoce afrodescendiente. Total del país. Año 2022	9
4. Población en viviendas particulares que se reconoce afrodescendiente, por jurisdicción. Total del país. Año 2022	10
5. Población en viviendas particulares que se reconoce afrodescendiente, por nivel educativo. Total del país. Año 2022	11
6. Población en viviendas particulares que se reconoce afrodescendiente, por cobertura de salud. Total del país. Año 2022	13
7. Población en viviendas particulares en edad jubilatoria que se reconoce afrodescendiente y es beneficiaria de jubilación o pensión. Total del país. Año 2022	14
8. Población de 14 años y más en viviendas particulares que se reconoce afrodescendiente por condición de actividad económica. Total del país. Año 2022	14
9. Población en viviendas particulares que se reconoce afrodescendiente, por jurisdicción y departamento, partido o comuna. Año 2022	15
10. Glosario	43
Índice de gráficos y cuadros	47

Los cuadros web que complementan la información de esta edición se encuentran disponibles en el [sitio web institucional del INDEC](#) y el del [Censo 2022](#)

**7** indicadores sobre la población que se reconoce afrodescendiente o con antepasados negros o africanos

**151** cuadros con información desagregada por jurisdicción

**24** cuadros con información desagregada por departamento, partido o comuna

#### Indicadores de población que se reconoce afrodescendiente

- ▶ Población en viviendas particulares que se reconoce afrodescendiente o tiene antepasados negros o africanos, según sexo registrado al nacer y grupo de edad, por jurisdicción. Año 2022
- ▶ Población en viviendas particulares que se reconoce afrodescendiente o tiene antepasados negros o africanos, por condición de asistencia escolar, según sexo registrado al nacer y grupo de edad, por jurisdicción. Año 2022
- ▶ Población en viviendas particulares que se reconoce afrodescendiente o tiene antepasados negros o africanos que asiste a algún establecimiento educativo, por nivel educativo al que asiste, según sexo registrado al nacer y grupo de edad, por jurisdicción. Año 2022
- ▶ Población en viviendas particulares que se reconoce afrodescendiente o tiene antepasados negros o africanos de 5 años y más que asistió a un establecimiento educativo, por máximo nivel educativo alcanzado y completitud del nivel, según sexo registrado al nacer y grupo de edad, por jurisdicción. Año 2022
- ▶ Población en viviendas particulares que se reconoce afrodescendiente o tiene antepasados negros o africanos, por cobertura de salud, según sexo registrado al nacer y grupo de edad, por jurisdicción. Año 2022
- ▶ Población en viviendas particulares que se reconoce afrodescendiente o tiene antepasados negros o africanos, por percepción de jubilación o pensión, según sexo registrado al nacer y grupo de edad, por jurisdicción. Año 2022
- ▶ Población total en viviendas particulares y población que se reconoce afrodescendiente o tiene antepasados negros o africanos, según jurisdicción y departamento, partido o comuna. Año 2022

## 1. Introducción

La promoción de igualdad de derechos de las personas afrodescendientes se basa en los principios de los derechos humanos establecidos inicialmente en la Declaración Universal de los Derechos Humanos (1948)<sup>1</sup>, tanto los que abarcan a la población en general como aquellos que mencionan en particular a este grupo poblacional.

El término “afrodescendiente” fue adoptado en diciembre de 2000 en la Conferencia Regional de las Américas, llevada a cabo en Santiago de Chile, que sirvió como preparación de la III Conferencia Mundial contra el Racismo, la Discriminación Racial, la Xenofobia y las Formas Conexas de Intolerancia, celebrada en 2001 en la ciudad de Durban (República de Sudáfrica).

En la Argentina, la primera vez que se incluyó la pregunta de autoidentificación para la población afrodescendiente fue en el Censo Nacional de Población, Hogares y Viviendas 2010 (Censo 2010). Se ubicó dentro del cuestionario ampliado que se aplicó a una muestra de los hogares.

Para el Censo Nacional de Población, Hogares y Viviendas 2022 (Censo 2022) se optó por organizar mesas de diálogo como metodología de trabajo de intercambio entre el INDEC, los organismos del Estado y las organizaciones de la sociedad civil de la comunidad afrodescendiente.

Como producto del trabajo de esas mesas de diálogo, se definió que la totalidad de las viviendas particulares, de los hogares y de la población sea entrevistada con el mismo cuestionario y, a su vez, que cada persona del hogar responda la pregunta de autorreconocimiento afrodescendiente.

El Censo considera que una persona es afrodescendiente cuando se reconoce como tal. “Afrodescendiente” corresponde a una identidad de carácter global y universal que puede abarcar a todas las personas, independientemente de su nacionalidad, etnia, cultura, rasgos físicos, etc. Por su parte, el término “negro” refiere a una forma de manifestar la autoadscripción étnica, en el reconocimiento de las raíces africanas.

En esta edición, la categoría del cuestionario censal “población que se reconoce afrodescendiente o tiene antepasados negros o africanos” puede aparecer mencionada por su equivalente “población afrodescendiente” con el objetivo de no entorpecer la lectura.

**Figura 1.** Pregunta relativa al autorreconocimiento afrodescendiente. Cuestionario de población en viviendas particulares. Año 2022

<b>25</b> ¿Se reconoce afrodescendiente o tiene antepasados negros o africanos?
Sí <input type="checkbox"/> 1
No <input type="checkbox"/> 2
Ignorado <input type="checkbox"/> 9

En el marco del *No Dejar a Nadie Atrás*, una de las promesas de la Agenda 2030 para el Desarrollo Sostenible y sus Objetivos de Desarrollo Sostenible (ODS), el Fondo de Población de las Naciones Unidas (UNFPA) apoyó al INDEC en su estrategia de comunicación y difusión del Censo 2022 mediante la elaboración de piezas comunicacionales enfocadas en poblaciones específicas, como la afrodescendiente. La iniciativa contó también con la adhesión de la entonces Dirección Nacional Étnico Racial, Personas Migrantes y Refugiadas, del Ministerio de Justicia y Derechos Humanos de la Nación.

<sup>1</sup> Disponible en [https://igualdad.cepal.org/sites/default/files/2022-02/DB\\_marco\\_afro\\_es.pdf](https://igualdad.cepal.org/sites/default/files/2022-02/DB_marco_afro_es.pdf)



## 2. Población en viviendas particulares que se reconoce afrodescendiente. Total del país. Año 2022

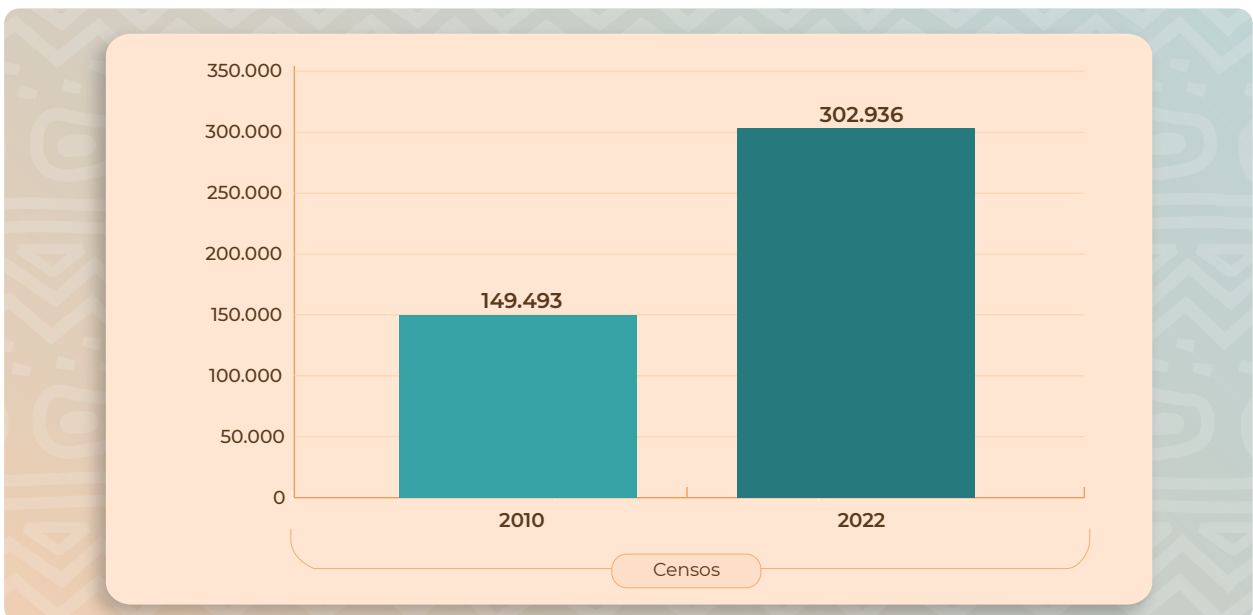


**Nota:** de acuerdo con la evaluación de calidad y consistencia de los resultados definitivos, y para cumplir con los estándares de calidad estadística requeridos por el INDEC, la categoría X de las respuestas a la pregunta por sexo registrado al nacer se distribuye entre las categorías Mujer/femenino y Varón/masculino.

**Fuente:** INDEC, Censo Nacional de Población, Hogares y Viviendas 2022. Resultados definitivos.

La población en viviendas particulares que se reconoce afrodescendiente o tiene antepasados negros o africanos totaliza 302.936 personas en el territorio nacional. Este grupo poblacional constituye 0,7% del total de las personas que habitan en viviendas particulares, mientras que en el Censo 2010 representaba 0,4%.

**Gráfico 1.** Población en viviendas particulares que se reconoce afrodescendiente. Total del país. Años 2010 y 2022



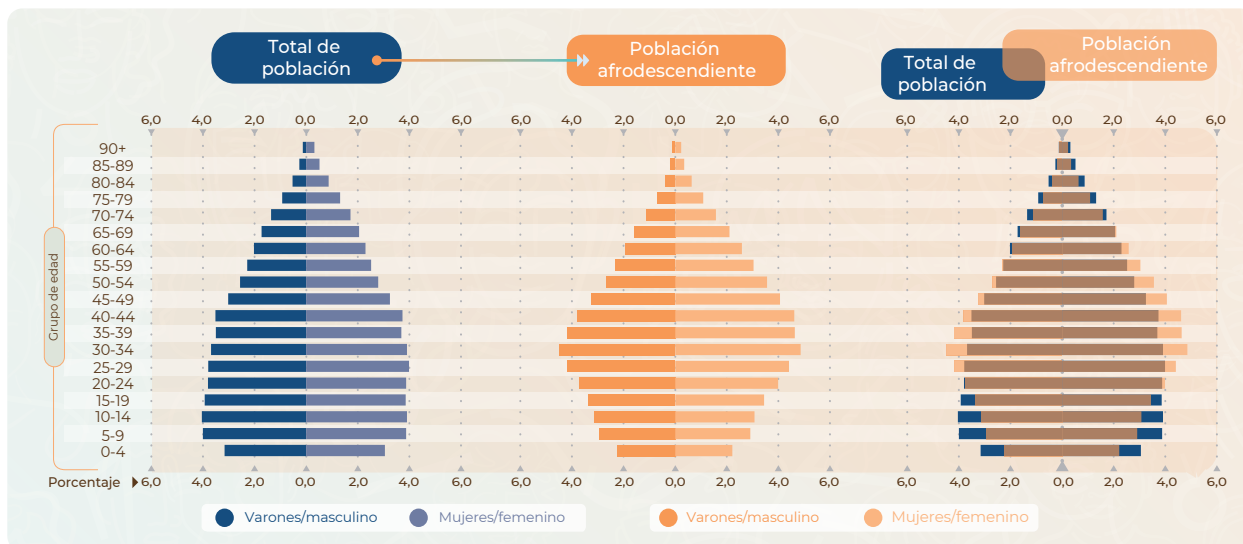
**Fuente:** INDEC, elaborado con base en los resultados de los Censos de 2010 y 2022.





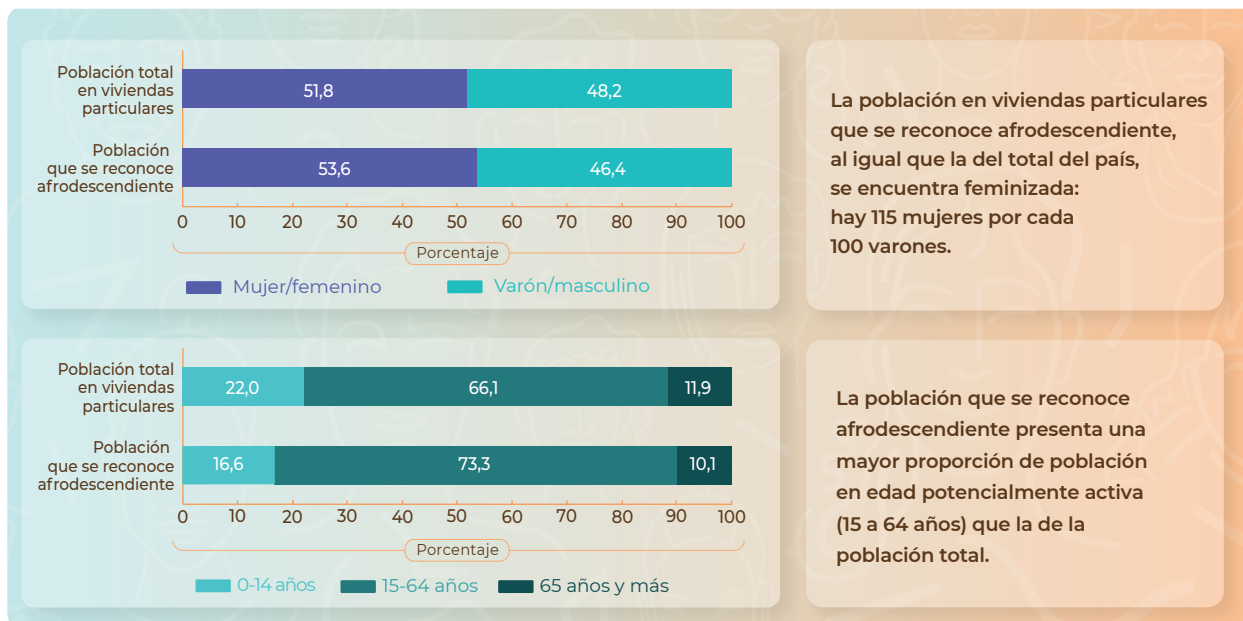
## 3. Estructura de la población en viviendas particulares que se reconoce afrodescendiente. Total del país. Año 2022

**Gráfico 2.** Población en viviendas particulares que se reconoce afrodescendiente, por sexo registrado al nacer y grupo de edad. Total del país. Año 2022



**Nota:** de acuerdo con la evaluación de calidad y consistencia de los resultados definitivos, y para cumplir con los estándares de calidad estadística requeridos por el INDEC, la categoría X de las respuestas a la pregunta por sexo registrado al nacer se distribuye entre las categorías Mujer/femenino y Varón/masculino.

**Fuente:** INDEC, Censo Nacional de Población, Hogares y Viviendas 2022. Resultados definitivos.



La población en viviendas particulares que se reconoce afrodescendiente, al igual que la del total del país, se encuentra feminizada: hay 115 mujeres por cada 100 varones.

La población que se reconoce afrodescendiente presenta una mayor proporción de población en edad potencialmente activa (15 a 64 años) que la de la población total.

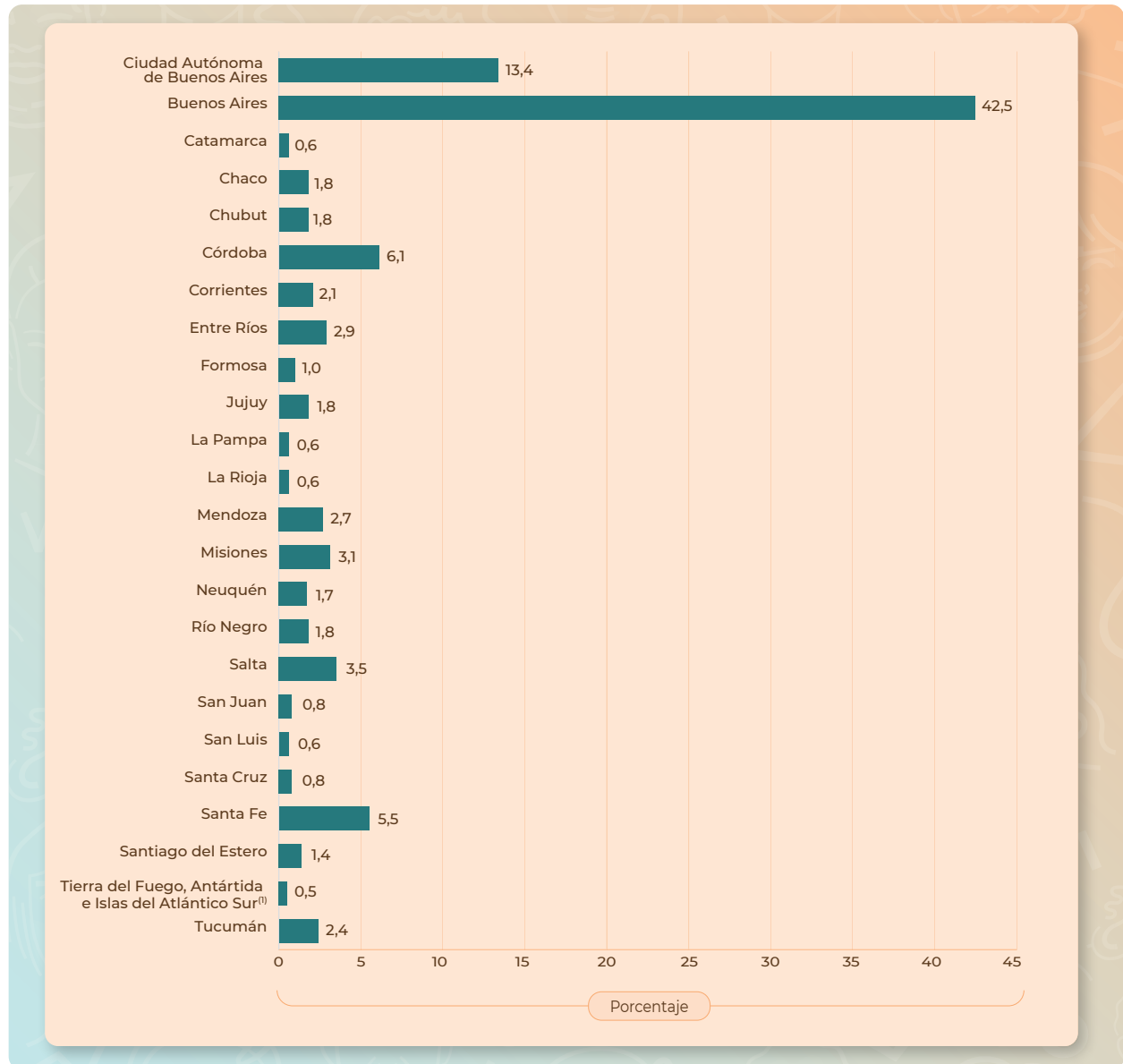
**Nota:** de acuerdo con la evaluación de calidad y consistencia de los resultados definitivos, y para cumplir con los estándares de calidad estadística requeridos por el INDEC, la categoría X de las respuestas a la pregunta por sexo registrado al nacer se distribuye entre las categorías Mujer/femenino y Varón/masculino.

**Fuente:** INDEC, Censo Nacional de Población, Hogares y Viviendas 2022. Resultados definitivos.



## 4. Población en viviendas particulares que se reconoce afrodescendiente, por jurisdicción. Total del país. Año 2022

**Gráfico 3.** Distribución de la población en viviendas particulares que se reconoce afrodescendiente, por jurisdicción. Año 2022



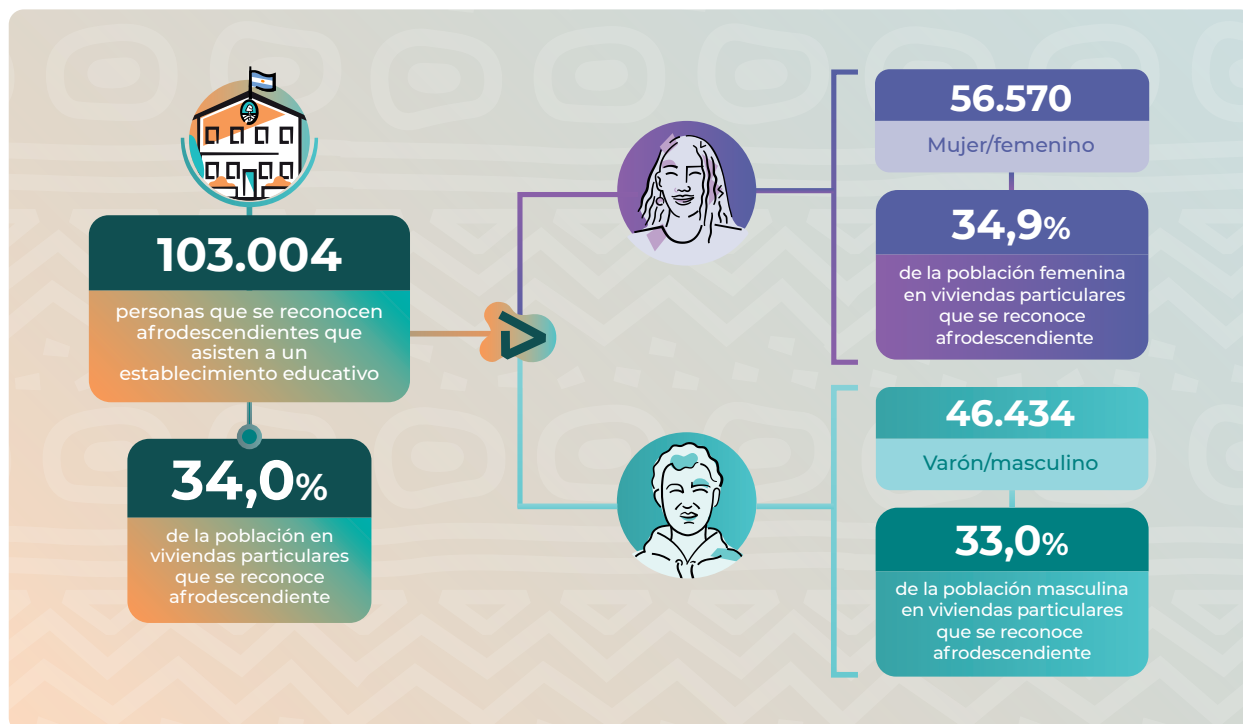
<sup>(1)</sup> Las Islas Malvinas, Georgias del Sur, Sandwich del Sur y los espacios marítimos circundantes forman parte integrante del territorio nacional argentino. Debido a que dichos territorios se encuentran sometidos a la ocupación ilegal del Reino Unido de Gran Bretaña e Irlanda del Norte, la República Argentina se vio impedida de llevar a cabo el Censo 2022 en esa área. Estas islas pertenecen al departamento Islas del Atlántico Sur. Del departamento Antártida Argentina fueron censadas las bases antárticas permanentes que pertenecen a la República Argentina.

**Fuente:** INDEC, Censo Nacional de Población, Hogares y Viviendas 2022. Resultados definitivos.

El 55,9% de la población afrodescendiente se concentra en la Ciudad Autónoma de Buenos Aires y en la provincia de Buenos Aires. En cambio, la provincia de Tierra del Fuego, Antártida e Islas del Atlántico Sur reúne la menor proporción de población afrodescendiente en viviendas particulares.



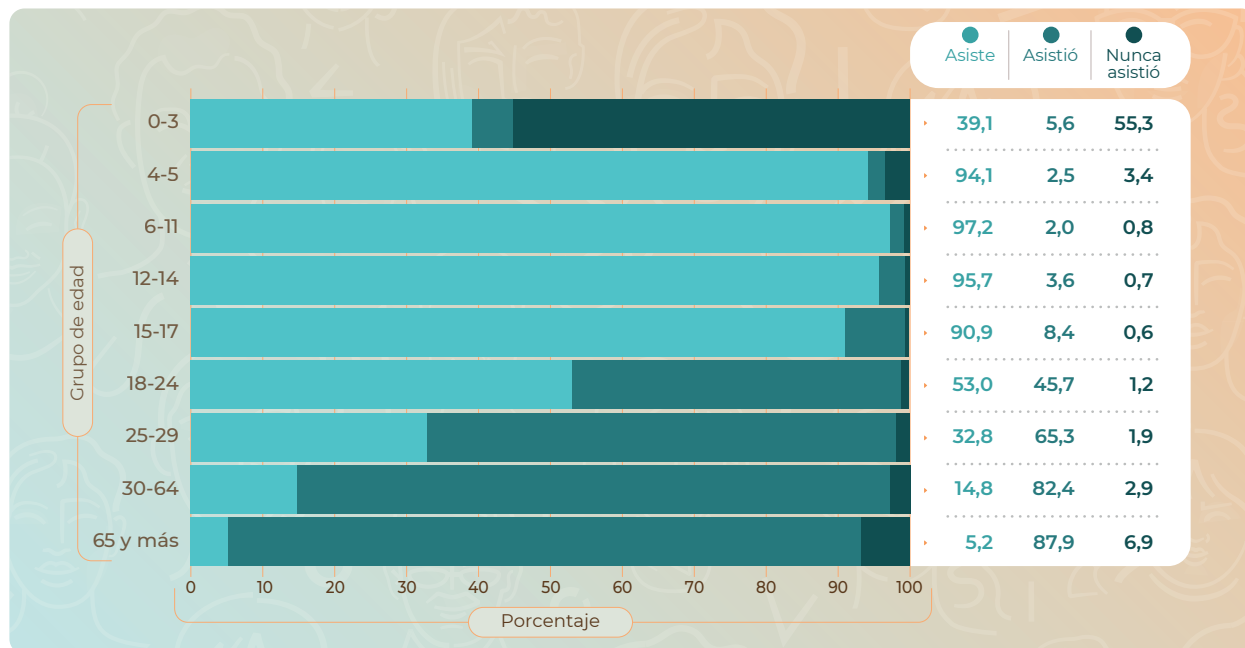
## 5. Población en viviendas particulares que se reconoce afrodescendiente, por nivel educativo. Total del país. Año 2022



**Nota:** de acuerdo con la evaluación de calidad y consistencia de los resultados definitivos, y para cumplir con los estándares de calidad estadística requeridos por el INDEC, la categoría X de las respuestas a la pregunta por sexo registrado al nacer se distribuye entre las categorías Mujer/femenino y Varón/masculino.

**Fuente:** INDEC, Censo Nacional de Población, Hogares y Viviendas 2022. Resultados definitivos.

**Gráfico 4.** Población en viviendas particulares que se reconoce afrodescendiente, por condición de asistencia escolar, según grupo de edad. Total del país. Año 2022



**Nota:** los totales por suma pueden no coincidir por redondeo en las cifras parciales.

**Fuente:** INDEC, Censo Nacional de Población, Hogares y Viviendas 2022. Resultados definitivos.

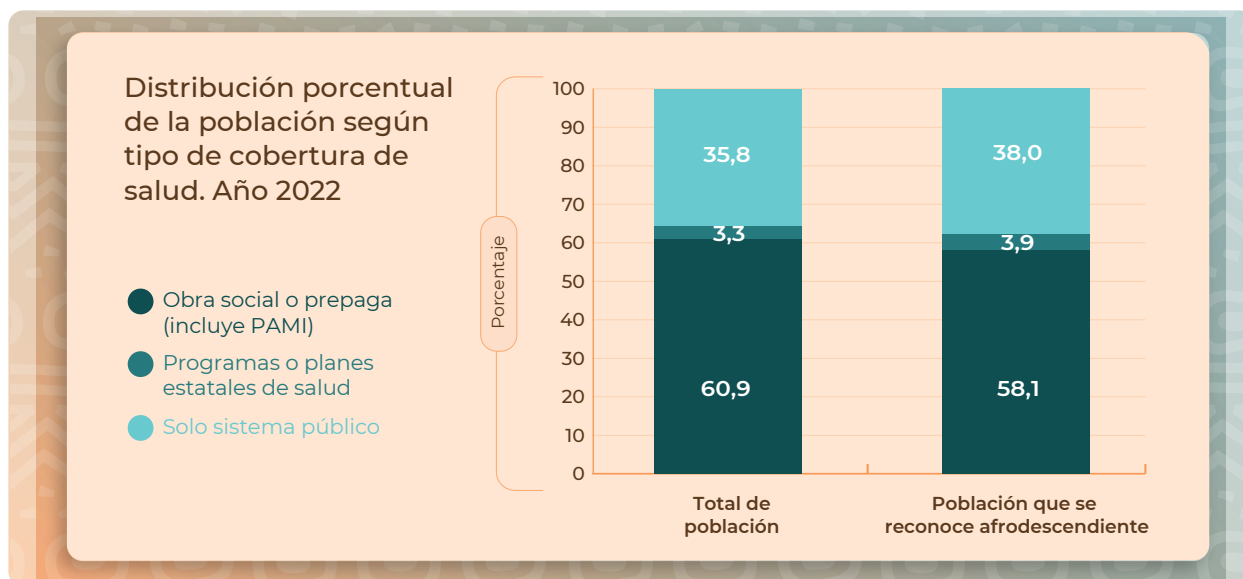
**Máximo nivel educativo alcanzado por la población en viviendas particulares de 25 años y más que se reconoce afrodescendiente, y asistió a un establecimiento educativo. Total del país. Año 2022**



**Fuente:** INDEC, Censo Nacional de Población, Hogares y Viviendas 2022. Resultados definitivos.



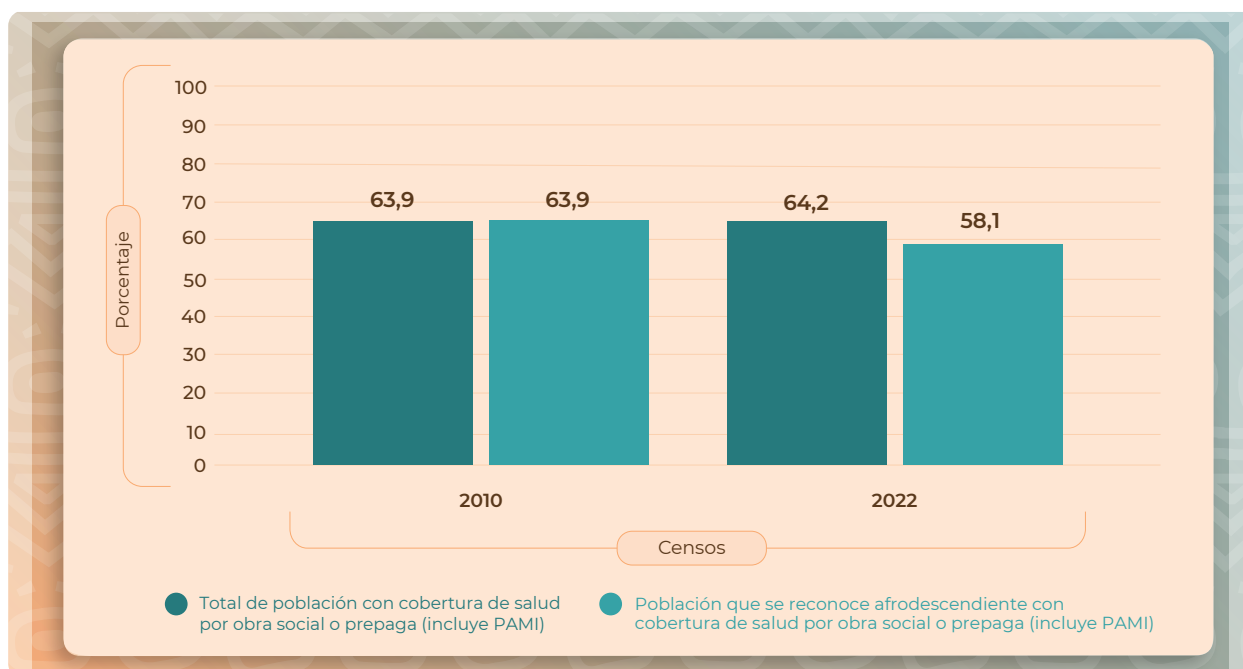
## 6. Población en viviendas particulares que se reconoce afrodescendiente, por cobertura de salud. Total del país. Año 2022



**Nota:** los totales por suma pueden no coincidir por redondeo en las cifras parciales.

**Fuente:** INDEC, Censo Nacional de Población, Hogares y Viviendas 2022. Resultados definitivos.

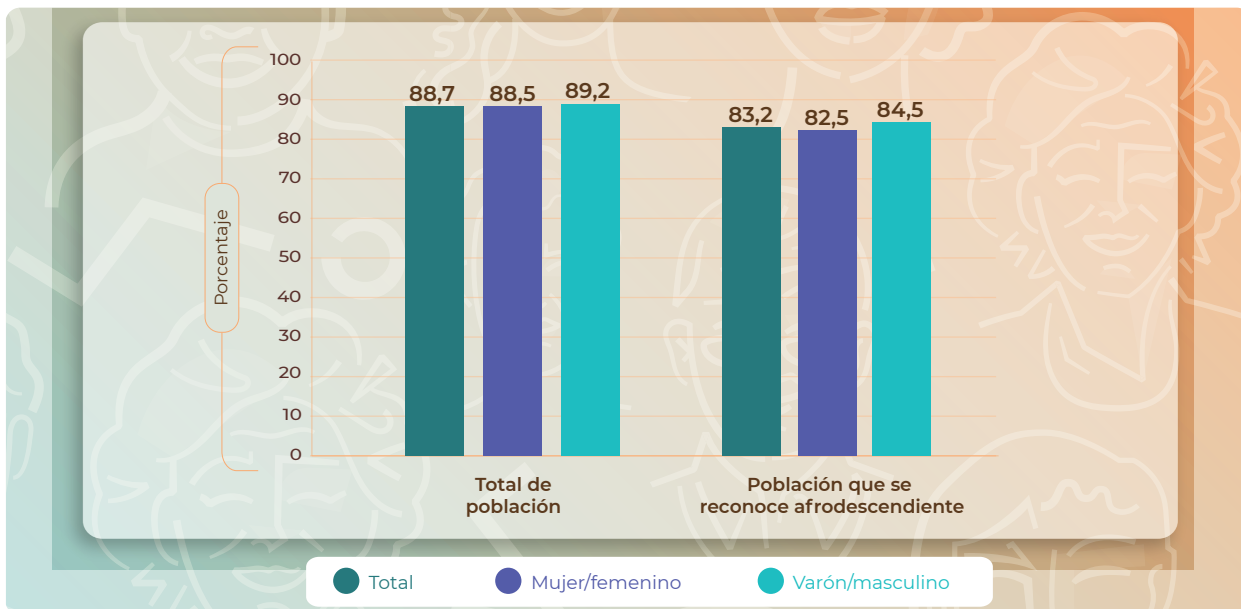
**Gráfico 5.** Población en viviendas particulares que se reconoce afrodescendiente, con cobertura de salud por obra social o prepaga (incluye PAMI). Total del país. Años 2010 y 2022



**Fuente:** INDEC, elaborado con base en los resultados de los Censos de 2010 y 2022.

## 7. Población en viviendas particulares en edad jubilatoria que se reconoce afrodescendiente y es beneficiaria de jubilación o pensión. Total del país. Año 2022

**Gráfico 6.** Población en viviendas particulares en edad jubilatoria que se reconoce afrodescendiente y percibe jubilación o pensión, por sexo registrado al nacer. Total del país. Año 2022



**Nota:** de acuerdo con la evaluación de calidad y consistencia de los resultados definitivos, y para cumplir con los estándares de calidad estadística requeridos por el INDEC, la categoría X de las respuestas a la pregunta por sexo registrado al nacer se distribuye entre las categorías Mujer/femenino y Varón/masculino.

**Fuente:** INDEC, Censo Nacional de Población, Hogares y Viviendas 2022. Resultados definitivos.

## 8. Población de 14 años y más en viviendas particulares que se reconoce afrodescendiente, por condición de actividad económica. Total del país. Año 2022

**Gráfico 7.** Población total de 14 años y más en viviendas particulares y población de 14 años y más en viviendas particulares que se reconoce afrodescendiente, por condición de actividad económica. Año 2022



**Fuente:** INDEC, Censo Nacional de Población, Hogares y Viviendas 2022. Resultados definitivos.



Población en viviendas particulares que se reconoce afrodescendiente, por jurisdicción y departamento, partido o comuna. Año 2022





### 9. Población en viviendas particulares que se reconoce afrodescendiente, según sexo registrado al nacer, por jurisdicción. Año 2022

Jurisdicción	Total	Mujer/ femenino	Varón/ masculino
<b>Total del país</b>	<b>302.936</b>	<b>162.262</b>	<b>140.674</b>
Ciudad Autónoma de Buenos Aires	40.670	21.860	18.810
Buenos Aires	128.804	69.518	59.286
Catamarca	1.965	1.046	919
Chaco	5.357	2.865	2.492
Chubut	5.302	2.844	2.458
Córdoba	18.366	9.898	8.468
Corrientes	6.310	3.471	2.839
Entre Ríos	8.910	4.820	4.090
Formosa	2.956	1.626	1.330
Jujuy	5.583	2.997	2.586
La Pampa	1.726	937	789
La Rioja	1.959	999	960
Mendoza	8.141	4.238	3.903
Misiones	9.374	4.905	4.469
Neuquén	5.026	2.652	2.374
Río Negro	5.463	2.837	2.626
Salta	10.632	5.679	4.953
San Juan	2.449	1.254	1.195
San Luis	1.896	997	899
Santa Cruz	2.446	1.215	1.231
Santa Fe	16.560	8.857	7.703
Santiago del Estero	4.211	2.180	2.031
Tierra del Fuego, Antártida e Islas del Atlántico Sur <sup>(1)</sup>	1.658	884	774
Tucumán	7.172	3.683	3.489

<sup>(1)</sup> Las Islas Malvinas, Georgias del Sur, Sandwich del Sur y los espacios marítimos circundantes forman parte integrante del territorio nacional argentino. Debido a que dichos territorios se encuentran sometidos a la ocupación ilegal del Reino Unido de Gran Bretaña e Irlanda del Norte, la República Argentina se vio impedida de llevar a cabo el Censo 2022 en esa área. Estas islas pertenecen al departamento Islas del Atlántico Sur. Del departamento Antártida Argentina fueron censadas las bases antárticas permanentes que pertenecen a la República Argentina.

**Nota:** de acuerdo con la evaluación de calidad y consistencia de los resultados definitivos, y para cumplir con los estándares de calidad estadística requeridos por el INDEC, la categoría X de las respuestas a la pregunta por sexo registrado al nacer se distribuye entre las categorías Mujer/femenino y Varón/masculino.

**Fuente:** INDEC, Censo Nacional de Población, Hogares y Viviendas 2022. Resultados definitivos.



**Cuadro 1.1** Ciudad Autónoma de Buenos Aires. Población en viviendas particulares y población que se reconoce afrodescendiente o tiene antepasados negros o africanos, según comuna. Año 2022

Comuna	Población en viviendas particulares	Población que se reconoce afrodescendiente o tiene antepasados negros o africanos
<b>Total</b>	<b>3.095.454</b>	<b>40.670</b>
Comuna 1	221.001	5.149
Comuna 2	160.609	2.036
Comuna 3	193.537	4.218
Comuna 4	227.024	2.826
Comuna 5	192.449	3.087
Comuna 6	201.764	2.255
Comuna 7	213.262	2.602
Comuna 8	203.888	1.931
Comuna 9	167.908	1.727
Comuna 10	171.896	1.785
Comuna 11	201.905	1.956
Comuna 12	235.364	2.295
Comuna 13	262.330	2.794
Comuna 14	247.252	3.328
Comuna 15	195.265	2.681

**Nota:** de acuerdo con la Ley Orgánica de Comunas N° 1.777 sancionada en el 2005, la Ciudad Autónoma de Buenos Aires está organizada en 15 unidades descentralizadas de gestión político-administrativa que, en algunos casos, abarcan más de un barrio. Cada comuna corresponde a:

Comuna 1: Retiro, San Nicolás, Puerto Madero, San Telmo, Montserrat y Constitución.

Comuna 2: Recoleta.

Comuna 3: Balvanera y San Cristóbal.

Comuna 4: La Boca, Barracas, Parque Patricios y Nueva Pompeya.

Comuna 5: Almagro y Boedo.

Comuna 6: Caballito.

Comuna 7: Flores y Parque Chacabuco.

Comuna 8: Villa Soldati, Villa Riachuelo y Villa Lugano.

Comuna 9: Liniers, Mataderos y Parque Avellaneda.

Comuna 10: Villa Real, Monte Castro, Versalles, Floresta, Vélez Sarsfield y Villa Luro.

Comuna 11: Villa General Mitre, Villa Devoto, Villa del Parque y Villa Santa Rita.

Comuna 12: Coghlan, Saavedra, Villa Urquiza y Villa Pueyrredón.

Comuna 13: Núñez, Belgrano y Colegiales.

Comuna 14: Palermo.

Comuna 15: Chacarita, Villa Crespo, La Paternal, Villa Ortúzar, Agronomía y Parque Chas.

**Fuente:** INDEC, Censo Nacional de Población, Hogares y Viviendas 2022. Resultados definitivos.

**Cuadro 1.2** Provincia de Buenos Aires. Población en viviendas particulares y población que se reconoce afrodescendiente o tiene antepasados negros o africanos, según partido. Año 2022

Partido	Población en viviendas particulares	Población que se reconoce afrodescendiente o tiene antepasados negros o africanos
<b>Total</b>	<b>17.408.906</b>	<b>128.804</b>
<b>24 partidos del Gran Buenos Aires</b>	<b>10.801.336</b>	<b>87.565</b>
Almirante Brown	583.209	4.821
Avellaneda	366.117	3.909
Berazategui	358.328	2.660
Esteban Echeverría	337.880	2.817
Ezeiza	198.620	1.630
Florencio Varela	488.103	3.891
General San Martín	444.503	3.722
Hurlingham	185.361	1.655
Ituzaingó	177.983	1.512
José C. Paz	326.527	2.346
La Matanza	1.837.168	13.275
Lanús	460.081	3.961
Lomas de Zamora	685.644	5.007
Malvinas Argentinas	349.401	2.698
Merlo	581.484	5.083
Moreno	575.758	5.039
Morón	329.517	2.834
Quilmes	631.774	4.935
San Fernando	171.099	1.361
San Isidro	295.978	2.106
San Miguel	327.650	2.831
Tigre	446.291	3.879
Tres de Febrero	362.319	3.308
Vicente López	280.541	2.285
<b>Resto de partidos de la provincia de Buenos Aires</b>	<b>6.607.570</b>	<b>41.239</b>
Adolfo Alsina	17.344	65
Adolfo Gonzales Chaves	12.847	43
Alberti	12.906	43
Arrecifes	32.077	101
Ayacucho	21.757	65
Azul	75.152	286
Bahía Blanca	334.505	1.749
Balcarce	48.516	159
Baradero	39.223	182
Benito Juárez	21.185	119
Berisso	100.685	959
Bolívar	37.194	109
Bragado	46.227	155
Brandsen	32.350	187
Campana	107.976	660
Cañuelas	70.542	457
Capitán Sarmiento	15.882	57
Carlos Casares	22.905	66

(continúa)

**Cuadro 1.2** (continuación)

Partido	Población en viviendas particulares	Población que se reconoce afrodescendiente o tiene antepasados negros o africanos
Carlos Tejedor	14.007	25
Carmen de Areco	17.345	67
Castelli	9.551	58
Chacabuco	52.409	177
Chascomús	42.191	362
Chivilcoy	70.554	167
Colón	27.406	118
Coronel de Marina Leonardo Rosales	65.823	340
Coronel Dorrego	15.795	34
Coronel Pringles	24.110	82
Coronel Suárez	41.713	108
Daireaux	18.328	39
Dolores	31.405	109
Ensenada	63.978	1.036
Escobar	256.071	1.887
Exaltación de la Cruz	40.036	283
Florentino Ameghino	10.759	26
General Alvarado	45.307	279
General Alvear	10.150	24
General Arenales	16.231	29
General Belgrano	20.674	102
General Guido	3.157	7
General Juan Madariaga	22.566	139
General La Madrid	11.535	27
General Las Heras	17.980	116
General Lavalle	4.846	32
General Paz	14.141	66
General Pinto	12.842	33
General Pueyrredón	660.569	4.727
General Rodríguez	142.315	1.282
General Viamonte	22.530	107
General Villegas	35.055	101
Guaminí	11.662	41
Hipólito Yrigoyen	10.581	26
Junín	100.964	478
La Costa	100.400	932
La Plata	756.074	7.604
Laprida	11.496	31
Las Flores	27.136	131
Leandro N. Alem	17.153	36
Lezama	6.170	27
Lincoln	45.191	111
Lobería	18.106	55
Lobos	41.418	132
Luján	110.111	617
Magdalena	22.653	138
Maipú	11.253	21

(continúa)

**Cuadro 1.2** (conclusión)

Partido	Población en viviendas particulares	Población que se reconoce afrodescendiente o tiene antepasados negros o africanos
Mar Chiquita	32.973	231
Marcos Paz	64.761	519
Mercedes	71.002	320
Monte	24.616	138
Monte Hermoso	8.444	34
Navarro	19.888	59
Necochea	101.483	571
9 de Julio	52.366	110
Olavarría	122.011	502
Patagones	37.499	352
Pehuajó	44.594	132
Pellegrini	7.112	28
Pergamino	114.988	383
Pila	4.615	25
Pilar	393.614	2.947
Pinamar	39.224	326
Presidente Perón	101.994	971
Puan	16.391	47
Punta Indio	12.161	90
Ramallo	39.648	155
Rauch	16.491	53
Rivadavia	19.735	44
Rojas	25.619	81
Roque Pérez	13.901	58
Saavedra	21.407	75
Saladillo	35.423	76
Salliqueló	9.344	28
Salto	39.257	155
San Andrés de Giles	26.399	83
San Antonio de Areco	26.695	110
San Cayetano	8.918	29
San Nicolás	166.657	750
San Pedro	68.353	298
San Vicente	97.929	884
Suipacha	11.736	37
Tandil	144.678	739
Tapalqué	10.695	57
Tordillo	2.528	12
Tornquist	14.591	56
Trenque Lauquen	49.128	139
Tres Arroyos	61.889	223
Tres Lomas	9.090	23
25 de Mayo	35.411	84
Villa Gesell	37.325	346
Villarino	32.552	191
Zárate	131.415	837

Fuente: INDEC, Censo Nacional de Población, Hogares y Viviendas 2022. Resultados definitivos.

**Cuadro 1.3** Provincia de Catamarca. Población en viviendas particulares y población que se reconoce afrodescendiente o tiene antepasados negros o africanos, según departamento. Año 2022

Departamento	Población en viviendas particulares	Población que se reconoce afrodescendiente o tiene antepasados negros o africanos
<b>Total</b>	<b>427.625</b>	<b>1.965</b>
Ambato	5.087	17
Ancasti	3.282	13
Andalgalá	19.545	144
Antofagasta de la Sierra	1.822	17
Belén	30.353	267
Capayán	19.471	48
Capital	186.466	726
El Alto	4.375	10
Fray Mamerto Esquiú	14.624	81
La Paz	26.341	65
Paclín	4.696	5
Pomán	12.219	59
Santa María	26.822	262
Santa Rosa	13.317	37
Tinogasta	25.254	70
Valle Viejo	33.951	144

Fuente: INDEC, Censo Nacional de Población, Hogares y Viviendas 2022. Resultados definitivos.

**Cuadro 1.4** Provincia del Chaco. Población en viviendas particulares y población que se reconoce afrodescendiente o tiene antepasados negros o africanos, según departamento. Año 2022

Departamento	Población en viviendas particulares	Población que se reconoce afrodescendiente o tiene antepasados negros o africanos
<b>Total</b>	<b>1.124.603</b>	<b>5.357</b>
Almirante Brown	37.794	68
Bermejo	28.060	189
Chacabuco	34.493	107
Comandante Fernández	101.086	398
12 de Octubre	23.179	52
2 de Abril	8.310	14
Fray Justo Santa María de Oro	10.643	20
General Belgrano	12.807	34
General Donovan	15.061	40
General Güemes	68.429	652
Independencia	21.948	54
Libertad	13.775	111
Libertador General San Martín	65.304	425
Maipú	26.354	46
Mayor Luis J. Fontana	59.798	278
9 de Julio	30.223	45
O'Higgins	21.544	46
Presidencia de la Plaza	13.938	36
1º de Mayo	14.265	51
Quitilipi	32.430	136
San Fernando	413.764	2.209
San Lorenzo	16.045	37
Sargento Cabral	18.696	25
Tapenagá	4.051	74
25 de Mayo	32.606	210

Fuente: INDEC, Censo Nacional de Población, Hogares y Viviendas 2022. Resultados definitivos.

**Cuadro 1.5** Provincia del Chubut. Población en viviendas particulares y población que se reconoce afrodescendiente o tiene antepasados negros o africanos, según departamento. Año 2022

Departamento	Población en viviendas particulares	Población que se reconoce afrodescendiente o tiene antepasados negros o africanos
<b>Total</b>	<b>589.454</b>	<b>5.302</b>
Biedma	102.806	907
Cushamen	28.099	344
Escalante	214.829	1.751
Florentino Ameghino	1.782	7
Futaleufú	49.965	562
Gaiman	12.505	91
Gastre	1.181	25
Languiñeo	2.862	27
Mártires	744	9
Paso de Indios	1.882	34
Rawson	144.420	1.191
Río Senguer	6.347	53
Sarmiento	14.477	246
Tehuelches	5.947	36
Telsen	1.608	19

Fuente: INDEC, Censo Nacional de Población, Hogares y Viviendas 2022. Resultados definitivos.

**Cuadro 1.6** Provincia de Córdoba. Población en viviendas particulares y población que se reconoce afrodescendiente o tiene antepasados negros o africanos, según departamento. Año 2022

Departamento	Población en viviendas particulares	Población que se reconoce afrodescendiente o tiene antepasados negros o africanos
<b>Total</b>	<b>3.812.064</b>	<b>18.366</b>
Calamuchita	75.462	539
Capital	1.498.060	8.449
Colón	294.511	1.791
Cruz del Eje	64.748	273
General Roca	36.064	68
General San Martín	152.397	528
Ischilín	36.023	142
Juárez Celman	68.317	190
Marcos Juárez	107.286	230
Minas	4.855	16
Pocho	5.070	21
Presidente Roque Sáenz Peña	37.551	91
Punilla	219.494	1.615
Río Cuarto	277.979	1.014
Río Primero	58.181	160
Río Seco	15.275	38
Río Segundo	113.311	369
San Alberto	42.029	277
San Javier	62.700	407
San Justo	228.951	565
Santa María	139.012	784
Sobremonte	4.381	3
Tercero Arriba	120.207	385
Totoral	22.473	102
Tulumba	14.092	36
Unión	113.635	273

Fuente: INDEC, Censo Nacional de Población, Hogares y Viviendas 2022. Resultados definitivos.



**Cuadro 1.7** Provincia de Corrientes. Población en viviendas particulares y población que se reconoce afrodescendiente o tiene antepasados negros o africanos, según departamento. Año 2022

Departamento	Población en viviendas particulares	Población que se reconoce afrodescendiente o tiene antepasados negros o africanos
<b>Total</b>	<b>1.209.671</b>	<b>6.310</b>
Bella Vista	44.369	122
Berón de Astrada	2.808	23
Capital	437.446	2.522
Concepción	26.270	63
Curuzú Cuatiá	51.489	236
Empedrado	17.948	101
Esquina	39.168	153
General Alvear	9.051	69
General Paz	17.016	62
Goya	106.223	369
Itatí	11.946	43
Ituzaingó	38.767	219
Lavalle	40.406	108
Mburucuyá	11.541	23
Mercedes	49.807	210
Monte Caseros	45.602	300
Paso de los Libres	56.778	560
Saladas	29.126	73
San Cosme	19.679	101
San Luis del Palmar	21.381	37
San Martín	15.164	132
San Miguel	12.700	87
San Roque	22.682	91
Santo Tomé	71.922	585
Sauce	10.382	21

Fuente: INDEC, Censo Nacional de Población, Hogares y Viviendas 2022. Resultados definitivos.

**Cuadro 1.8** Provincia de Entre Ríos. Población en viviendas particulares y población que se reconoce afrodescendiente o tiene antepasados negros o africanos, según departamento. Año 2022

Departamento	Población en viviendas particulares	Población que se reconoce afrodescendiente o tiene antepasados negros o africanos
<b>Total</b>	<b>1.415.097</b>	<b>8.910</b>
Colón	74.890	638
Concordia	197.603	1.524
Diamante	52.312	297
Federación	78.264	466
Federal	29.436	126
Feliciano	16.717	72
Gualeguay	56.796	249
Gualeguaychú	125.176	800
Islas del Ibicuy	13.984	75
La Paz	75.271	338
Nogoyá	42.954	137
Paraná	388.716	2.430
San Salvador	20.786	129
Tala	31.091	171
Uruguay	115.516	894
Victoria	40.301	138
Villaguay	55.284	426

Fuente: INDEC, Censo Nacional de Población, Hogares y Viviendas 2022. Resultados definitivos.

**Cuadro 1.9** Provincia de Formosa. Población en viviendas particulares y población que se reconoce afrodescendiente o tiene antepasados negros o africanos, según departamento. Año 2022

Departamento	Población en viviendas particulares	Población que se reconoce afrodescendiente o tiene antepasados negros o africanos
<b>Total</b>	<b>605.507</b>	<b>2.956</b>
Bermejo	15.600	86
Formosa	268.572	1.206
Laishi	19.275	76
Matacos	17.017	70
Patiño	81.600	562
Pilagás	19.089	34
Pilcomayo	94.116	364
Pirané	72.560	332
Ramón Lista	17.678	226

**Fuente:** INDEC, Censo Nacional de Población, Hogares y Viviendas 2022. Resultados definitivos.

**Cuadro 1.10** Provincia de Jujuy. Población en viviendas particulares y población que se reconoce afrodescendiente o tiene antepasados negros o africanos, según departamento. Año 2022

Departamento	Población en viviendas particulares	Población que se reconoce afrodescendiente o tiene antepasados negros o africanos
<b>Total</b>	<b>809.364</b>	<b>5.583</b>
Cochinoca	14.998	179
Dr. Manuel Belgrano	319.469	2.414
El Carmen	122.259	605
Humahuaca	20.877	240
Ledesma	94.132	529
Palpalá	65.522	462
Rinconada	1.797	19
San Antonio	6.729	46
San Pedro	88.237	514
Santa Bárbara	20.497	123
Santa Catalina	2.641	25
Susques	3.966	58
Tilcara	14.621	155
Tumbaya	5.298	51
Valle Grande	2.490	18
Yavi	25.831	145

Fuente: INDEC, Censo Nacional de Población, Hogares y Viviendas 2022. Resultados definitivos.

**Cuadro 1.11** Provincia de La Pampa. Población en viviendas particulares y población que se reconoce afrodescendiente o tiene antepasados negros o africanos, según departamento. Año 2022

Departamento	Población en viviendas particulares	Población que se reconoce afrodescendiente o tiene antepasados negros o africanos
<b>Total</b>	<b>359.193</b>	<b>1.726</b>
Atreucó	11.053	30
Caleu Caleu	2.611	17
Capital	118.504	707
Catriló	8.225	20
Chalileo	2.868	57
Chapaleufú	12.277	24
Chical Co	1.461	8
Conhelo	15.094	74
Curacó	1.103	5
Guatraché	9.397	23
Hucal	7.713	33
Lihuel Calel	428	1
Limay Mahuida	413	2
Loventué	9.243	50
Maracó	69.067	329
Puelén	11.636	62
Quemú Quemú	8.404	27
Rancul	11.090	33
Realicó	17.356	55
Toay	17.927	74
Trenel	5.637	6
Utracán	17.686	89

Fuente: INDEC, Censo Nacional de Población, Hogares y Viviendas 2022. Resultados definitivos.

**Cuadro 1.12** Provincia de La Rioja. Población en viviendas particulares y población que se reconoce afrodescendiente o tiene antepasados negros o africanos, según departamento. Año 2022

Departamento	Población en viviendas particulares	Población que se reconoce afrodescendiente o tiene antepasados negros o africanos
<b>Total</b>	<b>382.453</b>	<b>1.959</b>
Arauco	16.251	31
Ángel Vicente Peñaloza	3.184	10
Capital	210.507	1.227
Castro Barros	5.810	80
Chamical	15.630	56
Chilecito	58.681	279
Famatina	6.984	49
General Belgrano	7.615	18
General Felipe Varela	11.371	38
General Juan Facundo Quiroga	4.013	9
General Lamadrid	1.885	11
General Ortiz de Ocampo	7.347	18
General San Martín	5.017	2
Independencia	2.399	3
Rosario Vera Peñaloza	15.764	34
San Blas de los Sauces	4.306	23
Sanagasta	2.994	64
Vinchina	2.695	7

Fuente: INDEC, Censo Nacional de Población, Hogares y Viviendas 2022. Resultados definitivos.

**Cuadro 1.13** Provincia de Mendoza. Población en viviendas particulares y población que se reconoce afrodescendiente o tiene antepasados negros o africanos, según departamento. Año 2022

Departamento	Población en viviendas particulares	Población que se reconoce afrodescendiente o tiene antepasados negros o africanos
<b>Total</b>	<b>2.030.773</b>	<b>8.141</b>
Capital	123.715	846
General Alvear	52.379	169
Godoy Cruz	194.557	837
Guaymallén	320.871	1.425
Junín	46.472	165
La Paz	12.018	23
Las Heras	233.839	957
Lavalle	47.086	209
Luján de Cuyo	171.883	720
Maipú	218.887	847
Malargüe	32.596	123
Rivadavia	63.589	169
San Carlos	39.752	136
San Martín	139.406	431
San Rafael	213.204	690
Santa Rosa	19.379	44
Tunuyán	59.972	205
Tupungato	41.168	145

Fuente: INDEC, Censo Nacional de Población, Hogares y Viviendas 2022. Resultados definitivos.

**Cuadro 1.14** Provincia de Misiones. Población en viviendas particulares y población que se reconoce afrodescendiente o tiene antepasados negros o africanos, según departamento. Año 2022

Departamento	Población en viviendas particulares	Población que se reconoce afrodescendiente o tiene antepasados negros o africanos
<b>Total</b>	<b>1.273.347</b>	<b>9.374</b>
Apóstoles	50.503	284
Cainguás	59.875	426
Candelaria	34.945	231
Capital	391.498	3.124
Concepción	10.303	48
Eldorado	91.133	441
General Manuel Belgrano	45.456	448
Guaraní	77.075	727
Iguazú	99.838	1.063
Leandro N. Alem	49.391	284
Libertador General San Martín	52.166	329
Montecarlo	38.620	213
Oberá	120.703	678
San Ignacio	63.194	313
San Javier	23.080	166
San Pedro	34.690	235
25 de Mayo	30.877	364

Fuente: INDEC, Censo Nacional de Población, Hogares y Viviendas 2022. Resultados definitivos.



**Cuadro 1.15** Provincia del Neuquén. Población en viviendas particulares y población que se reconoce afrodescendiente o tiene antepasados negros o africanos, según departamento. Año 2022

Departamento	Población en viviendas particulares	Población que se reconoce afrodescendiente o tiene antepasados negros o africanos
<b>Total</b>	<b>708.578</b>	<b>5.026</b>
Aluminé	10.173	74
Añelo	18.150	111
Catán Lil	2.641	23
Chos Malal	18.289	91
Collón Curá	4.832	18
Confluencia	467.217	3.383
Huiliches	20.853	173
Lácar	39.567	328
Loncopué	7.696	63
Los Lagos	15.502	146
Minas	9.267	45
Ñorquín	5.572	38
Pehuenches	29.721	190
Picún Leufú	5.087	30
Picunches	8.471	51
Zapala	45.540	262

Fuente: INDEC, Censo Nacional de Población, Hogares y Viviendas 2022. Resultados definitivos.

**Cuadro 1.16** Provincia de Río Negro. Población en viviendas particulares y población que se reconoce afrodescendiente o tiene antepasados negros o africanos, según departamento. Año 2022

Departamento	Población en viviendas particulares	Población que se reconoce afrodescendiente o tiene antepasados negros o africanos
<b>Total</b>	<b>747.697</b>	<b>5.463</b>
Adolfo Alsina	63.845	619
Avellaneda	41.160	298
Bariloche	161.443	1.553
Conesa	7.398	120
El Cuy	6.960	54
General Roca	379.627	2.164
9 de Julio	3.682	36
Ñorquinco	1.452	8
Pichi Mahuida	16.493	90
Pilcaniyeu	9.309	69
San Antonio	35.473	311
Valcheta	4.300	51
25 de Mayo	16.555	90

Fuente: INDEC, Censo Nacional de Población, Hogares y Viviendas 2022. Resultados definitivos.

**Cuadro 1.17** Provincia de Salta. Población en viviendas particulares y población que se reconoce afrodescendiente o tiene antepasados negros o africanos, según departamento. Año 2022

Departamento	Población en viviendas particulares	Población que se reconoce afrodescendiente o tiene antepasados negros o africanos
<b>Total</b>	<b>1.434.225</b>	<b>10.632</b>
Anta	69.442	278
Cachi	8.928	48
Cafayate	17.822	163
Capital	624.003	4.731
Cerrillos	55.713	297
Chicoana	24.715	129
General Güemes	55.746	293
General José de San Martín	177.448	1.790
Guachipas	3.491	12
Iruya	6.116	59
La Caldera	12.246	164
La Candelaria	7.182	22
La Poma	1.789	16
La Viña	8.888	71
Los Andes	7.182	60
Metán	48.028	232
Molinos	5.808	45
Orán	159.715	1.205
Rivadavia	38.062	456
Rosario de la Frontera	33.750	74
Rosario de Lerma	50.961	270
San Carlos	7.779	50
Santa Victoria	9.411	167

Fuente: INDEC, Censo Nacional de Población, Hogares y Viviendas 2022. Resultados definitivos.

**Cuadro 1.18** Provincia de San Juan. Población en viviendas particulares y población que se reconoce afrodescendiente o tiene antepasados negros o africanos, según departamento. Año 2022

Departamento	Población en viviendas particulares	Población que se reconoce afrodescendiente o tiene antepasados negros o africanos
<b>Total</b>	<b>819.445</b>	<b>2.449</b>
Albardón	31.281	83
Angaco	10.172	23
Calingasta	10.667	26
Capital	114.849	473
Caucete	44.017	85
Chimbas	103.772	314
Iglesia	8.826	27
Jáchal	25.269	68
9 de Julio	12.498	23
Pocito	72.879	113
Rawson	136.582	418
Rivadavia	101.334	339
San Martín	15.037	21
Santa Lucía	62.697	248
Sarmiento	27.188	73
Ullum	6.454	9
Valle Fértil	8.425	44
25 de Mayo	20.824	49
Zonda	6.674	13

Fuente: INDEC, Censo Nacional de Población, Hogares y Viviendas 2022. Resultados definitivos.

**Cuadro 1.19** Provincia de San Luis. Población en viviendas particulares y población que se reconoce afrodescendiente o tiene antepasados negros o africanos, según departamento. Año 2022

Departamento	Población en viviendas particulares	Población que se reconoce afrodescendiente o tiene antepasados negros o africanos
<b>Total</b>	<b>540.548</b>	<b>1.896</b>
Ayacucho	23.653	55
Belgrano	5.575	11
Chacabuco	26.522	75
Coronel Pringles	16.044	43
General Pedernera	148.671	455
Gobernador Dupuy	14.334	28
Juan Martín de Pueyrredón	260.769	911
Junín	40.289	313
Libertador General San Martín	4.691	5

**Fuente:** INDEC, Censo Nacional de Población, Hogares y Viviendas 2022. Resultados definitivos.

**Cuadro 1.20** Provincia de Santa Cruz. Población en viviendas particulares y población que se reconoce afrodescendiente o tiene antepasados negros o africanos, según departamento. Año 2022

Departamento	Población en viviendas particulares	Población que se reconoce afrodescendiente o tiene antepasados negros o africanos
<b>Total</b>	<b>335.677</b>	<b>2.446</b>
Corpen Aike	15.035	122
Deseado	126.266	928
Güer Aike	137.309	921
Lago Argentino	25.384	239
Lago Buenos Aires	12.584	101
Magallanes	12.828	84
Río Chico	6.271	51

Fuente: INDEC, Censo Nacional de Población, Hogares y Viviendas 2022. Resultados definitivos.

**Cuadro 1.21** Provincia de Santa Fe. Población en viviendas particulares y población que se reconoce afrodescendiente o tiene antepasados negros o africanos, según departamento. Año 2022

Departamento	Población en viviendas particulares	Población que se reconoce afrodescendiente o tiene antepasados negros o africanos
<b>Total</b>	<b>3.519.059</b>	<b>16.560</b>
Belgrano	48.544	117
Caseros	86.261	317
Castellanos	189.464	607
Constitución	93.000	328
Garay	24.853	184
General López	200.455	616
General Obligado	197.533	640
Iriondo	73.636	226
La Capital	568.259	3.048
Las Colonias	114.730	328
9 de Julio	30.942	128
Rosario	1.337.958	8.091
San Cristóbal	72.593	186
San Javier	33.180	186
San Jerónimo	84.617	250
San Justo	46.486	157
San Lorenzo	193.786	784
San Martín	67.299	155
Vera	55.463	212

**Fuente:** INDEC, Censo Nacional de Población, Hogares y Viviendas 2022. Resultados definitivos.

**Cuadro 1.22** Provincia de Santiago del Estero. Población en viviendas particulares y población que se reconoce afrodescendiente o tiene antepasados negros o africanos, según departamento. Año 2022

Departamento	Población en viviendas particulares	Población que se reconoce afrodescendiente o tiene antepasados negros o africanos
<b>Total</b>	<b>1.057.752</b>	<b>4.211</b>
Aguirre	8.959	38
Alberdi	20.104	85
Atamisqui	14.894	21
Avellaneda	25.462	84
Banda	170.401	754
Belgrano	10.809	40
Capital	328.824	1.599
Choya	43.692	110
Copo	35.653	79
Figueroa	20.246	144
General Taboada	46.304	112
Guasayán	9.251	19
Jiménez	18.622	438
Juan Felipe Ibarra	20.567	36
Loreto	24.047	49
Mitre	1.440	3
Moreno	40.352	98
Ojo de Agua	15.008	25
Pellegrini	26.193	25
Quebrachos	12.336	20
Río Hondo	66.637	196
Rivadavia	5.314	13
Robles	53.879	126
Salavina	12.775	46
San Martín	11.183	27
Sarmiento	5.034	14
Silípica	9.766	10

Fuente: INDEC, Censo Nacional de Población, Hogares y Viviendas 2022. Resultados definitivos.



**Cuadro 1.23** Provincia de Tierra del Fuego, Antártida e Islas del Atlántico Sur. Población en viviendas particulares y población que se reconoce afrodescendiente o tiene antepasados negros o africanos, según departamento. Año 2022

Departamento	Población en viviendas particulares	Población que se reconoce afrodescendiente o tiene antepasados negros o africanos
<b>Total</b>	<b>184.958</b>	<b>1.658</b>
Antártida Argentina e Islas del Atlántico Sur	///	///
Antártida Argentina	///	///
Islas del Atlántico Sur	///	///
Río Grande	98.922	912
Tolhuin	6.027	41
Ushuaia	80.009	705

**Nota:** las Islas Malvinas, Georgias del Sur, Sandwich del Sur y los espacios marítimos circundantes forman parte integrante del territorio nacional argentino. Debido a que dichos territorios se encuentran sometidos a la ocupación ilegal del Reino Unido de Gran Bretaña e Irlanda del Norte, la República Argentina se vio impedida de llevar a cabo el Censo 2022 en esa área. Estas islas pertenecen al departamento Islas del Atlántico Sur. Del departamento Antártida Argentina fueron censadas las bases antárticas permanentes que pertenecen a la República Argentina.

**Fuente:** INDEC, Censo Nacional de Población, Hogares y Viviendas 2022. Resultados definitivos.

**Cuadro 1.24** Provincia de Tucumán. Población en viviendas particulares y población que se reconoce afrodescendiente o tiene antepasados negros o africanos, según departamento. Año 2022

Departamento	Población en viviendas particulares	Población que se reconoce afrodescendiente o tiene antepasados negros o africanos
<b>Total</b>	<b>1.727.337</b>	<b>7.172</b>
Burrucacú	45.459	115
Capital	587.289	2.800
Chicligasta	92.308	239
Cruz Alta	227.688	825
Famaillá	42.669	139
Graneros	15.539	25
Juan Bautista Alberdi	34.745	104
La Cocha	21.196	52
Leales	66.352	147
Lules	93.464	339
Monteros	77.469	165
Río Chico	64.927	188
Simoca	36.946	104
Tafi del Valle	22.382	471
Tafi Viejo	172.877	814
Trancas	23.438	205
Yerba Buena	102.589	440

Fuente: INDEC, Censo Nacional de Población, Hogares y Viviendas 2022. Resultados definitivos.



## 10. Glosario

### Autopercepción

Refiere a la capacidad del ser humano de percibirse a sí mismo. Es un proceso consciente y objetivo que implica una introspección y una reflexión sobre las propias capacidades, aptitudes, actitudes, emociones y estado anímico. En el Censo 2022, la autopercepción se relaciona con el derecho de las personas a ser reconocidas por la identidad autopercebida y que suele referir a la autoidentificación. Esta alude a la identificación de uno mismo con un grupo social o cultural, como la raza, la etnia, la religión, la orientación sexual, etc.

### Cédula o cuestionario censal

Instrumento de medición que se utiliza en el relevamiento censal y sirve para sistematizar la recolección de datos. El cuestionario censal recaba información a partir de variables precodificadas (derivadas de preguntas con opciones de respuesta predefinidas en el formulario censal) y también de preguntas abiertas, sin opciones de respuesta predefinidas, que deben pasar por un proceso de codificación en el formulario censal para obtener datos de las características habitacionales del hogar, los atributos demográficos básicos, la percepción de jubilación o pensión y de cobertura de salud, la migración, la asistencia escolar, el nivel y el máximo nivel de instrucción, la organización familiar, la fecundidad de las mujeres, la condición de actividad económica, la categoría ocupacional, y la actividad del establecimiento en el que la persona trabaja.

### Censo

Operativo que tiene por objetivo enumerar el total de unidades o elementos que conforma una población objetivo y medir una o más características sobre ellos. Como abarca al cien por ciento de la población objeto de estudio, los resultados que se obtienen están libres de error muestral. Sin embargo, como en cualquier otra operación estadística, están presentes los errores ajenos al muestreo, tales como los de no respuesta, de cobertura, de medición, de procesamiento u otras fuentes. Un censo puede estar dirigido a personas, hogares, viviendas, empresas locales, establecimientos agropecuarios, pesqueros, mineros, entre otros.

### Compleitud del nivel educativo

Aprobación del último año de estudio y obtención del diploma o certificado correspondiente a un determinado nivel.

### Condición de actividad económica

Permite clasificar a la población entre económicamente activa y económicamente inactiva, según sea si la persona trabaja (ocupada), no trabaja, pero busca trabajo (desocupada) y no trabaja ni busca trabajo (persona no económicamente activa).

Las personas ocupadas y desocupadas corresponden a la población económicamente activa. Las personas que trabajan realizan cualquier actividad (paga o no) que genera bienes o servicios para el mercado. Corresponde al trabajo de las personas durante por lo menos una hora en la semana anterior al momento del Censo, sin contar las tareas de su hogar. Toda actividad laboral dirigida al mercado será considerada como trabajo independientemente de su retribución.

Las personas desocupadas son las que buscaban trabajo activamente durante las cuatro semanas anteriores al momento del Censo y declararon no haber trabajado durante la semana anterior. Esta búsqueda activa no debe efectuarse necesariamente durante todo el período; basta con que se haya realizado en algún momento de las últimas 4 semanas.

Las personas económicamente inactivas son quienes declararon no haber trabajado durante la semana anterior y tampoco buscaron trabajo en algún momento de las últimas 4 semanas.

### Condición de asistencia escolar

Se refiere a las personas que, al momento del censo, asisten, no asisten pero asistieron o nunca asistieron a un establecimiento educativo reconocido del sistema de enseñanza formal.

## Edad

Años cumplidos al momento de referencia del censo.

## Establecimiento educativo

Unidad organizacional básica, con dirección propia, que tiene por finalidad la prestación de servicios educativos. Puede ser estatal o privado:

- Establecimiento estatal: es administrado directamente por el Estado nacional, provincial o municipal.
- Establecimiento privado: es administrado por instituciones o personas particulares, y pueden, o no, ser subvencionados. Los subvencionados reciben aportes financieros para cubrir las remuneraciones de los docentes en forma total o parcial.

## Grupo de edad

Cohorte o grupo poblacional que comparte una característica o evento de origen en común, por ejemplo, haber nacido en un año o período determinado. En este caso se clasifica a un grupo de individuos en conjuntos determinados por la edad.

## Grupo poblacional

También denominado “subpoblación”, hace referencia a un colectivo o grupo de personas que comparte características similares entre sí dentro de la población en estudio.

## Jubilación

Percepción de una prestación de tipo contributiva, es decir, a la que se accede a partir del retiro de la actividad y que es recibida de un sistema organizado de participación obligatoria.

## Nivel educativo

Nivel que cursa o cursaba la persona censada al momento del relevamiento, en la Argentina o en el exterior.

## Máximo nivel educativo alcanzado por la población que asistió a un establecimiento

Se refiere al nivel educativo que la persona censada cursaba o al último nivel educativo que cursó, lo haya completado o no. Incluye modalidad especial. Puede ser:

- Sin instrucción: personas que no asisten, pero asistieron a jardín maternal, guardería, centro de cuidado, salas de 0 a 5, jardín de infantes o preescolar o personas que nunca asistieron a un establecimiento educativo.
- Jardín maternal, guardería, centro de cuidado, salas de 0 a 5, jardín de infantes o preescolar: nivel inicial que comprende la educación dirigida a niñas y niños desde los 45 días a los 5 años. Incluye atención o estimulación temprana de la modalidad especial dirigida a población con discapacidad, jardín de infantes y preescolar de la modalidad especial. Las ofertas de nivel inicial (jardín maternal y jardín de infantes) pueden ser desarrolladas en establecimientos de gestión estatal, pertenecientes tanto a los órganos de gobierno de la educación como a otros organismos gubernamentales, o establecimientos de gestión privada o pertenecientes a organizaciones sin fines de lucro, sociedades civiles, gremios, sindicatos, cooperativas, organizaciones no gubernamentales, barriales, comunitarias u otras.
- Primario: nivel de escolaridad primaria, de carácter obligatorio, cuya duración puede ser de 6 o 7 años (1° a 7° grado o 1° a 6° grado), según haya definido la provincia. Incluye nivel primario de modalidad especial.
- EGB: nivel de la estructura implementada a través de la Ley Federal de Educación, que actualmente no se encuentra vigente. La duración era de 9 años y se componía de tres ciclos de 3 años cada uno: EGB 1 (1° a 3° grado), EGB 2 (4° a 6° grado) y EGB 3 (7° a 9° grado).
- Secundario: nivel de escolaridad media o secundaria vigente. La duración puede ser de 5, 6 o 7 años según haya definido la provincia. Incluye el secundario de jóvenes y adultos, orientado a mayores de 14 años, cuya duración puede ser de 3 años o más; el Plan FinEs para completar el nivel; la Educación integral para adolescentes y jóvenes con discapacidad, o Educación integral especial, que tiene como requisito de ingreso haber completado los estudios de nivel primario o tener más de 14 años y está dirigida a la población con discapacidad; y formación laboral, posprimario, talleres de inclusión y secundario especial, dirigidos a población con discapacidad.

- Polimodal: nivel de la estructura implementada a través de la Ley Federal de Educación, que actualmente no se encuentra vigente. Su duración era de 3 años.
- Terciario no universitario: estudios que se realizan en instituciones e institutos no universitarios, estatales o privados, con planes de estudios aprobados por el Ministerio de Educación de la Nación o de las provincias. Para acceder a este tipo de estudio se requiere contar con título secundario. Incluye carreras de formación docente o técnico-profesional de hasta 4 años, y postítulos docentes.
- Universitario de grado: nivel de estudio que se realiza en universidades e institutos universitarios nacionales, provinciales o privados. Comprende las carreras que otorgan títulos profesionales (Abogacía, Agrimensura, Fonoaudiología, Ingeniería, Profesorado Universitario, etc.) y licenciaturas (en Ciencias de la Educación, Letras, Matemática, Sistemas, etc.). Se incluyen también aquí las carreras de pregrado o intermedias como las tecnicaturas que se cursan en la universidad.
- Posgrado: estudios que comprenden a las carreras de especialización, maestrías y doctorados. Para acceder a este tipo de estudio se requiere contar con título universitario de grado o de nivel superior terciario no universitario de 4 años de duración como mínimo. Este tipo de educación se desarrolla en instituciones universitarias y en centros de investigación e instituciones de formación profesional superior que suscribieron convenios con universidades a esos efectos.

### Obra social (incluye PAMI)

Cobertura de salud que obtienen los trabajadores por el descuento en sus salarios, en su haber previsional o a través de su aporte (para los monotributistas o autónomos). Incluye a los familiares del titular. Este descuento les permite estar afiliados a obras sociales sindicales, de empleados estatales nacionales, provinciales o municipales, del poder judicial, del poder legislativo o del PAMI.

### PAMI

Programa de Asistencia Médica Integral que brinda el Instituto Nacional de Servicios Sociales para Jubilados y Pensionados (INSSJP) de la República Argentina a las personas mayores, sus familiares a cargo, pensionados y veteranos de Malvinas.

### Pensión

Remuneración que reciben los herederos reconocidos legalmente por muerte del afiliado en actividad o del titular de la jubilación ordinaria.

### Percepción de jubilación o pensión

Prestación de la seguridad social que comprende una remuneración en dinero y, en la mayoría de los casos, incluye una cobertura asistencial médica.

### Población que se reconoce afrodescendiente o tiene antepasados negros o africanos

El censo considera que una persona es afrodescendiente cuando se reconoce como tal. “Afrodescendiente” corresponde a una identidad de carácter global y universal que puede abarcar a todas las personas que se reconozcan como tales, independientemente de su nacionalidad, etnia, cultura, rasgos físicos, etc. Por su parte el término “negro” refiere a una forma de manifestar la autoadscripción étnica, en el reconocimiento de las raíces africanas.

### Población económicamente activa

Comprende a la población de 14 o más años que, en el período de referencia adoptado por el censo, estuvo:

- Ocupada: población que durante por lo menos una hora en la semana anterior a la fecha de referencia del censo desarrolló cualquier actividad (paga o no) que genera bienes o servicios para el “mercado”. Incluye a quienes realizaron tareas regulares de ayuda en la actividad de un familiar, reciban o no una remuneración por ello y a quienes se hallaron en uso de licencia por cualquier motivo. Se excluye de la actividad económica los trabajos voluntarios o comunitarios que no son retribuidos de ninguna manera.
- Desocupada: es la población que, no hallándose en ninguna de las situaciones descriptas, desarrolló, durante las cuatro semanas anteriores al día del censo, acciones tendientes a establecer una relación

laboral o iniciar una actividad empresarial (tales como responder o publicar avisos en los diarios u otros medios solicitando empleo, registrarse en bolsas de trabajo, buscar recursos financieros o materiales para establecer una empresa, solicitar permisos y licencias para iniciar una actividad laboral, etcétera).

### **Población no económicamente activa**

Comprende a la población de 14 y más años no incluidas en la población económicamente activa. Incluye a jubilados, estudiantes y otras situaciones.

### **Prepaga**

Es la pertenencia al sistema de medicina privada a través del aporte a una obra social (derivación de aportes) o sistema de salud privado contratado voluntariamente y pagado en su totalidad por la persona titular. Excluye la contratación de un servicio de emergencias médicas que solamente preste el servicio de traslado en ambulancia desde el domicilio particular a un centro de atención de salud.

### **Programas o planes estatales de salud**

Programas o planes de salud estatales nacionales –como el PROFE o el plan NACER–, provinciales, municipales entre otros, que otorga derecho a atención médica mediante la inscripción en un padrón.

### **Resultados/datos definitivos**

Los datos que se presentan en esa instancia corresponden a la totalidad de las variables para las tres unidades de empadronamiento (población, hogares y viviendas). Esta información es definitiva porque se han completado los procesos de estructura jerárquica, evaluación de calidad, validación e imputación, elaboración de variables complejas e integración de las bases papel y digital.

### **Sexo registrado al nacer**

Refiere al sexo con que fue registrada la persona al nacer en la partida de nacimiento o documento de identidad. Si la persona no tiene documentación, refiere al sexo asignado por la partera, el médico, el familiar o la sociedad. Puede ser mujer/femenino, varón/masculino, o bien haber sido rectificadas mediante la nomenclatura X/ninguna de las anteriores. La nomenclatura X –que comprende las acepciones no binaria, indeterminada, no especificada, indefinida, no informada, autopercebida, no consignada, u otra acepción con la que pudiera identificarse la persona que no se sienta comprendida en el binomio masculino/femenino– está vigente en la Argentina a partir del Decreto 476/2021. De acuerdo con la evaluación de calidad y consistencia de los resultados definitivos, y para cumplir con los estándares de calidad estadística requeridos por el INDEC, la categoría X de las respuestas a la pregunta por sexo registrado al nacer se distribuye entre las categorías Mujer/femenino y Varón/masculino.

### **Viviendas particulares**

Viviendas destinadas al alojamiento de uno o más hogares en donde las personas viven bajo un régimen de tipo familiar (sean o no parientes). Estas viviendas pueden haber sido construidas con fines habitacionales o estar adaptadas para alojar personas. Pueden estar habitadas o deshabitadas.

## Índice de gráficos y cuadros

Figura 1	Pregunta relativa al autorreconocimiento afrodescendiente. Cuestionario de población en viviendas particulares. Año 2022	7
Gráfico 1	Población en viviendas particulares que se reconoce afrodescendiente. Total del país. Años 2010 y 2022	8
Gráfico 2	Población en viviendas particulares que se reconoce afrodescendiente, por sexo registrado al nacer y grupo de edad. Total del país. Año 2022	9
Gráfico 3	Distribución de la población en viviendas particulares que se reconoce afrodescendiente, por jurisdicción. Año 2022	10
Gráfico 4	Población en viviendas particulares que se reconoce afrodescendiente, por condición de asistencia escolar, según grupo de edad. Total del país. Año 2022	12
Gráfico 5	Población en viviendas particulares que se reconoce afrodescendiente, con cobertura de salud por obra social o prepaga (incluye PAMI). Total del país. Años 2010 y 2022	13
Gráfico 6	Población en viviendas particulares en edad jubilatoria que se reconoce afrodescendiente y percibe jubilación o pensión, por sexo registrado al nacer. Total del país. Año 2022	14
Gráfico 7	Población total de 14 años y más en viviendas particulares y población de 14 años y más en viviendas particulares que se reconoce afrodescendiente, por condición de actividad económica. Año 2022	14
Cuadro 1.1	Ciudad Autónoma de Buenos Aires. Población en viviendas particulares y población que se reconoce afrodescendiente o tiene antepasados negros o africanos, según comuna. Año 2022	17
Cuadro 1.2	Provincia de Buenos Aires. Población en viviendas particulares y población que se reconoce afrodescendiente o tiene antepasados negros o africanos, según partido. Año 2022	18
Cuadro 1.3	Provincia de Catamarca. Población en viviendas particulares y población que se reconoce afrodescendiente o tiene antepasados negros o africanos, según departamento. Año 2022	21
Cuadro 1.4	Provincia del Chaco. Población en viviendas particulares y población que se reconoce afrodescendiente o tiene antepasados negros o africanos, según departamento. Año 2022	22
Cuadro 1.5	Provincia del Chubut. Población en viviendas particulares y población que se reconoce afrodescendiente o tiene antepasados negros o africanos, según departamento. Año 2022	23
Cuadro 1.6	Provincia de Córdoba. Población en viviendas particulares y población que se reconoce afrodescendiente o tiene antepasados negros o africanos, según departamento. Año 2022	24

Cuadro 1.7	Provincia de Corrientes. Población en viviendas particulares y población que se reconoce afrodescendiente o tiene antepasados negros o africanos, según departamento. Año 2022	25
Cuadro 1.8	Provincia de Entre Ríos. Población en viviendas particulares y población que se reconoce afrodescendiente o tiene antepasados negros o africanos, según departamento. Año 2022	26
Cuadro 1.9	Provincia de Formosa. Población en viviendas particulares y población que se reconoce afrodescendiente o tiene antepasados negros o africanos, según departamento. Año 2022	27
Cuadro 1.10	Provincia de Jujuy. Población en viviendas particulares y población que se reconoce afrodescendiente o tiene antepasados negros o africanos, según departamento. Año 2022	28
Cuadro 1.11	Provincia de La Pampa. Población en viviendas particulares y población que se reconoce afrodescendiente o tiene antepasados negros o africanos, según departamento. Año 2022	29
Cuadro 1.12	Provincia de La Rioja. Población en viviendas particulares y población que se reconoce afrodescendiente o tiene antepasados negros o africanos, según departamento. Año 2022	30
Cuadro 1.13	Provincia de Mendoza. Población en viviendas particulares y población que se reconoce afrodescendiente o tiene antepasados negros o africanos, según departamento. Año 2022	31
Cuadro 1.14	Provincia de Misiones. Población en viviendas particulares y población que se reconoce afrodescendiente o tiene antepasados negros o africanos, según departamento. Año 2022	32
Cuadro 1.15	Provincia del Neuquén. Población en viviendas particulares y población que se reconoce afrodescendiente o tiene antepasados negros o africanos, según departamento. Año 2022	33
Cuadro 1.16	Provincia de Río Negro. Población en viviendas particulares y población que se reconoce afrodescendiente o tiene antepasados negros o africanos, según departamento. Año 2022	34
Cuadro 1.17	Provincia de Salta. Población en viviendas particulares y población que se reconoce afrodescendiente o tiene antepasados negros o africanos, según departamento. Año 2022	35
Cuadro 1.18	Provincia de San Juan. Población en viviendas particulares y población que se reconoce afrodescendiente o tiene antepasados negros o africanos, según departamento. Año 2022	36
Cuadro 1.19	Provincia de San Luis. Población en viviendas particulares y población que se reconoce afrodescendiente o tiene antepasados negros o africanos, según departamento. Año 2022	37
Cuadro 1.20	Provincia de Santa Cruz. Población en viviendas particulares y población que se reconoce afrodescendiente o tiene antepasados negros o africanos, según departamento. Año 2022	38



Cuadro 1.21	Provincia de Santa Fe. Población en viviendas particulares y población que se reconoce afrodescendiente o tiene antepasados negros o africanos, según departamento. Año 2022	39
Cuadro 1.22	Provincia de Santiago del Estero. Población en viviendas particulares y población que se reconoce afrodescendiente o tiene antepasados negros o africanos, según departamento. Año 2022	40
Cuadro 1.23	Provincia de Tierra del Fuego, Antártida e Islas del Atlántico Sur. Población en viviendas particulares y población que se reconoce afrodescendiente o tiene antepasados negros o africanos, según departamento. Año 2022	41
Cuadro 1.24	Provincia de Tucumán. Población en viviendas particulares y población que se reconoce afrodescendiente o tiene antepasados negros o africanos, según departamento. Año 2022	42