

Mujeres agropecuarias argentinas

Dosier estadístico. Octubre de 2022



Instituto Nacional de
Estadística y Censos
República Argentina

Dosier estadístico

Mujeres agropecuarias argentinas

Índice

	Página
1. Explotaciones y superficie agropecuarias, régimen de tenencia de la tierra	4
2. Distribución de la participación de las productoras agropecuarias por estrato	7
3. Perfil de la productora agropecuaria	8
4. Superficie implantada por grupo de cultivos	12
5. Prácticas de agricultura orgánica, biodinámica y agroecológica	13
6. Existencias por especie ganadera	14
7. Productoras en las provincias	15
8. Productoras como miembros de sociedades	27
9. Distribución de las mujeres con empleo permanente en las EAP, según provincia y tipo de ocupación de las trabajadoras	28
10. Distribución de la participación de las trabajadoras permanentes de las EAP con respecto al total de trabajadores declarados	29
11. Glosario	30

Introducción

El **Instituto Nacional de Estadística y Censos** (INDEC) presenta un dossier estadístico cuyo principal objetivo es ampliar la información obtenida en el **Censo Nacional Agropecuario 2018** (CNA-18). Con motivo del Día Internacional de las Mujeres Rurales, que se celebra el 15 de octubre de 2022, se presenta información novedosa sobre la presencia de la mujer en el sector agropecuario, a nivel nacional y por provincia.

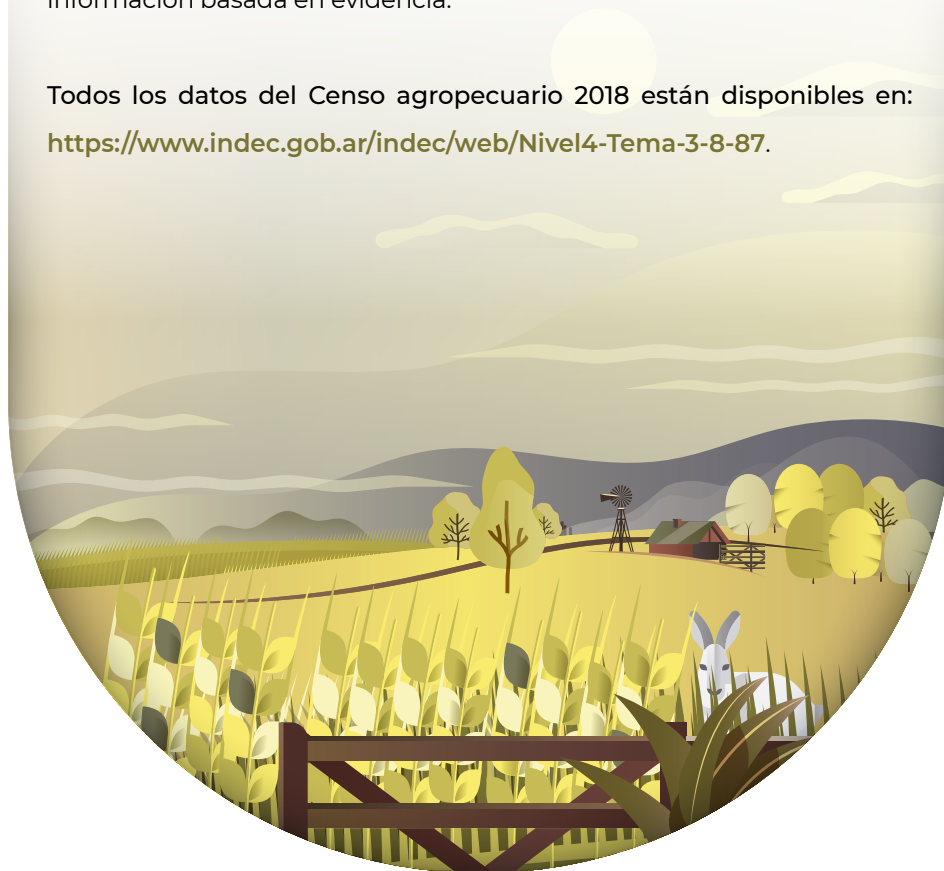
Para poner en contexto la participación de las mujeres rurales dentro de la producción agropecuaria y forestal, esta edición comienza con una descripción de las explotaciones y superficie agropecuarias de las productoras según su régimen de tenencia de la tierra. Se presenta, además, el perfil de las productoras detallado por edad, nivel educativo, residencia y país de procedencia, entre otros.

En cuanto a la producción agropecuaria y forestal de las explotaciones agropecuarias (EAP) gestionadas por mujeres, se exhibe la superficie implantada por grupo de cultivos, las prácticas de agricultura orgánica, biodinámica y agroecológica, y la cantidad de existencias por especie. Luego se abordan datos estadísticos seleccionados para cada una de las provincias argentinas, reeditados para facilitar la visualización.

Finalmente, se muestra información de las productoras agropecuarias miembros de sociedades, el tipo de ocupación de las mujeres con empleo permanente en las EAP y su distribución en el territorio nacional.

Cabe destacar que los datos que se presentan de manera exclusiva en este dossier fueron procesados a partir de una propuesta de la Dirección de Estadísticas Agropecuarias, Silvicultura y Pesca, y solicitudes específicas de resultados, lo cual da cuenta del círculo virtuoso en el que las personas usuarias y las productoras de las estadísticas oficiales aportan de manera conjunta al proceso de generación y difusión de la información basada en evidencia.

Todos los datos del Censo agropecuario 2018 están disponibles en:
<https://www.indec.gob.ar/indec/web/Nivel4-Tema-3-8-87>.

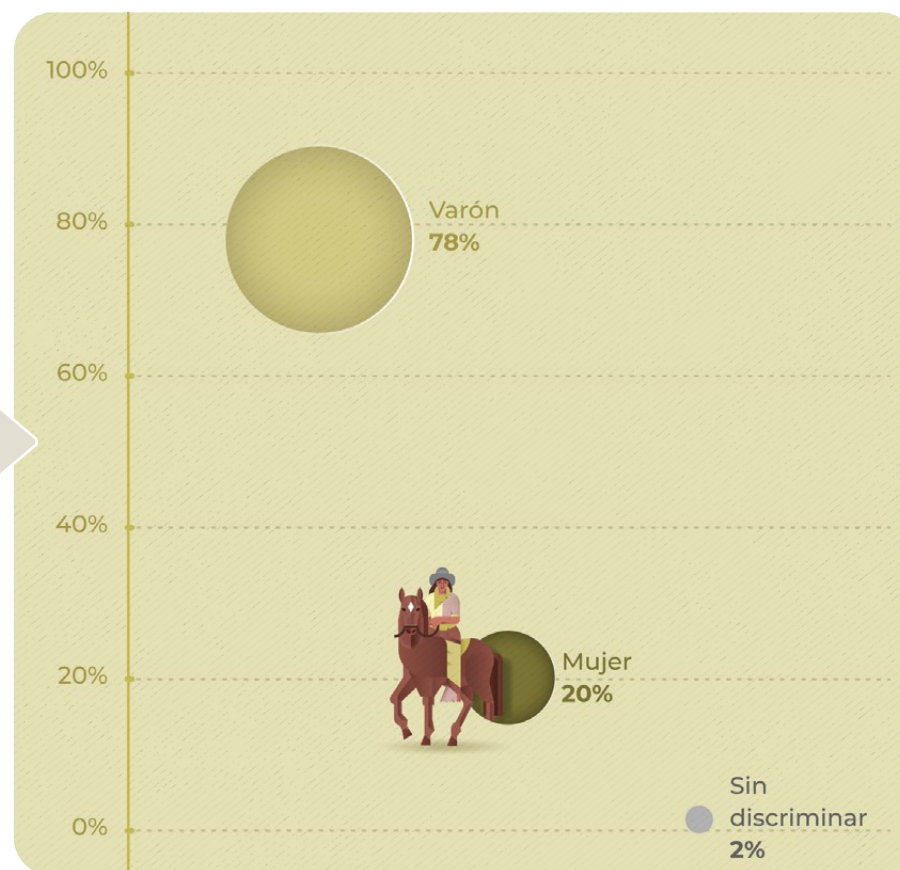


1. Explotaciones y superficie agropecuarias, régimen de tenencia de la tierra



De las 210.664 EAP gestionadas por personas humanas, el **20%** estaban dirigidas por mujeres productoras.

Gráfico 1. Explotaciones agropecuarias con tipo jurídico personas humanas, por sexo del productor, en porcentaje. Al 31 de diciembre de 2017



Fuente: INDEC, Censo Nacional Agropecuario 2018. Resultados definitivos.

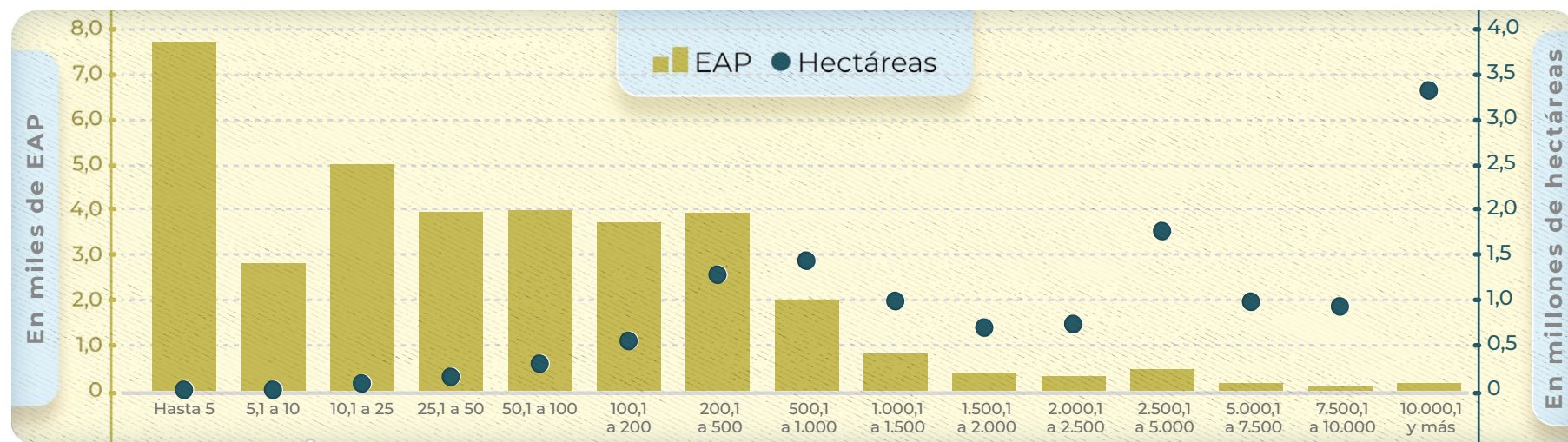
En el **CNA-18** se identificaron 249.663 EAP con una superficie total de 154.811.827 hectáreas.

Del total de EAP, 210.664 eran con tipo jurídico personas humanas, 84%, con una superficie de 84.358.935 hectáreas.

De esas 210.664 EAP, **43.108 estaban gestionadas por mujeres**; 163.709, por varones; y en 3.847 no se discriminó sexo.



Gráfico 2. Explotaciones agropecuarias de productoras mujeres con límites definidos y mixtas, por escala de extensión, en unidades y hectáreas. Al 31 de diciembre de 2017

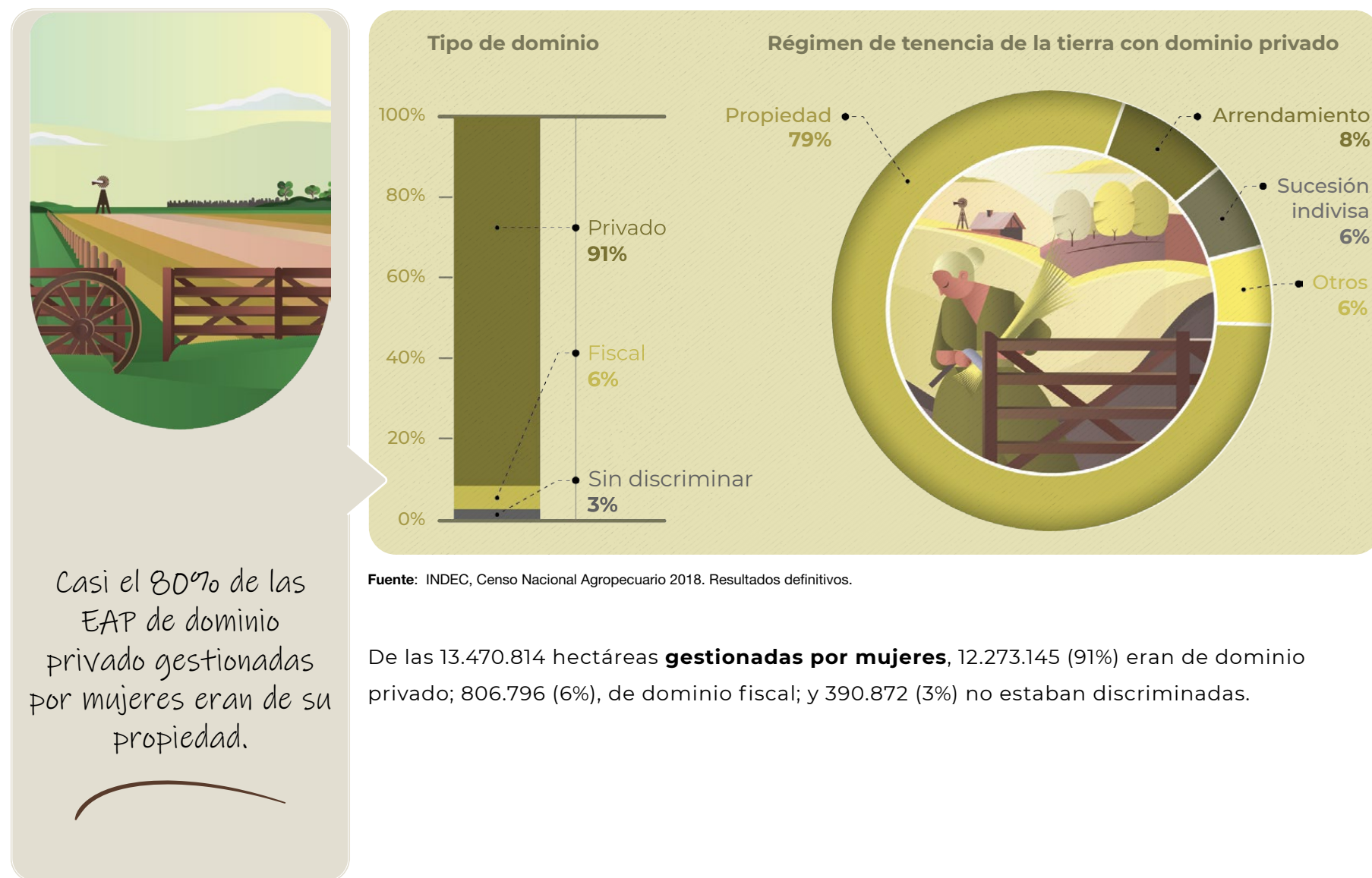


Fuente: INDEC, Censo Nacional Agropecuario 2018. Resultados definitivos.

La participación de las mujeres se concentraba en las EAP de menor tamaño: el 22% gestionaba EAP de hasta 5 hectáreas, en tanto solo un 0,5% gestionaba EAP de más de 10.000 hectáreas.

De las 43.108 EAP gestionadas por mujeres, el 83,6% eran explotaciones con límites definidos y mixtas. El 16,4% restante no tenían límite definido. Las primeras están compuestas por 52.727 parcelas con una superficie de 13.470.814 hectáreas, es decir, el equivalente en superficie a la extensión de la provincia de Santiago del Estero.

Gráfico 3. Distribución de las parcelas por tipo de dominio y régimen de tenencia de la tierra de las explotaciones agropecuarias gestionadas por productoras mujeres, en porcentaje. Al 31 de diciembre de 2017

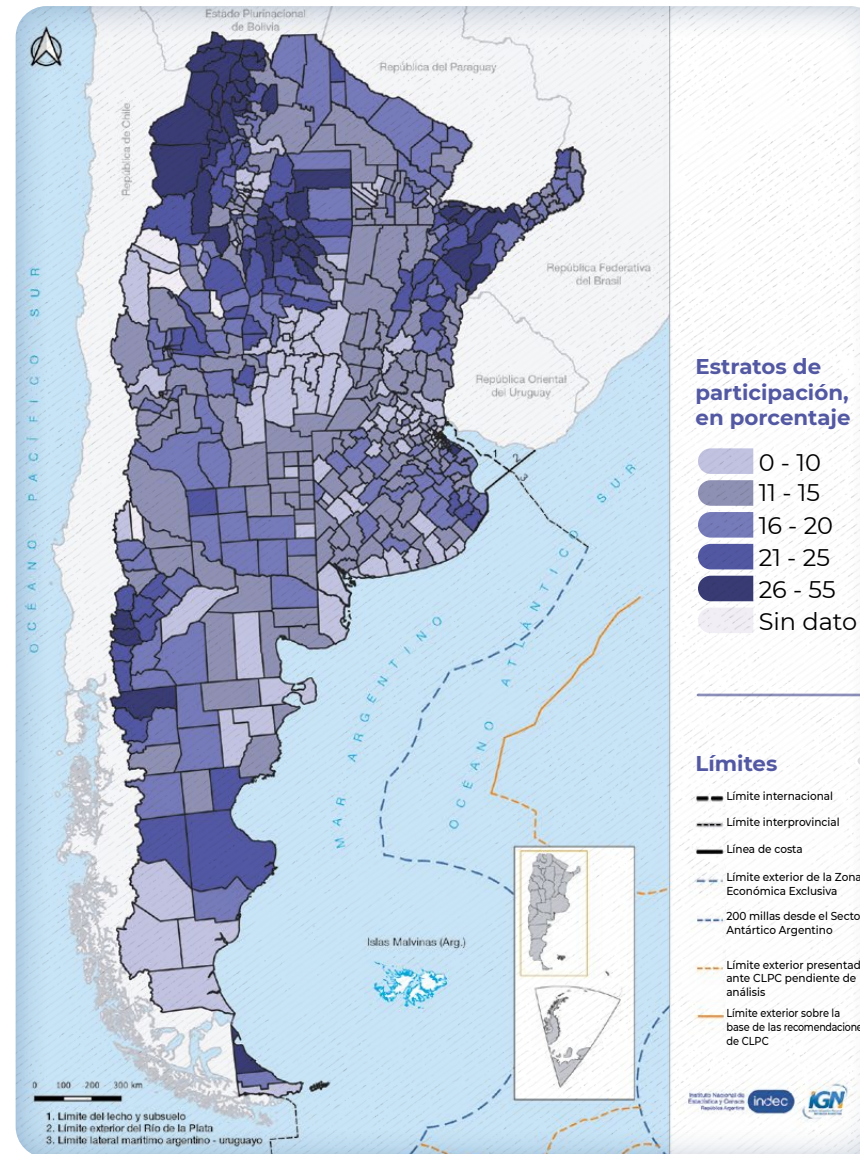


2. Distribución de la participación de las productoras agropecuarias por estrato

Mapa 1.

Mujeres productoras por departamentos/partidos, según estrato de participación en el total de EAP.

Al 31 de diciembre de 2017.



Se observó una mayor participación de mujeres productoras en las regiones Noroeste, Noreste y parte de la Patagonia.

Fuente: INDEC, Censo Nacional Agropecuario 2018. Resultados definitivos.

3. Perfil de la productora agropecuaria

De las **43.108 EAP**
con mujeres
productoras...

Más de la mitad de
las mujeres
productoras se
encontraba en el
rango etario de 40 a
64 años.

52%

22.319 pertenecían al rango
etario de **40 a 64 años**.



31%

13.524 pertenecían al rango
etario de **65 y más años**.



16%

7.036 se encontraban en el
rango etario de **hasta 39 años**.



1%

229 no declararon edad.



Fuente: INDEC, Censo Nacional Agropecuario 2018. Resultados definitivos.



De las **43.108 EAP**
con mujeres
productoras...

La mitad de las
mujeres productoras
alcanzaron un nivel
educativo **primario**.

Un 4% había recibido
educación con
orientación
agropecuaria.

50%

21.340 tenían un nivel
educativo **primario**.

23%

10.031 alcanzaron un nivel
educativo **secundario**.

11%

4.745 tenían un nivel
educativo **terciario**.

9%

3.832 tenían un nivel
educativo **universitario**.

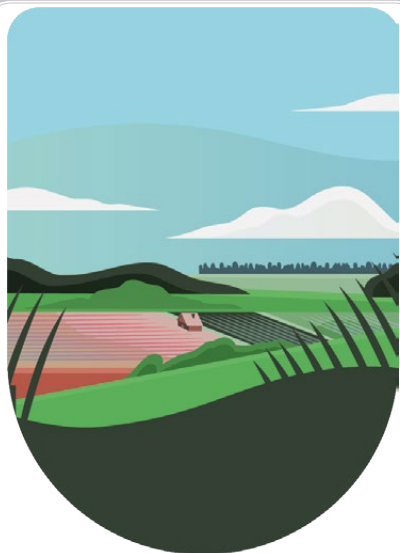
7%

3.160 no discriminaron nivel
educativo.



Nota: incluye nivel educativo completo e incompleto.

Fuente: INDEC, Censo Nacional Agropecuario 2018. Resultados definitivos.



En más de la mitad de las EAP gestionadas por mujeres, las productoras residían en la explotación.

En más del 70% de las explotaciones, las productoras trabajaron en la EAP.

Sí
57%

¿La productora
residió en
la EAP?

No
43%

Sí
72%

¿La productora
trabajó en
la EAP?

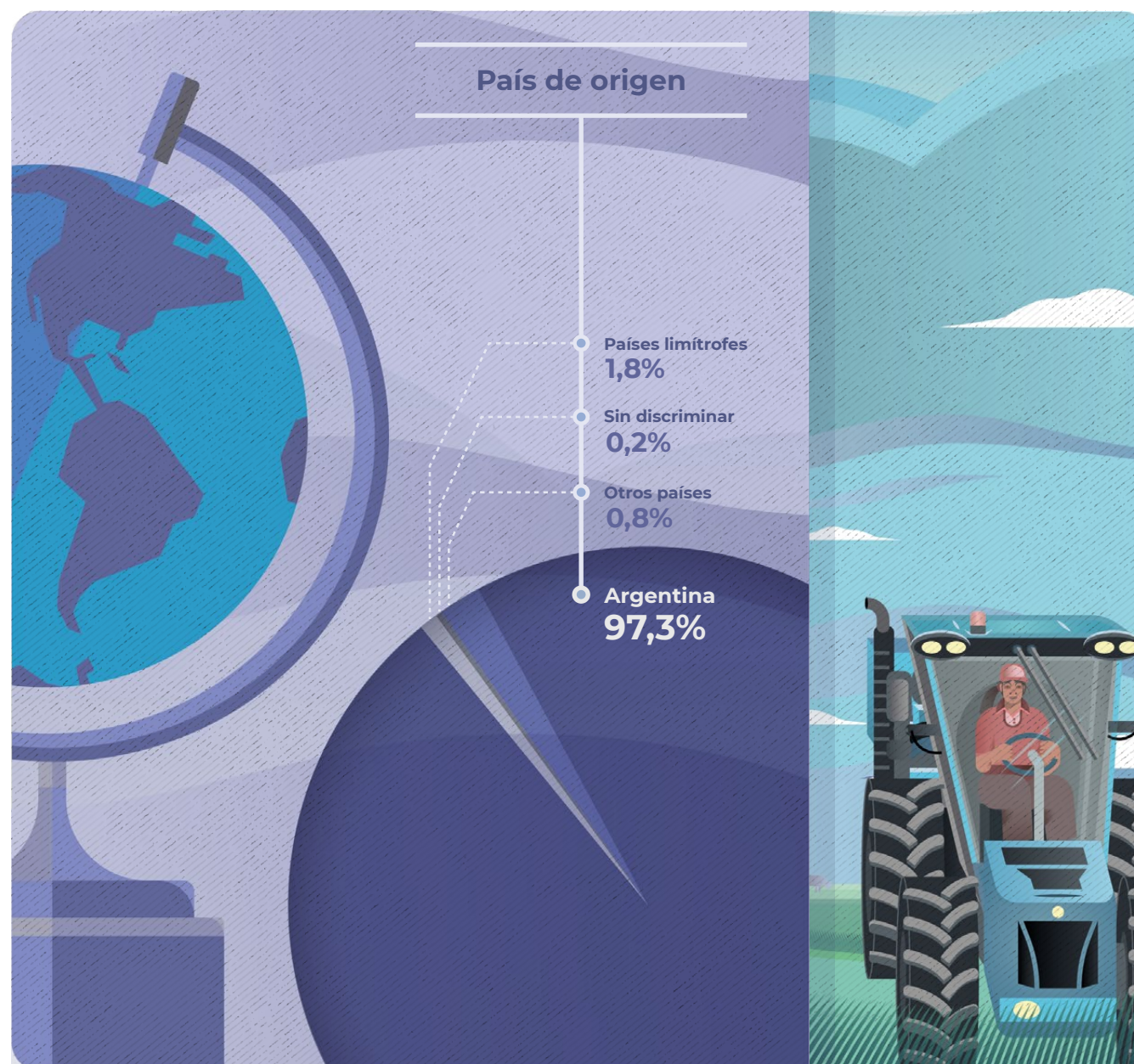
No
28%

De las **43.108** EAP **gestionadas por mujeres**, en 24.507 la productora **residió** en la EAP, y en 31.046 **trabajó** en la EAP.

Fuente: INDEC, Censo Nacional Agropecuario 2018. Resultados definitivos.

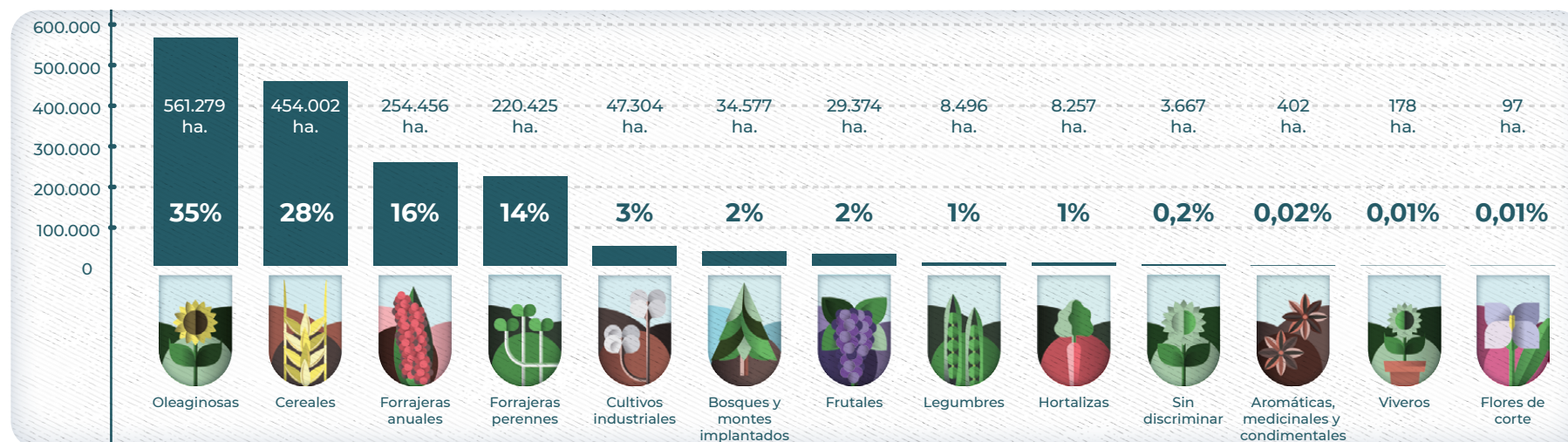


Dentro de las **43.108 EAP gestionadas por mujeres**, en 41.949 EAP (97,3%), el país de nacimiento de la productora era la Argentina; en 767 (1,8%), las productoras eran de países limítrofes; en 326 (0,8%), nacieron en otros países; y sin discriminar país de nacimiento se relevaron 66 EAP (0,2%).



Fuente: INDEC, Censo Nacional Agropecuario 2018. Resultados definitivos.

4. Superficie implantada por grupo de cultivos



Nota: superficie implantada en primera y segunda ocupación, del 1 de julio de 2017 al 30 de junio de 2018.

Fuente: INDEC, Censo Nacional Agropecuario 2018. Resultados definitivos.

Cereales y oleaginosas representaron más del 60% de la superficie implantada, el equivalente a la superficie del departamento de Marcos Juárez (Córdoba).

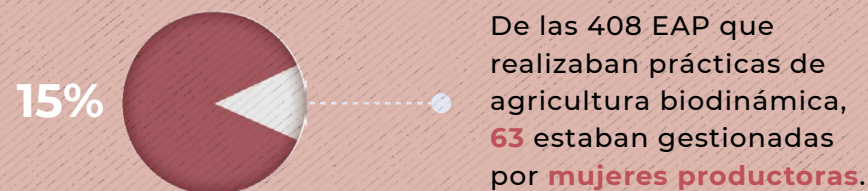
De acuerdo al CNA-18 la superficie implantada en primera y segunda ocupación sumaba un total de 1.622.513 hectáreas gestionadas por mujeres.

La superficie implantada en primera ocupación corresponde a los cultivos que ocuparon el primer lugar en la rotación, mientras que los de segunda refieren a los cultivos que se sembraron en la misma superficie que anteriormente ocupó un cultivo de primera ocupación dentro de la misma campaña agrícola.



5. Prácticas de agricultura orgánica, biodinámica y agroecológica

En el total del país...



Fuente: INDEC, Censo Nacional Agropecuario 2018. Resultados definitivos.

6. Existencias por especie ganadera

De las 43.108 EAP gestionadas por mujeres productoras, 21.346 EAP (50%) tenían ganado bovino; 12.253 explotaciones con equinos (28%); 8.360 (19%), ganado ovino; 8.273 (19%), caprinos; 7.122, ganado porcino (17%) y 1.617 EAP (4%), llamas.



7. Productoras en las provincias



Provincia de Buenos Aires



De las 25.433 EAP con tipo jurídico personas humanas, **5.280 (21%)** estaban gestionadas por mujeres.

21%



El **35%** de la superficie implantada fue con **oleaginosas** y el **30%**, con **cereales** (en primera y segunda ocupación).



Se relevaron **1.288.814** cabezas de **bovinos** y **87.939** cabezas de **ovinos**.

De las EAP gestionadas por productoras, **5.275** eran con límites definidos o mixtas.

Entre estas, la mayor participación porcentual de extensión en la escala, medida en EAP, se observa en el rango de **200 a 500 hectáreas**, y era del **22%**.

En cambio, la mayor participación porcentual medida en hectáreas se encontró en el rango de **500 a 1.000 hectáreas**, con el **23%**.

Fuente: INDEC. Censo Nacional Agropecuario 2018. Resultados definitivos.

Provincia de Catamarca



De las 9.706 EAP con tipo jurídico personas humanas, **2.222 (23%)** estaban gestionadas por mujeres.



De las EAP gestionadas por productoras, **1.587** eran con límites definidos o mixtas.

Entre estas, la mayor participación porcentual de extensión en la escala, medida en EAP, se observa en el rango de **hasta 5 hectáreas**, y era del **79%**.

En cambio, la mayor participación porcentual medida en hectáreas se encontró en el rango de **500 a 1.000 hectáreas**, con el **21%**.

Fuente: INDEC. Censo Nacional Agropecuario 2018. Resultados definitivos.

Provincia del Chaco



De las 10.705 EAP con tipo jurídico personas humanas, **1.653 (15%)** estaban gestionadas por mujeres.



De las EAP gestionadas por productoras, **1.380** eran con límites definidos o mixtas.

Entre estas, la mayor participación porcentual de extensión en la escala, medida en EAP, se observa en el rango de **200 a 500 hectáreas**, y era del **19%**.

Igualmente, la mayor participación porcentual medida en hectáreas se encontró en el rango de **200 a 500 hectáreas**, con el **20%**.

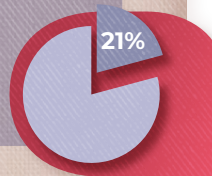
Fuente: INDEC. Censo Nacional Agropecuario 2018. Resultados definitivos.



Provincia del Chubut



De las 2.815 EAP con tipo jurídico personas humanas, **586 (21%) estaban gestionadas por mujeres.**



De las EAP gestionadas por productoras, **532** eran con límites definidos o mixtas.

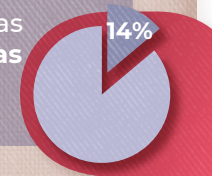
- Entre estas, la mayor participación porcentual de extensión en la escala, medida en EAP, se observa en el rango de **hasta 5 hectáreas**, y era del **12%**.
- En cambio, la mayor participación porcentual medida en hectáreas se encontró en el rango de **10.000 y más hectáreas**, con el **54%**.

Fuente: INDEC. Censo Nacional Agropecuario 2018. Resultados definitivos.

Provincia de Córdoba



De las 15.774 EAP con tipo jurídico personas humanas, **2.270 (14%) estaban gestionadas por mujeres.**



De las EAP gestionadas por productoras, **2.183** eran con límites definidos o mixtas.

- Entre estas, la mayor participación porcentual de extensión en la escala, medida en EAP, se observa en el rango de **100 a 200 hectáreas**, y era del **22%**.
- En cambio, la mayor participación porcentual medida en hectáreas se encontró en el rango de **200 a 500 hectáreas** y de **500 a 1.000 hectáreas**, ambos con el **22%**.

Fuente: INDEC. Censo Nacional Agropecuario 2018. Resultados definitivos.

Provincia de Corrientes



De las 9.792 EAP con tipo jurídico personas humanas, **2.450 (25%)** estaban gestionadas por mujeres.

25%



De las EAP gestionadas por productoras, **2.059** eran con límites definidos o mixtas.

- Entre estas, la mayor participación porcentual de extensión en la escala, medida en EAP, se observa en el rango de **10 a 25 hectáreas**, y era del **17%**.
- En cambio, la mayor participación porcentual medida en hectáreas se encontró en el rango de **2.500 a 5.000 hectáreas**, con el **22%**.

Fuente: INDEC. Censo Nacional Agropecuario 2018. Resultados definitivos.

Provincia de Entre Ríos



De las 11.627 EAP con tipo jurídico personas humanas, **1.921 (17%)** estaban gestionadas por mujeres.

17%



De las EAP gestionadas por productoras, **1.892** eran con límites definidos o mixtas.

- Entre estas, la mayor participación porcentual de extensión en la escala, medida en EAP, se observa en el rango de **50 a 100 hectáreas**, y era del **22%**.
- En cambio, la mayor participación porcentual medida en hectáreas se encontró en el rango de **500 a 1.000 hectáreas**, con el **19%**.

Fuente: INDEC. Censo Nacional Agropecuario 2018. Resultados definitivos.



Provincia de Formosa

De las 7.452 EAP con tipo jurídico personas humanas, **1.495 (20%)** estaban gestionadas por mujeres.



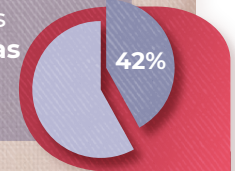
De las EAP gestionadas por productoras, **1.372** eran con límites definidos o mixtas.

- Entre estas, la mayor participación porcentual de extensión en la escala, medida en EAP, se observa en el rango de **10 a 25 hectáreas**, y era del **15%**.
- En cambio, la mayor participación porcentual medida en hectáreas se encontró en el rango de **500 a 1.000 hectáreas**, con el **22%**.

Fuente: INDEC. Censo Nacional Agropecuario 2018. Resultados definitivos.

Provincia de Jujuy

De las 8.226 EAP con tipo jurídico personas humanas, **3.425 (42%)** estaban gestionadas por mujeres.



De las EAP gestionadas por productoras, **1.777** eran con límites definidos o mixtas.

- Entre estas, la mayor participación porcentual de extensión en la escala, medida en EAP, se observa en el rango de **hasta 5 hectáreas**, y era del **41%**.
- En cambio, la mayor participación porcentual medida en hectáreas se encontró en el rango de **500 a 1.000 hectáreas**, con el **25%**.

Fuente: INDEC. Censo Nacional Agropecuario 2018. Resultados definitivos.

Provincia de La Pampa



De las 5.711 EAP con tipo jurídico personas humanas, **980 (17%) estaban gestionadas por mujeres.**



De las EAP gestionadas por productoras, **846** eran con límites definidos o mixtas.

- Entre estas, la mayor participación porcentual de extensión en la escala, medida en EAP, se observa en el rango de **200 a 500 hectáreas**, y era del **24%**.
- En cambio, la mayor participación porcentual medida en hectáreas se encontró en el rango de **2.500 a 5.000 hectáreas**, con el **21%**.

Fuente: INDEC. Censo Nacional Agropecuario 2018. Resultados definitivos.

Provincia de La Rioja



De las 4.579 EAP con tipo jurídico personas humanas, **813 (18%) estaban gestionadas por mujeres.**



De las EAP gestionadas por productoras, **723** eran con límites definidos o mixtas.

- Entre estas, la mayor participación porcentual de extensión en la escala, medida en EAP, se observa en el rango de **hasta 5 hectáreas**, y era del **47%**.
- En cambio, la mayor participación porcentual medida en hectáreas se encontró en el rango de **10.000 y más hectáreas**, con el **50%**.

Fuente: INDEC. Censo Nacional Agropecuario 2018. Resultados definitivos.

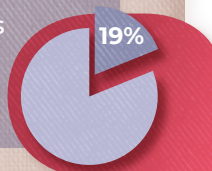




Provincia de Mendoza



De las 17.863 EAP con tipo jurídico personas humanas, **3.352 (19%)** estaban gestionadas por mujeres.



El **79%** de la superficie implantada fue con **frutales**.



Se relevaron **49.580** cabezas de **caprinos** y **22.986** cabezas de **bovinos**.

De las EAP gestionadas por productoras, **3.091** eran con límites definidos o mixtas.

- Entre estas, la mayor participación porcentual de extensión en la escala, medida en EAP, se observa en el rango de **hasta 5 hectáreas**, y era del **43%**.
- En cambio, la mayor participación porcentual medida en hectáreas se encontró en el rango de **10.000 y más hectáreas**, con el **30%**.

Fuente: INDEC. Censo Nacional Agropecuario 2018. Resultados definitivos.



Provincia de Misiones



De las 22.417 EAP con tipo jurídico personas humanas, **3.832 (17%)** estaban gestionadas por mujeres.



El **50%** de la superficie implantada fue con **cultivos industriales** y el **34%**, con **bosques y montes** (en primera y segunda ocupación).



Se relevaron **33.550** cabezas de **bovinos** y **14.056** cabezas de **porcinos**.

De las EAP gestionadas por productoras, **3.819** eran con límites definidos o mixtas.

- Entre estas, la mayor participación porcentual de extensión en la escala, medida en EAP, se observa en el rango de **10 a 25 hectáreas**, y era del **44%**.
- En cambio, la mayor participación porcentual medida en hectáreas se encontró en el rango de **25 a 50 hectáreas**, con el **23%**.

Fuente: INDEC. Censo Nacional Agropecuario 2018. Resultados definitivos.

Provincia del Neuquén



De las 3.238 EAP con tipo jurídico personas humanas, **653 (20%) estaban gestionadas por mujeres.**



De las EAP gestionadas por productoras, **251** eran con límites definidos o mixtas.

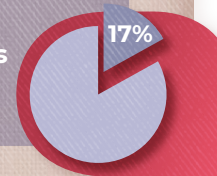
- Entre estas, la mayor participación porcentual de extensión en la escala, medida en EAP, se observa en el rango de **hasta 5 hectáreas**, y era del **28%**.
- En cambio, la mayor participación porcentual medida en hectáreas se encontró en el rango de **10.000 y más hectáreas**, con el **28%**.

Fuente: INDEC. Censo Nacional Agropecuario 2018. Resultados definitivos.

Provincia de Río Negro



De las 5.851 EAP con tipo jurídico personas humanas, **1.002 (17%) estaban gestionadas por mujeres.**



De las EAP gestionadas por productoras, **889** eran con límites definidos o mixtas.

- Entre estas, la mayor participación porcentual de extensión en la escala, medida en EAP, se observa en el rango de **5 a 10 hectáreas** y el rango de **10 a 25 hectáreas**, y ambos eran del **20%**.
- En cambio, la mayor participación porcentual medida en hectáreas se encontró en el rango de **10.000 y más hectáreas**, con el **34%**.

Fuente: INDEC. Censo Nacional Agropecuario 2018. Resultados definitivos.





Provincia de Salta



De las 7.954 EAP con tipo jurídico personas humanas, **2.191 (28%)** estaban gestionadas por mujeres.



El **26%** de la superficie implantada fue con **cereales**, el **17%**, con **oleaginosas** y el **17%**, con **legumbres** (en primera y segunda ocupación).



Se relevaron **45.626** cabezas de **caprinos** y **44.385** cabezas de **bovinos**.

De las EAP gestionadas por productoras, **1.314** eran con límites definidos o mixtas.

- Entre estas, la mayor participación porcentual de extensión en la escala, medida en EAP, se observa en el rango de hasta **5 hectáreas**, y era del **54%**.
- En cambio, la mayor participación porcentual medida en hectáreas se encontró en el rango de **2.500 a 5000 hectáreas**, con el **21%**.

Fuente: INDEC. Censo Nacional Agropecuario 2018. Resultados definitivos.



Provincia de San Juan



De las 4.758 EAP con tipo jurídico personas humanas, **991 (21%)** estaban gestionadas por mujeres.



El **90%** de la superficie implantada fue con **frutales**.



Se relevaron **8.675** cabezas de **caprinos** y **1.582** cabezas de **bovinos**.

De las EAP gestionadas por productoras, **930** eran con límites definidos o mixtas.

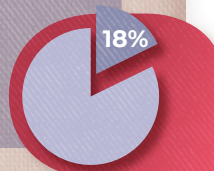
- Entre estas, la mayor participación porcentual de extensión en la escala, medida en EAP, se observa en el rango de hasta **5 hectáreas**, y era del **52%**.
- En cambio, la mayor participación porcentual medida en hectáreas se encontró en el rango de **10.000 y más hectáreas**, con el **35%**.

Fuente: INDEC. Censo Nacional Agropecuario 2018. Resultados definitivos.

Provincia de San Luis



De las 3.514 EAP con tipo jurídico personas humanas, **649 (18%)** estaban gestionadas por mujeres.



De las EAP gestionadas por productoras, **536** eran con límites definidos o mixtas.

- Entre estas, la mayor participación porcentual de extensión en la escala, medida en EAP, se observa en el rango de **200 a 500 hectáreas**, y era del **25%**.
- En cambio, la mayor participación porcentual medida en hectáreas se encontró en el rango de **2.500 a 5.000 hectáreas**, con el **23%**.

Fuente: INDEC. Censo Nacional Agropecuario 2018. Resultados definitivos.

Provincia de Santa Cruz



De las 429 EAP con tipo jurídico personas humanas, **87 (20%)** estaban gestionadas por mujeres.



De las EAP gestionadas por productoras, **87** eran con límites definidos o mixtas.

- Entre estas, la mayor participación porcentual de extensión en la escala, medida en EAP, se observa en el rango de **10.000 y más hectáreas**, y era del **52%**.
- Igualmente, la mayor participación porcentual medida en hectáreas se encontró en el rango de **10.000 y más hectáreas**, con el **86%**.

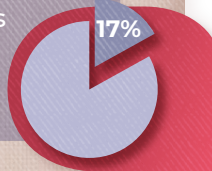
Fuente: INDEC. Censo Nacional Agropecuario 2018. Resultados definitivos.



Provincia de Santa Fe



De las 15.054 EAP con tipo jurídico personas humanas, **2.516 (17%)** estaban gestionadas por mujeres.



El **50%** de la superficie implantada fue con **oleaginosas** y el **28%**, con **cereales** (en primera y segunda ocupación).



Se relevaron **340.725** cabezas de **bovinos** y **9.671** cabezas de **porcinos**.

De las EAP gestionadas por productoras, **2.487** eran con límites definidos o mixtas.

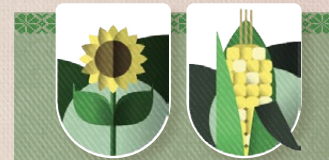
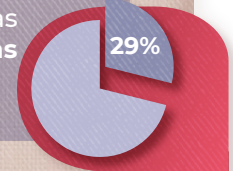
- Entre estas, la mayor participación porcentual de extensión en la escala, medida en EAP, se observa en el rango de **50 a 100 hectáreas**, y era del **20%**.
- En cambio, la mayor participación porcentual medida en hectáreas se encontró en el rango de **200 a 500 hectáreas**, con el **21%**.

Fuente: INDEC. Censo Nacional Agropecuario 2018. Resultados definitivos.

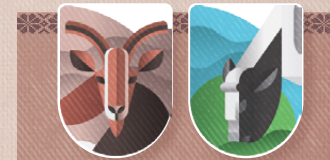
Provincia de Santiago del Estero



De las 14.369 EAP con tipo jurídico personas humanas, **4.189 (29%)** estaban gestionadas por mujeres.



El **35%** de la superficie implantada fue con **cereales** y el **26%**, con **oleaginosas** (en primera y segunda ocupación).



Se relevaron **4.189** cabezas de **caprinos** y **72.651** cabezas de **bovinos**.

De las EAP gestionadas por productoras, **2.488** eran con límites definidos o mixtas.

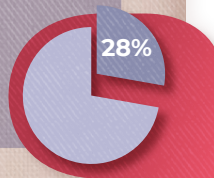
- Entre estas, la mayor participación porcentual de extensión en la escala, medida en EAP, se observa en el rango de **hasta 5 hectáreas**, y era del **29%**.
- En cambio, la mayor participación porcentual medida en hectáreas se encontró en el rango de **2.500 a 5.000 hectáreas**, con el **23%**.

Fuente: INDEC. Censo Nacional Agropecuario 2018. Resultados definitivos.

Provincia de Tierra del Fuego



De las 118 EAP con tipo jurídico personas humanas, **33 (28%)** estaban gestionadas por mujeres.



De las EAP gestionadas por productoras, **33** eran con límites definidos o mixtas.

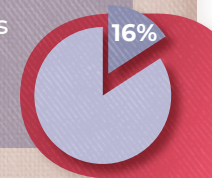
- Entre estas, la mayor participación porcentual de extensión en la escala, medida en EAP, se observa en el rango de **hasta 5 hectáreas**, y era del **88%**.
- En cambio, la mayor participación porcentual medida en hectáreas se encontró en el rango de **10.000 y más hectáreas**, con el **99,98%**.

Fuente: INDEC. Censo Nacional Agropecuario 2018. Resultados definitivos.

Provincia de Tucumán



De las 3.279 EAP con tipo jurídico personas humanas, **518 (16%)** estaban gestionadas por mujeres.



De las EAP gestionadas por productoras, **488** eran con límites definidos o mixtas.

- Entre estas, la mayor participación porcentual de extensión en la escala, medida en EAP, se observa en el rango de **hasta 5 hectáreas**, y era del **31%**.
- En cambio, la mayor participación porcentual medida en hectáreas se encuentra en el rango de **200 a 500 hectáreas**, con el **21%**.

Fuente: INDEC. Censo Nacional Agropecuario 2018. Resultados definitivos.

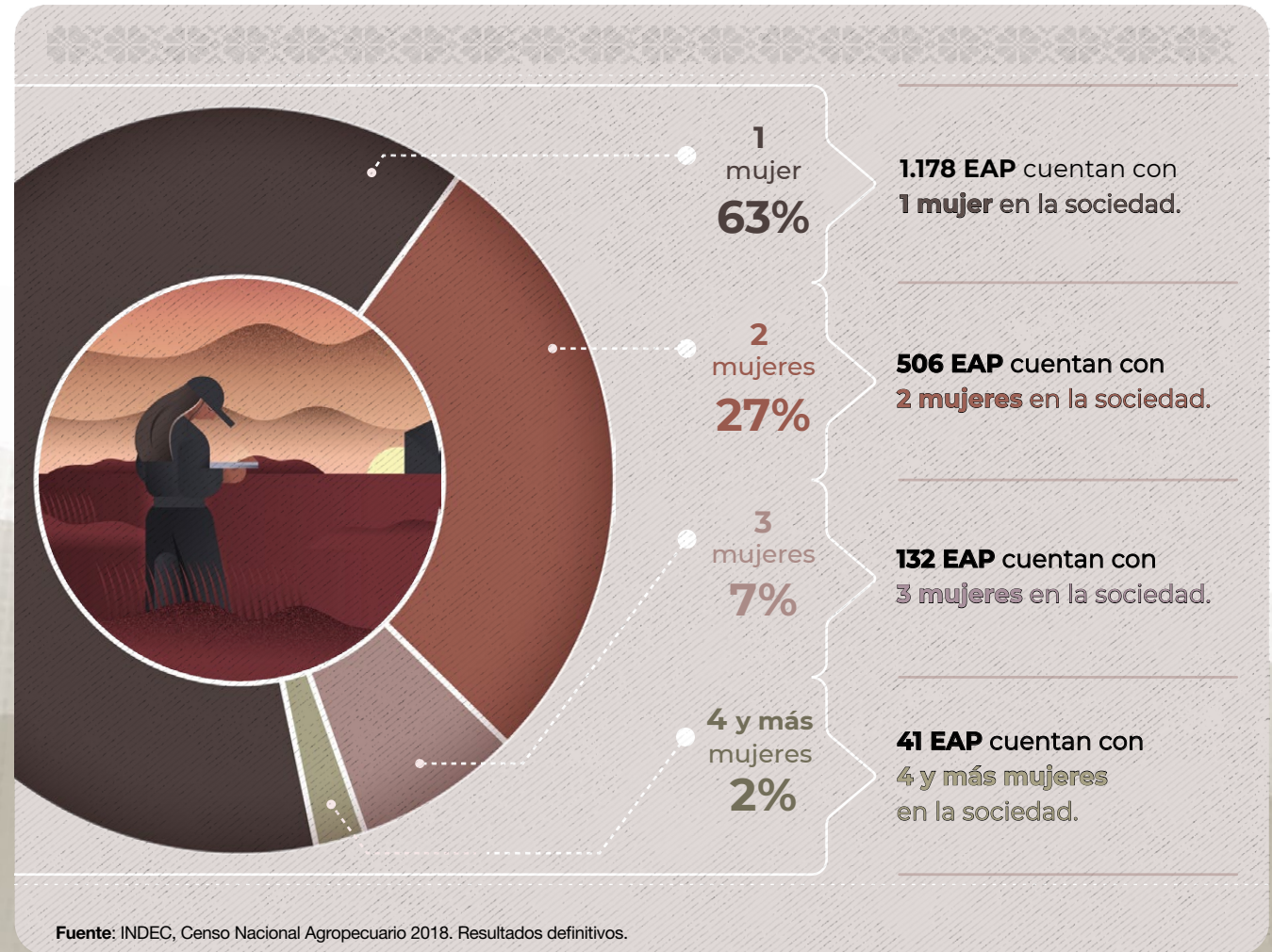


8. Productoras como miembros de sociedades

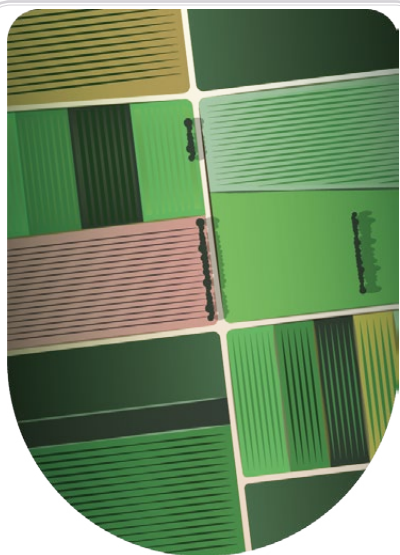
Gráfico 4. Distribución de las explotaciones agropecuarias con tipo jurídico sociedad de hecho no registrada, por cantidad de mujeres que integran la sociedad, en porcentaje. Al 31 de diciembre de 2017

De las 249.663 EAP que se identificaron en el CNA-18, el 3%, es decir, 6.524 eran con tipo jurídico **sociedad de hecho no registrada**.

De esas 6.524 EAP, **1.857** contaban con **al menos una mujer como miembro** de la sociedad, lo que representa el 28%.

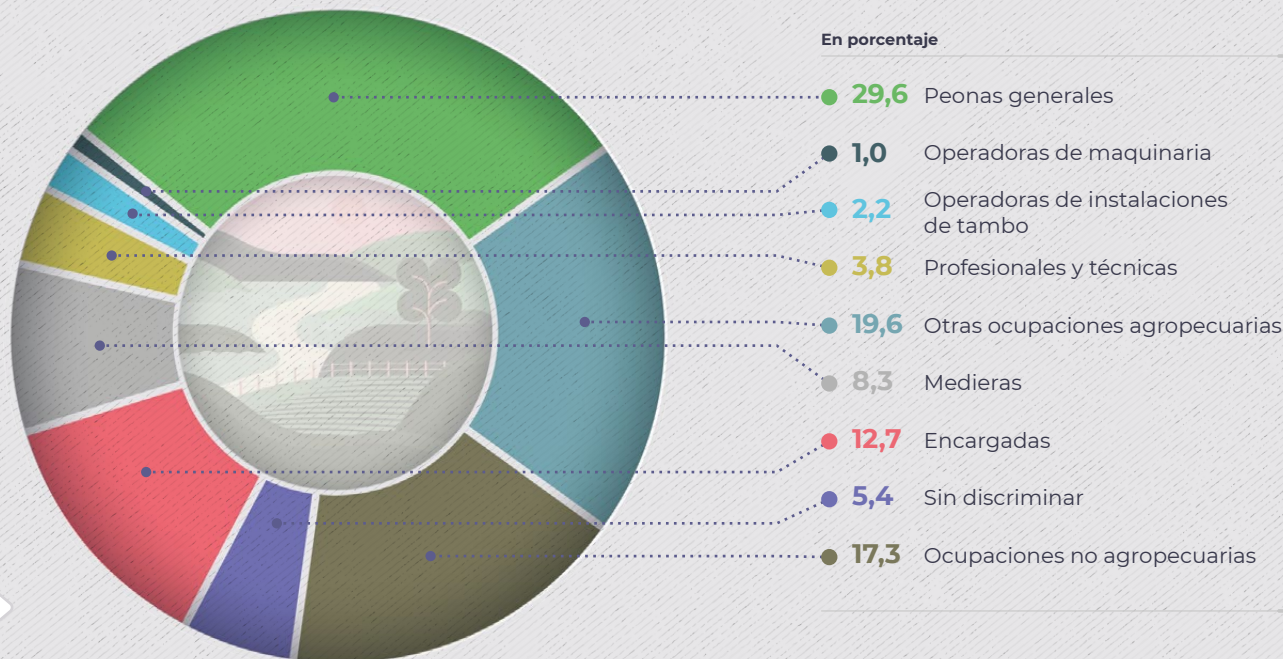


9. Distribución de las mujeres con empleo permanente en las EAP, por provincia y tipo de ocupación de las trabajadoras

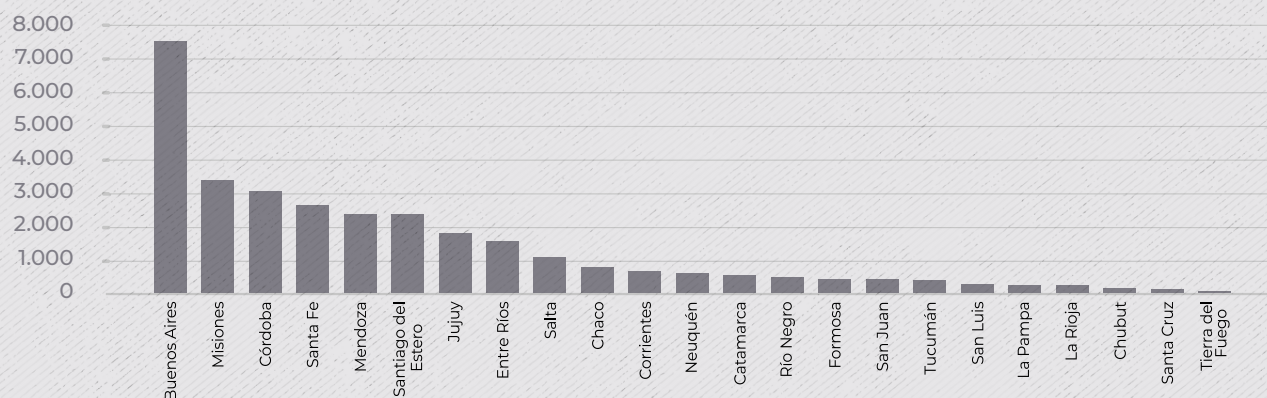


Más de la mitad de las mujeres empleadas (53%) se ubicaban en cuatro provincias: Buenos Aires (24%), Misiones (11%), Córdoba (10%) y Santa Fe (9%).

Fuente: INDEC, Censo Nacional Agropecuario 2018. Resultados definitivos.



Cantidad de mujeres con empleo permanente en las EAP, por provincia



11. Glosario

Agricultura biodinámica: tipo de agricultura que considera los establecimientos como organismos complejos. Hace hincapié en la interrelación entre suelos, plantas y animales, tratando el conjunto como un sistema en equilibrio y evitando, en la medida de lo posible, intervenciones externas. La agricultura biodinámica se diferencia de otros tipos de agricultura ecológica en el seguimiento de un calendario de siembra basado en el movimiento de los astros.

Agricultura orgánica: sistema de producción agrícola sustentable en el tiempo sin la utilización de productos químicos, que permite a las personas consumidoras identificar claramente las características señaladas a través de un sistema de certificación que las garantiza. Para lograr una producción vegetal orgánica de acuerdo con las normas de producción vigentes, es necesario atravesar el llamado “período de transición”, que se inicia con la solicitud de certificación ante los organismos pertinentes y dura un lapso no inferior a dos años. En este ítem se incluyen las explotaciones certificadas y las que se encuentran en el período de transición.

Agroecología: ciencia que busca la aplicación de conceptos y principios ecológicos en los sistemas agropecuarios para lograr una doble sostenibilidad. Se basa en principios tales como el reciclaje de nutrientes, la diversidad, las sinergias o la integración.

Aromáticas, medicinales y condimentarias: Cultivos cuyo destino es la industria medicinal, cosmética o la producción comercial de especias y aceites aromáticos para el consumo y otros usos.

Bosques y montes implantados: formaciones arbóreas y arbustivas en cuya implantación ha intervenido el hombre, ya sea con fines de producción o no.

Cereales: cultivo cuyo destino haya sido la obtención de grano para la alimentación humana o animal. Se incluyen los cereales de doble propósito (grano y pastoreo).

Cultivo de primera ocupación: cultivo desarrollado en primer término sobre una superficie determinada, cuando hubo más de uno, o bien, el único que la ocupó durante el período de referencia.

Cultivo de segunda ocupación: cultivos desarrollados en segundo término sobre una superficie determinada.

Cultivos industriales: aquellos de los que es posible obtener diversos subproductos mediante la aplicación de procesos industriales.

EAP: unidad estadística del CNA-18. La explotación agropecuaria es la unidad de organización de la producción, con una superficie no menor a 500 m², ubicada dentro de los límites de una misma provincia, independientemente del número de parcelas (terrenos no contiguos) que la integren. Reúne como características: a) producir bienes agrícolas, pecuarios o forestales destinados al mercado; b) tener una dirección única que ejerce la gestión, recibir los beneficios y asumir los riesgos de la actividad productiva; y c) compartir en todas las parcelas los mismos medios de producción y parte de la misma mano de obra.

EAP con límites definidos: explotación agropecuaria formada exclusivamente por parcelas con límites definidos.

EAP mixta: explotación agropecuaria que combina en su base territorial parcelas con límites definidos y terrenos sin límites definidos.

EAP sin límites definidos: EAP integrada exclusivamente por terrenos sin límites definidos. Por lo general, estas tierras forman parte de una unidad mayor identificable.

Flores de corte: especies que están destinadas a la obtención de flores para corte y comercialización en ramos.

Forrajeras anuales: cultivos que se utilizan integralmente para alimento de cualquier tipo de ganado y cuyo ciclo evolutivo (germinación, fructificación y cosecha) dura menos de un año.

Forrajeras perennes: cultivos que se utilizan íntegramente para alimento de ganado y cuyo ciclo evolutivo y productivo se extiende por más de un año, independientemente de su destino: pastoreo directo, producción de reservas o semilla para la multiplicación del cultivo forrajero.

Frutales: montes comerciales de árboles frutales, estén en producción o no.

Hortalizas: plantas comestibles cuyo cultivo, por lo general, es intensivo en mano de obra y capital y no suele ocupar grandes extensiones.

Legumbres: cultivos de especies leguminosas cuyos granos se usan para la alimentación humana por sus valores nutritivos, sobre todo en proteínas.

Oleaginosas: cultivo para la cosecha de semillas o granos cuyo contenido de lípidos permite la obtención de aceite.

Parcelas: una EAP puede estar compuesta por campos (terrenos) no contiguos. En tal caso se habla de “parcelas censales diferentes”. Es una denominación específica del CNA-18 y cabe diferenciarla de las denominaciones “parcela catastral” o “lote catastral”, que es la que corresponde a la división dominial de las tierras. Una parcela censal puede estar constituida por una o más parcelas catastrales, por una parte de ellas o por la combinación de partes de ellas contiguas. A los fines de esta publicación se ha reservado la denominación “parcela” para las que tienen sus límites definidos; mientras que las parcelas sin límites definidos se denominan “terrenos sin límites definidos”.

Productor: persona humana o jurídica (sociedad, empresa, cooperativa, organismo oficial, etc.) que, en calidad de propietaria, arrendataria, aparcería, contratista accidental u ocupante, ejerce el control técnico y económico de la EAP; es decir, adopta las principales decisiones acerca de la utilización de los recursos disponibles, recibe los beneficios y asume los riesgos de la actividad empresarial. El término “productor” es de carácter genérico y comprende, en el caso de las personas humanas, la presencia de productoras y productores. Para determinar quién es el productor de la EAP en el marco del CNA-18, se considera a aquella persona que haya tenido bajo su dirección las tierras de la explotación al 31 de diciembre de 2017.

Régimen de tenencia: tipo de relación jurídica entre el productor y la tierra que posee bajo explotación. Las categorías de este ítem no son excluyentes, ya que una EAP puede estar compuesta por parcelas (o dentro de la misma parcela) sobre las que posee diferentes formas de tenencia.

Sociedades de hecho no registradas: cuando el productor se identifica en sociedad informal con otro individuo, durante el período de referencia.

Tipo de dominio: pertenencia del terreno que puede ser privado o fiscal.

Tipo jurídico: forma jurídica que asume el productor para realizar la actividad agropecuaria. La definición del tipo jurídico es única para cada EAP y debe ser coherente con la notación que se realice del productor.

Trabajadores permanentes: se considera permanente a toda persona que trabaja o ha trabajado en o para la EAP durante el período de referencia con regularidad diaria durante seis meses o más. Se incluyen las personas que, al momento del Censo, trabajan desde hace menos de seis meses, pero cuyo contrato no tenga fecha de finalización establecida.

Viveros: superficies destinadas a la producción de plantas y órganos de reproducción vegetal (estacas forestales, etc.). La producción del vivero puede destinarse tanto a la comercialización (venta) como para su uso en la explotación.



Dossier estadístico Mujeres agropecuarias argentinas

Octubre de 2022
Instituto Nacional de Estadística y Censos (INDEC)

Dirección: Marco Lavagna
Dirección Técnica: Pedro Ignacio Lines
Dirección de Gestión: Santiago Tettamanti
Dirección General de Difusión y Comunicación: María Silvina Viazzi
Coordinación de Producción Gráfica y Editorial: Marcelo Costanzo

Esta publicación fue realizada por la Dirección Nacional de Estadísticas Económicas, a cargo de la Lic. Carolina Andrea Plat, y la Dirección de Estadísticas Agropecuarias, Silvicultura y Pesca, a cargo del Lic. Pablo Gallo Mendoza.

Diseño, edición y revisión: Ignacio Pello, Gabriela Gómez, Pablo Andújar, Mariana Alonso y Victoria Piñera.

ISBN 978-950-896-627-8

Instituto Nacional de Estadística y Censos (INDEC)
Mujeres agropecuarias argentinas : Dossier estadístico : Octubre de 2022 / 1a ed. - Ciudad Autónoma de Buenos Aires : Instituto Nacional de Estadística y Censos - INDEC, 2022.
Libro digital, PDF

Archivo Digital: descarga y online
ISBN 978-950-896-627-8

1. Censos Nacionales. 2. Explotación Agraria. 3. Trabajo de Mujeres. I. Título.
CDD 318



Queda hecho el depósito que fija la Ley 11.723

Libro de edición argentina
Buenos Aires, octubre de 2022.

Publicaciones del INDEC

Las publicaciones editadas por el Instituto Nacional de Estadística y Censos están disponibles en www.indec.gob.ar y en el Centro Estadístico de Servicios, ubicado en Av. Presidente Julio A. Roca 609 C1067ABB, Ciudad Autónoma de Buenos Aires, Argentina. También pueden solicitarse al teléfono +54 11 5031-4632 en el horario de atención al público de 9:30 a 16:00.

Correo electrónico: ces@indec.gob.ar

Calendario anual anticipado de informes: www.indec.gob.ar/indec/web/Calendario-Fecha-0

Dossier estadístico
Mujeres agropecuarias argentinas

Octubre de 2022

