

Encuesta Complementaria de Pueblos Indígenas (ECPI) 2004 – 2005

Capítulo 2. Características de la ECPI

2.1 Aspectos institucionales y participación de los pueblos indígenas

El INDEC, en tanto organismo rector de las estadísticas oficiales en nuestro país, es el responsable del diseño y organización de la ECPI. En estrecha vinculación con el INDEC y como parte esencial del Sistema Estadístico Nacional, trabajan las Direcciones Provinciales de Estadística (DPE) que coordinan y ejecutan el relevamiento en sus respectivas jurisdicciones. Para el trabajo en distintas etapas de la Encuesta se conformó una estructura de personal indígena (alrededor de 1.000 personas) y se contó con el apoyo del INAI¹.

“Una de las características a destacar especialmente en la ECPI es el diseño de su arquitectura institucional. Hubo dos razones para que se pusiera especial cuidado en ello. La primera es la falta de experiencia en la temática, lo que hizo crucial sumar a la suficiente experiencia del INDEC en estadísticas sociales y de población, la visión específicamente “sectorial”. Por eso en los hechos, la ECPI es producto de un trabajo conjunto entre el INDEC y el INAI.

La segunda razón es el ya señalado marco constitucional que define en forma específica que la Constitución Nacional asegura la participación de los pueblos indígenas en la gestión de los intereses que los afectan. Una medición estadística que permita dar cuenta de su volumen y caracterizar sus condiciones de vida, y que además se constituya en una importante fuente potencial de información para la formulación de políticas públicas, hace sin duda a los intereses de estos pueblos. Por eso la arquitectura institucional diseñada para llevar adelante la ECPI tuvo en cuenta su participación.

No solo la Constitución Nacional llevó a ello sino también el Convenio 169 de la Organización Internacional del Trabajo que establece la consulta a los pueblos indígenas, como parte del reconocimiento de las aspiraciones de estos pueblos a asumir el control de sus propias instituciones y formas de vida y a mantener y fortalecer sus identidades, lenguas y religiones, dentro del marco de los Estados en que viven” (Amadasi y Massé, 2005).

La Argentina suscribió el Convenio 169 en 1992 por Ley 24.071 lo que permitió que dicho convenio entrara en vigencia doce meses después y de este modo pudieran presentarse reclamos ante Naciones Unidas.

¹ El artículo 3 del decreto reglamentario de la Ley 23.302 que, entre otras cuestiones, crea el INAI, estipula que ese Instituto podrá coordinar, impulsar y ejecutar por sí o conjuntamente con organismos nacionales o provinciales, la realización de estudios y censos que permitan analizar y diagnosticar los problemas socioeconómicos, sanitarios y culturales que afectan a las comunidades indígenas.

El INDEC garantizó la participación de los pueblos indígenas en la ECPI mediante la incorporación de personas pertenecientes a estos pueblos en distintos aspectos de la Encuesta, especialmente en el diseño conceptual del cuestionario, la capacitación a encuestadores, la sensibilización y el relevamiento mismo.

En el nivel nacional se configura una estructura de la que participaron seis Coordinadores Regionales Indígenas (CRI), uno por cada una de las seis regiones en las que, por sugerencia del INAI, se organizó el trabajo de campo.

Estos CRI que dependían del INDEC tenían entre sus funciones la de establecer contactos con personas pertenecientes a los pueblos indígenas y con los referentes de las comunidades indígenas y ONG indígenas de cada región; informar a los pueblos indígenas acerca de la implementación de la ECPI; promover la participación activa de estos pueblos en todos los aspectos de la encuesta, especialmente en la elaboración del cuestionario, la realización de la encuesta y la búsqueda de encuestadores indígenas.

A su vez, en cada provincia se trabajó con Referentes Provinciales Indígenas. Para su selección, los CRI efectuaron contactos institucionales y personales durante varios meses de trabajo. Asimismo el INAI realizó una convocatoria oficial a todas las comunidades indígenas del Registro Nacional de Comunidades Indígenas (RENACI).

Los CRI y los Referentes Provinciales Indígenas colaboraron con las DPE en la selección del personal indígena para cubrir los cargos de Instructores, Sensibilizadores, Encuestadores y Ayudantes de campo, siguiendo el perfil establecido por el INDEC. Esto significó que aproximadamente el 80 por ciento de la estructura de la ECPI a nivel provincial estuviera conformada por indígenas.

Los Referentes Provinciales debían establecer contactos institucionales y personales con organizaciones indígenas de la provincia, colaborar en la búsqueda de postulantes a cubrir diversos cargos, colaborar en las tareas de sensibilización y actuar como nexo entre las DPE y las comunidades y personas indígenas a fin de solucionar los problemas que puedan presentarse para el desarrollo del operativo.

Los sensibilizadores desarrollaron las tareas implicadas en la campaña de difusión de la ECPI, especialmente entre la población indígena de cada provincia, y colaboraron en la distribución de las notas de aviso de realización de la ECPI a los hogares seleccionados en la muestra.

Los instructores, junto al personal del INDEC, dictaron los cursos de capacitación a encuestadores en diferentes sedes provinciales; aportaron los saberes propios de sus culturas y del área donde los

encuestadores debían realizar su trabajo, en algunos casos traduciendo oralmente a lenguas o idiomas indígenas contenidos de los cursos de capacitación.

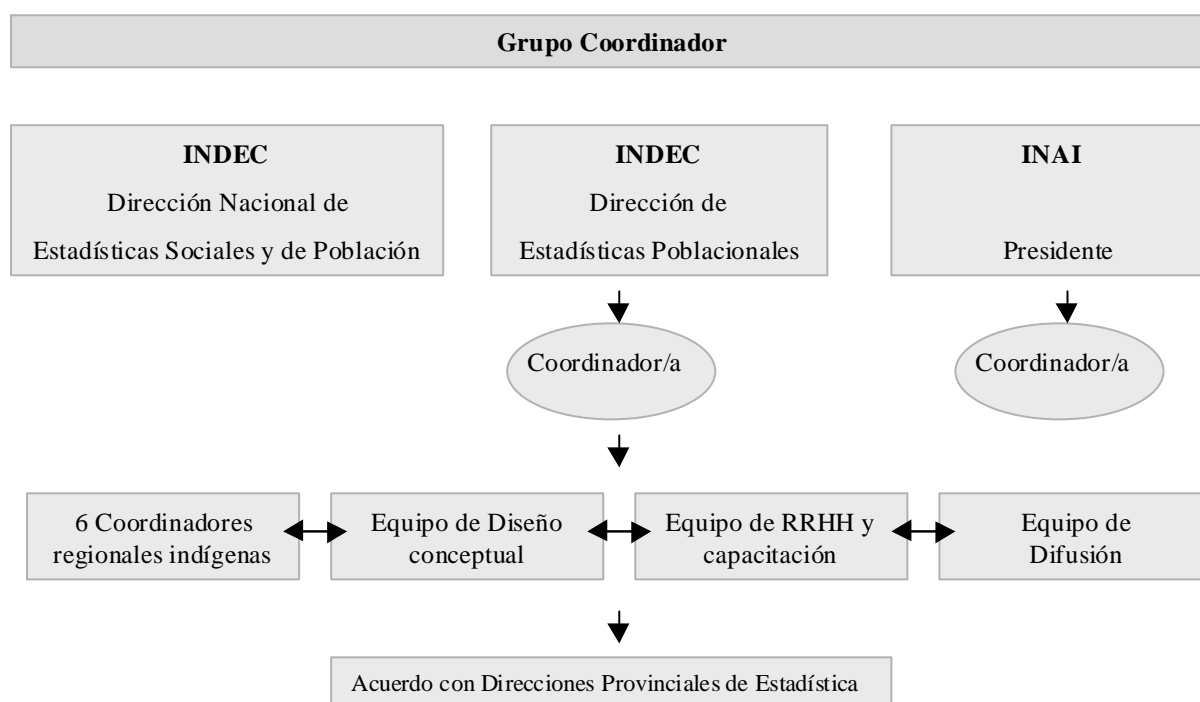
Los encuestadores visitaron a todos los domicilios seleccionados que conforman la muestra, completando el cuestionario según las indicaciones recibidas en los cursos de capacitación.

Por último, los ayudantes de campo colaboraron con el asistente cartográfico, los supervisores y los encuestadores en la localización de los domicilios a encuestar.

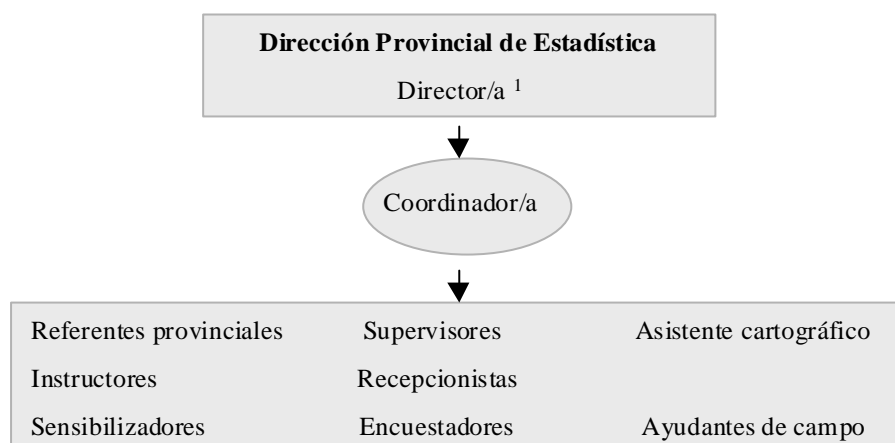
El diagrama que se encuentra a continuación, muestra con mayor claridad la estructura de organización del personal involucrado en el operativo a nivel nacional y provincial de la ECPI.

Diagrama 1

Nivel Nacional



Nivel Provincial



2.2 Objetivo

El objetivo de la Encuesta es cuantificar y caracterizar a la población que se reconoce perteneciente y/o descendiente de un pueblo indígena, que a la fecha del Censo 2001 residía en hogares donde al menos uno de sus miembros declaró pertenecer y/o descender de un pueblo indígena. La encuesta también permite caracterizar al conjunto de la población que integra esos hogares, aún cuando no todos los integrantes del hogar se reconozcan y/o desciendan de pueblos indígenas.

La ECPI hace preguntas que permiten conocer el **autorreconocimiento** de la pertenencia a un pueblo indígena de la población y, también si esta población tiene **ascendencia indígena**. Asimismo ha relevado información acerca del uso de lenguas o idiomas indígenas, características sociodemográficas, migración, educación, empleo, fecundidad, características habitacionales de los hogares, y otros temas.

2.3 Muestra

Se utilizó al Censo 2001 como marco de muestreo, considerando las respuestas positivas a la pregunta relativa a la presencia en el hogar de al menos una persona que se reconociera perteneciente y / o descendiente de un pueblo indígena y la distribución por pueblo de pertenencia.

La ECPI se realizó mediante muestras de hogares independientes para cada pueblo indígena y para las categorías de “otro pueblo” y pueblo “ignorado”. Se realizó un muestreo probabilístico bietápico con estratificación en cada una de las etapas de muestreo. **La muestra resultante representa a la población que reside en los hogares donde el Censo 2001 registró al menos una persona que se reconoce descendiente y/o perteneciente a un pueblo indígena.** Estas muestras están conformadas por alrededor de 57.000 hogares de todas las provincias del país.

La ECPI provee resultados para el conjunto de la **población que se reconoce perteneciente y/o descendiente en primera generación de pueblos indígenas (población indígena)** y de los hogares que conforma, estos datos pueden consultarse en **Resultados nacionales**. Adicionalmente provee estimaciones específicas para una variada gama de pueblos, esta información puede consultarse en **Resultados por pueblo**. Asimismo para cada uno de esos pueblos se presenta información a nivel nacional y de **Regiones muestrales**.

Las muestras regionales permiten obtener información para cada pueblo según regiones geográficas establecidas ad hoc. Estas *regiones muestrales* se definieron a partir de la combinación de dos criterios:

- localización tradicional de los pueblos indígenas en el actual territorio de nuestro país, de acuerdo con la bibliografía especializada en la temática;

- territorio actual de asentamiento, que se determinó combinando la información de la distribución geográfica de los hogares con respuesta afirmativa en la pregunta sobre pertenencia y/o descendencia de un pueblo indígena en el Censo 2001 y datos de las comunidades indígenas suministrados por el INAI, ONG e investigadores reconocidos en la temática.

Por tal motivo, cada uno de los pueblos indígenas seleccionados fue estudiado en las regiones necesarias para su adecuado análisis. En algunos casos estas regiones coinciden con una delimitación provincial, mientras que en otros, combinan dos o más provincias. Algunos pueblos fueron estudiados en varias regiones muestrales, y otros en una sola. En los anexos 1 y 2 se presentan para cada pueblo las regiones muestrales definidas organizadas por pueblo y por provincia.

Como en cualquier otro relevamiento estadístico de estas características, las posibilidades de dar información detallada de la totalidad de las variables incluidas en el cuestionario de la ECPI, para todas las regiones previstas, depende de la cantidad de casos muestrales efectivos y de la calidad de la información obtenida.

2.4 Implementación de la ECPI

Las tareas preparatorias de la ECPI comenzaron en 2003, conformándose en el INDEC el equipo central integrado por profesionales y asistentes técnicos de ese Instituto, seis coordinadores regionales indígenas y un representante del INAI.

En función de diversas cuestiones tales como el clima de las diferentes regiones del país y las posibilidades técnico – operativas del INDEC y de las DPE se estableció un cronograma de relevamiento de la Encuesta en la Ciudad de Buenos Aires y las 23 provincias del territorio nacional que se inició en mayo de 2004 en Tucumán y concluyó en diciembre de 2005 en la provincia de Buenos Aires.

Las actividades posteriores al relevamiento (ingreso de datos, codificación, evaluación de la calidad de la información y procesamiento, entre otras) se iniciaron a mediados de 2004.

La presentación de resultados comenzó en julio de 2005 con la difusión de gacetillas de prensa provinciales, conteniendo resultados relativos a la población que se reconoce perteneciente y/o descendiente en primera generación de un pueblo indígena, para aquellas regiones muestrales de las que forma parte cada provincia. En forma simultánea en noviembre de 2005 comenzaron a difundirse los primeros resultados provisionales por área temática específica relevada en la Encuesta y en 2007 la difusión de resultados definitivos.

ANEXO 1

Encuesta Complementaria de Pueblos Indígenas (ECPI) 2004 - 2005:

Regiones muestrales organizadas por pueblos indígenas

Ava guaraní

Región muestral 1.	Provincias de Jujuy y Salta
Región muestral 2.	Provincias de Corrientes, Entre Ríos, Misiones y Santa Fe
Región muestral 3.	Ciudad de Buenos Aires y 24 Partidos del Gran Buenos Aires

Chané

Región muestral 1.	Provincia de Salta
--------------------	--------------------

Charrúa

Región muestral 1.	Provincia de Entre Ríos
--------------------	-------------------------

Chorote

Región muestral 1.	Provincia de Salta
--------------------	--------------------

Chulupí

Región muestral 1.	Provincias de Formosa y Salta
--------------------	-------------------------------

Comechingón

Región muestral 1.	Provincia de Córdoba
--------------------	----------------------

Diaguíta/ diaguíta calchaquí

Región muestral 1.	Provincias de Jujuy, Salta y Tucumán
Región muestral 2.	Provincias de Catamarca, Córdoba, La Rioja, Santa Fe y Santiago de Estero
Región muestral 3.	Ciudad de Buenos Aires y 24 Partidos del Gran Buenos Aires

Guaraní

Región muestral 1.	Provincias de Jujuy y Salta
Región muestral 2.	Provincias de Corrientes, Entre Ríos, Misiones y Santa Fe
Región muestral 3.	Ciudad de Buenos Aires y 24 Partidos del Gran Buenos Aires

Huarpe

Región muestral 1.	Provincias de Mendoza, San Juan y San Luis
Región muestral 2.	Ciudad de Buenos Aires y 24 Partidos del Gran Buenos Aires

Kolla

Región muestral 1.	Provincias de Jujuy y Salta
Región muestral 2.	Ciudad de Buenos Aires y 24 Partidos del Gran Buenos Aires

Mapuche

Región muestral 1.	Provincias de Chubut, Neuquén, Río Negro, Santa Cruz y Tierra del Fuego
Región muestral 2.	Pampa y Resto de la Provincia de Buenos Aires

Región muestral 3.	Ciudad de Buenos Aires y 24 Partidos del Gran Buenos Aires
<u>Mbyá guaraní</u>	
Región muestral 1.	Provincia de Misiones
<u>Mocoví</u>	
Región muestral 1.	Provincias de Chaco y Santa Fe
<u>Ona</u>	
Región muestral 1.	Provincia de Tierra del Fuego
Región muestral 2.	Ciudad de Buenos Aires y 24 Partidos del Gran Buenos Aires
<u>Pilagá</u>	
Región muestral 1.	Provincias de Formosa
<u>Rankulche</u>	
Región muestral 1.	Provincia de La Pampa
Región muestral 2.	Ciudad de Buenos Aires y 24 Partidos del Gran Buenos Aires
<u>Tapiete</u>	
Región muestral 1.	Provincia de Salta
<u>Tehuelche</u>	
Región muestral 1.	Provincias de Chubut y Santa Cruz
Región muestral 2.	Ciudad de Buenos Aires y 24 Partidos del Gran Buenos Aires
<u>Toba</u>	
Región muestral 1.	Provincias de Chaco, Formosa y Santa Fe
Región muestral 2.	Ciudad de Buenos Aires y 24 Partidos del Gran Buenos Aires
<u>Tupí guaraní</u>	
Región muestral 1.	Provincias de Jujuy y Salta
Región muestral 2.	Provincias de Corrientes, Entre Ríos, Misiones y Santa Fe
Región muestral 3.	Ciudad de Buenos Aires y 24 Partidos del Gran Buenos Aires
<u>Wichí</u>	
Región muestral 1.	Provincias de Chaco, Formosa y Salta

Encuesta Complementaria de Pueblos Indígenas (ECPI) 2004 - 2005:

Pueblos indígenas y regiones muestrales organizadas por provincia:

Provincia	Pueblo/s indígena/s	Región muestral que integra la provincia
Ciudad de Buenos Aires	Ava Guaraní	→ Región muestral 3: Ciudad de Buenos Aires y 24 Partidos del Gran Buenos Aires
	Diaguita/diaguita calchaquí	→ Región muestral 3: Ciudad de Buenos Aires y 24 Partidos del Gran Buenos Aires
	Guaraní	→ Región muestral 3: Ciudad de Buenos Aires y 24 Partidos del Gran Buenos Aires
	Huarpe	→ Región muestral 2: Ciudad de Buenos Aires y 24 Partidos del Gran Buenos Aires
	Kolla	→ Región muestral 2: Ciudad de Buenos Aires y 24 Partidos del Gran Buenos Aires
	Mapuche	→ Región muestral 3: Ciudad de Buenos Aires y 24 Partidos del Gran Buenos Aires
	Ona	→ Región muestral 2: Ciudad de Buenos Aires y 24 Partidos del Gran Buenos Aires
	Rankulche	→ Región muestral 2: Ciudad de Buenos Aires y 24 Partidos del Gran Buenos Aires
	Tehuelche	→ Región muestral 2: Ciudad de Buenos Aires y 24 Partidos del Gran Buenos Aires
	Toba	→ Región muestral 2: Ciudad de Buenos Aires y 24 Partidos del Gran Buenos Aires
	Tupí guaraní	→ Región muestral 3: Ciudad de Buenos Aires y 24 Partidos del Gran Buenos Aires
Buenos Aires → 24 Partidos del Gran Buenos Aires	Ava guaraní	→ Región muestral 3: Ciudad de Buenos Aires y 24 Partidos del Gran Buenos Aires
	Diaguita/diaguita calchaquí	→ Región muestral 3: Ciudad de Buenos Aires y 24 Partidos del Gran Buenos Aires
	Guaraní	→ Región muestral 3: Ciudad de Buenos Aires y 24 Partidos del Gran Buenos Aires
	Huarpe	→ Región muestral 2: Ciudad de Buenos Aires y 24 Partidos del Gran Buenos Aires
	Kolla	→ Región muestral 2: Ciudad de Buenos Aires y 24 Partidos del Gran Buenos Aires
	Mapuche	→ Región muestral 3: Ciudad de Buenos Aires y 24 Partidos del Gran Buenos Aires
	Ona	→ Región muestral 2: Ciudad de Buenos Aires y 24 Partidos del Gran Buenos Aires
	Rankulche	→ Región muestral 2: Ciudad de Buenos Aires y 24 Partidos del Gran Buenos Aires
	Tehuelche	→ Región muestral 2: Ciudad de Buenos Aires y 24 Partidos del Gran Buenos Aires
	Toba	→ Región muestral 2: Ciudad de Buenos Aires y 24 Partidos del Gran Buenos Aires
	Tupí guaraní	→ Región muestral 3: Ciudad de Buenos Aires y 24 Partidos del Gran Buenos Aires

→ Resto de la Provincia de Buenos Aires	Mapuche	→ Región muestral 2: La Pampa y Resto de la Provincia de Buenos Aires
Catamarca	Diaguíta/diaguíta calchaquí	→ Región muestral 2: Catamarca, Córdoba, La Rioja, Santa Fe y Santiago del Estero
Chaco	Mocoví	→ Región muestral 1: Chaco y Santa Fe
	Toba	→ Región muestral 1: Chaco, Formosa y Santa Fe
	Wichí	→ Región muestral 1: Chaco, Formosa y Salta
Chubut	Mapuche	→ Región muestral 1: Chubut, Neuquén, Río Negro, Santa Cruz y Tierra del Fuego
	Tehuelche	→ Región muestral 1: Chubut y Santa Cruz
Córdoba	Comechingón	→ Región muestral 1: Córdoba
	Diaguíta/diaguíta calchaquí	→ Región muestral 2: Catamarca, Córdoba, La Rioja, Santa Fe y Santiago del Estero
Corrientes	Ava guaraní	→ Región muestral 2: Corrientes, Entre Ríos, Misiones y Santa Fe
	Guaraní	→ Región muestral 2: Corrientes, Entre Ríos, Misiones y Santa Fe
	Tupí guaraní	→ Región muestral 2: Corrientes, Entre Ríos, Misiones y Santa Fe
Entre Ríos	Ava guaraní	→ Región muestral 2: Corrientes, Entre Ríos, Misiones y Santa Fe
	Charrúa	→ Región muestral 1: Entre Ríos
	Guaraní	→ Región muestral 2: Corrientes, Entre Ríos, Misiones y Santa Fe
	Tupí guaraní	→ Región muestral 2: Corrientes, Entre Ríos, Misiones y Santa Fe
Formosa	Chulupí	→ Región muestral 1: Formosa y Salta
	Pilagá	→ Región muestral 1: Formosa
	Toba	→ Región muestral 1: Chaco, Formosa y Santa Fe
	Wichí	→ Región muestral 1: Chaco, Formosa y Salta
Jujuy	Ava guaraní	→ Región muestral 1: Jujuy y Salta
	Diaguíta/diaguíta calchaquí	→ Región muestral 1: Jujuy, Salta y Tucumán
	Guaraní	→ Región muestral 1: Jujuy y Salta
	Kolla	→ Región muestral 1: Jujuy y Salta
	Tupí guaraní	→ Región muestral 1: Jujuy y Salta
La Pampa	Mapuche	→ Región muestral 2: La Pampa y Resto de la Provincia de Buenos Aires
	Rankulche	→ Región muestral 1: La Pampa
La Rioja	Diaguíta/diaguíta calchaquí	→ Región muestral 2: Catamarca, Córdoba, La Rioja, Santa Fe y Santiago del Estero

Mendoza	Huarpe	→ Región muestral 1: Mendoza, San Juan y San Luis
Misiones	Ava guaraní	→ Región muestral 2: Corrientes, Entre Ríos, Misiones y Santa Fe
	Guaraní	→ Región muestral 2: Corrientes, Entre Ríos, Misiones y Santa Fe
	Mbyá guaraní	→ Región muestral 1: Misiones
	Tupí guaraní	→ Región muestral 2: Corrientes, Entre Ríos, Misiones y Santa Fe
Neuquén	Mapuche	→ Región muestral 1: Chubut, Neuquén, Río Negro, Santa Cruz y Tierra del Fuego
Río Negro	Mapuche	→ Región muestral 1: Chubut, Neuquén, Río Negro, Santa Cruz y Tierra del Fuego
Salta	Ava guaraní	→ Región muestral 1: Jujuy y Salta
	Chané	→ Región muestral 1: Salta
	Chorote	→ Región muestral 1: Salta
	Chulupí	→ Región muestral 1: Formosa y Salta
	Diaguita/diaguita calchaquí	→ Región muestral 1: Jujuy, Salta y Tucumán
	Guaraní	→ Región muestral 1: Jujuy y Salta
	Kolla	→ Región muestral 1: Jujuy y Salta
	Tapiete	→ Región muestral 1: Salta
	Tupí guaraní	→ Región muestral 1: Jujuy y Salta
	Wichí	→ Región muestral 1: Chaco, Formosa y Salta
San Juan	Huarpe	→ Región muestral 1: Mendoza, San Juan y San Luis
San Luis	Huarpe	→ Región muestral 1: Mendoza, San Juan y San Luis
Santa Cruz	Mapuche	→ Región muestral 1: Chubut, Neuquén, Río Negro, Santa Cruz y Tierra del Fuego, Antártida e Islas del Atlántico Sur
	Tehuelche	→ Región muestral 1: Chubut y Santa Cruz
Santa Fe	Ava guaraní	→ Región muestral 2: Corrientes, Entre Ríos, Misiones y Santa Fe
	Diaguita/ diaguita calchaquí	→ Región muestral 2: Chaco y Santa Fe
	Guaraní	→ Región muestral 2: Corrientes, Entre Ríos, Misiones y Santa Fe
	Mocoví	→ Región muestral 1: Chaco, Formosa y Santa Fe
	Tupí guaraní	→ Región muestral 2: Corrientes, Entre Ríos, Misiones y Santa Fe
	Toba	→ Región muestral 1: Chaco, Formosa y Santa Fe
Santiago del Estero	Diaguita/ diaguita calchaquí	→ Región muestral 2: Catamarca, Córdoba, La Rioja, Santa Fe y Santiago del Estero
Tierra del Fuego	Ona	→ Región muestral 1: Tierra del Fuego
	Mapuche	→ Región muestral 1: Chubut, Neuquén, Río Negro, Santa Cruz y Tierra del Fuego

Tucumán	Diaguita/diaguita calchaquí	→ Región muestral 1: Jujuy, Salta y Tucumán
---------	-----------------------------	---