

LA POBLACIÓN CON DISCAPACIDAD EN ARGENTINA

Primeros resultados de la Encuesta Nacional de Personas con Discapacidad, 2002-2003. (Complementaria del Censo 2001)

La necesidad de conocer, dimensionar, cuantificar y caracterizar la situación de las personas con discapacidad ha sido una inquietud reiterada en el nivel internacional y en Argentina en particular. Estimar el quantum de población que necesita de atención, evaluar los recursos que requeriría su asistencia y disponer de información para formular políticas -públicas y privadas- no sólo en el campo de la salud, sino también en el de la educación, el empleo y la promoción y asistencia social han caracterizado una serie de demandas sociales que requiere de ineludible tratamiento estadístico.

Si bien existen antecedentes sobre estimaciones de prevalencia de discapacidad, es a partir del Programa de Acción Mundial para las Personas con Discapacidad (1982) que se insta a los estados miembros a cooperar en el desarrollo de un sistema realista y práctico de obtención de datos, basados en recuentos totales o muestras representativas, según proceda, respecto a las diversas discapacidades.

En Argentina, la **Encuesta Nacional de Personas con Discapacidad (ENDI)¹** -Complementaria del Censo 2001- constituye la primera experiencia de este tipo de medición en el país y tiene por objetivo cuantificar y caracterizar a las personas con discapacidad.

Se entiende que la discapacidad es toda limitación en la actividad y restricción en la participación, que se origina en una deficiencia y que afecta a una persona en forma permanente para desenvolverse en su vida cotidiana dentro de su entorno físico y social. Por otra parte, esas limitaciones y restricciones no dependen solamente del individuo portador de la deficiencia, sino también del entorno físico y cultural en que se encuentran (por ej.: barreras arquitectónicas y urbanísticas; falta de recursos; no cumplimiento de la legislación vigente; discriminación, prejuicios, etc.).

En esta oportunidad, los primeros resultados de la ENDI informan que la población con discapacidad representa el **7,1 por ciento de la población total** que vive en localidades de 5.000 habitantes y más² y la prevalencia es levemente superior en las **mujeres (7,3 por ciento)** que en los **varones (6,8 por ciento)**. En números absolutos, **el total de las personas con discapacidad asciende a 2.176.123 (1.010.572 varones y 1.165.551 mujeres)**.

En las regiones Cuyo³, Pampeana⁴ y Noroeste Argentino⁵ el porcentaje de población con discapacidad es supe-

¹ Para un examen detallado de la metodología general de la ENDI véase:

www.indec.mecon.gov.ar - Censo 2001/Encuestas Complementarias/Encuesta Nacional de Personas con Discapacidad (ENDI)

² El Total del País abarca al conjunto de los centros urbanos del país con 5.000 habitantes o más.

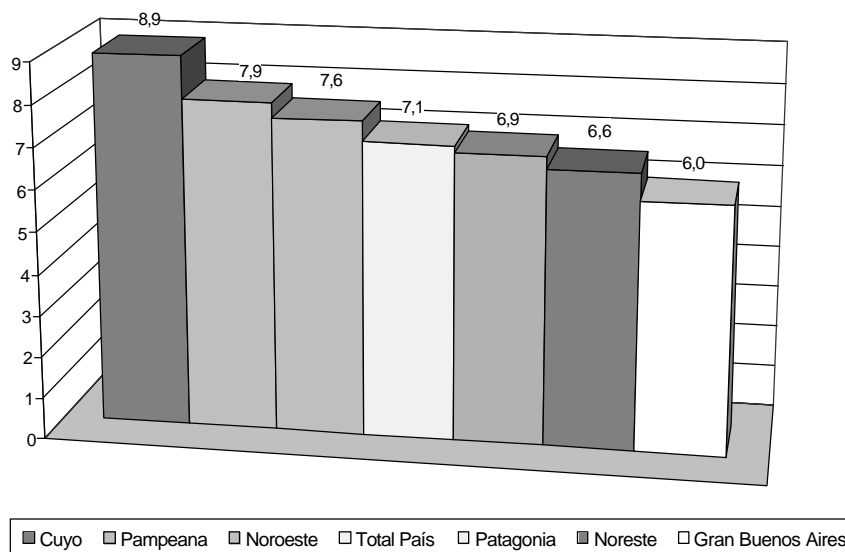
³ La Región Cuyo abarca al conjunto de los centros urbanos con 5.000 habitantes o más de las provincias de Mendoza, San Juan y San Luis.

⁴ La Región Pampeana abarca al conjunto de los centros urbanos con 5.000 habitantes o más de las provincias de Córdoba, Entre Ríos, La Pampa, Resto de Buenos Aires y Santa Fe.

⁵ La Región Noroeste Argentino (NOA) abarca al conjunto de los centros urbanos con 5.000 habitantes o más de las provincias de Catamarca, Jujuy, La Rioja, Salta, Santiago del Estero y Tucumán.

rior al que manifiesta el total nacional, en tanto aquél es menor en Patagonia⁶, Noreste⁷ y Gran Buenos Aires⁸ (Gráfico 1).

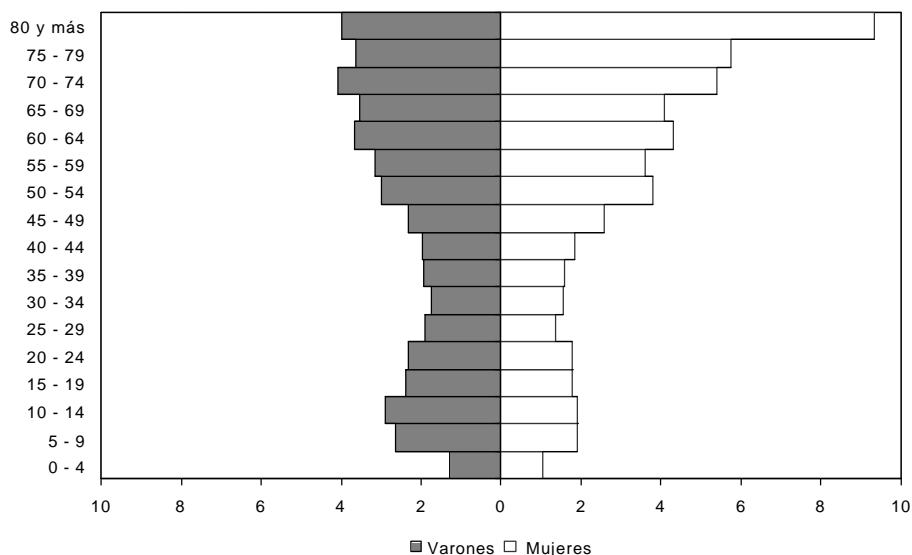
Gráfico 1. Total del país y regiones. Porcentaje de población con discapacidad. Año 2002-2003



Fuente: INDEC. Primera Encuesta Nacional de Personas con Discapacidad 2002-2003 - Complementaria del Censo 2001.

En cuanto a la **estructura por edad** de la población con discapacidad, los resultados presentan un porcentaje en ascenso a medida que se avanza en edad. El **3 por ciento del total del grupo de edad 0 a 14 años** (alrededor de 250.000 personas), el **5,5 por ciento de la población entre 15 y 64 años** (1.000.000 de personas aproximadamente) y el **28,3 por ciento de la población de 65 y más** (cerca de 860.000 personas), tienen alguna discapacidad (Gráfico 2).

Gráfico 2. Total del país. Pirámide de población con discapacidad. Año 2002-2003



Fuente: INDEC. Primera Encuesta Nacional de Personas con Discapacidad 2002-2003 - Complementaria del Censo 2001.

⁶ La Región Patagonia abarca al conjunto de los centros urbanos con 5.000 habitantes o más de las provincias de Chubut, Neuquén, Río Negro, Santa Cruz y Tierra del Fuego.

⁷ La Región del Noreste Argentino (NEA) abarca al conjunto de los centros urbanos con 5.000 habitantes o más de las provincias de Chaco, Corrientes, Formosa y Misiones.

⁸ La Región Gran Buenos Aires (GBA) comprende Ciudad de Buenos Aires y Partidos del Gran Buenos Aires.

En todas las regiones, el porcentaje de personas con discapacidad aumenta significativamente para el grupo de 65 años y más (Cuadro 1).

Cuadro 1. Total del país y regiones. Población con discapacidad y prevalencia de la discapacidad según grupos de edad. Año 2002-2003

Prevalencia por grupos de edad	Total del país	Regiones					
		Gran Buenos Aires	Cuyo	Pampeana	Patagonia	Noreste	Noroeste
Población con discapacidad	2.176.123	677.003	176.477	823.326	98.534	155.560	245.223
Total	7,1	6,0	8,9	7,9	6,9	6,6	7,6
0-14	3,0	2,4	3,7	3,0	3,7	3,4	3,8
15-64	5,5	4,2	7,7	6,0	5,9	5,8	7,0
65 y más	28,3	23,9	32,9	30,7	36,0	33,2	31,8

Fuente: INDEC. Primera Encuesta Nacional de Personas con Discapacidad 2002-2003 - Complementaria del Censo 2001.

En relación con la **cantidad de discapacidades por persona**, lo que puede reflejar cierto grado de criticidad, se observa que del total de personas con discapacidad, casi las tres cuartas partes (**73,9 por ciento**) **están afectadas por una sola discapacidad**, la quinta parte (**20,2 por ciento**) **por dos**, y una menor proporción (**5,9 por ciento**) **por tres y más discapacidades**. En todas las regiones se repite esta estructura de cantidad de discapacidades por persona (Cuadro 2).

Cuadro 2. Total del país y regiones. Población con discapacidad. Cantidad de discapacidades. Año 2002-2003

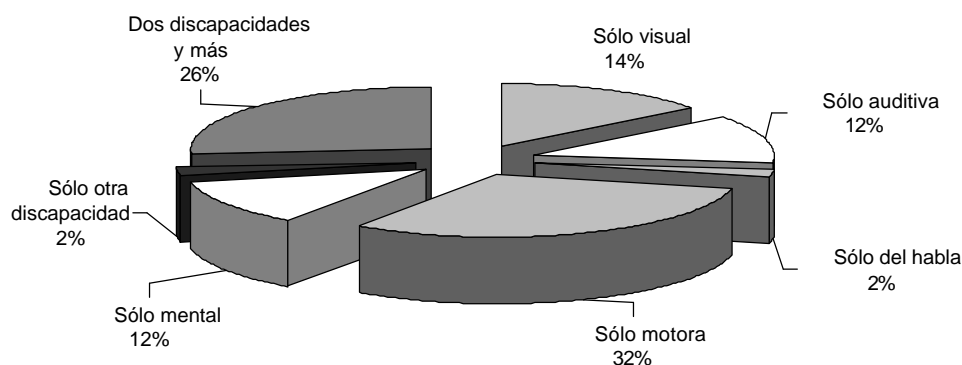
Prevalencia por grupos de edad	Total del país	Regiones					
		Gran Buenos Aires	Cuyo	Pampeana	Patagonia	Noreste	Noroeste
Total	2.176.123,0	677.003,0	176.477,0	823.326,0	98.534,0	155.560,0	245.223,0
Una discapacidad	73,9	76,1	72,7	74,4	74,9	70,5	69,4
Dos discapacidades	20,2	19,0	21,6	19,5	19,8	23,3	22,7
Tres discapacidades y más	5,9	5,0	5,7	6,1	5,3	6,2	7,9

Fuente: INDEC. Primera Encuesta Nacional de Personas con Discapacidad 2002-2003 - Complementaria del Censo 2001.

Del total de las personas con discapacidad (2.176.123) en las localidades de 5.000 habitantes o más del país (Gráfico 3):

- El 73,9 por ciento está afectada por una sola discapacidad:
 - 31,0 por ciento sólo por discapacidad motora
 - 14,4 por ciento sólo por discapacidad visual
 - 12,2 por ciento sólo por discapacidad auditiva
 - 12,1 por ciento sólo por discapacidad mental
 - 2,1 por ciento sólo por discapacidad del habla
 - 2,1 por ciento sólo por otro tipo de discapacidad
- El 26,1 por ciento restante manifiesta dos o más discapacidades

Gráfico 3. Total del país. Población con discapacidad según cantidad y tipo de discapacidad. Año 2002-2003



Fuente: INDEC. Primera Encuesta Nacional de Personas con Discapacidad 2002-2003 - Complementaria del Censo 2001.

Cuadro 3. Total del país y regiones. Población con discapacidad. Cantidad y tipo de discapacidad. Año 2002-2003

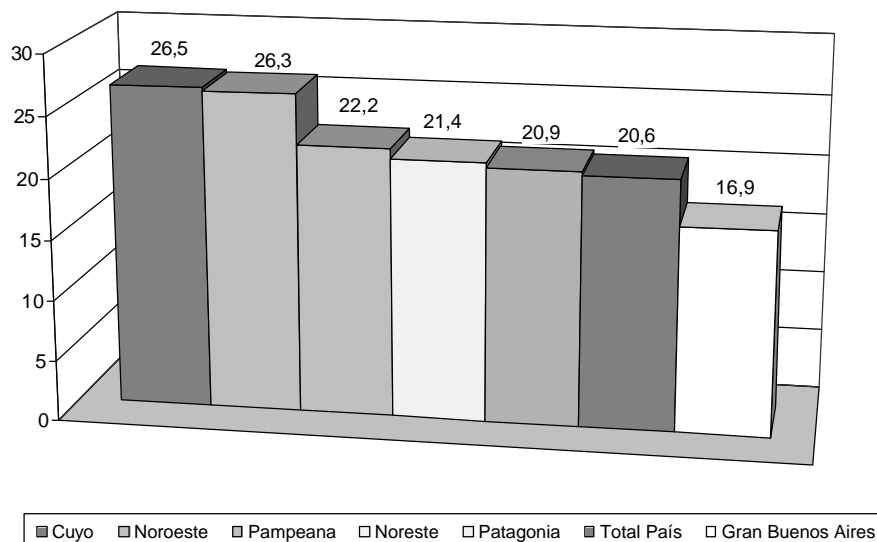
Prevalencia por grupos de edad	Total del país	Regiones					
		Gran Buenos Aires	Cuyo	Pampeana	Patagonia	Noreste	Noroeste
Total	2.176.123,0	677.003,0	176.477,0	823.326,0	98.534,0	155.560,0	245.223,0
Sólo visual	14,4	12,1	16,9	16,3	14,1	12,8	14,4
Sólo auditiva	12,2	12,6	11,0	12,3	14,0	12,6	10,8
Sólo del habla	2,1	1,6	1,9	2,1	3,3	3,4	2,6
Sólo motora	31,0	34,6	29,0	30,3	29,9	26,3	28,0
Sólo mental	12,1	12,7	12,2	11,9	10,6	12,7	11,3
Sólo otra discapacidad	2,1	2,6	1,7	1,5	3,0	2,6	2,3
Dos discapacidades o más	26,1	23,9	27,3	25,6	25,1	29,5	30,6

Fuente: INDEC. Primera Encuesta Nacional de Personas con Discapacidad 2002-2003 - Complementaria del Censo 2001.

Por último, el **20,6 por ciento de los hogares** de las localidades de 5.000 habitantes o más albergan al menos una persona con discapacidad. Es decir que en aproximadamente uno de cada cinco hogares del país reside por lo menos una persona con discapacidad. El valor absoluto, que asciende a **1.802.051 hogares**, brinda una idea acerca de la magnitud real de la situación, dado que tanto la familia como el resto de los miembros del hogar también se ven involucrados o afectados de algún modo por la necesidad de brindar atención y contención a la persona con discapacidad.

Son las regiones Cuyo y Noroeste Argentino las que superan en mayor medida el valor nacional alcanzando más del 26 por ciento. Por el contrario, es la región Gran Buenos Aires la que presenta menor proporción de hogares con al menos una persona con discapacidad (16,9 por ciento) (Gráfico 4).

Gráfico 4. Total del país y regiones. Porcentaje de hogares con personas con discapacidad. Año 2002-2003



Fuente: INDEC. Primera Encuesta Nacional de Personas con Discapacidad 2002-2003 - Complementaria del Censo 2001.

Los próximos resultados de la Encuesta a difundir refieren al autovalimiento -si las personas con discapacidad pueden comer, beber, lavarse y cuidar de su aspecto por sí mismos o necesitan ayuda, y si pueden realizar las tareas domésticas, las compras, salir y viajar en transporte público por sí mismos, con ayuda o directamente no pueden según la edad, el sexo y el tipo de discapacidad.

© Queda hecho el depósito de la Ley Nº 11.723

Buenos Aires, 2004

Las publicaciones editadas por el Instituto Nacional de Estadística y Censos se encuentran a la venta en INDEC, Centro Estadístico de Servicios, Julio A. Roca 615, Ciudad Autónoma de Buenos Aires P.B., C.P. 1067, Argentina.

Por cualquier consulta puede dirigirse personalmente al Centro Estadístico de Servicios, o bien comunicarse a los tel.: 4349-9650/52/54/62, al fax: 4349-9621, o a través de correo electrónico: ces@indec.mecon.gov.ar.

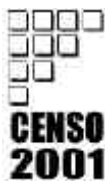
INTERNET: www.indec.gov.ar

Horario de atención: 9:30 a 16:00 hs.

AQUÍ SE CUENTA

REVISTA INFORMATIVA DEL CENSO 2001

NÚMERO 14
DICIEMBRE 2004



- La versión digital de los números de **Aquí se cuenta** puede consultarse en la página del Censo 2001, ingresando a www.indec.gov.ar
- Los próximos números de **Aquí se cuenta** saldrán al principio de los meses siguientes de acuerdo a lo establecido en el Calendario de Difusión de las estadísticas.