



Buenos Aires, 23 de agosto de 2016

Mercado de Trabajo: principales indicadores

Segundo trimestre de 2016

La Encuesta Permanente de Hogares (EPH) es un programa nacional de producción sistemática y permanente de indicadores sociales que lleva a cabo el Instituto Nacional de Estadística y Censos (INDEC) conjuntamente con las Direcciones Provinciales de Estadística (DPE). Tiene por objeto relevar las características sociodemográficas y socioeconómicas de la población.

En su modalidad original, se ha venido aplicando en Argentina desde 1973, a través de la medición puntual de dos ondas anuales (mayo y octubre). A partir de 2003, la EPH pasó a ser un relevamiento continuo que produce datos con frecuencia trimestral.

En este informe se difunden los resultados correspondientes al segundo trimestre de 2016. No se incluyen datos de trimestres anteriores dado que, conforme a la emergencia estadística (!), el INDEC ha dispuesto que las series publicadas con posterioridad al primer trimestre de 2007 y hasta el cuarto trimestre de 2015, deben ser consideradas con reservas.

Para mayor detalle, consultar el anexo del informe de prensa, disponible en:

http://www.indec.gov.ar/ftp/cuadros/sociedad/anexo_informe_eph_23_08_16.pdf

1. Resultados segundo trimestre de 2016

1.1 Principales indicadores. Total 31 aglomerados urbanos

Tasas	Total 31 aglomerados
	Año 2016
	2° Trimestre
Actividad	46,0
Empleo	41,7
Desocupación abierta	9,3
Ocupados demandantes de empleo	15,7
Subocupación	11,2
Subocupación demandante	7,7
Subocupación no demandante	3,5

(!) Decretos 181/15 y 55/16.

Signos convencionales:

- * Dato provisorio
- Dato igual a cero
- – Dato ínfimo, menos de la mitad del último dígito mostrado
- ... Dato no disponible a la fecha de presentación de los resultados
- e Dato estimado

1. Resultados segundo trimestre de 2016	1
1.1 Principales indicadores. Total 31 aglomerados urbanos	1
1.2 Principales indicadores por áreas geográficas. Segundo trimestre de 2016	3
1.3 Población de referencia del área cubierta por la EPH. Total 31 aglomerados urbanos. Segundo trimestre de 2016 (en miles)	4
1.4 Estimaciones de la tasa de desocupación abierta y de sus respectivos coeficientes de variación, intervalos del 90% de confianza. Total 31 aglomerados urbanos. Segundo trimestre de 2016	5
1.5 Grupos de población económicamente activa según tipo de presión sobre el mercado de trabajo. Total 31 aglomerados urbanos. Segundo trimestre de 2016	6
1.6 Otros indicadores sociolaborales para la población de 14 años y más. Total 31 aglomerados urbanos. Segundo trimestre de 2016	7
2. Aspectos metodológicos	9
2.1 Características de la muestra	9
2.2 Acerca de la cobertura geográfica	9
2.3 Acerca de las proyecciones de población	10
2.4 Definiciones básicas	10
2.5 Cálculo de tasas	10
2.6 Período de referencia	10

1.2 Principales indicadores por áreas geográficas. Segundo trimestre de 2016

Área geográfica	Tasas de						
	Actividad	Empleo	Desocupa- ción	Ocupados demandantes de empleo	Subocupa- ción	Subocupa- ción deman- dante	Subocupa- ción no de- mandante
Total 31 aglomerados urbanos	46,0	41,7	9,3	15,7	11,2	7,7	3,5
Aglomerados del interior	43,9	40,5	7,7	13,3	9,3	7,1	2,1
Regiones							
Gran Buenos Aires	47,7	42,7	10,6	17,6	12,7	8,2	4,6
Ciudad Autónoma de Buenos Aires (1)	56,1	51,4	8,5	14,0	10,3	6,6	3,7
Partidos del GBA (1)	45,6 (5)	40,5 (5)	11,2 (5)	18,6 (5)	13,5 (5)	8,7 (5)	4,8 (5)
Cuyo	42,6	40,4	5,2	8,0	6,6	5,1	1,5
Gran Mendoza (1)	43,9 (5)	41,9 (5)	4,4 (5)	8,1 (5)	6,7 (5)	5,9 (5)	0,9 (5)
Gran San Juan (2)	41,2 (5)	38,0 (5)	7,8 (5)	9,1 (5)	8,0 (5)	4,6 (5)	3,4 (5)
San Luis - El Chorrillo (2)	40,2	39,1	2,8	5,2	2,6	2,6	0,0
Noreste	40,5	38,5	4,9	5,9	5,3	4,0	1,4
Corrientes (2)	42,4	40,2	5,1	4,0	3,4	2,2	1,2
Formosa (2)	34,1	32,2	5,6	5,1	5,9	3,7	2,2
Gran Resistencia (2)	39,2 (5)	37,5 (5)	4,3 (5)	6,4 (5)	4,2 (5)	3,4(5)	0,9 (5)
Posadas (2)	44,5	42,2	5,1	7,8	8,1	6,5	1,5
Noroeste	42,5	39,6	6,8	18,6	10,2	8,4	1,8
Gran Catamarca (2)	47,4	43,4	8,5	15,5	7,2	4,3	2,9
Gran Tucumán - Tafí Viejo (1)	44,0	40,7	7,4	22,5	13,9	12,0	2,0
Jujuy - Palpalá (2)	42,3	40,4	4,5	16,2	11,0	9,2	1,8
La Rioja (2)	41,7 (5)	39,9 (5)	4,4 (5)	10,2 (5)	9,8 (5)	8,7 (5)	1,2 (5)
Salta (1)	41,9	38,2	8,9	21,6	6,5	4,8	1,7
Santiago del Estero - La Banda (2)	37,6(5)	36,1 (5)	3,9 (5)	11,9 (5)	8,3 (5)	6,9 (5)	1,4 (5)
Pampeana	45,8	41,4	9,6	15,1	11,3	8,4	2,8
Bahía Blanca - Cerri (2)	45,2	41,7	7,7	11,0	5,9	4,8	1,1
Concordia (2)	39,5 (4)	37,2 (4)	5,8 (4)	13,6 (4)	11,9 (4)	9,4 (4)	2,5 (4)
Gran Córdoba (1)	47,4	42,0	11,5	21,2	14,1	10,3	3,9
Gran La Plata (1)	45,8	42,7	6,9	13,4	12,9	10,5	2,4
Gran Rosario (1)	47,9	42,3	11,7	13,2	10,1	7,9	2,2
Gran Paraná (2)	43,6 (4)	41,8 (4)	4,1 (4)	15,6 (4)	8,1 (4)	6,1 (4)	2,0 (4)
Gran Santa Fe (1)	41,4	39,3	5,0	6,1	6,4	4,8	1,6
Mar del Plata (1) (3)	45,6	40,3	11,6	20,1	15,5	10,3	5,2
Río Cuarto (2)	45,9	41,1	10,5	10,6	6,7	4,4	2,4
Santa Rosa - Toay (2)	40,6	38,7	4,7	8,6	8,8	7,0	1,8
San Nicolás - Villa Constitución (2)	39,9 (5)	36,6 (5)	8,4 (5)	3,1 (5)	3,3 (5)	2,8 (5)	0,4 (5)
Patagónica	43,8	41,0	6,3	7,1	3,4	2,7	0,7
Comodoro Rivadavia - Rada Tilly (2)	40,7	39,8	2,4	8,0	2,4	1,6	0,8
Neuquén - Plottier (2)	46,2	42,2	8,6	7,7	3,5	3,4	0,2
Río Gallegos (2)	45,6	42,7	6,3	7,5	2,3	2,1	0,2
Ushuaia - Río Grande (2)	45,0	41,9	6,9	3,0	4,3	2,2	2,1
Rawson - Trelew (2)	43,9 (5)	40,9 (5)	7,0 (5)	9,1 (5)	4,2 (5)	3,4 (5)	0,8 (5)
Viedma - Carmen de Patagones (2)	38,6	36,8	4,6	5,8	3,4	3,1	0,4
Total aglomerados de 500.000 y más habitantes	46,9	42,2	10,1	17,1	12,3	8,3	3,9
Total aglomerados de menos de 500.000 habitantes	41,9	39,5	5,9	9,1	6,2	4,7	1,5

(1) Aglomerados de 500.000 y más habitantes.

(2) Aglomerados de menos de 500.000 habitantes.

(3) A partir del diseño muestral implementado desde el tercer trimestre de 2013 la localidad de Batán deja de formar parte del aglomerado.

(4) Cobertura geográfica en revisión de su completitud espacial y sujeta a verificación cartográfica. Población omitida en el diseño muestral implementado desde el tercer trimestre de 2013: Concordia 42.297 personas (28,3%), Paraná 52.507 personas (19,9%).

(5) Cobertura geográfica en revisión de su completitud espacial y sujeta a verificación cartográfica. Ver detalle de omisión en Aspectos metodológicos, punto 2.2 página 9.

**1.3 Población de referencia del área cubierta por la EPH. Total 31 aglomerados urbanos.
Segundo trimestre de 2016 (en miles)**

Área geográfica	Población (en miles)					
	Total	Económicamente activa	Ocupada	Desocupada	Ocupada demandante de empleo	Subocupada
Total 31 aglomerados urbanos	27.201	12.503	11.338	1.165	1.963	1.401
Aglomerados del interior	12.505	5.494	5.070	425	732	508
Regiones						
Gran Buenos Aires	14.696	7.009	6.268	740	1.231	892
Ciudad Autónoma de Buenos Aires ⁽¹⁾	2.918	1.638	1.498	140	230	169
Partidos del GBA ⁽¹⁾	11.778 ⁽⁵⁾	5.370 ⁽⁵⁾	4.770 ⁽⁵⁾	601 ⁽⁵⁾	1.001 ⁽⁵⁾	723 ⁽⁵⁾
Cuyo	1.650	703	666	36	56	46
Gran Mendoza ⁽¹⁾	933 ⁽⁵⁾	409 ⁽⁵⁾	391 ⁽⁵⁾	18 ⁽⁵⁾	33 ⁽⁵⁾	27 ⁽⁵⁾
Gran San Juan ⁽²⁾	497 ⁽⁵⁾	205 ⁽⁵⁾	189 ⁽⁵⁾	16 ⁽⁵⁾	19 ⁽⁵⁾	16 ⁽⁵⁾
San Luis - El Chorrillo ⁽²⁾	221	89	86	3	5	2
Noreste	1.344	545	518	27	32	29
Corrientes ⁽²⁾	367	156	148	8	6	5
Formosa ⁽²⁾	241	82	78	5	4	5
Gran Resistencia ⁽²⁾	382 ⁽⁵⁾	150 ⁽⁵⁾	143 ⁽⁵⁾	6 ⁽⁵⁾	10 ⁽⁵⁾	6 ⁽⁵⁾
Posadas ⁽²⁾	353	157	149	8	12	13
Noroeste	2.605	1.106	1.031	75	206	113
Gran Catamarca ⁽²⁾	212	101	92	9	16	7
Gran Tucumán - Tafí Viejo ⁽¹⁾	876	385	356	28	87	54
Jujuy - Palpalá ⁽²⁾	333	141	135	6	23	16
La Rioja ⁽²⁾	201 ⁽⁵⁾	84 ⁽⁵⁾	80 ⁽⁵⁾	4 ⁽⁵⁾	9 ⁽⁵⁾	8 ⁽⁵⁾
Salta ⁽¹⁾	604	253	231	23	55	17
Santiago del Estero - La Banda ⁽²⁾	379 ⁽⁵⁾	142 ⁽⁵⁾	137 ⁽⁵⁾	6 ⁽⁵⁾	17 ⁽⁵⁾	12 ⁽⁵⁾
Pampeana	5.914	2.707	2.447	259	407	306
Bahía Blanca - Cerri ⁽²⁾	307	139	128	11	15	8
Concordia ⁽²⁾	109 ⁽⁴⁾	43 ⁽⁴⁾	41 ⁽⁴⁾	3 ⁽⁴⁾	6 ⁽⁴⁾	5 ⁽⁴⁾
Gran Córdoba ⁽¹⁾	1.523	722	640	83	153	102
Gran La Plata ⁽¹⁾	853	391	364	27	52	50
Gran Rosario ⁽¹⁾	1.287	617	545	72	82	62
Gran Paraná ⁽²⁾	218 ⁽⁴⁾	95 ⁽⁴⁾	91 ⁽⁴⁾	4 ⁽⁴⁾	15 ⁽⁴⁾	8 ⁽⁴⁾
Gran Santa Fe ⁽¹⁾	516	214	203	11	13	14
Mar del Plata ⁽¹⁾ ⁽⁵⁾	622	284	251	33	57	44
Río Cuarto ⁽²⁾	172	79	71	8	8	5
Santa Rosa - Toay ⁽²⁾	122	50	47	2	4	4
San Nicolás - Villa Constitución ⁽²⁾	185 ⁽⁵⁾	74 ⁽⁵⁾	68 ⁽⁵⁾	6 ⁽⁵⁾	2 ⁽⁵⁾	2 ⁽⁵⁾
Patagónica	992	434	407	27	31	15
Comodoro Rivadavia - Rada Tilly ⁽²⁾	217	88	86	2	7	2
Neuquén - Plottier ⁽²⁾	291	135	123	12	10	5
Río Gallegos ⁽²⁾	112	51	48	3	4	1
Ushuaia - Río Grande ⁽²⁾	149	67	62	5	2	3
Rawson - Trelew ⁽²⁾	135 ⁽⁵⁾	59 ⁽⁵⁾	55 ⁽⁵⁾	4 ⁽⁵⁾	5 ⁽⁵⁾	2 ⁽⁵⁾
Viedma - Carmen de Patagones ⁽²⁾	88	34	32	2	2	1
Total aglomerados de 500.000 y más habitantes	21.909	10.283	9.249	1.035	1.762	1.262
Total aglomerados de menos de 500.000 habitantes	5.292	2.220	2.089	131	201	138

⁽¹⁾ Aglomerados de 500.000 y más habitantes.

⁽²⁾ Aglomerados de menos de 500.000 habitantes.

⁽³⁾ A partir del diseño muestral implementado desde el tercer trimestre de 2013 la localidad de Batán deja de formar parte del aglomerado.

⁽⁴⁾ Cobertura geográfica en revisión de su completitud espacial y sujeta a verificación cartográfica. Población omitida en el diseño muestral implementado desde el tercer trimestre de 2013: Concordia 42.297 personas (28,3%), Paraná 52.507 personas (19,9%).

⁽⁵⁾ Cobertura geográfica en revisión de su completitud espacial y sujeta a verificación cartográfica. Ver detalle de omisión en Aspectos metodológicos, punto 2.2 página 9.

Nota: ver Aspectos metodológicos, punto 2.3 página 10.

1.4 Estimaciones de la tasa de desocupación abierta y de sus respectivos coeficientes de variación, intervalos del 90% de confianza. Total 31 aglomerados urbanos. Segundo trimestre de 2016

Área geográfica	Desocupación	Coeficiente de variación	Intervalo de confianza	
			Límite inferior	Límite superior
Total 31 aglomerados urbanos	9,3	3,6	8,7	9,9
Aglomerados del interior	7,7	3,7	7,2	8,2
Regiones				
Gran Buenos Aires	10,6	5,2	9,7	11,5
Ciudad Autónoma de Buenos Aires (1)	8,5	14,1	6,5	10,5
Partidos del GBA (1)	11,2 (5)	5,5 (5)	10,2 (5)	12,2 (5)
Cuyo	5,2	10,3	4,3	6,1
Gran Mendoza (1)	4,4 (5)	15,7 (5)	3,3 (5)	5,5 (5)
Gran San Juan (2)	7,8 (5)	15,2 (5)	5,9 (5)	9,7 (5)
San Luis - El Chorrillo (2)	2,8	20,4	1,8	3,8
Noreste	4,9	11,5	4,0	5,8
Corrientes (2)	5,1	18,8	3,5	6,7
Formosa (2)	5,6	23,7	3,4	7,8
Gran Resistencia (2)	4,3 (5)	29,4 (5)	2,2 (5)	6,4 (5)
Posadas (2)	5,1	20,5	3,4	6,8
Noroeste	6,8	6,6	6,1	7,5
Gran Catamarca (2)	8,5	12,8	6,7	10,3
Gran Tucumán - Tafí Viejo (1)	7,4	13,9	5,7	9,1
Jujuy - Palpalá (2)	4,5	15,7	3,3	5,7
La Rioja (2)	4,4 (5)	16,8 (5)	3,2 (5)	5,6 (5)
Salta (1)	8,9	9,5	7,5	10,3
Santiago del Estero - La Banda (2)	3,9 (5)	18,4 (5)	2,7 (5)	5,1 (5)
Pampeana	9,6	5,2	8,8	10,4
Bahía Blanca - Cerri (2)	7,7	14,1	5,9	9,5
Concordia (2)	5,8 (4)	19,3 (4)	4,0 (4)	7,6 (4)
Gran Córdoba (1)	11,5	10,2	9,6	13,4
Gran La Plata (1)	6,9	15,4	5,2	8,6
Gran Rosario (1)	11,7	11,0	9,6	13,8
Gran Paraná (2)	4,1 (4)	19,1 (4)	2,8 (4)	5,4 (4)
Gran Santa Fe (1)	5,0	28,8	2,6	7,4
Mar del Plata (1) (2)	11,6	11,0	9,5	13,7
Río Cuarto (2)	10,5	11,3	8,6	12,4
Santa Rosa - Toay (2)	4,7	30,3	2,4	7,0
San Nicolás - Villa Constitución (2)	8,4 (5)	17,9 (5)	5,9 (5)	10,9 (5)
Patagónica	6,3	9,2	5,3	7,3
Comodoro Rivadavia - Rada Tilly (2)	2,4	25,6	1,4	3,4
Neuquén - Plottier (2)	8,6	16,6	6,2	11,0
Río Gallegos (2)	6,3	20,9	4,1	8,5
Ushuaia - Río Grande (2)	6,9	19,4	4,7	9,1
Rawson - Trelew (2)	7,0 (5)	19,0 (5)	4,8 (5)	9,2 (5)
Viedma - Carmen de Patagones (2)	4,6	26,8	2,6	6,6
Total aglomerados de 500.000 y más habitantes	10,1	4,0	9,4	10,8
Total aglomerados de menos de 500.000 habitantes	5,9	4,3	5,5	6,3

(1) Aglomerados de 500.000 y más habitantes.

(2) Aglomerados de menos de 500.000 habitantes.

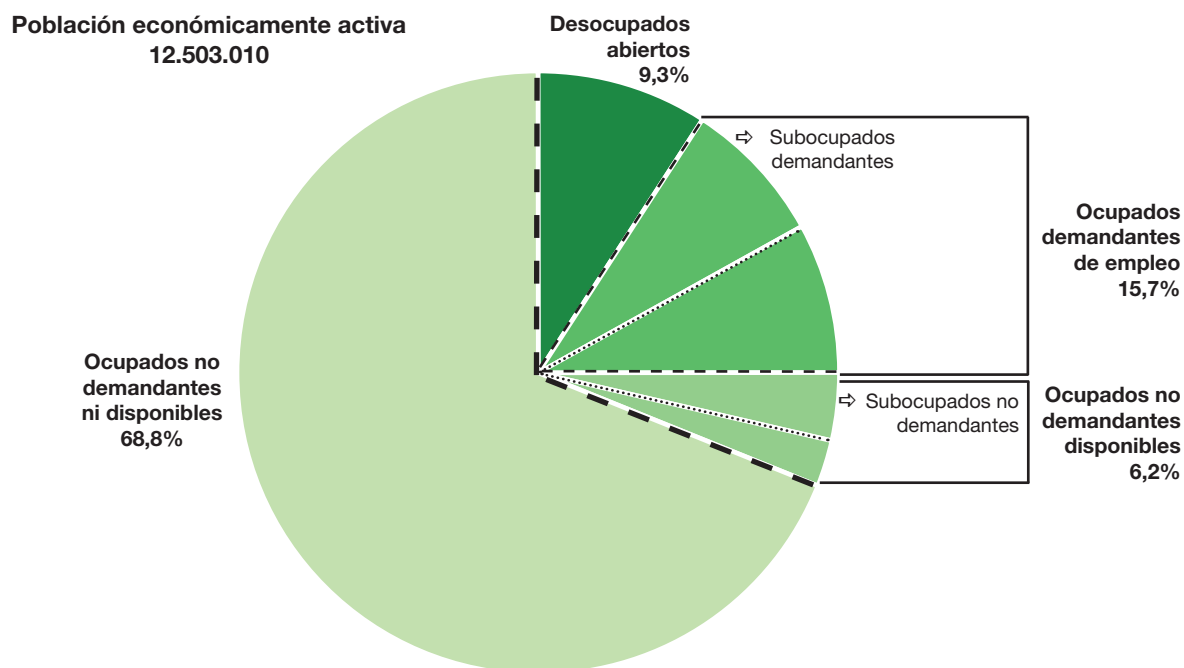
(3) A partir del diseño muestral implementado desde el tercer trimestre de 2013 la localidad de Batán deja de formar parte del aglomerado.

(4) Cobertura geográfica en revisión de su completitud espacial y sujeta a verificación cartográfica. Población omitida en el diseño muestral implementado desde el tercer trimestre de 2013: Concordia 42.297 personas (28,3%), Paraná 52.507 personas (19,9%).

(5) Cobertura geográfica en revisión de su completitud espacial y sujeta a verificación cartográfica. Ver detalle de omisión en Aspectos metodológicos, punto 2.2 página 9.

1.5 Grupos de población económicamente activa según tipo de presión sobre el mercado de trabajo.
Total 31 aglomerados urbanos. Segundo trimestre de 2016

Gráfico 1. Grupos de población económicamente activa según tipo de presión sobre el mercado de trabajo.
Total 31 aglomerados urbanos. Segundo trimestre de 2016



La Población Económicamente Activa (PEA) esta compuesta por los ocupados y los desocupados. Este último grupo presiona activamente sobre el mercado laboral en búsqueda de una ocupación. A fin de tener un indicador sobre la presión global se suman los ocupados que, si bien tienen un empleo, buscan activamente otro (ocupados demandantes). En una gradación menor de presión laboral, se encuentran aquellos ocupados que no demandan activamente otro empleo pero están dispuestos a extender su jornada de trabajo. Ejemplo de estos son los subocupados no demandantes y otros ocupados no demandantes disponibles.

Los grupos de población que aparecen en el Gráfico 1, están representados según el tipo de su presión sobre el mercado laboral. Se distinguen los siguientes agrupamientos (!).

- **Desocupados abiertos**
- **Ocupados demandantes de empleo**
 - Subocupados demandantes
 - Otros ocupados demandantes
- **Ocupados no demandantes disponibles**
 - Subocupados no demandantes
 - Otros ocupados no demandantes disponibles
- **Ocupados no demandantes ni disponibles**

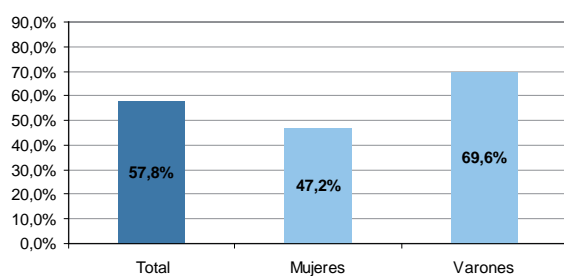
(!) Cada una de estas categorías están definidas en el punto 2.4 Definiciones básicas.

**1.6 Otros indicadores sociolaborales para la población de 14 años y más.
Total 31 aglomerados urbanos. Segundo trimestre de 2016**

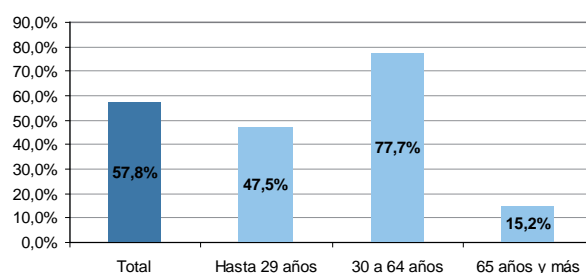
Indicadores específicos Población de 14 años y más	
Tasa de actividad	57,8
Tasa de actividad mujeres	47,2
Tasa de actividad varones	69,6
Tasa de actividad jefes de hogar	67,7
Tasa de actividad hasta 29 años	47,5
Tasa de actividad de 30 a 64 años	77,7
Tasa de actividad de 65 años y más	15,2
Tasa de empleo	52,4
Tasa de empleo mujeres	42,2
Tasa de empleo varones	63,7
Tasa de empleo jefes de hogar	64,0
Tasa de empleo hasta 29 años	38,5
Tasa de empleo de 30 a 64 años	73,1
Tasa de empleo de 65 años y más	14,6
Tasa de desocupación	9,3
Tasa de desocupación mujeres	10,5
Tasa de desocupación varones	8,5
Tasa de desocupación jefes de hogar	5,5
Tasa de desocupación hasta 29 años	18,9
Tasa de desocupación de 30 a 64 años	5,8
Tasa de desocupación de 65 años y más	4,4
Tasa de subocupación	11,2
Tasa de subocupación mujeres	13,9
Tasa de subocupación varones	9,2
Asalariados sin descuento jubilatorio	33,4

Tasas de actividad específicas. Segundo trimestre de 2016

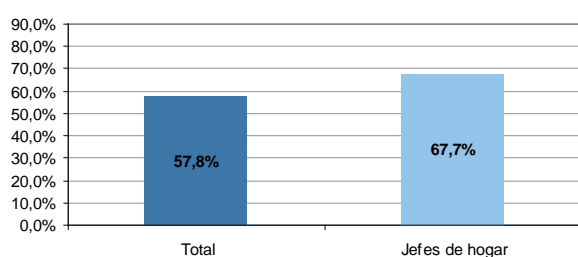
Tasa de actividad según sexo



Tasa de actividad según tramos de edad

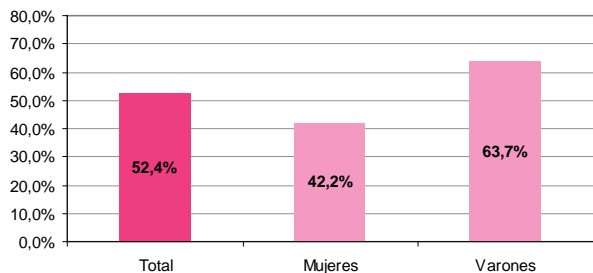


Tasa de actividad de jefes de hogar

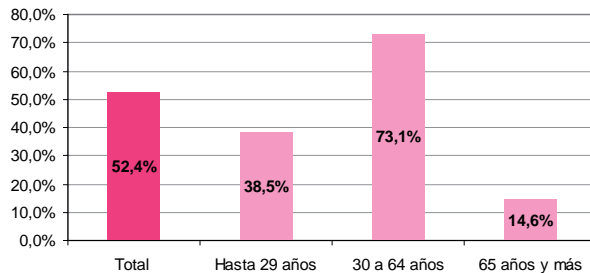


Tasas de empleo específicas. Segundo trimestre de 2016

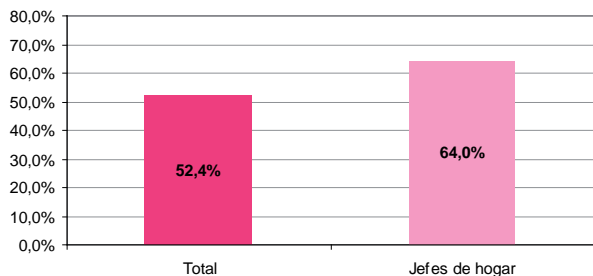
Tasa de empleo según sexo



Tasa de empleo según tramos de edad

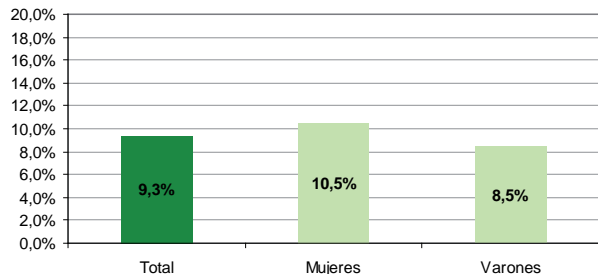


Tasa de empleo de jefes de hogar

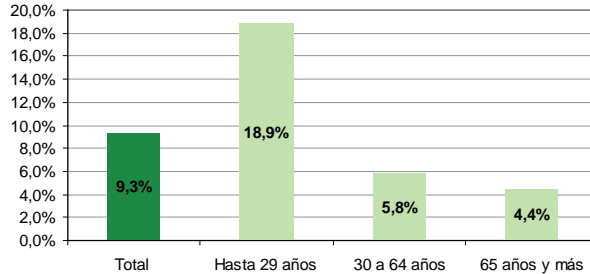


Tasas de desocupación específicas. Segundo trimestre de 2016

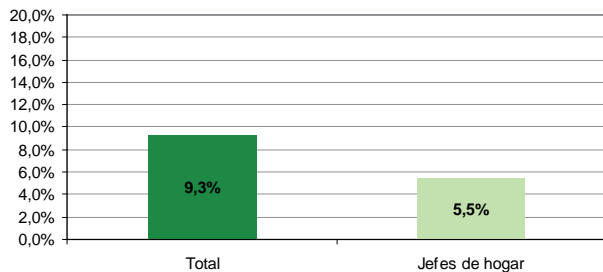
Tasa de desocupación según sexo



Tasa de desocupación según tramos de edad



Tasa de desocupación de jefes de hogar



2. Aspectos metodológicos

2.1 Características de la muestra

La EPH se basa en una muestra probabilística, estratificada, en dos etapas de selección. Dicha muestra está distribuida a lo largo del período respecto del cual se brinda información (el trimestre) y el relevamiento se desarrolla a lo largo de todo el año.

El tamaño de muestra de este trimestre es de 26.090 viviendas y su diseño fue cambiado a partir del tercer trimestre de 2013. Está en curso un programa de revisión integral de la Muestra Maestra Urbana de Viviendas de la República Argentina (MMUVRA) a cargo de la Dirección de Metodología Estadística.

Es importante señalar que como en toda encuesta por muestreo, los resultados obtenidos son valores que estiman el verdadero valor de cada tasa y tienen asociado un error, cuya cuantía también se estima permitiendo conocer la confiabilidad de las estimaciones. Estos resultados indican el nivel probable alcanzado por cada tasa a partir de la muestra, admitiéndose oscilaciones de este nivel, en más y en menos, con un grado de confianza conocido.

La encuesta produce estimaciones trimestrales válidas para:

- Cada uno de los 31 aglomerados urbanos.
- Total de 31 aglomerados agrupados.
- Aglomerados del Interior: todos los aglomerados excluido el aglomerado Gran Buenos Aires (¹).
- Conjunto de aglomerados agrupados en 6 regiones estadísticas:
 - Región Gran Buenos Aires: integrada por Ciudad Autónoma de Buenos Aires; Partidos del Gran Buenos Aires.
 - Región Cuyo: integrada por Gran Mendoza; Gran San Juan; San Luis - El Chorrillo.
 - Región Noreste (NEA): integrada por Corrientes; Formosa; Gran Resistencia; Posadas.
 - Región Noroeste (NOA): integrada por Gran Catamarca; Gran Tucumán - Tafí Viejo; Jujuy - Palpalá; Salta; Santiago del Estero - La Banda.
 - Región Pampeana: integrada por Bahía Blanca - Cerri; Concordia; Gran Córdoba; Gran La Plata; Gran Rosario; Gran Paraná; Gran Santa Fe; Mar del Plata; Santa Rosa - Toay.
 - Región Patagónica: integrada por Comodoro Rivadavia - Rada Tilly; Neuquén - Plottier; Río Gallegos; Ushuaia - Río Grande; Viedma - Carmen de Patagones,
- Conjunto de aglomerados con 500.000 y más habitantes: Gran Buenos Aires; Gran Córdoba; Gran La Plata; Mar del Plata; Gran Mendoza; Gran Rosario; Gran Tucumán - Tafí Viejo; Salta; Santa Fe; Gran San Juan.
- Conjunto de aglomerados con menos de 500.000 habitantes: Bahía Blanca - Cerri; Gran Paraná; Posadas; Gran Resistencia; Comodoro Rivadavia - Rada Tilly; Corrientes; Concordia; Formosa; Neuquén - Plottier; Santiago del Estero - La Banda; Jujuy - Palpalá; Río Gallegos; Gran Catamarca; La Rioja; San Luis - El Chorrillo; Santa Rosa - Toay; Ushuaia - Río Grande; Río Cuarto; San Nicolás - Villa Constitución; Rawson - Trelew; Viedma - Carmen de Patagones.

2.2 Acerca de la cobertura geográfica

A partir de la revisión integral de la Muestra Maestra Urbana de Viviendas de la República Argentina (MMUVRA) ya mencionada, la Dirección de Metodología Estadística evaluó la cobertura geográfica y la definición de los aglomerados EPH.

De este análisis surgió que cierta cantidad de aglomerados presentan diferencias significativas o muy significativas con respecto a su cobertura, concentrándose la omisión mayoritariamente en áreas periféricas. De todas maneras se continúa analizando con las DPE las características de las áreas no incluidas.

En el siguiente cuadro se detalla esta situación:

Aglomerado EPH	Población no cubierta	Porcentaje respecto del Total del Aglomerado
Concordia	42.297	28,3
Gran Paraná	52.507	19,9
Gran Mendoza	46.634	5,0
Gran Resistencia	16.558	4,3
Gran San Juan	14.496	3,1
Rawson -Trelew	2.499	2,6
San Nicolás-Villa Constitución	4.490	2,5
La Rioja	3.357	1,9
Santiago del Estero - La Banda	6.500	1,8
Partidos del Gran Buenos Aires	13.512 ^(a)	0,1 ^(a)

^(a) Concentrados en las localidades de Pilar y General Rodríguez

Las proyecciones de población se ajustaron a la cobertura real relevada en cada aglomerado.

⁽¹⁾ Ciudad Autónoma de Buenos Aires y Partidos del Gran Buenos Aires integran el Aglomerado Gran Buenos Aires.

2.3 Acerca de las proyecciones de población

Las estimaciones de población residente en viviendas particulares de los aglomerados que cubre la Encuesta Permanente de Hogares (EPH) han sido elaboradas ajustando las mismas a las proyecciones de población, nacional y provinciales, obtenidas a partir del Censo Nacional de Población, Hogares y Viviendas 2010 (CENSO 2010). Si bien este último se encuentra en proceso de evaluación, estas proyecciones se mantienen por el momento vigentes. Las estimaciones de población de los aglomerados EPH se ajustan a las áreas correspondientes a los dominios que conforman la actual Muestra Maestra Urbana de Viviendas de la República Argentina (MMUVRA) para dichos aglomerados, atendiendo a las revisiones de completitud espacial y verificación cartográfica que se señalan en el punto anterior.

2.4 Definiciones básicas

Población económicamente activa: la integran las personas que tienen una ocupación o que sin tenerla la están buscando activamente. Está compuesta por la población ocupada más la población desocupada.

Población ocupada: conjunto de personas que tiene por lo menos una ocupación, es decir que en la semana de referencia ha trabajado como mínimo una hora (en una actividad económica). El criterio de una hora trabajada, además de preservar la comparabilidad con otros países, permite captar las múltiples ocupaciones informales y/o de baja intensidad que realiza la población. Para poder discriminar dentro del nivel de empleo qué parte corresponde al empleo de baja intensidad, pueden restarse del empleo total aquellos que trabajan menos de cierta cantidad de horas (por ejemplo los subocupados). La información recogida permite realizar distintos recortes según la necesidad de información de que se trate, así como caracterizar ese tipo de empleos.

Población desocupada: se refiere a personas que, no teniendo ocupación, están buscando activamente trabajo. Corresponde a la desocupación abierta. Este concepto no incluye otras formas de precariedad laboral tales como personas que realizan trabajos transitorios mientras buscan activamente una ocupación, aquellas que trabajan jornadas involuntariamente por debajo de lo normal, los desocupados que han suspendido la búsqueda por falta de oportunidades visibles de empleo, los ocupados en puestos por debajo de la remuneración mínima o en puestos por debajo de su calificación, etc. Estas modalidades son también relevadas por la EPH, como indicadores separados.

Población ocupada demandante de empleo: se refiere a la población ocupada que busca activamente otra ocupación.

Población ocupada no demandante disponible: se refiere a la población ocupada que no busca activamente otra ocupación pero está disponible para trabajar más horas.

Población subocupada: se refiere a la subocupación por insuficiencia de horas, visible u horaria y comprende a los ocupados que trabajan menos de 35 horas semanales por causas involuntarias y están dispuestos a trabajar más horas.

Población subocupada demandante: se refiere a la población subocupada (por causas involuntarias y dispuestos a trabajar más horas) que además busca activamente otra ocupación.

Población subocupada no demandante: se refiere a la población subocupada (por causas involuntarias y dispuestos a trabajar más horas) que no está en la búsqueda activa de otra ocupación.

Población inactiva: conjunto de personas que no tienen trabajo ni lo buscan activamente. Puede subdividirse en inactivos marginales e inactivos típicos según estén dispuestos o no a trabajar.

Población asalariada sin descuento jubilatorio: refiere a la población ocupada asalariada que no tiene descuento jubilatorio como atributo del puesto de trabajo.

2.5 Cálculo de tasas

Tasa general: es una relación entre un grupo de población que tiene una determinada característica sobre el conjunto de población que puede tenerla. Las tasas se presentan para dos universos poblacionales: la población total (sin límite de edad) y la población de 14 años o más.

Tasa específica: es aquella para la cual esta relación se establece entre un subconjunto particular de esa población. Por ejemplo: tasa de actividad de varones, tasas de empleo hasta 29 años.

Tasa de actividad: calculada como porcentaje entre la población económicamente activa y la población total de referencia.

Tasa de empleo: calculada como porcentaje entre la población ocupada y la población total de referencia.

Tasa de desocupación: calculada como porcentaje entre la población desocupada y la población económicamente activa.

Tasa de ocupados demandantes de empleo: calculada como porcentaje entre la población de ocupados demandantes de empleo y la población económicamente activa.

Tasa de subocupación: calculada como porcentaje entre la población subocupada y la población económicamente activa.

Tasa de subocupación demandante: calculada como porcentaje entre la población de subocupados demandantes y la población económicamente activa.

Tasa de subocupación no demandante: calculada como porcentaje entre la población de subocupados no demandantes y la población económicamente activa.

2.6 Período de referencia

Semana de referencia: cada una de las semanas calendario completas y consecutivas que van desde el 3 de abril hasta el 25 de junio de 2016 para los resultados del segundo trimestre de 2016.

Las estimaciones de los indicadores -salvo las referidas a ciertos aspectos específicos, en que el período se amplía al mes- se refieren a las condiciones existentes en la respectiva semana de referencia.