



Economía

ISSN 2545-6636



# Informes Técnicos vol. 1 n° 54

## Cuentas internacionales vol. 1 n° 5

Balanza de Pagos  
Cuarto trimestre de 2016

## Informes Técnicos. Vol. 1, nº 54

ISSN 2545-6636

## Cuentas Internacionales. Vol. 1, nº 5

### Balanza de pagos

### Cuarto trimestre de 2016

ISSN 2545-6687

Instituto Nacional de Estadística y Censos (INDEC)

© 2017 INDEC

Queda hecho el depósito que fija la Ley N° 11723

Responsabilidad intelectual: Mag. Pedro Lines, Lic Mercedes Juaristi

Responsabilidad editorial: Lic. Jorge Todesca, Mag. Fernando Cerro

Directora de la publicación: Mag. Silvina Viazzi

Coordinación de producción editorial: Lic. Marcelo Costanzo

# Índice

Pág

<b>I. Balanza de pagos</b>	<b>3</b>
1. Introducción	3
2. Cuenta corriente	6
2.a Bienes	6
2.b Servicios	9
2.c Renta	10
2.d Transferencias corrientes	12
3. Cuenta financiera	12
3.a Sector público no financiero	12
3.b Sector privado no financiero	12
3.c Sector bancario (incluye BCRA)	12
4. Reservas internacionales del BCRA	13
<b>II. Deuda externa</b>	<b>14</b>
<b>Nota metodológica</b>	<b>17</b>

PERMITIDA LA REPRODUCCIÓN PARCIAL CON MENCIÓN DE LA FUENTE

Buenos Aires, marzo de 2017

### PUBLICACIONES DEL INDEC

Las publicaciones editadas por el Instituto Nacional de Estadística y Censos pueden ser consultadas en [www.indec.gov.ar](http://www.indec.gov.ar) y en el Centro Estadístico de Servicios, ubicado en Av. Presidente Julio A. Roca 609 C1067ABB, Ciudad Autónoma de Buenos Aires, Argentina. El horario de atención al público es de 9:30 a 16:00.

También pueden solicitarse a los teléfonos (54-11) 4349-9652/54/62

Correo electrónico: [ces@indec.mecon.gov.ar](mailto:ces@indec.mecon.gov.ar)

Sitio web: [www.indec.gov.ar](http://www.indec.gov.ar)

Twitter: @INDECArgentina

Calendario anual anticipado de informes: [www.indec.gov.ar/calendario.asp](http://www.indec.gov.ar/calendario.asp)

#### Signos convencionales:

- \* Dato provisorio
- Dato igual a cero
- Dato ínfimo, menos de la mitad del último dígito mostrado
- ... Dato no disponible a la fecha de presentación de los resultados
- e Dato estimado
- /// Dato que no corresponde presentar debido a la naturaleza de las cosas o del cálculo.

Buenos Aires, 29 de marzo de 2017

## Balanza de pagos y estadísticas de la deuda externa

Cuarto trimestre de 2016

### Cuarto trimestre de 2016

<b>Cuenta corriente:</b>	Registró un déficit de US\$ 4.400 millones.
<b>Cuenta financiera:</b>	Mostró un ingreso neto de capitales de US\$ 13.567 millones.
<b>Reservas internacionales (!):</b>	Se incrementaron US\$ 9.739 millones.
<b>Deuda externa:</b>	Alcanzó US\$ 192.462 millones.

### Año 2016

<b>Cuenta corriente:</b>	Registró un déficit de US\$ 15.024 millones.
<b>Cuenta financiera:</b>	Mostró un ingreso neto de capitales de US\$ 28.894 millones.
<b>Reservas internacionales (!):</b>	Se incrementaron US\$ 13.725 millones.

(!) Variación de las reservas internacionales del BCRA neta del efecto de la valuación de los tipos de cambio.

## I. Balanza de pagos

### 1. Introducción

La balanza de pagos es un estado contable estadístico que resume sistemáticamente las transacciones económicas entre un país y el resto del mundo. Las transacciones se registran en términos de flujos entre residentes y no residentes. La balanza de pagos comprende la cuenta corriente y capital, donde se registran operaciones de bienes y servicios, renta, y transferencias, dando como resultado la necesidad de financiamiento externo neto que se solventa con la cuenta financiera, donde se registra el cambio de propiedad de los activos financieros y pasivos con no residentes, y con la variación de reservas internacionales.

La presentación de las estimaciones detalladas de la balanza de pagos se expone en el cuadro 7, de acuerdo al sector propietario del activo y/o pasivo externo y en el cuadro 8, de acuerdo a la categoría funcional del activo y/o pasivo externo. La categoría funcional distingue los distintos motivos económicos de la inversión, ya que la relación entre los inversionistas de cartera y sus contrapartes es diferente a la de los inversionistas directos y sus contrapartes. La inversión directa tiende a asociarse con una relación duradera, mientras que la inversión de cartera se asocia con necesidades de financiamiento más flexible.

**Cuadro 1. Principales resultados de la balanza de pagos**

	Año 2015					Año 2016				
	I	II	III	IV	Total	I	II	III	IV	Total
	Millones de dólares									
Cuenta corriente (1)	- 5.107	- 2.533	- 4.231	- 4.934	- 16.806	- 4.681	- 3.069	- 2.875	- 4.400	- 15.024
Cuenta capital (2)	10	3	39	--	51	43	30	113	51	237
Necesidad de financiamiento externo neto (1)+(2)	- 5.098	- 2.530	- 4.193	- 4.934	- 16.755	- 4.638	- 3.039	- 2.762	- 4.349	- 14.787
Cuenta financiera (3)	5.898	4.498	5.204	- 2.449	13.152	8.588	3.781	2.959	13.567	28.894
Variación de reservas internacionales (4)	374	2.300	- 227	- 7.380	- 4.933	3.475	1.074	- 563	9.739	13.725
Errores y omisiones (4)-(1)-(2)-(3)	- 426	332	- 1.238	3	- 1.330	- 475	332	- 760	521	- 382

**Nota:** la suma de los parciales puede no coincidir con el total debido al redondeo de las cifras.

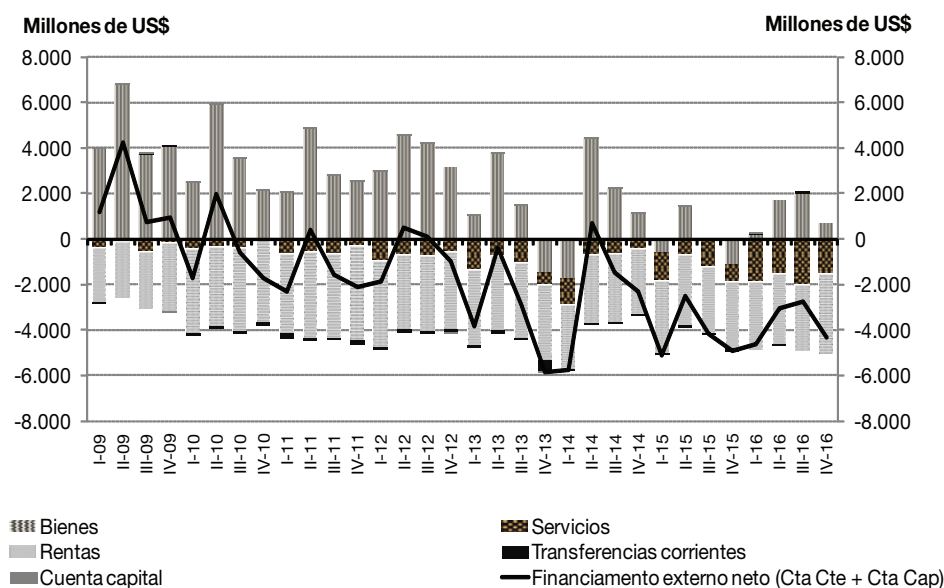
En el cuarto trimestre de 2016, la cuenta corriente registró déficit, US\$ 4.400 millones, explicado por un saldo negativo de la balanza de bienes y servicios, US\$ 869 millones, egresos netos de rentas, US\$ 3.500 millones y US\$ 31 millones de egresos en transferencias corrientes. El déficit de la cuenta corriente resultó 11% inferior al de igual trimestre del año anterior, fundamentalmente por la balanza comercial que revirtió su déficit.

Durante el año 2016, la cuenta corriente acumuló déficit, US\$ 15.024 millones, explicado por un saldo desfavorable de la balanza de bienes y servicios, US\$ 2.520 millones, egresos netos de rentas, US\$ 12.551 millones y US\$ 46 millones de ingreso en transferencias corrientes. Al igual que en la comparación trimestral, los egresos netos del año 2016 de la cuenta corriente también resultaron 11% inferiores a los del año anterior, incrementando en US\$ 1.781 millones. Este incremento se explica fundamentalmente por la recuperación de la balanza comercial que revirtió un déficit de US\$ 388 millones en el 2015 a un superávit de US\$ 4.490 millones en el año 2016. Esta mejora, US\$ 4.878 millones, ha superado el deterioro anual de la cuenta servicios, US\$ 3.086 millones y el de la cuenta rentas, US\$ 429 millones.

**Cuadro 2. Cuenta corriente y sus principales componentes**

	Cuarto trimestre			Año		
	2015	2016	Variación	2015	2016	Variación
	Millones de dólares					
<b>Cuenta corriente (1)</b>	<b>- 4.934</b>	<b>- 4.400</b>	<b>534</b>	<b>- 16.806</b>	<b>- 15.024</b>	<b>1.781</b>
<b>Mercancías</b>	<b>- 1.131</b>	<b>670</b>	<b>1.801</b>	<b>- 388</b>	<b>4.490</b>	<b>4.878</b>
Exportaciones	12.459	14.134	1.675	56.788	57.733	945
Importaciones	13.590	13.465	- 126	57.176	53.243	- 3.933
<b>Servicios</b>	<b>- 755</b>	<b>- 1.539</b>	<b>- 785</b>	<b>- 3.925</b>	<b>- 7.010</b>	<b>- 3.086</b>
Exportaciones	3.938	3.573	- 365	14.046	12.795	- 1.251
Importaciones	4.693	5.113	419	17.971	19.805	1.834
<b>Rentas de la inversión</b>	<b>- 2.914</b>	<b>- 3.500</b>	<b>- 585</b>	<b>- 12.119</b>	<b>- 12.538</b>	<b>- 419</b>
Intereses	- 1.238	- 1.677	- 439	- 4.473	- 5.673	- 1.200
Utilidades y dividendos	- 1.676	- 1.823	- 146	- 7.646	- 6.865	781
<b>Otras rentas</b>	<b>1</b>	<b>--</b>	<b>- 1</b>	<b>- 2</b>	<b>- 13</b>	<b>- 10</b>
<b>Transferencias corrientes</b>	<b>- 134</b>	<b>- 31</b>	<b>104</b>	<b>- 372</b>	<b>46</b>	<b>418</b>
<b>Cuenta capital (2)</b>	<b>--</b>	<b>51</b>	<b>51</b>	<b>51</b>	<b>237</b>	<b>186</b>
<b>Financiamiento externo neto (1)+(2)</b>	<b>- 4.934</b>	<b>- 4.349</b>	<b>585</b>	<b>- 16.755</b>	<b>- 14.787</b>	<b>1.967</b>

**Gráfico 1. Evolución trimestral de las necesidades de financiamiento externo neto**



El resultado deficitario de la cuenta corriente del cuarto trimestre de 2016, neto del aporte de la cuenta capital, generó necesidades de financiamiento externo neto de US\$ 4.349 millones, lo que implica una reducción de US\$ 585 millones respecto al mismo trimestre del año 2015.

En el año 2016 se han acumulado necesidades de financiamiento externo neto de US\$ 14.787 millones, mostrando una reducción de US\$ 1.967 millones con respecto al 2015.

En el trimestre analizado, la cuenta financiera registró un ingreso neto de US\$ 13.567 millones, explicados por ingresos netos del sector público no financiero, US\$ 13.556 millones y del sector privado no financiero, US\$ 6.743 millones, que fueron parcialmente compensados con egresos netos del sector bancario (incluido el BCRA), US\$ 6.732 millones.

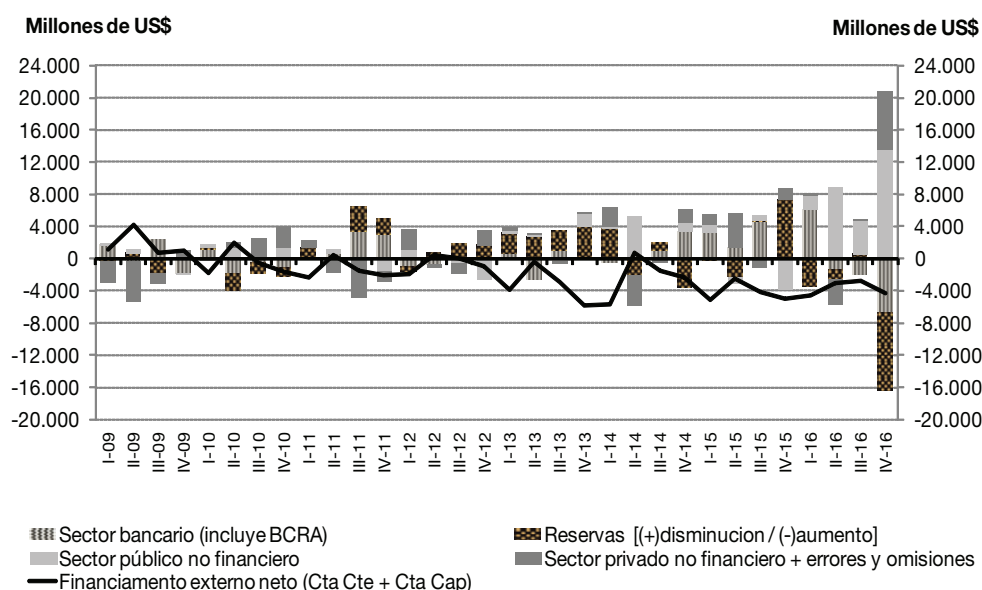
Por efecto de las transacciones de la balanza de pagos las reservas internacionales se incrementaron en el trimestre US\$ 9.739 millones. Estas transacciones sumadas a las pérdidas por los cambios de paridades entre monedas, US\$ 869 millones, explican el alza de las reservas del BCRA, US\$ 8.870 millones.

En el año las reservas internacionales se incrementaron US\$ 13.725 millones por efecto de las transacciones de la balanza de pagos. Al incorporar los ajustes por tipo de cambio, US\$ 517 millones, el stock de las reservas del BCRA registró un aumento anual de US\$ 13.208 millones.

**Cuadro 3. Financiamiento externo neto**

	Cuarto trimestre			Año		
	2015	2016	Variación	2015	2016	Variación
	Millones de dólares					
<b>Financiamiento externo neto (1)+(2)+(3)- (4)</b>	<b>4.934</b>	<b>4.349</b>	<b>- 585</b>	<b>16.755</b>	<b>14.787</b>	<b>- 1.967</b>
<b>Secto bancario (1)</b>	<b>- 86</b>	<b>- 6.732</b>	<b>- 6.646</b>	<b>9.025</b>	<b>- 4.153</b>	<b>- 13.177</b>
BCRA	380	- 4.367	- 4.747	7.580	- 607	- 8.187
Otras entidades financieras	- 466	- 2.365	- 1.899	1.445	- 3.546	- 4.991
<b>Sector público no financiero (2)</b>	<b>- 3.746</b>	<b>13.556</b>	<b>17.302</b>	<b>- 2.855</b>	<b>28.320</b>	<b>31.175</b>
<b>Sector privado no financiero + errores y omisiones (3)</b>	<b>1.386</b>	<b>7.264</b>	<b>5.878</b>	<b>5.651</b>	<b>4.345</b>	<b>- 1.306</b>
<b>Variación de reservas internacionales (4)</b>	<b>- 7.380</b>	<b>9.739</b>	<b>17.119</b>	<b>- 4.933</b>	<b>13.725</b>	<b>18.658</b>

**Gráfico 2. Financiamiento externo neto trimestral por sector institucional**



## 2. Cuenta corriente

### 2. a Bienes

Las exportaciones del cuarto trimestre de 2016 alcanzaron US\$ 14.134 millones, 13% superiores a las de igual período del año anterior debido principalmente al aumento de las cantidades exportadas (12%) y a una leve mejora en los precios de exportación (1%).

Todos los grandes rubros aumentaron sus ventas externas. En todos los casos crecieron las cantidades exportadas mientras que los precios registraron subas en todos los grandes rubros excepto manufacturas de origen industrial (MOI). El principal aumento se verificó en productos primarios (PP) explicado fundamentalmente por el fuerte incremento de las ventas de cereales (trigo y maíz), las cuales más que duplicaron los valores del cuarto trimestre de 2015 como consecuencia de un aumento de 159% en las cantidades que fue compensado parcialmente por una disminución de 8% en los precios. En general todos los rubros de PP registraron aumentos, excepto semillas y frutos oleaginosos que sufrió una caída de 59% originada en las menores cantidades vendidas, y otros productos primarios que disminuyó 9%. Las manufacturas de origen agropecuario (MOA) aumentaron 11% debido a incrementos similares de cantidades y precios. Las mayores subas se registraron en los subproductos oleaginosos (aceites y pellets). Las exportaciones de manufacturas de origen industrial (MOI) aumentaron 4% debido principalmente a la suba en las cantidades vendidas de material de transporte terrestre. Los combustibles y energía (CyE) presentaron una suba de 19% originada en un aumento del volumen exportado de 17% y un aumento de precios de 2%.

Las exportaciones del año 2016 alcanzaron US\$ 57.733 millones, 2% superiores a las del año anterior debido al aumento de las cantidades exportadas (7%) en tanto que los precios de exportación compensaron con una disminución (5%).

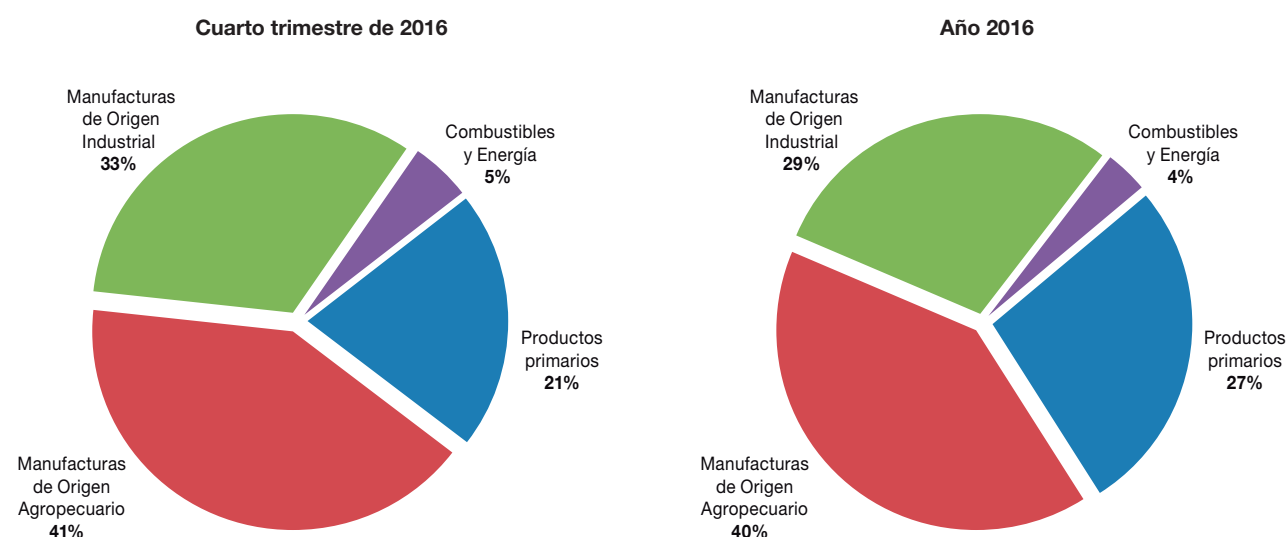
En 2016 aumentaron las cantidades exportadas de todos los grandes rubros, excepto MOI, siendo los PP los que evidenciaron el mayor aumento (23%). La baja en los precios fue generalizada para todos los grandes rubros, siendo el rubro CyE el que sufrió la mayor caída (13%). El aumento del valor de las exportaciones se originó exclusivamente en el crecimiento de las ventas externas de productos primarios (PP), ya que el resto de los grandes rubros presentaron caídas o no sufrieron variación significativa. La suba en PP fue impulsada por un aumento en las cantidades, especialmente cereales. Las exportaciones de manufacturas de origen industrial (MOI) disminuyeron 7%, correspondiendo el 82% de la disminución a material de transporte terrestre que registró menores cantidades y precios. Los combustibles y energía presentaron una baja de 11% ocasionada principalmente por una retracción en los precios mientras que las MOA casi no sufrieron variación ya que el aumento de las cantidades fue compensado por una caída en los precios.

**Cuadro 4. Exportaciones por principales rubros. Variaciones porcentuales de valor, precio y cantidad. Cuarto trimestre de 2016 con respecto al cuarto trimestre de 2015 y año 2016 con respecto al año 2015**

	Cuarto trimestre			Variaciones porcentuales		
	2015	2016	Variación	Valor	Precio	Cantidad
	Millones de dólares			%		
<b>Total</b>	<b>12.459</b>	<b>14.134</b>	<b>1.675</b>	<b>13</b>	<b>2</b>	<b>12</b>
<b>Productos primarios</b>	<b>2.154</b>	<b>2.966</b>	<b>812</b>	<b>38</b>	<b>6</b>	<b>30</b>
Pescados y mariscos sin elaborar	312	363	52	17	5	11
Hortalizas y legumbres sin elaborar	146	184	37	25	57	-20
Frutas frescas	135	163	28	20	28	-6
Cereales	642	1.529	887	138	-8	159
Semillas y frutos oleaginosos	603	249	-355	-59	12	-63
Minerales metalíferos, escorias y cenizas	187	269	82	44	8	33
Otros	128	209	81	///	///	///
<b>Manufacturas de origen agropecuario</b>	<b>5.269</b>	<b>5.838</b>	<b>569</b>	<b>11</b>	<b>5</b>	<b>5</b>
Carnes	304	406	102	34	1	32
Productos lácteos	240	186	-53	-22	5	-26
Productos de molinería y sus preparaciones	214	182	-32	-15	-7	-8
Grasas y aceites	1.034	1.221	186	18	17	1
Bebidas, líquidos alcohólicos y vinagre	240	244	3	1	2	-1
Residuos y desperdicios de la ind alimenticia	2.287	2.599	312	14	2	11
Piel y cueros	182	186	3	2	-6	8
Otros	767	814	-47	///	///	///
<b>Manufacturas de origen industrial</b>	<b>4.456</b>	<b>4.642</b>	<b>186</b>	<b>4</b>	<b>-4</b>	<b>9</b>
Productos químicos y conexos	1.276	1.257	-19	-1	3	-4
Materias plásticas y artificiales	208	279	71	34	-5	42
Piedras, metales preciosos y sus man	572	551	-21	-4	11	-13
Metales comunes y sus manufacturas	307	354	46	15	-17	38
Máquinas y aparatos, material eléctrico	312	337	24	8	-1	9
Material de transporte terrestre	1.297	1.461	165	13	-4	18
Otros	485	404	-81	///	///	///
<b>Combustibles y energía</b>	<b>581</b>	<b>689</b>	<b>108</b>	<b>19</b>	<b>-2</b>	<b>21</b>

	Año			Variaciones porcentuales		
	2015*	2016*	Variación	Valor	Precio	Cantidad
	Millones de dólares			%		
<b>Total</b>	<b>56.788</b>	<b>57.733</b>	<b>945</b>	<b>2</b>	<b>-5</b>	<b>7</b>
<b>Productos primarios</b>	<b>13.291</b>	<b>15.649</b>	<b>2.358</b>	<b>18</b>	<b>-4</b>	<b>23</b>
Pescados y mariscos sin elaborar	1.180	1.420	241	20	1	19
Hortalizas y legumbres sin elaborar	461	723	263	57	18	33
Frutas frescas	776	880	104	13	11	2
Cereales	4.842	6.975	2.133	44	-13	66
Semillas y frutos oleaginosos	4.746	3.836	-909	-19	-3	-17
Minerales metalíferos, escorias y cenizas	712	985	274	38	-6	47
Otros	575	829	254	///	///	///
<b>Manufacturas de origen agropecuario</b>	<b>23.291</b>	<b>23.331</b>	<b>40</b>	<b>0</b>	<b>-4</b>	<b>4</b>
Carnes	1.444	1.540	97	7	1	6
Productos lácteos	862	635	-227	-26	-21	-7
Productos de molinería y sus preparaciones	870	754	-116	-13	-8	-6
Grasas y aceites	4.703	4.968	265	6	4	2
Bebidas, líquidos alcohólicos y vinagre	929	925	-3	0	-2	2
Residuos y desperdicios de la ind alimenticia	10.650	10.785	135	1	-6	7
Piel y cueros	861	746	-115	-13	-13	0
Otros	2.972	2.977	-5	///	///	///
<b>Manufacturas de origen industrial</b>	<b>17.955</b>	<b>16.757</b>	<b>-1.197</b>	<b>-7</b>	<b>-4</b>	<b>-3</b>
Productos químicos y conexos	4.153	4.487	334	8	5	3
Materias plásticas y artificiales	950	973	23	2	-20	27
Piedras, metales preciosos y sus man	2.514	2.244	-270	-11	8	-17
Metales comunes y sus manufacturas	1.344	1.257	-87	-6	-22	20
Máquinas y aparatos, material eléctrico	1.375	1.244	-131	-10	-1	-9
Material de transporte terrestre	5.992	5.010	-983	-16	-6	-11
Otros	1.626	1.541	-85	///	///	///
<b>Combustibles y energía</b>	<b>2.252</b>	<b>1.996</b>	<b>-255</b>	<b>-11</b>	<b>-13</b>	<b>2</b>

**Gráfico 3. Exportaciones de bienes. Participación porcentual de los grandes rubros en el total general**



En el cuarto trimestre de 2016 se registraron importaciones por US\$ 13.465 millones (FOB) <sup>(2)</sup>, mostrando respecto de igual período de 2015 un descenso de 1%, originado en una baja de los precios de 4% compensado parcialmente por una suba en las cantidades de 3%.

La baja de precios fue generalizada para todos los usos económicos, excepto piezas y accesorios para bienes de capital. Las cantidades aumentaron en bienes de capital, bienes de consumo y vehículos automotores de pasajeros, siendo este último uso económico el que presentó el mayor crecimiento (50%).

En valores absolutos, las mayores caídas las presentaron los bienes intermedios, US\$ 651 millones, los combustibles y lubricantes, US\$ 203 millones y piezas y accesorios para bienes de capital, US\$ 170 millones. Los aumentos se registraron en vehículos automotores de pasajeros, US\$ 414 millones, bienes de capital, US\$ 347 millones y bienes de consumo, US\$ 147 millones.

En el año las importaciones FOB sumaron US\$ 53.243 millones, 7% menos que en 2015, debido a la caída de precios (-10%) que fue parcialmente compensada por una suba en las cantidades importadas (4%).

La baja de precios fue generalizada para todos los usos económicos, mientras que las cantidades aumentaron en todos los casos excepto piezas y accesorios de bienes de capital que disminuyó 6% y bienes intermedios que no sufrió variaciones significativas.

En valores absolutos, las mayores disminuciones se verificaron en bienes intermedios, US\$ 2.510 millones, combustibles y lubricantes, US\$ 2.038 millones y piezas y accesorios para bienes de capital, US\$ 1.315 millones. El incremento más importante se registró en vehículos automotores de pasajeros, US\$ 1.099 millones.

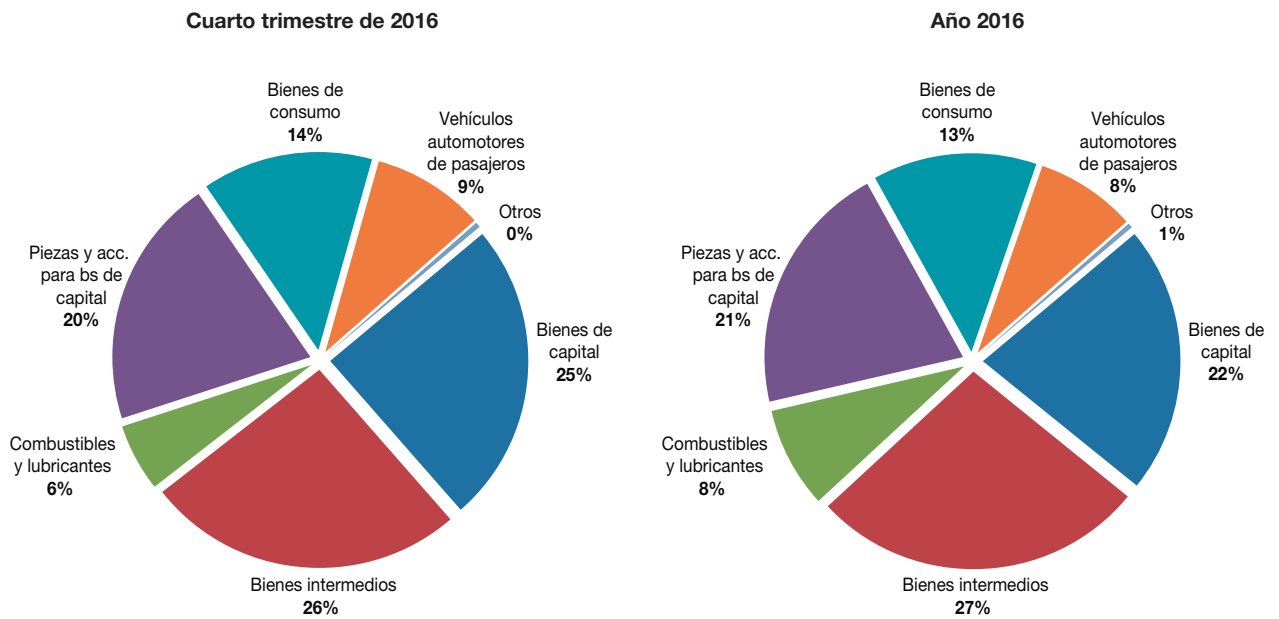
**Cuadro 5. Importaciones CIF por uso económico. Variaciones porcentuales de valor, precio y cantidad Cuarto trimestre 2016 con respecto a cuarto trimestre 2015 y año 2016 con respecto a 2015**

Usos económicos	Cuarto trimestre 2016 / cuarto trimestre 2015			Año 2016 / 2015		
	Variaciones porcentuales			Variaciones porcentuales		
	Valor	Precio	Cantidad	Valor	Precio	Cantidad
	%					
<b>Total</b>	- 1	- 4	3	- 7	- 10	4
Bienes de capital	12	- 2	14	2	- 4	7
Bienes intermedios	- 15	- 11	- 5	- 14	- 14	--
Combustibles y lubricantes	- 22	- 15	- 8	- 31	- 32	2
Piezas y accesorios para bienes de capital	- 6	6	- 11	- 11	- 5	- 6
Bienes de consumo	9	- 3	13	9	- 7	17
Vehículos automotores de pasajeros	50	0	50	34	- 4	39

<sup>(2)</sup> Las importaciones de bienes en la balanza de pagos se registran por su valor FOB (libre a bordo), en tanto que en el informe "Intercambio Comercial Argentino", publicado por el INDEC, las importaciones se exponen por su valor CIF (costo, seguro y flete).



**Gráfico 4. Importaciones de bienes FOB. Participación porcentual por uso económico**



## 2. b Servicios

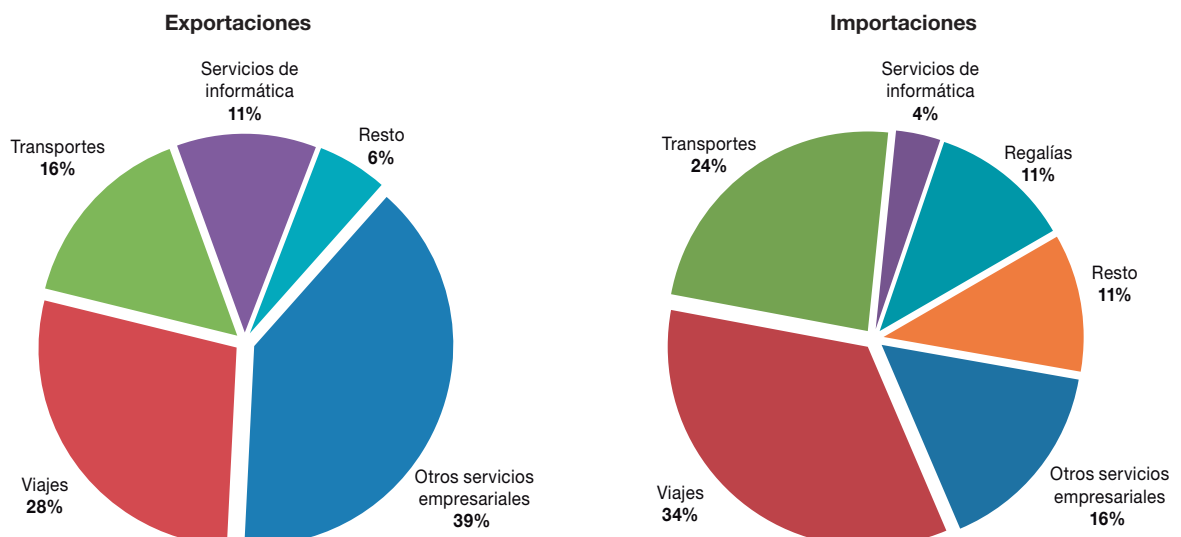
En el cuarto trimestre de 2016 la cuenta servicios registró un egreso neto de US\$ 1.539 millones, US\$ 785 millones mayor al de igual período del año anterior.

Los ingresos sumaron US\$ 3.573 millones, US\$ 365 millones menos que en el cuarto trimestre de 2015, debido principalmente a las bajas registradas en viajes, US\$ 151 millones, otros servicios empresariales, US\$ 140 millones y transportes, US\$ 49 millones.

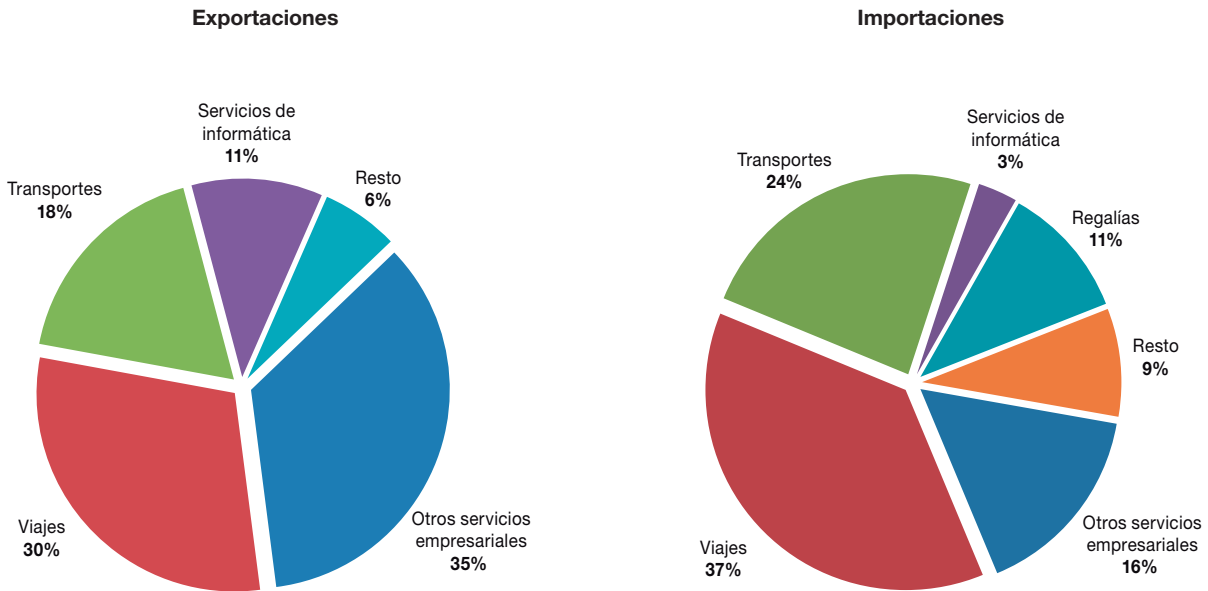
Los egresos sumaron US\$ 5.113 millones, 9% más que en igual trimestre del año anterior. Este resultado fue determinado principalmente por el aumento de la cuenta viajes, US\$ 274 millones, producto de la suba de 26% en la cantidad de turistas residentes en Argentina que viajaron al exterior durante el cuarto trimestre del año. También se incrementaron los egresos de transportes, US\$ 143 millones y regalías, US\$ 106 millones.

Durante el año 2016, la cuenta servicios alcanzó un egreso neto de US\$ 7.010 millones, con un incremento del 79% respecto de 2015. El mayor componente del egreso neto correspondió a la cuenta viajes, US\$ 3.598 millones, que aumentó 137% respecto de 2015, debido al efecto conjunto de una caída en la cantidad de no residentes que visitaron el país y el aumento de los argentinos que viajaron al exterior. Este hecho impulsó también el egreso neto del rubro pasajes, que presentó en 2016 un déficit de US\$ 2.205 millones.

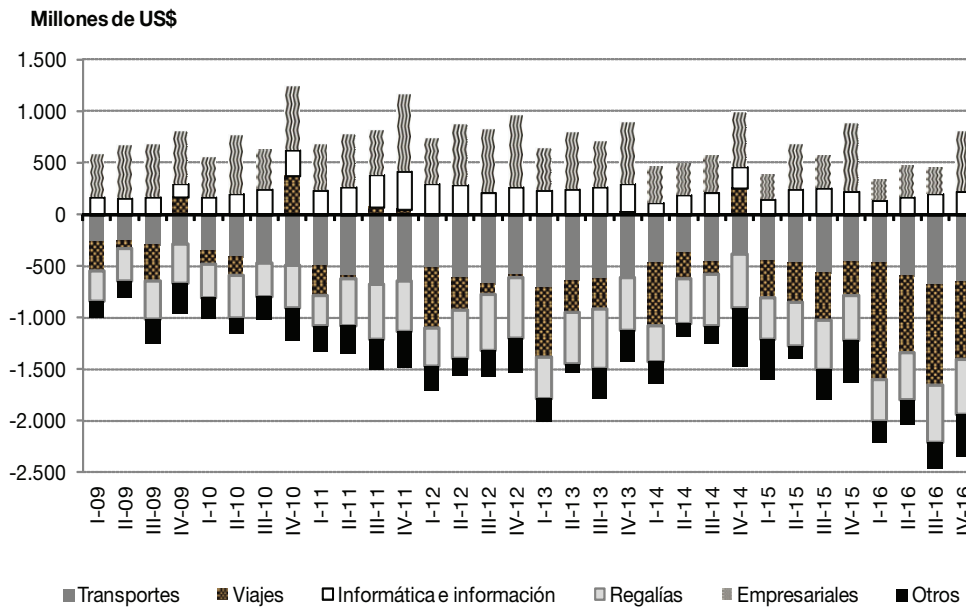
**Gráfico 5. Participación porcentual por rubro. Cuarto trimestre de 2016**



**Gráfico 6. Participación porcentual por rubro. Año 2016**



**Gráfico 7. Evolución de saldos de la balanza de servicios reales por rubro**



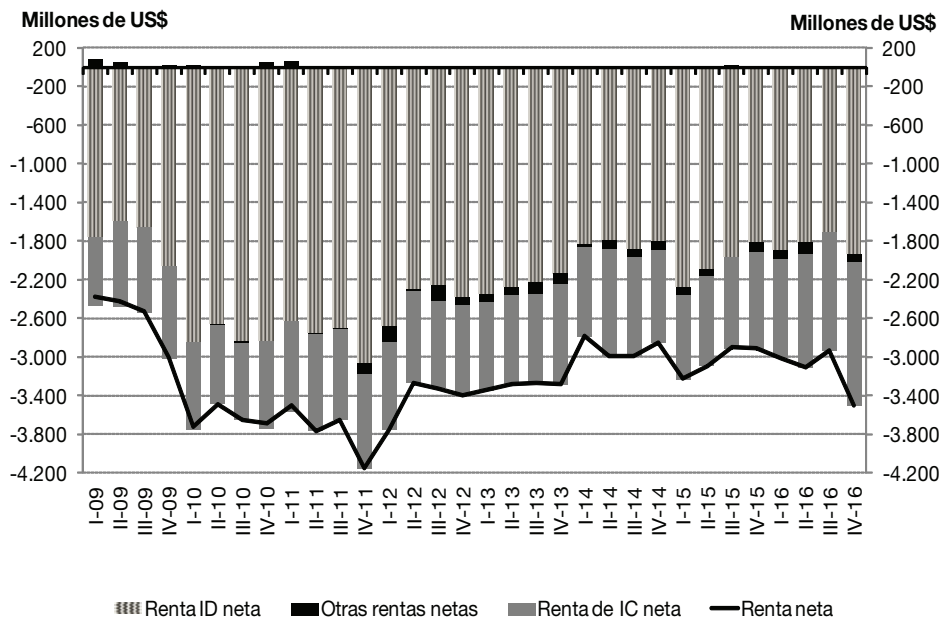
## 2. c Renta

En el cuarto trimestre de 2016 se estimaron egresos netos de renta, US\$ 3.500 millones, explicados principalmente por utilidades y dividendos netos, US\$ 1.823 millones e intereses netos, US\$ 1.677 millones.

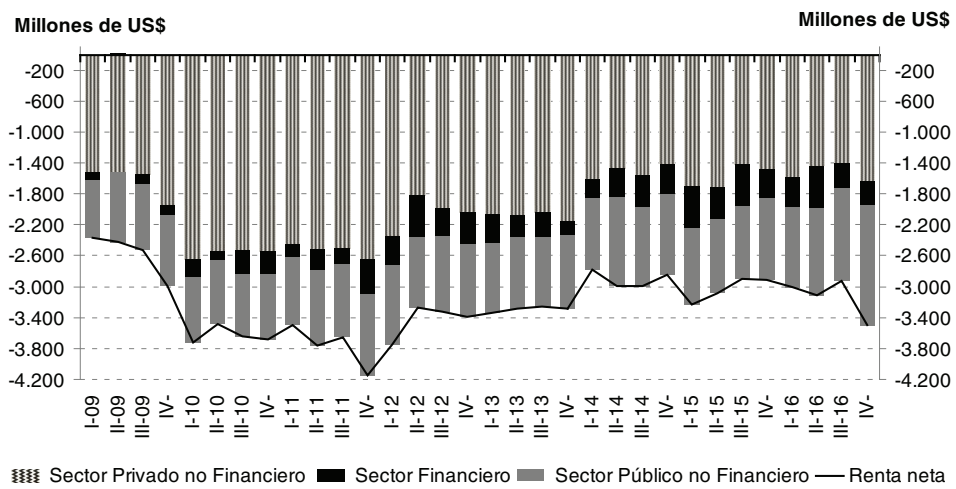
El déficit de rentas netas se incrementó 20%, US\$ 586 millones, respecto de igual trimestre de 2015, debido a mayores egresos netos por utilidades y dividendos devengados, US\$ 146 millones y mayores egresos de intereses netos, US\$ 439 millones.

Respecto de los flujos anuales, el débito neto de la renta se estimó en US\$ 12.551 millones, 4% mayor al de 2015. Los intereses aumentaron su déficit, US\$ 1.200 millones, en tanto el débito neto de utilidades y dividendos se redujo US\$ 781 millones.

**Gráfico 8. Evolución de la renta neta por categoría funcional**



**Gráfico 9. Evolución de la cuenta renta neta por sector institucional**



## 2. d Transferencias corrientes

Se estimó para el cuarto trimestre de 2016 un egreso neto de transferencias corrientes, US\$ 31 millones, lo que representó una mejora respecto de igual trimestre del año anterior, US\$ 104 millones. Los ingresos aumentaron en US\$ 30 millones y los egresos disminuyeron en US\$ 73 millones.

En el año las transferencias corrientes sumaron ingresos netos por US\$ 46 millones, revirtiendo el déficit del año 2015. Este hecho se debió principalmente al aumento del ingreso recaudado por la AFIP en concepto de impuestos corrientes.

## 3. Cuenta financiera

En el trimestre la cuenta financiera presentó ingresos netos, US\$ 13.567 millones, revirtiendo el déficit de igual trimestre del año anterior, US\$ 2.449 millones.

Durante el año 2016, los ingresos netos en la cuenta financiera alcanzaron US\$ 28.894 millones, incrementándose 120% respecto a los US\$ 13.152 millones registrados en el año 2015.

### 3. a Sector público no financiero

El sector público no financiero registró ingresos netos, US\$ 13.556 millones, revirtiendo el egreso neto del cuarto trimestre de 2015, US\$ 3.746 millones. Se destacan en el trimestre, emisiones de bonos del tesoro, US\$ 7.704 millones y bonos internacionales de la República Argentina en Euros, US\$ 2.732 millones. Los gobiernos locales obtuvieron financiación neta por US\$ 1.331 millones. Completan el ingreso neto, desembolsos netos con organismos internacionales, US\$ 619 millones entre otros flujos de menor cuantía.

Durante el año 2016, los ingresos netos del sector alcanzaron US\$ 28.320 millones, con similar comportamiento al observado en la comparación trimestral. Se revirtió el egreso neto estimado para el año 2015, US\$ 2.855 millones. Se destacan las emisiones de títulos públicos del gobierno nacional, US\$ 30.959 millones, de los que US\$ 9.300 millones se destinaron a la cancelación de atrasos de bonos default y las emisiones de los gobiernos locales por US\$ 7.462 millones.

### 3. b Sector privado no financiero

En el trimestre, se estimaron para el sector, ingresos netos de US\$ 6.743 millones, compuestos principalmente por la disminución en el stock de activos externos atesorados con anterioridad, US\$ 6.911 millones, especialmente moneda extranjera, depósitos e inversión de cartera en el exterior, en el marco del programa de sinceramiento fiscal. A ello se le suma el incremento del financiamiento externo al sector privado, US\$ 1.308 millones (en particular ingresos por Inversión extranjera directa), compensado por una desinversión de cartera de no residentes, US\$ 1.476 millones, explicada por la compra de títulos públicos y del BCRA en manos de no residentes.

En el año, se estimaron para el sector ingresos netos, US\$ 4.727 millones, compuestos principalmente por financiamiento externo al sector privado, US\$ 4.746 millones (en particular ingresos por inversión extranjera directa), sumado a otros financiamientos, US\$ 1.393 millones (fundamentalmente ventas a no residentes de títulos públicos), parcialmente compensado por la formación neta de activos externos US\$ 1.412 millones.

Al analizar la evolución de los componentes de la inversión extranjera directa comparada con el año 2015 se puede observar un comportamiento disímil: i) debido al levantamiento del llamado cepo, se ha normalizado el pago de los giros por utilidades y dividendos, por lo tanto disminuyen fuertemente las utilidades reinvertidas; ii) a diferencia del año 2015 se observa también una cancelación neta de la deuda con matrices y filiales, entre otros motivos por la regularización de las deudas por servicios; iii) por el contrario, se han duplicado los aportes, que se considera que están relacionados a nuevos proyectos de inversión y a la ampliación de los existentes.

### 3. c Sector Bancario (incluye BCRA)

El sector financiero sin BCRA registró en el trimestre egresos netos, US\$ 2.365 millones, producto principalmente del aumento significativo de la formación de activos en la cuenta disponibilidades por US\$ 3.280 millones (mayormente por depósitos de divisas realizados por el SPNF en el marco del sinceramiento fiscal), compensados con un incremento de los pasivos externos, US\$ 901 millones. Los principales componentes del incremento del pasivo correspondieron a: inversión extranjera directa, US\$ 392 millones; obligaciones negociables, US\$ 254 millones, y obligaciones diversas, US\$ 259 millones. En línea con lo observado en este trimestre, para el año 2016, también se evidenció un egreso neto de US\$ 3.546 millones debido al incremento de las disponibilidades por US\$ 2.457 millones y una reducción de la financiación externa por US\$ 666 millones.

El BCRA también registró en el trimestre egresos netos, US\$ 4.367 millones, debido fundamentalmente a amortizaciones netas con organismos, US\$ 2.500 millones y la cancelación del remanente de crédito puente US\$ 1.000 millones, así como cancelaciones netas de LEBACs en manos de no residentes, en el marco de la progresiva baja en la tasa de interés ofrecida. Es remarcable que pese a las cancelaciones netas mencionadas, el BCRA incrementó sus reservas internacionales al mayor nivel desde 2013 y finaliza el año habiendo cancelado las obligaciones contraídas para fortalecer las reservas ante la salida del llamado cepo.

#### 4. Reservas Internacionales del BCRA

Las reservas internacionales del BCRA alcanzaron un monto de US\$ 38.772 millones. Debido a las operaciones de balanza de pagos se incrementaron, US\$ 9.739 millones, en tanto que por los cambios de paridades entre las principales monedas las reservas disminuyeron en US\$ 869 millones.

En el año 2016, las reservas internacionales crecieron US\$ 13.725 millones debido a las transacciones de la balanza de pagos, flujo que se vio disminuido por las pérdidas debidas a los cambios de paridades entre las principales monedas, US\$ 517 millones.

**Cuadro 6. Balanza de pagos por componentes y sector propietario del activo y/o pasivo externo**

	Año 2015 *					Año 2016 *				
	1°	2°	3°	4°	Total	1°	2°	3°	4°	Total
	Millones de dólares									
<b>Cuenta corriente</b>	<b>- 5.107</b>	<b>- 2.533</b>	<b>- 4.231</b>	<b>- 4.934</b>	<b>- 16.806</b>	<b>- 4.681</b>	<b>- 3.069</b>	<b>- 2.875</b>	<b>- 4.400</b>	<b>- 15.024</b>
<b>Mercancías</b>	<b>- 621</b>	<b>1.393</b>	<b>- 29</b>	<b>- 1.131</b>	<b>- 388</b>	<b>170</b>	<b>1.635</b>	<b>2.015</b>	<b>670</b>	<b>4.490</b>
Exportaciones FOB	12.058	16.405	15.866	12.459	56.788	12.443	15.400	15.757	14.134	57.733
Importaciones FOB	12.679	15.012	15.895	13.590	57.176	12.273	13.764	13.741	13.465	53.243
<b>Servicios</b>	<b>- 1.222</b>	<b>- 719</b>	<b>- 1.230</b>	<b>- 755</b>	<b>- 3.925</b>	<b>- 1.882</b>	<b>- 1.565</b>	<b>- 2.023</b>	<b>- 1.539</b>	<b>- 7.010</b>
Exportaciones de servicios	3.506	3.197	3.404	3.938	14.046	3.226	2.812	3.183	3.573	12.795
Importaciones de servicios	4.728	3.916	4.633	4.693	17.971	5.109	4.377	5.207	5.113	19.805
<b>Rentas</b>	<b>- 3.226</b>	<b>- 3.088</b>	<b>- 2.894</b>	<b>- 2.914</b>	<b>- 12.122</b>	<b>- 3.011</b>	<b>- 3.108</b>	<b>- 2.932</b>	<b>- 3.500</b>	<b>- 12.551</b>
<b>Renta de la inversión</b>	<b>- 3.222</b>	<b>- 3.091</b>	<b>- 2.892</b>	<b>- 2.914</b>	<b>- 12.119</b>	<b>- 3.005</b>	<b>- 3.109</b>	<b>- 2.925</b>	<b>- 3.500</b>	<b>- 12.538</b>
Intereses	- 1.085	- 1.105	- 1.045	- 1.238	- 4.473	- 1.252	- 1.414	- 1.330	- 1.677	- 5.673
Crédito	331	375	418	371	1.495	430	453	454	448	1.785
Débito	1.416	1.480	1.463	1.610	5.969	1.682	1.867	1.784	2.125	7.459
Utilidades y Dividendos	- 2.137	- 1.986	- 1.847	- 1.676	- 7.646	- 1.753	- 1.695	- 1.595	- 1.823	- 6.865
Crédito	116	130	206	196	648	148	162	175	214	699
Débito	2.254	2.116	2.053	1.872	8.294	1.900	1.857	1.770	2.036	7.564
Otras Rentas	- 4	3	- 2	1	- 2	- 6	1	- 7	0	- 13
<b>Transferencias corrientes</b>	<b>- 39</b>	<b>- 120</b>	<b>- 79</b>	<b>- 134</b>	<b>- 372</b>	<b>43</b>	<b>- 31</b>	<b>65</b>	<b>- 31</b>	<b>46</b>
<b>Cuenta capital y financiera</b>	<b>5.908</b>	<b>4.501</b>	<b>5.242</b>	<b>- 2.449</b>	<b>13.203</b>	<b>8.631</b>	<b>3.810</b>	<b>3.072</b>	<b>13.618</b>	<b>29.131</b>
<b>Cuenta capital</b>	<b>10</b>	<b>3</b>	<b>39</b>	<b>0</b>	<b>51</b>	<b>43</b>	<b>30</b>	<b>113</b>	<b>51</b>	<b>237</b>
<b>Cuenta financiera</b>	<b>5.898</b>	<b>4.498</b>	<b>5.204</b>	<b>- 2.449</b>	<b>13.152</b>	<b>8.588</b>	<b>3.781</b>	<b>2.959</b>	<b>13.567</b>	<b>28.894</b>
Sector Bancario	3.186	1.399	4.526	- 86	9.025	6.098	- 1.503	- 2.016	- 6.732	- 4.153
BCRA	2.320	1.420	3.460	380	7.580	5.314	534	- 2.087	- 4.367	- 607
Otras entidades financieras	866	- 21	1.066	- 466	1.445	784	- 2.037	72	- 2.365	- 3.546
Sector Público no Financiero	1.145	- 844	590	- 3.746	- 2.855	1.760	8.845	4.159	13.556	28.320
Gobierno Nacional (2) (3)	702	- 802	659	- 3.016	- 2.457	521	5.425	2.906	12.247	21.099
Gobiernos Locales	484	- 19	- 48	- 709	- 292	1.260	3.442	1.274	1.331	7.307
Empresas y otros	- 41	- 22	- 21	- 22	- 106	- 21	- 22	- 21	- 22	- 86
Sector Privado No Financiero	1.567	3.943	88	1.384	6.981	729	- 3.561	815	6.743	4.727
<b>Errores y Omisiones Netos</b>	<b>- 426</b>	<b>332</b>	<b>- 1.238</b>	<b>3</b>	<b>- 1.330</b>	<b>- 475</b>	<b>332</b>	<b>- 760</b>	<b>521</b>	<b>- 382</b>
<b>Variación de Reservas</b>										
<b>Internacionales</b>	<b>374</b>	<b>2.300</b>	<b>- 227</b>	<b>- 7.380</b>	<b>- 4.933</b>	<b>3.475</b>	<b>1.074</b>	<b>- 563</b>	<b>9.739</b>	<b>13.725</b>
Reservas Internacionales del BCRA	82	2.362	- 594	- 7.694	- 5.844	4.008	936	- 606	8.870	13.208
Ajuste por tipo de pase	- 292	62	- 367	- 314	- 911	533	- 138	- 43	- 869	- 517
<b>ITEM DE MEMORANDUM</b>										
Importaciones CIF	13.242	15.704	16.625	14.185	59.757	12.785	14.369	14.379	14.077	55.610

Cuadro 7. Balanza de pagos por componentes y categoría funcional del activo y/o pasivo externo

	Año 2015 *					Año 2016 *				
	1°	2°	3°	4°	Total	1°	2°	3°	4°	Total
	Millones de dólares									
<b>Cuenta corriente</b>	- 5.107	- 2.533	- 4.231	- 4.934	- 16.806	- 4.681	- 3.069	- 2.875	- 4.400	- 15.024
<b>Mercancías</b>	- 621	1.393	- 29	- 1.131	- 388	170	1.635	2.015	670	4.490
Exportaciones FOB	12.058	16.405	15.866	12.459	56.788	12.443	15.400	15.757	14.134	57.733
Importaciones FOB	12.679	15.012	15.895	13.590	57.176	12.273	13.764	13.741	13.465	53.243
<b>Servicios</b>	- 1.222	- 719	- 1.230	- 755	- 3.925	- 1.882	- 1.565	- 2.023	- 1.539	- 7.010
Exportaciones de servicios	3.506	3.197	3.404	3.938	14.046	3.226	2.812	3.183	3.573	12.795
Importaciones de servicios	4.728	3.916	4.633	4.693	17.971	5.109	4.377	5.207	5.113	19.805
<b>Rentas</b>	- 3.226	- 3.088	- 2.894	- 2.914	- 12.122	- 3.011	- 3.108	- 2.932	- 3.500	- 12.551
Remuneración de empleados	- 4	3	- 2	1	- 2	- 6	1	- 7	0	- 13
<b>Renta de la inversión</b>	- 3.222	- 3.091	- 2.892	- 2.914	- 12.119	- 3.005	- 3.109	- 2.925	- 3.500	- 12.538
<b>Inversión Directa</b>	- 2.271	- 2.090	- 1.967	- 1.818	- 8.145	- 1.891	- 1.814	- 1.703	- 1.930	- 7.338
Crédito	116	130	206	196	647	147	162	175	214	698
Débito	2.387	2.219	2.173	2.013	8.793	2.038	1.976	1.878	2.144	8.036
<b>Inversión de cartera</b>	- 871	- 932	- 950	- 991	- 3.744	- 1.028	- 1.164	- 1.221	- 1.484	- 4.898
Crédito	3	3	4	3	14	3	3	3	3	13
Débito	874	935	954	995	3.758	1.032	1.167	1.224	1.488	4.911
<b>Otra inversión</b>	- 80	- 69	25	- 106	- 231	- 86	- 131	- 1	- 85	- 303
Crédito	328	372	415	368	1.482	427	450	451	445	1.773
Débito	408	441	390	474	1.713	512	581	452	530	2.075
<b>Transferencias corrientes</b>	- 39	- 120	- 79	- 134	- 372	43	- 31	65	- 31	46
<b>Cuenta capital</b>	10	3	39	0	51	43	30	113	51	237
<b>Cuenta financiera</b>	5.898	4.498	5.204	- 2.449	13.152	8.588	3.781	2.959	13.567	28.894
<b>Inversión Directa Total</b>	3.273	3.175	2.450	1.985	10.884	1.932	1.165	2	1.759	4.858
Inversión Directa en el exterior	- 241	- 186	- 252	- 196	- 875	- 249	- 206	- 184	- 248	- 887
Inversión Extranjera Directa en Argentina	3.514	3.361	2.702	2.182	11.759	2.181	1.371	186	2.007	5.745
<b>Inversión de Cartera</b>	1.013	1.098	408	- 2.823	- 304	4.690	21.571	7.054	11.254	44.569
Inversión de Cartera en el exterior	- 7	- 3	8	- 6	- 8	- 1	- 6	- 6	- 5	- 17
Inversión de Cartera en el país	1.021	1.101	400	- 2.817	- 296	4.691	21.576	7.059	11.259	44.585
<b>Instrumentos financieros derivados</b>	12	5	1	7	25	- 32	- 366	32	144	- 222
<b>Otras inversiones</b>	1.600	220	2.345	- 1.618	2.547	1.997	- 18.589	- 4.129	410	- 20.311
Activos	- 1.964	- 3.375	- 1.234	- 2.766	- 9.339	- 1.971	- 3.799	- 1.820	3.883	- 3.707
Pasivos	3.564	3.595	3.579	1.148	11.886	3.968	- 14.789	- 2.309	- 3.474	- 16.604
<b>Errores y Omisiones Netos</b>	- 426	332	- 1.238	3	- 1.330	- 475	332	- 760	521	- 382
<b>Variación de Reservas</b>										
<b>Internacionales</b>	374	2.300	- 227	- 7.380	- 4.933	3.475	1.074	- 563	9.739	13.725
Reservas Internacionales del BCRA	82	2.362	- 594	- 7.694	- 5.844	4.008	936	- 606	8.870	13.208
Ajuste por tipo de pase	- 292	62	- 367	- 314	- 911	533	- 138	- 43	- 869	- 517
<b>ÍTEM DE MEMORANDUM</b>										
Importaciones CIF	13.242	15.704	16.625	14.185	59.757	12.785	14.369	14.379	14.077	55.610

## II. Deuda externa

El stock de deuda externa bruta total a fines de diciembre de 2016 se estima en US\$ 192.462 millones con un incremento de US\$ 3.723 millones, 2% respecto del trimestre anterior y US\$ 22.048 millones, 13% respecto de diciembre de 2015.

El 66% de la deuda corresponde al sector público no financiero y BCRA; 32% al sector privado no financiero y el 2% restante al sector financiero.

El endeudamiento del sector público no financiero y BCRA alcanzó US\$ 127.477 millones. El 61,4% de esta cifra corresponde a títulos públicos; el 25,6% a préstamos de organismos internacionales; el 6,9% a atrasos; en tanto acreedores oficiales y préstamos de bancos comerciales participan con el 4,9% y el 1,25% respectivamente.

En el trimestre dicho sector aumentó su deuda externa en US\$ 4.474 millones, producto de emisiones netas de títulos públicos compensada con amortizaciones netas a organismos internacionales. Es importante resaltar que mientras el gobierno nacional y los gobiernos locales aumentaron su endeudamiento en títulos públicos, el BCRA canceló el préstamo del BIS por US\$ 2.500 millones y los US\$ 1.000 millones que restaban del crédito puente tomado a principios de año.

Por su parte, el sector privado no financiero registró a diciembre de 2016 un saldo de US\$ 61.012 millones, de los cuales el principal componente corresponde a deudas con empresas vinculadas (43%), seguido por deuda en obligaciones negociables y deuda con proveedores.

El sector financiero, excluido el BCRA, mostró un saldo de deuda por US\$ 3.973 millones, con un incremento trimestral de US\$ 509 millones, similar al incremento interanual US\$ 578 millones. Los principales pasivos externos del sector son líneas de crédito y obligaciones negociables emitidas por entidades financieras locales.

**Cuadro 8. Stock de Deuda externa bruta trimestral a final del período**

	Año 2015 *				Año 2016 *			
	1°	2°	3°	4°	1°	2°	3°	4°
	Millones de dólares							
<b>Total de deuda externa</b>	<b>164.332</b>	<b>170.930</b>	<b>175.077</b>	<b>170.414</b>	<b>178.708</b>	<b>186.651</b>	<b>188.739</b>	<b>192.462</b>
<b>Sector público no financiero y Banco Central (¹)</b>	<b>98.171</b>	<b>100.125</b>	<b>104.078</b>	<b>101.659</b>	<b>110.907</b>	<b>120.409</b>	<b>123.003</b>	<b>127.477</b>
Bonos y títulos públicos	45.395	45.593	45.714	42.650	46.368	65.503	69.693	78.252
Organismos internacionales	28.494	29.965	33.546	33.726	33.559	32.664	34.965	32.578
Acreeedores oficiales	8.195	7.863	7.874	7.737	8.017	6.627	6.677	6.249
Bancos comerciales	676	875	963	1.451	6.443	6.559	2.553	1.596
Proveedores y otros	66	61	57	52	48	43	39	34
Atrasos	15.345	15.769	15.926	16.043	16.471	9.012	9.076	8.767
<b>Sector privado no financiero</b>	<b>63.315</b>	<b>67.377</b>	<b>67.682</b>	<b>65.360</b>	<b>64.655</b>	<b>63.095</b>	<b>62.272</b>	<b>61.012</b>
Obligaciones negociables	6.899	8.335	8.299	8.236	9.395	9.311	11.039	///
Organismos internacionales	1.424	1.377	1.603	1.974	1.217	1.272	1.227	///
Acreeedores oficiales	1.210	1.191	1.124	1.082	1.016	933	847	///
Deuda bancaria directa	5.616	6.099	5.852	6.164	6.526	6.160	6.131	///
Proveedores y otros	18.844	20.014	20.001	19.063	18.034	17.322	16.609	///
Deudas con empresas vinculadas	29.322	30.361	30.803	28.841	28.467	28.097	26.419	///
<b>Sector Financiero (sin Banco Central)</b>	<b>2.846</b>	<b>3.428</b>	<b>3.317</b>	<b>3.395</b>	<b>3.146</b>	<b>3.148</b>	<b>3.464</b>	<b>3.973</b>
Obligaciones negociables	1.077	1.080	1.086	1.146	1.142	1.207	1.210	1.463
Líneas de crédito	1.148	1.544	1.578	1.580	1.305	1.398	1.531	1.527
Otras financiaciones	182	194	80	57	63	90	107	131
Depósitos	194	233	167	165	144	172	243	219
Obligaciones diversas	176	307	337	377	423	212	304	563
Atrasos	69	69	69	69	69	69	69	69

(¹) La estimación del stock de deuda externa pública a junio, septiembre y diciembre de 2016 es provisoria, calculada sobre la base de los saldos de deuda involucrados en los acuerdos "Pari Passu" y "Me Too" en proceso de registro de las bajas. De acuerdo a la última información disponible provista por la Oficina Nacional de Crédito Público, al 30/09/2016 se encontraban en proceso de liquidación acuerdos por aproximadamente US\$ 1.974 millones de capital y US\$ 2.721 millones de mora de intereses y compensatorios. Estos montos han sido parte de acuerdos con la República Argentina y resultan en pasivos en sedes judiciales, por lo tanto están pendientes del proceso administrativo de cancelación y no han sido reflejados como cancelados en esta publicación.

Mayores detalles de las estimaciones de la Balanza de pagos para el período I trimestre 2015 al IV trimestre 2016 pueden ser consultados en las siguientes tablas, las cuales se encuentran en formato digital en la página Web <http://www.indec.gob.ar>, Sección: Economía / Cuentas internacionales / Balanza de pagos / Publicaciones / cuarto trimestre 2016 (bdp\_III\_2016.xls).

- Cuadro 1.a:** Resumen Balanza de pagos por componentes y sector propietario del activo y/o pasivo externo
- Cuadro 1.b:** Resumen Balanza de pagos por componentes y categoría funcional
- Cuadro 2:** Detalle Cuenta corriente: Exportaciones e Importaciones de Bienes
- Cuadro 3:** Detalle Cuenta corriente: Servicios
- Cuadro 4:** Detalle Cuenta corriente: Renta de la Inversión
- Cuadro 5a:** Detalle Cuenta financiera: Sector financiero, B.C.R.A.
- Cuadro 5b:** Detalle Cuenta financiera: Sector financiero, Otras Entidades Financieras
- Cuadro 6:** Detalle Cuenta financiera: Sector público no financiero
- Cuadro 6a:** Detalle Cuenta financiera: Sector público no financiero, Títulos, Colocaciones
- Cuadro 6b:** Detalle Cuenta financiera: Sector público no financiero, Títulos, Amortizaciones
- Cuadro 7:** Detalle Cuenta financiera: Sector privado no financiero
- Cuadro 8a:** Detalle Cuenta financiera: Sector público no financiero. Préstamos con organismos internacionales
- Cuadro 8b:** Detalle Cuenta financiera: Sector público no financiero. Préstamos de organismos internacionales
- Cuadro 8c:** Detalle Cuenta financiera: Composición de los préstamos de organismos internacionales por sector público al cual se destina el financiamiento
- Cuadro 9:** Detalle Cuenta financiera: Inversiones directas
- Cuadro 10:** Detalle Cuenta financiera: Inversiones en cartera y otras operaciones
- Cuadro 11:** Detalle Cuenta financiera: Otras inversiones
- Cuadro 12:** Activos de Reservas internacionales
- Cuadro 13:** Activos externos del Sector financiero y no financiero
- Cuadro 14:** Deuda del Gobierno Nacional por título – Desagregación por residencia del tenedor
- Cuadro 15:** Estimación de la Deuda externa bruta por Sector residente
- Cuadro 16:** Estimación del Perfil de Vencimientos de la Deuda externa del Sector público no financiero y del B.C.R.A.
- Cuadro 17:** Estimación del perfil de vencimientos de la Deuda externa del Sector privado no financiero
- Cuadro 18:** Estimación del perfil de vencimientos de la Deuda externa del Sector financiero
- Cuadro 19:** Stock de Inversión extranjera directa en Argentina



## Nota Metodológica

En esta publicación se modifican las cifras para el período 2015–2016. Estas modificaciones obedecen a que se incorpora nueva información disponible de las distintas fuentes que alimentan las estimaciones de las estadísticas de la Balanza de pagos y Deuda externa. A continuación se detallan las principales diferencias:

### Estimación de la Balanza de pagos

	Año 2015 *					Trimestres de 2016 *		
	1°	2°	3°	4°	Total	1°	2°	3°
Millones de dólares								
<b>Cuenta corriente</b>								
Publicación septiembre 2016	- 5.107	- 2.533	- 4.231	- 4.934	- 16.806	- 4.681	- 3.069	- 2.970
Publicación diciembre 2016	- 5.107	- 2.533	- 4.231	- 4.934	- 16.806	- 4.681	- 3.069	- 2.875
diferencia	0	0	0	0	0	0	0	95
<b>Bienes y servicios</b>								
Publicación septiembre 2016	- 1.842	675	- 1.259	- 1.886	- 4.312	- 1.712	70	- 204
Publicación diciembre 2016	- 1.842	675	- 1.259	- 1.886	- 4.312	- 1.712	70	- 8
a) Diferencia	0	0	0	0	0	0	0	196
<b>Rentas</b>								
Publicación septiembre 2016	- 3.226	- 3.088	- 2.894	- 2.914	- 12.122	- 3.011	- 3.108	- 2.894
Publicación diciembre 2016	- 3.226	- 3.088	- 2.894	- 2.914	- 12.122	- 3.011	- 3.108	- 2.932
b) Diferencia	0	0	0	0	0	0	0	- 37
<b>Transferencias corrientes</b>								
Publicación septiembre 2016	- 39	- 120	- 79	- 134	- 372	43	- 31	129
Publicación diciembre 2016	- 39	- 120	- 79	- 134	- 372	43	- 31	65
c) Diferencia	0	0	0	0	0	0	0	- 64
<b>Cuenta capital</b>								
Publicación septiembre 2016	10	3	39	0	51	43	30	62
Publicación diciembre 2016	10	3	39	0	51	43	30	113
d) Diferencia	0	0	0	0	0	0	0	51
<b>Cuenta financiera</b>								
Publicación septiembre 2016	5.898	4.498	5.204	- 2.449	13.152	8.588	3.781	1.963
Publicación diciembre 2016	5.898	4.498	5.204	- 2.449	13.152	8.588	3.781	2.959
Diferencia	0	0	0	0	0	0	0	996
<b>Sector bancario</b>								
Publicación septiembre 2016	3.186	1.399	4.526	- 86	9.025	6.098	- 1.503	- 2.016
Publicación diciembre 2016	3.186	1.399	4.526	- 86	9.025	6.098	- 1.503	- 2.016
e) Diferencia	0	0	0	0	0	0	0	0
<b>Sector público no financiero</b>								
Publicación septiembre 2016	1.145	- 844	590	- 3.746	- 2.855	1.760	8.845	4.158
Publicación diciembre 2016	1.145	- 844	590	- 3.746	- 2.855	1.760	8.845	4.159
f) Diferencia	0	0	0	0	0	0	0	1
<b>Sector privado no financiero</b>								
Publicación septiembre 2016	1.567	3.943	88	1.384	6.981	729	- 3.561	- 180
Publicación diciembre 2016	1.567	3.943	88	1.384	6.981	729	- 3.561	815
g) Diferencia	0	0	0	0	0	0	0	995
<b>Errores y omisiones netos</b>								
Publicación septiembre 2016	- 426	332	- 1.238	3	- 1.330	- 475	332	381
Publicación diciembre 2016	- 426	332	- 1.238	3	- 1.330	- 475	332	- 760
Diferencia	0	0	0	0	0	0	0	- 1.141
<b>Variación de reservas internacionales</b>								
Publicación septiembre 2016	374	2.300	- 227	- 7.380	- 4.933	3.475	1.074	- 563
Publicación diciembre 2016	374	2.300	- 227	- 7.380	- 4.933	3.475	1.074	- 563
h) Diferencia	0	0	0	0	0	0	0	0

## Stock de Deuda externa Bruta trimestral a final del período

	Año 2015 *				Trimestres de 2016 *		
	1°	2°	3°	4°	1°	2°	3°
Millones de dólares							
<b>Cuenta corriente</b>							
Publicación septiembre 2016	164.870	171.318	175.274	170.625	178.745	186.651	188.778
Publicación diciembre 2016	164.332	170.930	175.077	170.414	178.708	186.651	188.739
diferencia	-538	-388	-197	-211	-38	0	-39
<b>Sector público no financiero y Banco Central</b>							
Publicación septiembre 2016	98.708	100.513	104.276	101.870	110.944	120.409	123.003
Publicación diciembre 2016	98.171	100.125	104.078	101.659	110.907	120.409	123.003
i) diferencia	-538	-388	-197	-211	-38	0	0
<b>Sector privado no financiero</b>							
Publicación septiembre 2016	63.315	67.377	67.682	65.360	64.655	63.095	62.311
Publicación diciembre 2016	63.315	67.377	67.682	65.360	64.655	63.095	62.272
j) diferencia	0	0	0	0	0	0	-39
<b>Sector financiero (sin Banco Central)</b>							
Publicación septiembre 2016	2.846	3.428	3.317	3.395	3.146	3.148	3.464
Publicación diciembre 2016	2.846	3.428	3.317	3.395	3.146	3.148	3.464
diferencia	0	0	0	0	0	0	0

- a) Revisión fuente de información y datos de las encuestas de servicios internacionales y viajes.
- b) Actualización de las fuentes de información.
- c) Actualización de las fuentes de información.
- d) Actualización de las fuentes de información.
- e) Sin modificaciones.
- f) Actualización de las fuentes de información.
- g) Incorporación de los datos del Informe sobre deuda externa del sector privado del BCRA.
- h) Sin modificaciones.
- i) Los saldos de deuda externa bruta para el año 2015 y el primer trimestre de 2016 han sufrido cambios principalmente por la incorporación de nueva información disponible acerca de la deuda pendiente de reestructuración provista por la Oficina Nacional de Crédito Público y la actualización de otras fuentes de información.
- j) Incorporación de los datos del Informe sobre deuda externa del sector privado del BCRA.