



Cuentas internacionales
vol 3 n° 3

Balanza de pagos, posición de inversión internacional y deuda externa

Segundo trimestre de 2019



Ministerio de Hacienda
Presidencia de la Nación

Instituto Nacional de
Estadística y Censos
República Argentina



Informes Técnicos. Vol. 3, n° 180

ISSN 2545-6636

Cuentas internacionales. Vol. 3, n° 3

Balanza de pagos, posición de inversión internacional
y deuda externa

Segundo trimestre de 2019

ISSN 2545-6687

Instituto Nacional de Estadística y Censos (INDEC)

Queda hecho el depósito que fija la ley n° 11.723



Esta publicación utiliza una licencia Creative Commons.
Se permite su reproducción con atribución de la fuente.

Responsabilidad intelectual: Lic. Gustavo Martín, Lic. Mercedes Juaristi
Llorens, Mag. Luis Giussani.

Colaboradores técnicos en la elaboración del informe: Lic. Alejandra
Miramon; Mag. Romina Cerezoli; Lic. Ignacio Almirón; Gastón Prieto; Lic.
Florencia Dal Bianco; Eugenio León; Lic. Sandrine Tateossian, Lic. Jorge
Carballo, Lic. Denise Acevedo, Lic. Gabriela Mónaco, Lic. Juan Pablo
Diatlenko. Lic. Agustín Tornero, Lic. Luciano Caldarelli

Responsabilidad editorial: Lic. Jorge Todesca, Mag. Pedro Lines

Directora de la publicación: Mag. Silvina Viazzi

Coordinación de producción editorial: Lic. Marcelo Costanzo

Buenos Aires, septiembre de 2019

Publicaciones del INDEC

Las publicaciones editadas por el Instituto Nacional de Estadística y
Censos pueden ser consultadas en www.indec.gov.ar y en el Centro
Estadístico de Servicios, ubicado en Av. Presidente Julio A. Roca 609
C1067ABB, Ciudad Autónoma de Buenos Aires, Argentina. El horario
de atención al público es de 9:30 a 16:00.

También pueden solicitarse al teléfono (54-11) 5031-4632

Correo electrónico: ces@indec.gov.ar

Sitio web: www.indec.gov.ar

Twitter: [@INDECArgentina](https://twitter.com/INDECArgentina)

Facebook: [/INDECArgentina](https://www.facebook.com/INDECArgentina)

Instagram: [@indecargentina](https://www.instagram.com/indecargentina)

Calendario anual anticipado de informes:

www.indec.gov.ar/indec/web/Calendario-Fecha-0



Signos convencionales:

* Dato provisorio

° Dato estimado por extrapolación, proyección o imputación

- Cero absoluto

. Dato no registrado

... Dato no disponible a la fecha de presentación de los resultados

/// Dato que no corresponde presentar

s Dato confidencial por aplicación de las reglas del secreto estadístico

Índice	Pág.
Principales resultados	3
Resumen ejecutivo del segundo trimestre de 2019.....	4
Sección I. Balanza de pagos.....	5
1. Cuenta corriente.....	7
1.A.a Bienes	7
1.A.b Servicios	12
1.B Ingreso primario.....	17
1.C Ingreso secundario.....	18
2. Cuenta de capital	18
3. Cuenta financiera	18
3.1 Inversión directa.....	19
3.2 Inversión de cartera	19
3.3 Derivados financieros.....	19
3.4 Otra inversión.....	19
3.5 Activos de reserva.....	19
Sección II. Posición de inversión internacional.....	22
1. Presentación por categoría funcional.....	22
2. Presentación de acuerdo a los sectores institucionales.....	23
Sección III. Deuda externa	28
ANEXOS.....	30
1. Definiciones básicas	30
2. Revisión de datos	31
3. Enlaces a mayores detalles	34

Balanza de pagos, posición de inversión internacional y deuda externa

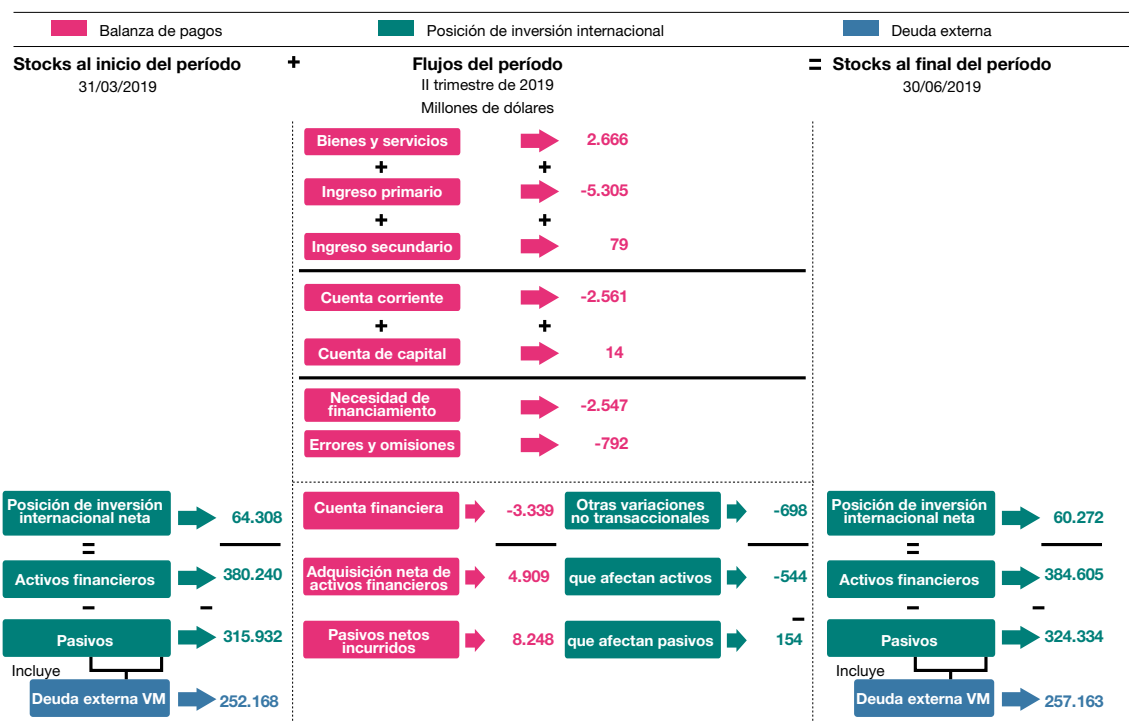
Segundo trimestre de 2019

Principales resultados

<p>I. Balanza de pagos</p> <p>a. Cuenta corriente: registró un déficit de US\$ 2.561 millones.</p> <p>b. Cuenta financiera: mostró ingresos netos de capitales de US\$ 3.339 millones.</p> <p>b.1. Reservas internacionales: se redujeron en US\$ 1.773 millones.</p>
<p>II. Posición de inversión internacional a valor de mercado: totalizó una posición neta acreedora de US\$ 60.272 millones.</p> <p>a. Activos financieros: US\$ 384.605 millones.</p> <p>b. Pasivos: US\$ 324.334 millones.</p>
<p>III. Deuda externa a valor nominal: alcanzó US\$ 283.567 millones.</p>

Nota: las cifras correspondientes a 2017 y 2018 son estimaciones de carácter provisorio, sujetas a revisión. Los totales por suma pueden no coincidir por redondeo en las cifras parciales.

Diagrama 1. Cuentas internacionales integradas a valor de mercado. Segundo trimestre de 2019

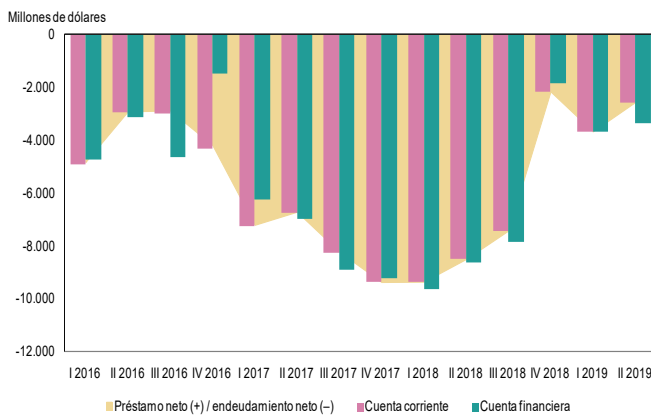


(1) Los pasivos de deuda externa figuran en la PII a valor de mercado (sección II), mientras que las estadísticas de deuda externa son publicadas a valor nominal residual (sección III).

Fuente: INDEC, Dirección Nacional de Cuentas Internacionales.

Resumen ejecutivo del segundo trimestre de 2019

Gráfico R.1 Principales resultados de la balanza de pagos. Primer trimestre 2016-segundo trimestre 2019

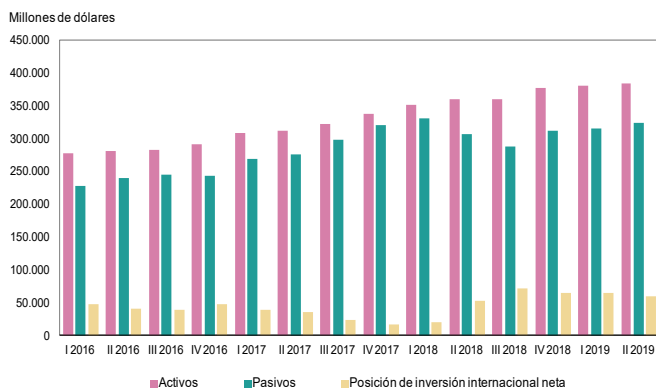


Balanza de pagos:

En el segundo trimestre de 2019, la cuenta corriente registró un déficit de US\$ 2.561 millones, explicado por los ingresos primarios, que presentaron un déficit de US\$ 5.305 millones, parcialmente compensado por un superávit de la balanza de bienes y servicios, US\$ 2.666 millones y de ingresos secundarios, US\$ 79 millones. La cuenta financiera mostró un ingreso neto de capitales de US\$ 3.339 millones. Las reservas internacionales se redujeron US\$ 1.773 millones en el trimestre.

Fuente: INDEC, Dirección Nacional de Cuentas Internacionales.

Gráfico R.2 Principales resultados de la posición de inversión internacional. Primer trimestre 2016-segundo trimestre 2019

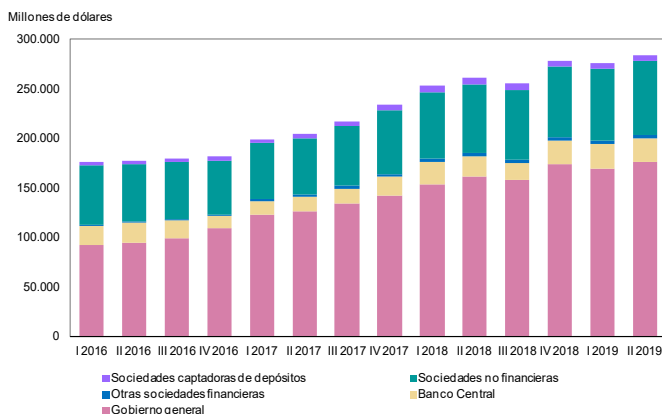


Posición de inversión internacional:

Al 30 de junio de 2019, la economía argentina registró una posición de inversión internacional neta acreedora a valor de mercado de US\$ 60.272 millones, US\$ 4.037 millones menor que en el trimestre anterior. En la posición de inversión internacional, la deuda externa bruta total con títulos de deuda a valor de mercado alcanzó un monto de US\$ 257.163 millones.

Fuente: INDEC, Dirección Nacional de Cuentas Internacionales.

Gráfico R.3 Deuda externa por sector institucional, a valor nominal. Primer trimestre 2016-segundo trimestre 2019



Deuda externa:

El stock de deuda externa bruta total con títulos de deuda a valor nominal residual al 30 de junio de 2019 se estimó en US\$ 283.567 millones, US\$ 7.819 millones mayor respecto al trimestre anterior.

Fuente: INDEC, Dirección Nacional de Cuentas Internacionales.

Sección I. Balanza de pagos

La balanza de pagos (BdP) es un estado contable estadístico que resume sistemáticamente las transacciones económicas entre un país y el resto del mundo. Las transacciones se registran en términos de flujos devengados entre residentes y no residentes. La balanza de pagos comprende la cuenta corriente, donde se registran las transacciones de bienes y servicios, el ingreso primario (renta) e ingreso secundario (transferencias corrientes), y la cuenta de capital, lo cual da como resultado la necesidad de financiamiento externo neto que se solventa con la cuenta financiera. En esta se registra el cambio de propiedad de los activos financieros y pasivos con no residentes, y la variación de reservas internacionales.

Las estimaciones detalladas de la balanza de pagos se exponen en el cuadro I.9, de acuerdo a la categoría funcional, y en el cuadro I.10, de acuerdo al sector institucional.

La categoría funcional distingue los distintos motivos económicos de la inversión, ya que la relación entre los inversionistas de cartera y sus contrapartes es diferente a la de los inversionistas directos y sus contrapartes. La inversión directa tiende a asociarse con una relación duradera, mientras que la inversión de cartera se asocia con necesidades de los inversionistas de diversificar sus carteras y la posibilidad de retirar sus inversiones de inmediato.

En el segundo trimestre de 2019, la cuenta corriente registró un déficit de US\$ 2.561 millones, explicado por un débito neto de ingresos primarios por US\$ 5.305 millones, parcialmente compensado con el saldo positivo de la balanza de bienes y servicios de US\$ 2.666 millones y por un superávit de ingresos secundarios de US\$ 79 millones.

Cuadro I.1 Principales resultados de la balanza de pagos

	2017					2018					2019	
	I	II	III	IV	Total	I	II	III	IV	Total	I	II
	Millones de dólares											
1. Cuenta corriente (1)	-7.231	-6.734	-8.266	-9.367	-31.598	-9.369	-8.500	-7.453	-2.157	-27.479	-3.685	-2.561
2. Cuenta de capital (2)	37	35	59	7	139	20	11	40	16	87	32	14
Necesidad de financiamiento externo neto (1) + (2)	-7.194	-6.699	-8.207	-9.360	-31.459	-9.348	-8.489	-7.413	-2.141	-27.392	-3.653	-2.547
3. Cuenta financiera (3)	-6.224	-6.971	-8.878	-9.200	-31.273	-9.647	-8.617	-7.868	-1.853	-27.985	-3.696	-3.339
Errores y omisiones (3) - (1) - (2)	970	-272	-671	160	186	-298	-128	-454	288	-593	-43	-792

Nota: un valor positivo en la cuenta de errores y omisiones netos indica una tendencia general hacia una o varias de las posibilidades siguientes: a) el valor de los créditos en las cuentas corriente y de capital es demasiado bajo; b) el valor de los débitos en las cuentas corriente y de capital es demasiado alto; c) el valor del aumento neto de los activos en la cuenta financiera es demasiado alto; d) el valor del aumento neto de los pasivos en la cuenta financiera es demasiado bajo.

Fuente: INDEC, Dirección Nacional de Cuentas Internacionales.

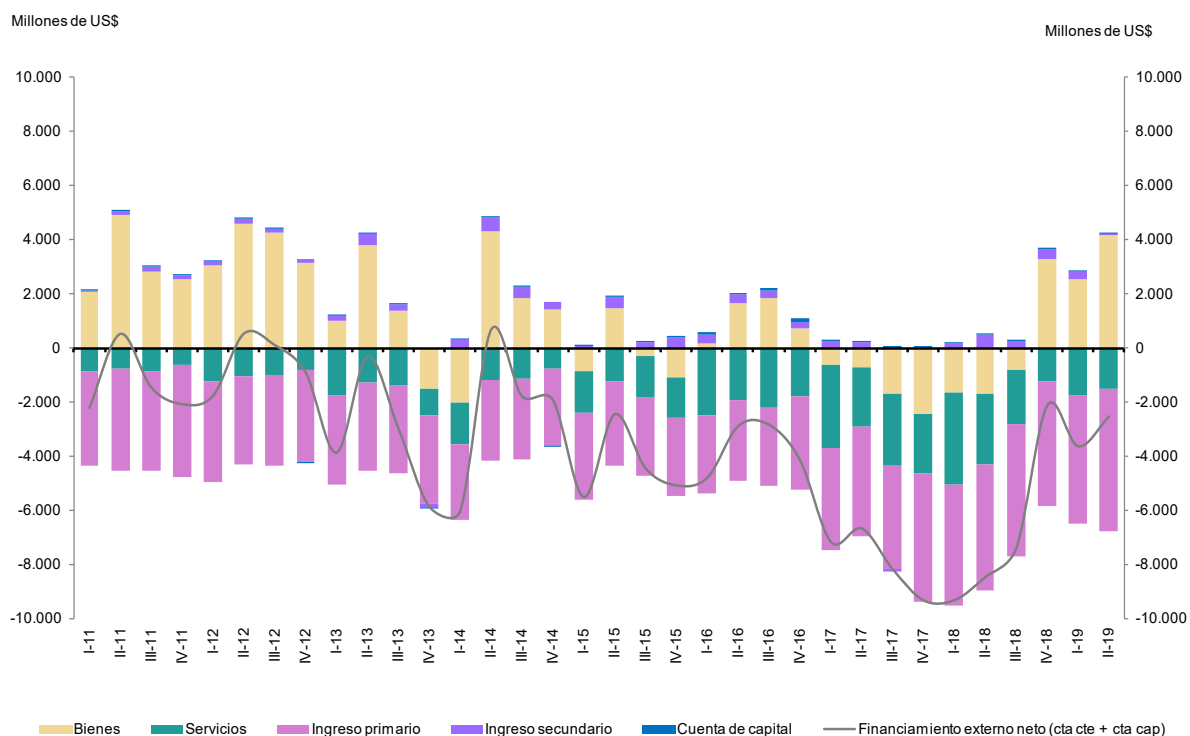
Cuadro I.2 Cuenta corriente y cuenta de capital

	II 2018	II 2019	Variación
	Millones de dólares		
1. Cuenta corriente (1)	-8.500	-2.561	5.940
1.A.a Bienes	-1.687	4.159	5.846
Exportaciones	15.521	16.570	1.049
Importaciones	17.208	12.410	-4.797
1.A.b Servicios	-2.631	-1.494	1.137
Exportaciones	3.373	3.267	-106
Importaciones	6.004	4.761	-1.243
1.B Ingreso primario	-4.650	-5.305	-655
1.B.1 Remuneración de empleados	-20	-18	1
1.B.2 Renta de la inversión	-4.630	-5.287	-656
1.C Ingreso secundario	468	79	-389
2. Cuenta de capital (2)	11	14	3
Financiamiento externo neto (1) + (2)	-8.489	-2.547	5.942

Fuente: INDEC, Dirección Nacional de Cuentas Internacionales.

El resultado de la cuenta corriente del segundo trimestre de 2019, neto del aporte de la cuenta de capital, generó necesidades de financiamiento externo neto por US\$ 2.547 millones. Esto implicó una disminución de las necesidades de financiamiento de US\$ 5.942 millones respecto al mismo trimestre del año anterior.

Gráfico I.1 Evolución trimestral de las necesidades de financiamiento externo neto



Fuente: INDEC, Dirección Nacional de Cuentas Internacionales.

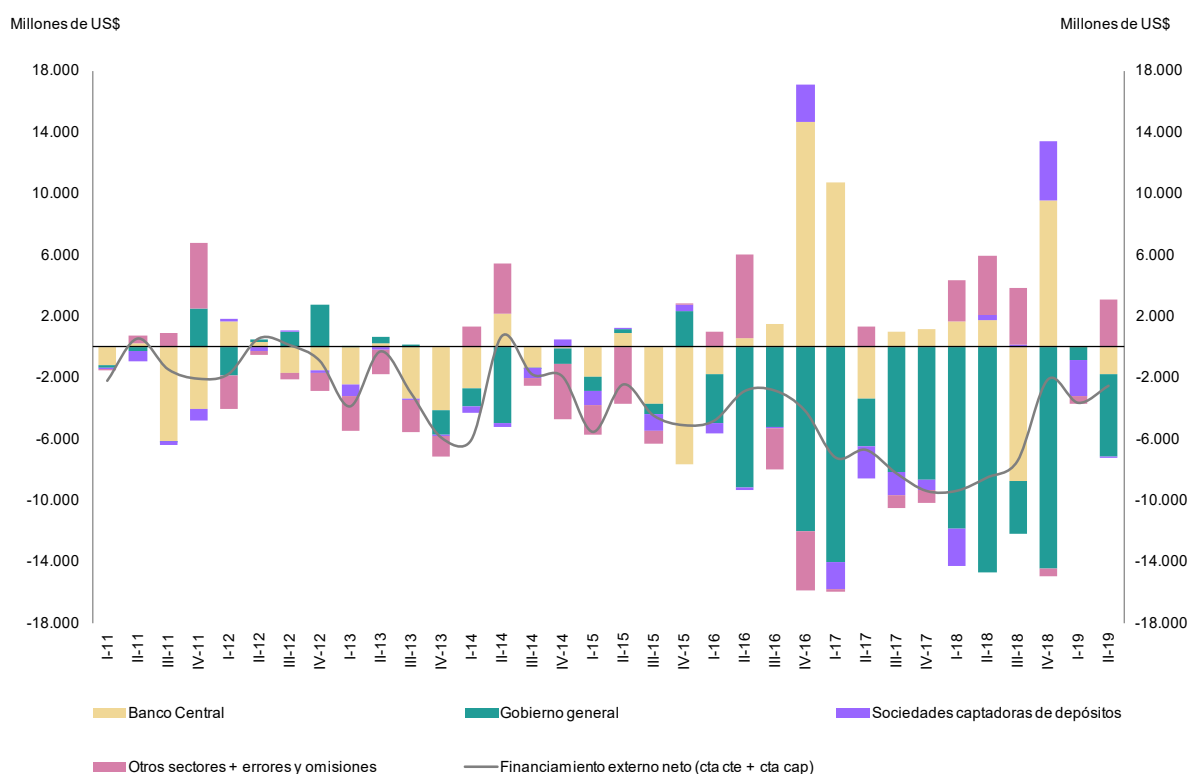
En el trimestre analizado, la cuenta financiera registró un ingreso neto de capitales de US\$ 3.339 millones, explicado por la adquisición neta de activos financieros por US\$ 4.909 millones, y emisión neta de pasivos de US\$ 8.248 millones. Los sectores que han cubierto la mayor parte de las necesidades netas de financiamiento han sido el Gobierno general por US\$ 5.401 millones y el Banco Central por US\$ 1.773 millones.

Cuadro I.3 Financiamiento externo neto

	II 2018	II 2019	Variación
	Millones de dólares		
Financiamiento externo neto	-8.489	-2.547	5.942
Cuenta financiera	-8.617	-3.339	5.279
Adquisición neta de activos financieros	12.047	4.909	-7.138
Inversión directa (en el exterior)	449	458	8
Inversión de cartera	541	821	280
Otra inversión	10.316	5.404	-4.912
Activos de reserva	741	-1.773	-2.514
Emisión neta de pasivos	20.665	8.248	-12.417
Inversión directa (en el país)	2.730	1.000	-1.730
Inversión de cartera	-1.557	-4.484	-2.927
Derivados financieros (distintos de reserva)	5	14	9
Otra inversión	19.486	11.718	-7.768
Errores y omisiones	-128	-792	-664

Fuente: INDEC, Dirección Nacional de Cuentas Internacionales.

Gráfico I.2 Financiamento externo neto trimestral por sector institucional



Fuente: INDEC, Dirección Nacional de Cuentas Internacionales.

1. Cuenta corriente

1.A.a Bienes

En el segundo trimestre de 2019, el saldo de la balanza comercial de bienes fue superavitario en US\$ 4.159 millones, en contraste con el saldo negativo estimado para el mismo trimestre de 2018, US\$ 1.687 millones. Además, resultó US\$ 1.597 millones mayor al superávit del primer trimestre de este año. La reversión interanual del déficit se explica fundamentalmente por la caída de las importaciones de mercancías generales, que se redujeron 28% en relación al segundo trimestre del año anterior.

Cuadro I.4 Conciliación entre los datos del comercio exterior y los bienes totales de la balanza de pagos

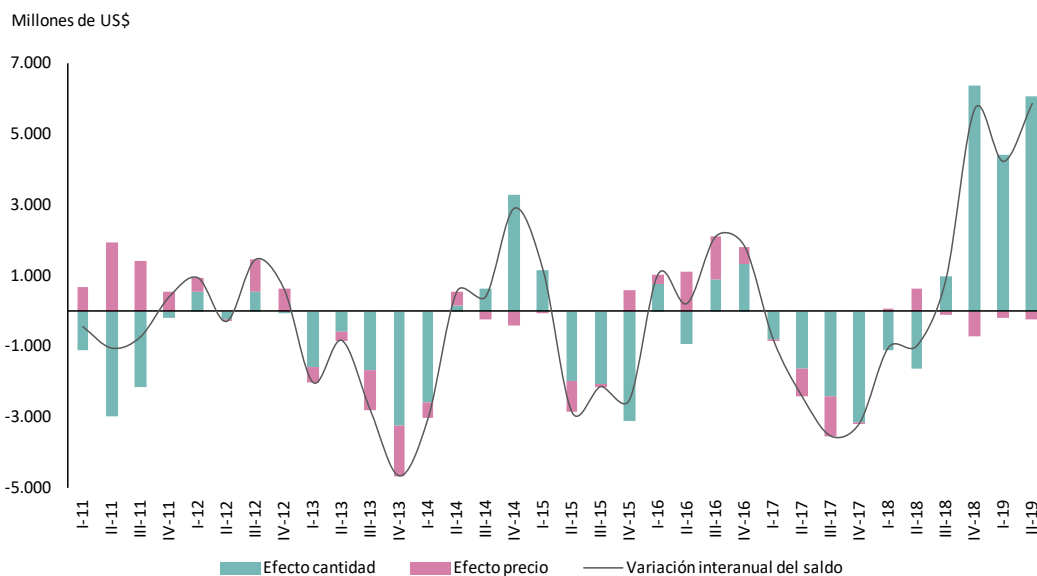
	2018				2019		
	I	II	III	IV	Total	I	II
	Millones de dólares						
Exportaciones							
Estadísticas del comercio de bienes en "Intercambio comercial argentino" (FOB)	14.520	15.515	15.599	15.986	61.621	14.186	16.566
Ajuste por exportaciones netas de bienes en compraventa	4	6	12	-4	17	1	4
Bienes totales según la balanza de pagos (FOB)	14.524	15.521	15.611	15.982	61.638	14.188	16.570
Importaciones							
Estadísticas del comercio de bienes en "Intercambio comercial argentino" (CIF)	16.892	18.007	17.188	13.354	65.441	12.171	12.992
Ajuste por corrección fletes de importación (CIF/FOB)	-647	-731	-717	-579	-2.674	-494	-530
Ajuste por corrección seguros de importación (CIF/FOB)	-69	-69	-68	-56	-262	-51	-52
Bienes totales según la balanza de pagos (FOB)	16.176	17.208	16.403	12.719	62.505	11.626	12.410
Saldo de bienes							
Estadísticas del comercio de bienes en "Intercambio comercial argentino"	-2.373	-2.491	-1.589	2.632	-3.820	2.016	3.574
Ajuste por exportaciones netas de bienes en compraventa	4	6	12	-4	17	1	4
Ajuste por corrección fletes de importación (CIF/FOB)	647	731	717	579	2.674	494	530
Ajuste por corrección seguros de importación (CIF/FOB)	69	69	68	56	262	51	52
Bienes totales según la balanza de pagos (FOB)	-1.653	-1.687	-792	3.264	-867	2.562	4.159

Fuente: INDEC, Dirección Nacional de Cuentas Internacionales.

El análisis presentado a continuación referido a cifras y porcentajes de ventas al exterior de mercancías generales excluye el valor de las exportaciones netas de bienes en compraventa.

La mejora interanual del saldo de bienes en el segundo trimestre de 2019 fue de US\$ 5.847 millones, explicada por un efecto cantidad positivo de US\$ 6.062 millones que fue parcialmente compensado por un efecto precio negativo de US\$ 215 millones. En el desagregado, la variación en cantidades de exportaciones aportó US\$ 1.816 millones, mientras que los precios provocaron una disminución de US\$ 766 millones. Por su parte, las importaciones mostraron una caída de US\$ 4.246 millones en las cantidades acompañada por un efecto precio negativo de US\$ 551 millones.

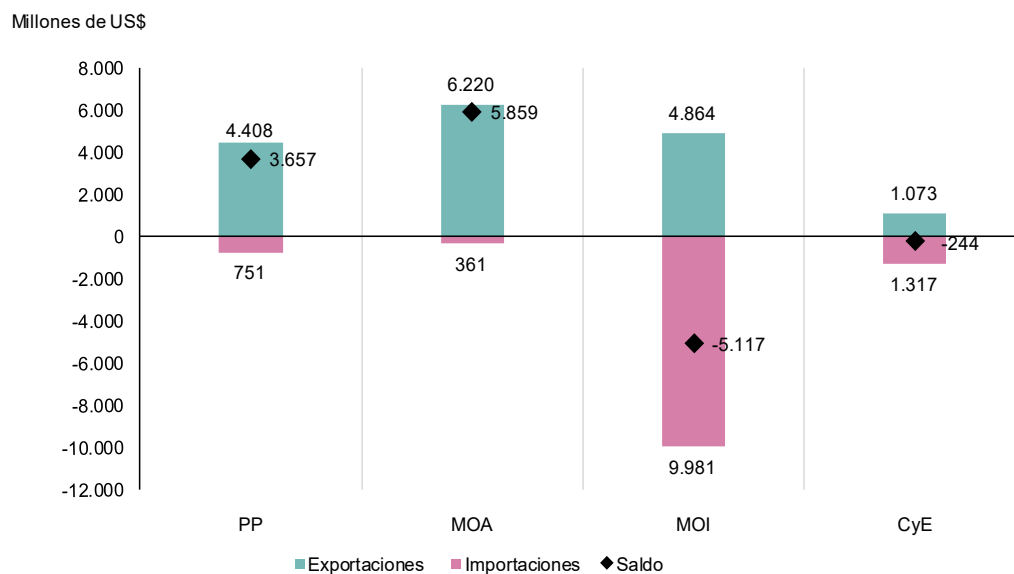
Gráfico I.3 Descomposición de la variación nominal interanual del saldo de la balanza comercial de bienes en variaciones de precios y cantidades



Fuente: INDEC, Dirección Nacional de Cuentas Internacionales.

El análisis del saldo por grandes rubros muestra que, durante el segundo trimestre de 2019, el superávit en manufacturas de origen agropecuario (MOA) alcanzó los US\$ 5.859 millones y en productos primarios (PP), US\$ 3.657 millones. Por el contrario, los rubros que presentaron déficit fueron el de combustibles y energía (CyE), y las manufacturas de origen industrial (MOI), que alcanzaron US\$ 244 millones y US\$ 5.117 millones, respectivamente.

Gráfico I.4 Exportaciones e importaciones a valor FOB, principales rubros. Segundo trimestre de 2019

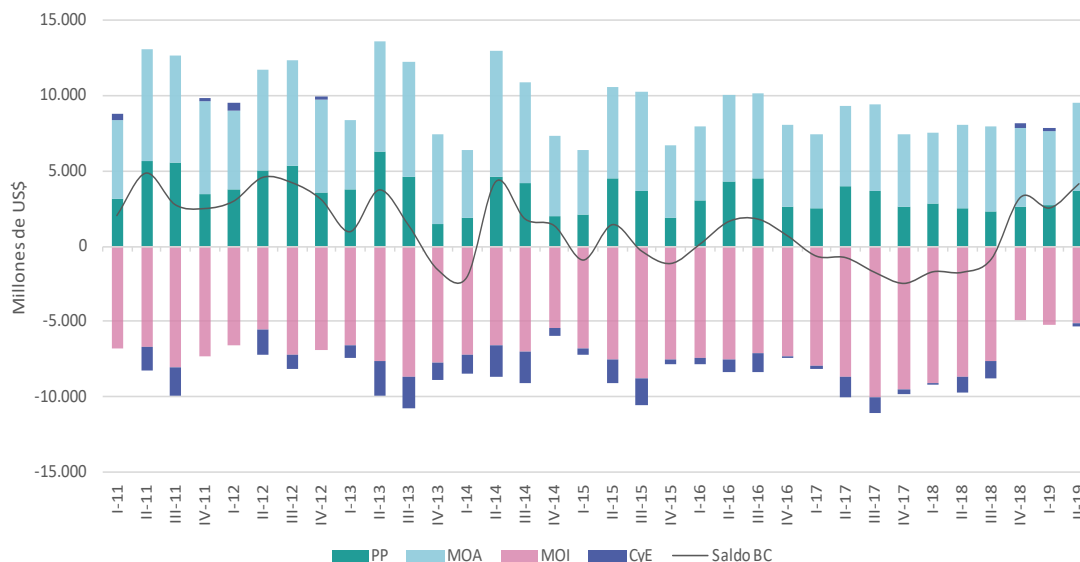


Fuente: INDEC, Dirección Nacional de Cuentas Internacionales.

Analizando la evolución del saldo de la balanza comercial desagregado, se observa que las categorías de PP y MOA han sido constantemente superavitarias. Además, cabe destacar que en el segundo trimestre de 2019 alcanzaron superávits similares a los de hace dos años.

Asimismo, el saldo de los CyE volvió a ser deficitario, luego de dos trimestres de valores positivos. El saldo de MOI continúa siendo deficitario y en valores menores a los históricos.

Gráfico I.5 Evolución del saldo de la balanza comercial de bienes, exportaciones e importaciones a valor FOB, por grandes rubros



Fuente: INDEC, Dirección Nacional de Cuentas Internacionales.

Las exportaciones del segundo trimestre de 2019 alcanzaron US\$ 16.570 millones, US\$ 16.566 millones por mercancías generales y oro no monetario y US\$ 4 millones por exportaciones netas de bienes en compraventa.

Para el segundo trimestre de 2019, las ventas al exterior de mercancías generales y oro no monetario resultaron US\$ 1.050 millones superiores a las de igual período del año anterior debido a un aumento de 19% en las cantidades vendidas compensado parcialmente por una caída de 10% en los precios.

Las ventas de PP resultaron US\$ 904 millones superiores a las de igual trimestre del año anterior gracias al aumento de 43% en las cantidades vendidas, parcialmente compensado por una caída de 12% en los precios internacionales. El resultado fue principalmente definido por la suba de exportaciones de cereales y semillas y frutos oleaginosos, US\$ 738 millones y US\$ 407 millones, respectivamente.

Las MOA aumentaron US\$ 188 millones interanualmente. Esta variación fue explicada por un aumento de las cantidades vendidas de 22% y una disminución de 16% en los precios internacionales. Dentro de este rubro, los mayores aumentos fueron en carnes (US\$ 291 millones) y grasas y aceites (US\$ 207 millones) debido al aumento de las cantidades vendidas de 36% y 37%, respectivamente. Por el contrario, los residuos y desperdicios de la industria alimenticia disminuyeron en US\$ 232 millones, fundamentalmente por la caída de 25% en los precios internacionales.

Por su parte, las ventas externas de MOI arrojaron una baja de US\$ 295 millones, causada por la caída de 4% en los precios internacionales y 1% en las cantidades. Dentro de este rubro, las exportaciones de material de transporte terrestre presentaron la baja más significativa, US\$ 194 millones, explicada por la disminución conjunta de cantidades y precios internacionales.

Finalmente, las exportaciones de CyE aumentaron US\$ 253 millones en el trimestre. Se observó un incremento de 36% en las cantidades vendidas contrarrestado por una baja de 4% en los precios internacionales de este rubro.

Cuadro I.5

Exportaciones de bienes por principales rubros. Montos y variaciones porcentuales del segundo trimestre de 2019 con respecto al segundo trimestre de 2018

Rubros	Segundo trimestre			Variaciones porcentuales		
	2018	2019	Variación	Valor	Precio	Cantidad
	Millones de dólares			%		
Total	15.515	16.566	1.050	7	-10	19
Productos primarios	3.504	4.408	904	26	-12	43
Pescados y mariscos sin elaborar	400	265	-135	-34	-3	-31
Hortalizas y legumbres sin elaborar	124	103	-21	-17	-10	-8
Frutas frescas	311	273	-38	-12	-19	8
Cereales	1.716	2.454	738	43	-9	57
Semillas y frutos oleaginosos	570	977	407	71	-22	118
Minerales metalíferos, escorias y cenizas	167	122	-45	-27	-9	-20
Otros	217	215	-2	///	///	///
Manufacturas de origen agropecuario	6.032	6.220	188	3	-16	22
Carnes	611	902	291	48	8	36
Productos lácteos	170	118	-52	-31	6	-34
Productos de molinería y sus preparaciones	169	192	23	13	-6	20
Grasas y aceites	1.054	1.261	207	20	-13	37
Preparados de legumbres, hortalizas y frutas	295	279	-16	-5	-12	8
Bebidas, líquidos alcohólicos y vinagre	217	213	-4	-2	-11	10
Residuos y desperdicios de la industria alimenticia	2.884	2.652	-232	-8	-25	23
Pielés y cueros	202	159	-43	-21	-18	-4
Otros	430	444	-14	///	///	///
Manufacturas de origen industrial	5.159	4.864	-295	-6	-4	-1
Productos químicos y conexos	1.109	1.059	-50	-4	-5	0
Materias plásticas y artificiales	269	222	-47	-17	-17	0
Piedras, metales preciosos y sus manufacturas, monedas	667	629	-39	-6	0	-6
Metales comunes y sus manufacturas	521	567	46	9	-10	20
Máquinas y aparatos, material eléctrico	348	358	9	3	2	1
Material de transporte terrestre	1.852	1.658	-194	-10	-3	-8
Otros	392	371	-21	///	///	///
Combustibles y energía	820	1.073	253	31	-4	36

Nota: las cifras excluyen exportaciones netas de bienes en compraventa.

Fuente: INDEC, Dirección Nacional de Cuentas Internacionales.

En el segundo trimestre de 2019, los principales destinos de las exportaciones fueron Brasil, con una participación de 16%; China, con 9%; Estados Unidos, con 6%; Viet Nam, con 5%; y Chile, con 4%. Estos países acumularon el 40% de las ventas argentinas al exterior. Brasil compró un 67% de MOI; China, un 52% de PP y un 44% de MOI. Por último, Estados Unidos compró un 43% de MOI y un 25% de CyE.

En cuanto a la composición de las exportaciones, desagregadas por grandes rubros, las MOA representaron el 38% del total de las exportaciones. Los principales destinos fueron China, 10%; Viet Nam, 7%; e India, 7%, que acumularon aproximadamente un cuarto del total de las exportaciones en este rubro.

Por su parte, las MOI alcanzaron el 29% de las ventas al exterior, siendo Brasil, 36%; Estados Unidos, 9%; y Suiza, 8%, los principales compradores, absorbiendo entre los tres más de la mitad de las exportaciones que realizó Argentina.

Los PP representaron el 27% del total de las exportaciones, destinadas principalmente a China, 17%; Egipto, 10%; y Brasil, 10%, que en conjunto compraron más de un tercio de los productos.

Para el caso del rubro CyE, que representó el 6% del total de las exportaciones, el principal comprador fue Estados Unidos, con el 23% sobre el total de las ventas de nuestro país.

Cuadro I.6

Exportaciones. Monto y participación porcentual de los principales países por grandes rubros. Segundo trimestre de 2019

País	PP	MOA	MOI	CyE	Total	Participación
	Millones de dólares					%
Brasil	437	334	1.741	77	2.588	16
China	763	645	62	3	1.473	9
Estados Unidos	123	204	428	246	1.002	6
Viet Nam	365	430	13	-	808	5
Chile	100	232	246	153	732	4
India	17	420	122	3	561	3
Egipto	447	100	4	-	550	3
Países Bajos	56	127	289	42	513	3
Suiza	1	6	376	-	383	2
Perú	160	93	111	3	368	2
España	81	231	30	10	352	2
Argelia	138	193	13	-	344	2
Irán	28	300	1	-	329	2
República de Corea	258	24	3	-	285	2
Indonesia	106	175	3	-	284	2
Arabia Saudita	141	98	36	-	275	2
Alemania	54	133	68	9	265	2
Uruguay	7	63	174	18	262	2
Malasia	117	136	1	-	254	2
Paraguay	11	47	153	34	244	1
Italia	53	165	10	6	234	1
Países seleccionados	3.465	4.155	3.881	605	12.106	73
Resto del mundo	943	2.065	984	468	4.460	27
Total de exportaciones	4.408	6.220	4.864	1.073	16.566	100

Fuente: INDEC, Dirección Nacional de Cuentas Internacionales.

En lo que respecta a las importaciones, durante el segundo trimestre de 2019 se registraron compras de bienes (FOB) por US\$ 12.410 millones, las cuales mostraron una disminución de US\$ 4.797 millones respecto a igual período de 2018. Este resultado se explica por una caída de 24% en las cantidades compradas y de 5% en los precios internacionales.

Los precios cayeron para todos los usos (principalmente para bienes de capital, que presentaron un 11% de caída), excepto para combustibles y lubricantes, que se mantuvieron constantes y para vehículos automotores de pasajeros, que aumentaron 8%. Cabe resaltar que las cantidades cayeron de manera generalizada en todos los usos económicos (ver cuadro I.7), se destaca una disminución del 66% para las importaciones de vehículos automotores y pasajeros.

En valores absolutos, la mayor caída se registró en bienes de capital por US\$ 1.159 millones, explicada por una baja del 27% en las cantidades y de 11% en los precios internacionales. La disminución de importaciones de vehículos automotores de pasajeros alcanzó US\$ 1.086 millones y la de piezas y accesorios para bienes de capital, US\$ 732 millones, principalmente como resultado, en ambos casos, de la baja en las cantidades importadas.

Cuadro I.7

Importaciones de bienes FOB por principales usos económicos. Monto y variaciones porcentuales del segundo trimestre de 2019 con respecto al segundo trimestre de 2018

Usos económicos	Segundo trimestre			Variaciones porcentuales		
	2018	2019	Variación	Valor	Precio	Cantidad
	Millones de dólares			%		
Total	17.208	12.410	-4.797	-28%	-5%	-24%
Bienes de capital	3.270	2.111	-1.159	-35%	-11%	-27%
Bienes intermedios	4.911	4.215	-696	-14%	-6%	-9%
Combustibles y lubricantes	1.853	1.310	-543	-29%	0%	-29%
Piezas y accesorios para bienes de capital	3.305	2.573	-732	-22%	-4%	-19%
Bienes de consumo	2.067	1.502	-565	-27%	-1%	-26%
Vehículos automotores de pasajeros	1.716	630	-1.086	-63%	8%	-66%
Resto	86	69	-16	///	///	///

Nota: la variación de precios utilizada como proxy para las importaciones FOB es la correspondiente a la variación de precios CIF.

Fuente: INDEC, Dirección Nacional de Cuentas Internacionales.

En el segundo trimestre de 2019, los principales orígenes de las importaciones fueron Brasil, 21%; China, 18%; Estados Unidos, 13%; y Alemania 5%. Estos países acumularon el 57% del total de las compras argentinas al exterior. Desde Brasil se importó un 87% de MOI; desde China, un 99% en MOI; y desde Estados Unidos, un 73% de MOI y 24% de CyE.

Los bienes intermedios, que representaron el 34% del total de las importaciones, provinieron principalmente de Brasil, 24%; China, 15%; Estados Unidos, 12%; y Paraguay, 10%. En conjunto las importaciones desde estos orígenes alcanzaron más del 60% del total de las compras de bienes intermedios.

Las piezas y accesorios para bienes de capital (21% del total de las importaciones), provinieron principalmente de China, 25%; Brasil, 18%; Estados Unidos, 8%; y Alemania, 8%, alcanzando estos cuatro países una participación de casi el 60% en las compras argentinas de este uso. Por su parte, los bienes de capital (17% del total de las importaciones), provinieron en su mayoría de China, 30%; Brasil, 19%; y Estados Unidos, 13%. Estos orígenes representaron más del 60% del total de las compras de bienes de capital.

Los bienes de consumo (12% del total de las importaciones) fueron importados principalmente desde China, 18%; Brasil, 15%; Estados Unidos, 11%; y Alemania, 7%, países que sumaron una participación de más del 50%. En el caso de los combustibles, que representaron el 11% del total de las importaciones, los principales proveedores fueron Estados Unidos, 29%; y Bolivia, 26%, que proveyeron en conjunto el 55% de las compras argentinas de combustibles. Por último, para los automotores de pasajeros (5% del total), la mayoría de las compras se realizaron a Brasil (88% del total de las importaciones de este uso).

Cuadro I.8 Importaciones. Monto y participación porcentual de los principales países por uso económico. Segundo trimestre de 2019

País	Bienes de capital	Bienes intermedios	Combustibles	Piezas y accesorios para bienes de capital	Bienes de consumo	Automotores de pasajeros	Resto	Total	Participación
									%
Millones de dólares									
Brasil	392	1.015	9	454	231	553	0	2.654	21
China	625	628	5	647	272	5	0	2.182	18
Estados Unidos	277	520	381	212	160	3	0	1.553	13
Alemania	130	206	4	209	108	7	0	664	5
Paraguay	0	413	97	7	9	-	0	527	4
Bolivia	0	14	342	0	7	-	0	363	3
Tailandia	45	46	0	194	18	-	0	303	2
México	85	65	0	46	67	14	0	277	2
Italia	89	87	1	55	37	1	0	269	2
Francia	36	66	15	50	61	0	0	228	2
España	28	98	1	54	40	5	0	226	2
Japón	55	42	1	101	9	15	0	222	2
India	17	108	34	22	18	-	0	199	2
Reino Unido	27	60	30	18	25	1	0	161	1
Países seleccionados	1.804	3.368	919	2.069	1.062	604	1	9.827	79
Resto del mundo	306	847	391	504	440	27	68	2.584	21
Total de importaciones	2.111	4.215	1.310	2.573	1.502	630	69	12.410	100

Fuente: INDEC, Dirección Nacional de Cuentas Internacionales.

1.A.b Servicios

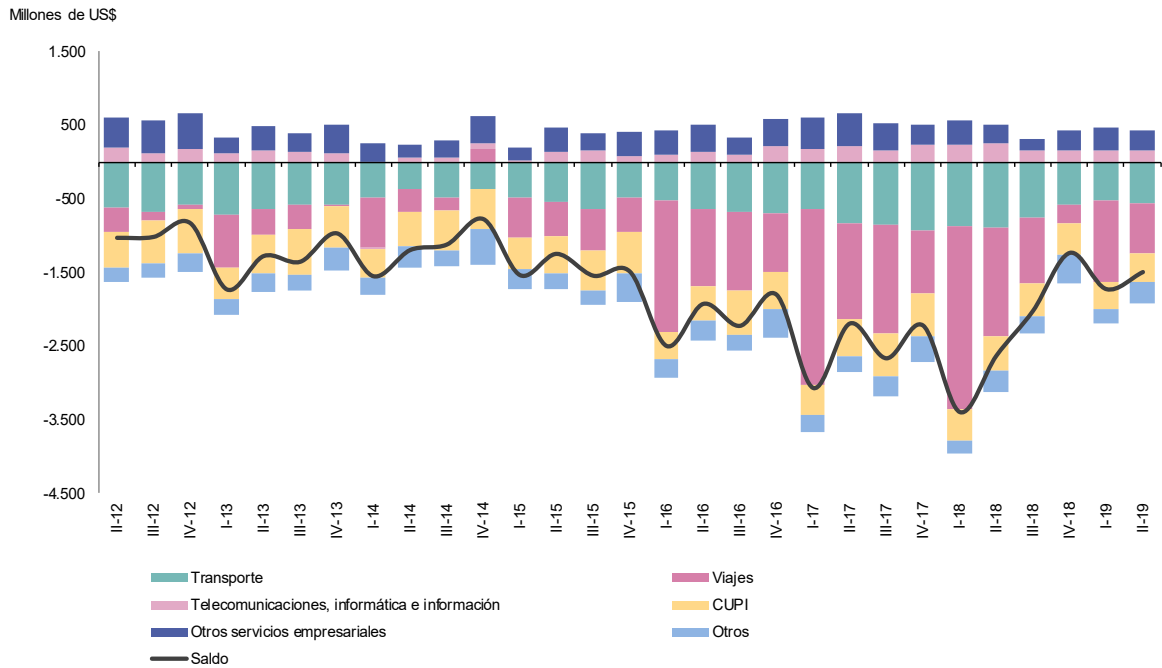
Durante el segundo trimestre de 2019, la balanza de servicios arrojó un saldo negativo estimado en US\$ 1.494 millones, el cual resultó un 43% menor al de igual período del año pasado como consecuencia, principalmente, de la disminución interanual del déficit de la cuenta viajes y, en menor medida, de transporte.

Los principales saldos negativos correspondieron a la cuenta viajes por US\$ 675 millones, transporte, US\$ 565 millones, y cargos por el uso de la propiedad intelectual (CUPI), US\$ 394 millones. En contraste, se estimaron balances positivos en las cuentas otros servicios empresariales por US\$ 270 millones, principalmente por servicios jurídicos, contables, consultoría de gerencia, servicios gerenciales y servicios de relaciones públicas (que alcanzaron un saldo positivo de US\$ 228 millones); y en servicios de telecomunicaciones, informática e información por US\$ 160 millones, siendo los servicios de informática los que presentaron un saldo positivo de US\$ 210 millones, que fue parcialmente compensado por los saldos negativos en telecomunicaciones e información.

Las exportaciones de servicios sumaron US\$ 3.267 millones, US\$ 106 millones menos que en el segundo trimestre de 2018, principalmente por la caída interanual registrada en servicios de telecomunicaciones, informática e información (US\$ 87 millones), en otros servicios empresariales (US\$ 33 millones) y en servicios personales, culturales y recreativos (US\$ 17 millones).

Las importaciones de servicios totalizaron US\$ 4.761 millones, US\$ 1.243 millones menos que en igual trimestre del año anterior. Esta caída fue determinada principalmente por la baja interanual en los egresos de viajes por US\$ 765 millones, y transporte por US\$ 317 millones.

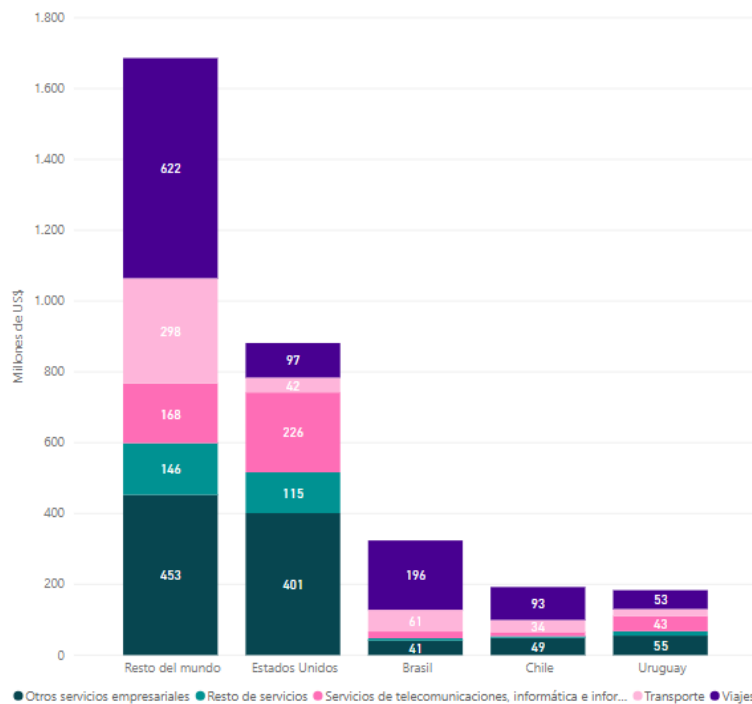
Gráfico I.6 Evolución de saldos de la balanza de servicios por rubro



Fuente: INDEC, Dirección Nacional de Cuentas Internacionales.

El principal destino de las exportaciones de servicios en el segundo trimestre de 2019 fue Estados Unidos, que representó el 27% del total, destacándose las ventas de otros servicios empresariales (46% del total destinado a ese país) y de servicios de telecomunicaciones, informática e información, 26%. Asimismo, se exportó el 10% del total de los servicios a Brasil, principalmente en los rubros viajes (60% del total destinado a ese país), transporte, 19% y otros servicios empresariales, 13%. Chile y Uruguay tuvieron una participación en el total de exportaciones de servicios de 6% cada uno, destacándose en Chile: viajes (48% del total exportado a ese país), otros servicios empresariales, 25%; y transporte, 18%; y en Uruguay: otros servicios empresariales (30% del total de ventas externas a ese país), viajes, 29%; y servicios de telecomunicaciones, informática e información, 23%. Estos cuatro países representaron el 48% del total de las ventas externas de servicios de Argentina.

Gráfico I.7 Total de exportaciones de servicios. Participación por país. Segundo trimestre de 2019

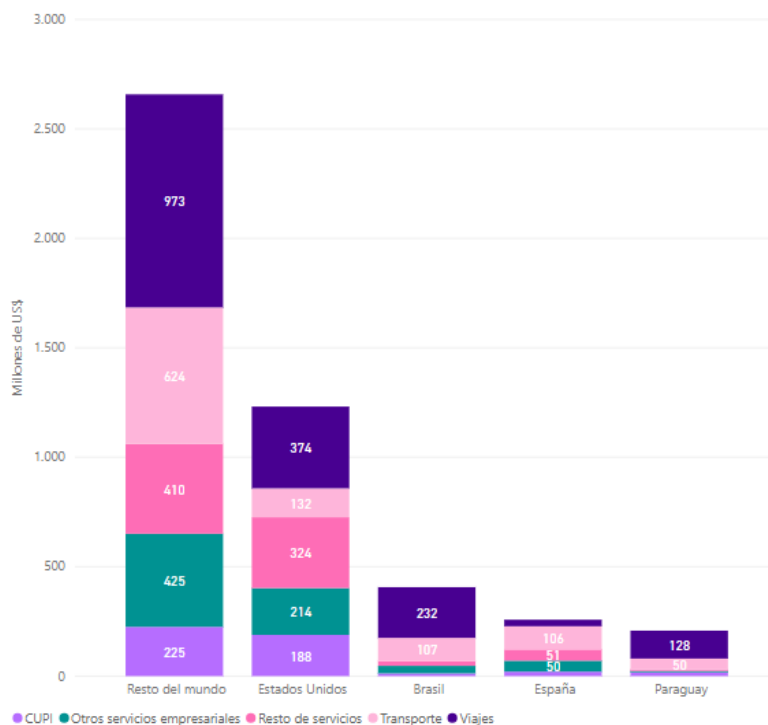


Nota: la categoría resto de servicios incluye servicios de manufactura sobre insumos físicos pertenecientes a otros, mantenimiento y reparaciones n.i.o.p., construcción, servicios de seguros y pensiones, servicios financieros, cargos por el uso de la propiedad intelectual n.i.o.p., servicios personales, culturales y recreativos, y bienes y servicios del gobierno n.i.o.p.

Fuente: INDEC, Dirección Nacional de Cuentas Internacionales.

El principal origen de las importaciones de servicios fue Estados Unidos, con 26%, principalmente viajes (30% del total importado de ese país), otros servicios empresariales, 17% y CUPI, 15%; lo siguió Brasil, con 9% del total de las importaciones argentinas, destacándose viajes (57% del total comprado a ese país) y transporte, 26%; España, con 5% del total de las compras externas argentinas, principalmente transporte (41% del total adquirido a ese país); y Paraguay, con 4% del total de las importaciones de servicios, destacándose viajes (61% del total importado de ese país) y transporte, 24%. Estos cuatro países proveyeron el 44% del total de las compras externas argentinas de servicios.

Gráfico I.8 Total de importaciones de servicios. Participación por país. Segundo trimestre de 2019



Nota: la categoría resto de servicios incluye servicios de manufactura sobre insumos físicos pertenecientes a otros, mantenimiento y reparaciones n.i.o.p., construcción, servicios de seguros y pensiones, servicios financieros, servicios de telecomunicaciones, informática e información, servicios personales, culturales y recreativos, y bienes y servicios del gobierno n.i.o.p.

Fuente: INDEC, Dirección Nacional de Cuentas Internacionales.

La cuenta viajes registró un saldo deficitario de US\$ 675 millones en el segundo trimestre de 2019. Los ingresos registrados fueron US\$ 1.061 millones, que resultaron US\$ 36 millones mayores a los de igual trimestre del 2018, mientras que los egresos ascendieron a US\$ 1.736 millones, US\$ 765 millones menos que el mismo trimestre del año anterior.

En el agregado del crédito, se registró un aumento de 12% en la cantidad de turistas no residentes que visitaron el país y una baja del 4% en su estadía promedio, mientras que el gasto diario no presentó variaciones respecto al mismo trimestre del año anterior. Para el débito, se registró una disminución de 19% en la cantidad de turistas residentes que viajaron al exterior, un aumento de 3% en su estadía promedio y una caída de 9% en el gasto diario.

El principal mercado para el turismo receptivo por el nivel de gasto total fue Europa, con US\$ 217 millones, seguido de Brasil con US\$ 196 millones y resto de América¹, con US\$ 154 millones. En cuanto al número de turistas, el principal mercado fue Brasil, desde donde provino el 30% del total, seguido por Uruguay, 15% y Paraguay, 14%. La cantidad de excursionistas que visitaron Argentina aumentó 10% en forma interanual, destacándose Uruguay.

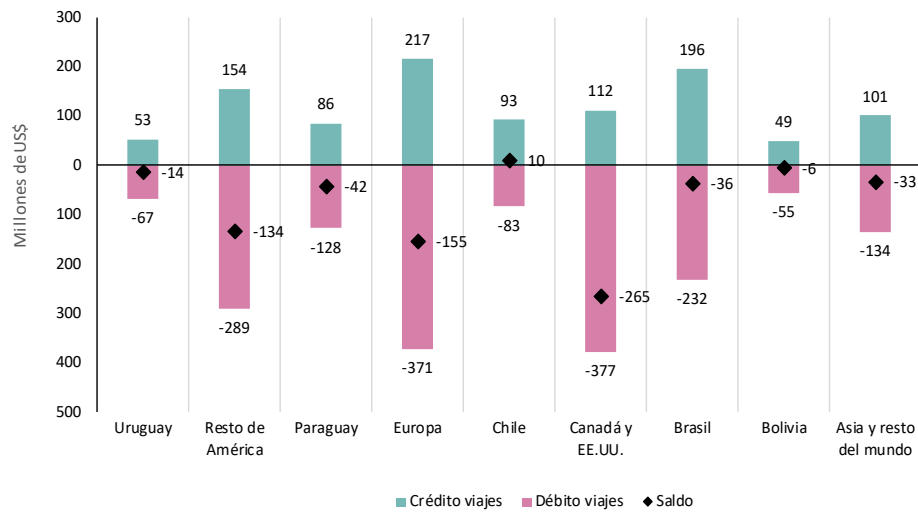
Los principales destinos del turismo emisor, en términos de gasto total fueron Estados Unidos y Canadá, con US\$ 377 millones; Europa, con US\$ 371 millones; y resto de América, con US\$ 289 millones. La mayor estadía se registró en los turistas que viajaron a Asia y resto del mundo². El principal destino en cuanto al número de turistas residentes que viajaron al exterior fue Brasil, que representó un 20% del total. En cuanto a los excursionistas, la mayor cantidad viajó a Paraguay (un 49% del total de los visitantes que no pernoctaron).

¹ Conglomerado que reúne a todos los países americanos excepto los limítrofes, Estados Unidos y Canadá.

² Dentro de resto del mundo se agrupa a los países de África, Antártida y Oceanía.

Gráfico I.9

Crédito y débito de la cuenta viajes por origen/destino. Segundo trimestre de 2019

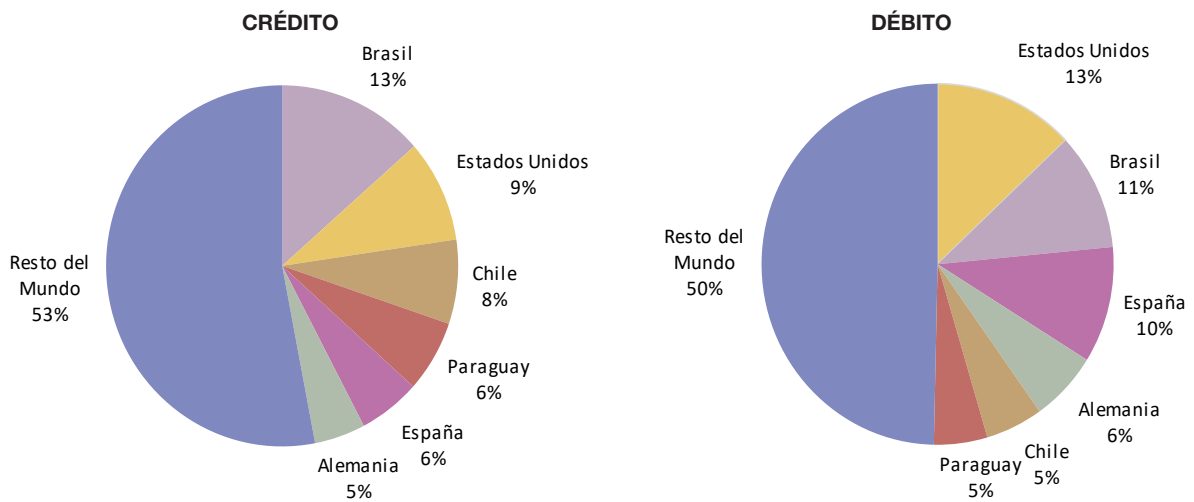


Fuente: INDEC, Dirección Nacional de Cuentas Internacionales.

El saldo de la cuenta transporte fue deficitario en US\$ 565 millones durante el segundo trimestre de 2019. Se registraron ingresos por US\$ 455 millones, US\$ 13 millones más que en igual período del año anterior. Los egresos sumaron US\$ 1.019 millones, lo que representó una disminución interanual de US\$ 317 millones originada principalmente en la caída registrada en pasajes por transporte aéreo y en fletes por transporte marítimo. Los principales destinos de las exportaciones de transporte fueron Brasil, Estados Unidos y Chile; mientras que los principales países de origen de los servicios de transporte fueron Estados Unidos, Brasil y España.

Gráfico I.10

Servicios de transporte. Participación por país. Segundo trimestre de 2019

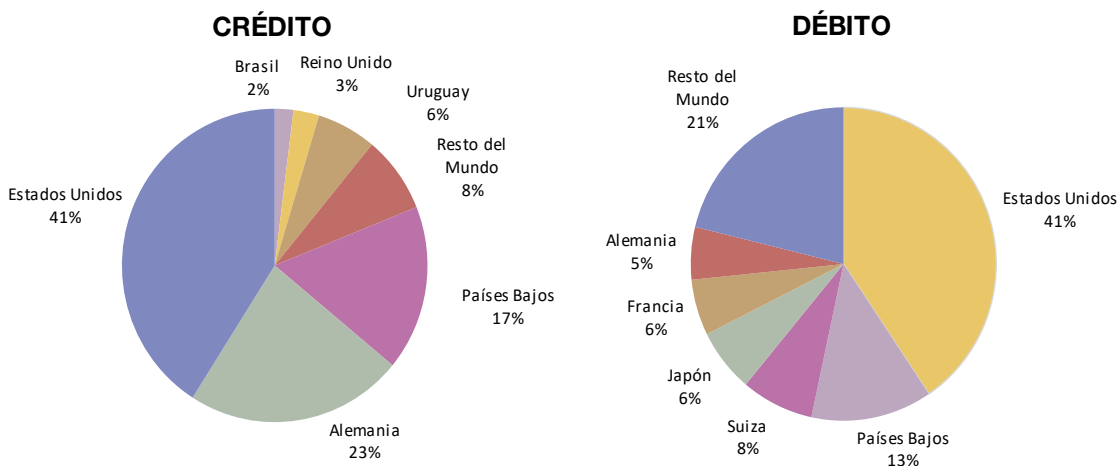


Fuente: INDEC, Dirección Nacional de Cuentas Internacionales.

El saldo de la cuenta CUPÍ mostró un déficit de US\$ 394 millones en el trimestre, con una mejora interanual de US\$ 66 millones debido principalmente a la baja de los egresos. Para el crédito, el principal mercado fue Estados Unidos, seguido por Alemania y Países Bajos; para el débito, la mayoría de los egresos se dirigieron a Estados Unidos y Países Bajos.

Gráfico I.11

Cargos por el uso de la propiedad intelectual. Participación por país. Segundo trimestre de 2019

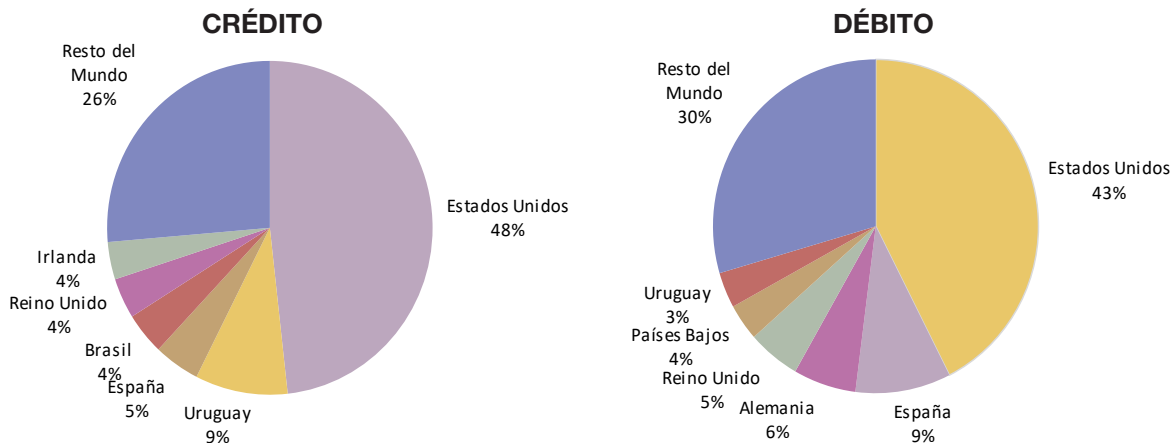


Fuente: INDEC, Dirección Nacional de Cuentas Internacionales.

El saldo de servicios de telecomunicaciones, informática e información sumó US\$ 160 millones, con una disminución de US\$ 88 millones con respecto a igual período del año anterior debido principalmente a la caída en los ingresos por servicios de informática. Los principales destinos de las exportaciones fueron Estados Unidos, Uruguay y España, mientras que los principales orígenes de las importaciones fueron Estados Unidos, España y Alemania.

Gráfico I.12

Servicio de telecomunicaciones, informática e información. Participación por país. Segundo trimestre de 2019

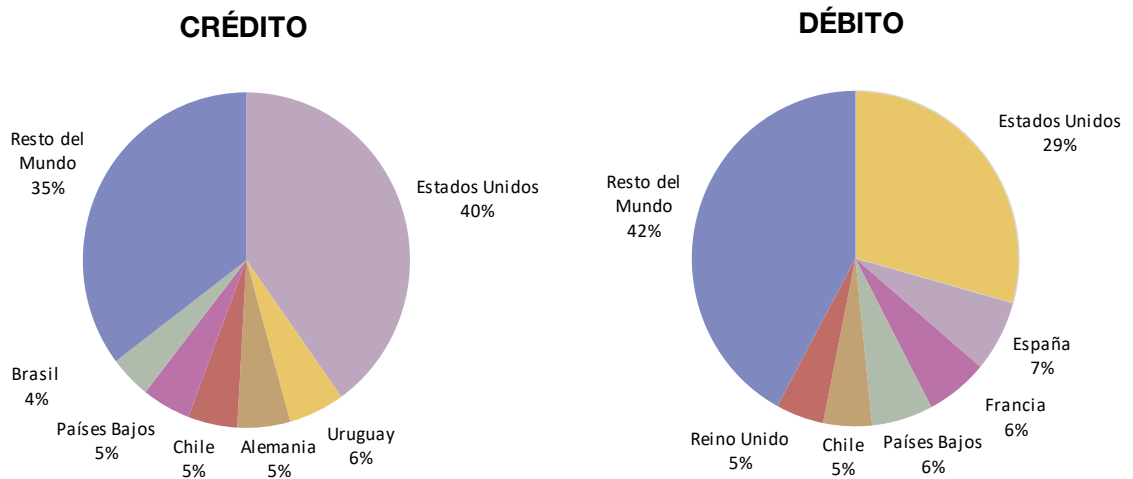


Fuente: INDEC, Dirección Nacional de Cuentas Internacionales.

La cuenta otros servicios empresariales presentó el saldo positivo más importante de los servicios, US\$ 270 millones. Los principales destinos de las exportaciones de estos servicios en el trimestre fueron Estados Unidos y Uruguay, mientras que los principales orígenes de las importaciones fueron Estados Unidos, España, Francia y Países Bajos.

Gráfico I.13

Otros servicios empresariales. Participación por país. Segundo trimestre de 2019



Fuente: INDEC, Dirección Nacional de Cuentas Internacionales.

Las importaciones de servicios digitales del sector hogares alcanzaron los US\$ 113 millones para el segundo trimestre de 2019. De este monto 76% fue por servicios audiovisuales (que presentaron una variación interanual positiva de 2%) y 17% por servicios informáticos (que presentaron una variación interanual negativa de 18%). Si se desagregan los servicios digitales por país, los principales orígenes son Estados Unidos, 78%; Suecia, 11% y Japón, 9%.

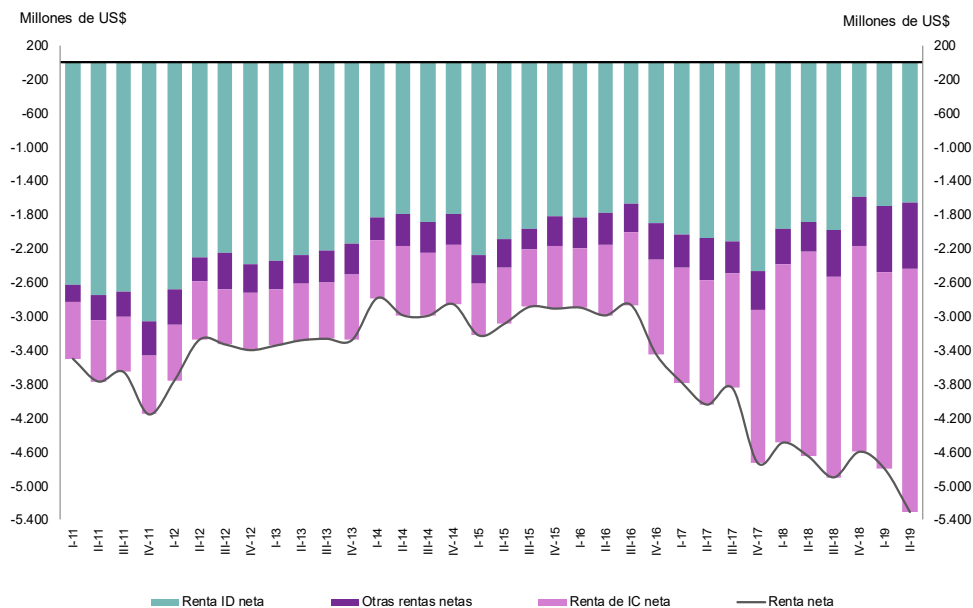
1.B Ingreso primario

En el segundo trimestre de 2019, la cuenta ingreso primario registró un déficit de US\$ 5.305 millones, explicado por el débito neto registrado en los distintos componentes del ingreso primario: intereses, US\$ 3.699 millones, utilidades y dividendos, US\$ 1.587 millones y remuneración de empleados, US\$ 18 millones.

El déficit resultó US\$ 655 millones mayor al registrado en el segundo trimestre de 2018 debido principalmente a aumentos en los débitos de inversión de cartera y de otra inversión, que incrementaron sus respectivos déficits en US\$ 450 millones y US\$ 392 millones. Asimismo, dicho déficit fue parcialmente compensado con un menor débito neto de inversión directa, US\$ 228 millones

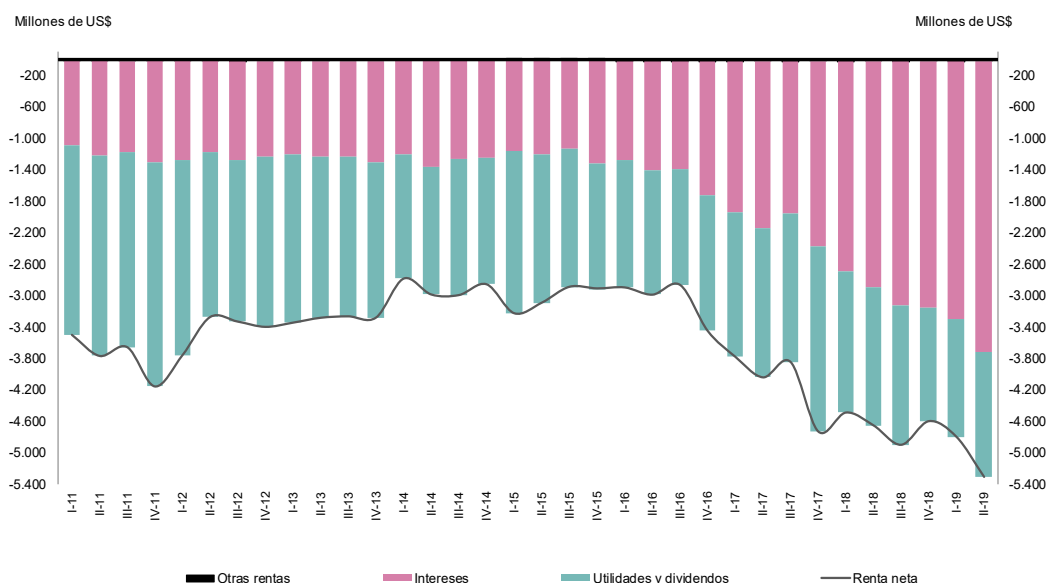
Por tipo de ingreso primario se observa que la variación interanual registró un incremento de los intereses pasivos, US\$ 908 millones, el cual fue parcialmente compensado por menores utilidades de inversión directa en el país, US\$ 304 millones (ver cuadro I.10).

Gráfico I.14 Evolución de la cuenta ingreso primario por categoría funcional



Fuente: INDEC, Dirección Nacional de Cuentas Internacionales.

Gráfico I.15 Evolución de la cuenta ingreso primario por tipo de renta



Fuente: INDEC, Dirección Nacional de Cuentas Internacionales.

1.C Ingreso secundario

Para el segundo trimestre de 2019, se estimó un superávit de US\$ 79 millones en la cuenta ingreso secundario, US\$ 389 millones menor al de igual trimestre del año anterior. Este resultado responde principalmente a los mayores egresos por la cancelación de obligaciones del gobierno nacional originadas en fallos del Centro Internacional de Arreglo de Diferencias Relativas a Inversiones (CIADI) por US\$ 318 millones y a la disminución de los ingresos en concepto de impuestos corrientes por US\$ 146 millones. Las transferencias personales compensaron parcialmente con un aumento de US\$ 85 millones, producto de los menores egresos, los cuales han mostrado una caída sistemática desde principios de 2018, solo repuntando levemente en el trimestre analizado, a pesar de lo cual resultaron US\$ 78 millones inferiores a los de igual trimestre del año anterior.

Los ingresos por transferencias personales provinieron principalmente de Estados Unidos, US\$ 27 millones; Perú, US\$ 16 millones; y España, US\$ 14 millones, mientras que los egresos se dirigieron mayoritariamente a Paraguay, US\$ 42 millones; Colombia y Perú, US\$ 15 millones cada uno; y Bolivia, US\$ 14 millones.

2. Cuenta de capital

La cuenta de capital presentó un flujo positivo de US\$ 14 millones en el segundo trimestre de 2019, explicado por la disposición neta de activos no financieros no producidos.

3. Cuenta financiera

En el trimestre analizado, la cuenta financiera mostró un ingreso neto de capitales de US\$ 3.339 millones, explicado por la adquisición neta de activos financieros, US\$ 4.909 millones, y la emisión neta de pasivos, US\$ 8.248 millones.

Las necesidades netas de financiamiento fueron cubiertas principalmente por el Gobierno general, US\$ 10.044 millones, los cuales corresponden en su mayoría al ingreso de fondos del préstamo otorgado por el Fondo Monetario Internacional (FMI), destinando una parte significativa de este monto a la cancelación de títulos de deuda externa de este sector, US\$ 4.677 millones. Las reservas internacionales disminuyeron US\$ 1.773 millones por flujos de balanza de pagos y las sociedades captadoras de depósitos presentaron ingresos netos por US\$ 72 millones explicados por el leve aumento de sus activos externos, principalmente monedas y depósitos, luego de una caída de considerable magnitud de dicho instrumento en el trimestre anterior. El sector institucional Otros sectores registró egresos netos por US\$ 3.908 millones, producto de la adquisición neta de activos financieros por US\$ 6.833 millones, y la emisión neta de pasivos por US\$ 2.925 millones.

A continuación, se describe la apertura de la cuenta financiera por categoría funcional.

3.1 Inversión directa

La inversión directa registró en el segundo trimestre de 2019 un ingreso neto de capitales de US\$ 542 millones, US\$ 1.739 millones menor respecto a igual período del año anterior.

El flujo de inversión directa en el exterior alcanzó US\$ 458 millones, de forma que resultó US\$ 8 millones mayor que en el mismo trimestre del año anterior. La inversión directa en el país se estimó en US\$ 1.000 millones, mostró una caída de US\$ 1.730 millones en la comparación interanual. Esta reducción se asocia principalmente a una merma en la reinversión de utilidades en las sociedades no financieras debido a un incremento en los giros realizados.

3.2 Inversión de cartera

En el segundo trimestre, la inversión de cartera registró un egreso neto de capitales de US\$ 5.305 millones, US\$ 3.207 millones mayor que el registrado en igual trimestre de 2018. Para los activos se estimó un egreso neto (adquisición neta de activos) de US\$ 821 millones, US\$ 280 millones mayor que el estimado para igual trimestre del año anterior, correspondiendo casi en su totalidad a títulos de deuda adquiridos por el sector compuesto por sociedades no financieras, hogares e instituciones sin fines de lucro que sirven a los hogares (ISFLSH).

En cuanto a los pasivos, los egresos netos (cancelación neta de pasivos) se estimaron en US\$ 4.484 millones, US\$ 2.927 millones más que durante igual trimestre del año anterior. Los mayores egresos fueron las cancelaciones netas de BIRAD, US\$ 2.750 millones; LECAP, US\$ 1.595 millones; BONAR DUAL, US\$ 754 millones; y LETES, US\$ 702 millones, parcialmente compensados con las colocaciones del Gobierno general, y se destaca la emisión de BOTAPO por US\$ 860 millones.

3.3 Derivados financieros

Los derivados financieros alcanzaron US\$ 14 millones, como resultado de la compraventa entre residentes y no residentes a través del mercado secundario de cupones vinculados al PIB emitidos en el canje de deuda de 2005.

3.4 Otra inversión

Los flujos de la cuenta otra inversión, que incluye moneda y depósitos, créditos y anticipos comerciales, y préstamos, totalizaron un ingreso neto de capitales de US\$ 6.314 millones, debido a la formación de activos financieros externos, US\$ 5.404 millones, compuestos principalmente por moneda y depósitos de Otros sectores, US\$ 5.565 millones, y una emisión neta de pasivos externos, US\$ 11.718 millones. Dicho financiamiento ha sido explicado fundamentalmente por el ingreso de fondos del préstamo otorgado por el FMI por US\$ 10.838 millones.

La formación neta de activos externos se redujo en US\$ 4.912 millones comparado con igual trimestre del año anterior, así como también se redujo la emisión neta de pasivos externos en US\$ 7.768 millones respecto al mismo período.

3.5 Activos de reserva

Los flujos transaccionales de balanza de pagos implicaron una baja en las reservas de US\$ 1.773 millones. Esto, junto a los resultados por los cambios de paridades entre monedas que implican una caída por US\$ 136 millones, explican la reducción de las reservas internacionales del Banco Central por US\$ 1.909 millones hasta alcanzar US\$ 64.278 millones al 30 de junio de 2019.

Las transacciones de activos de reserva se explican por los ingresos netos de divisas US\$ 3.724 millones (principalmente compras directas al tesoro nacional), más los rendimientos de las reservas por US\$ 102 millones, menos las ventas netas de divisas en el Mercado Único y Libre de Cambios (MULC), por US\$ 5.599 millones.

Cuadro I.9

Balanza de pagos por componentes y categoría funcional

	2017					2018					2019	
	I	II	III	IV	Total	I	II	III	IV	Total	I	II
	Millones de dólares											
1. Cuenta corriente	-7.231	-6.734	-8.266	-9.367	-31.598	-9.369	-8.500	-7.453	-2.157	-27.479	-3.685	-2.561
1. A. Bienes y servicios	-3.689	-2.913	-4.357	-4.652	-15.611	-5.049	-4.317	-2.813	2.030	-10.149	837	2.666
Exportaciones FOB (crédito)	16.738	18.944	19.319	18.390	73.391	18.883	18.894	18.873	19.704	76.354	18.131	19.837
Importaciones FOB (débito)	20.427	21.857	23.676	23.042	89.002	23.932	23.211	21.686	17.675	86.503	17.294	17.172
1. A.a. Bienes	-620	-719	-1.691	-2.431	-5.462	-1.653	-1.687	-792	3.264	-867	2.562	4.159
Exportaciones FOB (crédito)	12.765	15.517	15.838	14.519	58.639	14.524	15.521	15.611	15.982	61.638	14.188	16.570
Importaciones FOB (débito)	13.385	16.236	17.529	16.951	64.101	16.176	17.208	16.403	12.719	62.505	11.626	12.410
1. A.b. Servicios	-3.069	-2.194	-2.666	-2.221	-10.149	-3.396	-2.631	-2.021	-1.234	-9.282	-1.726	-1.494
Exportaciones de servicios (crédito)	3.973	3.427	3.481	3.870	14.752	4.359	3.373	3.262	3.722	14.717	3.943	3.267
Importaciones de servicios (débito)	7.042	5.620	6.147	6.091	24.901	7.755	6.004	5.283	4.956	23.998	5.668	4.761
1. B. Ingreso primario	-3.777	-4.039	-3.844	-4.728	-16.388	-4.487	-4.650	-4.897	-4.596	-18.629	-4.796	-5.305
1. B.1. Remuneración de empleados	-24	-18	-27	-19	-88	-28	-20	-23	-18	-89	-28	-18
1. B.2. Renta de la inversión	-3.753	-4.021	-3.817	-4.709	-16.299	-4.459	-4.630	-4.873	-4.578	-18.541	-4.768	-5.287
1. B.2.1. Inversión directa	-2.033	-2.073	-2.115	-2.461	-8.682	-1.967	-1.883	-1.977	-1.588	-7.415	-1.694	-1.655
Crédito	232	249	243	297	1.019	383	404	420	316	1.523	305	298
Débito	2.265	2.321	2.357	2.757	9.701	2.350	2.287	2.398	1.904	8.938	1.998	1.953
1. B.2.2. Inversión de cartera	-1.349	-1.472	-1.351	-1.809	-5.981	-2.110	-2.413	-2.368	-2.432	-9.323	-2.318	-2.864
Crédito	355	391	566	654	1.966	764	771	755	743	3.034	843	849
Débito	1.704	1.863	1.918	2.463	7.947	2.874	3.184	3.123	3.175	12.357	3.161	3.712
1. B.2.3. Otra inversión	-398	-513	-391	-465	-1.767	-445	-478	-639	-657	-2.220	-850	-870
Crédito	184	204	205	199	791	262	316	314	327	1.219	349	334
Débito	582	717	596	664	2.559	707	794	953	984	3.438	1.199	1.205
1. B.2.4. Activos de reserva	27	37	41	25	130	63	144	111	99	417	94	102
1. C Ingreso secundario	235	218	-65	13	401	167	468	256	409	1.300	274	79
2. Cuenta de capital	37	35	59	7	139	20	11	40	16	87	32	14
3. Cuenta financiera	-6.224	-6.971	-8.878	-9.200	-31.273	-9.647	-8.617	-7.868	-1.853	-27.985	-3.696	-3.339
3.1. Inversión directa	-3.174	-2.021	-3.043	-2.124	-10.361	-2.394	-2.281	-2.743	-2.653	-10.071	-2.162	-542
Inversión directa en el exterior (activo)	334	268	288	266	1.156	556	449	498	300	1.802	411	458
Inversión directa en el país (pasivo)	3.508	2.289	3.331	2.390	11.517	2.950	2.730	3.240	2.953	11.873	2.573	1.000
3.2. Inversión de cartera	-14.043	-3.760	-7.208	-10.910	-35.922	-12.946	2.098	1.909	2.256	-6.683	512	5.305
Inversión de cartera en el exterior (activo)	1.560	1.466	568	1.908	5.502	3.504	541	706	1.340	6.092	1.226	821
Inversión de cartera en el país (pasivo)	15.603	5.227	7.776	12.818	41.424	16.450	-1.557	-1.202	-916	12.775	714	-4.484
3.3. Derivados financieros	-140	7	11	26	-96	-26	-5	1	-5	-35	-10	-14
3.4. Otra inversión	194	1.607	-523	-728	550	-433	-9.170	5.252	-18.121	-22.473	-1.991	-6.314
Activo	694	2.188	5.417	4.206	12.506	3.009	10.316	8.389	3.470	25.185	-34	5.404
Pasivo	500	581	5.941	4.934	11.956	3.442	19.486	3.138	21.591	47.657	1.957	11.718
3.5. Activos de reservas	10.938	-2.804	1.885	4.537	14.556	6.153	741	-12.287	16.670	11.277	-45	-1.773
Reservas internacionales del BCRA	11.214	-2.528	2.242	4.818	15.747	6.671	155	-12.878	16.782	10.731	401	-1.909
Ajuste por tipo de pase	276	277	357	281	1.191	518	-586	-591	113	-546	446	-136
4.5. Errores y omisiones (3) - (1) - (2)	970	-272	-671	160	186	-298	-128	-454	288	-593	-43	-792

Fuente: INDEC, Dirección Nacional de Cuentas Internacionales.

Cuadro I.10

Balanza de pagos por componentes y sector institucional

	2017					2018					2019	
	I	II	III	IV	Total	I	II	III	IV	Total	I	II
	Millones de dólares											
1. Cuenta corriente	-7.231	-6.734	-8.266	-9.367	-31.598	-9.369	-8.500	-7.453	-2.157	-27.479	-3.685	-2.561
1. A.a Bienes	-620	-719	-1.691	-2.431	-5.462	-1.653	-1.687	-792	3.264	-867	2.562	4.159
Exportaciones FOB (crédito)	12.765	15.517	15.838	14.519	58.639	14.524	15.521	15.611	15.982	61.638	14.188	16.570
Importaciones FOB (débito)	13.385	16.236	17.529	16.951	64.101	16.176	17.208	16.403	12.719	62.505	11.626	12.410
1.A.b Servicios	-3.069	-2.194	-2.666	-2.221	-10.149	-3.396	-2.631	-2.021	-1.234	-9.282	-1.726	-1.494
Exportaciones de servicios (crédito)	3.973	3.427	3.481	3.870	14.752	4.359	3.373	3.262	3.722	14.717	3.943	3.267
Importaciones de servicios (débito)	7.042	5.620	6.147	6.091	24.901	7.755	6.004	5.283	4.956	23.998	5.668	4.761
1.B Ingreso primario	-3.777	-4.039	-3.844	-4.728	-16.388	-4.487	-4.650	-4.897	-4.596	-18.629	-4.796	-5.305
Otras Rentas	-24	-18	-27	-19	-88	-28	-20	-23	-18	-89	-28	-18
Renta de la inversión	-3.753	-4.021	-3.817	-4.709	-16.299	-4.459	-4.630	-4.873	-4.578	-18.541	-4.768	-5.287
Intereses	-1.910	-2.129	-1.923	-2.355	-8.317	-2.664	-2.868	-3.098	-3.130	-11.759	-3.277	-3.699
Crédito	501	562	739	784	2.586	1.003	1.146	1.119	1.130	4.398	1.231	1.222
Débito	2.411	2.691	2.662	3.139	10.904	3.667	4.014	4.216	4.261	16.157	4.508	4.922
Utilidades y dividendos	-1.843	-1.892	-1.894	-2.354	-7.982	-1.795	-1.763	-1.776	-1.448	-6.782	-1.491	-1.587
Crédito	296	318	315	391	1.321	469	489	482	355	1.794	359	360
Débito	2.139	2.210	2.209	2.745	9.303	2.264	2.252	2.257	1.803	8.576	1.850	1.948
1.C Ingreso secundario	235	218	-65	13	401	167	468	256	409	1.300	274	79
2. Cuenta de capital	37	35	59	7	139	20	11	40	16	87	32	14
3. Cuenta financiera	-6.224	-6.971	-8.878	-9.200	-31.273	-9.647	-8.617	-7.868	-1.853	-27.985	-3.696	-3.339
Banco Central	10.710	-3.345	944	1.116	9.425	1.656	1.698	-8.787	9.507	4.074	-45	-1.773
Activos	10.938	-2.804	1.885	4.537	14.556	6.153	741	-12.287	16.670	11.277	-45	-1.773
Pasivos	229	540	941	3.421	5.131	4.497	-957	-3.500	7.163	7.203	0	0
Sociedades captadoras de depósitos	-1.805	-2.115	-1.466	-682	-6.068	-2.484	358	157	3.877	1.909	-2.354	-72
Activos	-1.512	-860	1.070	540	-762	-1.789	539	66	3.404	2.220	-2.050	-130
Pasivos	293	1.254	2.536	1.222	5.306	694	181	-91	-473	311	304	-57
Gobierno general	-13.991	-3.124	-8.196	-8.624	-33.935	-11.821	-14.694	-3.402	-14.463	-44.380	-801	-5.401
Activos	-29	-59	-59	-82	-229	75	166	123	53	416	35	-21
Pasivos	13.962	3.065	8.137	8.542	33.706	11.896	14.860	3.524	14.516	44.796	835	5.380
Otros sectores	-1.138	1.612	-160	-1.009	-695	3.002	4.020	4.164	-774	10.413	-497	3.908
Activos	4.130	4.842	5.262	5.922	20.155	8.783	10.602	9.405	1.653	30.443	3.618	6.833
Pasivos	5.267	3.230	5.422	6.931	20.850	5.781	6.581	5.240	2.427	20.030	4.115	2.925
4.5. Errores y omisiones (3) - (1) - (2)	970	-272	-671	160	186	-298	-128	-454	288	-593	-43	-792

Fuente: INDEC, Dirección Nacional de Cuentas Internacionales.

Sección II. Posición de inversión internacional

La posición de inversión internacional (PII) neta es un estado contable estadístico que representa el saldo financiero del país frente al resto del mundo al final del período de referencia. Surge de la diferencia del valor de mercado de los activos financieros y pasivos externos de residentes. Las transacciones de la balanza de pagos, en adición a otros flujos determinados por variaciones de tipo de cambio, de precio y de volumen, explican las variaciones de la posición de inversión internacional. Las cifras del pasivo de la PII son esencialmente compatibles y consistentes con las cifras de deuda externa. El saldo positivo de la PII denota una posición acreedora frente al resto del mundo y un saldo negativo una posición deudora.

Los stocks se exhiben en el desarrollo de esta sección con títulos de deuda y participaciones accionarias a valor de mercado, de acuerdo a las convenciones internacionales. El cuadro II.6 muestra los stocks a valor nominal residual que; en casos de ocurrir crisis que generen depreciaciones significativas o burbujas que incrementen significativamente el precio de mercado de los activos financieros y pasivos, estos pueden brindar una estimación más acertada de la riqueza de un país.

En el cuadro II.1 se presentan los activos financieros y pasivos de la PII expuestos de acuerdo a las categorías funcionales definidas para la cuenta financiera de la balanza de pagos (inversión directa, inversión de cartera, derivados financieros, otra inversión y activos de reserva).

En el cuadro II.2 se presenta la PII por sector institucional residente propietario de los activos y pasivos externos: Banco Central, Sociedades captadoras de depósitos, Gobierno general y Otros sectores.

1.1 Presentación por categoría funcional

Siguiendo los estándares internacionales, la presentación de los activos financieros y pasivos de la PII se exponen de acuerdo a las categorías funcionales definidas para la cuenta financiera de la balanza de pagos.

Cuadro II.1 Posición de inversión internacional por categoría funcional a valor de mercado

	2017				2018				2019	
	I	II	III	IV	I	II	III	IV	I	II
	Millones de dólares									
B90. Posición de inversión internacional neta (A-L)	39.471	36.246	23.339	17.332	20.768	53.052	71.627	65.303	64.308	60.272
A. Activos	308.511	311.569	322.485	337.123	351.841	360.722	360.299	377.256	380.240	384.605
1. Inversión directa	40.049	40.343	40.658	40.930	41.298	41.643	42.034	42.228	42.531	42.987
2. Inversión de cartera	48.048	51.212	54.200	59.405	62.725	60.781	64.417	60.784	63.098	63.432
4. Otra inversión	169.891	172.019	177.390	181.733	186.092	196.417	204.845	208.458	208.424	213.908
5. Activos de reserva	50.522	47.995	50.237	55.055	61.726	61.881	49.003	65.786	66.187	64.278
L. Pasivos	269.039	275.323	299.146	319.791	331.073	307.670	288.672	311.953	315.932	324.334
1. Inversión directa	76.728	75.236	80.378	80.700	80.353	71.971	63.686	72.573	75.424	76.985
2. Inversión de cartera	122.732	129.637	141.331	156.535	164.775	132.839	120.164	113.160	112.261	107.717
3. Derivados financieros	3.008	2.827	3.546	3.451	2.832	1.583	1.271	1.299	1.192	1.176
4. Otra inversión	66.571	67.622	73.892	79.105	83.113	101.276	103.552	124.921	127.055	138.457

Fuente: INDEC, Dirección Nacional de Cuentas Internacionales.

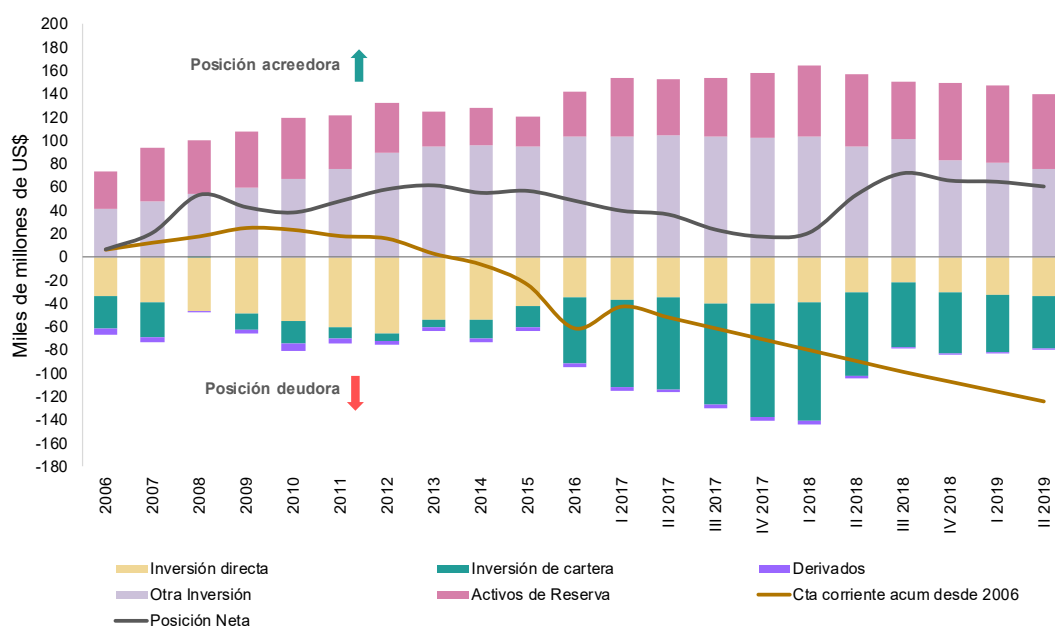
Al cierre del segundo trimestre de 2019, la economía argentina registró una posición de inversión internacional neta a valor de mercado acreedora de US\$ 60.272 millones, US\$ 4.037 menor respecto del trimestre anterior.

Del total de activos financieros externos al 30 de junio de 2019 estimados en US\$ 384.605 millones, 56% corresponde a otra inversión (constituida fundamentalmente por moneda y depósitos, US\$ 200.738 millones), 17% a activos de reserva, 16% a inversión de cartera y 11% a inversión directa. Durante el trimestre, los activos financieros se incrementaron en US\$ 4.365 millones, debido principalmente a los incrementos en otra inversión, US\$ 5.484 millones, inversión directa, US\$ 456 millones e inversión de cartera, US\$ 335 millones, los cuales fueron parcialmente compensados por disminución de los activos de reserva, US\$ 1.909 millones.

Del total de pasivos, US\$ 324.334 millones, 43% corresponde a otra inversión, 33% corresponde a inversión de cartera (constituida fundamentalmente por títulos de deuda), 24% a inversión directa y 0,4% a derivados financieros. La mayor variación ha sido otra inversión, la cual se incrementó en US\$ 11.402 millones. Asimismo, aumentó el stock de la inversión directa, US\$ 1.561 millones, mientras que el valor de mercado de los títulos de deuda y participaciones de capital se redujo en US\$ 4.544 millones y los derivados financieros disminuyeron en US\$ 17 millones.

Gráfico II.1

Posición de inversión internacional, activos financieros y pasivos por categoría funcional a valor de mercado



Fuente: INDEC, Dirección Nacional de Cuentas Internacionales.

1.2

Presentación de acuerdo a los sectores institucionales

Se presenta de manera adicional la PII por sector residente propietario de los activos financieros y pasivos externos:

Cuadro II.2

Posición de inversión internacional por sector institucional a valor de mercado

	2017				2018				2019	
	I	II	III	IV	I	II	III	IV	I	II
	Millones de dólares									
B90. Posición de inversión internacional neta (A-L)	39.471	36.246	23.339	17.332	20.768	53.052	71.627	65.303	64.308	60.272
A. Activos	308.511	311.569	322.485	337.123	351.841	360.722	360.299	377.256	380.240	384.605
S121. Banco Central	50.522	47.995	50.237	55.055	61.726	61.881	49.003	65.786	66.187	64.278
S122. Sociedades captadoras de depósitos	5.365	4.504	5.574	6.115	4.325	4.864	4.931	8.334	6.285	6.155
S13. Gobierno general	10.050	9.942	9.834	9.760	9.836	10.012	10.137	10.168	10.209	10.075
S1Z. Otros sectores	242.573	249.127	256.840	266.194	275.953	283.965	296.229	292.967	297.559	304.097
L. Pasivos	269.039	275.323	299.146	319.791	331.073	307.670	288.672	311.953	315.932	324.334
S121. Banco Central	13.417	14.037	14.960	18.370	23.125	20.385	16.528	23.746	24.218	23.778
S122. Sociedades captadoras de depósitos	12.614	14.468	18.242	20.577	21.361	14.917	12.393	12.287	12.496	13.958
S13. Gobierno general	122.386	126.219	136.939	145.234	150.410	146.586	140.984	149.548	148.509	151.917
S1Z. Otros sectores	120.623	120.599	129.005	135.610	136.177	125.781	118.768	126.372	130.710	134.681

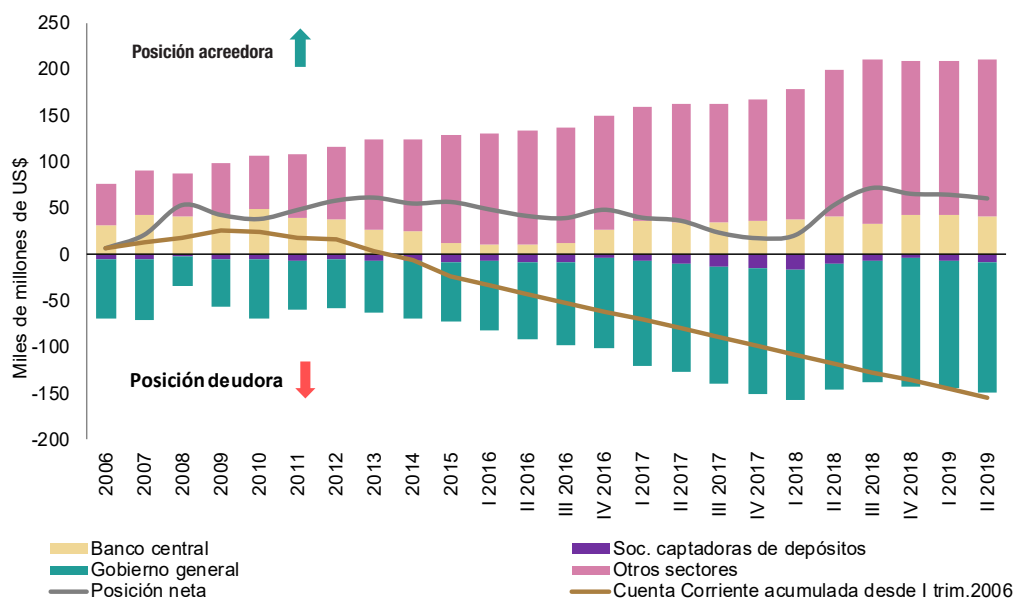
Fuente: INDEC, Dirección Nacional de Cuentas Internacionales.

Del total de activos financieros externos al 30 de junio de 2019, el 17% corresponde al Banco Central, 2% a las Sociedades captadoras de depósitos (bancos comerciales), 3% al Gobierno general y 79% a Otros sectores, principalmente sociedades no financieras y hogares. Durante el trimestre, se incrementaron los activos financieros US\$ 4.365 millones, debido principalmente al aumento de los activos de Otros sectores, US\$ 6.538 millones, y el Banco Central que redujo sus activos en US\$ 1.909 millones. Completan la variación el Gobierno general y las Sociedades captadoras de depósitos, cuyos activos se redujeron en US\$ 134 y US\$ 130 millones, respectivamente.

Del total de pasivos externos, 7% corresponde al Banco Central, 4% a las Sociedades captadoras de depósitos, 47% al Gobierno general y 42% a Otros sectores. En el trimestre los pasivos se incrementaron en US\$ 8.402 millones. Esta variación se explica por los incrementos de pasivos de Otros sectores, US\$ 3.972 millones; del Gobierno general, US\$ 3.408 millones; y las Sociedades captadoras de depósitos, US\$ 1.462 millones; mientras que el BCRA redujo sus pasivos en US\$ 440 millones. Cabe aclarar que esta reducción se debe a la variación de la paridad de monedas y no a transacciones realizadas por el BCRA.

Gráfico II.2

Posición de inversión internacional, activos financieros y pasivos por sector residente a valor de mercado



Fuente: INDEC, Dirección Nacional de Cuentas Internacionales.

Cuadro II.3

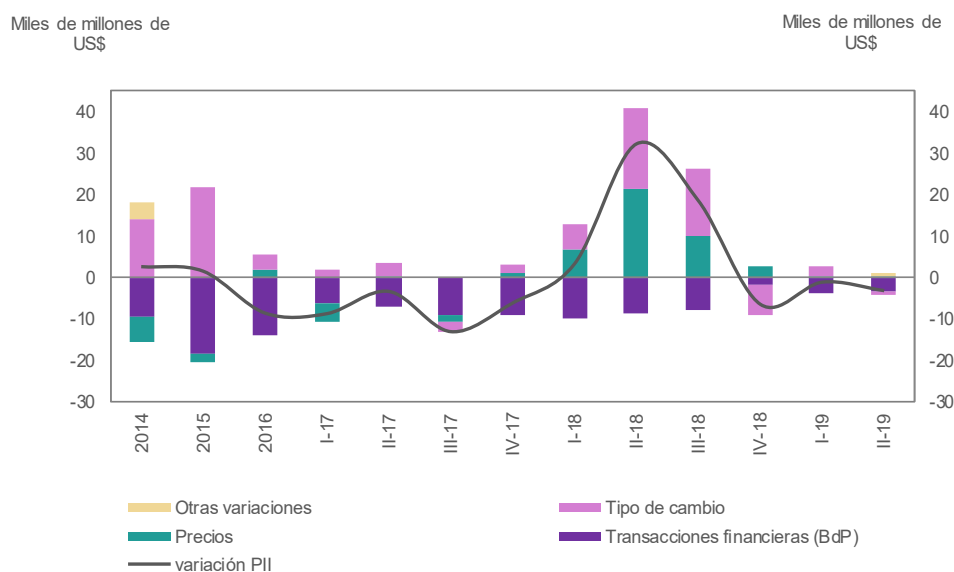
Factores que explican la variación de la PII neta, activos financieros y pasivos a valor de mercado

		2017				2018				2019	
		I	II	III	IV	I	II	III	IV	I	II
Millones de dólares											
B90. PII neta (A-L)	Saldo inicial	48.048	39.471	36.246	23.339	17.332	20.768	53.052	71.627	65.303	64.308
	Trans. financieras	-6.224	-6.971	-8.878	-9.200	-9.647	-8.617	-7.868	-1.853	-3.696	-3.339
	Variación de precios	-4.292	162	-1.655	1.010	6.989	21.395	10.243	2.749	302	271
	Variación de TC	1.940	3.584	-2.374	2.184	6.093	19.507	16.199	-7.221	2.400	-969
	Otras var. de volumen	-	-	-	-	-	-	-	-	-	-
	Saldo final	39.471	36.246	23.339	17.332	20.768	53.052	71.627	65.303	64.308	60.272
A. Activos	Saldo inicial	291.754	308.511	311.569	322.485	337.123	351.841	360.722	360.299	377.256	380.240
	Trans. financieras	13.527	1.118	8.158	10.917	13.222	12.047	-2.693	21.779	1.558	4.909
	Variación de precios	1.867	1.697	2.420	4.183	-1.031	-2.754	2.312	-4.469	1.064	54
	Variación de TC	1.363	243	338	-462	2.527	-411	-42	-354	363	-598
	Otras var. de volumen	-	-	-	-	-	-	-	-	-	-
	Saldo final	308.511	311.569	322.485	337.123	351.841	360.722	360.299	377.256	380.240	384.605
L. Pasivos	Saldo inicial	243.706	269.039	275.323	299.146	319.791	331.073	307.670	288.672	311.953	315.932
	Trans. financieras	19.752	8.089	17.036	20.116	22.868	20.665	5.174	23.632	5.254	8.248
	Variación de precios	6.160	1.536	4.075	3.174	-8.020	-24.149	-7.931	-7.219	762	-217
	Variación de TC	-577	-3.341	2.712	-2.646	-3.566	-19.919	-16.241	6.867	-2.037	371
	Otras var. de volumen	-	-	-	-	-	-	-	-	-	-
	Saldo final	269.039	275.323	299.146	319.791	331.073	307.670	288.672	311.953	315.932	324.334

Fuente: INDEC, Dirección Nacional de Cuentas Internacionales.

En el trimestre analizado, las variaciones de la PII se han producido mayormente por transacciones financieras de la balanza de pagos, que explican una disminución de la PII neta por US\$ 3.339 millones. Además, por efecto de tipo de cambio se redujo la PII neta en US\$ 969 millones, mientras que las variaciones de precios significaron un incremento por US\$ 271 millones.

Gráfico II.3 Composición de la variación de la posición de inversión internacional



Fuente: INDEC, Dirección Nacional de Cuentas Internacionales.

Cuadro II.4 Posición de inversión internacional por categoría funcional e instrumento a valor de mercado

	2017				2018				2019	
	I	II	III	IV	I	II	III	IV	I	II
	Millones de dólares									
B90. Posición de inversión internacional neta (A-L)	39.471	36.246	23.339	17.332	20.768	53.052	71.627	65.303	64.308	60.272
A. Activos	308.511	311.569	322.485	337.123	351.841	360.722	360.299	377.256	380.240	384.605
1. Inversión directa	40.049	40.343	40.658	40.930	41.298	41.643	42.034	42.228	42.531	42.987
1.1 Participaciones de capital	40.049	40.343	40.658	40.930	41.298	41.643	42.034	42.228	42.531	42.987
2. Inversión de cartera	48.048	51.212	54.200	59.405	62.725	60.781	64.417	60.784	63.098	63.432
2.1 Participación de capital y FCI	31.415	32.721	34.784	38.806	37.700	35.017	37.725	33.370	34.570	34.984
2.2 Títulos de deuda	16.633	18.491	19.417	20.599	25.024	25.764	26.692	27.414	28.528	28.448
4. Otra inversión	169.891	172.019	177.390	181.733	186.092	196.417	204.845	208.458	208.424	213.908
de las cuales: Moneda y depósitos	156.734	159.191	164.115	168.375	173.286	183.366	191.553	195.241	195.097	200.738
5. Activos de reservas	50.522	47.995	50.237	55.055	61.726	61.881	49.003	65.786	66.187	64.278
L. Pasivos	269.039	275.323	299.146	319.791	331.073	307.670	288.672	311.953	315.932	324.334
1. Inversión directa	76.728	75.236	80.378	80.700	80.353	71.971	63.686	72.573	75.424	76.985
1.1 Participaciones en el capital	54.091	52.633	56.664	56.906	56.558	48.649	40.738	48.838	51.738	53.255
1.2 Instrumentos de deuda	22.636	22.603	23.714	23.794	23.795	23.323	22.948	23.735	23.685	23.729
2. Inversión de cartera	122.732	129.637	141.331	156.535	164.775	132.839	120.164	113.160	112.261	107.717
2.1 Participación de capital y FCI	16.386	18.317	22.357	25.767	24.347	12.940	11.981	10.937	10.833	12.740
2.2 Títulos de deuda	106.346	111.320	118.974	130.768	140.428	119.899	108.183	102.223	101.428	94.977
3. Derivados financieros	3.008	2.827	3.546	3.451	2.832	1.583	1.271	1.299	1.192	1.176
4. Otra inversión	66.571	67.622	73.892	79.105	83.113	101.276	103.552	124.921	127.055	138.457
4.2 Moneda y depósitos	298	254	607	678	797	816	858	752	643	901
4.3 Préstamos	48.666	48.564	53.918	56.675	58.841	74.679	75.352	96.689	97.027	105.575
4.5 Créditos y anticipos comerciales	15.049	16.097	16.535	18.821	20.198	22.767	24.191	24.337	26.132	28.779
4.6 Otras cuentas por pagar	269	359	446	528	817	641	797	797	903	855
4.7 Derechos especiales de giro	2.290	2.348	2.385	2.403	2.460	2.374	2.354	2.347	2.350	2.346

Fuente: INDEC, Dirección Nacional de Cuentas Internacionales.

Cuadro II.5

Posición de inversión internacional por sector institucional y categoría funcional a valor de mercado

	2017				2018				2019	
	I	II	III	IV	I	II	III	IV	I	II
	Millones de dólares									
B90. Posición de inversión internacional neta (A-L)	39.471	36.246	23.339	17.332	20.768	53.052	71.627	65.303	64.308	60.272
S121. Banco Central	37.106	33.958	35.277	36.685	38.601	41.496	32.476	42.039	41.970	40.500
S122. Soc. captadoras de depósitos	-7.249	-9.963	-12.668	-14.463	-17.036	-10.052	-7.462	-3.953	-6.211	-7.803
S13. Gobierno general	-112.336	-116.277	-127.105	-135.474	-140.574	-136.574	-130.847	-139.380	-138.300	-141.842
S1Z. Otros sectores	121.950	128.528	127.835	130.584	139.776	158.183	177.461	166.595	166.850	169.416
A. Activos	308.511	311.569	322.485	337.123	351.841	360.722	360.299	377.256	380.240	384.605
S121. Banco Central	50.522	47.995	50.237	55.055	61.726	61.881	49.003	65.786	66.187	64.278
5. Activos de reserva	50.522	47.995	50.237	55.055	61.726	61.881	49.003	65.786	66.187	64.278
S122. Soc. captadoras de depósitos	5.365	4.504	5.574	6.115	4.325	4.864	4.931	8.334	6.285	6.155
1. Inversión directa	916	916	926	927	896	874	874	786	790	793
2. Inversión de cartera	79	78	80	77	9	8	22	19	22	27
4. Otra inversión	4.370	3.510	4.569	5.111	3.420	3.982	4.034	7.530	5.473	5.336
S13. Gobierno general	10.050	9.942	9.834	9.760	9.836	10.012	10.137	10.168	10.209	10.075
2. Inversión de cartera	196	196	196	206	211	215	220	220	228	38
4. Otra inversión	9.854	9.746	9.638	9.553	9.625	9.797	9.917	9.949	9.980	10.037
S1Z. Otros sectores	242.573	249.127	256.840	266.194	275.953	283.965	296.229	292.967	297.559	304.097
1. Inversión directa	39.132	39.427	39.733	40.003	40.402	40.769	41.160	41.442	41.741	42.194
2. Inversión de cartera	47.774	50.938	53.924	59.122	62.505	60.558	64.176	60.546	62.847	63.368
4. Otra inversión	155.667	158.762	163.183	167.069	173.046	182.638	190.893	190.979	192.971	198.535
L. Pasivos	269.039	275.323	299.146	319.791	331.073	307.670	288.672	311.953	315.932	324.334
S121. Banco Central	13.417	14.037	14.960	18.370	23.125	20.385	16.528	23.746	24.218	23.778
2. Inversión de cartera	954	1.366	2.053	5.209	9.550	4.940	1.482	-	-	-
4. Otra inversión	12.463	12.671	12.907	13.161	13.575	15.446	15.045	23.746	24.218	23.778
S122. Soc. captadoras de depósitos	12.614	14.468	18.242	20.577	21.361	14.917	12.393	12.287	12.496	13.958
1. Inversión directa	4.973	4.702	4.850	4.756	5.247	3.865	3.100	3.748	3.809	4.207
2. Inversión de cartera	5.308	7.307	10.109	12.314	12.031	6.530	5.027	4.740	4.693	6.092
4. Otra inversión	2.332	2.459	3.284	3.507	4.084	4.522	4.266	3.799	3.994	3.659
S13. Gobierno general	122.386	126.219	136.939	145.234	150.410	146.586	140.984	149.548	148.509	151.917
2. Inversión de cartera	90.814	94.681	101.042	107.585	112.457	97.044	91.007	87.207	86.316	79.657
3. Derivados financieros	3.008	2.827	3.546	3.451	2.832	1.583	1.271	1.299	1.192	1.176
4. Otra inversión	28.564	28.711	32.351	34.197	35.121	47.959	48.706	61.042	61.000	71.084
S1Z. Otros sectores	120.623	120.599	129.005	135.610	136.177	125.781	118.768	126.372	130.710	134.681
1. Inversión directa	71.755	70.535	75.528	75.943	75.106	68.107	60.585	68.825	71.615	72.778
2. Inversión de cartera	25.656	26.284	28.127	31.427	30.738	24.325	22.647	21.214	21.252	21.968
4. Otra inversión	23.212	23.780	25.350	28.239	30.333	33.350	35.535	36.333	37.842	39.936

Fuente: INDEC, Dirección Nacional de Cuentas Internacionales.

Cuadro II.6

Posición de inversión internacional por sector institucional y por categoría funcional con títulos de deuda a valor nominal residual

	2017				2018				2019	
	I	II	III	IV	I	II	III	IV	I	II
	Millones de dólares									
B90. Posición de inversión internacional	36.157	32.877	22.408	16.450	15.207	36.075	50.820	38.250	40.729	33.867
S121. Banco Central	37.106	33.913	35.041	36.594	38.487	41.437	32.459	42.039	41.970	40.500
S122. Soc. captadoras de depósitos	-7.196	-9.921	-12.620	-14.358	-16.994	-10.114	-7.690	-4.170	-6.396	-8.046
S13. Gobierno general	-115.818	-119.825	-127.993	-136.520	-146.048	-153.081	-149.646	-164.714	-160.705	-167.070
S1Z. Otros sectores	122.065	128.709	127.980	130.734	139.762	157.832	175.697	165.095	165.861	168.484
A. Activos	308.511	311.569	322.485	337.123	351.841	360.722	360.299	377.256	380.240	384.605
S121. Banco Central	50.522	47.995	50.237	55.055	61.726	61.881	49.003	65.786	66.187	64.278
5. Activos de reserva	50.522	47.995	50.237	55.055	61.726	61.881	49.003	65.786	66.187	64.278
S122. Soc. captadoras de depósitos	5.365	4.504	5.574	6.115	4.325	4.864	4.931	8.334	6.285	6.155
1. Inversión directa	916	916	926	927	896	874	874	786	790	793
2. Inversión de cartera	79	78	80	77	9	8	22	19	22	27
4. Otra inversión	4.370	3.510	4.569	5.111	3.420	3.982	4.034	7.530	5.473	5.336
S13. Gobierno general	10.050	9.942	9.834	9.760	9.836	10.012	10.137	10.168	10.209	10.075
2. Inversión de cartera	196	196	196	206	211	215	220	220	228	38
4. Otra inversión	9.854	9.746	9.638	9.553	9.625	9.797	9.917	9.949	9.980	10.037
S1Z. Otros sectores	242.573	249.127	256.840	266.194	275.953	283.965	296.229	292.967	297.559	304.097
1. Inversión directa	39.132	39.427	39.733	40.003	40.402	40.769	41.160	41.442	41.741	42.194
2. Inversión de cartera	47.774	50.938	53.924	59.122	62.505	60.558	64.176	60.546	62.847	63.368
4. Otra inversión	155.667	158.762	163.183	167.069	173.046	182.638	190.893	190.979	192.971	198.535
L. Pasivos	272.354	278.691	300.077	320.673	336.634	324.647	309.480	339.005	339.511	350.738
S121. Banco Central	13.417	14.081	15.196	18.461	23.239	20.444	16.544	23.746	24.218	23.778
2. Inversión de cartera	954	1.410	2.289	5.300	9.664	4.999	1.499	-	-	-
4. Otra inversión	12.463	12.671	12.907	13.161	13.575	15.446	15.045	23.746	24.218	23.778
S122. Soc. captadoras de depósitos	12.561	14.425	18.195	20.472	21.319	14.978	12.620	12.504	12.681	14.201
1. Inversión directa	4.973	4.702	4.850	4.756	5.247	3.865	3.100	3.748	3.809	4.207
2. Inversión de cartera	5.255	7.264	10.061	12.209	11.989	6.591	5.255	4.957	4.878	6.335
4. Otra inversión	2.332	2.459	3.284	3.507	4.084	4.522	4.266	3.799	3.994	3.659
S13. Gobierno general	125.869	129.767	137.827	146.280	155.884	163.093	159.783	174.882	170.914	177.145
2. Inversión de cartera	94.589	98.228	101.930	108.631	117.931	113.551	109.806	112.541	108.721	104.886
3. Derivados financieros	3.008	2.827	3.546	3.451	2.832	1.583	1.271	1.299	1.192	1.176
4. Otra inversión	28.271	28.711	32.351	34.197	35.121	47.959	48.706	61.042	61.000	71.084
S1Z. Otros sectores	120.508	120.418	128.860	135.460	136.192	126.132	120.532	127.872	131.698	135.613
1. Inversión directa	71.755	70.535	75.528	75.943	75.106	68.107	60.585	68.825	71.615	72.778
2. Inversión de cartera	25.541	26.103	27.981	31.278	30.752	24.676	24.412	22.714	22.241	22.900
4. Otra inversión	23.212	23.780	25.350	28.239	30.333	33.350	35.535	36.333	37.842	39.936

Fuente: INDEC, Dirección Nacional de Cuentas Internacionales.

Sección III. Deuda externa

La deuda externa forma parte de los pasivos externos que requieren el pago del principal y/o intereses en el futuro, y tiene como contrapartida un derecho de crédito del resto del mundo frente a los recursos de la economía residente que se reflejan en la posición de inversión internacional. Excluye los pasivos originados en acciones y derivados financieros. Para la Argentina, la deuda externa representa el mayor componente de los pasivos externos. Las estadísticas de deuda externa se presentan con títulos a valor nominal residual y a valor de mercado.

El stock de deuda externa bruta total con títulos de deuda a valor nominal residual al 30 de junio de 2019 se estima en US\$ 283.567 millones, US\$ 7.819 millones mayor respecto al trimestre anterior. Este incremento se debió principalmente al aumento de la deuda del Gobierno general, US\$ 6.248 millones y de las Sociedades no financieras, hogares e ISFLSH en US\$ 2.319 millones, mientras que se redujo la deuda del Banco Central, US\$ 440 millones, de las Sociedades captadoras de depósitos, US\$ 266 millones y de Otras sociedades financieras, US\$ 41 millones.

Al 30 de junio de 2019, el 62% de la deuda corresponde al Gobierno general, el 26% a Sociedades no financieras, hogares e ISFLSH, el 8% al Banco Central, el 2% a las sociedades captadoras de depósitos y el 1% a otras sociedades financieras.

Cuadro III.1 Stock de deuda externa bruta al final del período a valor nominal residual

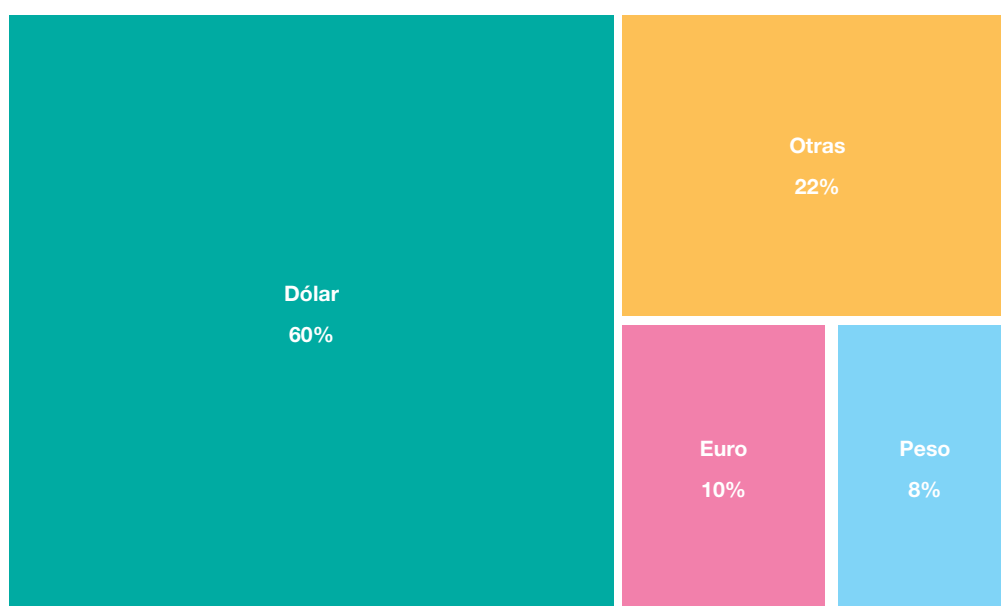
	2017				2018				2019	
	I	II	III	IV	I	II	III	IV	I	II
	Millones de dólares									
Total de deuda externa	199.161	204.914	217.510	234.549	252.896	261.476	255.490	277.932	275.748	283.567
S13. Gobierno general	123.153	126.940	134.281	142.829	153.052	161.510	158.512	173.584	169.722	175.969
Títulos de deuda	94.589	98.228	101.930	108.631	117.931	113.551	109.806	112.541	108.721	104.886
Préstamos	28.564	28.711	32.351	34.197	35.121	47.959	48.706	61.042	61.000	71.084
S121. Banco Central	13.417	14.081	15.196	18.461	23.239	20.444	16.544	23.746	24.218	23.778
Derechos especiales de giro	2.290	2.348	2.385	2.403	2.460	2.374	2.354	2.347	2.350	2.346
Títulos de deuda	954	1.410	2.289	5.300	9.664	4.999	1.499	0	0	0
Préstamos	10.173	10.323	10.522	10.758	11.115	13.072	12.691	21.399	21.868	21.432
S122. Sociedades captadoras de depósitos	3.912	4.283	5.119	5.794	6.211	6.462	6.156	5.650	5.593	5.327
Moneda y depósitos	298	254	607	678	797	816	858	752	643	901
Títulos de deuda	1.580	1.824	1.835	2.287	2.127	1.940	1.891	1.850	1.598	1.667
Préstamos	1.810	1.897	2.359	2.548	2.727	3.371	2.911	2.733	2.976	2.420
Créditos y anticipos comerciales	26	28	71	15	24	26	37	9	6	0
Otros pasivos de deuda	198	280	248	266	536	310	460	306	370	337
S12R. Otras sociedades financieras	2.032	2.029	2.883	3.065	3.543	3.650	3.739	3.983	4.181	4.139
Títulos de deuda	1.247	1.499	1.357	1.424	1.547	1.464	1.383	1.412	1.374	1.384
Préstamos	547	239	1.228	1.397	1.708	1.819	1.934	2.006	2.077	2.011
Créditos y anticipos comerciales	211	253	263	207	245	318	366	470	615	636
Otros pasivos de deuda	27	37	34	37	42	48	57	95	114	107
S1V. Sociedades no financieras, hogares e ISFLSH	56.647	57.581	60.032	64.401	66.852	69.409	70.538	70.970	72.035	74.354
Títulos de deuda	11.584	11.728	12.494	14.009	14.720	14.923	14.412	13.472	13.313	13.443
Préstamos	7.572	7.393	7.458	7.775	8.170	8.458	9.110	9.508	9.106	8.628
Créditos y anticipos comerciales	14.812	15.816	16.201	18.599	19.929	22.423	23.788	23.858	25.511	28.142
Otros pasivos de deuda	44	41	165	224	239	282	281	397	420	411
Inversión directa	22.636	22.603	23.714	23.794	23.795	23.323	22.948	23.735	23.685	23.729

Fuente: INDEC, Dirección Nacional de Cuentas Internacionales.

El 92% de la deuda externa a valor nominal está nominada en moneda extranjera. La mayor proporción, 60%, se encuentra nominada en dólares.

Gráfico. III.1

Deuda externa bruta al final del período. Participación porcentual por moneda



Fuente: INDEC, Dirección Nacional de Cuentas Internacionales.

El stock de deuda externa bruta total a valor de mercado al 30 de junio de 2019 se estima en US\$ 257.163 millones, mostrando un crecimiento de US\$ 4.995 millones en el trimestre.

Cuadro III. 2

Stock de deuda externa bruta al final del período con títulos a valor de mercado

	2017				2018				2019	
	I	II	III	IV	I	II	III	IV	I	II
	Millones de dólares									
Total de deuda externa	195.554	201.546	216.579	233.667	247.336	244.498	234.683	250.880	252.168	257.163
S13. Gobierno general	119.378	123.392	133.393	141.783	147.578	145.003	139.713	148.249	147.317	150.741
Títulos de deuda	90.814	94.681	101.042	107.585	112.457	97.044	91.007	87.207	86.316	79.657
Préstamos	28.564	28.711	32.351	34.197	35.121	47.959	48.706	61.042	61.000	71.084
S121. Banco Central	13.417	14.037	14.960	18.370	23.125	20.385	16.528	23.746	24.218	23.778
Derechos especiales de giro	2.290	2.348	2.385	2.403	2.460	2.374	2.354	2.347	2.350	2.346
Títulos de deuda	954	1.366	2.053	5.209	9.550	4.940	1.482	0	0	0
Préstamos	10.173	10.323	10.522	10.758	11.115	13.072	12.691	21.399	21.868	21.432
S122. Sociedades captadoras de depósitos	3.965	4.326	5.166	5.899	6.253	6.401	5.929	5.432	5.407	5.083
Moneda y depósitos	298	254	607	678	797	816	858	752	643	901
Títulos de deuda	1.632	1.866	1.882	2.391	2.169	1.879	1.663	1.633	1.413	1.424
Préstamos	1.810	1.897	2.359	2.548	2.727	3.371	2.911	2.733	2.976	2.420
Créditos y anticipos comerciales	26	28	71	15	24	26	37	9	6	0
Otros pasivos de deuda	198	280	248	266	536	310	460	306	370	337
S12R. Otras sociedades financieras	2.043	2.050	2.897	3.079	3.541	3.619	3.585	3.841	4.088	4.052
Títulos de deuda	1.259	1.520	1.372	1.437	1.545	1.433	1.228	1.270	1.282	1.297
Préstamos	547	239	1.228	1.397	1.708	1.819	1.934	2.006	2.077	2.011
Créditos y anticipos comerciales	211	253	263	207	245	318	366	470	615	636
Otros pasivos de deuda	27	37	34	37	42	48	57	95	114	107
SIV. Sociedades no financieras, hogares e ISFLSH	56.751	57.742	60.163	64.537	66.839	69.090	68.928	69.612	71.139	73.509
Títulos de deuda	11.687	11.888	12.625	14.145	14.707	14.604	12.802	12.114	12.417	12.598
Préstamos	7.572	7.393	7.458	7.775	8.170	8.458	9.110	9.508	9.106	8.628
Créditos y anticipos comerciales	14.812	15.816	16.201	18.599	19.929	22.423	23.788	23.858	25.511	28.142
Otros pasivos de deuda	44	41	165	224	239	282	281	397	420	411
Inversión directa	22.636	22.603	23.714	23.794	23.795	23.323	22.948	23.735	23.685	23.729

Fuente: INDEC, Dirección Nacional de Cuentas Internacionales.

Anexos

1. Definiciones básicas

Balanza de pagos (BdP): es un estado contable estadístico que resume sistemáticamente las transacciones económicas entre un país y el resto del mundo. Las transacciones se registran en términos de flujos devengados entre residentes y no residentes.

Cuenta corriente: forma parte de la BdP y registra las operaciones de bienes y servicios, ingreso primario (renta) e ingreso secundario (transferencias corrientes) entre residentes de la economía y el resto del mundo. Esta cuenta, junto con la cuenta de capital, dan como resultado la necesidad de financiamiento externo neto.

Ingreso primario: registra la renta obtenida por los factores productivos, trabajo y capital, siendo el componente principal la renta de la inversión. En dicha cuenta se registran los ingresos y egresos de renta derivados de los activos financieros y pasivos externos con un desglose por instrumento similar al de la cuenta financiera. Se excluyen del concepto de renta las ganancias y pérdidas de capital por tenencia de activos.

Ingreso secundario (transferencias corrientes): las transferencias se caracterizan por ser transacciones que no tienen contrapartida, es decir, en las cuales una parte entrega un recurso real o financiero a otra, sin recibir valor económico a cambio.

Cuenta financiera: muestra la adquisición y disposición netas de activos financieros y pasivos. La cuenta se subdivide en cinco categorías funcionales: inversión directa, inversión de cartera, instrumentos financieros derivados, otra inversión y activos de reserva.

Reservas internacionales: comprenden activos externos que están bajo el control del Banco Central, disponibles en forma inmediata para ser empleados. Los activos de reserva incorporan los intereses devengados.

Posición de inversión internacional (PII): es un estado contable estadístico que representa el saldo financiero del país frente al resto del mundo. Surge de la diferencia del valor de mercado de los activos financieros y pasivos externos de residentes. El saldo positivo de la PII denota una posición acreedora frente al resto del mundo y un saldo negativo una posición deudora.

Deuda externa (DE): comprende los pasivos externos que requieren el pago del principal y/o intereses en el futuro, y tiene como contrapartida un derecho de crédito del resto del mundo frente a los recursos de la economía residente que se reflejan en la posición de inversión internacional.

Unidades institucionales: comprenden todas las unidades económicas residentes de una economía que tienen la capacidad de tomar decisiones y realizar actividades económicas de las que son directamente responsables ante la ley; tienen la capacidad de ser propietarias de bienes o activos por derecho propio, de contraer pasivos a su nombre, aceptar otras obligaciones o compromisos futuros y suscribir contratos. Se caracterizan también por tener un conjunto completo de cuentas que incluye un balance, o bien es económica y jurídicamente posible y relevante elaborar un conjunto completo de cuentas cuando sea necesario. Se reconocen como unidades institucionales las sucursales y las unidades residentes hipotéticas propietarias de tierras (MBP6, 4.11-4.13).

Sectores institucionales: comprenden agrupaciones de unidades institucionales con objetivos, funciones y comportamientos económicos parecidos (MBP6, 4.57).

En las publicaciones de la PII, cuenta financiera de balanza de pagos y deuda externa, se jerarquiza el sector residente propietario de los activos financieros y pasivos externos, debido a que la compilación y fuentes de información utilizadas se estructuran de acuerdo a los sectores: Banco Central, Sociedades captadoras de depósitos, Gobierno general (Gobiernos nacional y provinciales) y Otros sectores. A su vez, el sector financiero está compuesto por cinco subsectores, a saber: Banco Central, Sociedades captadoras de depósitos, excepto el Banco Central; fondos del mercado monetario; otros fondos de inversión; y otros intermediarios financieros, excepto sociedades de seguros y fondos de pensiones. Excluye la deuda de la inversión directa (MBP6, 4.65).

Categorías funcionales: las partidas financieras en la BdP (renta de la inversión y cuenta financiera) y en la PII se clasifican, en primer lugar, por categoría funcional de los activos financieros y pasivos en: inversión directa; inversión de cartera; derivados financieros (distintos de reservas) y opciones de compra de acciones por parte de empleados; otra inversión; y activos de reserva (MBP6, Cap. 6).

2. Revisión de datos

a. Revisión de publicaciones anteriores de balanza de pagos

	2017				2018				2019
	I	II	III	IV	I	II	III	IV	I
Millones de dólares									
Cuenta corriente									
Publicación septiembre 2019	-7.231	-6.734	-8.266	-9.367	-9.369	-8.500	-7.453	-2.157	-3.685
Publicación junio 2019	-7.231	-6.734	-8.266	-9.367	-9.369	-8.500	-7.453	-2.157	-3.849
Diferencia (a+b+c+d)	-	-	-	-	-	-	-	-	164
Bienes									
Publicación septiembre 2019	-620	-719	-1.691	-2.431	-1.653	-1.687	-792	3.264	2.562
Publicación junio 2019	-620	-719	-1.691	-2.431	-1.653	-1.687	-792	3.264	2.562
Diferencia (a)	-	-	-	-	-	-	-	-	-
Servicios									
Publicación septiembre 2019	-3.069	-2.194	-2.666	-2.221	-3.396	-2.631	-2.021	-1.234	-1.726
Publicación junio 2019	-3.069	-2.194	-2.666	-2.221	-3.396	-2.631	-2.021	-1.234	-1.706
Diferencia (b)	-	-	-	-	-	-	-	-	-19
Ingreso primario									
Publicación septiembre 2019	-3.777	-4.039	-3.844	-4.728	-4.487	-4.650	-4.897	-4.596	-4.796
Publicación junio 2019	-3.777	-4.039	-3.844	-4.728	-4.487	-4.650	-4.897	-4.596	-4.987
Diferencia (c)	-	-	-	-	-	-	-	-	191
Ingreso secundario									
Publicación septiembre 2019	235	218	-65	13	167	468	256	409	274
Publicación junio 2019	235	218	-65	13	167	468	256	409	282
Diferencia (d)	-	-	-	-	-	-	-	-	-8
Cuenta de capital									
Publicación septiembre 2019	37	35	59	7	20	11	40	16	32
Publicación junio 2019	37	35	59	7	20	11	40	16	32
Diferencia (e)	-	-	-	-	-	-	-	-	-
Cuenta financiera									
Publicación septiembre 2019	-6.224	-6.971	-8.878	-9.200	-9.647	-8.617	-7.868	-1.853	-3.696
Publicación junio 2019	-6.224	-6.971	-8.878	-9.200	-9.647	-8.617	-7.868	-1.853	-4.935
Diferencia (f+g+h+i+j)	-	-	-	-	-	-	-	-	1.239
S121. Banco Central									
Publicación septiembre 2019	10.710	-3.345	944	1.116	1.656	1.698	-8.787	9.507	-45
Publicación junio 2019	10.710	-3.345	944	1.116	1.656	1.698	-8.787	9.507	-45
Diferencia (f)	-	-	-	-	-	-	-	-	-
S122. Sociedades captadoras de depósito									
Publicación septiembre 2019	-1.805	-2.115	-1.466	-682	-2.484	358	157	3.877	-2.354
Publicación junio 2019	-1.805	-2.115	-1.466	-682	-2.484	358	157	3.877	-2.471
Diferencia (g)	-	-	-	-	-	-	-	-	117
S13. Gobierno general									
Publicación septiembre 2019	-13.991	-3.124	-8.196	-8.624	-11.821	-14.694	-3.402	-14.463	-801
Publicación junio 2019	-13.991	-3.124	-8.196	-8.624	-11.821	-14.694	-3.402	-14.463	-783
Diferencia (h)	-	-	-	-	-	-	-	-	-17
S1Z. Otros sectores									
Publicación septiembre 2019	-1.138	1.612	-160	-1.009	3.002	4.020	4.164	-774	-497
Publicación junio 2019	-1.138	1.612	-160	-1.009	3.002	4.020	4.164	-774	-1.636
Diferencia (i)	-	-	-	-	-	-	-	-	1.139
Variación de reservas internacionales									
Publicación septiembre 2019	10.938	-2.804	1.885	4.537	6.153	741	-12.287	16.670	-45
Publicación junio 2019	10.938	-2.804	1.885	4.537	6.153	741	-12.287	16.670	-45
Diferencia (j)	-	-	-	-	-	-	-	-	-
Errores y omisiones netos									
Publicación septiembre 2019	970	-272	-671	160	-298	-128	-454	288	-43
Publicación junio 2019	970	-272	-671	160	-298	-128	-454	288	-1.118
Diferencia (f+g+h+i+j-a-b-c-d-e)	-	-	-	-	-	-	-	-	1.074

a) Sin cambios. b) Actualización fuentes de información c) Recepción de nuevas fuentes de datos. d) Actualización fuentes de información. e) Sin cambios. f) Sin cambios. g) Actualización de información de las sociedades captadoras de depósitos. h) Re-estimación de los flujos del Gobierno general. i) Recepción de nueva información sobre los activos externos del sector privado. j) Sin cambios.

Fuente: INDEC, Dirección Nacional de Cuentas Internacionales.

b. Revisión de publicaciones anteriores de posición de inversión internacional

	2017				2018				2019
	I	II	III	IV	I	II	III	IV	I
Millones de dólares									
Posición de inversión internacional									
Publicación septiembre 2019	39.471	36.246	23.339	17.332	20.768	53.052	71.627	65.303	64.308
Publicación junio 2019	39.471	36.246	23.339	17.332	20.768	53.052	71.627	65.303	63.528
Diferencia (a+b+c-d-e-f-g-h)	-	-	-	-	-	-	-	-	780
A. Activos									
Publicación septiembre 2019	308.511	311.569	322.485	337.123	351.841	360.722	360.299	377.256	380.240
Publicación junio 2019	308.511	311.569	322.485	337.123	351.841	360.722	360.299	377.256	379.246
Diferencia (a+b+c+d)	-	-	-	-	-	-	-	-	994
1. Inversión directa									
Publicación septiembre 2019	40.049	40.343	40.658	40.930	41.298	41.643	42.034	42.228	42.531
Publicación junio 2019	40.049	40.343	40.658	40.930	41.298	41.643	42.034	42.228	42.527
Diferencia (a)	-	-	-	-	-	-	-	-	4
2. Inversión de cartera									
Publicación septiembre 2019	48.048	51.212	54.200	59.405	62.725	60.781	64.417	60.784	63.098
Publicación junio 2019	48.048	51.212	54.200	59.405	62.725	60.781	64.417	60.784	62.486
Diferencia (b)	-	-	-	-	-	-	-	-	612
4. Otra inversión									
Publicación septiembre 2019	169.891	172.019	177.390	181.733	186.092	196.417	204.845	208.458	208.424
Publicación junio 2019	169.891	172.019	177.390	181.733	186.092	196.417	204.845	208.458	208.046
Diferencia (c)	-	-	-	-	-	-	-	-	377
5. Activos de reservas									
Publicación septiembre 2019	50.522	47.995	50.237	55.055	61.726	61.881	49.003	65.786	66.187
Publicación junio 2019	50.522	47.995	50.237	55.055	61.726	61.881	49.003	65.786	66.187
Diferencia (d)	-	-	-	-	-	-	-	-	-
L. Pasivos									
Publicación septiembre 2019	269.039	275.323	299.146	319.791	331.073	307.670	288.672	311.953	315.932
Publicación junio 2019	269.039	275.323	299.146	319.791	331.073	307.670	288.672	311.953	315.718
Diferencia (e+f+g+h)	-	-	-	-	-	-	-	-	214
1. Inversión directa									
Publicación septiembre 2019	76.728	75.236	80.378	80.700	80.353	71.971	63.686	72.573	75.424
Publicación junio 2019	76.728	75.236	80.378	80.700	80.353	71.971	63.686	72.573	75.464
Diferencia (e)	-	-	-	-	-	-	-	-	-40
2. Inversión de cartera									
Publicación septiembre 2019	122.732	129.637	141.331	156.535	164.775	132.839	120.164	113.160	112.261
Publicación junio 2019	122.732	129.637	141.331	156.535	164.775	132.839	120.164	113.160	111.926
Diferencia (f)	-	-	-	-	-	-	-	-	335
3. Derivados financieros									
Publicación septiembre 2019	3.008	2.827	3.546	3.451	2.832	1.583	1.271	1.299	1.192
Publicación junio 2019	3.008	2.827	3.546	3.451	2.832	1.583	1.271	1.299	1.192
Diferencia (g)	-	-	-	-	-	-	-	-	-
4. Otra inversión									
Publicación septiembre 2019	66.571	67.622	73.892	79.105	83.113	101.276	103.552	124.921	127.055
Publicación junio 2019	66.571	67.622	73.892	79.105	83.113	101.276	103.552	124.921	127.135
Diferencia (h)	-	-	-	-	-	-	-	-	-81

a) Recepción de nuevas fuentes de datos y revisión de estimación de ID en el exterior. b) Recepción de nueva información sobre el valor de los activos externos en cartera. c) Actualización de fuentes de datos. d) Sin cambios e) Revisión del valor del stock de Inversión Directa en el país. f) Actualización del valor de los pasivos de inversión de cartera. g) Sin cambios. h) Revisión de los créditos comerciales.

Fuente: INDEC, Dirección Nacional de Cuentas Internacionales.

c. Revisión de publicaciones anteriores de deuda externa

	2017				2018				2019
	I	II	III	IV	I	II	III	IV	I
Millones de dólares									
Total de deuda externa									
Publicación septiembre 2019	199.161	204.914	217.510	234.549	252.896	261.476	255.490	277.932	275.748
Publicación junio 2019	199.161	204.914	217.510	234.549	252.896	261.476	255.490	277.932	275.828
Diferencia (a+b+c+d+e)	-	-	-	-	-	-	-	-	-80
Gobierno general									
Publicación septiembre 2019	123.153	126.940	134.281	142.829	153.052	161.510	158.512	173.584	169.722
Publicación junio 2019	123.153	126.940	134.281	142.829	153.052	161.510	158.512	173.584	169.750
Diferencia (a)	-	-	-	-	-	-	-	-	-28
Banco Central									
Publicación septiembre 2019	13.417	14.081	15.196	18.461	23.239	20.444	16.544	23.746	24.218
Publicación junio 2019	13.417	14.081	15.196	18.461	23.239	20.444	16.544	23.746	24.218
Diferencia (b)	-	-	-	-	-	-	-	-	-
Sociedades captadoras de depósitos									
Publicación septiembre 2019	3.912	4.283	5.119	5.794	6.211	6.462	6.156	5.650	5.593
Publicación junio 2019	3.912	4.283	5.119	5.794	6.211	6.462	6.156	5.650	5.593
Diferencia (c)	-	-	-	-	-	-	-	-	-
Otras sociedades financieras									
Publicación septiembre 2019	2.032	2.029	2.883	3.065	3.543	3.650	3.739	3.983	4.181
Publicación junio 2019	2.032	2.029	2.883	3.065	3.543	3.650	3.739	3.983	4.181
Diferencia (d)	-	-	-	-	-	-	-	-	-
Sociedades no financieras, hogares e ISFLSH									
Publicación septiembre 2019	56.647	57.581	60.032	64.401	66.852	69.409	70.538	70.970	72.035
Publicación junio 2019	56.647	57.581	60.032	64.401	66.852	69.409	70.538	70.970	72.087
Diferencia (e)	-	-	-	-	-	-	-	-	-53

a) Recepción de información actualizada sobre deuda del Gobierno general. b, c y d) Sin cambios. e) Recepción de nueva información sobre los pasivos de Sociedades no financieras, hogares e ISFLSH.

Fuente: INDEC, Dirección Nacional de Cuentas Internacionales.

3.

Enlaces a mayores detalles

Mayores detalles de las estimaciones de las cuentas internacionales para el período 1° trimestre de 2006 al 2° trimestre de 2019 pueden ser consultados en las siguientes tablas, disponibles en formato digital en la página web http://www.indec.gob.ar/ftp/cuadros/economia/cin_II_2019.xls

Para mayor detalle acerca del marco conceptual y la definición de las categorías funcionales y sectores institucionales visitar la metodología en:

https://www.indec.gob.ar/ftp/cuadros/economia/bdp_pii_de_metodologia_23.pdf

Sección I: Balanza de pagos

Cuadro 01: Resumen de balanza de pagos por componentes y categoría funcional

Cuadro 02: Resumen de balanza de pagos por componentes y sector institucional

Cuadro 03: Detalle cuenta corriente: Bienes

Cuadro 04: Detalle cuenta corriente: Servicios

Cuadro 05: Detalle cuenta corriente: Ingreso primario

Cuadro 06: Detalle cuenta financiera por categoría funcional: Inversión directa

Cuadro 07: Detalle cuenta financiera por categoría funcional: Inversión de cartera y derivados financieros

Cuadro 08: Detalle cuenta financiera por categoría funcional: Otra inversión

Cuadro 09: Detalle cuenta financiera por categoría funcional: Activos de reserva

Cuadro 10: Detalle cuenta financiera por sector institucional: Banco Central

Cuadro 11: Detalle cuenta financiera por sector institucional: Gobierno general

Cuadro 12: Detalle cuenta financiera por sector institucional: Sociedades captadoras de depósitos

Cuadro 13: Detalle cuenta financiera por sector institucional: Otros sectores

Cuadro 14: Detalle de balanza de pagos por componentes normalizados y SDMX

Sección II: Posición de inversión internacional

Cuadro 15: Resumen por categoría funcional, a valor de mercado

Cuadro 16: Resumen por sector institucional, a valor de mercado

Cuadro 17: Resumen de otros sectores por categoría funcional e instrumento, a valor de mercado

Cuadro 18: Detalle de la posición de inversión internacional por componentes normalizados y SDMX, a valor de mercado

Cuadro 19: Detalle de la posición de inversión internacional por componentes normalizados y SDMX, a valor nominal

Cuadro 20: Factores que explican la variación de la PII neta, activo y pasivo

Cuadro 21: Posición de inversión internacional por sector institucional, a valor nominal

Sección III: Deuda externa

Cuadro 22: Deuda externa total por sector, plazo y concepto, a valor nominal

Cuadro 23: Deuda externa por sector residente y concepto, a valor nominal

Cuadro 24: Deuda externa por sector residente y concepto, a valor de mercado

Cuadro 25: Calendario de pago del servicio de la deuda por sector, a valor nominal

Cuadro 26: Atrasos, a valor nominal

Cuadro 27: Deuda externa en moneda extranjera y moneda nacional, a valor nominal

Cuadro 28: Deuda externa por tipo de moneda extranjera, a valor nominal