

Industria manufacturera

Vol. 8, n° 2



Utilización de la capacidad instalada en la industria

Noviembre de 2023



Informes técnicos. Vol. 8, nº 8

ISSN 2545-6636

Industria manufacturera. Vol. 8, nº 2

Utilización de la capacidad instalada en la industria

Noviembre de 2023

ISSN 2545-6733

Instituto Nacional de Estadística y Censos (INDEC)

Dirección: Marco Lavagna

Dirección Técnica: Pedro Ignacio Lines

Dirección de Gestión: Santiago Tettamanti

Dirección General de Difusión y Comunicación: María Silvina Viazzi

Coordinación de Producción Gráfica y Editorial: Marcelo Costanzo

Este informe técnico fue producido por los equipos de trabajo de:

Dirección Nacional de Estadísticas Económicas

Carolina Plat

Dirección de Estadísticas Mineras, Manufactureras, Energéticas y de la Construcción

Laura Nasatsky



Queda hecho el depósito que fija la Ley 11.723

Esta publicación utiliza una licencia Creative Commons.
Se permite su reproducción con atribución de la fuente.

Buenos Aires, enero de 2024

Signos convencionales:

- * Dato provisorio
- ° Dato estimado por extrapolación, proyección
- i Dato estimado por imputación
- u Dato de calidad inferior al estándar
- Cero absoluto
- . Dato no registrado
- ... Dato no disponible a la fecha de presentación de los resultados
- /// Dato que no corresponde presentar
- s Dato confidencial por aplicación de las reglas del secreto estadístico

Publicaciones del INDEC

Las publicaciones editadas por el Instituto Nacional de Estadística y Censos pueden ser consultadas en www.indec.gov.ar y en el Centro Estadístico de Servicios, ubicado en Av. Presidente Julio A. Roca 609 C1067ABB, Ciudad Autónoma de Buenos Aires, Argentina. El horario de atención al público es de 9:30 a 16:00.

También pueden solicitarse al teléfono (54-11) 5031-4632

Correo electrónico: ces@indec.gov.ar

Sitio web: www.indec.gov.ar

Twitter: @INDECArgentina

Facebook: /INDECArgentina

Instagram: @indecargentina

Spotify: /INDECArgentina

Calendario anual anticipado de informes:

www.indec.gov.ar/indec/web/Calendario-Fecha-0

Índice

Pág.

Resumen ejecutivo 3

Gráfico

Gráfico 1. Utilización de la capacidad instalada en la industria.
Noviembre de 2023 4

Cuadros

Cuadro 1. Utilización de la capacidad instalada en la industria 4

Cuadro 2. Utilización de la capacidad instalada en la industria, según bloques sectoriales 6

Utilización de la capacidad instalada en la industria. Bloques sectoriales. Noviembre de 2023..... 5

Características generales 7

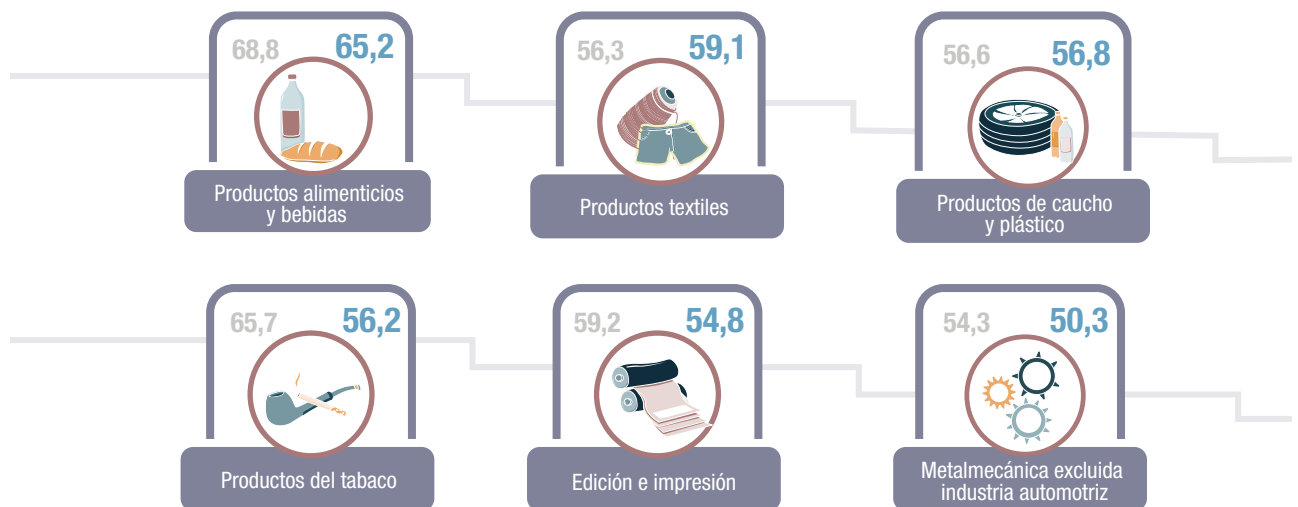
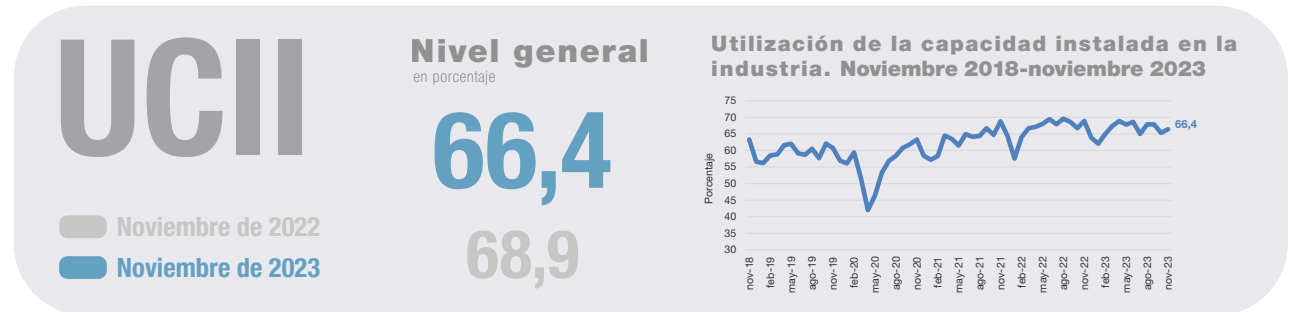
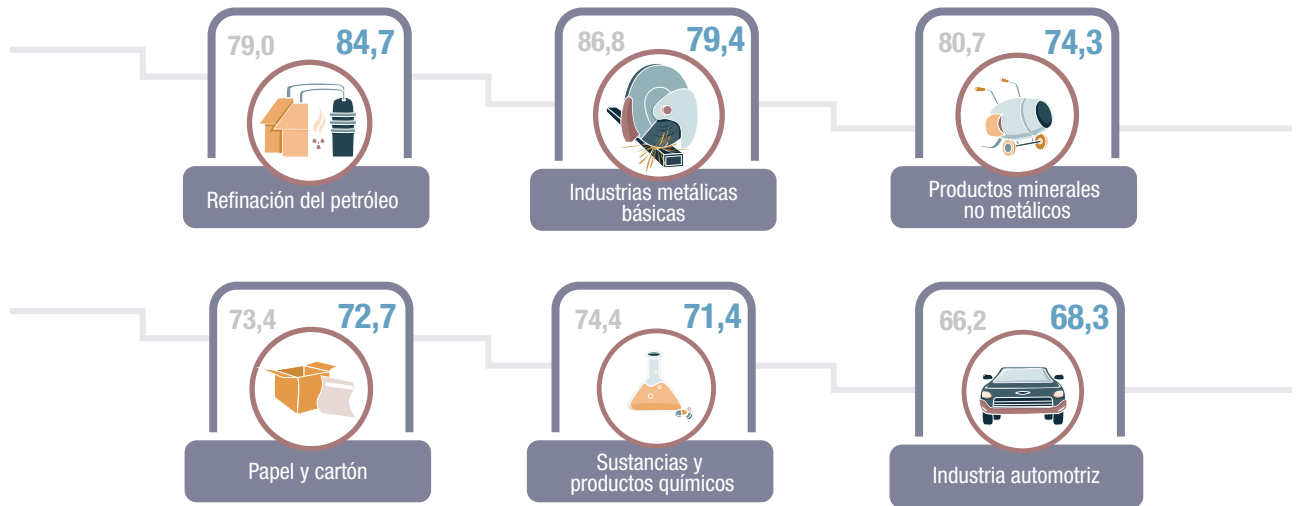


INDECArgentina



Utilización de la capacidad instalada en la industria

Resumen ejecutivo. Noviembre de 2023





Utilización de la capacidad instalada en la industria

Noviembre de 2023

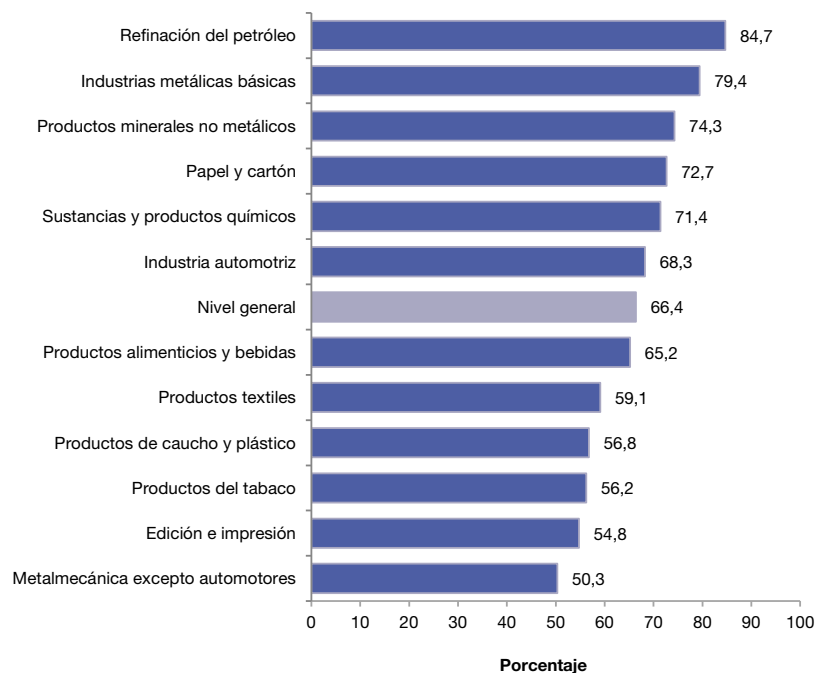
En noviembre de 2023, la utilización de la capacidad instalada en la industria se ubica en 66,4%, nivel inferior al del mismo mes de 2022, que fue de 68,9%.

Cuadro 1. Utilización de la capacidad instalada en la industria

	Período	Porcentaje
2022*	Enero	57,5
	Febrero	64,0
	Marzo	66,7
	Abril	67,1
	Mayo	68,0
	Junio	69,5
	Julio	67,9
	Agosto	69,6
	Septiembre	68,6
	Octubre	66,7
	Noviembre	68,9
	Diciembre	63,8
2023*	Enero	62,0
	Febrero	65,0
	Marzo	67,3
	Abril	68,9
	Mayo	67,8
	Junio	68,6
	Julio	65,0
	Agosto	67,9
	Septiembre	67,9
	Octubre	65,3
	Noviembre	66,4

Fuente: INDEC, Dirección Nacional de Estadísticas Económicas. Dirección de Estadísticas Mineras, Manufactureras, Energéticas y de la Construcción.

Gráfico 1. Utilización de la capacidad instalada en la industria. Noviembre de 2023



Fuente: INDEC, Dirección Nacional de Estadísticas Económicas. Dirección de Estadísticas Mineras, Manufactureras, Energéticas y de la Construcción.

Utilización de la capacidad instalada en la industria. Bloques sectoriales.

Noviembre de 2023

La utilización de la capacidad instalada en la industria muestra un nivel de 66,4% en noviembre de 2023, inferior al registrado en noviembre de 2022 (68,9%).

Los bloques sectoriales que presentan niveles de utilización de la capacidad instalada superiores al nivel general son refinación del petróleo (84,7%), industrias metálicas básicas (79,4%), productos minerales no metálicos (74,3%), papel y cartón (72,7%), sustancias y productos químicos (71,4%), y la industria automotriz (68,3%). Los bloques sectoriales que se ubican debajo del nivel general son productos alimenticios y bebidas (65,2%), productos textiles (59,1%), productos de caucho y plástico (56,8%), productos del tabaco (56,2%), edición e impresión (54,8%), y metalmecánica excepto automotores (50,3%).

En noviembre de 2023, respecto al mismo mes de 2022, la principal incidencia negativa se observa en las **industrias metálicas básicas**, que presentan un nivel de utilización de la capacidad instalada de 79,4%, inferior al registrado el mismo mes del año anterior (86,8%). Según datos de la Cámara Argentina del Acero, la producción de acero crudo presenta una caída interanual de 10,0% en el mes de referencia. Asimismo, el comunicado de prensa de la mencionada Cámara señala que “la causa de la caída es la falta de acceso a divisas para pagar la importación de insumos básicos”.

Los **productos alimenticios y bebidas** exhiben un nivel de utilización de la capacidad instalada de 65,2%, inferior al registrado en noviembre del año anterior (68,2%), vinculado principalmente a la menor molienda de oleaginosas. Según datos del índice de producción industrial manufacturero, la molienda de oleaginosas registra en noviembre una caída interanual de 36,8%. De acuerdo con datos de la Secretaría de Agricultura, Ganadería y Pesca, la elaboración de aceite y subproductos de soja presenta en noviembre una disminución interanual de 41,8%. Por efecto de la sequía que afectó la producción de soja en la última campaña agrícola, la cantidad de grano de soja ingresado a molienda durante noviembre experimentó una caída interanual de 42,9%.

Los **productos minerales no metálicos** registran en noviembre un nivel de utilización de la capacidad instalada de 74,3%, inferior al del mismo mes de 2022 (80,7%), como consecuencia principalmente de la menor fabricación de cemento y de vidrio. Según datos del índice de producción industrial manufacturero, la elaboración de cemento registra una caída interanual de 8,5% en noviembre. Asimismo, según el indicador sintético de la actividad de la construcción (ISAC), el consumo interno de cemento portland muestra una caída de 10,9% interanual en el mes bajo análisis.

La **edición e impresión** presenta un nivel de utilización de la capacidad instalada de 54,8%, inferior al registrado en el mismo mes del año anterior (59,2%) relacionado, principalmente, a la disminución en la impresión de los segmentos de cartón corrugado y papel como consecuencia de la menor demanda de la industria de alimentos y bebidas.

En noviembre de 2023, respecto al mismo mes de 2022, la principal incidencia positiva se observa en la **refinación del petróleo**, que muestra un nivel de utilización de la capacidad instalada de 84,7%, superior al del mismo mes del año anterior (79,0%), a partir del mayor nivel de procesamiento de petróleo crudo. En efecto, según datos del índice de producción industrial manufacturero (IPI manufacturero), las producciones de naftas y gasoil presentan en noviembre incrementos interanuales de 3,7% y 1,3%, respectivamente.

Cuadro 2. Utilización de la capacidad instalada en la industria, según bloques sectoriales

Período	Productos alimenticios y bebidas	Productos del tabaco	Productos textiles	Papel y cartón	Edición e impresión	Refinación del petróleo	
Porcentaje							
2022*	Enero	58,5	50,6	38,1	69,8	56,3	77,2
	Febrero	65,4	66,4	58,1	77,9	63,6	69,1
	Marzo	64,4	66,3	53,4	77,4	64,6	71,9
	Abril	66,0	58,8	55,0	76,4	58,9	81,4
	Mayo	64,8	61,5	59,5	78,0	61,7	81,3
	Junio	65,4	55,9	67,6	78,4	64,1	81,2
	Julio	63,6	65,1	63,8	81,4	64,1	78,3
	Agosto	67,4	64,1	64,5	77,6	65,2	80,7
	Septiembre	68,6	63,5	62,6	78,5	65,9	77,9
	Octubre	62,5	57,5	53,0	75,2	56,2	72,4
	Noviembre	68,2	65,7	56,3	73,4	59,2	79,0
	Diciembre	63,9	52,6	43,7	67,6	51,6	85,1
2023*	Enero	60,4	55,7	41,0	76,4	57,9	84,1
	Febrero	59,3	51,7	52,4	77,2	59,6	86,0
	Marzo	61,3	61,3	52,5	76,9	62,5	85,1
	Abril	62,7	63,3	53,9	74,6	60,6	86,8
	Mayo	64,6	65,5	58,0	78,7	58,1	83,1
	Junio	64,2	56,8	64,4	77,4	61,2	82,4
	Julio	61,3	59,1	63,2	77,4	60,2	82,3
	Agosto	64,5	59,7	59,3	79,8	60,0	72,2
	Septiembre	62,4	52,6	59,1	77,4	62,4	82,0
	Octubre	59,6	48,2	55,8	76,4	56,4	72,1
	Noviembre	65,2	56,2	59,1	72,7	54,8	84,7

Período	Sustancias y productos químicos	Productos de caucho y plástico	Productos minerales no metálicos	Industrias metálicas básicas	Industria automotriz	Metalmecánica excluida industria automotriz	
Porcentaje							
2022*	Enero	73,1	46,8	67,9	65,3	22,5	41,1
	Febrero	71,9	54,7	76,1	65,6	51,6	52,3
	Marzo	75,9	59,7	76,5	76,1	59,5	53,8
	Abril	73,3	59,9	79,4	68,7	56,9	61,1
	Mayo	74,3	55,4	81,4	81,8	57,1	57,1
	Junio	73,3	55,6	82,7	87,2	59,8	59,8
	Julio	68,9	53,8	81,1	84,4	54,0	63,2
	Agosto	69,4	57,0	83,8	83,3	65,3	61,9
	Septiembre	69,8	55,3	83,3	81,4	65,6	56,3
	Octubre	71,3	56,9	79,8	89,6	62,3	54,8
	Noviembre	74,4	56,6	80,7	86,8	66,2	54,3
	Diciembre	70,6	47,2	69,8	81,3	44,9	54,6
2023*	Enero	72,1	52,2	68,3	81,7	31,0	45,3
	Febrero	74,2	53,7	74,4	74,5	60,5	52,2
	Marzo	72,1	58,0	76,3	77,2	72,5	57,3
	Abril	77,0	56,8	72,3	82,0	66,6	61,0
	Mayo	74,5	55,9	72,7	81,7	62,4	56,3
	Junio	74,7	55,4	74,4	81,0	64,9	60,1
	Julio	73,6	55,4	71,7	66,5	57,9	56,5
	Agosto	70,4	57,1	77,8	78,7	74,3	61,2
	Septiembre	75,5	60,0	76,3	85,0	68,6	51,0
	Octubre	70,7	57,8	72,9	84,5	61,0	55,4
	Noviembre	71,4	56,8	74,3	79,4	68,3	50,3

Nota: el bloque "Productos alimenticios y bebidas" se calcula sin considerar la capacidad instalada en la actividad vitivinícola ni en los ingenios azucareros. El bloque "Sustancias y productos químicos" se calcula sin considerar la utilización de la capacidad instalada de la industria farmacéutica.

Fuente: INDEC, Dirección Nacional de Estadísticas Económicas. Dirección de Estadísticas Mineras, Manufactureras, Energéticas y de la Construcción.

Características generales

El indicador de la utilización de la capacidad instalada en la industria mide la proporción utilizada, en términos porcentuales, de la capacidad productiva del sector industrial. El relevamiento comprende un panel de entre 600 y 700 empresas.

Para su cálculo, se tiene en cuenta cuál es efectivamente la producción máxima que cada sector puede obtener con la capacidad instalada.

Se consideran criterios técnicos, como el aprovechamiento potencial de las plantas productivas, empleando el máximo de turnos posibles y las paradas necesarias para el mantenimiento apropiado de dicha capacidad.

El actual informe utiliza la ponderación de la estructura porcentual del valor agregado bruto a precios básicos de la industria manufacturera, correspondiente a 2004 (año base vigente), publicado por la Dirección Nacional de Cuentas Nacionales.

Se presentan datos –expresados en porcentaje– del nivel general de la industria y de los bloques sectoriales que la componen.