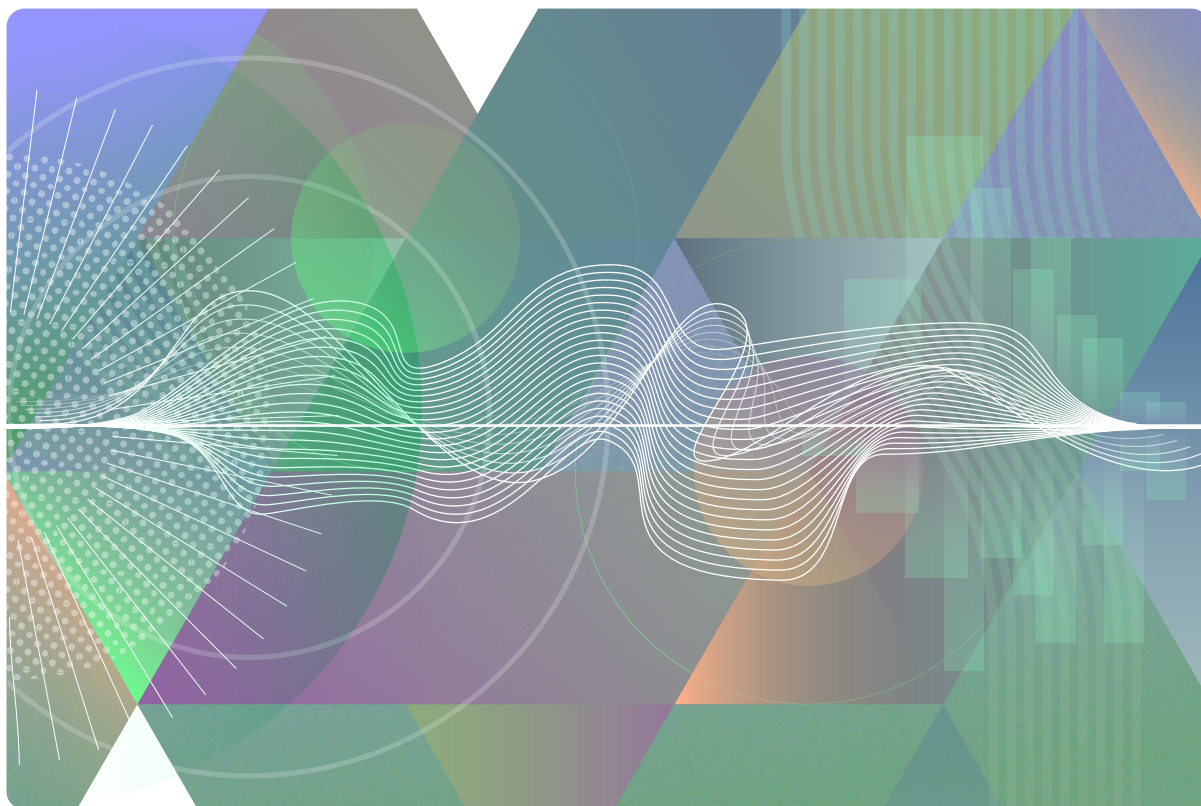


Informes técnicos / Vol. 10, n° 9

ISSN 2545-6636



Industria manufacturera  
Vol. 10, n° 2



# Utilización de la capacidad instalada en la industria

Noviembre de 2025

**Informes técnicos. Vol. 10, nº 9**  
ISSN 2545-6636

**Industria manufacturera. Vol. 10, nº 2**  
Utilización de la capacidad instalada en la industria  
Noviembre de 2025  
ISSN 2545-6733

Instituto Nacional de Estadística y Censos (INDEC)

**Dirección:** Marco Lavagna

**Dirección Técnica:** Pedro Ignacio Lines

**Dirección General de Difusión y Comunicación:** María Silvina Viazzi

**Coordinación de Producción Gráfica y Editorial:** Marcelo Costanzo

Este informe técnico fue producido por los equipos de trabajo de:

**Dirección Nacional de Estadísticas Económicas**

Carolina Plat

**Dirección de Estadísticas Mineras, Manufactureras, Energéticas y de la Construcción**

Laura Nasatsky



Queda hecho el depósito que fija la Ley 11.723

Esta publicación utiliza una licencia Creative Commons.  
Se permite su reproducción con atribución de la fuente.

Buenos Aires, enero de 2026

#### Signos convencionales:

- \* Dato provisorio
- ° Dato estimado por extrapolación, proyección
- i Dato estimado por imputación
- u Dato de calidad inferior al estándar
- Cero absoluto
- . Dato no registrado
- ... Dato no disponible a la fecha de presentación de los resultados
- /// Dato que no corresponde presentar
- s Dato confidencial por aplicación de las reglas del secreto estadístico

#### Publicaciones del INDEC

Las publicaciones editadas por el Instituto Nacional de Estadística y Censos pueden ser consultadas en [www.indec.gov.ar](http://www.indec.gov.ar) y en el Centro Estadístico de Servicios, ubicado en Av. Presidente Julio A. Roca 609 C1067ABB, Ciudad Autónoma de Buenos Aires, Argentina. El horario de atención al público es de 9:30 a 16:00.

También pueden solicitarse al teléfono (54-11) 5031-4632

Correo electrónico: [ces@indec.gov.ar](mailto:ces@indec.gov.ar)

Sitio web: [www.indec.gov.ar](http://www.indec.gov.ar)

X: @INDECArgentina

Facebook: /INDECArgentina

Instagram: @indecargentina

Spotify: /INDECArgentina

Calendario anual anticipado de informes:

[www.indec.gov.ar/indec/web/Calendario-Fecha-0](http://www.indec.gov.ar/indec/web/Calendario-Fecha-0)

Índice

Pág.

**Resumen ejecutivo ..... 3**

#### Gráfico

**Gráfico 1.** Utilización de la capacidad instalada en la industria.

Noviembre de 2025 ..... 4

#### Cuadros

**Cuadro 1.** Utilización de la capacidad instalada en la industria ..... 4

**Cuadro 2.** Utilización de la capacidad instalada en la industria, según

bloques sectoriales ..... 6

**Utilización de la capacidad instalada en la industria.**

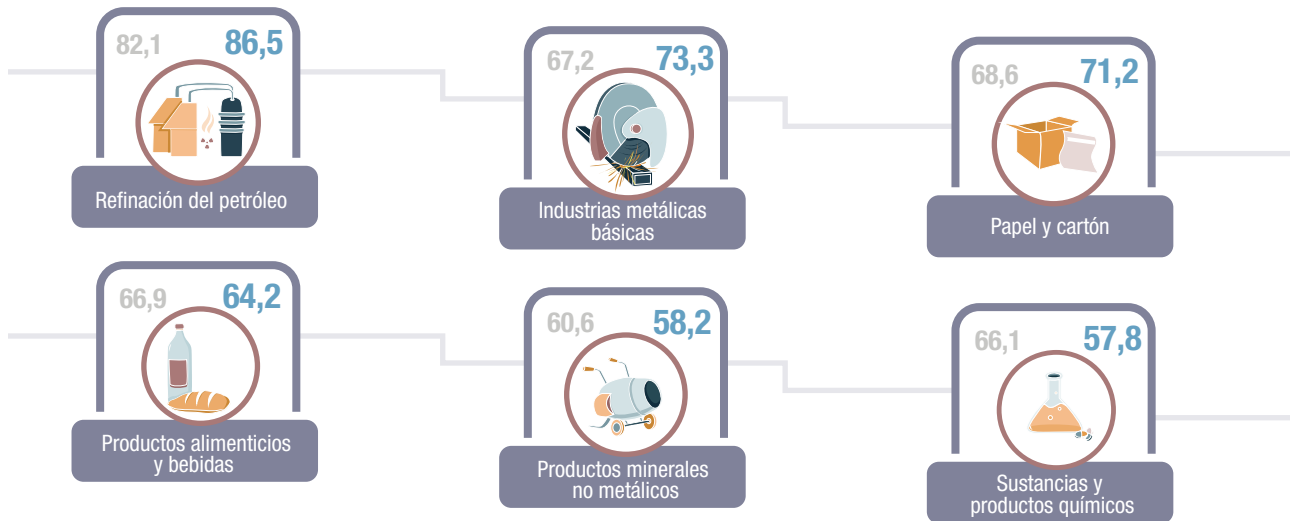
**Bloques sectoriales. Noviembre de 2025..... 5**

**Características generales ..... 7**



### Utilización de la capacidad instalada en la industria

Resumen ejecutivo. Noviembre de 2025



# UCII

Nivel general  
en porcentaje

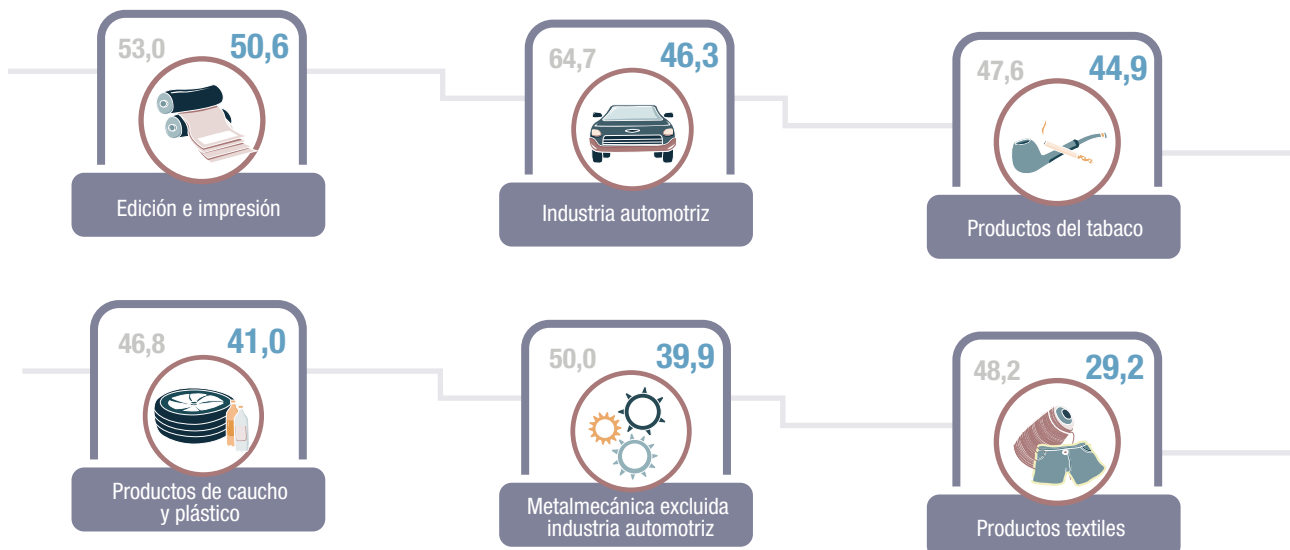
57,7

62,3

Noviembre de 2024

Noviembre de 2025

Utilización de la capacidad instalada en la industria. Noviembre 2020-noviembre 2025





## Utilización de la capacidad instalada en la industria

Noviembre de 2025

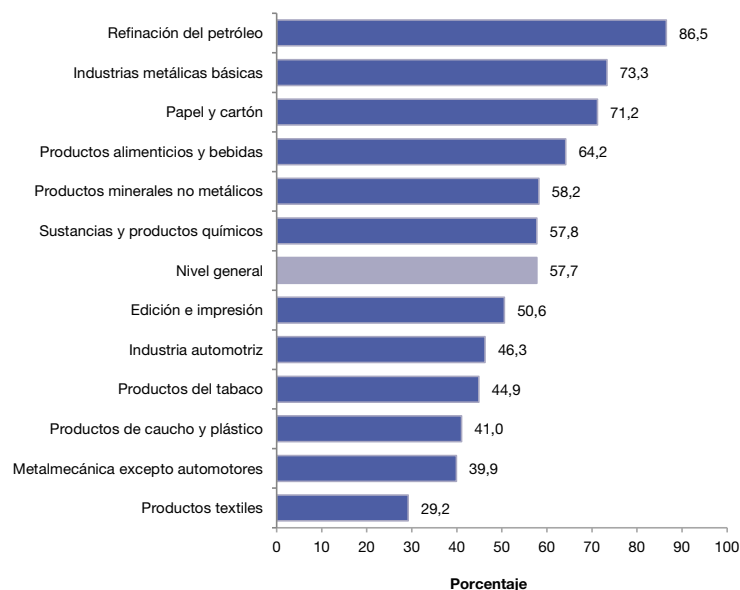
En noviembre de 2025, la utilización de la capacidad instalada en la industria se ubica en 57,7%, nivel inferior al del mismo mes de 2024, que fue de 62,3%.

**Cuadro 1. Utilización de la capacidad instalada en la industria**

Período	Porcentaje
2024*	
Enero	54,4
Febrero	57,4
Marzo	53,2
Abril	56,5
Mayo	56,7
Junio	54,3
Julio	59,5
Agosto	61,2
Septiembre	62,2
Octubre	63,0
Noviembre	62,3
Diciembre	56,7
2025*	
Enero	55,0
Febrero	58,6
Marzo	54,4
Abril	58,2
Mayo	58,6
Junio	58,8
Julio	58,2
Agosto	59,4
Septiembre	61,1
Octubre	61,0
Noviembre	57,7

**Fuente:** INDEC, Dirección Nacional de Estadísticas Económicas. Dirección de Estadísticas Mineras, Manufactureras, Energéticas y de la Construcción.

**Gráfico 1. Utilización de la capacidad instalada en la industria. Noviembre de 2025**



**Fuente:** INDEC, Dirección Nacional de Estadísticas Económicas. Dirección de Estadísticas Mineras, Manufactureras, Energéticas y de la Construcción.

## Utilización de la capacidad instalada en la industria. Bloques sectoriales. Noviembre de 2025

La utilización de la capacidad instalada en la industria se ubica en 57,7% en noviembre, nivel inferior al del mismo mes de 2024, que fue de 62,3%.

Los bloques sectoriales que presentan niveles de utilización de la capacidad instalada superiores al nivel general son refinación del petróleo (86,5%), industrias metálicas básicas (73,3%), papel y cartón (71,2%), productos alimenticios y bebidas (64,2%), productos minerales no metálicos (58,2%), y sustancias y productos químicos (57,8%). Los bloques sectoriales que se ubican debajo del nivel general son edición e impresión (50,6%), industria automotriz (46,3%), productos del tabaco (44,9%), productos de caucho y plástico (41,0%), metalmecánica excepto automotores (39,9%) y productos textiles (29,2%).

En noviembre de 2025, respecto al mismo mes de 2024, la principal incidencia negativa se observa en la **metalmecánica excepto automotores**, que presenta un nivel de utilización de la capacidad instalada de 39,9%, inferior al registrado en noviembre de 2024 (50,0%). Según datos del índice de producción industrial manufacturero (IPI manufacturero), dentro de este sector la mayor baja interanual se registra en la fabricación de aparatos de uso doméstico, que muestra una disminución de 39,7%. Según referentes del sector, la caída del nivel de actividad se vincula con una menor demanda local y con el ingreso de productos importados.

La **industria automotriz** muestra un nivel de utilización de la capacidad instalada de 46,3%, inferior al de noviembre de 2024 (64,7%), relacionado a la menor cantidad de unidades fabricadas por las terminales automotrices.

Los **productos alimenticios y bebidas** registran un nivel de utilización de la capacidad instalada de 64,2%, inferior al registrado en noviembre del año anterior (66,9%), vinculado principalmente a una menor elaboración de bebidas y a una disminución en la producción de carne vacuna. Según datos de la Cámara Argentina de la Industria de Bebidas sin Alcohol (CADIBSA), en el mes de referencia se observa una variación interanual negativa de 7,5% en el volumen de ventas de gaseosas, aguas con y sin gas, aguas saborizadas, jugos, bebidas isotónicas y energizantes. Asimismo, de acuerdo con datos del IPI manufacturero, se observa una disminución de 6,6% en el volumen de producción de carne vacuna.

Los **productos textiles** muestran en noviembre un nivel de utilización de la capacidad instalada de 29,2%, inferior al registrado en el mismo mes del año anterior (48,2%), como consecuencia de los menores niveles de producción de tejidos y de hilados de algodón. En efecto, según datos del IPI manufacturero, la fabricación de tejidos y acabado de productos textiles disminuye 43,9% en noviembre con respecto al mismo mes de 2024, y la producción de hilados de algodón cae 37,1% para la misma comparación.

Los **productos de caucho y plástico** presentan en noviembre un nivel de utilización de la capacidad instalada de 41,0%, inferior al registrado en el mismo mes de 2024 (46,8%), como consecuencia de los menores niveles de fabricación de manufacturas de plástico y de neumáticos. En efecto, según datos del IPI manufacturero, la fabricación de manufacturas de plástico disminuye 8,8% en noviembre con respecto al mismo mes de 2024, y la producción de neumáticos cae 34,0% para la misma comparación.

**Cuadro 2. Utilización de la capacidad instalada en la industria, según bloques sectoriales**

Período	Productos alimenticios y bebidas	Productos del tabaco	Productos textiles	Papel y cartón	Edición e impresión	Refinación del petróleo
Porcentaje						
2024*						
Enero	57,7	50,5	36,7	69,8	53,9	81,1
Febrero	58,1	52,2	45,6	75,4	51,3	77,0
Marzo	54,5	50,5	38,5	63,5	48,3	77,7
Abril	57,9	52,0	37,7	69,5	49,9	80,1
Mayo	59,4	53,0	41,4	60,5	46,0	81,7
Junio	59,4	35,4	43,9	60,4	41,3	78,4
Julio	65,4	47,9	49,0	60,3	48,8	80,7
Agosto	64,5	54,4	50,4	65,5	51,4	79,7
Septiembre	68,2	48,7	51,3	68,3	56,1	78,5
Octubre	69,5	48,9	47,8	72,9	57,8	79,1
Noviembre	66,9	47,6	48,2	68,6	53,0	82,1
Diciembre	65,9	37,2	43,1	57,7	48,1	83,4
2025*						
Enero	61,0	40,8	33,9	67,3	52,1	84,6
Febrero	62,4	49,9	46,4	68,8	52,8	73,9
Marzo	57,6	41,2	41,0	68,2	48,9	75,8
Abril	61,5	45,7	42,6	67,0	53,8	83,9
Mayo	61,7	41,5	47,4	69,3	53,8	73,3
Junio	62,7	40,2	50,4	68,0	52,8	83,2
Julio	65,2	46,5	44,4	60,6	52,5	81,7
Agosto	66,6	46,9	41,5	61,4	50,9	86,1
Septiembre	69,2	48,7	37,1	65,0	55,2	88,9
Octubre	68,7	42,9	32,5	62,3	53,2	82,2
Noviembre	64,2	44,9	29,2	71,2	50,6	86,5
Período	Sustancias y productos químicos	Productos de caucho y plástico	Productos minerales no metálicos	Industrias metálicas básicas	Industria automotriz	Metalmecánica excluida industria automotriz
Porcentaje						
2024*						
Enero	57,1	43,5	57,0	76,3	25,7	33,4
Febrero	67,8	45,9	59,6	66,5	47,3	37,3
Marzo	64,9	44,1	47,2	50,0	50,8	38,0
Abril	63,3	42,4	42,7	63,7	52,6	44,5
Mayo	67,7	41,6	47,2	61,3	45,5	45,3
Junio	66,3	39,4	46,8	56,6	39,0	42,0
Julio	65,7	44,0	52,3	61,5	52,2	51,1
Agosto	64,4	48,7	61,7	66,8	59,9	50,8
Septiembre	65,7	49,9	64,2	72,4	59,6	43,9
Octubre	63,5	48,9	63,1	68,9	61,2	50,7
Noviembre	66,1	46,8	60,6	67,2	64,7	50,0
Diciembre	64,0	42,0	50,9	52,4	44,2	45,7
2025*						
Enero	66,0	39,6	43,3	59,3	34,8	38,1
Febrero	63,4	46,3	55,0	67,3	54,6	44,0
Marzo	53,8	42,0	51,7	64,3	48,9	42,8
Abril	56,5	45,2	56,2	63,9	56,8	49,3
Mayo	62,1	44,5	56,2	67,4	56,8	46,0
Junio	64,0	41,7	55,1	64,3	52,0	45,9
Julio	59,9	43,2	57,1	63,9	44,1	48,7
Agosto	60,1	42,1	58,5	70,4	53,3	44,4
Septiembre	63,7	42,9	58,6	70,4	57,1	43,5
Octubre	63,6	42,6	60,5	71,1	56,1	48,2
Noviembre	57,8	41,0	58,2	73,3	46,3	39,9

**Nota:** el bloque "Productos alimenticios y bebidas" se calcula sin considerar la capacidad instalada en la actividad vitivinícola ni en los ingenios azucareros. El bloque "Sustancias y productos químicos" se calcula sin considerar la utilización de la capacidad instalada de la industria farmacéutica.

**Fuente:** INDEC, Dirección Nacional de Estadísticas Económicas. Dirección de Estadísticas Mineras, Manufactureras, Energéticas y de la Construcción.

## Características generales

El indicador de la utilización de la capacidad instalada en la industria mide la proporción utilizada, en términos porcentuales, de la capacidad productiva del sector industrial. El relevamiento comprende un panel de entre 600 y 700 empresas.

Para su cálculo, se tiene en cuenta cuál es efectivamente la producción máxima que cada sector puede obtener con la capacidad instalada.

Se consideran criterios técnicos, como el aprovechamiento potencial de las plantas productivas, empleando el máximo de turnos posibles y las paradas necesarias para el mantenimiento apropiado de dicha capacidad.

El actual informe utiliza la ponderación de la estructura porcentual del valor agregado bruto a precios básicos de la industria manufacturera, correspondiente a 2004 (año base vigente), publicado por la Dirección Nacional de Cuentas Nacionales.

Se presentan datos –expresados en porcentaje– del nivel general de la industria y de los bloques sectoriales que la componen.