

Industria manufacturera

Vol. 7, n° 18



Utilización de la capacidad instalada en la industria

Mayo de 2023



Informes técnicos. Vol. 7, nº 139

ISSN 2545-6636

Industria manufacturera. Vol. 7, nº 18

Utilización de la capacidad instalada en la industria

Mayo de 2023

ISSN 2545-6733

Instituto Nacional de Estadística y Censos (INDEC)

Dirección: Marco Lavagna

Dirección Técnica: Pedro Ignacio Lines

Dirección de Gestión: Santiago Tettamanti

Dirección General de Difusión y Comunicación: María Silvina Viazzi

Coordinación de Producción Gráfica y Editorial: Marcelo Costanzo

Este informe técnico fue producido por los equipos de trabajo de:

Dirección Nacional de Estadísticas Económicas

Carolina Plat

Dirección de Estadísticas Mineras, Manufactureras, Energéticas y de la Construcción

Laura Nasatsky



Queda hecho el depósito que fija la Ley 11.723

Esta publicación utiliza una licencia Creative Commons.
Se permite su reproducción con atribución de la fuente.

Buenos Aires, julio de 2023

Signos convencionales:

- * Dato provisorio
- ° Dato estimado por extrapolación, proyección
- i Dato estimado por imputación
- u Dato de calidad inferior al estándar
- Cero absoluto
- . Dato no registrado
- ... Dato no disponible a la fecha de presentación de los resultados
- /// Dato que no corresponde presentar
- s Dato confidencial por aplicación de las reglas del secreto estadístico

Publicaciones del INDEC

Las publicaciones editadas por el Instituto Nacional de Estadística y Censos pueden ser consultadas en www.indec.gov.ar y en el Centro Estadístico de Servicios, ubicado en Av. Presidente Julio A. Roca 609 C1067ABB, Ciudad Autónoma de Buenos Aires, Argentina. El horario de atención al público es de 9:30 a 16:00.

También pueden solicitarse al teléfono (54-11) 5031-4632

Correo electrónico: ces@indec.gov.ar

Sitio web: www.indec.gov.ar

Twitter: @INDECArgentina

Facebook: /INDECArgentina

Instagram: @indecargentina

Spotify: /INDECArgentina

Calendario anual anticipado de informes:

www.indec.gov.ar/indec/web/Calendario-Fecha-0



INDECArgentina

Índice

Pág.

Resumen ejecutivo 3

Gráfico

Gráfico 1. Utilización de la capacidad instalada en la industria.

Mayo de 2023 4

Cuadros

Cuadro 1. Utilización de la capacidad instalada en la industria 4

Cuadro 2. Utilización de la capacidad instalada en la industria, según

bloques sectoriales 6

Utilización de la capacidad instalada en la industria.

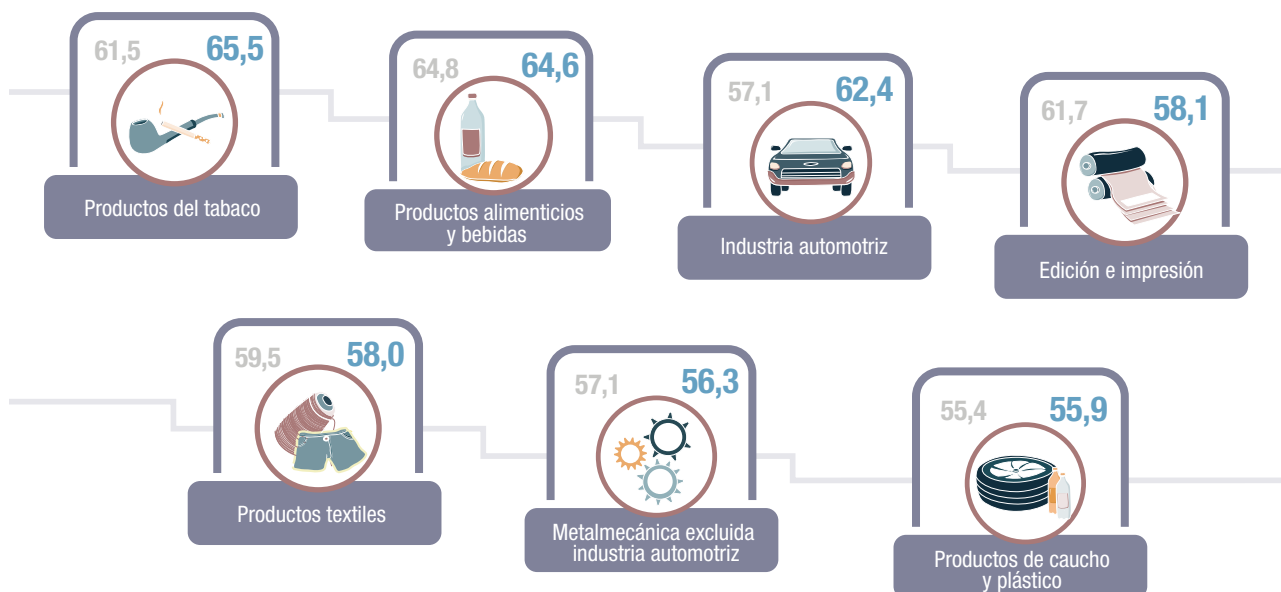
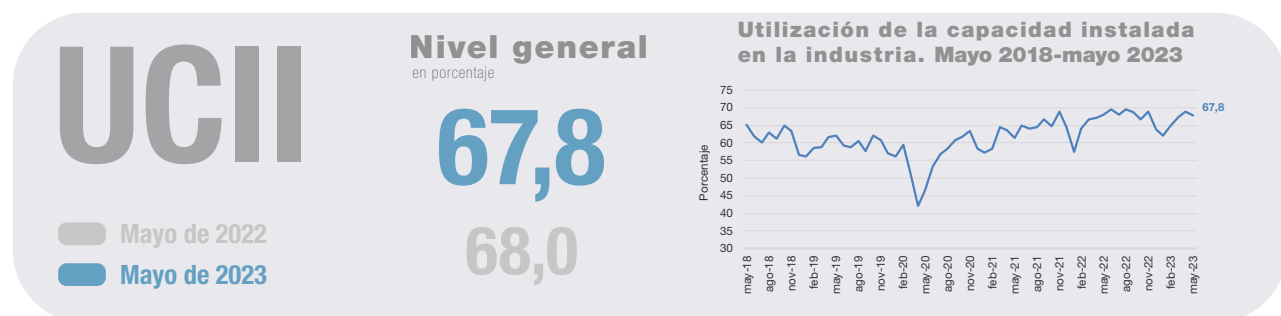
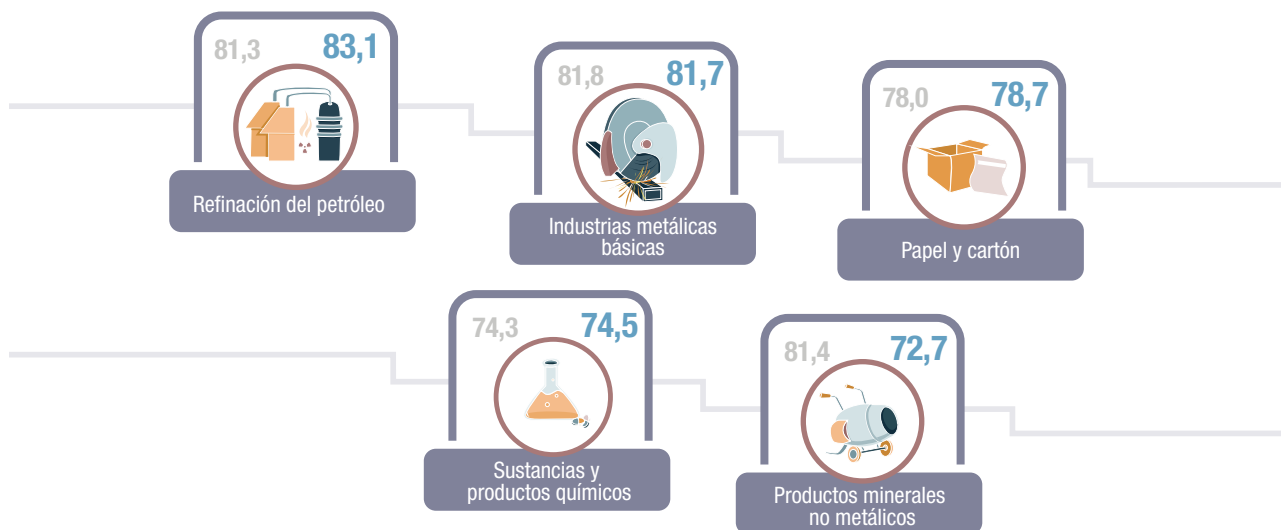
Bloques sectoriales. Mayo de 2023 5

Características generales 7



Utilización de la capacidad instalada en la industria

Resumen ejecutivo. Mayo de 2023





Utilización de la capacidad instalada en la industria

Mayo de 2023

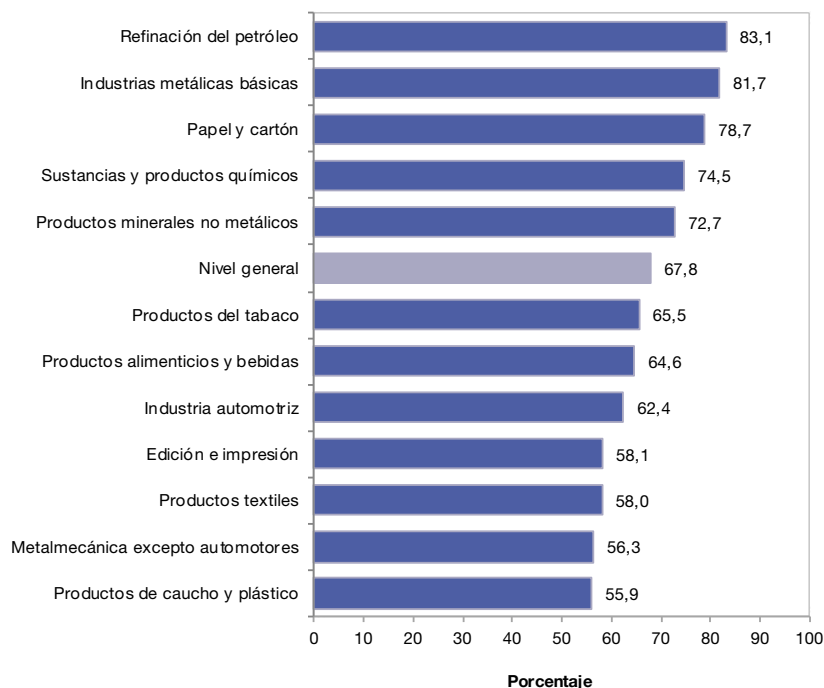
En mayo de 2023, la utilización de la capacidad instalada en la industria se ubica en 67,8%, nivel inferior al del mismo mes de 2022, que fue de 68,0%.

Cuadro 1. Utilización de la capacidad instalada en la industria

	Período	Porcentaje
2022*	Enero	57,5
	Febrero	64,0
	Marzo	66,7
	Abril	67,1
	Mayo	68,0
	Junio	69,5
	Julio	67,9
	Agosto	69,6
	Septiembre	68,6
	Octubre	66,7
	Noviembre	68,9
	Diciembre	63,8
2023*	Enero	62,0
	Febrero	65,0
	Marzo	67,3
	Abril	68,9
	Mayo	67,8

Fuente: INDEC, Dirección Nacional de Estadísticas Económicas. Dirección de Estadísticas Mineras, Manufactureras, Energéticas y de la Construcción.

Gráfico 1. Utilización de la capacidad instalada en la industria. Mayo de 2023



Fuente: INDEC, Dirección Nacional de Estadísticas Económicas. Dirección de Estadísticas Mineras, Manufactureras, Energéticas y de la Construcción.

Utilización de la capacidad instalada en la industria. Bloques sectoriales.

Mayo de 2023

La utilización de la capacidad instalada en la industria exhibe un nivel de 67,8% en mayo de 2023, inferior al registrado en mayo de 2022 (68,0%).

Los bloques sectoriales que presentan niveles de utilización de la capacidad instalada superiores al nivel general son refinación del petróleo (83,1%), industrias metálicas básicas (81,7%), papel y cartón (78,7%), sustancias y productos químicos (74,5%) y productos minerales no metálicos (72,7%). Los bloques sectoriales que se ubican debajo del nivel general son productos del tabaco (65,5%), productos alimenticios y bebidas (64,6%), industria automotriz (62,4%), edición e impresión (58,1%), productos textiles (58,0%), metalmecánica excepto automotores (56,3%) y productos de caucho y plástico (55,9%).

En mayo de 2023, respecto al mismo mes de 2022, la principal incidencia negativa se observa en los **productos minerales no metálicos** con un nivel de utilización de la capacidad instalada de 72,7%, inferior al del mismo mes de 2022 (81,4%), como consecuencia fundamentalmente de la menor elaboración de ladrillos huecos y de cemento.

La **industria metalmecánica excepto automotores** presenta un nivel de utilización de la capacidad instalada de 56,3%, inferior al registrado en el mismo mes del año anterior (57,1%), como consecuencia principalmente de la menor fabricación de aparatos de uso doméstico y de maquinaria agropecuaria.

Los **productos alimenticios y bebidas** registran un nivel de utilización de la capacidad instalada de 64,6%, inferior al de mayo del año anterior (64,8%), relacionado esencialmente con la menor molienda de oleaginosas y con la caída en la actividad de las plantas productoras de gaseosas y cervezas.

En mayo de 2023, respecto al mismo mes de 2022, la **industria automotriz** exhibe la principal incidencia positiva, con un nivel de utilización de la capacidad instalada de 62,4%, superior al de mayo del año anterior (57,1%), relacionado a la mayor cantidad de unidades fabricadas por las terminales automotrices.

La **refinación del petróleo** muestra en mayo un nivel de utilización de la capacidad instalada de 83,1%, superior al registrado en el mismo mes del año anterior (81,3%), a partir del mayor nivel de procesamiento de petróleo crudo. En efecto, según datos del índice de producción industrial manufacturero (IPI manufacturero), las producciones de naftas y gasoil presentan, en mayo, incrementos interanuales de 9,0% y 2,8%, respectivamente.

Cuadro 2. Utilización de la capacidad instalada en la industria, según bloques sectoriales

Período	Productos alimenticios y bebidas	Productos del tabaco	Productos textiles	Papel y cartón	Edición e impresión	Refinación del petróleo	
Porcentaje							
2022*	Enero	58,5	50,6	38,1	69,8	56,3	77,2
	Febrero	65,4	66,4	58,1	77,9	63,6	69,1
	Marzo	64,4	66,3	53,4	77,4	64,6	71,9
	Abril	66,0	58,8	55,0	76,4	58,9	81,4
	Mayo	64,8	61,5	59,5	78,0	61,7	81,3
	Junio	65,4	55,9	67,6	78,4	64,1	81,2
	Julio	63,6	65,1	63,8	81,4	64,1	78,3
	Agosto	67,4	64,1	64,5	77,6	65,2	80,7
	Septiembre	68,6	63,5	62,6	78,5	65,9	77,9
	Octubre	62,5	57,5	53,0	75,2	56,2	72,4
	Noviembre	68,2	65,7	56,3	73,4	59,2	79,0
	Diciembre	63,9	52,6	43,7	67,6	51,6	85,1
2022*	Enero	60,4	55,7	41,0	76,4	57,9	84,1
	Febrero	59,3	51,7	52,4	77,2	59,6	86,0
	Marzo	61,3	61,3	52,5	76,9	62,5	85,1
	Abril	62,7	63,3	53,9	74,6	60,6	86,8
	Mayo	64,6	65,5	58,0	78,7	58,1	83,1

Período	Sustancias y productos químicos	Productos de caucho y plástico	Productos minerales no metálicos	Industrias metálicas básicas	Industria automotriz	Metalmecánica excluida industria automotriz	
Porcentaje							
2022*	Enero	73,1	46,8	67,9	65,3	22,5	41,1
	Febrero	71,9	54,7	76,1	65,6	51,6	52,3
	Marzo	75,9	59,7	76,5	76,1	59,5	53,8
	Abril	73,3	59,9	79,4	68,7	56,9	61,1
	Mayo	74,3	55,4	81,4	81,8	57,1	57,1
	Junio	73,3	55,6	82,7	87,2	59,8	59,8
	Julio	68,9	53,8	81,1	84,4	54,0	63,2
	Agosto	69,4	57,0	83,8	83,3	65,3	61,9
	Septiembre	69,8	55,3	83,3	81,4	65,6	56,3
	Octubre	71,3	56,9	79,8	89,6	62,3	54,8
	Noviembre	74,4	56,6	80,7	86,8	66,2	54,3
	Diciembre	70,6	47,2	69,8	81,3	44,9	54,6
2023*	Enero	72,1	52,2	68,3	81,7	31,0	45,3
	Febrero	74,2	53,7	74,4	74,5	60,5	52,2
	Marzo	72,1	58,0	76,3	77,2	72,5	57,3
	Abril	77,0	56,8	72,3	82,0	66,6	61,0
	Mayo	74,5	55,9	72,7	81,7	62,4	56,3

Nota: el bloque "Productos alimenticios y bebidas" se calcula sin considerar la capacidad instalada en la actividad vitivinícola ni en los ingenios azucareros. El bloque "Sustancias y productos químicos" se calcula sin considerar la utilización de la capacidad instalada de la industria farmacéutica.

Fuente: INDEC, Dirección Nacional de Estadísticas Económicas. Dirección de Estadísticas Mineras, Manufactureras, Energéticas y de la Construcción.

Características generales

El indicador de la utilización de la capacidad instalada en la industria mide la proporción utilizada, en términos porcentuales, de la capacidad productiva del sector industrial. El relevamiento comprende un panel de entre 600 y 700 empresas.

Para su cálculo, se tiene en cuenta cuál es efectivamente la producción máxima que cada sector puede obtener con la capacidad instalada.

Se consideran criterios técnicos, como el aprovechamiento potencial de las plantas productivas, empleando el máximo de turnos posibles y las paradas necesarias para el mantenimiento apropiado de dicha capacidad.

El actual informe utiliza la ponderación de la estructura porcentual del valor agregado bruto a precios básicos de la industria manufacturera, correspondiente a 2004 (año base vigente), publicado por la Dirección Nacional de Cuentas Nacionales.

Se presentan datos –expresados en porcentaje– del nivel general de la industria y de los bloques sectoriales que la componen.