

## Industria manufacturera

Vol. 5, n° 26



# Utilización de la capacidad instalada en la industria

Agosto de 2021

# Informes técnicos. Vol. 5, nº 189

ISSN 2545-6636

## Industria manufacturera. Vol. 5, nº 26

Utilización de la capacidad instalada en la industria

Agosto de 2021

ISSN 2545-6733

Instituto Nacional de Estadística y Censos (INDEC)

**Dirección:** Marco Lavagna

**Dirección Técnica:** Pedro Ignacio Lines

**Dirección de Gestión:** Alejandro Cristian García

**Dirección General de Difusión y Comunicación:** María Silvina Viazzi

**Coordinación de Producción Gráfica y Editorial:** Marcelo Costanzo

Este informe técnico fue producido por los equipos de trabajo de:

**Dirección Nacional de Estadísticas Económicas**

Carolina Plat

**Dirección de Estadísticas Mineras, Manufactureras, Energéticas y de la Construcción**

Laura Nasatsky



Queda hecho el depósito que fija la ley n° 11.723

Esta publicación utiliza una licencia Creative Commons.  
Se permite su reproducción con atribución de la fuente.

Buenos Aires, octubre de 2021

### Signos convencionales:

- \* Dato provisorio
- ° Dato estimado por extrapolación, proyección
- i Dato estimado por imputación
- u Dato de calidad inferior al estándar
- Cero absoluto
- . Dato no registrado
- ... Dato no disponible a la fecha de presentación de los resultados
- /// Dato que no corresponde presentar
- s Dato confidencial por aplicación de las reglas del secreto estadístico

### Publicaciones del INDEC

Las publicaciones editadas por el Instituto Nacional de Estadística y Censos pueden ser consultadas en [www.indec.gov.ar](http://www.indec.gov.ar) y en el Centro Estadístico de Servicios, ubicado en Av. Presidente Julio A. Roca 609 C1067ABB, Ciudad Autónoma de Buenos Aires, Argentina. El horario de atención al público es de 9:30 a 16:00.

También pueden solicitarse al teléfono (54-11) 5031-4632

Correo electrónico: [ces@indec.gov.ar](mailto:ces@indec.gov.ar)

Sitio web: [www.indec.gov.ar](http://www.indec.gov.ar)

Twitter: @INDECArgentina

Facebook: /INDECArgentina

Instagram: @indecargentina

Spotify: /INDECArgentina

Calendario anual anticipado de informes:

[www.indec.gov.ar/indec/web/Calendario-Fecha-0](http://www.indec.gov.ar/indec/web/Calendario-Fecha-0)

Índice

Pág.

**Resumen ejecutivo** ..... 3

### Gráfico

**Gráfico 1.** Utilización de la capacidad instalada en la industria.

Agosto de 2021 ..... 4

### Cuadros

**Cuadro 1.** Utilización de la capacidad instalada en la industria ..... 4

**Cuadro 2.** Utilización de la capacidad instalada en la industria según

bloques sectoriales ..... 6

**Utilización de la capacidad instalada en la industria.**

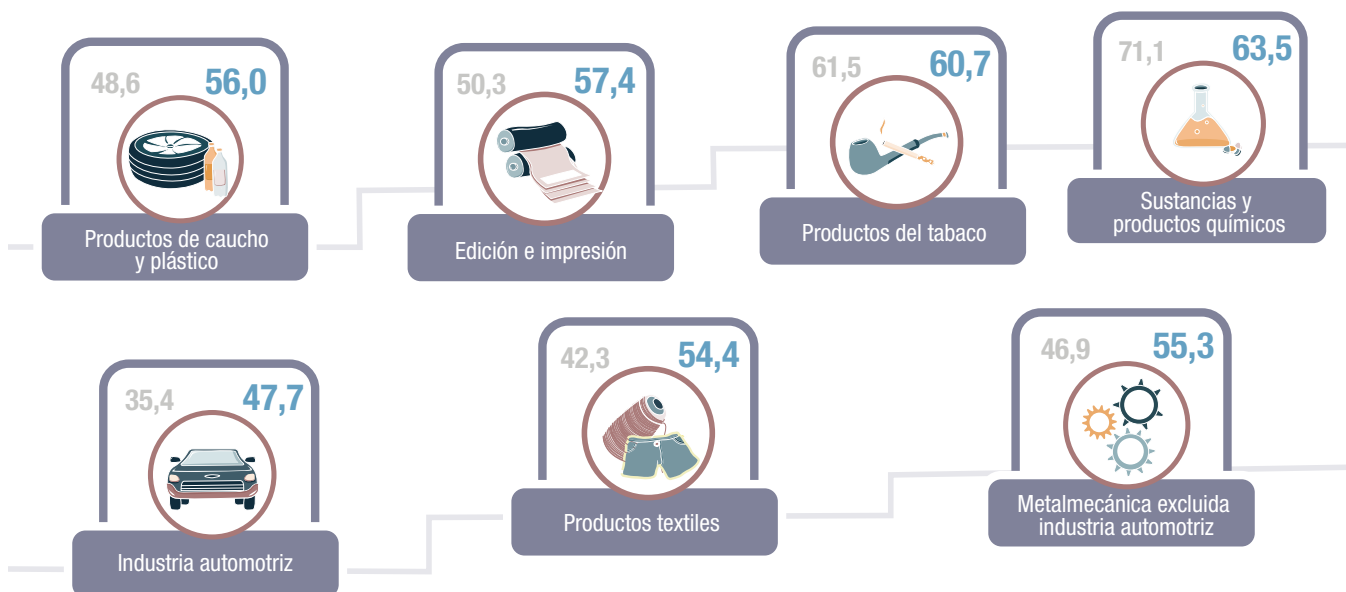
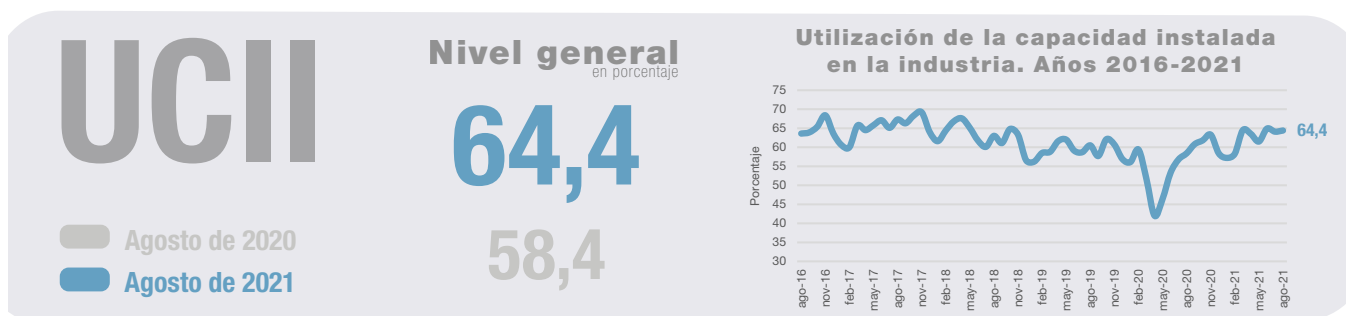
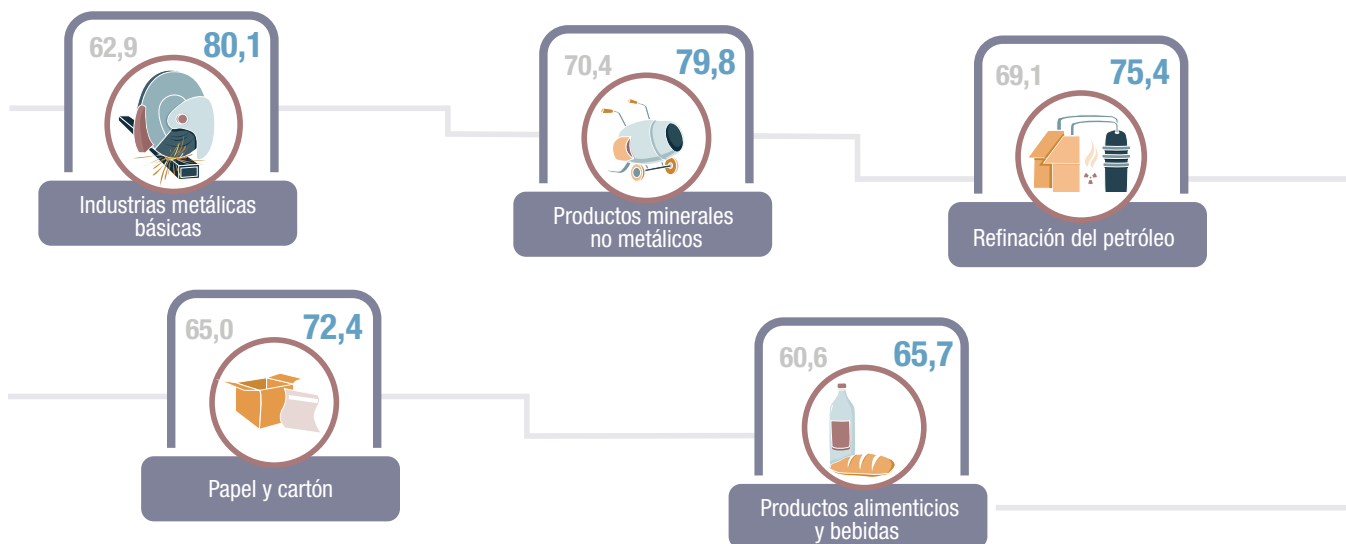
**Bloques sectoriales. Agosto de 2021** ..... 5

**Características generales** ..... 7



## Utilización de la capacidad instalada en la industria

Resumen ejecutivo. Agosto de 2021





## Utilización de la capacidad instalada en la industria

Agosto de 2021

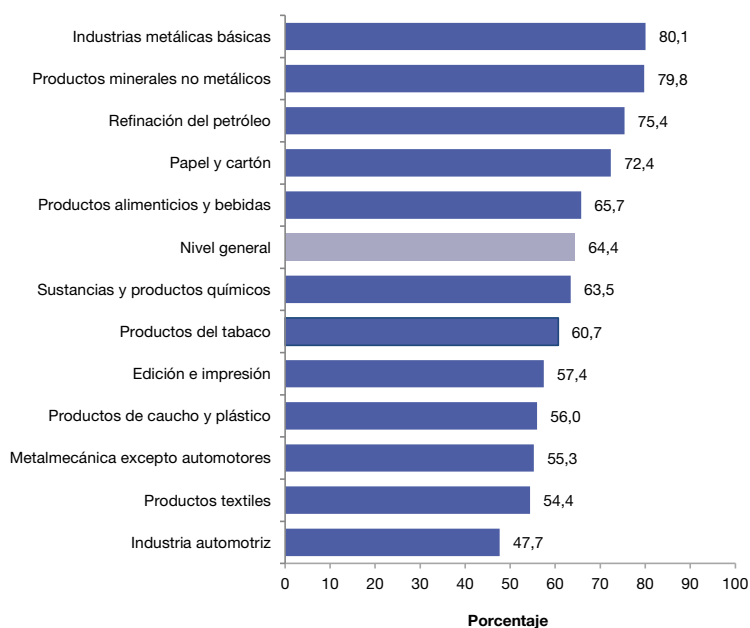
En agosto de 2021, la utilización de la capacidad instalada en la industria se ubica en 64,4%, nivel superior al del mismo mes de 2020, en el que se registró un 58,4%.

**Cuadro 1. Utilización de la capacidad instalada en la industria**

	Período	Porcentaje
2020*	Enero	56,1
	Febrero	59,4
	Marzo	51,6
	Abril	42,0
	Mayo	46,4
	Junio	53,3
	Julio	56,8
	Agosto	58,4
	Septiembre	60,8
	Octubre	61,8
	Noviembre	63,3
	Diciembre	58,4
2021*	Enero	57,2
	Febrero	58,3
	Marzo	64,5
	Abril	63,5
	Mayo	61,5
	Junio	64,9
	Julio	64,1
	Agosto	64,4

Fuente: INDEC, Dirección Nacional de Estadísticas Económicas. Dirección de Estadísticas Mineras, Manufactureras, Energéticas y de la Construcción.

**Gráfico 1. Utilización de la capacidad instalada en la industria. Agosto de 2021**



Fuente: INDEC, Dirección Nacional de Estadísticas Económicas. Dirección de Estadísticas Mineras, Manufactureras, Energéticas y de la Construcción.

## Utilización de la capacidad instalada en la industria. Bloques sectoriales.

### Agosto de 2021

En agosto de 2021, la utilización de la capacidad instalada en la industria exhibe un nivel de 64,4%, superior al registrado en agosto de 2020 (58,4%). Los bloques sectoriales que presentan niveles de utilización de la capacidad instalada superiores al nivel general son industrias metálicas básicas (80,1%), productos minerales no metálicos (79,8%), refinación del petróleo (75,4%), papel y cartón (72,4%) y productos alimenticios y bebidas (65,7%). Los bloques sectoriales que se ubican debajo del nivel general son sustancias y productos químicos (63,5%), productos del tabaco (60,7%), edición e impresión (57,4%), productos de caucho y plástico (56,0%), metalmecánica excepto automotores (55,3%), productos textiles (54,4%) y la industria automotriz (47,7%).

Respecto al mismo mes de 2021, las principales incidencias positivas se observan en **industrias metálicas básicas** y en **metalmecánica excepto automotores**.

Las **industrias metálicas básicas** evidencian un nivel de utilización de la capacidad instalada de 80,1%, superior al del mismo mes del año anterior (62,9%), principalmente por la mayor elaboración de acero crudo. Según datos de la Cámara Argentina del Acero, se registra un incremento interanual de 25,9% en la producción de acero crudo en el mes bajo análisis.

La **industria metalmecánica excepto automotores** presenta un nivel de utilización de la capacidad instalada de 55,3%, superior al registrado en el mismo mes del año anterior (46,9%), que se vincula principalmente con el crecimiento interanual de la fabricación de maquinaria agropecuaria y de aparatos de uso doméstico.

Los productos **alimenticios y bebidas** exhiben un nivel de utilización de la capacidad instalada de 65,7%, superior al registrado el mismo mes del año anterior (60,6%), vinculado principalmente al aumento de la utilización en las plantas de aguas, gaseosas y cervezas.

La **industria automotriz** muestra un nivel de utilización de la capacidad instalada de 47,7%, superior al de agosto de 2020 (35,4%), relacionado a la mayor cantidad de unidades fabricadas por las terminales automotrices.

Los **productos de caucho y plástico** revelan un nivel de utilización de la capacidad instalada de 56,0%, superior al registrado el mismo mes del año anterior (48,6%), como consecuencia del incremento en la producción de manufacturas de plástico y de neumáticos.

Los **productos minerales no metálicos** evidencian un nivel de utilización de la capacidad instalada de 79,8%, superior al de agosto de 2020 (70,4%), como consecuencia principalmente de la mayor elaboración de cemento, placas de yeso, vidrio y de sanitarios y revestimientos cerámicos.

La **refinación del petróleo** registra un nivel de utilización de la capacidad instalada de 75,4%, superior al de agosto de 2020 (69,1%), a partir del mayor nivel de procesamiento de petróleo crudo.

Respecto al mismo mes de 2020, se observan incidencias negativas en **sustancias y productos químicos** y en **productos de tabaco**.

El bloque correspondiente a **sustancias y productos químicos** muestra un nivel de utilización de la capacidad instalada de 63,5%, inferior al de agosto de 2020 (71,1%) como consecuencia de los menores niveles elaborados de fertilizantes, materias primas plásticas y productos químicos básicos.

Los **productos del tabaco** presentan un nivel de utilización de la capacidad instalada de 60,7%, inferior al registrado en agosto de 2020 (61,5%) como consecuencia de la menor producción de cigarrillos.

**Cuadro 2. Utilización de la capacidad instalada en la industria según bloques sectoriales**

Período	Productos alimenticios y bebidas	Productos del tabaco	Productos textiles	Papel y cartón	Edición e impresión	Refinación del petróleo	
Porcentaje							
2020*	Enero	58,6	67,3	44,4	67,9	51,9	80,7
	Febrero	60,2	58,2	43,9	73,7	53,6	80,1
	Marzo	55,6	53,6	28,7	68,9	50,4	70,8
	Abril	59,7	0,0	4,2	59,9	57,6	46,2
	Mayo	57,0	62,2	17,8	65,0	54,3	57,0
	Junio	60,1	97,1	37,8	68,1	52,5	67,3
	Julio	59,5	79,5	43,1	65,0	51,6	68,1
	Agosto	60,6	61,5	42,3	65,0	50,3	69,1
	Septiembre	64,7	64,1	48,5	71,2	57,1	59,5
	Octubre	63,7	54,5	48,0	66,1	55,7	64,3
	Noviembre	65,3	59,1	49,1	71,5	56,1	69,7
	Diciembre	56,9	46,7	42,4	62,6	52,1	72,0
2021*	Enero	60,0	49,3	43,0	58,8	49,2	77,5
	Febrero	62,8	56,7	49,8	69,1	53,5	77,3
	Marzo	63,9	68,8	50,7	71,7	57,7	73,8
	Abril	64,8	65,7	52,4	73,0	55,9	73,1
	Mayo	59,1	52,3	52,3	74,0	50,2	75,4
	Junio	63,2	64,2	62,1	72,5	59,8	73,6
	Julio	62,2	55,7	58,4	77,7	56,5	72,1
	Agosto	65,7	60,7	54,4	72,4	57,4	75,4

Período	Sustancias y productos químicos	Productos de caucho y plástico	Productos minerales no metálicos	Industrias metálicas básicas	Industria automotriz	Metalmecánica excluida industria automotriz	
Porcentaje							
2020*	Enero	73,8	45,1	54,4	61,5	26,3	34,6
	Febrero	71,4	47,0	62,4	72,9	37,5	39,8
	Marzo	68,5	39,8	42,1	58,5	25,9	30,4
	Abril	69,3	31,7	22,5	25,1	0,0	20,1
	Mayo	63,0	36,4	38,5	39,0	6,2	31,7
	Junio	59,8	46,6	61,8	48,4	23,0	43,1
	Julio	68,7	47,3	67,5	61,0	29,8	44,6
	Agosto	71,1	48,6	70,4	62,9	35,4	46,9
	Septiembre	69,8	52,8	77,8	68,7	46,2	44,7
	Octubre	69,3	54,2	77,6	71,3	40,3	54,0
	Noviembre	68,7	57,2	80,1	75,0	46,9	49,9
	Diciembre	63,7	49,5	69,2	73,5	41,0	49,7
2021*	Enero	62,9	52,6	71,7	70,7	31,4	41,4
	Febrero	55,5	50,6	75,3	70,1	33,4	46,3
	Marzo	70,3	56,1	77,4	79,8	54,8	50,3
	Abril	75,4	52,1	74,7	68,9	39,1	53,7
	Mayo	71,7	50,5	68,9	74,4	44,6	49,8
	Junio	69,6	54,3	74,2	78,2	51,9	56,0
	Julio	70,2	52,4	77,2	81,0	41,1	54,8
	Agosto	63,5	56,0	79,8	80,1	47,7	55,3

**Nota:** el bloque "Productos alimenticios y bebidas" se calcula sin considerar la capacidad instalada en la actividad vitivinícola ni en los ingenios azucareros. El bloque "Sustancias y productos químicos" se calcula sin considerar la utilización de la capacidad instalada de la industria farmacéutica.

**Fuente:** INDEC, Dirección Nacional de Estadísticas Económicas. Dirección de Estadísticas Mineras, Manufactureras, Energéticas y de la Construcción.

## Características generales

El Indicador de la utilización de la capacidad instalada en la industria mide la proporción utilizada, en términos porcentuales, de la capacidad productiva del sector industrial. El relevamiento comprende un panel de entre 600 y 700 empresas.

Para su cálculo, se tiene en cuenta cuál es efectivamente la producción máxima que cada sector puede obtener con la capacidad instalada.

Se consideran criterios técnicos, como el aprovechamiento potencial de las plantas productivas, empleando el máximo de turnos posibles y las paradas necesarias para el mantenimiento apropiado de dicha capacidad.

El actual informe utiliza la ponderación de la estructura porcentual del valor agregado bruto a precios básicos de la industria manufacturera, correspondiente a 2004 (año base vigente), publicado por la Dirección Nacional de Cuentas Nacionales.

Se presentan datos –expresados en porcentaje– del nivel general de la industria y de los bloques sectoriales que la componen.