

Industria manufacturera
Vol. 6, n° 26



Utilización de la capacidad instalada en la industria

Agosto de 2022

Informes técnicos. Vol. 6, nº 191

ISSN 2545-6636

Industria manufacturera. Vol. 6, nº 26

Utilización de la capacidad instalada en la industria

Agosto de 2022

ISSN 2545-6733

Instituto Nacional de Estadística y Censos (INDEC)

Dirección: Marco Lavagna

Dirección Técnica: Pedro Ignacio Lines

Dirección de Gestión: Santiago Tettamanti

Dirección General de Difusión y Comunicación: María Silvina Viazzi

Coordinación de Producción Gráfica y Editorial: Marcelo Costanzo

Este informe técnico fue producido por los equipos de trabajo de:

Dirección Nacional de Estadísticas Económicas

Carolina Plat

Dirección de Estadísticas Mineras, Manufactureras, Energéticas y de la Construcción

Laura Nasatsky



Queda hecho el depósito que fija la Ley 11.723

Esta publicación utiliza una licencia Creative Commons.
Se permite su reproducción con atribución de la fuente.

Buenos Aires, octubre de 2022

Signos convencionales:

- * Dato provisorio
- ° Dato estimado por extrapolación, proyección
- i Dato estimado por imputación
- u Dato de calidad inferior al estándar
- Cero absoluto
- . Dato no registrado
- ... Dato no disponible a la fecha de presentación de los resultados
- /// Dato que no corresponde presentar
- s Dato confidencial por aplicación de las reglas del secreto estadístico

Publicaciones del INDEC

Las publicaciones editadas por el Instituto Nacional de Estadística y Censos pueden ser consultadas en www.indec.gov.ar y en el Centro Estadístico de Servicios, ubicado en Av. Presidente Julio A. Roca 609 C1067ABB, Ciudad Autónoma de Buenos Aires, Argentina. El horario de atención al público es de 9:30 a 16:00.

También pueden solicitarse al teléfono (54-11) 5031-4632

Correo electrónico: ces@indec.gov.ar

Sitio web: www.indec.gov.ar

Twitter: [@INDECArgentina](https://twitter.com/INDECArgentina)

Facebook: [/INDECArgentina](https://www.facebook.com/INDECArgentina)

Instagram: [@indecargentina](https://www.instagram.com/indecargentina)

Spotify: [/INDECArgentina](https://open.spotify.com/track/INDECArgentina)

Calendario anual anticipado de informes:

www.indec.gov.ar/indec/web/Calendario-Fecha-0

Índice

Pág.

Resumen ejecutivo 3

Gráfico

Gráfico 1. Utilización de la capacidad instalada en la industria.

Agosto de 2022 4

Cuadros

Cuadro 1. Utilización de la capacidad instalada en la industria 4

Cuadro 2. Utilización de la capacidad instalada en la industria, según

bloques sectoriales 6

Utilización de la capacidad instalada en la industria.

Bloques sectoriales. Agosto de 2022 5

Características generales 7

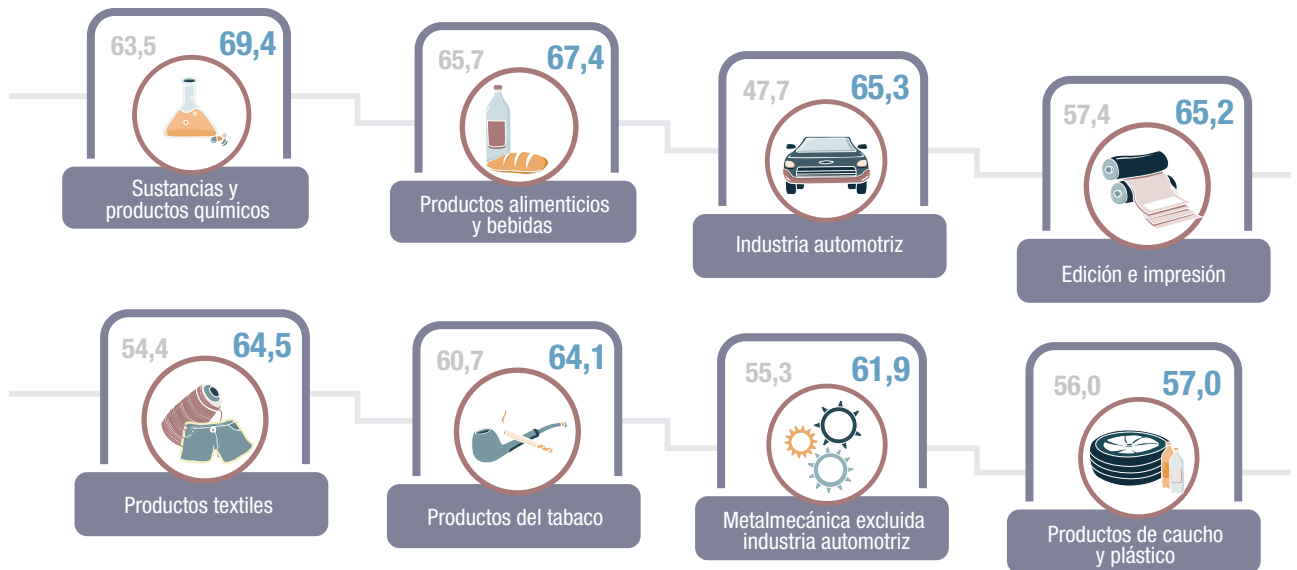
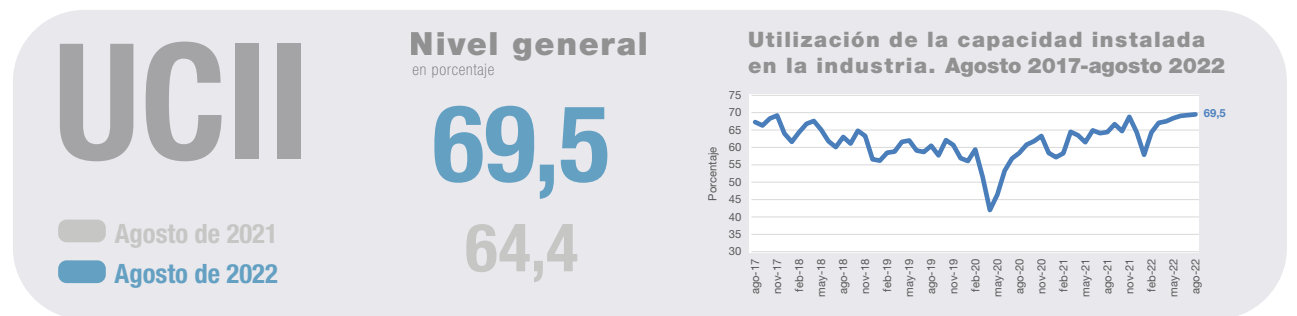
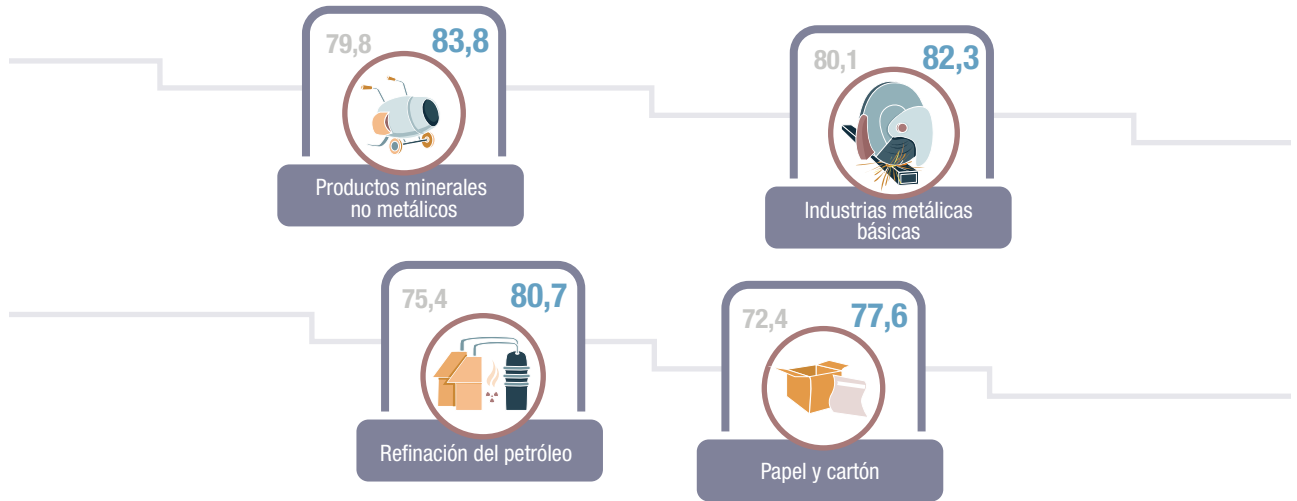


INDECArgentina



Utilización de la capacidad instalada en la industria

Resumen ejecutivo. Agosto de 2022





Utilización de la capacidad instalada en la industria

Agosto de 2022

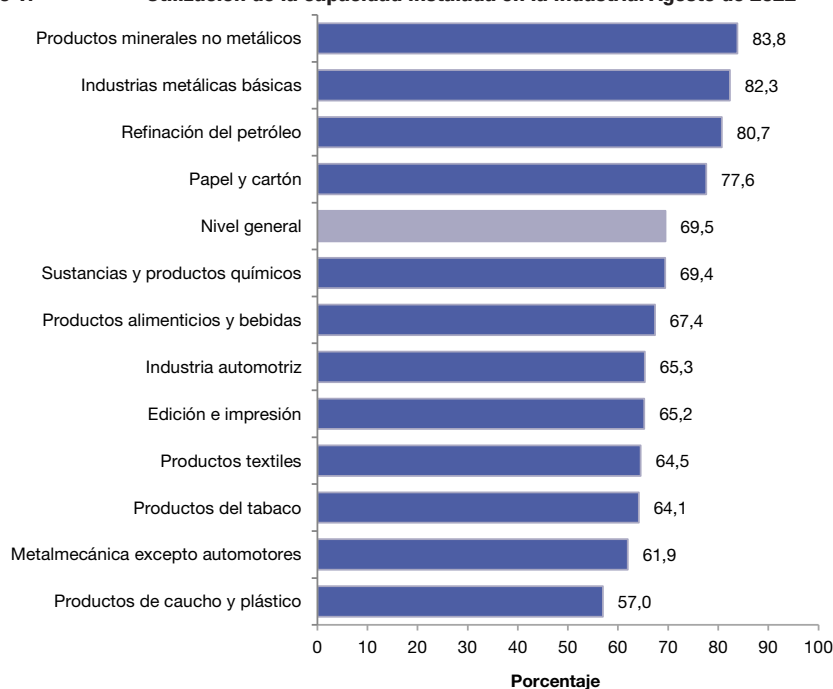
En agosto de 2022, la utilización de la capacidad instalada en la industria se ubica en 69,5%, nivel superior al del mismo mes de 2021, que fue de 64,4%.

Cuadro 1. Utilización de la capacidad instalada en la industria

	Período	Porcentaje
2021*	Enero	57,2
	Febrero	58,3
	Marzo	64,5
	Abril	63,5
	Mayo	61,5
	Junio	64,9
	Julio	64,1
	Agosto	64,4
	Septiembre	66,7
	Octubre	64,7
	Noviembre	68,8
	Diciembre	64,4
2022*	Enero	57,9
	Febrero	64,3
	Marzo	67,1
	Abril	67,5
	Mayo	68,4
	Junio	69,1
	Julio	67,6
	Agosto	69,5

Fuente: INDEC, Dirección Nacional de Estadísticas Económicas. Dirección de Estadísticas Mineras, Manufactureras, Energéticas y de la Construcción.

Gráfico 1. Utilización de la capacidad instalada en la industria. Agosto de 2022



Fuente: INDEC, Dirección Nacional de Estadísticas Económicas. Dirección de Estadísticas Mineras, Manufactureras, Energéticas y de la Construcción.

Utilización de la capacidad instalada en la industria. Bloques sectoriales.

Agosto de 2022

La utilización de la capacidad instalada en la industria exhibe un nivel de 69,5% en agosto de 2022, superior al registrado en agosto de 2021 (64,4%). Los bloques sectoriales que presentan niveles de utilización de la capacidad instalada superiores al nivel general son productos minerales no metálicos (83,8%), industrias metálicas básicas (82,3%), refinación del petróleo (80,7%), y papel y cartón (77,6%). Los bloques sectoriales que se ubican debajo del nivel general son sustancias y productos químicos (69,4%), productos alimenticios y bebidas (67,4%), industria automotriz (65,3%), edición e impresión (65,2%), productos textiles (64,5%), productos del tabaco (64,1%), metalmecánica excepto automotores (61,9%), y productos de caucho y plástico (57,0%).

En agosto de 2022, respecto al mismo mes de 2021, las principales incidencias positivas se observan en la industria automotriz y la industria metalmecánica excepto automotores.

La **industria automotriz** muestra un nivel de utilización de la capacidad instalada de 65,3%, superior al de agosto de 2021 (47,7%), como consecuencia de la mayor cantidad de unidades fabricadas por las terminales automotrices.

La **industria metalmecánica excepto automotores** registra en agosto un nivel de utilización de la capacidad instalada de 61,9%, superior al del mismo mes del año anterior (55,3%), vinculado principalmente a la mayor fabricación de maquinaria agrícola y de aparatos de uso doméstico.

Las **sustancias y productos químicos** exhiben en agosto un nivel de utilización de la capacidad instalada de 69,4%, superior al registrado el mismo mes del año anterior (63,5%), que se relaciona con los mayores niveles de elaboración de agroquímicos, materias primas plásticas y gases industriales.

Los **productos alimenticios y bebidas** presentan en agosto un nivel de utilización de la capacidad instalada de 67,4%, superior al registrado en agosto del año anterior (65,7%). Se vincula, principalmente, con el crecimiento en el nivel de utilización de la capacidad de las plantas de aguas y gaseosas y la producción de carne vacuna.

La **refinación del petróleo** muestra en agosto un nivel de utilización de la capacidad instalada de 80,7%, superior al del mismo mes de 2021 (75,4%), a partir del mayor nivel de procesamiento de petróleo crudo.

Los **productos textiles** exhiben en agosto un nivel de utilización de la capacidad instalada de 64,5%, superior al registrado en el mismo mes del año anterior (54,4%), como consecuencia del mayor nivel de producción de hilados de algodón y de tejidos.

Los **productos minerales no metálicos** registran en agosto un nivel de utilización de la capacidad instalada de 83,8%, superior al del mismo mes de 2021 (79,8%), relacionado a los mayores niveles de elaboración de cemento, vidrio, placas de yeso y mosaicos.

Los **productos de caucho y plástico** presentan en agosto un nivel de utilización de la capacidad instalada de 57,0%, superior al registrado en el mismo mes de 2021 (56,0%). El mayor nivel de utilización de la capacidad instalada se vincula con el crecimiento interanual de la elaboración de manufacturas de plástico, mientras que se observa un menor nivel de fabricación de neumáticos.

Cuadro 2. Utilización de la capacidad instalada en la industria, según bloques sectoriales

Período		Productos alimenticios y bebidas	Productos del tabaco	Productos textiles	Papel y cartón	Edición e impresión	Refinación del petróleo
		Porcentaje					
2021*	Enero	60,0	49,3	43,0	58,8	49,2	77,5
	Febrero	62,8	56,7	49,8	69,1	53,5	77,3
	Marzo	63,9	68,8	50,7	71,7	57,7	73,8
	Abril	64,8	65,7	52,4	73,0	55,9	73,1
	Mayo	59,1	52,3	52,3	74,0	50,2	75,4
	Junio	63,2	64,2	62,1	72,5	59,8	73,6
	Julio	62,2	55,7	58,4	77,7	56,5	72,1
	Agosto	65,7	60,7	54,4	72,4	57,4	75,4
	Septiembre	68,5	66,1	60,6	78,5	60,1	75,8
	Octubre	63,7	59,9	54,8	75,4	56,4	77,4
	Noviembre	66,6	62,9	59,1	79,5	62,7	77,5
	Diciembre	65,3	53,0	47,4	70,0	56,1	79,2
2022*	Enero	58,5	50,6	38,1	69,8	56,3	77,2
	Febrero	65,4	66,4	58,1	77,9	63,6	69,1
	Marzo	64,4	66,3	53,4	77,4	64,6	71,9
	Abril	66,0	58,8	55,0	76,4	58,9	81,4
	Mayo	64,8	61,5	59,5	78,0	61,7	81,3
	Junio	65,4	55,9	67,6	78,4	64,1	81,2
	Julio	63,6	65,1	63,8	81,4	64,1	78,3
	Agosto	67,4	64,1	64,5	77,6	65,2	80,7

Período		Sustancias y productos químicos	Productos de caucho y plástico	Productos minerales no metálicos	Industrias metálicas básicas	Industria automotriz	Metalmecánica excluida industria automotriz
		Porcentaje					
2021*	Enero	62,9	52,6	71,7	70,7	31,4	41,4
	Febrero	55,5	50,6	75,3	70,1	33,4	46,3
	Marzo	70,3	56,1	77,4	79,8	54,8	50,3
	Abril	75,4	52,1	74,7	68,9	39,1	53,7
	Mayo	71,7	50,5	68,9	74,4	44,6	49,8
	Junio	69,6	54,3	74,2	78,2	51,9	56,0
	Julio	70,2	52,4	77,2	81,0	41,1	54,8
	Agosto	63,5	56,0	79,8	80,1	47,7	55,3
	Septiembre	64,9	60,0	79,1	83,8	55,0	53,6
	Octubre	64,2	55,2	78,6	84,0	50,8	54,7
	Noviembre	73,6	60,1	81,5	86,9	60,2	54,1
	Diciembre	70,8	51,5	70,2	80,9	49,8	51,9
2022*	Enero	73,1	46,8	67,9	68,4	22,5	41,1
	Febrero	71,9	54,7	76,1	68,7	51,6	52,3
	Marzo	75,9	59,7	76,5	79,8	59,5	53,8
	Abril	73,3	59,9	79,4	72,0	56,9	61,1
	Mayo	74,3	55,4	81,4	85,8	57,1	57,1
	Junio	73,3	55,6	82,7	84,2	59,8	59,8
	Julio	68,9	53,8	81,1	81,5	54,0	63,2
	Agosto	69,4	57,0	83,8	82,3	65,3	61,9

Nota: el bloque "Productos alimenticios y bebidas" se calcula sin considerar la capacidad instalada en la actividad vitivinícola ni en los ingenios azucareros. El bloque "Sustancias y productos químicos" se calcula sin considerar la utilización de la capacidad instalada de la industria farmacéutica.

Fuente: INDEC, Dirección Nacional de Estadísticas Económicas. Dirección de Estadísticas Mineras, Manufactureras, Energéticas y de la Construcción.

Características generales

El indicador de la utilización de la capacidad instalada en la industria mide la proporción utilizada, en términos porcentuales, de la capacidad productiva del sector industrial. El relevamiento comprende un panel de entre 600 y 700 empresas.

Para su cálculo, se tiene en cuenta cuál es efectivamente la producción máxima que cada sector puede obtener con la capacidad instalada.

Se consideran criterios técnicos, como el aprovechamiento potencial de las plantas productivas, empleando el máximo de turnos posibles y las paradas necesarias para el mantenimiento apropiado de dicha capacidad.

El actual informe utiliza la ponderación de la estructura porcentual del valor agregado bruto a precios básicos de la industria manufacturera, correspondiente a 2004 (año base vigente), publicado por la Dirección Nacional de Cuentas Nacionales.

Se presentan datos –expresados en porcentaje– del nivel general de la industria y de los bloques sectoriales que la componen.