



Buenos Aires, 30 de noviembre de 2015

## Utilización de la capacidad instalada en la industria

Octubre de 2015

En el presente comunicado se publica un Anexo metodológico referido a la **nueva base del año 2012** de la Utilización de la Capacidad Instalada en la Industria.

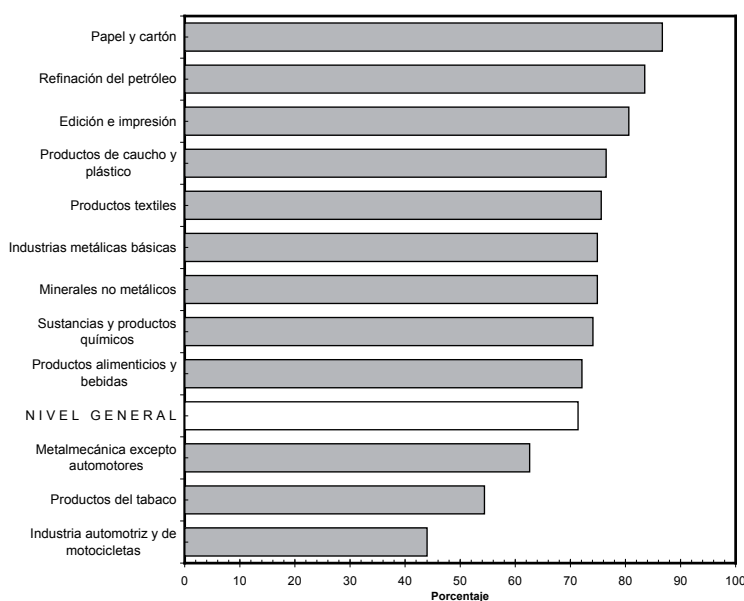
La utilización de la capacidad instalada en la industria se ubica en el 71,4% en el mes de octubre de 2015.

Con referencia a la encuesta cualitativa industrial, que mide expectativas de las firmas, se consultó acerca de las previsiones que tienen para el mes de **noviembre de 2015** respecto a octubre. El 83,1% de las empresas no advierte cambios en la utilización de la capacidad instalada respecto a octubre; el 11,9% prevé una baja y el 5% anticipa un aumento.

**Cuadro 1. Utilización de la capacidad instalada en la industria**

Período	Porcentaje
<b>2014</b>	
Octubre	74,0
Noviembre	73,3
Diciembre	66,4
<b>2015</b>	
Enero	61,2
Febrero	66,8
Marzo	66,9
Abril	71,0
Mayo	67,4
Junio	70,8
Julio	69,2
Agosto	69,0
Septiembre	73,3
Octubre	71,4

**Gráfico 1. Utilización de la capacidad instalada en la industria. Octubre de 2015**



**Cuadro 2. Utilización de la capacidad instalada en la industria según bloques sectoriales**

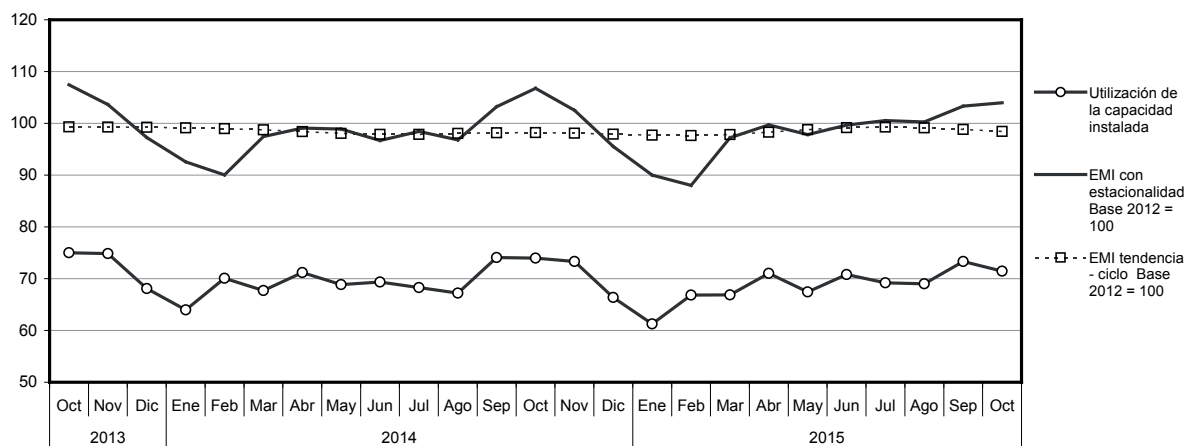
Período	Productos alimenticios y bebidas	Productos del tabaco	Productos textiles	Papel y cartón	Edición e impresión	Refinación del petróleo
<b>2014</b>						
Octubre	74,2	63,8	70,4	78,4	71,5	85,9
Noviembre	73,3	62,4	73,9	76,3	72,2	80,1
Diciembre	70,0	62,0	63,3	74,0	68,8	85,6
<b>2015</b>						
Enero	60,5	64,4	53,3	74,8	67,0	88,7
Febrero	67,1	60,2	63,1	80,8	73,1	85,6
Marzo	66,2	59,1	62,2	76,4	67,1	85,9
Abril	75,8	55,0	69,3	81,8	75,5	88,2
Mayo	64,3	59,0	67,5	81,8	79,5	81,7
Junio	68,5	60,7	71,4	81,1	83,8	83,5
Julio	70,5	63,5	69,4	83,0	78,5	89,3
Agosto	70,0	57,6	71,5	84,5	76,5	84,3
Septiembre	76,5	62,6	73,2	88,5	80,4	81,6
Octubre	72,1	54,4	75,6	86,7	80,6	83,5

Período	Sustancias y productos químicos	Productos de caucho y plástico	Productos minerales no metálicos	Industrias metálicas básicas	Industria automotriz y de motocicletas	Metalmecánica excluida industria automotriz
<b>2014</b>						
Octubre	79,9	71,9	86,0	81,4	60,1	64,1
Noviembre	78,9	73,7	86,1	80,5	55,7	66,1
Diciembre	68,2	66,1	77,0	71,5	40,2	58,3
<b>2015</b>						
Enero	69,4	64,4	71,4	63,3	24,9	54,7
Febrero	66,7	73,8	76,4	63,5	48,9	61,0
Marzo	72,7	70,8	80,7	69,8	50,7	54,2
Abril	79,0	75,9	82,1	62,7	46,7	56,7
Mayo	78,6	75,1	78,0	66,6	44,6	54,0
Junio	76,6	79,3	80,0	73,0	54,2	58,0
Julio	72,0	77,9	77,2	68,0	44,0	59,0
Agosto	69,5	77,8	80,6	75,1	47,6	56,4
Septiembre	74,2	79,9	88,1	73,3	53,2	62,1
Octubre	74,1	76,5	86,3	74,9	44,0	62,6

**Nota:** el bloque de Productos textiles incluye para su cálculo los rubros productores de Hilados de algodón y Tejidos, en correspondencia con la rama 17 de la Clasificación Industrial Internacional Uniforme Revisión 3 (CIIU-3). El rubro productor de Fibras sintéticas y artificiales integra el bloque Sustancias y productos químicos.

**Gráfico 2. Utilización de la capacidad instalada en la industria. Estimador Mensual Industrial (EMI) con estacionalidad y EMI Tendencia-Ciclo, base 2012 = 100**



### **Características generales**

El indicador de la utilización de la capacidad instalada en la industria mide la proporción utilizada de la capacidad instalada del sector industrial de nuestro país.

Para su cálculo se tiene en cuenta cuál es efectivamente la producción máxima que cada sector puede obtener con la capacidad instalada actual. Se consideran criterios técnicos, como el aprovechamiento potencial de las plantas productivas, empleando el máximo de turnos posibles y las paradas necesarias para el mantenimiento apropiado de dicha capacidad.

El cálculo de la utilización de la capacidad instalada en la industria comienza en enero de 2002. Para la obtención del nivel general desde enero de 2002 hasta diciembre de 2004 se utiliza la estructura de valor agregado de la industria correspondiente al año 1997. Para la obtención del nivel general desde enero de 2005, se utiliza la estructura de valor agregado de la industria correspondiente al año 2006.

Se presentan datos -expresados en porcentaje- del nivel general de la industria y de los bloques sectoriales.

## ANEXO METODOLÓGICO

### Utilización de la Capacidad Instalada (UCI) en la Industria

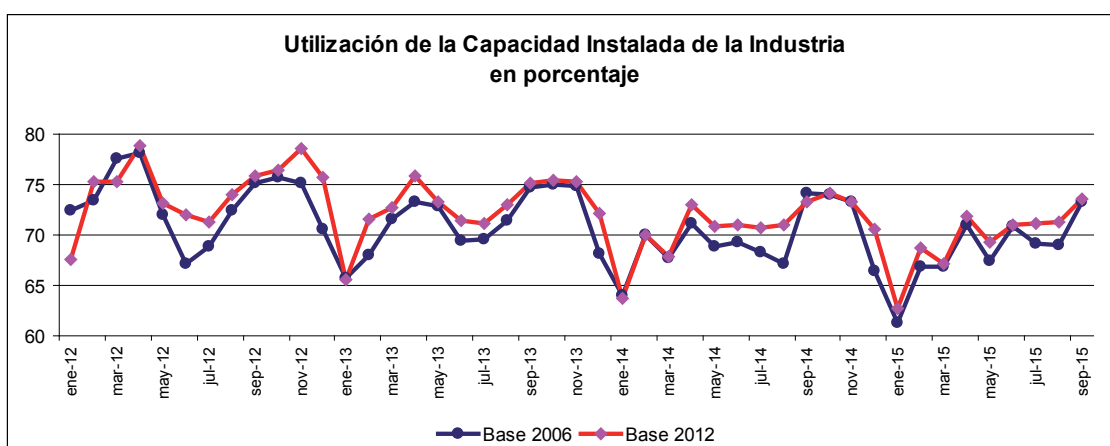
#### Nueva Base 2012

A partir de enero de 2012, el Indicador de la capacidad instalada en la industria se calcula con la nueva base 2012 que se utiliza para obtener los resultados del Estimador Mensual Industrial (EMI).

Según se explica en el Anexo metodológico que acompaña el informe de prensa del Estimador Mensual Industrial (EMI) correspondiente a octubre de 2015, los cambios introducidos en la nueva base 2012 se vinculan por un lado, con la nueva estructura de ponderadores y por otro, con la ampliación de la cobertura sectorial en la medición de distintos bloques industriales del EMI.

Para el cálculo de la utilización de la capacidad instalada (UCI) en la industria se utiliza la estructura de ponderadores empleada en el cálculo del EMI, así como también se han incorporado los cambios metodológicos vinculados con la ampliación de la cobertura sectorial. Para obtener más detalles sobre la nueva base 2012, consultar el Anexo metodológico que acompaña el informe de prensa del Estimador Mensual Industrial (EMI) correspondiente a octubre de 2015.

A continuación se presenta un gráfico que permite compara las series de la UCI en la industria desde enero de 2012, con estructura del año 2006 y con la nueva base 2012.



La nueva serie del nivel general de la UCI en la industria con estructura 2012 se encuentra en general en valores superiores a la serie con base 2006. Dicho comportamientos obedece principalmente a los cambios en la participación de ciertos bloques industriales en el nivel general del EMI, a partir de la nueva estructura de ponderadores correspondiente al año 2012 empleada en el cálculo de la UCI en el sector manufacturero.

#### Características generales

El indicador de la Utilización de la Capacidad Instalada en la Industria mide la proporción utilizada de la Capacidad Instalada del sector industrial de nuestro país.

Para su cálculo se tiene en cuenta cuál es efectivamente la producción máxima que cada sector puede obtener con la capacidad instalada actual. Se consideran criterios técnicos, como el aprovechamiento potencial de las plantas productivas empleando el máximo de turnos posibles y las paradas necesarias para el mantenimiento apropiado de dicha capacidad.

El cálculo de la UCI comienza en enero de 2002. Para la obtención del nivel general desde enero de 2002 hasta diciembre de 2004 se utiliza la estructura de valor agregado de la industria correspondiente al año 1997. Para la obtención del nivel general desde enero de 2005 hasta diciembre de 2011 se utiliza la estructura de valor agregado de la industria correspondiente al año 2006. A partir de 2012, se utiliza la estructura de ponderadores de la base 2012.

Se presentan datos -expresados en porcentaje- del nivel general de la industria y de los bloques sectoriales.