

**Industria manufacturera**  
Vol. 9, n° 34



# Utilización de la capacidad instalada en la industria

Octubre de 2025



**Ministerio  
de Economía**  
República Argentina

Instituto Nacional de  
Estadística y Censos  
República Argentina

**indec**

# Informes técnicos. Vol. 9, nº 307

ISSN 2545-6636

## Industria manufacturera. Vol. 9, nº 34

Utilización de la capacidad instalada en la industria

Octubre de 2025

ISSN 2545-6733

Instituto Nacional de Estadística y Censos (INDEC)

**Dirección:** Marco Lavagna

**Dirección Técnica:** Pedro Ignacio Lines

**Dirección General de Difusión y Comunicación:** María Silvina Viazzi

**Coordinación de Producción Gráfica y Editorial:** Marcelo Costanzo

Este informe técnico fue producido por los equipos de trabajo de:

**Dirección Nacional de Estadísticas Económicas**

Carolina Plat

**Dirección de Estadísticas Mineras, Manufactureras, Energéticas y de la Construcción**

Laura Nasatsky



Queda hecho el depósito que fija la Ley 11.723

Esta publicación utiliza una licencia Creative Commons.  
Se permite su reproducción con atribución de la fuente.

Buenos Aires, diciembre de 2025

### Signos convencionales:

- \* Dato provisorio
- ° Dato estimado por extrapolación, proyección
- i Dato estimado por imputación
- u Dato de calidad inferior al estándar
- Cero absoluto
- . Dato no registrado
- ... Dato no disponible a la fecha de presentación de los resultados
- /// Dato que no corresponde presentar
- s Dato confidencial por aplicación de las reglas del secreto estadístico

### Publicaciones del INDEC

Las publicaciones editadas por el Instituto Nacional de Estadística y Censos pueden ser consultadas en [www.indec.gob.ar](http://www.indec.gob.ar) y en el Centro Estadístico de Servicios, ubicado en Av. Presidente Julio A. Roca 609 C1067ABB, Ciudad Autónoma de Buenos Aires, Argentina. El horario de atención al público es de 9:30 a 16:00.

También pueden solicitarse al teléfono (54-11) 5031-4632

Correo electrónico: [ces@indec.gob.ar](mailto:ces@indec.gob.ar)

Sitio web: [www.indec.gob.ar](http://www.indec.gob.ar)

X: @INDECArentina

Facebook: [/INDECArentina](https://www.facebook.com/INDECArentina)

Instagram: [@indecargentina](https://www.instagram.com/indecargentina)

Spotify: [/INDECArentina](https://open.spotify.com/track/INDECArentina)

Calendario anual anticipado de informes:

[www.indec.gob.ar/indec/web/Calendario-Fecha-0](http://www.indec.gob.ar/indec/web/Calendario-Fecha-0)

Índice

Pág.

**Resumen ejecutivo ..... 3**

### Gráfico

**Gráfico 1.** Utilización de la capacidad instalada en la industria.

Octubre de 2025 ..... 4

### Cuadros

**Cuadro 1.** Utilización de la capacidad instalada en la industria ..... 4

**Cuadro 2.** Utilización de la capacidad instalada en la industria, según

bloques sectoriales ..... 6

**Utilización de la capacidad instalada en la industria.**

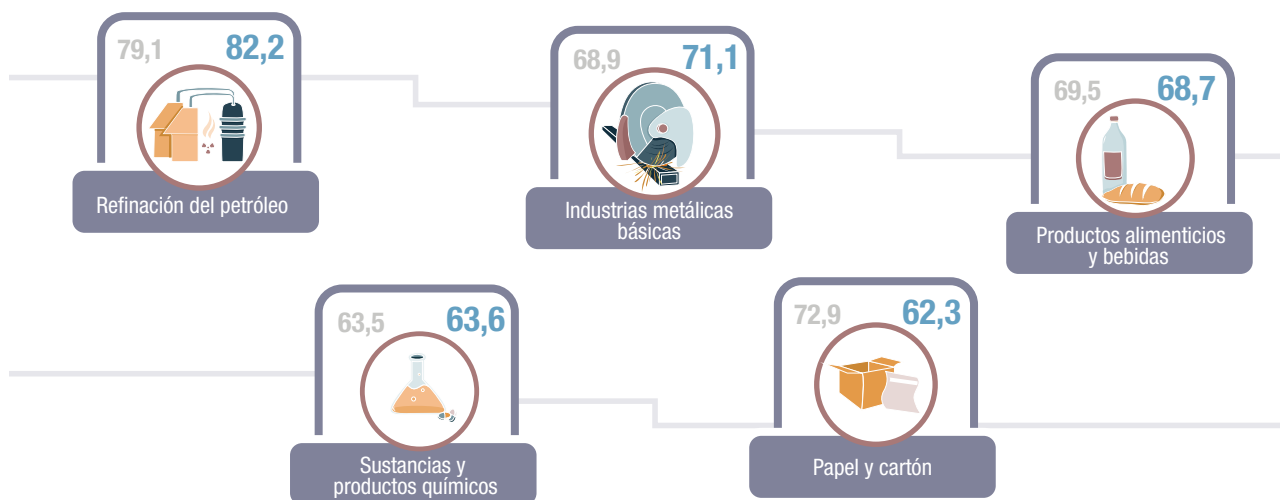
**Bloques sectoriales. Octubre de 2025 ..... 5**

**Características generales ..... 7**



## Utilización de la capacidad instalada en la industria

Resumen ejecutivo. Octubre de 2025



UCII

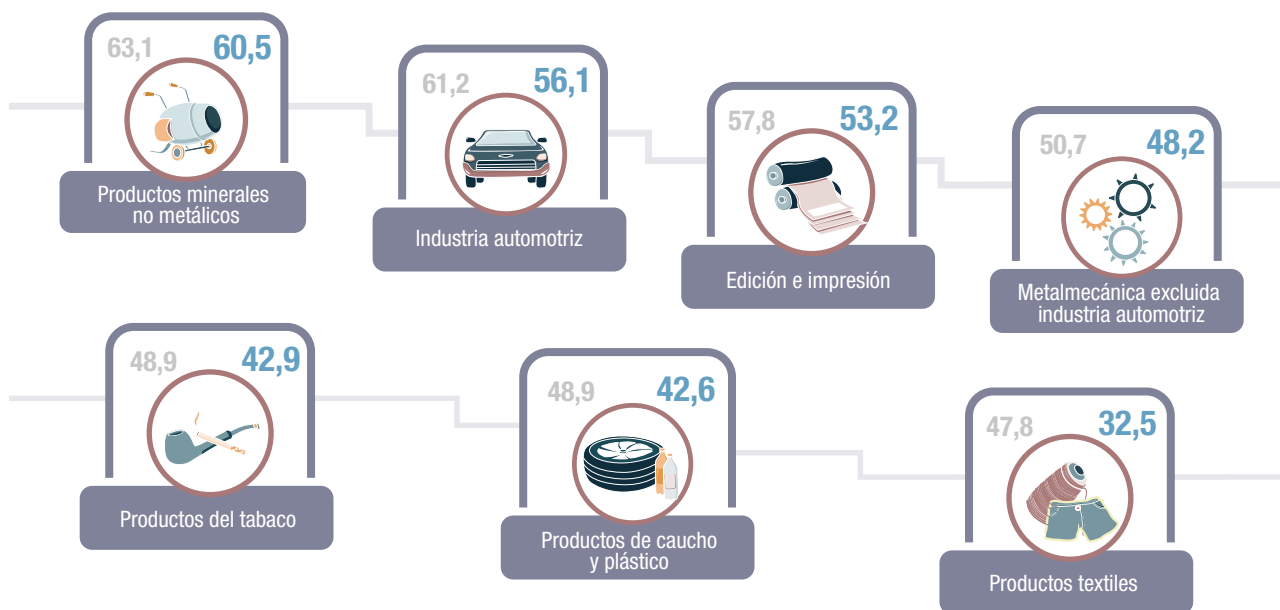
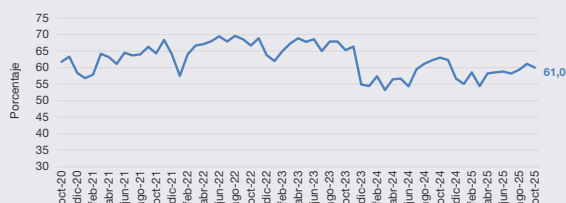
Nivel general  
en porcentaje

61,0

63,0

Octubre de 2024  
Octubre de 2025

Utilización de la capacidad instalada en la industria. Octubre 2020-octubre 2025





# Utilización de la capacidad instalada en la industria

## Octubre de 2025

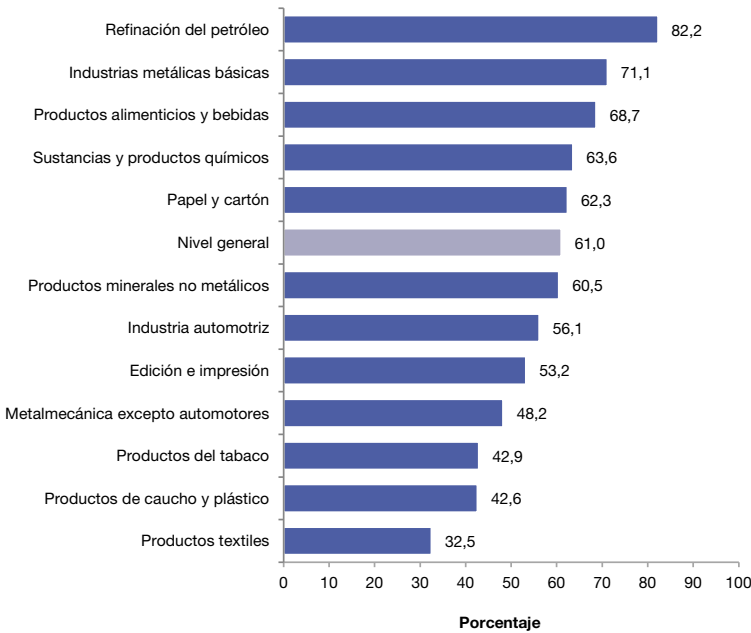
En octubre de 2025, la utilización de la capacidad instalada en la industria se ubica en 61,0%, nivel inferior al del mismo mes de 2024, que fue de 63,0%.

Cuadro 1. Utilización de la capacidad instalada en la industria

Período	Porcentaje
2024*	
Enero	54,4
Febrero	57,4
Marzo	53,2
Abril	56,5
Mayo	56,7
Junio	54,3
Julio	59,5
Agosto	61,2
Septiembre	62,2
Octubre	63,0
Noviembre	62,3
Diciembre	56,7
2025*	
Enero	55,0
Febrero	58,6
Marzo	54,4
Abril	58,2
Mayo	58,6
Junio	58,8
Julio	58,2
Agosto	59,4
Septiembre	61,1
Octubre	61,0

Fuente: INDEC, Dirección Nacional de Estadísticas Económicas. Dirección de Estadísticas Mineras, Manufactureras, Energéticas y de la Construcción.

Gráfico 1. Utilización de la capacidad instalada en la industria. Octubre de 2025



Fuente: INDEC, Dirección Nacional de Estadísticas Económicas. Dirección de Estadísticas Mineras, Manufactureras, Energéticas y de la Construcción.

## Utilización de la capacidad instalada en la industria. Bloques sectoriales.

### Octubre de 2025

La utilización de la capacidad instalada en la industria se ubica en 61,0% en octubre, nivel inferior al del mismo mes de 2024, que fue de 63,0%.

Los bloques sectoriales que presentan niveles de utilización de la capacidad instalada superiores al nivel general son refinación del petróleo (82,2%), industrias metálicas básicas (71,1%), productos alimenticios y bebidas (68,7%), sustancias y productos químicos (63,6%), y papel y cartón (62,3%). Los bloques sectoriales que se ubican debajo del nivel general son productos minerales no metálicos (60,5%), industria automotriz (56,1%), edición e impresión (53,2%), metalmecánica excepto automotores (48,2%), productos del tabaco (42,9%), productos de caucho y plástico (42,6%) y productos textiles (32,5%).

En octubre de 2025, las principales incidencias negativas respecto al mismo mes de 2024 se observan en la fabricación de **papel y cartón** y en los **productos de caucho y plástico**.

La producción de **papel y cartón** presenta en octubre un nivel de utilización de la capacidad instalada de 62,3%, inferior al del mismo mes del año anterior (72,9%), debido principalmente a una menor fabricación de papel y cartón para envases y embalajes.

Los **productos de caucho y plástico** presentan en octubre un nivel de utilización de la capacidad instalada de 42,6%, inferior al registrado en el mismo mes de 2024 (48,9%), como consecuencia de los menores niveles de fabricación de manufacturas de plástico y de neumáticos. En efecto, según datos del Índice de producción industrial manufacturero (IPI manufacturero), las manufacturas de plástico registran una caída de 9,7% con respecto al mismo mes del año anterior, y la fabricación de neumáticos muestra una disminución de 28,7% para la misma comparación.

Los **productos textiles** tienen en octubre un nivel de utilización de la capacidad instalada de 32,5%, inferior al registrado en el mismo mes del año anterior (47,8%), como consecuencia de los menores niveles de producción de hilados de algodón y de tejidos. En efecto, según datos del IPI manufacturero, la producción de hilados de algodón registra una caída de 34,7% con respecto al mismo mes del año anterior, y la fabricación de tejidos y acabado de productos textiles, una disminución de 34,1% para la misma comparación.

La **industria automotriz** muestra un nivel de utilización de la capacidad instalada de 56,1%, inferior al de octubre de 2024 (61,2%), debido a la menor cantidad de unidades fabricadas por las terminales automotrices.

Los **productos alimenticios y bebidas** tienen un nivel de utilización de la capacidad instalada de 68,7%, inferior al registrado en octubre del año anterior (69,5%), vinculado principalmente a una menor producción de carne vacuna, así como también a una disminución en el segmento de elaboración de bebidas.

**Cuadro 2. Utilización de la capacidad instalada en la industria, según bloques sectoriales**

Período	Productos alimenticios y bebidas	Productos del tabaco	Productos textiles	Papel y cartón	Edición e impresión	Refinación del petróleo
Porcentaje						
2024*						
Enero	57,7	50,5	36,7	69,8	53,9	81,1
Febrero	58,1	52,2	45,6	75,4	51,3	77,0
Marzo	54,5	50,5	38,5	63,5	48,3	77,7
Abril	57,9	52,0	37,7	69,5	49,9	80,1
Mayo	59,4	53,0	41,4	60,5	46,0	81,7
Junio	59,4	35,4	43,9	60,4	41,3	78,4
Julio	65,4	47,9	49,0	60,3	48,8	80,7
Agosto	64,5	54,4	50,4	65,5	51,4	79,7
Septiembre	68,2	48,7	51,3	68,3	56,1	78,5
Octubre	69,5	48,9	47,8	72,9	57,8	79,1
Noviembre	66,9	47,6	48,2	68,6	53,0	82,1
Diciembre	65,9	37,2	43,1	57,7	48,1	83,4
2025*						
Enero	61,0	40,8	33,9	67,3	52,1	84,6
Febrero	62,4	49,9	46,4	68,8	52,8	73,9
Marzo	57,6	41,2	41,0	68,2	48,9	75,8
Abril	61,5	45,7	42,6	67,0	53,8	83,9
Mayo	61,7	41,5	47,4	69,3	53,8	73,3
Junio	62,7	40,2	50,4	68,0	52,8	83,2
Julio	65,2	46,5	44,4	60,6	52,5	81,7
Agosto	66,6	46,9	41,5	61,4	50,9	86,1
Septiembre	69,2	48,7	37,1	65,0	55,2	88,9
Octubre	68,7	42,9	32,5	62,3	53,2	82,2
Período	Sustancias y productos químicos	Productos de caucho y plástico	Productos minerales no metálicos	Industrias metálicas básicas	Industria automotriz	Metalmecánica excluida industria automotriz
Porcentaje						
2024*						
Enero	57,1	43,5	57,0	76,3	25,7	33,4
Febrero	67,8	45,9	59,6	66,5	47,3	37,3
Marzo	64,9	44,1	47,2	50,0	50,8	38,0
Abril	63,3	42,4	42,7	63,7	52,6	44,5
Mayo	67,7	41,6	47,2	61,3	45,5	45,3
Junio	66,3	39,4	46,8	56,6	39,0	42,0
Julio	65,7	44,0	52,3	61,5	52,2	51,1
Agosto	64,4	48,7	61,7	66,8	59,9	50,8
Septiembre	65,7	49,9	64,2	72,4	59,6	43,9
Octubre	63,5	48,9	63,1	68,9	61,2	50,7
Noviembre	66,1	46,8	60,6	67,2	64,7	50,0
Diciembre	64,0	42,0	50,9	52,4	44,2	45,7
2025*						
Enero	66,0	39,6	43,3	59,3	34,8	38,1
Febrero	63,4	46,3	55,0	67,3	54,6	44,0
Marzo	53,8	42,0	51,7	64,3	48,9	42,8
Abril	56,5	45,2	56,2	63,9	56,8	49,3
Mayo	62,1	44,5	56,2	67,4	56,8	46,0
Junio	64,0	41,7	55,1	64,3	52,0	45,9
Julio	59,9	43,2	57,1	63,9	44,1	48,7
Agosto	60,1	42,1	58,5	70,4	53,3	44,4
Septiembre	63,7	42,9	58,6	70,4	57,1	43,5
Octubre	63,6	42,6	60,5	71,1	56,1	48,2

**Nota:** el bloque "Productos alimenticios y bebidas" se calcula sin considerar la capacidad instalada en la actividad vitivinícola ni en los ingenios azucareros. El bloque "Sustancias y productos químicos" se calcula sin considerar la utilización de la capacidad instalada de la industria farmacéutica.

**Fuente:** INDEC, Dirección Nacional de Estadísticas Económicas. Dirección de Estadísticas Mineras, Manufactureras, Energéticas y de la Construcción.

## Características generales

El indicador de la utilización de la capacidad instalada en la industria mide la proporción utilizada, en términos porcentuales, de la capacidad productiva del sector industrial. El relevamiento comprende un panel de entre 600 y 700 empresas.

Para su cálculo, se tiene en cuenta cuál es efectivamente la producción máxima que cada sector puede obtener con la capacidad instalada.

Se consideran criterios técnicos, como el aprovechamiento potencial de las plantas productivas, empleando el máximo de turnos posibles y las paradas necesarias para el mantenimiento apropiado de dicha capacidad.

El actual informe utiliza la ponderación de la estructura porcentual del valor agregado bruto a precios básicos de la industria manufacturera, correspondiente a 2004 (año base vigente), publicado por la Dirección Nacional de Cuentas Nacionales.

Se presentan datos –expresados en porcentaje– del nivel general de la industria y de los bloques sectoriales que la componen.