



Economía



Informes Técnicos vol. 1 n° 105

Comercio vol. 1 n° 12

Encuesta de centros de compras
Abril de 2017

Instituto Nacional de Estadística y Censos (INDEC)

© 2017 INDEC

Queda hecho el depósito que fija la Ley N° 11723

Responsabilidad intelectual: Lic. Carolina Andrea Plat

Lic. Martina Ábalos

Responsabilidad editorial: Lic. Jorge Todesca, Mag. Fernando Cerro

Directora de la publicación: Mag. Silvina Viazzi

Coordinación de producción editorial: Lic. Marcelo Costanzo

PERMITIDA LA REPRODUCCIÓN PARCIAL CON MENCIÓN DE LA FUENTE

Buenos Aires, junio de 2017

Publicaciones del INDEC

Las publicaciones editadas por el Instituto Nacional de Estadística y Censos pueden ser consultadas en www.indec.gov.ar y en el Centro Estadístico de Servicios, ubicado en Av. Presidente Julio A. Roca 609 C1067ABB, Ciudad Autónoma de Buenos Aires, Argentina. El horario de atención al público es de 9:30 a 16:00.

También pueden solicitarse a los teléfonos (54-11) 4349-9652/54/62

Correo electrónico: ces@indec.mecon.gov.ar

Sitio web: www.indec.gov.ar

Twitter: [@INDECArgentina](https://twitter.com/INDECArgentina)

Facebook: [/INDECArgentina](https://www.facebook.com/INDECArgentina)

Calendario anual anticipado de informes: www.indec.gov.ar/calendario.asp

Signos convencionales:

* Dato provisorio

– Dato igual a cero

-- Dato ínfimo, menos de la mitad del último dígito mostrado

... Dato no disponible a la fecha de presentación de los resultados

e Dato estimado

/// Dato que no corresponde presentar debido a la naturaleza de las cosas o del cálculo.

Índice

Pág.

Introducción	3
Gráficos	
Gráfico 1. Ventas totales a precios corrientes y constantes, en millones de pesos y variación interanual. Enero 2016-abril 2017	4
Cuadros	
Cuadro 1. Ventas totales a precios corrientes y a precios constantes, en millones de pesos y variaciones porcentuales. Enero de 2016-abril de 2017	3
Cuadro 2. Ventas totales a precios corrientes por jurisdicción y rubros. Abril de 2017	4
Cuadro 3. Composición porcentual de las ventas totales a precios corrientes por jurisdicción y rubros. Abril de 2017	5
Cuadro 4. Cantidad de centros de compras por jurisdicción y tamaño. Abril de 2017	6
Cuadro 5. Condición de actividad de los locales y de su correspondiente área bruta locativa. Abril de 2017	6
Cuadro 6. Cantidad de locales activos con volumen de ventas por jurisdicción y rubros. Abril de 2017	7
Cuadro 7. Área bruta locativa de los locales activos con volumen de ventas, por jurisdicción y rubros. Abril de 2017	8
Cuadro 8. Ventas promedio a precios corrientes por local activo con volumen de ventas, según jurisdicción y rubros. Abril de 2017	9
Cuadro 9. Ventas promedio a precios corrientes por metro cuadrado, según jurisdicción y rubro. Abril de 2017	10
Cuadro 10. Cantidad de salas cinematográficas, espectadores y espectadores por sala, según jurisdicción. Abril de 2017	10
Cuadro 11. Cantidad de personal ocupado de las administraciones de los centros de compras. Abril de 2017	11
Cuadro 12. Ingresos en miles de pesos de las administraciones de los centros de compras por jurisdicción. Abril de 2017	11

Encuesta de centros de compras

Abril de 2017

En el mes de abril de 2017, la Encuesta de Centros de Compras (Shopping centers) relevó las ventas de un panel de 37 centros de compras para el total del Gran Buenos Aires, con una apertura de 10 rubros. Se presentan las ventas totales a precios corrientes y a precios constantes. Las ventas totales a precios corrientes y el detalle por rubros se encuentran desplegados para las jurisdicciones de la Ciudad Autónoma de Buenos Aires y los 24 partidos del Gran Buenos Aires.

Ventas totales

Las ventas a precios corrientes en el mes de abril de 2017 relevadas en la encuesta, alcanzaron un total de 4.803,5 millones de pesos, lo que representa un aumento de 8,9% respecto al mismo mes del año anterior. En el acumulado de los cuatro primeros meses del año 2017 las ventas registraron un total de 16.529,2 millones de pesos, lo cual representa un aumento respecto al mismo período del año anterior de 13,4%.

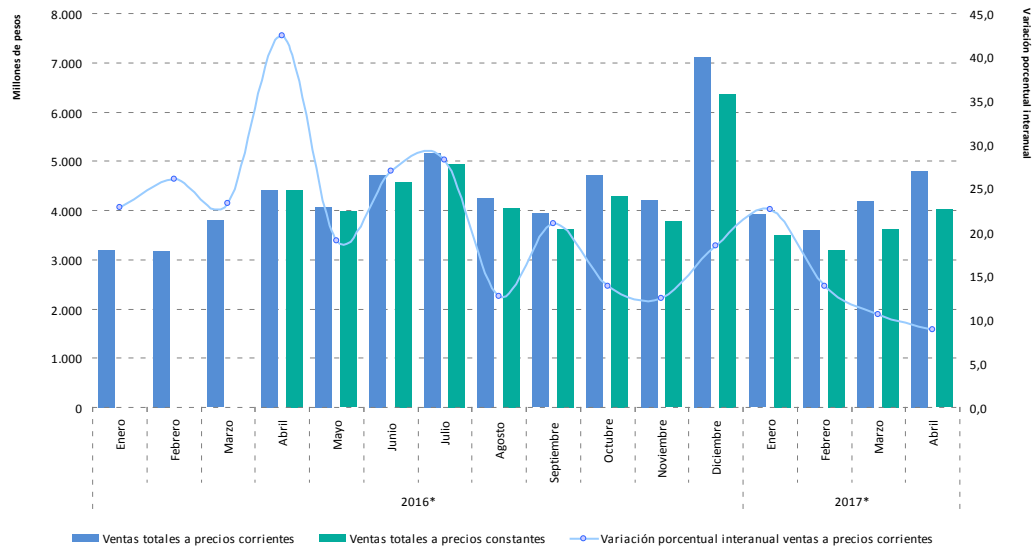
Las ventas a precios constantes de abril de 2016, en el mes de abril de 2017 alcanzaron un total 4.017,4 millones de pesos, lo que representa una caída de 8,9% respecto al mismo mes del año anterior.

Cuadro 1. Ventas totales a precios corrientes y a precios constantes, en millones de pesos y variaciones porcentuales. Enero de 2016-abril de 2017

Período	Ventas totales		Variación porcentual respecto al mismo período del año anterior	
	a precios corrientes	a precios constantes	a precios corrientes	a precios constantes
	Millones de pesos		%	
Acumulado 4 meses de 2016	14.570,0	...	29,1	...
Acumulado 4 meses de 2017	16.529,2	14.366,1	13,4	...
2016* Enero	3.197,3	...	22,8	...
Febrero	3.175,6	...	26,1	...
Marzo	3.786,3	...	23,3	...
Abril	4.410,8	4.410,8	42,5	...
Mayo	4.069,8	3.976,7	19,0	...
Junio	4.718,1	4.573,8	27,0	...
Julio	5.159,6	4.948,9	28,3	...
Agosto	4.252,2	4.036,0	12,6	...
Septiembre	3.929,2	3.635,6	21,0	...
Octubre	4.723,9	4.293,5	13,8	...
Noviembre	4.211,6	3.779,5	12,4	...
Diciembre	7.114,4	6.355,3	18,5	...
2017* Enero	3.921,8	3.510,7	22,7	...
Febrero	3.614,8	3.209,1	13,8	...
Marzo	4.189,1	3.628,9	10,6	...
Abril	4.803,5	4.017,4	8,9	- 8,9

Nota: el cálculo de las ventas totales a precios constantes de abril de 2016, utiliza los índices de precios por rubros del Índice de Precios al Consumidor del Gran Buenos Aires (IPC-GBA).

Gráfico 1. Ventas totales a precios corrientes y constantes, en millones de pesos y variación interanual. Enero 2016 - abril 2017



Ventas totales a precios corrientes por jurisdicción y rubros

Las ventas totales a precios corrientes en el mes de abril de 2017, en comparación con las ventas del mismo mes del año anterior, reflejaron que los rubros con mayor incremento fueron: Diversión y esparcimiento 46,4%, Patio de comidas, alimentos y kioscos 39,6% y Librería y papelería 25,8%.

En la Ciudad Autónoma de Buenos Aires, los rubros que en el mes de abril de 2017 registraron las variaciones más altas respecto al mismo mes del año anterior fueron: Patio de comidas, alimentos y kioscos 41,9%, Diversión y esparcimiento 35,9% y Otros 31,8%.

En los 24 partidos del Gran Buenos Aires, las mayores variaciones en el mes de abril de 2017 respecto al mismo mes del año anterior corresponden a: Diversión y esparcimiento 50,7%, Librería y papelería 40,4%, Patio de comidas, alimentos y kioscos 37,5% y Ropa y accesorios deportivos 26,5%.

Cuadro 2. Ventas totales a precios corrientes por jurisdicción y rubros. Abril de 2017

Jurisdicción y rubros	Ventas totales	Variación porcentual respecto a igual mes del año anterior
	Miles de pesos	%
Total del Gran Buenos Aires	4.803.476	8,9
Indumentaria, calzado y marroquinería	2.158.979	- 0,5
Ropa y accesorios deportivos	418.325	19,9
Amoblamientos, decoración y textiles para el hogar	146.750	19,9
Patio de comidas, alimentos y kioscos	664.581	39,6
Electrónicos, electrodomésticos y computación	615.928	- 4,0
Juguetería	41.369	15,7
Librería y papelería	58.442	25,8
Diversión y esparcimiento	301.650	46,4
Perfumería y farmacia	108.299	10,5
Otros	289.153	8,7
Ciudad Autónoma de Buenos Aires	2.305.237	13,4
Indumentaria, calzado y marroquinería	1.248.591	8,1
Ropa y accesorios deportivos	164.448	11,0
Amoblamientos, decoración y textiles para el hogar	88.331	21,0
Patio de comidas, alimentos y kioscos	318.811	41,9
Electrónicos, electrodomésticos y computación	155.813	- 6,9
Juguetería	22.500	16,6
Librería y papelería	32.791	16,4
Diversión y esparcimiento	80.389	35,9
Perfumería y farmacia	68.676	8,2
Otros	124.887	31,8

(continúa)

Cuadro 2. (conclusión)

Jurisdicción y rubros	Ventas totales	Variación porcentual respecto a igual mes del año anterior
	Miles de pesos	%
24 partidos del Gran de Buenos Aires	2.498.239	5,1
Indumentaria, calzado y marroquinería	910.388	- 10,2
Ropa y accesorios deportivos	253.877	26,5
Amoblamientos, decoración y textiles para el hogar	58.419	18,2
Patio de comidas, alimentos y kioscos	345.770	37,5
Electrónicos, electrodomésticos y computación	460.115	- 3,0
Juguetería	18.869	14,6
Librería y papelería	25.651	40,4
Diversión y esparcimiento	221.261	50,7
Perfumería y farmacia	39.623	14,7
Otros	164.266	- 4,2

En el mes de abril de 2017, los rubros que lideraron las ventas a precios corrientes de los centros de compras para el total del Gran Buenos Aires fueron: Indumentaria, calzado y marroquinería que representaron 44,9% del total, le siguen las ventas de Patio de comidas, alimentos y kiosco con 13,8% y el rubro de Electrónicos, electrodomésticos y computación representaron 12,8% del total.

Cuadro 3. Composición porcentual de las ventas totales a precios corrientes por jurisdicción y rubros. Abril de 2017

Jurisdicción y rubros	Composición porcentual de las ventas
	%
Total del Gran Buenos Aires	100,0
Indumentaria, calzado y marroquinería	44,9
Ropa y accesorios deportivos	8,7
Amoblamientos, decoración y textiles para el hogar	3,1
Patio de comidas, alimentos y kioscos	13,8
Electrónicos, electrodomésticos y computación	12,8
Juguetería	0,9
Librería y papelería	1,2
Diversión y esparcimiento	6,3
Perfumería y farmacia	2,3
Otros	6,0
Ciudad Autónoma de Buenos Aires	100,0
Indumentaria, calzado y marroquinería	54,2
Ropa y accesorios deportivos	7,1
Amoblamientos, decoración y textiles para el hogar	3,8
Patio de comidas, alimentos y kioscos	13,8
Electrónicos, electrodomésticos y computación	6,8
Juguetería	1,0
Librería y papelería	1,4
Diversión y esparcimiento	3,5
Perfumería y farmacia	3,0
Otros	5,4
24 partidos del Gran de Buenos Aires	100,0
Indumentaria, calzado y marroquinería	36,4
Ropa y accesorios deportivos	10,2
Amoblamientos, decoración y textiles para el hogar	2,3
Patio de comidas, alimentos y kioscos	13,8
Electrónicos, electrodomésticos y computación	18,4
Juguetería	0,8
Librería y papelería	1,0
Diversión y esparcimiento	8,9
Perfumería y farmacia	1,6
Otros	6,6

Cantidad de centros de compras, locales, condición de actividad y tamaños

En el mes de abril de 2017, la Encuesta de Centros de Compras se compone de un panel de 37 establecimientos de compras; de ellos, 19 se encuentran ubicados en la Ciudad Autónoma de Buenos Aires y los 18 restantes en los 24 partidos del Gran Buenos Aires.

En la Ciudad Autónoma de Buenos Aires, 15 de los 19 centros de compras tienen menos de 100 locales y los 4 restantes más de 100 locales. En los 24 partidos del Gran Buenos Aires, 12 de los 18 centros de compras tienen menos de 100 locales y los 6 restantes más de 100 locales.

Cuadro 4. Cantidad de centros de compras por jurisdicción y tamaño. Abril de 2017

	Total del Gran Buenos Aires			Ciudad Autónoma de Buenos Aires			24 partidos del Gran Buenos Aires		
	Total	Más de 100 locales	Hasta 100 locales	Total	Más de 100 locales	Hasta 100 locales	Total	Más de 100 locales	Hasta 100 locales
Centros de compras	37	10	27	19	4	15	18	6	12

Para el mes de abril de 2017, los 37 centros de compras poseen 3.003 locales, de los cuales 93,1% está en actividad e informa ventas, mientras que 1,5% corresponde al rubro Otros que se compone de estudios jurídicos, consultorios médicos u otras actividades diferentes a las de un local comercial, y el 5,4% restante permanece inactivo por estar disponible para alquilar, hallarse en reforma u otros motivos provisorios de cierre.

Una situación similar se observa al analizar el área bruta locativa. En efecto, de un total de 579.075m², está en condición de activo con volumen de ventas disponible 95,1%, en tanto que 1,9% corresponde a locales activos del rubro Otros y 3,0% está inactivo por destinarse a alquiler, estar en reforma u otros motivos.

Cuadro 5. Condición de actividad de los locales y de su correspondiente área bruta locativa. Abril de 2017

	Todos los locales	Locales activos			Locales inactivos			
		Total	Con volumen de ventas disponible	Otros	Total	Disponibles para alquilar	En reforma	Otros motivos
Locales	3.003	2.841	2.795	46	162	110	5	47
Área Bruta Locativa en m²	579.075	561.688	550.883	10.805	17.387	12.136	630	4.621

En términos de cantidad total de locales que se encuentran activos con volumen de ventas disponible, los rubros que en el mes de abril de 2017 tienen la mayor participación son: Indumentaria, calzado y marroquinería 54,4%, Patio de comidas, alimentos y kioscos 15,1%, Otros 8,0% y Amoblamientos, decoración y textiles para el hogar 7,2%.

En la Ciudad Autónoma de Buenos Aires, los rubros que en el mes de referencia tienen mayor participación son: Indumentaria, calzado y marroquinería 57,4%, Patio de comidas, alimentos y kioscos 14,2%, Otros 7,5% y Amoblamientos, decoración y textiles para el hogar 7,4%.

En los 24 partidos del Gran Buenos Aires, los rubros que en el mes de abril de 2017 tienen mayor participación son: Indumentaria, calzado y marroquinería 51,3%, Patio de comidas, alimentos y kioscos 16,0%, Otros 8,5%, Amoblamientos, decoración y textiles para el hogar 6,9% y Ropa y accesorios deportivos 5,3%.

Cuadro 6. Cantidad de locales activos con volumen de ventas por jurisdicción y rubros. Abril de 2017

Jurisdicción y rubros	Locales activos con volumen de ventas
	Unidades
Total del Gran Buenos Aires	2.795
Indumentaria, calzado y marroquinería	1.520
Ropa y accesorios deportivos	119
Amoblamientos, decoración y textiles para el hogar	201
Patio de comidas, alimentos y kioscos	422
Electrónicos, electrodomésticos y computación	97
Juguetería	53
Librería y papelería	33
Diversión y esparcimiento	51
Perfumería y farmacia	76
Otros	223
Ciudad Autónoma de Buenos Aires	1.411
Indumentaria, calzado y marroquinería	810
Ropa y accesorios deportivos	46
Amoblamientos, decoración y textiles para el hogar	105
Patio de comidas, alimentos y kioscos	200
Electrónicos, electrodomésticos y computación	37
Juguetería	22
Librería y papelería	21
Diversión y esparcimiento	19
Perfumería y farmacia	45
Otros	106
24 partidos del Gran de Buenos Aires	1.384
Indumentaria, calzado y marroquinería	710
Ropa y accesorios deportivos	73
Amoblamientos, decoración y textiles para el hogar	96
Patio de comidas, alimentos y kioscos	222
Electrónicos, electrodomésticos y computación	60
Juguetería	31
Librería y papelería	12
Diversión y esparcimiento	32
Perfumería y farmacia	31
Otros	117

Teniendo en cuenta la composición por rubro del área bruta locativa total, se observa que la mayor participación corresponde al rubro Indumentaria, calzado y marroquinería 33,9%, seguido por Diversión y esparcimiento 19,3%, Otros 11,2%, Patio de comidas, alimentos y kioscos 10,2%, Electrónicos, electrodomésticos y computación 7,6%, Ropa y accesorios deportivos 7,3%, Amoblamientos, decoración y textiles para el hogar 6,3%.

En la Ciudad Autónoma de Buenos Aires, los rubros que tienen mayor participación son Indumentaria, calzado y marroquinería 38,3%, Diversión y esparcimiento 17,0%, Otros 11,5%, Patio de comidas, alimentos y kioscos 11%, Amoblamientos, decoración y textiles para el hogar 6,9% y Ropa y accesorios deportivos 6,2%.

En los 24 partidos del Gran Buenos Aires, los rubros que tienen mayor participación son Indumentaria, calzado y marroquinería 30,5%, Diversión y esparcimiento 21,1%, Otros 10,9%, Electrónicos, electrodomésticos y computación 10,3%, Patio de comidas, alimentos y kioscos 9,6%, Ropa y accesorios deportivos 8,2%, y Amoblamientos, decoración y textiles para el hogar 5,7%.

Cuadro 7. Área bruta locativa de los locales activos con volumen de ventas, por jurisdicción y rubros. Abril de 2017

Jurisdicción y rubros	Área bruta locativa de los locales activos con volumen de ventas
	m ²
Total del Gran Buenos Aires	550.883
Indumentaria, calzado y marroquinería	186.651
Ropa y accesorios deportivos	40.326
Amoblamientos, decoración y textiles para el hogar	34.437
Patio de comidas, alimentos y kioscos	56.270
Electrónicos, electrodomésticos y computación	41.958
Juguetería	7.983
Librería y papelería	6.842
Diversión y esparcimiento	106.395
Perfumería y farmacia	8.476
Otros	61.545
Ciudad Autónoma de Buenos Aires	240.620
Indumentaria, calzado y marroquinería	92.045
Ropa y accesorios deportivos	14.806
Amoblamientos, decoración y textiles para el hogar	16.647
Patio de comidas, alimentos y kioscos	26.536
Electrónicos, electrodomésticos y computación	9.958
Juguetería	2.814
Librería y papelería	4.121
Diversión y esparcimiento	40.930
Perfumería y farmacia	5.185
Otros	27.578
24 partidos del Gran de Buenos Aires	310.263
Indumentaria, calzado y marroquinería	94.606
Ropa y accesorios deportivos	25.520
Amoblamientos, decoración y textiles para el hogar	17.790
Patio de comidas, alimentos y kioscos	29.734
Electrónicos, electrodomésticos y computación	32.000
Juguetería	5.169
Librería y papelería	2.721
Diversión y esparcimiento	65.465
Perfumería y farmacia	3.291
Otros	33.967

Se estiman dos tipos de relaciones que aportan información adicional, la primera es las ventas promedio a precios corrientes por local activo con volumen de ventas disponible y la segunda es las ventas promedio a precios corrientes por metro cuadrado. A continuación se presentan ambas relaciones para el mes de abril de 2017.

Cuadro 8. Ventas promedio a precios corrientes por local activo con volumen de ventas, según jurisdicción y rubros. Abril de 2017

Jurisdicción y rubros	Ventas promedio por local activo con volumen de ventas
	Miles de pesos
Total del Gran Buenos Aires	1.718,6
Indumentaria, calzado y marroquinería	1.420,4
Ropa y accesorios deportivos	3.515,3
Amoblamientos, decoración y textiles para el hogar	730,1
Patio de comidas, alimentos y kioscos	1.574,8
Electrónicos, electrodomésticos y computación	6.349,8
Juguetería	780,5
Librería y papelería	1.771,0
Diversión y esparcimiento	5.914,7
Perfumería y farmacia	1.425,0
Otros	1.296,7
Ciudad Autónoma de Buenos Aires	1.633,8
Indumentaria, calzado y marroquinería	1.541,5
Ropa y accesorios deportivos	3.575,0
Amoblamientos, decoración y textiles para el hogar	841,2
Patio de comidas, alimentos y kioscos	1.594,1
Electrónicos, electrodomésticos y computación	4.211,2
Juguetería	1.022,7
Librería y papelería	1.561,5
Diversión y esparcimiento	4.231,0
Perfumería y farmacia	1.526,1
Otros	1.178,2
24 partidos del Gran de Buenos Aires	1.805,1
Indumentaria, calzado y marroquinería	1.282,2
Ropa y accesorios deportivos	3.477,8
Amoblamientos, decoración y textiles para el hogar	608,5
Patio de comidas, alimentos y kioscos	1.557,5
Electrónicos, electrodomésticos y computación	7.668,6
Juguetería	608,7
Librería y papelería	2.137,6
Diversión y esparcimiento	6.914,4
Perfumería y farmacia	1.278,2
Otros	1.404,0

Cuadro 9. Ventas promedio a precios corrientes por metro cuadrado, según jurisdicción y rubro. Abril de 2017

Jurisdicción y rubros	Ventas promedio por m ²
	Pesos
Total del Gran Buenos Aires	8.720
Indumentaria, calzado y marroquinería	11.567
Ropa y accesorios deportivos	10.374
Amoblamientos, decoración y textiles para el hogar	4.261
Patio de comidas, alimentos y kioscos	11.811
Electrónicos, electrodomésticos y computación	14.680
Juguetería	5.182
Librería y papelería	8.542
Diversión y esparcimiento	2.835
Perfumería y farmacia	12.777
Otros	4.698
Ciudad Autónoma de Buenos Aires	9.580
Indumentaria, calzado y marroquinería	13.565
Ropa y accesorios deportivos	11.107
Amoblamientos, decoración y textiles para el hogar	5.306
Patio de comidas, alimentos y kioscos	12.014
Electrónicos, electrodomésticos y computación	15.647
Juguetería	7.996
Librería y papelería	7.957
Diversión y esparcimiento	1.964
Perfumería y farmacia	13.245
Otros	4.529
24 partidos del Gran de Buenos Aires	8.052
Indumentaria, calzado y marroquinería	9.623
Ropa y accesorios deportivos	9.948
Amoblamientos, decoración y textiles para el hogar	3.284
Patio de comidas, alimentos y kioscos	11.629
Electrónicos, electrodomésticos y computación	14.379
Juguetería	3.650
Librería y papelería	9.427
Diversión y esparcimiento	3.380
Perfumería y farmacia	12.040
Otros	4.836

Salas cinematográficas

La concurrencia a las 189 salas cinematográficas en el mes de abril de 2017 fue de 1.726.458 espectadores, en tanto que el promedio por sala fue de 9.135 personas.

En la Ciudad Autónoma de Buenos Aires, la cantidad de salas ascendió a 63 y los espectadores sumaron 512.529, con una cantidad promedio de 8.135 personas por sala.

En los 24 partidos del Gran Buenos Aires, la cantidad de salas ascendió a 126, los espectadores fueron 1.213.929 y el promedio de personas por sala fue de 9.634.

Cuadro 10. Cantidad de salas cinematográficas, espectadores y espectadores por sala, según jurisdicción. Abril de 2017

Jurisdicción	Cantidad de salas cinematográficas	Cantidad de espectadores	Cantidad promedio de espectadores por sala
		Unidades	
Total del Gran Buenos Aires	189	1.726.458	9.135
Ciudad Autónoma de Buenos Aires	63	512.529	8.135
24 partidos del Gran Buenos Aires	126	1.213.929	9.634

Personal ocupado e ingresos de las administraciones de los centros de compras

En el mes de abril de 2017, el total del personal dependiente de las administraciones de los centros de compras ascendió a 1.219, de éstos 746 ocupados corresponden a la Ciudad Autónoma de Buenos Aires que representa 61,2% sobre el total, y 473 ocupados pertenecen a los centros de los 24 partidos del Gran Buenos Aires los cuales constituyen el 38,8% del total del panel.

Cuadro 11. Cantidad de personal ocupado de las administraciones de los centros de compras.
Abril de 2017

	Total del Gran Buenos Aires	Ciudad Autónoma de Buenos Aires	24 partidos del Gran Buenos Aires
Personal ocupado (1)	1.219	746	473

(1) Comprende exclusivamente al personal que pertenece a las administraciones de los centros de compras, no al personal de los locales de ventas.

Los ingresos obtenidos por las administraciones de los centros de compras sumaron 440,5 millones de pesos, correspondiendo 206,5 millones de pesos a la Ciudad Autónoma de Buenos Aires y 194 millones de pesos a los 24 partidos del Gran Buenos Aires. La participación en los ingresos de la Ciudad Autónoma de Buenos Aires y de los 24 partidos del Gran Buenos Aires es 51,5% y 48,5% respectivamente.

Cuadro 12. Ingresos en miles de pesos de las administraciones de los centros de compras por jurisdicción.
Abril de 2017

	Total del Gran Buenos Aires	Ciudad Autónoma de Buenos Aires	24 partidos del Gran Buenos Aires
Ingresos de las administraciones	400.485	Miles de pesos 206.446	194.039