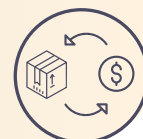




Comercio

Vol. 6, n° 15



Encuesta nacional de centros de compras

Mayo de 2022

Informes técnicos. Vol. 6, nº 137

ISSN 2545-6636

Comercio. Vol. 6, nº 15

Encuesta nacional de centros de compras

Mayo de 2022

ISSN 2545-6652

Instituto Nacional de Estadística y Censos (INDEC)

Dirección: Marco Lavagna

Dirección Técnica: Pedro Ignacio Lines

Dirección de Gestión: Santiago Tettamanti

Dirección General de Difusión y Comunicación: María Silvana Viazzi

Coordinación de Producción Gráfica y Editorial: Marcelo Costanzo

Este informe técnico fue producido por los equipos de trabajo de:

Dirección Nacional de Estadísticas Económicas

Carolina Plat

Dirección de Estadísticas de Comercio y Servicios

Facundo Zunino



Queda hecho el depósito que fija la Ley 11.723

Esta publicación utiliza una licencia Creative Commons.

Se permite su reproducción con atribución de la fuente.

Buenos Aires, julio de 2022

Signos convencionales:

- * Dato provisorio
- ° Dato estimado por extrapolación, proyección
- i Dato estimado por imputación
- u Dato de calidad inferior al estándar
- Cero absoluto
- . Dato no registrado
- ... Dato no disponible a la fecha de presentación de los resultados
- /// Dato que no corresponde presentar
- s Dato confidencial por aplicación de las reglas del secreto estadístico

Publicaciones del INDEC

Las publicaciones editadas por el Instituto Nacional de Estadística y Censos pueden ser consultadas en www.indec.gov.ar y en el Centro Estadístico de Servicios, ubicado en Av. Presidente Julio A. Roca 609 C1067ABB, Ciudad Autónoma de Buenos Aires, Argentina. El horario de atención al público es de 9:30 a 16:00.

También pueden solicitarse al teléfono (54-11) 5031-4632

Correo electrónico: ces@indec.gov.ar

Sitio web: www.indec.gov.ar

Twitter: [@INDECArgentina](https://twitter.com/INDECArgentina)

Facebook: [/INDECArgentina](https://www.facebook.com/INDECArgentina)

Instagram: [@indecargentina](https://www.instagram.com/indecargentina)

Spotify: [/INDECArgentina](https://open.spotify.com/playlist/INDECArgentina)

Calendario anual anticipado de informes:

www.indec.gov.ar/indec/web/Calendario-Fecha-0



INDECArgentina

Índice	Pág.
Resumen ejecutivo	3
Gráficos	
Gráfico 1. Ventas totales a precios corrientes y a precios constantes, en millones de pesos y variaciones porcentuales. Enero 2021-mayo 2022	4
Gráfico 2.1 Ventas totales a precios corrientes por jurisdicción, composición porcentual. Mayo de 2022	5
Gráfico 2.2 Ventas totales a precios corrientes por jurisdicción y rubros, composición porcentual. Mayo de 2022	7
Gráfico 3.1 Locales activos con volumen de ventas por rubros, composición porcentual. Mayo de 2022	10
Gráfico 3.2 Área bruta locativa de locales activos con volumen de ventas por rubros, composición porcentual. Mayo de 2022	11
Gráfico 4.1 Ventas promedio a precios corrientes por local activo con volumen de ventas por jurisdicción y rubros, en miles de pesos. Mayo de 2022	12
Gráfico 4.2 Ventas promedio a precios corrientes por metro cuadrado de locales activos con volumen de ventas según jurisdicción y rubros, en pesos. Mayo de 2022	13
Cuadros	
Cuadro 1. Ventas totales a precios corrientes y a precios constantes por jurisdicción, en millones de pesos y variaciones porcentuales. Mayo de 2022	4
Cuadro 2.1 Ventas totales a precios corrientes por jurisdicción y rubros, en miles de pesos. Mayo de 2022	5
Cuadro 2.2 Ventas totales a precios corrientes por jurisdicción y rubros, variación porcentual interanual. Mayo de 2022	6
Cuadro 2.3 Ventas totales a precios corrientes por jurisdicción y rubros, composición porcentual. Mayo de 2022	6
Cuadro 3. Centros de compras por jurisdicción y tamaño, en unidades. Mayo de 2022	8
Cuadro 4. Condición de actividad de los locales y su correspondiente área bruta locativa, en unidades y metros cuadrados. Mayo de 2022	9
Cuadro 5.1 Locales activos con volumen de ventas por jurisdicción y rubros, en unidades. Mayo de 2022	9
Cuadro 5.2 Área bruta locativa de locales activos con volumen de ventas por jurisdicción y rubros, en metros cuadrados. Mayo de 2022	10
Cuadro 6.1 Ventas promedio a precios corrientes por local activo con volumen de ventas por jurisdicción y rubros, en miles de pesos. Mayo de 2022	12
Cuadro 6.2 Ventas promedio a precios corrientes por metro cuadrado de locales activos con volumen de ventas según jurisdicción y rubros, en pesos. Mayo de 2022	13
Cuadro 7. Salas cinematográficas, espectadores y espectadores por sala según jurisdicción, en unidades. Mayo de 2022	14
Cuadro 8. Personal ocupado e ingresos de las administraciones de los centros de compras por jurisdicción, en miles de pesos. Mayo de 2022	14
Cuadro 9.1 Índice de ventas totales a precios corrientes y a precios constantes, base año 2017=100, en números índice y variación porcentual. Enero 2021-mayo 2022	15
Cuadro 9.2 Índice de precios implícitos, base año 2017=100, en números índice y variación porcentual. Enero 2021-mayo 2022	16
Enlace a más detalles	17
Índice de cuadros estadísticos	17
Aspectos metodológicos	17



Comercio

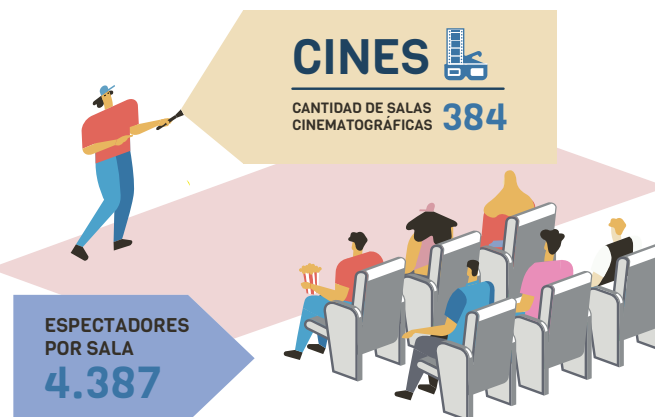
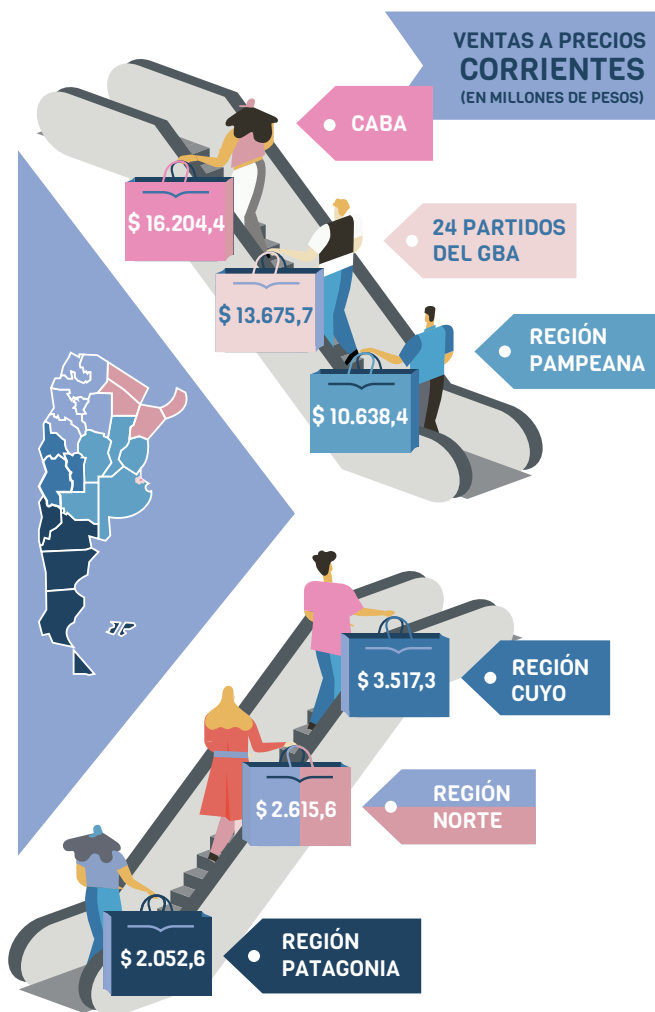
Encuesta nacional de centros de compras

Resumen ejecutivo

Mayo de 2022



¿QUÉ CONSUMIMOS LOS ARGENTINOS EN EL SHOPPING?





Encuesta nacional de centros de compras

Mayo de 2022

Ventas totales a precios corrientes y a precios constantes por jurisdicción

Las ventas totales a precios corrientes en mayo de 2022 relevadas en la encuesta alcanzaron un total de 48.704,0 millones de pesos, lo que representa un incremento de 552,1% respecto al mismo mes del año anterior.

Las ventas totales a precios constantes de diciembre de 2016, en mayo de 2022, alcanzaron un total de 5.964,1 millones de pesos, lo que representa un incremento de 284,0% respecto al mismo mes del año anterior.

Cuadro 1. Ventas totales a precios corrientes y a precios constantes por jurisdicción, en millones de pesos y variaciones porcentuales. Mayo de 2022

Jurisdicción	Ventas totales		Variación porcentual respecto al mismo período del año anterior		Variación porcentual acumulada del año respecto a igual acumulado del año anterior	
	a precios corrientes	a precios constantes	a precios corrientes	a precios constantes	a precios corrientes	a precios constantes
	Millones de pesos					
Total	48.704,0	5.964,1	552,1	284,0	168,7	62,9
Gran Buenos Aires ⁽¹⁾	29.880,1	3.577,3	1.553,5	843,6	216,3	87,2
Resto del país ⁽²⁾	18.824,0	2.386,8	232,5	103,3	118,4	37,1

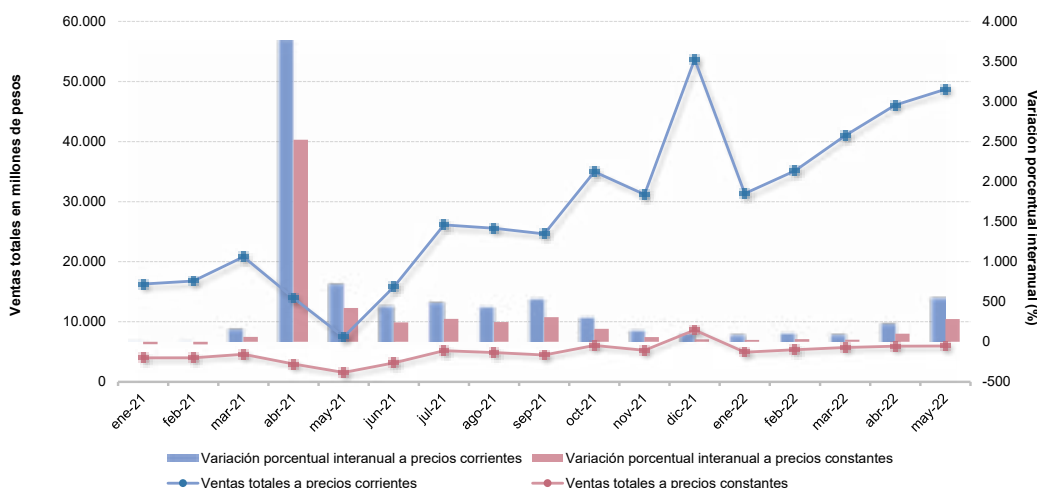
⁽¹⁾ Incluye Ciudad Autónoma de Buenos Aires y 24 partidos del Gran Buenos Aires.

⁽²⁾ Incluye las regiones Pampeana, Cuyo, Norte y Patagonia.

Nota: los totales por suma pueden no coincidir por redondeo en las cifras parciales.

Fuente: INDEC, Dirección Nacional de Estadísticas Económicas. Dirección de Estadísticas de Comercio y Servicios.

Gráfico 1. Ventas totales a precios corrientes y a precios constantes, en millones de pesos y variaciones porcentuales. Enero 2021-mayo 2022



Fuente: INDEC, Dirección Nacional de Estadísticas Económicas. Dirección de Estadísticas de Comercio y Servicios.

Ventas totales a precios corrientes por jurisdicción y rubros

Las ventas totales a precios corrientes en mayo de 2022, para la Ciudad Autónoma de Buenos Aires, alcanzaron un total de 16.204,4 millones de pesos, lo que representa un incremento porcentual interanual de 1.624,6%. En los 24 partidos del Gran Buenos Aires, las ventas totales a precios corrientes fueron de 13.675,7 millones de pesos, lo que constituye un aumento del 1.476,5% con relación al mismo mes del año anterior. Por su parte, la Región Pampeana alcanzó un total de ventas a precios corrientes de 10.638,4 millones de pesos, lo que representa un ascenso de 260,5% respecto a mayo de 2021. Las ventas a precios corrientes en la Región Cuyo alcanzaron los 3.517,3 millones de pesos, lo que representa una suba de 223,4% respecto a igual mes del año anterior. Por último, las regiones Norte y Patagonia obtuvieron un valor de 2.615,6 y 2.052,6 millones de pesos, con aumentos porcentuales de 171,2% y 211,7%, respectivamente.

Cuadro 2.1 Ventas totales a precios corrientes por jurisdicción y rubros, en miles de pesos. Mayo de 2022

Rubros	Total	Ciudad Autónoma de Buenos Aires	24 partidos del Gran Buenos Aires	Región Pampeana (¹)	Región Cuyo (²)	Región Norte (³)	Región Patagonia (⁴)
Miles de pesos							
Total	48.704.036	16.204.362	13.675.700	10.638.449	3.517.293	2.615.640	2.052.593
Indumentaria, calzado y marroquinería	21.582.373	8.445.017	5.906.714	4.792.637	1.027.843	781.612	628.551
Ropa y accesorios deportivos	5.887.529	1.736.017	1.620.182	1.265.148	636.798	322.594	306.790
Amoblamientos, decoración y textiles para el hogar	2.056.052	491.054	392.146	561.353	254.504	268.557	88.437
Patio de comidas, alimentos y kioscos	6.415.336	1.722.028	1.991.197	1.453.779	519.561	391.107	337.666
Electrónicos, electrodomésticos y computación	5.607.039	1.543.830	1.945.904	1.113.662	475.401	211.302	316.940
Juguetería	399.091	134.481	122.913	94.402	12.608	13.216	21.470
Librería y papelería	469.024	146.127	122.324	141.561	19.791	15.891	23.331
Diversión y esparcimiento	1.819.153	377.350	654.177	346.403	153.206	158.560	129.458
Perfumería y farmacia	1.692.385	538.736	409.586	403.659	181.596	64.053	94.755
Otros	2.776.054	1.069.722	510.557	465.846	235.985	388.748	105.195

(¹) Incluye resto de la provincia de Buenos Aires, Córdoba, Entre Ríos, La Pampa y Santa Fe.

(²) Incluye Mendoza, San Juan y San Luis.

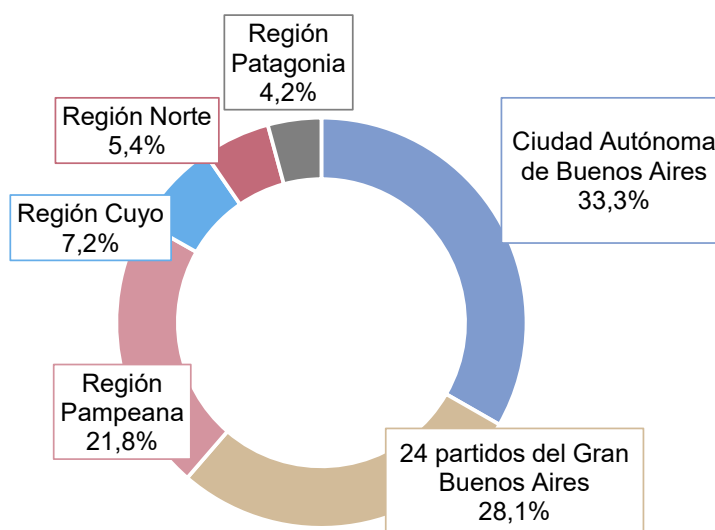
(³) Incluye Catamarca, Chaco, Corrientes, Formosa, Jujuy, La Rioja, Misiones, Salta, Santiago del Estero y Tucumán.

(⁴) Incluye Chubut, Neuquén, Río Negro, Santa Cruz y Tierra del Fuego.

Nota: los totales por suma pueden no coincidir por redondeo en las cifras parciales.

Fuente: INDEC, Dirección Nacional de Estadísticas Económicas. Dirección de Estadísticas de Comercio y Servicios.

Gráfico 2.1 Ventas totales a precios corrientes por jurisdicción, composición porcentual. Mayo de 2022



Fuente: INDEC, Dirección Nacional de Estadísticas Económicas. Dirección de Estadísticas de Comercio y Servicios.

Las ventas totales a precios corrientes en mayo de 2022, en comparación con las ventas del mismo mes del año anterior, reflejaron que los rubros con mayor incremento fueron: “Diversión y esparcimiento”, 2.940,8%; “Indumentaria, calzado y marroquinería”, 710,5%; “Juguetería”, 671,9%; y “Librería y papelería”, 525,4%.

Cuadro 2.2 Ventas totales a precios corrientes por jurisdicción y rubros, variación porcentual interanual. Mayo de 2022

Rubros	Total	Ciudad Autónoma de Buenos Aires	24 partidos del Gran Buenos Aires	Región Pampeana	Región Cuyo	Región Norte	Región Patagonia
%							
Total	552,1	1.624,6	1.476,5	260,5	223,4	171,2	211,7
Indumentaria, calzado y marroquinería	710,5	2.105,7	2.326,7	278,3	266,6	177,5	202,8
Ropa y accesorios deportivos	443,6	885,5	1.253,9	260,6	245,7	130,8	172,9
Amoblamientos, decoración y textiles para el hogar	315,7	18.218,7	1.593,5	150,2	265,7	97,7	127,1
Patio de comidas, alimentos y kioscos	454,3	701,0	707,5	348,3	258,8	199,1	251,9
Electrónicos, electrodomésticos y computación	519,3	2.459,9	2.864,9	184,4	161,3	119,4	189,0
Juguetería	671,9	2.624,0	2.071,3	271,2	242,3	167,8	204,3
Librería y papelería	525,4	4.185,7	1.867,9	233,3	185,4	136,9	152,2
Diversión y esparcimiento	2.940,8	///	286.022,9	1.750,9	1.617,8	808,8	791,8
Perfumería y farmacia	290,8	785,0	378,3	187,7	140,9	72,0	181,6
Otros	409,0	3.108,4	616,1	180,8	79,3	241,9	256,4

Fuente: INDEC, Dirección Nacional de Estadísticas Económicas. Dirección de Estadísticas de Comercio y Servicios.

En mayo de 2022, los rubros que lideraron las ventas a precios corrientes de los centros de compras fueron: “Indumentaria, calzado y marroquinería”, que representó el 44,3% del total, seguido por “Patio de comidas, alimentos y kioscos” con el 13,2%; “Ropa y accesorios deportivos”, que representó el 12,1%; y el rubro “Electrónicos, electrodomésticos y computación” con el 11,5%.

Cuadro 2.3 Ventas totales a precios corrientes por jurisdicción y rubros, composición porcentual. Mayo de 2022

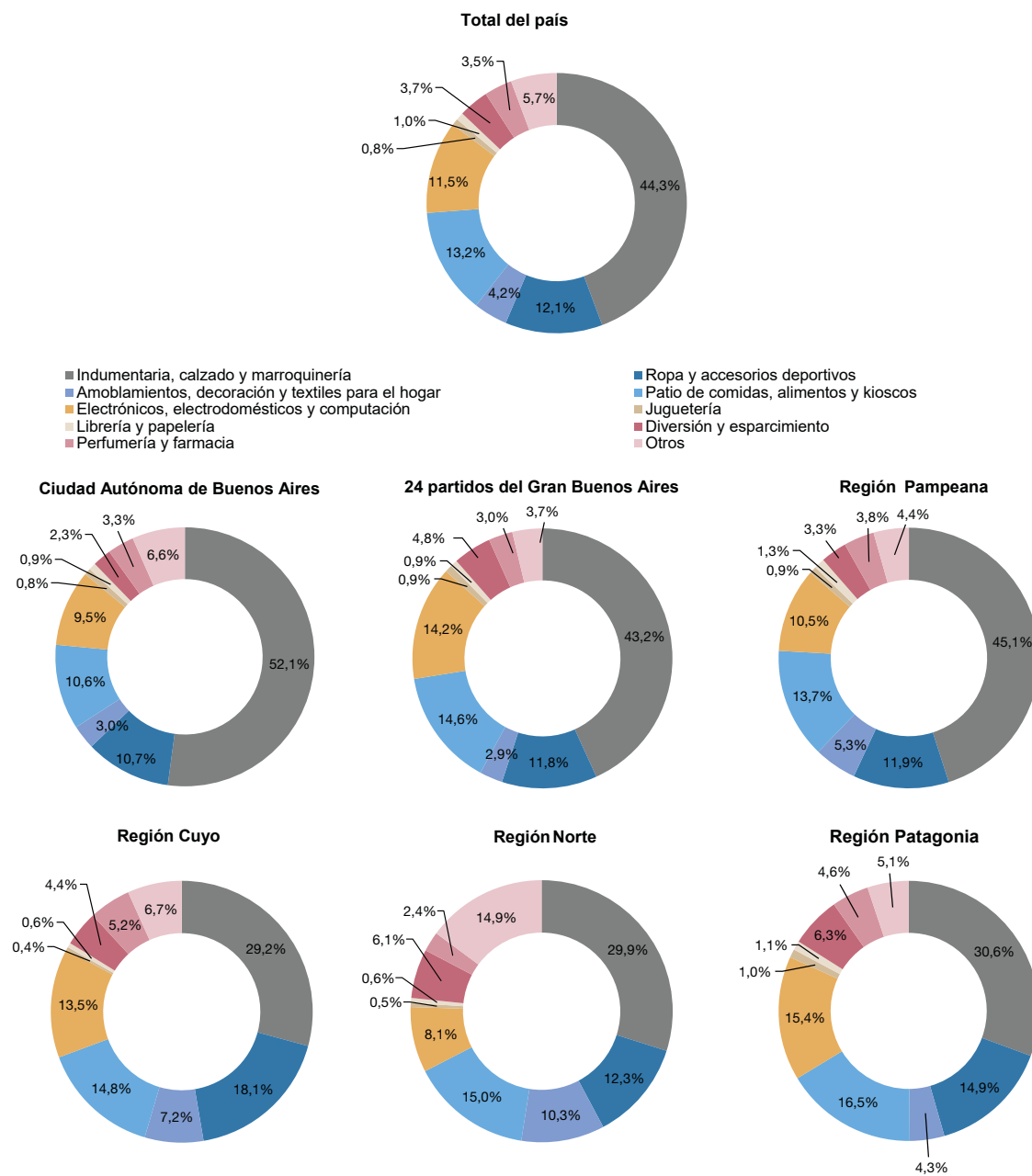
Rubros	Total	Ciudad Autónoma de Buenos Aires	24 partidos del Gran Buenos Aires	Región Pampeana	Región Cuyo	Región Norte	Región Patagonia
%							
Total	100,0	100,0	100,0	100,0	100,0	100,0	100,0
Indumentaria, calzado y marroquinería	44,3	52,1	43,2	45,1	29,2	29,9	30,6
Ropa y accesorios deportivos	12,1	10,7	11,8	11,9	18,1	12,3	14,9
Amoblamientos, decoración y textiles para el hogar	4,2	3,0	2,9	5,3	7,2	10,3	4,3
Patio de comidas, alimentos y kioscos	13,2	10,6	14,6	13,7	14,8	15,0	16,5
Electrónicos, electrodomésticos y computación	11,5	9,5	14,2	10,5	13,5	8,1	15,4
Juguetería	0,8	0,8	0,9	0,9	0,4	0,5	1,0
Librería y papelería	1,0	0,9	0,9	1,3	0,6	0,6	1,1
Diversión y esparcimiento	3,7	2,3	4,8	3,3	4,4	6,1	6,3
Perfumería y farmacia	3,5	3,3	3,0	3,8	5,2	2,4	4,6
Otros	5,7	6,6	3,7	4,4	6,7	14,9	5,1

Nota: los totales por suma pueden no coincidir por redondeo en las cifras parciales.

Fuente: INDEC, Dirección Nacional de Estadísticas Económicas. Dirección de Estadísticas de Comercio y Servicios.

Gráfico 2.2

Ventas totales a precios corrientes por jurisdicción y rubros, composición porcentual. Mayo de 2022



Fuente: INDEC, Dirección Nacional de Estadísticas Económicas. Dirección de Estadísticas de Comercio y Servicios.

Centros de compras, locales, condición de actividad y tamaño

En mayo de 2022, la encuesta se compone de un panel de 77 centros de compras, de los cuales 16 se encuentran ubicados en la Ciudad Autónoma de Buenos Aires; otros 18, en los 24 partidos del Gran Buenos Aires; 20, en la Región Pampeana; 8, en la Región Cuyo; 10, en la Región Norte; y 5, en la Región Patagonia.

En la Ciudad Autónoma de Buenos Aires, 11 de los 16 centros de compras tienen hasta 100 locales; los 5 restantes se componen de más de 100 locales. En los 24 partidos del Gran Buenos Aires, 13 centros de compras tienen 100 o menos locales y los 5 restantes más de 100 locales comerciales. La Región Pampeana se compone de 8 centros de compras con más de 100 locales y 12 con hasta 100 locales. En la Región Cuyo hay 2 centros de compras con más de 100 locales y de 6 centros de compras con hasta 100 locales. La Región Norte está conformada por 10 centros de compras de hasta 100 locales. Por último, la Región Patagonia tiene 1 centro de compras con más de 100 locales y 4 centros de compras con 100 o menos locales.

Cuadro 3. Centros de compras por jurisdicción y tamaño, en unidades. Mayo de 2022

Tamaño	Total	Ciudad Autónoma de Buenos Aires	24 partidos del Gran Buenos Aires	Región Pampeana	Región Cuyo	Región Norte	Región Patagonia
Unidades							
Total	77	16	18	20	8	10	5
Más de 100 locales	21	5	5	8	2	-	1
Hasta 100 locales	56	11	13	12	6	10	4

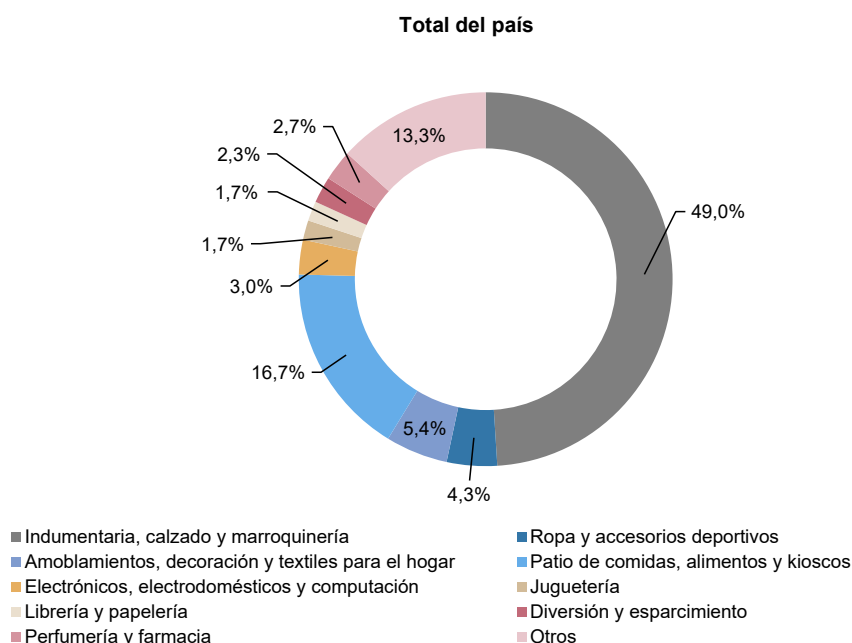
Fuente: INDEC, Dirección Nacional de Estadísticas Económicas. Dirección de Estadísticas de Comercio y Servicios.

Para mayo de 2022, los 77 centros de compras poseen 6.086 locales, de los cuales 77,8% está en actividad e informa ventas; el 1,2% correspondiente al rubro “Otros” se compone de estudios jurídicos, consultorios médicos u otras actividades diferentes a las de un local comercial; y el 20,9% restante permanece inactivo por estar disponible para alquiler, hallarse en reforma u otros motivos de cierre provisorio.

Una situación similar se observa al analizar el área bruta locativa. En efecto, de un total de 1.167.908 m², el 78,8% está en condición de activo con volumen de ventas disponible, mientras que el 1,2% corresponde a locales activos del rubro “Otros” y el 20,0% está inactivo por destinarse a alquiler, estar en reforma u otros motivos.

Por su parte, los rubros que en mayo de 2022 tienen la mayor participación para el total del país son: “Indumentaria, calzado y marroquinería”, 49,0%; “Patio de comidas, alimentos y kioscos”, 16,7% y “Otros”, 13,3%.

Gráfico 3.1 Locales activos con volumen de ventas por rubros, composición porcentual. Mayo de 2022



Fuente: INDEC, Dirección Nacional de Estadísticas Económicas. Dirección de Estadísticas de Comercio y Servicios.

El área bruta locativa de los locales activos con volumen de ventas, para el total del país, alcanza 920.199 m², de los cuales la Ciudad Autónoma de Buenos Aires tiene 191.684 m²; los 24 partidos del Gran Buenos Aires poseen 263.065 m²; la Región Pampeana tiene 218.385 m²; la Región Cuyo posee 87.975 m²; la Región Norte, 72.687 m²; y, por último, la Región Patagonia, 86.403 m².

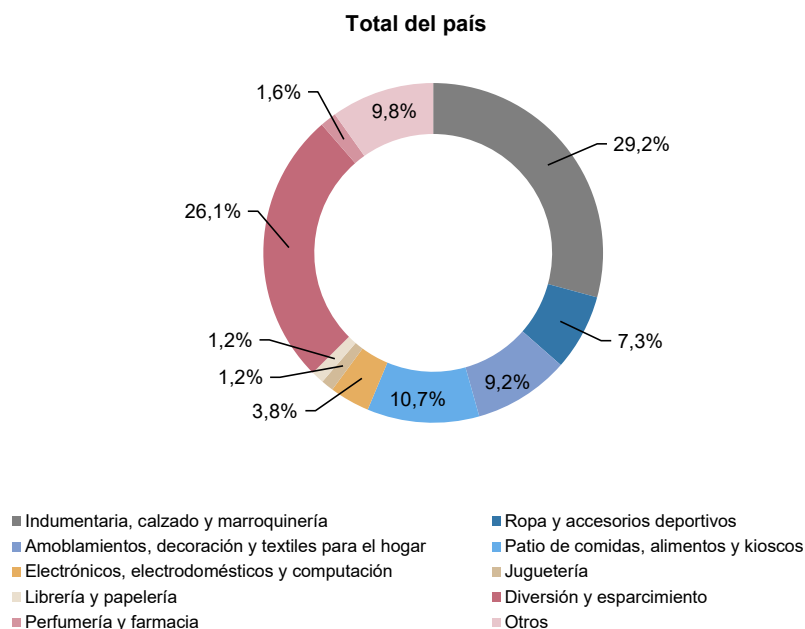
Cuadro 5.2 Área bruta locativa de locales activos con volumen de ventas por jurisdicción y rubros, en metros cuadrados. Mayo de 2022

Rubros	Total	Ciudad	24 partidos	Región Pampeana	Región Cuyo	Región Norte	Región Patagonia
		Autónoma de Buenos Aires	del Gran Buenos Aires				
m ²							
Total	920.199	191.684	263.065	218.385	87.975	72.687	86.403
Indumentaria, calzado y marroquinería	268.872	76.901	77.054	64.131	21.679	15.861	13.246
Ropa y accesorios deportivos	66.750	13.495	20.676	14.397	7.783	4.906	5.493
Amoblamiento, decoración y textiles para el hogar	84.220	8.884	32.321	20.473	6.919	14.376	1.247
Patio de comidas, alimentos y kioscos	98.207	22.859	25.971	25.025	12.502	7.092	4.758
Electrónicos, electrodomésticos y computación	35.204	5.671	13.279	8.796	2.810	2.752	1.896
Juguetería	10.933	2.274	3.312	3.187	1.030	447	683
Librería y papelería	11.279	2.884	3.010	3.576	628	517	664
Diversión y esparcimiento	239.967	35.920	62.640	52.299	18.580	16.797	53.731
Perfumería y farmacia	14.384	3.673	3.659	3.662	1.063	1.288	1.039
Otros	90.383	19.123	21.143	22.839	14.981	8.651	3.646

Fuente: INDEC, Dirección Nacional de Estadísticas Económicas. Dirección de Estadísticas de Comercio y Servicios.

En la composición por rubro del área bruta locativa, se observa que la mayor participación corresponde al rubro “Indumentaria, calzado y marroquinería”, 29,2%; seguido por “Diversión y esparcimiento”, 26,1%; “Patio de comidas, alimentos y kioscos”, 10,7%; y “Otros”, 9,8%.

Gráfico 3.2 Área bruta locativa de locales activos con volumen de ventas por rubros, composición porcentual. Mayo de 2022



Fuente: INDEC, Dirección Nacional de Estadísticas Económicas. Dirección de Estadísticas de Comercio y Servicios.

Se presentan dos tipos de relaciones que aportan información adicional: la primera comprende las ventas promedio a precios corrientes por local activo con volumen de venta disponible; la segunda, las ventas promedio a precios corrientes por metro cuadrado.

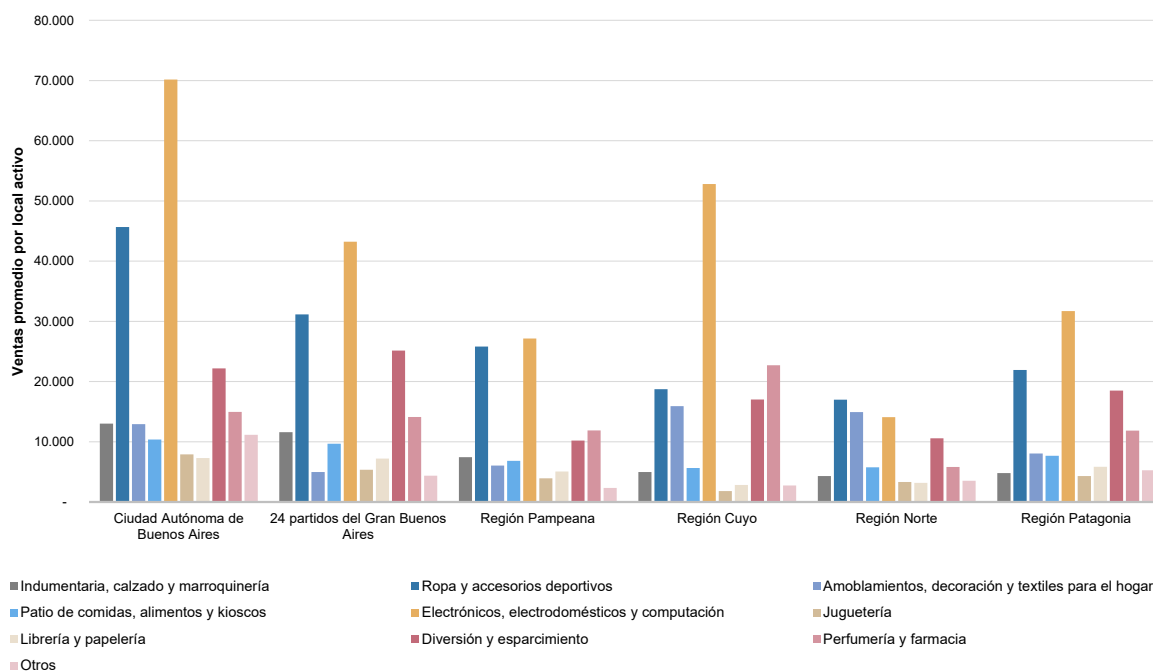
Las ventas promedio por local activo a precios corrientes para el total del país ascienden a 10.284 miles de pesos en mayo de 2022. En la Ciudad Autónoma de Buenos Aires las ventas promedio por local activo son de 14.745 miles de pesos; en los 24 partidos del Gran Buenos Aires, ascienden a 12.387 miles de pesos; la Región Pampeana tiene ventas promedio de 7.834 miles de pesos por local; la Región Cuyo, 7.405 miles de pesos; la Región Norte, 5.865 miles de pesos; y la Región Patagonia, 8.081 miles de pesos.

Cuadro 6.1 Ventas promedio a precios corrientes por local activo con volumen de ventas por jurisdicción y rubros, en miles de pesos. Mayo de 2022

Rubros	Total	Ciudad Autónoma de Buenos Aires	24 partidos del Gran Buenos Aires	Región Pampeana	Región Cuyo	Región Norte	Región Patagonia
Miles de pesos							
Total	10.284	14.745	12.387	7.834	7.405	5.865	8.081
Indumentaria, calzado y marroquinería	9.299	13.012	11.582	7.454	4.965	4.318	4.798
Ropa y accesorios deportivos	28.580	45.685	31.157	25.819	18.729	16.979	21.914
Amoblamientos, decoración y textiles para el hogar	8.063	12.922	4.964	6.036	15.907	14.920	8.040
Patio de comidas, alimentos y kioscos	8.131	10.374	9.666	6.825	5.647	5.752	7.674
Electrónicos, electrodomésticos y computación	39.486	70.174	43.242	27.162	52.822	14.087	31.694
Juguetería	4.989	7.911	5.344	3.933	1.801	3.304	4.294
Librería y papelería	5.790	7.306	7.196	5.056	2.827	3.178	5.833
Diversión y esparcimiento	16.844	22.197	25.161	10.188	17.023	10.571	18.494
Perfumería y farmacia	13.432	14.965	14.124	11.872	22.700	5.823	11.844
Otros	4.420	11.143	4.364	2.341	2.744	3.534	5.260

Fuente: INDEC, Dirección Nacional de Estadísticas Económicas. Dirección de Estadísticas de Comercio y Servicios.

Gráfico 4.1 Ventas promedio a precios corrientes por local activo con volumen de ventas por jurisdicción y rubros, en miles de pesos. Mayo de 2022



Fuente: INDEC, Dirección Nacional de Estadísticas Económicas. Dirección de Estadísticas de Comercio y Servicios.

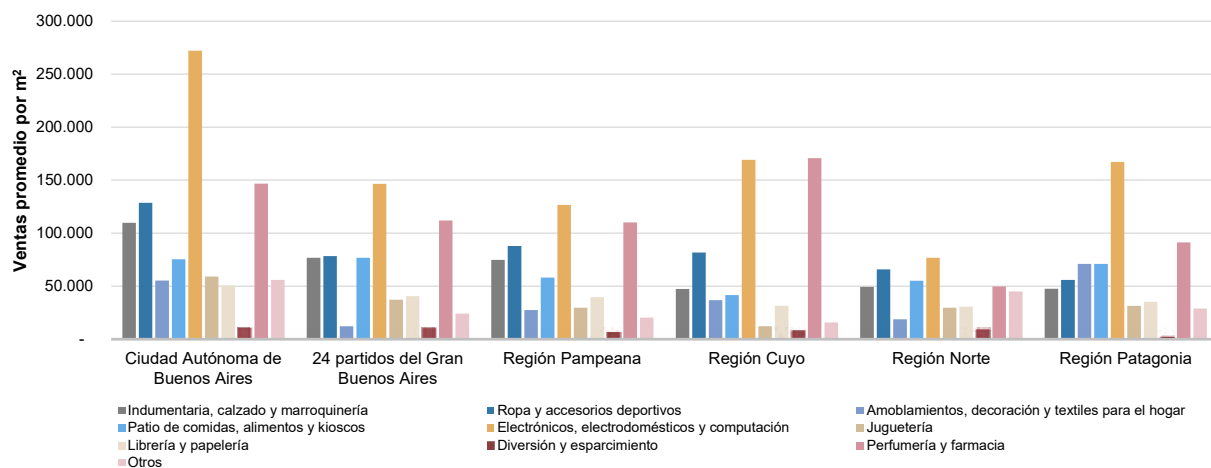
Asimismo, en mayo de 2022, las ventas promedio a precios corrientes por m² para el total del país son de 52.928 pesos. La Ciudad Autónoma de Buenos Aires posee ventas promedio por m² de 84.537 pesos; los 24 partidos del Gran Buenos Aires, 51.986 pesos por m²; en la Región Pampeana las ventas promedio por m² ascienden a 48.714 pesos; la Región Cuyo tiene 39.981 pesos por m²; la Región Norte, 35.985 pesos por m²; y la Región Patagonia tiene 23.756 pesos por m².

Cuadro 6.2 Ventas promedio a precios corrientes por metro cuadrado de locales activos con volumen de ventas según jurisdicción y rubros, en pesos. Mayo de 2022

Rubros	Total	Ciudad Autónoma de Buenos Aires	24 partidos del Gran Buenos Aires	Región Pampeana	Región Cuyo	Región Norte	Región Patagonia	Pesos									
								Total	Ciudad Autónoma de Buenos Aires	24 partidos del Gran Buenos Aires	Región Pampeana	Región Cuyo	Región Norte	Región Patagonia			
Total	52.928	84.537	51.986	48.714	39.981	35.985	23.756										
Indumentaria, calzado y marroquinería	80.270	109.817	76.657	74.732	47.412	49.279	47.452										
Ropa y accesorios deportivos	88.203	128.642	78.361	87.876	81.819	65.755	55.851										
Amoblamientos, decoración y textiles para el hogar	24.413	55.274	12.133	27.419	36.783	18.681	70.920										
Patio de comidas, alimentos y kioscos	65.325	75.333	76.670	58.093	41.558	55.148	70.968										
Electrónicos, electrodomésticos y computación	159.273	272.232	146.540	126.610	169.182	76.781	167.162										
Juguetería	36.503	59.139	37.111	29.621	12.241	29.567	31.435										
Librería y papelería	41.584	50.668	40.639	39.586	31.514	30.736	35.137										
Diversión y esparcimiento	7.581	10.505	10.443	6.624	8.246	9.440	2.409										
Perfumería y farmacia	117.657	146.675	111.939	110.229	170.834	49.731	91.198										
Otros	30.714	55.939	24.148	20.397	15.752	44.937	28.852										

Fuente: INDEC, Dirección Nacional de Estadísticas Económicas. Dirección de Estadísticas de Comercio y Servicios.

Gráfico 4.2 Ventas promedio a precios corrientes por metro cuadrado de locales activos con volumen de ventas según jurisdicción y rubros, en pesos. Mayo de 2022



Fuente: INDEC, Dirección Nacional de Estadísticas Económicas. Dirección de Estadísticas de Comercio y Servicios.

Salas cinematográficas

La concurrencia a las 384 salas cinematográficas en mayo de 2022 fue de 1.684.554 espectadores, mientras que el promedio por sala fue de 4.387 personas.

En la Ciudad Autónoma de Buenos Aires, la cantidad de salas es de 67 y los espectadores sumaron 325.936, con una cantidad promedio de 4.865 personas por sala; en los 24 partidos del Gran Buenos Aires, la cantidad de salas es de 129, los espectadores fueron 638.714 y el promedio de personas por sala fue 4.951; la Región Pampeana tiene 96 salas cinematográficas, concurrieron 402.044 espectadores y el promedio de espectadores fue de 4.188; la Región Cuyo posee 40 salas y concurrieron 122.441 espectadores, lo cual da un promedio de 3.061 espectadores por sala; en la Región Norte la cantidad de salas asciende a 35, con un total de 110.183 espectadores y un promedio de espectadores por sala de 3.148. Por último, en la Región Patagonia la cantidad de salas es de 17 y los espectadores sumaron 85.236, con una cantidad promedio de 5.014 espectadores por sala para mayo de 2022.

Cuadro 7. Salas cinematográficas, espectadores y espectadores por sala según jurisdicción, en unidades. Mayo de 2022

Salas cinematográficas y espectadores	Total	Ciudad Autónoma de Buenos Aires	24 partidos del Gran Buenos Aires	Región Pampeana	Región Cuyo	Región Norte	Región Patagonia
Cantidad de salas cinematográficas, en unidades	384	67	129	96	40	35	17
Cantidad de espectadores	1.684.554	325.936	638.714	402.044	122.441	110.183	85.236
Espectadores por sala	4.387	4.865	4.951	4.188	3.061	3.148	5.014

Fuente: INDEC, Dirección Nacional de Estadísticas Económicas. Dirección de Estadísticas de Comercio y Servicios.

Personal ocupado e ingresos de las administraciones de los centros de compras

Para mayo de 2022, los ingresos totales obtenidos por las administraciones de los centros de compras sumaron 3.877,9 millones de pesos y el personal que pertenece a las administraciones de los centros de compras fue de 1.584 ocupados.

Cuadro 8. Personal ocupado e ingresos de las administraciones de los centros de compras por jurisdicción, en miles de pesos. Mayo de 2022

Personal ocupado e ingresos de las administraciones	Total	Ciudad Autónoma de Buenos Aires	24 partidos del Gran Buenos Aires	Región Pampeana	Región Cuyo	Región Norte	Región Patagonia
Personal ocupado (¹)	1.584	492	432	430	105	61	64
Ingresos, en miles de pesos	3.877.928	914.691	950.546	1.621.855	162.569	130.667	97.599

(¹) Comprende exclusivamente al personal que pertenece a las administraciones de los centros de compras, no así el de los locales de ventas.

Fuente: INDEC, Dirección Nacional de Estadísticas Económicas. Dirección de Estadísticas de Comercio y Servicios.

Índice de ventas totales a precios corrientes, a precios constantes e Índice de precios implícitos

El Índice de ventas totales a precios corrientes aumentó 552,1% en mayo de 2022 respecto a mayo de 2021. Por su parte, el Índice de ventas totales a precios constantes ascendió 284,0% respecto al mismo mes del año anterior.

Cuadro 9.1 Índice de ventas totales a precios corrientes y a precios constantes, base año 2017=100, en números índice y variación porcentual. Enero 2021-mayo 2022

Período	Índice ventas totales a precios corrientes		Índice ventas totales a precios constantes	
	Números índice	Variación porcentual respecto al mismo mes del año anterior (%)	Números índice	Variación porcentual respecto al mismo mes del año anterior (%)
2021*				
Enero	199,8	7,5	53,9	-31,5
Febrero	206,1	6,3	53,9	-33,0
Marzo	255,7	163,3	61,8	59,9
Abril	171,1	3.762,9	39,8	2.522,8
Mayo	91,7	729,3	20,9	421,4
Junio	194,1	448,9	42,5	241,5
Julio	320,9	496,6	69,7	285,9
Agosto	314,1	437,9	65,4	245,1
Septiembre	302,5	539,4	60,2	307,2
Octubre	429,4	306,3	81,5	161,0
Noviembre	382,9	145,5	70,4	58,4
Diciembre	659,4	104,7	116,1	29,9
2022*				
Enero	384,9	92,7	66,3	23,2
Febrero	431,5	109,4	71,7	33,0
Marzo	503,2	96,8	77,0	24,6
Abril	565,7	230,6	79,7	100,2
Mayo	598,1	552,1	80,3	284,0

Fuente: INDEC, Dirección Nacional de Estadísticas Económicas. Dirección de Estadísticas de Comercio y Servicios.

El Índice de precios implícitos para mayo de 2022 mostró una variación porcentual de 69,8% respecto al mismo mes del año anterior, y un aumento de 4,9% respecto al mes anterior.

Cuadro 9.2 Índice de precios implícitos, base año 2017=100, en números índice y variación porcentual. Enero 2021-mayo 2022

Período	Índice de precios implícitos	Variación porcentual		
		respecto al mismo mes del año anterior	respecto al mes anterior	
	Números índice		%	
2021*	Enero	370,8	56,9	2,9
	Febrero	382,4	58,8	3,1
	Marzo	414,0	64,6	8,3
	Abril	430,0	47,3	3,9
	Mayo	438,6	59,1	2,0
	Junio	456,5	60,7	4,1
	Julio	460,3	54,6	0,8
	Agosto	480,5	55,9	4,4
	Septiembre	502,8	57,0	4,6
	Octubre	526,7	55,6	4,7
	Noviembre	543,7	55,0	3,2
	Diciembre	568,0	57,6	4,5
2022*	Enero	580,1	56,4	2,1
	Febrero	601,7	57,4	3,7
	Marzo	653,8	57,9	8,6
	Abril	710,1	65,1	8,6
	Mayo	744,8	69,8	4,9

Nota: el Índice de precios implícitos de las ventas totales en los centros de compras es un índice tipo Paasche, es decir, miden una canasta de bienes de ponderaciones móviles. En consecuencia, cuando se realizan comparaciones respecto a un período distinto de la base (año 2017=100), la variación de precios resultante se verá afectada por los cambios en la composición de la canasta de bienes considerada en cada período. Por lo tanto, las variaciones que se presentan en este cuadro son aproximadas y no pueden compararse con las de un índice de precios tipo Laspeyres.

Fuente: INDEC, Dirección Nacional de Estadísticas Económicas. Dirección de Estadísticas de Comercio y Servicios.

Enlace a más detalles

Pueden consultarse las series de la Encuesta Nacional de Centros de Compras desde enero de 2017 hasta el período de referencia del presente informe en los cuadros estadísticos que se encuentran en formato digital, disponibles en:

https://www.indec.gob.ar/ftp/cuadros/economia/sh_compras_07_22.xls

Índice de cuadros estadísticos

Cuadro 1. Ventas totales, Gran Buenos Aires y resto del país a precios corrientes y a precios constantes, en millones de pesos y variaciones porcentuales

Cuadro 2. Ventas totales a precios corrientes por jurisdicción y rubros, en miles de pesos

Cuadro 3. Locales activos con volumen de ventas por jurisdicción y rubros, en unidades

Cuadro 4. Área bruta locativa de locales activos con volumen de ventas por jurisdicción y rubros, en metros cuadrados

Cuadro 5. Salas cinematográficas, espectadores y espectadores por sala según jurisdicción, en unidades

Cuadro 6. Índice de ventas totales a precios corrientes y a precios constantes e índice de precios implícitos, base año 2017=100, en números índice y variación porcentual

Aspectos metodológicos

La Encuesta Nacional de Centros de Compras tiene como principal objetivo medir la evolución mensual de las ventas en los centros de compras, con el fin de exhibir las características de este sector de actividad económica y proveer información estadística continua para el análisis de coyuntura.

Su forma de colecta es mensual en formato digital. Las ventas por rubro y jurisdicción que se relevan corresponden a las ventas realizadas durante el mes calendario de referencia, y están valuadas al precio de venta en los locales comerciales; se incluye el impuesto al valor agregado (IVA), no así los cargos o intereses por financiación.

Los deflatores que se utilizan en el cálculo de las ventas a precios constantes para el Gran Buenos Aires y resto del país son elaborados a partir de distintas desagregaciones del Índice de precios al consumidor (IPC nacional). Su descripción, según el Clasificador del Consumo Individual por Finalidad 1999 (COICOP, por sus siglas en inglés), y adaptada en el COICOP Argentina (2019), es:

Rubro	Código COICOP	Descripción
Indumentaria, calzado y marroquinería	División 03	Prendas de vestir y calzado
Ropa y accesorios deportivos	División 03	Prendas de vestir y calzado
Amoblamientos, decoración y textiles para el hogar	Grupos 05.1, 05.2, 05.4	Muebles, accesorios, alfombras y otros materiales para pisos; Artículos textiles para el hogar; Vajilla, utensilios, loza, cristalería y otros artículos para el hogar
Patio de comidas, alimentos y kioscos	Grupo 11.1	Restaurantes y comidas fuera del hogar
Electrónicos, electrodomésticos y computación	Grupos 05.3, 09.1	Artefactos para el hogar; Equipos audiovisuales, fotográficos y de procesamiento de la información
Juguetería	Clase 09.3.1	Juegos, juguetes y hobbies
Librería y papelería	Grupo 09.5	Periódicos, diarios, revistas, libros y artículos de papelería
Diversión y esparcimiento	Grupo 09.4	Servicios recreativos y culturales
Perfumería y farmacia	Grupo 06.1, Clase 12.1.3	Productos medicinales, artefactos y equipos para la salud; Otros aparatos, artículos y productos para la atención personal
Otros	División 00	Nivel general

La metodología completa de la Encuesta Nacional de Centros de Compras se encuentra disponible en: https://www.indec.gob.ar/ftp/cuadros/economia/metodologia_centros_compras.pdf