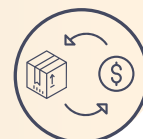




Comercio
Vol. 6, n° 17



Encuesta nacional de centros de compras

Junio de 2022

Informes técnicos. Vol. 6, nº 155

ISSN 2545-6636

Comercio. Vol. 6, nº 17

Encuesta nacional de centros de compras

Junio de 2022

ISSN 2545-6652

Instituto Nacional de Estadística y Censos (INDEC)

Dirección: Marco Lavagna

Dirección Técnica: Pedro Ignacio Lines

Dirección de Gestión: Santiago Tettamanti

Dirección General de Difusión y Comunicación: María Silvina Viazzi

Coordinación de Producción Gráfica y Editorial: Marcelo Costanzo

Este informe técnico fue producido por los equipos de trabajo de:

Dirección Nacional de Estadísticas Económicas

Carolina Plat

Dirección de Estadísticas de Comercio y Servicios

Facundo Zunino



Queda hecho el depósito que fija la Ley 11.723

Esta publicación utiliza una licencia Creative Commons.

Se permite su reproducción con atribución de la fuente.

Buenos Aires, agosto de 2022

Signos convencionales:

- * Dato provisorio
- ° Dato estimado por extrapolación, proyección
- i Dato estimado por imputación
- u Dato de calidad inferior al estándar
- Cero absoluto
- . Dato no registrado
- ... Dato no disponible a la fecha de presentación de los resultados
- /// Dato que no corresponde presentar
- s Dato confidencial por aplicación de las reglas del secreto estadístico

Publicaciones del INDEC

Las publicaciones editadas por el Instituto Nacional de Estadística y Censos pueden ser consultadas en www.indec.gov.ar y en el Centro Estadístico de Servicios, ubicado en Av. Presidente Julio A. Roca 609 C1067ABB, Ciudad Autónoma de Buenos Aires, Argentina. El horario de atención al público es de 9:30 a 16:00.

También pueden solicitarse al teléfono (54-11) 5031-4632

Correo electrónico: ces@indec.gov.ar

Sitio web: www.indec.gov.ar

Twitter: [@INDECArgentina](https://twitter.com/INDECArgentina)

Facebook: [/INDECArgentina](https://www.facebook.com/INDECArgentina)

Instagram: [@indecargentina](https://www.instagram.com/indecargentina)

Spotify: [/INDECArgentina](https://open.spotify.com/track/INDECArgentina)

Calendario anual anticipado de informes:

www.indec.gov.ar/indec/web/Calendario-Fecha-0



INDECArgentina

Índice	Pág.
Resumen ejecutivo	3
Gráficos	
Gráfico 1. Ventas totales a precios corrientes y a precios constantes, en millones de pesos y variaciones porcentuales. Enero 2021-junio 2022.....	4
Gráfico 2.1 Ventas totales a precios corrientes por jurisdicción, composición porcentual. Junio de 2022	5
Gráfico 2.2 Ventas totales a precios corrientes por jurisdicción y rubros, composición porcentual. Junio de 2022	7
Gráfico 3.1 Locales activos con volumen de ventas por rubros, composición porcentual. Junio de 2022	10
Gráfico 3.2 Área bruta locativa de locales activos con volumen de ventas por rubros, composición porcentual. Junio de 2022	11
Gráfico 4.1 Ventas promedio a precios corrientes por local activo con volumen de ventas por jurisdicción y rubros, en miles de pesos. Junio de 2022	12
Gráfico 4.2 Ventas promedio a precios corrientes por metro cuadrado de locales activos con volumen de ventas según jurisdicción y rubros, en pesos. Junio de 2022.....	13
Cuadros	
Cuadro 1. Ventas totales a precios corrientes y a precios constantes por jurisdicción, en millones de pesos y variaciones porcentuales. Junio de 2022.....	4
Cuadro 2.1 Ventas totales a precios corrientes por jurisdicción y rubros, en miles de pesos. Junio de 2022.....	5
Cuadro 2.2 Ventas totales a precios corrientes por jurisdicción y rubros, variación porcentual interanual. Junio de 2022	6
Cuadro 2.3 Ventas totales a precios corrientes por jurisdicción y rubros, composición porcentual. Junio de 2022	6
Cuadro 3. Centros de compras por jurisdicción y tamaño, en unidades. Junio de 2022	8
Cuadro 4. Condición de actividad de los locales y su correspondiente área bruta locativa, en unidades y metros cuadrados. Junio de 2022	9
Cuadro 5.1 Locales activos con volumen de ventas por jurisdicción y rubros, en unidades. Junio de 2022	9
Cuadro 5.2 Área bruta locativa de locales activos con volumen de ventas por jurisdicción y rubros, en metros cuadrados. Junio de 2022	10
Cuadro 6.1 Ventas promedio a precios corrientes por local activo con volumen de ventas por jurisdicción y rubros, en miles de pesos. Junio de 2022	12
Cuadro 6.2 Ventas promedio a precios corrientes por metro cuadrado de locales activos con volumen de ventas según jurisdicción y rubros, en pesos. Junio de 2022.....	13
Cuadro 7. Salas cinematográficas, espectadores y espectadores por sala según jurisdicción, en unidades. Junio de 2022	14
Cuadro 8. Personal ocupado e ingresos de las administraciones de los centros de compras por jurisdicción, en miles de pesos. Junio de 2022	14
Cuadro 9.1 Índice de ventas totales a precios corrientes y a precios constantes, base año 2017=100, en números índice y variación porcentual. Enero 2021-junio 2022	15
Cuadro 9.2 Índice de precios implícitos, base año 2017=100, en números índice y variación porcentual. Enero 2021-junio 2022.....	16
Enlace a más detalles.....	17
Índice de cuadros estadísticos	17
Aspectos metodológicos	17



Comercio

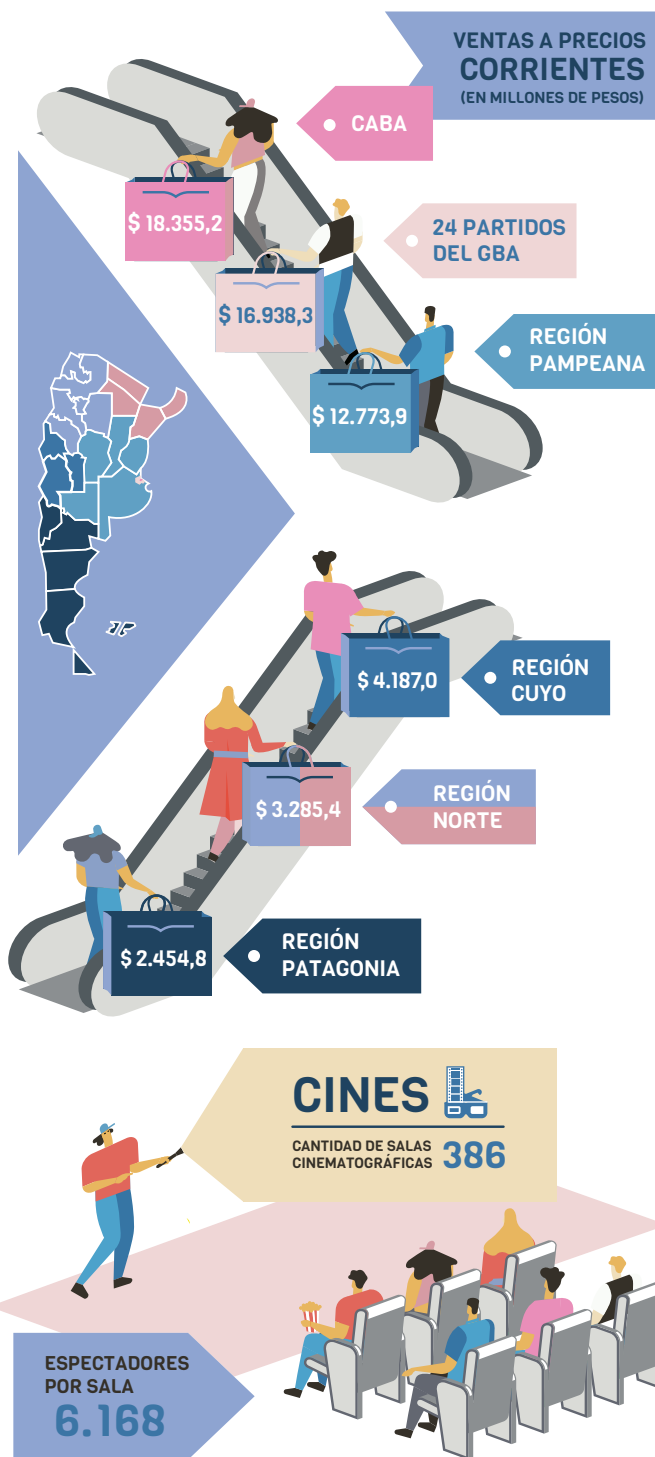
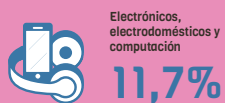
Encuesta nacional de centros de compras

Resumen ejecutivo

Junio de 2022



¿QUÉ CONSUMIMOS LOS ARGENTINOS EN EL SHOPPING?





Encuesta nacional de centros de compras

Junio de 2022

Ventas totales a precios corrientes y a precios constantes por jurisdicción

Las ventas totales a precios corrientes en junio de 2022 relevadas en la encuesta alcanzaron un total de 57.994,6 millones de pesos, lo que representa un incremento de 266,9% respecto al mismo mes del año anterior.

Las ventas totales a precios constantes de diciembre de 2016, en junio de 2022, alcanzaron un total de 6.765,8 millones de pesos, lo que representa un incremento de 114,2% respecto al mismo mes del año anterior.

Cuadro 1. Ventas totales a precios corrientes y a precios constantes por jurisdicción, en millones de pesos y variaciones porcentuales. Junio de 2022

Jurisdicción	Ventas totales		Variación porcentual respecto al mismo período del año anterior		Variación porcentual acumulada del año respecto a igual acumulado del año anterior	
	a precios corrientes	a precios constantes	a precios corrientes	a precios constantes	a precios corrientes	a precios constantes
	Millones de pesos				%	
Total	57.994,6	6.765,8	266,9	114,2	185,7	70,9
Gran Buenos Aires (¹)	35.293,5	4.023,4	319,9	141,2	234,8	95,8
Resto del país (²)	22.701,1	2.742,4	206,6	84,0	133,2	44,3

(¹) Incluye Ciudad Autónoma de Buenos Aires y 24 partidos del Gran Buenos Aires.

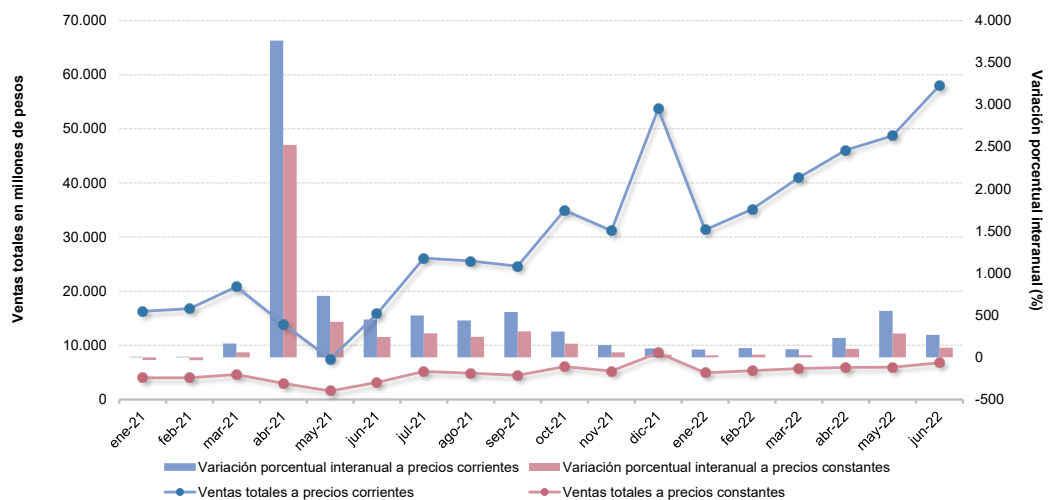
(²) Incluye las regiones Pampeana, Cuyo, Norte y Patagonia.

Nota: los totales por suma pueden no coincidir por redondeo en las cifras parciales.

Fuente: INDEC, Dirección Nacional de Estadísticas Económicas. Dirección de Estadísticas de Comercio y Servicios.

Gráfico 1.

Ventas totales a precios corrientes y a precios constantes, en millones de pesos y variaciones porcentuales. Enero 2021-junio 2022



Fuente: INDEC, Dirección Nacional de Estadísticas Económicas. Dirección de Estadísticas de Comercio y Servicios.

Ventas totales a precios corrientes por jurisdicción y rubros

Las ventas totales a precios corrientes en junio de 2022, para la Ciudad Autónoma de Buenos Aires, alcanzaron un total de 18.355,2 millones de pesos, lo que representa un incremento porcentual interanual de 318,1%. En los 24 partidos del Gran Buenos Aires, las ventas totales a precios corrientes fueron de 16.938,3 millones de pesos, lo que constituye un aumento de 321,9% con relación al mismo mes del año anterior. Por su parte, la Región Pampeana tuvo un total de ventas a precios corrientes de 12.773,9 millones de pesos, con un incremento de 280,2% respecto a junio de 2021. Las ventas a precios corrientes en la Región Cuyo alcanzaron los 4.187,0 millones de pesos, lo que representa una suba de 130,9% respecto a igual mes del año anterior. Por último, para las regiones Norte y Patagonia los valores fueron de 3.285,4 y 2.454,8 millones de pesos, con aumentos porcentuales de 134,4% y 196,2%, respectivamente.

Cuadro 2.1 Ventas totales a precios corrientes por jurisdicción y rubros, en miles de pesos. Junio de 2022

Rubros	Total	Ciudad Autónoma de Buenos Aires	24 partidos del Gran Buenos Aires	Región Pampeana (¹)	Región Cuyo (²)	Región Norte (³)	Región Patagonia (⁴)
Miles de pesos							
Total	57.994.552	18.355.160	16.938.290	12.773.931	4.186.986	3.285.409	2.454.775
Indumentaria, calzado y marroquinería	25.158.344	9.300.534	7.247.224	5.663.313	1.212.664	976.823	757.786
Ropa y accesorios deportivos	6.785.808	1.929.608	1.831.361	1.464.937	765.428	430.970	363.504
Amoblamientos, decoración y textiles para el hogar	2.500.526	554.167	537.704	662.714	302.444	330.842	112.656
Patio de comidas, alimentos y kioscos	7.724.866	2.011.407	2.501.814	1.720.600	605.156	477.500	408.389
Electrónicos, electrodomésticos y computación	6.795.576	1.829.173	2.398.791	1.417.275	562.704	265.020	322.613
Juguetería	461.903	148.625	144.885	111.840	14.029	15.750	26.774
Librería y papelería	568.086	175.626	154.580	166.166	23.344	19.902	28.467
Diversión y esparcimiento	2.633.149	506.221	993.030	508.290	210.204	226.934	188.469
Perfumería y farmacia	2.190.451	687.569	527.934	534.346	219.911	86.404	134.289
Otros	3.175.841	1.212.231	600.967	524.449	271.102	455.264	111.829

(¹) Incluye resto de la provincia de Buenos Aires, Córdoba, Entre Ríos, La Pampa y Santa Fe.

(²) Incluye Mendoza, San Juan y San Luis.

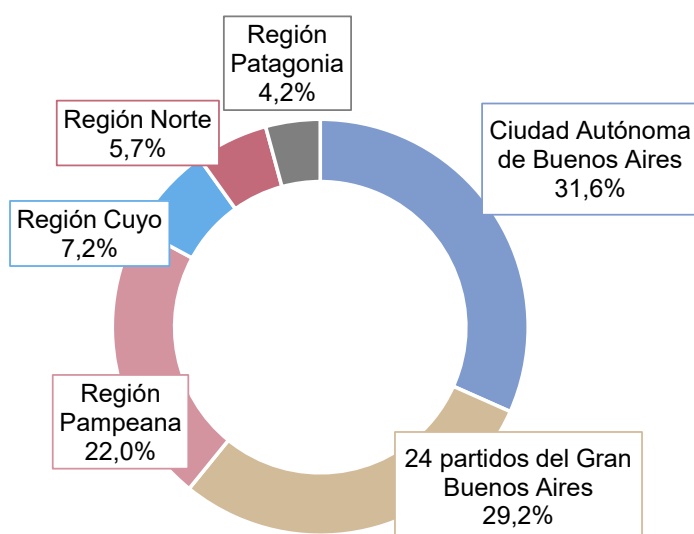
(³) Incluye Catamarca, Chaco, Corrientes, Formosa, Jujuy, La Rioja, Misiones, Salta, Santiago del Estero y Tucumán.

(⁴) Incluye Chubut, Neuquén, Río Negro, Santa Cruz y Tierra del Fuego.

Nota: los totales por suma pueden no coincidir por redondeo en las cifras parciales.

Fuente: INDEC, Dirección Nacional de Estadísticas Económicas. Dirección de Estadísticas de Comercio y Servicios.

Gráfico 2.1 Ventas totales a precios corrientes por jurisdicción, composición porcentual. Junio de 2022



Fuente: INDEC, Dirección Nacional de Estadísticas Económicas. Dirección de Estadísticas de Comercio y Servicios.

Las ventas totales a precios corrientes en junio de 2022, en comparación con las ventas del mismo mes del año anterior, reflejaron que los rubros con mayor incremento fueron: “Diversión y esparcimiento”, 1.347,2%; “Patio de comidas, alimentos y kioscos”, 366,1%; “Indumentaria, calzado y marroquinería”, 274,6%; y “Juguetería”, 271,5%.

Cuadro 2.2 Ventas totales a precios corrientes por jurisdicción y rubros, variación porcentual interanual. Junio de 2022

Rubros	Total	Ciudad Autónoma de Buenos Aires	24 partidos del Gran Buenos Aires	Región Pampeana	Región Cuyo	Región Norte	Región Patagonia
%							
Total	266,9	318,1	321,9	280,2	130,9	134,4	196,2
Indumentaria, calzado y marroquinería	274,6	320,7	312,0	273,3	123,7	134,3	179,6
Ropa y accesorios deportivos	180,6	235,1	185,3	222,2	114,3	93,9	117,9
Amoblamientos, decoración y textiles para el hogar	219,0	394,5	275,0	203,1	205,2	100,3	147,2
Patio de comidas, alimentos y kioscos	366,1	399,0	434,0	412,6	197,6	222,2	314,0
Electrónicos, electrodomésticos y computación	247,0	350,3	354,8	228,3	74,0	64,8	195,2
Juguetería	271,5	325,7	287,8	274,5	118,1	163,1	173,7
Librería y papelería	243,3	317,6	301,5	232,9	99,2	90,7	121,3
Diversión y esparcimiento	1.347,2	1.187,6	1.581,1	4.175,3	608,5	1.164,4	683,4
Perfumería y farmacia	203,6	249,3	209,8	234,6	109,8	111,2	175,3
Otros	194,2	228,6	255,3	246,9	99,8	113,9	166,6

Fuente: INDEC, Dirección Nacional de Estadísticas Económicas. Dirección de Estadísticas de Comercio y Servicios.

En junio de 2022, los rubros que lideraron las ventas a precios corrientes de los centros de compras fueron: “Indumentaria, calzado y marroquinería”, que representó el 43,4% del total, “Patio de comidas, alimentos y kioscos”, con un 13,3%; y los rubros “Electrónicos, electrodomésticos y computación” y “Ropa y accesorios deportivos”, ambos con un 11,7%.

Cuadro 2.3 Ventas totales a precios corrientes por jurisdicción y rubros, composición porcentual. Junio de 2022

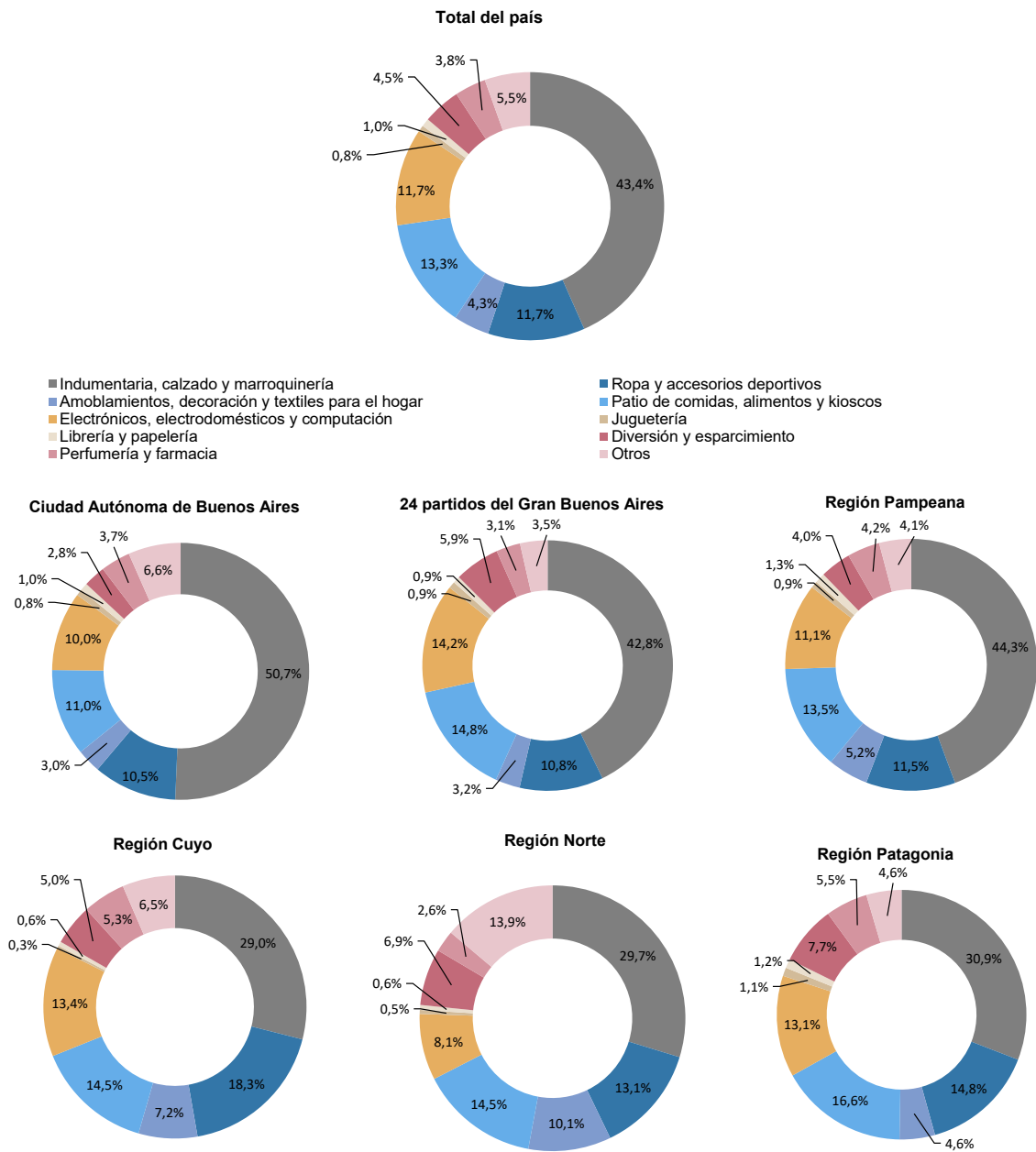
Rubros	Total	Ciudad Autónoma de Buenos Aires	24 partidos del Gran Buenos Aires	Región Pampeana	Región Cuyo	Región Norte	Región Patagonia
%							
Total	100,0	100,0	100,0	100,0	100,0	100,0	100,0
Indumentaria, calzado y marroquinería	43,4	50,7	42,8	44,3	29,0	29,7	30,9
Ropa y accesorios deportivos	11,7	10,5	10,8	11,5	18,3	13,1	14,8
Amoblamientos, decoración y textiles para el hogar	4,3	3,0	3,2	5,2	7,2	10,1	4,6
Patio de comidas, alimentos y kioscos	13,3	11,0	14,8	13,5	14,5	14,5	16,6
Electrónicos, electrodomésticos y computación	11,7	10,0	14,2	11,1	13,4	8,1	13,1
Juguetería	0,8	0,8	0,9	0,9	0,3	0,5	1,1
Librería y papelería	1,0	1,0	0,9	1,3	0,6	0,6	1,2
Diversión y esparcimiento	4,5	2,8	5,9	4,0	5,0	6,9	7,7
Perfumería y farmacia	3,8	3,7	3,1	4,2	5,3	2,6	5,5
Otros	5,5	6,6	3,5	4,1	6,5	13,9	4,6

Nota: los totales por suma pueden no coincidir por redondeo en las cifras parciales.

Fuente: INDEC, Dirección Nacional de Estadísticas Económicas. Dirección de Estadísticas de Comercio y Servicios.

Gráfico 2.2

Ventas totales a precios corrientes por jurisdicción y rubros, composición porcentual. Junio de 2022



Fuente: INDEC, Dirección Nacional de Estadísticas Económicas. Dirección de Estadísticas de Comercio y Servicios.

Centros de compras, locales, condición de actividad y tamaño

En junio de 2022, la encuesta se compone de un panel de 77 centros de compras, de los cuales 16 se encuentran ubicados en la Ciudad Autónoma de Buenos Aires; otros 18, en los 24 partidos del Gran Buenos Aires; 20, en la Región Pampeana; 8, en la Región Cuyo; 10, en la Región Norte; y 5, en la Región Patagonia.

En la Ciudad Autónoma de Buenos Aires, 11 de los 16 centros de compras tienen hasta 100 locales; los 5 restantes se componen de más de 100 locales. En los 24 partidos del Gran Buenos Aires, 13 centros de compras tienen 100 o menos locales y los 5 restantes más de 100 locales comerciales. La Región Pampeana se compone de 8 centros de compras con más de 100 locales y 12 con hasta 100 locales. En la Región Cuyo hay 2 centros de compras con más de 100 locales y de 6 centros de compras con hasta 100 locales. La Región Norte está conformada por 10 centros de compras de hasta 100 locales. Por último, la Región Patagonia tiene 1 centro de compras con más de 100 locales y 4 centros de compras con 100 o menos locales.

Cuadro 3. Centros de compras por jurisdicción y tamaño, en unidades. Junio de 2022

Tamaño	Total	Ciudad Autónoma de Buenos Aires	24 partidos del Gran Buenos Aires	Región Pampeana	Región Cuyo	Región Norte	Región Patagonia
Unidades							
Total	77	16	18	20	8	10	5
Más de 100 locales	21	5	5	8	2	-	1
Hasta 100 locales	56	11	13	12	6	10	4

Fuente: INDEC, Dirección Nacional de Estadísticas Económicas. Dirección de Estadísticas de Comercio y Servicios.

Para junio de 2022, los 77 centros de compras poseen 6.088 locales, de los cuales 77,8% está en actividad e informa ventas, el 1,2% correspondiente al rubro “Otros” se compone de estudios jurídicos, consultorios médicos u otras actividades diferentes a las de un local comercial; el 21,0% restante permanece inactivo por estar disponible para alquiler, hallarse en reforma u otros motivos de cierre provisorio.

Una situación similar se observa al analizar el área bruta locativa. De un total de 1.168.275 m², el 78,9% está en condición de activo con volumen de ventas disponible, mientras que el 1,2% corresponde a locales activos del rubro “Otros” y 20,0% está inactivo por destinarse a alquiler, estar en reforma u otros motivos.

Cuadro 4. Condición de actividad de los locales y su correspondiente área bruta locativa, en unidades y metros cuadrados. Junio de 2022

Locales y área bruta locativa	Todos los locales	Locales activos			Locales inactivos			
		Total	Con volumen de ventas disponible	Otros	Total	Disponible para alquilar	En reforma	Otros motivos
Locales, en unidades	6.088	4.812	4.737	75	1.276	660	28	588
Área bruta locativa, en m ²	1.168.275	935.077	921.498	13.579	233.198	96.288	3.843	133.067

Fuente: INDEC, Dirección Nacional de Estadísticas Económicas. Dirección de Estadísticas de Comercio y Servicios.

La cantidad total de locales que se encuentran activos con volumen de ventas disponible, para el total del país, alcanza los 4.737. Por su parte, la Ciudad Autónoma de Buenos Aires posee 1.100 locales; los 24 partidos del Gran Buenos Aires, 1.109; y la Región Pampeana, 1.353. Le siguen la Región Cuyo, con 477; la Región Norte, con 446; y, por último, la Región Patagonia, con 252 locales activos.

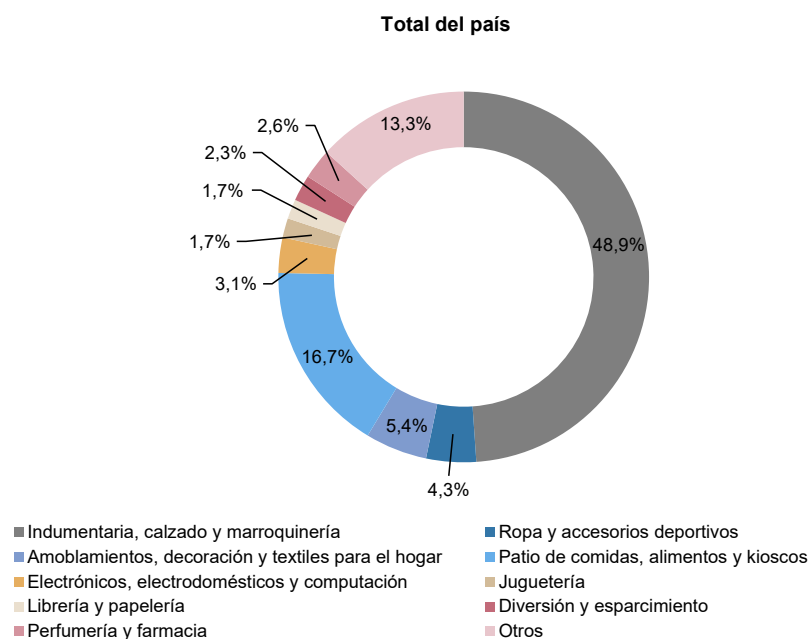
Cuadro 5.1 Locales activos con volumen de ventas por jurisdicción y rubros, en unidades. Junio de 2022

Rubros	Total	Ciudad Autónoma de Buenos Aires	24 partidos del Gran Buenos Aires	Región Pampeana	Región Cuyo	Región Norte	Región Patagonia
Total	4.737	1.100	1.109	1.353	477	446	252
Indumentaria, calzado y marroquinería	2.317	649	509	642	207	181	129
Ropa y accesorios deportivos	206	38	52	49	34	19	14
Amoblamientos, decoración y textiles para el hogar	256	38	80	93	16	18	11
Patio de comidas, alimentos y kioscos	790	166	206	212	93	68	45
Electrónicos, electrodomésticos y computación	146	23	48	41	9	15	10
Juguetería	80	17	23	24	7	4	5
Librería y papelería	81	20	17	28	7	5	4
Diversión y esparcimiento	108	17	26	34	9	15	7
Perfumería y farmacia	125	36	29	32	9	11	8
Otros	628	96	119	198	86	110	19

Fuente: INDEC, Dirección Nacional de Estadísticas Económicas. Dirección de Estadísticas de Comercio y Servicios.

Por su parte, los rubros con mayor participación en junio de 2022, para el total del país, son: “Indumentaria, calzado y marroquinería”, 48,9%; “Patio de comidas, alimentos y kioscos”, 16,7% y “Otros”, 13,3%.

Gráfico 3.1 Locales activos con volumen de ventas por rubros, composición porcentual. Junio de 2022



Fuente: INDEC, Dirección Nacional de Estadísticas Económicas. Dirección de Estadísticas de Comercio y Servicios.

El área bruta locativa de los locales activos con volumen de ventas, para el total del país, alcanza 921.498 m², de los cuales la Ciudad Autónoma de Buenos Aires tiene 191.801 m²; los 24 partidos del Gran Buenos Aires poseen 264.400 m²; la Región Pampeana tiene 218.195 m²; la Región Cuyo, 88.189 m²; la Región Norte, 72.687 m²; y, por último, la Región Patagonia, 86.226 m².

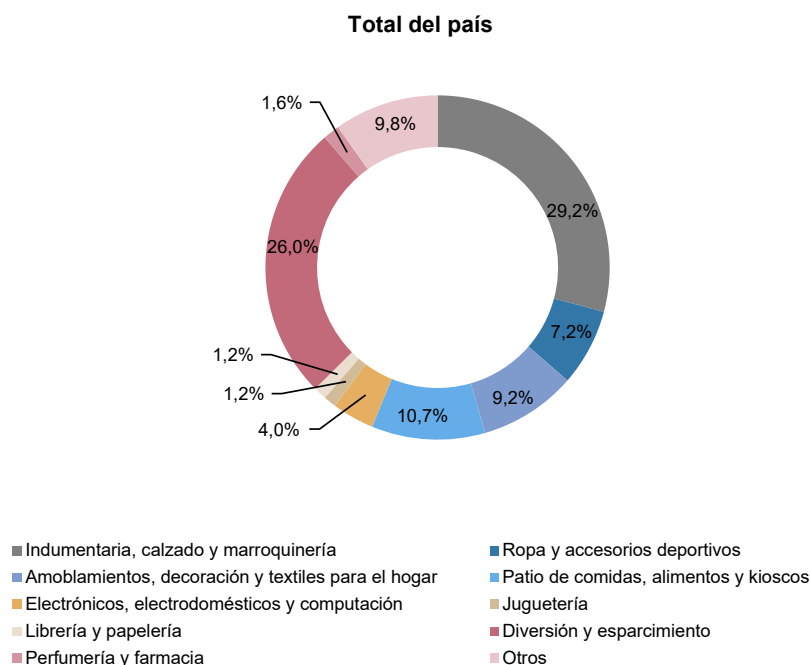
Cuadro 5.2 Área bruta locativa de locales activos con volumen de ventas por jurisdicción y rubros, en metros cuadrados. Junio de 2022

Rubros	Total	Ciudad	24 partidos	Región	Región	Región	Región
		Autónoma de Buenos Aires	del Gran Buenos Aires	Pampeana	Cuyo	Norte	Patagonia
m ²							
Total	921.498	191.801	264.400	218.195	88.189	72.687	86.226
Indumentaria, calzado y marroquinería	268.617	76.901	76.927	64.170	21.679	15.861	13.079
Ropa y accesorios deportivos	66.750	13.495	20.676	14.397	7.783	4.906	5.493
Amoblamiento, decoración y textiles para el hogar	84.321	8.884	32.422	20.473	6.919	14.376	1.247
Patio de comidas, alimentos y kioscos	98.275	22.859	25.952	24.991	12.576	7.092	4.805
Electrónicos, electrodomésticos y computación	36.508	5.788	14.466	8.796	2.810	2.752	1.896
Juguetería	10.933	2.274	3.312	3.187	1.030	447	683
Librería y papelería	11.279	2.884	3.010	3.576	628	517	664
Diversión y esparcimiento	239.967	35.920	62.640	52.299	18.580	16.797	53.731
Perfumería y farmacia	14.363	3.673	3.659	3.501	1.203	1.288	1.039
Otros	90.485	19.123	21.336	22.805	14.981	8.651	3.589

Fuente: INDEC, Dirección Nacional de Estadísticas Económicas. Dirección de Estadísticas de Comercio y Servicios.

En la composición por rubro del área bruta locativa, se observa que la mayor participación corresponde al rubro “Indumentaria, calzado y marroquinería”, 29,2%; seguido por “Diversión y esparcimiento”, 26,0%, “Patio de comidas, alimentos y kioscos”, 10,7%; y “Otros”, 9,8%.

Gráfico 3.2 Área bruta locativa de locales activos con volumen de ventas por rubros, composición porcentual. Junio de 2022



Fuente: INDEC, Dirección Nacional de Estadísticas Económicas. Dirección de Estadísticas de Comercio y Servicios.

Se presentan dos tipos de relaciones que aportan información adicional: la primera comprende las ventas promedio a precios corrientes por local activo con volumen de venta disponible; la segunda, las ventas promedio a precios corrientes por metro cuadrado.

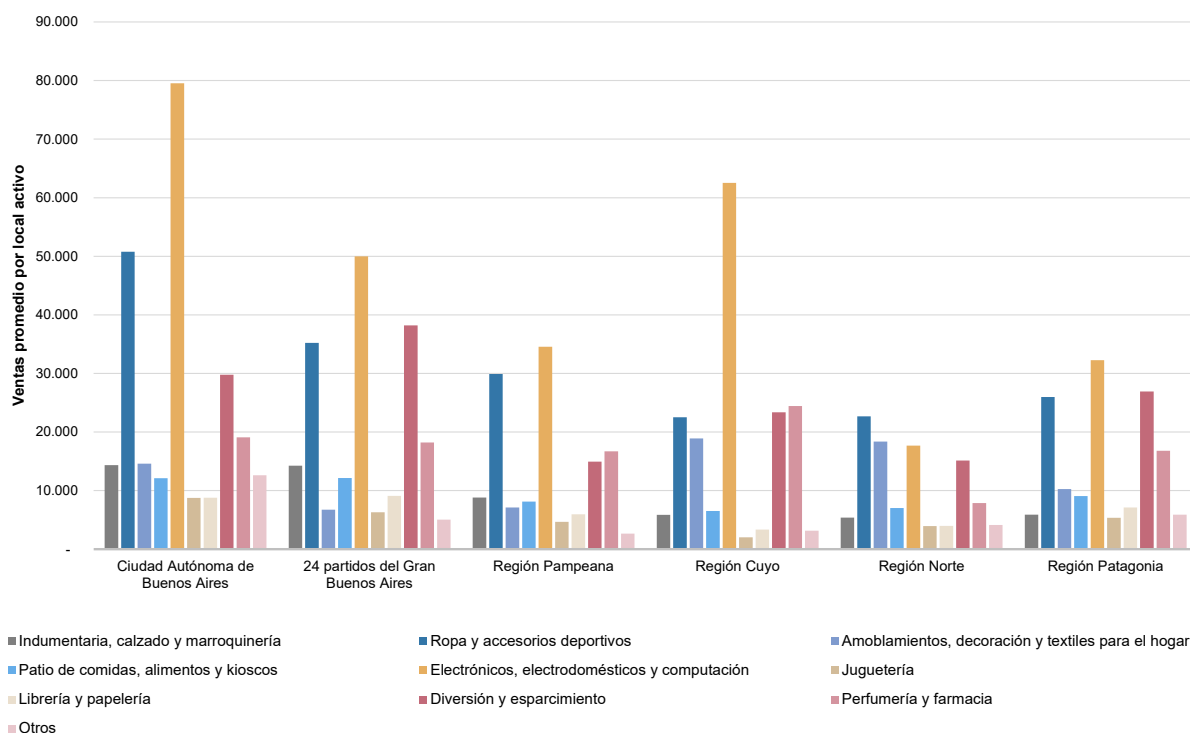
Las ventas promedio por local activo a precios corrientes para el total del país ascendieron a 12.243 miles de pesos en junio de 2022. En la Ciudad Autónoma de Buenos Aires las ventas promedio por local activo fueron de 16.687 miles de pesos; en los 24 partidos del Gran Buenos Aires, ascendieron a 15.273 miles de pesos; la Región Pampeana tuvo ventas promedio de 9.441 miles de pesos por local en el mes bajo análisis; la Región Cuyo, 8.778 miles de pesos; la Región Norte, 7.366 miles de pesos; y la Región Patagonia, 9.741 miles de pesos.

Cuadro 6.1 Ventas promedio a precios corrientes por local activo con volumen de ventas por jurisdicción y rubros, en miles de pesos. Junio de 2022

Rubros	Total	Ciudad Autónoma de Buenos Aires	24 partidos del Gran Buenos Aires	Región Pampeana	Región Cuyo	Región Norte	Región Patagonia
Miles de pesos							
Total	12.243	16.687	15.273	9.441	8.778	7.366	9.741
Indumentaria, calzado y marroquinería	10.858	14.331	14.238	8.821	5.858	5.397	5.874
Ropa y accesorios deportivos	32.941	50.779	35.218	29.897	22.513	22.683	25.965
Amoblamientos, decoración y textiles para el hogar	9.768	14.583	6.721	7.126	18.903	18.380	10.241
Patio de comidas, alimentos y kioscos	9.778	12.117	12.145	8.116	6.507	7.022	9.075
Electrónicos, electrodomésticos y computación	46.545	79.529	49.975	34.568	62.523	17.668	32.261
Juguetería	5.774	8.743	6.299	4.660	2.004	3.937	5.355
Librería y papelería	7.013	8.781	9.093	5.935	3.335	3.980	7.117
Diversión y esparcimiento	24.381	29.778	38.193	14.950	23.356	15.129	26.924
Perfumería y farmacia	17.524	19.099	18.205	16.698	24.435	7.855	16.786
Otros	5.057	12.627	5.050	2.649	3.152	4.139	5.886

Fuente: INDEC, Dirección Nacional de Estadísticas Económicas. Dirección de Estadísticas de Comercio y Servicios.

Gráfico 4.1 Ventas promedio a precios corrientes por local activo con volumen de ventas por jurisdicción y rubros, en miles de pesos. Junio de 2022



Fuente: INDEC, Dirección Nacional de Estadísticas Económicas. Dirección de Estadísticas de Comercio y Servicios.

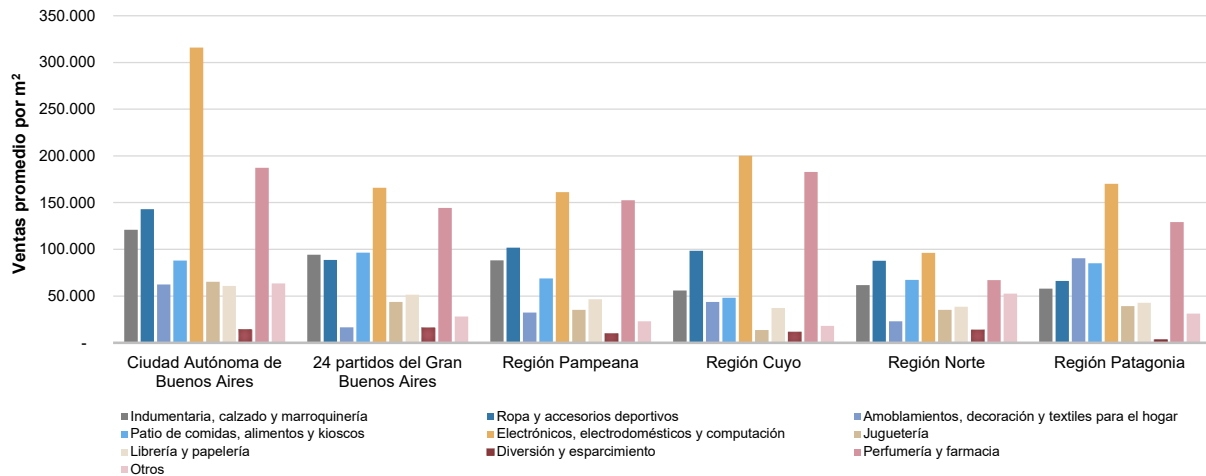
Asimismo, en junio de 2022, las ventas promedio a precios corrientes por m^2 para el total del país fueron de 62.935 pesos. La Ciudad Autónoma de Buenos Aires tuvo ventas promedio por m^2 de 95.699 pesos; los 24 partidos del Gran Buenos Aires, 64.063 pesos por m^2 ; en la Región Pampeana las ventas promedio por m^2 ascendieron a 58.544 pesos; la Región Cuyo tuvo 47.477 pesos por m^2 ; la Región Norte, 45.199 pesos por m^2 ; y la Región Patagonia, 28.469 pesos por m^2 de ventas promedio a precios corrientes.

Cuadro 6.2 Ventas promedio a precios corrientes por metro cuadrado de locales activos con volumen de ventas según jurisdicción y rubros, en pesos. Junio de 2022

Rubros	Total	Ciudad Autónoma de Buenos Aires	24 partidos del Gran Buenos Aires	Región Pampeana	Región Cuyo	Región Norte	Región Patagonia
Total	62.935	95.699	64.063	58.544	47.477	45.199	28.469
Indumentaria, calzado y marroquinería	93.659	120.942	94.209	88.255	55.937	61.586	57.939
Ropa y accesorios deportivos	101.660	142.987	88.574	101.753	98.346	87.845	66.176
Amoblamientos, decoración y textiles para el hogar	29.655	62.378	16.585	32.370	43.712	23.013	90.341
Patio de comidas, alimentos y kioscos	78.605	87.992	96.402	68.849	48.120	67.329	84.992
Electrónicos, electrodomésticos y computación	186.139	316.028	165.823	161.127	200.251	96.301	170.155
Juguetería	42.249	65.358	43.746	35.093	13.620	35.235	39.201
Librería y papelería	50.367	60.897	51.356	46.467	37.172	38.496	42.872
Diversión y esparcimiento	10.973	14.093	15.853	9.719	11.313	13.510	3.508
Perfumería y farmacia	152.507	187.195	144.284	152.627	182.802	67.084	129.248
Otros	35.098	63.391	28.167	22.997	18.096	52.626	31.159

Fuente: INDEC, Dirección Nacional de Estadísticas Económicas. Dirección de Estadísticas de Comercio y Servicios.

Gráfico 4.2 Ventas promedio a precios corrientes por metro cuadrado de locales activos con volumen de ventas según jurisdicción y rubros, en pesos. Junio de 2022



Fuente: INDEC, Dirección Nacional de Estadísticas Económicas. Dirección de Estadísticas de Comercio y Servicios.

Salas cinematográficas

La concurrencia a las 386 salas cinematográficas en junio de 2022 fue de 2.380.929 espectadores, mientras que el promedio por sala fue de 6.168 personas.

En la Ciudad Autónoma de Buenos Aires, la cantidad de salas es de 67 y los espectadores sumaron 393.535, con una cantidad promedio de 5.874 personas por sala para junio de 2022; en los 24 partidos del Gran Buenos Aires, hay 131 salas, los espectadores fueron 952.570 y el promedio de personas por sala fue 7.272; la Región Pampeana tiene 96 salas cinematográficas, concurrieron 591.317 espectadores y el promedio de espectadores fue de 6.160; la Región Cuyo posee 40 salas y concurrieron 169.419 espectadores, lo cual da un promedio de 4.235 espectadores por sala; en la Región Norte la cantidad de salas asciende a 35, con un total de 158.647 espectadores y un promedio de espectadores por sala de 4.533; por último, en la Región Patagonia, la cantidad de salas es de 17 y los espectadores sumaron 115.441, con una cantidad promedio de 6.791 espectadores por sala.

Cuadro 7. Salas cinematográficas, espectadores y espectadores por sala según jurisdicción, en unidades. Junio de 2022

Salas cinematográficas y espectadores	Total	Ciudad Autónoma de Buenos Aires	24 partidos del Gran Buenos Aires	Región Pampeana	Región Cuyo	Región Norte	Región Patagonia
Cantidad de salas cinematográficas, en unidades	386	67	131	96	40	35	17
Cantidad de espectadores	2.380.929	393.535	952.570	591.317	169.419	158.647	115.441
Espectadores por sala	6.168	5.874	7.272	6.160	4.235	4.533	6.791

Fuente: INDEC, Dirección Nacional de Estadísticas Económicas. Dirección de Estadísticas de Comercio y Servicios.

Personal ocupado e ingresos de las administraciones de los centros de compras

Para junio de 2022, los ingresos totales obtenidos por las administraciones de los centros de compras sumaron 3.302,7 millones de pesos y el personal que pertenece a las administraciones de los centros de compras fue de 1.593 personas ocupadas.

Cuadro 8. Personal ocupado e ingresos de las administraciones de los centros de compras por jurisdicción, en miles de pesos. Junio de 2022

Personal ocupado e ingresos de las administraciones	Total	Ciudad Autónoma de Buenos Aires	24 partidos del Gran Buenos Aires	Región Pampeana	Región Cuyo	Región Norte	Región Patagonia
Personal ocupado (¹)	1.593	491	434	443	103	58	64
Ingresos, en miles de pesos	3.302.706	879.543	1.144.676	803.333	204.535	155.288	115.331

(¹) Comprende exclusivamente al personal que pertenece a las administraciones de los centros de compras, no así el de los locales de ventas.

Fuente: INDEC, Dirección Nacional de Estadísticas Económicas. Dirección de Estadísticas de Comercio y Servicios.

Índice de ventas totales a precios corrientes, a precios constantes e Índice de precios implícitos

El Índice de ventas totales a precios corrientes aumentó 266,9% en junio de 2022 respecto a junio de 2021. Por su parte, el Índice de ventas totales a precios constantes ascendió 114,2% respecto al mismo mes del año anterior.

Cuadro 9.1 Índice de ventas totales a precios corrientes y a precios constantes, base año 2017=100, en números índice y variación porcentual. Enero 2021-junio 2022

Período		Índice ventas totales a precios corrientes	Variación porcentual respecto al mismo mes del año anterior	Índice ventas totales a precios constantes	Variación porcentual respecto al mismo mes del año anterior
		Números índice	%	Números índice	%
2021*	Enero	199,8	7,5	53,9	-31,5
	Febrero	206,1	6,3	53,9	-33,0
	Marzo	255,7	163,3	61,8	59,9
	Abril	171,1	3.762,9	39,8	2.522,8
	Mayo	91,7	729,3	20,9	421,4
	Junio	194,1	448,9	42,5	241,5
	Julio	320,9	496,6	69,7	285,9
	Agosto	314,1	437,9	65,4	245,1
	Septiembre	302,5	539,4	60,2	307,2
	Octubre	429,4	306,3	81,5	161,0
	Noviembre	382,9	145,5	70,4	58,4
	Diciembre	659,4	104,7	116,1	29,9
2022*	Enero	384,9	92,7	66,3	23,2
	Febrero	431,5	109,4	71,7	33,0
	Marzo	503,2	96,8	77,0	24,6
	Abril	565,7	230,6	79,7	100,2
	Mayo	598,1	552,1	80,3	284,0
	Junio	712,2	266,9	91,1	114,2

Fuente: INDEC, Dirección Nacional de Estadísticas Económicas. Dirección de Estadísticas de Comercio y Servicios.

El Índice de precios implícitos para junio de 2022 mostró una variación porcentual de 71,2% respecto al mismo mes del año anterior, y un aumento de 5,0% respecto al mes anterior.

Cuadro 9.2 Índice de precios implícitos, base año 2017=100, en números índice y variación porcentual. Enero 2021-junio 2022

Período	Índice de precios implícitos	Variación porcentual		
		respecto al mismo mes del año anterior	respecto al mes anterior	
	Números índice	%		
2021*	Enero	370,8	56,9	2,9
	Febrero	382,4	58,8	3,1
	Marzo	414,0	64,6	8,3
	Abril	430,0	47,3	3,9
	Mayo	438,6	59,1	2,0
	Junio	456,5	60,7	4,1
	Julio	460,3	54,6	0,8
	Agosto	480,5	55,9	4,4
	Septiembre	502,8	57,0	4,6
	Octubre	526,7	55,6	4,7
	Noviembre	543,7	55,0	3,2
	Diciembre	568,0	57,6	4,5
2022*	Enero	580,1	56,4	2,1
	Febrero	601,7	57,4	3,7
	Marzo	653,8	57,9	8,6
	Abril	710,1	65,1	8,6
	Mayo	744,8	69,8	4,9
	Junio	781,8	71,2	5,0

Nota: el Índice de precios implícitos de las ventas totales en los centros de compras es un índice tipo Paasche, es decir, miden una canasta de bienes de ponderaciones móviles. En consecuencia, cuando se realizan comparaciones respecto a un período distinto de la base (año 2017=100), la variación de precios resultante se verá afectada por los cambios en la composición de la canasta de bienes considerada en cada período. Por lo tanto, las variaciones que se presentan en este cuadro son aproximadas y no pueden compararse con las de un índice de precios tipo Laspeyres.

Fuente: INDEC, Dirección Nacional de Estadísticas Económicas. Dirección de Estadísticas de Comercio y Servicios.

Enlace a más detalles

Pueden consultarse las series de la Encuesta Nacional de Centros de Compras desde enero de 2017 hasta el período de referencia del presente informe en los cuadros estadísticos que se encuentran en formato digital, disponibles en:

https://www.indec.gob.ar/ftp/cuadros/economia/sh_compras_08_22.xls

Índice de cuadros estadísticos

Cuadro 1. Ventas totales, Gran Buenos Aires y resto del país a precios corrientes y a precios constantes, en millones de pesos y variaciones porcentuales

Cuadro 2. Ventas totales a precios corrientes por jurisdicción y rubros, en miles de pesos

Cuadro 3. Locales activos con volumen de ventas por jurisdicción y rubros, en unidades

Cuadro 4. Área bruta locativa de locales activos con volumen de ventas por jurisdicción y rubros, en metros cuadrados

Cuadro 5. Salas cinematográficas, espectadores y espectadores por sala según jurisdicción, en unidades

Cuadro 6. Índice de ventas totales a precios corrientes y a precios constantes e índice de precios implícitos, base año 2017=100, en números índice y variación porcentual

Aspectos metodológicos

La Encuesta Nacional de Centros de Compras tiene como principal objetivo medir la evolución mensual de las ventas en los centros de compras, con el fin de exhibir las características de este sector de actividad económica y proveer información estadística continua para el análisis de coyuntura.

Su forma de colecta es mensual en formato digital. Las ventas por rubro y jurisdicción que se relevan corresponden a las ventas realizadas durante el mes calendario de referencia, y están valuadas al precio de venta en los locales comerciales; se incluye el impuesto al valor agregado (IVA), no así los cargos o intereses por financiación.

Los deflatores que se utilizan en el cálculo de las ventas a precios constantes para el Gran Buenos Aires y resto del país son elaborados a partir de distintas desagregaciones del Índice de precios al consumidor (IPC nacional). Su descripción, según el Clasificador del Consumo Individual por Finalidad 1999 (COICOP, por sus siglas en inglés), y adaptada en el COICOP Argentina (2019), es:

Rubro	Código COICOP	Descripción
Indumentaria, calzado y marroquinería	División 03	Prendas de vestir y calzado
Ropa y accesorios deportivos	División 03	Prendas de vestir y calzado
Amoblamientos, decoración y textiles para el hogar	Grupos 05.1, 05.2, 05.4	Muebles, accesorios, alfombras y otros materiales para pisos; Artículos textiles para el hogar; Vajilla, utensilios, loza, cristalería y otros artículos para el hogar
Patio de comidas, alimentos y kioscos	Grupo 11.1	Restaurantes y comidas fuera del hogar
Electrónicos, electrodomésticos y computación	Grupos 05.3, 09.1	Artefactos para el hogar; Equipos audiovisuales, fotográficos y de procesamiento de la información
Juguetería	Clase 09.3.1	Juegos, juguetes y hobbies
Librería y papelería	Grupo 09.5	Periódicos, diarios, revistas, libros y artículos de papelería
Diversión y esparcimiento	Grupo 09.4	Servicios recreativos y culturales
Perfumería y farmacia	Grupo 06.1, Clase 12.1.3	Productos medicinales, artefactos y equipos para la salud; Otros aparatos, artículos y productos para la atención personal
Otros	División 00	Nivel general

La metodología completa de la Encuesta Nacional de Centros de Compras se encuentra disponible en: https://www.indec.gob.ar/ftp/cuadros/economia/metodologia Centros_compras.pdf