



Economía

ISSN 2545-6636



Informes Técnicos vol. 1 n° 28

Industria manufacturera vol. 1 n° 4

Estimador Mensual Industrial
Enero de 2017

Responsabilidad intelectual: Lic. Carolina Andrea Plat,
Mag. Laura Nasatsky

Responsabilidad editorial: Lic. Jorge Todesca, Mag. Fernando Cerro

Directora de la publicación: Mag. Silvina Viazzi

Coordinación de diseño y producción gráfica: Lic. Marcelo Costanzo

PERMITIDA LA REPRODUCCIÓN PARCIAL CON MENCIÓN DE LA FUENTE

Buenos Aires, febrero de 2017

PUBLICACIONES DEL INDEC

Las publicaciones editadas por el Instituto Nacional de Estadística y Censos pueden ser consultadas en el sitio web indec.gov.ar y en el Centro Estadístico de Servicios, ubicado en Av. Presidente Julio A. Roca 609 C1067ABB, Ciudad Autónoma de Buenos Aires, Argentina. El horario de atención al público es de 9:30 a 16:00.

También pueden solicitarse a los teléfonos (54-11) 4349-9652/54/62

Correo electrónico: ces@indec.mecon.gov.ar

Sitio web: www.indec.gov.ar

Twitter: @INDECArentina

Calendario anual anticipado de informes: www.indec.gov.ar/calendario.asp

Signos convencionales:

- * Dato provisorio
- Dato igual a cero
- Dato ínfimo, menos de la mitad del último dígito mostrado
- ... Dato no disponible a la fecha de presentación de los resultados
- e Dato estimado
- /// Dato que no corresponde presentar debido a la naturaleza de las cosas o del cálculo.

Índice

Pág

Gráficos

Gráfico 1. EMI. Variaciones porcentuales respecto a igual mes del año anterior 3

Cuadros

Cuadro 1. Estimador Mensual Industrial. Variaciones porcentuales 3

Cuadro 2. Industria alimenticia y Productos del tabaco. Variaciones porcentuales de la industria alimenticia y la industria del tabaco. Enero de 2017 4

Cuadro 3. Industria textil. Variaciones porcentuales de la industria textil. Enero de 2017 4

Cuadro 4. Industria del Papel y cartón y de la Edición e impresión. Variaciones porcentuales de la industria del papel y cartón y de la industria de la edición e impresión. Enero de 2017 5

Cuadro 5. Refinación del petróleo. Variaciones porcentuales de la industria de refinación del petróleo. Enero de 2017 5

Cuadro 6. Sustancias y productos químicos y Productos de caucho y plástico. Variaciones porcentuales de la industria química, de caucho y plástico. Enero de 2017 5

Cuadro 7. Productos minerales no metálicos e Industrias metálicas básicas. Variaciones porcentuales de las industrias metálicas básicas y de los minerales no metálicos. Enero de 2017 6

Cuadro 8. Industria automotriz y Resto de la industria metalmeccánica. Variaciones porcentuales de la industria automotriz y resto de la industria metalmeccánica. Enero de 2017 6

Análisis sectorial. Enero de 2017 7

Situación y expectativas del sector industrial. Información cualitativa 8

Características de los indicadores 11

Buenos Aires, 23 de febrero de 2017

Estimador Mensual Industrial

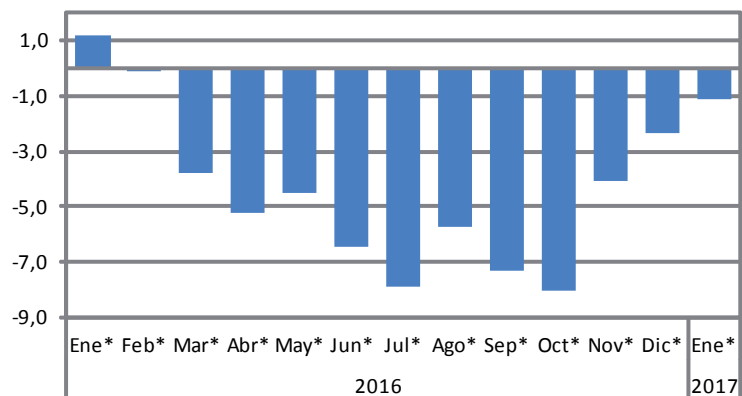
Enero de 2017

De acuerdo con datos del Estimador Mensual Industrial (EMI), la actividad industrial de enero de 2017 presenta una caída de 1,1% con respecto al mismo mes del año 2016.

Cuadro 1. Estimador Mensual Industrial. Variaciones porcentuales

		Respecto a igual mes del año anterior	Acumulado anual respecto a igual período del año anterior
2016	Enero*	1,2	1,2
	Febrero*	- 0,1	0,5
	Marzo*	- 3,8	- 1,0
	Abril*	- 5,2	- 2,1
	Mayo*	- 4,5	- 2,6
	Junio*	- 6,4	- 3,3
	Julio*	- 7,9	- 4,0
	Agosto*	- 5,7	- 4,2
	Septiembre*	- 7,3	- 4,6
	Octubre*	- 8,0	- 4,9
	Noviembre*	- 4,1	- 4,9
	Diciembre*	- 2,3	- 4,6
2017	Enero*	- 1,1	- 1,1

Gráfico 1. EMI. Variaciones porcentuales respecto a igual mes del año anterior



Con referencia a la encuesta cualitativa industrial, que mide expectativas de las firmas, se consultó acerca de las previsiones que tienen para el período febrero - abril de 2017 respecto al período febrero-abril de 2016. Los principales resultados son los siguientes:

- respecto a la demanda interna, 52,2% anticipa un ritmo estable durante el período febrero-abril de 2017, 30,7% anticipa una suba y 17,1% de las empresas prevé una disminución;
- entre las firmas exportadoras, 56,5% de las empresas consultadas estima un ritmo estable en sus exportaciones totales durante el período febrero-abril de 2017, 26,7% prevé una suba en sus ventas al exterior y 16,8% opina que disminuirán;
- en relación a las exportaciones realizadas exclusivamente a países del MERCOSUR, 60,7% no espera cambios, 23,6% anticipa una suba y 15,7% vislumbra una disminución;
- el 67,4% de las firmas anticipa un ritmo estable en sus importaciones totales de insumos durante el período febrero-abril de 2017 respecto al período febrero-abril de 2016, 18,6% vislumbra un crecimiento y 14,0% prevé una baja;
- consultados especialmente respecto a las importaciones de insumos de países del MERCOSUR, 71,0% no prevé modificaciones para el período febrero-abril de 2017 respecto al período febrero-abril de 2016, 16,1% prevé una suba y 12,9% opina que disminuirán;
- el 61,7% de las empresas no espera cambios en los stocks de productos terminados, 22,0% vislumbra una baja y 16,3% espera un aumento;
- el 75,9% de las firmas no indica cambios en la dotación de personal durante el período febrero-abril de 2017 respecto al período febrero-abril de 2016, 12,8% vislumbra una disminución y 11,3% anticipa una suba;
- respecto a la cantidad de horas trabajadas del personal afectado al proceso productivo, 71,6% de las empresas anticipa un ritmo estable, 15,6% vislumbra una caída y 12,8% prevé un aumento;
- el 56,0% de las empresas no advierte cambios en la utilización de la capacidad instalada para el período febrero-abril de 2017, 27,0% anticipa una suba y 17,0% anticipa una baja.

Rubros manufactureros

Cuadro 2. Industria alimenticia y Productos del tabaco.

Variaciones porcentuales de la industria alimenticia y la industria del tabaco. Enero de 2017

Bloques y rubros	Respecto a igual mes del año anterior*
<i>Industria alimenticia</i>	
Total del bloque	- 1,4
Carnes rojas	9,4
Carnes blancas	11,4
Lácteos	- 12,7
Molienda de cereales y oleaginosas	- 13,9
Azúcar y productos de confitería	- 15,6
Yerba mate y té	9,6
Bebidas	- 4,0
<i>Industria del tabaco</i>	
Total del bloque	- 4,2
Cigarrillos	- 4,2

Cuadro 3. Industria textil.

Variaciones porcentuales de la industria textil. Enero de 2017

Bloques y rubros	Respecto a igual mes del año anterior*
<i>Industria textil</i>	
Total del bloque	- 11,1
Hilados de algodón	- 28,0
Tejidos	- 6,7

Cuadro 4. Industria del Papel y cartón y de la Edición e impresión.**Variaciones porcentuales de la industria del papel y cartón y de la industria de la edición e impresión. Enero de 2017**

Bloques y rubros	Respecto a igual mes del año anterior*
<i>Papel y cartón</i>	
Total del bloque	- 8,9
Papel y cartón	- 8,9
<i>Edición e impresión</i>	
Total del bloque	- 7,3
Productos de editoriales e imprentas	- 7,3

Cuadro 5. Refinación del petróleo.**Variaciones porcentuales de la industria de refinación del petróleo. Enero de 2017**

Bloques y rubros	Respecto a igual mes del año anterior*
<i>Refinación del petróleo</i>	
Total del bloque	- 0,1
Petróleo procesado	- 0,1

Cuadro 6. Sustancias y productos químicos y Productos de caucho y plástico.**Variaciones porcentuales de la industria química, de caucho y plástico. Enero de 2017**

Bloques y rubros	Respecto a igual mes del año anterior*
<i>Sustancias y productos químicos</i>	
Total del bloque	0,4
Gases industriales	- 4,6
Productos químicos básicos	5,9
Agroquímicos	1,1
Materias primas plásticas y caucho sintético	- 1,7
Detergentes, jabones y productos personales	6,9
Productos farmacéuticos	- 4,3
Fibras sintéticas y artificiales	- 29,7
<i>Productos de caucho y plástico</i>	
Total del bloque	- 2,1
Neumáticos	1,4
Manufacturas de plástico	- 2,7

Cuadro 7. Productos minerales no metálicos e Industrias metálicas básicas.
Variaciones porcentuales de las industrias metálicas básicas y de los minerales no metálicos.
Enero de 2017

Bloques y rubros	Respecto a igual mes del año anterior*
<i>Productos minerales no metálicos</i>	
Total del bloque	- 6,4
Vidrio	- 16,9
Cemento	- 1,6
Otros materiales de construcción	- 5,6
<i>Industrias metálicas básicas</i>	
Total del bloque	- 9,5
Acero crudo	- 11,6
Aluminio primario	- 2,5

Cuadro 8. Industria automotriz y Resto de la industria metalmeccánica.
Variaciones porcentuales de la industria automotriz y resto de la industria metalmeccánica.
Enero de 2017

Bloques y rubros	Respecto a igual mes del año anterior*
<i>Industria automotriz</i>	
Total del bloque	71,1
Automotores	71,1
<i>Resto de la industria metalmeccánica</i>	
Total del bloque	- 1,0
Metalmeccánica excluida industria automotriz	- 1,0

Análisis sectorial. Enero de 2017

Los resultados de la coyuntura industrial de los meses de enero y febrero de cada año, dada la variabilidad del período de vacaciones y de las paradas técnicas programadas por los establecimientos industriales, sería conveniente que sean analizados tomando el **primer bimestre** en su conjunto.

En el mes de enero de 2017 el EMI presenta una disminución de 1,1% con respecto al mismo mes del año anterior. Para esta comparación se registran incrementos en la industria automotriz (71,1%) y en la elaboración de sustancias y productos químicos (0,4%), mientras que presentan caídas la industria textil (-11,1%), las industrias metálicas básicas (-9,5%), el bloque de papel y cartón (-8,9%), la edición e impresión (-7,3%), los productos minerales no metálicos (-6,4%), la industria del tabaco (-4,2%), los productos de caucho y plástico (-2,1%), la industria alimenticia (-1,4%), la metalmecánica excluida la industria automotriz (-1,0%) y la refinación del petróleo (-0,1%).

La **industria alimenticia** presenta en el mes de enero de 2017 una reducción de 1,4% en comparación con el mismo mes del año anterior. Para esta comparación, los rubros que presentan bajas son la elaboración de azúcar y productos de confitería (-15,6%), la molienda de cereales y oleaginosas (-13,9%), los productos lácteos (-12,7%) y las bebidas (-4%). Por otro lado, en el mes de enero de 2017 respecto a igual mes del año anterior, los rubros que registran crecimientos son las carnes rojas y blancas con incrementos del 9,4% y 11,4%, respectivamente, y la elaboración de yerba mate y té con una suba de 9,6%.

La **molienda de cereales y oleaginosas** registra en el mes de enero de 2017 una disminución de 13,9% con respecto al mismo mes del año anterior. El menor nivel de actividad en el primer mes del año se origina en el complejo sojero. En efecto, la producción de aceite y subproductos de soja en dicho mes presenta una caída de 26% con respecto al nivel alcanzado en el primer mes de 2016. Por otra parte, la elaboración de aceite y subproductos de girasol observa una suba de 53% para la misma comparación.

La elaboración de **productos lácteos** registra una disminución de 12,7% en enero de 2017 respecto de enero de 2016. Cabe recordar que en el mes de diciembre pasado se registraron importantes lluvias que provocaron el anegamiento de campos en el sur de Córdoba, sur de Santa Fe y norte de Buenos Aires, perjudicando el crecimiento del pasto. Esta situación ha comprometido el alimento para los próximos meses. Este fenómeno climático ha generado una reducción en la actividad de los tambos y, en consecuencia, un menor nivel de industrialización de la leche.

El bloque de **sustancias y productos químicos** registra un aumento de 0,4% en enero de 2017 respecto a igual mes del año anterior. Esta suba se explica por los crecimientos registrados en el rubro detergentes, jabones y productos personales (6,9%), en el rubro químicos básicos (5,9%) y en los agroquímicos (1,1%), y por las caídas interanuales en la producción de materias primas plásticas y caucho (-1,7%), productos farmacéuticos (-4,3%), gases industriales (-4,6%) y fibras sintéticas y artificiales (-29,7%).

El bloque de productos **minerales no metálicos** registra en el mes de enero de 2017 una caída de 6,4% en com-

paración con el mismo mes del año anterior. La mayor caída se observa en la elaboración de **vidrio** con una baja de 16,9%. Según fuentes del sector, esta evolución responde a la retracción de la demanda interna junto con la escasa participación de los productos en el exterior. Asimismo, en el primer mes del año se realizaron paradas de hornos para su acondicionamiento.

Las producciones de **cemento** y de **otros materiales de construcción** registran en el mes de enero de 2017 caídas de 1,6% y de 5,6% con respecto al primer mes de 2016. El comportamiento de estos rubros en el primer mes del año se vincula con la actividad de la construcción. En efecto, según datos del Indicador Sintético de la Actividad de la Construcción (ISAC), se registra una baja de 2,4% en el nivel de actividad de este sector en el mes de enero de 2017 respecto del primer mes del año anterior.

Según datos del ISAC, en enero de 2017 respecto del mismo mes del año anterior, distintos productos minerales no metálicos destinados a la actividad de la construcción muestran bajas en el consumo interno como ladrillos huecos (-13,4%) y placas de yeso (-3,2%).

Las **industrias metálicas básicas** registran en el mes de enero de 2017 una caída de 9,5% con respecto al primer mes de 2016.

La producción de **acero crudo** muestra en el mes de enero de 2017 una reducción de 11,6% en comparación con el mismo período de 2016.

Según datos de la Cámara Argentina del Acero, la producción de laminados terminados en caliente registró en enero de 2017 una baja de 14,1% respecto de igual período del año anterior. En el primer mes de 2017, este desempeño se vincula principalmente con la menor elaboración de laminados planos que registraron una caída de 19,5% en comparación con el primer mes de 2016. En tanto, la fabricación de productos no planos disminuyó 4,1% en enero de 2017 respecto de igual mes del año anterior.

Según información del Indicador Sintético de la Actividad de la Construcción (ISAC), en el caso de los laminados no planos, se computó una caída en el consumo interno de hierro redondo para hormigón de 6,8% en enero de 2017 respecto del primer mes de 2016.

La **industria automotriz** registra en enero de 2017 un crecimiento de 71,1% respecto del mismo mes del año anterior. El mayor dinamismo se observa en el segmento de utilitarios que, según datos de la Asociación de Fábricas de Automotores (ADEFSA), registra un incremento de 87,5% respecto del primer mes de 2016 medido en cantidad de unidades producidas. Por su parte, las unidades producidas de automóviles presentan una suba de 28,7% en enero de 2017 respecto de igual mes del año anterior. No se mencionan los datos correspondientes a la evolución del segmento de transporte de carga y pasajeros en virtud de dar cumplimiento al secreto estadístico.

Las exportaciones de automóviles y utilitarios, según información de ADEFSA, registran un importante incremento de 150,9% en enero de 2017 respecto del mismo mes del año pasado. Las ventas a concesionarios de automóviles y utilitarios nacionales, según la misma fuente, registran en el mes de enero de 2017 un aumento de 2,8% respecto del primer mes del año pasado.

Situación y expectativas del sector industrial. Información cualitativa

Perspectivas para el período febrero - abril 2017 respecto a igual período de 2016

Demanda interna

Respecto a la demanda interna, 52,2% de las empresas prevé un ritmo estable para el período febrero-abril 2017 respecto a igual período de 2016, 30,7% anticipa una suba, 17,1% de las mismas prevé una baja.

Exportaciones

El 56,5% no anticipa cambios en sus exportaciones totales para el período febrero-abril 2017 respecto al período febrero-abril de 2016, 26,7% espera una suba y 16,8% vislumbra una disminución.

Consultados exclusivamente respecto a las exportaciones destinadas a países del MERCOSUR, 60,7% no advierte cambios en sus ventas durante el período febrero-abril 2017 respecto a igual período de 2016, 23,6% anticipa una suba, 15,7% vislumbra una baja.

Insumos importados

El 67,4% de las firmas anticipa un ritmo estable en sus importaciones de insumos, 18,6% vislumbra un crecimiento y el 14,0% prevé una baja.

Respecto a las importaciones de insumos de países del MERCOSUR, 71,0% no advierte cambios para el período febrero-abril 2017 respecto a igual período de 2016, 16,1% prevé una suba, 12,9% prevé una disminución.

Stocks

El 61,7% de las empresas no espera cambios en los stocks de productos terminados, 22,0% anticipa una baja, 16,3% espera un aumento.

Utilización de la capacidad instalada

El 56,0% de las empresas no anticipa cambios en la utilización de la capacidad instalada durante el período febrero-abril 2017, 27,0% vislumbra una suba, 17,0% prevé una baja.

Con respecto al nivel de Utilización de la capacidad instalada previsto para febrero-abril 2017, 21,3% de las firmas utilizará entre un 80% y 100%, 49,3% anticipa que utilizará entre un 60% y 80%, en tanto 29,4% de las empresas opinan que el nivel de utilización se ubicará por debajo del 60%.

Necesidades de crédito

Con relación a las necesidades de crédito, 55,4% no espera cambios significativos en sus necesidades crediticias durante el período febrero-abril 2017, 39,2% prevé un aumento, 5,4% anticipa una caída.

Personal

En el rubro dotación de personal, 75,9% de las empresas no espera cambios en la dotación de personal durante el período febrero-abril 2017 respecto a igual período de 2016, 12,8% prevé una disminución, 11,3% anticipa una suba.

Respecto a la cantidad de horas trabajadas del personal afectado al proceso productivo, 71,6% de las empresas no anticipa cambios, 15,6% prevé una baja, 12,8% espera una suba.

- **¿Cómo espera que evolucione la demanda interna para el período febrero - abril de 2017 respecto al período febrero - abril de 2016?**

	%
Aumentará	30,7
No variará	52,2
Disminuirá	17,1

- **¿Cómo espera que evolucionen sus exportaciones para el período febrero - abril de 2017 respecto al período febrero - abril de 2016?**

	%
Aumentarán	26,7
No variarán	56,5
Disminuirán	16,8

- **¿Cómo espera que evolucionen sus exportaciones a los países miembros del MERCOSUR para el período febrero - abril de 2017 respecto al período febrero - abril de 2016?**

	%
Aumentarán	23,6
No variarán	60,7
Disminuirán	15,7

- **¿Cómo espera que evolucionen las importaciones totales de insumos utilizados en el proceso productivo para el período febrero - abril de 2017 respecto al período febrero - abril de 2016?**

	%
Aumentarán	18,6
No variarán	67,4
Disminuirán	14,0

- **¿Cómo espera que evolucionen las importaciones de insumos de países miembros del MERCOSUR para el período febrero - abril de 2017 respecto al período febrero - abril de 2016?**

	%
Aumentarán	16,1
No variarán	71,0
Disminuirán	12,9

- **¿Cómo espera que evolucionen sus stocks de productos terminados para el período febrero - abril de 2017 respecto al período febrero - abril de 2016?**

	%
Aumentarán	16,3
No variarán	61,7
Disminuirán	22,0

- **¿Cómo espera que evolucione la utilización de la capacidad instalada para el período febrero - abril de 2017 respecto al período febrero - abril de 2016?**

	%
Aumentará	27,0
No variará	56,0
Disminuirá	17,0

- **¿Cómo espera que evolucionen sus necesidades de crédito para el período febrero - abril de 2017 respecto al período febrero - abril de 2016?**

	%
Aumentarán	39,2
No variarán	55,4
Disminuirán	5,4

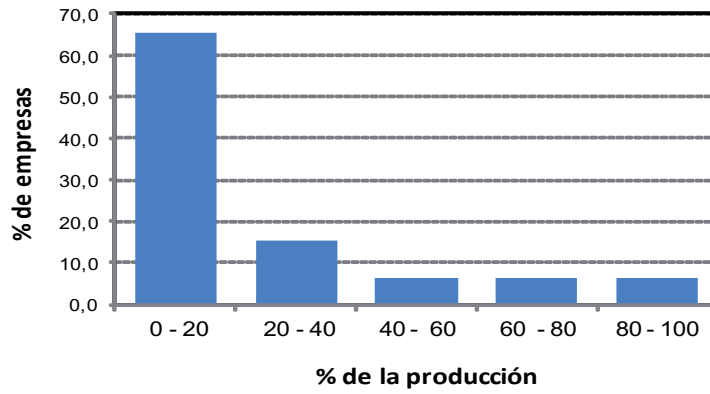
- **¿Cómo espera que evolucione la dotación de personal para el período febrero - abril de 2017 respecto al período febrero - abril de 2016?**

	%
Aumentará	11,3
No variará	75,9
Disminuirá	12,8

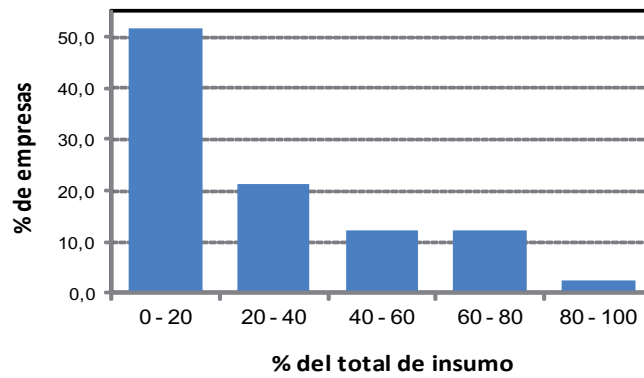
- **¿Cómo espera que evolucione la cantidad de horas trabajadas del personal afectado al proceso productivo para el período febrero - abril de 2017 respecto al período febrero - abril de 2016?**

	%
Aumentará	12,8
No variará	71,6
Disminuirá	15,6

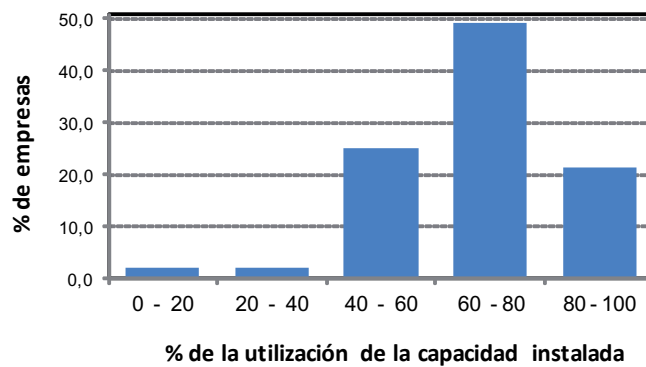
• ¿Qué porcentaje de su producción prevé canalizar al sector externo durante el período febrero - abril de 2017?



• ¿Qué porcentaje del total de los insumos que utilizará durante el período febrero - abril de 2017 son importados?



• ¿Cuál es el nivel de utilización de la capacidad instalada previsto para el período febrero - abril de 2017?



Características de los indicadores

El EMI obtiene la evolución en términos de volumen físico de los principales rubros industriales, bloques sectoriales y Nivel general de la industria. Se calcula para cada mes un índice de cantidades de Laspeyres, cuya fórmula viene dada por:

$$IQ_L = \frac{\sum_{i=1}^N p_i^0 \cdot q_i^t}{\sum_{i=1}^N p_i^0 \cdot q_i^0}$$

en donde 0 y t se refieren al año base y al período actual respectivamente, p indica precio y q indica cantidad.

Para obtener los bloques y el Nivel general del EMI se utiliza la estructura de valor agregado de la industria, correspondiente al año 2004.

Estimador Mensual Industrial (EMI)

Estructura de ponderadores expresada en porcentaje

Bloques	Base 2004
Total	100,00
Productos alimenticios y bebidas	22,00
Productos de tabaco	0,71
Productos textiles	2,36
Papel y cartón	4,56
Edición e impresión	5,14
Refinación del petróleo	6,27
Sustancias y productos químicos	16,39
Productos de caucho y plástico	6,77
Productos minerales no metálicos	3,96
Industrias metálicas básicas	11,08
Industria automotriz	6,00
Metalmecánica, excluida la industria automotriz	14,76

La **Encuesta cualitativa industrial** capta información de un conjunto de grandes empresas.

Su objetivo básico es la evaluación de la situación y las expectativas económicas de corto plazo como complemento a otros indicadores industriales.