



Informes Técnicos vol. 2 n° 60



Industria manufacturera vol. 2 n° 8

Estimador Mensual Industrial

Febrero de 2018

PERMITIDA LA REPRODUCCIÓN PARCIAL CON MENCIÓN DE LA FUENTE

Buenos Aires, marzo de 2018

Publicaciones del INDEC

Las publicaciones editadas por el Instituto Nacional de Estadística y Censos pueden ser consultadas en www.indec.gov.ar y en el Centro Estadístico de Servicios, ubicado en Av. Presidente Julio A. Roca 609 C1067ABB, Ciudad Autónoma de Buenos Aires, Argentina. El horario de atención al público es de 9:30 a 16:00.

También pueden solicitarse a los teléfonos (54-11) 5031-4632

Correo electrónico: ces@indec.gov.ar

Sitio web: www.indec.gov.ar

Twitter: [@INDECArgentina](https://twitter.com/INDECArgentina)

Facebook: [/INDECArgentina](https://www.facebook.com/INDECArgentina)

Calendario anual anticipado de informes: www.indec.gov.ar/calendario.asp

Signos convencionales:

* Dato provisorio

... Dato no disponible a la fecha de presentación de los resultados

e Dato estimado

/// Dato que no corresponde presentar debido a la naturaleza de las cosas o del cálculo.

Índice

Pág

Gráficos

Gráfico 1. EMI. Variaciones porcentuales respecto a igual mes del año anterior 3

Gráfico 2. EMI. Variaciones porcentuales, acumulado anual respecto a igual período del año anterior 3

Cuadros

Cuadro 1. Estimador Mensual Industrial. Variaciones porcentuales 3

Cuadro 2. Industria alimenticia y Productos del tabaco. Variaciones porcentuales de la industria alimenticia y la industria del tabaco. Febrero de 2018 4

Cuadro 3. Industria textil. Variaciones porcentuales de la industria textil. Febrero de 2018 4

Cuadro 4. Industrias del Papel y cartón y de la Edición e impresión. Variaciones porcentuales de la industria del Papel y cartón y de la industria de la Edición e impresión. Febrero de 2018 5

Cuadro 5. Refinación del petróleo. Variaciones porcentuales de la industria de Refinación del petróleo. Febrero de 2018 5

Cuadro 6. Sustancias y productos químicos y Productos de caucho y plástico. Variaciones porcentuales de la industria química, de caucho y plástico. Febrero de 2018 5

Cuadro 7. Productos minerales no metálicos e Industrias metálicas básicas. Variaciones porcentuales de los minerales no metálicos y de las industrias metálicas básicas. Febrero de 2018 6

Cuadro 8. Industria automotriz y Resto de la industria metalmeccánica. Variaciones porcentuales de la Industria automotriz y Resto de la industria metalmeccánica. Febrero de 2018 6

Análisis sectorial. Febrero de 2018 7

Situación y expectativas del sector industrial. Información cualitativa 10

Características de los indicadores 13



Estimador Mensual Industrial

Febrero de 2018

De acuerdo con datos del Estimador Mensual Industrial (EMI), la actividad industrial de febrero de 2018 presenta una suba de 5,3% con respecto al mismo mes del año 2017.

La actividad industrial del primer bimestre del año 2018 con respecto al mismo período del año 2017 muestra un aumento de 3,9%.

Cuadro 1. Estimador Mensual Industrial. Variaciones porcentuales

		Respecto a igual mes del año anterior	Acumulado anual respecto a igual período del año anterior
2017	Enero*	- 1,1	- 1,1
	Febrero*	- 6,0	- 3,5
	Marzo*	- 0,4	- 2,4
	Abril*	- 2,6	- 2,5
	Mayo*	2,7	- 1,4
	Junio*	6,6	0,0
	Julio*	5,9	0,8
	Agosto*	5,1	1,4
	Septiembre*	2,3	1,5
	Octubre*	4,4	1,8
	Noviembre*	3,5	1,9
	Diciembre*	0,3	1,8
2018	Enero*	2,6	2,6
	Febrero*	5,3	3,9

Gráfico 1. EMI. Variaciones porcentuales respecto a igual mes del año anterior

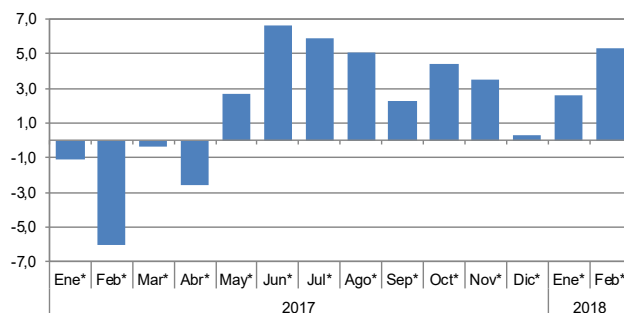
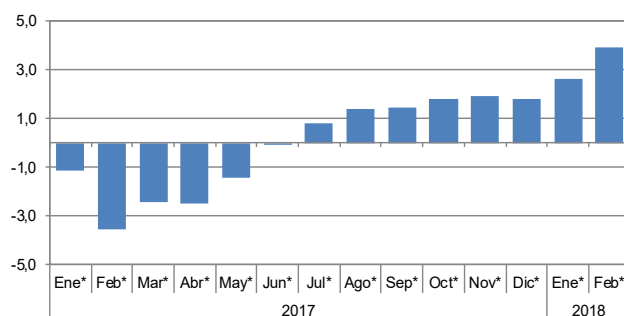


Gráfico 2. EMI. Variaciones porcentuales, acumulado anual respecto a igual período del año anterior



Con referencia a la encuesta cualitativa industrial, que mide expectativas de las firmas, se consultó acerca de las previsiones que tienen para el período marzo-mayo de 2018 respecto a igual período de 2017. Los principales resultados son los siguientes:

- Respecto a la demanda interna, 52,5% anticipa un ritmo estable para el período marzo-mayo de 2018 respecto al período marzo-mayo de 2017; 35,4% de las empresas espera un aumento; 12,1% prevé una baja.
- Entre las firmas exportadoras, el 53,3% no anticipa cambios en sus exportaciones totales para el período marzo-mayo de 2018; 32,8% espera una suba; 13,9% vislumbra una disminución.
- En relación a las exportaciones realizadas exclusivamente a países del MERCOSUR, 65,5% no advierte cambios en sus ventas para el período marzo-mayo de 2018 respecto a igual período de 2017; 21,8% anticipa una suba; 12,7% vislumbra una baja.
- El 57,9% de las firmas anticipa un ritmo estable en sus importaciones de insumos; 31,7% vislumbra un crecimiento; 10,4% prevé una baja.
- Consultados especialmente respecto a las importaciones de insumos de países del MERCOSUR, 66,2% no advierte cambios para el período marzo-mayo de 2018 respecto a igual período de 2017; 23,9% prevé una suba; 9,9% prevé una disminución.
- El 59,3% de las empresas no espera cambios en los stocks de productos terminados; 23,1% anticipa una suba; 17,6% espera una disminución.
- El 72,0% de las empresas no espera cambios en la dotación de personal durante el período marzo-mayo de 2018 respecto a igual período de 2017; 16,0% prevé un aumento; 12,0% anticipa una disminución.
- Respecto a la cantidad de horas trabajadas del personal afectado al proceso productivo, 69,3% de las empresas no anticipa cambios; 20,0% prevé un aumento; 10,7% anticipa una caída.
- El 67,6% de las empresas no anticipa cambios en la utilización de la capacidad instalada durante el período marzo-mayo de 2018; 21,3% vislumbra una suba; 11,1% prevé una baja.

Rubros manufactureros

Cuadro 2. Industria alimenticia y Productos del tabaco.

Variaciones porcentuales de la industria alimenticia y la industria del tabaco. Febrero de 2018

Bloques y rubros	Respecto a igual mes del año anterior *	Acumulado anual respecto a igual período del año anterior
<i>Industria alimenticia</i>		
Total del bloque	2,5	0,8
Carnes rojas	16,3	12,4
Carnes blancas	- 3,9	- 3,6
Lácteos	10,9	10,9
Molienda de cereales y oleaginosas	- 5,1	- 7,4
Azúcar y productos de confitería	0,1	- 6,4
Yerba mate y té	3,8	8,5
Bebidas	13,5	6,2
<i>Industria del tabaco</i>		
Total del bloque	- 14,7	- 10,7
Cigarrillos	- 14,7	- 10,7

Cuadro 3. Industria textil.

Variaciones porcentuales de la industria textil. Febrero de 2018

Bloques y rubros	Respecto a igual mes del año anterior*	Acumulado anual respecto a igual período del año anterior
<i>Industria textil</i>		
Total del bloque	- 11,5	- 6,1
Hilados de algodón	- 19,2	- 5,4
Tejidos	- 9,2	- 6,2

Cuadro 4. Industrias del Papel y cartón y de la Edición e impresión.**Variaciones porcentuales de la industria del Papel y cartón y de la industria de la Edición e impresión. Febrero de 2018**

Bloques y rubros	Respecto a igual mes del año anterior*	Acumulado anual respecto a igual periodo del año anterior
<i>Papel y Cartón</i>		
Total del bloque	6,2	5,2
Papel y cartón	6,2	5,2
<i>Edición e impresión</i>		
Total del bloque	0,5	1,8
Productos de editoriales e imprentas	0,5	1,8

Cuadro 5. Refinación del petróleo.**Variaciones porcentuales de la industria de Refinación del petróleo. Febrero de 2018**

Bloques y rubros	Respecto a igual mes del año anterior*	Acumulado anual respecto a igual periodo del año anterior
<i>Refinación del petróleo</i>		
Total del bloque	1,5	- 1,4
Petróleo procesado	1,5	- 1,4

Cuadro 6. Sustancias y productos químicos y Productos de caucho y plástico.**Variaciones porcentuales de la industria química, de caucho y plástico. Febrero de 2018**

Bloques y rubros	Respecto a igual mes del año anterior*	Acumulado anual respecto a igual periodo del año anterior
<i>Sustancias y productos químicos</i>		
Total del bloque	- 1,4	1,3
Gases industriales	- 8,1	- 2,1
Productos químicos básicos	8,6	7,1
Agroquímicos	- 15,2	- 6,1
Materias primas plásticas y caucho sintético	58,6	55,9
Detergentes, jabones y productos personales	2,5	- 0,6
Productos farmacéuticos	- 14,6	- 10,5
Fibras sintéticas y artificiales	11,9	44,5
<i>Productos de caucho y plástico</i>		
Total del bloque	- 2,5	- 1,9
Neumáticos	8,0	- 7,6
Manufacturas de plástico	- 3,8	- 1,1

Cuadro 7. Productos minerales no metálicos e Industrias metálicas básicas.
Variaciones porcentuales de los minerales no metálicos y de las industrias metálicas básicas.
Febrero de 2018

Bloques y rubros	Respecto a igual mes del año anterior*	Acumulado anual respecto a igual período del año anterior
<i>Productos minerales no metálicos</i>		
Total del bloque	12,5	13,6
Vidrio	8,2	6,4
Cemento	9,4	13,5
Otros materiales de construcción	14,5	15,2
<i>Industrias metálicas básicas</i>		
Total del bloque	29,8	22,2
Acero crudo	36,8	27,6
Aluminio primario	4,5	4,4

Cuadro 8. Industria automotriz y Resto de la industria metalmecánica.
Variaciones porcentuales de la Industria automotriz y Resto de la industria metalmecánica.
Febrero de 2018

Bloques y rubros	Respecto a igual mes del año anterior*	Acumulado anual respecto a igual período del año anterior
<i>Industria automotriz</i>		
Total del bloque	61,3	27,4
Automotores	61,3	27,4
<i>Resto de la industria metalmecánica</i>		
Total del bloque	9,6	7,1
Metalmecánica excluida industria automotriz	9,6	7,1

Análisis sectorial. Febrero de 2018

Los resultados de la coyuntura industrial de los meses de enero y febrero de cada año, es conveniente que sean analizados tomando el **primer bimestre** en su conjunto, dada la variabilidad del período de vacaciones y de las paradas técnicas programadas por los establecimientos industriales.

En el primer bimestre de 2018 el EMI presenta un crecimiento de 3,9% con respecto al mismo período del año anterior. Para esta comparación se registran incrementos en la industria automotriz (27,4%), las industrias metálicas básicas (22,2%), los productos minerales no metálicos (13,6%), la metalmecánica excluida la industria automotriz (7,1%), el bloque de papel y cartón (5,2%), la edición e impresión (1,8%), la elaboración de sustancias y productos químicos (1,3%) y la industria alimenticia (0,8%). Por otra parte, presentan caídas la industria del tabaco (-10,7%), la industria textil (-6,1%), los productos de caucho y plástico (-1,9%) y la refinación del petróleo (-1,4%).

En el mes de febrero de 2018, la actividad industrial registra una suba de 5,3% en comparación a igual mes del año anterior. En relación a febrero de 2017, se observan subas en la industria automotriz (61,3%), las industrias metálicas básicas (29,8%), los productos minerales no metálicos (12,5%), la metalmecánica excluida la industria automotriz (9,6%), el bloque de papel y cartón (6,2%), la industria alimenticia (2,5%), la refinación del petróleo (1,5%) y la edición e impresión (0,5%). Mientras que se registran disminuciones en la industria del tabaco (-14,7%), la industria textil (-11,5%), los productos de caucho y plástico (-2,5%) y la elaboración de sustancias y productos químicos (-1,4%).

La **industria automotriz** registra en el primer bimestre de 2018 una suba de 27,4% con relación a igual período del año 2017; en el mes de febrero de 2018 muestra un incremento de 61,3% comparado con el mismo mes del año anterior. La suba interanual del mes de febrero de 2018 se vincula con paradas técnicas de planta en algunas terminales automotrices efectuadas en el mes de febrero de 2017.

Según datos difundidos por la Asociación de Fábricas de Automotores (ADEFSA), el segmento de automóviles registra en el primer bimestre de 2018 una suba de 41,1% medido en cantidad de unidades producidas, mientras que las unidades producidas de utilitarios presentan una caída de 4,5%, en comparación con igual bimestre del año anterior. Respecto al mes de febrero de 2018, la fabricación de automóviles muestra un crecimiento de 114,5% respecto al mismo mes del año anterior, en tanto que los utilitarios registran un incremento de 16,6% en relación a febrero de 2017. No se mencionan los datos correspondientes a la evolución del segmento de transporte de carga y pasajeros en virtud de dar cumplimiento al secreto estadístico.

Los vehículos automotores destinados al mercado externo, según información de ADEFSA, registran un crecimiento de 30,7% en el primer bimestre de 2018 comparado con igual período de 2017. En el segmento de automóviles, las

exportaciones presentan una suba de 120,1% para esta comparación, mientras que las ventas externas de utilitarios registraron una disminución de 6,8% en el primer bimestre de 2018 comparado con igual período del año anterior. En los primeros dos meses del corriente año, el principal destino de las exportaciones de automóviles y utilitarios es el mercado brasileño, el cual representa el 69,2% de las exportaciones totales del sector. Los despachos hacia Brasil registran un crecimiento de 52,6% en el primer bimestre de 2018 en comparación con el mismo período del año pasado.

Las ventas a concesionarios de automóviles y utilitarios nacionales, según ADEFSA, registran en el primer bimestre del corriente año una suba de 4,1% con respecto a las ventas concretadas en el mismo período de 2017.

Las **industrias metálicas básicas** presentan en el primer bimestre de 2018 una suba de 22,2% en relación con el mismo período del año anterior; mientras que en el mes de febrero de 2018 registran un incremento de 29,8% comparado con el mismo mes del año 2017.

La producción de **acero crudo** muestra en el primer bimestre de 2018 un crecimiento de 27,6% en comparación con igual bimestre del año pasado, en tanto que en el mes de febrero de 2018 registra una suba de 36,8% respecto al mismo mes del año anterior.

En materia de laminación siderúrgica, según datos de la Cámara Argentina del Acero, en el primer bimestre de 2018 la producción de laminados terminados en caliente registra una variación de 31,6% comparado con el mismo período del año anterior, observándose en la producción de laminados planos un crecimiento de 26,6% en el primer bimestre de 2018 respecto al mismo período del año pasado. La Cámara señala también que la elaboración de laminados no planos muestra un incremento de 38,7% en el primer bimestre de 2018 en comparación con igual período del año 2017. Con respecto a este segmento, se observa un crecimiento en el consumo interno de hierro redondo para hormigón que, según datos del Indicador Sintético de la Actividad de la Construcción (ISAC), registra un incremento de 31,3% en el primer bimestre de 2018 respecto a igual período de 2017. Según información de la Cámara, el buen desempeño que muestra la industria siderúrgica en el primer bimestre de 2018 está vinculado, principalmente, a los mayores pedidos destinados a la actividad de la construcción y al incremento en la demanda de tubos y productos siderúrgicos para áreas petroleras.

El bloque de **productos minerales no metálicos** registra en el primer bimestre de 2018 una suba de 13,6% en relación con el mismo período del año anterior. En el mes de febrero de 2018, la producción de minerales no metálicos muestra un incremento de 12,5% respecto al mismo mes de 2017.

La producción de **cimento** en el primer bimestre de 2018 registra una suba de 13,5% respecto a igual período del año anterior, mientras que en febrero de 2018 evidencia un

incremento de 9,4% en comparación con el mismo mes de 2017. De acuerdo con datos del Indicador Sintético de la Actividad de la Construcción (ISAC), el consumo interno de cemento muestra un crecimiento de 17,6% en el primer bimestre de 2018 comparado con el mismo período del año anterior, mientras que si se analiza la variación en el mes de febrero de 2018 se observa una suba de 15,6% en relación a igual mes de 2017. La buena performance en el primer bimestre del corriente año está relacionada a los mayores pedidos de cemento destinados a la obra pública y a construcciones privadas.

El rubro de **otros materiales de construcción** registra un incremento de 15,2% en el primer bimestre de 2018 comparado con el mismo período del año anterior; en febrero de 2018 muestra un aumento de 14,5% en relación al mismo mes del año pasado. Según datos del ISAC, en el primer bimestre de 2018 en relación con el mismo acumulado del año anterior, distintos productos minerales no metálicos destinados a la actividad de la construcción muestran subas en el consumo interno, como ladrillos huecos (18,9%), pisos y revestimientos cerámicos (17,6%), placas de yeso (15,3%) y artículos sanitarios de cerámica (12,4%). Con relación a las expectativas para el período marzo-mayo de 2018, según la encuesta cualitativa de la construcción, el 49,2% de las empresas dedicadas principalmente a obras públicas y el 34,4% de las firmas que realizan principalmente obras privadas, prevén que el nivel de actividad del sector aumentará.

La industria elaboradora de **vidrio** presenta en el primer bimestre de 2018 un incremento de 6,4% comparado a igual bimestre del año anterior, mientras que se observa en el mes de febrero de 2018 una suba de 8,2% respecto del mismo mes de 2017. El mayor dinamismo observado en este primer bimestre está impulsado por incrementos en la producción de vidrio elaborado para la fabricación de envases –destinados a bebidas gaseosas, cervezas y otras bebidas alcohólicas– y la elaboración de vidrio plano para la actividad de la construcción.

La **industria metalmecánica excluida la automotriz** registra en el primer bimestre de 2018 una suba de 7,1% en comparación con igual período del año anterior; en el mes de febrero 2018 se observa una suba de 9,6% respecto al mismo mes del año anterior.

El desempeño positivo del sector en el primer bimestre del año estuvo impulsado principalmente por el mayor dinamismo observado en la demanda de la actividad de la construcción, las actividades agropecuarias y el segmento energético.

El rubro productor de maquinaria agropecuaria registra en el primer bimestre de 2018 un mayor nivel de producción, impulsado fuertemente por el crecimiento de la producción de tractores. Según datos del informe técnico de la industria de maquinaria agrícola, las ventas en unidades de producción nacional del año 2017 con respecto al año 2016, acumulan en el segmento de tractores un crecimiento de 22,2%, en implementos un 15,2% y en cosechadoras un 13,2%. En el caso de las sembradoras, las ventas en unidades nacionales e importadas aumentan un 9,3% para la misma comparación. Cabe señalar que

en este último rubro, si bien no se discriminan las ventas según su origen, las unidades vendidas son mayoritariamente de producción nacional.

El crecimiento sostenido en la actividad de la construcción, impulsado tanto por la obra pública como privada, favoreció la demanda de diversos productos de la industria metalmecánica, consolidando su mayor dinamismo tanto el segmento de productos para montaje estructural como el de herramientas de mano. Por otro lado, el rubro productor de envases metálicos evoluciona favorablemente como consecuencia del crecimiento de la producción de envases relacionados a la industria alimenticia y de bebidas.

Asimismo, diversas firmas vinculadas tanto con el segmento de tratamiento y revestimiento de metales como con la fabricación de productos utilizados en áreas petroleras, continúan con tendencia positiva.

La **industria del papel y cartón** registra en el primer bimestre de 2018 una suba de 5,2% en comparación con igual período del año anterior; en el mes de febrero de 2018 muestra un incremento de 6,2% respecto a igual mes del año 2017. La tendencia positiva del sector en el bimestre bajo análisis se relaciona fundamentalmente con el buen desempeño observado en el segmento de papel para envases y embalajes. Las principales firmas vinculadas a dicho segmento, presentaron comportamientos positivos impulsados fundamentalmente por algunos rubros de la industria alimenticia y por la industria de materiales para la construcción. Asimismo, algunas firmas han orientado el mix de producción hacia papeles para envases y embalajes disminuyendo el nivel de producción de otros segmentos como el de papeles para impresión.

La **industria alimenticia** presenta en el primer bimestre de 2018 un incremento de 0,8% en comparación con el mismo período del año anterior; en tanto que evidencia en el mes de febrero de 2018 un aumento de 2,5% respecto del mismo mes del año anterior. Los rubros que observan incrementos en el mes de febrero del corriente año, en comparación con el mismo mes del año anterior, son las producciones de carnes rojas (16,3%), bebidas (13,5%), lácteos (10,9%), yerba mate y té (3,8%) y azúcar y productos de confitería (0,1%). Los rubros que presentan disminuciones en el mes de febrero de 2018 comparado con igual mes del año anterior son: molienda de cereales y oleaginosas (-5,1%) y carnes blancas (-3,9%).

La producción de **carnes rojas** registra un incremento en el mes de febrero de 2018 de 16,3% respecto del mismo mes del año anterior y acumula en el primer bimestre de 2018 una suba de 12,4% respecto del mismo período del año anterior. Según datos de la Subsecretaría de Ganadería del Ministerio de Agroindustria, el consumo aparente de carne bovina registra en el mes de febrero de 2018 un aumento de 12,6% con respecto a igual mes del año anterior y acumula en el primer bimestre del año una suba interanual de 9,0%.

Las exportaciones de carne bovina -medidas en toneladas de producto- ascendieron a 21.267 en febrero de 2018, representando un crecimiento de 37,7% con respecto al mes de febrero de 2017. El 69,2% del volumen exportado

-medido en toneladas de producto- se destinó a tres mercados: China (principal destino con 49,4% del total de las toneladas exportadas), Israel y Chile.

La **molienda de cereales y oleaginosas** registra en el mes febrero de 2018 una disminución de 5,1% respecto del mismo mes del año anterior y acumula en el primer bimestre de 2018 una caída de 7,4% respecto del mismo período del año anterior. El descenso interanual observado en el mes de febrero se origina en la disminución registrada en la molienda de arroz y en la de granos oleaginosos. Dentro de estos últimos, la elaboración de aceite y subproductos de soja registra una baja de 9,2% para dicha comparación y la de aceite y subproductos de girasol muestra una disminución de 4,1%. De esta manera, la producción de aceite y subproductos de girasol acumula en los dos primeros meses del año una caída de 14,9% con respecto al mismo período del año anterior y la de aceite y subproductos de soja acumula una baja de 8,8% para la misma comparación.

El volumen de las exportaciones de aceite y subproductos de soja y girasol experimentó una caída de 12,0% en el mes de febrero de 2018 con respecto al mes de febrero de 2017 y acumuló en el primer bimestre de 2018 una disminución interanual de 16,7%.

El rubro productor de **bebidas** presenta en el mes de febrero de 2018 un crecimiento de 13,5% con respecto al mismo mes del año anterior, originado por incrementos en las producciones de cervezas, aguas y sodas, gaseosas y vino, mientras que acumula en el primer bimestre del año 2018 una suba de 6,2% con respecto al primer bimestre de 2017.

En el segmento de bebidas gaseosas, según la Cámara

Argentina de la Industria de Bebidas sin Alcohol (CADIBSA), el volumen de las ventas de gaseosas registra en febrero de 2018 un incremento de 5,4% respecto del mismo mes del año pasado, acumulando en los dos primeros meses de 2018 un aumento de 3,0% con respecto a igual período del año anterior.

En cuanto a la actividad vitivinícola, según datos del Instituto Nacional de Vitivinicultura (INV), la comercialización de vino fraccionado con destino al mercado interno, medida en hectolitros, registra en el mes de febrero de 2018, con respecto al mes de febrero de 2017, un aumento en los vinos varietales, espumosos y otros vinos de 14,5%, 7,3% y 22,3% respectivamente, mientras que los vinos sin mención varietal presentan una disminución de 4,7% para la misma comparación. En tanto, el volumen exportado de vino fraccionado y de vino a granel registra una suba interanual de 11,5% y 10,9% respectivamente. El volumen destinado al mercado externo representa en el mes de febrero de 2018 el 21,0% del total de vino comercializado, siendo en ese período Estados Unidos el principal destino de las exportaciones, con 35,8% del valor FOB de las mismas, seguido por Reino Unido, Canadá y Brasil. La comercialización de vino fraccionado con destino al mercado interno registra en el primer bimestre del año 2018 un aumento en los vinos varietales de 8,5% con respecto a igual período del año 2017, mientras que los vinos espumosos, los vinos sin mención varietal y otros vinos presentan una disminución de 6,9%, 1,2% y 0,1% respectivamente, para la misma comparación. El volumen exportado de vino fraccionado registra una suba de 0,9% en el acumulado de los dos primeros meses de 2018 con respecto a igual período del año anterior, mientras que el volumen exportado de vino a granel muestra una baja interanual de 37,7% para dicha comparación.

Situación y expectativas del sector industrial. Información cualitativa

Perspectivas para el período marzo-mayo de 2018 respecto a marzo-mayo de 2017

Demanda interna

Respecto a la demanda interna, 52,5% anticipa un ritmo estable para el período marzo-mayo de 2018 respecto al mismo período de 2017; 35,4% de las empresas espera un aumento; 12,1% prevé una baja.

Exportaciones

El 53,3% no anticipa cambios en sus exportaciones totales para el período marzo-mayo de 2018; 32,8% espera una suba; 13,9% vislumbra una disminución.

Consultados exclusivamente respecto a las exportaciones destinadas a países del MERCOSUR, 65,5% no advierte cambios en sus ventas para el período marzo-mayo de 2018 respecto a marzo-mayo de 2017; 21,8% anticipa una suba; 12,7% vislumbra una baja.

Insumos importados

El 57,9% de las firmas anticipa un ritmo estable en sus importaciones de insumos; 31,7% vislumbra un crecimiento; 10,4% prevé una baja.

Respecto a las importaciones de insumos de países del MERCOSUR, 66,2% no advierte cambios para el período marzo-mayo de 2018 respecto a marzo-mayo de 2017; 23,9% prevé una suba; 9,9% prevé una disminución.

Stocks

El 59,3% de las empresas no espera cambios en los stocks de productos terminados; 23,1% anticipa una suba; 17,6% espera una disminución.

Utilización de la capacidad instalada

El 67,6% de las empresas no anticipa cambios en la utilización de la capacidad instalada durante el período marzo-mayo de 2018; 21,3% vislumbra una suba; 11,1% prevé una baja.

Necesidades de crédito

El 56,8% de las empresas consultadas no espera cambios en sus necesidades crediticias para el período marzo-mayo de 2018; 40,5% prevé un aumento; 2,7% anticipa una caída.

Personal

En el rubro dotación de personal, 72,0% de las empresas no espera cambios en la dotación de personal durante el período marzo-mayo de 2018 respecto a igual período de 2017; 16,0% prevé un aumento; 12,0% anticipa una disminución.

Respecto a la cantidad de horas trabajadas del personal afectado al proceso productivo, 69,3% de las empresas no anticipa cambios; 20,0% prevé un aumento; 10,7% anticipa una caída.

- **¿Cómo espera que evolucione la demanda interna durante el período marzo-mayo de 2018 respecto a marzo-mayo de 2017?**

	%
Aumentará	35,4
No variará	52,5
Disminuirá	12,1

- **¿Cómo espera que evolucionen sus exportaciones durante el período marzo-mayo de 2018 respecto a marzo-mayo de 2017?**

	%
Aumentarán	32,8
No variarán	53,3
Disminuirán	13,9

- **¿Cómo espera que evolucionen sus exportaciones a los países miembros del MERCOSUR durante el período marzo-mayo de 2018 respecto a marzo-mayo de 2017?**

	%
Aumentarán	21,8
No variarán	65,5
Disminuirán	12,7

- **¿Cómo espera que evolucionen las importaciones totales de insumos utilizados en el proceso productivo durante el período marzo-mayo de 2018 respecto a marzo-mayo de 2017?**

	%
Aumentarán	31,7
No variarán	57,9
Disminuirán	10,4

- **¿Cómo espera que evolucionen las importaciones de insumos de países miembros del MERCOSUR durante el período marzo-mayo de 2018 respecto a marzo-mayo de 2017?**

	%
Aumentarán	23,9
No variarán	66,2
Disminuirán	9,9

- **¿Cómo espera que evolucionen sus stocks de productos terminados durante el período marzo-mayo de 2018 respecto a marzo-mayo de 2017?**

	%
Aumentarán	23,1
No variarán	59,3
Disminuirán	17,6

- **¿Cómo espera que evolucione la utilización de la capacidad instalada durante el período marzo-mayo de 2018 respecto a marzo-mayo de 2017?**

	%
Aumentará	21,3
No variará	67,6
Disminuirá	11,1

- **¿Cómo espera que evolucionen sus necesidades de crédito durante el período marzo-mayo de 2018 respecto a marzo-mayo de 2017?**

	%
Aumentarán	40,5
No variarán	56,8
Disminuirán	2,7

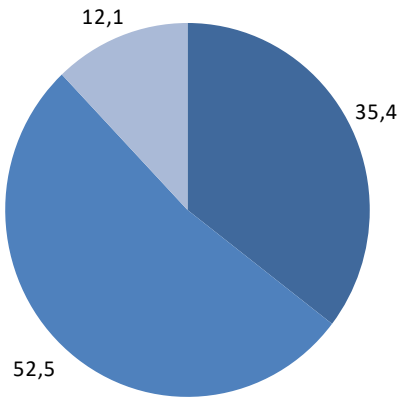
- **¿Cómo espera que evolucione la dotación de personal durante el período marzo-mayo de 2018 respecto a marzo-mayo de 2017?**

	%
Aumentará	16,0
No variará	72,0
Disminuirá	12,0

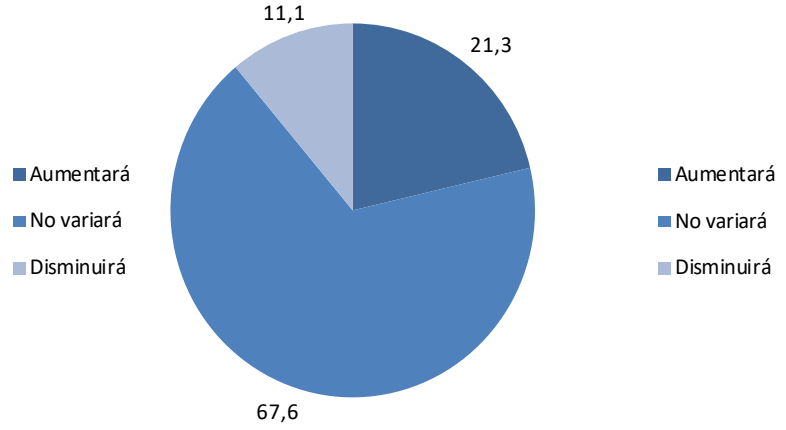
- **¿Cómo espera que evolucione la cantidad de horas trabajadas del personal afectado al proceso productivo durante el período marzo-mayo de 2018 respecto a marzo-mayo de 2017?**

	%
Aumentarán	20,0
No variarán	69,3
Disminuirán	10,7

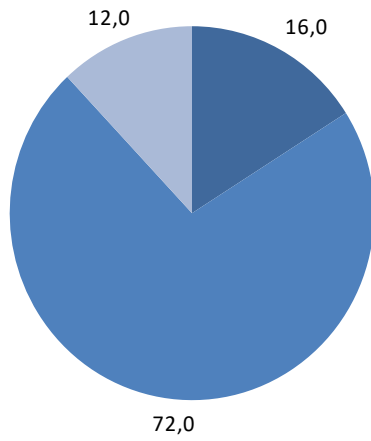
Demanda interna



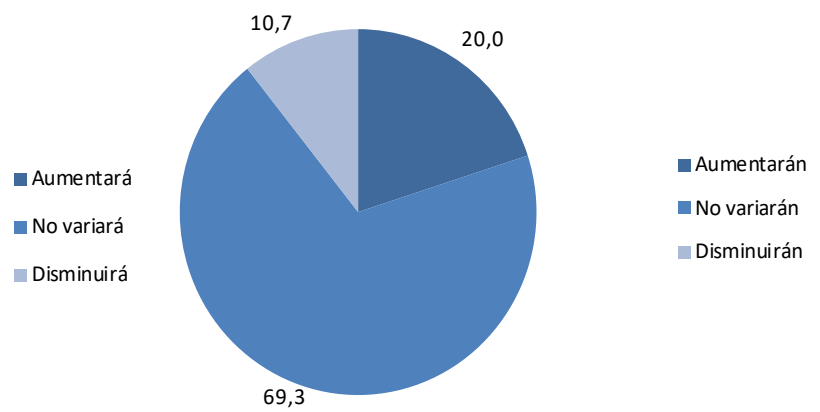
Utilización de la capacidad instalada



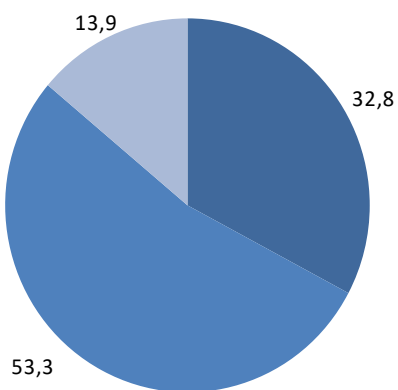
Dotación de personal



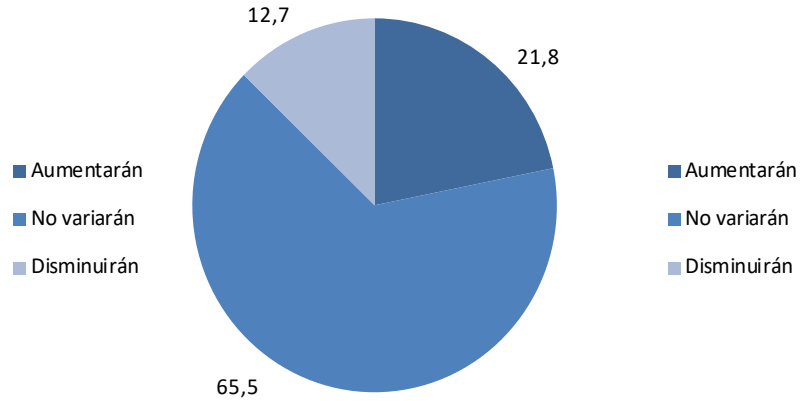
Horas trabajadas del personal afectado al proceso productivo



Exportaciones totales



Exportaciones al MERCOSUR



Características de los indicadores

El EMI obtiene la evolución en términos de volumen físico de los principales rubros industriales, bloques sectoriales y Nivel general de la industria. Se calcula para cada mes un índice de cantidades de Laspeyres, cuya fórmula viene dada por:

$$IQ_L = \frac{\sum_{i=1}^N p_i^0 \cdot q_i^t}{\sum_{i=1}^N p_i^0 \cdot q_i^0}$$

en donde 0 y t se refieren al año base y al período actual; respectivamente, p indica precio y q indica cantidad.

Para obtener los bloques y el Nivel general del EMI se utiliza la estructura de valor agregado de la industria, correspondiente al año 2004.

Estimador Mensual Industrial (EMI)

Estructura de ponderadores expresada en porcentaje

Bloques	Base 2004
Total	100,00
Productos alimenticios y bebidas	22,00
Productos de tabaco	0,71
Productos textiles	2,36
Papel y cartón	4,56
Edición e impresión	5,14
Refinación del petróleo	6,27
Sustancias y productos químicos	16,39
Productos de caucho y plástico	6,77
Productos minerales no metálicos	3,96
Industrias metálicas básicas	11,08
Industria automotriz	6,00
Metalmecánica, excluida la industria automotriz	14,76

La **Encuesta cualitativa industrial** capta información de un conjunto de grandes empresas. Su objetivo básico es la evaluación de la situación y las expectativas económicas de corto plazo como complemento a otros indicadores industriales.