



Buenos Aires, 30 de noviembre de 2015

Servicios Públicos

Octubre de 2015

Durante el mes de octubre de 2015, respecto a igual mes del año anterior, el consumo global de Servicios públicos registró un aumento de 2,8%, en términos de la serie original. La variación acumulada durante el año 2015, respecto al año anterior, es 2,5%.

En cuanto al indicador de tendencia, se observa en octubre de 2015, respecto a septiembre de 2015, una variación positiva de 0,1% (Cuadro 1).

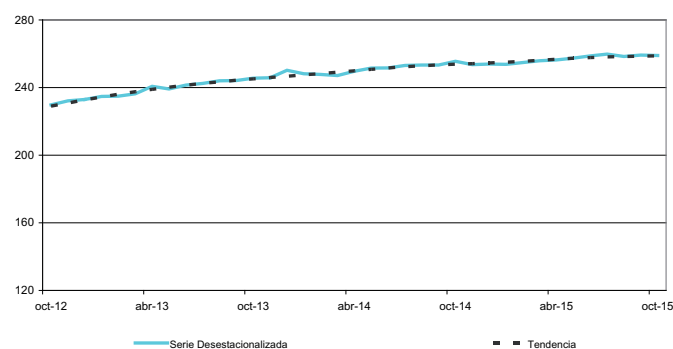
En términos desestacionalizados, en octubre de 2015, la suba fue de 1,4% respecto a igual mes del año anterior, correspondiendo incrementos de 5,4% en Peajes, 2,9% en Transporte de Pasajeros, 1,7% en Electricidad, Gas y Agua, 0,5% en Telefonía, y una baja de 0,9% en Transporte de carga. (Cuadro 2.1).

Cuadro 1. Indicador Sintético de Servicios Públicos. Nivel General, base 2004=100. Variaciones porcentuales

Período	Serie Desestacionalizada ⁽¹⁾		Serie Original		Tendencia ciclo respecto al mes anterior
	igual mes del año anterior	mes anterior	igual mes del año anterior	del acumulado respecto a igual período del año anterior	
2014					
Enero	5,7	-3,2	5,6	5,6	0,3
Febrero	5,5	-8,3	5,1	5,4	0,3
Marzo	4,6	7,1	4,3	5,0	0,3
Abril	3,7	-2,2	3,6	4,7	0,3
Mayo	5,2	1,8	5,2	4,8	0,3
Junio	4,2	-1,8	4,3	4,7	0,3
Julio	4,4	6,8	4,7	4,7	0,3
Agosto	3,8	-0,9	3,8	4,6	0,2
Septiembre	3,8	-1,0	3,8	4,5	0,2
Octubre	4,1	3,6	4,3	4,5	0,2
Noviembre	3,2	-2,6	3,1	4,3	0,1
Diciembre	1,5	3,3	1,5	4,1	0,1
2015					
Enero	2,2	-2,6	2,1	2,1	0,2
Febrero	2,9	-7,8	2,6	2,4	0,2
Marzo	3,5	7,9	3,4	2,7	0,2
Abril	2,7	-2,9	2,6	2,7	0,2
Mayo	2,3	1,5	2,3	2,6	0,2
Junio	2,8	-1,3	2,9	2,7	0,2
Julio	2,6	6,8	2,9	2,7	0,1
Agosto	2,0	-1,7	2,0	2,6	0,1
Septiembre	2,3	-0,7	2,3	2,6	0,1
Octubre	1,4	2,8	1,5	2,5	0,1

⁽¹⁾ La desestacionalización de la serie se realiza mediante la aplicación del método X12-ARIMA. El Nivel General desestacionalizado no se obtiene como agregación directa de las series componentes desestacionalizadas. Los usuarios interesados en conocer en detalle el modelo y las opciones utilizadas en el procesamiento pueden solicitar esta información al INDEC.

Gráfico 1. Indicador Sintético de Servicios Públicos, base 2004=100. Series desestacionalizada y tendencia

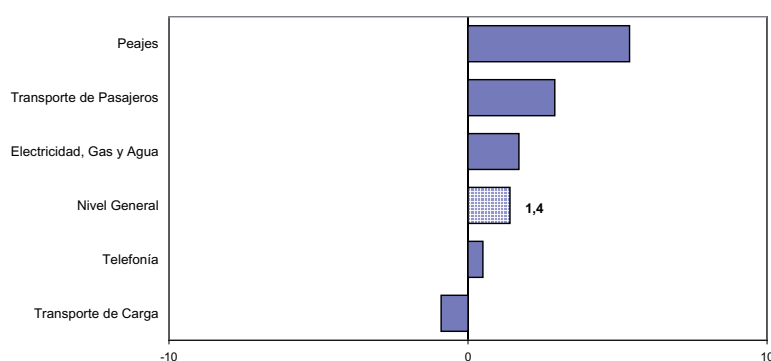


Nota: Los datos que aquí se presentan tienen carácter de provisorios, dado que la información se recopila y actualiza permanentemente, pudiendo ser modificados de acuerdo con nuevos datos suministrados por los organismos informantes.

Cuadro 2.1 Indicador Sintético de Servicios Públicos. Variaciones porcentuales de la serie desestacionalizada por sectores, respecto al mismo mes del año anterior

Período	Electricidad, Gas y Agua	Transporte de pasajeros	Transporte de carga	Peajes	Telefonía
2014					
Enero	3,5	1,9	-32,5	--	9,9
Febrero	-0,7	3,2	-25,3	-2,9	9,7
Marzo	-0,2	2,5	-18,1	-3,6	8,3
Abril	0,8	-1,0	-31,2	-4,3	7,8
Mayo	0,4	5,5	-12,2	-1,2	7,5
Junio	2,0	0,7	-16,5	-2,6	7,3
Julio	1,7	1,8	-16,2	-1,5	7,3
Agosto	-0,9	4,9	-19,4	-5,6	7,3
Septiembre	-3,9	1,6	-10,4	1,6	7,4
Octubre	-0,3	3,6	-8,0	-0,4	6,8
Noviembre	-1,8	3,9	-9,5	-1,1	5,8
Diciembre	-7,6	2,9	-2,8	0,1	4,7
2015					
Enero	-3,9	3,1	-1,5	-0,6	4,5
Febrero	1,8	3,6	-3,2	2,4	2,9
Marzo	6,4	3,0	-4,6	3,1	2,5
Abril	1,5	5,5	-4,2	7,6	2,5
Mayo	2,1	4,3	-0,2	1,9	2,3
Junio	2,2	5,2	-0,9	3,1	1,7
Julio	4,8	5,2	-1,3	3,2	1,6
Agosto	4,1	5,0	-2,7	-0,5	0,9
Septiembre	5,2	3,6	-1,3	2,4	0,8
Octubre	1,7	2,9	-0,9	5,4	0,5

Gráfico 2. Variaciones porcentuales de la serie desestacionalizada, respecto de igual mes del año anterior, por sectores y nivel general. Octubre de 2015

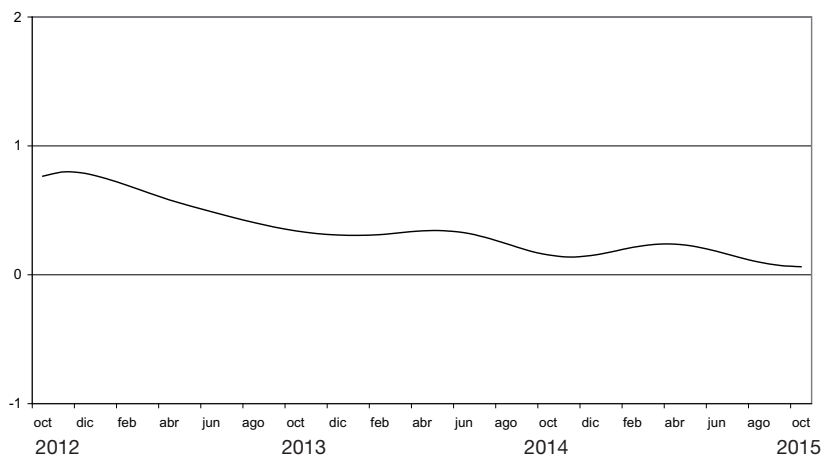


Cuadro 2.2 Indicador Sintético de Servicios Públicos. Variaciones porcentuales de la serie desestacionalizada por sectores, respecto al mes anterior

Período	Electricidad, Gas y Agua	Transporte de pasajeros	Transporte de carga	Peajes	Telefonía
2014					
Enero	-2,9	-0,6	0,9	0,8	0,6
Febrero	-4,0	0,2	-2,5	-2,4	1,2
Marzo	-3,2	-0,4	2,8	0,1	0,4
Abril	3,9	-0,8	-0,4	-1,6	0,4
Mayo	0,0	1,2	-3,5	3,6	0,5
Junio	0,3	-0,1	0,1	-0,2	0,7
Julio	-0,1	1,6	2,4	-0,5	0,0
Agosto	-1,2	1,0	7,7	-0,3	0,5
Septiembre	-0,8	-0,6	-6,3	0,8	0,3
Octubre	2,5	0,6	-0,5	0,1	0,5
Noviembre	-2,5	1,0	-1,5	-0,7	-0,4
Diciembre	0,6	-0,2	-1,4	0,5	-0,1
2015					
Enero	0,9	-0,4	2,2	0,2	0,4
Febrero	1,7	0,8	-4,2	0,5	-0,3
Marzo	1,2	-1,0	1,3	0,9	0,0
Abril	-1,0	1,6	0,0	2,7	0,4
Mayo	0,7	0,0	0,5	-2,0	0,3
Junio	0,4	0,8	-0,5	1,0	0,2
Julio	2,4	1,6	2,0	-0,4	-0,1
Agosto	-1,9	0,8	6,2	-3,9	-0,2
Septiembre	0,2	-2,0	-4,9	3,7	0,2
Octubre	-0,9	-0,1	-0,1	3,0	0,2

La tendencia⁽²⁾ de la serie presenta a partir del mes de agosto de 2002 un ciclo ascendente, que encuentra su máximo valor en el mes de septiembre de 2004 con una variación positiva de 1,9%. En el mes de octubre de 2015, con relación al mes anterior, se observa un incremento de 0,1%.

**Gráfico 3. Indicador Sintético de Servicios Públicos, base 2004=100.
Variaciones porcentuales de la tendencia, con respecto al mes anterior**



Cuadro 3. Ponderaciones de las distintas actividades. Año 2004

Actividad	%
Demanda de energía electricidad	18,1
Consumo de gas natural	17,3
Distribución de agua potable	4,2
Transporte urbano de pasajeros en ferrocarriles	1,9
Transporte interurbano de pasajeros en ferrocarriles	0,2
Transporte de parga en ferrocarriles	3,4
Transporte de pasajeros en subterráneos	1,1
Transporte metropolitano de pasajeros en ómnibus	10,5
Transporte de pasajeros en aeronavegación de cabotaje	6,5
Transporte de carga en aeronavegación de cabotaje	0,2
Transporte de pasajeros en aeronavegación internacional	9,1
Transporte de carga en aeronavegación internacional	0,5
Peajes en rutas nacionales	1,3
Peajes en rutas de la provincia de Buenos Aires	0,3
Peajes en accesos a la Ciudad Autónoma de Buenos Aires	2,8
Servicio telefónico básico	12,3
Servicio telefónico Internacional	1,1
Servicio de telefonía celular móvil	9,2
Total	100

⁽²⁾ La tendencia surge de eliminar de la serie original, además de las fluctuaciones estacionales, las alteraciones de carácter no estacional (huelgas, efectos climáticos inesperados, etcétera). Al eliminar estos factores el indicador refleja la tendencia histórica y presente del sector.

Evolución de los principales servicios públicos en términos de las series originales

Comparación de octubre 2015 respecto de octubre de 2014

El consumo de servicios públicos subió 1,5% en el período considerado

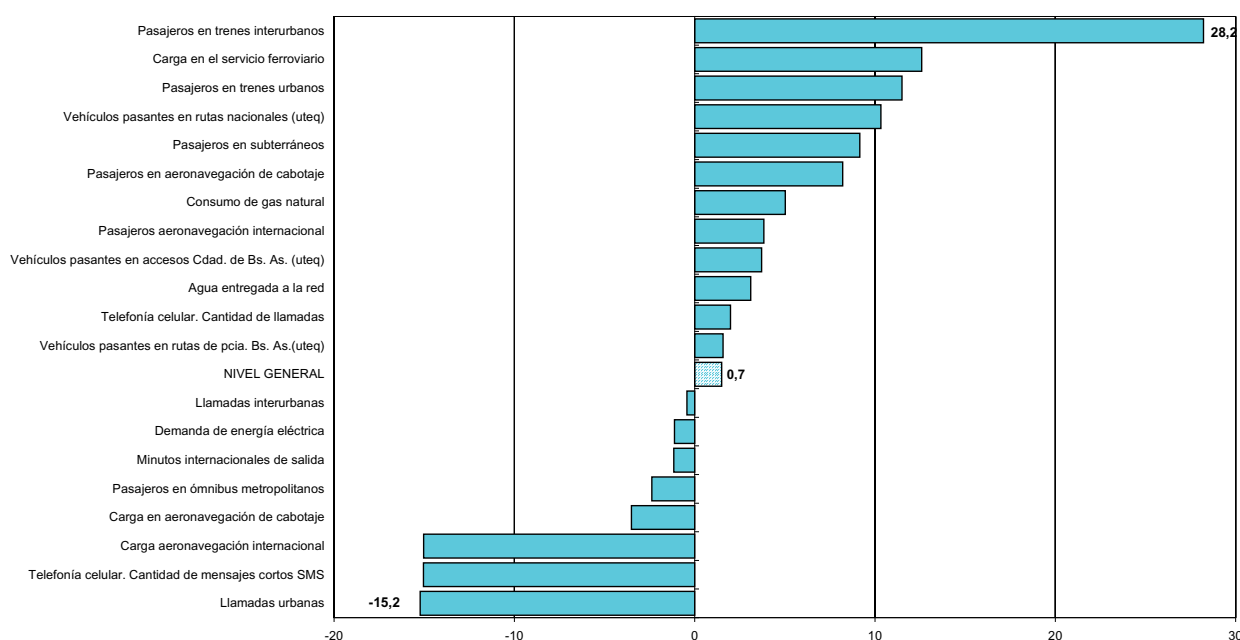
El mayor crecimiento se observa en Peajes con el 5,5% (cuadro 4.1)

Cuadro 4.1 Indicador Sintético de Servicios Públicos. Variaciones porcentuales de la serie original, por sectores, respecto a igual mes del año anterior.

Período	Nivel General	Electricidad, Gas y Agua	Transporte de pasajeros	Transporte de carga	Peajes	Telefonía
2014						
Enero	5,6	3,3	0,9	-32,6	--	9,8
Febrero	5,1	-0,8	3,2	-25,9	-3,2	9,6
Marzo	4,3	-0,4	0,9	-18,1	-3,8	8,3
Abril	3,6	0,6	-0,7	-31,5	-4,4	7,8
Mayo	5,2	0,6	6,1	-13,2	-1,0	7,6
Junio	4,3	2,0	-0,4	-16,0	-2,3	7,6
Julio	4,7	1,9	3,5	-15,9	-1,6	7,2
Agosto	3,8	-0,8	3,7	-19,2	-5,8	7,1
Septiembre	3,8	-3,8	3,8	-9,6	1,4	7,3
Octubre	4,3	-0,2	2,5	-7,8	--	7,1
Noviembre	3,1	-2,0	2,7	-10,1	-1,1	5,8
Diciembre	1,5	-7,6	3,6	-2,7	0,1	4,7
2015						
Enero	2,1	-4,1	3,8	-2,2	-0,5	4,4
Febrero	2,6	1,6	3,7	-3,9	2,2	2,8
Marzo	3,4	6,3	3,6	-3,8	2,8	2,4
Abril	2,6	1,4	4,4	-4,6	7,7	2,5
Mayo	2,3	2,2	2,8	-1,5	2,1	2,4
Junio	2,9	2,3	7,4	-0,2	3,3	1,9
Julio	2,9	5,1	4,5	-0,9	3,2	1,6
Agosto	2,0	4,2	4,1	-1,8	-0,5	0,7
Septiembre	2,3	5,2	4,1	-1,2	2,2	0,8
Octubre	1,5	1,7	3,7	-1,6	5,5	0,6

En términos de sub-sectores, la serie que más subió fue la correspondiente a Pasajeros en trenes interurbanos con 28,2%.

Gráfico 4. Series seleccionadas de servicios públicos. Variación porcentual de octubre de 2015 con respecto al mes de octubre de 2014



Comparación del acumulado entre enero-octubre del año 2015, respecto a igual período del año 2014. Serie Original.

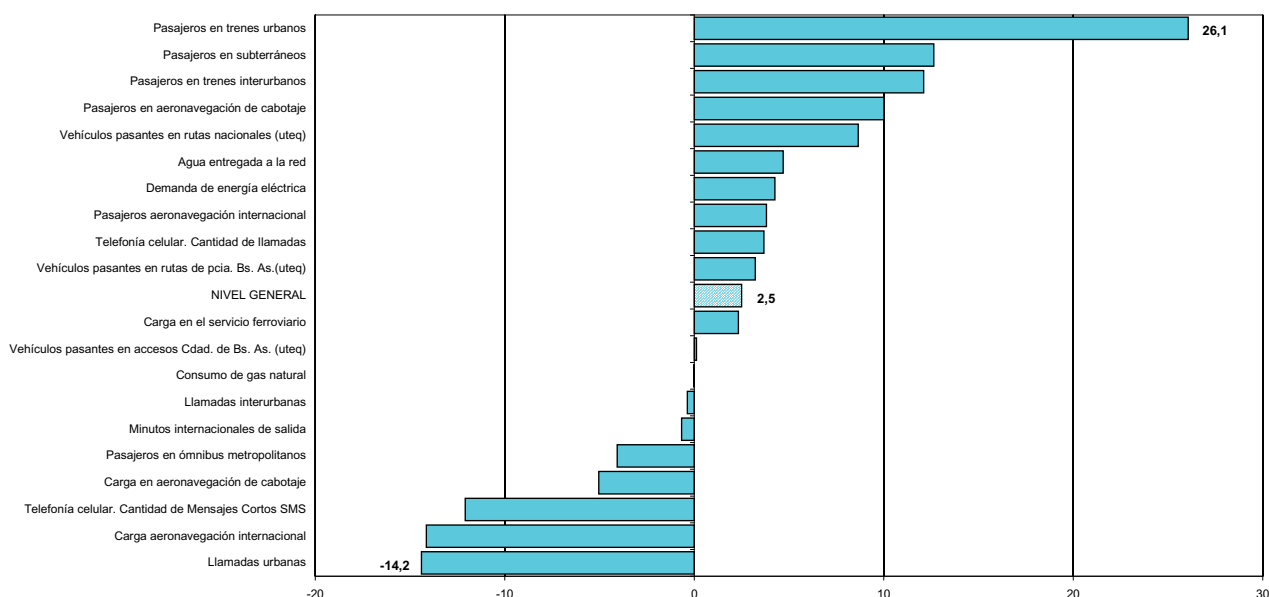
El consumo de servicios públicos creció 2,5% en el año 2015 respecto a igual período de 2014, observándose el mayor crecimiento en Transporte de pasajeros con 4,2% (cuadro 4.2).

Cuadro 4.2 Indicador Sintético de Servicios Públicos. Variaciones porcentuales de la serie original por sectores. Acumulado desde enero hasta cada mes del año correspondiente, respecto a igual período del año anterior

Período	Nivel General	Electricidad, Gas y Agua	Transporte de pasajeros	Transporte de carga	Peajes	Telefonía
2014						
Enero	5,6	3,3	0,9	-32,6	--	9,8
Febrero	5,4	1,3	2,0	-29,7	-1,5	9,7
Marzo	5,0	0,8	1,6	-26,0	-2,3	9,2
Abril	4,7	0,7	1,0	-27,6	-2,8	8,9
Mayo	4,8	0,7	2,0	-24,8	-2,5	8,6
Junio	4,7	0,9	1,6	-23,2	-2,4	8,4
Julio	4,7	1,1	1,9	-22,1	-2,3	8,3
Agosto	4,6	0,8	2,1	-21,7	-2,8	8,1
Septiembre	4,5	0,3	2,3	-20,4	-2,3	8,0
Octubre	4,5	0,3	2,3	-19,2	-2,1	7,9
Noviembre	4,3	0,1	2,4	-18,4	-2,0	7,7
Diciembre	4,1	-0,6	2,5	-17,4	-1,8	7,4
2015						
Enero	2,1	-4,1	3,8	-2,2	-0,5	4,4
Febrero	2,4	-1,4	3,7	-3,0	0,8	3,7
Marzo	2,7	1,1	3,7	-3,3	1,5	3,2
Abril	2,7	1,1	3,9	-3,6	3,0	3,1
Mayo	2,6	1,4	3,7	-3,2	2,8	2,9
Junio	2,7	1,5	4,2	-2,6	2,9	2,8
Julio	2,7	2,1	4,3	-2,3	2,9	2,6
Agosto	2,6	2,3	4,3	-2,2	2,5	2,3
Septiembre	2,6	2,6	4,2	-2,1	2,5	2,2
Octubre	2,5	2,5	4,2	-2,0	2,8	2,0

En términos de sub-sectores, la serie correspondiente a pasajeros en trenes urbanos es la que mostró el mayor crecimiento en el año con 26,1%.

Gráfico 5. Series seleccionadas de servicios públicos. Variación porcentual del total acumulado durante el año 2015 con respecto a igual acumulado del año 2014



ELECTRICIDAD, GAS Y AGUA

Variaciones relacionadas con igual mes del año anterior

Respecto a octubre de 2014, la demanda de energía eléctrica disminuyó 1,1%. Por su parte, el consumo de gas natural subió 5%. Por último, el consumo de agua potable en el área servida por la empresa Agua y Saneamientos Argentinos S.A. mostró una suba del 3,1%.

Variaciones del acumulado con respecto a igual acumulado del año anterior

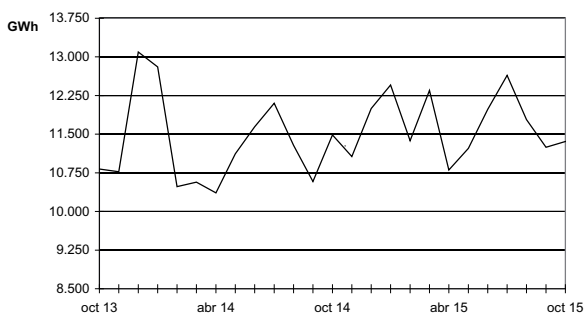
En el sector energético, se observó una suba en la demanda de energía eléctrica de 4,3%, el consumo de gas no mostró variación alguna y por su parte el consumo de agua potable en el área servida por la empresa Agua y Saneamientos Argentinos S.A. registró una suba del 4,7%.

Cuadro 5. Demanda de energía eléctrica

Mes de octubre	Cantidad en GWh	Variación porcentual		
		mes anterior	igual mes del año anterior	del acumulado respecto a igual período del año anterior
2014	11.486	8,5	6,1	1,9
2015	11.358	1,0	-1,1	4,3

Fuente: Subsecretaría de Coordinación y Control de Gestión. Ministerio de Planificación Federal, Inversión Pública y Servicios.

Demanda de energía eléctrica

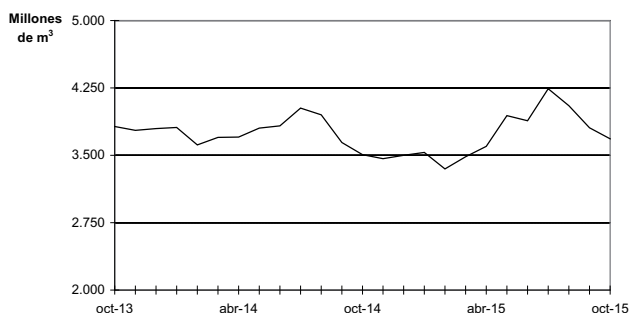


Cuadro 6. Consumo de gas natural

Mes de octubre	Cantidad en millones de m ³	Variación porcentual		
		mes anterior	igual mes del año anterior	del acumulado respecto a igual período del año anterior
2014	3.508	-3,7	-8,2	-1,4
2015	3.684	-3,2	5,0	--

Fuente: Subsecretaría de Coordinación y Control de Gestión. Ministerio de Planificación Federal, Inversión Pública y Servicios.

Consumo de Gas natural



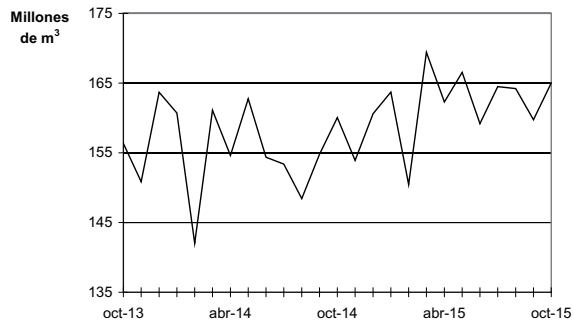
Cuadro 7. Agua entregada a la red por la empresa Agua y Saneamientos Argentinos S.A.

Mes de octubre	Cantidad en miles de m ³	Variación porcentual		
		mes anterior	igual mes del año anterior	del acumulado respecto a igual período del año anterior
2014	160.050	3,4	2,4	-0,8
2015	165.014	3,3	3,1	4,7

Nota: Agua y Saneamientos Argentinos S.A. presta servicios a la Ciudad Autónoma de Buenos Aires y a los siguientes partidos del Gran Buenos Aires: Almirante Brown, Avellaneda, Esteban Echeverría, Ezeiza, General San Martín, Hurlingham, Ituzaingó, La Matanza, Lanús, Lomas de Zamora, Morón, Quilmes, San Fernando, San Isidro, Tres de Febrero, Tigre y Vicente López.

Fuente: Agua y Saneamientos Argentinos S.A.

Agua entregada a la red por la empresa Agua y Saneamientos Argentinos S.A.



TRANSPORTE DE PASAJEROS POR FERROCARRILES URBANOS E INTERURBANOS

Variaciones relacionadas con igual mes del año anterior

El transporte de pasajeros en los ferrocarriles urbanos subió 11,5%. La mayor suba se dió en el Tren Mitre con 138,1%, mientras que la mayor baja se dió en el Tren de la Costa con 16,4%.

En los trenes interurbanos, se verificó una suba de 28,2%. (Cuadros 8.1 y 8.2).

Variaciones del acumulado con respecto a igual acumulado del año anterior

El total de pasajeros en el servicio urbano subió 26,1%. De las subas registradas la mayor se dió en el Tren Mitre con 127,3% mientras que la única baja se dió en el Belgrano Norte con 12,2%.

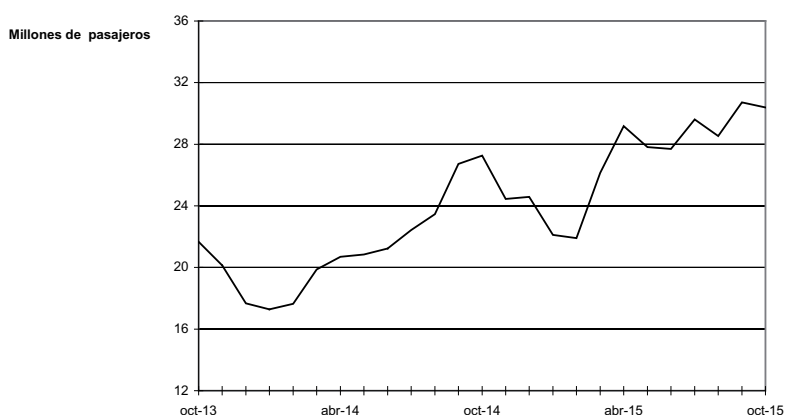
En el servicio interurbano, se verifica una suba de 12,1%.

Cuadro 8.1 Pasajeros transportados en el servicio ferroviario urbano

Mes de octubre	Cantidad en miles		Variación porcentual		
	2014	2015	mes anterior	igual mes del año anterior	del acumulado respecto a igual período del año anterior
Total	27.255	30.388	-1,1	11,5	26,1
Trenes de Buenos Aires S.A.					
Mitre	1.792	4.266	-1,2	138,1	127,3
Sarmiento	5.029	5.060	-5,3	0,6	46,8
Transportes Metropolitanos General Roca S.A.	11.754	11.299	-0,7	-3,9	15,1
Metrovías S.A.					
Linea General Urquiza	1.185	1.827	-0,9	54,1	44,4
Transportes Metropolitanos General San Martín S.A.	3.852	4.552	3,4	18,2	20,5
Ferrovías S.A.C.					
Linea Belgrano Norte	2.553	2.446	4,9	-4,2	-12,2
Transportes Metropolitanos Belgrano Sur S.A.	1.023	883	-16,4	-13,7	11,2
Tren de la Costa S.A.	66	55	3,8	-16,4	4,4

Fuente: Comisión Nacional de Regulación del Transporte

Pasajeros transportados en el servicio ferroviario urbano



Cuadro 8.2 Pasajeros transportados en el servicio ferroviario interurbano

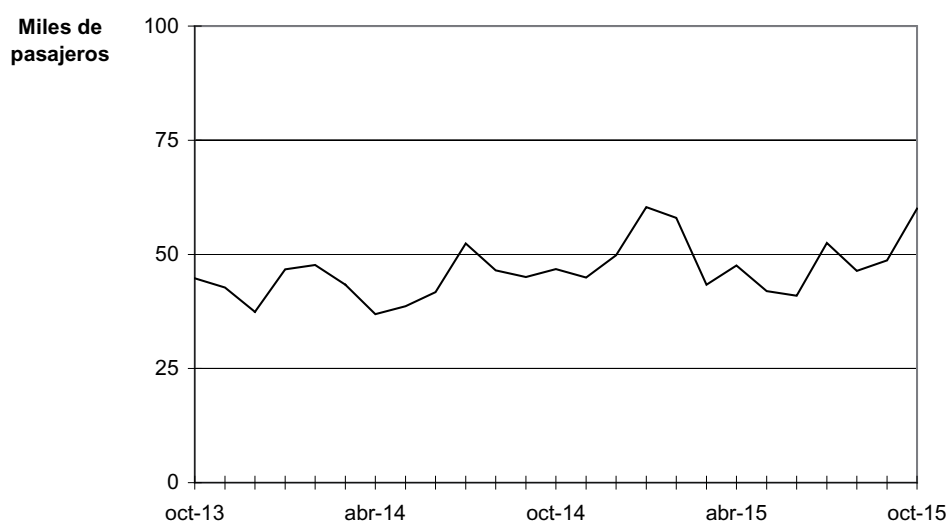
Mes de octubre	Cantidad en miles		Variación porcentual		
	2014	2015	mes anterior	igual mes del año anterior	del acumulado respecto a igual período del año anterior
Total	46.785	59.988	23,2	28,2	12,1
Buenos Aires	33.556	40.576	27,5	20,9	12,7
Río Negro	3.896	5.720	38,4	46,8	81,8
Trenes de Buenos Aires S.A. ⁽¹⁾	-	-	--	--	--
Chaco ⁽²⁾	9.333	13.692	7,6	46,7	-2,2

⁽¹⁾ Cubre el trayecto Buenos Aires-Rosario y Santa Fe.

⁽²⁾ Cubre el trayecto Resistencia-La Sabana.

Fuente: Comisión Nacional de Regulación del Transporte

Pasajeros transportados en el servicio ferroviario interurbano



TRANSPORTE EN SUBTERRÁNEOS Y EN ÓMNIBUS URBANOS

Variaciones relacionadas con igual mes del año anterior

En el servicio de subterráneos se observa una suba de 9,2%. La mayor suba se dio en el Premetro con 90,3%. Los ómnibus urbanos registran una baja de 2,4%.

Variaciones del acumulado respecto a igual acumulado del año anterior

El transporte de pasajeros en subterráneos presentó una variación positiva de 12,9%. El total de pasajeros en ómnibus urbanos bajó 4,1%. La mayor baja se dio en las empresas Suburbanas Grupo II con 12,4% mientras que la menor se registró en Distrito Federal con 3,6% (Cuadros 8.3 y 8.4).

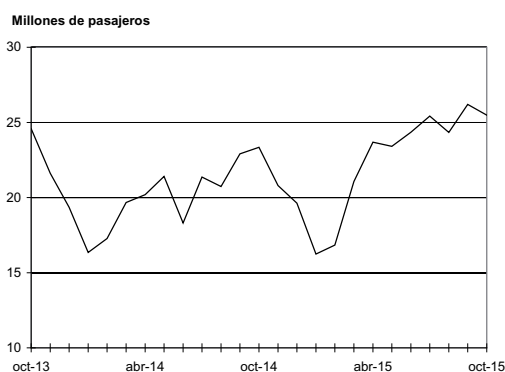
Cuadro 8.3 Pasajeros transportados en el servicio de subterráneos por la empresa Metrovías S.A.

Mes de Octubre	Cantidad en miles		Variación porcentual		
	2014	2015	mes anterior	igual mes del año anterior	del acumulado respecto a igual período del año anterior
Total	23.343	25.480	-2,7	9,2	12,6
Línea A	4.350	4.824	0,9	10,9	15,6
Línea B	6.401	7.179	-6,0	12,2	13,2
Línea C	3.824	4.021	-1,6	5,1	11,8
Línea D	6.387	6.781	-2,5	6,2	9,5
Línea E	1.662	1.733	-3,6	4,2	6,4
Línea H	664	838	-2,4	26,2	30,2
Premetro	54	103	44,6	90,3	182,0

Nota: no se incluyen el cálculo adicional por combinaciones de los pasajeros.

Fuente: Comisión Nacional de Regulación del Transporte

Pasajeros transportados en el servicio de subterráneos por Metrovías S.A.



Cuadro 8.4 Pasajeros transportados en el servicio de transporte automotor metropolitano-servicio común

Mes de octubre	Cantidad en miles		Variación porcentual		
	2014	2015	mes anterior	igual mes del año anterior	del acumulado respecto a igual período del año anterior
Total	149.446	145.889	5,9	-2,4	-4,1
Distrito Federal ⁽¹⁾	32.002	30.991	4,4	-3,2	-3,6
Suburbanas Grupo I ⁽²⁾	112.049	110.102	6,4	-1,7	-3,8
Suburbanas Grupo II ⁽³⁾	5.395	4.796	4,8	-11,1	-12,4

⁽¹⁾ Incluye las líneas que cumplen la totalidad de su recorrido en la Ciudad Autónoma de Buenos Aires.

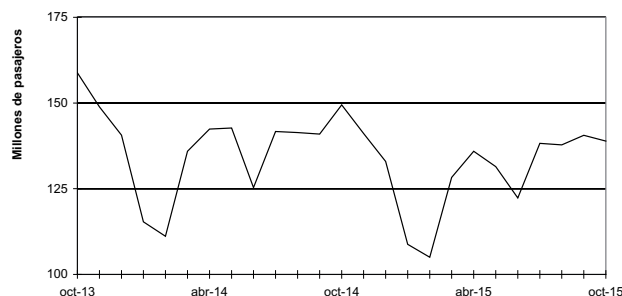
⁽²⁾ Incluye las líneas que tienen una de sus cabeceras en la Ciudad Autónoma de Buenos Aires y la restante en alguna localidad del conurbano bonaerense.

⁽³⁾ Incluye las líneas que efectúan recorridos de media distancia.

Nota: debido a las autorizaciones de extensiones en los recorridos, algunas líneas que pertenecían a la jurisdicción Distrito Federal han pasado a la jurisdicción Suburbanas Grupo I. Esto afecta las comparaciones con respecto a períodos anteriores en cada una de esas jurisdicciones.

Fuente: Comisión Nacional de Regulación del Transporte.

Pasajeros transportados en el servicio de transporte automotor metropolitano-servicio común

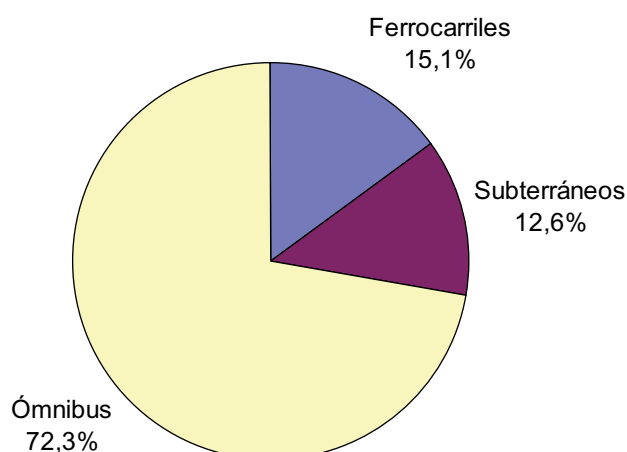


CUADRO RESUMEN DE PASAJEROS TRANSPORTADOS EN MEDIOS DE TRANSPORTE TERRESTRES

Cuadro 8.5 Resumen de pasajeros transportados según medio de transporte terrestre del Gran Buenos Aires

Mes de octubre	Cantidad en miles		Variación porcentual		
	2014	2015	mes anterior	igual mes del año anterior	del acumulado respecto a igual período del año anterior
Total	200.043	201.757	1,4	-1,3	1,3
Subterráneos	23.343	25.480	-2,7	9,2	12,6
Ómnibus metropolitanos	149.446	145.889	5,9	-2,4	-4,1
Ferrocarriles urbanos	27.255	30.388	-1,1	11,5	26,1

Participación de los pasajeros transportados según medio



TRANSPORTE AÉREO DE PASAJEROS

Variaciones relacionadas con igual mes del año anterior

Respecto al transporte de pasajeros en el servicio de aeronavegación comercial, se observa una suba de 5,8%, registrándose una suba de 8,2% en el servicio de cabotaje y de 3,8% en el servicio internacional; correspondiendo subas de 3,8% al servicio brindado por empresas con bandera nacional y 4,5% en el tráfico de pasajeros brindado por empresas con bandera extranjera (cuadro 8.6).

Variaciones del acumulado con respecto a igual acumulado del año anterior

La variación acumulada en el servicio de aeronavegación comercial presenta una suba de 6,5%, mostrando una suba de 10% para el servicio de cabotaje y en el servicio internacional de 3,8%; correspondiendo subas de 5,5% para las empresas de bandera nacional y de 3,1% para las empresas de bandera extranjera (Cuadro 8.6).

Cuadro 8.6 Pasajeros transportados en el servicio de aeronavegación comercial

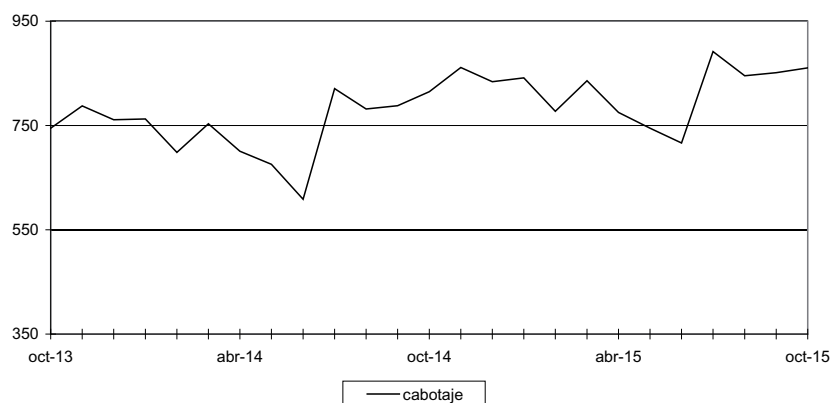
Mes de octubre	Cantidad en miles		Variación porcentual		
	2014	2015	mes anterior	igual mes del año anterior	del acumulado respecto a igual período del año anterior
Total	1.792.884	1.897.340	1,8	5,8	6,5
Servicio de Cabotaje de bandera nacional	814.951	881.864	3,3	8,2	10,0
Servicio Internacional de bandera nacional	977.933	1.015.476	0,5	3,8	3,8
de bandera extranjera	302.995	309.987	1,1	2,3	5,5
	674.938	705.489	0,2	4,5	3,1

Nota: incluye los pasajeros transportados por las empresas que prestan servicios regulares.

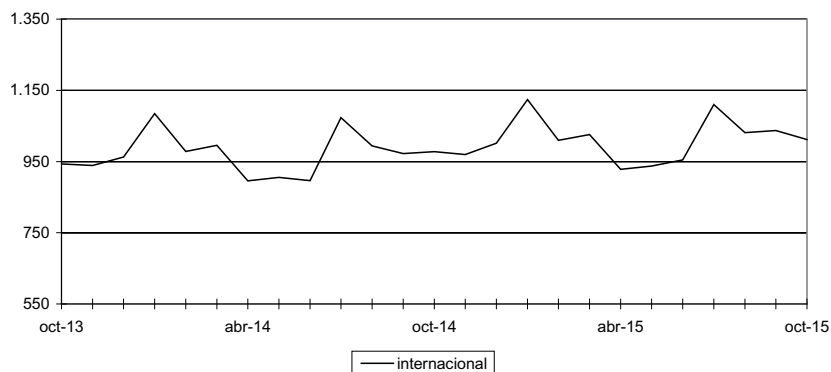
Fuente: ANAC Administración Nacional de Aviación Civil.

Pasajeros transportados en el servicio de aeronavegación comercial

Miles de pasajeros



Miles de pasajeros



TRANSPORTE DE CARGA POR FERROCARRIL Y POR VÍA AÉREA

Variaciones relacionadas con igual mes del año anterior

El transporte de carga en el servicio de aeronavegación comercial presenta una baja de 14,6%, mostrando bajas de 3,5% en el servicio de cabotaje y 15% en el servicio internacional; correspondiendo bajas de 14% al servicio brindado por empresas de bandera nacional y de 15,2% a las empresas de bandera extranjera (Cuadro 9.1). La carga transportada por Ferrocarriles subió 7% (Cuadro 9.2).

Variaciones del acumulado con respecto a igual acumulado del año anterior

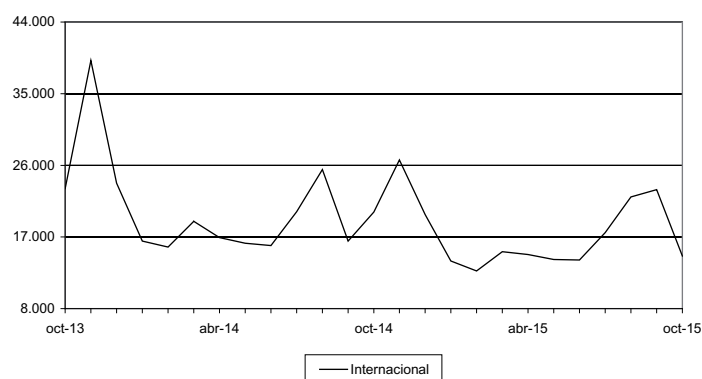
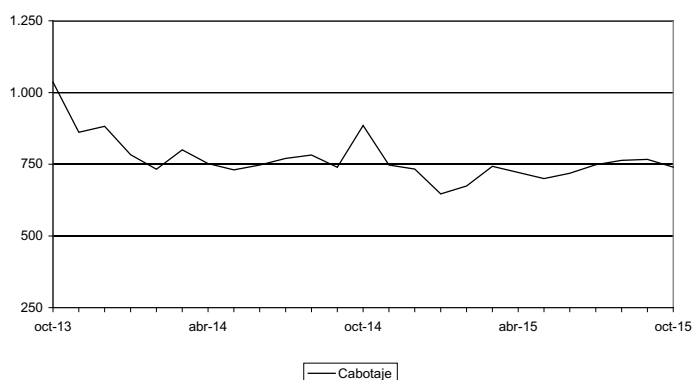
La carga transportada en el servicio de aeronavegación comercial refleja una baja de 13,8%, con una baja de 5% para el servicio de cabotaje y 14,1% en el servicio internacional; correspondiendo bajas de 6,7% para las empresas de bandera nacional y de 15,3% para las empresas de bandera extranjera (Cuadro 9.1). El total del transporte de carga en Ferrocarril subió 1,8% (Cuadro 9.2).

Cuadro 9.1. Carga transportada en el servicio de aeronavegación comercial

Mes de octubre	Cantidad		Variación porcentual		
	2014	2015	mes anterior	igual mes del año anterior	del acumulado respecto a igual período del año anterior
Total	21.022	17.963	21,8	-14,6	-13,8
Servicio de Cabotaje de bandera nacional	885	854	18,8	-3,5	-5,0
Servicio Internacional de bandera nacional	20.137	17.109	22,0	-15,0	-14,1
de bandera extranjera	2.780	2.389	13,5	-14,0	-6,7
	17.358	14.720	23,5	-15,2	-15,3

Fuente: ANAC, Administración Nacional de Aviación Civil

Carga transportada en el servicio de aeronavegación comercial. En toneladas

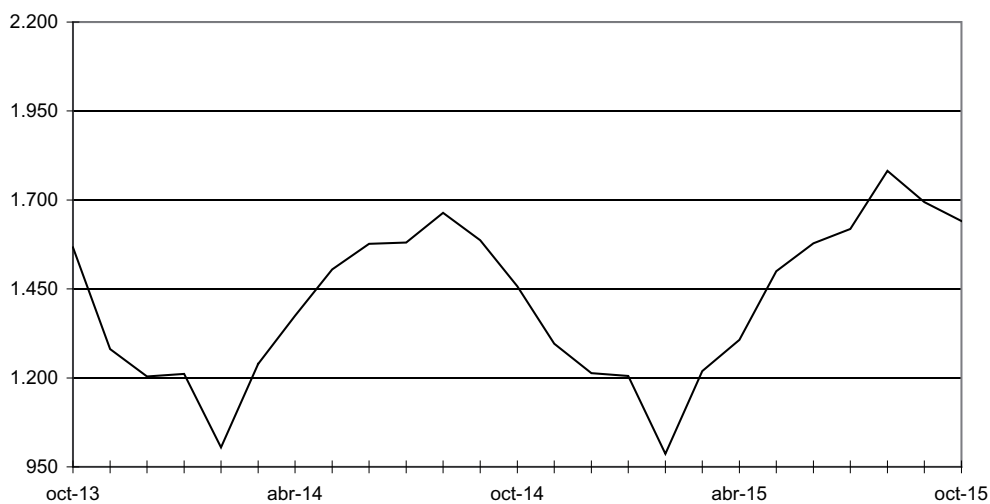


Cuadro 9.2. Carga transportada en el servicio ferroviario

Mes de octubre	Cantidad en miles		Variación porcentual		
	2014	2015	mes anterior	igual mes del año anterior	del acumulado respecto a igual período del año anterior
Total	1.457	1.560	-7,9	7,0	1,8
Ferrosur Roca S.A.	439	522	-5,5	19,0	-0,9
América Latina Central S.A.	209	217	1,3	3,8	5,1
América Latina Logística Mesopotamica S.A.	38	39	4,2	1,5	-2,4
Nuevo Central Argentino S.A.	507	496	0,8	-2,3	2,3
Ferropreso Pampeano S.A.	219	239	-29,6	9,0	3,6
Ferrocarril General Belgrano S.A.	45	48	-19,5	5,4	3,1

Fuente: Comisión Nacional de Regulación del Transporte

Carga transportada en el servicio ferroviario. Miles de toneladas



PEAJES EN RUTAS NACIONALES Y EN RUTAS DE LA PROVINCIA DE BUENOS AIRES

Variaciones relacionadas con igual mes del año anterior

La cantidad de vehículos pasantes por peajes en rutas nacionales subió 8%, correspondiendo la mayor suba a los Colectivos y camiones livianos con 12,6% y la menor a los Automotores livianos con 8%. Considerando las unidades técnicas equivalentes la suba fue de 10,3% (Uteq).

En las rutas de la provincia de Buenos Aires se observa una suba de 14,8%. La mayor suba la registran los Automotores livianos con 16,3%, mientras que la menor la mostraron los Camiones pesados con 1%. Considerando las UTEq, la suba fue de 1,6% (Gráfico 10.1).

Variaciones del acumulado con respecto a igual acumulado del año anterior

Observando el acumulado en las rutas nacionales, se observa que durante lo que va del año, el total de vehículos pasantes subieron 7,1%. En las rutas de la provincia de Buenos Aires la cantidad de vehículos pasantes subieron 4,6%. Observando las UTEq, hubo subas de 8,7% en rutas nacionales y de 3,2% en rutas de la provincia (Gráfico 10.1).

Cuadro 10.1 Peaje en rutas nacionales y de la provincia de Buenos Aires. Vehículos pasantes por categoría

	Cantidad en miles		Variación porcentual		
	2014	2015	mes anterior	igual mes del año anterior	del acumulado respecto a igual período del año anterior
Total vehículos	12.682,1	13.770,9	-1,9	8,2	4,1
Automotores livianos ⁽¹⁾	9.032,7	9.844,2	-1,2	10,7	1,1
Colectivos y camiones livianos ⁽²⁾	838,7	939,3	-1,4	4,4	25,1
Camiones pesados ⁽³⁾	2.810,7	2.987,4	-4,0	2,0	9,6
UTEq ⁽⁴⁾	21.404,9	23.495,9	3,6	8,8	6,6
Rutas nacionales					
Total vehículos	11.528,6	12.446,4	8,5	8,0	7,1
Automotores livianos ⁽¹⁾	7.995,3	8.637,9	10,8	8,0	5,3
Colectivos y camiones livianos ⁽²⁾	790,2	889,4	6,6	12,6	28,3
Camiones pesados ⁽³⁾	2.743,0	2.919,1	2,7	6,4	7,6
UTEq ⁽⁴⁾	20.030,9	22.100,3	8,7	10,3	8,7
Rutas de la provincia de Buenos Aires					
Total vehículos	1.153,5	1.324,5	32,3	14,8	4,6
Automotores livianos ⁽¹⁾	1.037,5	1.206,3	33,9	16,3	4,8
Colectivos y camiones livianos ⁽²⁾	48,4	49,9	26,3	3,0	1,3
Camiones pesados ⁽³⁾	67,7	68,3	13,0	1,0	3,3
UTEq ⁽⁴⁾	1.374,0	1.395,6	15,3	1,6	3,2

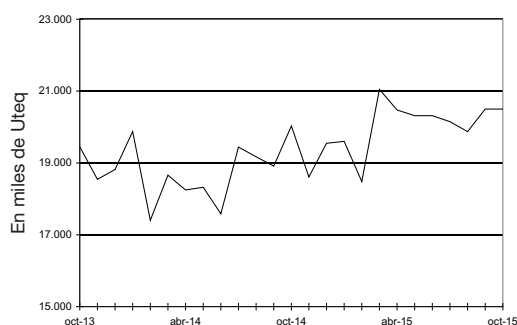
* :Valor estimado sujeto a rectificaciones según informes de OCCOVI.

⁽¹⁾Comprende vehículos de dos ejes y hasta 2,10 m. de altura. ⁽²⁾Comprende vehículos de hasta cuatro ejes y menos de 2,10 m. de altura. ⁽³⁾Comprende vehículos de más de dos ejes y más de 2,10 m. de altura. ⁽⁴⁾Son Unidades Técnicas Equivalentes, expresadas en términos de automotores livianos y calculadas según la relación del costo del peaje de las distintas categorías de vehículos. Calculado en base a datos del Órgano de Control de Concesiones Viales (OCCOVI)

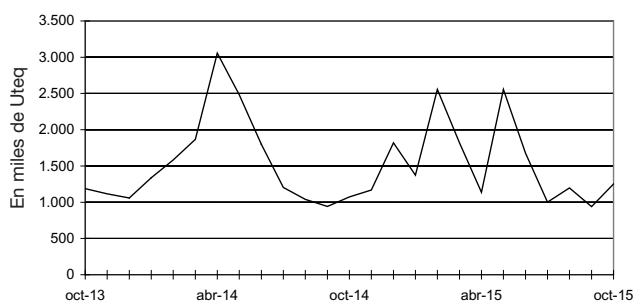
Nota: las rutas nacionales comprenden los siguientes concesionarios: CV1 – Concesionaria Vial. Corredor de Integración Pampeana S.A., Bs. As a Los Andes S.A., Carreteras Centrales S.A., Cincovial S.A., Caminos del Paraná S.A., VialNoa S.A., Corredor Central S.A. Caminos del Valle S.A., H 5 S.A. Las rutas de la provincia de Buenos Aires comprenden los siguientes concesionarios: Covisur S.A. y Autovía del Mar S.A.

Fuente: Secretaría de Obras Públicas y Transporte de la Nación sobre la base de información del Órgano de Control de Concesiones Viales. Dirección de Vialidad de la Provincia de Buenos Aires. Área Concesiones.

Vehículos pasantes en rutas nacionales



Vehículos pasantes rutas de la provincia de Buenos Aires



Cuadro 10.2 Peaje en rutas nacionales y de la provincia de Buenos Aires. Recaudación

Mes de octubre	Cantidad en miles		Variación porcentual		
	2014	2015	mes anterior	igual mes del año anterior	del acumulado respecto a igual período del año anterior
Total	129.231,9	147.480,8	8,6	17,6	30,5
Rutas nacionales	92.338,0	109.980,8	1,2	19,1	51,3
Rutas de la provincia de Buenos Aires	36.893,9	37.500,0	23,4	1,6	0,5

Fuente: Secretaría de Obras Públicas y Transporte de la Nación sobre la base de información del Órgano de Control de Concesiones Viales. Dirección de Vialidad de la provincia de Buenos Aires. Área Concesiones.

PEAJES EN ACCESOS A LA CIUDAD AUTÓNOMA DE BUENOS AIRES

Variaciones relacionadas con igual mes del año anterior

En las rutas de acceso a la Ciudad Autónoma de Buenos Aires, el total de vehículos pasantes subió 0,7%. La mayor suba se observa en los Colectivos y camiones livianos con 4,7% y la menor suba en los Automotores livianos con 0,3%. Considerando las UTEq la suba fue 3,7% (cuadro 10.3).

Variaciones del acumulado con respecto a igual acumulado del año anterior

Tomando en cuenta el acumulado, la suba fue de 0,3%. El Acceso Autopista Ezeiza-Cañuelas fue el que mostró el mayor incremento con 12,1%, mientras que la mayor baja se registró en el Acceso Richieri con el 3,3%. Considerando las UTEq, la suba fue de 0,1% (cuadro 10.3).

Cuadro 10.3 Peaje en accesos a la Ciudad Autónoma de Buenos Aires. Vehículos pasantes por categoría y recaudación

Mes de octubre	Variación porcentual		Cantidad en miles		
	2014	2015	al mes anterior	igual mes del año anterior	del acumulado respecto a igual período del año anterior
Total vehículos	34.349,8	34.604,0	4,9	0,7	0,3
Automotores livianos ⁽¹⁾	30.154,0	30.258,6	3,9	0,3	0,5
Colectivos y camiones livianos ⁽²⁾	2.817,4	2.950,2	16,7	4,7	-1,2
Camiones pesados ⁽³⁾	1.378,4	1.395,2	5,4	1,2	-1,4
UTEq ⁽⁴⁾	40.337,4	41.832,5	8,6	3,7	0,1
Recaudación	309.072,6	415.642,8	0,2	34,5	37,9
Autopista Buenos Aires - La Plata					
Total vehículos	6.748,9	6.470,9	0,2	-4,1	-2,9
Automotores livianos ⁽¹⁾	6.038,3	5.675,9	0,0	-6,0	-4,3
Colectivos y camiones livianos ⁽²⁾	495,8	610,5	1,8	23,1	20,0
Camiones pesados ⁽³⁾	214,7	184,5	0,5	-14,1	-7,1
UTEq ⁽⁴⁾	7.689,9	7.540,8	2,5	-1,9	-2,5
Recaudación	18.241,8	18.450,6	5,7	1,1	-2,2
Acceso Oeste					
Total vehículos	9.199,7	9.438,5	0,3	2,6	2,3
Automotores livianos ⁽¹⁾	8.085,7	8.310,5	0,3	2,8	2,7
Colectivos y camiones livianos ⁽²⁾	700,5	692,4	0,1	-1,2	-3,0
Camiones pesados ⁽³⁾	413,6	435,6	0,2	5,3	3,0
UTEq ⁽⁴⁾	10.887,3	12.500,6	12,0	14,8	3,4
Recaudación	105.785,1	171.500,6	0,9	62,1	44,6

(continúa)

Cuadro 10.3 (conclusión)

Mes de octubre	Variación porcentual		Cantidad en miles		
	2014	2015	al mes anterior	igual mes del año anterior	del acumulado respecto a igual período del año anterior
Acceso Ricchieri					
Total vehículos	4.617,7	4.694,4	0,2	1,7	-3,3
Automotores livianos ⁽¹⁾	4.063,1	4.151,4	0,1	2,2	-2,9
Colectivos y camiones livianos ⁽²⁾	383,4	371,5	0,8	-3,1	-6,4
Camiones pesados ⁽³⁾	171,2	171,5	2,0	0,2	-4,2
UTEq ⁽⁴⁾	5.406,3	5.450,6	0,0	0,8	-3,6
Recaudación	35.879,7	51.500,6	3,4	43,5	68,2
Acceso Norte					
Total vehículos	11.997,9	12.120,8	14,8	1,0	0,2
Automotores livianos ⁽¹⁾	10.415,4	10.495,4	11,6	0,8	1,2
Colectivos y camiones livianos ⁽²⁾	1.122,0	1.150,4	54,5	2,5	-7,6
Camiones pesados ⁽³⁾	460,5	475,0	15,9	3,2	-3,4
UTEq ⁽⁴⁾	14.146,1	13.998,9	14,4	-1,0	-1,2
Recaudación	147.496,3	172.400,5	-2,0	16,9	32,5
Autopista Ezeiza-Cañuelas					
Total Vehículos	1.785,6	1.879,4	0,4	5,3	12,1
Automotores livianos ⁽¹⁾	1.551,5	1.625,4	0,3	4,8	12,5
Colectivos y camiones livianos ⁽²⁾	115,6	125,4	1,1	8,4	12,3
Camiones pesados ⁽³⁾	118,4	128,6	1,1	8,6	6,7
UTEq ⁽⁴⁾	2.207,9	2.341,6	0,6	6,1	11,2
Recaudación	1.669,7	1.790,5	0,6	7,2	12,8

⁽¹⁾ Comprende vehículos de dos ejes y hasta 2,10 m. de altura. Incluye motocicletas.

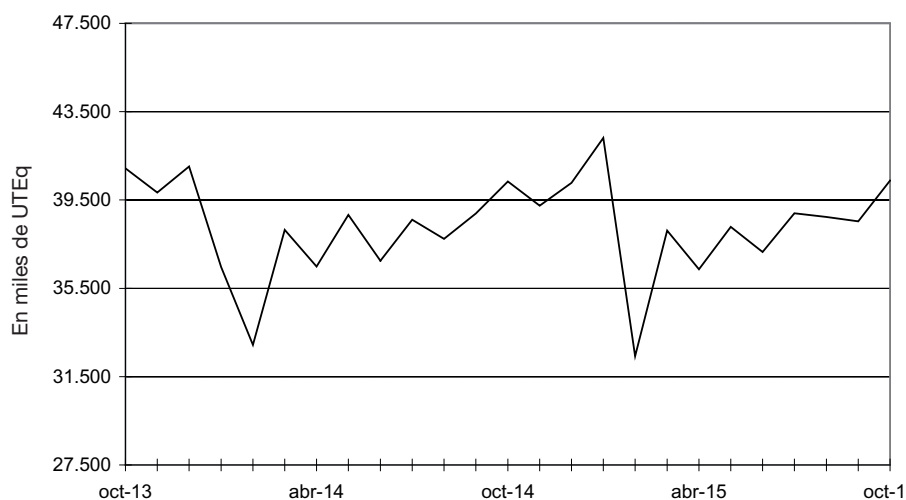
⁽²⁾ Comprende vehículos de hasta cuatro ejes y menos de 2,10 m. de altura.

⁽³⁾ Comprende vehículos de más de dos ejes y más de 2,10 m. de altura.

⁽⁴⁾ Son Unidades Técnicas Equivalentes, expresadas en términos de automotores livianos y calculadas según la relación del costo del peaje de las distintas categorías de vehículos.

Fuente: Órgano de Control de las Concesiones de la Red de Accesos a la Ciudad de Buenos Aires

Vehículos pasantes por puestos de peaje en accesos a la ciudad de Buenos Aires.



PEAJES EN ACCESOS A LA CIUDAD DE CÓRDOBA

Variaciones relacionadas con igual mes del año anterior

En las rutas de acceso a la ciudad de Córdoba, el total de vehículos pasantes subieron 2,6%. La mayor suba se observa en los Camiones pesados con 14,8%, mientras que la única baja se da en Camiones livianos con 1,5%. Considerando las UTEq, la suba fue del 3% (cuadro 10.4).

Variaciones del acumulado con respecto a igual acumulado del año anterior

Tomando en cuenta el acumulado, la cantidad de vehículos subió 7,7%. Considerando las UTEq, la suba fue de 9,1% (cuadro 10.4).

Cuadro 10.4 Peaje en accesos a la ciudad de Córdoba. Vehículos pasantes por categoría y recaudación

Mes de octubre	Cantidad en miles		Variación porcentual		
	2014	2015	mes anterior	igual mes del año anterior	del acumulado respecto a igual período del año anterior
Total	4.621	4.741	0,1	2,6	7,7
Autos ⁽¹⁾	4.073	4.157	--	2,1	6,9
Camiones livianos ⁽²⁾	281	276	1,1	-1,5	6,9
Camiones pesados ⁽³⁾	268	308	0,2	14,8	22,2
Uteq ⁽⁴⁾	5.580	5.745	--	3,0	9,1
Recaudación	47.993	70.511	--	46,9	57,1

⁽¹⁾ Comprende vehículos de dos ejes y hasta 2.10 m de altura. Incluye motocicletas.

⁽²⁾ Comprende vehículos de hasta cuatro ejes y mas de 2.10 m de altura.

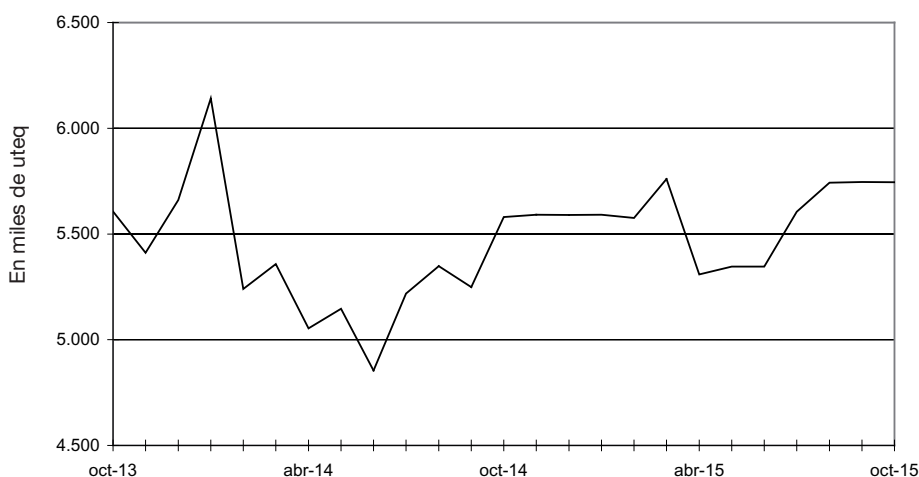
⁽³⁾ Comprende vehículos de más de cuatro ejes y más de 2.10 m de altura.

⁽⁴⁾ Son Unidades Técnicas Equivalentes, expresadas en términos de automotores livianos y calculadas según la relación del costo del peajes de las distintas categorías de vehículos.

⁽⁵⁾ Las variaciones interanuales están afectadas por las aperturas de rutas y puestos de peajes efectuadas entre Septiembre de 2000 y Septiembre de 2001.

Fuente: Órgano de Control de las Concesiones Viales de la Provincia de Córdoba.

Vehículos pasantes por puestos de peaje en accesos a la ciudad de Córdoba



SERVICIO TELEFÓNICO, TELEFONÍA FIJA URBANA, INTERURBANA E INTERNACIONAL

Variaciones relacionadas con igual mes del año anterior

El servicio telefónico básico registró una baja en las llamadas urbanas de 15,2%. Por su parte las llamadas interurbanas registraron una baja de 0,4%. Las líneas instaladas bajaron 0,9%, las líneas en servicio subieron 0,9% y los teléfonos públicos bajaron 2,5%.

En el servicio internacional, las llamadas de salida subieron 2%, mientras que los minutos mostraron una baja de 1,2% (cuadros 11.1, 11.2 y 11.3).

Variaciones del acumulado con respecto a igual acumulado del año anterior

Respecto a igual acumulado de 2014, las llamadas urbanas mostraron una variación negativa de 14,4% y las interurbanas bajaron 0,4%. En igual período, las líneas instaladas subieron 0,3%, las en servicio subieron 0,9% y los teléfonos públicos bajaron 0,9%.

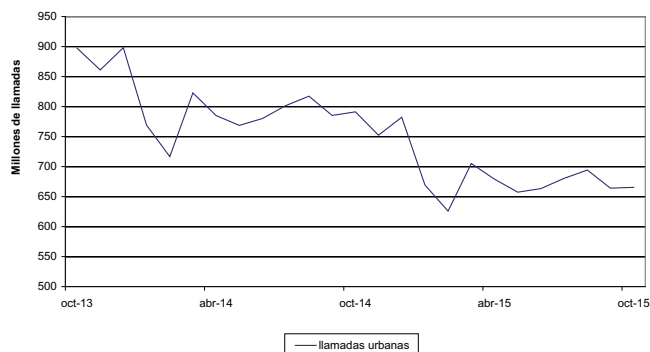
Por otro lado, las llamadas internacionales de salida bajaron 1,1% mientras que los minutos internacionales de salida bajaron 0,7% (cuadros 11.1, 11.2 y 11.3).

Cuadro 11.1 Servicio telefónico básico. Llamadas nacionales, según tipo de llamada

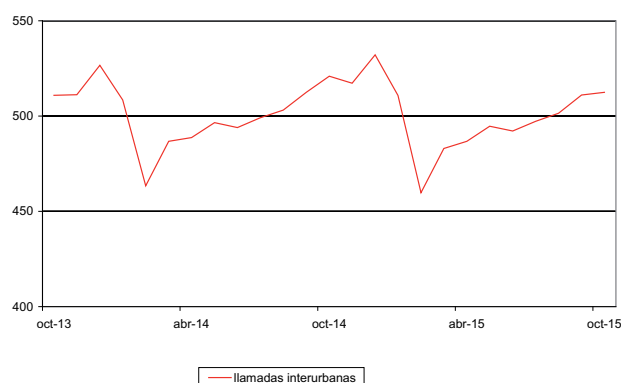
Mes de octubre	Cantidad en miles		Variación porcentual		
	2014	2015	al mes anterior	igual mes del año anterior	del acumulado respecto a igual período del año anterior
Urbanas	791.202,8	670.712,4	1,0	-15,2	-14,4
Interurbanas	520.947,6	518.675,6	1,5	-0,4	-0,4

Fuente: Comisión Nacional de Comunicaciones (respecto de las llamadas urbanas). Encuesta INDEC (respecto de las llamadas interurbanas)

Llamadas urbanas, en millones de llamadas



Llamadas interurbanas, en millones de llamadas

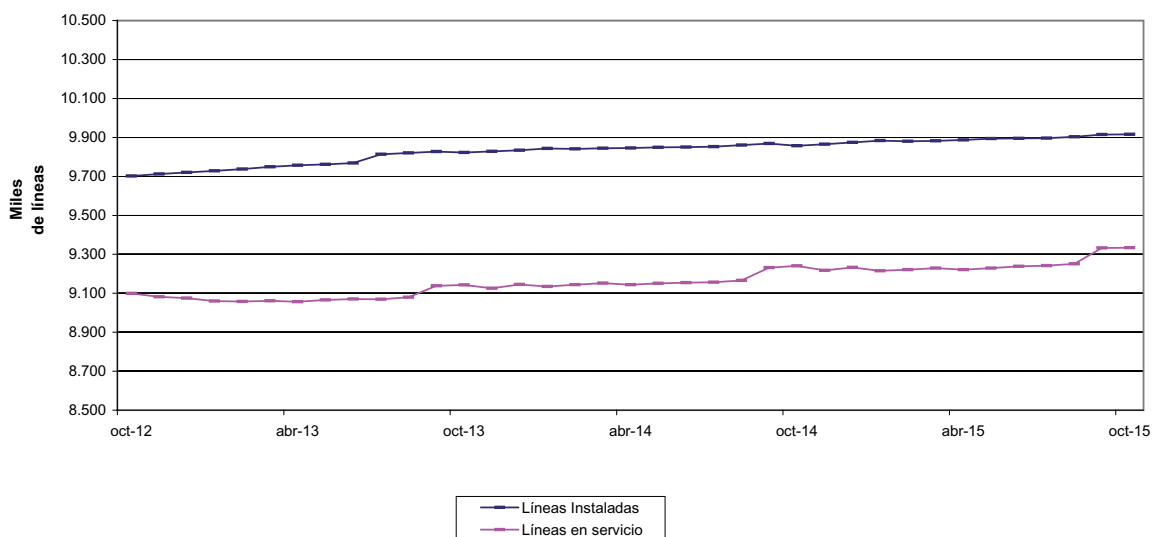


Cuadro 11.2 Servicio telefónico básico. Líneas instaladas, líneas en servicio y teléfonos públicos

Mes de octubre	Cantidad		Variación porcentual		
	2014	2015	mes anterior	igual mes del año anterior	del acumulado respecto a igual período del año anterior
Líneas instaladas	9.857.039	9.770.763	-1,4	-0,9	0,3
Líneas en servicio	9.241.156	9.336.790	0,0	1,0	0,9
Teléfonos públicos	89.750	87.500	1,7	-2,5	-0,9

Fuente: Comisión Nacional de Comunicaciones.

Líneas instaladas y en servicio del servicio telefónico básico



Cuadro 11.3 Servicio telefónico internacional. Llamadas y minutos internacionales de salida

Mes de octubre	Cantidad en miles		Variación porcentual		
	2014	2015	mes anterior	igual mes del año anterior	del acumulado respecto a igual período del año anterior
Llamadas salida	30.750,0	30.150,0	1,5	-2,0	-1,1
Minutos salida	106.394,9	105.162,9	2,3	-1,2	-0,7

Fuente: elaboración propia en base a datos de las empresas de telefonía de larga distancia internacional.

SERVICIO TELEFÓNICO. TELEFONÍA MÓVIL CELULAR

Variaciones relacionadas con igual mes año anterior

La cantidad de aparatos de telefonía celular móvil se incrementó 4,7%. Por su parte, la cantidad de llamadas realizadas por aparatos celulares se incrementó 2%. Asimismo, la cantidad de mensajes de texto SMS registró una baja de 15% (cuadros 11.4, 11.5 y 11.6).

Variaciones del acumulado con respecto a igual acumulado en año anterior

Respecto a igual acumulado del año 2014, la cantidad de aparatos de telefonía celular subió 2,9%. Por su parte, la cantidad de llamadas realizadas por aparatos celulares se incrementó 3,7%. Los mensajes de texto SMS registraron una caída de 12,1% (cuadros 11.4, 11.5 y 11.6).

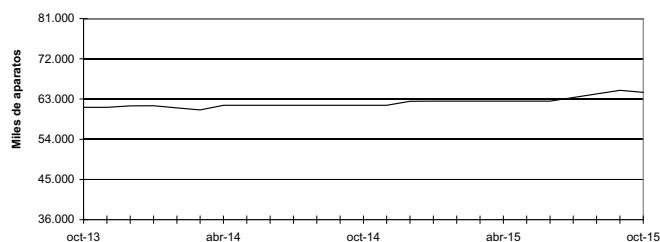
Cuadro 11.4 Servicio telefónico móvil celular. Teléfonos en servicio

Mes de octubre	Cantidad en miles	Variación porcentual		
		mes anterior	igual mes del año anterior	del acumulado respecto a igual período del año anterior
2014	61.595,6	--	0,7	2,6
2015	64.500,6	-0,7	4,7	2,9

Fuente: CNC. Comisión Nacional de Comunicaciones

ª Valor estimado sujeto a rectificaciones según informes de CNC.

Telefonía móvil celular. Aparatos en servicio

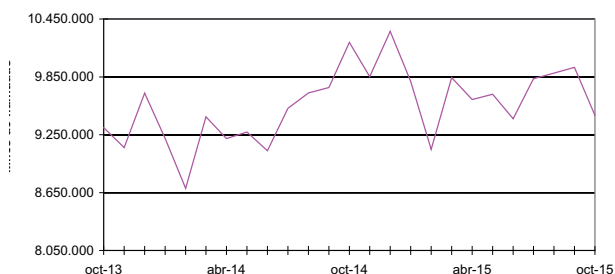


Cuadro 11.5 Servicio telefónico móvil celular. Llamadas realizadas

Mes de octubre	Cantidad en miles	Variación porcentual		
		mes anterior	igual mes del año anterior	del acumulado respecto a igual período del año anterior
2014	10.208,1	4,8	9,5	10,3
2015	10.410,7	4,6	2,0	3,7

Fuente: CNC. Comisión Nacional de Comunicaciones

Telefonía móvil celular. Llamadas realizadas

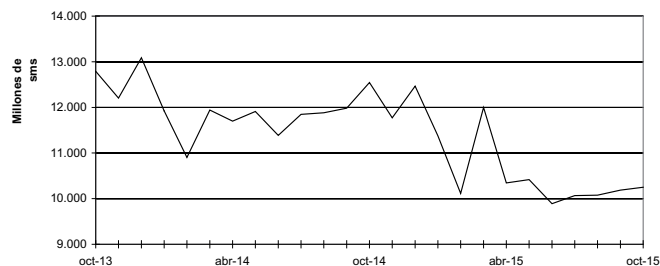


Cuadro 11.6 Servicio telefónico móvil celular. Mensajes cortos SMS

Mes de octubre	Cantidad en miles	Variación porcentual		
		mes anterior	igual mes del año anterior	del acumulado respecto a igual período del año anterior
2014	12.545,4	4,7	-1,9	0,0
2015	10.658,0	4,6	-15,0	-12,1

Fuente: CNC. Comisión Nacional de Comunicaciones

Telefonía móvil celular. Mensajes de Texto. SMS



Cuadro 12. Indicador Sintético de Servicios Públicos. Base 2004=100. Nivel General y Sectores, Series original, desestacionalizada y tendencia

Período	Nivel General			Electricidad, Gas y Agua		Transporte de pasajeros		Transporte de cargas	
	Original	Desestacionalizada	Tendencia	Original	Desestacionalizada	Original	Desestacionalizada	Original	Desestacionalizada
ene-10	181,9	179,0	178,5	132,7	128,3	129,5	128,7	79,4	91,3
feb-10	169,8	180,4	180,3	121,8	128,8	121,0	130,2	73,5	94,0
mar-10	185,0	182,6	182,1	129,2	128,6	138,5	131,7	102,4	112,4
abr-10	179,3	182,9	184,0	123,2	128,5	128,9	131,1	108,9	111,7
may-10	181,9	184,2	185,9	127,5	127,4	127,5	133,8	117,5	110,9
jun-10	181,0	187,5	187,7	130,4	127,7	124,0	133,8	120,5	111,1
jul-10	194,1	191,5	189,5	136,6	130,1	140,5	134,8	119,6	110,1
ago-10	194,3	192,0	191,2	133,1	130,2	138,5	136,9	116,9	106,7
sep-10	193,0	192,8	192,7	126,6	129,6	141,2	139,9	113,6	105,8
oct-10	197,6	193,8	194,3	125,2	128,3	144,6	138,8	108,0	103,1
nov-10	196,4	194,1	195,9	126,5	129,0	137,4	132,9	116,4	110,7
dic-10	206,1	198,2	197,6	136,1	133,9	139,3	138,1	103,1	106,4
ene-11	203,4	199,6	199,4	137,1	132,0	139,8	140,4	88,1	101,5
feb-11	191,3	203,1	201,4	125,9	132,9	134,6	144,9	86,4	111,8
mar-11	205,5	203,1	203,4	133,3	132,5	144,7	136,6	93,3	102,6
abr-11	200,7	205,3	205,4	128,1	133,7	138,6	141,0	100,9	105,0
may-11	203,8	207,0	207,3	133,6	133,9	135,9	141,6	112,5	106,2
jun-11	196,9	204,4	209,1	136,8	134,3	113,1	123,5	114,4	105,3
jul-11	212,3	209,2	210,9	140,8	133,6	133,5	128,9	111,0	102,2
ago-11	216,5	213,8	212,5	138,1	134,9	138,2	136,0	115,5	103,4
sep-11	216,0	215,6	214,0	130,1	133,6	144,9	142,1	115,1	107,1
oct-11	218,2	213,4	215,4	130,1	133,4	143,1	138,6	114,7	109,5
nov-11	219,5	217,0	216,7	132,2	134,9	145,2	140,0	109,9	103,8
dic-11	227,0	217,9	217,9	136,9	134,4	144,3	141,8	102,3	106,7
ene-12	223,5	219,2	219,0	141,2	135,7	151,2	150,9	90,8	104,1
feb-12	208,0	221,0	219,9	132,6	135,1	138,8	144,8	82,1	103,5
mar-12	224,1	222,0	220,8	138,1	137,3	154,6	147,0	94,6	105,0
abr-12	214,9	220,4	221,6	130,8	136,8	139,6	145,8	93,2	97,6
may-12	219,2	223,0	222,5	135,8	136,1	141,2	145,1	105,7	99,8
jun-12	214,7	222,9	223,4	139,3	136,9	132,3	143,5	110,0	101,9
jul-12	227,8	224,0	224,4	145,0	137,3	148,6	142,7	107,3	97,5
ago-12	227,4	224,5	225,7	140,1	136,6	142,6	140,1	106,2	94,0
sep-12	227,1	226,5	227,3	134,1	137,9	141,4	139,9	91,0	85,7
oct-12	235,6	229,7	229,0	135,5	138,9	149,4	142,8	92,8	87,3
nov-12	234,8	232,2	230,9	137,4	140,4	146,3	141,3	92,8	87,1
dic-12	243,0	233,0	232,7	143,4	140,6	141,2	141,7	80,1	84,6
ene-13	239,3	234,8	234,4	145,3	139,7	145,2	142,9	102,5	117,0
feb-13	220,5	234,9	236,1	132,3	139,8	131,4	141,3	78,0	103,1
mar-13	238,0	236,3	237,6	135,1	134,5	146,6	141,8	86,3	96,6
abr-13	234,3	240,7	238,9	132,0	138,4	142,4	145,7	109,5	114,5
may-13	234,9	239,1	240,2	138,9	139,0	133,0	138,3	91,2	86,6
jun-13	232,6	241,5	241,4	139,8	137,3	131,8	144,8	97,8	91,3
jul-13	247,4	242,4	242,5	145,6	137,5	153,4	145,5	103,9	93,1
ago-13	247,3	244,0	243,5	143,0	139,3	146,5	142,7	118,3	104,3
sep-13	244,8	244,2	244,4	138,6	142,5	146,2	146,3	94,2	87,9
oct-13	252,5	245,5	245,2	137,6	140,9	152,5	144,3	90,6	85,2
nov-13	248,6	245,8	246,0	136,2	139,4	150,6	145,2	90,6	85,4
dic-13	261,1	250,2	246,7	152,0	149,0	147,3	146,4	74,3	78,3
ene-14	252,7	248,2	247,5	150,1	144,6	146,5	145,6	69,1	79,0
feb-14	231,9	247,7	248,3	131,2	138,8	135,7	145,9	57,8	77,0
mar-14	248,3	247,1	249,1	134,6	134,3	148,0	145,4	70,7	79,2
abr-14	242,8	249,7	249,9	132,8	139,5	141,4	144,3	75,0	78,8
may-14	247,0	251,5	250,8	139,7	139,6	141,0	146,0	79,1	76,1
jun-14	242,6	251,6	251,6	142,7	140,0	131,2	145,8	82,2	76,2
jul-14	259,0	253,1	252,3	148,4	139,8	158,7	148,1	87,4	78,0
ago-14	256,8	253,4	252,9	141,8	138,1	151,9	149,6	95,6	84,0
sep-14	254,1	253,4	253,4	133,3	136,9	151,8	148,6	85,2	78,8
oct-14	263,3	255,5	253,8	137,3	140,4	156,4	149,5	83,5	78,4
nov-14	256,4	253,6	254,2	133,5	136,8	154,7	151,0	81,5	77,2
dic-14	264,9	253,9	254,5	140,4	137,7	152,6	150,6	72,3	76,1
ene-15	258,1	253,7	255,0	144,0	139,0	152,0	150,0	67,6	77,8
feb-15	238,0	254,8	255,5	133,4	141,2	140,7	151,2	55,5	74,6
mar-15	256,7	255,9	256,1	143,0	142,9	153,3	149,8	68,0	75,5
abr-15	249,2	256,4	256,7	134,6	141,6	147,6	152,2	71,6	75,6
may-15	252,8	257,4	257,3	142,8	142,5	144,9	152,2	78,0	75,9
jun-15	249,6	258,7	257,8	146,0	143,1	141,0	153,4	82,0	75,5
jul-15	266,5	259,8	258,1	155,9	146,5	165,8	155,8	86,6	77,0
ago-15	261,9	258,4	258,4	147,7	143,8	158,1	157,1	93,9	81,8
sep-15	260,0	259,2	258,6	140,3	144,0	158,0	154,0	84,2	77,8
oct-15	267,2	259,0	258,7	139,6	142,7	162,1	153,8	82,2	77,7

(continúa)

Cuadro 12. (conclusión)

Período	Peajes		Telefonía	
	Original	Desestacionalizada	Original	Desestacionalizada
ene-10	139,1	134,0	362,6	358,4
feb-10	130,7	136,6	342,0	367,4
mar-10	142,6	141,4	365,6	365,3
abr-10	139,3	141,6	363,1	372,8
may-10	133,4	136,2	368,1	377,2
jun-10	127,6	138,1	364,4	382,6
jul-10	139,4	140,1	388,1	387,3
ago-10	142,0	141,5	397,4	391,5
sep-10	140,1	140,6	400,5	396,3
oct-10	142,5	137,8	419,6	406,1
nov-10	144,2	142,4	419,4	409,7
dic-10	149,0	140,5	444,5	416,8
ene-11	148,6	143,5	432,7	427,7
feb-11	138,0	145,0	408,1	437,6
mar-11	152,0	149,6	441,2	440,6
abr-11	145,0	147,3	436,7	447,1
may-11	146,1	149,5	442,2	452,5
jun-11	139,0	150,5	436,3	458,1
jul-11	151,4	151,6	469,5	469,4
ago-11	151,0	151,1	485,6	479,6
sep-11	151,4	151,8	488,9	483,8
oct-11	147,5	142,5	501,9	484,2
nov-11	151,2	149,0	500,9	490,5
dic-11	161,9	152,8	526,6	494,1
ene-12	157,7	152,4	497,3	492,3
feb-12	154,1	157,4	462,5	495,5
mar-12	155,8	152,4	501,0	500,1
abr-12	148,6	151,3	494,0	505,0
may-12	146,2	149,7	500,5	511,1
jun-12	137,4	148,4	487,0	510,7
jul-12	153,5	153,4	511,2	512,1
ago-12	140,2	140,9	528,3	523,1
sep-12	143,9	144,5	541,2	535,6
oct-12	151,3	145,7	564,3	542,5
nov-12	152,2	149,8	561,0	550,1
dic-12	155,3	146,5	595,0	558,4
ene-13	150,2	145,0	567,0	562,2
feb-13	137,2	145,7	531,9	570,2
mar-13	150,3	146,9	580,6	579,6
abr-13	142,7	145,6	572,1	584,5
may-13	142,8	146,1	578,4	589,4
jun-13	137,2	147,9	568,1	594,4
jul-13	145,8	145,5	592,6	594,7
ago-13	149,9	151,3	602,1	597,9
sep-13	140,9	141,6	605,2	598,9
oct-13	150,7	144,6	631,6	605,2
nov-13	147,3	144,7	619,9	608,4
dic-13	152,4	143,7	654,0	614,1
ene-14	150,1	144,9	622,6	618,0
feb-14	132,8	141,5	582,8	625,4
mar-14	144,6	141,7	628,8	627,9
abr-14	136,4	139,4	616,9	630,2
may-14	141,4	144,3	622,6	633,5
jun-14	134,1	144,0	611,2	637,9
jul-14	143,5	143,3	635,4	638,2
ago-14	141,3	142,8	644,7	641,4
sep-14	142,8	143,9	649,6	643,1
oct-14	150,7	144,0	676,2	646,4
nov-14	145,7	143,1	655,7	643,9
dic-14	152,5	143,8	684,5	643,2
ene-15	149,3	144,1	650,2	645,7
feb-15	135,8	144,8	599,2	643,4
mar-15	148,7	146,1	644,0	643,5
abr-15	146,8	150,0	632,5	646,1
may-15	144,3	147,0	637,3	647,9
jun-15	138,5	148,5	623,0	648,9
jul-15	148,0	147,9	645,3	648,3
ago-15	140,6	142,0	649,5	647,0
sep-15	146,0	147,3	654,8	648,5
oct-15	159,0	151,7	680,6	649,5

SÍNTESIS METODOLÓGICA

1. Características generales

El Indicador Sintético de Servicios Públicos (ISSP) es un indicador de volúmenes físicos de consumo. Por ello, expresa la evolución mensual del consumo global de los servicios públicos, sintetizando diversas series estadísticas.

En su versión original, para el cálculo del indicador se elaboró en cada actividad componente un índice de volumen físico del consumo base 1996=100. La agregación ponderada de esos índices permitió obtener un índice de volumen físico para el total de los servicios públicos. En los casos de Electricidad y Gas, en su oportunidad no fueron tomadas fuentes directas de consumo, sino de producción. La rutina de cálculo, en el primero de los casos, tomó como base para la estimación del consumo la generación neta de energía eléctrica y, en el segundo, la producción de gas natural.

Adicionalmente, con el transcurso de los años se produjeron cambios significativos en la estructura de precios relativos de las actividades representadas por el índice, surgiendo nuevos hábitos y participaciones de consumo no tenidos en cuenta hasta entonces (ejemplo: deficiente cobertura de los servicios brindados por la telefonía celular, subvaluando consecuentemente el peso de la misma en el índice).

Lo antedicho torna conveniente la actualización del año base del índice y sus ponderaciones sectoriales para, de esta manera, reflejar adecuadamente la importancia relativa de cada actividad.

En mérito a tales circunstancias y dentro del Plan Continuo de Mejora de los Indicadores que el INDEC ha decidido poner en marcha, en lo referente al ISSP, se introdujeron cambios en la rutina de cálculo, a saber:

- **Comunicaciones:** dada la importancia relativa creciente del consumo de SMS (mensajes cortos) en el curso de los últimos años, los mismos han sido incorporados dentro de Telefonía Celular.
- **Gas:** a partir del indicador de julio de 2007 se registra el consumo de gas natural.
- **Electricidad:** a partir del mes de agosto de 2007 se informa la demanda de energía eléctrica.
- Estas nuevas series sustituyen las anteriores estimaciones de consumo.

Sintetizando, al tiempo de introducir mejoras en la cobertura de los servicios incluidos en el ISSP como consecuencia de un mayor y superador acopio informativo, se resolvió actualizar el año base del Indicador Sintético de 1996 a 2004.

La nueva serie ISSP se construyó de conformidad con la metodología vigente, a partir de nuevos ponderadores derivados de las facturaciones de 2004 y el cálculo desde enero de 2005 en adelante con esta estructura. Desde enero de 2005 los valores del ISSP utilizan los nuevos ponderadores y toman como base los volúmenes promedio de 2004.

Los valores de diciembre de 2004 hacia atrás fueron calculados de manera de mantener las variaciones relativas mensuales de la serie base 1996, y de conseguir en 2004 un promedio 100. Esto se operó tanto en las series de las actividades componentes como en el ISSP.

Los procedimientos descriptos responden a los parámetros aplicados en el INDEC en oportunidad del cambio de base de sus índices.

Ponderaciones de las distintas actividades, en porcentaje

Actividad	Año 1996	Año 2004
Demanda de energía electricidad	29,9	18,1
Consumo de gas natural	13,2	17,3
Distribución de agua potable	1,3	4,2
Transporte urbano de pasajeros en ferrocarriles	1,3	1,9
Transporte interurbano de pasajeros en ferrocarriles	0,2	0,2
Transporte de carga en ferrocarriles	1,4	3,4
Transporte de pasajeros en subterráneos	0,6	1,1
Transporte metropolitano de pasajeros en ómnibus	6,5	10,5
Transporte de pasajeros en aeronavegación de cabotaje	3,2	6,5
Transporte de carga en aeronavegación de cabotaje	0,2	0,2
Transporte de pasajeros en aeronavegación internacional	3,6	9,1
Transporte de carga en aeronavegación internacional	0,4	0,5
Peajes en rutas nacionales	1,5	1,3
Peajes en rutas de la provincia de Buenos Aires	0,2	0,3
Peajes en accesos a la Ciudad Autónoma de Buenos Aires	0,3	2,8
Servicio telefónico básico	28,2	12,3
Servicio telefónico internacional	4,0	1,1
Servicio de telefonía celular móvil	4,0	9,2
Total	100,0	100 ,0

2. Desestacionalización de la serie

La desestacionalización de una serie es el procedimiento mediante el cual se obtiene una nueva serie libre de los efectos, debidos a la estacionalidad y a la composición del calendario. El programa X-12 ARIMA utiliza promedios móviles en forma iterativa para estimar la estacionalidad y la tendencia-ciclo. Por las características del método, los factores estimados sufren modificaciones cada vez que se incorpora un nuevo dato a la serie original.

Cuando se ajustan estacionalmente series que resultan del agregado de otras series, como es el caso de Indicador Sintético de Servicios Públicos (ISSP), hay dos formas posibles de realizar el ajuste: método directo o método indirecto. El método directo consiste en ajustar estacionalmente la serie de datos agregados. El método indirecto consiste en ajustar estacionalmente cada serie y agregar las series estacionalmente ajustadas. Para el ajuste estacional de la serie ISSP se optó, luego de un análisis en el momento del cambio de opciones, por el método directo.

La tendencia-ciclo es un indicador suave que permite analizar más claramente la coyuntura y el largo plazo. La tendencia-ciclo consiste en un post-procesamiento de la serie desestacionalizada utilizando opciones específicas que son las siguientes:

- 1- Extensión con un año de pronósticos de la serie desestacionalizada corregida por valores extremos, utilizando el modelo (0 1 1) (0 0 1)¹².
- 2- Corrección más estricta de valores extremos.
- 3- Estimación de la tendencia utilizando el filtro Henderson de 13 términos.

Signos convencionales

- * Dato provisorio
- Dato igual a cero
- Dato ínfimo, menos de la mitad del último dígito mostrado
- e Dato estimado por extrapolación, proyección o imputación
- /// Dato que no corresponde presentar debido a la naturaleza de las cosas o del cálculo
- ... Dato no disponible a la fecha de presentación de resultados
- . Dato no registrado