



**Turismo**  
Vol. 6, n° 11



# Estadísticas de turismo internacional

Abril de 2022

# Informes técnicos. Vol. 6, nº 101

ISSN 2545-6636

## Turismo. Vol. 6, nº 11

Estadísticas de turismo internacional

Abril de 2022

ISSN 2545-6776

Instituto Nacional de Estadística y Censos (INDEC)

**Dirección:** Marco Lavagna

**Dirección Técnica:** Pedro Ignacio Lines

**Dirección General de Difusión y Comunicación:** María Silvina Viazzi

**Coordinación de Producción Gráfica y Editorial:** Marcelo Costanzo

Este informe técnico fue producido por los equipos de trabajo de:

### Dirección Nacional de Estadísticas del Sector Externo y Cuentas Internacionales

Silvia Alejandra Amiel

### Dirección de Estadísticas Básicas de la Balanza de Pagos

Flavia Paola Cervigni



Queda hecho el depósito que fija la Ley 11.723

Esta publicación utiliza una licencia Creative Commons.

Se permite su reproducción con atribución de la fuente.

Buenos Aires, junio de 2022

### Signos convencionales:

- \* Dato provisorio
- ° Dato estimado por extrapolación, proyección
- i Dato estimado por imputación
- u Dato de calidad inferior al estándar
- Cero absoluto
- . Dato no registrado
- ... Dato no disponible a la fecha de presentación de los resultados
- /// Dato que no corresponde presentar
- s Dato confidencial por aplicación de las reglas del secreto estadístico

### Publicaciones del INDEC

Las publicaciones editadas por el Instituto Nacional de Estadística y Censos pueden ser consultadas en [www.indec.gov.ar](http://www.indec.gov.ar) y en el Centro Estadístico de Servicios, ubicado en Av. Presidente Julio A. Roca 609 C1067ABB, Ciudad Autónoma de Buenos Aires, Argentina. El horario de atención al público es de 9:30 a 16:00.

También pueden solicitarse al teléfono (54-11) 5031-4632

Correo electrónico: [ces@indec.gov.ar](mailto:ces@indec.gov.ar)

Sitio web: [www.indec.gov.ar](http://www.indec.gov.ar)

Twitter: @INDECArgentina

Facebook: /INDECArgentina

Instagram: @indecargentina

Spotify: /INDECArgentina

Calendario anual anticipado de informes:

[www.indec.gov.ar/indec/web/Calendario-Fecha-0](http://www.indec.gov.ar/indec/web/Calendario-Fecha-0)

Índice Pág.

**Resumen ejecutivo** .....3

**Introducción**.....4

**Vía aérea internacional** .....4

**Cuadro 1.** Flujo receptivo y emisoro de turistas internacionales por aeropuertos. Vía aérea internacional. Abril y acumulado 2022 .....4

**Cuadro 2.** Turismo receptivo. Llegadas de turistas no residentes por vía aérea internacional según país de residencia habitual y aeropuerto. Abril de 2022.....5

**Cuadro 3.** Flujo receptivo y emisoro de turistas internacionales y saldo. Vía aérea internacional. Enero 2021-abril 2022.....5

**Gráfico 1.** Flujo receptivo y emisoro de turistas internacionales. Vía aérea internacional. Abril 2015-abril 2022.....6

**Series desestacionalizadas y tendencia-ciclo** .....6

### Encuesta de Turismo Internacional. Abril de 2022.

**Aeropuerto Internacional de Ezeiza y Aeroparque Jorge Newbery** .....7

**Cuadro 4.** Flujo receptivo y emisoro de turistas internacionales y saldo. Aeropuerto Internacional de Ezeiza y Aeroparque Jorge Newbery. Enero 2021-abril 2022.....7

**Turismo receptivo** .....7

**Gráfico 2.** Turismo receptivo. Porcentaje de turistas y estadía promedio según residencia habitual. Aeropuerto Internacional de Ezeiza y Aeroparque Jorge Newbery. Abril de 2022 .....8

**Turismo emisoro**.....8

**Gráfico 3.** Turismo emisoro. Porcentaje de turistas y estadía promedio según destino principal del viaje. Aeropuerto Internacional de Ezeiza y Aeroparque Jorge Newbery. Abril de 2022 .....8

**Anexo estadístico** .....9

**Cuadro 5.** Turismo receptivo. Llegada de turistas, pernoctaciones y estadía promedio. Aeropuerto Internacional de Ezeiza y Aeroparque Jorge Newbery. Enero 2021-abril 2022 .....9

**Cuadro 6.** Turismo receptivo. Llegada de turistas y estadía promedio por país de residencia habitual. Aeropuerto Internacional de Ezeiza y Aeroparque Jorge Newbery. Abril de 2022 .....9

**Cuadro 7.** Turismo emisoro. Salida de turistas, pernoctaciones y estadía promedio. Aeropuerto Internacional de Ezeiza y Aeroparque Jorge Newbery. Enero 2021-abril 2022.....10

**Cuadro 8.** Turismo emisoro. Salida de turistas y estadía promedio por país de destino. Aeropuerto Internacional de Ezeiza y Aeroparque Jorge Newbery. Abril de 2022 .....10

**Notas técnicas del turismo internacional**.....11

**Nota aclaratoria sobre la metodología.**

**Marzo 2020-diciembre 2021** .....13



## Estadísticas de turismo internacional

### Resumen ejecutivo

Turismo receptivo y emisor. Cantidad de turistas en miles y porcentaje de participación. Vía aérea internacional. Abril de 2022

Turismo receptivo

#### Total aeropuertos internacionales

131,9

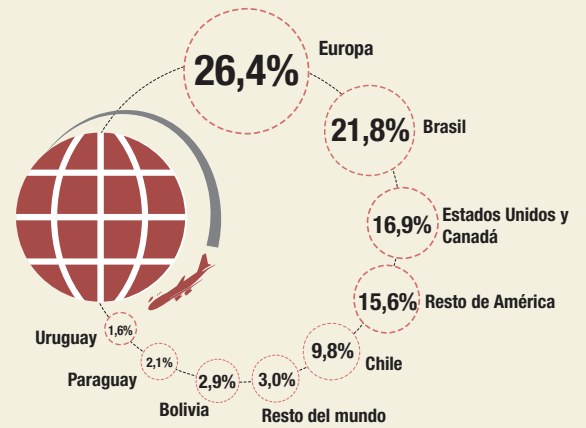
Ezeiza y Aeroparque  
123,4 | 93,6%

Mendoza  
4,7 | 3,6%

Córdoba  
2,9 | 2,2%

Resto de aeropuertos  
0,9 | 0,7%

#### Ezeiza y Aeroparque. Participación según país de residencia



Turismo emisor

#### Total aeropuertos internacionales

167,1

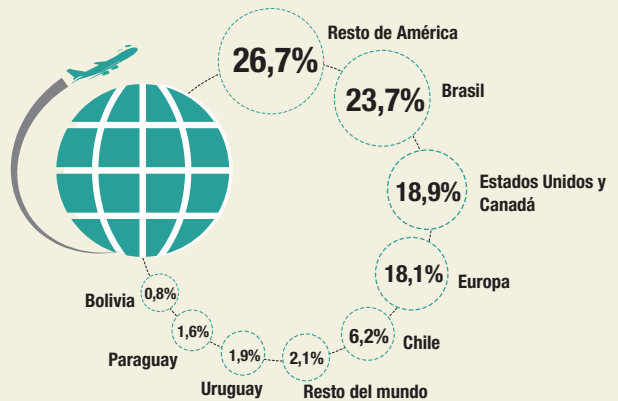
Ezeiza y Aeroparque  
153,0 | 91,6%

Córdoba  
6,9 | 4,1%

Mendoza  
4,0 | 2,4%

Resto de aeropuertos  
3,3 | 2,0%

#### Ezeiza y Aeroparque. Participación según destino del viaje



## Introducción

En el presente informe, se muestran los datos del movimiento mensual y acumulado referidos al turismo receptivo y emisor por la vía aérea internacional.<sup>1</sup>

Además, se exhiben las estimaciones provenientes de la Encuesta de Turismo Internacional, correspondientes a la cantidad de turistas, pernoctaciones y estadía promedio de abril de 2022 para el Aeropuerto Internacional de Ezeiza y el Aeroparque Jorge Newbery.

Las secciones “Notas particulares sobre la COVID-19” y “Nota aclaratoria sobre las restricciones de ingreso a la Argentina” publicadas en informes anteriores se discontinuaron a partir de enero de 2022. Para más información, se puede consultar en la web: <https://www.indec.gob.ar/indec/web/Institucional-Indec-InformesTécnicos-55>.

## Vía aérea internacional

En abril de 2022, se estimaron 131,9 miles de llegadas de turistas no residentes, cifra que presentó un incremento interanual de 1.223,3%. En el primer cuatrimestre, se alcanzaron 454,7 miles de llegadas de turistas no residentes y se registró un incremento de 721,6% respecto del mismo período del año anterior. Ezeiza y Aeroparque concentraron el 92,6% de los arribos del cuatrimestre, con una suba interanual de 662,8%.

Las salidas al exterior alcanzaron un total de 167,1 miles de turistas residentes, cifra que registró un aumento interanual de 490,0%. En los cuatro primeros meses del año, estas salidas totalizaron 668,9 mil y acumularon una suba interanual de 237,4%. El Aeropuerto Internacional de Ezeiza y el Aeroparque Jorge Newbery representaron el 91,2% de las salidas de turistas residentes en el cuatrimestre, con un incremento de 209,9% respecto al mismo período del año anterior.

En abril, el saldo de turistas internacionales resultó negativo en 35,2 mil para toda la vía aérea internacional. Por su parte, el saldo de turistas en el período enero-abril fue negativo en 214,2 mil.

**Cuadro 1. Flujo receptivo y emisor de turistas internacionales por aeropuertos. Vía aérea internacional. Abril y acumulado 2022**

Aeropuertos internacionales	Turismo receptivo*					Turismo emisor*				
	Abril de 2022	Variación interanual	Enero-abril de 2022	Variación interanual	Participación enero-abril de 2022	Abril de 2022	Variación interanual	Enero-abril de 2022	Variación interanual	Participación enero-abril de 2022
	Miles de turistas	%	Miles de turistas	%	%	Miles de turistas	%	Miles de turistas	%	%
<b>Total</b>	<b>131,9</b>	<b>1.223,3</b>	<b>454,7</b>	<b>721,6</b>	<b>100,0</b>	<b>167,1</b>	<b>490,0</b>	<b>668,9</b>	<b>237,4</b>	<b>100,0</b>
Ezeiza y Aeroparque	123,4	1.147,6	420,9	662,8	92,6	153,0	447,7	610,2	209,9	91,2
Mendoza	4,7	///	17,6	///	3,9	4,0	///	16,8	///	2,5
Córdoba	2,9	///	10,2	///	2,2	6,9	///	31,8	///	4,8
Resto de aeropuertos	0,9	///	6,1	///	1,3	3,3	///	10,1	///	1,5

**Nota:** los totales por suma pueden no coincidir por redondeo en las cifras parciales.

Se presentan las variaciones interanuales únicamente para el total del país y los aeropuertos de Ezeiza y Aeroparque, dado que en abril de 2021 los demás aeropuertos permanecieron cerrados debido a las restricciones de ingreso a la Argentina y solo operaron de manera excepcional.

**Fuente:** INDEC, Dirección de Estadísticas Básicas de la Balanza de Pagos.

<sup>1</sup> Ver “Notas técnicas del turismo internacional”.

**Cuadro 2. Turismo receptivo. Llegadas de turistas no residentes por vía aérea internacional según país de residencia habitual y aeropuerto. Abril de 2022**

País de residencia habitual	Total de aeropuertos*		Ezeiza y Aeroparque*		Resto de aeropuertos*	
	Turistas no residentes	Variación interanual	Turistas no residentes	Variación interanual	Turistas no residentes	Variación interanual
	Miles	%	Miles	%	Miles	%
<b>Total</b>	<b>131,9</b>	<b>1.223,3</b>	<b>123,4</b>	<b>1.147,6</b>	<b>8,5</b>	<b>///</b>
Bolivia	3,5	2.132,1	3,5	2.136,7	0,0	///
Brasil	28,7	4.209,8	26,9	3.959,8	1,8	///
Chile	13,8	5.571,3	12,1	4.866,3	1,8	///
Paraguay	3,5	1.607,3	2,6	1.399,4	0,9	///
Uruguay	2,2	///	2,0	///	0,2	///
Estados Unidos y Canadá	21,9	918,5	20,8	874,4	1,0	///
Resto de América	20,7	1.111,1	19,3	1.046,2	1,4	///
Europa	33,8	644,1	32,5	617,6	1,2	///
Resto del mundo	3,8	1.157,5	3,7	1.126,1	0,1	///

**Nota:** los totales por suma pueden no coincidir por redondeo en las cifras parciales.

Uruguay estuvo incluido en Resto de América durante 2021, por este motivo no se presentan sus variaciones interanuales.

En Resto de aeropuertos, las variaciones no se muestran debido a que permanecieron cerrados por las restricciones de ingreso a la Argentina y solo operaron de manera excepcional durante abril de 2021.

**Fuente:** INDEC, Dirección de Estadísticas Básicas de la Balanza de Pagos.

**Cuadro 3. Flujo receptivo y emisivo de turistas internacionales y saldo. Vía aérea internacional. Enero 2021-abril 2022**

Período	Turistas no residentes	Variación interanual	Turistas residentes	Variación interanual	Saldo
	Miles	%	Miles	%	
<b>Año 2021</b> <sup>(1)</sup> <sup>(2)</sup>	<b>211,1</b>	<b>-69,6</b>	<b>638,4</b>	<b>-29,5</b>	<b>-427,3</b>
<b>Total cuatrimestre</b>	<b>55,3</b>	<b>-91,7</b>	<b>198,2</b>	<b>-75,0</b>	<b>-142,9</b>
Enero <sup>(1)</sup> <sup>(2)</sup>	21,1	-93,3	59,3	-80,6	-38,2
Febrero <sup>(1)</sup> <sup>(2)</sup>	11,1	-95,3	57,8	-83,5	-46,7
Marzo <sup>(1)</sup> <sup>(2)</sup>	13,2	-88,0	52,8	-61,6	-39,7
Abril <sup>(2)</sup>	10,0	///	28,3	///	-18,4
Mayo <sup>(2)</sup>	6,8	///	30,0	///	-23,3
Junio <sup>(2)</sup>	5,3	///	37,2	///	-31,9
Julio <sup>(2)</sup>	3,7	281,1	25,2	606,3	-21,5
Agosto <sup>(2)</sup>	3,5	110,5	40,9	1.030,7	-37,4
Septiembre <sup>(2)</sup>	3,6	37,9	48,3	439,9	-44,7
Octubre <sup>(2)</sup>	13,4	281,4	69,5	359,8	-56,1
Noviembre <sup>(2)</sup>	47,6	545,7	94,6	230,5	-47,0
Diciembre <sup>(2)</sup>	72,0	372,1	94,4	78,6	-22,4
<b>Año 2022*</b>	<b>///</b>	<b>///</b>	<b>///</b>	<b>///</b>	<b>///</b>
<b>Total cuatrimestre</b>	<b>454,7</b>	<b>721,6</b>	<b>668,9</b>	<b>237,4</b>	<b>-214,2</b>
Enero	122,1	479,1	145,6	145,5	-23,5
Febrero	84,9	664,2	172,7	199,0	-87,8
Marzo	115,7	778,7	183,5	247,2	-67,8
Abril	131,9	1.223,3	167,1	490,0	-35,2

<sup>(1)</sup> Ver nota al pie de la página.

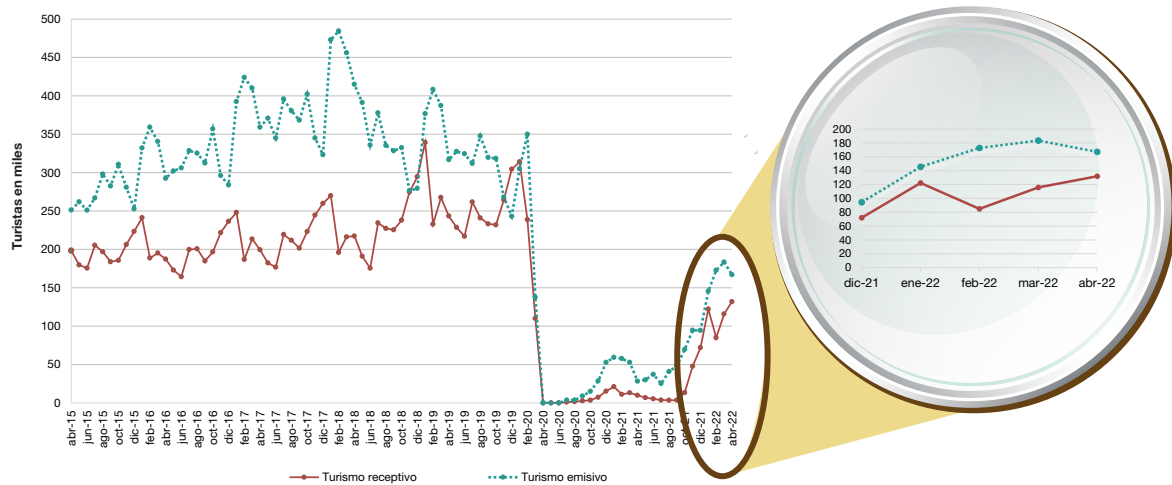
<sup>(2)</sup> Ver "Nota aclaratoria sobre la metodología. Marzo 2020-diciembre 2021".

**Nota:** los totales por suma pueden no coincidir por redondeo en las cifras parciales.

**Fuente:** INDEC, Dirección de Estadísticas Básicas de la Balanza de Pagos.

**Nota:** el Aeroparque Jorge Newbery permaneció cerrado temporalmente desde el 1 de agosto de 2020 hasta el 16 de marzo de 2021 por obras de repavimentación, extensión y ensanchado de la pista. Durante dicho período los vuelos fueron derivados al Aeropuerto Internacional de Ezeiza.

**Gráfico 1. Flujo receptivo y emisoro de turistas internacionales. Vía aérea internacional. Abril 2015-abril 2022**



Fuente: INDEC, Dirección de Estadísticas Básicas de la Balanza de Pagos.

## Series desestacionalizadas y tendencia-ciclo

### Suspensión temporal de la publicación durante el período de la COVID-19

El INDEC produce las versiones desestacionalizadas y tendencias-ciclo de ciertos indicadores de actividades económicas para ayudar a comprender la evolución subyacente a los datos, o bien para el análisis de coyuntura de dichas series temporales.

Las medidas de aislamiento y distanciamiento social, preventivo y obligatorio decretadas para reducir la exposición al contagio de la COVID-19 en el marco de la emergencia sanitaria afectan en forma diferencial a cada actividad económica. Durante esta etapa, las opciones de desestacionalización estarán sujetas a revisión permanente, con la incorporación de cada nuevo dato para tratar de modelar la componente estacional y la tendencia-ciclo en forma acertada y oportuna. Mientras duren dichas medidas, los ajustes tendrán el carácter de preliminares. Una vez superada esta situación atípica, se realizará una revisión integral de las opciones de los ajustes estacionales de todas las series.

En particular, **el turismo es una de las actividades económicas que más sufrieron el impacto de la crisis**, como lo reflejan los indicadores asociados a la ETI y a la Encuesta de Ocupación Hotelera (EOH). Dichas series se vieron fuertemente afectadas por un cambio estructural drástico que se visualiza como actividad nula o reducida desde abril de 2020. A partir de junio de 2020 –y hasta que la actividad turística muestre una recuperación suficiente–, se decidió no presentar las series desestacionalizadas y la tendencia-ciclo del turismo receptivo y emisoro por vía aérea internacional.

# Encuesta de Turismo Internacional (ETI)

Abril de 2022

## Aeropuerto Internacional de Ezeiza y Aeroparque Jorge Newbery

En abril de 2022, se estimó un total de 123,4 miles de llegadas de turistas no residentes, cifra que presentó un aumento interanual de 1.147,6%. Las salidas al exterior totalizaron 153,0 miles de turistas residentes, lo que significó un incremento de 447,7% con respecto al mismo mes del año anterior. Por lo tanto, el saldo resultó negativo en 29,6 miles de turistas internacionales.

**Cuadro 4. Flujo receptivo y emisivo de turistas internacionales y saldo. Aeropuerto Internacional de Ezeiza y Aeroparque Jorge Newbery. Enero 2021-abril 2022**

Período	Turistas no residentes	Variación interanual	Turistas residentes	Variación interanual	Saldo
	Miles	%	Miles	%	Miles de turistas
<b>Año 2021</b> <sup>(1)</sup> <sup>(2)</sup>	<b>200,6</b>	<b>-67,9</b>	<b>618,2</b>	<b>-17,6</b>	<b>-417,5</b>
<b>Total cuatrimestre</b>	<b>55,2</b>	<b>-90,7</b>	<b>196,9</b>	<b>-69,2</b>	<b>-141,7</b>
Enero <sup>(1)</sup> <sup>(2)</sup>	21,1	-92,6	59,0	-75,6	-38,0
Febrero <sup>(1)</sup> <sup>(2)</sup>	11,1	-94,8	57,4	-79,9	-46,3
Marzo <sup>(1)</sup> <sup>(2)</sup>	13,1	-86,5	52,5	-52,5	-39,4
Abril <sup>(2)</sup>	9,9	///	27,9	///	-18,0
Mayo <sup>(2)</sup>	6,7	///	29,5	///	-22,8
Junio <sup>(2)</sup>	5,3	///	36,5	///	-31,3
Julio <sup>(2)</sup>	3,6	272,5	23,5	569,9	-20,0
Agosto <sup>(2)</sup>	3,4	108,6	39,5	1.040,0	-36,1
Septiembre <sup>(2)</sup>	3,6	36,8	47,6	443,0	-44,1
Octubre <sup>(2)</sup>	12,9	271,8	68,4	361,0	-55,6
Noviembre <sup>(2)</sup>	43,8	498,5	90,6	220,6	-46,8
Diciembre <sup>(2)</sup>	66,3	339,3	85,6	63,0	-19,3
<b>Año 2022*</b>	<b>///</b>	<b>///</b>	<b>///</b>	<b>///</b>	<b>///</b>
<b>Total cuatrimestre</b>	<b>420,9</b>	<b>662,8</b>	<b>610,2</b>	<b>209,9</b>	<b>-189,3</b>
Enero	113,7	439,9	133,8	126,6	-20,0
Febrero	77,0	594,1	156,5	172,6	-79,5
Marzo	106,7	713,4	166,9	217,8	-60,2
Abril	123,4	1.147,6	153,0	447,7	-29,6

<sup>(1)</sup> Ver [nota al pie](#) de la página 5.

<sup>(2)</sup> Ver ["Nota aclaratoria sobre la metodología. Marzo 2020-diciembre 2021"](#).

**Nota:** los totales por suma pueden no coincidir por redondeo en las cifras parciales.

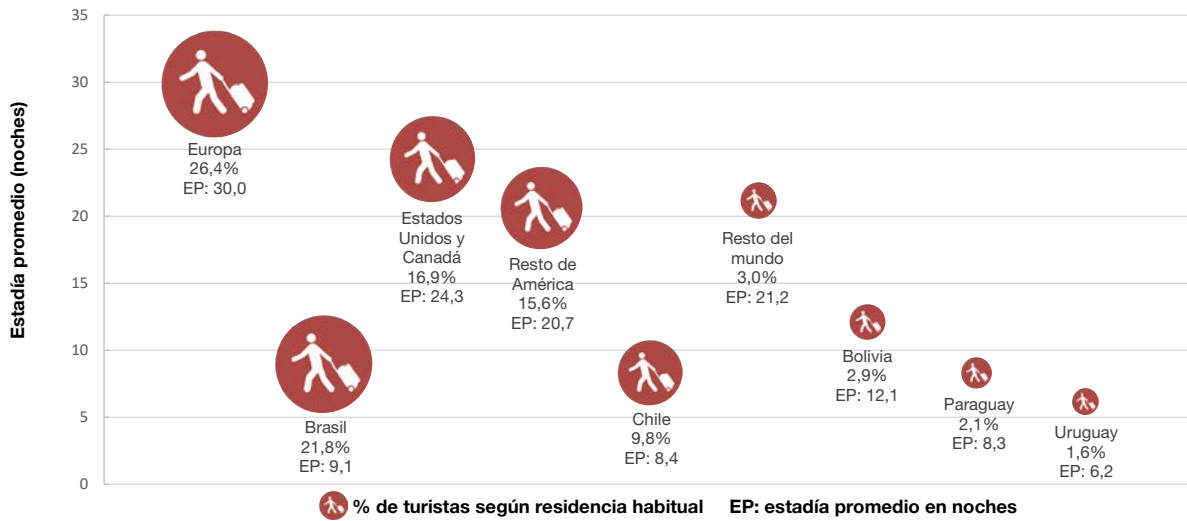
**Fuente:** INDEC, Dirección de Estadísticas Básicas de la Balanza de Pagos.

## Turismo receptivo

Los turistas no residentes arribados al Aeropuerto Internacional de Ezeiza y al Aeroparque Jorge Newbery provinieron principalmente de Europa, 26,4%; y Brasil, 21,8%.

Se registraron 2.381,0 miles de pernoctaciones de turistas no residentes. La estadía promedio de los turistas no residentes fue 19,3 noches. La mayor estadía promedio se observó en Europa, con 30,0 noches; le siguió el bloque "Estados Unidos y Canadá", con 24,3 noches.

**Gráfico 2. Turismo receptivo. Porcentaje de turistas y estadía promedio según residencia habitual. Aeropuerto Internacional de Ezeiza y Aeroparque Jorge Newbery. Abril de 2022**



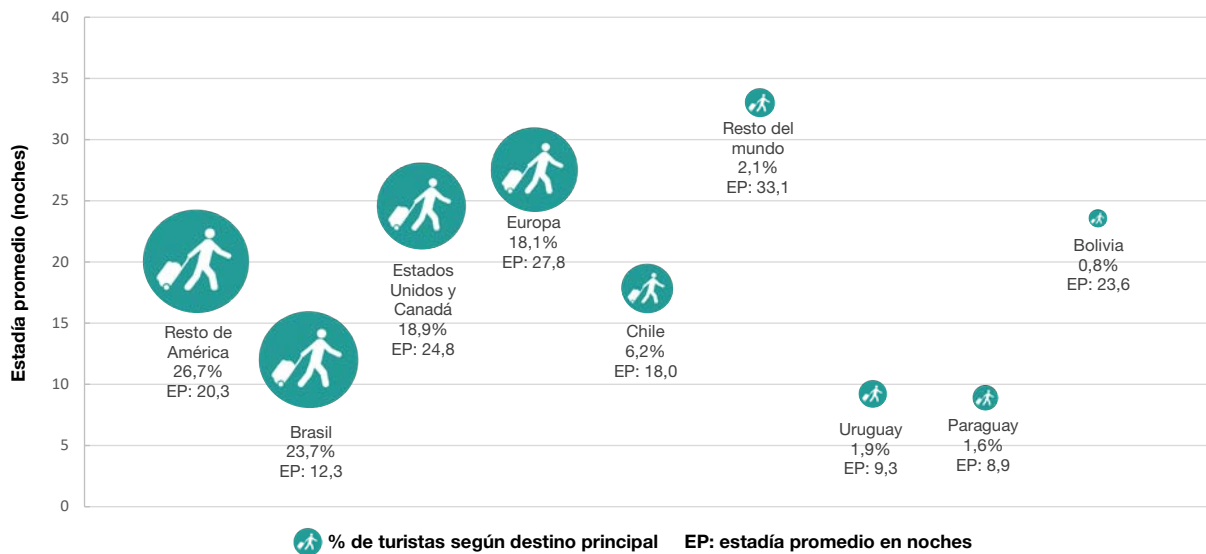
Fuente: INDEC, Dirección de Estadísticas Básicas de la Balanza de Pagos.

## Turismo emisor

Los turistas residentes partieron del Aeropuerto Internacional de Ezeiza y del Aeroparque Jorge Newbery, principalmente, con destino a los países que conforman el bloque “Resto de América”, 26,7%; luego le siguieron Brasil, 23,7%; y “Estados Unidos y Canadá”, 18,9%.

Se registraron 3.118,8 miles de pernoctaciones de turistas residentes. La estadía promedio de turistas residentes fue 20,4 noches. Las mayores estadías promedio se presentaron en el bloque “Resto del mundo”, con 33,1 noches; y en Europa, con 27,8 noches.

**Gráfico 3. Turismo emisor. Porcentaje de turistas y estadía promedio según destino principal del viaje. Aeropuerto Internacional de Ezeiza y Aeroparque Jorge Newbery. Abril de 2022**



Fuente: INDEC, Dirección de Estadísticas Básicas de la Balanza de Pagos.



## Anexo estadístico

**Cuadro 5. Turismo receptivo. Llegada de turistas, pernoctaciones y estadía promedio. Aeropuerto Internacional de Ezeiza y Aeroparque Jorge Newbery. Enero 2021-abril 2022**

Período	Turistas no residentes	Variación interanual	Pernoctaciones	Variación interanual	Estadía promedio	Variación interanual
	Miles	%	Miles de noches	%	Noches	%
<b>Año 2021</b> <sup>(1)</sup> <sup>(2)</sup>	<b>200,6</b>	<b>-67,9</b>	<b>///</b>	<b>///</b>	<b>///</b>	<b>///</b>
<b>Total cuatrimestre</b>	<b>55,2</b>	<b>-90,7</b>	<b>1.972,2</b>	<b>-77,0</b>	<b>35,7</b>	<b>147,6</b>
Enero <sup>(1)</sup> <sup>(2)</sup>	21,1	-92,6	859,3	-78,5	40,8	190,2
Febrero <sup>(1)</sup> <sup>(2)</sup>	11,1	-94,8	515,7	-83,2	46,5	223,5
Marzo <sup>(1)</sup> <sup>(2)</sup>	13,1	-86,5	597,3	-60,9	45,5	190,2
Abril <sup>(2)</sup>	9,9	///	///	///	///	///
Mayo <sup>(2)</sup>	6,7	///	///	///	///	///
Junio <sup>(2)</sup>	5,3	///	///	///	///	///
Julio <sup>(2)</sup>	3,6	272,5	///	///	///	///
Agosto <sup>(2)</sup>	3,4	108,6	///	///	///	///
Septiembre <sup>(2)</sup>	3,6	36,8	///	///	///	///
Octubre <sup>(2)</sup>	12,9	271,8	382,3	///	29,7	///
Noviembre <sup>(2)</sup>	43,8	498,5	753,6	///	17,2	///
Diciembre <sup>(2)</sup>	66,3	339,3	1.327,1	///	20,0	///
<b>Año 2022*</b>	<b>///</b>	<b>///</b>	<b>///</b>	<b>///</b>	<b>///</b>	<b>///</b>
<b>Total cuatrimestre</b>	<b>420,9</b>	<b>662,8</b>	<b>9.173,9</b>	<b>365,2</b>	<b>21,8</b>	<b>-39,0</b>
Enero	113,7	439,9	2.389,1	178,0	21,0	-48,5
Febrero	77,0	594,1	2.060,5	299,6	26,8	-42,4
Marzo	106,7	713,4	2.343,3	292,3	22,0	-51,8
Abril	123,4	1.147,6	2.381,0	///	19,3	///

<sup>(1)</sup> Ver [nota al pie](#) de la página 5.

<sup>(2)</sup> Ver ["Nota aclaratoria sobre la metodología. Marzo 2020-diciembre 2021"](#).

**Nota:** los totales por suma pueden no coincidir por redondeo en las cifras parciales.

**Fuente:** INDEC, Dirección de Estadísticas Básicas de la Balanza de Pagos.

**Cuadro 6. Turismo receptivo. Llegada de turistas y estadía promedio por país de residencia habitual. Aeropuerto Internacional de Ezeiza y Aeroparque Jorge Newbery. Abril de 2022**

País de residencia habitual	Turistas no residentes*	Variación interanual	Estadía promedio*	Variación interanual
	Miles	%	Noches	%
<b>Total</b>	<b>123,4</b>	<b>1.147,6</b>	<b>19,3</b>	<b>///</b>
Bolivia	3,5	2.136,7	12,1	///
Brasil	26,9	3.959,8	9,1	///
Chile	12,1	4.866,3	8,4	///
Paraguay	2,6	1.399,4	8,3	///
Uruguay	2,0	///	6,2	///
Estados Unidos y Canadá	20,8	874,4	24,3	///
Resto de América	19,3	1.046,2	20,7	///
Europa	32,5	617,6	30,0	///
Resto del mundo	3,7	1.126,1	21,2	///

**Nota:** los totales por suma pueden no coincidir por redondeo en las cifras parciales.

La variación interanual de la estadía promedio no se presenta, debido a que durante el período abril-septiembre de 2021, el operativo de campo estuvo suspendido.

Uruguay estuvo incluido en Resto de América durante 2021, por este motivo no se presentan sus variaciones interanuales.

**Fuente:** INDEC, Dirección de Estadísticas Básicas de la Balanza de Pagos.

**Cuadro 7. Turismo emisor. Salida de turistas, pernoctaciones y estadía promedio. Aeropuerto Internacional de Ezeiza y Aeroparque Jorge Newbery. Enero 2021-abril 2022**

Período	Turistas residentes	Variación interanual	Pernoctaciones	Variación interanual	Estadía promedio	Variación interanual
	Miles	%	Miles de noches	%	Noches	%
<b>Año 2021</b> <sup>(1)</sup> <sup>(2)</sup>	<b>618,2</b>	<b>-17,6</b>	<b>///</b>	<b>///</b>	<b>///</b>	<b>///</b>
<b>Total cuatrimestre</b>	<b>196,9</b>	<b>-69,2</b>	<b>4.728,0</b>	<b>-55,8</b>	<b>24,0</b>	<b>43,3</b>
Enero <sup>(1)</sup> <sup>(2)</sup>	59,0	-75,6	1.536,5	-63,8	26,0	48,7
Febrero <sup>(1)</sup> <sup>(2)</sup>	57,4	-79,9	1.651,4	-64,3	28,8	78,0
Marzo <sup>(1)</sup> <sup>(2)</sup>	52,5	-52,5	1.540,1	-16,5	29,3	75,9
Abril <sup>(2)</sup>	27,9	///	///	///	///	///
Mayo <sup>(2)</sup>	29,5	///	///	///	///	///
Junio <sup>(2)</sup>	36,5	///	///	///	///	///
Julio <sup>(2)</sup>	23,5	569,9	///	///	///	///
Agosto <sup>(2)</sup>	39,5	1.040,0	///	///	///	///
Septiembre <sup>(2)</sup>	47,6	443,0	///	///	///	///
Octubre <sup>(2)</sup>	68,4	361,0	2.256,0	///	33,0	///
Noviembre <sup>(2)</sup>	90,6	220,6	2.399,3	///	26,5	///
Diciembre <sup>(2)</sup>	85,6	63,0	2.924,2	///	34,2	///
<b>Año 2022*</b>	<b>///</b>	<b>///</b>	<b>///</b>	<b>///</b>	<b>///</b>	<b>///</b>
<b>Total cuatrimestre</b>	<b>610,2</b>	<b>209,9</b>	<b>13.859,4</b>	<b>193,1</b>	<b>22,7</b>	<b>-5,4</b>
Enero	133,8	126,6	3.233,9	110,5	24,2	-7,1
Febrero	156,5	172,6	3.674,8	122,5	23,5	-18,4
Marzo	166,9	217,8	3.831,9	148,8	23,0	-21,7
Abril	153,0	447,7	3.118,8	///	20,4	///

(1) Ver [nota al pie](#) de la página 5.

(2) Ver ["Nota aclaratoria sobre la metodología. Marzo 2020-diciembre 2021"](#).

**Nota:** los totales por suma pueden no coincidir por redondeo en las cifras parciales.

**Fuente:** INDEC, Dirección de Estadísticas Básicas de la Balanza de Pagos.

**Cuadro 8. Turismo emisor. Salida de turistas y estadía promedio por país de destino. Aeropuerto Internacional de Ezeiza y Aeroparque Jorge Newbery. Abril de 2022**

País de destino	Turistas residentes*	Variación interanual	Estadía promedio*	Variación interanual
	Miles	%	Noches	%
<b>Total</b>	<b>153,0</b>	<b>447,7</b>	<b>20,4</b>	<b>///</b>
Bolivia	1,2	///	23,6	///
Brasil	36,3	///	12,3	///
Chile	9,5	///	18,0	///
Paraguay	2,4	///	8,9	///
Uruguay	2,8	///	9,3	///
Estados Unidos y Canadá	29,0	///	24,8	///
Resto de América	40,9	///	20,3	///
Europa	27,6	///	27,8	///
Resto del mundo	3,2	///	33,1	///

**Nota:** los totales por suma pueden no coincidir por redondeo en las cifras parciales.

Se presenta únicamente la variación interanual para el total de turistas, dado que desde abril a septiembre de 2021 el operativo de campo estuvo suspendido.

**Fuente:** INDEC, Dirección de Estadísticas Básicas de la Balanza de Pagos.

## Notas técnicas del turismo internacional

La estimación del turismo receptivo y emisor por la vía aérea utiliza como fuentes principales de información la ETI y los registros migratorios provistos por la Dirección Nacional de Migraciones (DNM). Las estimaciones mensuales del turismo internacional comprenden únicamente a turistas residentes y no residentes, excluyendo a tripulantes y el tránsito vecinal fronterizo (TVF). A partir de enero de 2019, las personas cuyo motivo principal de visita es ser empleadas por una unidad residente del país visitado se incorporan a las estimaciones del turismo por vía aérea internacional. Si bien estas personas no se deberían considerar según la definición internacional, quedan incluidas en las estimaciones mensuales debido a la dificultad de su exclusión. En 2018, se estimó aproximadamente un 0,1% de visitantes que ingresan o egresan por este motivo cada mes.

Las principales variables investigadas son las llegadas de turistas no residentes y salidas de turistas residentes al exterior según el aeropuerto de ingreso/egreso.

La ETI tiene como objetivo medir el flujo y el gasto de visitantes no residentes durante su permanencia en la Argentina (turismo receptivo) y de visitantes residentes en la Argentina durante su permanencia en el exterior (turismo emisor).

Se encuesta a los visitantes residentes al momento de regresar al país y a los no residentes cuando abandonan el territorio argentino, es decir, cuando han concluido su viaje. Las principales variables investigadas son la residencia, el tamaño del grupo de viaje, la duración de la estadía y el tipo de alojamiento utilizado en cada uno de los sitios visitados, la modalidad de organización del viaje o la contratación de paquetes turísticos y el monto gastado por el grupo de viaje.

La ETI 2022, que reconoce como antecedente las encuestas realizadas en 1996, 2001 y de 2004 a 2021, se realiza actualmente en los siguientes sitios: los aeropuertos internacionales de Ezeiza, Córdoba y Mendoza; el Aeroparque Jorge Newbery; el Paso Internacional Cristo Redentor; y el Puerto de Buenos Aires. En su conjunto representan, aproximadamente, el 50% del movimiento turístico del país.

## Definiciones y conceptos utilizados

**Estadía promedio:** cociente entre el número total de pernoctaciones y el número total de viajeros.

**Excursionista internacional o visitante del día:** visitante internacional que no pernocta en el lugar visitado.

**Gasto diario promedio:** cociente entre el gasto total y el número total de pernoctaciones.

**Gasto total:** todo gasto de consumo de bienes y servicios efectuado por un turista o por cuenta de un turista durante su estadía en el lugar visitado. Excluye el valor del transporte internacional, pero incluye el valor del transporte dentro del país visitado.

**País de residencia habitual:** aquel en el cual una persona permanece la mayor parte del año o, en caso de permanecer un período menor, aquel país al cual la persona tiene previsto regresar para residir los siguientes doce meses.

**Pernoctaciones:** número de noches que cada viajero permanece alojado fuera de su lugar de residencia habitual, es decir, en el lugar visitado.

**Turismo emisor:** salida de turistas residentes en la Argentina hacia el exterior.

**Turista internacional:** todo visitante internacional que pasa por lo menos una noche en el lugar visitado.

**Turismo receptivo:** llegada de turistas no residentes en la Argentina procedentes del exterior.

**Viajero internacional:** toda persona que se desplaza fuera de su país de residencia habitual, cualquiera sea el motivo del viaje y utilizando cualquier medio de transporte, incluso a pie.

**Visitante internacional:** toda persona que viaja a un país diferente de aquel donde tiene su residencia habitual por un período inferior a doce meses consecutivos, y cuyo motivo principal de visita no es ser empleada por una unidad residente del país visitado.

## Desestacionalización y tendencia-ciclo de las series de turismo internacional

La desestacionalización de una serie es el procedimiento mediante el cual se obtiene una nueva serie libre de estacionalidad y de las variaciones debidas a la composición del calendario. El programa X-13ARIMA-SEATS permite utilizar el módulo X-11, que estima la estacionalidad a través de promedios móviles aplicados en forma iterativa. Por las características del método, los factores estimados sufren modificaciones cada vez que se incorpora un nuevo dato a la serie original, esto puede producir revisiones de los valores ya publicados. El método de desestacionalización que se fijó para ambas series es el directo.

Las principales características del ajuste estacional en las series turismo internacional receptivo y emisoro son:

Opciones utilizadas	Receptivo	Emisoro
Modo de descomposición	Multiplicativo	Multiplicativo
Transformación	Log	Log
Modelo	(011) (011) <sub>12</sub>	(011) (011) <sub>12</sub>
Ajusta Pascua	No	Sí
Ajusta variación por días de actividad	Sí	No
Ajusta fin de semana largo	No	No
Ajusta <i>outliers</i>	Sí	Sí
Filtros estacionales finales	3x5	3x5

La tendencia-ciclo es un indicador que permite analizar los ciclos y la tendencia a largo plazo. Para todas las series antes mencionadas, la estimación de la tendencia-ciclo se realizará por el método H13 modificado (Dagum, 1996), que consiste en un posprocesamiento de la serie desestacionalizada.

Las opciones son:

1. Extensión con un año de pronósticos de la serie desestacionalizada corregida por valores extremos, utilizando el modelo (011) (001)<sub>12</sub>.
2. Corrección más estricta de valores extremos.
3. Estimación de la tendencia utilizando el filtro Henderson de 13 términos.

Cabe destacar que las opciones del ajuste estacional se fijan una vez al año.

### Referencias:

Dagum, E. B. (1996). A new method to reduce unwanted ripples and revisions in trend-cycle estimates from X-11-ARIMA. *Survey Methodology*, 22(1), 77-83.

### **Nota aclaratoria sobre la metodología. Marzo 2020-diciembre 2021**

El operativo de campo de la ETI fue suspendido en todos los pasos donde se lleva a cabo, debido a la emergencia sanitaria, desde la segunda mitad de marzo hasta diciembre de 2020. En enero de 2021 se retomó únicamente en el Aeropuerto Internacional de Ezeiza, mientras que en el resto de los pasos internacionales siguió interrumpido. En abril de 2021 se suspendió nuevamente la encuesta, cumpliendo con las recomendaciones vigentes del Gobierno nacional en el marco de la COVID-19. En octubre de 2021, se retomó el operativo en el Aeroparque Jorge Newbery, en los aeropuertos internacionales de Ezeiza y Mendoza y en el Puerto de Buenos Aires; en noviembre, se reanudó en el Paso Internacional Cristo Redentor; y en diciembre, en el Aeropuerto Internacional de Córdoba.

Mientras el operativo se encontró interrumpido, la estimación del turismo receptivo y emisivo se basó únicamente en los registros migratorios provistos por la DNM. Cabe aclarar que debido a la imposibilidad de una acertada caracterización y cuantificación, las cifras del turismo receptivo y emisivo podrían incluir una proporción de viajeros que se trasladaban por motivos distintos a los turísticos o que, por su condición de residencia, no deberían estar incluidos. La ETI es una de las fuentes principales de información de los viajes con fines turísticos. Mientras estuvo suspendida no fue posible obtener estimaciones desagregadas por motivo del viaje, tipo de alojamiento, organización del viaje, país de residencia habitual y destino principal del viaje. Tampoco se logró contar con las estimaciones de pernoctaciones totales, estadía promedio, gasto total y gasto diario promedio.

Como se detalla en la Metodología INDEC N° 29, el turismo receptivo (llegada de turistas no residentes) se estima al momento de su salida y el turismo emisivo (salida de turistas residentes) se estima en forma inversa, es decir, al momento de su regreso al país. En ambos casos, la información es proporcionada por la DNM y luego se completa con los datos provenientes de la encuesta. Esta estimación supone una buena aproximación, ya que la cantidad de entradas es muy similar a la cantidad de salidas en el mes, tanto para el turismo emisivo como para el receptivo. En circunstancias excepcionales como las que acontecieron desde marzo de 2020, este supuesto no se cumplió de la misma forma todos los meses.

Por lo tanto, con el objetivo de no discontinuar la serie estadística y ofrecer a las personas usuarias información relevante y oportuna, el equipo técnico realizó una modificación temporal en el procesamiento de los datos para reflejar el comportamiento del turismo en el marco de la COVID-19. En marzo de 2020, se utilizaron las salidas de residentes argentinos para estimar el turismo emisivo y las entradas de no residentes para estimar el turismo receptivo. Para el período abril-junio 2020, dado el reducido volumen de los flujos y la imposibilidad de su caracterización y cuantificación acertadas, el movimiento emisivo y receptivo –en términos de viajes con motivos turísticos–, se presentó en cero para todos los pasos internacionales. Para julio, se restableció la estimación del turismo emisivo, basada en las entradas de residentes en el momento de su regreso al país, mientras que el turismo receptivo se calculó con base en las entradas de turistas no residentes. A partir de agosto de 2020, para la estimación de los flujos del turismo emisivo y receptivo se utilizaron los mismos criterios que estaban vigentes antes de las restricciones a la circulación, que oportunamente fueron explicados en el tercer párrafo de esta nota aclaratoria.

Para más información se puede consultar la Metodología INDEC N° 29, disponible en: [https://www.indec.gob.ar/ftp/cuadros/economia/eti\\_aspectos\\_metodologicos\\_2018.pdf](https://www.indec.gob.ar/ftp/cuadros/economia/eti_aspectos_metodologicos_2018.pdf).

La Encuesta de Turismo Internacional (ETI) y la Encuesta de Ocupación Hotelera (EOH) son realizadas por la Dirección Nacional de Mercados y Estadísticas de la Subsecretaría de Desarrollo Turístico del Ministerio de Turismo y Deportes y por la Dirección Nacional de Estadísticas del Sector Externo y Cuentas Internacionales del INDEC.

El Ministerio de Turismo y Deportes y el INDEC agradecen la colaboración de la Dirección Nacional de Migraciones y la Policía de Seguridad Aeroportuaria, así como el apoyo de las empresas Buquebus S.A., Aeropuertos Argentina 2000 S.A. y las asociaciones empresarias de la Cámara Argentina de Turismo (CAT).