



Buenos Aires, 23 de enero de 2012

Intercambio Comercial Argentino

Datos provisorios del año 2010 y cifras estimadas del año 2011

1. Presentación de los principales resultados

En el mes de diciembre de 2011 la balanza comercial marcó un superávit de 280 millones de dólares, cifra que representó un aumento del 137% con respecto al mismo período del año anterior.

Es el resultado de un mes en el que las exportaciones reportaron ingresos por 6.269 millones de dólares, mientras que las importaciones ascendieron a 5.989 millones de dólares.

El mayor valor exportado con respecto al mismo mes del año anterior resultó por el aumento de las cantidades vendidas (7%) y de los precios (6%).

Los subrubros que registraron mayores aumentos (en valores absolutos) en las exportaciones fueron: Cereales, Petróleo crudo, Material de transporte terrestre, Productos químicos y conexos, y Residuos y desperdicios de la industria alimenticia.

El valor de las importaciones fue 11% mayor que en igual mes de 2010. Esto se debió a un aumento de los precios (8%) y de las cantidades (3%). Todos los rubros registraron aumentos en valores absolutos, excepto de Bienes de capital. Se destacó el incremento de Combustibles y lubricantes, Vehículos automotores de pasajeros, Bienes intermedios y Piezas y accesorios para bienes de capital.

En el año la balanza comercial fue superavitaria en 10.347 millones de dólares, representando una disminución del 11% con respecto a igual período del año anterior. El total exportado fue de 84.269 millones de dólares contra 73.922 millones de dólares desembolsados en importaciones. Estos datos representaron un aumento del 24% para las exportaciones y del 31% para las importaciones, comparándolos con el mismo período del año anterior.

El comercio con el Mercosur -principal socio comercial-, concentró el 28% de las exportaciones argentinas, y 30% de las compras realizadas al exterior. Comparando estos resultados con el mes de diciembre del año anterior, las exportaciones a dicho bloque aumentaron el 3%, mientras que las importaciones provenientes del mismo bajaron el 5%. El saldo comercial en diciembre de 2011 resultó negativo en 30 millones de dólares.

Cuadro 1. Intercambio comercial argentino en millones de dólares y variaciones porcentuales.
Años 2010-2011

Período	Exportación				Importación				Saldo	
	2010 *	2011 e	Variación porcentual		2010 *	2011 *	Variación porcentual		2010 *	2011*
			igual período año anterior	acumulado igual período año anterior			igual período año anterior	acumulado igual período año anterior		
	Millones de U\$S		%		Millones de U\$S		%		Millones de U\$S	
Total anual	68.134	84.269	24	24	56.502	73.922	31	31	11.632	10.347
Enero	4.407	5.392	22	22	3.209	4.879	52	52	1.198	513
Febrero	3.958	5.407	37	29	3.455	4.799	39	45	503	608
Marzo	4.679	6.305	35	31	4.403	5.638	28	38	276	667
Abril	6.206	6.953	12	25	4.101	5.653	38	38	2.105	1.300
Mayo	6.502	8.043	24	25	4.575	6.363	39	38	1.927	1.680
Junio	6.366	7.922	24	25	5.057	6.904	37	38	1.309	1.019
Julio	5.982	7.317	22	24	5.122	6.645	30	37	861	672
Agosto	6.370	8.255	30	25	5.329	7.616	43	38	1.041	640
Septiembre	6.367	7.959	25	25	5.337	6.895	29	36	1.031	1.064
Octubre	5.888	7.528	28	25	4.951	6.306	27	35	937	1.222
Noviembre	5.902	6.920	17	25	5.575	6.236	12	33	327	684
Diciembre	5.506	6.269	14	24	5.389	5.989	11	31	118	280

Nota: Los totales por suma pueden no coincidir por redondeo en las cifras parciales.

2. Exportaciones

• **Exportaciones por Grandes rubros en diciembre.** El aumento del valor exportado en el mes (comparado con igual mes del año anterior) fue el resultado de los mayores montos registrados en todos los rubros. El mayor ascenso interanual en valores absolutos correspondió a Manufacturas de origen industrial, cuyas ventas registraron un incremento del 13%, producto de un aumento conjunto de las cantidades vendidas (9%) y los precios (3%). Le siguieron, las exportaciones de Productos primarios, que registraron un incremento del 25%, por un aumento de las cantidades vendidas (14%) y los precios (9%). En el caso de las exportaciones de Combustibles y energía, se observó una variación positiva (32%), debido a un aumento conjunto de precios y cantidades vendidas (15% en ambos casos). Por último, el rubro Manufacturas de origen agropecuario, registró un incremento del 5%, explicado por un aumento de los precios (3%) y de las cantidades (2%). (Ver cuadro 4, pág. 7).

A nivel de productos se destacaron las exportaciones de Cereales, principalmente de cebada con destino a Arabia Saudita, Argelia y Jordania y de cebada cervecera hacia Bélgica y Colombia. Dentro del rubro, sobresalieron también, el maíz hacia República de Yemen, Malasia y Chile, entre otros países; y el trigo hacia Chile, Argelia, Kenya y Djibouti, entre otras naciones. El aumento en valor de las ventas externas de cebada cervecera, se explicó por un incremento de las cantidades vendidas, dado que el precio no presentó variación en el periodo considerado. Mientras que los aumentos, del maíz y el trigo, se debieron en ambos casos, a un incremento conjunto de los precios y cantidades vendidas.

Le siguieron las ventas externas de Petróleo crudo, hacia Chile, China y Brasil; explicado por un aumento conjunto de cantidades vendidas y de los precios. También sobresalieron las exportaciones de Material de transporte terrestre, por los envíos de vehículos para transporte de mercancías y de personas hacia Brasil. Luego se distinguieron las ventas externas de Productos químicos y conexos, dentro del rubro se destacaron las ventas de biodiesel hacia España, Perú, Bélgica e Italia. En este caso, el aumento en valor se debió a un aumento conjunto de cantidades vendidas y precios. Por último, destacamos las exportaciones de Residuos y desperdicios de la industria alimenticia, en especial de harinas y pellets de soja, hacia Australia, Italia, Indonesia y Bélgica, entre otros países y de preparaciones para alimentación de animales hacia Chile y Perú.

Dentro de los productos que mostraron una disminución en sus exportaciones en diciembre con respecto a igual mes del año anterior, mencionamos el Mineral de cobre y sus concentrados. (Ver cuadro 7, pág. 9).

• **Exportaciones por Grandes rubros en el año.** El aumento en el valor de las exportaciones (24%) se explicó por un alza conjunta de los precios (16%) y las cantidades exportadas (6%).

Todos los rubros mostraron un comportamiento positivo con respecto al año anterior, excepto Combustibles y energía, que disminuyó en valor (-1%) por efecto de una baja en las cantidades vendidas (-23%), mientras los precios aumentaron (29%). El aumento en las ventas de Manufacturas de origen agropecuario (25%) y Manufacturas de origen industrial (23%), resultó de una suba en los precios (22% y 8%) y en las cantidades vendidas (2% y 13%), respectivamente. El incremento de las ventas de Productos primarios (34%) se debió a un aumento en los precios (29%) y de las cantidades (4%). (Ver cuadro 4, pág. 7).

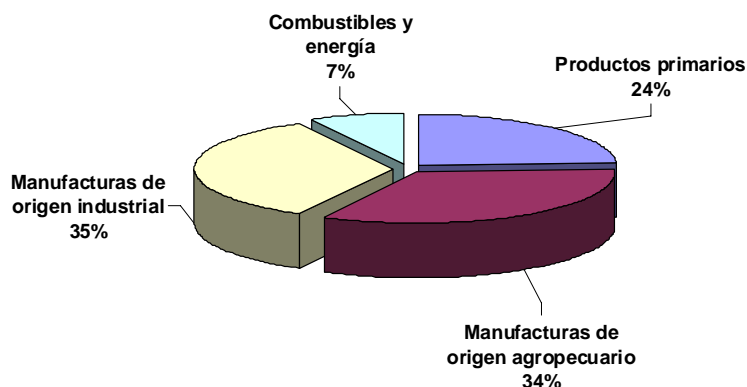
• **Exportaciones de productos en diciembre y en el año en términos de valor absoluto.**

Los principales productos exportados en términos de valor absoluto fueron: Vehículos automóviles terrestres, harinas y pellets de soja, aceite de soja, Petróleo crudo, Productos diversos de las industrias químicas, Piedras y metales preciosos, trigo, maíz, cebada, y Resto de carburantes. (Ver cuadros 5, pág. 8, y 7, pág. 9).

Durante el año, además de los productos mencionados para el mes, resaltaron las ventas de porotos de soja y Mineral de cobre y sus concentrados.

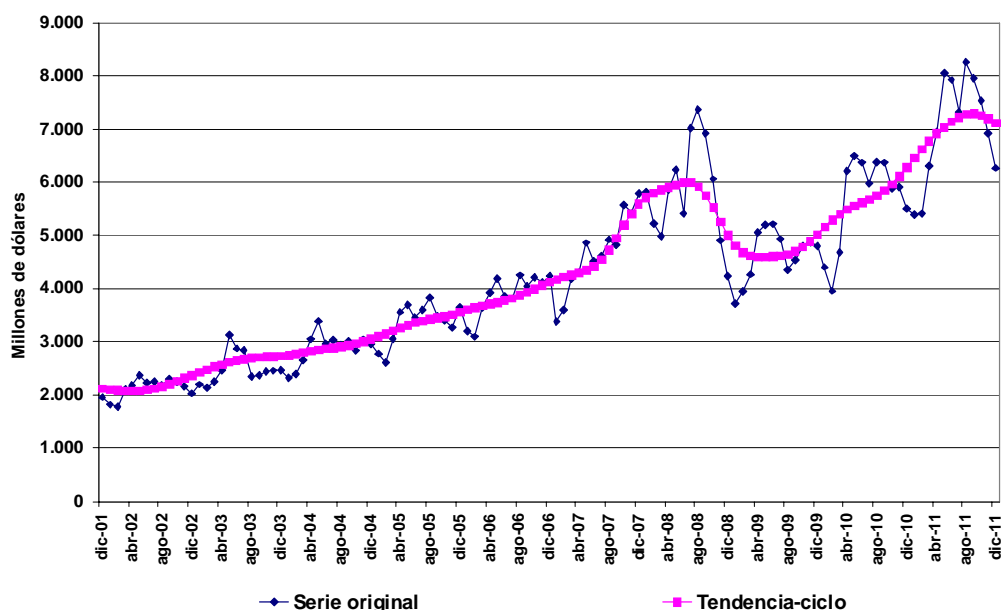
• **Estructura de las exportaciones en el año.** Las Manufacturas de origen industrial y las Manufacturas de origen agropecuario fueron los rubros de mayor participación en las exportaciones argentinas con el 35% y el 34% del valor total, respectivamente.

Gráfico 1. Composición de las exportaciones. Año 2011



- **Exportaciones desestacionalizadas y tendencia-ciclo.** En términos desestacionalizados, las exportaciones disminuyeron el 4,1% en el mes de diciembre con respecto al mes anterior. La tendencia-ciclo² por su parte, registró una variación negativa de -1,1% con respecto al mes anterior. (Ver cuadros 2 y 3, pág. 7 y gráfico 2).

Gráfico 2. Tendencia-ciclo de las exportaciones en millones de dólares. Diciembre 2001-2011



3. Importaciones

- **Importaciones por Uso económico en diciembre.** El aumento de las importaciones en el mes de diciembre con respecto al mismo mes del año anterior resultó del mayor valor importado de todos los Usos económicos, excepto Bienes de capital.

El mayor ascenso en valores absolutos se observó en las importaciones de Combustibles y lubricantes, principalmente por las mayores compras de gas oil, gas natural licuado, gas natural en estado gaseoso, y hulla bituminosa. Continuaron en importancia, las importaciones de Vehículos automotores de pasajeros, en su mayoría provenientes de Brasil. Sobresalieron también las importaciones de Bienes intermedios - principal uso de importación- debido a un aumento de los precios (4%), mientras las cantidades no presentaron variación. Dentro del rubro se destacaron las adquisiciones de vacunas, palanquilla de hierro o acero sin alear, barras de hierro y uranio. Le siguió las importaciones de Piezas y accesorios para bienes de capital, destacándose las compras de circuitos impresos con componentes eléctricos, partes para aparatos eléctricos de telefonía, pantallas para microcomputadoras portátiles, placas madres, turborreactores de empuje y partes de bombas para líquidos. Le seguían el aumento de las importaciones de Bienes de consumo, por las compras de motocicletas, medicamentos con ácidos nucleicos, calzado con suela y parte superior de caucho o plástico, manufacturas de cobre, insecticidas y carne porcina congelada. Por último, dentro del rubro Bienes de capital, que presentó durante el mes una variación negativa, se destacaron las importaciones de aparatos y dispositivos para tratamiento de materias, vehículos para transporte de mercancías, estaciones base de telefonía celular y máquinas y aparatos mecánicos (Ver cuadro 10, pág. 10).

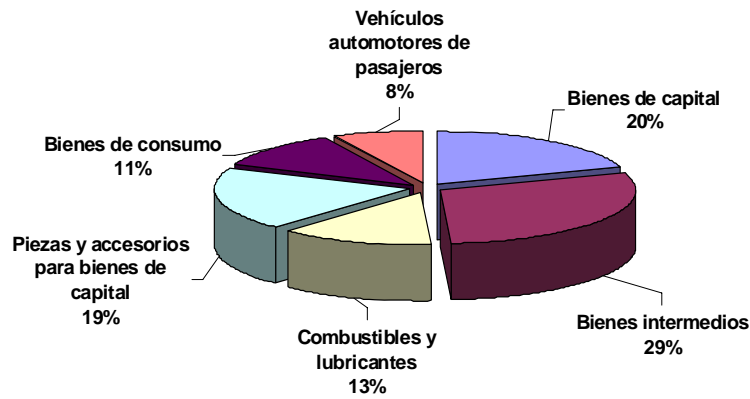
- **Importaciones de productos en diciembre y en el año en términos de valor absoluto.**

Los productos que se destacaron fueron: vehículos para transporte de personas, gas oil, aviones -ingresados temporalmente por más de 365 días-, gas natural licuado, gas natural en estado gaseoso, minerales de hierro, cajas de cambio, partes y accesorios de carrocerías de vehículos automóviles, circuitos impresos con componentes eléctricos y hulla bituminosa.

Durante el año, además de los productos mencionados para el mes, resaltaron las compras de fuel oil y partes para aparatos receptores de radiotelefonía y televisión.

² Véase la nota metodológica en página 16.

Gráfico 3. Composición de las importaciones. Año 2011



- **Estructura de las importaciones en el año.** Los Bienes intermedios representaron el 29% de las importaciones argentinas, le siguieron en importancia los Bienes de Capital con el 20% y las Piezas y accesorios para bienes de capital con el 19% del total.
- **Importaciones desestacionalizadas y tendencia-ciclo.** En términos desestacionalizados, las importaciones del mes de diciembre aumentaron el 2,8% con respecto al mes anterior. Por su parte, la tendencia-ciclo² registró en diciembre una baja del 0,3% con respecto al mes anterior. (Ver cuadros 8 y 9, pág. 10 y gráfico 4).

Gráfico 4. Tendencia-ciclo de las importaciones en millones de dólares. Diciembre 2001-2011

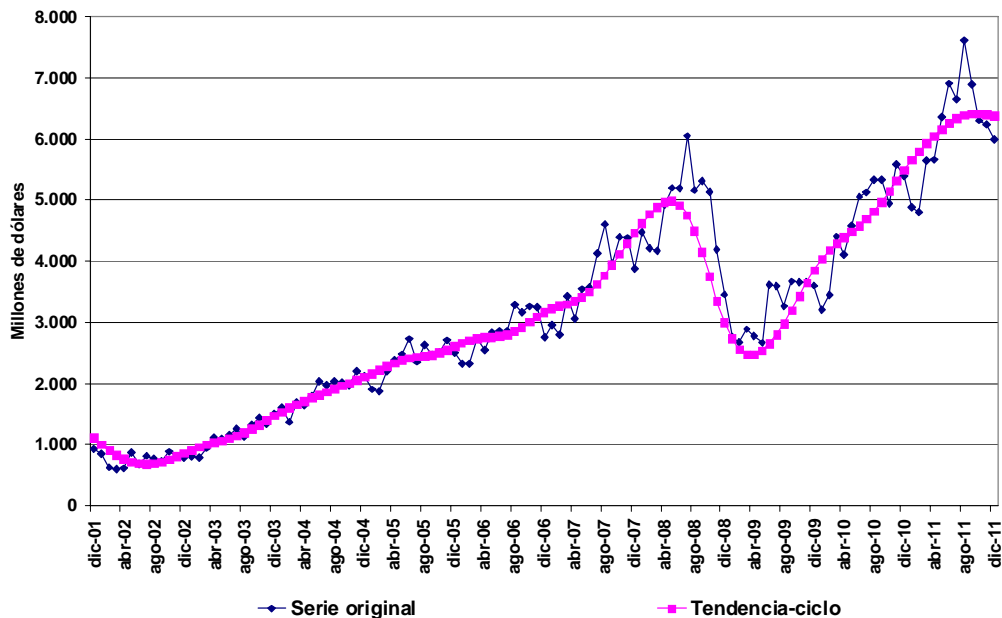
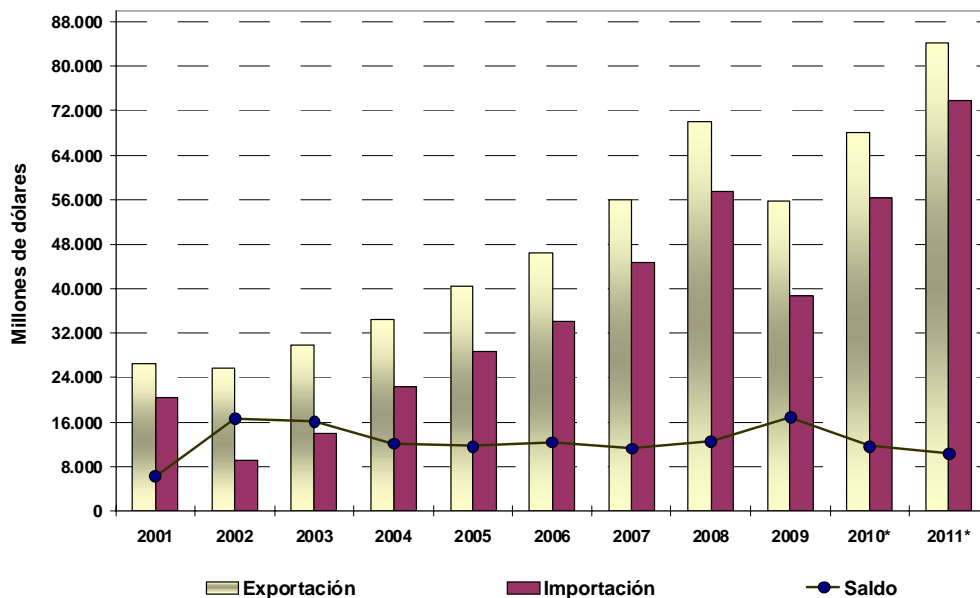


Gráfico 5. Intercambio comercial argentino en millones de dólares. Años 2001-2011



² Véase la nota metodológica en página 16.

4. Intercambio comercial según zonas económicas

- **Mercosur.** El intercambio con este bloque - primero en importancia - en el mes de diciembre arrojó un saldo comercial negativo de 30 millones de dólares. Este resultado fue producto de un aumento de las exportaciones (3%) y de una disminución de las importaciones del 5% con respecto a diciembre del año anterior. Las mayores ventas externas se registraron en el rubro Manufacturas de origen industrial, en especial de vehículos para transporte de mercancías y de personas hacia Brasil.

La disminución de las importaciones en diciembre con respecto al mismo mes del año anterior fue producto de menores compras en todos los rubros, excepto Vehículos automotores de pasajeros.

En el año, las exportaciones hacia el Mercosur crecieron el 23%, debido a un aumento en todos los rubros. Las subas más importantes en valor absoluto fueron las Manufacturas de origen industrial y los Productos primarios. Las importaciones subieron el 22% en el período, registrando incrementos en todos sus usos, en particular los Bienes intermedios, Piezas y accesorios para bienes de capital y Vehículos automotores de pasajeros. El intercambio con el bloque arrojó un saldo comercial negativo de 1.912 millones de dólares.

- **Unión Europea.** En el mes de diciembre el intercambio comercial con este bloque se ubicó en tercer lugar, arrojando un saldo comercial negativo de 111 millones de dólares. Las exportaciones disminuyeron el 2% con respecto al mismo mes del año anterior. Esto se debió principalmente a una baja en las ventas de Manufacturas de origen agropecuario y Productos primarios.

Las importaciones desde este bloque aumentaron el 16% en diciembre con respecto a igual mes del año anterior, especialmente por las mayores compras de Bienes de capital (aviones-ingresados temporalmente por más de 365 días- de Francia, estaciones bases de telefonía celular de Finlandia y automotores para vías férreas de España).

El comercio con este bloque en el año arrojó un saldo positivo de 2.641 millones de dólares. Las exportaciones subieron el 27% con respecto a igual período del año anterior, producto de mayores ventas, especialmente de Manufacturas de origen industrial y Manufacturas de origen agropecuario. En tanto, las importaciones provenientes desde esta zona aumentaron el 19%, principalmente por la suba en las compras de Bienes de capital, Bienes intermedios, Bienes de Consumo y Combustibles y lubricantes.

- **ASEAN, Corea Rep. de, China, Japón e India.** El intercambio con el bloque- segundo en importancia- registró un saldo comercial negativo de 739 millones de dólares en el mes. Las exportaciones aumentaron el 17% con respecto a diciembre de 2010, debido a las mayores ventas de Combustibles y energía (Petróleo crudo a China) y Productos primarios (mineral de cobre y sus concentrados a Filipinas, porotos de soja a China y maíz a Malasia).

Las importaciones desde este origen aumentaron el 15% en diciembre con respecto a igual mes del año anterior, por las subas en las compras de Piezas y accesorios para bienes de capital (circuitos impresos con componentes eléctricos, partes para aparatos eléctricos de telefonía, pantallas para microcomputadoras portátiles, y placas madre de China), Bienes de consumo(motocicletas, televisores y manufacturas de plástico de China), y Bienes de capital (aparatos y dispositivos para el tratamiento de materias de República de Corea y máquinas automáticas para tratamiento o procesamiento de datos de China).

El intercambio comercial con este bloque en el año resultó con un saldo negativo de 2.376 millones de dólares. Las exportaciones registraron una variación positiva del 11% con respecto a igual período del año anterior, por las mayores ventas de Productos primarios y Manufacturas de origen agropecuario. Las importaciones desde este origen aumentaron el 33%, registrándose los principales incrementos en las compras de Piezas y accesorios para bienes de capital, Bienes de capital, Bienes intermedios y Bienes de consumo provenientes en su mayoría de China, República de Corea y países de ASEAN.

- **NAFTA.** El intercambio comercial con este bloque arrojó en el mes un saldo negativo de 302 millones de dólares. Las exportaciones disminuyeron el -6% con respecto a diciembre del año anterior, por las menores ventas de Combustibles y energía, es especial de Petróleo crudo a Estados Unidos.

Las importaciones desde este bloque aumentaron el 13% con respecto a diciembre del año anterior. Los usos económicos que registraron mayores subas fueron: Combustibles y lubricantes (gas oil de Estados Unidos) y Bienes intermedios (vacunas y ácido tereftálico y sus sales de Estados Unidos y uranio de Canadá).

En el año, el intercambio comercial con este bloque arrojó un saldo negativo de 3.202 millones de dólares. Las exportaciones registraron un aumento del 23% con respecto al mismo período del año anterior, por las mayores ventas de Manufacturas de origen industrial y Manufacturas de origen agropecuario. Las importaciones se incrementaron el 31% debido al ascenso en las compras de Bienes intermedios, Combustibles y lubricantes, Bienes de capital y Vehículos automotores de pasajeros.

- **Chile.** En diciembre las exportaciones a Chile aumentaron el 61% con respecto al mismo mes del año anterior, principalmente como consecuencia de las mayores ventas de Combustibles y energía, en especial de Petróleo crudo. Las importaciones subieron el 12% debido a mayores compras de Bienes intermedios, en particular de cátodos y secciones de cátodos de cobre. El superávit comercial alcanzó en el mes los 448 millones de dólares.

En el año el intercambio comercial con Chile registró un saldo positivo de 3.660 millones de dólares. Las exportaciones aumentaron el 6% con respecto a igual período del año anterior, mientras que las importaciones mostraron un crecimiento del 24% en el período. (Ver cuadros 11 y 12.1 pág. 11, 12.2 y 13.1 pág. 12 y 13.2 pág. 13).

- **Principales socios comerciales en el año.** Los principales destinos de las exportaciones argentinas, en orden decreciente de acuerdo al valor absoluto, fueron: Brasil, China, Chile, Estados Unidos y España. Por otra parte, los principales países de origen de las importaciones en el período fueron: Brasil, China, Estados Unidos, Alemania y México.
- **Estructura del Intercambio comercial en el año.** En los gráficos 6 y 7 se puede apreciar la participación de los diferentes socios comerciales en las exportaciones argentinas y la de los principales proveedores.

Gráfico 6. Exportaciones según destino. Año 2011

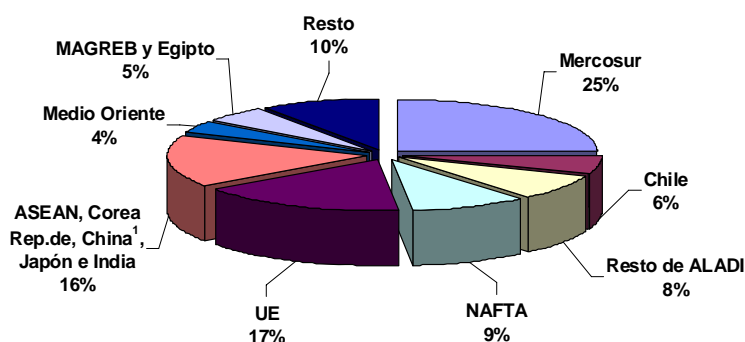
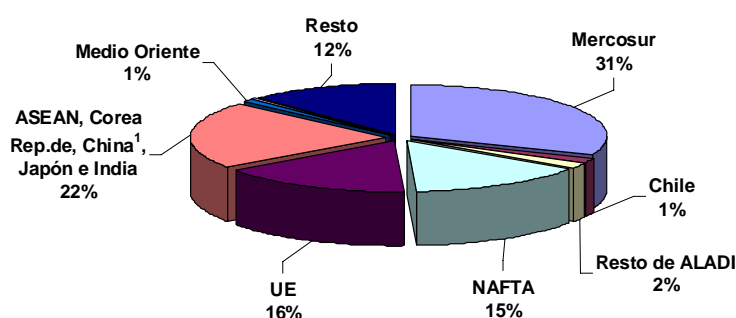


Gráfico 7. Importaciones según origen. Año 2011



¹ Incluye Hong Kong y Macao.

Cuadro 2. Exportaciones mensuales en millones de dólares, serie desestacionalizada.
Enero 2001-diciembre 2011

Años	Enero	Febrero	Marzo	Abril	Mayo	Junio	Julio	Agosto	Sep- tiembre	Octubre	Noviem- bre	Diciem- bre
Millones de U\$S												
2001	2.381	2.219	2.042	2.236	2.197	2.312	2.227	2.413	2.184	2.128	2.158	2.045
2002	2.074	2.124	2.155	2.039	2.024	2.050	2.120	2.088	2.279	2.333	2.245	2.120
2003	2.483	2.519	2.321	2.300	2.688	2.700	2.695	2.250	2.344	2.511	2.558	2.570
2004	2.631	2.740	2.764	2.859	2.951	2.820	2.911	2.791	2.967	2.900	3.179	3.061
2005	3.169	3.095	3.171	3.344	3.219	3.334	3.462	3.584	3.408	3.462	3.398	3.722
2006	3.654	3.672	3.787	3.676	3.660	3.720	3.671	3.910	3.933	4.280	4.259	4.325
2007	3.910	4.273	4.326	4.010	4.267	4.345	4.443	4.505	4.650	5.678	5.606	5.969
2008	6.785	6.047	5.229	5.497	5.520	5.147	6.781	6.734	6.616	6.152	5.071	4.440
2009	4.344	4.738	4.473	4.731	4.558	4.865	4.735	3.954	4.279	4.852	5.014	5.129
2010	5.184	4.781	4.962	5.858	5.725	5.902	5.783	5.827	6.040	5.955	6.117	5.996
2011	6.362	6.571	6.703	6.578	7.070	7.273	7.059	7.535	7.533	7.562	7.161	6.864

Cuadro 3. Exportaciones mensuales en millones de dólares, tendencia-ciclo. Enero 2001-diciembre 2011

Años	Enero	Febrero	Marzo	Abril	Mayo	Junio	Julio	Agosto	Sep- tiembre	Octubre	Noviem- bre	Diciem- bre
Millones de U\$S												
2001	2.248	2.257	2.262	2.265	2.266	2.262	2.252	2.232	2.205	2.174	2.145	2.120
2002	2.100	2.085	2.076	2.072	2.077	2.092	2.119	2.158	2.206	2.259	2.315	2.370
2003	2.424	2.476	2.526	2.572	2.614	2.650	2.678	2.699	2.710	2.715	2.719	2.728
2004	2.745	2.769	2.798	2.826	2.849	2.869	2.887	2.908	2.935	2.970	3.010	3.053
2005	3.100	3.151	3.206	3.264	3.318	3.363	3.397	3.423	3.446	3.474	3.511	3.556
2006	3.602	3.644	3.679	3.708	3.738	3.775	3.820	3.873	3.932	3.995	4.059	4.121
2007	4.176	4.221	4.258	4.294	4.342	4.421	4.548	4.728	4.952	5.191	5.413	5.592
2008	5.716	5.795	5.849	5.900	5.954	5.996	5.992	5.915	5.754	5.522	5.258	5.007
2009	4.807	4.678	4.615	4.594	4.594	4.602	4.617	4.647	4.701	4.784	4.894	5.023
2010	5.157	5.285	5.394	5.485	5.558	5.619	5.677	5.747	5.840	5.965	6.116	6.284
2011	6.457	6.622	6.774	6.912	7.034	7.141	7.225	7.276	7.286	7.256	7.194	7.118

Cuadro 4. Variación porcentual con respecto al mismo período del año anterior de los valores, precios y cantidades de las exportaciones e importaciones. Diciembre y año 2011

Rubros y Usos	Diciembre			Año		
	Variación porcentual respecto a igual período del año 2010					
	Valor	Precio	Cantidad	Valor	Precio	Cantidad
Exportación	14	6	7	24	16	6
Productos primarios	25	9	14	34	29	4
Manufacturas de origen agropecuario	5	3	2	25	22	2
Manufacturas de origen industrial	13	3	9	23	8	13
Combustibles y energía	32	15	15	-1	29	-23
Importación	11	8	3	31	10	19
Bienes de capital	-6	5	-10	25	3	21
Bienes intermedios	4	4	-	23	13	9
Combustibles y lubricantes	98	22	62	110	36	55
Piezas y accesorios para bienes de capital	5	-5	11	25	-1	27
Bienes de consumo, incluido vehículos automotores de pasajeros	20	5	14	23	4	18
Bienes de consumo	7	.	.	22	.	.
Vehículos automotores de pasajeros	39	.	.	25	.	.
Resto	73	.	.	44	.	.

Cuadro 5. Diferencias de valor significativas en la exportación de algunos productos seleccionados, en millones de dólares. Años 2010-2011

Productos seleccionados	Años		Diferencias absolutas
	2010*	2011 ^e	
	Millones de U\$S		
Total exportaciones	68.134	84.269	16.135
Total de productos seleccionados	44.279	55.133	10.854
Trigo, duro, excluido para siembra	901	2.495	1.594
Harina y "pellets" de la extracción de aceite de soja	8.195	9.789	1.594
Maíz, excluido para siembra, en grano	3.062	4.312	1.250
Vehículos automóviles para el transporte de mercancías	2.480	3.576	1.096
Aceite de soja, en bruto incluso desgomado	3.959	4.925	966
Biodiesel	1.225	2.142	917
Vehículos automóviles para el transporte de personas	3.923	4.832	909
Aceite de girasol, en bruto	467	1.046	579
Leche entera en polvo	458	862	404
Oro para uso no monetario	2.009	2.412	403
Porotos de soja, excluido para siembra	4.966	5.335	369
Cebada cervecera	82	361	279
Tubos y perfiles huecos sin costura de hierro o acero	872	1.101	229
Maníes	292	452	160
Naftas	1.129	1.259	130
Carne bovina deshuesada, refrigerada	631	750	119
Harina de trigo	283	397	114
Peras	337	418	81
Gas de petróleo y demás hidrocarburos gaseosos	1.044	1.121	77
Aluminio en bruto	604	678	74
Vinos	670	744	74
Camarones y langostinos	472	528	56
Miel natural	173	229	56
Manzanas	140	193	53
Pellets de harina de extracción de girasol	89	131	42
Cajas de cambio y sus partes	604	633	29
Filetes de merluza congelados	251	261	10
Preparaciones y conservas de carne bovina	177	184	7
Carne bovina deshuesada, congelada	410	414	4
Semillas de girasol	92	95	3
Aceites crudos de petróleo	2.582	2.200	-382
Fuel oil	253	21	-232
Gasolinas	117	3	-114
Productos laminados planos de hierro o acero sin alear	213	173	-40
Limonas	204	177	-27
Cueros y pieles bovinos o equinos curtidos o "crust"	718	703	-15
Herbicidas, inhibidores de germinación y reguladores de crecimiento de las plantas	195	181	-14
Resto	23.855	29.136	5.281

Cuadro 6. Exportaciones e importaciones en millones de dólares, según Grandes rubros y Usos económicos y variación porcentual. Diciembre y años 2010-2011

Rubros/Usos	Diciembre ³			Años ³		
	2010*	2011 ^e	Variación porcentual	2010*	2011 ^e	Variación porcentual
	Millones de U\$S			Millones de U\$S		
EXPORTACIÓN						
Total	5.506	6.269	14	68.134	84.269	24
Productos primarios	894	1.115	25	15.142	20.341	34
Manufacturas de origen agropecuario	1.814	1.903	5	22.661	28.268	25
Manufacturas de origen industrial	2.286	2.573	13	23.816	29.193	23
Combustibles y energía	513	678	32	6.515	6.466	-1
IMPORTACIÓN						
Total	5.389	5.989	11	56.502	73.922	31
Bienes de capital	1.366	1.286	-6	11.647	14.521	25
Bienes intermedios	1.575	1.634	4	17.687	21.800	23
Combustibles y lubricantes	363	718	98	4.474	9.397	110
Piezas y accesorios para bienes de capital	1.008	1.059	5	11.459	14.367	25
Bienes de consumo	648	692	7	6.611	8.040	22
Vehículos automotores de pasajeros	418	581	39	4.482	5.593	25
Resto	11	19	73	142	205	44

³ Nota:

Dato estimado para exportaciones Enero-diciembre 2011

Dato provisorio para importaciones

Cuadro 7. Exportaciones en millones de dólares y variación porcentual, según principales rubros.
Diciembre y años 2010-2011

Rubros	Diciembre			Años		
	2010*	2011 ^e	Variación porcentual	2010*	2011 ^e	Variación porcentual
	Millones de U\$S		%	Millones de U\$S		%
Total	5.506	6.269	14	68.134	84.269	24
Productos primarios	894	1.115	25	15.142	20.341	34
Animales vivos	2	2	-	26	23	-12
Pescados y mariscos sin elaborar	65	63	-3	899	1.057	18
Miel	8	16	100	173	229	32
Hortalizas y legumbres sin elaborar	75	74	-1	637	753	18
Frutas frescas	44	47	7	1.072	1.193	11
Cereales	393	661	68	4.621	8.325	80
Semillas y frutos oleaginosos	44	74	68	5.338	5.917	11
Tabaco sin elaborar	14	18	29	292	381	30
Lanas sucias	5	3	-40	58	55	-5
Fibra de algodón	19	9	-53	75	237	216
Mineral de cobre y sus concentrados	172	114	-34	1.505	1.583	5
Resto de productos primarios	52	35	-33	446	590	32
Manufacturas de origen agropecuario (MOA)	1.814	1.903	5	22.661	28.268	25
Carnes y sus preparados	155	147	-5	1.895	2.158	14
Pescados y mariscos elaborados	39	33	-15	420	427	2
Productos lácteos	110	128	16	871	1.504	73
Otros productos de origen animal	6	5	-17	68	69	1
Frutas secas o procesadas	14	20	43	131	173	32
Café, té, yerba mate y especias	9	9	-	141	159	13
Productos de molinería	54	59	9	584	786	35
Grasas y aceites	393	392	-	5.192	6.989	35
Azúcar y artículos de confitería	16	29	81	299	243	-19
Preparados de hortalizas, legumbres y frutas	95	111	17	949	1.409	48
Bebidas, líquidos alcohólicos y vinagre	75	79	5	850	983	16
Residuos y desperdicios de la ind.alimenticia	639	690	8	8.783	10.674	22
Extractos, curtientes y tintóreos	5	7	40	62	65	5
Pieles y cueros	81	69	-15	1.034	993	-4
Lanas elaboradas	19	16	-16	172	233	35
Resto de MOA	105	108	3	1.212	1.404	16
Manufacturas de origen industrial (MOI)	2.286	2.573	13	23.816	29.193	23
Productos químicos y conexos	463	555	20	4.539	5.989	32
Materias plásticas y sus manufacturas	128	130	2	1.346	1.570	17
Caucho y sus manufacturas	37	36	-3	386	434	12
Manufacturas de cuero, marroquinería	4	4	-	40	43	8
Papel, cartón, impresos y publicaciones	67	64	-4	716	750	5
Textiles y confecciones	30	32	7	355	416	17
Calzado y sus partes componentes	2	4	100	30	33	10
Manufacturas de piedra, yeso, vidrio	14	17	21	192	211	10
Piedras, metales preciosos, monedas	255	260	2	2.252	2.826	25
Metales comunes y sus manufacturas	235	237	1	2.647	3.084	17
Máquinas y aparatos, material eléctrico	189	237	25	2.198	2.474	13
Material de transporte terrestre	736	851	16	7.983	10.233	28
Vehic.de navegación aérea, marítima y fluvial	83	102	23	656	635	-3
Resto de MOI	43	44	2	477	497	4
Combustibles y energía	513	678	32	6.515	6.466	-1
Petróleo crudo	138	281	104	2.582	2.200	-15
Carburantes	221	249	13	2.630	2.777	6
Grasas y aceites lubricantes	6	9	50	93	124	33
Gas de petróleo y otros hidrocarburos	117	126	8	1.044	1.121	7
Energía eléctrica	17	3	-82	62	99	60
Resto de combustibles	14	10	-29	104	147	41

Cuadro 8. Importaciones mensuales en millones de dólares, serie desestacionalizada.
Enero 2001-diciembre 2011

Años	Enero	Febrero	Marzo	Abril	Mayo	Junio	Julio	Agosto	Sep-tiembre	Octubre	Noviembre	Diciembre
Millones de U\$S												
2001	2.074	2.039	2.063	2.080	1.916	1.704	1.664	1.579	1.503	1.329	1.225	1.143
2002	957	924	863	539	726	683	610	596	740	656	779	918
2003	952	1.076	1.097	1.128	1.013	1.080	1.029	1.074	1.205	1.252	1.392	1.552
2004	1.862	1.749	1.665	1.705	1.831	1.805	1.851	1.881	1.876	1.977	2.077	2.169
2005	2.300	2.186	2.257	2.399	2.409	2.464	2.325	2.343	2.312	2.516	2.540	2.638
2006	2.664	2.660	2.698	2.779	2.638	2.584	2.816	2.938	3.074	3.190	3.075	3.035
2007	3.221	3.159	3.491	3.272	3.312	3.360	3.988	4.268	3.946	4.246	4.248	4.196
2008	4.758	4.608	4.487	4.901	5.069	4.992	5.754	4.977	5.109	4.987	4.216	3.605
2009	3.178	3.097	3.007	2.884	2.627	3.273	3.304	3.042	3.412	3.594	3.634	3.732
2010	3.767	3.907	4.416	4.242	4.538	4.664	4.891	5.001	5.069	5.013	5.436	5.559
2011	5.471	5.263	5.621	5.886	6.221	6.494	6.501	7.155	6.626	6.388	6.064	6.234

Cuadro 9. Importaciones mensuales en millones de dólares, tendencia-ciclo. Enero 2001-diciembre 2011

Años	Enero	Febrero	Marzo	Abril	Mayo	Junio	Julio	Agosto	Sep-tiembre	Octubre	Noviembre	Diciembre
Millones de U\$S												
2001	2.068	2.049	2.017	1.966	1.896	1.807	1.704	1.589	1.469	1.346	1.224	1.107
2002	997	900	819	756	714	689	682	691	716	754	802	855
2003	907	955	995	1.029	1.062	1.097	1.139	1.190	1.251	1.321	1.393	1.465
2004	1.534	1.598	1.656	1.710	1.761	1.810	1.859	1.907	1.956	2.003	2.052	2.104
2005	2.159	2.218	2.277	2.333	2.378	2.411	2.431	2.447	2.468	2.500	2.546	2.601
2006	2.657	2.703	2.733	2.747	2.755	2.768	2.797	2.848	2.919	3.004	3.090	3.164
2007	3.220	3.261	3.298	3.340	3.404	3.496	3.621	3.770	3.936	4.111	4.285	4.457
2008	4.620	4.766	4.885	4.963	4.981	4.916	4.754	4.491	4.144	3.746	3.348	2.996
2009	2.726	2.555	2.478	2.478	2.538	2.645	2.794	2.980	3.193	3.420	3.645	3.851
2010	4.028	4.173	4.290	4.389	4.481	4.577	4.685	4.815	4.968	5.140	5.317	5.490
2011	5.650	5.796	5.926	6.047	6.159	6.258	6.337	6.388	6.409	6.408	6.397	6.380

Cuadro 10. Importaciones en millones de dólares y variación porcentual, según principales usos.
Diciembre y años 2010-2011

Usos	Diciembre			Años		
	2010*	2011*	Variación porcentual	2010*	2011*	Variación porcentual
	Millones de U\$S		%	Millones de U\$S		%
Total general	5.389	5.989	11	56.502	73.922	31
Bienes de capital	1.366	1.286	-6	11.647	14.521	25
Bienes de capital (excepto el equipo de transporte)	981	941	-4	8.850	11.362	28
Equipo de transporte industrial	385	344	-11	2.797	3.159	13
Bienes intermedios	1.575	1.634	4	17.687	21.800	23
Suministros industriales	1.549	1.608	4	17.339	21.410	23
Alimentos y bebidas, destinados a la industria	27	26	-4	348	390	12
Combustibles y lubricantes básicos y elaborados	363	718	98	4.474	9.397	110
Piezas y accesorios para bienes de capital	1.008	1.059	5	11.459	14.367	25
Bienes de consumo	648	692	7	6.611	8.040	22
Bienes de consumo no especificados duraderos	90	69	-23	914	856	-6
Bienes de consumo no especificados semiduraderos	177	206	16	1.853	2.457	33
Bienes de consumo no especificados no duraderos	226	234	4	2.425	2.910	20
Alimentos y bebidas básicos para el hogar	26	29	12	239	274	15
Alimentos y bebidas elaborados para el hogar	77	86	12	740	931	26
Materiales de transporte y accesorios no industriales	52	68	31	440	611	39
Vehículos automotores de pasajeros	418	581	39	4.482	5.593	25
Resto	11	19	73	142	205	44

Cuadro 11. Balanza comercial en millones de dólares, por zonas económicas y países seleccionados. Diciembre y año 2011 y variación porcentual respecto a igual período de 2010

Zonas económicas y países seleccionados	Diciembre 2011 ⁴					Año 2011 ⁴				
	Exportación		Importación		Saldo	Exportación		Importación		Saldo
	Millones de U\$S	Var %	Millones de U\$S	Var %	Millones de U\$S	Millones de U\$S	Var %	Millones de U\$S	Var %	Millones de U\$S
Total	6.269	14	5.989	11	280	84.269	24	73.922	31	10.347
Mercosur	1.775	3	1.804	-5	-30	21.172	23	23.084	22	-1.912
Chile	530	61	83	12	448	4.752	6	1.093	24	3.660
Resto de ALADI	612	46	169	117	443	6.964	38	1.282	57	5.682
NAFTA	644	-6	946	13	-302	7.738	23	10.940	31	-3.202
UE	941	-2	1.051	16	-111	14.258	27	11.617	19	2.641
ASEAN, Corea Rep.de, China ¹ , Japón e India	640	17	1.379	15	-739	13.669	11	16.046	33	-2.376
Medio Oriente	195	-5	25	-53	170	3.339	18	603	99	2.735
MAGREB y Egipto	220	44	1	-89	219	4.225	70	228	50	3.997
Resto	712	47	530	57	182	8.152	29	9.029	74	-878

⁴ Nota:
Dato estimado para exportaciones Enero-diciembre 2011
Dato provisorio para importaciones

Cuadro 12.1 Exportaciones en millones de dólares y variación porcentual, por Grandes rubros según zonas económicas y países seleccionados. Diciembre 2010-2011

Zonas económicas y países seleccionados	Grandes rubros														
	Total			Productos primarios			Manufacturas de origen agropecuario			Manufacturas de origen industrial			Combustibles y energía		
	2010*	2011 ^e	Variación porcentual	2010*	2011 ^e	Variación porcentual	2010*	2011 ^e	Variación porcentual	2010*	2011 ^e	Variación porcentual	2010*	2011 ^e	Variación porcentual
	Millones de U\$S		%	Millones de U\$S		%	Millones de U\$S		%	Millones de U\$S		%	Millones de U\$S		%
Total	5.506	6.269	14	894	1.115	25	1.814	1.903	5	2.286	2.573	13	513	678	32
Mercosur	1.727	1.775	3	213	179	-16	208	197	-5	1.118	1.233	10	187	166	-11
Chile	329	530	61	21	61	190	88	122	39	161	142	-12	58	205	253
Resto de ALADI	420	612	46	110	136	24	139	213	53	160	239	49	10	23	130
NAFTA	682	644	-6	33	48	45	115	141	23	384	420	9	150	36	-76
UE	959	941	-2	191	150	-21	515	461	-10	249	329	32	4	-	-100
ASEAN	153	263	72	9	83	///	138	162	17	6	18	200	-	-	-
China ¹	101	203	101	22	18	-18	64	64	-	16	15	-6	--	106	///
Corea Rep. de	90	99	10	65	57	-12	24	42	75	1	1	-30	-	-	-
Japón	89	45	-49	49	28	-43	13	12	-8	27	6	-78	-	-	-
India	113	29	-74	2	2	-	104	23	-78	6	4	-33	-	-	-
Medio Oriente	205	195	-5	39	132	238	129	37	-71	37	26	-30	-	-	-
MAGREB y Egipto	153	220	44	62	101	63	79	103	30	12	17	42	-	-	-
Resto	486	712	47	77	120	56	199	326	64	108	124	15	102	142	39

¹ Incluye Hong Kong y Macao.

Cuadro 12.2 Exportaciones en millones de dólares y variación porcentual, por Grandes rubros según zonas económicas y países seleccionados. Años 2010-2011

Zonas económicas y países seleccionados	Grandes rubros														
	Total			Productos primarios			Manufacturas de origen agropecuario			Manufacturas de origen industrial			Combustibles y energía		
	2010*	2011*	Variación porcentual	2010*	2011*	Variación porcentual	2010*	2011*	Variación porcentual	2010*	2011*	Variación porcentual	2010*	2011*	Variación porcentual
	Millones de U\$S			Millones de U\$S			Millones de U\$S			Millones de U\$S			Millones de U\$S		
Total	68.134	84.269	24	15.142	20.341	34	22.661	28.268	25	23.816	29.193	23	6.515	6.466	-1
Mercosur	17.176	21.172	23	1.757	2.595	48	1.994	2.483	25	11.770	14.086	20	1.656	2.008	21
Chile	4.492	4.752	6	252	548	117	1.067	1.308	23	1.683	1.591	-5	1.490	1.305	-12
Resto de ALADI	5.043	6.964	38	1.271	2.030	60	1.699	2.370	39	2.035	2.440	20	39	124	218
NAFTA	6.285	7.738	23	430	580	35	1.331	1.800	35	3.287	4.356	33	1.236	1.003	-19
UE	11.185	14.258	27	2.620	3.053	17	6.152	7.286	18	2.395	3.847	61	18	72	300
ASEAN	3.251	4.282	32	853	1.197	40	2.249	2.864	27	147	216	47	3	5	67
China ¹	6.117	6.507	6	4.282	4.647	9	1.018	1.232	21	151	187	24	666	441	-34
Corea Rep. de	780	1.010	29	411	488	19	357	507	42	11	15	36	-	-	-
Japón	855	876	2	539	548	2	141	164	16	175	163	-7	-	-	///
India	1.321	994	-25	22	18	-18	1.232	930	-25	67	46	-31	-	-	-
Medio Oriente	2.837	3.339	18	889	1.235	39	1.710	1.845	8	237	259	9	-	-	-100
MAGREB y Egipto	2.486	4.225	70	1.085	1.977	82	1.233	2.085	69	161	163	1	7	-	-100
Resto	6.306	8.152	29	731	1.426	95	2.478	3.394	37	1.697	1.824	7	1.400	1.508	8

Cuadro 13.1 Importaciones en millones de dólares y variación porcentual por Usos económicos, según zonas económicas y países seleccionados. Diciembre 2010-2011

Zonas económicas y países seleccionados	Usos											
	Total			Bienes de capital			Bienes intermedios			Combustibles y lubricantes		
	2010*	2011*	Variación porcentual	2010*	2011*	Variación porcentual	2010*	2011*	Variación porcentual	2010*	2011*	Variación porcentual
	Millones de U\$S			Millones de U\$S			Millones de U\$S			Millones de U\$S		
Total	5.389	5.989	11	1.366	1.286	-6	1.575	1.634	4	363	718	98
Mercosur	1.895	1.804	-5	456	286	-37	578	574	-1	42	33	-21
Chile	74	83	12	2	3	50	44	58	32	-	-	///
Resto de ALADI	78	169	117	-	1	307	16	21	31	37	112	203
NAFTA	840	946	13	274	189	-31	243	276	14	86	241	180
UE	903	1.051	16	269	393	46	271	291	7	4	9	125
ASEAN	156	177	13	34	42	24	43	40	-7	-	-	433
China ¹	729	903	24	238	248	4	187	213	14	-	-	-93
Corea Rep. de	109	112	3	20	34	70	26	32	23	-	-	121
Japón	107	132	23	31	30	-3	19	18	-5	-	-	22
India	99	55	-44	3	11	267	33	28	-15	49	-	-99
Medio Oriente	53	25	-53	3	6	100	15	8	-47	26	-	-100
MAGREB y Egipto	9	1	-89	-	-	23	9	1	-89	-	-	-
Resto	337	530	57	36	43	19	90	75	-17	118	322	173

Zonas económicas y países seleccionados	Usos											
	Piezas y accesorios para bienes de capital			Bienes de consumo			Vehículos automotores de pasajeros			Resto		
	2010*	2011*	Variación porcentual	2010*	2011*	Variación porcentual	2010*	2011*	Variación porcentual	2010*	2011*	Variación porcentual
	Millones de U\$S			Millones de U\$S			Millones de U\$S			Millones de U\$S		
Total	1.008	1.059	5	648	692	7	418	581	39	11	19	73
Mercosur	391	345	-12	193	168	-13	234	398	70	-	-	-9
Chile	7	3	-57	21	19	-10	-	-	-	-	-	13
Resto de ALADI	1	1	70	24	34	42	-	-	-	-	-	-37
NAFTA	81	101	25	68	72	6	88	67	-24	-	-	-67
UE	216	196	-9	93	103	11	50	60	20	-	-	116
ASEAN	46	58	26	32	37	16	-	-	-	-	-	-15
China ¹	130	234	80	168	200	19	6	8	33	-	-	54
Corea Rep. de	37	12	-68	2	2	-	24	32	33	-	-	55
Japón	39	63	62	6	11	83	12	10	-17	-	-	72
India	6	6	-	8	10	25	-	-	-60	-	-	68
Medio Oriente	2	2	-	8	9	13	-	-	-	-	-	-99
MAGREB y Egipto	-	-	-33	-	-	146	-	-	-	-	-	///
Resto	53	38	-28	26	27	4	3	7	133	11	18	64

¹ Incluye Hong Kong y Macao.

Cuadro 13.2 Importaciones en millones de dólares y variación porcentual por Usos económicos según zonas económicas y países seleccionados. Años 2010-2011

Zonas económicas y países seleccionados	Usos											
	Total			Bienes de capital			Bienes intermedios			Combustibles y lubricantes		
	2010*	2011*	Variación porcentual	2010*	2011*	Variación porcentual	2010*	2011*	Variación porcentual	2010*	2011*	Variación porcentual
	Millones de U\$S		%	Millones de U\$S		%	Millones de U\$S		%	Millones de U\$S		%
Total	56.502	73.922	31	11.647	14.521	25	17.687	21.800	23	4.474	9.397	110
Mercosur	18.989	23.084	22	3.388	3.918	16	6.118	7.627	25	552	686	24
Chile	885	1.093	24	26	36	38	569	736	29	2	1	-50
Resto de ALADI	818	1.282	57	5	6	20	203	230	13	336	671	100
NAFTA	8.351	10.940	31	2.227	2.553	15	2.876	3.743	30	666	1.442	117
UE	9.762	11.617	19	2.223	2.978	34	3.123	3.718	19	318	497	56
ASEAN	1.634	1.965	20	378	462	22	413	509	23	15	3	-80
China ¹	7.678	10.612	38	2.514	3.146	25	1.896	2.436	28	--	1	47
Corea Rep. de	968	1.422	47	172	483	181	274	338	23	3	5	67
Japón	1.191	1.415	19	260	340	31	196	251	28	34	22	-35
India	567	631	11	37	66	78	328	336	2	52	37	-29
Medio Oriente	303	603	99	33	47	42	127	137	8	66	336	409
MAGREB y Egipto	152	228	50	--	2	///	147	173	18	--	45	///
Resto	5.204	9.029	74	385	484	26	1.417	1.566	11	2.429	5.650	133

Zonas económicas y países seleccionados	Usos											
	Piezas y accesorios para bienes de capital			Bienes de consumo			Vehículos automotores de pasajeros			Resto		
	2010*	2011*	Variación porcentual	2010*	2011*	Variación porcentual	2010*	2011*	Variación porcentual	2010*	2011*	Variación porcentual
	Millones de U\$S		%	Millones de U\$S		%	Millones de U\$S		%	Millones de U\$S		%
Total	11.459	14.367	25	6.611	8.040	22	4.482	5.593	25	142	205	44
Mercosur	4.241	5.216	23	1.790	1.908	7	2.896	3.723	29	4	5	25
Chile	68	71	4	220	248	13	-	-	-	--	--	-6
Resto de ALADI	11	16	45	263	359	37	-	-	-	--	--	-69
NAFTA	1.008	1.200	19	772	953	23	799	1.045	31	2	4	100
UE	2.561	2.668	4	1.057	1.310	24	458	445	-3	21	3	-86
ASEAN	505	564	12	322	426	32	--	1	303	--	--	-27
China ¹	1.593	2.803	76	1.647	2.187	33	26	38	46	1	--	-27
Corea Rep. de	331	378	14	36	21	-42	152	198	30	--	--	///
Japón	483	600	24	86	99	15	132	103	-22	--	--	-59
India	53	70	32	84	113	35	13	9	-31	--	--	-18
Medio Oriente	14	15	7	63	67	6	--	-	-100	--	--	84
MAGREB y Egipto	2	3	50	3	5	67	-	-	-	--	--	-71
Resto	587	762	30	267	345	29	5	30	500	114	192	68

¹ Incluye Hong Kong y Macao.

Cuadro 14. Exportaciones a Brasil en millones de dólares y variación porcentual, según principales rubros. Diciembre y años 2010-2011

Rubros	Exportaciones a Brasil					
	Diciembre			Años		
	2010*	2011 ^e	Variación porcentual	2010*	2011 ^e	Variación porcentual
	Millones de U\$S		%	Millones de U\$S		%
Total	1.400	1.503	7	14.421	17.702	23
Productos primarios	202	167	-17	1.612	2.360	46
Animales vivos	--	--	-48	1	1	-
Pescados y mariscos sin elaborar	4	2	-50	25	29	16
Miel	-	-	-	-	-	-
Hortalizas y legumbres sin elaborar	28	18	-36	297	322	8
Frutas frescas	18	20	11	195	248	27
Cereales	144	121	-16	972	1.676	72
Semillas y frutos oleaginosos	1	1	-	10	10	-
Tabaco sin elaborar	--	1	43	7	8	14
Lanas sucias	-	-	-	-	-	-
Fibra de algodón	3	-	-100	18	23	28
Mineral de cobre y sus concentrados	-	-	-	49	-	-100
Resto de productos primarios	3	4	33	37	43	16
Manufacturas de origen agropecuario (MOA)	163	148	-9	1.519	1.866	23
Carnes y sus preparados	10	9	-10	79	117	48
Pescados y mariscos elaborados	12	9	-25	143	126	-12
Productos lácteos	36	31	-14	209	352	68
Otros productos de origen animal	1	--	-43	4	6	50
Frutas secas o procesadas	3	5	67	55	70	27
Café, té, yerba mate y especias	--	--	-35	5	6	20
Productos de molinería	39	31	-21	384	476	24
Grasas y aceites	8	6	-25	64	58	-9
Azúcar y artículos de confitería	1	1	-	7	8	14
Preparados de hortalizas, legumbres y frutas	23	22	-4	223	267	20
Bebidas, líquidos alcohólicos y vinagre	7	5	-29	63	75	19
Residuos y desperdicios de la industria alimenticia	1	2	100	8	16	100
Extractos, curtientes y tintóreos	--	--	-29	4	4	-
Pieles y cueros	3	1	-67	20	6	-70
Lanas elaboradas	--	--	15	1	1	-
Resto de MOA	20	27	35	250	278	11
Manufacturas de origen industrial (MOI)	893	1.052	18	9.959	11.868	19
Productos químicos y conexos	91	99	9	998	1.085	9
Materias plásticas y sus manufacturas	66	62	-6	684	808	18
Caucho y sus manufacturas	25	24	-4	263	290	10
Manufacturas de cuero, marroquinería	--	--	-40	--	1	131
Papel, cartón, impresos y publicaciones	19	17	-11	211	213	1
Textiles y confecciones	13	14	8	186	209	12
Calzado y sus partes componentes	--	--	146	2	2	-
Manufacturas de piedra, yeso, vidrio	2	3	50	37	46	24
Piedras, metales preciosos, monedas	-	-	-	--	--	-45
Metales comunes y sus manufacturas	40	42	5	471	673	43
Máquinas y aparatos, material eléctrico	59	75	27	757	792	5
Material de transporte terrestre	570	671	18	6.255	7.579	21
Vehíc.de navegación aérea, marítima y fluvial	--	37	///	6	76	///
Resto de MOI	8	7	-13	89	94	6
Combustibles y energía	141	137	-3	1.330	1.607	21
Petróleo crudo	-	28	///	22	165	///
Carburantes	97	65	-33	989	1.047	6
Grasas y aceites lubricantes	2	1	-50	24	32	33
Gas de petróleo y otros hidrocarburos	43	43	-	288	354	23
Energía eléctrica	-	-	-	--	4	///
Resto de combustibles	--	--	22	8	5	-38

Cuadro 15. Importaciones desde Brasil en millones de dólares y variación porcentual, por Usos económicos. Diciembre y años 2010-2011

Usos	Importaciones desde Brasil					
	Diciembre			Años		
	2010*	2011*	Variación porcentual	2010*	2011*	Variación porcentual
	Millones de U\$S		%	Millones de U\$S		%
Total	1.806	1.709	-5	17.945	21.944	22
Bienes de capital	450	280	-38	3.355	3.851	15
Bienes intermedios	552	542	-2	5.802	7.251	25
Combustibles y lubricantes	12	1	-88	132	320	142
Piezas y accesorios para bienes de capital	383	338	-12	4.152	5.104	23
Bienes de consumo	177	154	-13	1.629	1.723	6
Vehículos automotores de pasajeros	232	394	70	2.871	3.691	29
Resto	--	--	--	4	5	20

Cuadro 16. Valores unitarios trimestrales, de productos seleccionados exportados. Cuarto trimestre 2009-2011

Productos seleccionados	Año 2009		Año 2010*				Año 2011*			
	Trimestre	Trimestres								
		Cuarto	Primero	Segundo	Tercero	Cuarto	Primero	Segundo	Tercero	Cuarto
	U\$S / tn									
Trigo duro, excluido para siembra	216	219	219	223	234	291	309	318	284	
Maíz, excluido para siembra, en grano	187	177	166	172	204	248	279	298	293	
Porotos de soja, excluido para siembra	416	420	355	374	419	489	500	510	499	
Carne bovina deshuesada, refrigerada	6.549	8.381	12.275	9.297	11.011	11.426	11.788	11.547	11.600	
Carne bovina deshuesada, congelada	3.239	3.702	4.936	4.825	5.766	6.128	6.464	6.611	7.314	
Preparaciones y conservas de carne bovina	3.265	3.356	3.706	4.233	4.363	4.102	4.481	4.945	4.157	
Filetes de merluza congelados	2.445	2.576	2.821	2.864	2.894	3.251	3.460	3.441	3.373	
Azúcar de caña en bruto, sin aromatizar ni colorear	406	425	606	554	374	734	1.045	718	730	
Aceite de soja, en bruto incluso desgomado	794	807	798	809	934	1.048	1.205	1.233	1.145	
Aceite de girasol, en bruto	788	851	859	964	1.122	1.253	1.285	1.290	1.182	
Harina y "pellets" de la extracción de aceite de soja	387	350	297	326	358	388	377	370	344	
Harina de trigo	313	313	319	333	394	403	430	435	410	
Cueros y pieles bovinos o equinos curtidos o "crust"	4.270	5.035	5.448	6.166	6.236	6.687	7.594	7.541	8.152	
Aceites crudos de petróleo	498	524	499	502	570	676	795	736	745	
Naftas para petroquímica	628	678	684	632	741	855	970	915	824	
Gasolinas excluidas de aviación	641	693	669	667	708	839	.	.	.	
Gas natural en estado gaseoso	556	534	563	660	748	753	828	1.028	1.084	
Biodiesel	831	879	862	845	988	1.196	1.249	1.276	1.204	

NOTA METODOLÓGICA

- El valor de las exportaciones de diciembre de 2011 debe considerarse como una estimación preliminar en razón de haberse efectuado con el 12,4% de documentación en trámite, que en muchos casos corresponde a operaciones que aún no han sido confirmadas a la Dirección General de Aduanas por los operadores, ya que éstas están pendientes dentro del plazo permitido por la legislación.

Ajuste estacional y tendencia-ciclo: a partir de la publicación de las cifras del comercio exterior correspondientes a abril de 2004, se realiza el ajuste estacional de las series de exportaciones e importaciones por el método directo, utilizando el programa X12-ARIMA desarrollado por el «U.S. Census Bureau». También se elabora la estimación de la Tendencia-Ciclo de dichas series, que surge de eliminar de la serie original, además de las fluctuaciones estacionales, las alteraciones de carácter no estacional (huelgas, efectos climáticos inesperados, etc.). Al eliminar estos factores, el indicador refleja la tendencia, lo que supone poder estimar sin interferencias la evolución histórica. El informe de prensa con fecha 30 de junio de 2004, presenta un ANEXO donde se brinda una descripción metodológica del método de desestacionalización y estimación de la tendencia-ciclo.

Las opciones del programa de desestacionalización que se utilizarán en los próximos meses para **Exportaciones** son: período considerado (a partir de enero-96; extensión con un año de pronósticos mediante el modelo: ARIMA log (0 1 1)(0 1 1)₁₂; ajuste por outliers; ajuste por año bisiesto); Para **Importaciones**: período considerado (a partir de enero-96; extensión con un año de pronósticos mediante el modelo Modelo ajustado: ARIMA (0 2 2)(0 1 1)₁₂; ajuste de efecto por días de actividad-efecto trading days-; ajuste de efecto pascuas con un día de impacto gradual; ajuste de variaciones por outliers).

- Cifras estimadas. En ocasión de la publicación de la Información de Prensa del Intercambio Comercial Argentino suelen practicarse modificaciones en las cifras de los meses anteriores, especialmente en los valores de exportación. Estas modificaciones, habitualmente de poca magnitud, obedecen a múltiples razones. Si bien el valor informado se construye fundamentalmente sobre la base de operaciones realizadas y perfeccionadas desde el punto de vista documental, existe un porcentaje de operaciones cuyo valor debe ser estimado ya que se encuentra pendiente, al momento de brindar la información, aún cuando están dentro del plazo permitido por la legislación. Asimismo hay operaciones que han sido oficializadas por un valor, se efectivizan por un valor inferior, y se demora la carga del post embarque (documento en donde se consigna el valor definitivo), razón por la cual también deben ser estimadas. Finalmente, la aplicación de regímenes tales como el de precios revisables (petróleo), con ajuste de precios en función a la calidad (concentrado de minerales) así como las operaciones en consignación, permiten a los exportadores modificar los valores declarados en el momento de la exportación en plazos que van de los 60 a los 180 días del embarque.
 - Por lo general no se realizan modificaciones en las cifras de importación salvo las practicadas a fin de cada año por la recuperación por parte de los importadores de mercaderías que fueran enviadas previamente a rezago y registradas como tal.
- En virtud de la resolución 281/98, los exportadores de minerales tienen opción de modificar el valor de sus transacciones en virtud de las variaciones en la cantidad y en la ley del mineral constatadas por el comprador. Esta opción puede ser ejercida dentro de los 6 meses de embarque, con posibilidades de prorrogar este plazo por otros seis meses. Las estimaciones publicadas en el presente informe fueron elaboradas a partir del comportamiento observado en las operaciones ya rectificadas. Para el mes de diciembre de 2011, el período considerado es el correspondiente al **trimestre abril-junio 2011**.
- A partir del mes de enero de 2004 se han incluido las exportaciones e importaciones bajo el régimen de courrier.
- Las variaciones porcentuales de precios y cantidades de las exportaciones e importaciones del período analizado se construyeron sobre la base de un índice de precios mensual del tipo Paasche con base 1997=100. Estas variaciones pueden diferir de las publicadas en «Índices de Precios y Cantidades de Comercio Exterior, base 1993=100» ya que responden a diferentes períodos base y frecuencias de cálculo.
- Los índices de precios del tipo Paasche se construyen considerando las cantidades del período de cálculo, razón por la cual son sensibles a los cambios en la composición del comercio exterior.

Zonas Económicas:

Mercosur (Mercado Común del Sur): incluye Argentina, Brasil, Paraguay y Uruguay (incluye zonas francas de Brasil y Uruguay).

Chile: incluye zonas francas de Iquique y Punta Arenas.

Resto de ALADI (Asociación Latinoamericana de Integración): incluye Colombia, Ecuador, Cuba, Perú, Venezuela y Bolivia (incluye zona franca)

NAFTA (Tratado de Libre Comercio de América del Norte): incluye Estados Unidos, Canadá y México.

UE (Unión Europea): incluye Austria, Bélgica, Bulgaria, Dinamarca, España (incluye Islas Canarias), Finlandia, Francia (incluye Mónaco), Grecia, Irlanda, Italia (incluye San Marino), Luxemburgo, Países Bajos, Portugal, Reino Unido, República Federal de Alemania, Suecia, Chipre, Eslovaquia, Eslovenia, Estonia, Hungría, Letonia, Lituania, Malta, Polonia, República Checa y Rumania.

ASEAN (Asociación de las Naciones del Sudeste Asiático): incluye Brunei, Camboya, Filipinas, Indonesia, Laos, Malasia, Myanmar, Singapur, Tailandia y Vietnam.

Medio Oriente: incluye Arabia Saudita, Bahrein, Emiratos Árabes Unidos, Irán, Iraq, Israel, Jordania, Kuwait, Líbano, Omán, Qatar, República de Yemen, Siria y Territorio Autónomo Palestino.

Egipto y la Unión del MAGREB Árabe (incluye: Argelia, Libia, Marruecos, Túnez y Mauritania).

Signos convencionales

* Dato provisorio

– Dato ínfimo, menos de la mitad del último dígito mostrado

- Dato igual a cero

e Dato estimado

. Dato no registrado

/// Dato que no corresponde presentar debido a la naturaleza de las cosas