

## Comercio exterior

Vol. 10, n° 1



# Intercambio comercial argentino. Bienes

Cifras estimadas de diciembre de 2025

# Informes técnicos. Vol. 10, nº 13

ISSN 2545-6636

## Comercio exterior. Vol. 10, nº 1

Intercambio comercial argentino. Bienes

Cifras estimadas de diciembre de 2025

ISSN 2545-6644

Instituto Nacional de Estadística y Censos (INDEC)

Queda hecho el depósito que fija la Ley 11.723

**Dirección:** Marco Lavagna

**Dirección Técnica:** Pedro Ignacio Lines

**Dirección General de Difusión y Comunicación:** María Silvina Viazzi

**Coordinación de Producción Gráfica y Editorial:** Marcelo Costanzo

Este informe técnico fue producido por los equipos de trabajo de:

**Dirección Nacional de Estadísticas del Sector Externo y Cuentas Internacionales**

Cristian Martín Poveda

**Dirección de Estadísticas del Comercio Exterior**

María Inés Dalton



Esta publicación utiliza una licencia Creative Commons.  
Se permite su reproducción con atribución de la fuente.

Buenos Aires, enero de 2026

### Signos convencionales:

\* Dato provisorio

e Dato estimado por extrapolación, proyección

i Dato estimado por imputación

u Dato de calidad inferior al estándar

- Cero absoluto

. Dato no registrado

... Dato no disponible a la fecha de presentación de los resultados

/// Dato que no corresponde presentar

s Dato confidencial por aplicación de las reglas del secreto estadístico

### Publicaciones del INDEC

Las publicaciones editadas por el Instituto Nacional de Estadística y Censos pueden ser consultadas en [www.indec.gov.ar](http://www.indec.gov.ar) y en el Centro Estadístico de Servicios, ubicado en Av. Presidente Julio A. Roca 609 C1067ABB, Ciudad Autónoma de Buenos Aires, Argentina. El horario de atención al público es de 9:30 a 16:00.

También pueden solicitarse al teléfono (54-11) 5031-4632

Correo electrónico: [ces@indec.gov.ar](mailto:ces@indec.gov.ar)

Sitio web: [www.indec.gov.ar](http://www.indec.gov.ar)

X: @INDECArgentina

Facebook: /INDECArgentina

Instagram: @indecargentina

Spotify: /INDECArgentina

Calendario anual anticipado de informes:

<http://www.indec.gov.ar/indec/web/Calendario-Fecha-0>



Tabla de contenido

Pág.

Resumen ejecutivo. Cifras estimadas de diciembre de 2025 ..... 3

**1. Diciembre de 2025..... 7**

1.1 Intercambio comercial argentino de bienes.....7

1.2 Índices de precios y cantidades .....12

1.3 Zonas y países seleccionados ..... 13

**2. Acumulado hasta diciembre de 2025..... 19**

2.1 Intercambio comercial de bienes por producto ..... 19

2.2 Índices de precios y cantidades ..... 20

2.3 Zonas y países seleccionados ..... 21

**3. Secciones especiales ..... 22**

3.1 Dinámica de los costos del flete internacional en las importaciones.  
Enero 2023-diciembre 2025 .....22

3.2 Balanza comercial de los productos relacionados con la soja.  
Diciembre y acumulado hasta diciembre de 2025 ..... 23

3.3 Balanza comercial del sector automotriz.  
Diciembre y acumulado hasta diciembre de 2025 .....25

3.4 Balanza comercial de combustibles minerales, aceites  
minerales y productos de su destilación; materias bituminosas;  
ceras minerales (capítulo 27 de la NCM). Diciembre y acumulado  
hasta diciembre de 2025.....26

3.5 Origen provincial de las exportaciones.  
Diciembre y acumulado hasta diciembre de 2025.....27

**4. Cuadros del informe técnico y cuadros complementarios ..... 29**

**5. Nota metodológica ..... 31**

### Enlaces

Se puede consultar la versión interactiva del *Intercambio comercial argentino* en:

[https://www.indec.gov.ar/ftp/ica\\_digital/ica\\_d\\_01\\_26ABE4F7373E/](https://www.indec.gov.ar/ftp/ica_digital/ica_d_01_26ABE4F7373E/)

Los cuadros en formato excel del presente informe y cuadros complementarios se encuentran en: [https://www.indec.gov.ar/ftp/cuadros/economia/ica\\_cuadros\\_20\\_01\\_26.xls](https://www.indec.gov.ar/ftp/cuadros/economia/ica_cuadros_20_01_26.xls)

Para mayor detalle se puede acceder al Sistema de Consulta de Comercio Exterior de Bienes: <https://comex.indec.gov.ar/#/search>

Pueden consultarse más detalles de las series que componen el ICA del presente informe, en los cuadros que se encuentran en formato digital, disponibles en:  
[https://www.indec.gov.ar/ftp/cuadros/economia/ica\\_anexo\\_cuadros\\_20\\_01\\_26.xls](https://www.indec.gov.ar/ftp/cuadros/economia/ica_anexo_cuadros_20_01_26.xls)

Las series mensuales de los índices de precios y cantidades de comercio exterior (base 2004=100) se encuentran en: <https://www.indec.gov.ar/indec/web/Nivel4-Tema-3-2-41>

### Aviso

Para los años 2024-2025, los datos del Origen Provincial de las Exportaciones (OPEX) se estimaron con información actualizada de producción provincial elaborada por la Secretaría de Agricultura, Ganadería y Pesca, correspondiente a las campañas 2023/2024 y 2024/2025, lo que implicó modificaciones en los datos publicados. El informe técnico *Origen Provincial de las Exportaciones 2025* será publicado el 10 de marzo de 2026 e incluirá las cifras de 2025 y la actualización de 2024.

Las cifras del OPEX por grandes rubros se encuentran disponibles en la base de datos de comercio exterior del INDEC <https://comex.indec.gov.ar/#/database>.

Las bases mensuales y acumuladas se pueden descargar de la versión interactiva del informe técnico ICA, entrando a Informe técnico y luego seleccionando Descargar bases [https://www.indec.gov.ar/ftp/ica\\_digital/ica\\_d\\_01\\_26ABE4F7373E/](https://www.indec.gov.ar/ftp/ica_digital/ica_d_01_26ABE4F7373E/)

### Informe técnico

Cifras estimadas de diciembre de 2025

Descargar cuadros web

Descargar bases  
mensuales



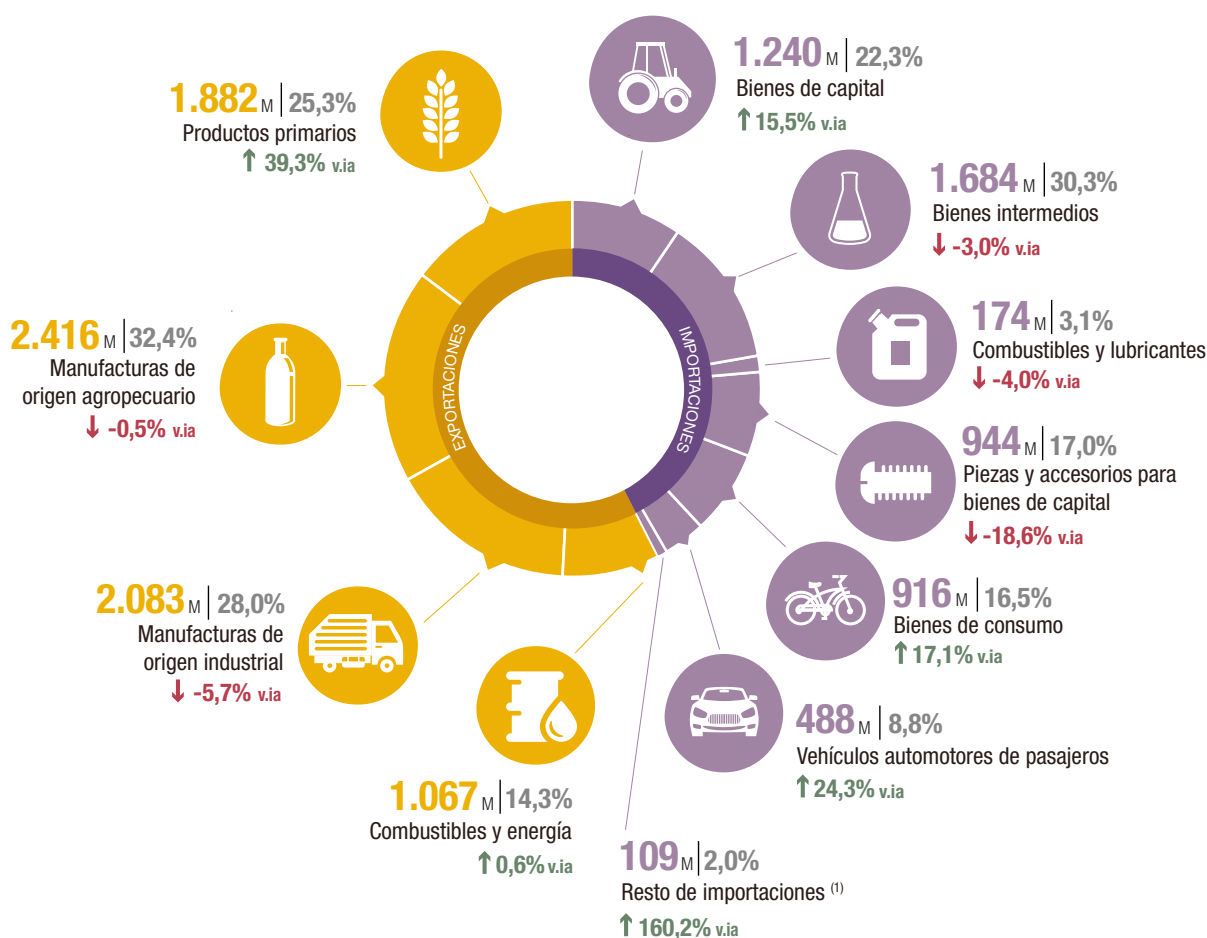
## Intercambio comercial argentino. Bienes

### Cifras estimadas de diciembre de 2025

#### Resumen ejecutivo



Exportaciones por grandes rubros e importaciones por usos económicos.  
En millones de USD, participación y variación porcentual. Diciembre de 2025



M: millones de USD.

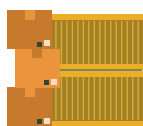
↑ ↓ v.ia: variación porcentual respecto a igual período del año anterior.

<sup>(1)</sup> Incluye bienes despachados mediante servicios postales (courier).

Ver versión interactiva del Intercambio comercial argentino en: [https://www.indec.gob.ar/ftp/ica\\_digital/ica\\_d\\_01\\_26ABE4F7373E/](https://www.indec.gob.ar/ftp/ica_digital/ica_d_01_26ABE4F7373E/)

Fuente: INDEC, Dirección Nacional de Estadísticas del Sector Externo y Cuentas Internacionales.

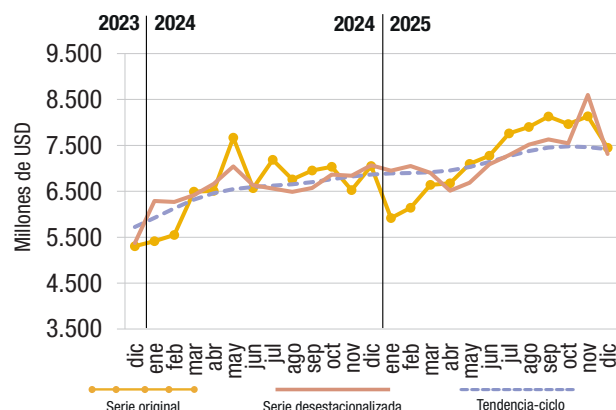
## Exportaciones e importaciones de bienes



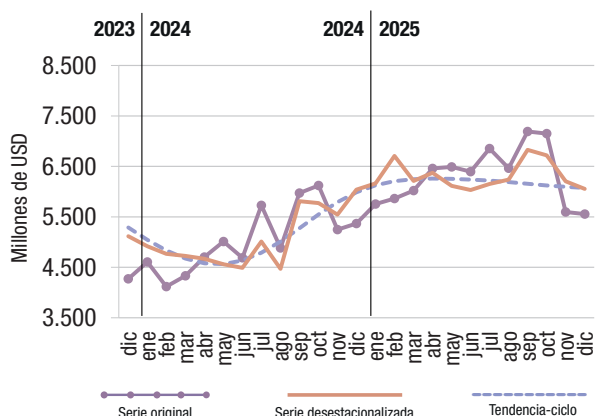
### Exportaciones

En diciembre, las exportaciones totalizaron USD 7.448 millones, lo que representó un crecimiento interanual de **5,7%**. Esta suba fue impulsada por un incremento de **6,2%** en las cantidades exportadas, ya que los precios disminuyeron **0,5%**. Los datos desestacionalizados descendieron **15,0%** y la tendencia-ciclo, **0,6%**, en comparación con el mes anterior.

Exportaciones original, desestacionalizada y tendencia-ciclo. Diciembre 2023-diciembre 2025

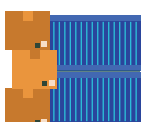


Importaciones original, desestacionalizada y tendencia-ciclo. Diciembre 2023-diciembre 2025



### Importaciones

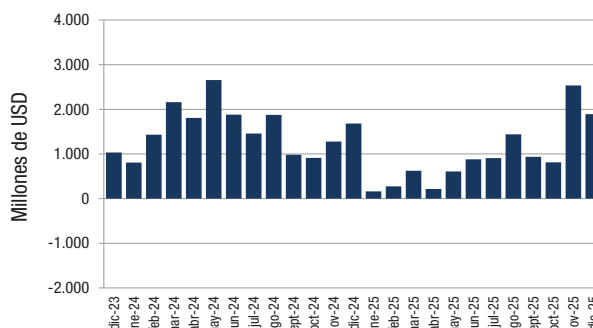
Las importaciones de diciembre alcanzaron un total de USD 5.556 millones, lo que representó un incremento interanual de **3,5%**. Este crecimiento se atribuyó al aumento de **3,0%** en las cantidades y de **0,4%** en los precios. Los datos desestacionalizados registraron una baja de **2,4%** y los de la tendencia-ciclo, **0,3%**, en comparación con noviembre de 2025.



### Saldo

En diciembre, la balanza comercial presentó un superávit de USD **1.892** millones, lo que implicó un incremento de USD 211 millones respecto al mismo mes de 2024. El índice de términos del intercambio disminuyó **0,9%**, y reflejó un deterioro en los precios relativos del comercio exterior. En el análisis por cantidades, se destacó el incremento de las exportaciones sobre el de las importaciones (ver Descomposición de la variación nominal interanual de las exportaciones, importaciones en términos de precios y cantidades [https://www.indec.gob.ar/ftp/ica\\_digital/ica\\_d\\_01\\_26ABE4F7373E/](https://www.indec.gob.ar/ftp/ica_digital/ica_d_01_26ABE4F7373E/)).

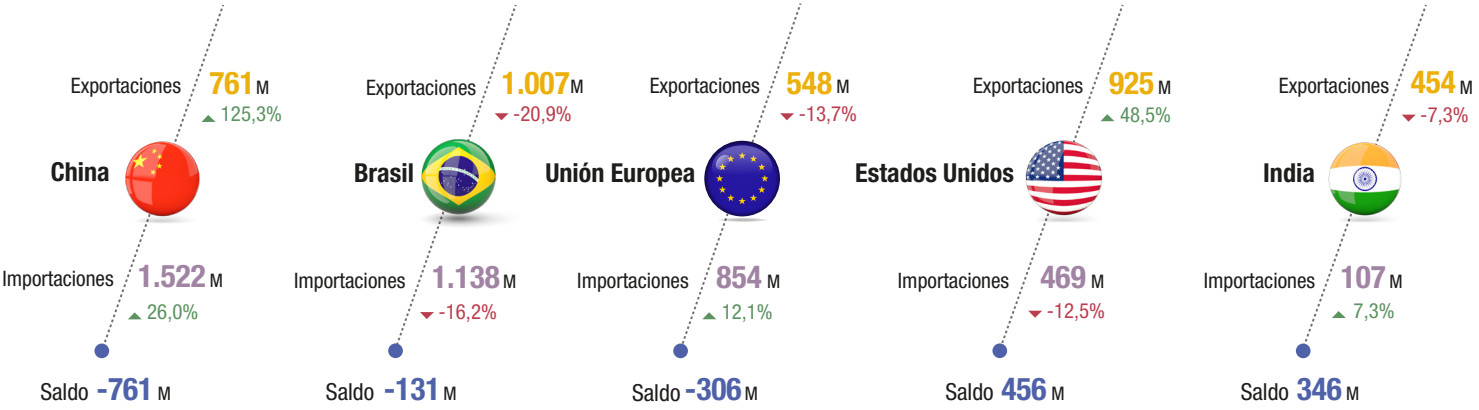
Saldo comercial. Diciembre 2023-diciembre 2025



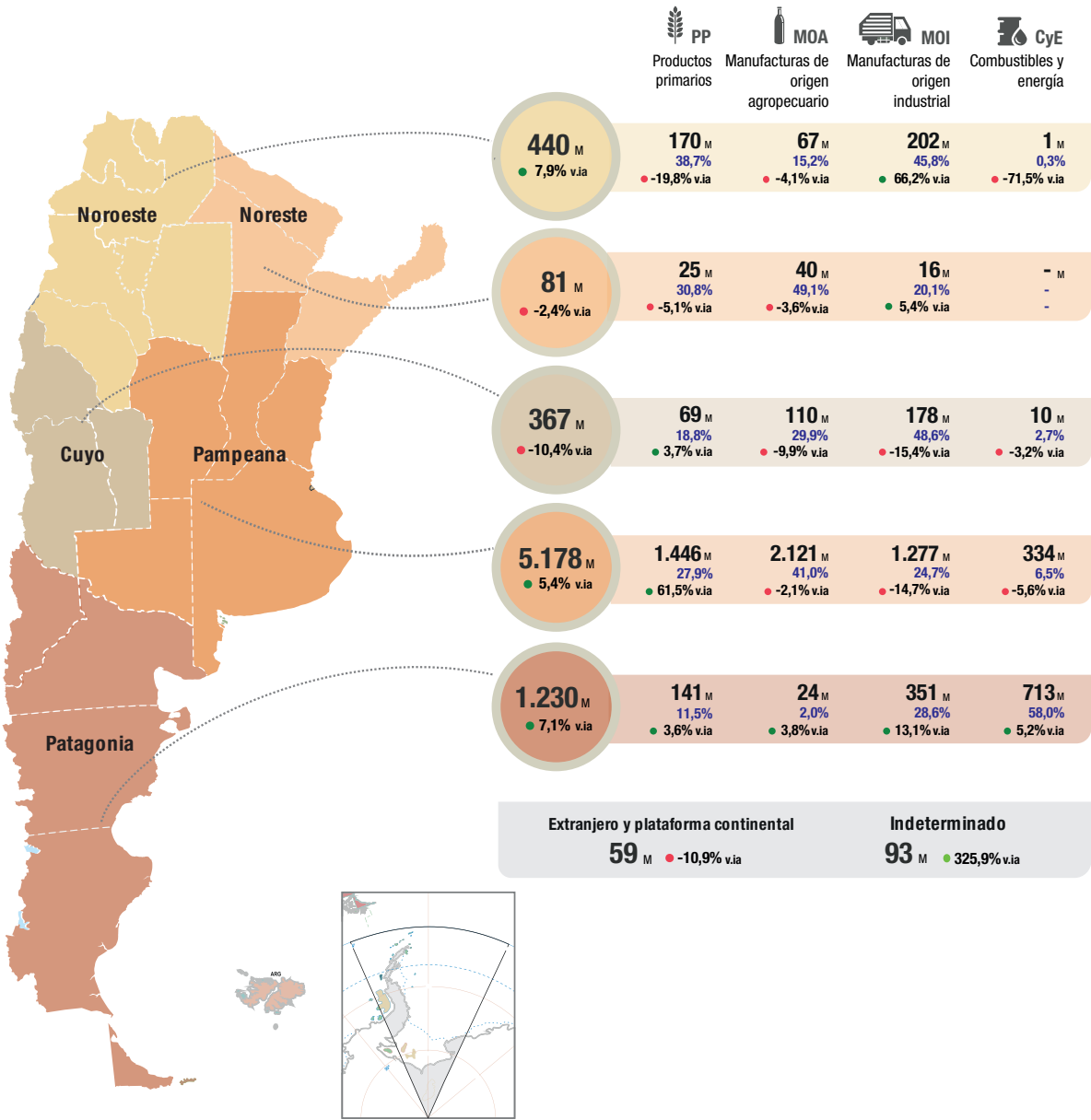
**Nota:** en la versión interactiva de este informe, disponible en [https://www.indec.gob.ar/ftp/ica\\_digital/ica\\_d\\_01\\_26ABE4F7373E/](https://www.indec.gob.ar/ftp/ica_digital/ica_d_01_26ABE4F7373E/), se pueden visualizar la serie original desde 1986 hasta la fecha y las series desestacionalizadas y de tendencia-ciclo desde 1996, con la opción de descargar los datos en formato.xlsx.

**Fuente:** INDEC, Dirección Nacional de Estadísticas del Sector Externo y Cuentas Internacionales.

Principales socios comerciales, según intercambio comercial. Diciembre de 2025



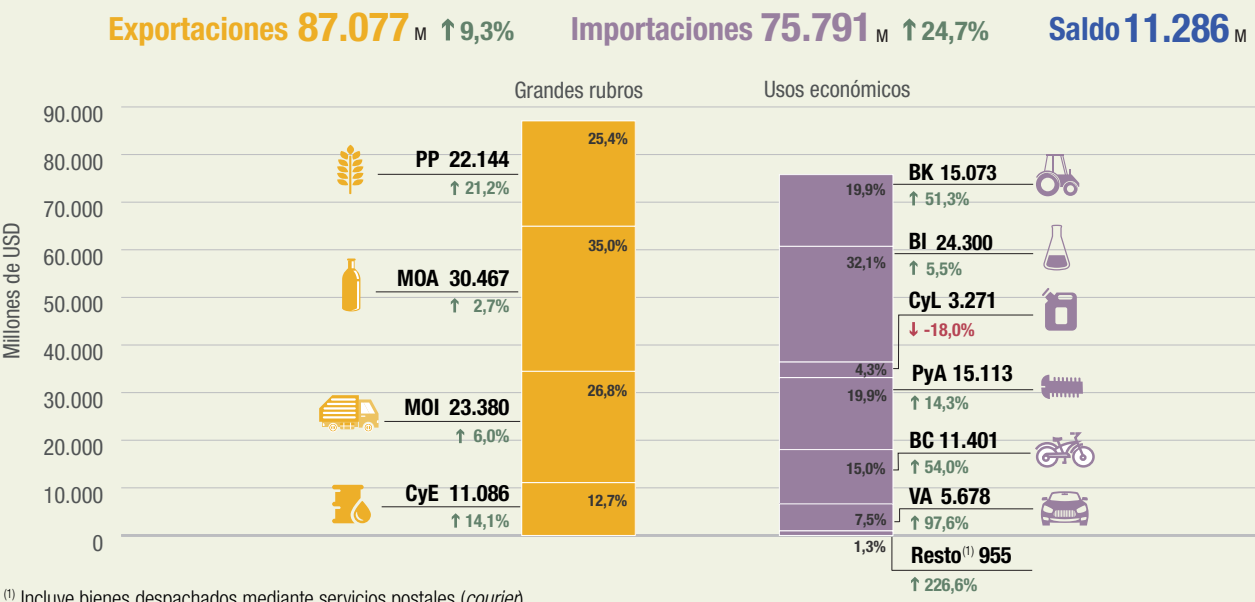
Exportaciones de bienes por regiones económicas en millones de USD, participación y variación porcentual. Diciembre de 2025 respecto a diciembre de 2024



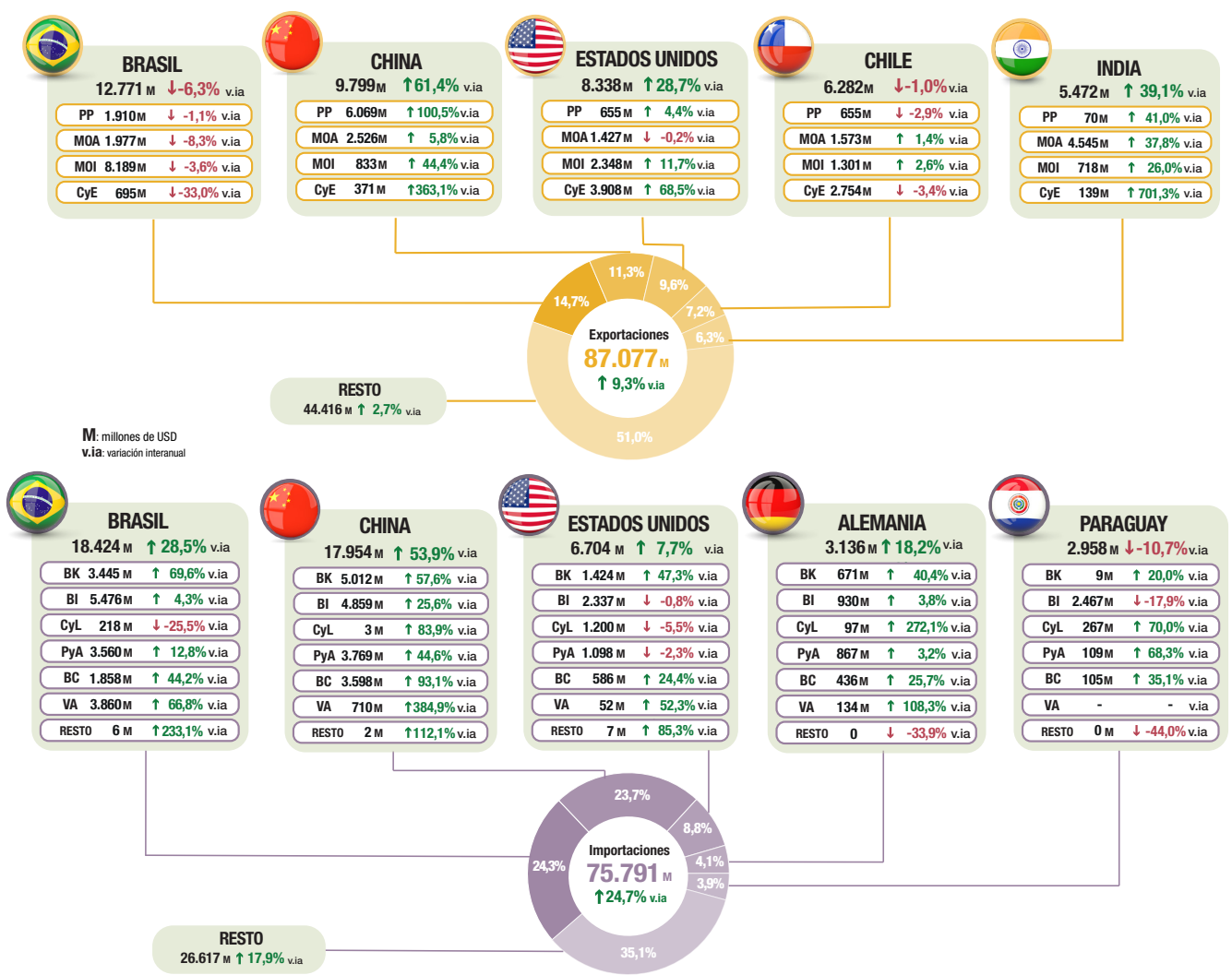
M: Millones de USD      ● v.ia: Variación porcentual respecto a igual período del año anterior      % Participación porcentual

Fuente: INDEC, Dirección Nacional de Estadísticas del Sector Externo y Cuentas Internacionales.

Exportaciones por grandes rubros e importaciones por usos económicos.  
En millones de USD, participación y variación porcentual. Año 2025



Participación porcentual de los principales países de exportación e importación, según grandes rubros y usos económicos. Año 2025



Productos primarios (PP) | Manufacturas de origen agropecuario (MOA) | Manufacturas de origen industrial (MOI) | Combustibles y energía (CyE) |  
Bienes de capital (BK) | Bienes intermedios (BI) | Combustibles y lubricantes (CyL) | Piezas y accesorios para bienes de capital (PyA) | Bienes de consumo (BC) | Vehículos automotores de pasajeros (VA)  
↑ ↓: variación porcentual respecto a igual período del año anterior.  
Fuente: INDEC, Dirección Nacional de Estadísticas del Sector Externo y Cuentas Internacionales.



1.

Diciembre de 2025

1.1

Intercambio comercial argentino de bienes

En diciembre de 2025, las exportaciones totalizaron USD 7.448 millones y las importaciones, USD 5.556 millones. El intercambio comercial (exportaciones más importaciones) aumentó 4,7% en relación con igual mes del año anterior, y alcanzó un monto de USD 13.004 millones. La balanza comercial registró un superávit de USD 1.892 millones, con un resultado positivo por vigésimo quinto mes consecutivo.

Cuadro 1.

Intercambio comercial argentino de bienes. Años 2025 y 2024

Período	Exportaciones				Importaciones				Saldo	
	2025 <sup>e</sup>	2024 <sup>*</sup>	Variación porcentual		2025 <sup>*</sup>	2024 <sup>*</sup>	Variación porcentual		2025 <sup>*</sup>	2024 <sup>*</sup>
			Igual período año anterior	Acumulado igual período año anterior			Igual período año anterior	Acumulado igual período año anterior		
Millones de USD		%		Millones de USD		%		Millones de USD		
Total anual	87.077	79.703	9,3	9,3	75.791	60.776	24,7	24,7	11.286	18.928
Enero	5.915	5.412	9,3	9,3	5.753	4.604	25,0	25,0	162	808
Febrero	6.140	5.550	10,6	10,0	5.864	4.118	42,4	33,2	275	1.432
Marzo	6.642	6.492	2,3	7,1	6.019	4.332	39,0	35,1	623	2.160
Abril	6.674	6.511	2,5	5,9	6.460	4.705	37,3	35,7	214	1.807
Mayo	7.095	7.667	-7,5	2,6	6.488	5.012	29,4	34,3	607	2.654
Junio	7.275	6.567	10,8	4,0	6.396	4.687	36,4	34,7	879	1.880
Julio	7.761	7.186	8,0	4,7	6.854	5.727	19,7	32,1	907	1.459
Agosto	7.903	6.758	16,9	6,3	6.463	4.883	32,4	32,1	1.440	1.875
Septiembre	8.128	6.953	16,9	7,5	7.191	5.971	20,4	30,5	937	982
Octubre	7.963	7.032	13,2	8,1	7.150	6.120	16,8	28,9	813	912
Noviembre	8.133	6.526	24,6	9,6	5.598	5.249	6,6	26,8	2.535	1.277
Diciembre	7.448	7.049	5,7	9,3	5.556	5.367	3,5	24,7	1.892	1.682

**Nota:** los totales por suma pueden no coincidir por redondeo en las cifras parciales.  
**Fuente:** INDEC, Dirección Nacional de Estadísticas del Sector Externo y Cuentas Internacionales.

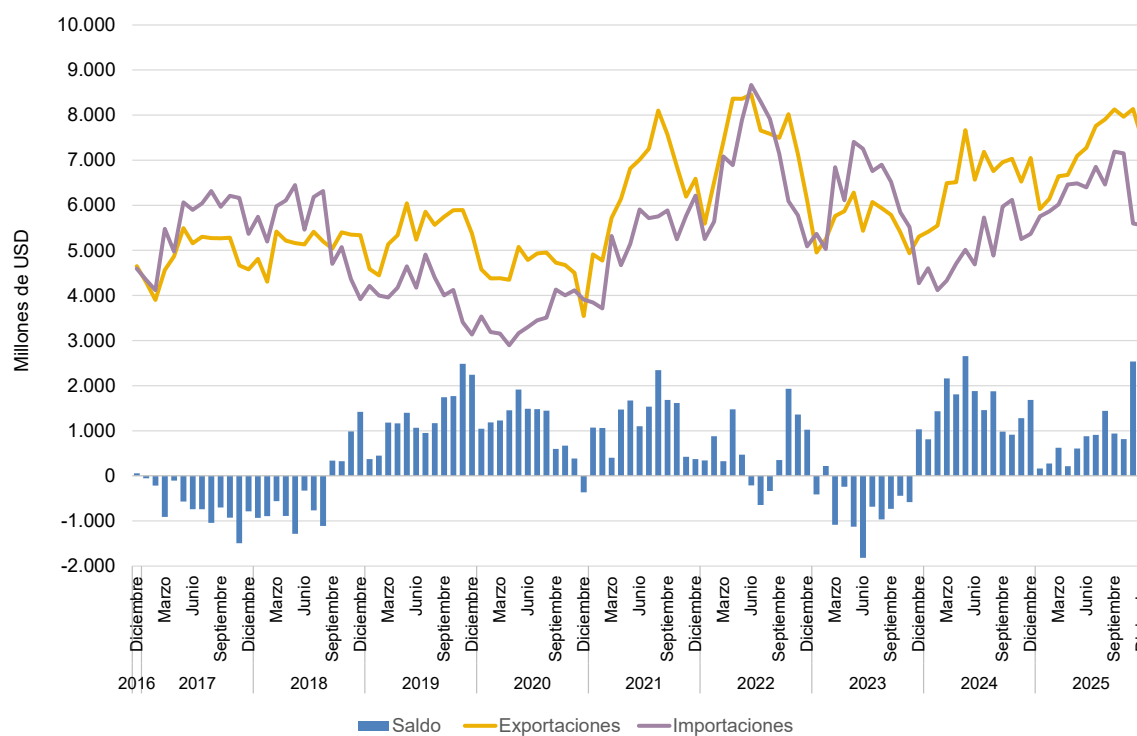
Cuadro 2.

Exportaciones e importaciones. Variaciones de las series desestacionalizada y tendencia-ciclo. Diciembre 2024-diciembre 2025

Período		Exportaciones		Importaciones	
		Variación desestacionalizada con respecto al mes anterior	Variación tendencia-ciclo con respecto al mes anterior	Variación desestacionalizada con respecto al mes anterior	Variación tendencia-ciclo con respecto al mes anterior
%					
2024	Diciembre	3,3	0,6	8,9	3,4
2025	Enero	-1,7	0,3	2,0	2,3
	Febrero	1,5	0,1	8,8	1,4
	Marzo	-2,1	0,2	-7,4	0,6
	Abril	-5,6	0,6	2,6	0,2
	Mayo	2,6	1,1	-4,1	-0,1
	Junio	6,0	1,5	-1,3	-0,2
	Julio	2,8	1,8	2,0	-0,3
	Agosto	3,1	1,6	1,4	-0,5
	Septiembre	1,5	1,0	9,5	-0,5
	Octubre	-1,1	0,3	-1,6	-0,5
	Noviembre	13,9	-0,2	-7,6	-0,5
	Diciembre	-15,0	-0,6	-2,4	-0,3

**Nota:** los cuadros con las series mensuales desestacionalizadas y tendencia-ciclo se encuentran disponibles en <https://www.indec.gob.ar/indec/web/Nivel4-Tema-3-2-40>  
**Fuente:** INDEC, Dirección Nacional de Estadísticas del Sector Externo y Cuentas Internacionales.

**Gráfico 1. Balanza comercial de bienes. Diciembre 2016-diciembre 2025**

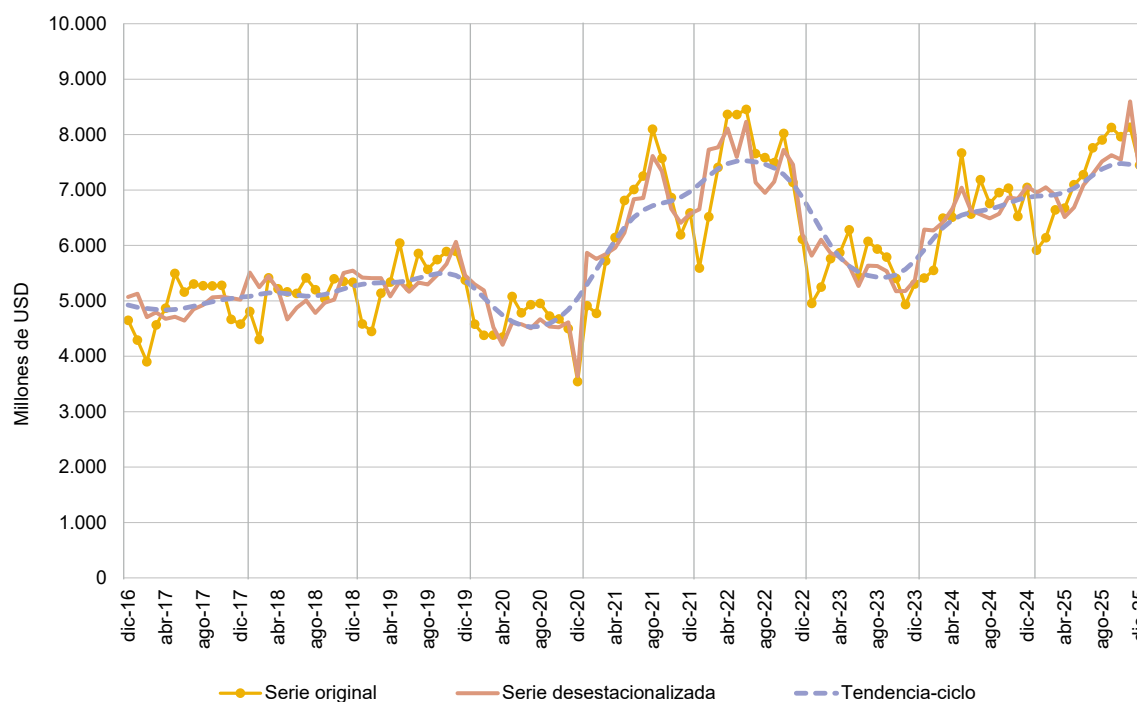


Fuente: INDEC, Dirección Nacional de Estadísticas del Sector Externo y Cuentas Internacionales.

## Exportaciones

En términos desestacionalizados, con relación al mes anterior, las exportaciones de diciembre de 2025 descendieron 15,0% y la tendencia-ciclo, 0,6%.

**Gráfico 2. Series original, desestacionalizada y tendencia-ciclo de las exportaciones. Diciembre 2016-diciembre 2025**



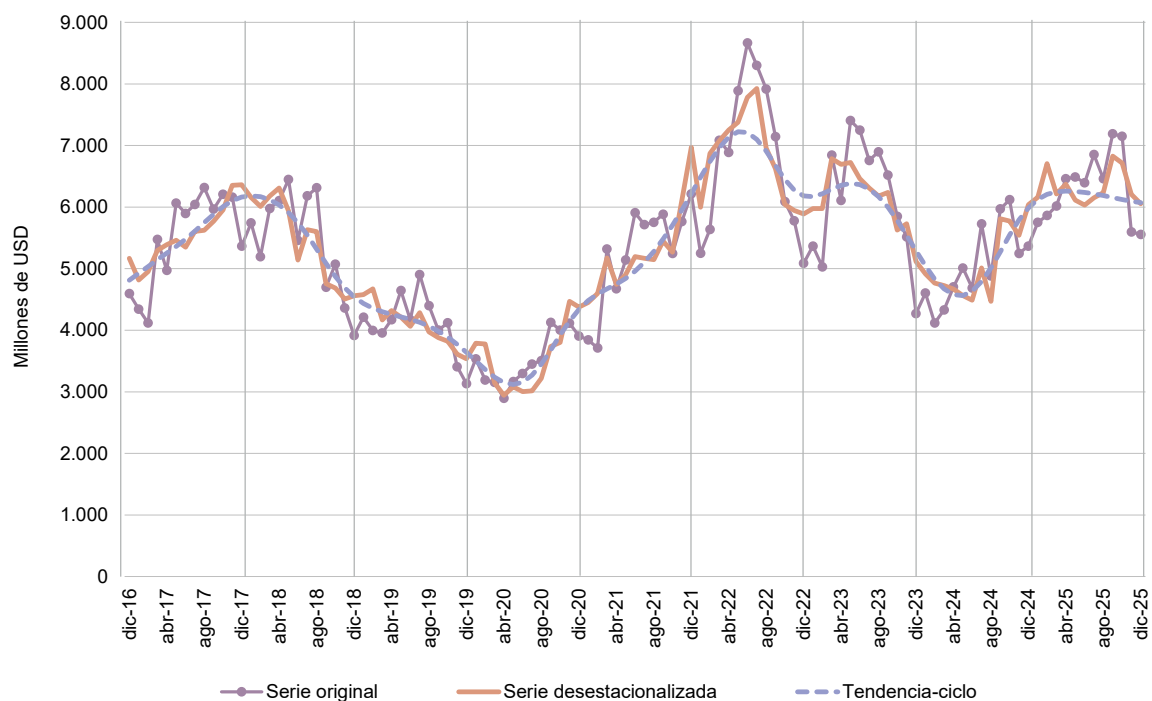
Fuente: INDEC, Dirección Nacional de Estadísticas del Sector Externo y Cuentas Internacionales.



## Importaciones

En diciembre de 2025, la serie desestacionalizada de las importaciones bajó 2,4% y la tendencia-ciclo, 0,3% en comparación con noviembre del mismo año.

**Gráfico 3.** Series original, desestacionalizada y tendencia-ciclo de las importaciones. Diciembre 2016-diciembre 2025



**Fuente:** INDEC, Dirección Nacional de Estadísticas del Sector Externo y Cuentas Internacionales.

Exportaciones por grandes rubros

Las exportaciones en diciembre aumentaron USD 399 millones, 5,7% respecto a igual mes de 2024. Las cantidades vendidas crecieron 6,2% y los precios cayeron 0,5%.

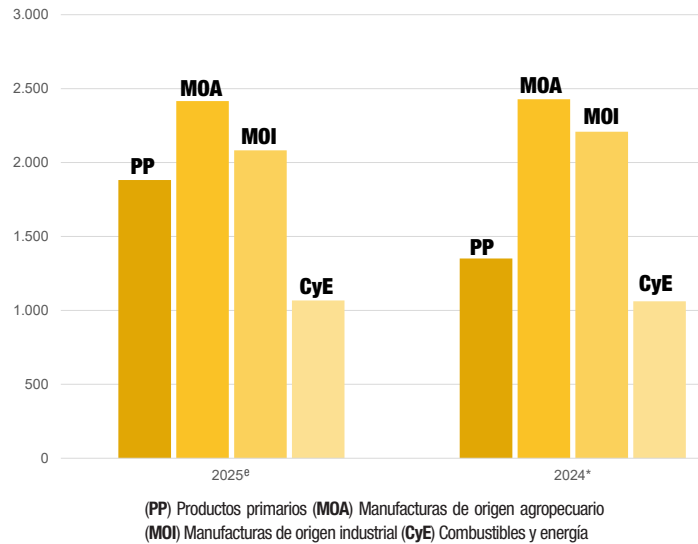
Los PP registraron un alza de 39,3%, con USD 531 millones. Las cantidades ascendieron 43,0% y los precios descendieron 2,5%. De todos los subrubros, semillas y frutos oleaginosos fue el que más se elevó, con USD 356 millones.

Los CyE aumentaron 0,6%, con una diferencia interanual de USD 6 millones. Las cantidades se incrementaron 12,7% y los precios descendieron 10,7%.

Las ventas de MOA alcanzaron USD 2.416 millones, con una variación negativa de 0,5% con respecto al mismo período del año anterior, y reflejaron una caída de las exportaciones de este rubro por USD 12 millones. Las cantidades cayeron 2,3% y los precios se elevaron 1,7%.

Las MOI disminuyeron 5,7%. Se registró una baja con respecto a diciembre de 2024 de USD 126 millones, por un descenso de 12,3% en las cantidades, pese al crecimiento en los precios de 7,4% (ver cuadros 3 y 12 en [https://www.indec.gob.ar/ftp/cuadros/economia/ica\\_cuadros\\_20\\_01\\_26.xls](https://www.indec.gob.ar/ftp/cuadros/economia/ica_cuadros_20_01_26.xls)).

Gráfico 4. Exportaciones por grandes rubros. Diciembre de 2025 y de 2024



Fuente: INDEC, Dirección Nacional de Estadísticas del Sector Externo y Cuentas Internacionales.

Exportaciones por productos

Entre los productos exportados en diciembre de 2025, los diez principales representaron el 56,3% del total nacional.

Gráfico 5. Principales diez productos de exportación según la Nomenclatura Común del Mercosur. Diciembre de 2025



Fuente: INDEC, Dirección Nacional de Estadísticas del Sector Externo y Cuentas Internacionales.

Importaciones por usos económicos

En diciembre, las importaciones alcanzaron el valor de USD 5.556 millones, con una suba de 3,5%, es decir, de USD 188 millones respecto a igual mes de 2024. Las cantidades crecieron 3,0% y los precios, 0,4%. El uso que más ascendió fue Resto, con 160,2% y USD 67 millones, esencialmente por la mayor compra de bienes despachados mediante servicios postales (*couriers*).

VA tuvo una variación positiva de 24,3%, correspondiente a USD 95 millones más de importaciones con relación al mismo período del año anterior. Las cantidades se incrementaron 55,6% y los precios disminuyeron 19,8%.

Las importaciones asociadas al rubro BC alcanzaron USD 916 millones y crecieron 17,1% respecto de diciembre de 2024, en virtud de un aumento de 15,5% en las cantidades y de 0,5% en los precios.

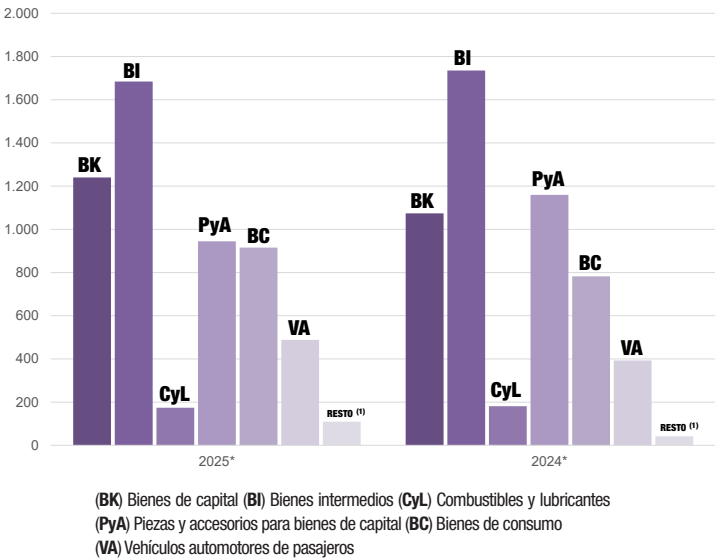
Los BK registraron un crecimiento de 15,5% y sumaron USD 166 millones en este uso, como consecuencia de un alza de 7,3% en las cantidades y de 7,7% en los precios. Bienes de capital excluido equipos de transporte fue el subrubro que registró el mayor aumento de todos los usos económicos, con un total de USD 157 millones.

Los BI descendieron 3,0% y representaron USD 51 millones menos de compras. Las cantidades aumentaron 2,7% y los precios bajaron 5,2%.

Los CyL tuvieron una disminución interanual de USD 7 millones y una variación negativa de 4,0%, debido a una baja de 2,4% en las cantidades y de 3,2% en los precios.

Las PyA mostraron una variación negativa de 18,6%, con una caída de USD 215 millones respecto a igual mes del año anterior. Las cantidades disminuyeron 24,5% y los precios aumentaron 7,1% (ver cuadros 3 y 14 en [https://www.indec.gob.ar/ftp/cuadros/economia/ica\\_cuadros\\_20\\_01\\_26.xls](https://www.indec.gob.ar/ftp/cuadros/economia/ica_cuadros_20_01_26.xls)).

Gráfico 6. Importaciones por usos económicos. Diciembre de 2025 y de 2024



<sup>(1)</sup> Incluye bienes despachados mediante servicios postales (*courier*).  
Fuente: INDEC, Dirección Nacional de Estadísticas del Sector Externo y Cuentas Internacionales.

Importaciones por partidas

Entre las partidas importadas en diciembre de 2025, las diez principales representaron el 26,1% del total nacional.

Gráfico 7. Principales diez partidas de importación según la Nomenclatura Común del Mercosur. Diciembre de 2025



Fuente: INDEC, Dirección Nacional de Estadísticas del Sector Externo y Cuentas Internacionales.

## 1.2 Índices de precios y cantidades

En diciembre de 2025, el índice de precios de las exportaciones registró un descenso de 0,5% con respecto al mismo período del año anterior, explicado por las caídas de precios en CyE y PP.

El índice de cantidades de las exportaciones aumentó 6,2%, como resultado del mayor volumen de ventas observado en PP y CyE.

El índice de precios de las importaciones aumentó 0,4%, por los mayores precios en BK, PyA y BC. Por su parte, el índice de cantidades importadas se incrementó 3,0%.

**Cuadro 3.** Variaciones porcentuales de los índices de valores, precios y cantidades de las exportaciones e importaciones y términos del intercambio, base 2004=100, según grandes rubros y usos económicos. Diciembre de 2025 respecto a igual período de 2024

Rubros y usos	Diciembre de 2025				
	Valor	Precio	Cantidad	A precios corrientes	A precios de diciembre de 2024
		%		Millones de USD	
<b>Exportaciones</b>	<b>5,7</b>	<b>-0,5</b>	<b>6,2</b>	<b>7.448</b>	<b>7.487</b>
Productos primarios (PP)	39,3	-2,5	43,0		
Manufacturas de origen agropecuario (MOA)	-0,5	1,7	-2,3		
Manufacturas de origen industrial (MOI)	-5,7	7,4	-12,3		
Combustibles y energía (CyE)	0,6	-10,7	12,7		
<b>Importaciones</b>	<b>3,5</b>	<b>0,4</b>	<b>3,0</b>	<b>5.556</b>	<b>5.535</b>
Bienes de capital (BK)	15,5	7,7	7,3		
Bienes intermedios (BI)	-3,0	-5,2	2,7		
Combustibles y lubricantes (CyL)	-4,0	-3,2	-2,4		
Piezas y accesorios para bienes de capital (PyA)	-18,6	7,1	-24,5		
Bienes de consumo (BC)	17,1	0,5	15,5		
Vehículos automotores de pasajeros (VA)	24,3	-19,8	55,6		
Resto	160,2	.	.		
<b>Saldo</b>				<b>1.892</b>	<b>1.951</b>
<b>Términos del intercambio</b>	<b>.</b>	<b>-0,9</b>	<b>.</b>		

**Nota:** la descomposición del valor de las importaciones de bienes en sus componentes de precios y cantidades, así como también de los productos comprendidos en los usos económicos (bienes de capital, piezas y accesorios para bienes de capital, bienes de consumo durable y vehículos y automotores de pasajeros) se realiza con índices de precios de los principales socios comerciales. Las series mensuales de los índices de precios y cantidades de comercio exterior (base 2004=100) se encuentran en: <https://www.indec.gov.ar/indec/web/Nivel4-Tema-3-2-41>

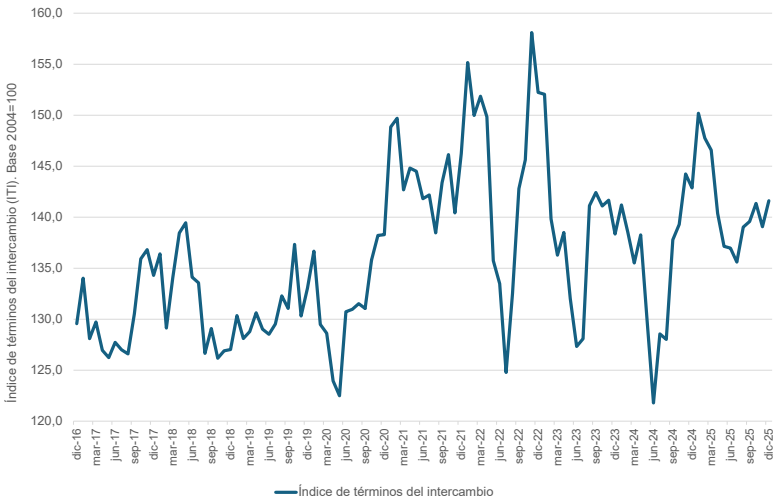
**Fuente:** INDEC, Dirección Nacional de Estadísticas del Sector Externo y Cuentas Internacionales.

## Ganancia o pérdida de los términos del intercambio

El índice de términos del intercambio, calculado como el cociente entre el índice de precios de las exportaciones y el índice de precios de las importaciones, refleja las variaciones en los precios relativos del comercio exterior. En el período analizado, alcanzó un nivel de 141,6, lo que representó una baja de 0,9% en comparación con el mismo período del año anterior.

Si hubieran prevalecido los precios de diciembre de 2024, el saldo comercial habría registrado un superávit de USD 1.951 millones. Bajo este supuesto, y debido al aumento del índice de precios de las importaciones y al descenso del índice de precios de las exportaciones, de 0,4% y 0,5%, respectivamente, el país registró una pérdida en los términos de intercambio de USD 66 millones (ver [nota metodológica 5.2](#)).

**Gráfico 8.** Índice de términos del intercambio, base 2004=100. Diciembre 2016-diciembre 2025

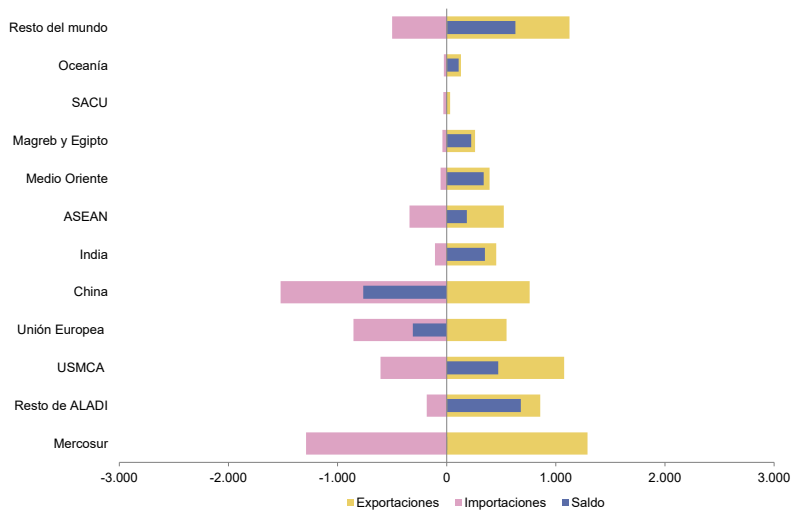


**Fuente:** INDEC, Dirección Nacional de Estadísticas del Sector Externo y Cuentas Internacionales.

1.3 Zonas y países seleccionados

De los bloques y socios comerciales analizados en este informe, aquellos con los cuales se registraron los mayores superávits fueron: “Resto de ALADI”, por un valor de USD 674 millones; USMCA, USD 469 millones; e India, USD 346 millones. Asimismo, los déficits más significativos se produjeron con China, por USD 761 millones; y con Unión Europea, USD 306 millones. El Mercosur fue la zona con la que hubo un mayor intercambio comercial, por un monto de USD 2.579 millones: se registraron exportaciones de USD 1.290 millones e importaciones de USD 1.289 millones.

Gráfico 9. Balanza comercial, por zonas económicas y países seleccionados. Diciembre de 2025



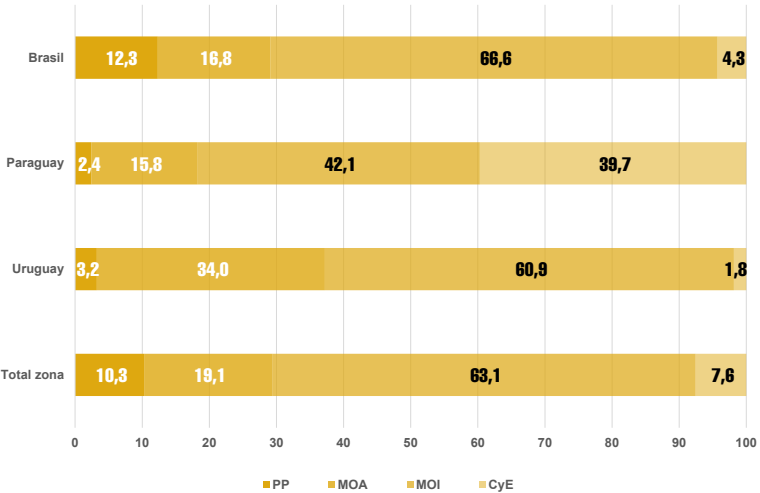
Fuente: INDEC, Dirección Nacional de Estadísticas del Sector Externo y Cuentas Internacionales.

Mercosur



- El descenso interanual de las exportaciones fue de 16,5% y se debió, principalmente, a una caída en los envíos de MOI.
- Las ventas al bloque representaron el 17,3% de las exportaciones totales del país. El 78,0% de los despachos tuvo como destino a Brasil; 10,1%, a Paraguay; 10,0%, a Uruguay; y 1,8%, a Venezuela.
- Los principales productos exportados fueron: vehículos automóviles para transporte de mercancías (87042190); trigo y morcajo, excluidos trigo duro y para siembra (10019900); vehículos automóviles, principalmente para el transporte de personas (87033390 y 87032100); y propano licuado excluido crudo (27111290). Estas nomenclaturas concentraron el 40,0% de las ventas al bloque.

Gráfico 10. Exportaciones a los países del Mercosur, por grandes rubros, según participación porcentual. Diciembre de 2025



Fuente: INDEC, Dirección Nacional de Estadísticas del Sector Externo y Cuentas Internacionales.

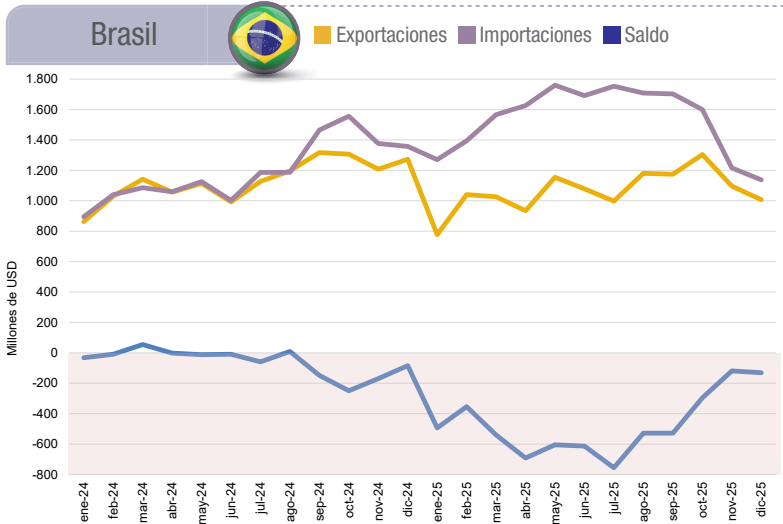
Gráfico 11. Importaciones desde los países del Mercosur, por usos económicos, según participación porcentual. Diciembre de 2025



Fuente: INDEC, Dirección Nacional de Estadísticas del Sector Externo y Cuentas Internacionales.

● Brasil fue el primer país de destino de las exportaciones argentinas, al representar el 13,5% del total. Las ventas disminuyeron USD 266 millones con respecto a diciembre de 2024 debido, fundamentalmente, a la baja en los despachos de MOI (ver cuadro complementario 26). Los principales productos exportados a este país fueron: vehículos automóviles para transporte de mercancías (87042190); trigo y morcajo, excluidos trigo duro y para siembra (10019900); vehículos automóviles, principalmente para el transporte de personas (87033390 y 87032100); y propano licuado excluido crudo (27111290), que en conjunto representaron el 49,8% de las ventas hacia este destino. El descenso interanual de las importaciones fue de 16,2% y se asoció fundamentalmente a la caída en las compras de VA (ver cuadro complementario 27). Los productos destacados fueron: vehículos automóviles, principalmente para el transporte de personas (87032100, 87032210 y 87032310); vehículos automóviles para transporte de mercancías (87042190); y vehículos n.c.o.p. equipados para la propulsión (87034000), que concentraron el 19,4% de las adquisiciones provenientes de este país.

Gráfico 12. Intercambio comercial argentino con Brasil. Enero 2024-diciembre 2025



Fuente: INDEC, Dirección Nacional de Estadísticas del Sector Externo y Cuentas Internacionales.

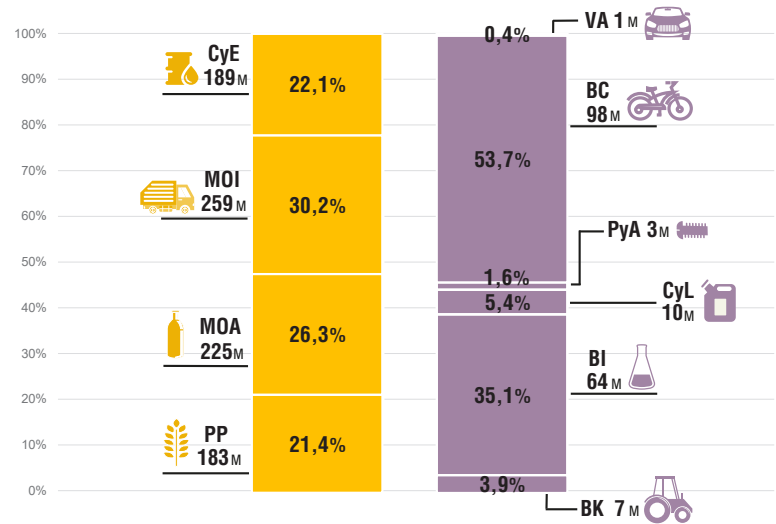
Resto de ALADI





- Las exportaciones registraron una caída de USD 338 millones, debido, principalmente, a menores ventas de CyE.
- Se destacaron los despachos de aceites crudos de petróleo (27090010); maíz en grano, excluido para siembra (10059010); y vehículos automóviles para transporte de mercancías (87042190), los cuales representaron el 38,4% de las exportaciones a esta zona.
- Las importaciones aumentaron USD 3 millones respecto a diciembre de 2024.
- El 34,7% del total adquirido estuvo constituido por bananas frescas o secas, excluidos los plátanos macho (08039000); paltas (aguacates) (08044000); hulla bituminosa, sin aglomerar (27011200); y alambre de cobre refinado (74081100).
- Entre los países que componen el bloque se destacó Chile, que en el mes bajo análisis fue el cuarto destino de las exportaciones argentinas, con una participación de 6,2% en el total. Hubo una caída de USD 283 millones en las ventas a este país con respecto a igual mes del año anterior. Se registró un incremento interanual de 28,2% en las importaciones.

**Gráfico 13. Exportaciones e importaciones de Resto de ALADI, por grandes rubros y usos económicos. Diciembre de 2025**

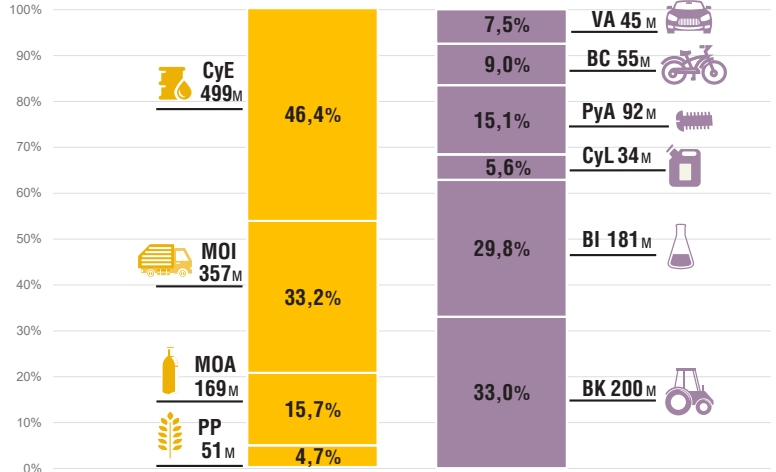


Fuente: INDEC, Dirección Nacional de Estadísticas del Sector Externo y Cuentas Internacionales.

## USMCA



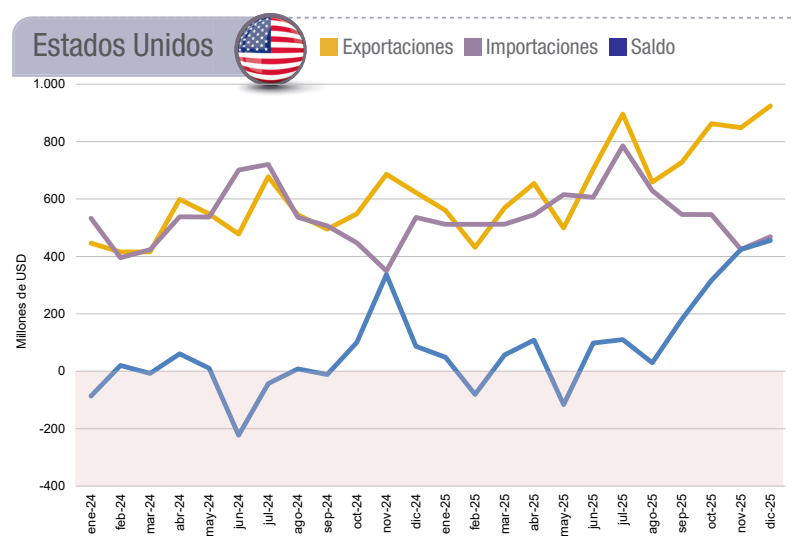
**Gráfico 14. Exportaciones e importaciones de USMCA por grandes rubros y usos económicos. Diciembre de 2025**



Fuente: INDEC, Dirección Nacional de Estadísticas del Sector Externo y Cuentas Internacionales.

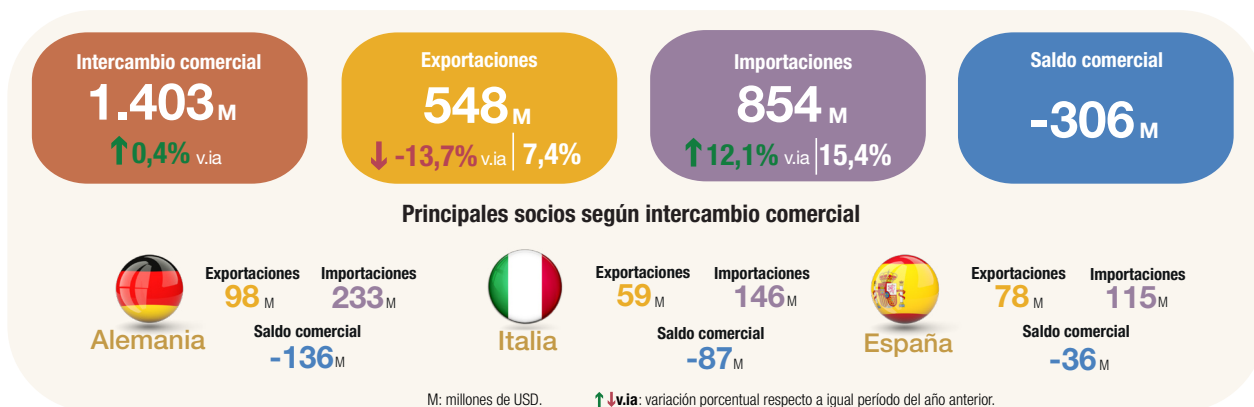
- Compresores de gases centrífugos excluido aire (84148038); vehículos automóviles, principalmente para el transporte de personas (87032310 y 87032210); ácido fosfonometiliminodiacético; ácido aminotrimetilfosfónico (29314911); y naftas para petroquímica (27101241) representaron el 17,1% del total importado desde esta zona.
- Estados Unidos fue el segundo país de destino de las exportaciones argentinas, y concentró el 12,4%. Las ventas registraron un crecimiento interanual de 48,5% debido, fundamentalmente, a una mayor demanda de CyE y MOI (ver cuadro complementario 26). Los principales productos de exportación fueron: aceites crudos de petróleo (27090010); y oro para uso no monetario (71081210), los cuales representaron el 61,2% de las ventas totales hacia ese destino. Asimismo, los principales productos adquiridos fueron compresores de gases centrífugos excluido aire (84148038); ácido fosfonometiliminodiacético; ácido aminotrimetilfosfónico (29314911); naftas para petroquímica (27101241); y aviones y demás aeronaves, de peso en vacío > a 15.000 kg, excluidas a turbohélice (88024090).

**Gráfico 15. Intercambio comercial argentino con Estados Unidos.**  
Enero 2024-diciembre 2025



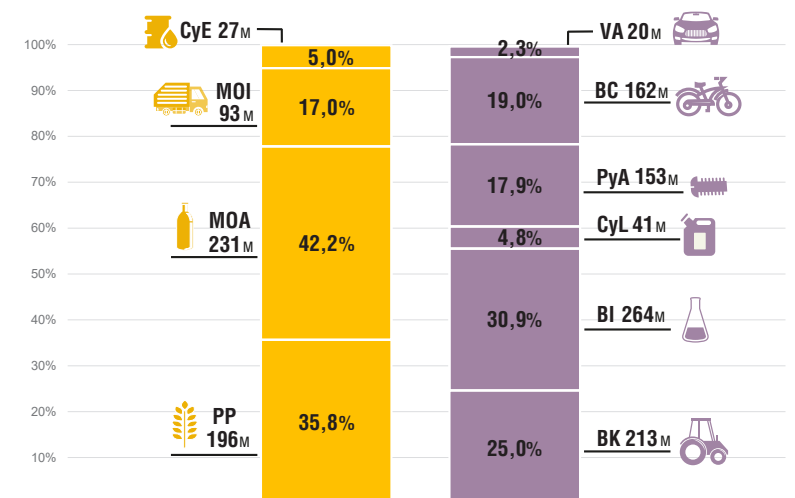
Fuente: INDEC, Dirección Nacional de Estadísticas del Sector Externo y Cuentas Internacionales.

## Unión Europea



- Se produjo una caída en las ventas por USD 87 millones, a raíz de menores despachos de MOI.
- Cinco países de un total de veintisiete que componen el bloque concentraron el 77,6% de las exportaciones a esta zona: Países Bajos (incluye el puerto de Rotterdam, tránsito hacia otros países), Alemania, España, Italia e Irlanda, en ese orden.
- El 40,5% de las exportaciones a la Unión Europea estuvo constituido por la venta de harina y pellets de la extracción del aceite de soja (23040010); minerales de plata y sus concentrados (26161000); carne bovina, fresca o refrigerada, deshuesada (02013000); y maníes sin tostar ni cocer de otro modo, excluidos para siembra (12024200).
- El incremento de las importaciones por USD 92 millones estuvo asociado, principalmente, a una suba en las compras de BK.
- El 72,6% de las adquisiciones desde esta región provino de Alemania, Italia, España, Francia y Países Bajos, en ese orden.

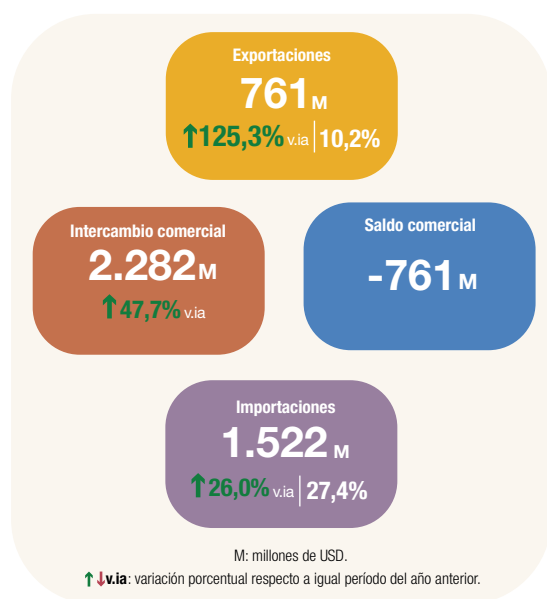
**Gráfico 16. Exportaciones e importaciones de Unión Europea, por grandes rubros y usos económicos. Diciembre de 2025**



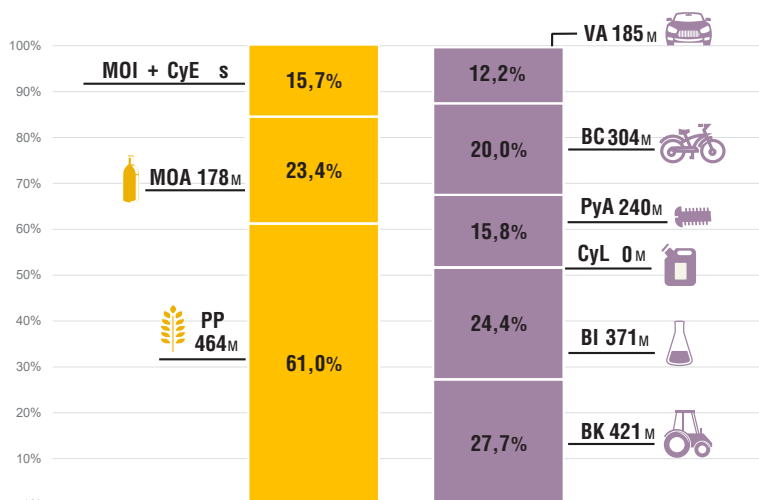
Fuente: INDEC, Dirección Nacional de Estadísticas del Sector Externo y Cuentas Internacionales.

- Gasolinas, excluidas de aviación (27101259); partes de turbinas de gas n.c.o.p. (84119900); fosfato monoamónico (31054000); y medicamentos acondicionados para la venta por menor (30049069 y 30043929) concentraron el 14,4% de las compras provenientes de la Unión Europea.

## China



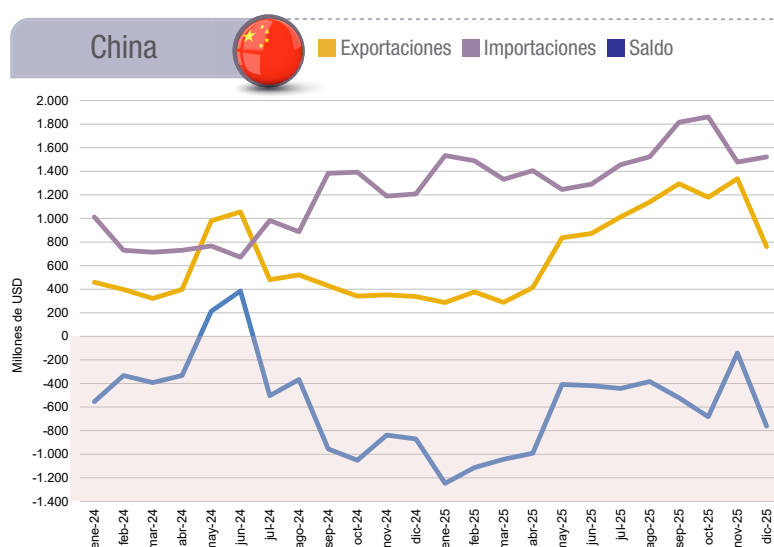
**Gráfico 17. Exportaciones e importaciones de China, por grandes rubros y usos económicos. Diciembre de 2025**



Fuente: INDEC, Dirección Nacional de Estadísticas del Sector Externo y Cuentas Internacionales.

- En diciembre, China se posicionó como el tercer destino de las ventas argentinas.
- El crecimiento en las exportaciones por USD 423 millones se atribuyó, esencialmente, a mayores ventas de PP (ver cuadro complementario 26).
- El 70,0% de los despachos se concentró en porotos de soja incluso quebrantados, excluidos para siembra (12019000); carne bovina, congelada, deshuesada (02023000); y carbonatos de litio (28369100).
- Las importaciones subieron 26,0% con relación a diciembre de 2024, impulsadas por un incremento de USD 159 millones en VA y de USD 78 millones en BC. El crecimiento de BC se atribuyó, esencialmente, a mayores adquisiciones de artículos de consumo duraderos y semiduraderos n.e.o.p. por USD 34 millones y USD 33 millones, respectivamente (ver cuadro complementario 27).
- A nivel de productos, el 13,3% de las importaciones estuvo compuesto por vehículos n.c.o.p. equipados para la propulsión (87034000 y 87036000); máquinas automáticas para tratamiento o procesamiento de datos (84713019); vehículos automóviles, principalmente para el transporte de personas (87032210); y motocicletas (87112010).

**Gráfico 18. Intercambio comercial argentino con China. Enero 2024-diciembre 2025**

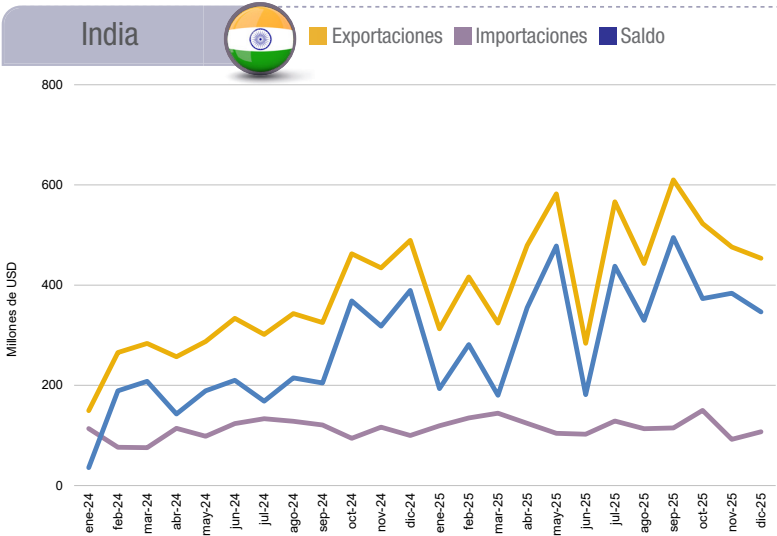


Fuente: INDEC, Dirección Nacional de Estadísticas del Sector Externo y Cuentas Internacionales.

India

- Este país fue el quinto destino de las ventas argentinas, y se registró un superávit de USD 346 millones. Las exportaciones fueron de USD 454 millones y disminuyeron 7,3% con respecto al mismo mes del año anterior debido, fundamentalmente, a menores ventas de MOI. El 87,2% de los despachos se concentró en aceite de soja en bruto, incluso desgomado (15071000); y oro para uso no monetario (71081210).
- Las importaciones fueron de USD 107 millones, con un incremento interanual de 7,3%, principalmente por mayores adquisiciones de BK. El 15,3% del total estuvo conformado por distribuidores automáticos de billetes de banco (84729010); y motocicletas (87112020 y 87113000).
- El comercio con India representó el 6,1% de las exportaciones y el 1,9% de las importaciones totales.

Gráfico 19. Intercambio comercial argentino con India. Enero 2024-diciembre 2025



Fuente: INDEC, Dirección Nacional de Estadísticas del Sector Externo y Cuentas Internacionales.

Medio Oriente



Con Medio Oriente se registró un superávit de USD 336 millones. Las exportaciones totalizaron USD 392 millones, con una suba de 6,8% respecto a igual mes de 2024, fundamentalmente como resultado de mayores ventas de MOA. Arabia Saudita, Israel y Emiratos Árabes Unidos, en ese orden, fueron los principales destinos y concentraron el 63,2% de las exportaciones dirigidas al bloque. En particular, Arabia Saudita acumuló el 39,6% del total. En cuanto a los productos vendidos, el 60,4% estuvo concentrado en harina y pellets de la extracción del aceite de soja (23040010); cebada en grano, excluida cervecera (10039080); y maíz en grano, excluido para siembra (10059010).

Las importaciones desde esta zona fueron de USD 56 millones, y registraron un crecimiento de 2,6% con respecto a igual mes del año anterior, debido esencialmente a mayores adquisiciones de BK. El principal origen fue Kuwait, que concentró 49,0% del total, y el 41,5% de las compras correspondió a gasóleo (gasoil) (27101921).

El comercio con Medio Oriente constituyó el 5,3% de las exportaciones y el 1,0% de las importaciones totales.

## 2. Acumulado hasta diciembre de 2025

### 2.1 Intercambio comercial de bienes por producto

En 2025, las exportaciones argentinas de bienes totalizaron USD 87.077 millones, lo que significó un incremento de 9,3%, mientras que las importaciones sumaron USD 75.791 millones, con un crecimiento de 24,7%. El balance comercial tuvo un saldo positivo de USD 11.286 millones.

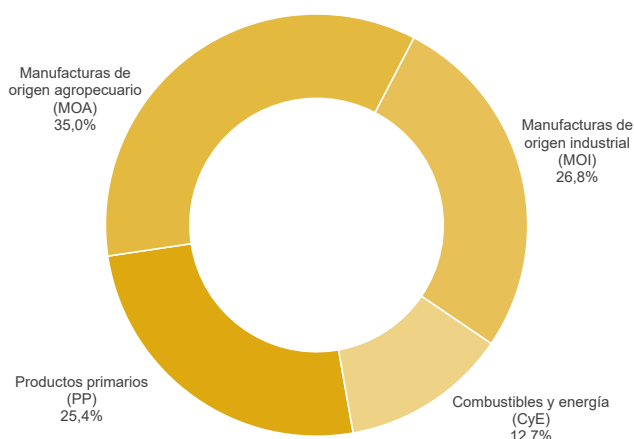
#### Exportaciones de bienes acumuladas hasta diciembre de 2025

Las exportaciones de bienes argentinas fueron lideradas por los rubros MOA y MOI, que representaron respectivamente 35,0% y 26,8% de las exportaciones de bienes totales; les siguieron en importancia PP, con 25,4% y CyE, que acumuló 12,7% de los despachos al exterior.

Los tres productos más importantes de exportación fueron harina y pellets de la extracción del aceite de soja (23040010), con 9,8% de participación; aceites crudos de petróleo (27090010), con 7,7%; y maíz en grano, excluido para siembra (10059010), con 7,5% (ver cuadro complementario 31 y la versión interactiva del Intercambio comercial argentino en: [https://www.indec.gob.ar/ftp/ica\\_digital/ica\\_d\\_01\\_26ABE4F7373E/](https://www.indec.gob.ar/ftp/ica_digital/ica_d_01_26ABE4F7373E/)).

Brasil fue el principal destino de las exportaciones de bienes con 14,7% del total; le siguieron China y Estados Unidos, con 11,3% y 9,6% de los despachos de bienes argentinos al exterior, respectivamente.

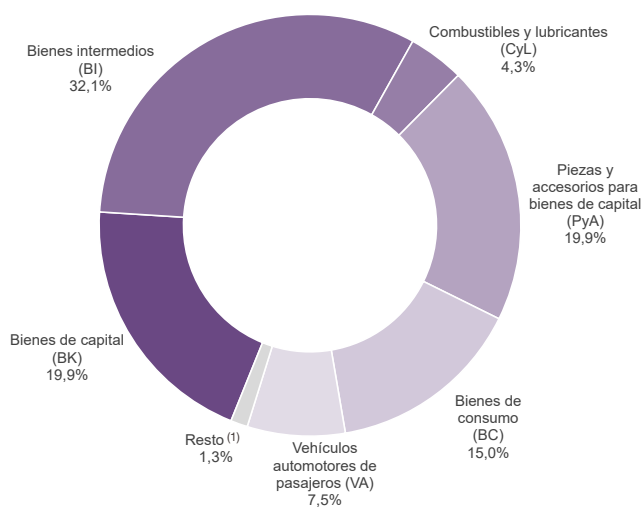
Gráfico 20. Exportaciones, por grandes rubros, según participación porcentual



Fuente: INDEC, Dirección Nacional de Estadísticas del Sector Externo y Cuentas Internacionales.

#### Importaciones de bienes acumuladas hasta diciembre de 2025

Gráfico 21. Importaciones, por usos económicos, según participación porcentual



Durante 2025, los principales usos económicos importados fueron BI, PyA y BK, que en conjunto concentraron el 71,9% de las compras argentinas de bienes al exterior. Los BI representaron 32,1%, y las PyA y los BK, 19,9%, cada uno.

Se destacó la importación de vehículos automóviles, principalmente para el transporte de personas (87032210, 87032310 y 87032100), con una participación del 6,2% sobre el total adquirido; y la de porotos de soja, incluso quebrantados, excluidos para siembra (12019000), que representó el 3,0% de las importaciones de bienes (ver cuadro complementario 32 y la versión interactiva del ICA en: [https://www.indec.gob.ar/ftp/ica\\_digital/ica\\_d\\_01\\_26ABE4F7373E/](https://www.indec.gob.ar/ftp/ica_digital/ica_d_01_26ABE4F7373E/)).

El origen de las importaciones estuvo encabezado por Brasil, China y Estados Unidos, que representaron 24,3%, 23,7% y 8,8% de las compras argentinas de bienes, respectivamente.

(1) Incluye bienes despachados mediante servicios postales (*courier*).

Fuente: INDEC, Dirección Nacional de Estadísticas del Sector Externo y Cuentas Internacionales.

2.2 Índices de precios y cantidades

En el período enero-diciembre de 2025, el índice de precios de las exportaciones descendió 0,6%, como resultado de caídas en los precios de CyE, de 11,2%; PP, de 3,1%; y MOA, de 1,0%, compensadas parcialmente por un aumento de las MOI de 6,9%. El índice de las cantidades aumentó 10,0%, impulsado por todos los grandes rubros, con excepción de las MOI, que tuvieron una caída de 0,8%.

En el caso de las importaciones, el índice de precios descendió 4,5%, impulsado por las bajas en CyL, de 15,7%; VA, de 5,9%; BI, de 4,2%; y PyA, de 3,9%, parcialmente atenuadas por los incrementos en BK, de 4,3%; y en BC, de 0,5%. El índice de cantidades registró una suba de 30,5%, como consecuencia de aumentos en todos los usos económicos, excepto en CyL, que registraron una caída de 2,6%.

Cuadro 4. Variaciones porcentuales de los índices de valores, precios y cantidades de las exportaciones e importaciones y términos del intercambio, base 2004=100, según grandes rubros y usos económicos. Acumulado hasta diciembre de 2025 respecto a igual período de 2024

Rubros y usos	Acumulado hasta diciembre de 2025				
	Valor	Precio	Cantidad	A precios corrientes	A precios acumulados hasta diciembre de 2024
		%		Millones de USD	
<b>Exportaciones</b>	<b>9,3</b>	<b>-0,6</b>	<b>10,0</b>	<b>87.077</b>	<b>87.637</b>
Productos primarios (PP)	21,2	-3,1	25,0		
Manufacturas de origen agropecuario (MOA)	2,7	-1,0	3,8		
Manufacturas de origen industrial (MOI)	6,0	6,9	-0,8		
Combustibles y energía (CyE)	14,1	-11,2	28,5		
<b>Importaciones</b>	<b>24,7</b>	<b>-4,5</b>	<b>30,5</b>	<b>75.791</b>	<b>79.334</b>
Bienes de capital (BK)	51,3	4,3	45,1		
Bienes intermedios (BI)	5,5	-4,2	10,1		
Combustibles y lubricantes (CyL)	-18,0	-15,7	-2,6		
Piezas y accesorios para bienes de capital (PyA)	14,3	-3,9	18,9		
Bienes de consumo (BC)	54,0	0,5	53,3		
Vehículos automotores de pasajeros (VA)	97,6	-5,9	110,0		
Resto	226,6	.	.		
<b>Saldo</b>				<b>11.286</b>	<b>8.304</b>
<b>Términos del intercambio</b>	.	<b>4,0</b>	.		

**Nota:** la descomposición del valor de las importaciones de bienes en sus componentes de precios y cantidades, así como también de los productos comprendidos en los usos económicos (bienes de capital, piezas y accesorios para bienes de capital, bienes de consumo durable y vehículos y automotores de pasajeros) se realiza con índices de precios de los principales socios comerciales. El índice de precio acumulado es la media armónica ponderada de los índices mensuales. Las series mensuales de los índices de precios y cantidades de comercio exterior (base 2004=100) se encuentran en: <https://www.indec.gob.ar/indec/web/Nivel4-Tema-3-2-41>

**Fuente:** INDEC, Dirección Nacional de Estadísticas del Sector Externo y Cuentas Internacionales.

Ganancia o pérdida de los términos del intercambio

El índice de términos del intercambio, calculado como la relación entre el índice de precios de las exportaciones y el índice de precios de las importaciones, refleja las variaciones en los precios relativos del comercio exterior. En el período analizado, alcanzó un nivel de 140,9, lo que representó un aumento de 4,0% en comparación con el mismo período del año anterior.

Si hubieran prevalecido los precios del período enero-diciembre de 2024, el saldo comercial habría registrado un superávit de USD 8.304 millones. Bajo este supuesto, y considerando que la caída del índice de precios de las importaciones fue mayor que la del índice de precios de las exportaciones, de 4,5% y 0,6% respectivamente, el país registró una ganancia en los términos del intercambio de USD 3.509 millones.



**Mercosur**

En 2025, el intercambio con esta zona tuvo un déficit de USD 5.546 millones; se trató del segundo en importancia después de China. Las exportaciones sumaron USD 16.467 millones y disminuyeron 4,2% respecto de igual período de 2024. Las importaciones fueron de USD 22.013 millones, con un aumento de 19,1%. El comercio con Mercosur concentró el 18,9% de las ventas totales de bienes al exterior y el 29,0% de las compras. Dentro del bloque se destacó la participación de Brasil que, con USD 12.771 millones, absorbió el 77,6% de las exportaciones a la región, lo que representa 14,7% del total exportado y proveyó el 83,7% de las importaciones del Mercosur, que corresponde al 24,3% del total.

**Resto de ALADI**

El comercio con este bloque registró un superávit de USD 9.033 millones; se trató del de mayor importancia entre los bloques y países incluidos en este informe. Las exportaciones sumaron USD 11.175 millones, con un incremento de 0,7%. Las importaciones fueron de USD 2.142 millones y disminuyeron USD 198 millones. Esta región concentró el 12,8% de las ventas totales de bienes al exterior y el 2,8% de las compras. En el comercio con “Resto de ALADI” se destacaron Chile y Perú, que, en conjunto, representaron el 79,0% de las exportaciones nacionales a la región y constituyeron el 56,7% de las importaciones recibidas desde el bloque.

**USMCA**

El intercambio comercial con USMCA tuvo un superávit de USD 1.448 millones. Las exportaciones sumaron USD 10.293 millones, con un aumento de 22,7% respecto de igual período de 2024. Las importaciones fueron de USD 8.845 millones y crecieron 10,1%. El comercio con USMCA equivalió a 11,8% de las ventas totales de bienes al exterior y 11,7% de las compras argentinas. Estados Unidos se destacó en el intercambio con USMCA al concentrar, respectivamente, el 81,0% y el 75,8% de las exportaciones e importaciones argentinas de bienes en el comercio con el bloque.

**Unión Europea**

Durante 2025, el comercio con la Unión Europea registró un saldo negativo de USD 1.992 millones. Fue el cuarto en importancia luego de los registrados con China y Mercosur. Las exportaciones sumaron USD 8.486 millones y tuvieron un incremento de 2,6% respecto de 2024. Las importaciones fueron de USD 10.478 millones y aumentaron USD 1.506 millones. Esta región concentró el 9,7% de las ventas argentinas al exterior y el 13,8% de las compras.

**China**

El intercambio comercial con este país registró el saldo negativo de mayor magnitud, con USD 8.155 millones. China representó el 11,3% de las exportaciones y el 23,7% de las importaciones argentinas totales. Las exportaciones alcanzaron USD 9.799 millones, con un aumento de 61,4% respecto de 2024. Las importaciones sumaron USD 17.954 millones y aumentaron 53,9%.

**India**

El intercambio con este país tuvo un superávit de USD 4.035 millones; se trató del segundo en importancia después de “Resto de ALADI”. Las exportaciones, en 2025, alcanzaron USD 5.472 millones, con un aumento de 39,1% con respecto al año anterior. Las importaciones sumaron USD 1.436 millones y aumentaron USD 141 millones. El comercio con India concentró 6,3% de las ventas totales de bienes al exterior y 1,9% de las compras.

**Medio Oriente**

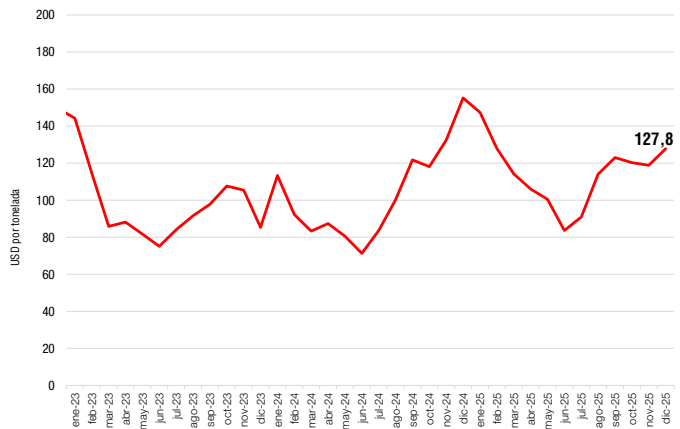
El intercambio con esta zona tuvo un superávit de USD 3.973 millones; se trató del cuarto en importancia después de “Resto de ALADI” e India. Las exportaciones alcanzaron USD 4.657 millones, con un aumento de 11,9% respecto al año anterior. Las importaciones sumaron USD 684 millones y aumentaron 6,9%. Esta región concentró el 5,3% de las ventas argentinas de bienes al exterior y el 0,9% de las compras.

### 3. Secciones especiales

#### 3.1 Dinámica de los costos del flete internacional en las importaciones. Enero 2023-diciembre 2025

- En diciembre de 2025, el valor unitario del flete internacional fue de USD 127,8 por tonelada, 17,7% menor al de igual período de 2024.
- El costo del flete disminuyó USD 7,0 por cada USD 1.000, en relación con el valor FOB importado.
- Los fletes provenientes de China, USMCA, Unión Europea y Mercosur representaron en conjunto el 74,9% del total importado.

Gráfico 22. Flete internacional en valores unitarios. Enero 2023-diciembre 2025



Fuente: INDEC, Dirección Nacional de Estadísticas del Sector Externo y Cuentas Internacionales.

Nota: el gráfico con zonas seleccionadas se puede visualizar en la versión interactiva del informe técnico en [https://www.indec.gob.ar/ftp/ica\\_digital/ica\\_d\\_01\\_26ABE4F7373E/](https://www.indec.gob.ar/ftp/ica_digital/ica_d_01_26ABE4F7373E/).

Cuadro 5. Fletes de importaciones por principales zonas económicas, en porcentaje. Diciembre de 2025

	Diciembre de 2025	Var. % flete por tonelada importada de diciembre de 2025	Part. % de la zona económica sobre el flete total		Relación flete/FOB por cada USD 1.000	
	Flete por tonelada importada	Respecto a diciembre de 2024	Diciembre de 2025	Diciembre de 2024	Diciembre de 2025	Diciembre de 2024
Total	127,8	-17,7	100,0	100,0	50,5	57,5
Total selección	-	-	74,9	78,6	49,1	58,1
Mercosur	75,2	-10,1	19,1	20,1	41,2	40,5
China	284,2	-35,6	37,6	38,4	70,7	102,3
USMCA	103,6	-13,4	9,0	11,7	41,5	51,3
Unión Europea	128,2	-29,7	9,1	8,3	29,3	33,0

Fuente: INDEC, Dirección Nacional de Estadísticas del Sector Externo y Cuentas Internacionales.

#### Mercosur

- En diciembre de 2025, el valor unitario del flete internacional fue de USD 75,2 por tonelada, 10,1% inferior respecto a diciembre de 2024.
- Los fletes provenientes de esta región representaron el 19,1% del total importado.
- Si se compara el costo del flete con el valor FOB importado, se observa un aumento de USD 0,7 por cada USD 1.000.

#### China

- En diciembre de 2025, el valor unitario del flete internacional fue de USD 284,2 por tonelada, 35,6% inferior al de igual período de 2024.
- Los fletes provenientes de este país representaron el 37,6% del total importado.
- En relación con el valor FOB importado, el costo del flete disminuyó USD 31,6 por cada USD 1.000.

#### USMCA

- El valor unitario del flete internacional fue de USD 103,6 por tonelada, 13,4% inferior al de diciembre de 2024.
- Los fletes provenientes de esta zona representaron el 9,0% del total importado.
- El costo del flete disminuyó USD 9,8 por cada USD 1.000 con relación al valor FOB importado.

#### Unión Europea

- En diciembre de 2025, el valor unitario del flete internacional fue de USD 128,2 por tonelada, 29,7% inferior respecto al mismo mes del año anterior.
- Los fletes provenientes de la Unión Europea representaron el 9,1% del total importado.
- Al comparar el costo del flete con el valor FOB importado, se observa un descenso de USD 3,7 por cada USD 1.000.

3.2

Balanza comercial de los productos relacionados con la soja.  
Diciembre y acumulado hasta diciembre de 2025

En diciembre de 2025, la balanza comercial (exportaciones menos importaciones) de los principales productos derivados del cultivo de la soja y sus subproductos alcanzó un valor de USD 1.447 millones, lo que representa un incremento de 9,5% en comparación con el mismo mes del año anterior.

Las exportaciones sumaron USD 1.499 millones y aumentaron 9,7% en términos interanuales. Este resultado se debió a una suba de las cantidades de 14,6%, contrarrestada por la baja en los precios de 4,3%.

En relación con las cantidades, aumentaron 9.110,5% las de porotos de soja, incluso quebrantados, excluidos para siembra; mientras que descendieron 17,7% las de harina y pellets de la extracción del aceite de soja; y 0,1% las de aceite de soja en bruto, incluso desgomado.

En los precios se observó una disminución de 9,6% en la harina y pellets de la extracción del aceite de soja; y 1,1% en el aceite de soja en bruto, incluso desgomado; y un aumento de 26,2% en los porotos de soja, incluso quebrantados, excluidos para siembra.

Las importaciones fueron de USD 52 millones, 14,7% mayores que las del mismo período del año anterior. Las compras al exterior de porotos de soja se realizaron bajo el régimen de importaciones temporarias con el objetivo de ser industrializadas; el 76,1% provino de Paraguay, y el 23,9% de Uruguay.

Cuadro 6. Balanza comercial de los principales productos de la soja. Variaciones absolutas y relativas.  
Diciembre y acumulado hasta diciembre de 2025

Principales productos de la soja	Diciembre				Acumulado hasta diciembre			
	2025 <sup>e</sup>	Variación porcentual			2025 <sup>e</sup>	Variación porcentual		
		Valor	Precio	Cantidad		Valor	Precio	Cantidad
	Millones de USD		%		Millones de USD		%	
Balanza comercial	1.447	9,5	.	.	18.495	15,3	.	.
Exportaciones	1.499	9,7	-4,3	14,6	21.015	9,0	-7,7	18,1
12019000 Porotos de soja, incluso quebrantados, excluidos para siembra	347	11.521,9	26,2	9.110,5	4.910	145,0	-8,7	168,5
15071000 Aceite de soja en bruto, incluso desgomado	535	-1,2	-1,1	-0,1	6.385	16,8	9,8	6,4
23040010 Harina y pellets de la extracción del aceite de soja	571	-25,6	-9,6	-17,7	8.563	-18,8	-20,6	2,2
Resto <sup>(1)</sup>	47	-15,8	.	.	1.157	-7,9	.	.
Importaciones <sup>(2)</sup>	52	14,7	4,1	10,2	2.520	-22,0	-5,0	-17,9

<sup>(1)</sup> Incluye aceite de soja refinado, excluido en envases ≤ a 5 l (NCM: 15079011); aceite de soja refinado, excluido en envases ≤ a 5 l (NCM: 15079019); aceite de soja n.c.o.p. (NCM: 15079090); y biodiésel y sus mezclas, sin aceites de petróleo o de mineral bituminoso o con un contenido < al 70% en peso (NCM: 38260000).

<sup>(2)</sup> Comprende fundamentalmente porotos de soja, incluso quebrantados, excluidos para siembra (NCM: 12019000).

**Nota:** las bases de datos históricas de soja y subproductos, mensuales y acumuladas según país, en USD y kilos, se encuentran disponibles para su descarga en el Sistema de Consulta de Comercio Exterior de Bienes:

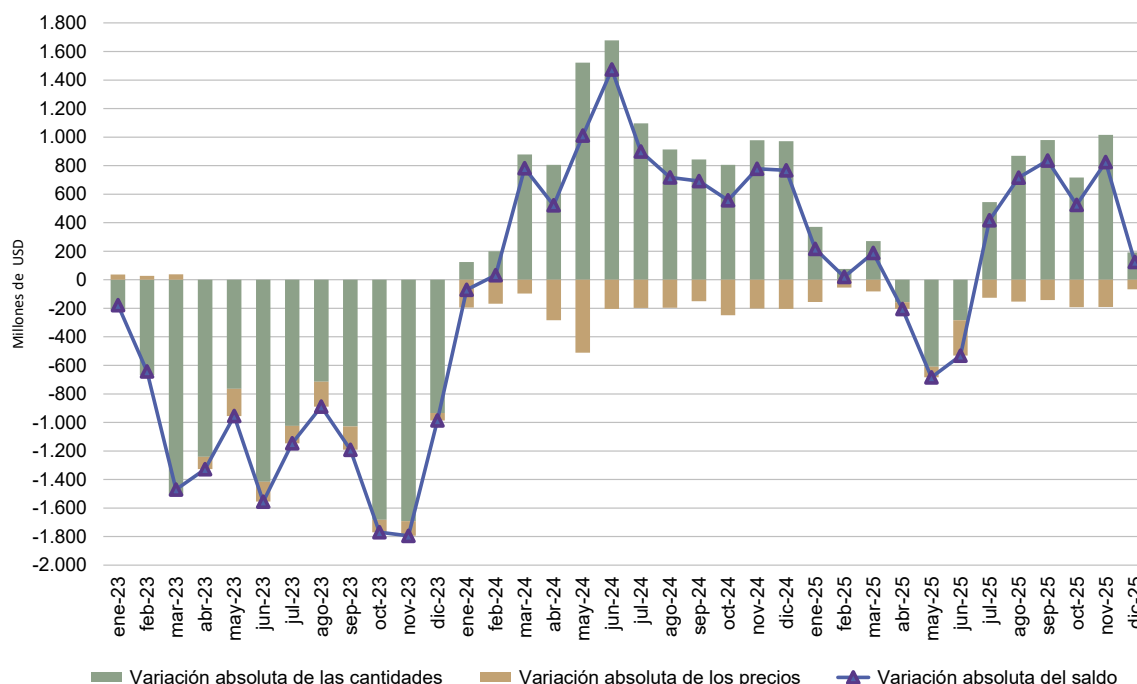
<https://comex.indec.gob.ar/#/database>

Los totales por suma pueden no coincidir por redondeo en las cifras parciales.

**Fuente:** INDEC, Dirección Nacional de Estadísticas del Sector Externo y Cuentas Internacionales.

El gráfico 23 presenta la evolución mensual de la variación interanual de la balanza comercial en términos de precios y cantidades en millones de USD. En diciembre de 2025, se registró que el aumento de la balanza comercial, de USD 125 millones, fue resultado de un efecto positivo en las cantidades de USD 192 millones y de un efecto negativo en los precios de USD 67 millones.

**Gráfico 23. Variación interanual de la balanza comercial de los principales productos de la soja en términos de precios y cantidades, en millones de USD. Enero 2023-diciembre 2025**



**Fuente:** INDEC, Dirección Nacional de Estadísticas del Sector Externo y Cuentas Internacionales.

En el acumulado hasta diciembre de 2025, la balanza comercial de los principales productos derivados del cultivo de la soja y sus subproductos alcanzaron el valor de USD 18.495 millones, 15,3% mayor que el registrado en el mismo período del año anterior.

Las ventas al exterior totalizaron USD 21.015 millones, con un incremento interanual de 9,0%, como resultado de un aumento de 18,1% en las cantidades y una disminución de 7,7% en los precios. Con relación a las cantidades, crecieron 168,5% las de porotos de soja, incluso quebrantados, excluidos para siembra; 6,4% las de aceite de soja en bruto, incluso desgomado; y 2,2% las de harina y pellets de la extracción del aceite de soja.

En lo que respecta a los precios, descendieron 20,6% los de harina y pellets de la extracción del aceite de soja y 8,7% los de porotos de soja, incluso quebrantados, excluidos para siembra; mientras que aumentaron 9,8% los precios del aceite de soja en bruto, incluso desgomado.

Las importaciones de los principales productos de la soja fueron de USD 2.520 millones, lo que representó una caída de 22,0% respecto del mismo período del año anterior.

Balanza comercial del sector automotriz.  
Diciembre y acumulado hasta diciembre de 2025

En diciembre, la balanza comercial (exportaciones menos importaciones) del sector automotriz fue deficitaria en USD 418 millones, mientras que en igual mes del año anterior arrojó un saldo negativo de USD 242 millones. El incremento del déficit se debió a que las exportaciones tuvieron una caída de USD 229 millones, la cual fue superior a la disminución de USD 53 millones en las importaciones.

En el mes bajo análisis, la balanza comercial de los vehículos para transporte de mercancías mostró un superávit de USD 396 millones, mientras que las autopartes y los vehículos para transporte de personas registraron un déficit de USD 476 millones y de USD 338 millones, respectivamente.

Cuadro 7. Balanza comercial del sector automotriz, según grupos de productos. Variaciones absolutas y relativas. Diciembre y acumulado hasta diciembre de 2025 y de 2024

Grupos de productos	Diciembre				Acumulado hasta diciembre			
	2025 <sup>e</sup>	2024 <sup>*</sup>	Diferencia interanual	Variación porcentual	2025 <sup>e</sup>	2024 <sup>*</sup>	Diferencia interanual	Variación porcentual
	Millones de USD				Millones de USD			
Balanza comercial	-418	-242	-176	-72,9	-8.394	-3.399	-4.995	-147,0
Vehículos para transporte de personas	-338	-36	-302	-833,1	-3.591	35	-3.626	-10.487,4
Vehículos para transporte de mercancías	396	428	-32	-7,5	3.597	3.936	-338	-8,6
Chasis, partes y neumáticos	-476	-634	158	24,9	-8.400	-7.369	-1.031	-14,0
Exportaciones	782	1.011	-229	-22,7	8.820	9.070	-250	-2,8
Vehículos para transporte de personas	184	367	-183	-49,8	2.245	2.969	-724	-24,4
Vehículos para transporte de mercancías	511	558	-47	-8,4	5.358	4.880	479	9,8
Chasis, partes y neumáticos	86	87	0	-0,1	1.216	1.221	-5	-0,4
Importaciones	1.200	1.253	-53	-4,2	17.214	12.469	4.745	38,1
Vehículos para transporte de personas	522	403	119	29,5	5.837	2.935	2.902	98,9
Vehículos para transporte de mercancías	115	130	-15	-11,2	1.761	944	817	86,5
Chasis, partes y neumáticos	563	720	-158	-21,9	9.616	8.590	1.026	11,9

**Nota:** el grupo de productos se conformó en función del complejo automotriz, el cual está constituido por los vehículos para el transporte de mercancías y personas; los tractores y volquetes automotores concebidos para utilizarlos fuera de la red vial; y las autopartes.  
Entre las autopartes se destacan motores y sus partes; cajas de cambio; aparatos receptores de radiodifusión; dínamos, alternadores, bujías, faros y otros componentes del sistema eléctrico del automóvil; y neumáticos. Para este grupo de productos se consideraron las importaciones y exportaciones realizadas por las empresas clasificadas en la rama 29 –fabricación de vehículos automotores, remolques y semirremolques– del Clasificador Nacional de Actividades Económicas 2010 (ClnAE), de acuerdo con el Censo Nacional Económico 2020-2021.  
Los totales por suma pueden no coincidir por redondeo en las cifras parciales.  
**Fuente:** INDEC, Dirección Nacional de Estadísticas del Sector Externo y Cuentas Internacionales.

En lo que respecta al acumulado hasta diciembre, el sector tuvo un déficit de USD 8.394 millones, producto del resultado negativo registrado en las autopartes y en los vehículos para transporte de personas de USD 8.400 millones y USD 3.591 millones, respectivamente, compensado en parte por el superávit que presentaron los vehículos para transporte de mercancías, de USD 3.597 millones.

Balanza comercial de combustibles minerales, aceites minerales y productos de su destilación; materias bituminosas; ceras minerales (capítulo 27 de la NCM). Diciembre y acumulado hasta diciembre de 2025

En diciembre, la balanza comercial del capítulo 27 fue superavitaria en USD 769 millones, en tanto que en igual mes del año anterior se registró un saldo positivo de USD 735 millones. Las exportaciones aumentaron 2,3%, principalmente por la suba de USD 20 millones en las ventas de aceites crudos de petróleo. Por otro lado, las importaciones registraron una caída de 7,3% con respecto a diciembre de 2024.

Cuadro 8. Balanza comercial de combustibles minerales, aceites minerales y productos de su destilación; materias bituminosas; ceras minerales (capítulo 27 de la NCM). Variaciones absolutas y relativas. Diciembre y acumulado hasta diciembre de 2025 y de 2024

Principales productos del capítulo 27	Diciembre				Acumulado hasta diciembre			
	2025 <sup>e</sup>	2024*	Diferencia interanual	Variación porcentual	2025 <sup>e</sup>	2024*	Diferencia interanual	Variación porcentual
	Millones de USD		%		Millones de USD		%	
Balanza comercial	769	735	34	4,6	6.663	4.461	2.202	49,4
Exportaciones del capítulo 27	930	909	21	2,3	9.705	8.239	1.466	17,8
27090010 Aceites crudos de petróleo	654	635	20	3,1	6.716	5.480	1.236	22,6
27101249 Naftas, excluidas para petroquímica	49	51	-2	-3,2	527	566	-39	-6,8
27111290 Propano licuado, excluido crudo	40	42	-2	-5,3	295	280	15	5,3
27111300 Butanos licuados	32	43	-11	-25,2	335	304	31	10,3
27112100 Gas natural en estado gaseoso <sup>(1)</sup>	58	39	19	49,4	665	667	-2	-0,4
Resto capítulo 27 <sup>(2)</sup>	95	99	-3	-3,2	1.167	942	225	23,9
Importaciones del capítulo 27	161	173	-13	-7,3	3.043	3.778	-735	-19,5
27101259 Gasolinas, excluidas de aviación	37	29	8	26,0	433	182	250	137,2
27101921 Gasóleo (gasoil)	32	46	-13	-29,4	841	1.088	-247	-22,7
27111100 Gas natural licuado	-	-	-	-	608	676	-67	-10,0
27112100 Gas natural en estado gaseoso	-	-	-	-	15	586	-571	-97,4
27160000 Energía eléctrica	31	25	7	26,8	544	521	23	4,4
Resto capítulo 27	61	74	-13	-18,0	602	725	-123	-17,0

<sup>(1)</sup> Dato estimado, ya que a la fecha de la publicación no se cuenta con el dato final de la exportación (acorde a las normas para la exportación de gas por gasoductos, según la Resolución General 588/99 de la ARCA).  
<sup>(2)</sup> Incluye la energía eléctrica (NCM: 27160000) que no se detalla por la aplicación del secreto estadístico.  
**Fuente:** INDEC, Dirección Nacional de Estadísticas del Sector Externo y Cuentas Internacionales.

En el año 2025, la balanza comercial del capítulo 27 registró un saldo positivo de USD 6.663 millones. En el mismo período de 2024, se había registrado un superávit de USD 4.461 millones. Las exportaciones mostraron un crecimiento de 17,8%, especialmente por el incremento de 22,6% en los despachos de aceites crudos de petróleo. En cuanto a las importaciones, disminuyeron 19,5%, principalmente por la caída de 97,4% en las compras de gas natural en estado gaseoso y de 22,7% en las adquisiciones de gasóleo (gasoil).



3.5

Origen provincial de las exportaciones.  
Diciembre y acumulado hasta diciembre de 2025

El origen provincial de las exportaciones (OPEX) detalla el aporte de cada región y provincia al total de las exportaciones. En los siguientes cuadros se informa la participación de las zonas geográficas en diciembre y en el acumulado hasta diciembre de 2025.

Cuadro 9. Origen provincial de las exportaciones por regiones económicas y otros, según grandes rubros.  
Diciembre de 2025

Regiones económicas y otros	Provincias	Total	Productos primarios (PP)	Manufacturas de origen agropecuario (MOA)	Manufacturas de origen industrial (MOI)	Combustibles y energía (CyE)
Millones de USD						
Total		7.448	1.882	2.416	2.083	1.067
Pampeana		5.178	1.446	2.121	1.277	334
	Buenos Aires	2.700	659	683	1.039	319
	Ciudad Autónoma de Buenos Aires	17	0	3	14	-
	Córdoba	828	359	368	99	2
	Entre Ríos	197	130	59	8	-
	La Pampa	72	51	17	1	4
	Santa Fe	1.363	247	990	116	9
Patagonia		1.230	141	24	351	713
	Chubut	374	52	9	104	208
	Neuquén	429	3	2	11	413
	Río Negro	39	11	6	0	21
	Santa Cruz	339	68	5	233	34
	Tierra del Fuego, Antártida e Islas del Atlántico Sur	49	7	2	4	37
Noroeste (NOA)		440	170	67	202	1
	Catamarca	51	2	1	48	-
	Jujuy	129	40	19	70	-
	La Rioja	11	0	7	4	-
	Salta	109	58	6	45	1
	Santiago del Estero	65	61	5	0	-
	Tucumán	75	10	30	35	0
Cuyo		367	69	110	178	10
	Mendoza	150	37	85	18	10
	San Juan	173	11	11	151	-
	San Luis	44	21	14	9	-
Noreste (NEA)		81	25	40	16	-
	Chaco	20	14	6	0	-
	Corrientes	22	7	11	3	-
	Formosa	2	1	0	-	-
	Misiones	37	2	22	13	-
Extranjero y plataforma continental		59	15	7	36	1
Indeterminado		93	16	48	22	8

**Nota:** para los datos del Origen Provincial de las Exportaciones (OPEX) correspondientes a los años 2024-2025, y conforme al método de estimación aplicado a un conjunto de cultivos, se utilizó la información más reciente sobre producción provincial elaborada por la Secretaría de Agricultura, Ganadería y Pesca, correspondiente a las campañas 2023/2024 (con incidencia en 2024) y 2024/2025 (con incidencia en 2025). La actualización de dicha información implicó modificaciones en los datos publicados por región y provincia para el período 2024-2025. La base mensual según grandes rubros a un dígito se encuentra disponible en bases de datos mensual del Sistema de Consulta de Comercio Exterior de Bienes: <https://comex.indec.gov.ar/#/database>  
**Fuente:** INDEC, Dirección Nacional de Estadísticas del Sector Externo y Cuentas Internacionales.

**Cuadro 10. Origen provincial de las exportaciones por regiones económicas y otros, según grandes rubros. Acumulado hasta diciembre de 2025**

Regiones económicas y otros	Provincias	Total	Productos primarios (PP)	Manufacturas de origen agropecuario (MOA)	Manufacturas de origen industrial (MOI)	Combustibles y energía (CyE)
Millones de USD						
<b>Total</b>		<b>87.077</b>	<b>22.144</b>	<b>30.467</b>	<b>23.380</b>	<b>11.086</b>
<b>Pampeana</b>		<b>62.173</b>	<b>16.484</b>	<b>26.983</b>	<b>15.228</b>	<b>3.477</b>
	Buenos Aires	31.637	6.914	9.859	11.640	3.223
	Ciudad Autónoma de Buenos Aires	409	0	36	373	-
	Córdoba	10.910	5.015	4.279	1.594	21
	Entre Ríos	2.097	1.255	672	114	56
	La Pampa	938	668	221	9	40
	Santa Fe	16.182	2.631	11.916	1.499	136
<b>Patagonia</b>		<b>12.617</b>	<b>1.564</b>	<b>327</b>	<b>3.284</b>	<b>7.441</b>
	Chubut	3.965	667	91	1.071	2.135
	Neuquén	4.540	60	23	68	4.388
	Río Negro	670	326	117	7	221
	Santa Cruz	2.953	437	75	2.094	347
	Tierra del Fuego, Antártida e Islas del Atlántico Sur	490	74	21	44	351
<b>Noroeste (NOA)</b>		<b>5.008</b>	<b>2.324</b>	<b>839</b>	<b>1.816</b>	<b>30</b>
	Catamarca	402	24	12	366	-
	Jujuy	1.251	515	165	571	-
	La Rioja	163	7	115	41	-
	Salta	1.431	791	110	502	27
	Santiago del Estero	795	730	65	0	-
	Tucumán	966	257	372	335	2
<b>Cuyo</b>		<b>4.324</b>	<b>641</b>	<b>1.353</b>	<b>2.227</b>	<b>102</b>
	Mendoza	1.538	208	994	233	102
	San Juan	2.100	64	180	1.856	-
	San Luis	686	369	179	138	0
<b>Noreste (NEA)</b>		<b>1.131</b>	<b>461</b>	<b>458</b>	<b>213</b>	<b>-</b>
	Chaco	235	152	79	4	-
	Corrientes	335	178	114	43	-
	Formosa	29	24	5	0	-
	Misiones	533	107	260	166	-
<b>Extranjero y plataforma continental</b>		<b>1.209</b>	<b>627</b>	<b>58</b>	<b>510</b>	<b>14</b>
<b>Indeterminado</b>		<b>615</b>	<b>42</b>	<b>449</b>	<b>102</b>	<b>22</b>

**Nota:** para los datos del Origen Provincial de las Exportaciones (OPEX) correspondientes a los años 2024-2025, y conforme al método de estimación aplicado a un conjunto de cultivos, se utilizó la información más reciente sobre producción provincial elaborada por la Secretaría de Agricultura, Ganadería y Pesca, correspondiente a las campañas 2023/2024 (con incidencia en 2024) y 2024/2025 (con incidencia en 2025). La actualización de dicha información implicó modificaciones en los datos publicados por región y provincia para el período 2024-2025. La base mensual según grandes rubros a un dígito se encuentra disponible en bases de datos mensual del Sistema de Consulta de Comercio Exterior de Bienes: <https://comex.indec.gov.ar/#/database>

**Fuente:** INDEC, Dirección Nacional de Estadísticas del Sector Externo y Cuentas Internacionales.

## 4. Cuadros del informe técnico y cuadros complementarios

Los cuadros del informe y los complementarios en formato Excel con mayores detalles sobre el intercambio comercial argentino de bienes correspondiente a diciembre de 2025 están disponibles en: [https://www.indec.gob.ar/ftp/cuadros/economia/ica\\_cuadros\\_20\\_01\\_26.xls](https://www.indec.gob.ar/ftp/cuadros/economia/ica_cuadros_20_01_26.xls)

### Cuadros del informe técnico

Cuadro 1. Intercambio comercial argentino de bienes. Años 2025 y 2024

Cuadro 2. Exportaciones e importaciones. Variaciones de las series desestacionalizada y tendencia-ciclo.  
Diciembre 2024-diciembre 2025

Cuadro 3. Variaciones porcentuales de los índices de valores, precios y cantidades de las exportaciones e importaciones y términos del intercambio, base 2004=100, según grandes rubros y usos económicos.  
Diciembre de 2025 respecto a igual período de 2024

Cuadro 4. Variaciones porcentuales de los índices de valores, precios y cantidades de las exportaciones e importaciones y términos del intercambio, base 2004=100, según grandes rubros y usos económicos.  
Acumulado hasta diciembre de 2025 respecto a igual período de 2024

Cuadro 5. Fletes de importaciones por principales zonas económicas, en porcentaje. Diciembre de 2025

Cuadro 6. Balanza comercial de los principales productos de la soja. Variaciones absolutas y relativas.  
Diciembre y acumulado hasta diciembre de 2025

Cuadro 7. Balanza comercial del sector automotriz, según grupos de productos. Variaciones absolutas y relativas.  
Diciembre y acumulado hasta diciembre de 2025 y de 2024

Cuadro 8. Balanza comercial de combustibles minerales, aceites minerales y productos de su destilación; materias bituminosas; ceras minerales (capítulo 27 de la NCM). Variaciones absolutas y relativas. Diciembre y acumulado hasta diciembre de 2025 y de 2024

Cuadro 9. Origen provincial de las exportaciones por regiones económicas y otros, según grandes rubros. Diciembre de 2025

Cuadro 10. Origen provincial de las exportaciones por regiones económicas y otros, según grandes rubros.  
Acumulado hasta diciembre de 2025

### Cuadros complementarios

Cuadro 11. Balanza comercial argentina por principales secciones y capítulos de la Nomenclatura Común del Mercosur.  
En millones de USD y variaciones porcentuales. Diciembre de 2025 respecto a diciembre de 2024

Cuadro 12. Exportaciones por principales rubros y principales subrubros. Diciembre y acumulado hasta diciembre de 2025 y de 2024

Cuadro 13. Exportaciones según principales productos y países de destino. Diciembre de 2025

Cuadro 14. Importaciones, según usos económicos, grandes categorías económicas y agregados especiales. Diciembre y acumulado hasta diciembre de 2025 y de 2024

Cuadro 15. Importaciones según principales productos y países de origen. Diciembre de 2025

Cuadro 16. Productos seleccionados de exportaciones por diferencias absolutas. Diciembre de 2025 y de 2024

Cuadro 17. Productos seleccionados de importaciones por diferencias absolutas. Diciembre de 2025 y de 2024

Cuadro 18. Balanza comercial, por zonas económicas y países seleccionados. Variación porcentual respecto a igual mes del año anterior.  
Diciembre de 2025

- Cuadro 19. Exportaciones por grandes rubros, según zonas económicas y países seleccionados. Diciembre de 2025 y de 2024
- Cuadro 20. Importaciones por usos económicos, según zonas económicas y países seleccionados. Diciembre de 2025 y de 2024
- Cuadro 21. Principales países según exportaciones, importaciones, saldo e intercambio comercial. Diciembre de 2025
- Cuadro 22. Intercambio comercial argentino con Brasil. Enero 2024-diciembre 2025
- Cuadro 23. Intercambio comercial argentino con China. Enero 2024-diciembre 2025
- Cuadro 24. Intercambio comercial argentino con Estados Unidos. Enero 2024-diciembre 2025
- Cuadro 25. Intercambio comercial argentino con India. Enero 2024-diciembre 2025
- Cuadro 26. Exportaciones a los principales socios comerciales por grandes rubros. Diciembre de 2025
- Cuadro 27. Importaciones desde los principales socios comerciales por usos económicos, grandes categorías económicas y agregados especiales. Diciembre de 2025
- Cuadro 28. Exportaciones. Series original, desestacionalizada y tendencia-ciclo estimadas con variaciones.  
Diciembre de 2024-diciembre de 2025
- Cuadro 29. Importaciones. Series original, desestacionalizada y tendencia-ciclo estimadas con variaciones.  
Diciembre de 2024-diciembre de 2025
- Cuadro 30. Balanza comercial argentina por principales secciones y capítulos de la Nomenclatura Común del Mercosur. En millones de USD y variaciones porcentuales. Acumulado hasta diciembre de 2025 respecto a igual período de 2024
- Cuadro 31. Exportaciones según principales productos y países de destino. Acumulado hasta diciembre de 2025
- Cuadro 32. Importaciones según principales productos y países de origen. Acumulado hasta diciembre de 2025
- Cuadro 33. Productos seleccionados de exportaciones por diferencias absolutas. Acumulado hasta diciembre de 2025 y de 2024
- Cuadro 34. Productos seleccionados de importaciones por diferencias absolutas. Acumulado hasta diciembre de 2025 y de 2024
- Cuadro 35. Balanza comercial, por zonas económicas y países seleccionados. Variación porcentual respecto a igual mes del año anterior. Acumulado hasta diciembre de 2025
- Cuadro 36. Exportaciones por grandes rubros, según zonas económicas y países seleccionados.  
Acumulado hasta diciembre de 2025 y de 2024
- Cuadro 37. Importaciones por usos económicos, según zonas económicas y países seleccionados.  
Acumulado hasta diciembre de 2025 y de 2024
- Cuadro 38. Principales países según exportaciones, importaciones, saldo e intercambio comercial.  
Acumulado hasta diciembre de 2025
- Cuadro 39. Exportaciones a los principales socios comerciales por grandes rubros. Acumulado hasta diciembre de 2025
- Cuadro 40. Importaciones desde los principales socios comerciales por usos económicos, grandes categorías económicas y agregados especiales. Acumulado hasta diciembre de 2025

## 5. Nota metodológica

- A partir del informe correspondiente a enero de 2024, los datos se presentan de acuerdo con la VII Enmienda del Sistema Armonizado de Designación y Codificación (Decreto 557/2023).
- En el informe técnico *Intercambio comercial argentino (ICA)* suelen realizarse modificaciones a las cifras de los meses anteriores, especialmente en los valores de exportación. Estas modificaciones obedecen a múltiples razones: el valor informado se construye, fundamentalmente, sobre la base de operaciones realizadas y perfeccionadas desde el punto de vista documental y, en el caso de existir un porcentaje de operaciones pendiente al momento de brindar la información, su valor debe ser estimado. Asimismo, hay operaciones que han sido oficializadas por un valor, se efectivizan por un valor inferior y se demora la carga del posembarque (documento en donde se consigna el valor definitivo). Finalmente, la aplicación de regímenes tales como el de precios revisables (petróleo), con ajuste de precios en función de la calidad (concentrado de minerales), como así también las operaciones en consignación, permiten a los exportadores modificar los valores declarados en el momento de la exportación en plazos que van de los 60 a los 180 días posteriores al embarque.
- El valor de las exportaciones de diciembre de 2025 se estimó en forma provisoria, debido a que 12,2% de la documentación aduanera oficializada durante este mes se encuentra aún pendiente. Esto significa que, al momento del cierre del presente informe, no fue cumplida ni anulada.
- De acuerdo con la Resolución General 2.108 de la ARCA, los exportadores de minerales tienen la opción de modificar el valor de sus transacciones en virtud de las variaciones en la cantidad y en la ley del mineral constatadas por el comprador. Esta opción puede ser ejercida dentro de los seis meses de embarque, con posibilidades de prorrogar este plazo por otros seis meses.
- Admisión temporal es el régimen aduanero que permite recibir en un territorio aduanero, con suspensión total o parcial de los derechos y los impuestos a la importación, ciertas mercancías importadas para un propósito específico y con intenciones de ser reexportadas dentro de un plazo determinado, sin que hubieran sufrido una modificación, excepto su depreciación normal debida al uso que se hubiera hecho de ellas (Convenio de Kyoto Revisado, Anexo Especifico G/cap. 1/E1).
- Por lo general, no se realizan modificaciones en las cifras de importación, salvo las practicadas a fin de cada año por la recuperación por parte de los importadores de mercaderías que hubieran sido enviadas previamente a rezago y registradas como tales.
- Al respecto de la valoración, las exportaciones se refieren a precios FOB (libre a bordo), en el puerto o lugar de embarque de las mercaderías; y las importaciones, a precios CIF, que incluyen el valor FOB más el flete y el seguro (excluidos los derechos de importación). Para más información, ver: [https://www.indec.gob.ar/ftp/cuadros/economia/metodologia\\_comex.pdf](https://www.indec.gob.ar/ftp/cuadros/economia/metodologia_comex.pdf)
- Las variaciones porcentuales de precios y cantidades de las exportaciones e importaciones del período analizado se construyeron sobre la base de un índice de precios mensual del tipo Paasche con base 2004=100. Los índices de precios del tipo Paasche se construyen considerando las cantidades del período de cálculo, razón por la cual son sensibles a los cambios en la composición del comercio exterior.

Para poder conciliar los índices de precios y cantidades trimestrales con los mensuales al final de cada trimestre se aplican técnicas de *benchmarking* en cada nivel de dichos índices. Para esto se utiliza el método de Fernández. Este se usa cuando se cuenta con un indicador mensual relacionado. En este caso la serie mensual conciliada con la serie trimestral publicada se obtiene como solución del siguiente problema:

$$\min_{y, \beta} \sum_{t=1}^{3N} (y_t - \beta x_t)^2 \quad \text{sujeto a} \quad \frac{1}{3} \sum_{t=1}^3 y_t = Y_1, \dots, \frac{1}{3} \sum_{t=3N-2}^{3N} y_t = Y_N$$

Donde  $x_t$  con  $t=1, \dots, 3N$  es el indicador mensual relacionado y  $\beta$  es un coeficiente que permite un buen ajuste. De esta ecuación se desprende que  $\beta$  es el estimador de mínimos cuadrados en un modelo lineal que relaciona la serie trimestral  $Y_T$  con el indicador relacionado trimestralizado  $X_T$ , es decir,  $Y_T = \beta x_T + U_T$ .

Las series temporales pueden descomponerse básicamente en tres componentes: la tendencia-ciclo (TC), la irregularidad (I) y la estacionalidad (S). La componente estacional (S) tiene un comportamiento cuasi estable para cada mes o cada trimestre del año.

Los métodos de ajuste estacional identifican y eliminan los factores relacionados con la composición del calendario que son sistemáticos a lo largo de la historia de las series; es decir, los patrones típicos predecibles de cada mes o trimestre. Por ejemplo, los debidos a factores climáticos, a los feriados móviles como la Pascua, y a la composición de los días de la semana para cada mes.

Entonces, las series desestacionalizadas solo conservan las otras dos componentes: la tendencia-ciclo (TC) y la irregular (I). La componente irregular contiene los efectos de eventos imprevisibles y no sistemáticos, tales como los producidos por una inundación, una parada técnica imprevista, una huelga, etc. Siempre está presente en las series desestacionalizadas e introduce una variabilidad que podría oscurecer la interpretación del fenómeno subyacente en el corto plazo. Es por eso que, en todas sus publicaciones, el INDEC presenta las series desestacionalizadas en conjunto con las estimaciones de la tendencia-ciclo, lo cual permite interpretar de forma integral el comportamiento de las series y detectar rápidamente los puntos de giro cíclicos que indican el inicio de períodos de expansión o contracción. Por este motivo, en períodos de mucha inestabilidad, como el que se registró debido a la pandemia de coronavirus, resulta conveniente analizar la evolución de la TC en conjunto con la serie desestacionalizada para tener un mejor diagnóstico del corto plazo.

Para los modelos de desestacionalización utilizados se supone que la relación entre las componentes inobservables (esencialmente, la tendencia-ciclo, la estacional y la irregular) se puede modelar en forma aditiva, multiplicativa o, a lo sumo, mixta.

Por otra parte, cuando se ajustan estacionalmente series que resultan del agregado de otras, como es el caso de las series de exportaciones e importaciones, hay dos formas posibles de realizar el ajuste: método directo o método indirecto. El método directo consiste en ajustar estacionalmente la serie de datos agregados. En cambio, el método indirecto primero ajusta cada serie en forma independiente y luego calcula la serie agregada como un promedio ponderado de las series ajustadas. En particular para el nivel general de exportaciones e importaciones, se utiliza el método de descomposición directa para el ajuste estacional.

Las componentes del modelo utilizado y la serie desestacionalizada se estiman con el módulo X-11 del programa X-13ARIMA-SEATS, que estima la estacionalidad por medio de promedios móviles aplicados en forma iterativa. En particular, la estimación de la tendencia-ciclo se realiza por el método H13 modificado<sup>1</sup>, que consiste en un posprocesamiento de la serie desestacionalizada.

Las opciones para este posprocesamiento son:

1. Extensión con un año de pronósticos de la serie desestacionalizada corregida por valores extremos utilizando el modelo  $(0\ 1\ 1)\ (0\ 0\ 1)_{12}$ .
2. Corrección más estricta de valores extremos.
3. Estimación de la tendencia utilizando el filtro Henderson de 13 términos.

Por las características propias del método X-11, los factores estimados sufren modificaciones cada vez que se incorpora un nuevo dato a la serie original y esto puede producir revisiones de los valores ya publicados. Normalmente, para el ajuste estacional, se aplica el método semiconcurrente, o sea, las opciones se revisan una vez al año y se fijan por un año calendario hasta la siguiente revisión de las opciones.

Por otra parte, la serie desestacionalizada se obtiene dividiendo la serie original por los factores estacionales que difieren mes a mes y año a año; y, opcionalmente, por factores combinados de Pascua y variación por días laborales (efecto calendario) que también cambian mes a mes y año a año. Por esta razón, debido a las no linealidades involucradas, no es recomendable forzar que los totales de la serie desestacionalizada sumen igual que la serie original, ya que podría afectar la calidad del ajuste estacional, especialmente cuando el patrón estacional no es estable (*X-13ARIMA-SEATS Reference Manual*, versión 1.1, p. 102).

<sup>1</sup> Dagum, E. B. (1996). A new method to reduce unwanted ripples and revisions in trend-cycle estimates from X-11-ARIMA. *Survey Methodology*, 22(1), pp. 77-83.



Las principales características del ajuste estacional en comercio exterior con los datos a enero de 2023 son:

Diagnósticos	Exportaciones	Importaciones
Transformación	log	log
Modo de descomposición	Multiplicativo	Multiplicativo
Modelo ARIMA	(1 1 1)(1 1 0)	(0 1 1)(0 1 1)
Ajusta Pascua	Sí	Sí
Ajusta año bisiesto	No	No
Ajusta variación por días de actividad	Sí	Sí
Ajusta <i>outliers</i>	Sí	Sí
Filtro estacional final	3x9	3x5

#### Nota aclaratoria sobre el ajuste estacional y tendencia-ciclo

A partir del informe de junio de 2021, se adoptó una política de publicación para las series desestacionalizadas y tendencia-ciclo, que puso a disposición de las personas usuarias las series definitivas de los totales de exportaciones e importaciones correspondientes al período enero 1996-diciembre 2014.

Motivó esta decisión la conveniencia de brindarle a los usuarios la posibilidad de disponer de largas series temporales ajustadas estacionalmente y que, además, sean más estables, con el fin de mitigar mediante esta política de publicación la inestabilidad propia del método X-11.

En el informe de julio de 2022, las series se mantuvieron fijas hasta 2015; en el de abril de 2023, hasta 2016; y en el de septiembre de 2024, hasta 2017.

A partir del informe de julio de 2025 las cifras desestacionalizadas y tendencia-ciclo se presentan de forma definitiva hasta diciembre de 2018. Ver: <https://www.indec.gob.ar/indec/web/Nivel4-Tema-3-2-40>

En cada nuevo informe de Intercambio comercial argentino se actualizarán las cifras que correspondan a partir de enero de 2019.

## 5.2

### Cálculo de la ganancia o pérdida de los términos del intercambio

La fórmula utilizada para el cálculo de la ganancia o pérdida del intercambio<sup>2</sup>, usando los datos del mes de enero de 2025 como ejemplo, es la siguiente<sup>3</sup>:

$$G = \left[ \frac{X_t - M_t}{IP_{Mt}} - \left( \frac{X_t}{IP_{Xt}} - \frac{M_t}{IP_{Mt}} \right) \right] * 100 = \left[ \frac{5.890 - 5.748}{91,0} - \left( \frac{5.890}{97,1} - \frac{5.748}{91,0} \right) \right] * 100 =$$

$$= 156 - (-249) \cong 405$$

$X_t$ : exportaciones en millones de USD FOB, para el mes de cálculo  $t$ .

$M_t$ : importaciones en millones de USD CIF, para el mes de cálculo  $t$ .

$IP_{Xt}$ :  $(IP_{Xt}^t / IP_{Xt}^{(t-12)}) * 100$ : índice de precios de exportación con base en igual mes del año anterior  $t-12$ .

$IP_{Mt}$ :  $(IP_{Mt}^t / IP_{Mt}^{(t-12)}) * 100$ : índice de precios de importación con base en igual mes del año anterior  $t-12$ .

El primer término de la fórmula representa el saldo comercial a valores corrientes, deflactado por el índice de precios de las importaciones ( $IP_{Mt}$ ), tomando como base el mismo período del año anterior. La elección de este índice como deflactor del saldo de la balanza comercial se fundamenta en el supuesto de que los cambios en los términos del intercambio afectan principalmente la compra de importaciones.

El segundo término estima el saldo comercial a precios constantes del mismo período del año anterior. Para enero de 2025, los valores de cada término fueron de USD 156 millones y -USD 249 millones, respectivamente, lo que refleja una ganancia en los términos del intercambio.

<sup>2</sup> Ver metodología *Índices de precios y cantidades del comercio exterior*, punto 6: [https://www.indec.gob.ar/ftp/cuadros/economia/metodologia\\_preciosycantidades.pdf](https://www.indec.gob.ar/ftp/cuadros/economia/metodologia_preciosycantidades.pdf)

<sup>3</sup> Las cifras corresponden al ICA vigente en enero de 2025, y el cálculo puede diferir por redondeo.

La fórmula sugiere que, si asumimos que la mayor parte de la ganancia en los términos del intercambio se destina a la adquisición de importaciones, independientemente del saldo de la balanza comercial, resulta pertinente analizar los flujos comerciales a los precios de las importaciones del mismo período del año anterior (primer término de la fórmula). Bajo este criterio, el saldo comercial se calcula en USD 156 millones. Sin embargo, al valorar las exportaciones e importaciones a sus respectivos precios del mismo período del año anterior, el saldo comercial resulta deficitario en USD 249 millones (segundo término de la fórmula). La diferencia entre ambos cálculos, equivalente a USD 405 millones, representa para el país una ganancia en los términos del intercambio.

### 5.3

#### Conformación de las zonas económicas

**Mercado Común del Sur (Mercosur):** Argentina, Brasil, Paraguay, Uruguay, Venezuela y zonas francas.

**Resto de la Asociación Latinoamericana de Integración (Resto de ALADI):** Bolivia, Chile, Colombia, Cuba, Ecuador, Panamá, Perú y zonas francas.

**USMCA<sup>4</sup>:** Canadá, Estados Unidos (incluye Puerto Rico y territorios vinculados en América y Oceanía) y México.

**Unión Europea (UE)<sup>5</sup>:** Alemania, Austria, Bélgica, Bulgaria, Chipre, Croacia, Dinamarca, Eslovaquia, Eslovenia, España (incluye Islas Canarias), Estonia, Finlandia, Francia, Grecia, Hungría, Irlanda, Italia, Letonia, Lituania, Luxemburgo, Malta, Países Bajos, Polonia, Portugal, República Checa, Rumania y Suecia.

**Asociación de las Naciones del Sudeste Asiático (ASEAN):** Brunei, Camboya, Filipinas, Indonesia, Laos, Malasia, Myanmar, Singapur, Tailandia y Viet Nam.

**China:** incluye Hong Kong y Macao.

**Medio Oriente:** Arabia Saudita, Bahrein, Emiratos Árabes Unidos, Irán, Iraq, Israel, Jordania, Kuwait, Líbano, Omán, Qatar, Yemen, Siria y Palestina.

**Egipto y la Unión del Magreb Árabe:** Argelia, Egipto, Libia, Marruecos, Mauritania y Túnez.

**Unión Aduanera del Sur de África (SACU):** Botswana, Eswatini (Swazilandia), Lesotho, Namibia y Sudáfrica.

**Oceanía:** Australia, Fiji, Islas Marianas Septentrionales, Islas Marshall, Islas Salomón, Kiribati, Estados Federados de Micronesia, Nauru, Nueva Zelandia, Palau, Papua Nueva Guinea, Samoa, territorios vinculados a Australia, territorios vinculados a Francia, territorio británico (Islas Pitcairn), territorios vinculados a Nueva Zelandia, Tonga, Tuvalu y Vanuatu.

<sup>4</sup> El USMCA, en vigencia desde el 1 de julio de 2020, reemplaza el NAFTA.

<sup>5</sup> Desde febrero de 2020, la Unión Europea quedó conformada por un total de 27 países.