

**Comercio exterior**  
Vol. 5, n° 3



# Intercambio comercial argentino

Cifras estimadas de enero de 2021



Ministerio de Economía  
**Argentina**

Instituto Nacional de  
Estadística y Censos  
República Argentina



# Informes técnicos. Vol. 5, nº 35

ISSN 2545-6636

## Comercio exterior. Vol. 5, nº 3

Intercambio comercial argentino

Cifras estimadas de enero de 2021

ISSN 2545-6644

Instituto Nacional de Estadística y Censos (INDEC)

Queda hecho el depósito que fija la ley nº 11.723

**Dirección:** Marco Lavagna

**Dirección Técnica:** Pedro Ignacio Lines

**Dirección Nacional de Difusión y Comunicación:** María Silvina Viazzi

**Coordinación de Producción Gráfica y Editorial:** Marcelo Costanzo

Este informe técnico fue producido por los equipos de trabajo de:

**Dirección Nacional de Estadísticas del Sector Externo**

Silvia Alejandra Amiel

**Dirección de Estadísticas del Comercio Exterior**

María Inés Dalton



Esta publicación utiliza una licencia Creative Commons.  
Se permite su reproducción con atribución de la fuente.

Buenos Aires, febrero de 2021

### Signos convencionales:

\* Dato provisorio

e Dato estimado por extrapolación, proyección

i Dato estimado por imputación

u Dato de calidad inferior al estándar

- Cero absoluto

. Dato no registrado

... Dato no disponible a la fecha de presentación de los resultados

/// Dato que no corresponde presentar

s Dato confidencial por aplicación de las reglas del secreto estadístico

### Publicaciones del INDEC

Las publicaciones editadas por el Instituto Nacional de Estadística y Censos pueden ser consultadas en [www.indec.gob.ar](http://www.indec.gob.ar) y en el Centro Estadístico de Servicios, ubicado en Av. Presidente Julio A. Roca 609 C1067ABB, Ciudad Autónoma de Buenos Aires, Argentina. El horario de atención al público es de 9:30 a 16:00.

También pueden solicitarse al teléfono (54-11) 5031-4632

Correo electrónico: [ces@indec.gob.ar](mailto:ces@indec.gob.ar)

Sitio web: [www.indec.gob.ar](http://www.indec.gob.ar)

Twitter: [@INDECArgentina](https://twitter.com/INDECArgentina)

Facebook: [/INDECArgentina](https://www.facebook.com/INDECArgentina)

Instagram: [@indecargentina](https://www.instagram.com/indecargentina)

Spotify: [/INDECArgentina](https://open.spotify.com/track/INDECArgentina)

Calendario anual anticipado de informes:

<http://www.indec.gob.ar/indec/web/Calendario-Fecha-0>

Índice

Pág.

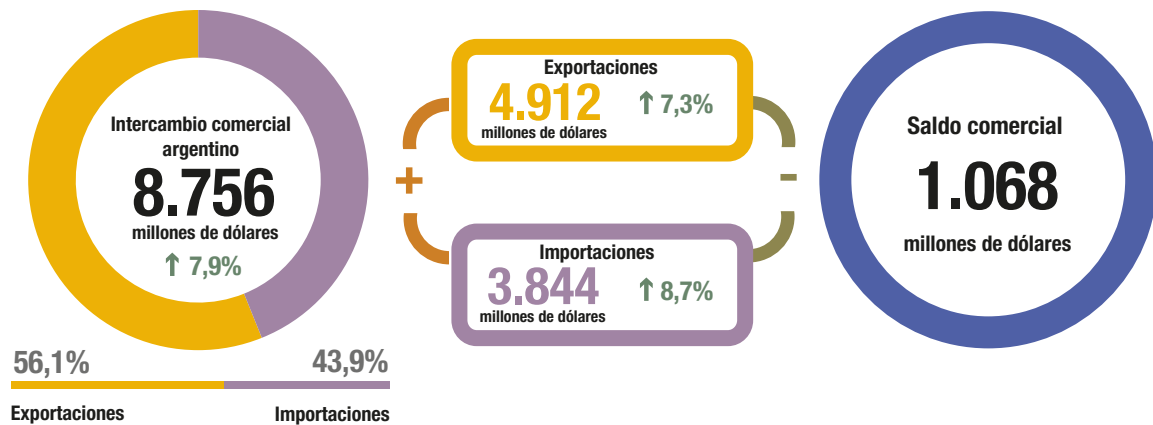
Resumen ejecutivo de enero de 2021 .....	3
<b>1. Síntesis de los resultados .....</b>	<b>6</b>
<b>2. Exportaciones .....</b>	<b>11</b>
<b>3. Importaciones .....</b>	<b>13</b>
<b>4. Series desestacionalizadas y tendencia-ciclo.....</b>	<b>16</b>
4.1 Exportaciones desestacionalizadas y tendencia-ciclo .....	16
4.2 Importaciones desestacionalizadas y tendencia-ciclo.....	17
<b>5. Intercambio comercial según zonas económicas y países seleccionados .....</b>	<b>18</b>
<b>6. Exportaciones netas de productos relacionados con la soja .....</b>	<b>23</b>
<b>7. Información complementaria .....</b>	<b>24</b>
<b>8. Nota metodológica .....</b>	<b>25</b>
<b>9. Zonas económicas .....</b>	<b>27</b>
<b>10. Apéndice estadístico.....</b>	<b>28</b>



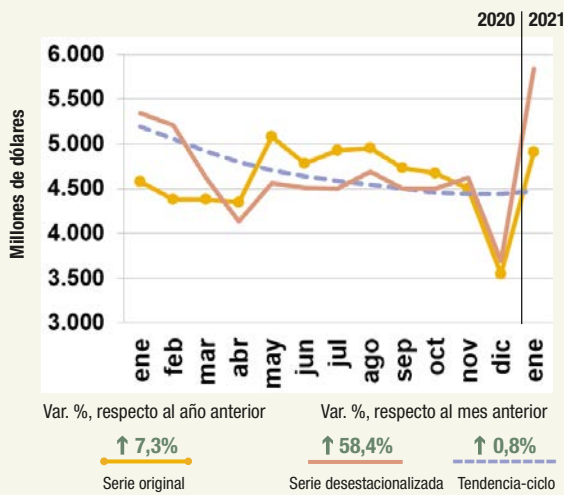
INDECArgentina

## Intercambio comercial argentino

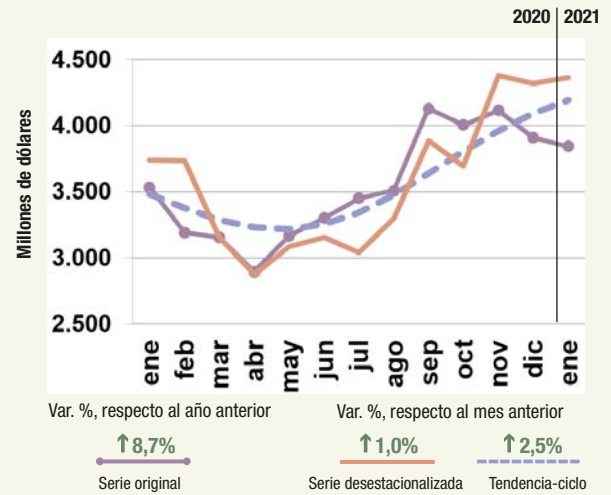
Resumen ejecutivo. Cifras estimadas de enero de 2021



### Exportaciones



### Importaciones



## Principales socios comerciales



**Brasil**

Exportaciones  
823 ↑ 18,1%  
Importaciones  
760 ↑ 15,0%  
Saldo  
63



**China**

Exportaciones  
287 ↑ 1,4%  
Importaciones  
871 ↑ 16,1%  
Saldo  
-584



**Estados Unidos**

Exportaciones  
270 ↑ 18,9%  
Importaciones  
348 ↓ -17,9%  
Saldo  
-78



**India**

Exportaciones  
411 ↑ 67,1%  
Importaciones  
66 ↓ -37,1%  
Saldo  
344



**Chile**

Exportaciones  
231 ↓ -20,9%  
Importaciones  
45 ↑ 9,8%  
Saldo  
187



**Viet Nam**

Exportaciones  
168 ↓ -27,3%  
Importaciones  
77 ↑ 5,5%  
Saldo  
92



**España**

Exportaciones  
145 ↑ 119,7%  
Importaciones  
94 ↑ 36,2%  
Saldo  
50



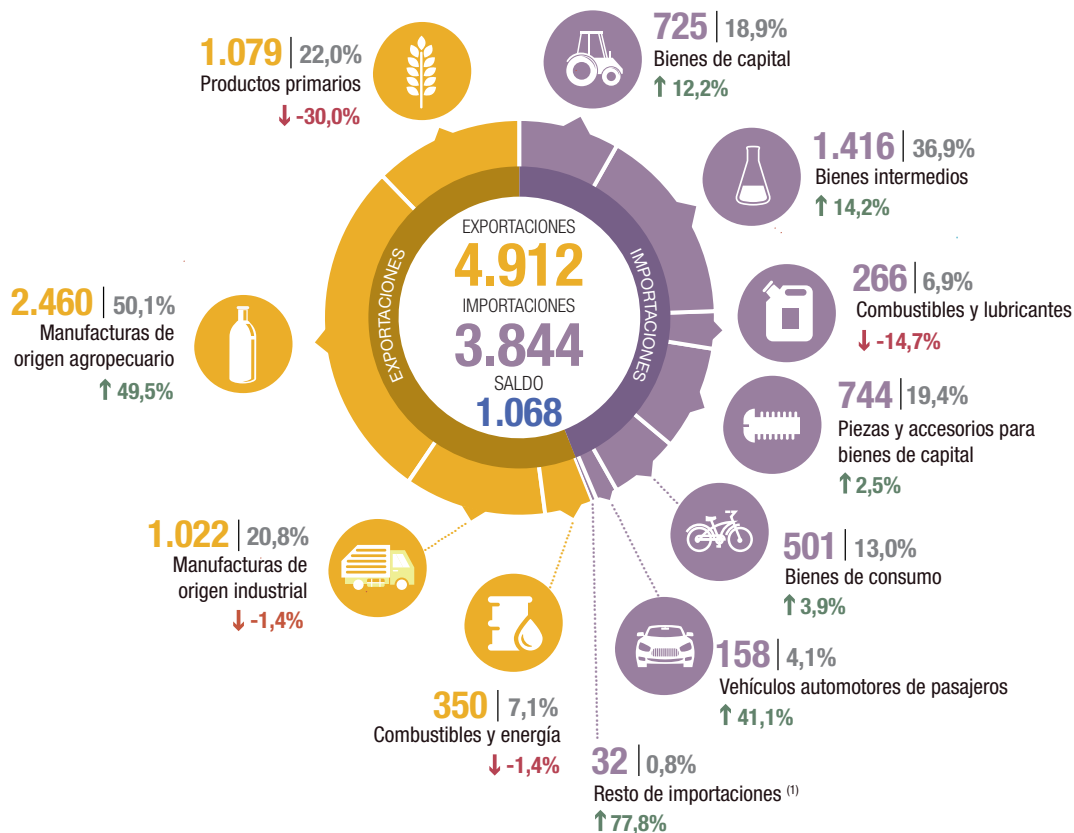
**Alemania**

Exportaciones  
40 ↓ -45,2%  
Importaciones  
180 ↑ 1,1%  
Saldo  
-140

**Nota:** en la selección de los socios comerciales se incluyeron zonas francas y territorios asociados. Para mayor detalle se puede acceder al Sistema de Consulta de Comercio Exterior de Bienes: [https://comex.indec.gob.ar/?\\_ga=2.230488479.227009370.1597868680-1509903781.1592436568#/](https://comex.indec.gob.ar/?_ga=2.230488479.227009370.1597868680-1509903781.1592436568#/).

**Fuente:** INDEC, Dirección Nacional de Estadísticas del Sector Externo.

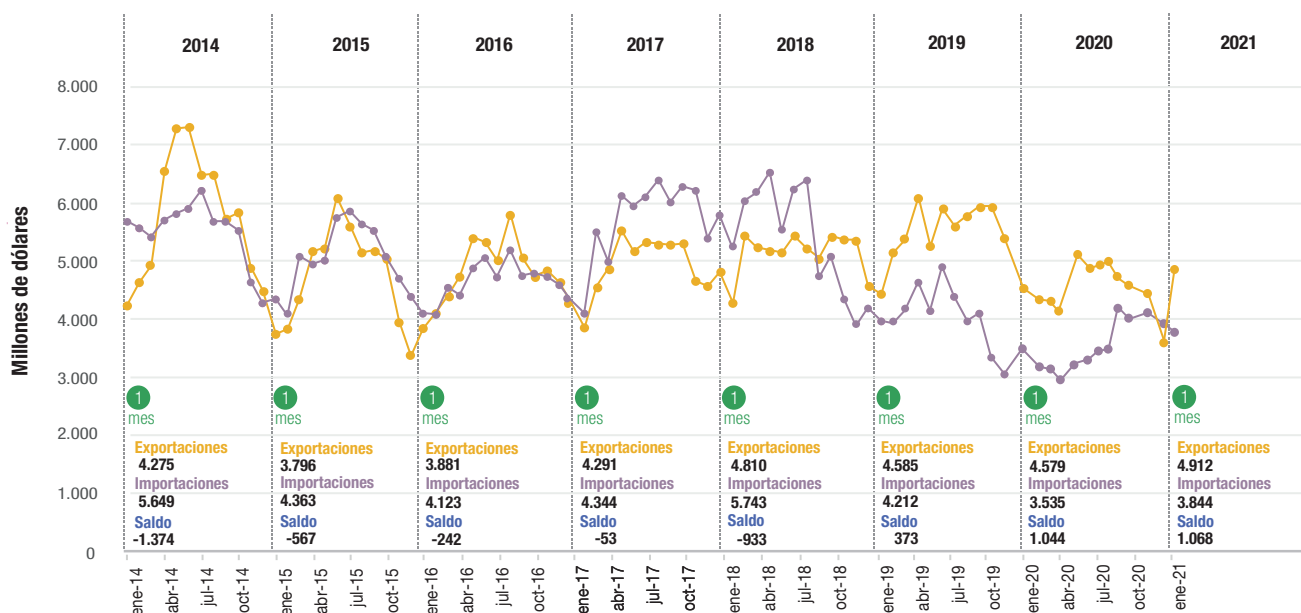
## Exportaciones por grandes rubros e importaciones por usos económicos. En millones de dólares, participación y variación porcentual



↑ ↓ = Variación porcentual respecto a igual período del año anterior.

<sup>(1)</sup> Incluye bienes despachados mediante servicios postales (*courier*).

## Exportaciones e importaciones, en millones de dólares. Enero 2014-enero 2021



Fuente: INDEC, Dirección Nacional de Estadísticas del Sector Externo.

## Principales indicadores de comercio exterior. Enero de 2021

Indicador	Unidad de medida	Exportación	Importación	Saldo	Intercambio
<b>Balanza comercial</b>					
Totales de enero de 2021	Millones de dólares	4.912	3.844	1.068	8.756
Variación serie original respecto a enero de 2020	%	7,3	8,7		7,9
Variación serie desestacionalizada respecto a diciembre de 2020	%	58,4	1,0		
Variación tendencia-ciclo respecto a diciembre de 2020	%	0,8	2,5		
<b>Índices de precios y cantidades de comercio exterior respecto a enero de 2020</b>					
Índices de precios	%	10,7	1,4		
Índices de cantidades	%	-3,1	7,3		
Ganancia/pérdida de los términos del intercambio	Millones de dólares				410

Fuente: INDEC, Dirección Nacional de Estadísticas del Sector Externo.

## Ranking de las principales secciones de exportación e importación, según la Nomenclatura Común del Mercosur. Enero de 2021

Secciones	Exportación		Secciones	Importación	
	Millones de dólares	Variación porcentual		Millones de dólares	Variación porcentual
<b>Enero de 2021</b>					
IV-Productos de las industrias alimentarias, bebidas y tabaco	1.273	70,2	XVI-Máquinas, aparatos y material eléctrico; sus partes y accesorios	1.117	3,9
II-Productos del reino vegetal	1.000	-30,5	VI-Productos de industrias químicas o de las industrias conexas	704	2,9
III-Grasas y aceites animales o vegetales	660	84,9	XVII-Material de transporte	468	31,8
I-Animales vivos y productos del reino animal	492	-4,7	V-Productos minerales	329	1,5
V-Productos minerales	335	34,5	XV-Metales comunes y sus manufacturas	316	58,8
XVII-Material de transporte	296	7,6	VII-Plástico, caucho y sus manufacturas	263	4,4

Nota: ver cuadro 4.

Fuente: INDEC, Dirección Nacional de Estadísticas del Sector Externo.

## 1. Síntesis de los resultados

En enero de 2021, las exportaciones alcanzaron 4.912 millones de dólares y las importaciones, 3.844 millones de dólares. El intercambio comercial (exportaciones más importaciones) aumentó 7,9%, en relación con igual período del año anterior, y alcanzó un valor de 8.756 millones de dólares. La balanza comercial registró un superávit de 1.068 millones de dólares, fue 24 millones de dólares superior que el del mismo mes de 2020, y se dio en el contexto de subas tanto de las exportaciones como de las importaciones.

Las exportaciones aumentaron 7,3% respecto a igual mes de 2020 (333 millones de dólares), debido principalmente a un aumento de los precios de 10,7%, en tanto las cantidades disminuyeron 3,1%. En términos desestacionalizados, las exportaciones aumentaron 58,4%, respecto al mes anterior (diciembre de 2020 registró un comportamiento atípico en la serie de las exportaciones)<sup>1</sup> y la tendencia-ciclo aumentó 0,8%. A nivel de rubros aumentaron solamente las exportaciones de manufacturas de origen agropecuario (MOA), el resto reveló caídas: 30,0% para los productos primarios (PP) y 1,4% tanto para las manufacturas de origen industrial (MOI) como para los combustibles y energía (CyE).

Las importaciones aumentaron 8,7% respecto a igual mes del año anterior (309 millones de dólares), por subas en las cantidades y en lo precios de 7,3% y 1,4%, respectivamente. En términos desestacionalizados y tendencia-ciclo, las importaciones crecieron 1,0% y 2,5%, en cada caso, con relación a diciembre de 2020. Todos los usos económicos registraron variaciones positivas, salvo los combustibles y lubricantes (CyL), que disminuyeron 14,7%. Los bienes de capital (BK) subieron 12,2%; bienes intermedios (BI), 14,2%; piezas y accesorios para bienes de capital (PyA), 2,5%; bienes de consumo (BC), 3,9%; y vehículos automotores de pasajeros (VA), 41,1%.

En enero de 2021, las exportaciones netas de los principales productos y subproductos derivados del cultivo de la soja (porotos de soja, excluidos para siembra; aceite de soja en bruto; harina y pellets de la extracción del aceite de soja; y biodiésel y sus mezclas) registraron un superávit de 1.672 millones de dólares, 761 millones de dólares superior a enero de 2020. Esto fue producto de subas de 792 millones de dólares de las exportaciones y de 31 millones de dólares en las importaciones (ver sección 6).

**Cuadro 1. Intercambio comercial argentino. Enero 2020 y 2021**

Período	Exportación				Importación				Saldo	
	2021 <sup>e</sup>	2020 <sup>*</sup>	Variación porcentual		2021 <sup>*</sup>	2020 <sup>*</sup>	Variación porcentual		2021 <sup>*</sup>	2020 <sup>*</sup>
			Igual período año anterior	Acumulado igual período año anterior			Igual período año anterior	Acumulado igual período año anterior		
	Millones de dólares		%		Millones de dólares		%		Millones de dólares	
<b>Total anual</b>	///	<b>54.884</b>	///	///	///	<b>42.356</b>	///	///	///	<b>12.528</b>
<b>Total 1 mes</b>	<b>4.912</b>	<b>4.579</b>	<b>7,3</b>	<b>7,3</b>	<b>3.844</b>	<b>3.535</b>	<b>8,7</b>	<b>8,7</b>	<b>1.068</b>	<b>1.044</b>
Enero	4.912	4.579	7,3	7,3	3.844	3.535	8,7	8,7	1.068	1.044
Febrero		4.378				3.191				1.187
Marzo		4.383				3.154				1.228
Abril		4.349				2.894				1.455
Mayo		5.078				3.166				1.912
Junio		4.786				3.299				1.487
Julio		4.931				3.451				1.480
Agosto		4.955				3.508				1.446
Septiembre		4.727				4.129				598
Octubre		4.674				4.004				670
Noviembre		4.500				4.115				386
Diciembre		3.544				3.908				-364

Fuente: INDEC, Dirección Nacional de Estadísticas del Sector Externo.

<sup>1</sup> En el mes de diciembre de 2020, la serie de exportación registró un valor atípico, y esta irregularidad se trasladó a la serie desestacionalizada, por lo que se sugiere concentrar la atención en la tendencia-ciclo para el análisis del fenómeno subyacente a los datos.

Las exportaciones de enero de 2021, analizadas a nivel de la nomenclatura común del Mercosur (NCM), cuyo valor determinaron las principales diferencias fueron: harina y pellets de la extracción del aceite de soja (516 millones de dólares); aceite de soja en bruto, incluso desgomado (299 millones de dólares); energía eléctrica<sup>2</sup>; vehículos para transporte de mercancías, de peso total con carga máxima  $\leq$  a 5 t (38 millones de dólares); aceites crudos de petróleo (30 millones de dólares), entre otras. Por su parte, cayeron las exportaciones de trigo y morcajo, excluidos trigo duro y para siembra (-358 millones de dólares); aprovisionamiento de combustibles y lubricantes a buques y aeronaves (-92 millones de dólares); poroto de soja, excluido para siembra (-52 millones de dólares); gas natural en estado gaseoso (-34 millones de dólares); cebada en grano excluida cervecera (-26 millones de dólares), entre otras bajas (ver cuadro 15 y cuadro 6).

Respecto a los productos importados, en este período se destacaron aumentos en las compras de vehículos para transporte  $\leq$  a 6 personas, de cilindrada  $>$  a 1.500 cm<sup>3</sup> y  $\leq$  a 3.000 cm<sup>3</sup> (41 millones de dólares); aglomerados de hierro por proceso de pelletización, de diámetro superior o igual a 8 mm pero inferior o igual a 18 mm (39 millones de dólares); semielaborados de hierro, acero sin alear (35 millones de dólares); porotos de soja excluidos para siembra (31 millones de dólares), entre otras subas. También se registraron bajas de gas oil (-28 millones de dólares); vacuna contra la meningitis acondicionada para la venta por menor (-25 millones de dólares); aprovisionamiento de combustibles y lubricantes a buques y aeronaves (-23 millones de dólares), entre otras bajas (ver cuadro 16 y cuadro 8).

Las exportaciones netas (exportaciones menos importaciones) del capítulo 87 –vehículos automóviles, tractores, velocípedos y demás vehículos terrestres; sus partes y accesorios– presentaron, en enero, un saldo negativo de 140 millones de dólares, mientras que, en igual período del año anterior, habían presentado un déficit de 78 millones de dólares. Las exportaciones aumentaron 24 millones de dólares y las importaciones 86 millones de dólares, respecto de igual mes del año anterior.

En enero, los principales destinos de las exportaciones argentinas fueron: Brasil, India, China, Estados Unidos, Chile, Irán, Viet Nam, Indonesia, Países Bajos y España, en ese orden, que en conjunto acumularon el 58,1% del total de ventas externas.

Por su parte, los principales países de origen de las importaciones fueron: China, Brasil, Estados Unidos, Alemania, México, Italia, España, Bolivia, Tailandia y Viet Nam, que representaron el 70,2% del total de compras al exterior.

Los superávits más importantes de enero correspondieron al comercio con India (344 millones de dólares), Irán (198 millones de dólares), Chile (187 millones de dólares), Indonesia (147 millones de dólares), Países Bajos (101 millones de dólares), Viet Nam (92 millones de dólares), Bangladesh (79 millones de dólares), Argelia (78 millones de dólares), Perú (76 millones de dólares) y Brasil (63 millones de dólares).

Los déficits más importantes se registraron con China (-584 millones de dólares), Alemania (-140 millones de dólares), Estados Unidos (-78 millones de dólares), Japón (-58 millones de dólares), México (-58 millones de dólares), Bolivia (-47 millones de dólares), Francia (-35 millones de dólares), Taiwán (-28 millones de dólares), Italia (-26 millones de dólares) y Hungría (-19 millones de dólares).

---

<sup>2</sup> No se presenta el dato en virtud de dar cumplimiento con el secreto estadístico.

Cuadro 2.

**Variaciones porcentuales de los índices de valores, precios y cantidades de las exportaciones e importaciones, base 2004=100, según grandes rubros y usos económicos. Enero de 2021 respecto a igual período de 2020**

Rubros/usos	Enero de 2021		
	Valor	Precio	Cantidad
<b>Exportación</b>	<b>7,3</b>	<b>10,7</b>	<b>-3,1</b>
Productos primarios (PP)	-30,0	10,4	-36,5
Manufacturas de origen agropecuario (MOA)	49,5	18,2	26,4
Manufacturas de origen industrial (MOI)	-1,4	3,3	-4,6
Combustibles y energía (CyE)	-1,4	-26,4	33,9
<b>Importación</b>	<b>8,7</b>	<b>1,4</b>	<b>7,3</b>
Bienes de capital (BK)	12,2	-1,3	13,8
Bienes intermedios (BI)	14,2	6,2	7,5
Combustibles y lubricantes (CyL)	-14,7	-16,6	1,9
Piezas y accesorios para bienes de capital (PyA)	2,5	1,1	1,4
Bienes de consumo (BC)	3,9	6,1	-2,1
Vehículos automotores de pasajeros (VA)	41,1	-8,5	54,1
Resto	77,8	.	.

**Nota:** la descomposición del valor de las importaciones de bienes en sus componentes de precios y cantidades, de los productos comprendidos en los usos económicos (bienes de capital, piezas y accesorios para bienes de capital, bienes de consumo durable y vehículos y automotores de pasajeros) se efectúa con índices de precios de los principales socios comerciales.

**Fuente:** INDEC, Dirección Nacional de Estadísticas del Sector Externo.

Cuadro 3.

**Efecto de la variación de los precios internacionales sobre la balanza comercial. Enero de 2021 respecto a igual período de 2020**

Comercio exterior	Enero de 2021	
	A precios corrientes	A precios de enero de 2020
	Millones de dólares	
Exportación	4.912	4.437
Importación	3.844	3.793
Saldo	1.068	644

**Nota:** ver metodología *Índices de precios y cantidades del comercio exterior*, punto 6: [www.indec.gob.ar/ftp/cuadros/economia/metodologia\\_preciosycantidades.pdf](http://www.indec.gob.ar/ftp/cuadros/economia/metodologia_preciosycantidades.pdf).

**Fuente:** INDEC, Dirección Nacional de Estadísticas del Sector Externo.

Si hubiesen prevalecido los precios del mismo mes del año anterior, el saldo comercial habría arrojado un superávit de 644 millones de dólares. Bajo este supuesto, y debido a que el índice de precios de las exportaciones tuvo una suba de mayor magnitud (10,7%) que el índice de precios de las importaciones (1,4%), el país registró una ganancia en los términos del intercambio de 410 millones de dólares.

La fórmula utilizada para el cálculo de la ganancia/pérdida del intercambio<sup>3</sup> es la siguiente:

$$\frac{X_t - M_t}{IP_{M_t}} - \left( \frac{X_t}{IP_{X_t}} - \frac{M_t}{IP_{M_t}} \right)$$

El primer término de la fórmula corresponde al saldo comercial a valores corrientes, deflactado por el índice de precios de las importaciones, con base en igual período del año anterior. El segundo término estima el saldo comercial a precios de igual período del año anterior. Para enero de 2021, los valores de cada término fueron de 1.054 millones de dólares y 644 millones de dólares, respectivamente, de donde se deduce la ganancia en los términos del intercambio antes citada.

<sup>3</sup> Ver metodología *Índices de precios y cantidades del comercio exterior*, punto 6: [https://www.indec.gob.ar/ftp/cuadros/economia/metodologia\\_preciosycantidades.pdf](https://www.indec.gob.ar/ftp/cuadros/economia/metodologia_preciosycantidades.pdf).



Cuadro 4.

**Balanza comercial argentina por principales secciones y capítulos de la Nomenclatura Común del Mercosur.**  
En millones de dólares y variaciones porcentuales. Enero 2021 respecto a enero 2020

Sección/capítulo	Enero de 2021				
	Exportaciones <sup>e</sup>	Variación porcentual	Importaciones*	Variación porcentual	Saldo*
	Millones de dólares	%	Millones de dólares	%	Millones de dólares
<b>Total general</b>	<b>4.912</b>	<b>7,3</b>	<b>3.844</b>	<b>8,7</b>	<b>1.068</b>
<b>I-Animales vivos y productos del reino animal</b>	<b>492</b>	<b>-4,7</b>	<b>23</b>	<b>27,8</b>	<b>469</b>
02-Carne y despojos comestibles	247	-12,1	13	62,5	234
03-Pescados y crustáceos, moluscos y demás invertebrados acuáticos	103	-17,6	4	-20,0	99
04-Leche y productos lácteos; huevos de ave; miel natural; productos comestibles de origen animal, n.e.o.p., n.c.o.p.	135	33,7	1	-	134
Resto sección I	8	-11,1	5	25,0	3
<b>II-Productos del reino vegetal</b>	<b>1.000</b>	<b>-30,5</b>	<b>95</b>	<b>79,2</b>	<b>906</b>
08-Frutas y frutos comestibles; cortezas de agrios (cítricos), melones o sandías	26	-3,7	39	39,3	-13
10-Cereales	779	-32,7	0	-95,6	779
12-Semillas y frutos oleaginosos; semillas y frutos diversos; plantas industriales o medicinales; paja y forraje	82	-35,4	38	///	44
Resto sección II	113	-10,3	18	28,6	95
<b>III-Grasas y aceites animales o vegetales</b>	<b>660</b>	<b>84,9</b>	<b>6</b>	<b>-</b>	<b>654</b>
<b>IV-Productos de las industrias alimentarias, bebidas y tabaco</b>	<b>1.273</b>	<b>70,2</b>	<b>65</b>	<b>3,2</b>	<b>1.208</b>
20-Preparaciones de hortalizas, frutas u otros frutos o demás partes de plantas	42	-10,6	8	-20,0	35
22-Bebidas, líquidos alcohólicos y vinagre	66	4,8	4	-63,6	62
23-Residuos y desperdicios de las industrias alimentarias; alimentos preparados para animales	1.104	92,7	4	-20,0	1.099
Resto sección IV	61	-6,2	48	26,3	13
<b>V-Productos minerales</b>	<b>335</b>	<b>34,5</b>	<b>329</b>	<b>1,5</b>	<b>6</b>
26-Minerales metalíferos, escorias y cenizas	26	-	61	134,6	-36
27-Combustibles y aceites minerales y productos de su destilación; materias bituminosas; ceras minerales	303	40,3	260	-9,7	43
Resto sección V	7	-	8	-20,0	-1
<b>VI-Productos de industrias químicas o de las industrias conexas</b>	<b>285</b>	<b>20,3</b>	<b>704</b>	<b>2,9</b>	<b>-419</b>
28-Productos químicos inorgánicos; compuestos de metal precioso, de elementos radioactivos, de metales de las tierras raras o de isótopos	19	-9,5	58	11,5	-39
29-Productos químicos orgánicos	44	2,3	203	8,6	-159
30-Productos farmacéuticos	51	18,6	176	-6,4	-125
31-Abonos	0	13,2	63	8,6	-63
33-Aceites esenciales y resinoides; preparaciones de perfumería, de tocador o de cosmética	29	31,8	30	-6,3	-1
38-Productos diversos de las industrias químicas	106	49,3	86	-3,4	19
Resto sección VI	36	-2,7	86	10,3	-51
<b>VII-Plástico, caucho y sus manufacturas</b>	<b>81</b>	<b>-10,0</b>	<b>263</b>	<b>4,4</b>	<b>-182</b>
39-Plástico y sus manufacturas	64	-8,6	202	11,0	-138
40-Caucho y sus manufacturas	17	-19,0	61	-11,6	-44
<b>VIII-Pieles, cueros y sus manufacturas (excepto calzado)</b>	<b>33</b>	<b>-15,4</b>	<b>6</b>	<b>-50,0</b>	<b>27</b>
<b>IX-Madera, corcho y sus manufacturas, carbón vegetal, cestería</b>	<b>18</b>	<b>20,0</b>	<b>11</b>	<b>37,5</b>	<b>7</b>
<b>X-Pasta de madera; papel o cartón</b>	<b>30</b>	<b>-6,3</b>	<b>66</b>	<b>-19,5</b>	<b>-36</b>
<b>XI-Materias textiles y sus manufacturas</b>	<b>23</b>	<b>-8,0</b>	<b>84</b>	<b>-21,5</b>	<b>-61</b>
<b>XII-Calzado, sombreros, paraguas, bastones, plumas, flores artificiales y otros</b>	<b>1</b>	<b>53,2</b>	<b>18</b>	<b>-45,5</b>	<b>-17</b>
<b>XIII-Manufacturas de piedra, yeso, cemento, amianto, mica, cerámica y vidrio</b>	<b>10</b>	<b>-</b>	<b>44</b>	<b>18,9</b>	<b>-34</b>
<b>XIV-Perlas finas, piedras y metales preciosos y su manufactura, bisutería, monedas</b>	<b>151</b>	<b>-6,2</b>	<b>17</b>	<b>41,7</b>	<b>134</b>
<b>XV-Metales comunes y sus manufacturas</b>	<b>64</b>	<b>-52,9</b>	<b>316</b>	<b>58,8</b>	<b>-252</b>
72-Fundición, hierro y acero	16	-15,8	137	185,4	-121
73-Manufacturas de fundición, hierro o acero	26	-58,1	56	-9,7	-30
76-Aluminio y sus manufacturas	15	-69,4	28	3,7	-13
Resto sección XV	7	16,7	94	49,2	-87
<b>XVI-Máquinas, aparatos y material eléctrico; sus partes y accesorios</b>	<b>87</b>	<b>8,8</b>	<b>1.117</b>	<b>3,9</b>	<b>-1.029</b>
84-Reactores nucleares, calderas, máquinas, aparatos y artefactos mecánicos; partes de estas máquinas o aparatos	77	11,6	638	4,4	-561
85-Máquinas y aparatos, material eléctrico, y sus partes; aparatos de grabación o reproducción de sonido, y de imagen y sonido en televisión, y sus partes y accesorios	10	-9,1	479	3,2	-469
<b>XVII-Material de transporte</b>	<b>296</b>	<b>7,6</b>	<b>468</b>	<b>31,8</b>	<b>-171</b>
87-Vehículos automóviles, tractores, velocípedos y demás vehículos terrestres; sus partes y accesorios	294	8,9	434	24,7	-140
Resto sección XVII	3	-40,0	34	325,0	-31
<b>Resto de secciones y transacciones especiales</b>	<b>71</b>	<b>-58,0</b>	<b>212</b>	<b>-1,9</b>	<b>-141</b>

Fuente: INDEC, Dirección Nacional de Estadísticas del Sector Externo.

Cuadro 5.

## Exportaciones por principales rubros. Enero de 2020 y 2021

Rubros	Diciembre		
	2021 <sup>e</sup>	2020 <sup>*</sup>	Variación porcentual
	Millones de dólares		%
<b>Total</b>	<b>4.912</b>	<b>4.579</b>	<b>7,3</b>
<b>Productos primarios (PP)</b>	<b>1.079</b>	<b>1.541</b>	<b>-30,0</b>
Animales vivos	2	2	-
Pescados y mariscos sin elaborar	87	103	-15,5
Miel	11	8	37,5
Hortalizas y legumbres sin elaborar	49	72	-31,9
Frutas frescas	21	21	-
Cereales	779	1.158	-32,7
Semillas y frutos oleaginosos	81	127	-36,2
Tabaco sin elaborar	8	6	33,3
Lanas sucias	4,0	5	-20,0
Fibras de algodón	3	6	-50,0
Minerales metalíferos, escorias y cenizas	26	s	s
Resto de productos primarios	8	s	s
<b>Manufacturas de origen agropecuario (MOA)</b>	<b>2.460</b>	<b>1.646</b>	<b>49,5</b>
Carnes y sus preparados	254	292	-13,0
Pescados y mariscos elaborados	16	23	-30,4
Productos lácteos	122	92	32,6
Otros productos de origen animal	6	6	-
Frutas secas o procesadas	5	6	-16,7
Café, té, yerba mate y especias	10	11	-9,1
Productos de molinería y sus preparaciones	70	60	16,7
Grasas y aceites	660	357	84,9
Azúcar, cacao y artículos de confitería	17	16	6,3
Preparados de hortalizas, legumbres y frutas	42	47	-10,6
Bebidas, líquidos alcohólicos y vinagre	66	63	4,8
Residuos y desperdicios de la industria alimenticia	1.104	573	92,7
Extractos curtientes y tintóreos	20	21	-4,8
Pieles y cueros	31	37	-16,2
Lanas elaboradas	7	7	-
Resto de MOA	30	35	-14,3
<b>Manufacturas de origen industrial (MOI)</b>	<b>1.022</b>	<b>1.037</b>	<b>-1,4</b>
Productos químicos y conexos	265	216	22,7
Materias plásticas y sus manufacturas	64	70	-8,6
Caucho y sus manufacturas	17	21	-19,0
Manufacturas de cuero, marroquinería, etcétera	2	1	100,0
Papel, cartón, impresos y publicaciones	34	36	-5,6
Textiles y confecciones	9	8	12,5
Calzado y sus partes componentes	0	0	20,4
Manufacturas de piedra, yeso, vidrio, etcétera	10	10	-
Piedras, metales preciosos y sus manufacturas, monedas	151	161	-6,2
Metales comunes y sus manufacturas	64	136	-52,9
Máquinas y aparatos, material eléctrico	87	80	8,8
Material de transporte terrestre	294	270	8,9
Vehículos de navegación aérea, marítima y fluvial	3	5	-40,0
Resto de MOI	22	21	4,8
<b>Combustibles y energía (CyE)</b>	<b>350</b>	<b>355</b>	<b>-1,4</b>
Petróleo crudo	105	75	40,0
Carburantes	96	200	-52,0
Grasas y aceites lubricantes	5	3	66,7
Gas de petróleo, otros hidrocarburos gaseosos y energía eléctrica	136	73	86,3
Resto de combustibles	8	4	100,0

Fuente: INDEC, Dirección Nacional de Estadísticas del Sector Externo.

## 2.

### Exportaciones

En enero de 2021, las exportaciones aumentaron 7,3% respecto a igual mes del año anterior y fue determinante el aumento de los precios de 10,7%, ya que las cantidades disminuyeron 3,1%.

El único rubro que aumentó en el mes fueron las MOA (49,5%), debido a mayores precios (18,2%) y cantidades (26,4%). Este aumento fue de 814 millones de dólares, principalmente por mayores ventas de residuos y desperdicios de la industria alimenticia (531 millones de dólares); y grasas y aceites (303 millones de dólares); entre otras subas.

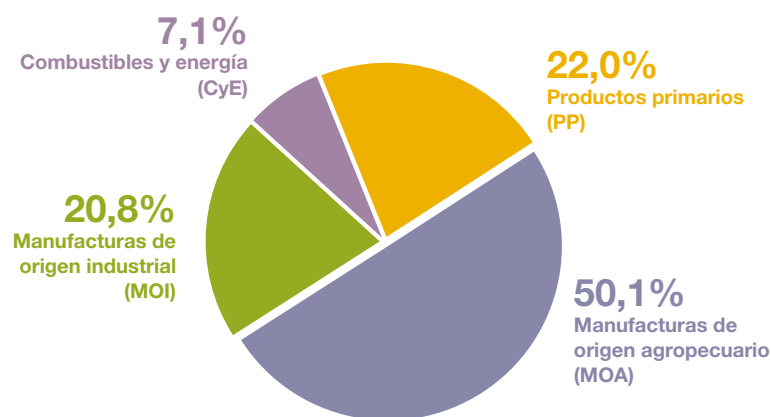
El valor de las exportaciones de PP disminuyó 30,0% (-462 millones de dólares); debido principalmente a la caída de 36,5% de las cantidades, ya que los precios aumentaron 10,4%. Este resultado se dio, fundamentalmente, por menores ventas de cereales (-379 millones de dólares) y, en menor medida, semillas y frutos oleaginosos (-46 millones de dólares).

Las exportaciones de las MOI cayeron 1,4% (-15 millones de dólares), mientras que los precios aumentaron 3,3% y las cantidades descendieron 4,6%. Esto se debió principalmente a las menores ventas de metales comunes y sus manufacturas (-72 millones de dólares), entre otras. Por su parte, el subrubro productos químicos y conexos (incluye biodiésel), fue el que registró el mayor aumento respecto a enero de 2021 (49 millones de dólares).

El rubro CyE descendió 5 millones de dólares por menores exportaciones de carburantes (-104 millones de dólares), los precios cayeron 26,4% y las cantidades aumentaron 33,9%.

El cuadro 6 muestra el comportamiento de los principales productos de exportación y los mercados a los cuales fueron dirigidos.<sup>4</sup>

**Gráfico 1. Composición de las exportaciones. Enero de 2021**



**Nota:** los totales por suma pueden no coincidir por redondeo en las cifras parciales.

**Fuente:** INDEC, Dirección Nacional de Estadísticas del Sector Externo.

<sup>4</sup> Para mayor detalle se puede acceder al Sistema de Consulta de Comercio Exterior de Bienes: [https://comex.indec.gov.ar/?\\_ga=2.230488479.227009370.1597868680-1509903781.1592436568#/](https://comex.indec.gov.ar/?_ga=2.230488479.227009370.1597868680-1509903781.1592436568#/).

**Cuadro 6. Exportación según principales productos y países de destino. Enero de 2021**

Rubro	Productos principales	Millones de dólares	Variación porcentual 2021*/2020*	Participación porcentual	Principales países de destino
<b>Total de exportaciones</b>		<b>4.912</b>	<b>7,3</b>	<b>100,0</b>	
<b>Total de productos seleccionados</b>		<b>3.692</b>	<b>16,8</b>	<b>75,2</b>	
MOA 23040010	Harina y pellets de tortas y demás residuos sólidos de la extracción del aceite de soja	1.048	96,9	21,3	Irán, España, Indonesia, Viet Nam, Polonia
MOA 15071000	Aceite de soja en bruto, incluso desgomado	597	100,6	12,1	India, Irán, Bangladesh, Brasil, China
PP 10019900	Trigo y morcajo, excluidos trigo duro y para siembra	370	-49,2	7,5	Brasil, Indonesia, Tailandia, Kenya, Bangladesh
PP 10059010	Maíz en grano	332	5,6	6,8	Viet Nam, Perú, Malasia, Corea, Cuba
MOI 87042190	Vehículos automóviles para transporte de mercancías, con motor de émbolo, de encendido por compresión (diésel o semidiésel) de peso total con carga máxima <= a 5 t n.c.o.p.	175	28,0	3,6	Brasil, Chile, Colombia, Guatemala, Paraguay
MOA 02023000	Carne bovina, congelada, deshuesada	146	-10,7	3,0	China, Israel, Brasil, Estados Unidos, Rusia
MOI 71081210	Aleación dorada o bullón dorado	116	-15,1	2,4	Estados Unidos, Suiza, India, Canadá
CyE 27090010	Aceites crudos de petróleo	105	39,5	2,1	Estados Unidos, Países Bajos
CyE 27160000	Energía eléctrica	s	s	s	Brasil, Uruguay
PP 12024200	Maníes sin cáscara, incluso quebrantados	66	9,1	1,3	Países Bajos, Polonia, Reino Unido, Rusia, Bélgica
MOA 04022110	Leche entera, en polvo, gránulos o similares, sin azucarar, con contenido de materias grasas > al 1,5%	59	37,5	1,2	Argelia, Brasil, Cuba, Níger, Perú
MOI 38260000	Biodiésel y sus mezclas, sin aceites de petróleo o de mineral bituminoso o con un contenido < al 70% en peso de estos aceites	54	114,0	1,1	Países Bajos, Paraguay
MOA 22042100	Vinos no espumosos, mosto de uva, en que la fermentación se ha impedido o cortado añadiendo alcohol en recipientes con capacidad <= a 2 l	50	16,2	1,0	Estados Unidos, Canadá, Reino Unido, Brasil, Suiza
CyE 99980100	Aprovisionamiento de combustibles y lubricantes a buques y aeronaves	47	-65,8	1,0	Dato no registrado
PP 10039080	Cebada en grano excluida cervecera	41	-38,4	0,8	China, Brasil
MOA 02013000	Carne bovina, fresca o refrigerada, deshuesada	40	-29,4	0,8	Chile, Alemania, Israel, Países Bajos, Estados Unidos
PP 03061790	Camarones, langostinos y demás decápodos Natantia, congelados excluidos de agua fría y enteros	38	-37,5	0,8	Tailandia, Perú, Estados Unidos, China, España
MOI 71069100	Plata (incluida la plata dorada y la platinada) en bruto	s	s	s	Canadá, Suiza
MOA 11071010	Malta (de cebada y otros cereales) sin tostar, entera o partida	32	79,0	0,6	Brasil, Chile, Paraguay, Bolivia, Uruguay
CyE 27101249	Naftas excluidas para petroquímica	28	-9,1	0,6	Países Bajos, Paraguay, Estados Unidos, Brasil, Chile
MOA 23025000	Salvados, moyuelos y demás residuos del cernido, de la molienda o de otros tratamientos de las leguminosas	26	66,9	0,5	Irlanda, Reino Unido, Nueva Zelandia, Países Bajos, Italia
PP 03061710	Camarones, langostinos y demás decápodos Natantia, congelados, enteros, excluidos de agua fría.	26	17,5	0,5	España, Sudáfrica, Italia, Japón, Rusia
PP 10039010	Cebada cervecera	25	-40,3	0,5	Brasil, China
PP 26161000	Minerales de plata y sus concentrados	s	s	s	Bélgica, Corea
PP 07032090	Ajos frescos o refrigerados, excluidos para siembra	25	-29,2	0,5	Brasil, Estados Unidos, Taiwán, España, Países Bajos
MOI 87033390	Vehículos automóviles principalmente para el transporte de personas, de cilindrada > a 2.500 cm <sup>3</sup> , con motor de émbolo o pistón, encendido por compresión (diésel o semidiésel) n.c.o.p.	s	s	s	Brasil, Paraguay, Costa Rica, Chile, Colombia
CyE 27111290	Propano licuado excluido crudo	20	35,3	0,4	Brasil, Chile, Estados Unidos, Paraguay
CyE 27101259	Gasolinas excluidas de aviación	19	372,3	0,4	Paraguay, Bolivia, Chile
MOI 87084080	Cajas de cambio para vehículos automóviles n.c.o.p.	19	-25,3	0,4	Brasil, Portugal, Polonia, Sudáfrica, España
MOI 87042110	Chasis con motor y cabina para transporte de mercancías, de peso total con carga máxima <= a 5 t, con motor de émbolo o pistón encendido por compresión (diésel o semidiésel)	17	323,7	0,3	Estados Unidos, Brasil, Países Bajos
<b>Resto</b>		<b>1.220</b>	<b>-14,0</b>	<b>24,8</b>	

Fuente: INDEC, Dirección Nacional de Estadísticas del Sector Externo.

### 3. Importaciones

**Cuadro 7. Importaciones según usos económicos, grandes categorías económicas y agregados especiales. Enero de 2020 y 2021**

Usos económicos, grandes categorías económicas y agregados especiales	Enero		
	2021*	2020*	Variación porcentual
	Millones de dólares		%
<b>Total general</b>	<b>3.844</b>	<b>3.535</b>	<b>8,7</b>
<b>Bienes de capital (BK)</b>	<b>725</b>	<b>646</b>	<b>12,2</b>
Bienes de capital, excluidos equipos de transporte	543	533	1,9
Computadoras y teléfonos	84	62	35,5
Equipos de transporte industriales	99	51	94,1
<b>Bienes intermedios (BI)</b>	<b>1.416</b>	<b>1.240</b>	<b>14,2</b>
Alimentos y bebidas básicos fundamentalmente para la industria	39	11	254,5
Alimentos y bebidas elaborados fundamentalmente para la industria	21	16	31,3
Suministros industriales básicos no especificados en otras partidas	84	52	61,5
Suministros industriales elaborados no especificados en otras partidas	1.201	1.061	13,2
Medicamentos	71	100	-29,0
<b>Combustibles y lubricantes (CyL)</b>	<b>266</b>	<b>312</b>	<b>-14,7</b>
Combustibles y lubricantes básicos	102	92	10,9
Combustibles y lubricantes elaborados	164	220	-25,5
<b>Piezas y accesorios para bienes de capital (PyA)</b>	<b>744</b>	<b>726</b>	<b>2,5</b>
Piezas y accesorios para bienes de capital	277	317	-12,6
Partes y piezas para computadoras y teléfonos	105	88	19,3
Piezas y accesorios para equipos de transporte	361	321	12,5
<b>Bienes de consumo (BC)</b>	<b>501</b>	<b>482</b>	<b>3,9</b>
Alimentos y bebidas básicos fundamentalmente para el hogar	48	35	37,1
Alimentos y bebidas elaborados fundamentalmente para el hogar	62	58	6,9
Equipos de transporte no industriales	30	22	36,4
Artículos de consumo duraderos no especificados en otra partida	54	60	-10,0
Artículos de consumo semiduraderos no especificados en otra partida	99	126	-21,4
Artículos de consumo no duraderos no especificados en otra partida	105	100	5,0
Medicamentos	103	82	25,6
<b>Vehículos automotores de pasajeros (VA)</b>	<b>158</b>	<b>112</b>	<b>41,1</b>
<b>Resto</b>	<b>32</b>	<b>18</b>	<b>77,8</b>

Fuente: INDEC, Dirección Nacional de Estadísticas del Sector Externo.

El valor de las importaciones de enero de 2021 fue 8,7% superior al registrado en igual mes del año anterior. Este aumento fue de 309 millones de dólares. Las cantidades subieron 7,3% y los precios, 1,4%. Los BI se incrementaron 14,2% (176 millones de dólares), producto de un ascenso de 7,5% en las cantidades y de 6,2% en los precios. Se distinguieron los suministros industriales elaborados no especificados en otras partidas, y alimentos y bebidas básicos fundamentalmente para la industria (incluye porotos de soja, excluidos para siembra [NCM: 12019000] que se realizaron bajo el régimen de importaciones temporarias con el objetivo de ser industrializadas).

Las importaciones de BK aumentaron de manera interanual 12,2% (79 millones de dólares); los precios disminuyeron 1,3% y las cantidades se incrementaron 13,8%. Todos los rubros registraron variación positiva, especialmente, equipos de transporte industriales.

Las importaciones de VA subieron 41,1% (46 millones de dólares); las cantidades ascendieron 54,1% y los precios se contrajeron 8,5%.

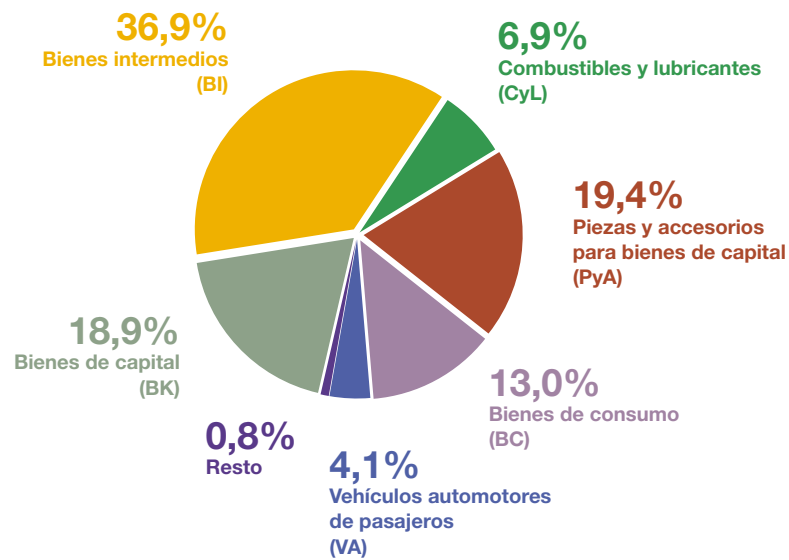
Las importaciones de PyA se incrementaron 2,5%; las cantidades, 1,4% y los precios, 1,1%. Se destacaron las importaciones de partes y piezas para computadoras y teléfonos y piezas y accesorios para equipos de transporte.

Las importaciones de BC registraron un ascenso de 3,9%; los precios aumentaron 6,1% y las cantidades disminuyeron 2,1%.

Las importaciones de CyL cayeron 14,7%; principalmente por baja en los precios de 16,6%, en tanto las cantidades aumentaron 1,9%. Fue determinante de la baja de los combustibles elaborados.

El cuadro 8 muestra el comportamiento de los principales productos de importación y los mercados de origen.<sup>5</sup>

**Gráfico 2. Composición de las importaciones. Enero de 2021**



**Nota:** los totales por suma pueden no coincidir por redondeo en las cifras parciales.

**Fuente:** INDEC, Dirección Nacional de Estadísticas del Sector Externo.

<sup>5</sup> Para mayor detalle se puede acceder al Sistema de Consulta de Comercio Exterior de Bienes: [https://comex.indec.gob.ar/?\\_ga=2.230488479.227009370.1597868680-1509903781.1592436568#/](https://comex.indec.gob.ar/?_ga=2.230488479.227009370.1597868680-1509903781.1592436568#/).

**Cuadro 8. Importación según principales productos y países de origen. Enero de 2021**

Rubro	Productos principales	Millones de dólares	Variación porcentual 2021*/2020*	Participación porcentual	Principales países de origen
<b>Total de importaciones</b>		<b>3.844</b>	<b>8,7</b>	<b>100,0</b>	
<b>Total de productos seleccionados</b>		<b>956</b>	<b>32,9</b>	<b>24,9</b>	
CyL	27112100 Gas natural en estado gaseoso	85	15,0	2,2	Bolivia
VA	87032310 Vehículos automóviles principalmente para el transporte de personas, de cilindrada > a 1.500 cm <sup>3</sup> y <= a 3.000 cm <sup>3</sup> , con capacidad <= a 6 personas	85	95,5	2,2	Brasil, Colombia, México, Francia, Japón
CyL	27101921 Gasóleo (gasoil)	76	-26,6	2,0	Corea, Arabia Saudita, Portugal, Emiratos Árabes Unidos, Países Bajos
PyA	85177010 Circuitos impresos con componentes eléctricos o electrónicos montados para teléfonos, incluidos celulares; los demás aparatos de emisión, transmisión o recepción de voz, imagen u otros datos, incluidos los de comunicación en red	58	20,8	1,5	Viet Nam, China, Reino Unido, Tailandia, México
BI	26011210 Aglomerados de hierro por proceso de pelletización, de diámetro >= a 8 mm y <= a 18 mm	51	338,8	1,3	Brasil, Canadá
VA	87032210 Vehículos automóviles principalmente para el transporte de personas, de cilindrada > a 1.000 cm <sup>3</sup> y <= a 1.500 cm <sup>3</sup> , con capacidad para <= a 6 personas	42	-23,8	1,1	Brasil, México, China, Francia, España
CyL	27101259 Gasolinas excluidas de aviación	38	59,3	1,0	Países Bajos, España
BI	72071200 Productos intermedios de hierro o acero sin alear, con contenido de carbono < a 0,25% de sección transversal rectangular	35	///	0,9	Brasil
PyA	87084080 Cajas de cambio para vehículos automóviles n.c.o.p.	32	13,2	0,8	Japón, Alemania, Estados Unidos, Filipinas, Brasil
BI	12019000 Porotos de soja incluso quebrantados, excluidos para siembra	31	///	0,8	Paraguay
RESTO	99980400 Bienes despachados mediante servicios postales (¹)	30	96,4	0,8	Dato no registrado
BC	30049069 Medicamentos con compuestos heterocíclicos con heteroátomos de Nitrógeno, n.c.o.p., acondicionados para la venta por menor	29	44,9	0,8	Alemania, Irlanda, Reino Unido, Suiza, Estados Unidos
PyA	85177099 Partes n.c.o.p., para teléfonos, incluidos celulares; aparatos de emisión, transmisión o recepción de voz, imagen u otros datos, incluidos los de comunicación en red	29	-4,5	0,8	Viet Nam, China, Corea, Hong Kong, Estados Unidos
PyA	87082999 Partes y accesorios de carrocerías para automóviles para transporte de personas, mercancías o usos especiales, n.c.o.p.	29	5,0	0,8	Tailandia, Brasil, Alemania, México, Sudáfrica
BC	08039000 Bananas frescas o secas excluidos los plátanos	25	31,3	0,6	Ecuador, Bolivia, Paraguay, Brasil, Colombia
PyA	87089990 Partes y accesorios de vehículos automóviles n.c.o.p.	23	28,1	0,6	Brasil, Tailandia, Estados Unidos, Alemania, China
BI	31021010 Urea con contenido de nitrógeno calculado sobre producto anhidro seco > 45% en peso	22	69,8	0,6	Egipto, Argelia, Venezuela, Rusia, China
PyA	85299020 Partes para aparatos receptores de radiodifusión, monitores y proyectores; aparatos receptores de televisión	22	71,1	0,6	China, Viet Nam, Corea, México, Taiwán
BI	30021590 Productos inmunológicos dosificados o acondicionados para la venta al por menor n.c.o.p.	21	72,9	0,6	Irlanda, Alemania, Suiza, Corea, Estados Unidos
BK	84713012 Máquinas automáticas para tratamiento o procesamiento de datos, portátiles, de peso < a 3,5 kg con teclado alfanumérico de por lo menos 70 teclas y con una pantalla de área > 140 cm <sup>2</sup> y < 560 cm <sup>2</sup>	21	45,2	0,5	China, Viet Nam, Taiwán, Italia, Estados Unidos
BK	87012000 Tractores de carretera para semirremolques	20	222,3	0,5	Brasil, España, Alemania
BI	29313917 Ácido fosfonometiliminodiacético; ácido trimetilfosfónico	19	-24	0,5	Estados Unidos, China
PYA	84119900 Partes de turbinas de gas n.c.o.p.	19	57,4	0,5	Japón, Alemania, Estados Unidos, México, China
CyL	27011200 Hulla bituminosa sin aglomerar	17	-4,5	0,4	Colombia, Sudáfrica, Australia, Brasil
BI	72104910 Productos laminados planos de hierro, acero sin alear, ancho >= a 600 mm, cincados excluidos electrolíticamente, espesor < a 4,75 mm, n.c.o.p.	17	80,4	0,4	India, Brasil, Alemania, China, España
CyL	27160000 Energía eléctrica	17	-41,3	0,4	Paraguay, Uruguay
BI	29313912 Glifosato y su sal de monoisopropilamina	16	16,4	0,4	China, Estados Unidos, Alemania
PYA	84082030 Motores de émbolo, diésel o semidiésel, para vehículos automotores, cilindrada > a 2.500 cm <sup>3</sup> y <= a 3.500 cm <sup>3</sup>	15	161,9	0,4	Hungría, Tailandia, Brasil, Reino Unido
BI	28182010 Alúmina calcinada	15	-8,1	0,4	Brasil, Alemania, Francia, Dinamarca
BK	87042190 Vehículos automóviles para transporte de mercancías, con motor de émbolo, de encendido por compresión (diésel o semidiésel), de peso total con carga máxima <= a 5 t, n.c.o.p.	15	26	0,4	Brasil, Turquía, España, Italia, México
<b>Resto</b>		<b>2.888</b>	<b>2,5</b>	<b>75,1</b>	

(¹) Incluye bienes despachados mediante servicios postales (*courier*).  
Fuente: INDEC, Dirección Nacional de Estadísticas del Sector Externo.

## 4. Series desestacionalizadas y tendencia-ciclo

### 4.1 Exportaciones desestacionalizadas y tendencia-ciclo

En términos desestacionalizados, en enero las exportaciones aumentaron 58,4% con relación al mes anterior<sup>6</sup>. Por su parte, la tendencia-ciclo se incrementó 0,8% con respecto a diciembre de 2020.

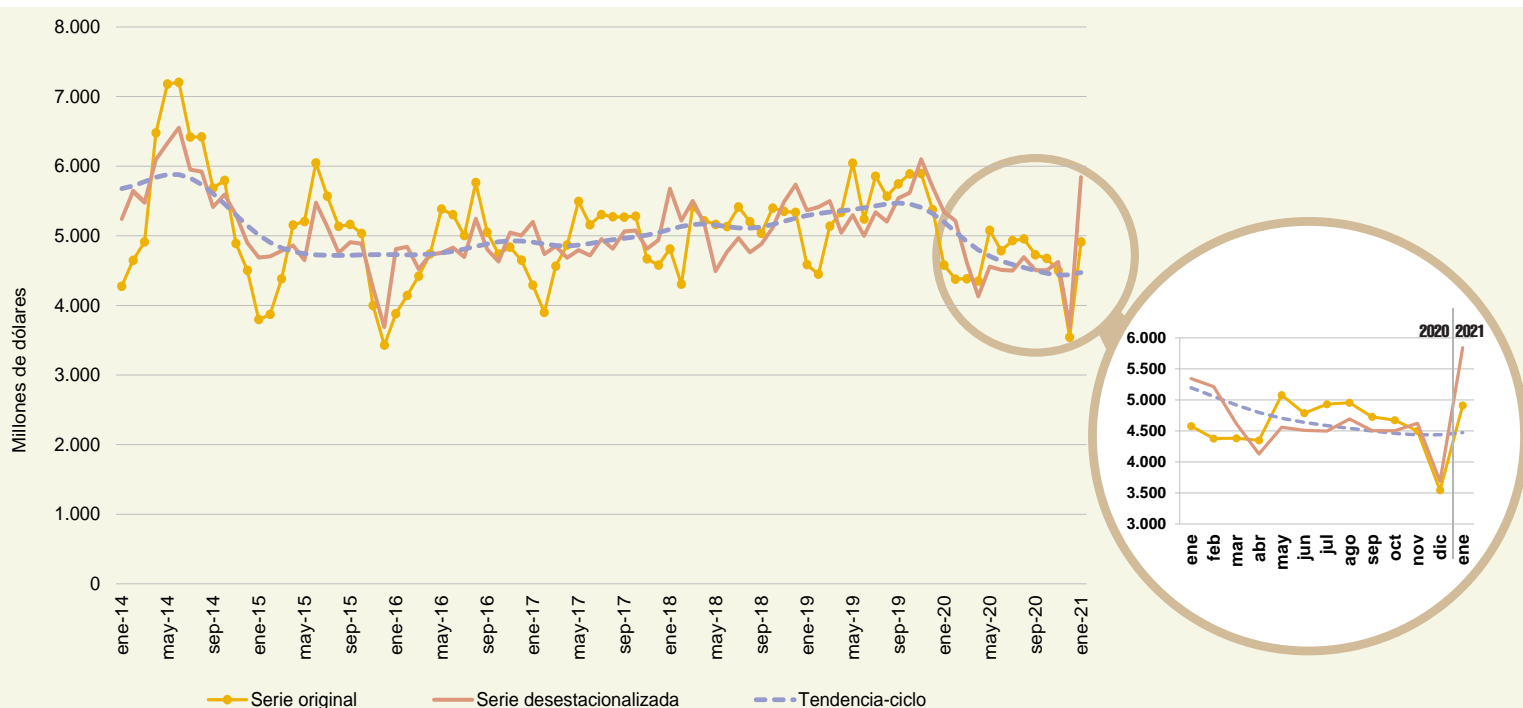
**Cuadro 9. Exportaciones argentinas. Serie original, desestacionalizada y tendencia-ciclo estimada con variaciones mensuales y anuales**

Período	Serie original	Serie desestacionalizada	Tendencia-ciclo	Variación serie original con respecto a igual período del año anterior	Variación desestacionalizada con respecto al mes anterior	Variación tendencia-ciclo con respecto al mes anterior	
		Millones de dólares			%		
2020	Enero	4.579	5.343	5.196	-0,1	-6,2	-2,3
	Febrero	4.378	5.213	5.057	-1,6	-2,4	-2,7
	Marzo	4.383	4.619	4.918	-14,7	-11,4	-2,7
	Abril	4.349	4.129	4.799	-18,5	-10,6	-2,4
	Mayo	5.078	4.558	4.705	-16,0	10,4	-1,9
	Junio	4.786	4.510	4.638	-8,6	-1,1	-1,4
	Julio	4.931	4.499	4.587	-15,8	-0,3	-1,1
	Agosto	4.955	4.692	4.543	-11,0	4,3	-1,0
	Septiembre	4.727	4.504	4.500	-17,7	-4,0	-0,9
	Octubre	4.674	4.504	4.461	-20,6	0,0	-0,9
	Noviembre	4.500	4.623	4.437	-23,6	2,7	-0,5
	Diciembre	3.544	3.688	4.439	-34,1	-20,2	0,0
2021	Enero	4.912	5.843	4.472	7,3	58,4	0,8

**Nota:** los cuadros con las series mensuales desestacionalizada y tendencia-ciclo se encuentran disponibles en [www.indec.gov.ar/ftp/cuadros/economia/ica\\_anexo\\_cuadros\\_26\\_01\\_21.xls](http://www.indec.gov.ar/ftp/cuadros/economia/ica_anexo_cuadros_26_01_21.xls).

**Fuente:** INDEC, Dirección Nacional de Estadísticas del Sector Externo.

**Gráfico 3. Serie desestacionalizada y tendencia-ciclo de las exportaciones. Enero 2014-enero 2021**



**Fuente:** INDEC, Dirección Nacional de Estadísticas del Sector Externo.

<sup>6</sup> En el mes de diciembre de 2020, la serie de exportación registró un valor atípico, y esta irregularidad se trasladó a la serie desestacionalizada, por lo que se sugiere concentrar la atención en la tendencia-ciclo para el análisis del fenómeno subyacente a los datos.



## 4.2 Importaciones desestacionalizadas y tendencia-ciclo

En términos desestacionalizados, las importaciones de enero tuvieron una variación positiva de 1,0% respecto al mes anterior. A su vez, la tendencia-ciclo registró una variación positiva de 2,5% con relación a diciembre de 2020.

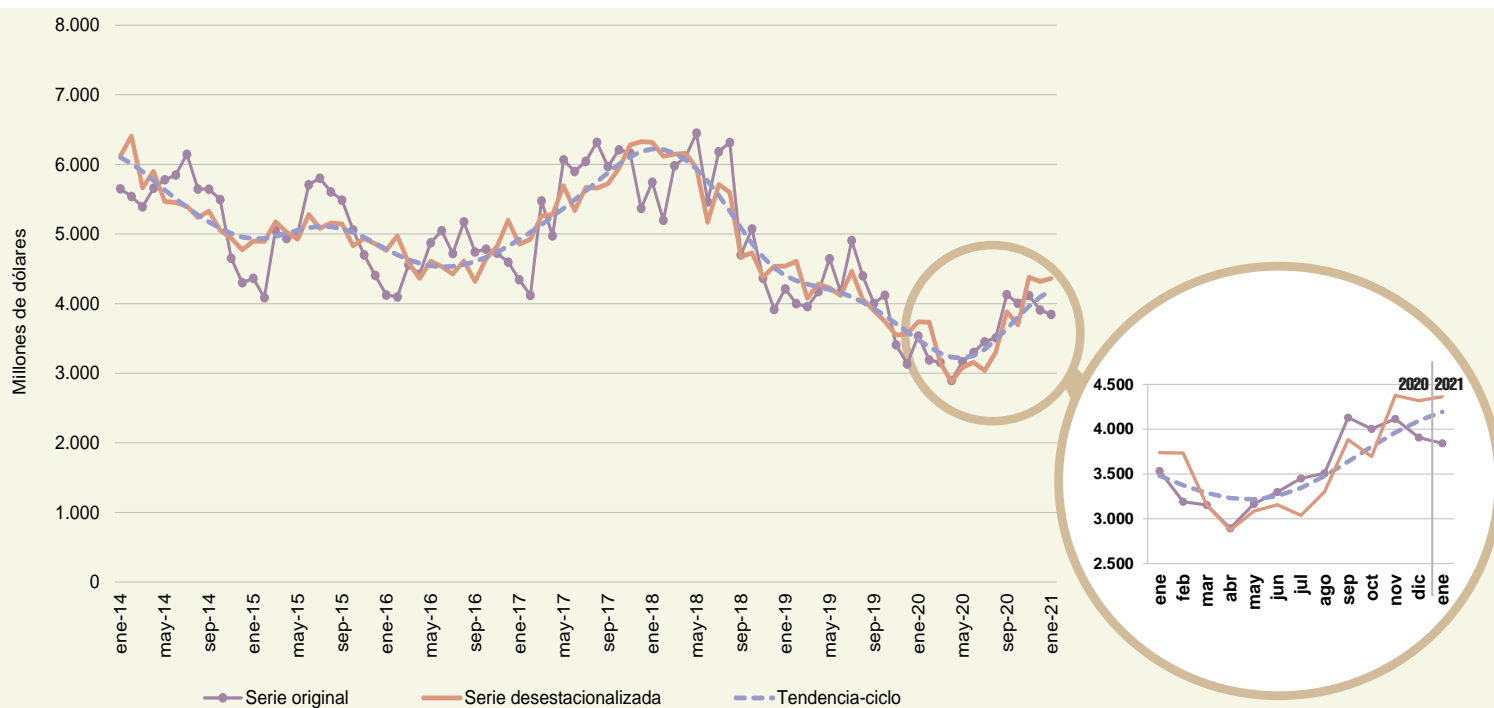
**Cuadro 10. Importaciones argentinas. Serie original, desestacionalizada y tendencia-ciclo estimada con variaciones mensuales y anuales**

Período	Serie original	Serie desestacionalizada	Tendencia-ciclo	Variación serie original con respecto a igual período del año anterior	Variación desestacionalizada con respecto al mes anterior	Variación tendencia-ciclo con respecto al mes anterior	
		Millones de dólares			%		
2020	Enero	3.535	3.739	3.480	-16,1	4,9	-3,2
	Febrero	3.191	3.733	3.375	-20,2	-0,1	-3,0
	Marzo	3.154	3.153	3.288	-20,3	-15,5	-2,6
	Abril	2.894	2.875	3.231	-30,6	-8,8	-1,7
	Mayo	3.166	3.085	3.217	-31,8	7,3	-0,4
	Junio	3.299	3.156	3.254	-20,9	2,3	1,2
	Julio	3.451	3.038	3.344	-29,6	-3,8	2,8
	Agosto	3.508	3.301	3.477	-20,3	8,7	4,0
	Septiembre	4.129	3.883	3.638	3,2	17,6	4,6
	Octubre	4.004	3.695	3.806	-2,8	-4,8	4,6
	Noviembre	4.115	4.377	3.963	20,7	18,5	4,1
	Diciembre	3.908	4.318	4.094	24,7	-1,3	3,3
2021	Enero	3.843	4.362	4.194	8,7	1,0	2,5

**Nota:** los cuadros con las series mensuales desestacionalizada y tendencia-ciclo se encuentran disponibles en [www.indec.gov.ar/ftp/cuadros/economia/ica\\_anexo\\_cuadros\\_26\\_01\\_21.xls](http://www.indec.gov.ar/ftp/cuadros/economia/ica_anexo_cuadros_26_01_21.xls).

**Fuente:** INDEC, Dirección Nacional de Estadísticas del Sector Externo.

**Gráfico 4. Serie desestacionalizada y tendencia-ciclo de las importaciones. Enero 2014-enero 2021**



**Fuente:** INDEC, Dirección Nacional de Estadísticas del Sector Externo.

## 5. Intercambio comercial según zonas económicas y países seleccionados

**Cuadro 11. Balanza comercial, por zonas económicas y países seleccionados. Variación porcentual respecto a igual período de 2020. Enero de 2021**

Zonas económicas y países seleccionados	Enero de 2021				
	Exportación <sup>e</sup>		Importación <sup>*</sup>		Saldo <sup>*</sup>
	Millones de dólares	Var. %	Millones de dólares	Var. %	Millones de dólares
<b>Total</b>	<b>4.912</b>	<b>7,3</b>	<b>3.844</b>	<b>8,7</b>	<b>1.068</b>
Mercosur	966	12,7	862	19,7	105
Chile	231	-20,9	45	9,8	187
Resto de ALADI	249	-10,8	158	21,5	91
SICA	45	-18,2	1	-50,0	43
USMCA (ex NAFTA) (¹)	367	35,4	480	-13,5	-113
Unión Europea (²)	673	45,4	679	3,3	-5
Reino Unido	69	///	42	///	28
Suiza	47	-52,5	37	27,6	10
CEI	51	-19,0	11	-57,7	40
ASEAN	509	-29,0	228	-3,8	281
China	287	1,4	871	16,1	-584
República de Corea	39	160,0	52	108,0	-12
Japón	11	-35,3	69	9,5	-58
India	411	67,1	66	-37,1	344
Medio Oriente	364	14,8	53	35,9	311
Magreb y Egipto	143	33,6	37	94,7	106
SACU	58	26,1	21	50,0	37
Oceanía	78	90,2	10	-52,4	68
Resto del mundo	313	-24,2	122	19,6	191

(¹) Acuerdo Estados Unidos-México-Canadá (USMCA) en vigencia desde el 1 de julio de 2020 en reemplazo del NAFTA.

(²) Desde febrero de 2020, la Unión Europea quedó conformada con un total de 27 países. Los datos de Reino Unido se publican por separado.

**Nota:** los totales incluyen zonas francas y territorios asociados.

**Fuente:** INDEC, Dirección Nacional de Estadísticas del Sector Externo.

### Mercosur

El intercambio con este bloque arrojó, en enero, un saldo positivo de 105 millones de dólares. Las exportaciones alcanzaron 966 millones de dólares; fueron 12,7% superiores a las de enero de 2020 (109 millones de dólares), debido a una suba principalmente en las ventas de CyE y, en menor medida, de MOA. El 85,2% de las exportaciones al bloque fueron destinadas a Brasil; 7,1%, a Paraguay; 7,1%, a Uruguay; y 0,6%, a Venezuela.

Las exportaciones de vehículos para transporte de mercancías, de peso total con carga máxima  $\leq$  a 5 t, sumaron 126 millones de dólares; y las de trigo y morcajo, excluidos trigo duro y para siembra, totalizaron 122 millones de dólares. En conjunto representaron 25,7% de las exportaciones totales al bloque. También fueron significativas las exportaciones de energía eléctrica; aceite de soja en bruto, incluso desgomado; malta sin tostar, entera o partida; vehículos para transporte de personas, de cilindrada  $>$  a 2.500 cm<sup>3</sup>; propano licuado; leche entera, en polvo, gránulos o similares, sin azucarar; motores de émbolo; y papas preparadas o conservadas. El total equivale al 50,2% de las exportaciones al Mercosur.

Las importaciones desde el Mercosur alcanzaron 862 millones de dólares; fueron 19,7% superiores a las del mismo mes del año anterior (141 millones de dólares). Se destacaron principalmente las mayores importaciones de BI. El 88,2% de las importaciones desde el Mercosur provinieron de Brasil; 8,6%, de Paraguay; 2,9%, de Uruguay; y 0,3 de Venezuela. Respecto de los productos, el 8,6% correspondió a vehículos para transporte  $\leq$  a 6 personas, de cilindrada  $>$  a 1.500 cm<sup>3</sup> y  $\leq$  a 3.000 cm<sup>3</sup>. En enero, se importaron por este concepto 74 millones de dólares. Las importaciones desagregadas a nivel producto que siguieron en importancia fueron semielaborados de hierro, acero sin alear; porotos de soja, excluidos para siembra; vehículos para transporte  $\leq$  a 6 personas, de cilindrada  $>$  a 1.000 cm<sup>3</sup> y  $\leq$  a 1.500 cm<sup>3</sup>; aglomerados de hierro; energía eléctrica; alúmina calcinada; barcos para transporte de mercancías y mixtos mercancías-personas, n.c.o.p.; tractores de carretera para semirremolques;

vehículos para transporte de mercancías, de peso total con carga máxima  $\leq$  a 5 t; juegos de cables; vehículos para transporte de personas, de cilindrada  $\leq$  a 1.000 cm<sup>3</sup>; chasis con motor y cabina para transporte de mercancías, de peso total con carga máxima  $>$  a 5 t y  $\leq$  a 20 t; y minerales de hierro, sin aglomerar; y que en total sumaron 303 millones de dólares, el 35,1% de las importaciones desde este bloque.

El comercio con el Mercosur representó, en enero, el 19,7% de las exportaciones totales y 22,4% de las importaciones totales.

### **Unión Europea**

En enero, el intercambio comercial con la Unión Europea arrojó un saldo negativo de 5 millones de dólares. Las exportaciones totalizaron 673 millones de dólares, lo que supuso una suba de 45,4% en relación con el mismo mes del año anterior (211 millones de dólares). Se observaron incrementos principalmente en las MOA. De un total de veintisiete países, los diez que registraron mayores exportaciones concentraron el 95,0% de las ventas externas al bloque: Países Bajos (incluye el puerto de Rotterdam, tránsito hacia otros países), España, Polonia, Italia, Irlanda, Alemania, Francia, Bélgica, Grecia, y Dinamarca, en ese orden. El 81,7% de las exportaciones totales a la Unión Europea reflejó las ventas de harina y pellets de la extracción del aceite de soja; biodiésel; maníes; aceites crudos de petróleo; camarones y langostinos; carne bovina; salvados, moyuelos y residuos de leguminosas; minerales de plata; menotropinas; y naftas excluidas para petroquímica.

Las importaciones desde la Unión Europea alcanzaron en enero 679 millones de dólares, con una suba de 3,3% respecto a igual período del año anterior (22 millones de dólares). Se registraron subas principalmente de las compras externas de CyL. El 79,8% de las importaciones totales desde el bloque correspondieron a Alemania, España, Francia, Italia, Países Bajos, Austria, Bélgica, Bulgaria, Croacia, y Dinamarca, en ese orden. Las compras a Alemania representaron 26,6% del total de adquisiciones a la Unión Europea. Las importaciones de productos comprendidos en el capítulo 84 (reactores nucleares, calderas, máquinas, aparatos y artefactos mecánicos; partes de estas máquinas o aparatos); en el 30 (productos farmacéuticos); en el 27 (combustibles minerales, aceites minerales y productos de su destilación; materias bituminosas; ceras minerales); en el 87 (vehículos automóviles, tractores, velocípedos y demás vehículos terrestres; sus partes y accesorios); y en el 85 (máquinas, aparatos y material eléctrico, y sus partes; aparatos de grabación o reproducción de sonido, aparatos de grabación o reproducción de imagen y sonido en televisión, y las partes y accesorios de estos aparatos); sumaron 425 millones de dólares, el 62,7% de las importaciones totales desde la Unión Europea. En particular, las compras correspondientes a los capítulos 84 y 30 ascendieron en enero a 151 millones de dólares y 98 millones de dólares, respectivamente, lo que en conjunto equivale al 36,7% del total de lo adquirido a la región.

En enero, el comercio con la Unión Europea representó 13,7% de las exportaciones totales y 17,7% de las importaciones totales.

### **USMCA (ex NAFTA)**

El intercambio comercial con este bloque registró, en enero, un saldo negativo de 113 millones de dólares. Las exportaciones alcanzaron 367 millones de dólares, con una suba respecto de enero de 2020 de 35,4% (96 millones de dólares). Este incremento se debió principalmente a mayores ventas de CyE. Los principales productos de exportación fueron aceites crudos de petróleo; oro para uso no monetario; plata en bruto; vinos no espumosos; y chasis con motor y cabina para transporte de mercancías, de peso total con carga máxima  $\leq$  a 5 t. En conjunto, estos productos representaron el 51,9% de las exportaciones totales con ese destino. Estados Unidos absorbió 73,6% de las exportaciones totales a USMCA; Canadá, 15,6%; y México, 10,8%.

Las importaciones totalizaron 480 millones de dólares. Decrecieron 13,5% (-74 millones de dólares) respecto de igual mes del año anterior, debido a una caída principalmente de CyL, y en menor medida, de BK. El 72,5% de las importaciones desde USMCA provinieron de Estados Unidos; 20,3%, de México; y 7,3%, de Canadá. Se destacaron las compras de los productos comprendidos en el capítulo 84 (reactores nucleares, calderas, máquinas, aparatos y artefactos mecánicos; partes de estas máquinas o aparatos); en el 29 (productos químicos orgánicos); en el 39 (plástico y sus manufacturas); en el 87 (vehículos automóviles, tractores, velocípedos y demás vehículos terrestres; sus partes y accesorios); y en el 85 (máquinas, aparatos y material eléctrico, y sus partes; aparatos de grabación o reproducción de sonido,

aparatos de grabación o reproducción de imagen y sonido en televisión, y las partes y accesorios de estos aparatos); que en conjunto sumaron 267 millones de dólares, 55,6% del total importado desde USMCA. En particular, las compras correspondientes al capítulo 84 representaron 21,3% del total de adquisiciones a la región (102 millones de dólares).

Estados Unidos fue el cuarto país de destino de las exportaciones, que representaron el 5,5% del total exportado, y el primer destino de las ventas totales a nivel regional (73,6%). El intercambio comercial con Estados Unidos registró un saldo negativo de 78 millones de dólares. Las exportaciones alcanzaron 270 millones de dólares, con un incremento respecto del mismo período de 2020 de 19,2% (43 millones de dólares). Este aumento se debió principalmente a mayores ventas de CyE. Los principales productos de exportación fueron: aceites crudos de petróleo; oro para uso no monetario; chasis con motor y cabina para transporte de mercancías, de peso total con carga máxima  $\leq$  a 5 t; y vinos no espumosos. En conjunto, estos productos representaron el 51,6% de las exportaciones totales con ese destino. Por su parte, las importaciones ascendieron a 348 millones de dólares. Los principales productos de importación fueron: ácido fosfonometiliminodiacético, ácido trimetilfosfonico; partes de máquinas; turbinas de gas de potencia  $>$  a 5.000 kW n.c.o.p.; y cosechadoras de algodón n.c.o.p.

En enero, el comercio con el USMCA representó 7,5% de las exportaciones totales y 12,5% de las importaciones totales.

### **China**

El intercambio con China registró, en enero, un saldo comercial negativo de 584 millones de dólares. Las exportaciones sumaron 287 millones de dólares, con una suba de 1,4% (5 millones de dólares) respecto a igual mes del año anterior, debido principalmente a un incremento en las ventas de PP y, en menor medida, de CyE. Por su parte, el 52,0% de las exportaciones de este mes se concentró en carne bovina deshuesada congelada, y cebada en grano excluida cervecera.

Las importaciones desde China totalizaron 871 millones de dólares. Crecieron 16,1% con respecto a igual mes del año anterior (121 millones de dólares), debido principalmente a una suba de BK. A nivel de capítulos, los productos comprendidos en el 85 (máquinas, aparatos y material eléctrico y sus partes; aparatos de grabación o reproducción de sonido, aparatos de grabación o reproducción de imagen y sonido en televisión y las partes y accesorios de estos aparatos); en el 84 (reactores nucleares, calderas, máquinas, aparatos y artefactos mecánicos; partes de estas máquinas o aparatos); y en el 29 (productos químicos orgánicos) totalizaron 536 millones de dólares y equivalieron al 61,5% del total importado desde China. En particular, las adquisiciones correspondientes al capítulo 85 representaron 248 millones de dólares, 28,4% del total de compras a la región. A nivel productos, el 10,1% de las importaciones estuvo compuesto por circuitos impresos con componentes eléctricos o electrónicos montados para aparatos eléctricos de telefonía o telegrafía con hilos, de telecomunicación por corriente portadora o digital; máquinas automáticas para procesamiento de datos, digitales, portátiles, de peso  $<$  a 3,5kg; partes para aparatos receptores de radiotelefonía, radiotelegrafía, radiodifusión, televisión, videomonitores y videoproyectores; glifosato; y partes n.c.o.p., para aparatos eléctricos de telefonía o telegrafía con hilos, de telecomunicación por corriente portadora o digital.

En enero, el comercio con China implicó 5,8% de las exportaciones totales y 22,7% de las importaciones totales.

### **ASEAN (incluye Viet Nam)**

El intercambio comercial con ASEAN registró, en enero, un superávit de 281 millones de dólares. Las exportaciones sumaron 509 millones de dólares. Cayeron 29,0% en relación con el mismo mes del año anterior (-208 millones de dólares), debido principalmente a una caída en las ventas de PP. De los diez países que componen el bloque, Viet Nam, Indonesia, Malasia, y Tailandia, en ese orden, absorbieron el 96,1% de las exportaciones totales a la región. El 91,8% de las ventas a ASEAN estuvieron compuestas por tres productos: harina y pellets de la extracción del aceite de soja; maíz en grano; y trigo y morcajo, excluidos trigo duro y para siembra.

Las importaciones sumaron 228 millones de dólares. Decrecieron 3,8% con respecto a igual mes del año anterior (-10 millones de dólares), debido a una caída principalmente de las compras de BC y, en menor medida, de BK. El principal origen de las compras fue Tailandia (36,7% del total importado). Por

último, el 21,8% de las adquisiciones del bloque correspondieron a circuitos impresos con componentes eléctricos o electrónicos montados para aparatos eléctricos de telefonía o telegrafía con hilos, de telecomunicación por corriente portadora o digital; y a partes n.c.o.p., para aparatos eléctricos de telefonía o telegrafía con hilos, de telecomunicación por corriente portadora o digital.

Viet Nam fue el séptimo país de destino de las exportaciones, que representaron el 3,4% del total exportado, y el primer destino de las ventas totales a nivel regional (33,1%). El intercambio comercial con Viet Nam registró un saldo positivo de 92 millones de dólares. Las exportaciones alcanzaron 168 millones de dólares, con una caída respecto del mismo período de 2020 de 27,2% (-63 millones de dólares). Esta disminución se debió principalmente a menores ventas de MOA. Los principales productos de exportación fueron: harina y pellets de la extracción del aceite de soja y maíz en grano. En conjunto, estos productos representaron el 94,5% de las exportaciones totales con ese destino. Por su parte, las importaciones ascendieron a 77 millones de dólares.

En enero, el comercio con ASEAN representó 10,4% de las exportaciones totales y 5,9% de las importaciones totales.

### **Chile**

El comercio con este país arrojó, en enero, un superávit de 187 millones de dólares. Las exportaciones ascendieron 231 millones de dólares; cayeron 20,9% con respecto al mismo mes del año anterior (-60 millones de dólares). Esto fue consecuencia de menores ventas principalmente de CyE y, en menor medida, de PP. A nivel de productos, el 41,2% del total estuvo compuesto por maíz en grano; carne bovina; vehículos para transporte de mercancías, de peso total con carga máxima  $\leq$  a 5 t; harina y pellets de la extracción del aceite de soja; gas licuado de petróleo; trigo y morcajo, excluidos trigo duro y para siembra; aceite de soja refinado; aceite de girasol en bruto; malta sin tostar, entera o partida; y azúcar de caña.

Las importaciones desde Chile sumaron 45 millones de dólares; crecieron 9,8% con respecto al valor registrado en enero de 2020. Se destacaron las mayores compras de BI. Con relación a los productos importados, el 37,8% del total de adquisiciones estuvo compuesto por: alambre de cobre refinado; salmones; paltas; papel y cartón estucados; y cátodos y secciones de cátodos de cobre refinado.

En enero, el comercio con Chile ascendió a 4,7% de las exportaciones totales y 1,2% de las importaciones totales.

### **Magreb y Egipto**

El intercambio comercial con este bloque arrojó, en enero, un superávit de 106 millones de dólares. Las exportaciones ascendieron a 143 millones de dólares; crecieron 33,6% respecto a las del mismo mes del año anterior (37 millones de dólares). Este incremento se debió principalmente a mayores envíos de MOA. El 87,9% de las exportaciones al bloque se concentraron en tres productos; harina y pellets de la extracción del aceite de soja, que representó 35,7% del total; maíz en grano; y leche entera, en polvo, gránulos o similares, sin azucarar. Las ventas a Argelia representaron 60,0% de las exportaciones totales al bloque; mientras que las correspondientes a Egipto y Marruecos significaron 20,6% y 12,7% del total, respectivamente.

Las importaciones totalizaron 37 millones de dólares; con un crecimiento de 94,7% respecto a igual mes del año anterior (19 millones de dólares), atribuible principalmente a mayores compras de BI. El principal origen de las compras fue Marruecos (40,6% del total importado). Por último, el 85,5% de las adquisiciones de la zona correspondieron a urea, hidrogenoortofosfato de diamonio (fosfato diamónico), y fosfato monoamónico.

El comercio con Magreb y Egipto representó, en enero, 2,9% de las exportaciones totales y 1,0% de las importaciones totales.

### **Medio Oriente**

El intercambio comercial con Medio Oriente tuvo, en enero, un superávit de 311 millones de dólares. Las exportaciones totalizaron 364 millones de dólares, 14,8% superiores a las del mismo mes del año anterior

(46 millones de dólares), debido a subas en las ventas de MOA, que lograron compensar las caídas en CyE, PP y MOI. De los países que conforman la zona, los primeros siete destinos representaron el 95,8% del total de las exportaciones: Irán, Israel, Yemen, Arabia Saudita, Emiratos Árabes Unidos, Iraq y Jordania. En particular, Irán e Israel acumularon el 64,9% del total de envíos al bloque. En referencia a los productos vendidos (harina y pellets de la extracción del aceite de soja; aceite de soja en bruto, incluso desgomado, y maíz en grano), representaron el 85,6% del total de las exportaciones.

Las importaciones desde esta zona ascendieron a 53 millones de dólares, crecieron 35,9% respecto al valor registrado en enero de 2020. Las mayores compras fueron principalmente de CyL. El principal origen de las compras fue Arabia Saudita (49,2% del total importado). Por último, el 76,5% de las adquisiciones de la zona correspondió a gas oil, etilenglicol (etanodiol), polietileno, herbicidas n.c.o.p., y máquinas y aparatos impresores n.c.o.p.

El comercio con Medio Oriente representó 7,4% de las exportaciones totales y 1,4% de las importaciones totales.

## 6. Exportaciones netas de productos relacionados con la soja

En enero de 2021, las exportaciones netas (exportaciones menos importaciones) de los cuatro principales productos derivados del cultivo de la soja y sus subproductos alcanzaron el valor de 1.672 millones de dólares, 83,5% superior a igual mes del año anterior (761 millones de dólares).

Las exportaciones sumaron 1.703 millones de dólares y aumentaron 87,0% respecto a igual mes del año anterior (792 millones de dólares). Este resultado fue producto de un aumento en cantidades y precios de 41,4% y 32,2%, respectivamente. En relación con las cantidades, aumentaron las de biodiésel y sus mezclas (91,6%); aceite de soja (54,9%); y harina y pellets de la extracción del aceite de soja (45,9%), mientras que descendieron las de porotos de soja, excluidos para siembra (-94,2%). Respecto a los precios, aumentaron los correspondientes a todos los productos: harina y pellets de la extracción del aceite de soja (34,9%); aceite de soja (29,5%); poroto de soja, excluidos para siembra (28,6%); y biodiésel y sus mezclas (11,7%).

Por su parte, las importaciones de porotos de soja, excluidos para siembra, y sus principales derivados fueron de 31 millones de dólares. El año pasado, para este mismo período, no se habían registrado importaciones. Los precios aumentaron 47,9% en la comparación interanual. Las importaciones de porotos de soja, excluidos para siembra, se realizaron bajo el régimen de importaciones temporarias con el objetivo de ser industrializadas y provinieron de Paraguay.

**Cuadro 12. Exportaciones netas de los principales productos de la soja. Variaciones absolutas y relativas. Enero de 2021**

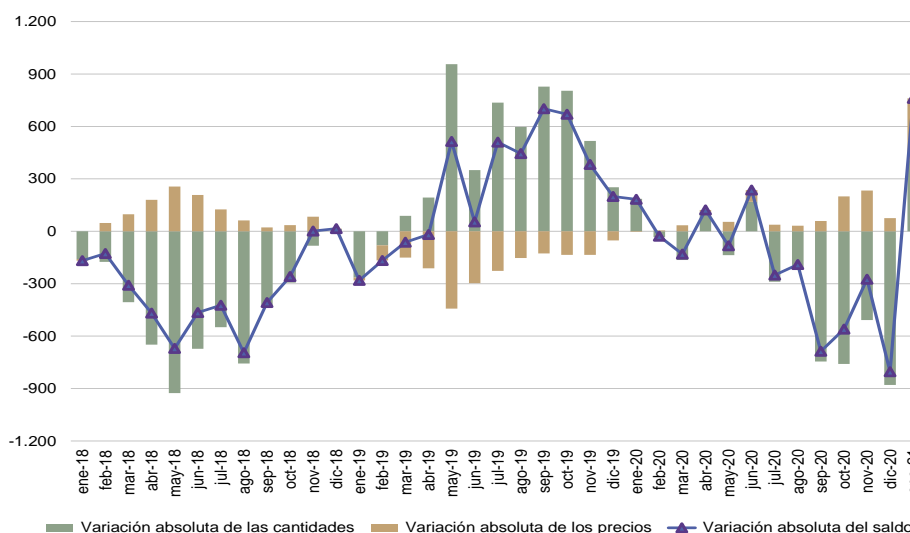
Principales productos de la soja	Enero			
	2021*	2020*	Diferencia absoluta	Variación porcentual
	Millones de dólares			
<b>Exportaciones netas</b>	<b>1.672</b>	<b>911</b>	<b>761</b>	<b>83,5</b>
<b>Exportación</b>	<b>1.703</b>	<b>911</b>	<b>792</b>	<b>87,0</b>
12019000 Porotos de soja, incluso quebrantados, excluidos para siembra	4	56	-52	-92,6
15071000 Aceite de soja en bruto, incluso desgomado	597	297	299	100,6
23040010 Harina y pellets de tortas y demás residuos sólidos de la extracción del aceite de soja	1.048	532	516	96,9
38260000 Biodiésel y sus mezclas, sin aceites de petróleo o de mineral bituminoso o con un contenido <70% en peso de estos aceites	54	25	29	114,0
<b>Importación</b>	<b>31</b>	<b>-</b>	<b>31</b>	<b>100,0</b>
12019000 Porotos de soja, incluso quebrantados, excluidos para siembra	31	-	31	100,0

**Nota:** las bases de datos históricas de soja y subproductos, mensuales y acumuladas según país, en dólares y kilos, se encuentran disponible en el Sistema de Consulta de Comercio Exterior de Bienes:

[https://comex.indec.gob.ar/?\\_ga=2.85762393.1346510258.1611573056-1509903781.1592436568#/database](https://comex.indec.gob.ar/?_ga=2.85762393.1346510258.1611573056-1509903781.1592436568#/database).

**Fuente:** INDEC, Dirección Nacional de Estadísticas del Sector Externo.

**Gráfico 5. Evolución de las exportaciones netas de los principales productos del complejo soja según variaciones absolutas de precios y cantidades en millones de dólares. Enero 2019-enero 2021**



**Fuente:** INDEC, Dirección Nacional de Estadísticas del Sector Externo.

## 7. Información complementaria

El valor de las exportaciones de enero de 2021 fue estimado en forma provisoria debido a que 7,0% de la documentación aduanera oficializada durante este mes se encuentra aún pendiente; esto significa que, al momento del cierre del presente informe, no fue cumplida ni anulada.

**Cuadro 13. Cifras de comercio exterior. Exportaciones en millones de dólares, porcentaje de documentación pendiente y totales de la base usuario de exportación e importación. Enero 2020-enero 2021**

Período	Exportaciones	Documentación pendiente de exportación	Base usuario (1)	
			Exportaciones	Importaciones
	Millones de dólares	%	Millones de dólares	
2020				
Enero	4.579	0,1	4.579	3.535
Febrero	4.378	0,1	4.378	3.191
Marzo	4.383	0,2	4.383	3.154
Abril	4.349	0,1	4.349	2.894
Mayo	5.078	0,1	5.078	3.166
Junio	4.786	0,2	4.786	3.299
Julio	4.931	0,2	4.931	3.451
Agosto	4.955	0,3	4.955	3.508
Septiembre	4.727	0,2	4.727	4.129
Octubre	4.674	0,3	4.674	4.004
Noviembre	4.500	0,4	4.500	4.115
Diciembre	3.544	1,5	3.544	3.908
2021				
Enero	4.912	7,0	4.867	3.844

(1) La información sobre la base usuario se encuentra disponible en el Sistema de Consulta del Comercio Exterior de Bienes en: <https://www.indec.gov.ar/indec/web/Nivel4-Tema-3-2-124>.

**Nota:** los datos de la base usuario se presentan protegidos de acuerdo a la normativa vigente sobre secreto estadístico y protección de datos individuales (art. 10° de la ley n° 17.622; título VI del decreto n° 3.110; art. 1° de la disposición n° 176/99, entre otros).

El Sistema de Consulta del Comercio Exterior de Bienes proporciona cifras actualizadas en forma continua que sirven como instrumento para la toma de decisiones y el análisis del intercambio comercial entre los países. Se puede consultar información por tipo de comercio (exportación o importación), buscar uno o más productos de acuerdo a la Nomenclatura Común del Mercosur (NCM) y filtrar los resultados por año, período (mensual o anual) y país de destino de las exportaciones u origen de las importaciones. También tiene la opción de descargar la base completa para cada uno de los años disponibles (2002-2019).

Debido al nuevo marco normativo impartido por la Administración Federal de Ingresos Públicos (AFIP), disposición n° 302/2018, el Sistema de Consulta de Comercio Exterior de Bienes del INDEC permite consultar importaciones a nivel de producto, según la NCM y país de origen.

A partir de marzo de 2018, el Sistema de Consulta del Comercio Exterior de Bienes permite realizar consultas a nivel de exportaciones de uno o más productos, según la NCM, entre la Argentina y un país de destino seleccionado, siempre y cuando no se vulnere la normativa de secreto estadístico.

En [www.indec.gov.ar](http://www.indec.gov.ar) se encuentran disponibles los cuadros correspondientes al *INDEC Informa*, cap. 3.1, "Sector Externo".

**Fuente:** INDEC, Dirección Nacional de Estadísticas del Sector Externo.



## 8.

### Nota metodológica

- En el informe técnico *Intercambio comercial argentino (ICA)* suelen realizarse modificaciones a las cifras de los meses anteriores, especialmente en los valores de exportación. Estas modificaciones obedecen a múltiples razones: el valor informado se construye, fundamentalmente, sobre la base de operaciones realizadas y perfeccionadas desde el punto de vista documental y, en el caso de existir un porcentaje de operaciones pendiente al momento de brindar la información, su valor debe ser estimado. Asimismo, hay operaciones que han sido oficializadas por un valor, se efectivizan por un valor inferior y se demora la carga del posembarque (documento en donde se consigna el valor definitivo). Finalmente, la aplicación de regímenes tales como el de precios revisables (petróleo), con ajuste de precios en función a la calidad (concentrado de minerales), como así también las operaciones en consignación, permiten a los exportadores modificar los valores declarados en el momento de la exportación en plazos que van de los 60 a los 180 días del embarque.
- Dada la resolución general n° 2108 AFIP (RG 2108 AFIP), los exportadores de minerales tienen la opción de modificar el valor de sus transacciones en virtud de las variaciones en la cantidad y en la ley del mineral constatadas por el comprador. Esta opción puede ser ejercida dentro de los seis meses de embarque, con posibilidades de prorrogar este plazo por otros seis meses.
- Por lo general, no se realizan modificaciones en las cifras de importación, salvo las practicadas a fin de cada año por la recuperación por parte de los importadores de mercaderías que fueran enviadas previamente a rezago y registradas como tales.
- Valoración: las exportaciones se refieren a precios FOB (libre a bordo), en el puerto o lugar de embarque de las mercaderías; y las importaciones, a precios CIF, que incluyen el valor FOB más el flete y el seguro (excluidos los derechos de importación). Ver: [https://www.indec.gov.ar/ftp/cuadros/economia/metodologia\\_comex.pdf](https://www.indec.gov.ar/ftp/cuadros/economia/metodologia_comex.pdf).
- Las variaciones porcentuales de precios y cantidades de las exportaciones e importaciones del período analizado se construyeron sobre la base de un índice de precios mensual del tipo Paasche con base 2004=100. Los índices de precios del tipo Paasche se construyen considerando las cantidades del período de cálculo, razón por la cual son sensibles a los cambios en la composición del comercio exterior.
- El ajuste estacional se lleva a cabo utilizando el programa de desestacionalización X-13ARIMA-SEATS (versión 2.4) desarrollado por el U.S. Census Bureau.

La serie desestacionalizada surge de la eliminación de la serie original de las fluctuaciones estacionales y las variaciones debidas a los días de actividad y a los feriados móviles. Por lo tanto, se estiman los factores estacionales, los efectos por días de actividad y por feriados móviles para luego ser removidos de la serie original.

Los factores estacionales se estiman con el módulo X-11 del programa X-13ARIMA-SEATS. Por las características del método, estos factores sufren modificaciones cada vez que se incorpora un nuevo dato a la serie original.

Las variaciones por días de actividad y por feriados móviles se estiman con un modelo de regresión con errores Arima (RegArima). Los parámetros de este modelo quedan fijos hasta que se realiza una nueva actualización. La serie de tendencia-ciclo se estima a partir de la serie desestacionalizada con el método propuesto por Dagum (1996).

A continuación se especifica la revisión 2020 de las opciones del ajuste estacional de las series de exportación e importación.

Para el período enero 2009-febrero 2020 se realizó un ajuste estacional de las series de tiempo económicas Total de exportaciones y Total de importaciones utilizando el programa X13-ARIMA-SEATS (Final versión 1.1 Build 39, U.S. Bureau of the Census). Las opciones de la desestacionalización se revisan una vez al año.

La desestacionalización de una serie es el procedimiento mediante el cual se obtiene una nueva serie libre de estacionalidad y de las variaciones debidas a la composición del calendario. El programa X-13ARIMA-SEATS permite utilizar el módulo X-11 que estima la estacionalidad por medio de promedios móviles aplicados en forma iterativa. Por las características del método, los factores estimados sufren modificaciones cada vez que se incorpora un nuevo dato a la serie original, esto puede producir revisiones de los valores ya publicados.

El método de desestacionalización que se fijó para este caso es el método directo.

Las principales características del ajuste estacional de las series de comercio exterior son:

Diagnósticos	Exportaciones	Importaciones
Transformación	Sí	Sí
Modo de descomposición	Multiplicativo	Multiplicativo
<i>Outliers</i>	----	LS2018.SEP
Modelo ARIMA	$(0\ 1\ 1)(0\ 1\ 1)_{12}$	$(0\ 1\ 1)(0\ 1\ 1)_{12}$
Ajusta Pascua	No	No
Ajusta año bisiesto	No	Sí
Ajusta variación por días de actividad	No	Sí
Ajusta <i>outliers</i>	No	Sí
Filtro estacional final	3x5	3x5

La tendencia-ciclo es un indicador que permite analizar los ciclos y la tendencia a largo plazo. Para todas las series antes mencionadas, la estimación de la tendencia-ciclo se realiza por el método H13 modificado (Dagum, 1996), que consiste en un posprocesamiento de la serie desestacionalizada.

Las opciones son:

1. Extensión con un año de pronósticos de la serie desestacionalizada corregida por valores extremos utilizando el modelo  $(0\ 1\ 1)(0\ 0\ 1)_{12}$ .
2. Corrección más estricta de valores extremos.
3. Estimación de la tendencia utilizando el filtro Henderson de 13 términos.

#### **Nota aclaratoria sobre el ajuste estacional y tendencia-ciclo**

Algunas de las medidas tomadas por los gobiernos para mitigar los efectos de la pandemia producida por la COVID-19 tienen, en contrapartida, consecuencias económicas en todos los países del mundo. La Argentina no es una excepción y esto se ve reflejado en los distintos indicadores producidos por el INDEC.

Desde el punto de vista estadístico, el efecto de la COVID-19 puede afectar las series temporales argentinas desde marzo de 2020 en forma de cambios estructurales. Estos pueden ser modelizados por distintos tipos de *outliers* o rampas. Ante la imposibilidad de determinar *a priori* cuál va a ser el impacto en cada serie de tiempo, las opciones de desestacionalización estarán sujetas a revisión permanente con la incorporación de cada nuevo dato para tratar de modelar el efecto de la COVID-19 en forma acertada lo más oportunamente posible. Por esta razón, mientras duren dichas medidas, los ajustes tendrán el carácter de preliminares. Una vez superada esta situación atípica, se realizará una revisión integral de las opciones de los ajustes estacionales de todas las series.

#### **Referencias:**

Dagum, E. B. (1996). A new method to reduce unwanted ripples and revisions in trend-cycle estimates from X-11-ARIMA. *Survey Methodology* 22, 77-83.

## 9.

### Zonas económicas

**Mercado Común del Sur (Mercosur):** Argentina, Brasil, Paraguay, Uruguay, Venezuela y zonas francas de Brasil y Uruguay.

Chile: incluye zonas francas.

**Resto de la Asociación Latinoamericana de Integración (Resto de ALADI):** Bolivia, Colombia, Cuba, Ecuador, Perú y zonas francas.

**Sistema de la Integración Centroamericana (SICA):** Belice, Costa Rica, El Salvador, Guatemala, Honduras, Nicaragua, Panamá, República Dominicana y zonas francas.

**USMCA (ex NAFTA)<sup>7</sup>:** Canadá, Estados Unidos (incluye Puerto Rico y territorios vinculados en América y Oceanía) y México.

**Unión Europea (UE)<sup>8</sup>:** Alemania, Austria, Bélgica, Bulgaria, Chipre, Croacia, Dinamarca, Eslovaquia, Eslovenia, España (incluye Islas Canarias), Estonia, Finlandia, Francia, Grecia, Hungría, Irlanda, Italia, Letonia, Lituania, Luxemburgo, Malta, Países Bajos, Polonia, Portugal, Reino Unido, República Checa, Rumania y Suecia.

Reino Unido: incluye Irlanda del Norte.

**Asociación de las Naciones del Sudeste Asiático (ASEAN):** Brunei, Camboya, Filipinas, Indonesia, Laos, Malasia, Myanmar, Singapur, Tailandia y Viet Nam.

China: incluye Hong Kong y Macao.

**Comunidad de Estados Independientes (CEI):** Armenia, Belarús, Kazajstán, Kirguistán, República de Moldova, Federación de Rusia, Tayikistán, Turkmenistán y Uzbekistán.

**Medio Oriente:** Arabia Saudita, Bahrein, Emiratos Árabes Unidos, Irán, Iraq, Israel, Jordania, Kuwait, Líbano, Omán, Qatar, Yemen, Siria y Palestina.

**Egipto y la Unión del Magreb Árabe:** Argelia, Egipto, Libia, Marruecos, Mauritania y Túnez.

**Unión Aduanera del Sur de África (SACU):** Botswana, Eswatini (Swazilandia), Lesotho, Namibia y Sudáfrica.

**Oceanía:** Australia, Fiji, Islas Marianas Septentrionales, Islas Marshall, Islas Salomón, Kiribati, Estados Federados de Micronesia, Nauru, Nueva Zelandia, Palau, Papua Nueva Guinea, Samoa, territorios vinculados a Australia, territorios vinculados a Francia, territorio británico (Islas Pitcairn), territorios vinculados a Nueva Zelandia, Tonga, Tuvalu y Vanuatu.

<sup>7</sup> Acuerdo en vigencia desde el 1 de julio de 2020 en reemplazo del NAFTA.

<sup>8</sup> Desde febrero de 2020, la Unión Europea quedó conformada con un total de 27 países. Los datos de Reino Unido se publican por separado.

## 10. Apéndice estadístico

**Cuadro 14. Importaciones, por usos económicos y principales secciones de la Nomenclatura Común del Mercosur. Enero de 2021**

Usos/secciones	Enero		
	2021*	2020*	Variación porcentual
	Millones de dólares		%
<b>Total general</b>	<b>3.844</b>	<b>3.535</b>	<b>8,7</b>
<b>Bienes de capital (BK)</b>	<b>725</b>	<b>646</b>	<b>12,2</b>
XVI-Máquinas, aparatos y material eléctrico; sus partes y accesorios	532	489	8,8
XVII-Material de transporte	101	62	62,9
XVIII-Instrumentos y aparatos óptica; médico-quirúrgico y relojería; instr. musicales	76	69	10,1
Resto de bienes de capital	16	25	-36,0
<b>Bienes intermedios (BI)</b>	<b>1.416</b>	<b>1.240</b>	<b>14,2</b>
II-Productos del reino vegetal	48	20	140,0
V-Productos minerales	72	44	63,6
VI-Productos de industrias químicas o de las industrias conexas	527	537	-1,9
VII-Plástico, caucho y sus manufacturas	210	190	10,5
X-Pasta de madera; papel o cartón	62	75	-17,3
XI-Materias textiles y sus manufacturas	65	65	-
XIII-Manufacturas de piedra, yeso, cemento, amianto, mica, cerámica y vidrio	41	34	20,6
XV-Metales comunes y sus manufacturas	278	168	65,5
Resto de bienes intermedios	112	107	4,7
<b>Combustibles y lubricantes (CyL)</b>	<b>266</b>	<b>312</b>	<b>-14,7</b>
V-Productos minerales	257	280	-8,2
Resto de combustibles y lubricantes	9	32	-71,9
<b>Piezas y accesorios para bienes de capital (PyA)</b>	<b>744</b>	<b>726</b>	<b>2,5</b>
XVI-Máquinas, aparatos y material eléctrico; sus partes y accesorios	520	509	2,2
XVII-Material de transporte	180	160	12,5
Resto de piezas y accesorios	44	56	-21,4
<b>Bienes de consumo (BC)</b>	<b>501</b>	<b>482</b>	<b>3,9</b>
I-Animales vivos y productos del reino animal	17	14	21,4
II-Productos del reino vegetal	47	33	42,4
IV-Productos de las industrias alimentarias, bebidas y tabaco	46	46	-
VI-Productos de industrias químicas o de las industrias conexas	172	143	20,3
VII-Plástico, caucho y sus manufacturas	30	24	25,0
XI-Materias textiles y sus manufacturas	18	40	-55,0
XII-Calzado, sombreros, paraguas, bastones, plumas, flores artificiales y otros	17	32	-46,9
XVI-Máquinas, aparatos y material eléctrico; sus partes y accesorios	40	47	-14,9
XVII-Material de transporte	29	21	38,1
XVIII-Instrumentos y aparatos óptica; médico-quirúrgico y relojería; instr. musicales	20	18	11,1
XX-Mercancías y productos diversos	34	30	13,3
Resto de bienes de consumo	31	34	-8,8
<b>Vehículos automotores de pasajeros (VA)</b>	<b>158</b>	<b>112</b>	<b>41,1</b>
XVII-Material de transporte	158	112	41,1
<b>Resto</b>	<b>32</b>	<b>18</b>	<b>77,8</b>

Fuente: INDEC, Dirección Nacional de Estadísticas del Sector Externo.

Cuadro 15.

## Productos seleccionados de exportación según diferencias absolutas. Enero de 2020 y 2021

Productos	Enero		Diferencias absolutas
	2021 <sup>e</sup>	2020 <sup>*</sup>	
	Millones de dólares		
<b>Total de exportaciones</b>	<b>4.912</b>	<b>4.579</b>	<b>333</b>
<b>Total de productos seleccionados</b>	<b>2.575</b>	<b>2.227</b>	<b>346</b>
23040010 Harina y pellets de tortas y demás residuos sólidos de la extracción del aceite de soja	1.048	532	516
10019900 Trigo y morcajo, excluidos trigo duro y para siembra	370	727	-357
15071000 Aceite de soja en bruto, incluso desgomado	597	297	300
99980100 Aprovisionamiento de combustibles y lubricantes a buques y aeronaves	47	139	-92
27160000 Energía eléctrica	s	s	s
12019000 Porotos de soja, incluso quebrantados, excluidos para siembra	4	56	-52
87042190 Vehículos automóviles para transporte de mercancías, con motor de émbolo, de encendido por compresión (diésel o semidiésel) de peso total con carga máxima ≤ a 5 t n.c.o.p.	175	137	38
27112100 Gas natural en estado gaseoso	4	38	-34
27090010 Aceites crudos de petróleo	105	75	30
38260000 Biodiésel y sus mezclas, sin aceites de petróleo o de mineral bituminoso o con un contenido <70% en peso de estos aceites	54	25	29
10039080 Cebada en grano excluida cervecera	41	66	-25
73042939 Tubos sin soldadura, de entubación o de producción de otros aceros aleados, sin revestir, de diámetro exterior >229mm para pozos de petróleo o gas, n.c.o.p.	0	s	s
76011000 Aluminio sin alear	s	s	s
03061790 Camarones, langostinos y otros decápodos excluidos de agua fría y enteros, congelados	38	60	-22
27101922 Fuel oil	s	21	s
<b>Resto</b>	<b>2.337</b>	<b>2.352</b>	<b>-15</b>

Fuente: INDEC, Dirección Nacional de Estadísticas del Sector Externo.

Cuadro 16.

## Productos seleccionados de importación según diferencias absolutas. Enero de 2020 y 2021

Productos	Enero		Diferencias absolutas
	2021	2020 <sup>*</sup>	
	Millones de dólares		
<b>Total de importaciones</b>	<b>3.844</b>	<b>3.535</b>	<b>309</b>
<b>Total de productos seleccionados</b>	<b>408</b>	<b>325</b>	<b>83</b>
87032310 Vehículos automóviles principalmente para el transporte de personas, de cilindrada > a 1.500 cm <sup>3</sup> y ≤ a 3.000 cm <sup>3</sup> , con capacidad ≤ a 6 personas	85	43	42
26011210 Aglomerados de hierro por proceso de pelletización, de diámetro ≥ a 8 mm y ≤ a 18 mm	51	12	39
72071200 Productos intermedios de hierro o acero sin alear, con contenido carbono < a 0,25% de sección transversal rectangular	35	0	35
12019000 Porotos de soja, incluso quebrantados, excluidos para siembra	31	0	31
27101921 Gasóleo (gasoil)	76	104	-28
30022025 Vacunas contra la meningitis dosificadas o acondicionadas para la venta por menor	4	29	-25
99980100 Aprovisionamiento de combustibles y lubricantes a buques y aeronaves	5	29	-24
84129090 Partes de motores y máquinas motrices, n.c.o.p.	1	24	-23
85030090 Partes destinadas a motores, generadores eléctricos, grupos electrógenos y convertidores rotativos eléctricos, n.c.o.p.	1	19	-18
85287119 Aparato receptor decodificador de TV integrado (IRD) de señales digitalizadas de video codificadas, n.c.o.p.	2	19	-17
72106100 Productos laminados planos de hierro, acero sin alear, ancho ≥ a 600 mm, revestidos de aleaciones de aluminio y cinc	15	0	15
99980400 Bienes despachados mediante servicios postales (¹)	30	16	14
27101259 Gasolinas excluidas de aviación	38	24	14
89019000 Barcos para transporte de mercancías y para transporte mixto de personas y mercancías, n.c.o.p.	14	0	14
87012000 Tractores de carretera para semirremolques	20	6	14
<b>Resto</b>	<b>3.436</b>	<b>3.210</b>	<b>226</b>

(¹) Incluye bienes despachados mediante servicios postales (courier).

Fuente: INDEC, Dirección Nacional de Estadísticas del Sector Externo.

Cuadro 17.

## Exportaciones por grandes rubros, según zonas económicas y países seleccionados. Enero de 2020 y 2021

Zonas económicas y países seleccionados	Grandes rubros														
	Total			Productos primarios (PP)			Manufacturas de origen agropecuario (MOA)			Manufacturas de origen industrial (MOI)			Combustibles y energía (CyE)		
	2021 <sup>e</sup>	2020 <sup>*</sup>	Var.	2021 <sup>e</sup>	2020 <sup>*</sup>	Var.	2021 <sup>e</sup>	2020 <sup>*</sup>	Var.	2021 <sup>e</sup>	2020 <sup>*</sup>	Var.	2021 <sup>e</sup>	2020 <sup>*</sup>	Var.
	Millones de dólares		%	Millones de dólares		%	Millones de dólares		%	Millones de dólares		%	Millones de dólares		%
<b>Total</b>	<b>4.912</b>	<b>4.579</b>	<b>7,3</b>	<b>1.079</b>	<b>1.541</b>	<b>-30,0</b>	<b>2.460</b>	<b>1.646</b>	<b>49,5</b>	<b>1.022</b>	<b>1.037</b>	<b>-1,4</b>	<b>350</b>	<b>355</b>	<b>-1,4</b>
Mercosur	966	857	12,7	171	214	-20,1	210	155	35,5	444	427	4,0	142	60	136,7
Chile	231	292	-20,9	36	64	-43,8	89	96	-7,3	83	77	7,8	23	54	-57,4
Resto de ALADI	249	279	-10,8	109	132	-17,4	69	67	3,0	62	75	-17,3	8	5	60,0
SICA	45	55	-18,2	4	2	100,0	8	4	100,0	33	27	22,2	-	23	-100,0
USMCA (ex NAFTA) (¹)	367	271	35,4	44	46	-4,3	75	59	27,1	165	149	10,7	83	17	388,2
Unión Europea (²)	673	463	45,4	113	131	-13,7	406	218	86,2	111	99	12,1	43	16	168,8
Reino Unido	69	-	///	15	-	///	52	-	///	2	-	///	0	-	///
Suiza	47	99	-52,5	0	0	-95,0	3	2	50,0	44	97	-54,6	-	-	-
CEI	51	63	-19,0	12	21	-42,9	37	35	5,7	2	6	-66,7	-	-	-
ASEAN	509	717	-29,0	211	434	-51,4	293	277	5,8	5	5	-	-	-	-
China	287	283	1,4	72	66	9,1	200	202	-1,0	s	15	s	s	-	s
República de Corea	39	15	160,0	36	12	200,0	1	2	-50,0	2	2	-	-	-	-
Japón	11	17	-35,3	3	3	-	5	10	-50,0	4	4	-	-	-	-
India	411	246	67,1	2	1	100,0	377	238	58,4	32	6	433,3	-	-	-
Medio Oriente	364	317	14,8	57	118	-51,7	301	100	201,0	6	s	s	-	s	s
Magreb y Egipto	143	107	33,6	49	45	8,9	91	59	54,2	3	2	50,0	-	-	-
SACU	58	46	26,1	5	12	-58,3	51	29	75,9	2	6	-66,7	-	-	-
Oceanía	78	41	90,2	2	10	-80,0	75	27	177,8	1	s	s	0	s	s
Resto del mundo	313	413	-24,2	138	231	-40,3	118	66	78,8	10	8	25,0	48	108	-55,6

(¹) Acuerdo Estados Unidos-México-Canadá (USMCA) en vigencia desde el 1 de julio de 2020 en reemplazo del NAFTA.

(²) Desde febrero de 2020, la Unión Europea quedó conformada con un total de 27 países. Los datos de Reino Unido se publican por separado.

**Nota:** los totales incluyen zonas francas y territorios asociados.

**Fuente:** INDEC, Dirección Nacional de Estadísticas del Sector Externo.

Cuadro 18.

**Importaciones por usos económicos, según zonas económicas y países seleccionados.**  
**Enero de 2020 y 2021**

Zonas económicas y países seleccionados	Usos											
	Total			Bienes de capital (BK)			Bienes intermedios (BI)			Combustibles y lubricantes (CyL)		
	2021*	2020*	Var.	2021*	2020*	Var.	2021*	2020*	Var.	2021*	2020*	Var.
	Millones de dólares			Millones de dólares			Millones de dólares			Millones de dólares		
<b>Total</b>	<b>3.844</b>	<b>3.535</b>	<b>8,7</b>	<b>725</b>	<b>646</b>	<b>12,2</b>	<b>1.416</b>	<b>1.240</b>	<b>14,2</b>	<b>266</b>	<b>312</b>	<b>-14,7</b>
Mercosur	862	720	19,7	117	107	9,3	411	277	48,4	19	49	-61,2
Chile	45	41	9,8	2	2	-	29	22	31,8	-	0	-100,0
Resto de ALADI	158	130	21,5	1	1	-	24	17	41,2	91	80	13,8
SICA	1	2	-50,0	0	1	-61,4	1	0	51,0	-	-	-
USMCA (ex NAFTA (1))	480	555	-13,5	89	125	-28,8	216	227	-4,8	5	59	-91,5
Unión Europea (2)	679	657	3,3	128	136	-5,9	208	249	-16,5	84	29	189,7
Reino Unido	42	-	///	4	-	///	27	-	///	0	-	///
Suiza	37	29	27,6	2	2	-	24	16	50,0	0	0	112,7
CEI	11	26	-57,7	0	0	-65,7	10	22	-54,5	0	3	-99,2
ASEAN	228	237	-3,8	31	37	-16,2	36	35	2,9	0	0	27,5
China	871	750	16,1	309	197	56,9	253	229	10,5	0	0	218,7
República de Corea	52	25	108,0	6	5	20,0	14	13	7,7	20	1	///
Japón	69	63	9,5	10	11	-9,1	7	14	-50,0	0	0	-45,7
India	66	105	-37,1	4	6	-33,3	48	40	20,0	0	48	-99,7
Medio Oriente	53	39	35,9	4	5	-20,0	12	12	-	32	14	128,6
Magreb y Egipto	37	19	94,7	0	0	255,4	34	16	112,5	0	-	///
SACU	21	14	50,0	1	2	-50,0	9	5	80,0	6	-	///
Oceanía	10	21	-52,4	1	1	-	3	19	-84,2	5	-	///
Resto del mundo	122	102	19,6	17	8	112,5	50	25	100,0	5	29	-82,8

Zonas económicas y países seleccionados	Usos											
	Piezas y accesorios para bienes de capital (PyA)			Bienes de consumo (BC)			Vehículos automotores de pasajeros (VA)			Resto		
	2021*	2020*	Var.	2021*	2020*	Var.	2021*	2020*	Var.	2021*	2020*	Var.
	Millones de dólares			Millones de dólares			Millones de dólares			Millones de dólares		
<b>Total</b>	<b>744</b>	<b>726</b>	<b>2,5</b>	<b>501</b>	<b>482</b>	<b>3,9</b>	<b>158</b>	<b>112</b>	<b>41,1</b>	<b>32</b>	<b>18</b>	<b>77,8</b>
Mercosur	119	124	-4,0	76	70	8,6	120	93	29,0	0	0	///
Chile	1	1	-	13	16	-18,8	-	-	-	0	0	50,6
Resto de ALADI	1	1	-	37	31	19,4	4	-	///	0	0	0,5
SICA	0	0	-46,5	0	0	-5,3	-	-	-	0	0	-46,3
USMCA (ex NAFTA (1))	98	85	15,3	59	51	15,7	15	8	87,5	0	0	54,0
Unión Europea (2)	137	135	1,5	115	103	11,7	6	5	20,0	1	0	497,2
Reino Unido	4	-	///	7	-	///	-	-	-	0	-	///
Suiza	2	1	100,0	9	9	-	-	-	-	0	0	-18,5
CEI	0	0	73,0	0	0	412,9	-	-	-	0	0	-29,6
ASEAN	120	112	7,1	40	53	-24,5	-	-	-	0	0	-59,8
China	179	203	-11,8	124	120	3,3	6	1	500,0	0	0	-31,0
República de Corea	12	5	140,0	1	1	-	0	1	-84,5	0	0	-66,0
Japón	44	32	37,5	2	3	-33,3	6	3	100,0	0	0	-38,9
India	7	5	40,0	7	5	40,0	-	-	-	0	0	3,6
Medio Oriente	2	1	100,0	3	7	-57,1	-	-	-	0	0	///
Magreb y Egipto	2	1	100,0	1	1	-	-	-	-	0	0	-39,7
SACU	5	7	-28,6	0	0	-74,4	-	0	-100,0	0	0	///
Oceanía	1	1	-	1	1	-	-	-	-	0	0	123,9
Resto del mundo	10	11	-9,1	8	11	-27,3	1	1	-	31	18	72,2

(1) Acuerdo Estados Unidos-México-Canadá (USMCA) en vigencia desde el 1 de julio de 2020 en reemplazo del NAFTA.

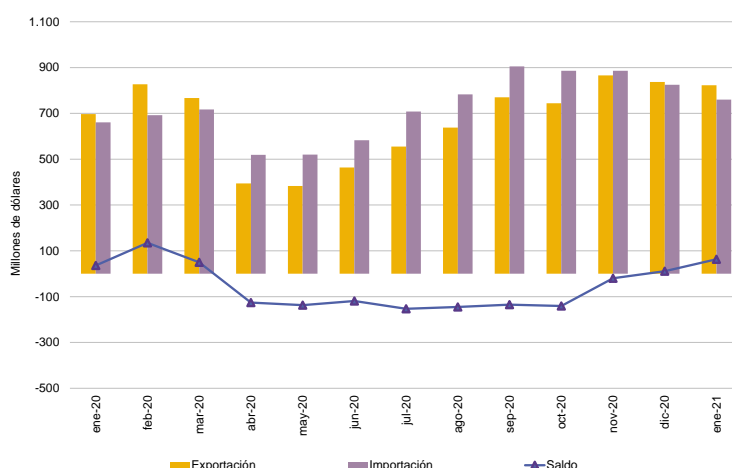
(2) Desde febrero de 2020, la Unión Europea quedó conformada con un total de 27 países. Los datos de Reino Unido se publican por separado.

**Nota:** los totales incluyen zonas francas y territorios asociados.

**Fuente:** INDEC, Dirección Nacional de Estadísticas del Sector Externo.

**Cuadro 19. Intercambio comercial argentino con Brasil. Enero 2020-enero 2021**

Período	Exportación		Importación		Saldo	
	2021 <sup>e</sup>	2020 <sup>*</sup>	2021 <sup>*</sup>	2020 <sup>*</sup>	2021 <sup>*</sup>	2020 <sup>*</sup>
Millones de dólares						
Enero	823	697	760	661	63	36
Febrero		827		692		135
Marzo		767		717		50
Abril		394		519		-126
Mayo		383		520		-137
Junio		464		583		-119
Julio		555		708		-153
Agosto		638		783		-145
Septiembre		770		905		-135
Octubre		744		886		-141
Noviembre		866		886		-20
Diciembre		837		825		11

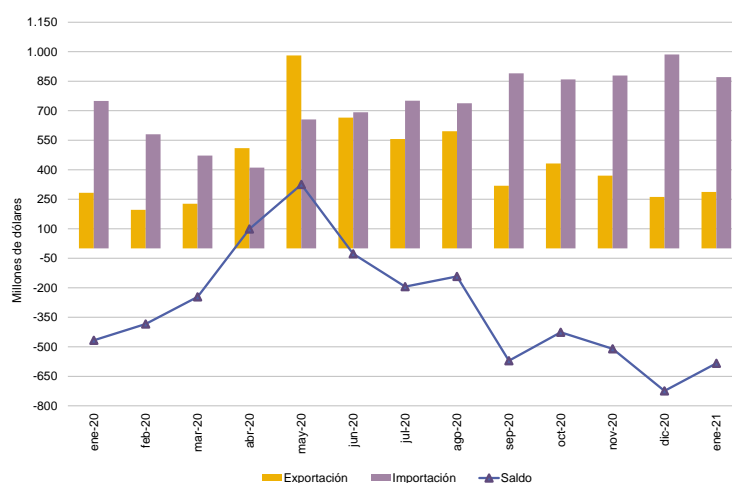


**Nota:** los totales incluyen zonas francas y territorios asociados.

**Fuente:** INDEC, Dirección Nacional de Estadísticas del Sector Externo.

**Cuadro 20. Intercambio comercial argentino con China. Enero 2020-enero 2021**

Período	Exportación		Importación		Saldo	
	2021 <sup>e</sup>	2020 <sup>*</sup>	2021 <sup>*</sup>	2020 <sup>*</sup>	2021 <sup>*</sup>	2020 <sup>*</sup>
Millones de dólares						
Enero	287	283	871	750	-584	-467
Febrero		196		580		-384
Marzo		227		472		-246
Abril		510		411		99
Mayo		981		656		325
Junio		665		692		-27
Julio		556		751		-194
Agosto		596		738		-142
Septiembre		319		890		-571
Octubre		432		859		-426
Noviembre		370		879		-510
Diciembre		262		986		-724

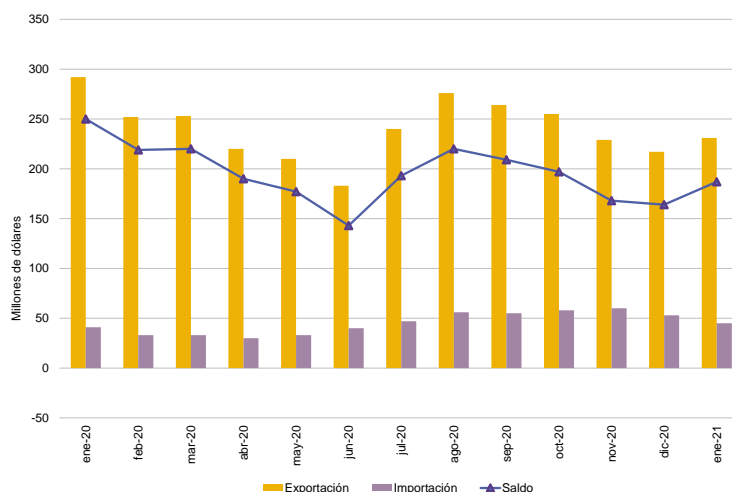


**Nota:** los totales incluyen zonas francas y territorios asociados.

**Fuente:** INDEC, Dirección Nacional de Estadísticas del Sector Externo.

**Cuadro 21. Intercambio comercial argentino con Chile. Enero 2020-enero 2021**

Período	Exportación		Importación		Saldo	
	2021 <sup>e</sup>	2020 <sup>*</sup>	2021 <sup>*</sup>	2020 <sup>*</sup>	2021 <sup>*</sup>	2020 <sup>*</sup>
Millones de dólares						
Enero	231	292	45	41	187	250
Febrero		252		33		219
Marzo		253		33		220
Abril		220		30		190
Mayo		210		33		177
Junio		183		40		143
Julio		240		47		193
Agosto		276		56		220
Septiembre		264		55		209
Octubre		255		58		197
Noviembre		229		60		168
Diciembre		217		53		164



**Nota:** los totales incluyen zonas francas y territorios asociados.

**Fuente:** INDEC, Dirección Nacional de Estadísticas del Sector Externo.

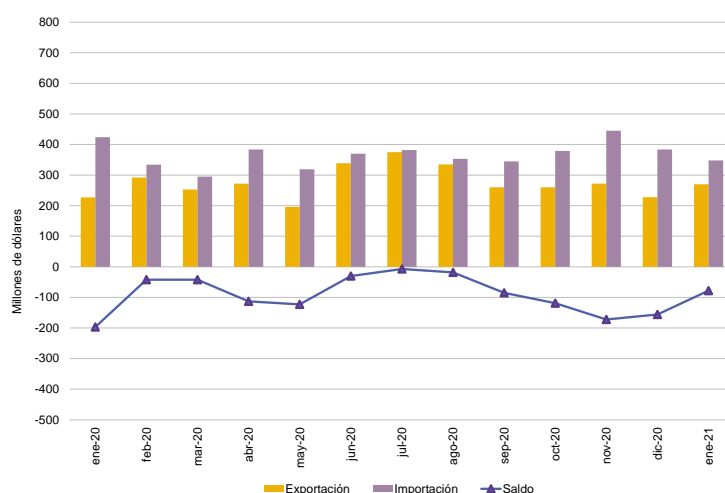


**Cuadro 22. Intercambio comercial argentino con Estados Unidos. Enero 2020-enero 2021**

Período	Exportación		Importación		Saldo	
	2021 <sup>e</sup>	2020 <sup>*</sup>	2021 <sup>*</sup>	2020 <sup>*</sup>	2021 <sup>*</sup>	2020 <sup>*</sup>
Millones de dólares						
Enero	270	227	348	424	-78	-197
Febrero		292		334		-42
Marzo		253		295		-42
Abril		272		384		-113
Mayo		196		319		-123
Junio		339		370		-30
Julio		375		382		-7
Agosto		335		353		-18
Septiembre		260		345		-85
Octubre		260		379		-119
Noviembre		272		445		-172
Diciembre		228		384		-156

**Nota:** los totales incluyen zonas francas y territorios asociados.

**Fuente:** INDEC, Dirección Nacional de Estadísticas del Sector Externo.

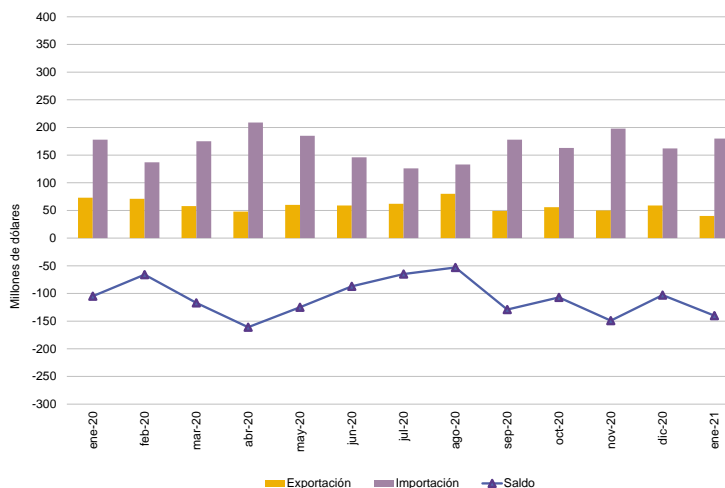


**Cuadro 23. Intercambio comercial argentino con Alemania. Enero 2020-enero 2021**

Período	Exportación		Importación		Saldo	
	2021 <sup>e</sup>	2020 <sup>*</sup>	2021 <sup>*</sup>	2020 <sup>*</sup>	2021 <sup>*</sup>	2020 <sup>*</sup>
Millones de dólares						
Enero	40	73	180	178	-140	-105
Febrero		71		137		-66
Marzo		58		175		-117
Abril		48		209		-161
Mayo		60		185		-125
Junio		59		146		-87
Julio		62		126		-65
Agosto		80		133		-53
Septiembre		49		178		-129
Octubre		56		163		-107
Noviembre		50		198		-149
Diciembre		59		162		-103

**Nota:** los totales incluyen zonas francas y territorios asociados.

**Fuente:** INDEC, Dirección Nacional de Estadísticas del Sector Externo.



**Cuadro 24. Intercambio comercial argentino con Viet Nam. Enero 2020-enero 2021**

Período	Exportación		Importación		Saldo	
	2021 <sup>e</sup>	2020 <sup>*</sup>	2021 <sup>*</sup>	2020 <sup>*</sup>	2021 <sup>*</sup>	2020 <sup>*</sup>
Millones de dólares						
Enero	168	231	77	73	92	158
Febrero		112		39		74
Marzo		274		59		215
Abril		266		48		218
Mayo		336		33		302
Junio		331		55		276
Julio		266		70		196
Agosto		313		77		236
Septiembre		227		83		144
Octubre		198		89		109
Noviembre		234		71		162
Diciembre		63		56		6

**Nota:** los totales incluyen zonas francas y territorios asociados.

**Fuente:** INDEC, Dirección Nacional de Estadísticas del Sector Externo.



Cuadro 25. Exportaciones a Brasil según principales rubros. Enero de 2020 y 2021

Rubros	Exportaciones a Brasil		
	Enero		Variación porcentual
	2021 <sup>e</sup>	2020 <sup>*</sup>	
	Millones de dólares		%
<b>Total</b>	<b>823</b>	<b>697</b>	<b>18,1</b>
<b>Productos primarios (PP)</b>	<b>165</b>	<b>198</b>	<b>-16,7</b>
Cereales	140	158	-11,4
Hortalizas y legumbres sin elaborar	14	30	-53,3
Frutas frescas	7	7	-
Pescados y mariscos sin elaborar	2	1	100,0
Semillas y frutos oleaginosos	1	1	-
Resto de productos primarios	2	1	100,0
<b>Manufacturas de origen agropecuario (MOA)</b>	<b>172</b>	<b>117</b>	<b>47,0</b>
Productos de molinería y sus preparaciones	49	13	276,9
Productos lácteos	39	30	30,0
Preparados de hortalizas, legumbres y frutas	34	20	70,0
Grasas y aceites	15	15	-
Carnes y sus preparados	12	9	33,3
Resto de MOA	22	28	-21,4
<b>Manufacturas de origen industrial (MOI)</b>	<b>369</b>	<b>343</b>	<b>7,6</b>
Material de transporte terrestre	194	182	6,6
Productos químicos y conexos	47	32	46,9
Máquinas y aparatos, material eléctrico	39	34	14,7
Materias plásticas y sus manufacturas	35	43	-18,6
Metales comunes y sus manufacturas	26	19	36,8
Resto de MOI	28	33	-15,2
<b>Combustibles y energía (CyE)</b>	<b>117</b>	<b>40</b>	<b>192,5</b>

**Nota:** los totales incluyen la zona franca.

**Fuente:** INDEC, Dirección Nacional de Estadísticas del Sector Externo.

Cuadro 26.

**Importaciones desde Brasil según usos económicos, grandes categorías económicas y agregados especiales.  
Enero de 2020 y 2021**

Usos económicos, grandes categorías económicas y agregados especiales	Importaciones desde Brasil		
	Enero		Variación porcentual
	2021*	2020*	
	Millones de dólares		%
<b>Total general</b>	<b>760</b>	<b>661</b>	<b>15,0</b>
<b>Bienes de capital (BK)</b>	<b>101</b>	<b>106</b>	<b>-4,7</b>
Bienes de capital, excluidos equipos de transporte	56	65	-13,8
Computadoras y teléfonos	0	0	-48,2
Equipos de transporte industriales	45	41	9,8
<b>Bienes intermedios (BI)</b>	<b>355</b>	<b>260</b>	<b>36,5</b>
Alimentos y bebidas básicos fundamentalmente para la industria	4	3	33,3
Alimentos y bebidas elaborados fundamentalmente para la industria	6	7	-14,3
Suministros industriales básicos no especificados en otras partidas	39	20	95,0
Suministros industriales elaborados no especificados en otras partidas	303	230	31,7
Medicamentos	1	1	0,0
<b>Combustibles y lubricantes (CyL)</b>	<b>2</b>	<b>21</b>	<b>-90,5</b>
Combustibles y lubricantes básicos	0	0	91,9
Combustibles y lubricantes elaborados	2	21	-90,5
<b>Piezas y accesorios para bienes de capital (PyA)</b>	<b>115</b>	<b>120</b>	<b>-4,2</b>
Piezas y accesorios para bienes de capital	21	28	-25,0
Partes y piezas para computadoras y teléfonos	0	0	-72,5
Piezas y accesorios para equipos de transporte	94	92	2,2
<b>Bienes de consumo (BC)</b>	<b>67</b>	<b>60</b>	<b>11,7</b>
Alimentos y bebidas básicos fundamentalmente para el hogar	5	2	150,0
Alimentos y bebidas elaborados fundamentalmente para el hogar	23	15	53,3
Equipos de transporte no industriales	1	3	-66,7
Artículos de consumo duraderos no especificados en otra partida	2	4	-50,0
Artículos de consumo semiduraderos no especificados en otra partida	12	12	0,0
Artículos de consumo no duraderos no especificados en otra partida	21	19	10,5
Medicamentos	3	4	-25,0
<b>Vehículos automotores de pasajeros (VA)</b>	<b>120</b>	<b>93</b>	<b>29,0</b>
<b>Resto</b>	<b>0</b>	<b>0</b>	<b>///</b>

**Nota:** los totales incluyen la zona franca.

**Fuente:** INDEC, Dirección Nacional de Estadísticas del Sector Externo.