

## Comercio exterior

Vol. 9, n° 3



# Intercambio comercial argentino. Bienes

Cifras estimadas de enero de 2025



# Informes técnicos. Vol. 9 n° 34

ISSN 2545-6636

## Comercio exterior. Vol. 9 n° 3

Intercambio comercial argentino. Bienes

Cifras estimadas de enero de 2025

ISSN 2545-6644

Instituto Nacional de Estadística y Censos (INDEC)

Queda hecho el depósito que fija la Ley 11.723

**Dirección:** Marco Lavagna

**Dirección Técnica:** Pedro Ignacio Lines

**Dirección General de Difusión y Comunicación:** María Silvina Viazzi

**Coordinación de Producción Gráfica y Editorial:** Marcelo Costanzo

Este informe técnico fue producido por los equipos de trabajo de:

**Dirección Nacional de Estadísticas del Sector Externo y Cuentas Internacionales**

Cristian Martín Poveda

**Dirección de Estadísticas del Comercio Exterior**

María Inés Dalton



Esta publicación utiliza una licencia Creative Commons.  
Se permite su reproducción con atribución de la fuente.

Buenos Aires, febrero de 2025

### Signos convencionales:

\* Dato provisorio

e Dato estimado por extrapolación, proyección

i Dato estimado por imputación

u Dato de calidad inferior al estándar

- Cero absoluto

. Dato no registrado

... Dato no disponible a la fecha de presentación de los resultados

/// Dato que no corresponde presentar

s Dato confidencial por aplicación de las reglas del secreto estadístico

### Publicaciones del INDEC

Las publicaciones editadas por el Instituto Nacional de Estadística y Censos pueden ser consultadas en [www.indec.gov.ar](http://www.indec.gov.ar) y en el Centro Estadístico de Servicios, ubicado en Av. Presidente Julio A. Roca 609 C1067ABB, Ciudad Autónoma de Buenos Aires, Argentina. El horario de atención al público es de 9:30 a 16:00.

También pueden solicitarse al teléfono (54-11) 5031-4632

Correo electrónico: [ces@indec.gov.ar](mailto:ces@indec.gov.ar)

Sitio web: [www.indec.gov.ar](http://www.indec.gov.ar)

X: [@INDECArentina](https://twitter.com/INDECArentina)

Facebook: [/INDECArentina](https://www.facebook.com/INDECArentina)

Instagram: [@indecargentina](https://www.instagram.com/indecargentina)

Spotify: [/INDECArentina](https://open.spotify.com/track/INDECArentina)

Calendario anual anticipado de informes:

<http://www.indec.gov.ar/indec/web/Calendario-Fecha-0>

Tabla de contenido

Pág.

Resumen ejecutivo de enero. Cifras estimadas .....	3
<b>1. Enero de 2025 .....</b>	<b>6</b>
1.1 Intercambio comercial argentino de bienes. Enero de 2025 .....	6
1.2 Índices de precios y cantidades .....	11
1.3 Zonas y países seleccionados .....	12
<b>2. Secciones especiales.....</b>	<b>14</b>
2.1 Dinámica de los costos del flete internacional en las importaciones. Enero 2022-enero 2025 .....	14
2.2 Balanza comercial de productos relacionados con la soja .....	15
2.3 Balanza comercial del sector automotriz .....	17
2.4 Balanza comercial de combustibles minerales, aceites minerales y productos de su destilación; materias bituminosas; ceras minerales (capítulo 27 de la NCM).....	18
<b>3. Cuadros del informe y cuadros complementarios .....</b>	<b>19</b>
<b>4. Nota metodológica .....</b>	<b>20</b>

### Enlaces

Se puede consultar la versión interactiva del Intercambio comercial argentino en:

[https://www.indec.gov.ar/ftp/ica\\_digital/ica\\_d\\_02\\_25A6EE0AC62F/](https://www.indec.gov.ar/ftp/ica_digital/ica_d_02_25A6EE0AC62F/)

Los cuadros en formato excel del presente informe se encuentran en:

[https://www.indec.gov.ar/ftp/cuadros/economia/ica\\_cuadros\\_18\\_02\\_25.xls](https://www.indec.gov.ar/ftp/cuadros/economia/ica_cuadros_18_02_25.xls)

Para mayor detalle se puede acceder al Sistema de Consulta de Comercio Exterior de Bienes:

[https://comex.indec.gov.ar/?\\_ga=2.230488479.227009370.1597868680-1509903781.1592436568#/](https://comex.indec.gov.ar/?_ga=2.230488479.227009370.1597868680-1509903781.1592436568#/)

Pueden consultarse más detalles de las series que componen el ICA del presente informe, en los cuadros que se encuentran en formato digital, disponibles en:

[https://www.indec.gov.ar/ftp/cuadros/economia/ica\\_anexo\\_cuadros\\_18\\_02\\_25.xls](https://www.indec.gov.ar/ftp/cuadros/economia/ica_anexo_cuadros_18_02_25.xls)

### Aviso

A partir del informe correspondiente a enero de 2024, los datos se presentan de acuerdo con la VII Enmienda del Sistema Armonizado de Designación y Codificación (Decreto 557/2023).

Las bases mensuales y acumuladas se pueden descargar de la versión interactiva del Informe Técnico ICA, entrando a Informe técnico, y luego haciendo clic en Descargar bases

[https://www.indec.gov.ar/ftp/ica\\_digital/ica\\_d\\_02\\_25A6EE0AC62F/](https://www.indec.gov.ar/ftp/ica_digital/ica_d_02_25A6EE0AC62F/)

### Informe técnico

Cifras estimadas de enero de 2025

Descargar cuadros web

Descargar bases mensuales



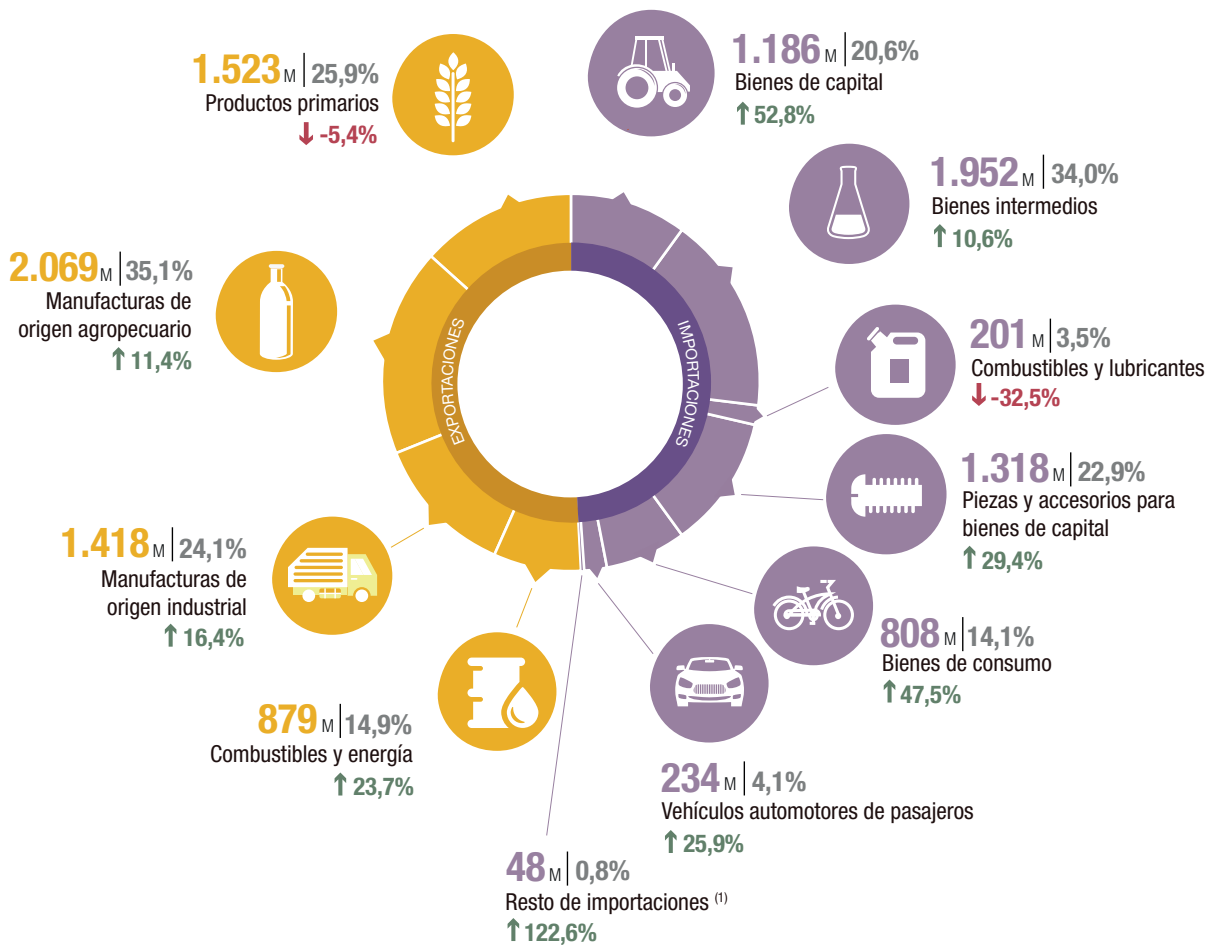
## Intercambio comercial argentino. Bienes

### Cifras estimadas de enero de 2025

Resumen ejecutivo



Exportaciones por grandes rubros e importaciones por usos económicos. En millones de USD, participación y variación porcentual. Enero de 2025



M: En millones de USD.

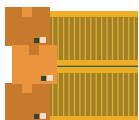
↑ ↓ : variación porcentual respecto a igual período del año anterior.

<sup>(1)</sup> Incluye bienes despachados mediante servicios postales (*courier*).

Ver versión interactiva del Intercambio comercial argentino en: [https://www.indec.gob.ar/ftp/ica\\_digital/ica\\_d\\_02\\_25A6EE0AC62F/](https://www.indec.gob.ar/ftp/ica_digital/ica_d_02_25A6EE0AC62F/)

Fuente: INDEC, Dirección Nacional de Estadísticas del Sector Externo y Cuentas Internacionales.

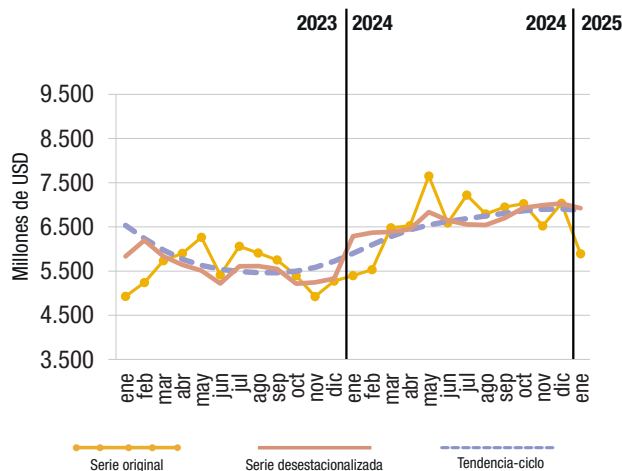
## Exportaciones e importaciones de bienes



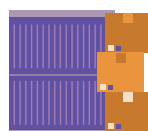
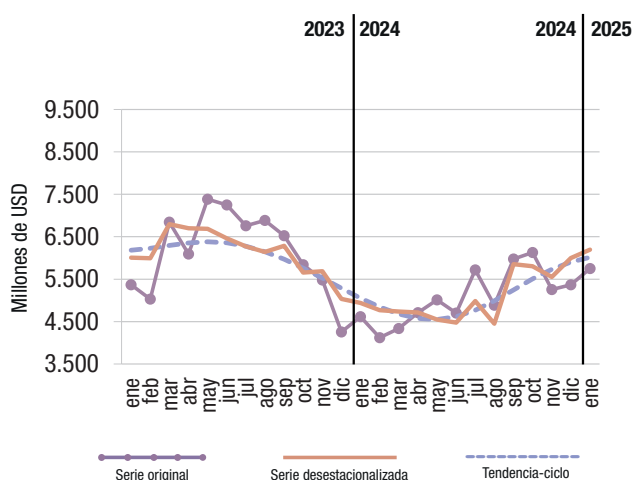
### Exportaciones

En enero, las exportaciones totalizaron USD 5.890 millones, lo que representó un aumento interanual del **9,1%** impulsado principalmente por un incremento de **12,5%** en las cantidades exportadas, mientras que los precios registraron una caída de **2,9%**. En términos desestacionalizados y de tendencia-ciclo, las exportaciones se redujeron **1,5%** y **0,4%**, respectivamente, en comparación con diciembre de 2024.

Exportaciones original, desestacionalizada y tendencia-ciclo, en millones de USD. Enero 2023-enero 2025

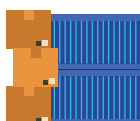


Importaciones original, desestacionalizada y tendencia-ciclo, en millones de USD. Enero 2023-enero 2025



### Importaciones

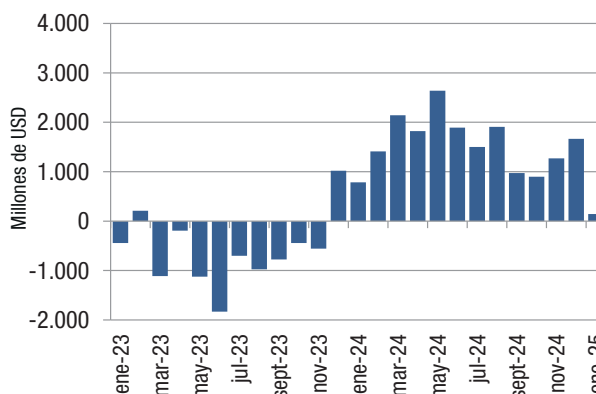
Las importaciones, en enero, sumaron USD 5.748 millones, con un incremento interanual de **24,6%**, explicado principalmente por un aumento de **37,0%** en las cantidades importadas, mientras que los precios disminuyeron un **9,0%**. En términos desestacionalizados y de tendencia-ciclo, crecieron **3,3%** y **1,9%**, respectivamente, en relación con el mes anterior.



### Saldo

La balanza comercial de enero registró un superávit de USD **142** millones. En comparación con el mismo mes de 2024, el saldo se redujo en USD 643 millones, principalmente debido al incremento en las cantidades importadas, que superó al de las exportadas, a pesar de un aumento del **6,7%** en el índice de términos del intercambio (ver Descomposición de la variación nominal interanual de las exportaciones, importaciones en términos de precios y cantidades [https://www.indec.gov.ar/ftp/ica\\_digital/ica\\_d\\_02\\_25A6EE0AC62F/](https://www.indec.gov.ar/ftp/ica_digital/ica_d_02_25A6EE0AC62F/)).

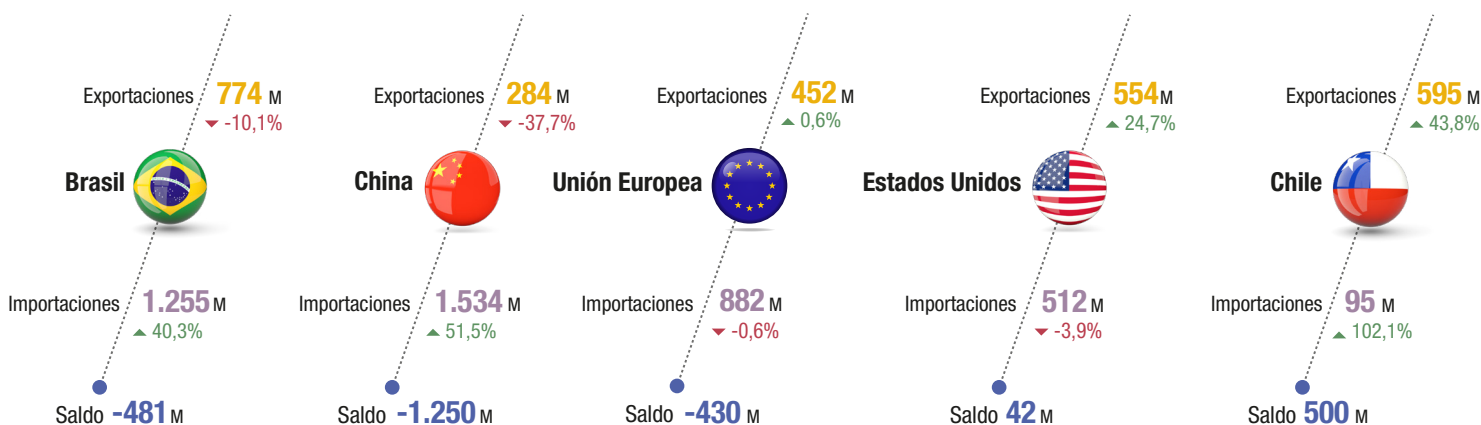
Saldo comercial, en millones de USD. Enero 2023-enero 2025



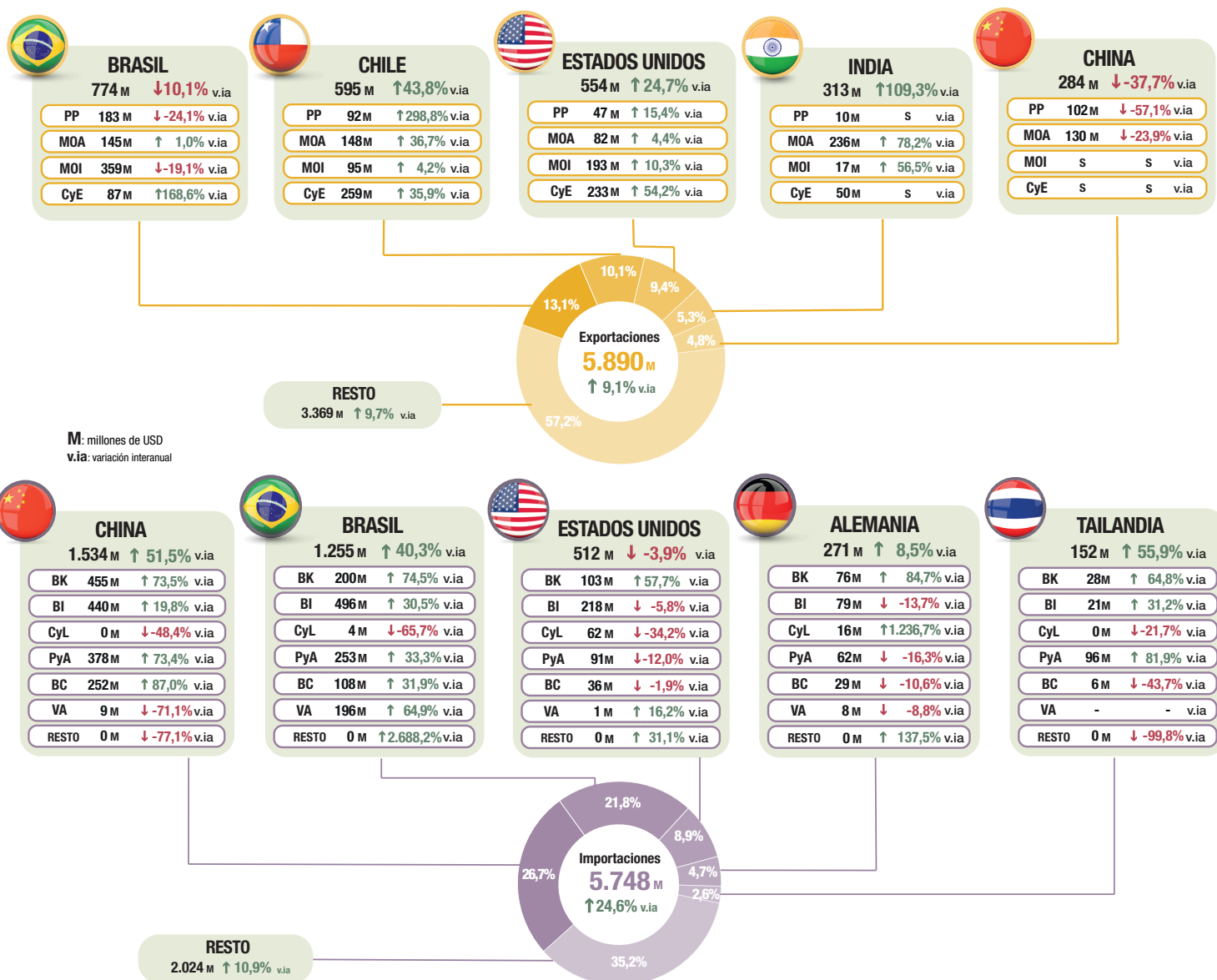
**Nota:** en la versión interactiva de este informe, disponible en [https://www.indec.gov.ar/ftp/ica\\_digital/ica\\_d\\_02\\_25A6EE0AC62F/](https://www.indec.gov.ar/ftp/ica_digital/ica_d_02_25A6EE0AC62F/), se pueden visualizar la serie original desde 1986 hasta la fecha y las series desestacionalizadas y de tendencia-ciclo desde 1996, con la opción de descargar los datos en formato xlsx.

**Fuente:** INDEC, Dirección Nacional de Estadísticas del Sector Externo y Cuentas Internacionales.

## Principales socios comerciales, según intercambio comercial. Enero de 2025



## Participación porcentual de los principales países de exportación e importación, según grandes rubros y usos económicos. Enero de 2025



Productos primarios (PP) | Manufacturas de origen agropecuario (MOA) | Manufacturas de origen industrial (MOI) | Combustibles y energía (CyE) | Bienes de capital (BK) | Bienes intermedios (BI) | Combustibles y lubricantes (CyL) | Piezas y accesorios para bienes de capital (PyA) | Bienes de consumo (BC) | Vehículos automotores de pasajeros (VA)

↑↓: variación porcentual respecto a igual período del año anterior.

Fuente: INDEC, Dirección Nacional de Estadísticas del Sector Externo y Cuentas Internacionales.

## 1. Enero de 2025

### 1.1 Intercambio comercial argentino de bienes. Enero de 2025

En enero de 2025, las exportaciones totalizaron USD 5.890 millones y las importaciones, USD 5.748 millones. Como resultado, el intercambio comercial (exportaciones más importaciones) aumentó 16,3% en relación con igual mes del año anterior y alcanzó un monto de USD 11.638 millones. La balanza comercial presentó un superávit de USD 142 millones con un resultado positivo por decimocuarto mes consecutivo.

**Cuadro 1. Intercambio comercial argentino de bienes. Enero de 2025 y año 2024**

Período	Exportaciones				Importaciones				Saldo	
	2025 <sup>e</sup>	2024 <sup>*</sup>	Variación porcentual		2025 <sup>*</sup>	2024 <sup>*</sup>	Variación porcentual		2025 <sup>*</sup>	2024 <sup>*</sup>
			Igual período año anterior	Acumulado igual período año anterior			Igual período año anterior	Acumulado igual período año anterior		
	Millones de USD		%		Millones de USD		%		Millones de USD	
<b>Total anual</b>	///	<b>79.721</b>	///	///	///	<b>60.822</b>	///	///	///	<b>18.899</b>
Enero	5.890	5.398	9,1	9,1	5.748	4.613	24,6	24,6	142	784
Febrero		5.530				4.121				1.409
Marzo		6.479				4.335				2.144
Abril		6.527				4.708				1.820
Mayo		7.652				5.012				2.640
Junio		6.590				4.700				1.890
Julio		7.221				5.720				1.501
Agosto		6.793				4.886				1.907
Septiembre		6.948				5.976				972
Octubre		7.026				6.128				898
Noviembre		6.522				5.254				1.268
Diciembre		7.035				5.369				1.666

**Nota:** los totales por suma pueden no coincidir por redondeo en las cifras parciales.

**Fuente:** INDEC, Dirección Nacional de Estadísticas del Sector Externo y Cuentas Internacionales.

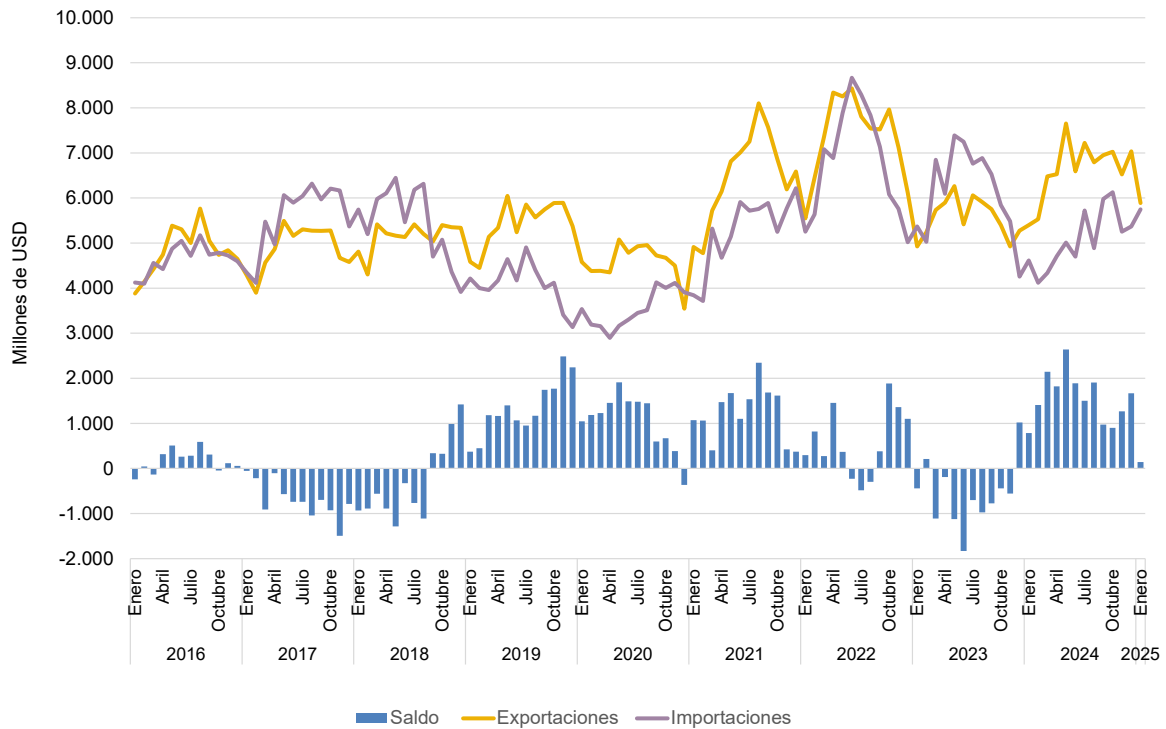
**Cuadro 2. Exportaciones e importaciones. Variaciones de las series desestacionalizada y tendencia-ciclo. Enero 2024-enero 2025**

Período	Exportaciones		Importaciones		
	Variación desestacionalizada con respecto al mes anterior	Variación tendencia-ciclo con respecto al mes anterior	Variación desestacionalizada con respecto al mes anterior	Variación tendencia-ciclo con respecto al mes anterior	
	%				
2024	Enero	18,0	3,1	-1,9	-4,4
	Febrero	1,3	3,3	-3,5	-4,1
	Marzo	0,2	3,0	-0,7	-3,4
	Abril	1,0	2,4	-0,5	-2,2
	Mayo	6,0	1,7	-3,5	-0,5
	Junio	-2,8	1,2	-1,7	1,5
	Julio	-1,4	1,0	11,4	3,3
	Agosto	-0,2	0,9	-10,7	4,6
	Septiembre	2,4	0,9	31,5	5,2
	Octubre	3,5	0,8	-0,8	4,9
	Noviembre	0,9	0,5	-4,3	4,1
	Diciembre	0,5	0,1	8,0	3,0
2025	Enero	-1,5	-0,4	3,3	1,9

**Nota:** los cuadros con las series mensuales desestacionalizadas y tendencia-ciclo se encuentran disponibles en <https://www.indec.gov.ar/indec/web/Nivel4-Tema-3-2-40>

**Fuente:** INDEC, Dirección Nacional de Estadísticas del Sector Externo y Cuentas Internacionales.

**Gráfico 1. Balanza comercial de bienes. Enero 2016-enero 2025**

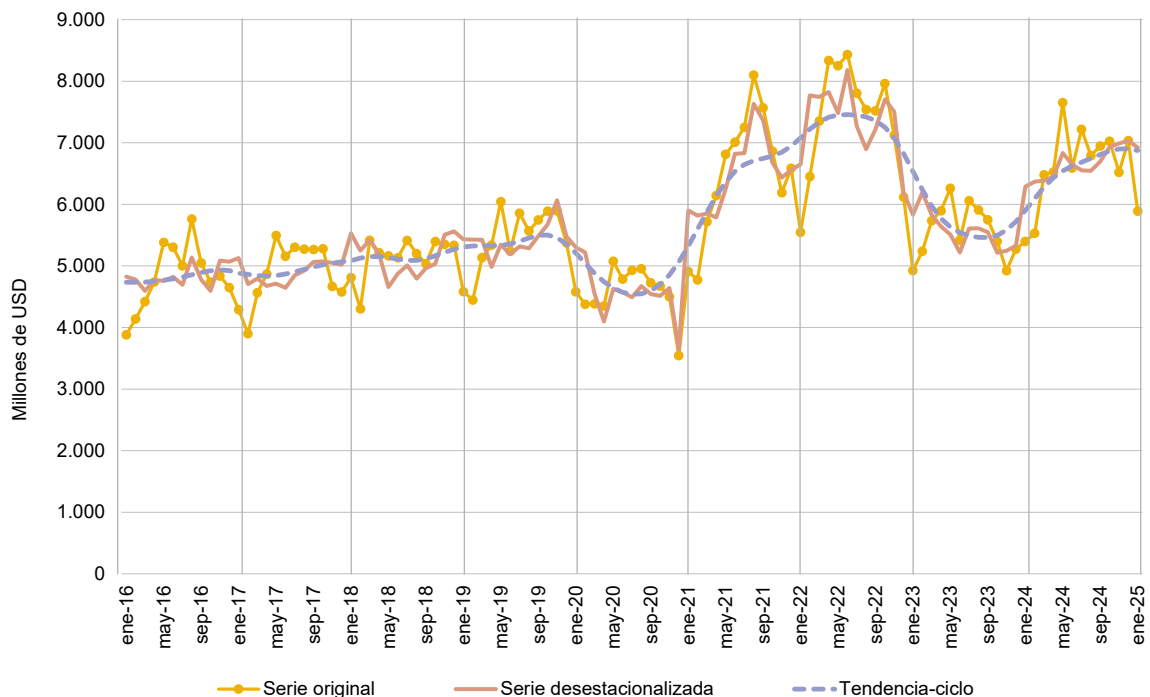


Fuente: INDEC, Dirección Nacional de Estadísticas del Sector Externo y Cuentas Internacionales.

### Exportaciones

En términos desestacionalizados, las exportaciones de enero de 2025 descendieron 1,5% con respecto al mes anterior. Por su parte, la tendencia-ciclo bajó 0,4% con relación a diciembre de 2024.

**Gráfico 2. Series original, desestacionalizada y tendencia-ciclo de las exportaciones. Enero 2016-enero 2025**

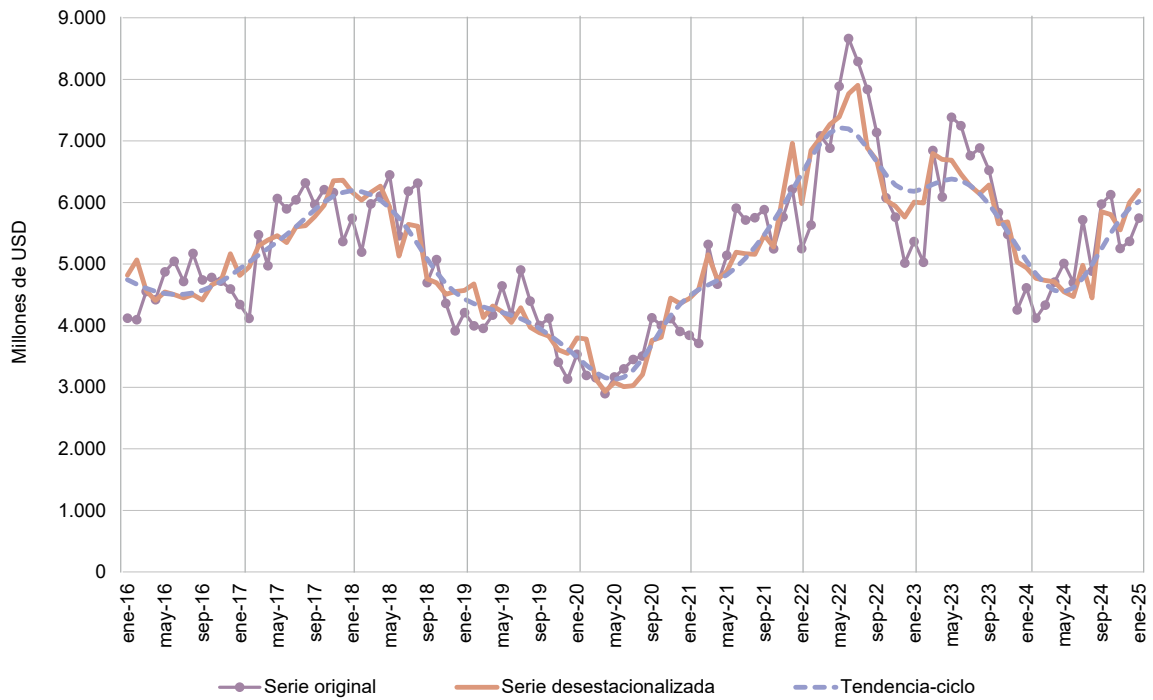


Fuente: INDEC, Dirección Nacional de Estadísticas del Sector Externo y Cuentas Internacionales.

## Importaciones

En enero de 2025 la serie desestacionalizada de las importaciones aumentó 3,3% con relación al mes anterior. En tanto, la tendencia-ciclo registró un incremento de 1,9% en comparación con diciembre de 2024.

**Gráfico 3. Series original, desestacionalizada y tendencia-ciclo de las importaciones. Enero 2016-enero 2025**



Fuente: INDEC, Dirección Nacional de Estadísticas del Sector Externo y Cuentas Internacionales.



## 1.1.1 Evolución de las exportaciones e importaciones

### Exportaciones por grandes rubros

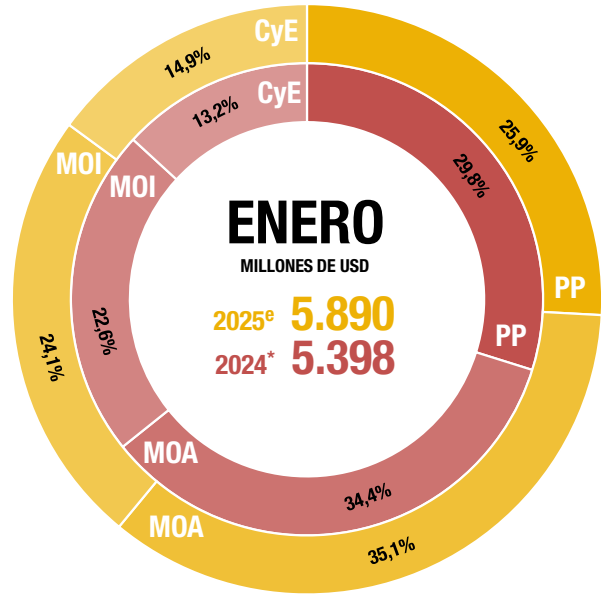
Las exportaciones en enero aumentaron 9,1% respecto a igual mes de 2024 (USD 492 millones), debido al incremento en las cantidades vendidas (12,5%), ya que los precios decrecieron 2,9%.

Todos los rubros registraron subas, salvo PP que disminuyó 5,4% (-USD 88 millones) por un descenso de 11,7% en los precios ya que las cantidades aumentaron 7,2%. El que más se elevó fue CyE, que llegó a USD 879 millones, y representó un crecimiento de 23,7% (USD 168 millones). Las cantidades aumentaron 33,7% y los precios descendieron 7,9%. El mayor incremento se reflejó en petróleo crudo (USD 236 millones).

Las exportaciones de MOI fueron de USD 1.418 millones y registraron una variación positiva de 16,4% con respecto a enero de 2024 (USD 200 millones); tanto las cantidades como los precios crecieron, con variaciones de 2,7% y 13,8%, respectivamente. El incremento de las ventas fue impulsado por piedras, metales preciosos y sus manufacturas, monedas (USD 182 millones).

Las MOA alcanzaron USD 2.069 millones y aumentaron 11,4% (USD 212 millones), debido a un incremento de 17,5% en las cantidades, puesto que los precios disminuyeron 5,1%. La principal suba se observó en la venta de grasas y aceites (USD 174 millones) (ver cuadros 3 y 9 en [https://www.indec.gov.ar/ftp/cuadros/economia/ica\\_cuadros\\_18\\_02\\_25.xls](https://www.indec.gov.ar/ftp/cuadros/economia/ica_cuadros_18_02_25.xls)).

Gráfico 4. Exportaciones por grandes rubros. Enero de 2025 y de 2024



(PP) Productos primarios (MOA) Manufacturas de origen agropecuario (MOI) Manufacturas de origen industrial (CyE) Combustibles y energía

Fuente: INDEC, Dirección Nacional de Estadísticas del Sector Externo y Cuentas Internacionales.

### Exportaciones por productos

Entre los productos exportados en enero de 2025, los diez principales representaron el 60,1% del total nacional.

Gráfico 5. Principales diez productos de exportación según la Nomenclatura Común del Mercosur. Enero de 2025



Fuente: INDEC, Dirección Nacional de Estadísticas del Sector Externo y Cuentas Internacionales.

## Importaciones por usos económicos

En enero las importaciones alcanzaron el valor de USD 5.748 millones, 24,6% superior a igual mes de 2024 (USD 4.613 millones). Las cantidades aumentaron 37,0% y los precios decrecieron 9,0%. Todos los usos registraron subas con excepción de CyL, que disminuyó 32,5% (USD -97 millones), debido a una caída en sus precios (-10,7%) y en sus cantidades (-24,5%).

El uso económico que más creció fue Resto: 122,6% (USD 26 millones), esencialmente por la mayor compra de bienes despachados mediante servicios postales (*couriers*) (USD 27 millones). Los BK subieron 52,8% (USD 410 millones), por un incremento de 56,7% en las cantidades, ya que los precios cayeron 2,4%. Bienes de capital, excluidos equipos de transporte (USD 294 millones) fue el subrubro que más subió de todos los usos económicos.

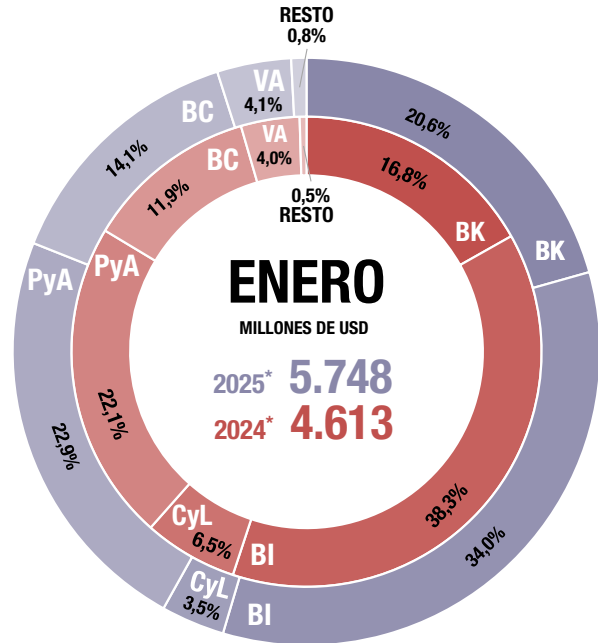
Los BC subieron 47,5% (USD 260 millones), producto del alza de 45,7% en las cantidades y 1,2% en los precios.

Las PyA registraron una suba de 29,4% (USD 300 millones) como consecuencia de un aumento de 52,6% en las cantidades. Los precios decrecieron 14,9%.

Los VA mostraron una variación positiva de 25,9% (USD 48 millones) debido a un incremento de 11,5% en las cantidades y de 13,0% en los precios.

Las compras asociadas al rubro BI crecieron 10,6% (USD 187 millones), con un alza de 14,9% en las cantidades, y una baja de 3,8% en los precios. El subrubro que más subió de este uso fue suministros industriales elaborados no especificados en otras partidas (USD 95 millones) (ver cuadros 3 y 11 en [https://www.indec.gov.ar/ftp/cuadros/economia/ica\\_cuadros\\_18\\_02\\_25.xls](https://www.indec.gov.ar/ftp/cuadros/economia/ica_cuadros_18_02_25.xls)).

Gráfico 6. Importaciones por usos económicos. Enero de 2025 y de 2024



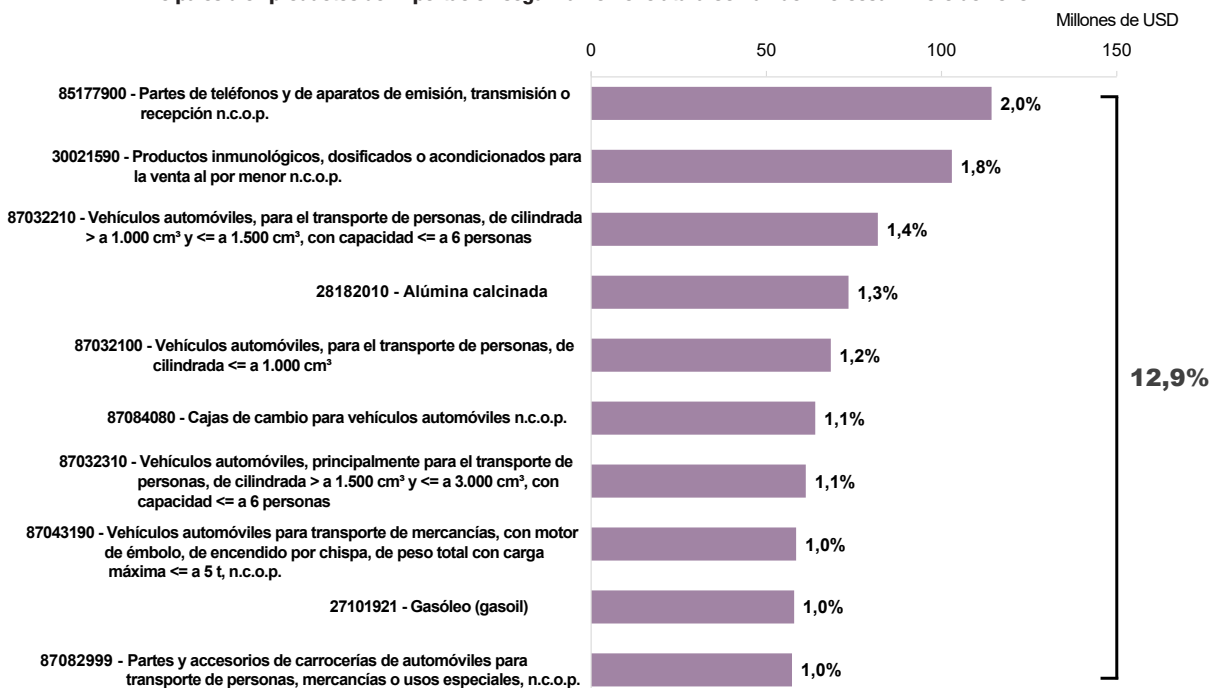
(BK) Bienes de capital (BI) Bienes intermedios (CyL) Combustibles y lubricantes (PyA) Piezas y accesorios para bienes de capital (BC) Bienes de consumo (VA) Vehículos automotores de pasajeros

Fuente: INDEC, Dirección Nacional de Estadísticas del Sector Externo y Cuentas Internacionales.

## Importaciones por producto

Entre los productos importados en enero de 2025, los diez principales representaron el 12,9% del total nacional.

Gráfico 7. Principales diez productos de importación según la Nomenclatura Común del Mercosur. Enero de 2025



Fuente: INDEC, Dirección Nacional de Estadísticas del Sector Externo y Cuentas Internacionales.

## 1.2 Índices de precios y cantidades

**Cuadro 3. Variaciones porcentuales de los índices de valores, precios y cantidades de las exportaciones e importaciones y términos del intercambio, base 2004=100, según grandes rubros y usos económicos. Enero de 2025 respecto a igual período de 2024**

Rubros/usos	Enero de 2025		
	Valor	Precio	Cantidad
<b>Exportaciones</b>	<b>9,1</b>	<b>-2,9</b>	<b>12,5</b>
Productos primarios (PP)	-5,4	-11,7	7,2
Manufacturas de origen agropecuario (MOA)	11,4	-5,1	17,5
Manufacturas de origen industrial (MOI)	16,4	13,8	2,7
Combustibles y energía (CyE)	23,7	-7,9	33,7
<b>Importaciones</b>	<b>24,6</b>	<b>-9,0</b>	<b>37,0</b>
Bienes de capital (BK)	52,8	-2,4	56,7
Bienes intermedios (BI)	10,6	-3,8	14,9
Combustibles y lubricantes (CyL)	-32,5	-10,7	-24,5
Piezas y accesorios para bienes de capital (PyA)	29,4	-14,9	52,6
Bienes de consumo (BC)	47,5	1,2	45,7
Vehículos automotores de pasajeros (VA)	25,9	13,0	11,5
Resto	122,6	.	.
<b>Términos del intercambio</b>	<b>.</b>	<b>6,7</b>	<b>.</b>

**Nota:** las series mensuales de los Índices de precios y cantidades de comercio exterior (base 2004=100) se encuentran en: <https://www.indec.gov.ar/indec/web/Nivel4-Tema-3-2-41>

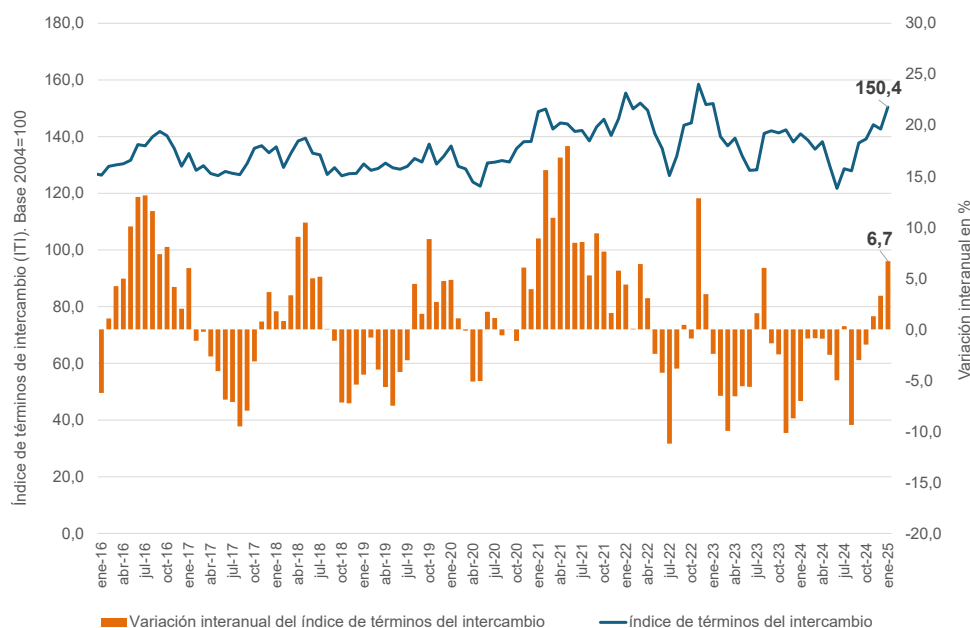
**Fuente:** INDEC, Dirección Nacional de Estadísticas del Sector Externo y Cuentas Internacionales.

### 1.2.1 Ganancia/pérdida de los términos del intercambio

Si hubieran prevalecido los precios de enero de 2024, el saldo comercial habría mostrado un déficit de USD 249 millones. Bajo este supuesto, y debido al descenso del índice de precios de las importaciones (-9,0%), que fue mayor al índice de precios de las exportaciones (-2,9%), el país registró una ganancia en los términos de intercambio de USD 405 millones. Esto implica que, en términos reales, el país recibió más bienes por cada unidad exportada debido a una mejora relativa en los precios de las exportaciones frente a los de las importaciones.

El índice de términos de intercambio, calculado como la relación entre el índice de precios de las exportaciones y el índice de precios de las importaciones, refleja las variaciones en los precios relativos del comercio exterior. En el período analizado, alcanzó un nivel de 150,4, lo que representó un incremento del 6,7% en comparación con el mismo período del año anterior (ver [Nota metodológica 4.2](#))

**Gráfico 8. Índice de términos del intercambio, base 2004=100. Enero 2016-enero 2025**



**Fuente:** INDEC, Dirección Nacional de Estadísticas del Sector Externo y Cuentas Internacionales.

## 1.3 Zonas y países seleccionados

### 1.3.1 Análisis de zonas económicas y países seleccionados

#### Mercosur

En enero, el intercambio con este bloque registró un saldo negativo de USD 355 millones. Las exportaciones alcanzaron USD 1.021 millones y fueron 6,4% inferiores a las de igual mes de 2024 (-USD 70 millones), debido principalmente a una caída en las ventas de MOI y de PP. El 75,8% del total tuvo como destino a Brasil, 13,2% a Uruguay, 9,0% a Paraguay y 2,0% a Venezuela. El trigo y morcajo (excluidos trigo duro y para siembra) sumó USD 126 millones y representó el 12,3% de los despachos al bloque. También fueron significativas las exportaciones de aceites crudos de petróleo; vehículos para transporte de mercancías, de encendido por compresión, de peso total con carga máxima  $\leq$  a 5 t; propano licuado excluido crudo; vehículos para transporte de personas, de cilindrada  $>$  a 2.500 cm<sup>3</sup>; y vehículos para transporte de personas, de cilindrada  $\leq$  a 1.000 cm<sup>3</sup>, que en conjunto acumularon 22,2% de las ventas al bloque. Estos seis productos concentraron el 34,5% de las exportaciones al Mercosur.

Las importaciones desde esta región fueron por USD 1.376 millones, 32,5% superiores a las de igual período de 2024 (USD 337 millones), debido esencialmente a mayores adquisiciones de BI y de BK. El 91,2% de las compras al Mercosur provino de Brasil; 5,6%, de Paraguay; y 3,2%, de Uruguay. A nivel producto, vehículos para transporte de personas, de cilindrada  $>$  a 1.000 cm<sup>3</sup> y  $\leq$  a 1.500 cm<sup>3</sup>; vehículos para transporte de personas, de cilindrada  $\leq$  a 1.000 cm<sup>3</sup>; vehículos para transporte de mercancías, de encendido por chispa, de peso total con carga máxima  $\leq$  a 5 t; tractores de carretera para semirremolques; y vehículos para transporte de personas, de cilindrada  $>$  a 1.500 cm<sup>3</sup> y  $\leq$  a 3.000 cm<sup>3</sup> totalizaron USD 279 millones, el 20,3% de las compras realizadas a este bloque.

En este mes, **Brasil** fue el primer país de destino de las exportaciones (13,1% del total de las ventas argentinas al exterior) y el principal destino de los despachos hacia el bloque (75,8%). En relación con el intercambio comercial, se registró un déficit de USD 481 millones. Las exportaciones fueron de USD 774 millones, lo que representó una variación negativa con respecto al mismo período de 2024 de 10,1% (USD -87 millones), debido fundamentalmente a menores ventas de MOI y de PP (ver cuadro 22). Los principales productos exportados a este país fueron trigo y morcajo (excluidos trigo duro y para siembra); vehículos para transporte de mercancías, de encendido por compresión, de peso total con carga máxima  $\leq$  a 5 t; propano licuado excluido crudo; vehículos para transporte de personas, de cilindrada  $>$  a 2.500 cm<sup>3</sup>; y vehículos para transporte de personas, de cilindrada  $\leq$  a 1.000 cm<sup>3</sup>; que en total representaron el 35,1% de los despachos hacia este destino. Las importaciones sumaron USD 1.255 millones, con un crecimiento interanual de 40,3% (USD 360 millones), a raíz de mayores compras de BI y de BK (ver cuadro 23). Se adquirieron principalmente vehículos para transporte de personas, de cilindrada  $>$  a 1.000 cm<sup>3</sup> y  $\leq$  a 1.500 cm<sup>3</sup>; vehículos para transporte de personas, de cilindrada  $\leq$  a 1.000 cm<sup>3</sup>; vehículos para transporte de mercancías, de encendido por chispa, de peso total con carga máxima  $\leq$  a 5 t; tractores de carretera para semirremolques; y vehículos para transporte de personas, de cilindrada  $>$  a 1.500 cm<sup>3</sup> y  $\leq$  a 3.000 cm<sup>3</sup>. El comercio con el Mercosur representó 17,3% de las exportaciones y 23,9% de las importaciones totales.

#### Resto de ALADI

Con este bloque se registró un superávit de USD 817 millones. Las exportaciones totalizaron USD 1.001 millones, con un aumento interanual de 8,5% (USD 78 millones), debido principalmente a mayores ventas de MOA. Los principales productos fueron aceites crudos de petróleo; maíz en grano, excluido para siembra; y harina y pellets de la extracción del aceite de soja, los cuales representaron el 45,9% de las exportaciones a esta zona.

Las importaciones sumaron USD 184 millones y fueron 2,2% superiores respecto a enero de 2024 (USD 4 millones). El 29,1% del total adquirido estuvo constituido por bananas frescas o secas, excluidos los plátanos; alambre de cobre refinado; y paltas (aguacates).

Entre los países que componen el bloque se destacó la participación de **Chile**, que en el mes bajo análisis fue el segundo destino de las exportaciones argentinas (10,1% del total) y el primer destino de la zona (59,4%). Hubo un superávit de USD 500 millones, con ventas por un valor de USD 595 millones y una suba interanual de 43,8% (USD 181 millones), como consecuencia de mayores exportaciones de PP y de CyE. Las importaciones sumaron USD 95 millones y registraron una suba interanual de 102,1% (USD 48 millones), debido esencialmente a mayores compras de BC. El comercio con la zona "Resto de ALADI" constituyó el 17,0% de las exportaciones y el 3,2% de las importaciones totales.

#### USMCA

Con esta zona económica hubo un déficit de USD 13 millones. Las exportaciones sumaron USD 632 millones, con un incremento interanual de 11,6% (USD 66 millones). Esta suba se debió fundamentalmente a mayores ventas de CyE. El 56,8% de los despachos totales estuvo constituido por aceites crudos de petróleo; oro para uso no monetario; y aluminio sin alear. Estados Unidos absorbió 87,8% del total de exportaciones; Canadá, 6,6%; y México, 5,6%.

Las importaciones totalizaron USD 645 millones, con una disminución de 5,3% respecto a enero de 2024 (-USD 36 millones), principalmente por menores compras de CyL y de BI. El 79,4% de las adquisiciones provino de Estados Unidos; 16,2%, de México; y 4,4%,

de Canadá. Se destacaron las compras de los productos comprendidos en los capítulos 84 (reactores nucleares, calderas, máquinas, otros), 27 (combustibles, aceites y ceras minerales; materias bituminosas), 29 (productos químicos orgánicos), 85 (máquinas, aparatos y material eléctrico, y sus partes; otros) y 30 (productos farmacéuticos), que en conjunto sumaron USD 346 millones, el 54,2% de las importaciones provenientes de USMCA. En particular, las adquisiciones del capítulo 84 representaron 23,0% del total importado desde la región (USD 148 millones).

**Estados Unidos** fue el tercer país de destino de las exportaciones (9,4% de las ventas totales) y el primer destino de los despachos a nivel regional (87,8%). El intercambio comercial registró un saldo positivo de USD 42 millones. Las ventas alcanzaron USD 554 millones, con un aumento respecto a enero de 2024 de 24,7% (USD 110 millones), debido fundamentalmente a una mayor demanda de CyE (ver cuadro 22). Los principales productos de exportación fueron aceites crudos de petróleo; oro para uso no monetario; y aluminio sin alear, los cuales representaron el 60,0% de las ventas totales hacia ese destino. Las importaciones sumaron USD 512 millones, y los principales productos adquiridos fueron gasóleo (gasoil); productos inmunológicos, dosificados o acondicionados para la venta por menor n.c.o.p.; y ácido fosfonometiliminodiacético; ácido aminotrimetilfosfónico. El comercio con USMCA representó 10,7% de las exportaciones y 11,2% de las importaciones totales.

### Unión Europea

El comercio con la Unión Europea fue deficitario en USD 430 millones. Las exportaciones totalizaron USD 452 millones, con un incremento interanual de 0,6% (USD 3 millones). De un total de veintisiete países, los cinco con los que se registraron mayores exportaciones concentraron el 66,7% de las ventas al bloque: Países Bajos (incluye el puerto de Rotterdam, tránsito hacia otros países), Italia, Irlanda, España y Alemania, en ese orden. El 33,0% de las exportaciones totales a la Unión Europea estuvo constituido por la venta de harina pellets de la extracción del aceite de soja.

Las importaciones fueron por USD 882 millones, con una disminución de 0,6% respecto a igual período del año anterior (-USD 6 millones). Se registraron caídas principalmente en el uso económico PyA. El 73,7% de las importaciones totales desde esta región provino de Alemania, Italia, España, Francia y Bélgica, en ese orden. Las compras a Alemania representaron 30,8% del total adquirido desde la Unión Europea. Las importaciones de productos comprendidos en el capítulo 84, en el 30 (productos farmacéuticos), en el 87 (vehículos automóviles, tractores y otros; sus partes y accesorios), en el 27 y en el 85 sumaron USD 555 millones, el 62,9% de las adquisiciones provenientes de esta zona. En particular, el capítulo 84 sumó USD 245 millones y representó el 28,3% del total importado. El comercio con la Unión Europea constituyó el 7,7% de las exportaciones y el 15,3% de las importaciones totales.

### China

El intercambio comercial con China registró un saldo negativo de USD 1.250 millones. Las exportaciones sumaron USD 284 millones, con una caída interanual de 37,7% (USD -172 millones), principalmente por menores ventas de PP (ver cuadro 22). El 61,7% de los despachos se concentró en tres productos: el primero fue carne bovina congelada y deshuesada, la cual registró un descenso del 36,7% en este mes; le siguieron, en orden de importancia, cebada en grano, excluida cervecera, con una baja respecto a enero de 2024 de 67,1%; y carbonato de litio, con una suba de 48,2%.

Las importaciones totalizaron USD 1.534 millones, y registraron un incremento interanual de 51,5% (USD 521 millones), debido principalmente al aumento de BK (USD 193 millones) y de PyA (USD 160 millones). El crecimiento de BK se atribuyó esencialmente a mayores adquisiciones de bienes de capital excluido equipos de transporte (USD 154 millones). En cuanto a PyA, el incremento más significativo se registró en las compras de piezas y accesorios para equipos de transporte (USD 63 millones) (ver cuadro 23).

A nivel de capítulos, los productos comprendidos en el 85, en el 84, en el 29 y en el 87 totalizaron USD 992 millones, el 64,7% del total importado. En particular, las adquisiciones correspondientes al capítulo 85 fueron por USD 412 millones, 26,9% del total de las compras realizadas a este país. A nivel de productos, el 9,5% de las importaciones estuvo compuesto por partes de teléfonos y de aparatos de emisión, transmisión o recepción n.c.o.p.; células fotovoltaicas ensambladas en módulos o paneles; acumuladores eléctricos de ion de litio; motocicletas con motor de émbolo alternativo, de cilindrada  $\leq$  a 125 cm<sup>3</sup> y  $>$  a 50 cm<sup>3</sup>; y máquinas automáticas para tratamiento o procesamiento de datos, portátiles. El comercio con China constituyó el 4,8% de las exportaciones y el 26,7% de las importaciones totales.

### India

Este país fue el cuarto destino de las ventas argentinas y registró un superávit de USD 193 millones. Las exportaciones fueron de USD 313 millones y aumentaron 109,3% con respecto al mismo mes del año anterior (USD 163 millones), debido fundamentalmente a mayores ventas de MOA. El 71,8% de las exportaciones se concentró en aceite de soja en bruto, incluso desgomado.

Las importaciones fueron de USD 119 millones, con una suba interanual de 5,1% (USD 6 millones), fundamentalmente por mayores adquisiciones de BC. El 14,1% del total estuvo compuesto por partes destinadas a motores, generadores eléctricos, grupos electrógenos y convertidores rotativos eléctricos, n.c.o.p.; y por motocicletas con motor de émbolo alternativo, de cilindrada  $>$  a 125 cm<sup>3</sup> y  $\leq$  a 250 cm<sup>3</sup>. El comercio con India representó el 5,3% de las exportaciones y el 2,1% de las importaciones totales.

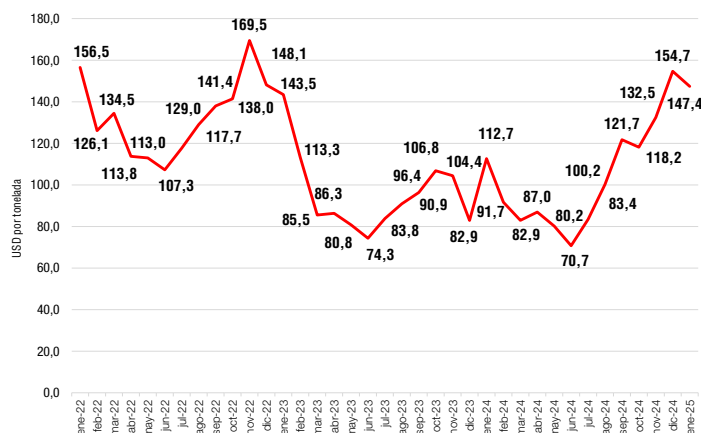
## 2. Secciones especiales

### 2.1 Dinámica de los costos del flete internacional en las importaciones. Enero 2022-enero 2025

En enero de 2025, el valor unitario del flete internacional fue de USD 147,4 por tonelada, 30,9% superior al de igual período de 2024 (USD 112,7 por tonelada) y 2,8% superior al de enero de 2023 (USD 143,5 por tonelada). Los fletes provenientes de las zonas seleccionadas: China, USMCA, Unión Europea y Mercosur en conjunto representaron el 79,4% del total. Respecto a China, aumentó 61,2% de manera interanual.

En este mes, el flete de origen Mercosur alcanzó una participación de 20,8%, con una baja en el valor unitario de 0,1% respecto a enero de 2024.

Gráfico 9. Flete internacional en valores unitarios



Fuente: INDEC, Dirección Nacional de Estadísticas del Sector Externo y Cuentas Internacionales.

Nota: el gráfico con zonas seleccionadas se puede visualizar en la versión interactiva del informe técnico en [https://www.indec.gov.ar/ftp/ica\\_digital/ica\\_d\\_02\\_25A6EE0AC62F/](https://www.indec.gov.ar/ftp/ica_digital/ica_d_02_25A6EE0AC62F/).

Cuadro 4. Fletes de importación por principales zonas económicas, en porcentaje. Enero de 2025

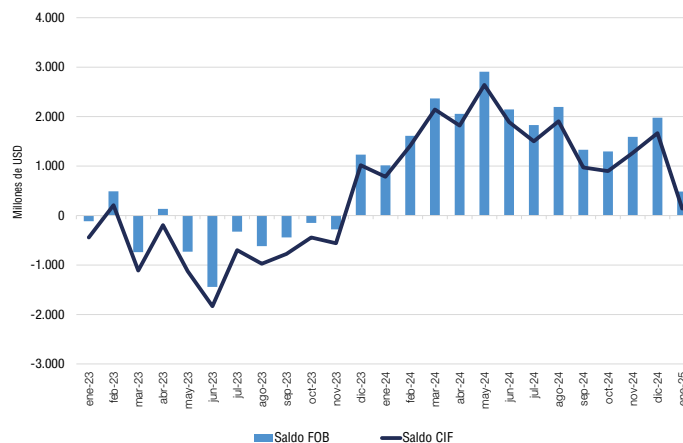
	Enero 2025			Part. % de la zona económica sobre el flete total			
	Flete por tonelada importada	Var. % flete por tonelada importada de enero 2025	Respecto a enero de 2024	Respecto a enero de 2023	Enero de 2025	Enero de 2024	Enero de 2023
	USD				%		
<b>Total</b>	<b>147,4</b>	<b>30,9</b>	<b>2,8</b>	<b>100,0</b>	<b>100,0</b>	<b>100,0</b>	<b>100,0</b>
<b>Total selección</b>	-	-	-	<b>79,4</b>	<b>78,7</b>	<b>75,0</b>	
Mercosur	73,5	-0,1	4,4	20,8	22,6	18,5	
China	411,5	61,2	-13,0	41,4	24,4	27,7	
UMSCA	111,4	-15,6	-22,2	9,1	17,9	15,5	
UE	128,6	-10,1	-40,3	8,1	13,9	13,3	

Fuente: INDEC, Dirección Nacional de Estadísticas del Sector Externo y Cuentas Internacionales.

### 2.1.1 Saldo comercial a valores FOB y CIF. Enero 2023-enero 2025

Si se consideran tanto las importaciones como las exportaciones a valores FOB (sin incluir el flete internacional y el seguro), el saldo de enero fue superavitario en USD 485 millones.

Gráfico 10. Saldo comercial expresado en valores FOB y CIF



Fuente: INDEC, Dirección Nacional de Estadísticas del Sector Externo y Cuentas Internacionales.

## 2.2

## Balanza comercial de los productos relacionados con la soja. Enero de 2025

En enero de 2025, la balanza comercial (exportaciones menos importaciones) de los principales productos derivados del cultivo de la soja y sus subproductos alcanzó un valor de USD 1.143 millones, 23,3% superior al registrado en el mismo mes del año anterior (USD 216 millones).

Las exportaciones sumaron USD 1.172 millones, con un aumento del 18,2% en términos interanuales (USD 181 millones), debido a un incremento del 36,2% en las cantidades y una caída del 13,2% en los precios.

Se registraron crecimientos en los volúmenes exportados de harina y pellets de la extracción del aceite de soja (48,8%); aceite de soja en bruto, incluso desgomado (45,3%); y aceite de soja refinado, en envases de ≤ 5 litros (32,2%). Por otra parte, se observaron descensos en las cantidades exportadas de porotos de soja, incluso quebrantados, excluidos para siembra (-86,4%); aceite de soja refinado, excluido en envases ≤ a 5 litros; y aceite de soja n.c.o.p. En enero de 2025, no se registraron exportaciones de biodiésel y sus mezclas.

Las importaciones fueron de USD 29 millones, USD 35 millones menos que en el mismo período del año anterior. Las adquisiciones al exterior de porotos de soja se realizaron bajo el régimen de importaciones temporarias con el objetivo de ser industrializadas, y provinieron en su totalidad de Paraguay.

Cuadro 5.

### Balanza comercial de los principales productos de la soja. Variaciones absolutas y relativas. Enero de 2025 y de 2024

Principales productos de la soja	Enero			
	2025 <sup>e</sup>	2024*	Diferencia interanual	Variación porcentual
	Millones de USD			%
<b>Balanza comercial</b>	<b>1.143</b>	<b>927</b>	<b>216</b>	<b>23,3</b>
<b>Exportaciones</b>	<b>1.172</b>	<b>991</b>	<b>181</b>	<b>18,2</b>
12019000 Porotos de soja, incluso quebrantados, excluidos para siembra	3	26	-23	-89,0
15071000 Aceite de soja en bruto, incluso desgomado	472	281	191	67,9
15079011 Aceite de soja refinado, en envases ≤ a 5 l	19	13	6	41,6
23040010 Harina y pellets de la extracción del aceite de soja	668	634	34	5,4
Resto <sup>(1)</sup>	10	37	-27	-72,2
<b>Importaciones</b>	<b>29</b>	<b>64</b>	<b>-35</b>	<b>-54,8</b>
12019000 Porotos de soja, incluso quebrantados, excluidos para siembra	29	64	-35	-54,8
23040010 Harina y pellets de la extracción del aceite de soja	0	0	-0	-96,6

<sup>(1)</sup> Incluye aceite de soja refinado, excluido en envases ≤ a 5 l (NCM: 15079019), y aceite de soja n.c.o.p. (NCM: 15079090) que se unificaron por aplicación del secreto estadístico.

**Nota:** las bases de datos históricas de soja y supproductos, mensuales y acumuladas según país, en dólares y kilos, se encuentran disponibles para su descarga en el Sistema de Consulta de Comercio Exterior de Bienes:

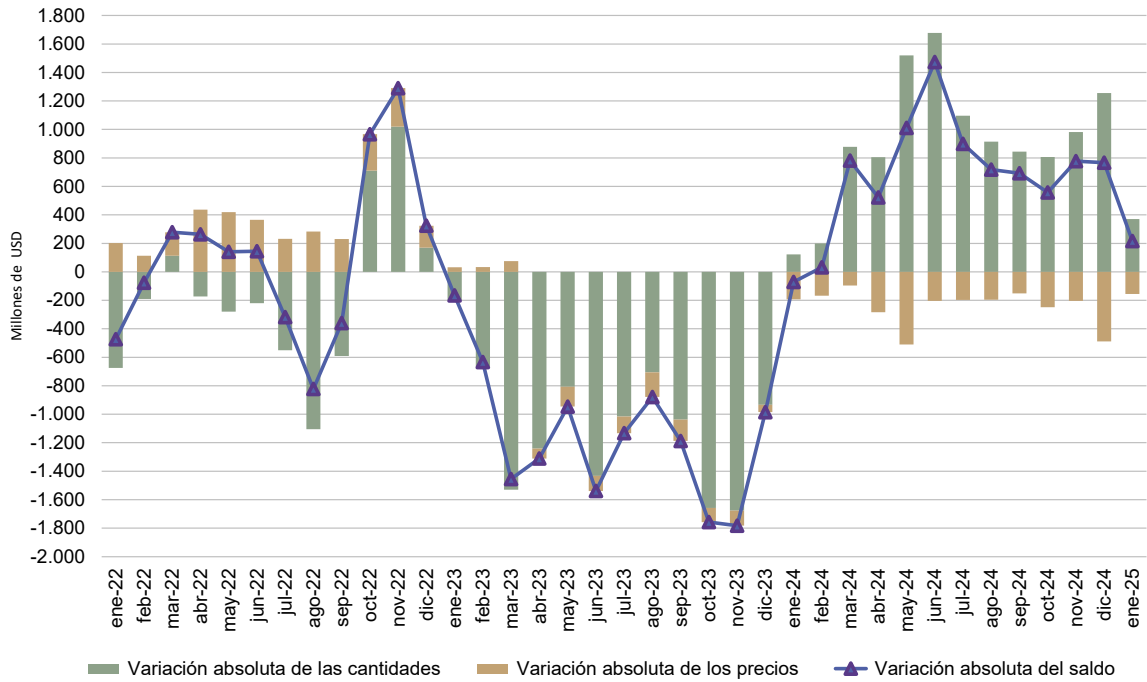
[https://comex.indec.gob.ar/?\\_ga=2.85762393.1346510258.1611573056-1509903781.1592436568#/database](https://comex.indec.gob.ar/?_ga=2.85762393.1346510258.1611573056-1509903781.1592436568#/database)

Los totales por suma pueden no coincidir por redondeo en las cifras parciales.

**Fuente:** INDEC, Dirección Nacional de Estadísticas del Sector Externo y Cuentas Internacionales.

El siguiente gráfico presenta la evolución mensual de la variación interanual de la balanza comercial en términos de precios y cantidades en USD millones. En enero de 2025, se observó que el aumento del saldo comercial, de USD 216 millones, fue resultado de un efecto cantidad favorable de USD 371 millones y de un efecto precio negativo de USD 155 millones.

**Gráfico 11. Variación interanual de la balanza comercial de los principales productos de la soja en términos de precios y cantidades, en millones de USD. Enero 2022-enero 2025**



Fuente: INDEC, Dirección Nacional de Estadísticas del Sector Externo y Cuentas Internacionales.



## 2.3

## Balanza comercial del sector automotriz. Enero de 2025

En enero, la balanza comercial (exportaciones menos importaciones) del sector automotriz fue deficitaria en USD 718 millones, en tanto que en igual mes del año anterior arrojó un saldo negativo de USD 338 millones. El incremento del déficit se debió a que se produjo una caída en las exportaciones (-USD 105 millones) y un aumento de las importaciones (USD 275 millones).

En el mes bajo análisis, la balanza comercial de los vehículos para transporte de mercancías mostró un superávit de USD 80 millones, mientras que las autopartes y los vehículos para transporte de personas registraron un déficit de USD 664 millones y de USD 134 millones, respectivamente.

**Cuadro 6. Balanza comercial del sector automotriz, según grupos de productos. Variaciones absolutas y relativas. Enero de 2025 y de 2024**

Grupos de productos	Enero			
	2025 <sup>e</sup>	2024*	Diferencia interanual	Variación porcentual
	Millones de USD		%	
<b>Balanza comercial</b>	<b>-718</b>	<b>-338</b>	<b>-380</b>	<b>-112,4</b>
Vehículos para transporte de personas	-134	-73	-61	-83,8
Vehículos para transporte de mercancías	80	221	-140	-63,5
Chasis, partes y neumáticos	-664	-486	-179	-36,8
<b>Exportaciones</b>	<b>352</b>	<b>457</b>	<b>-105</b>	<b>-23,0</b>
Vehículos para transporte de personas	103	117	-14	-12,1
Vehículos para transporte de mercancías	168	271	-103	-38,2
Chasis, partes y neumáticos	81	69	13	18,2
<b>Importaciones</b>	<b>1.070</b>	<b>795</b>	<b>275</b>	<b>34,6</b>
Vehículos para transporte de personas	237	190	47	24,8
Vehículos para transporte de mercancías	87	50	37	73,1
Chasis, partes y neumáticos	745	554	191	34,5

**Nota:** el grupo de productos se conformó en función del complejo automotriz, el cual está constituido por los vehículos para el transporte de mercancías y personas; los tractores y volquetes automotores concebidos para utilizarlos fuera de la red vial; y las denominadas autopartes.

Entre las autopartes se destacan motores y sus partes; cajas de cambio; aparatos receptores de radiodifusión; dínamos, alternadores, bujías, faros y otros componentes del sistema eléctrico del automóvil; y neumáticos. Para este grupo de productos se consideraron las importaciones y exportaciones realizadas por las empresas clasificadas en la rama 29 –fabricación de vehículos automotores, remolques y semirremolques– del Clasificador Nacional de Actividades Económicas 2010 (ClnAE), de acuerdo con el Censo Nacional Económico 2020-2021.

Los totales por suma pueden no coincidir por redondeo en las cifras parciales.

**Fuente:** INDEC, Dirección Nacional de Estadísticas del Sector Externo y Cuentas Internacionales.

## 2.4

### Balanza comercial de combustibles minerales, aceites minerales y productos de su destilación; materias bituminosas; ceras minerales (capítulo 27 de la NCM). Enero de 2025

En enero, la balanza comercial del capítulo 27 fue superavitaria en USD 576 millones, en tanto que en igual mes del año anterior se registró un saldo positivo de USD 278 millones. Las exportaciones aumentaron 35,7%, principalmente por la suba de 79,2% en la venta de aceites crudos de petróleo (USD 236 millones); por otro lado, las importaciones disminuyeron 35,6%, debido a menores compras de gas natural en estado gaseoso; y gasóleo (gasoil), entre otros productos.

## Cuadro 7.

#### Balanza comercial de combustibles minerales, aceites minerales y productos de su destilación; materias bituminosas; ceras minerales (capítulo 27 de la NCM). Variaciones absolutas y relativas. Enero de 2025 y de 2024

Principales productos del capítulo 27	Enero			
	2025 <sup>e</sup>	2024*	Diferencia interanual	Variación porcentual
	Millones de USD		%	
<b>Balanza comercial</b>	<b>576</b>	<b>278</b>	<b>298</b>	<b>107,4</b>
<b>Exportaciones del capítulo 27</b>	<b>756</b>	<b>557</b>	<b>199</b>	<b>35,7</b>
27090010 Aceites crudos de petróleo	534	298	236	79,2
27101249 Naftas, excluidas para petroquímica	47	52	-5	-9,4
27111290 Propano licuado, excluido crudo	39	34	5	13,5
27111300 Butanos licuados	44	32	12	37,9
27112100 Gas natural en estado gaseoso <sup>(1)</sup>	41	63	-22	-34,7
Resto capítulo 27 <sup>(2)</sup>	51	78	-27	-34,3
<b>Importaciones del capítulo 27</b>	<b>180</b>	<b>280</b>	<b>-99</b>	<b>-35,6</b>
27011200 Hulla bituminosa, sin aglomerar	5	0	5	1.267,8
27101259 Gasolinas, excluidas de aviación	49	66	-16	-24,6
27101921 Gasóleo (gasoil)	58	81	-23	-28,2
27111100 Gas natural licuado	-	-	-	-
27112100 Gas natural en estado gaseoso	7	46	-40	-85,8
27160000 Energía eléctrica	24	43	-19	-44,3
Resto capítulo 27	37	44	-7	-15,6

<sup>(1)</sup> Dato estimado, ya que a la fecha de la publicación no se cuenta con el dato final de la exportación (acorde a las normas para la exportación de gas por gasoductos, según la Resolución General 588/99 de la ARCA).

<sup>(2)</sup> Incluye la energía eléctrica (NCM: 27160000) que no se detalla por la aplicación del secreto estadístico.

**Fuente:** INDEC, Dirección Nacional de Estadísticas del Sector Externo y Cuentas Internacionales.

### 3. Cuadros del informe técnico y cuadros complementarios

Los cuadros del informe y los complementarios en formato excel con mayores detalles sobre el intercambio comercial argentino de bienes correspondiente a enero de 2025 están disponibles en: [https://www.indec.gob.ar/ftp/cuadros/economia/ica\\_cuadros\\_18\\_02\\_25.xls](https://www.indec.gob.ar/ftp/cuadros/economia/ica_cuadros_18_02_25.xls)

#### Cuadros del informe técnico

- Cuadro 1. Intercambio comercial argentino de bienes. Enero de 2025 y año 2024
- Cuadro 2. Exportaciones e importaciones. Variaciones de las series desestacionalizada y tendencia-ciclo. Enero 2024-enero 2025
- Cuadro 3. Variaciones porcentuales de los índices de valores, precios y cantidades de las exportaciones e importaciones y términos del intercambio, base 2004=100, según grandes rubros y usos económicos. Enero de 2025 respecto a igual período de 2024
- Cuadro 4. Fletes de importación por principales zonas económicas, en porcentaje. Enero de 2025
- Cuadro 5. Balanza comercial de los principales productos de la soja. Variaciones absolutas y relativas. Enero de 2025 y de 2024
- Cuadro 6. Balanza comercial del sector automotriz, según grupos de productos. Variaciones absolutas y relativas. Enero de 2025 y de 2024
- Cuadro 7. Balanza comercial de combustibles minerales, aceites minerales y productos de su destilación; materias bituminosas; ceras minerales (capítulo 27 de la NCM). Variaciones absolutas y relativas. Enero de 2025 y de 2024

#### Cuadros complementarios

- Cuadro 8. Balanza comercial argentina por principales secciones y capítulos de la Nomenclatura Común del Mercosur. En millones de dólares y variaciones porcentuales. Enero de 2025 respecto a enero de 2024
- Cuadro 9. Exportaciones por principales rubros y principales subrubros. Enero de 2025 y de 2024
- Cuadro 10. Exportaciones según principales productos y países de destino. Enero de 2025
- Cuadro 11. Importaciones, según usos económicos, grandes categorías económicas y agregados especiales. Enero de 2025 y de 2024
- Cuadro 12. Importaciones según principales productos y países de origen. Enero de 2025
- Cuadro 13. Productos seleccionados de exportaciones por diferencias absolutas. Enero de 2025 y de 2024
- Cuadro 14. Productos seleccionados de importaciones por diferencias absolutas. Enero de 2025 y de 2024
- Cuadro 15. Balanza comercial, por zonas económicas y países seleccionados. Variación porcentual respecto a igual mes del año anterior. Enero 2025
- Cuadro 16. Exportaciones por grandes rubros, según zonas económicas y países seleccionados. Enero de 2025 y de 2024
- Cuadro 17. Importaciones por usos económicos, según zonas económicas y países seleccionados. Enero de 2025 y de 2024
- Cuadro 18. Principales países de exportaciones, importaciones y saldo comercial. Enero de 2025
- Cuadro 19. Intercambio comercial argentino de bienes con Brasil. Enero 2024-enero 2025
- Cuadro 20. Intercambio comercial argentino de bienes con China. Enero 2024-enero 2025
- Cuadro 21. Intercambio comercial argentino de bienes con Estados Unidos. Enero 2024-enero 2025
- Cuadro 22. Exportaciones a los principales socios comerciales por grandes rubros. Enero de 2025
- Cuadro 23. Importaciones desde los principales socios comerciales por usos económicos, grandes categorías económicas y agregados especiales. Enero de 2025
- Cuadro 24. Exportaciones. Series original, desestacionalizada y tendencia-ciclo. Enero 2024-enero 2025
- Cuadro 25. Importaciones. Series original, desestacionalizada y tendencia-ciclo. Enero 2024-enero 2025

## 4.

### Nota metodológica

- En el informe técnico *Intercambio comercial argentino (ICA)* suelen realizarse modificaciones a las cifras de los meses anteriores, especialmente en los valores de exportación. Estas modificaciones obedecen a múltiples razones: el valor informado se construye, fundamentalmente, sobre la base de operaciones realizadas y perfeccionadas desde el punto de vista documental y, en el caso de existir un porcentaje de operaciones pendiente al momento de brindar la información, su valor debe ser estimado. Asimismo, hay operaciones que han sido oficializadas por un valor, se efectivizan por un valor inferior y se demora la carga del posembarque (documento en donde se consigna el valor definitivo). Finalmente, la aplicación de regímenes tales como el de precios revisables (petróleo), con ajuste de precios en función de la calidad (concentrado de minerales), como así también las operaciones en consignación, permiten a los exportadores modificar los valores declarados en el momento de la exportación en plazos que van de los 60 a los 180 días posteriores al embarque.
- El valor de las exportaciones de enero de 2025 se estimó en forma provisoria, debido a que 14,0% de la documentación aduanera oficializada durante este mes se encuentra aún pendiente. Esto significa que, al momento del cierre del presente informe, no fue cumplida ni anulada.
- De acuerdo con la Resolución General 2.108 de la ARCA, los exportadores de minerales tienen la opción de modificar el valor de sus transacciones en virtud de las variaciones en la cantidad y en la ley del mineral constatadas por el comprador. Esta opción puede ser ejercida dentro de los seis meses de embarque, con posibilidades de prorrogar este plazo por otros seis meses.
- Admisión temporal es el régimen aduanero que permite recibir en un territorio aduanero, con suspensión total o parcial de los derechos y los impuestos a la importación, ciertas mercancías importadas para un propósito específico y con intenciones de ser reexportadas dentro de un plazo determinado, sin que hubieran sufrido una modificación, excepto su depreciación normal debida al uso que se hubiera hecho de ellas (Convenio de Kyoto Revisado, Anexo Específico G/cap. 1/E1).
- Por lo general, no se realizan modificaciones en las cifras de importación, salvo las practicadas a fin de cada año por la recuperación por parte de los importadores de mercaderías que hubieran sido enviadas previamente a rezago y registradas como tales.
- Al respecto de la valoración, las exportaciones se refieren a precios FOB (libre a bordo), en el puerto o lugar de embarque de las mercaderías; y las importaciones, a precios CIF, que incluyen el valor FOB más el flete y el seguro (excluidos los derechos de importación). Para más información, ver: [https://www.indec.gob.ar/ftp/cuadros/economia/metodologia\\_comex.pdf](https://www.indec.gob.ar/ftp/cuadros/economia/metodologia_comex.pdf)
- Las variaciones porcentuales de precios y cantidades de las exportaciones e importaciones del período analizado se construyeron sobre la base de un índice de precios mensual del tipo Paasche con base 2004=100. Los índices de precios del tipo Paasche se construyen considerando las cantidades del período de cálculo, razón por la cual son sensibles a los cambios en la composición del comercio exterior.

Para poder conciliar los índices de precios y cantidades trimestrales con los mensuales al final de cada trimestre se aplican técnicas de *benchmarking* en cada nivel de dichos índices. Para esto se utiliza el método de Fernández. Este se usa cuando se cuenta con un indicador mensual relacionado. En este caso la serie mensual conciliada con la serie trimestral publicada se obtiene como solución del siguiente problema:

$$\min_{y, \beta} \sum_{t=1}^{3N} (y_t - \beta x_t)^2 \quad \text{suje to a} \quad \frac{1}{3} \sum_{t=1}^3 y_t = Y_1, \dots, \frac{1}{3} \sum_{t=3N-2}^{3N} y_t = Y_N$$

Donde  $x_t$  con  $t=1, \dots, 3N$  es el indicador mensual relacionado y  $\beta$  es un coeficiente que permite un buen ajuste. De esta ecuación se desprende que  $\beta$  es el estimador de mínimos cuadrados en un modelo lineal que relaciona la serie trimestral  $Y_t$  con el indicador relacionado trimestralizado  $X_t$ , es decir,  $Y_t = \beta x_t + U_t$ .

## Modelo de desestacionalización y tendencia-ciclo

Las series temporales pueden descomponerse básicamente en 3 componentes: la tendencia-ciclo (TC), la irregularidad (I) y la estacionalidad (S). La componente estacional (S) tiene un comportamiento cuasi estable para cada mes o cada trimestre del año.

Los métodos de ajuste estacional identifican y eliminan los factores relacionados con la composición del calendario que son sistemáticos a lo largo de la historia de las series; es decir, los patrones típicos predecibles de cada mes o trimestre. Por ejemplo, los debidos a factores climáticos, a los feriados móviles como la Pascua, y a la composición de los días de la semana para cada mes.

Entonces, las series desestacionalizadas solo conservan las otras dos componentes: la tendencia-ciclo (TC) y la irregular (I). La componente irregular contiene los efectos de eventos imprevisibles y no sistemáticos, tales como los producidos por una inundación, una parada técnica imprevista, una huelga, etc. Siempre está presente en las series desestacionalizadas e introduce una variabilidad que podría oscurecer la interpretación del fenómeno subyacente en el corto plazo. Es por eso que, en todas sus publicaciones, el INDEC presenta las series desestacionalizadas en conjunto con las estimaciones de la tendencia-ciclo, lo cual permite interpretar de forma integral el comportamiento de las series y detectar rápidamente los puntos de giro cíclicos que indican el inicio de períodos de expansión o contracción. Por este motivo, en períodos de mucha inestabilidad, como el que se registró debido a la pandemia de coronavirus, resulta conveniente analizar la evolución de la tendencia-ciclo en conjunto con la serie desestacionalizada para tener un mejor diagnóstico del corto plazo.

Para los modelos de desestacionalización utilizados se supone que la relación entre las componentes inobservables (esencialmente, la tendencia-ciclo, la estacional y la irregular) se puede modelar en forma aditiva, multiplicativa o, a lo sumo, mixta.

Por otra parte, cuando se ajustan estacionalmente series que resultan del agregado de otras, como es el caso de las series de exportaciones e importaciones, hay dos formas posibles de realizar el ajuste: método directo o método indirecto. El método directo consiste en ajustar estacionalmente la serie de datos agregados. En cambio, el método indirecto primero ajusta cada serie en forma independiente y luego calcula la serie agregada como un promedio ponderado de las series ajustadas. En particular para el nivel general de exportaciones e importaciones, se utiliza el método de descomposición directa para el ajuste estacional.

Las componentes del modelo utilizado y la serie desestacionalizada se estiman con el módulo X-11 del programa X-13ARIMA-SEATS, que estima la estacionalidad por medio de promedios móviles aplicados en forma iterativa. En particular, la estimación de la tendencia-ciclo se realiza por el método H13 modificado<sup>1</sup>, que consiste en un posprocesamiento de la serie desestacionalizada.

Las opciones para este posprocesamiento son:

1. Extensión con un año de pronósticos de la serie desestacionalizada corregida por valores extremos utilizando el modelo  $(0\ 1\ 1)(0\ 0\ 1)_{12}$ .
2. Corrección más estricta de valores extremos.
3. Estimación de la tendencia utilizando el filtro Henderson de 13 términos.

Por las características propias del método X-11, los factores estimados sufren modificaciones cada vez que se incorpora un nuevo dato a la serie original y esto puede producir revisiones de los valores ya publicados. Normalmente, para el ajuste estacional, se aplica el método semiconcurrente, o sea, las opciones se revisan una vez al año y se fijan por un año calendario hasta la siguiente revisión de las opciones.

Por otra parte, la serie desestacionalizada se obtiene dividiendo la serie original por los factores estacionales que difieren mes a mes y año a año; y, opcionalmente, por factores combinados de Pascua y variación por días laborales (efecto calendario) que también cambian mes a mes y año a año. Por esta razón, debido a las no linealidades involucradas, no es recomendable forzar que los totales de la serie desestacionalizada sumen igual que la serie original, ya que podría afectar la calidad del ajuste estacional, especialmente cuando el patrón estacional no es estable (*X-13ARIMA-SEATS Reference Manual*, versión 1.1, p. 102).

<sup>1</sup> Dagum, E. B. (1996). A new method to reduce unwanted ripples and revisions in trend-cycle estimates from X-11-ARIMA. *Survey Methodology*, 22, pp. 77-83.

Las principales características del ajuste estacional en comercio exterior con los datos a enero de 2023 son:

Diagnósticos	Exportaciones	Importaciones
Transformación	log	log
Modo de descomposición	Multiplicativo	Multiplicativo
Modelo ARIMA	(1 1 1)(1 1 0)	(0 1 1)(0 1 1)
Ajusta Pascua	Sí	Sí
Ajusta año bisiesto	No	No
Ajusta variación por días de actividad	Sí	Sí
Ajusta <i>outliers</i>	Sí	Sí
Filtro estacional final	3x9	3x5

#### Nota aclaratoria sobre el ajuste estacional y tendencia-ciclo

A partir del informe de julio de 2021, se adoptó una política de publicación para las series desestacionalizadas y tendencia-ciclo que puso a disposición de las personas usuarias las series definitivas de los totales de exportaciones e importaciones para el período enero 1996-diciembre 2017.

Motivó esta decisión la conveniencia de brindarle a la persona usuaria la posibilidad de disponer de largas series temporales ajustadas estacionalmente y que, además, sean más estables, con el fin de mitigar mediante esta política de publicación la inestabilidad propia del método X-11.

A partir de septiembre de 2024, las cifras desestacionalizadas y tendencia-ciclo se presentan de forma definitiva hasta diciembre de 2017. Ver: <https://www.indec.gov.ar/indec/web/Nivel4-Tema-3-2-40>

En cada nuevo informe de *Intercambio comercial argentino* se actualizarán las cifras que correspondan a partir de enero de 2018.

## 4.2

### Cálculo de la ganancia/pérdida de los términos del intercambio

La fórmula utilizada para el cálculo de la ganancia/pérdida del intercambio<sup>2</sup> es la siguiente<sup>3</sup>:

$$G = \left[ \frac{X_t - M_t}{IP_{Mt}} - \left( \frac{X_t}{IP_{Xt}} - \frac{M_t}{IP_{Mt}} \right) \right] * 100 = \left[ \frac{5.890 - 5.748}{91,0} - \left( \frac{5.890}{97,1} - \frac{5.748}{91,0} \right) \right] * 100 =$$

$$= 156 - (-249) \cong 405$$

$X_t$ : exportaciones en millones de dólares FOB, para el mes de cálculo  $t$ .

$M_t$ : importaciones en millones de dólares CIF, para el mes de cálculo  $t$ .

$IP_{Xt}$ :  $(IP_{Xt} / IP_{Xt}^{(t-12)}) * 100$ : índice de precios de exportación con base en igual mes del año anterior  $t-12$ .

$IP_{Mt}$ :  $(IP_{Mt} / IP_{Mt}^{(t-12)}) * 100$ : índice de precios de importación con base en igual mes del año anterior  $t-12$ .

Si asumimos que el grueso de la ganancia de los términos del intercambio se destina principalmente a la adquisición de importaciones, independientemente del saldo de la balanza comercial, resulta pertinente analizar los flujos comerciales a los precios de las importaciones del mismo período del año anterior (primer término de la fórmula). Bajo este criterio, el saldo comercial se calcula en USD 156 millones. Sin embargo, al valorar las exportaciones e importaciones a sus respectivos precios del mismo período del año anterior, el saldo comercial resulta deficitario en USD 249 millones (segundo término de la fórmula). La diferencia entre ambos cálculos, equivalente a USD 405 millones, representa para el país una ganancia en los términos del intercambio.

<sup>2</sup> Ver metodología *Índices de precios y cantidades del comercio exterior*, punto 6: [https://www.indec.gov.ar/ftp/cuadros/economia/metodologia\\_preciosycantidades.pdf](https://www.indec.gov.ar/ftp/cuadros/economia/metodologia_preciosycantidades.pdf)

<sup>3</sup> La ganancia o pérdida de los términos resultante de dichas cifras puede no coincidir por redondeo en las cifras.

## 4.3

### Conformación de las zonas económicas

**Mercado Común del Sur (Mercosur):** Argentina, Brasil, Paraguay, Uruguay, Venezuela y zonas francas.

**Resto de la Asociación Latinoamericana de Integración (Resto de ALADI):** Bolivia, Chile, Colombia, Cuba, Ecuador, Panamá, Perú y zonas francas.

**USMCA:**<sup>4</sup> Canadá, Estados Unidos (incluye Puerto Rico y territorios vinculados en América y Oceanía) y México.

**Unión Europea (UE):**<sup>5</sup> Alemania, Austria, Bélgica, Bulgaria, Chipre, Croacia, Dinamarca, Eslovaquia, Eslovenia, España (incluye Islas Canarias), Estonia, Finlandia, Francia, Grecia, Hungría, Irlanda, Italia, Letonia, Lituania, Luxemburgo, Malta, Países Bajos, Polonia, Portugal, República Checa, Rumania y Suecia.

**Asociación de las Naciones del Sudeste Asiático (ASEAN):** Brunei, Camboya, Filipinas, Indonesia, Laos, Malasia, Myanmar, Singapur, Tailandia y Viet Nam.

**China:** incluye Hong Kong y Macao.

**Medio Oriente:** Arabia Saudita, Bahrein, Emiratos Árabes Unidos, Irán, Iraq, Israel, Jordania, Kuwait, Líbano, Omán, Qatar, Yemen, Siria y Palestina.

**Egipto y la Unión del Magreb Árabe:** Argelia, Egipto, Libia, Marruecos, Mauritania y Túnez.

**Unión Aduanera del Sur de África (SACU):** Botswana, Eswatini (Swazilandia), Lesotho, Namibia y Sudáfrica.

**Oceanía:** Australia, Fiji, Islas Marianas Septentrionales, Islas Marshall, Islas Salomón, Kiribati, Estados Federados de Micronesia, Nauru, Nueva Zelandia, Palau, Papua Nueva Guinea, Samoa, territorios vinculados a Australia, territorios vinculados a Francia, territorio británico (Islas Pitcairn), territorios vinculados a Nueva Zelandia, Tonga, Tuvalu y Vanuatu.

---

<sup>4</sup> El USMCA, en vigencia desde el 1 de julio de 2020, reemplaza el NAFTA.

<sup>5</sup> Desde febrero de 2020, la Unión Europea quedó conformada por un total de 27 países.