



Buenos Aires, 4 de marzo de 2016

Intercambio Comercial Argentino

Datos provisorios del año 2015 y cifras estimadas de enero de 2016

1. Presentación de los principales resultados

En el mes de enero de 2016 la balanza comercial marcó un déficit de 160 millones de dólares. Durante este mes las exportaciones alcanzaron un valor de 3.886 millones de dólares, mientras que las importaciones ascendieron a 4.046 millones de dólares.

Durante este período las exportaciones aumentaron 2% con respecto al mismo mes del año anterior, como consecuencia del aumento en las cantidades de 23% y del descenso de 17% en los precios. Este aumento, por un valor de 89 millones de dólares, fue producto principalmente de las mayores exportaciones de Productos primarios y Manufacturas de Origen Agropecuario (MOA), que compensaron la baja de las Manufacturas de Origen Industrial (MOI) y Combustibles y energía. En términos desestacionalizados las exportaciones de enero de 2016 crecieron un 30% respecto a diciembre de 2015.

El valor de las importaciones fue 4% inferior al registrado en igual mes del año anterior, debido al descenso de 10% en los precios, compensado por la suba de 6% en las cantidades. En este mes crecieron las importaciones de Vehículos automotores de pasajeros y Bienes de capital; mientras que disminuyeron el resto de los Usos económicos. En términos desestacionalizados, las importaciones de enero de 2016 crecieron 3% respecto al mes anterior.

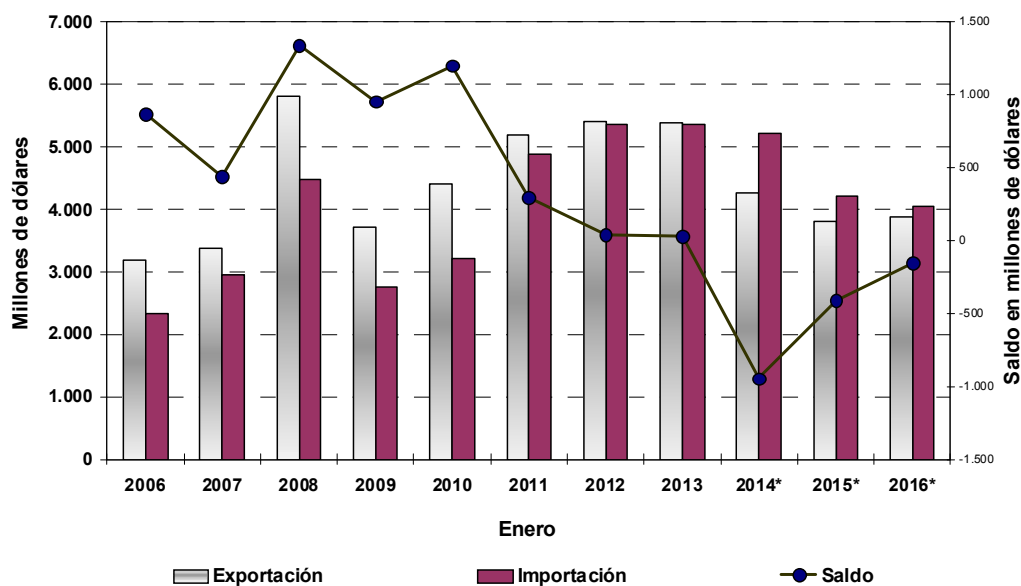
Durante este mes, nuestros principales socios comerciales fueron Brasil y China. Las exportaciones a Brasil alcanzaron 512 millones de dólares, mientras que las importaciones desde ese país fueron 851 millones de dólares. Se destacaron las exportaciones de MOI y las importaciones de Bienes intermedios y Vehículos automotores de pasajeros. Las exportaciones hacia China alcanzaron 101 millones de dólares, principalmente Productos primarios y MOA, mientras que las importaciones fueron 909 millones de dólares, destacándose Bienes de capital, Bienes intermedios y Piezas y accesorios para bienes de capital.

Cuadro 1. Intercambio comercial argentino en millones de dólares y variaciones porcentuales.
Enero 2015-2016

Período	Exportación				Importación				Saldo	
	2015*	2016*	Variación porcentual		2015*	2016*	Variación porcentual		2015*	2016*
			igual período año anterior	acumulado igual período año anterior			igual período año anterior	acumulado igual período año anterior		
	Millones de US\$		%		Millones de US\$		%		Millones de US\$	
Total anual	56.752	///	///	///	59.787	///	///	///	-3.035	///
Total 1 mes	3.797	3.886	///	2	4.205	4.046	///	-4	-408	-160
Enero	3.797	3.886		2	4.205	4.046		-4	-408	-160
Febrero	3.867				3.999				-132	
Marzo	4.390				5.052				-662	
Abril	5.146				4.957				190	
Mayo	5.202				4.988				215	
Junio	6.039				5.758				281	
Julio	5.567				5.665				-98	
Agosto	5.131				5.438				-308	
Septiembre	5.169				5.525				-355	
Octubre	5.032				4.940				93	
Noviembre	4.000				4.741				-740	
Diciembre	3.411				4.521				-1.110	

Nota: los totales por suma pueden no coincidir por redondeo en las cifras parciales.

Gráfico 1. Intercambio comercial argentino en millones de dólares. Enero 2006-2016



Cuadro 2. Exportaciones e importaciones en millones de dólares según Grandes rubros y Usos económicos y variación porcentual. Enero 2015-2016

Rubros/Usos	Enero ⁽¹⁾		
	2015	2016	Variación porcentual
	Millones de US\$		%
Exportación			
Total	3.797	3.886	2
Productos primarios	796	901	13
Manufacturas de Origen Agropecuario	1.573	1.856	18
Manufacturas de Origen Industrial	1.211	984	-19
Combustibles y energía	216	144	-33
Importación			
Total	4.205	4.046	-4
Bienes de capital	835	886	6
Bienes intermedios	1.555	1.276	-18
Combustibles y lubricantes	240	224	-7
Piezas y accesorios para bienes de capital	872	804	-8
Bienes de consumo	548	532	-3
Vehículos automotores de pasajeros	134	307	129
Resto	21	16	-24

⁽¹⁾Dato de exportaciones año 2015 provisorios y año 2016 estimados. Dato de importaciones años 2015-2016 provisorios

2. Exportaciones

Exportaciones en enero

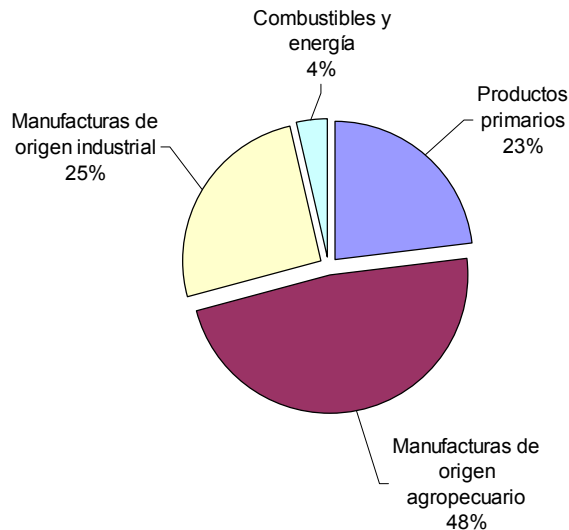
El aumento de 2 % en el valor de las exportaciones se explicó por la suba de 23% en las cantidades, compensado por una caída de 17% en los precios.

De la comparación con igual mes del año anterior surge que las exportaciones de MOA y Productos primarios crecieron. El principal ascenso correspondió a las MOA, rubro que subió 18%, como consecuencia de un aumento de las cantidades de 51%, en tanto los precios cayeron 22%; por su parte los Productos primarios crecieron 13%, como consecuencia de una suba en las cantidades de 39% y una caída en los precios de 19%. Mientras que las exportaciones de MOI y Combustibles y energía descendieron con respecto a enero 2015. Las exportaciones de MOI disminuyeron 19% debido a una caída de 9% en los precios acompañado por la baja de 11% en las cantidades; y los Combustibles y energía cayeron 33% como resultado de una caída tanto de precios como cantidades, 16% y 21% respectivamente.

A nivel de subrubros (ver cuadro 3, pág. 4) el aumento de las exportaciones en el mes de enero de 2016 fue producto de mayores ventas de Residuos y desperdicios de la industria alimenticia, principalmente *Harina* y *"pellets" de la extracción del aceite de soja* a Viet Nam y España, entre otros; Grasas y aceites: *aceite de soja en bruto* a India; Cereales, especialmente *cebada* a Arabia Saudita, *trigo* con destino a Brasil y ASEAN, y *maíz excluido para siembra* con destino a Egipto y Argelia; Pescados y mariscos sin elaborar, *camarones*, *langostinos* y *otros decápodos* a España y China; y Productos químicos y conexos, *biodiesel* y *sus mezclas* a Estados Unidos y Perú.

Estructura de las exportaciones en el mes de enero

Gráfico 2. Composición de las exportaciones. Enero 2016



Cuadro 3. Exportaciones en millones de dólares y variación porcentual según principales rubros. Enero 2015-2016

Rubros	Enero		Variación porcentual
	2015*	2016 ^e	
	Millones de US\$		%
Total	3.797	3.886	2
Productos primarios	796	901	13
Animales vivos	3	3	-
Pescados y mariscos sin elaborar	86	118	37
Miel	9	10	11
Hortalizas y legumbres sin elaborar	47	60	28
Frutas frescas	26	18	-31
Cereales	447	500	12
Semillas y frutos oleaginosos	48	53	10
Tabaco sin elaborar	6	4	-33
Lanas sucias	6	7	17
Fibras de algodón	4	4	-
Minerales metalíferos, escorias y cenizas	107	119	11
Resto de productos primarios	8	6	-25
Manufacturas de Origen Agropecuario (MOA)	1.573	1.856	18
Carnes y sus preparados	128	120	-6
Pescados y mariscos elaborados	20	22	10
Productos lácteos	76	48	-37
Otros productos de origen animal	4	3	-25
Frutas secas o procesadas	4	6	50
Café, té, yerba mate y especias	18	15	-17
Productos de molinería y sus preparaciones	77	66	-14
Grasas y aceites	250	404	62
Azúcar, cacao y artículos de confitería	25	19	-24
Preparados de hortalizas, legumbres y frutas	62	74	19
Bebidas, líquidos alcohólicos y vinagre	62	63	2
Residuos y desperdicios de la industria alimenticia	677	893	32
Extractos curtientes y tintóreos	30	24	-20
Pieles y cueros	86	56	-35
Lanas elaboradas	11	12	9
Resto de MOA	43	31	-28
Manufacturas de Origen Industrial (MOI)	1.211	984	-19
Productos químicos y conexos	268	283	6
Materias plásticas y sus manufacturas	97	67	-31
Caucho y sus manufacturas	14	14	-
Manufacturas de cuero, marroquinería, etcétera	1	1	-
Papel, cartón, impresos y publicaciones	40	27	-33
Textiles y confecciones	16	10	-38
Calzado y sus partes componentes	1	1	-22
Manufacturas de piedra, yeso, vidrio, etcétera	9	7	-22
Piedras, metales preciosos y sus manufacturas, monedas	231	201	-13
Metales comunes y sus manufacturas	154	64	-58
Máquinas y aparatos, material eléctrico	116	91	-22
Material de transporte terrestre	231	142	-39
Vehículos de navegación aérea, marítima y fluvial	1	53	///
Resto de MOI	32	24	-25
Combustibles y energía	216	144	-33
Petróleo crudo	42	31	-26
Carburantes	124	68	-45
Grasas y aceites lubricantes	2	3	50
Gas de petróleo y otros hidrocarburos gaseosos	44	35	-20
Resto de combustibles	3	7	133

3. Importaciones

Importaciones en enero

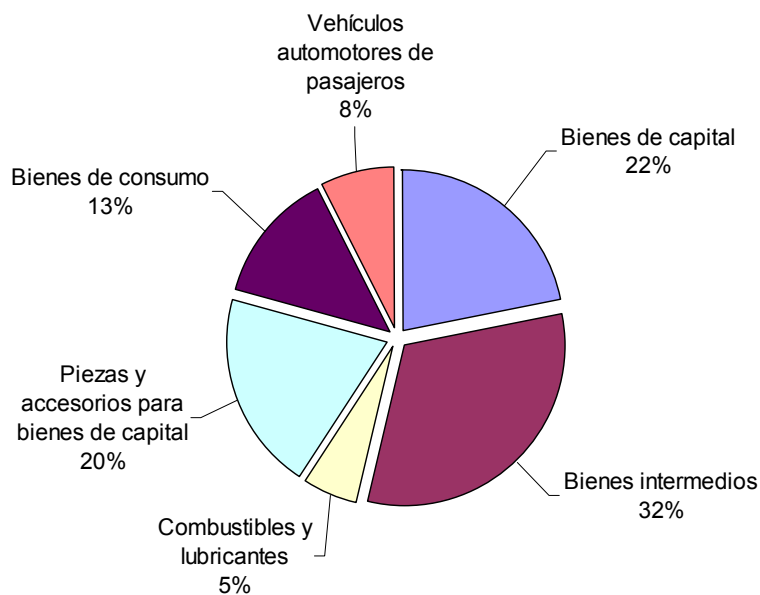
El valor de las importaciones fue 4% inferior al registrado en igual mes del año anterior, como consecuencia de una caída en los precios de 10%, compensado parcialmente por una suba en las cantidades de 6%.

Durante este mes aumentaron las importaciones de Bienes de capital y Vehículos automotores de pasajeros, las importaciones del resto de los Usos económicos disminuyeron, principalmente debido a la baja en los precios. Las importaciones de todos los Usos económicos presentaron aumentos en las cantidades, a excepción de los Bienes intermedios.

A nivel de producto se destacaron las importaciones de *vehículos para el transporte de personas* provenientes desde Brasil y República de Corea; en tanto dentro de los Bienes de capital se destacaron las importaciones de *grupos electrónicos* provenientes desde Estados Unidos y *vehículos para el transporte de mercancías* desde Brasil.

Estructura de las importaciones en el mes de enero

Gráfico 3. Composición de las importaciones. Enero 2016



Cuadro 4. Importaciones en millones de dólares y variación porcentual según principales usos económicos. Enero 2015-2016

Usos	Enero		Variación porcentual
	2015*	2016*	
	Millones de US\$		%
Total general	4.205	4.046	-4
Bienes de capital	835	886	6
Bienes de capital excluido equipos de transporte	748	724	-3
Equipos de transporte industriales	86	162	88
Bienes intermedios	1.555	1.276	-18
Suministros industriales elaborados no especificados en otras partidas	1.528	1.255	-18
Alimentos y bebidas elaborados fundamentalmente para la industria	27	21	-22
Combustibles y lubricantes	240	224	-7
Piezas y accesorios para bienes de capital	872	804	-8
Bienes de consumo	548	532	-3
Artículos de consumo duraderos no especificados en otra partida	64	56	-13
Artículos de consumo semiduraderos no especificados en otra partida	145	137	-6
Artículos de consumo no duraderos no especificados en otra partida	238	225	-5
Alimentos y bebidas básicos fundamentalmente para el hogar	29	32	10
Alimentos y bebidas elaborados fundamentalmente para el hogar	52	59	13
Equipos de transporte no industriales	20	23	15
Vehículos automotores de pasajeros	134	307	129
Resto	21	16	-24

4. Valores, precios y cantidades de las exportaciones e importaciones

Cuadro 5. Variación porcentual con respecto al mismo período del año anterior de los valores, precios y cantidades de las exportaciones e importaciones. Enero 2016

Rubros y Usos	Variación porcentual respecto a igual período del año 2015		
	Enero		
	Valor	Precio	Cantidad
Exportación	2	-17	23
Productos primarios	13	-19	39
Manufacturas de Origen Agropecuario (MOA)	18	-22	51
Manufacturas de Origen Industrial (MOI)	-19	-9	-11
Combustibles y energía	-33	-16	-21
Importación	-4	-10	6
Bienes de capital	6	-2	8
Bienes intermedios	-18	-11	-8
Combustibles y lubricantes	-7	-25	25
Piezas y accesorios para bienes de capital	-8	-16	10
Bienes de consumo	-3	-7	4
Vehículos automotores de pasajeros	129	4	121
Resto	-24	.	.

Cuadro 6. Productos seleccionados de exportación según diferencias absolutas, en millones de dólares. Enero 2015-2016

Productos seleccionados	Enero		Diferencias absolutas
	2015*	2016 ^e	
	Millones de US\$		
Total exportaciones	3.797	3.886	89
Total de productos seleccionados	2.524	2.774	249
Harina y "pellets" de la extracción de aceite de soja	607	828	221
Aceite de soja en bruto incluso desgomado	187	357	170
Trigo duro, excluido para siembra	132	178	46
Camarones y langostinos	54	86	33
Maíz, excluido para siembra, en grano	166	198	32
Biodiesel	20	42	22
Minerales de cobre y sus concentrados	76	86	10
Ajos	18	26	8
Maníes preparados o conservados	29	36	7
Naftas excluidas para petroquímica	10	13	3
Insecticidas	8	11	3
Filetes de merluza congelados	9	12	3
Carne bovina deshuesada congelada	29	32	3
Carne bovina deshuesada refrigerada	44	47	3
Manzanas	1	3	2
Miel natural	9	10	2
Tops de lana peinada	9	10	1
Gas natural en estado gaseoso	2	3	1
Tubos y perfiles huecos sin costura de hierro o acero	57	5	-51
Vehículos automóbiles para el transporte de mercancías	97	63	-35
Vehículos automóbiles para el transporte de personas	56	24	-32
Oro para uso no monetario	215	189	-26
Cueros y pieles bovinos o equinos curtidos o "crust"	64	39	-25
Sorgo granífero excluido para siembra	22	5	-18
Productos laminados planos de hierro o acero sin alear	16	2	-14
Cajas de cambio y sus partes	48	37	-12
Aceites crudos de petróleo	42	31	-11
Carnes y despojos comestibles de gallos o gallinas	29	19	-11
Naftas para petroquímica	10	--	-10
Herbicidas, inhibidores de germinación y reguladores de crecimiento de las plantas	17	7	-10
Leche entera en polvo	36	26	-9
Minerales de plata y sus concentrados	28	21	-7
Propano licuado excluido crudo	22	15	-7
Semilla de girasol	9	3	-6
Plata en bruto	16	10	-5
Azúcar de caña en bruto, sin aromatizar ni colorear	5	--	-5
Aceite de girasol en bruto	10	6	-5
Gasolinas	6	2	-4
"Pellets" de harina de extracción de girasol	10	6	-4
Porotos	22	19	-3
Butanos licuados	17	15	-2
Urea con contenido de nitrógeno > 45 %	7	5	-2
Vino de uva fresca	55	54	-2
Peras	8	6	-1
Porotos de soja excluido para siembra	18	17	-1
Aluminio en bruto	30	29	-1
Preparaciones de los tipos utilizados para la alimentación de los animales	29	28	-1
Cebada, excluida para siembra	113	113	-1
Resto	1.273	1.112	-160

**Cuadro 7. Valores unitarios trimestrales, de productos seleccionados exportados.
Cuarto trimestre 2013 al cuarto trimestre 2015**

Productos seleccionados	Año 2013		Año 2014*				Año 2015*			
	Trimestre		Trimestre				Trimestre			
	4°	1°	2°	3°	4°	1°	2°	3°	4°	
	US\$ / tn									
Trigo duro, excluido para siembra	345	331	337	335	294	255	234	229	222	
Maíz, excluido para siembra, en grano	295	233	226	208	188	190	184	177	180	
Sorgo granífero, excluido para siembra	188	193	188	159	140	146	155	153	141	
Cebada, excluida para siembra	237	225	227	254	249	225	222	240	223	
Porotos de soja excluido para siembra	529	515	520	490	421	417	365	365	367	
Carne bovina deshuesada refrigerada	10.022	10.372	11.229	10.111	9.843	8.846	9.130	8.922	10.120	
Carne bovina deshuesada congelada	4.838	5.528	5.066	4.828	4.964	4.956	4.422	4.729	4.742	
Preparaciones y conservas de carne bovina	3.308	2.978	3.093	3.208	3.103	2.872	2.764	2.497	2.392	
Filetes de merluza congelados	2.962	2.987	2.984	3.018	3.090	3.201	3.141	3.156	3.084	
Harina de trigo	611	502	498	490	412	352	325	312	297	
Aceite de soja en bruto incluso desgomado	890	878	861	848	776	737	680	665	643	
Aceite de girasol en bruto	1.029	979	987	1.033	909	904	903	860	800	
Azúcar de caña en bruto sin aromatizar ni colorear	390	940	862	439	856	449	456	343	483	
Harina y "pellets" de la extracción de aceite de soja	501	519	524	461	414	410	358	361	340	
Cueros y pieles bovinos o equinos curtidos o "crust"	6.809	6.736	7.910	8.565	8.154	7.829	7.764	7.627	6.884	
Tops de lana peinada	9.335	9.127	8.318	8.203	8.174	8.136	7.803	8.228	8.251	
Biodiesel	887	855	846	830	760	631	656	643	640	
Aceites crudos de petróleo	738	710	725	675	516	315	384	330	267	
Naftas excluidas para petroquímica	846	870	899	830	628	431	505	432	369	
Naftas para petroquímica	896	882	926	859	616	358	489	399	361	
Gas natural en estado gaseoso	1.381	1.447	1.329	1.367	1.384	1.411	1.337	1.324	1.311	
Propano licuado excluido crudo	774	841	743	589	455	301	334	250	267	
Butanos licuados	805	796	686	554	444	323	345	259	301	
Gas licuado de petróleo	801	850	755	771	623	399	389	333	325	

5. Series desestacionalizadas y tendencia-ciclo

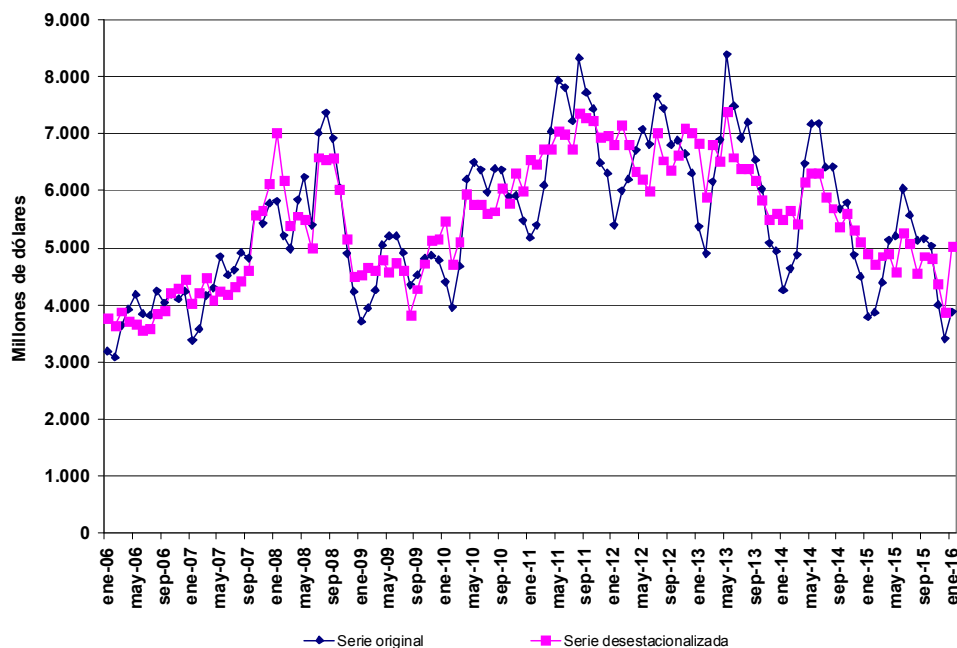
Exportaciones desestacionalizadas y tendencia-ciclo

En términos desestacionalizados, las exportaciones aumentaron 29,8% en el mes de enero con respecto al mes de diciembre de 2015. La tendencia-ciclo⁽²⁾ por su parte, registró una variación negativa de 0,1% en enero con respecto al mes anterior.

Cuadro 8. Exportaciones mensuales en millones de dólares, serie desestacionalizada. Enero 2006-2016

Años	Enero	Febrero	Marzo	Abril	Mayo	Junio	Julio	Agosto	Sep-tiembre	Octubre	Noviembre	Diciembre
Millones de US\$												
2006	3.765	3.635	3.891	3.726	3.656	3.571	3.576	3.854	3.908	4.218	4.290	4.456
2007	4.036	4.218	4.474	4.078	4.254	4.188	4.326	4.426	4.620	5.571	5.669	6.123
2008	7.017	6.176	5.386	5.566	5.500	4.990	6.587	6.546	6.585	6.014	5.150	4.503
2009	4.537	4.659	4.601	4.802	4.580	4.751	4.610	3.828	4.282	4.728	5.138	5.157
2010	5.476	4.711	5.114	5.938	5.765	5.770	5.610	5.643	6.039	5.790	6.319	5.999
2011	6.542	6.459	6.725	6.741	7.035	7.003	6.729	7.359	7.275	7.222	6.935	6.956
2012	6.818	7.161	6.809	6.329	6.205	5.988	7.016	6.534	6.358	6.627	7.105	7.031
2013	6.834	5.897	6.817	6.524	7.389	6.589	6.392	6.381	6.176	5.842	5.513	5.610
2014	5.493	5.649	5.424	6.149	6.320	6.311	5.905	5.697	5.369	5.594	5.315	5.110
2015	4.908	4.708	4.860	4.886	4.574	5.274	5.077	4.544	4.860	4.826	4.364	3.870
2016	5.021											

Gráfico 4. Serie desestacionalizada de las exportaciones en millones de dólares. Enero 2006-2016



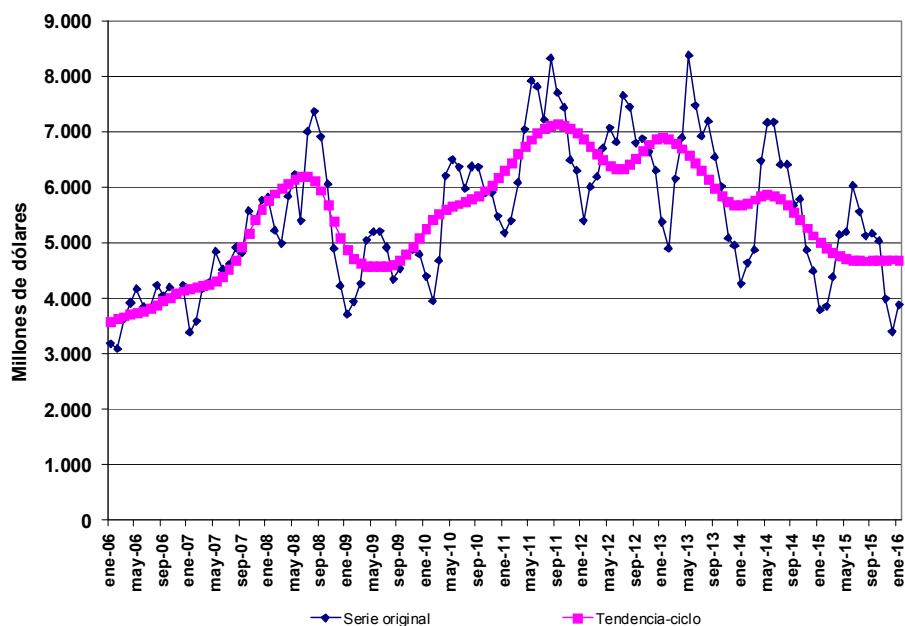
⁽²⁾ Ver nota metodológica en página 19

Exportaciones tendencia-ciclo

Cuadro 9. Exportaciones mensuales en millones de dólares, tendencia-ciclo. Enero 2006-2016

Años	Enero	Febrero	Marzo	Abril	Mayo	Junio	Julio	Agosto	Sep-tiembre	Octubre	Noviembre	Diciembre
Millones de US\$												
2006	3.596	3.639	3.678	3.712	3.746	3.786	3.834	3.893	3.959	4.025	4.086	4.138
2007	4.180	4.212	4.238	4.267	4.312	4.391	4.518	4.699	4.926	5.175	5.416	5.620
2008	5.776	5.892	5.986	6.073	6.154	6.212	6.212	6.128	5.947	5.687	5.389	5.104
2009	4.873	4.717	4.631	4.594	4.580	4.576	4.584	4.614	4.681	4.791	4.940	5.106
2010	5.270	5.412	5.523	5.604	5.662	5.707	5.750	5.801	5.866	5.949	6.053	6.178
2011	6.317	6.461	6.603	6.739	6.865	6.975	7.061	7.117	7.139	7.124	7.072	6.989
2012	6.881	6.755	6.620	6.491	6.388	6.333	6.341	6.410	6.527	6.663	6.786	6.869
2013	6.896	6.870	6.801	6.703	6.587	6.456	6.311	6.155	5.997	5.853	5.745	5.687
2014	5.683	5.724	5.787	5.846	5.874	5.856	5.792	5.689	5.559	5.416	5.273	5.137
2015	5.015	4.912	4.829	4.768	4.725	4.698	4.682	4.677	4.682	4.692	4.702	4.707
2016	4.701											

Gráfico 5. Tendencia-ciclo de las exportaciones en millones de dólares. Enero 2006-2016



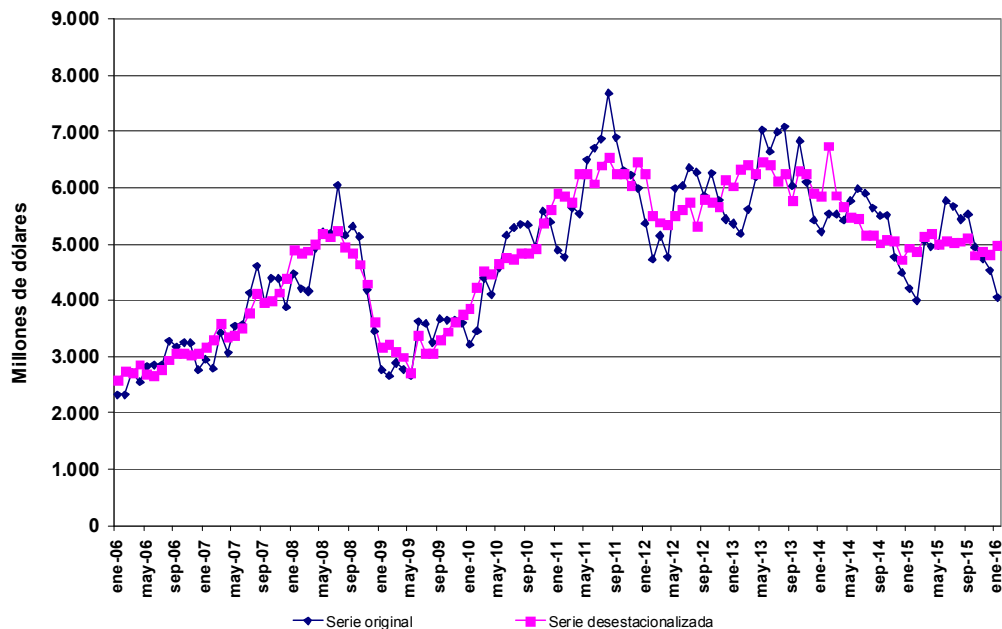
Importaciones desestacionalizadas y tendencia-ciclo

En términos desestacionalizados, las importaciones del mes de enero crecieron 3,1% con respecto al mes de diciembre de 2015. Por su parte, la tendencia-ciclo⁽²⁾ registró una variación negativa de 0,3% con respecto al mes anterior.

Cuadro 10. Importaciones mensuales en millones de dólares, serie desestacionalizada. Enero 2006-2016

Años	Enero	Febrero	Marzo	Abril	Mayo	Junio	Julio	Agosto	Sep-tiembre	Octubre	Noviembre	Diciembre
Millones de US\$												
2006	2.578	2.731	2.706	2.858	2.680	2.672	2.759	2.938	3.060	3.064	3.042	3.064
2007	3.177	3.309	3.596	3.363	3.385	3.520	3.785	4.113	3.952	3.982	4.136	4.389
2008	4.888	4.829	4.878	5.003	5.177	5.117	5.244	4.953	4.831	4.639	4.294	3.611
2009	3.156	3.223	3.078	2.993	2.718	3.372	3.060	3.070	3.303	3.446	3.612	3.754
2010	3.852	4.234	4.530	4.471	4.653	4.770	4.730	4.826	4.851	4.910	5.362	5.604
2011	5.910	5.838	5.742	6.249	6.240	6.073	6.394	6.533	6.253	6.250	6.025	6.453
2012	6.244	5.511	5.383	5.334	5.492	5.618	5.731	5.312	5.804	5.754	5.650	6.143
2013	6.020	6.337	6.410	6.252	6.463	6.399	6.117	6.247	5.759	6.311	6.237	5.892
2014	5.853	6.738	5.861	5.669	5.478	5.446	5.152	5.157	5.011	5.081	5.064	4.718
2015	4.931	4.864	5.127	5.188	4.991	5.057	5.014	5.037	5.097	4.798	4.867	4.817
2016	4.966											

Gráfico 6. Serie desestacionalizada de las importaciones en millones de dólares. Enero 2006-2016

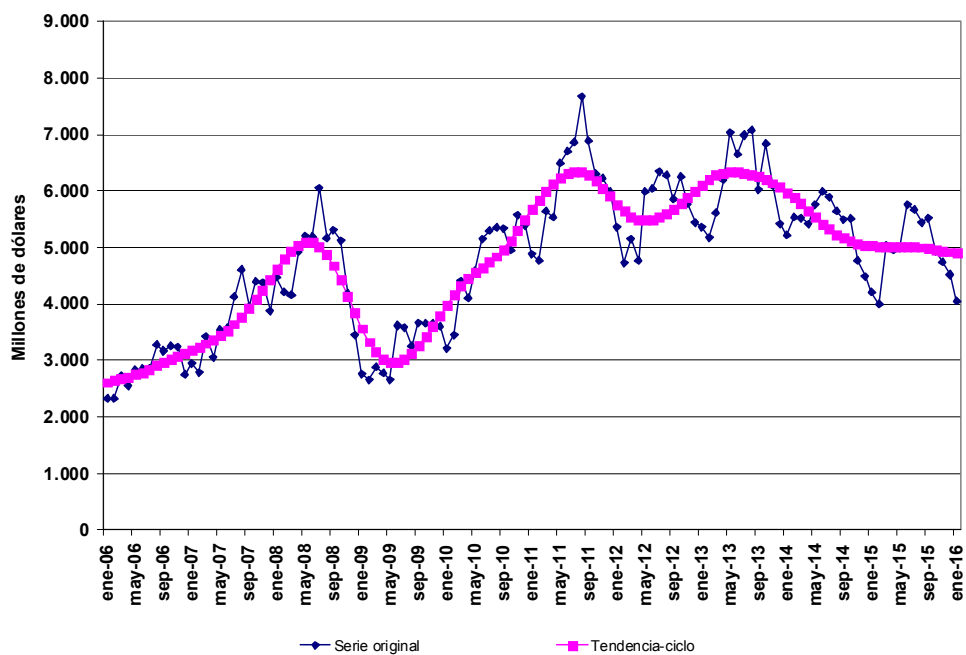


⁽²⁾ Ver nota metodológica en página 19

Cuadro 11. Importaciones mensuales en millones de dólares, tendencia-ciclo. Enero 2006-2016

Años	Enero	Febrero	Marzo	Abril	Mayo	Junio	Julio	Agosto	Sep-tiembre	Octubre	Noviembre	Diciembre
Millones de US\$												
2006	2.610	2.648	2.681	2.713	2.749	2.793	2.846	2.905	2.967	3.028	3.085	3.137
2007	3.188	3.240	3.298	3.365	3.444	3.537	3.645	3.769	3.910	4.069	4.243	4.429
2008	4.615	4.787	4.930	5.034	5.087	5.081	5.012	4.877	4.678	4.426	4.141	3.845
2009	3.565	3.325	3.142	3.023	2.969	2.975	3.031	3.129	3.260	3.417	3.594	3.783
2010	3.974	4.156	4.317	4.450	4.557	4.647	4.736	4.839	4.968	5.124	5.302	5.488
2011	5.670	5.838	5.988	6.118	6.224	6.300	6.338	6.331	6.277	6.180	6.050	5.903
2012	5.760	5.636	5.544	5.491	5.476	5.492	5.534	5.596	5.676	5.770	5.878	5.991
2013	6.102	6.200	6.275	6.321	6.341	6.339	6.319	6.288	6.248	6.197	6.136	6.062
2014	5.975	5.876	5.768	5.653	5.534	5.420	5.317	5.230	5.162	5.110	5.072	5.043
2015	5.025	5.012	5.006	5.007	5.010	5.011	5.007	4.996	4.978	4.958	4.937	4.918
2016	4.905											

Gráfico 7. Tendencia-ciclo de las importaciones en millones de dólares. Enero 2006-2016



6. Intercambio comercial según zonas económicas y países seleccionados

MERCOSUR

El intercambio con este bloque -primero en importancia- en el mes de enero arrojó un saldo comercial negativo de 215 millones de dólares. Las exportaciones tuvieron una caída de 31% como consecuencia de la disminución en las ventas de todos los rubros. Las importaciones disminuyeron 3% con respecto al mismo mes del año anterior, producto de menores compras de Bienes intermedios, Piezas y accesorios para bienes de capital, Bienes de consumo y Combustibles y lubricantes; en tanto el resto de los Usos económicos creció.

Unión Europea

En el mes de enero el intercambio comercial con este bloque -segundo en importancia- mostró un saldo negativo de 28 millones de dólares. Las exportaciones aumentaron 25% en relación al mismo mes del año anterior como consecuencia de la suba de las MOA; en tanto las MOI disminuyeron y se mantuvieron las exportaciones de Productos primarios en tanto que no se registraron exportaciones de Combustibles y energía. Las importaciones desde este bloque durante el mes de enero disminuyeron 7% con respecto a igual mes del año anterior, debido a las menores compras de Piezas y accesorios para bienes de capital, Bienes intermedios, Bienes de consumo; el resto de los Usos económicos creció.

NAFTA

El intercambio comercial con este bloque marcó para el mes de enero un saldo negativo de 328 millones de dólares. Las exportaciones bajaron 6% con respecto al mismo mes del año anterior debido a las menores ventas de las MOA y Combustibles y energía. En tanto que las exportaciones de las MOI, principal rubro de exportaciones con este bloque, se mantuvieron al mismo nivel. Las importaciones desde este bloque disminuyeron 11% debido a la baja de los Bienes intermedios, Piezas y accesorios para bienes de capital y Combustibles y lubricantes; en tanto Bienes de capital y Bienes de consumo crecieron.

China

El intercambio con este país, en el mes de enero registró un saldo comercial negativo de 808 millones de dólares. Las exportaciones aumentaron 9%, los rubros que más se destacaron fueron Productos primarios que subieron y las MOA que no registraron variación. Las importaciones desde esta región se incrementaron 5% con respecto a igual mes del año anterior, los Usos económicos más preponderantes en este período fueron: Bienes de Capital, Bienes intermedios y Piezas y accesorios para bienes de capital.

ASEAN

En el mes de enero el saldo comercial con este bloque fue de 236 millones de dólares. Las exportaciones aumentaron 3% en relación al mismo mes del año anterior como consecuencia de la suba de Productos primarios, compensado parcialmente por la disminución de las exportaciones de las MOA.

El total de importaciones desde este bloque durante el mes de enero no presentó variación con respecto a igual mes del año anterior. Producto del aumento de las compras de Piezas y accesorios para bienes de capital, en tanto disminuyeron las importaciones del resto de Usos económicos.

Chile

En el mes de enero el comercio con este país, arrojó un superávit de 125 millones de dólares. Durante este mes las exportaciones cayeron 19% con respecto al mismo mes del año anterior, producto del descenso de las exportaciones en todos los Rubros.

Las importaciones registraron una baja de 20% como consecuencia principalmente de las menores compras de Bienes intermedios, en tanto subieron las importaciones de Bienes de consumo.

Principales socios comerciales

En el mes de enero los principales destinos de las exportaciones argentinas fueron: Brasil, Estados Unidos, India, Chile y Alemania. Por su parte, los principales países de origen de las importaciones fueron: China, Brasil, Estados Unidos, Alemania e Italia.

Estructura del Intercambio comercial en enero de 2016

En los gráficos 8 y 9 se puede apreciar la participación de los diferentes socios comerciales en las exportaciones argentinas y la de los principales proveedores.

Gráfico 8. Exportaciones según destino. Enero 2016

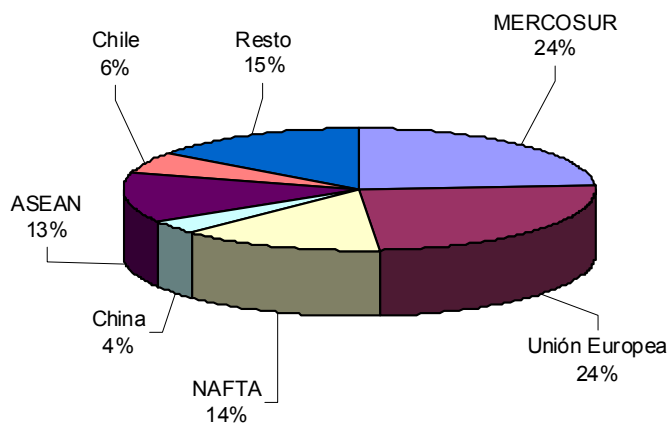
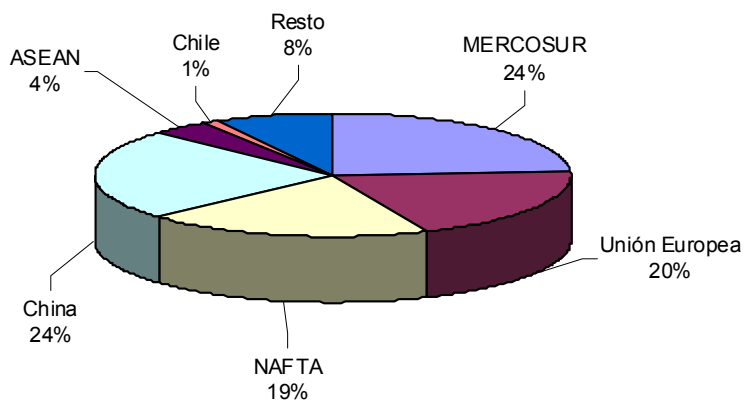


Gráfico 9. Importaciones según origen. Enero 2016



Cuadro 12. Balanza comercial en millones de dólares por zonas económicas y países seleccionados. Enero 2016 y variación porcentual respecto a igual periodo de 2015

Zonas económicas y países seleccionados	Enero 2016 ⁽³⁾				
	Exportación		Importación		Saldo
	Millones de US\$	Var %	Millones de US\$	Var %	Millones de US\$
Total	3.886	2	4.046	-4	-160
MERCOSUR	693	-31	908	-3	-215
Chile	168	-19	44	-20	125
Resto de ALADI	143	-24	53	-21	91
NAFTA	400	-6	728	-11	-328
Unión Europea	715	25	743	-7	-28
ASEAN	380	3	144	0	236
República de Corea	91	215	81	16	10
China	101	9	909	5	-808
Japón	55	48	64	-23	-9
India	220	131	52	-7	168
Medio Oriente	216	37	16	23	200
MAGREB y Egipto	271	55	2	-67	269
Resto	432	-2	302	4	130

⁽³⁾Dato de exportaciones año 2015 provisorias y año 2016 estimadas. Dato de importaciones años 2015-2016 provisorios

Cuadro 13. Exportaciones en millones de dólares y variación porcentual por Grandes rubros, según zonas económicas y países seleccionados. Enero 2015-2016

Zonas económicas y países seleccionados	Grandes rubros														
	Total			Productos primarios			Manufacturas de Origen Agropecuario			Manufacturas de Origen Industrial			Combustibles y energía		
	2015*	2016 ^e	Var. %	2015*	2016 ^e	Var. %	2015*	2016 ^e	Var. %	2015*	2016 ^e	Var. %	2015*	2016 ^e	Var. %
	Millones de US\$			Millones de US\$			Millones de US\$			Millones de US\$			Millones de US\$		
Total	3.797	3.886	2	796	901	13	1.573	1.856	18	1.211	984	-19	216	144	-33
MERCOSUR	1.007	693	-31	215	129	-40	224	153	-32	525	377	-28	42	34	-19
Chile	208	168	-19	30	23	-23	82	73	-11	76	63	-17	20	10	-50
Resto de ALADI	188	143	-24	35	25	-29	66	41	-38	82	77	-6	6	1	-83
NAFTA	424	400	-6	34	43	26	97	74	-24	247	249	1	46	33	-28
Unión Europea	572	715	25	171	171	-	300	480	60	101	65	-36	--	--	-26
ASEAN	368	380	3	69	103	49	290	264	-9	10	10	-	-	3	///
China	93	101	9	11	36	227	59	59	-	22	6	-73	--	-	-100
República de Corea	29	91	214	17	40	135	11	48	336	1	1	-	-	2	///
Japón	37	55	49	27	46	70	7	7	-	4	3	-25	-	-	-
India	95	220	132	2	1	-50	92	215	134	1	3	200	-	--	///
Medio Oriente	158	216	37	70	119	70	79	94	19	10	3	-70	-	-	-
MAGREB y Egipto	175	271	55	84	109	30	84	159	89	3	3	-	4	1	-75
Resto	442	432	-2	31	56	81	182	191	5	131	125	-5	98	60	-39

Cuadro 14. Importaciones en millones de dólares y variación porcentual por Usos económicos, según zonas económicas y países seleccionados. Enero 2015-2016

Zonas económicas y países seleccionados	Usos											
	Total			Bienes de capital			Bienes intermedios			Combustibles y lubricantes		
	2015*	2016*	Var. %	2015*	2016*	Var. %	2015*	2016*	Var. %	2015*	2016*	Var. %
	Millones de US\$			Millones de US\$			Millones de US\$			Millones de US\$		
Total	4.205	4.046	-4	835	886	6	1.555	1.276	-18	240	224	-7
MERCOSUR	937	908	-3	109	117	7	438	337	-23	27	24	-11
Chile	55	44	-20	1	2	100	37	25	-32	—	—	///
Resto de ALADI	67	53	-21	1	—	-53	20	19	-5	8	—	-100
NAFTA	815	728	-11	195	232	19	300	212	-29	94	73	-22
Unión Europea	802	743	-7	182	203	12	279	243	-13	6	18	200
ASEAN	144	144	—	28	27	-4	34	31	-9	—	—	///
China	866	909	5	254	244	-4	258	222	-14	—	—	///
República de Corea	70	81	16	9	10	11	39	22	-44	—	1	14
Japón	83	64	-23	25	18	-28	15	19	27	—	—	-41
India	56	52	-7	3	2	-33	36	32	-11	—	—	-49
Medio Oriente	13	16	23	3	3	—	5	9	80	—	—	35
MAGREB y Egipto	6	2	-67	—	—	-39	5	1	-80	—	—	—
Resto	290	302	4	24	27	13	90	104	16	104	108	4

Zonas económicas y países seleccionados	Usos											
	Piezas y accesorios para bienes de capital			Bienes de consumo			Vehículos automotores de pasajeros			Resto		
	2015*	2016*	Var. %	2015*	2016*	Var. %	2015*	2016*	Var. %	2015*	2016*	Var. %
	Millones de US\$			Millones de US\$			Millones de US\$			Millones de US\$		
Total	872	804	-8	548	532	-3	134	307	129	21	16	-24
MERCOSUR	200	125	-38	80	74	-8	83	230	177	—	—	-72
Chile	5	2	-60	12	14	17	—	—	—	—	—	-10
Resto de ALADI	1	—	-38	37	33	-11	—	—	—	—	—	-8
NAFTA	104	68	-35	77	96	25	45	45	—	—	1	284
Unión Europea	211	157	-26	123	115	-7	1	8	///	—	—	-58
ASEAN	44	52	18	38	34	-11	—	—	—	—	—	-57
China	218	311	43	132	129	-2	4	3	-25	—	—	-19
República de Corea	14	32	129	7	4	-43	2	13	///	—	—	26
Japón	40	23	-43	2	3	50	1	1	—	—	—	-46
India	7	4	-43	9	7	-22	—	6	///	—	—	-75
Medio Oriente	2	1	-50	3	3	—	—	—	—	—	—	227
MAGREB y Egipto	1	1	—	—	—	57	—	—	—	—	—	-57
Resto	25	26	4	28	19	-32	—	2	///	20	15	-25

Cuadro 15. Exportaciones a Brasil en millones de dólares y variación porcentual según principales rubros. Enero 2015-2016

Rubros	Exportaciones a Brasil		
	Enero		
	2015*	2016°	Variación porcentual
	Millones de US\$		%
Total	717	512	-29
Productos primarios	181	124	-31
Animales vivos	--	-	-100
Pescados y mariscos sin elaborar	1	1	-
Miel	-	-	-
Hortalizas y legumbres sin elaborar	18	25	39
Frutas frescas	10	7	-30
Cereales	148	88	-41
Semillas y frutos oleaginosos	2	1	-50
Tabaco sin elaborar	--	1	24
Lanas sucias	-	-	-
Fibras de algodón	-	-	-
Minerales metalíferos, escorias y cenizas	-	-	-
Resto de productos primarios	2	2	-
Manufacturas de Origen Agropecuario (MOA)	107	101	-6
Carnes y sus preparados	7	4	-43
Pescados y mariscos elaborados	9	7	-22
Productos lácteos	17	8	-53
Otros productos de origen animal	1	--	-35
Frutas secas o procesadas	1	2	100
Café, té, yerba mate y especias	--	--	-16
Productos de molinería y sus preparaciones	33	42	27
Grasas y aceites	10	5	-50
Azúcar, cacao y artículos de confitería	6	5	-17
Preparados de hortalizas, legumbres y frutas	12	16	33
Bebidas, líquidos alcohólicos y vinagre	2	3	50
Residuos y desperdicios de la industria alimenticia	--	--	-29
Extractos curtientes y tintóreos	6	6	-
Pieles y cueros	--	--	-96
Lanas elaboradas	--	--	9
Resto de MOA	3	2	-33
Manufacturas de Origen Industrial (MOI)	397	263	-34
Productos químicos y conexos	82	52	-37
Materias plásticas y sus manufacturas	63	38	-40
Caucho y sus manufacturas	7	9	29
Manufacturas de cuero, marroquinería, etcétera	--	--	-39
Papel, cartón, impresos y publicaciones	16	12	-25
Textiles y confecciones	10	5	-50
Calzado y sus partes componentes	--	-	-100
Manufacturas de piedra, yeso, vidrio, etcétera	1	1	-
Piedras, metales preciosos y sus manufacturas, monedas	-	-	-
Metales comunes y sus manufacturas	34	22	-35
Máquinas y aparatos, material eléctrico	43	32	-26
Material de transporte terrestre	136	89	-35
Vehículos de navegación aérea, marítima y fluvial	--	-	-100
Resto de MOI	5	4	-20
Combustibles y energía	32	24	-25
Petróleo crudo	-	-	-
Carburantes	15	9	-40
Grasas y aceites lubricantes	1	--	-85
Gas de petróleo y otros hidrocarburos gaseosos	16	15	-6
Resto de combustibles	--	--	-58

Cuadro 16. Importaciones desde Brasil en millones de dólares y variación porcentual por Usos económicos. Enero 2015-2016

Usos	Importaciones desde Brasil		
	Enero		
	2015*	2016*	Variación porcentual
	Millones de US\$		%
Total	866	851	-2
Bienes de capital	107	116	8
Bienes intermedios	406	316	-22
Combustibles y lubricantes	1	2	100
Piezas y accesorios para bienes de capital	197	122	-38
Bienes de consumo	72	66	-8
Vehículos automotores de pasajeros	83	231	179
Resto	--	--	-75

NOTA METODOLÓGICA

- El valor de las exportaciones de enero de 2016 fue estimado preliminarmente debido a que el 4,1% de la documentación aduanera oficializada durante este mes se encuentra aún pendiente, entendiéndose que al momento del cierre de la presente información no fueron cumplidos ni anulados.
- En la publicación de la Información de Prensa del Intercambio Comercial Argentino suelen realizarse modificaciones a las cifras de los meses anteriores, especialmente en los valores de exportación. Estas modificaciones, obedecen a múltiples razones: el valor informado se construye fundamentalmente sobre la base de operaciones realizadas y perfeccionadas desde el punto de vista documental, y en el caso de existir un porcentaje de operaciones pendiente al momento de brindar la información, su valor debe ser estimado. Asimismo hay operaciones que han sido oficializadas por un valor, se efectivizan por un valor inferior, y se demora la carga del post embarque (documento en donde se consigna el valor definitivo). Finalmente, la aplicación de regímenes tales como el de precios revisables (petróleo), con ajuste de precios en función a la calidad (concentrado de minerales), así como las operaciones en consignación, permiten a los exportadores modificar los valores declarados en el momento de la exportación en plazos que van de los 60 a los 180 días del embarque.
- En virtud de la resolución 281/98, los exportadores de minerales tienen opción de modificar el valor de sus transacciones en virtud de las variaciones en la cantidad y en la ley del mineral constatadas por el comprador. Esta opción puede ser ejercida dentro de los seis meses de embarque, con posibilidades de prorrogar este plazo por otros seis meses
- Por lo general no se realizan modificaciones en las cifras de importación, salvo las practicadas a fin de cada año por la recuperación por parte de los importadores de mercaderías que fueran enviadas previamente a rezago y registradas como tal.
- Las variaciones porcentuales de precios y cantidades de las exportaciones e importaciones del período analizado se construyeron sobre la base de un índice de precios mensual del tipo Paasche con base 2004=100. Los índices de precios del tipo Paasche se construyen considerando las cantidades del período de cálculo, razón por la cual son sensibles a los cambios en la composición del comercio exterior.
- El ajuste estacional se lleva a cabo utilizando el programa de desestacionalización X-13ARIMA-SEATS (Version 1.1 Build 19) desarrollado por el U.S. Census Bureau.
La serie desestacionalizada surge de eliminar de la serie original las fluctuaciones estacionales; las variaciones debidas a los días de actividad y a los feriados móviles. Por lo tanto se estiman los factores estacionales; los efectos por días de actividad y por feriados móviles para luego ser removidos de la serie original.
Los factores estacionales se estiman con el módulo X11 del programa X-13ARIMA-SEATS. Por las características del método, estos factores sufren modificaciones cada vez que se incorpora un nuevo dato a la serie original.

Las variaciones por días de actividad y por feriados móviles se estiman con un modelo de regresión con errores Arima (RegArima). Los parámetros de este modelo quedan fijos hasta que se realiza una nueva actualización. El modelo se actualiza dos veces al año. La serie de tendencia-ciclo se estima a partir de la serie desestacionalizada con el método Dagum.

A continuación, se especifican las opciones de desestacionalización correspondientes a la presente actualización:

Exportaciones

Descripción de las opciones utilizadas

- Método de agregación: directo
- Tipo de descomposición: multiplicativa
- Filtros estacionales: 3x9
- Período considerado para la modelización del RegArima: desde enero de 2007 hasta diciembre de 2015
- Modelo ajustado: ARIMA log(1 1 1)(0 1 1)12
- Ajuste de variación por outliers

Importaciones

Descripción de las opciones utilizadas

- Método de agregación: directo
- Tipo de descomposición: multiplicativa
- Período considerado para la modelización del RegArima: desde enero de 1996 hasta diciembre de 2015
- Modelo ajustado: ARIMA log(1 1 2)(0 1 1)12
- Ajuste de efecto por días de actividad
- Ajuste de efecto pascuas
- Ajuste de variación por outliers

Zonas Económicas:

MERCOSUR (Mercado Común del Sur): incluye Argentina, Brasil, Paraguay, Uruguay, Venezuela y zonas francas de Brasil y Uruguay

Chile: (Incluye: zonas francas)

Resto de ALADI (Asociación Latinoamericana de Integración): incluye Bolivia, Colombia, Cuba, Ecuador, Panamá, Perú y zonas francas

NAFTA (Tratado de Libre Comercio de América del Norte): incluye Estados Unidos, Canadá y México

UE (Unión Europea): incluye Austria, Bélgica, Bulgaria, Croacia a partir de 2014, Dinamarca, España (incluye Islas Canarias), Finlandia, Francia (incluye Mónaco), Grecia, Irlanda, Italia (incluye San Marino), Luxemburgo, Países Bajos, Portugal, Reino Unido, República Federal de Alemania, Suecia, Chipre, Eslovaquia, Eslovenia, Estonia, Hungría, Letonia, Lituania, Malta, Polonia, República Checa y Rumania

ASEAN (Asociación de las Naciones del Sudeste Asiático): incluye Brunei Darussalam, Camboya, Filipinas, Indonesia, Laos, Malasia, Myanmar, Singapur, Tailandia y Viet Nam

China: Incluye Hong Kong y Macao

Medio Oriente incluye: Arabia Saudita, Bahrein, Emiratos Árabes Unidos, Irán, Iraq, Israel, Jordania, Kuwait, Líbano, Omán, Qatar, República de Yemen, Siria y Palestina

Egipto y la Unión del MAGREB Árabe incluye: Argelia, Libia, Marruecos, Túnez y Mauritania

Signos convencionales:

* Dato provisorio

-- Dato ínfimo, menos de la mitad del último dígito mostrado

- Dato igual a cero

e Dato estimado

. Dato no registrado

/// Dato que no corresponde presentar debido a la naturaleza de las cosas