



Economía

ISSN 2545-6636



Informes Técnicos vol. 1 n° 51

Comercio exterior vol. 1 n° 6

Intercambio Comercial Argentino
Cifras estimadas de febrero de 2017

Informes Técnicos vol. 1, nº 51

ISSN 2545-6636

Comercio exterior. Vol. 1, nº 6 Intercambio Comercial Argentino Cifras estimadas de febrero de 2017

ISSN 2545-6644

Instituto Nacional de Estadística y Censos (INDEC)

© 2017 INDEC

Queda hecho el depósito que fija la Ley N° 11723

Responsabilidad intelectual: Lic. Silvia Amiel

Responsabilidad editorial: Lic. Jorge Todesca, Mag. Fernando Cerro

Directora de la publicación: Mag. Silvina Viazzi

Coordinación de producción editorial: Lic. Marcelo Costanzo

PERMITIDA LA REPRODUCCIÓN PARCIAL CON MENCIÓN DE LA FUENTE

Buenos Aires, marzo de 2017

PUBLICACIONES DEL INDEC

Las publicaciones editadas por el Instituto Nacional de Estadística y Censos pueden ser consultadas en www.indec.gov.ar y en el Centro Estadístico de Servicios, ubicado en Av. Presidente Julio A. Roca 609 C1067ABB, Ciudad Autónoma de Buenos Aires, Argentina. El horario de atención al público es de 9:30 a 16:00.

También pueden solicitarse a los teléfonos (54-11) 4349-9652/54/62

Correo electrónico: ces@indec.mecon.gov.ar

Sitio web: www.indec.gov.ar

Twitter: @INDECArgentina

Calendario anual anticipado de informes: www.indec.gov.ar/calendario.asp

Signos convencionales:

* Dato provisorio

- Dato igual a cero

-- Dato ínfimo, menos de la mitad del último dígito mostrado

... Dato no disponible a la fecha de presentación de los resultados

e Dato estimado

/// Dato que no corresponde presentar debido a la naturaleza de las cosas o del cálculo.

Índice

Pág.

1. Introducción	3
2. Exportaciones	6
2.1 Exportaciones de febrero	6
2.2 Exportaciones del primer bimestre de 2017	8
3. Importaciones	10
3.1 Importaciones de febrero	10
3.2 Importaciones del primer bimestre de 2017	11
4. Series desestacionalizadas y tendencia-ciclo	13
5. Intercambio comercial según zonas económicas y países seleccionados	15
6. Efecto de los términos del intercambio	25
7. Información complementaria	26
Nota metodológica	29

Buenos Aires, 28 de marzo de 2017

Intercambio Comercial Argentino

Cifras estimadas de febrero de 2017

1. Introducción

En febrero de 2017 las exportaciones alcanzaron 3.888 millones de dólares y las importaciones 4.010 millones de dólares, registrándose un déficit en la balanza comercial de 122 millones de dólares.

Las exportaciones se redujeron 6,2% con respecto al mismo mes del año anterior. La baja fue de 255 millones de dólares. Los precios subieron 6,3% y las cantidades bajaron 11,7%. Las exportaciones de Productos primarios cayeron 14,5%; Manufacturas de Origen Agropecuario (MOA) 8,6%; Manufacturas de Origen Industrial (MOI) 0,5%; en tanto Combustibles y energía aumentaron 43,7%. En términos desestacionalizados, las exportaciones de febrero cayeron 9,8% respecto del mes anterior (ver cuadro 2, pág. 4 y secciones 2 y 4).

El valor de las importaciones en febrero fue 0,6% inferior al registrado en igual mes del año anterior. Se redujeron en 24 millones de dólares. Los precios aumentaron 7,4% y las cantidades se redujeron 7,5%. Clasificadas por Usos económicos, se observaron mayores importaciones de Vehículos automotores de pasajeros (51,9%); Combustibles y lubricantes (49,8%); y Bienes de consumo (9,9%); en tanto que se redujeron las importaciones de Piezas y accesorios para bienes de capital (-20,2%); Bienes intermedios (-8,6%); y Bienes de capital (-6,1%). En términos desestacionalizados, las importaciones de febrero de 2017 cayeron 1,4% respecto del mes anterior (ver cuadro 2, pág. 4 y secciones 3 y 4).

En febrero nuestros principales socios comerciales fueron Brasil, China y Estados Unidos, en ese orden. Las exportaciones a Brasil alcanzaron 601 millones de dólares y las importaciones desde Brasil 1.224 millones de dólares. El saldo comercial fue deficitario en 622 millones de dólares. Las exportaciones a China alcanzaron 178 millones de dólares y las importaciones 633 millones de dólares. El déficit comercial en este caso fue de 455 millones de dólares. Las exportaciones a Estados Unidos sumaron 324 millones de dólares y las importaciones desde ese país 446 millones de dólares. El déficit con Estados Unidos en febrero fue de 122 millones de dólares. Estos tres países sumados absorbieron 28,4% de las exportaciones de Argentina y abastecieron 57,4% de sus importaciones.

En febrero pasado los principales destinos de nuestras exportaciones fueron Brasil, Estados Unidos y Chile, en tanto China ocupó el cuarto lugar. Los principales orígenes de nuestras importaciones fueron Brasil, China y Estados Unidos, en ambos casos en ese orden de importancia (ver sección 5, pág. 15-25).

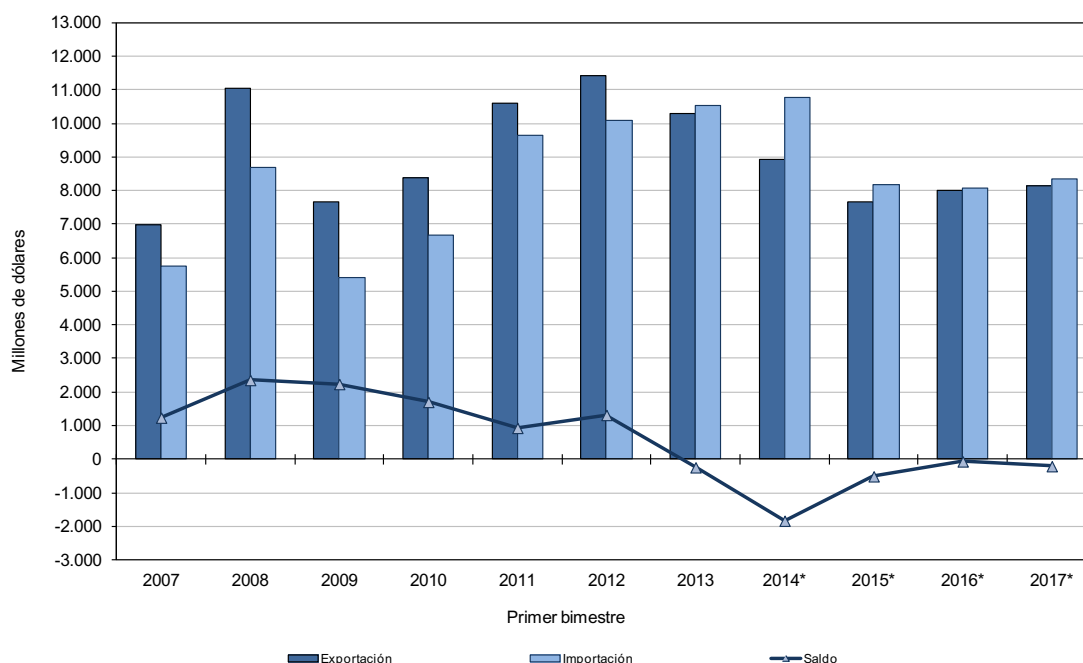
Cuadro 1. Intercambio Comercial Argentino. Primer bimestre de 2016-2017

Periodo	Exportación				Importación				Saldo	
	2017 ^e	2016 [*]	Variación porcentual		2017 [*]	2016 [*]	Variación porcentual		2017 [*]	2016 [*]
			Igual período año anterior	Acumulado igual período año anterior			Igual período año anterior	Acumulado igual período año anterior		
	Millones de US\$		%		Millones de US\$		%		Millones de US\$	
Total anual	///	57.733	///	///	///	55.610	///	///	///	2.124
Total 2 meses	8.140	8.018	///	1,5	8.350	8.086	///	3,3	-210	-68
Enero	4.252	3.875	9,7	9,7	4.340	4.052	7,1	7,1	-88	-177
Febrero	3.888	4.143	-6,2	1,5	4.010	4.034	-0,6	3,3	-122	110
Marzo		4.424				4.698				-274
Abril		4.743				4.371				372
Mayo		5.371				4.886				485
Junio		5.285				5.112				174
Julio		4.980				4.649				331
Agosto		5.759				5.051				708
Septiembre		5.018				4.679				338
Octubre		4.711				4.829				-119
Noviembre		4.836				4.721				115
Diciembre		4.587				4.526				61

Nota: los totales por suma pueden no coincidir por redondeo en las cifras parciales.

En el primer bimestre de 2017 la balanza comercial fue deficitaria en 210 millones de dólares. El total exportado fue 8.140 millones de dólares y el importado 8.350 millones de dólares. Las exportaciones aumentaron 1,5% respecto de igual bimestre de 2016 (crecimiento de 122 millones de dólares). Las exportaciones de Combustibles y energía aumentaron 47,4% y las de MOI 6,7%, en tanto que las exportaciones de MOA cayeron 4,2% y las de Productos primarios 0,3%. En el primer bimestre de 2017 el valor de las importaciones fue 3,3% superior al del año anterior. Aumentaron en 264 millones de dólares. Las importaciones de Combustibles y lubricantes aumentaron 31,5%; las de Vehículos automotores de pasajeros 30,3%; Bienes de consumo 14,9% y Bienes de capital 3,5%; en tanto que cayeron 7,6% las importaciones de Bienes intermedios; y 5,7% Piezas y accesorios para bienes de capital. Respecto del crecimiento de las importaciones de Bienes de capital; Equipos de transporte industriales aumentó 14,3% y Bienes de capital, excluido equipos de transporte aumentó 0,6%. (Ver secciones 2 y 3).

Gráfico 1. Intercambio Comercial Argentino. Primer bimestre de 2007-2017



Cuadro 2. Variaciones porcentuales de los índices de valores, precios y cantidades de las exportaciones e importaciones, base 2004=100, según Grandes rubros y Usos económicos. Febrero y primer bimestre de 2017 respecto a igual período del año 2016

Rubros/Usos	Febrero de 2017			Primer bimestre de 2017		
	Valor	Precio	Cantidad	Valor	Precio	Cantidad
	En porcentajes					
Exportación	-6,2	6,3	-11,7	1,5	5,7	-4,0
Productos primarios	-14,5	0,4	-14,8	-0,3	0,9	-1,2
Manufacturas de Origen Agropecuario (MOA)	-8,6	12,4	-18,7	-4,2	11,1	-13,8
Manufacturas de Origen Industrial (MOI)	-0,5	-0,5	-0,1	6,7	-1,1	7,9
Combustibles y energía	43,7	44,6	-0,9	47,4	40,7	4,7
Importación	-0,6	7,4	-7,5	3,3	3,0	0,3
Bienes de capital	-6,1	4,0	-9,7	3,5	2,9	0,6
Bienes intermedios	-8,6	4,0	-12,1	-7,6	-	-7,7
Combustibles y lubricantes	49,8	49,3	-	31,5	30,0	0,9
Piezas y accesorios para bienes de capital	-20,2	-	-20,3	-5,7	1,7	-7,3
Bienes de consumo	9,9	-0,8	10,9	14,9	-1,0	16,0
Vehículos automotores de pasajeros	51,9	-1,9	55,0	30,3	-3,1	34,6
Resto	35,7	.	.	48,3	.	.

Nota: la descomposición del valor de las importaciones de bienes en sus componentes de precios y cantidades de los productos con alto grado de elaboración, comprendido en los Usos económicos –Bienes de capital, Piezas y accesorios para bienes de capital, Bienes de consumo durable y Vehículos y automotores de pasajeros–, se efectúa con índices de precios de los principales socios comerciales.

Cuadro 3. Balanza comercial argentina por principales secciones y capítulos de la Nomenclatura Común del MERCOSUR. Febrero de 2017. Millones de dólares y variaciones de febrero de 2017 respecto a febrero de 2016.

Sección/capítulo	Febrero de 2017				
	Exportaciones ^e	Variación porcentual	Importaciones*	Variación porcentual	Saldo*
	Millones de US\$	%	Millones de US\$	%	Millones de US\$
Total general	3.888	-6,2	4.010	-0,6	-122
I-Animales vivos y productos del reino animal	334	20,6	20	17,6	314
02-Carne y despojos comestibles	134	15,5	9	80,0	125
03-Pescados y crustáceos, moluscos y demás invertebrados acuáticos	139	41,8	6	-	133
04-Leche y productos lácteos; huevos de ave; miel natural; productos comestibles de origen animal, no expresados ni comprendidos en otra parte	53	-5,4	1	-	51
Resto sección I	9	28,6	4	-20,0	5
II-Productos del reino vegetal	764	-21,4	141	143,1	623
08-Frutas y frutos comestibles; cortezas de agríos (cítricos), melones o sandías	74	19,4	23	-	51
10-Cereales	502	-34,4	--	-28,9	501
12-Semillas y frutos oleaginosos; semillas y frutos diversos; plantas industriales o medicinales; paja y forrajes	46	4,5	103	///	-57
Resto sección II	142	40,6	16	-11,1	127
III-Grasas y aceites	275	-32,4	6	-	269
IV-Productos alimenticios, bebidas y tabaco	954	-3,8	73	5,8	881
20-Preparaciones de hortalizas, frutas u otros frutos o demás partes de plantas	70	-13,6	10	25,0	61
22-Bebidas, líquidos alcohólicos y vinagres	61	-9,0	13	160,0	48
23-Residuos y desperdicios de las industrias alimentarias; alimentos preparados para animales	745	-4,6	4	-	741
Resto sección IV	78	23,8	46	-11,5	32
V-Productos minerales	227	43,7	356	44,1	-129
26-Minerales metalíferos, escorias y cenizas	71	7,6	33	32,0	38
27-Combustibles minerales, aceites minerales y productos de su destilación; materias bituminosas; ceras minerales	150	78,6	315	50,0	-164
Resto sección V	5	-37,5	8	-33,3	-3
VI-Productos de industrias químicas y conexas	320	-2,7	563	-8,6	-243
28-Productos químicos inorgánicos; compuestos inorgánicos u orgánicos de metal precioso, de elementos radioactivos, de metales de las tierras raras o de isótopos	36	71,4	56	16,7	-21
29-Productos químicos orgánicos	56	64,7	143	-15,9	-87
30-Productos farmacéuticos	50	-57,3	189	16,7	-139
31-Abonos	1	-88,9	12	-72,7	-12
33-Aceites esenciales y resinoideos; preparaciones de perfumería, de tocador o de cosmética	40	-4,8	32	-15,8	8
38-Productos diversos de las industrias químicas	102	54,5	67	-11,8	35
Resto sección VI	36	-7,7	63	-19,2	-27
VII-Plástico, caucho y sus manufacturas	86	2,4	211	-21,6	-125
39-Plástico y sus manufacturas	70	1,4	148	-22,5	-78
40-Caucho y sus manufacturas	16	6,7	63	-19,2	-47
VIII-Pieles, cueros y sus manufacturas; excepto calzado	65	6,6	12	-7,7	53
IX-Madera, carbón vegetal, corcho y sus manufacturas, cestería	8	14,3	9	-30,8	-1
X-Pasta de madera, papel, cartón	29	7,4	68	-24,4	-39
XI-Materias textiles y sus manufacturas	36	28,6	103	-10,4	-67
XII-Calzado, paraguas, flores artificiales y otros	1	-	49	22,5	-48
XIII-Manufacturas de piedra, yeso, cemento, amianto, mica, cerámica y vidrio	7	-12,5	38	-9,5	-30
XIV-Perlas finas, piedras y metales preciosos, monedas y otros	168	-1,2	10	150,0	158
XV-Metales comunes y sus manufacturas	95	41,8	195	-14,1	-100
72-Fundición, hierro y acero	6	-25,0	66	3,1	-60
73-Manufacturas de fundición, hierro o acero	32	146,2	49	-27,9	-17
76-Aluminio y sus manufacturas	47	20,5	17	-19,0	30
Resto sección XV	10	66,7	63	-13,7	-53
XVI-Máquinas, aparatos y material eléctrico; sus partes	85	1,2	1.021	-17,1	-936
84-Reactores nucleares, calderas, máquinas, aparatos y artefactos mecánicos; partes de estas máquinas o aparatos	69	-1,4	521	-14,7	-452
85-Máquinas, aparatos y material eléctrico y sus partes; aparatos de grabación o reproducción de sonido, aparatos de grabación o reproducción de imagen y sonido en televisión, y las partes y accesorios de estos aparatos	16	14,3	500	-19,5	-484
XVII-Material de transporte	358	-8,7	906	20,5	-548
87-Vehículos automóviles, tractores, velocípedos y demás vehículos terrestres; sus partes y accesorios	304	-20,0	888	36,6	-583
Resto sección XVII	54	350,0	18	-82,2	36
Resto de secciones y transacciones especiales	74	-7,5	231	2,7	-156

2. Exportaciones

Cuadro 4. Exportaciones por Grandes rubros. Febrero y primer bimestre de 2016-2017

Rubros	Febrero			Primer bimestre		
	2017 ^e	2016 [*]	Variación porcentual	2017 ^e	2016 [*]	Variación porcentual
	Millones de US\$		%	Millones de US\$		%
Total	3.888	4.143	-6,2	8.140	8.018	1,5
Productos primarios	944	1.104	-14,5	2.012	2.019	-0,3
Manufacturas de Origen Agropecuario	1.582	1.730	-8,6	3.409	3.560	-4,2
Manufacturas de Origen Industrial	1.168	1.174	-0,5	2.296	2.152	6,7
Combustibles y energía	194	135	43,7	423	287	47,4

2.1 Exportaciones de febrero

La reducción de 6,2% de las exportaciones de febrero respecto de igual período del año anterior se debió a una caída de 11,7% en las cantidades no compensada por el aumento de 6,3% de los precios. El valor de las exportaciones de Productos primarios se redujo en ese mismo lapso 14,5%; los precios crecieron 0,4% y las cantidades se contrajeron 14,8%. Las exportaciones de MOA bajaron 8,6%; los precios subieron 12,4% y las cantidades cayeron 18,7%. Las exportaciones de MOI cayeron 0,5%; los precios disminuyeron 0,5% y las cantidades 0,1%. Las exportaciones de Combustibles y energía aumentaron 43,7%; los precios subieron 44,6% y las cantidades cayeron 0,9%.

A nivel de principales rubros los mayores aumentos de exportaciones se registraron en Pescados y mariscos sin elaborar (44 millones de dólares); Metales comunes y sus manufacturas (28 millones de dólares); Hortalizas y legumbres sin elaborar (25 millones de dólares); Petróleo crudo (25 millones de dólares); Carnes y sus preparados (19 millones de dólares). Las mayores caídas registradas en febrero respecto de igual mes de 2016 se verificaron en: Cereales (-263 millones de dólares); Grasas y aceites (-132 millones de dólares); Material de transporte terrestre (-76 millones de dólares); Residuos y desperdicios de la industria alimenticia (-36 millones de dólares); Preparados de hortalizas, legumbres y frutas (-11 millones de dólares) (ver cuadro 5).

Los productos cuyas exportaciones registraron los mayores aumentos interanuales fueron:

- Trigo y morcajo, excluidos trigo duro y para siembra. Sus exportaciones aumentaron 141 millones de dólares. Aumentaron las exportaciones de este producto a Argelia (39 millones de dólares), Viet Nam (39 millones de dólares), Kenya (25 millones de dólares), Chile (18 millones de dólares) y Uganda (11 millones de dólares).
- Biodiésel. Aumento total de 40 millones de dólares. Todo el aumento se dirigió a Estados Unidos.
- Moluscos ncop incluidos la harina, polvo y pellets, aptos para la alimentación humana, excluidos vivos, frescos o refrigerados (Calamares). Las exportaciones totales aumentaron 32 millones de dólares. Los destinos que más crecieron fueron China (9 millones de dólares), España (4 millones de dólares), República de Corea (4 millones de dólares), Canadá (3 millones de dólares) y Japón (3 millones de dólares).
- Garbanzos secos desvainados. Las exportaciones aumentaron 28 millones de dólares. Los destinos que más crecieron fueron Turquía (8 millones de dólares), Paquistán (5 millones de dólares), Emiratos Árabes Unidos y Jordania (2 millones de dólares respectivamente).
- Aceites crudos de petróleo. Las exportaciones totales aumentaron 24 millones de dólares. Las exportaciones a China crecieron 53 millones de dólares y las dirigidas a Estados Unidos cayeron en 28 millones de dólares.
- Camarones, langostinos y otros decápodos excluidos de agua fría y enteros, congelados. Las exportaciones totales subieron 22 millones de dólares. Los países que más aumentaron sus compras fueron China (7 millones de dólares), Viet Nam (6 millones de dólares), Perú, España y Sudáfrica (3, 2 y 1 millones de dólares, respectivamente).
- Menotropinas. Las exportaciones totales crecieron 22 millones de dólares debido completamente al aumento de compras desde Alemania.
- Carne bovina, deshuesada, congelada. Las exportaciones crecieron 14 millones de dólares debido principalmente al aumento de compras desde China.
- Peras frescas. El incremento de compras desde Rusia en 10 millones de dólares produjo que las exportaciones totales de este producto aumentarían 16 millones de dólares.

Los productos con mayores caídas de sus exportaciones en febrero de 2017 respecto de igual mes del año anterior, fueron:

- Maíz en grano. La caída total de las exportaciones fue de 368 millones de dólares, explicada principalmente por República de Corea (-59 millones de dólares), Sudáfrica (-44 millones de dólares), Viet Nam (-42 millones de dólares) e Indonesia (-41 millones de dólares).
- Aceite de soja en bruto. La caída total de las exportaciones fue de 112 millones de dólares. Los destinos que más cayeron fueron India (-44 millones de dólares), Irán (-22 millones de dólares), Egipto (-15 millones de dólares), Argelia (-14 millones de dólares) y Bangladesh (-14 millones de dólares).
- Vehículos para el transporte de hasta 6 personas, de cilindrada de entre 1.500cm³ y 3.000cm³. Las exportaciones cayeron 46 millones de dólares. La totalidad de la caída se debió a menores compras de Brasil.
- Medicamentos con compuestos heterocíclicos. Se exportaron 31 millones de dólares menos debido a la caída de las ventas a Venezuela.
- Aceite de girasol en bruto. Las exportaciones cayeron 30 millones de dólares respecto de febrero de 2016. Las exportaciones a China cayeron 24 millones de dólares, a Australia 8 millones de dólares, a Malasia 7 millones de dólares, a Francia 4 millones de dólares y a Mozambique 3 millones de dólares.

Los destinos de las exportaciones argentinas que más crecieron en febrero de 2017 respecto de igual período del año anterior fueron Estados Unidos (aumento de 80 millones de dólares), China (66 millones de dólares), Turquía (58 millones de dólares), Viet Nam (29 millones de dólares) y Dinamarca (25 millones de dólares).

El aumento de las exportaciones a Estados Unidos se explicó mayoritariamente por las ventas de Productos químicos y conexos (46 millones de dólares), Metales comunes y sus manufacturas (25 millones de dólares), Resto de combustibles (8 millones de dólares), Pescados y mariscos sin elaborar (4 millones de dólares) y Carburantes (4 millones de dólares).

Los principales aumentos de las exportaciones a China de febrero de 2017 respecto del mismo mes de 2016 se concentraron en Petróleo crudo (53 millones de dólares), Carnes y sus preparados (14 millones de dólares), Tabaco sin elaborar (7 millones de dólares), Productos químicos y conexos (6 millones de dólares), Papel, cartón, impresos y publicaciones (5 millones de dólares) y Pescados y mariscos sin elaborar (5 millones de dólares).

Las exportaciones a Turquía que más crecieron en febrero, de manera interanual, fueron: Residuos y desperdicios de la industria alimenticia (50 millones de dólares), Hortalizas y legumbres sin elaborar (8 millones de dólares) y Fibras de algodón (2 millones de dólares).

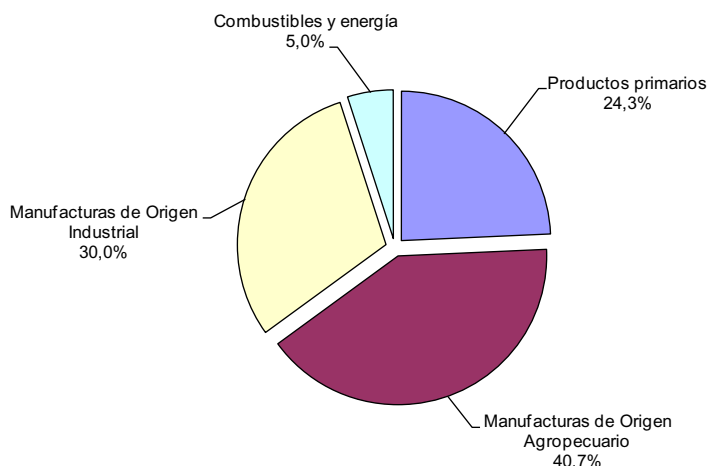
Las mayores caídas de exportaciones en febrero de 2017 respecto de igual mes de 2016 se registraron para Brasil (caída de 121 millones de dólares), Venezuela (-92 millones de dólares), Egipto (-76 millones de dólares), República de Corea (-66 millones de dólares) e Indonesia (-57 millones de dólares).

La caída de las exportaciones a Brasil se concentró en Material de transporte terrestre (caída de 126 millones de dólares), Productos químicos y conexos (-14 millones de dólares) y Cereales (-12 millones de dólares).

Las exportaciones a Venezuela cayeron principalmente debido a las menores ventas de Productos químicos y conexos (caída de 71 millones de dólares); Residuos y desperdicios de la industria alimenticia (-28 millones de dólares); y Máquinas y aparatos, material eléctrico (-4 millones de dólares).

Las menores exportaciones a Egipto se debieron básicamente a la caída de las ventas externas de Cereales (-55 millones de dólares), Grasas y aceites (-15 millones de dólares) y Residuos y desperdicios de la industria alimenticia (-6 millones de dólares).

Gráfico 2. Composición de las exportaciones. Febrero de 2017

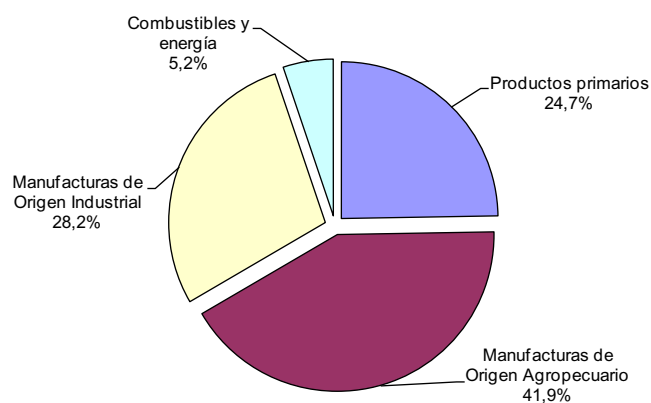


2.2 Exportaciones del primer bimestre de 2017

Las exportaciones totales crecieron 1,5% en el primer bimestre de 2017 respecto de igual período del año anterior. Las exportaciones de Combustibles y energía crecieron 47,4% y las de MOI 6,7%; mientras que las exportaciones de MOA y de Productos primarios cayeron 4,2% y 0,3% respectivamente.

A nivel de principales rubros, los mayores aumentos del acumulado del año respecto de 2016 correspondieron a: Metales comunes y sus manufacturas (72 millones de dólares); Material de transporte terrestre (65 millones de dólares); Hortalizas y legumbres sin elaborar (60 millones de dólares); Petróleo crudo (60 millones de dólares); y Carnes y sus preparados (51 millones de dólares). Las mayores caídas del bimestre respecto de igual período de 2016 se registraron en: Grasas y aceites (-211 millones de dólares); Cereales (-94 millones de dólares); Minerales metalíferos, escorias y cenizas (-61 millones de dólares); Piedras, metales preciosos y sus manufacturas, monedas (-19 millones de dólares); y Preparados de hortalizas, legumbres y frutas (-13 millones de dólares) (ver cuadro 5).

Gráfico 3. Composición de las exportaciones. Primer bimestre de 2017



Cuadro 5. Exportaciones por principales rubros. Febrero y primer bimestre de 2016-2017

Rubros	Febrero			Primer bimestre		
	2017 ^e	2016 [*]	Variación porcentual	2017 ^e	2016 [*]	Variación porcentual
	Millones de US\$		%	Millones de US\$		%
Total	3.888	4.143	-6,2	8.140	8.018	1,5
Productos primarios	944	1.104	-14,5	2.012	2.019	-0,3
Animales vivos	4	3	33,3	8	6	33,3
Pescados y mariscos sin elaborar	119	75	58,7	228	192	18,8
Miel	11	13	-15,4	22	23	-4,3
Hortalizas y legumbres sin elaborar	85	60	41,7	179	119	50,4
Frutas frescas	69	56	23,2	84	74	13,5
Cereales	502	765	-34,4	1.163	1.257	-7,5
Semillas y frutos oleaginosos	46	44	4,5	114	96	18,8
Tabaco sin elaborar	17	8	112,5	35	22	59,1
Lanas sucias	8	5	60,0	16	12	33,3
Fibras de algodón	5	3	66,7	11	7	57,1
Minerales metalíferos, escorias y cenizas	71	66	7,6	139	200	-30,5
Resto de Productos primarios	6	6	-	12	12	-
Manufacturas de Origen Agropecuario (MOA)	1.582	1.730	-8,6	3.409	3.560	-4,2
Carnes y sus preparados	141	122	15,6	292	241	21,2
Pescados y mariscos elaborados	20	23	-13,0	39	45	-13,3
Productos lácteos	40	42	-4,8	94	89	5,6
Otros productos de origen animal	4	3	33,3	8	6	33,3
Frutas secas o procesadas	5	6	-16,7	9	12	-25,0
Café, té, yerba mate y especias	16	13	23,1	25	27	-7,4
Productos de molinería y sus preparaciones	60	48	25,0	109	113	-3,5
Grasas y aceites	275	407	-32,4	593	804	-26,2
Azúcar, cacao y artículos de confitería	21	14	50,0	62	33	87,9
Preparados de hortalizas, legumbres y frutas	70	81	-13,6	142	155	-8,4
Bebidas, líquidos alcohólicos y vinagre	61	67	-9,0	128	130	-1,5
Residuos y desperdicios de la industria alimenticia	745	781	-4,6	1.651	1.660	-0,5
Extractos curtientes y tintóreos	20	24	-16,7	46	49	-6,1
Pieles y cueros	63	59	6,8	134	114	17,5
Lanas elaboradas	12	9	33,3	19	21	-9,5
Resto de MOA	28	30	-6,7	59	62	-4,8
Manufacturas de Origen Industrial (MOI)	1.168	1.174	-0,5	2.296	2.152	6,7
Productos químicos y conexos	300	305	-1,6	583	585	-0,3
Materias plásticas y sus manufacturas	70	69	1,4	152	135	12,6
Caucho y sus manufacturas	16	15	6,7	34	29	17,2
Manufacturas de cuero, marroquinería, etcétera	2	2	-	4	3	33,3
Papel, cartón, impresos y publicaciones	29	27	7,4	65	54	20,4
Textiles y confecciones	11	10	10,0	23	20	15,0
Calzado y sus partes componentes	1	1	-	1	1	-
Manufacturas de piedra, yeso, vidrio, etcétera	7	8	-12,5	15	15	-
Piedras, metales preciosos y sus manufacturas, monedas	168	170	-1,2	350	369	-5,1
Metales comunes y sus manufacturas	95	67	41,8	206	134	53,7
Máquinas y aparatos, material eléctrico	85	84	1,2	169	175	-3,4
Material de transporte terrestre	305	381	-19,9	585	520	12,5
Vehículos de navegación aérea, marítima y fluvial	53	12	341,7	55	64	-14,1
Resto de MOI	25	24	4,2	55	48	14,6
Combustibles y energía	194	135	43,7	423	287	47,4
Petróleo crudo	53	28	89,3	117	57	105,3
Carburantes	75	66	13,6	191	146	30,8
Grasas y aceites lubricantes	3	2	50,0	5	5	-
Gas de petróleo y otros hidrocarburos gaseosos	49	35	40,0	89	68	30,9
Energía eléctrica	--	-	///	--	-	///
Resto de combustibles	15	3	400,0	20	11	81,8

3. Importaciones

Cuadro 6. Importaciones, según principales Usos económicos. Febrero y primer bimestre de 2016-2017

Usos	Febrero			Primer bimestre		
	2017*	2016*	Variación porcentual	2017*	2016*	Variación porcentual
	Millones de US\$		%	Millones de US\$		%
Total general	4.010	4.034	-0,6	8.350	8.086	3,3
Bienes de capital	798	850	-6,1	1.760	1.700	3,5
Bienes de capital, excluido equipos de transporte	569	649	-12,3	1.345	1.337	0,6
Equipos de transporte industriales	229	201	13,9	415	363	14,3
Bienes intermedios	1.112	1.217	-8,6	2.304	2.494	-7,6
Suministros industriales elaborados no especificados en otras partidas	996	1.184	-15,9	2.159	2.440	-11,5
Alimentos y bebidas elaborados fundamentalmente para la industria	116	33	251,5	146	55	165,5
Combustibles y lubricantes	337	225	49,8	597	454	31,5
Piezas y accesorios para bienes de capital	737	924	-20,2	1.666	1.766	-5,7
Bienes de consumo	557	507	9,9	1.194	1.039	14,9
Artículos de consumo duraderos no especificados en otra partida	52	47	10,6	114	103	10,7
Artículos de consumo semiduraderos no especificados en otra partida	157	148	6,1	334	286	16,8
Artículos de consumo no duraderos no especificados en otra partida	211	196	7,7	438	421	4,0
Alimentos y bebidas básicos fundamentalmente para el hogar	29	31	-6,5	69	63	9,5
Alimentos y bebidas elaborados fundamentalmente para el hogar	72	59	22,0	158	117	35,0
Equipos de transporte no industriales	36	25	44,0	81	48	68,8
Vehículos automotores de pasajeros	451	297	51,9	787	604	30,3
Resto	19	14	35,7	43	29	48,3

3.1 Importaciones de febrero

El valor de las importaciones de febrero de 2017 fue 0,6% inferior al registrado en igual período del año anterior. Los precios subieron 7,4% y las cantidades se redujeron 7,5%.

Durante el mes de febrero cayeron 20,2% las importaciones de Piezas y accesorios para bienes de capital; 8,6% las de Bienes intermedios y 6,1% las importaciones de Bienes de capital. Por su parte las importaciones de Vehículos automotores de pasajeros aumentaron 51,9%; las de Combustibles y lubricantes 49,8% y las de Bienes de consumo 9,9%.

Dentro de los Bienes de capital cayeron 12,3% las importaciones de Bienes de capital, excluido equipos de transportes, mientras que las importaciones de Equipos de transporte industriales crecieron 13,9%; siempre respecto de igual período del año anterior.

En febrero de 2017 respecto de febrero de 2016 en materia de precios se destacó el aumento de los precios de las importaciones de Combustibles y lubricantes, 49,3%. En cuanto a las cantidades se redujeron significativamente las importaciones Piezas y accesorios para bienes de capital (-20,3%), Bienes intermedios (-12,1%), y Bienes de capital (-9,7%). En tanto se registraron fuertes aumentos de las cantidades importadas de Vehículos automotores de pasajeros (55,0%) y Bienes de consumo (10,9%).

A nivel de secciones y capítulos las importaciones que más cayeron en febrero de 2017 respecto de igual período del año anterior correspondieron a:

- máquinas, aparatos y material eléctrico y sus partes (capítulo 85), con una caída de 121 millones de dólares;
- reactores nucleares, calderas, máquinas, aparatos y artefactos mecánicos (capítulo 84), con una caída de 90 millones de dólares;
- plástico y sus manufacturas (capítulo 39), con una caída de 43 millones de dólares;
- abonos (capítulo 31), con una caída de 32 millones de dólares (ver cuadro 3).

Las importaciones que más aumentaron en el período fueron:

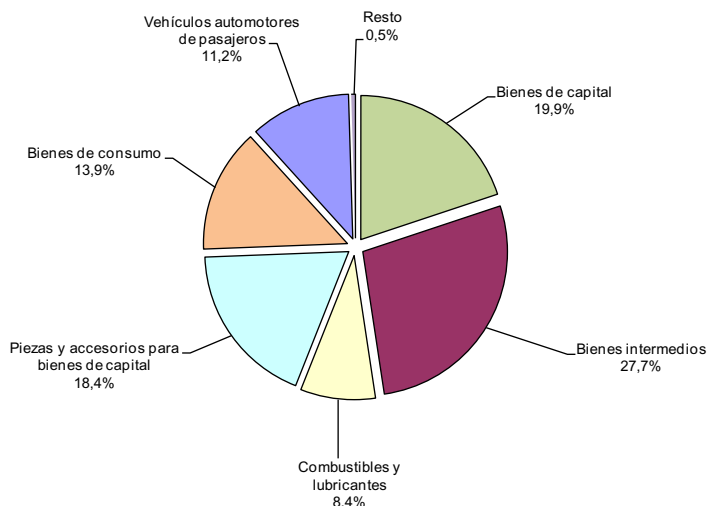
- combustibles (capítulo 27), con un aumento de 105 millones de dólares;
- semillas y frutos oleaginosos (capítulo 12), con un aumento de 87 millones de dólares;
- productos farmacéuticos (capítulo 30), con un aumento de 27 millones de dólares;
- calzado, paraguas, flores artificiales y otros (sección XII), con un aumento de 9 millones de dólares.

Los mayores aumentos de importaciones registrados en febrero de 2017 respecto de igual mes del año anterior tuvieron como principales orígenes Brasil (210 millones de dólares), Bolivia (154 millones de dólares), Paraguay (78 millones de dólares) y Finlandia (40 millones de dólares).

El aumento de 87 millones de dólares de las importaciones de Semillas y frutos oleaginosos (capítulo 12) se originó básicamente en mayores compras de Porotos de soja excluidos para siembra, y se encuadró en un régimen especial de importación temporaria de mercaderías destinadas a ser procesadas y exportadas en un plazo determinado, en este caso como aceite de soja.

Las mayores caídas de importaciones de febrero de 2017 respecto del mismo mes de 2016 se registraron con China (-196 millones de dólares), Estados Unidos (-57 millones de dólares) y Nigeria (-33 millones de dólares).

Gráfico 4. Composición de las importaciones. Febrero de 2017

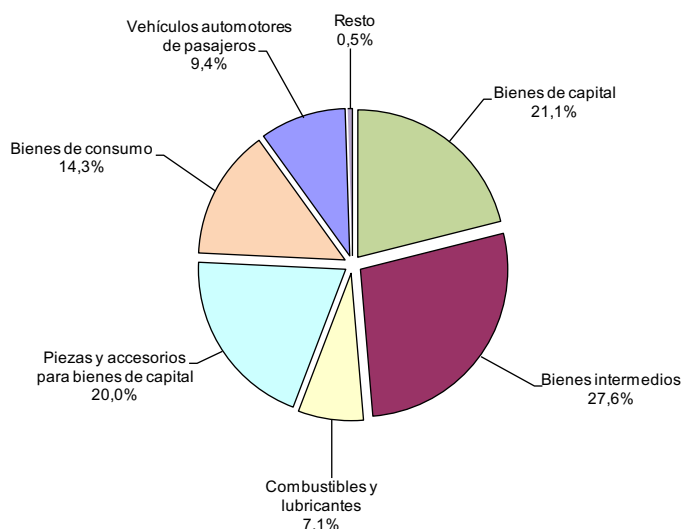


3.2 Importaciones del primer bimestre de 2017

Las importaciones acumuladas durante el bimestre respecto de igual período del año anterior aumentaron 3,3%. Las importaciones de Combustibles y lubricantes, Vehículos de pasajeros, Bienes de consumo y Bienes de capital aumentaron en el primer bimestre de 2017 respecto de igual período del año anterior 31,5%, 30,3%, 14,9% y 3,5%, respectivamente, y cayeron las importaciones de Bienes intermedios y Piezas y accesorios para bienes de capital 7,6% y 5,7%, respectivamente (ver cuadro 6).

En cuanto al mencionado aumento de las importaciones de Bienes de capital en el bimestre, las compras externas de Bienes de capital excluido equipos de transporte aumentaron 0,6% y las correspondientes a Equipos de transporte industriales crecieron 14,3% (ver cuadro 6).

Gráfico 5. Composición de las importaciones. Primer bimestre de 2017



Cuadro 7. Importaciones, por Usos económicos y principales secciones de la Nomenclatura Común del MERCOSUR. Febrero y primer bimestre de 2016-2017

Usos/secciones	Febrero			Primer bimestre		
	2017*	2016*	Variación porcentual	2017*	2016*	Variación porcentual
	Millones de US\$			Millones de US\$		
			%			%
Total General	4.010	4.034	-0,6	8.350	8.086	3,3
Bienes de capital	798	850	-6,1	1.760	1.700	3,5
XVI-Máquinas, aparatos y material eléctrico; sus partes	458	530	-13,6	1.112	1.104	0,7
XVII-Material de transporte	240	209	14,8	433	377	14,9
XVIII-Instrumentos de óptica, precisión, médico-quirúrgicos, de relojería y musicales	79	91	-13,2	170	174	-2,3
Resto de bienes de capital	21	20	5,0	45	45	-
Bienes intermedios	1.112	1.217	-8,6	2.304	2.494	-7,6
II-Productos del reino vegetal	113	28	303,6	141	46	206,5
V-Productos minerales	43	41	4,9	93	103	-9,7
VI-Productos de industrias químicas y conexas	389	459	-15,3	833	942	-11,6
VII-Plástico, caucho y sus manufacturas	159	203	-21,7	338	415	-18,6
X-Pasta de madera, papel, cartón	58	83	-30,1	132	165	-20,0
XI-Materias textiles y sus manufacturas	59	74	-20,3	138	153	-9,8
XIII-Manufacturas de piedra, yeso, cemento, amianto, mica, cerámica y vidrio	34	39	-12,8	71	79	-10,1
XV-Metales comunes y sus manufacturas	164	187	-12,3	356	382	-6,8
Resto de bienes intermedios	93	103	-9,7	202	209	-3,3
Combustibles y lubricantes	337	225	49,8	597	454	31,5
V-Productos minerales	313	206	51,9	549	414	32,6
Resto de combustibles y lubricantes	24	19	26,3	48	40	20,0
Piezas y accesorios para bienes de capital	737	924	-20,2	1.666	1.766	-5,7
XVI-Máquinas, aparatos y material eléctrico; sus partes	508	637	-20,3	1.174	1.263	-7,0
XVII-Material de transporte	178	222	-19,8	379	376	0,8
Resto de piezas y accesorios	51	65	-21,5	113	127	-11,0
Bienes de consumo	557	507	9,9	1.194	1.039	14,9
I-Animales vivos y productos del reino animal	16	12	33,3	39	21	85,7
II-Productos del reino vegetal	28	30	-6,7	66	62	6,5
IV-Productos alimenticios, bebidas y tabaco	56	46	21,7	120	94	27,7
VI-Productos de industrias químicas y conexas	173	155	11,6	355	340	4,4
VII-Plástico, caucho y sus manufacturas	19	23	-17,4	45	48	-6,3
XI-Materias textiles y sus manufacturas	41	39	5,1	88	71	23,9
XII-Calzado, paraguas, flores artificiales y otros	48	40	20,0	101	72	40,3
XVI-Máquinas, aparatos y material eléctrico; sus partes	37	41	-9,8	93	88	5,7
XVII-Material de transporte	36	24	50,0	78	46	69,6
XVIII-Instrumentos de óptica, precisión, médico-quirúrgicos, de relojería y musicales	24	25	-4,0	50	47	6,4
XX-Mercancías y productos diversos	38	30	26,7	76	67	13,4
Resto de bienes de consumo	57	54	5,6	122	104	17,3
Vehículos automotores de pasajeros	451	297	51,9	787	604	30,3
XVII-Material de transporte	451	297	51,9	787	604	30,3
Resto de vehículos automotores de pasajeros	-	-	-	-	-	-
Resto	19	14	35,7	43	29	48,3

4. Series desestacionalizadas y tendencia-ciclo

Exportaciones desestacionalizadas y tendencia-ciclo

En términos desestacionalizados, las exportaciones descendieron 9,8% en el mes de febrero respecto al mes anterior. La tendencia-ciclo⁽¹⁾, por su parte, registró una variación negativa de 0,1% en febrero respecto al mes anterior.

Cuadro 8. Exportaciones argentinas. Serie original, desestacionalizada y tendencia-ciclo estimada con variaciones mensuales y anuales

Período	Serie original	Serie desestacionalizada	Tendencia ciclo	Variación original con respecto a igual período del año anterior	Variación desestacionalizada con respecto al mes anterior	Variación tendencia con respecto al mes anterior	
		Millones de US\$			%		
2016	Febrero	4.143	5.060	4.790	7,0	4,5	-0,2
	Marzo	4.424	4.904	4.767	0,9	-3,1	-0,5
	Abril	4.743	4.528	4.736	-8,0	-7,7	-0,6
	Mayo	5.371	4.691	4.710	3,2	3,6	-0,6
	Junio	5.285	4.552	4.700	-12,6	-3,0	-0,2
	Julio	4.980	4.543	4.716	-10,6	-0,2	0,3
	Agosto	5.759	5.075	4.759	12,2	11,7	0,9
	Septiembre	5.018	4.733	4.819	-2,8	-6,7	1,3
	Octubre	4.711	4.495	4.886	-6,4	-5,0	1,4
	Noviembre	4.836	5.190	4.944	20,8	15,5	1,2
	Diciembre	4.587	5.117	4.983	33,9	-1,4	0,8
2017	Enero	4.252	5.286	4.998	9,7	3,3	0,3
	Febrero	3.888	4.768	4.993	-6,2	-9,8	-0,1

Nota: los cuadros con las series mensuales desestacionalizada y tendencia-ciclo se encuentran disponibles en www.indec.gov.ar/ftp/cuadros/economia/ica_anexo_cuadros_28_03_17.zip

Gráfico 6. Serie desestacionalizada de las exportaciones. Febrero de 2007-2017

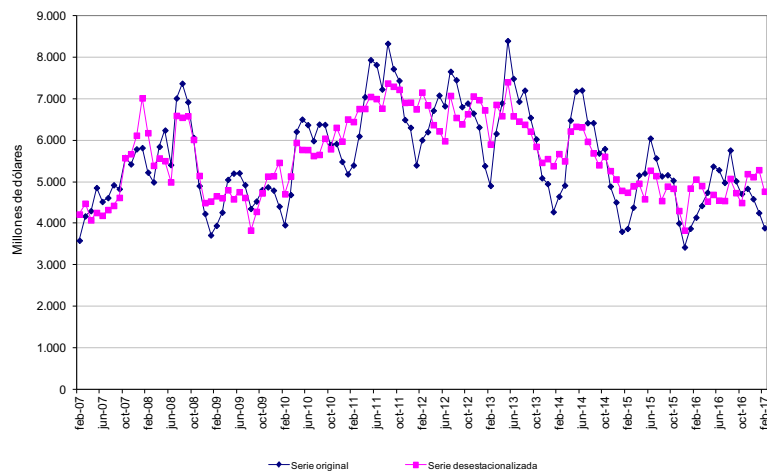
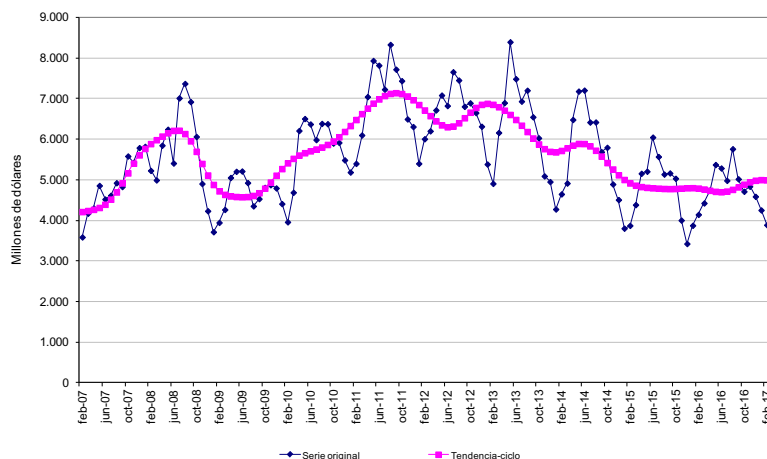


Gráfico 7. Tendencia-ciclo de las exportaciones. Febrero de 2007-2017



⁽¹⁾ Ver nota metodológica.

Importaciones desestacionalizadas y tendencia-ciclo

En términos desestacionalizados, las importaciones del mes de febrero descendieron 1,4% respecto al mes anterior. Por su parte, la tendencia-ciclo⁽¹⁾ registró una variación positiva de 0,7% en febrero respecto al mes anterior.

Cuadro 9. Importaciones argentinas. Serie original, desestacionalizada y tendencia-ciclo estimada con variaciones mensuales y anuales

Período	Serie original	Serie desestacionalizada	Tendencia ciclo	Variación original con respecto a igual período del año anterior	Variación desestacionalizada con respecto al mes anterior	Variación tendencia con respecto al mes anterior	
		Millones de US\$		%			
2016	Febrero	4.034	4.684	4.702	1,1	-3,4	-1,2
	Marzo	4.698	4.740	4.649	-7,1	1,2	-1,1
	Abril	4.371	4.551	4.600	-11,8	-4,0	-1,1
	Mayo	4.886	4.655	4.558	-2,1	2,3	-0,9
	Junio	5.112	4.503	4.531	-11,3	-3,3	-0,6
	Julio	4.649	4.492	4.525	-18,0	-0,3	-0,1
	Agosto	5.051	4.379	4.546	-7,1	-2,5	0,5
	Septiembre	4.679	4.414	4.591	-15,2	0,8	1,0
	Octubre	4.829	4.797	4.653	-2,1	8,7	1,4
	Noviembre	4.721	4.634	4.720	-0,4	-3,4	1,4
	Diciembre	4.526	4.909	4.782	0,2	5,9	1,3
2017	Enero	4.340	4.935	4.830	7,1	0,5	1,0
	Febrero	4.010	4.867	4.864	-0,6	-1,4	0,7

Nota: los cuadros con las series mensuales desestacionalizada y tendencia-ciclo se encuentran disponibles en www.indec.gov.ar/ftp/cuadros/economia/ica_anexo_cuadros_28_03_17.zip

Gráfico 8. Serie desestacionalizada de las importaciones. Febrero de 2007-2017

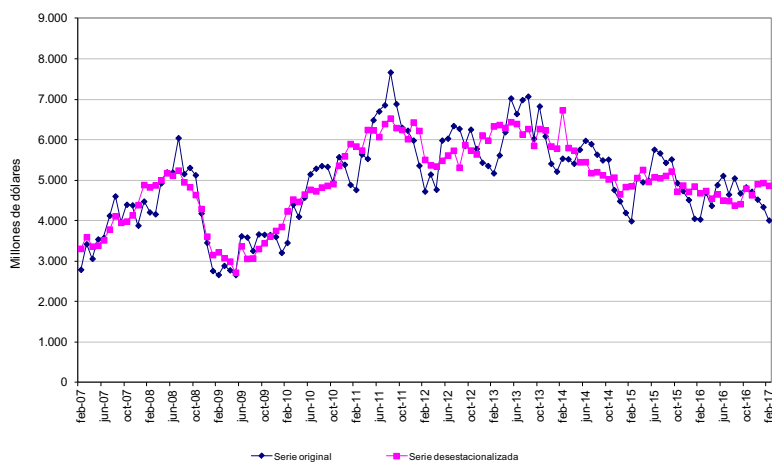
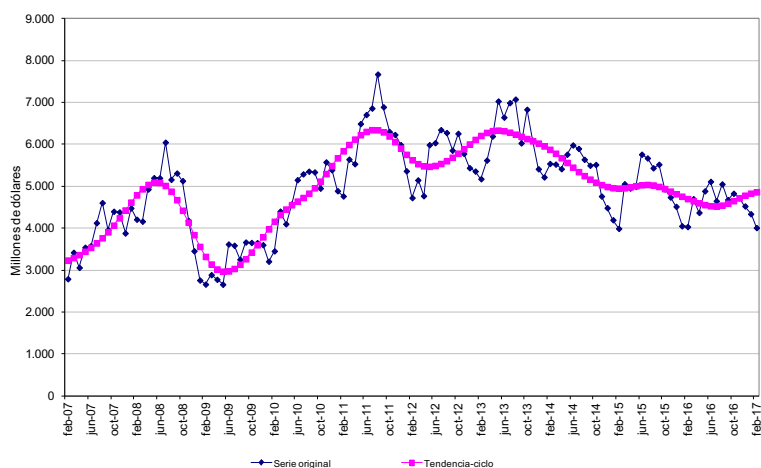


Gráfico 9. Tendencia-ciclo de las importaciones. Febrero de 2007-2017



(1) Ver nota metodológica.

5. Intercambio comercial según zonas económicas y países seleccionados

Cuadro 10. Balanza comercial por zonas económicas y países seleccionados. Febrero y primer bimestre de 2017 y variación porcentual respecto a igual período de 2016

Zonas económicas y países seleccionados	Febrero de 2017					Primer bimestre de 2017				
	Exportación ^e		Importación [*]		Saldo [*]	Exportación ^e		Importación [*]		Saldo [*]
	Millones de US\$	Var. %	Millones de US\$	Var. %	Millones de US\$	Millones de US\$	Var. %	Millones de US\$	Var. %	Millones de US\$
Total	3.888	-6,2	4.010	-0,6	-122	8.140	1,5	8.350	3,3	-210
MERCOSUR	781	-20,1	1.382	24,8	-601	1.630	-1,8	2.475	22,3	-844
Chile	190	-10,4	56	-	134	429	12,9	120	21,2	308
Resto de ALADI	190	31,9	200	250,9	-10	436	52,4	347	215,5	89
NAFTA	440	20,5	587	-8,7	-148	858	13,0	1.293	-5,7	-435
Unión Europea	651	-2,3	623	-7,2	28	1.215	-11,9	1.513	7,0	-298
Suiza	97	7,8	47	46,9	50	157	-17,4	99	33,8	59
ASEAN	370	-17,6	169	-7,1	201	817	-0,7	360	10,4	457
China	178	58,9	633	-23,6	-455	407	83,3	1.428	-17,9	-1.021
República de Corea	18	-78,6	40	-44,4	-22	34	-80,8	108	-29,9	-74
Japón	37	54,2	61	-18,7	-24	74	-14,0	127	-9,3	-54
India	146	-19,3	41	-19,6	105	310	-21,9	98	-4,9	212
Medio Oriente	143	-32,2	21	-60,4	122	464	9,2	42	-39,1	421
MAGREB y Egipto	167	-26,8	2	-60,0	165	381	-23,0	5	-28,6	376
SACU	45	-39,2	6	-33,3	39	85	-30,3	25	-7,4	60
Resto del mundo	435	33,4	142	-25,3	293	844	36,3	310	-27,6	533

MERCOSUR

El intercambio con este bloque –principal socio comercial de Argentina– en el mes de febrero arrojó un saldo negativo de 601 millones de dólares.

Las exportaciones alcanzaron 781 millones de dólares, 20,1% inferiores a las de febrero de 2016 (reducción de 196 millones de dólares) como consecuencia de menores ventas de MOI (-210 millones de dólares), Productos primarios (-16 millones de dólares) y MOA (-2 millones de dólares), no compensadas por el aumento de las exportaciones de Combustibles y energía (33 millones de dólares).

El 77,0% de las exportaciones al bloque fueron destinadas a Brasil, 10,4% a Paraguay, 10,4% a Uruguay y 2,2% a Venezuela. Veintidós productos representaron 50,5% de las exportaciones totales al bloque. Los productos vinculados con la industria automotriz encabezaron la lista. Le siguieron Trigo, Ajos frescos o refrigerados, Malta sin tostar, Propano licuado excluido crudo, Naftas excluidas para petroquímica, Aceite de soja en bruto, Papas preparadas o en conserva, Butanos licuados, Cebada cervecera, entre otros.

Las importaciones desde el MERCOSUR alcanzaron 1.382 millones de dólares; 24,8% superiores al mismo mes del año anterior (aumento de 275 millones de dólares). Los incrementos fueron: Bienes de capital (127 millones de dólares), Vehículos automotores de pasajeros (116 millones de dólares), Bienes intermedios (65 millones de dólares) y Bienes de consumo (15 millones de dólares). Cayeron las importaciones de Piezas y accesorios para bienes de capital (-47 millones de dólares) y Combustibles y lubricantes (-2 millones de dólares).

El 88,6% de las importaciones desde el MERCOSUR provinieron de Brasil.

El 50,9% de las importaciones de febrero desde el bloque fueron explicadas por 10 productos; 7 de los cuales correspondieron a los transportes terrestres. Las importaciones de Vehículos automóviles, tractores, ciclos y demás vehículos terrestres, sus partes y accesorios (capítulo 87) representaron 47,6% de las importaciones totales desde el MERCOSUR.

Unión Europea

En el mes de febrero el intercambio comercial con la Unión Europea arrojó un saldo positivo de 28 millones de dólares.

Las exportaciones alcanzaron 651 millones de dólares; registrando una caída de 2,3% en relación al mismo mes del año anterior (-15 millones de dólares). Las exportaciones de MOA disminuyeron 38 millones de dólares, las de MOI 7 millones de dólares, las de Productos primarios aumentaron 28 millones de dólares y las de Combustibles y energía 3 millones de dólares.

De un total de 28 naciones, sólo 6: (Alemania, España, Italia, Reino Unido, Polonia y Bélgica), concentraron el 67,0% de las exportaciones argentinas al bloque. Se excluye de este ranking a Países Bajos por ser puerto de tránsito de mercaderías hacia otros destinos. El 54,0% de las exportaciones a la Unión Europea se concentró en 4 productos: Harina y pellets de la extracción del aceite de soja; Minerales de cobre y sus concentrados; Carne bovina, deshuesada, fresca o refrigerada; y Maníes preparados o conservados. Harina y pellets de la extracción del aceite de soja representó 38,4% de las exportaciones al bloque en este período.

Las importaciones desde la Unión Europea alcanzaron 623 millones de dólares, con una caída de 7,2% respecto a igual período del año anterior (reducción de 48 millones de dólares). Se redujeron las importaciones de Bienes de capital, Bienes intermedios, Bienes de consumo y Piezas y accesorios para bienes de capital, y aumentaron las de Vehículos automotores de pasajeros y Combustibles y lubricantes.

El 73,2% de las importaciones totales desde el bloque correspondieron a Alemania, Italia, Francia, España y Finlandia. Algunos de los productos figuraron primeros en el ranking de importaciones desde el bloque, fueron: Partes destinadas a motores, generadores, grupos electrógenos y convertidores rotativos; Grupos electrógenos; Vehículos para el transporte de personas; Gasolinas excluidas de aviación; Medicamentos; Partes de vehículos automotores; Dragas; Libros; Pórticos móviles sobre neumáticos y carretillas puente y Partes de turbinas de gas.

NAFTA

El intercambio comercial con este bloque registró en el mes de febrero un saldo negativo de 148 millones de dólares.

Las exportaciones a NAFTA alcanzaron 440 millones de dólares. Crecieron 20,5% (75 millones de dólares) respecto al mismo mes del año anterior debido principalmente a mayores ventas a Estados Unidos. El 50,4% de las exportaciones estuvo compuesto por Biodiésel y sus mezclas (57 millones de dólares), Oro para uso no monetario (55 millones de dólares), Aviones y otras aeronaves (42 millones de dólares), Vinos (23 millones de dólares), Peras frescas (17 millones de dólares), Maíz para siembra (15 millones de dólares) y Plata en bruto (13 millones de dólares).

El 73,8% de las exportaciones argentinas al bloque se dirigió a Estados Unidos, 17,6% a Canadá y 8,6% a México.

Las importaciones sumaron 587 millones de dólares. Disminuyeron 8,7% (-56 millones de dólares) respecto de igual mes del año anterior, debido a menores importaciones desde Estados Unidos y, en menor medida, desde México, no compensadas por el aumento de las compras a Canadá. Disminuyeron las importaciones de Bienes de capital y de Bienes intermedios, en tanto aumentaron las compras del resto de los Usos económicos.

El 75,9% de las importaciones desde NAFTA provinieron de Estados Unidos, 19,0% de México y 5,1% de Canadá.

China

El intercambio con China registró en el mes de febrero un saldo comercial negativo de 455 millones de dólares.

Las exportaciones sumaron 178 millones de dólares, con un incremento de 58,9% (66 millones de dólares) respecto de igual mes del año anterior.

El 50,5% de las exportaciones a China se concentró en 3 productos: Aceites crudos de petróleo; Carne bovina, deshuesada, congelada; y Tabaco desvenado o desnervado. Las importaciones desde China alcanzaron en febrero 633 millones de dólares. Cayeron 23,6% respecto a igual mes del año anterior (-196 millones de dólares) debido principalmente a menores compras de Piezas y accesorios para bienes de capital y, en menor medida, de Bienes de capital y de Bienes intermedios. Clasificadas por Usos económicos fueron: 27,3% Piezas y accesorios para bienes de capital; 27,2% Bienes de capital; 24,1% Bienes intermedios; 20,8% Bienes de consumo, en tanto las importaciones del resto de los Usos económicos (Vehículos automotores de pasajeros y Combustibles y lubricantes) no fueron significativas.

ASEAN

En el mes de febrero el intercambio comercial con ASEAN registró un superávit de 201 millones de dólares.

Las exportaciones sumaron 370 millones de dólares. Disminuyeron 17,6% en relación al mismo mes del año anterior (-79 millones de dólares). Las exportaciones a Indonesia cayeron 57 millones de dólares, a Malasia 27 millones de dólares y a Tailandia 20 millones de dólares, en tanto a Viet Nam aumentaron 29 millones de dólares. Las exportaciones de Productos primarios disminuyeron 104 millones de dólares y las de MOA aumentaron 30 millones de dólares, los rubros restantes no registraron cambios significativos.

En febrero ASEAN fue el cuarto bloque económico en orden de importancia para nuestras exportaciones, después de MERCOSUR, Unión Europea y NAFTA. Viet Nam fue el quinto destino de las exportaciones argentinas, después de Brasil, Estados Unidos, Chile y China. De los diez países que forman el bloque, Viet Nam, Indonesia, Malasia y Tailandia absorbieron el 98,3% de las exportaciones argentinas a la región.

El 85,3% de las exportaciones a ASEAN están compuestas por Harina y pellets de la extracción del aceite de soja y Trigo y morcajo.

Las importaciones sumaron 169 millones de dólares. Descendieron 7,1% respecto a igual mes del año anterior (-13 millones de dólares) principalmente por menores compras a Tailandia, y en menor medida a Malasia. El 42,9% de todas las compras al bloque provinieron de Tailandia, el 23,0% de Viet Nam y el 14,2% de Indonesia.

Chile

En el mes de febrero el comercio con este país arrojó un superávit de 134 millones de dólares.

Las exportaciones alcanzaron los 190 millones de dólares, con una caída de 10,4% respecto al mismo mes del año anterior (caída de 22 millones de dólares). Las exportaciones de MOA y Productos primarios cayeron 28 y 8 millones de dólares respectivamente. Las exportaciones de MOI y Combustibles y energía aumentaron 13 y 1 millones de dólares respectivamente.

Las exportaciones a Chile tienen cierto grado de diversificación. El 51,2% del total estuvo compuesto por Trigo y morcajo; Vehículos para el transporte de mercancías; Carne bovina; Azúcar de caña o remolacha y sacarosa químicamente pura; Aceite de soja refinado; Alimentos para perros o gatos; Propano licuado excluido crudo; Papel y cartón recubiertos o revestidos de polietileno; Aceite de soja en bruto; Desodorantes y antitranspirantes; Grasas, aceites animales o vegetales; Porotos de soja; Aceite de girasol refinado; Herbicidas y Arroz. Las importaciones desde Chile alcanzaron 56 millones de dólares. Su monto no registró cambios respecto a igual mes del año anterior. Aumentaron las importaciones de Bienes de consumo, y Combustibles y lubricantes. Bajaron las de Bienes intermedios; el resto se mantuvo sin cambios.

El 80,4% de las importaciones desde Chile fueron Bienes de consumo y Bienes intermedios. A nivel de productos, el 52,1% de las importaciones desde Chile incluyó: Energía eléctrica; Vinos; Alambre de cobre; Salmones; Paltas; Filetes de salmones; Bolas y artículos similares para molinos de hierro o acero; Nitrato de amonio y Partes destinadas a motores, generadores, grupos electrógenos y convertidores rotativos.

MAGREB y Egipto

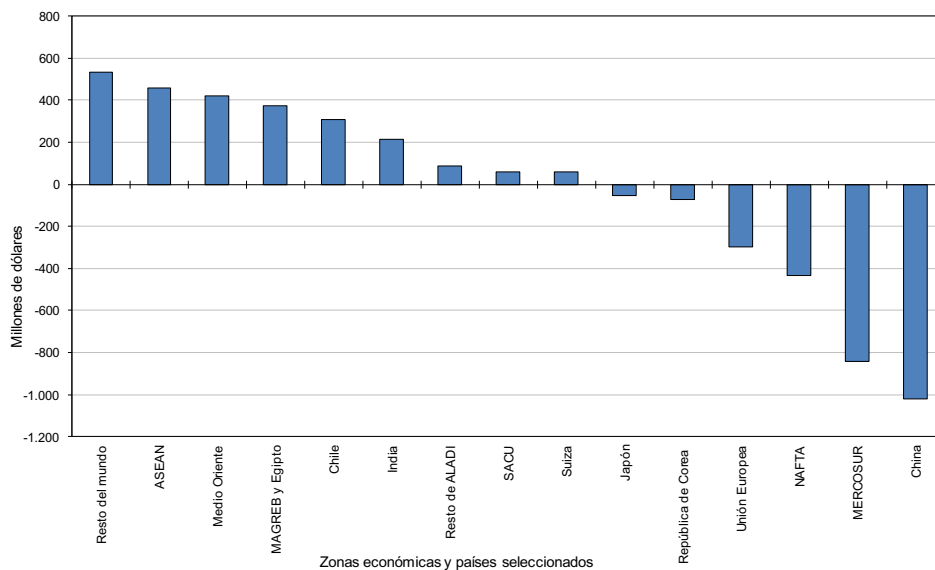
En el mes de febrero el intercambio comercial con este bloque arrojó un superávit de 165 millones de dólares.

Las exportaciones fueron de 167 millones de dólares: 26,8% inferiores a las del mismo mes del año anterior (caída de 61 millones de dólares). La merma se debió básicamente a la caída de las ventas a Egipto por 76 millones de dólares; en concepto de disminución de las exportaciones a ese país de Productos primarios y MOA. A nivel de producto las mayores caídas de las exportaciones al bloque se registraron en Maíz en grano; y Aceite de soja en bruto.

En febrero las exportaciones a Argelia representaron 54,4% a Marruecos 19,0%, a Túnez 14,3% y a Egipto 12,1% de las exportaciones totales al bloque. En los doce meses de 2016 Argelia había explicado 33,0% de las exportaciones al bloque y Egipto 50,9%. Las exportaciones de 3 productos: Harina y pellets de la extracción del aceite de soja, Trigo y morcajo y Maíz en grano, representaron el 85,2% de las ventas totales al bloque.

Las importaciones en febrero ascendieron a 2 millones de dólares; cayeron 3 millones de dólares respecto a igual período del año anterior.

Gráfico 10. Saldo de la Balanza comercial según zonas económicas y países seleccionados. Febrero 2017

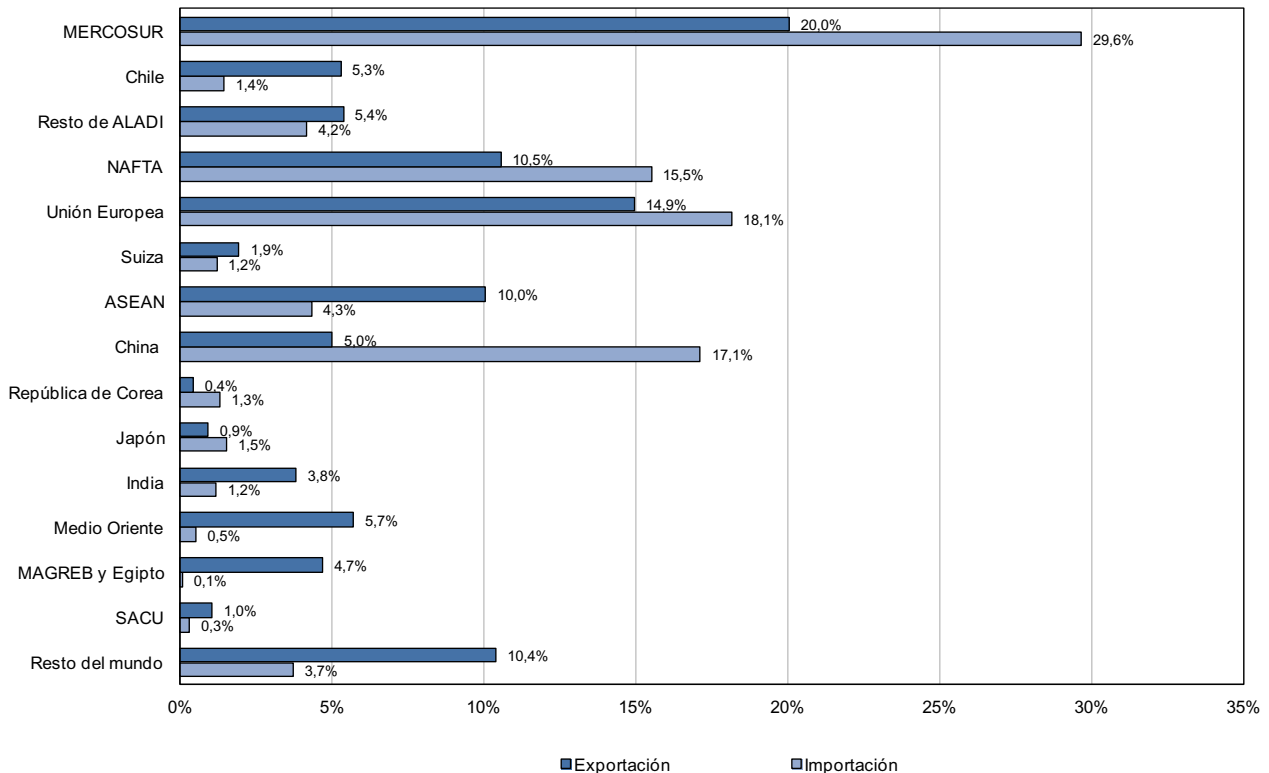


Principales socios comerciales

En el mes de febrero los principales destinos de las exportaciones argentinas fueron: Brasil, Estados Unidos, Chile, China, Viet Nam, India, Alemania, Indonesia, Suiza y Argelia, en ese orden; en conjunto acumularon el 51,1% del total de ventas externas. Por su parte, los principales países de origen de las importaciones fueron Brasil, China, Estados Unidos, Alemania, Bolivia, Paraguay y México, que representaron 71,9% del total de compras al exterior.

El 97,2% de las importaciones provenientes de Bolivia en febrero pasado correspondió a Gas en estado gaseoso. El 93,5% de las importaciones provenientes de Paraguay consistieron en Porotos de soja y Energía eléctrica. Más del 39% de las importaciones provenientes de México fueron Vehículos automotores y sus partes.

Gráfico 11. Exportación e importación según zonas económicas y países seleccionados, en porcentajes de participación. Primer bimestre de 2017



**Cuadro 11 . Exportaciones por Grandes rubros, según zonas económicas y países seleccionados.
Febrero de 2016-2017**

Zonas económicas y países seleccionados	Grandes rubros														
	Total			Productos primarios			Manufacturas de Origen Agropecuario			Manufacturas de Origen Industrial			Combustibles y energía		
	2017 ^e	2016 [*]	Var. %	2017 ^e	2016 [*]	Var. %	2017 ^e	2016 [*]	Var. %	2017 ^e	2016 [*]	Var. %	2017 ^e	2016 [*]	Var. %
	Millones de US\$			Millones de US\$			Millones de US\$			Millones de US\$			Millones de US\$		
Total	3.888	4.143	-6,2	944	1.104	-14,5	1.582	1.730	-8,6	1.168	1.174	-0,5	194	135	43,7
MERCOSUR	781	977	-20,1	136	152	-10,5	149	151	-1,3	435	645	-32,6	61	28	117,9
Chile	190	212	-10,4	33	40	-17,5	70	98	-28,6	77	65	18,5	10	9	11,1
Resto de ALADI	190	144	31,9	39	41	-4,9	64	46	39,1	87	57	52,6	1	--	60,1
NAFTA	440	365	20,5	76	75	1,3	64	89	-28,1	282	167	68,9	18	33	-45,5
Unión Europea	651	666	-2,3	167	139	20,1	388	426	-8,9	92	99	-7,1	4	1	300,0
Suiza	97	90	7,8	--	1	-47,9	2	2	--	95	88	8,0	--	--	--
ASEAN	370	449	-17,6	99	203	-51,2	266	237	12,2	4	9	-55,6	--	--	--
China	178	112	58,9	37	26	42,3	74	82	-9,8	14	2	///	53	2	///
República de Corea	18	84	-78,6	14	70	-80,0	2	13	-84,6	2	1	100,0	--	--	--
Japón	37	24	54,2	12	12	--	7	8	-12,5	18	5	260,0	--	--	--
India	146	181	-19,3	2	2	--	141	176	-19,9	4	3	33,3	--	--	--
Medio Oriente	143	211	-32,2	86	106	-18,9	50	102	-51,0	7	3	133,3	--	--	--
MAGREB y Egipto	167	228	-26,8	83	132	-37,1	80	93	-14,0	4	3	33,3	--	1	-100,0
SACU	45	74	-39,2	4	47	-91,5	35	19	84,2	6	8	-25,0	--	--	--
Resto del mundo	435	326	33,4	156	57	173,7	190	190	--	41	19	115,8	48	60	-20,0

**Cuadro 12. Exportaciones por Grandes rubros, según zonas económicas y países seleccionados.
Primer bimestre de 2016-2017**

Zonas económicas y países seleccionados	Grandes rubros														
	Total			Productos primarios			Manufacturas de Origen Agropecuario			Manufacturas de Origen Industrial			Combustibles y energía		
	2017 ^e	2016 [*]	Var. %	2017 ^e	2016 [*]	Var. %	2017 ^e	2016 [*]	Var. %	2017 ^e	2016 [*]	Var. %	2017 ^e	2016 [*]	Var. %
	Millones de US\$			Millones de US\$			Millones de US\$			Millones de US\$			Millones de US\$		
Total	8.140	8.018	1,5	2.012	2.019	-0,3	3.409	3.560	-4,2	2.296	2.152	6,7	423	287	47,4
MERCOSUR	1.630	1.660	-1,8	370	279	32,6	298	302	-1,3	850	1.019	-16,6	113	60	88,3
Chile	429	380	12,9	70	63	11,1	167	170	-1,8	159	127	25,2	33	20	65,0
Resto de ALADI	436	286	52,4	97	66	47,0	153	86	77,9	185	134	38,1	1	1	--
NAFTA	858	759	13,0	130	118	10,2	134	163	-17,8	563	415	35,7	31	64	-51,6
Unión Europea	1.215	1.379	-11,9	302	315	-4,1	748	899	-16,8	158	163	-3,1	8	1	///
Suiza	157	190	-17,4	1	1	--	4	3	33,3	153	186	-17,7	--	--	--
ASEAN	817	823	-0,7	225	305	-26,2	577	496	16,3	15	19	-21,1	--	3	-100,0
China	407	222	83,3	91	72	26,4	172	140	22,9	39	8	387,5	104	2	///
República de Corea	34	177	-80,8	27	112	-75,9	5	60	-91,7	3	2	50,0	--	2	-100,0
Japón	74	86	-14,0	20	64	-68,8	22	14	57,1	32	8	300,0	--	--	--
India	310	397	-21,9	3	4	-25,0	299	387	-22,7	8	7	14,3	--	--	-100,0
Medio Oriente	464	425	9,2	183	223	-17,9	251	195	28,7	29	7	314,3	--	--	--
MAGREB y Egipto	381	495	-23,0	217	239	-9,2	156	249	-37,3	6	6	--	2	2	--
SACU	85	122	-30,3	9	69	-87,0	67	40	67,5	10	12	-16,7	--	--	-100,0
Resto del mundo	844	619	36,3	269	91	195,6	358	356	0,6	86	40	115,0	131	132	-0,8

Cuadro 13. Importaciones por Usos económicos, según zonas económicas y países seleccionados.
Febrero de 2016-2017

Zonas económicas y países seleccionados	Usos											
	Total			Bienes de capital			Bienes intermedios			Combustibles y lubricantes		
	2017*	2016*	Var. %	2017*	2016*	Var. %	2017*	2016*	Var. %	2017*	2016*	Var. %
	Millones de US\$			Millones de US\$			Millones de US\$			Millones de US\$		
Total	4.010	4.034	-0,6	798	850	-6,1	1.112	1.217	-8,6	337	225	49,8
MERCOSUR	1.382	1.107	24,8	293	166	76,5	419	354	18,4	37	39	-5,1
Chile	56	56	-	1	1	-	21	28	-25,0	8	4	100,0
Resto de ALADI	200	57	250,9	--	--	191,1	11	15	-26,7	160	11	///
NAFTA	587	643	-8,7	123	205	-40,0	151	216	-30,1	73	51	43,1
Unión Europea	623	671	-7,2	129	170	-24,1	196	219	-10,5	21	12	75,0
Suiza	47	32	46,9	8	2	300,0	21	17	23,5	--	--	///
ASEAN	169	182	-7,1	25	37	-32,4	29	32	-9,4	-	--	-100,0
China	633	829	-23,6	172	220	-21,8	152	184	-17,4	--	--	///
República de Corea	40	72	-44,4	8	11	-27,3	11	20	-45,0	--	1	-73,6
Japón	61	75	-18,7	17	16	6,3	15	20	-25,0	--	--	-46,3
India	41	51	-19,6	3	2	50,0	20	29	-31,0	--	--	-15,3
Medio Oriente	21	53	-60,4	3	1	200,0	15	22	-31,8	--	27	-100,0
MAGREB y Egipto	2	5	-60,0	--	--	-65,5	1	2	-50,0	--	--	///
SACU	6	9	-33,3	1	1	-	3	5	-40,0	-	-	-
Resto del mundo	142	190	-25,3	15	18	-16,7	45	54	-16,7	38	80	-52,5

Zonas económicas y países seleccionados	Usos											
	Piezas y accesorios para bienes de capital			Bienes de consumo			Vehículos automotores de pasajeros			Resto		
	2017*	2016*	Var. %	2017*	2016*	Var. %	2017*	2016*	Var. %	2017*	2016*	Var. %
	Millones de US\$			Millones de US\$			Millones de US\$			Millones de US\$		
Total	737	924	-20,2	557	507	9,9	451	297	51,9	19	14	35,7
MERCOSUR	164	211	-22,3	91	76	19,7	378	262	44,3	--	--	-33,7
Chile	3	3	-	24	20	20,0	-	-	-	--	--	-33,9
Resto de ALADI	--	--	39,8	29	30	-3,3	-	-	-	--	--	-18,2
NAFTA	120	75	60,0	83	76	9,2	36	20	80,0	--	--	306,8
Unión Europea	144	146	-1,4	110	119	-7,6	23	5	360,0	--	--	143,9
Suiza	2	2	-	15	10	50,0	-	-	-	--	--	122,3
ASEAN	73	80	-8,8	43	33	30,3	--	-	///	--	--	0,8
China	173	309	-44,0	132	113	16,8	4	3	33,3	--	--	-55,2
República de Corea	12	35	-65,7	1	4	-75,0	7	1	///	--	--	69,3
Japón	23	35	-34,3	3	2	50,0	2	2	-	--	--	140,6
India	5	6	-16,7	12	11	9,1	-	4	-100,0	--	--	-16,5
Medio Oriente	1	1	-	2	2	-	-	-	-	--	--	-75,1
MAGREB y Egipto	1	2	-50,0	--	--	44,6	-	-	-	--	--	-54,5
SACU	1	2	-50,0	--	1	-50,8	1	--	271,3	--	-	///
Resto del mundo	14	15	-6,7	11	10	10,0	--	--	-45,2	19	14	35,7

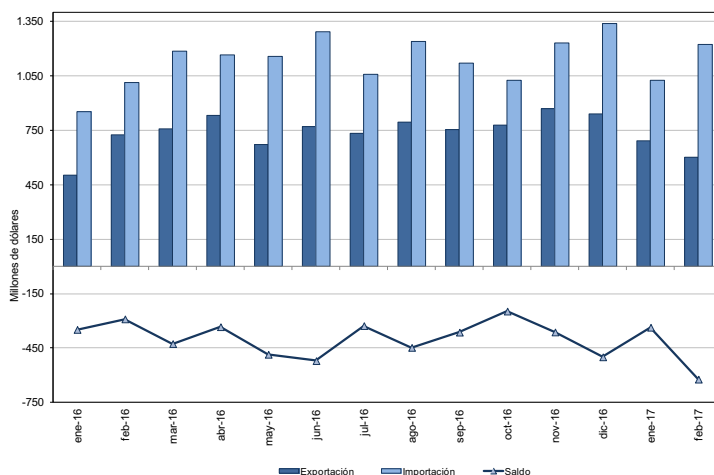
Cuadro 14. Importaciones por Usos económicos, según zonas económicas y países seleccionados. Primer bimestre de 2016-2017

Zonas económicas y países seleccionados	Usos											
	Total			Bienes de capital			Bienes intermedios			Combustibles y lubricantes		
	2017*	2016*	Var. %	2017*	2016*	Var. %	2017*	2016*	Var. %	2017*	2016*	Var. %
	Millones de US\$			Millones de US\$			Millones de US\$			Millones de US\$		
Total	8.350	8.086	3,3	1.760	1.700	3,5	2.304	2.494	-7,6	597	454	31,5
MERCOSUR	2.475	2.024	22,3	505	283	78,4	771	691	11,6	79	72	9,7
Chile	120	99	21,2	3	3	-	52	53	-1,9	8	4	100,0
Resto de ALADI	347	110	215,5	1	--	100,3	30	35	-14,3	249	11	///
NAFTA	1.293	1.371	-5,7	295	406	-27,3	345	429	-19,6	113	124	-8,9
Unión Europea	1.513	1.414	7,0	364	367	-0,8	412	462	-10,8	42	30	40,0
Suiza	99	74	33,8	15	9	66,7	49	42	16,7	--	--	-19,4
ASEAN	360	326	10,4	55	64	-14,1	61	62	-1,6	2	--	///
China	1.428	1.739	-17,9	410	464	-11,6	358	406	-11,8	--	--	204,6
República de Corea	108	154	-29,9	19	20	-5,0	32	42	-23,8	1	2	-50,0
Japón	127	140	-9,3	36	35	2,9	29	38	-23,7	--	--	-10,6
India	98	103	-4,9	9	4	125,0	47	61	-23,0	1	--	///
Medio Oriente	42	69	-39,1	10	4	150,0	24	31	-22,6	--	27	-99,9
MAGREB y Egipto	5	7	-28,6	--	--	-38,2	2	3	-33,3	--	--	///
SACU	25	27	-7,4	2	2	-	10	11	-9,1	4	4	-
Resto	310	428	-27,6	36	37	-2,7	83	128	-35,2	97	180	-46,1

Zonas económicas y países seleccionados	Usos											
	Piezas y accesorios para bienes de capital			Bienes de consumo			Vehículos automotores de pasajeros			Resto		
	2017*	2016*	Var. %	2016*	2017*	Var. %	2017*	2016*	Var. %	2017*	2016*	Var. %
	Millones de US\$			Millones de US\$			Millones de US\$			Millones de US\$		
Total	1.666	1.766	-5,7	1.194	1.039	14,9	787	604	30,3	43	29	48,3
MERCOSUR	331	336	-1,5	187	150	24,7	601	492	22,2	1	--	104,5
Chile	7	5	40,0	51	34	50,0	-	-	-	--	--	-27,0
Resto de ALADI	1	1	-	66	63	4,8	-	-	-	--	--	-35,0
NAFTA	263	174	51,1	173	171	1,2	103	66	56,1	1	1	-
Unión Europea	415	309	34,3	236	234	0,9	43	12	258,3	1	--	360,7
Suiza	5	4	25,0	30	19	57,9	-	-	-	--	--	20,4
ASEAN	145	133	9,0	95	67	41,8	2	-	///	--	--	27,6
China	357	620	-42,4	292	242	20,7	10	6	66,7	--	--	15,3
República de Corea	35	68	-48,5	2	8	-75,0	18	14	28,6	--	--	-9,9
Japón	50	59	-15,3	10	5	100,0	3	2	50,0	--	--	30,1
India	13	10	30,0	23	18	27,8	5	10	-50,0	--	--	-23,5
Medio Oriente	2	2	-	6	5	20,0	-	-	-	--	--	-46,4
MAGREB y Egipto	2	3	-33,3	1	--	62,6	-	-	-	--	--	-78,9
SACU	7	7	-	1	1	-	1	2	-50,0	--	--	///
Resto	32	34	-5,9	22	20	10,0	--	--	-1,3	40	28	42,9

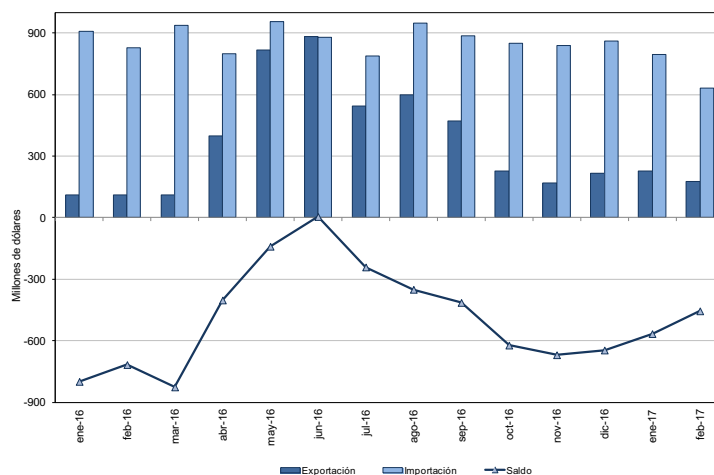
Cuadro 15. Intercambio Comercial Argentino con Brasil. Enero de 2016-febrero de 2017

Período	Exportación		Importación		Saldo	
	2017 ^e	2016 [*]	2017 [*]	2016 [*]	2017 [*]	2016 [*]
Millones de US\$						
Ene	690	503	1.026	851	-336	-348
Feb	601	723	1.224	1.013	-622	-290
Mar		759		1.185		-426
Abr		831		1.164		-333
May		671		1.156		-485
Jun		771		1.291		-520
Jul		733		1.059		-327
Ago		793		1.240		-447
Sep		755		1.118		-363
Oct		779		1.026		-247
Nov		869		1.231		-362
Dic		841		1.340		-499



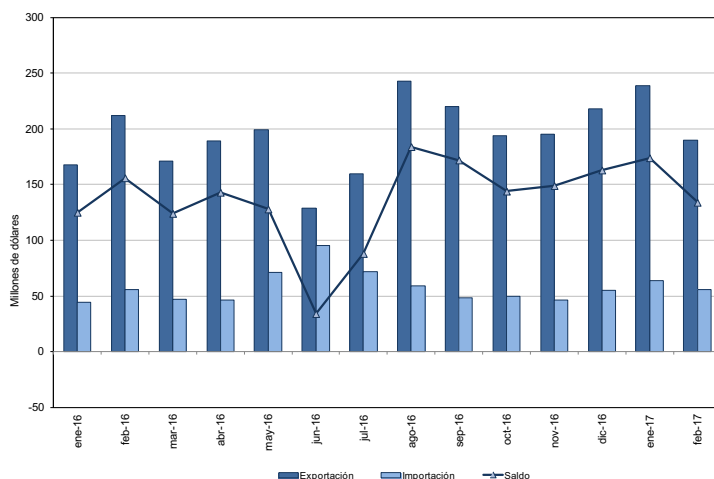
Cuadro 16. Intercambio Comercial Argentino con China. Enero de 2016-febrero de 2017

Período	Exportación		Importación		Saldo	
	2017 ^e	2016 [*]	2017 [*]	2016 [*]	2017 [*]	2016 [*]
Millones de US\$						
Ene	229	110	795	910	-566	-799
Feb	178	112	633	829	-455	-717
Mar		112		938		-826
Abr		397		799		-402
May		816		956		-140
Jun		885		880		5
Jul		546		787		-241
Ago		599		949		-350
Sep		472		886		-414
Oct		228		850		-622
Nov		169		838		-669
Dic		215		860		-646



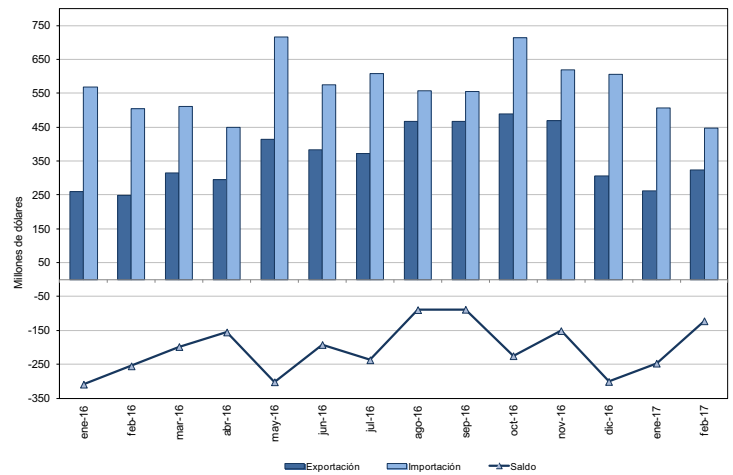
Cuadro 17. Intercambio Comercial Argentino con Chile. Enero de 2016-febrero de 2017

Período	Exportación		Importación		Saldo	
	2017 ^e	2016 [*]	2017 [*]	2016 [*]	2017 [*]	2016 [*]
Millones de US\$						
Ene	239	168	64	44	174	125
Feb	190	212	56	56	134	156
Mar		171		47		124
Abr		189		46		143
May		199		71		128
Jun		129		95		34
Jul		160		72		88
Ago		243		59		184
Sep		220		48		172
Oct		194		50		144
Nov		195		46		149
Dic		218		55		163



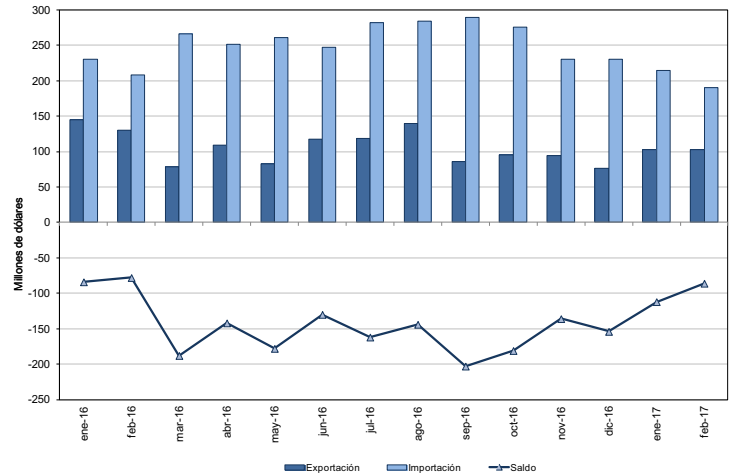
Cuadro 18. Intercambio Comercial Argentino con Estados Unidos. Enero de 2016-febrero de 2017

Período	Exportación		Importación		Saldo	
	2017 ^e	2016 [*]	2017 [*]	2016 [*]	2017 [*]	2016 [*]
Millones de US\$						
Ene	261	259	507	568	-247	-309
Feb	324	249	446	504	-122	-255
Mar		314		512		-198
Abr		295		450		-155
May		413		715		-302
Jun		384		576		-192
Jul		372		609		-237
Ago		467		557		-89
Sep		467		555		-88
Oct		489		714		-225
Nov		469		619		-151
Dic		305		606		-301



Cuadro 19. Intercambio Comercial Argentino con Alemania. Enero de 2016-febrero de 2017

Período	Exportación		Importación		Saldo	
	2017 ^e	2016 [*]	2017 [*]	2016 [*]	2017 [*]	2016 [*]
Millones de US\$						
Ene	103	145	215	230	-112	-84
Feb	103	130	190	208	-86	-78
Mar		78		266		-188
Abr		109		251		-142
May		83		261		-178
Jun		117		247		-130
Jul		119		282		-162
Ago		140		284		-144
Sep		86		289		-203
Oct		95		276		-181
Nov		94		230		-136
Dic		76		230		-154



Cuadro 20. Exportaciones a Brasil según principales rubros. Febrero y primer bimestre de 2016-2017

Rubros	Exportaciones a Brasil					
	Febrero			Primer bimestre		
	2017 ^e	2016 [*]	Variación porcentual	2017 ^e	2016 [*]	Variación porcentual
	Millones de US\$		%	Millones de US\$		%
Total	601	723	-16,9	1.291	1.226	5,3
Productos primarios	127	146	-13,0	356	267	33,3
Animales vivos	--	--	21,1	--	--	///
Pescados y mariscos sin elaborar	1	1	-	2	1	100,0
Miel	-	-	-	-	-	-
Hortalizas y legumbres sin elaborar	25	31	-19,4	54	56	-3,6
Frutas frescas	10	13	-23,1	18	20	-10,0
Cereales	86	98	-12,2	273	184	48,4
Semillas y frutos oleaginosos	1	1	-	4	2	100,0
Tabaco sin elaborar	1	--	174,4	1	1	-
Lanas sucias	-	-	-	-	-	-
Fibras de algodón	-	-	-	-	-	-
Minerales metalíferos, escorias y cenizas	-	-	-	-	-	-
Resto de Productos primarios	2	2	-	4	3	33,3
Manufacturas de Origen Agropecuario (MOA)	97	84	15,5	197	184	7,1
Carnes y sus preparados	6	4	50,0	13	8	62,5
Pescados y mariscos elaborados	8	7	14,3	14	13	7,7
Productos lácteos	16	16	-	39	24	62,5
Otros productos de origen animal	1	--	18,6	1	1	-
Frutas secas o procesadas	2	2	-	3	4	-25,0
Café, té, yerba mate y especias	--	--	-59,3	--	1	-34,2
Productos de molinería y sus preparaciones	33	21	57,1	55	62	-11,3
Grasas y aceites	3	7	-57,1	16	12	33,3
Azúcar, cacao y artículos de confitería	3	1	200,0	9	6	50,0
Preparados de hortalizas, legumbres y frutas	15	16	-6,3	26	32	-18,8
Bebidas, líquidos alcohólicos y vinagre	3	2	50,0	5	5	-
Residuos y desperdicios de la industria alimenticia	1	-	///	2	--	///
Extractos curtientes y tintóreos	4	5	-20,0	7	11	-36,4
Pieles y cueros	--	--	234,1	--	--	///
Lanas elaboradas	-	-	-	-	--	-100,0
Resto de MOA	3	3	-	5	5	-
Manufacturas de Origen Industrial (MOI)	332	474	-30,0	658	734	-10,4
Productos químicos y conexos	39	53	-26,4	86	104	-17,3
Materias plásticas y sus manufacturas	36	39	-7,7	78	76	2,6
Caucho y sus manufacturas	10	9	11,1	21	18	16,7
Manufacturas de cuero, marroquinería, etcétera	--	--	-91,4	--	--	-90,7
Papel, cartón, impresos y publicaciones	7	11	-36,4	14	23	-39,1
Textiles y confecciones	6	4	50,0	13	9	44,4
Calzado y sus partes componentes	-	--	-100,0	-	--	-100,0
Manufacturas de piedra, yeso, vidrio, etcétera	1	1	-	1	1	-
Piedras, metales preciosos y sus manufacturas; monedas	-	-	-	-	-	-
Metales comunes y sus manufacturas	19	21	-9,5	38	44	-13,6
Máquinas y aparatos, material eléctrico	36	30	20,0	62	62	-
Material de transporte terrestre	176	302	-41,7	340	389	-12,6
Vehículos de navegación aérea, marítima y fluvial	-	-	-	-	-	-
Resto de MOI	2	3	-33,3	5	7	-28,6
Combustibles y energía	45	19	136,8	80	40	100,0
Petróleo crudo	-	-	-	-	-	-
Carburantes	18	6	200,0	39	15	160,0
Grasas y aceites lubricantes	--	--	17,2	--	--	13,7
Gas de petróleo y otros hidrocarburos gaseosos	26	13	100,0	41	25	64,0
Energía eléctrica	--	-	///	--	-	///
Resto de combustibles	--	--	48,9	--	--	32,1

Cuadro 21. Importaciones desde Brasil por Usos económicos. Febrero y primer bimestre de 2016-2017

Usos	Importaciones desde Brasil					
	Febrero			Primer bimestre		
	2017*	2016*	Variación porcentual	2017*	2016*	Variación porcentual
	Millones de US\$		%	Millones de US\$		%
Total	1.224	1.013	20,8	2.250	1.865	20,6
Bienes de capital	293	165	77,6	505	281	79,7
Bienes intermedios	303	314	-3,5	629	629	-
Combustibles y lubricantes	9	1	///	23	1	///
Piezas y accesorios para bienes de capital	159	205	-22,4	322	326	-1,2
Bienes de consumo	82	68	20,6	168	134	25,4
Vehículos automotores de pasajeros	378	262	44,3	601	492	22,2
Resto	--	--	-33,7	1	--	104,6

6. Efecto de los términos del intercambio⁽¹⁾

Cuadro 22. Efecto de la variación de los precios internacionales sobre la balanza comercial. Febrero y primer bimestre de 2017 respecto a igual período del año 2016

Comercio Exterior	Febrero de 2017		Primer bimestre de 2017	
	A precios corrientes	A precios del mes de febrero de 2016	A precios corrientes	A precios del acumulado al primer bimestre de 2016
	Millones de US\$			
Exportación	3.888	3.657	8.140	7.699
Importación	4.010	3.732	8.350	8.111
Saldo	-122	-75	-210	-411

El saldo de la balanza comercial en febrero de 2017 fue deficitario en 122 millones de dólares; si hubiesen prevalecido los precios del mismo mes del año anterior, el saldo comercial habría arrojado un déficit de 75 millones de dólares. Bajo este supuesto el país tuvo una pérdida en los términos del intercambio de 38 millones de dólares debido a que la variación positiva del índice de precios de las importaciones (7,4%) fue superior al aumento de los precios de las exportaciones (6,3%).

En el primer bimestre de 2017 el saldo de la balanza comercial fue deficitario en 210 millones de dólares, si en este período se hubiesen registrado los mismos precios que en igual bimestre de 2016, el saldo comercial hubiera sido deficitario en 411 millones de dólares. Bajo este supuesto el país tuvo una ganancia en los términos del intercambio de 207 millones de dólares, debido a que la variación positiva del índice de precios de las exportaciones (5,7%) fue superior al aumento de los precios de las importaciones (3,0%).

La fórmula utilizada para el cálculo de la ganancia del intercambio es la siguiente:

$$G_t = \frac{X_t - M_t}{IP_{M_t}} - \left(\frac{X_t}{IP_{X_t}} - \frac{M_t}{IP_{M_t}} \right)$$

El primer término de G_t corresponde al saldo comercial a valores corrientes deflactado por el índice de precio de las importaciones con base en igual mes del año anterior (-114 millones de dólares). El segundo término estima el saldo comercial a precios de igual mes del año anterior (-75 millones de dólares).

Para el primer bimestre, el primer término de G_t fue (-204 millones de dólares) y el segundo término fue deficitario en 411 millones de dólares.

⁽¹⁾ Ver metodología: Índices de Precios y Cantidades del Comercio Exterior, punto 6. (www.indec.gov.ar/ftp/cuadros/economia/metodologia_preciosycantidades.pdf)

7. Información complementaria

Cuadro 23. Balanza comercial argentina por principales secciones y capítulos de la Nomenclatura Común del MERCOSUR. Primer bimestre de 2017 respecto al primer bimestre de 2016

Sección/capítulo	Primer bimestre de 2017				
	Exportaciones ^e	Variación porcentual	Importaciones*	Variación porcentual	Saldo*
	Millones de US\$	%	Millones de US\$	%	Millones de US\$
Total general	8.140	1,5	8.350	3,3	-210
I-Animales vivos y productos del reino animal	675	14,0	48	60,0	627
02-Carne y despojos comestibles	274	20,2	24	166,7	251
03-Pescados y crustáceos, moluscos y demás invertebrados acuáticos	266	13,2	13	18,2	253
04-Leche y productos lácteos; huevos de ave; miel natural; productos comestibles de origen animal, no expresados ni comprendidos en otra parte	118	1,7	3	50,0	115
Resto sección I	17	30,8	8	-11,1	9
II-Productos del reino vegetal	1.648	-0,5	206	90,7	1.442
08-Frutas y frutos comestibles; cortezas de agrios (cítricos), melones o sandías	93	8,1	53	8,2	40
10-Cereales	1.163	-7,5	1	-	1.163
12-Semillas y frutos oleaginosos; semillas y frutos diversos; plantas industriales o medicinales; paja y forrajes	114	18,8	114	395,7	-1
Resto sección II	278	27,5	38	11,8	239
III-Grasas y aceites	593	-26,2	13	8,3	580
IV-Productos alimenticios, bebidas y tabaco	2.099	0,6	161	16,7	1.937
20-Preparaciones de hortalizas, frutas u otros frutos o demás partes de plantas	142	-8,4	23	27,8	119
22-Bebidas, líquidos alcohólicos y vinagres	128	-1,5	29	163,6	99
23-Residuos y desperdicios de las industrias alimentarias; alimentos preparados para animales	1.651	-0,5	9	-10,0	1.642
Resto sección IV	178	26,2	100	-	78
V-Productos minerales	456	18,4	642	24,2	-186
26-Minerales metalíferos, escorias y cenizas	139	-30,5	68	-6,8	71
27-Combustibles minerales, aceites minerales y productos de su destilación; materias bituminosas; ceras minerales	305	79,4	553	31,7	-248
Resto sección V	12	-20,0	21	-12,5	-9
VI-Productos de industrias químicas y conexas	629	-0,8	1.192	-7,5	-563
28-Productos químicos inorgánicos; compuestos inorgánicos u orgánicos de metal precioso, de elementos radioactivos, de metales de las tierras raras o de isótopos	69	72,5	100	-1,0	-31
29-Productos químicos orgánicos	88	15,8	300	-17,8	-212
30-Productos farmacéuticos	106	-44,2	391	14,7	-285
31-Abonos	6	-60,0	31	-57,5	-25
33-Aceites esenciales y resinoides; preparaciones de perfumería, de tocador o de cosmética	78	-6,0	68	-16,0	10
38-Productos diversos de las industrias químicas	204	36,0	162	-6,4	43
Resto sección VI	79	-1,3	142	-7,2	-63
VII-Plástico, caucho y sus manufacturas	186	13,4	455	-16,7	-269
39-Plástico y sus manufacturas	152	12,6	317	-19,1	-165
40-Caucho y sus manufacturas	34	17,2	138	-10,4	-104
VIII-Pieles, cueros y sus manufacturas; excepto calzado	138	17,9	24	-11,1	114
IX-Madera, carbón vegetal, corcho y sus manufacturas, cestería	17	21,4	19	-26,9	-3
X-Pasta de madera, papel, cartón	65	20,4	153	-14,0	-88
XI-Materias textiles y sus manufacturas	70	16,7	230	1,3	-159
XII-Calzado, paraguas, flores artificiales y otros	2	100,0	102	39,7	-101
XIII-Manufacturas de piedra, yeso, cemento, amianto, mica, cerámica y vidrio	15	-	78	-8,2	-63
XIV-Perlas finas, piedras y metales preciosos, monedas y otros	350	-5,1	17	88,9	333
XV-Metales comunes y sus manufacturas	206	53,7	423	-8,6	-217
72-Fundición, hierro y acero	12	-20,0	135	6,3	-123
73-Manufacturas de fundición, hierro o acero	82	173,3	109	-21,0	-27
76-Aluminio y sus manufacturas	91	19,7	43	-2,3	48
Resto sección XV	20	53,8	136	-11,7	-116
XVI-Máquinas, aparatos y material eléctrico; sus partes	169	-3,4	2.419	-3,4	-2.249
84-Reactores nucleares, calderas, máquinas, aparatos y artefactos mecánicos; partes de estas máquinas o aparatos	139	-4,8	1.224	-4,1	-1.085
85-Máquinas, aparatos y material eléctrico, y sus partes; aparatos de grabación o reproducción de sonido, aparatos de grabación o reproducción de imagen y sonido en televisión, y las partes y accesorios de estos aparatos	31	6,9	1.195	-2,6	-1.164
XVII-Material de transporte	639	9,4	1.677	19,5	-1.037
87-Vehículos automóviles, tractores, velocípedos y demás vehículos terrestres; sus partes y accesorios	584	12,5	1.605	34,5	-1.021
Resto sección XVII	56	-12,5	72	-65,7	-16
Resto de secciones y transacciones especiales	184	6,4	491	8,4	-307

Cuadro 24. Productos seleccionados de exportación según diferencias absolutas. Primer bimestre de 2016-2017

Productos seleccionados	Primer bimestre		Diferencias absolutas
	2017 ^e	2016 [*]	
		Millones de US\$	
Total exportaciones	8.140	8.018	122
Total de productos seleccionados	6.205	6.176	29
Trigo, excluido duro, excluido para siembra	758	388	370
Aceites crudos de petróleo	117	57	60
Garbanzos	76	18	58
Biodiésel	113	58	55
Vehículos automóbiles para el transporte de mercancías	291	237	54
Tubos y perfiles huecos sin costura de hierro o acero	59	13	46
Calamar	34	2	32
Carne bovina deshuesada, congelada	93	63	30
Porotos de soja, excluido para siembra	45	19	26
Azúcar pura en estado sólido	35	9	26
Carbonato de litio	35	16	19
Naftas para petroquímica	19	--	19
Peras	69	50	19
Cueros y pieles bovinos o equinos curtidos o crust	98	81	17
Ajos	68	51	17
Plata en bruto	42	28	14
Tabaco en rama o sin elaborar	35	22	13
Harina y pellets de la extracción de aceite de soja	1.539	1.526	13
Aluminio en bruto	71	59	12
Propano licuado, excluido crudo	44	32	12
Polímeros de etileno en formas primarias	54	43	11
Butanos	38	27	11
Aceite de maní	21	10	11
Carnes y despojos comestibles de gallos o gallinas	44	34	10
Harina de trigo	31	22	9
Camarones y langostinos	143	134	9
Cajas de cambio y sus partes	79	70	9
Maníes preparados	82	73	9
Preparaciones alimenticias de grasa o aceite	15	7	8
Arroz	29	21	8
Aceite de limón	11	8	3
Yerba mate	10	10	--
Insecticidas	21	21	--
Semilla de girasol	8	7	1
Miel natural	22	23	-1
Sorgo granífero, excluido para siembra	8	9	-1
Herbicidas, inhibidores de germinación y reguladores de crecimiento de las plantas	17	19	-2
Filetes de merluza congelados	21	23	-2
Leche entera en polvo	38	41	-3
Minerales de plata y sus concentrados	40	43	-3
Salvados, moyuelos y residuos de leguminosas	39	43	-4
Vehículos automóbiles para el transporte de personas	166	170	-4
Carne bovina deshuesada, refrigerada	94	98	-4
Desodorantes y antitranspirantes corporales	31	35	-4
Papas	21	26	-5
Leche	17	23	-6
Malta sin tostar	32	40	-8
Porotos	25	35	-10
Aceite de girasol, en bruto	48	61	-13
Jugos de frutas u otros frutos o de hortalizas, sin alcohol	23	37	-14
Maníes sin tostar ni cocer	36	53	-17
Preparaciones de los tipos utilizados para la alimentación de los animales	36	63	-27
Oro para uso no monetario	306	340	-34
Cebada, excluida para siembra	170	206	-36
Minerales de cobre y sus concentrados	84	140	-56
Medicamentos acondicionados para la venta al por menor	84	159	-75
Aceite de soja, en bruto incluso desgomado	442	660	-218
Maíz, excluido para siembra, en grano	178	613	-435
Resto	1.935	1.842	93

El valor de las exportaciones de febrero de 2017 fue estimado preliminarmente debido a que 6,7% de la documentación aduanera oficializada durante este mes se encuentra aún pendiente, entendiéndose que al momento del cierre de la presente información no fue cumplida ni anulada.

Cuadro 25. Cifras de comercio exterior. Totales de exportación, porcentaje de documentación pendiente y totales base usuario de exportación e importación. Año 2016-febrero de 2017

Período	Exportaciones	Documentación pendiente de exportación	Base usuario (*)	
			Exportaciones	Importaciones
	Millones de US\$	%	Millones de US\$	
2016 Año	57.733	0,2	57.733	55.610
2017 Primer bimestre	8.140	4,0	8.118	8.350
Enero	4.252	1,6	4.252	4.340
Febrero	3.888	6,7	3.866	4.010

(*) La información sobre la base usuario se encuentra disponible en el Sistema de Consulta del Comercio Exterior de Bienes en www.indec.gov.ar. Este sistema proporciona cifras del comercio exterior de bienes actualizadas en forma continua, que sirven como instrumento para la toma de decisiones y el análisis del intercambio comercial entre los países.

Desde aquí puede consultar por tipo de comercio (exportación o importación), buscar uno o más productos de acuerdo a la Nomenclatura Común del MERCOSUR y filtrar los resultados por año, período (mensual o anual) y país de destino de las exportaciones u origen de las importaciones. También tiene la opción de descargar la base completa para cada uno de los años disponibles (2002-2017).

A partir de este año, en www.indec.gov.ar se encuentran disponibles los cuadros correspondientes al INDEC Informa cap 3.1 Sector Externo.

Nota metodológica

- En el informe técnico del Intercambio Comercial Argentino suelen realizarse modificaciones a las cifras de los meses anteriores, especialmente en los valores de exportación. Estas modificaciones obedecen a múltiples razones: el valor informado se construye fundamentalmente sobre la base de operaciones realizadas y perfeccionadas desde el punto de vista documental y en el caso de existir un porcentaje de operaciones pendiente al momento de brindar la información, su valor debe ser estimado. Asimismo hay operaciones que han sido oficializadas por un valor, se efectivizan por un valor inferior y se demora la carga del post embarque (documento en donde se consigna el valor definitivo). Finalmente, la aplicación de regímenes tales como el de precios revisables (petróleo), con ajuste de precios en función a la calidad (concentrado de minerales), así como las operaciones en consignación, permiten a los exportadores modificar los valores declarados en el momento de la exportación en plazos que van de los 60 a los 180 días del embarque.
- Dada la Resolución 281/98, los exportadores de minerales tienen opción de modificar el valor de sus transacciones en virtud de las variaciones en la cantidad y en la ley del mineral constatadas por el comprador. Esta opción puede ser ejercida dentro de los seis meses de embarque, con posibilidades de prorrogar este plazo por otros seis meses.
- Por lo general no se realizan modificaciones en las cifras de importación, salvo las practicadas a fin de cada año por la recuperación por parte de los importadores de mercaderías que fueran enviadas previamente a rezago y registradas como tal.
- Las variaciones porcentuales de precios y cantidades de las exportaciones e importaciones del período analizado se construyeron sobre la base de un índice de precios mensual del tipo Paasche con base 2004=100. Los índices de precios del tipo Paasche se construyen considerando las cantidades del período de cálculo, razón por la cual son sensibles a los cambios en la composición del comercio exterior.
- El ajuste estacional se lleva a cabo utilizando el programa de desestacionalización X-13ARIMA-SEATS (Versión 1.1 Build 19) desarrollado por el U.S. Census Bureau.
La serie desestacionalizada surge de eliminar de la serie original las fluctuaciones estacionales; las variaciones debidas a los días de actividad y a los feriados móviles. Por lo tanto se estiman los factores estacionales, los efectos por días de actividad y por feriados móviles para luego ser removidos de la serie original.
Los factores estacionales se estiman con el módulo x11 del programa X-13ARIMA-SEATS. Por las características del método, estos factores sufren modificaciones cada vez que se incorpora un nuevo dato a la serie original.
Las variaciones por días de actividad y por feriados móviles se estiman con un modelo de regresión con errores Arima (RegArima). Los parámetros de este modelo quedan fijos hasta que se realiza una nueva actualización. El modelo se actualiza dos veces al año. La serie de tendencia-ciclo se estima a partir de la serie desestacionalizada con el método Dagum.

A continuación se especifican las opciones de desestacionalización correspondientes a la presente actualización:

Exportaciones

Descripción de las opciones utilizadas

- * Método de agregación: directo
- * Tipo de descomposición: multiplicativa
- * Filtros estacionales: 3x9
- * Período considerado para la modelización del RegArima: desde enero de 2007 hasta diciembre de 2015.
- * Modelo ajustado: ARIMA log(1 1 1)(0 1 1)¹²
- * Ajuste de variación por outliers

Importaciones

Descripción de las opciones utilizadas

- * Método de agregación: directo
- * Tipo de descomposición: multiplicativa
- * Período considerado para la modelización del RegArima: desde enero de 1996 hasta diciembre de 2015.
- * Modelo ajustado: ARIMA log(1 1 2)(0 1 1)¹²
- * Ajuste de efecto por días de actividad
- * Ajuste de efecto Pascuas
- * Ajuste de variación por outliers

Zonas económicas:

MERCOSUR (Mercado Común del Sur): Argentina, Brasil, Paraguay, Uruguay, Venezuela y zonas francas de Brasil y Uruguay.

Chile: incluye zonas francas.

Resto de ALADI (Asociación Latinoamericana de Integración): Bolivia, Colombia, Cuba, Ecuador, Panamá, Perú y zonas francas.

NAFTA (Tratado de Libre Comercio de América del Norte): Canadá, Estados Unidos (incluye Puerto Rico y territorios vinculados en América y Oceanía) y México.

UE (Unión Europea): Alemania, Austria, Bélgica, Bulgaria, Chipre, Croacia, Dinamarca, Eslovaquia, Eslovenia, España (incluye Islas Canarias), Estonia, Finlandia, Francia (incluye Mónaco), Grecia, Hungría, Irlanda, Italia (incluye San Marino), Letonia, Lituania, Luxemburgo, Malta, Países Bajos, Polonia, Portugal, Reino Unido de Gran Bretaña e Irlanda del Norte, República Checa, Rumania y Suecia.

ASEAN (Asociación de las Naciones del Sudeste Asiático): Brunei, Camboya, Filipinas, Indonesia, Laos, Malasia, Myanmar, Singapur, Tailandia y Viet Nam.

China: Hong Kong y Macao.

Medio Oriente: Arabia Saudita, Bahrein, Emiratos Árabes Unidos, Irán, Iraq, Israel, Jordania, Kuwait, Líbano, Omán, Qatar, Yemen, Siria y Palestina.

Egipto y la Unión del Magreb Árabe: Argelia, Libia, Marruecos, Mauritania y Túnez.

SACU (Unión Aduanera del sur de África): Botswana, Lesotho, Sudáfrica y Swazilandia.