



# Informes Técnicos vol. 2 n° 50



## Comercio exterior vol. 2 n° 6

### Intercambio Comercial Argentino

Cifras estimadas de febrero de 2018

## Informes Técnicos vol. 2, nº 50

ISSN 2545-6636

## Comercio exterior. Vol. 2, nº 6 Intercambio comercial argentino Cifras estimadas de febrero de 2018

ISSN 2545-6644

Instituto Nacional de Estadística y Censos (INDEC)

© 2018 INDEC

Queda hecho el depósito que fija la Ley N° 11723

Responsabilidad intelectual: Lic. Silvia Amiel, Lic. María Inés Dalton

Responsabilidad editorial: Lic. Jorge Todesca, Mag. Fernando Cerro

Directora de la publicación: Mag. Silvina Viazzi

Coordinación de producción editorial: Lic. Marcelo Costanzo

PERMITIDA LA REPRODUCCIÓN PARCIAL CON MENCIÓN DE LA FUENTE

Buenos Aires, marzo de 2018

### Publicaciones del INDEC

Las publicaciones editadas por el Instituto Nacional de Estadística y Censos pueden ser consultadas en [www.indec.gob.ar](http://www.indec.gob.ar) y en el Centro Estadístico de Servicios, ubicado en Av. Presidente Julio A. Roca 609 C1067ABB, Ciudad Autónoma de Buenos Aires, Argentina. El horario de atención al público es de 9:30 a 16:00.

También pueden solicitarse a los teléfonos (54-11) 5031-4632

Correo electrónico: [ces@indec.gob.ar](mailto:ces@indec.gob.ar)

Sitio web: [www.indec.gob.ar](http://www.indec.gob.ar)

Twitter: [@INDECArgentina](https://twitter.com/INDECArgentina)

Facebook: [/INDECArgentina](https://www.facebook.com/INDECArgentina)

Calendario anual anticipado de informes: [www.indec.gob.ar/calendario.asp](http://www.indec.gob.ar/calendario.asp)

#### Signos convencionales:

\* Dato provisorio

... Dato no disponible a la fecha de presentación de los resultados

. Dato no registrado

e Dato estimado

/// Dato que no corresponde presentar debido a la naturaleza de las cosas o del cálculo.

# Índice

Pág.

<b>1. Introducción</b>	<b>3</b>
<b>2. Exportaciones</b>	<b>6</b>
2.1 Exportaciones de febrero de 2018	6
2.2 Exportaciones del primer bimestre de 2018	8
<b>3. Importaciones</b>	<b>10</b>
3.1 Importaciones de febrero de 2018	10
3.2 Importaciones del primer bimestre de 2018	11
<b>4. Series desestacionalizadas y tendencia-ciclo</b>	<b>13</b>
<b>5. Intercambio comercial según zonas económicas y países seleccionados</b>	<b>15</b>
<b>6. Efecto de los términos del intercambio</b>	<b>26</b>
<b>7. Información complementaria</b>	<b>27</b>
<b>Nota metodológica</b>	<b>30</b>



## Intercambio comercial argentino

Cifras estimadas de febrero de 2018

### 1. Introducción

En febrero de 2018, las exportaciones alcanzaron 4.294 millones de dólares y las importaciones 5.197 millones de dólares. El déficit en la balanza comercial fue de 903 millones de dólares. Las exportaciones aumentaron 10,1% respecto al mismo mes del año anterior (395 millones de dólares). Los precios y las cantidades subieron 3,0% y 7,0%, respectivamente. Las exportaciones de "Productos primarios" subieron 13,8%, las "Manufacturas de origen agropecuario" ("MOA") se redujeron 0,4%, las "Manufacturas de origen industrial" ("MOI") se incrementaron 9,1%, y las exportaciones de "Combustibles y energía" aumentaron 83,6%. En términos desestacionalizados, las exportaciones totales de febrero cayeron 8,4% respecto del mes anterior (ver cuadro 2, pág. 4 y secciones 2 y 4).

El valor de las importaciones en febrero creció 26,3% respecto al registrado en igual mes del año anterior (1.081 millones de dólares). Los precios subieron 0,7% y las cantidades 25,5%. Las importaciones de "Bienes de capital" crecieron 7,3%, las de "Bienes intermedios" 35,4%, las de "Combustibles y lubricantes" 30,8%, "Piezas y accesorios para bienes de capital" 39,8%, "Bienes de consumo" 23,3% y "Vehículos automotores de pasajeros" 25,1%. En términos desestacionalizados, las importaciones de febrero de 2018 aumentaron 0,2% respecto del mes anterior (ver cuadro 2 y secciones 3 y 4).

La variación del saldo comercial de febrero de 2018 respecto al de febrero de 2017 reflejó un aumento de las importaciones superior al aumento de las exportaciones. A nivel de productos, partidas y capítulos los mayores incrementos de las importaciones correspondieron a: vehículos automóviles, tractores, velocípedos y demás vehículos terrestres; sus partes y accesorios (220 millones de dólares); combustibles minerales (84 millones de dólares); equipos de comunicaciones incluidos celulares (77 millones de dólares); fundición hierro y acero (67 millones de dólares); plástico y sus manufacturas (47 millones de dólares); porotos de soja excluidos para siembra (43 millones de dólares); vehículos y material para vías férreas o similares (42 millones de dólares); computadoras y equipos periféricos (37 millones de dólares); motores para vehículos automotores no incluidos anteriormente (34 millones de dólares); productos químicos orgánicos (28 millones de dólares); motores y turbinas, excepto motores para aeronaves, vehículos automotores y motocicletas (28 millones de dólares). Las importaciones de motores, generadores y transformadores eléctricos y aparatos de distribución y control de la energía eléctrica cayeron en 68 millones de dólares. Los principales aumentos de las exportaciones a nivel de productos y capítulos correspondieron a maíz en grano (201 millones de dólares); vehículos automóviles, tractores, velocípedos y demás vehículos terrestres (191 millones de dólares); aceites crudos de petróleo (85 millones de dólares); carne y despojos comestibles (33 millones de dólares); manufacturas de fundición, hierro o acero (25 millones de dólares); pescados y crustáceos (24 millones de dólares). Las mayores caídas de las exportaciones de febrero de 2018 respecto de igual mes del año anterior correspondieron a trigo y morcajo (-35 millones de dólares); oro para uso no monetario (-31 millones de dólares); biodiésel y sus mezclas (-28 millones de dólares); harina y pellets de la extracción del aceite de soja (-27 millones de dólares).

En febrero nuestros principales socios comerciales (tomando en cuenta la suma de exportaciones e importaciones) fueron Brasil, China y Estados Unidos, en ese orden. Las exportaciones a Brasil alcanzaron 776 millones de dólares y las importaciones desde ese país 1.495 millones de dólares. El saldo comercial fue deficitario en 719 millones de dólares. Las exportaciones a China totalizaron 269 millones de dólares y las importaciones 1.022 millones de dólares. El déficit comercial en este caso fue 754 millones de dólares. Las exportaciones a Estados Unidos sumaron 274 millones de dólares y las importaciones desde ese país 460 millones de dólares. El déficit con Estados Unidos en febrero fue de 186 millones de dólares. Estos tres países en conjunto absorbieron 30,7% de las exportaciones de Argentina y abastecieron 57,3% de las importaciones.

**Cuadro 1. Intercambio comercial argentino. Febrero y primer bimestre 2017-2018**

Período	Exportación				Importación				Saldo	
	2018 <sup>e</sup>	2017*	Variación porcentual		2018*	2017*	Variación porcentual		2018*	2017*
			Igual período año anterior	Acumulado igual período año anterior			Igual período año anterior	Acumulado igual período año anterior		
	Millones de US\$		%		Millones de US\$		%		Millones de US\$	
<b>Total anual</b>	///	<b>58.428</b>	///	///	///	<b>66.899</b>	///	///	///	<b>- 8.471</b>
<b>Total 2 meses</b>	<b>9.061</b>	<b>8.188</b>	///	<b>10,7</b>	<b>10.933</b>	<b>8.456</b>	///	<b>29,3</b>	<b>- 1.872</b>	<b>- 268</b>
Enero	4.767	4.289	11,1	11,1	5.736	4.341	32,1	32,1	- 970	- 51
Febrero	4.294	3.899	10,1	10,7	5.197	4.116	26,3	29,3	- 903	- 217
Marzo		4.564				5.474				- 910
Abril		4.863				4.975				- 112
Mayo		5.490				6.066				- 576
Junio		5.150				5.900				- 750
Julio		5.293				6.041				- 748
Agosto		5.243				6.314				- 1.071
Septiembre		5.238				5.963				- 725
Octubre		5.241				6.196				- 955
Noviembre		4.642				6.151				- 1.510
Diciembre		4.515				5.362				- 847

**Nota:** los totales por suma pueden no coincidir por redondeo en las cifras parciales.

En febrero los diez principales destinos de nuestras exportaciones fueron: Brasil, Estados Unidos, China, Chile (243 millones de dólares), Viet Nam (204 millones de dólares), Argelia (156 millones de dólares), Indonesia (124 millones de dólares), India (106 millones de dólares), Egipto (94 millones de dólares) y Alemania (89 millones de dólares).

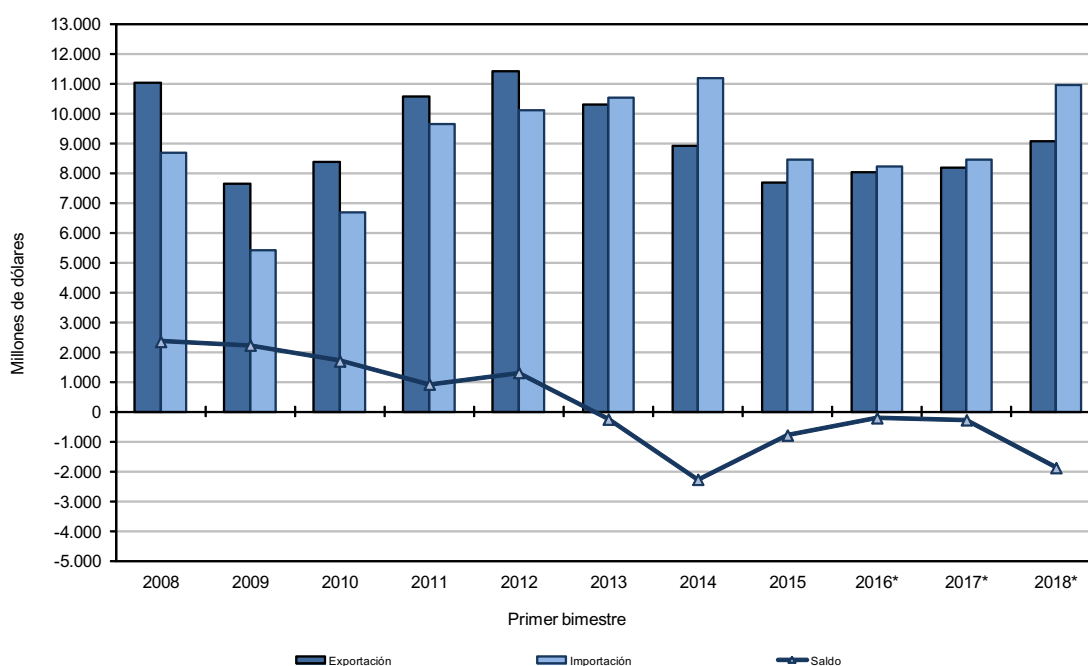
Los diez principales orígenes de nuestras importaciones fueron: Brasil, China, Estados Unidos, Alemania (244 millones de dólares), Paraguay (179 millones de dólares), Italia (142 millones de dólares), México (123 millones de dólares), Bolivia (116 millones de dólares), España (114 millones de dólares) y Tailandia (102 millones de dólares) (ver sección 5). Las importaciones desde Paraguay consistieron básicamente en porotos de soja para su industrialización (137 millones de dólares) y energía eléctrica (31 millones de dólares). El principal producto importado desde Bolivia fue gas natural en estado gaseoso (110 millones de dólares).

Los déficits más importantes de febrero se registraron con China, Brasil, Estados Unidos, Alemania (-155 millones de dólares), Paraguay (-97 millones de dólares), México (-91 millones de dólares), Italia (-81 millones de dólares), Bolivia (-70 millones de dólares), Francia (-68 millones de dólares) y Japón (-66 millones de dólares).

Los superávits más importantes de febrero correspondieron al comercio con Chile (193 millones de dólares), Argelia (155 millones de dólares), Viet Nam (146 millones de dólares), Indonesia (96 millones de dólares), Egipto (93 millones de dólares), Perú (69 millones de dólares), Malasia (61 millones de dólares), Arabia Saudita (55 millones de dólares), Uruguay (48 millones de dólares) y Rusia (42 millones de dólares).

El déficit acumulado del primer bimestre de 2018 alcanzó 1.872 millones de dólares. Las exportaciones sumaron en ese período 9.061 millones de dólares, con una suba de 10,7% (873 millones de dólares) respecto de igual período del año anterior y se registraron importaciones por 10.933 millones de dólares, con un aumento interanual de 29,3% (2.477 millones de dólares).

**Gráfico 1. Intercambio comercial argentino. Primer bimestre de 2008-2018**



**Cuadro 2. Variaciones porcentuales de los índices de valores, precios y cantidades de las exportaciones e importaciones, base 2004=100, según grandes rubros y usos económicos. Febrero y primer bimestre de 2018 respecto a igual período de 2017**

Rubros/usos	Febrero de 2018			Primer bimestre de 2018		
	Valor	Precio	Cantidad	Valor	Precio	Cantidad
	%					
<b>Exportación</b>	<b>10,1</b>	<b>3,0</b>	<b>7,0</b>	<b>10,7</b>	<b>4,6</b>	<b>5,8</b>
Productos primarios	13,8	0,3	13,5	12,7	-0,3	13,1
Manufacturas de origen agropecuario (MOA)	-0,4	4,6	-4,8	-5,0	3,8	-8,6
Manufacturas de origen industrial (MOI)	9,1	0,8	8,2	19,3	7,3	11,2
Combustibles y energía	83,6	22,4	50,0	78,3	24,4	43,3
<b>Importación</b>	<b>26,3</b>	<b>0,7</b>	<b>25,5</b>	<b>29,3</b>	<b>2,7</b>	<b>25,9</b>
Bienes de capital	7,3	-6,2	14,4	18,3	-3,0	22,0
Bienes intermedios	35,4	4,7	29,5	34,0	6,0	26,5
Combustibles y lubricantes	30,8	19,9	9,2	58,0	19,2	32,7
Piezas y accesorios para bienes de capital	39,8	-0,7	40,8	26,8	-2,6	30,1
Bienes de consumo	23,3	2,2	20,5	26,3	3,1	22,5
Vehículos automotores de pasajeros	25,1	1,5	23,6	35,1	3,5	30,5
Resto	0,0	.	.	-2,3	.	.

**Nota:** la descomposición del valor de las importaciones de bienes en sus componentes de precios y cantidades de los productos con alto grado de elaboración, comprendido en los usos económicos (Bienes de capital, Piezas y accesorios para bienes de capital, Bienes de consumo durable y Vehículos y automotores de pasajeros), se efectúa con índices de precios de los principales socios comerciales.

**Cuadro 3. Balanza comercial argentina por principales secciones y capítulos de la Nomenclatura Común del MERCOSUR. Febrero de 2018. Millones de dólares y variaciones de febrero de 2018 respecto a febrero de 2017.**

Sección/capítulo	Febrero de 2018				
	Exportaciones <sup>e</sup>	Variación porcentual	Importaciones*	Variación porcentual	Saldo*
	Millones de US\$	%	Millones de US\$	%	Millones de US\$
<b>Total general</b>	<b>4.294</b>	<b>10,1</b>	<b>5.197</b>	<b>26,3</b>	<b>- 903</b>
<b>I-Animales vivos y productos del reino animal</b>	<b>401</b>	<b>20,1</b>	<b>26</b>	<b>30,0</b>	<b>375</b>
02-Carne y despojos comestibles	167	23,7	13	44,4	154
03-Pescados y crustáceos, moluscos y demás invertebrados acuáticos	163	17,3	7	16,7	156
04-Leche y productos lácteos; huevos de ave; miel natural; productos comestibles de origen animal, no expresados ni comprendidos en otra parte	62	17,0	2	100,0	60
Resto sección I	8	- 11,1	3	- 25,0	5
<b>II-Productos del reino vegetal</b>	<b>898</b>	<b>18,0</b>	<b>196</b>	<b>39,0</b>	<b>702</b>
08-Frutas y frutos comestibles; cortezas de agrios (cítricos), melones o sandías	80	8,1	28	21,7	51
10-Cereales	674	35,1	0	37,5	674
12-Semillas y frutos oleaginosos; semillas y frutos diversos; plantas industriales o medicinales; paja y forrajes	31	- 32,6	147	42,7	- 116
Resto sección II	113	- 21,0	20	25,0	93
<b>III-Grasas y aceites</b>	<b>268</b>	<b>- 2,2</b>	<b>8</b>	<b>33,3</b>	<b>260</b>
<b>IV-Productos alimenticios, bebidas y tabaco</b>	<b>922</b>	<b>- 3,0</b>	<b>88</b>	<b>20,5</b>	<b>834</b>
20-Preparaciones de hortalizas, frutas u otros frutos o demás partes de plantas	76	8,6	13	30,0	63
22-Bebidas, líquidos alcohólicos y vinagres	62	0,0	11	- 15,4	50
23-Residuos y desperdicios de las industrias alimentarias; alimentos preparados para animales	716	- 3,4	5	25,0	711
Resto sección IV	69	- 12,7	60	30,4	10
<b>V-Productos minerales</b>	<b>341</b>	<b>47,0</b>	<b>383</b>	<b>35,8</b>	<b>- 41</b>
26-Minerales metalíferos, escorias y cenizas	45	- 40,0	44	33,3	1
27-Combustibles minerales, aceites minerales y productos de su destilación; materias bituminosas; ceras minerales	291	91,4	325	34,9	- 35
Resto sección V	6	20,0	14	75,0	- 8
<b>VI-Productos de industrias químicas y conexas</b>	<b>282</b>	<b>- 12,7</b>	<b>631</b>	<b>12,1</b>	<b>- 349</b>
28-Productos químicos inorgánicos; compuestos inorgánicos u orgánicos de metal precioso, de elementos radiactivos, de metales de las tierras raras o de isótopos	36	0,0	56	0,0	- 20
29-Productos químicos orgánicos	34	- 42,4	172	20,3	- 138
30-Productos farmacéuticos	50	2,0	179	- 5,3	- 128
31-Abonos	17	///	17	41,7	- 1
33-Aceites esenciales y resinoideos; preparaciones de perfumería, de tocador o de cosmética	39	- 2,5	46	43,8	- 7
38-Productos diversos de las industrias químicas	70	- 30,7	81	20,9	- 11
Resto sección VI	37	2,8	80	27,0	- 43
<b>VII-Plástico, caucho y sus manufacturas</b>	<b>97</b>	<b>12,8</b>	<b>282</b>	<b>33,6</b>	<b>- 185</b>
39-Plástico y sus manufacturas	77	10,0	194	31,1	- 117
40-Caucho y sus manufacturas	19	18,8	88	39,7	- 68
<b>VIII-Pieles, cueros y sus manufacturas, excepto calzado</b>	<b>54</b>	<b>- 16,9</b>	<b>15</b>	<b>25,0</b>	<b>39</b>
<b>IX-Madera, carbón vegetal, corcho y sus manufacturas, cestería</b>	<b>8</b>	<b>- 11,1</b>	<b>12</b>	<b>33,3</b>	<b>- 4</b>
<b>X-Pasta de madera, papel, cartón</b>	<b>32</b>	<b>10,3</b>	<b>99</b>	<b>45,6</b>	<b>- 67</b>
<b>XI-Materias textiles y sus manufacturas</b>	<b>35</b>	<b>- 2,8</b>	<b>141</b>	<b>36,9</b>	<b>- 107</b>
<b>XII-Calzado, paraguas, flores artificiales y otros</b>	<b>2</b>	<b>100,0</b>	<b>53</b>	<b>8,2</b>	<b>- 51</b>
<b>XIII-Manufacturas de piedra, yeso, cemento, amianto, mica, cerámica y vidrio</b>	<b>7</b>	<b>0,0</b>	<b>51</b>	<b>34,2</b>	<b>- 44</b>
<b>XIV-Perlas finas, piedras y metales preciosos, monedas y otros</b>	<b>131</b>	<b>- 22,0</b>	<b>11</b>	<b>10,0</b>	<b>120</b>
<b>XV-Metales comunes y sus manufacturas</b>	<b>141</b>	<b>43,9</b>	<b>335</b>	<b>71,8</b>	<b>- 194</b>
72-Fundición, hierro y acero	6	- 14,3	132	100,0	- 126
73-Manufacturas de fundición, hierro o acero	57	72,7	71	44,9	- 14
76-Aluminio y sus manufacturas	66	40,4	31	82,4	35
Resto sección XV	12	20,0	101	60,3	- 89
<b>XVI-Máquinas, aparatos y material eléctrico; sus partes</b>	<b>83</b>	<b>- 8,8</b>	<b>1.402</b>	<b>37,2</b>	<b>- 1.318</b>
84-Reactores nucleares, calderas, máquinas, aparatos y artefactos mecánicos; partes de estas máquinas o aparatos	73	- 1,4	789	51,1	- 717
85-Máquinas, aparatos y material eléctrico y sus partes; aparatos de grabación o reproducción de sonido, aparatos de grabación o reproducción de imagen y sonido en televisión, y las partes y accesorios de estos aparatos	11	- 35,3	612	22,4	- 602
<b>XVII-Material de transporte</b>	<b>495</b>	<b>38,7</b>	<b>1.173</b>	<b>8,2</b>	<b>- 678</b>
87-Vehículos automóviles, tractores, velocípedos y demás vehículos terrestres; sus partes y accesorios	494	62,5	1.107	24,7	- 613
Resto sección XVII	1	- 98,1	66	- 66,3	- 65
<b>Resto de secciones y transacciones especiales</b>	<b>96</b>	<b>28,0</b>	<b>290</b>	<b>25,5</b>	<b>- 194</b>

## 2. Exportaciones

Cuadro 4. Exportaciones por grandes rubros. Febrero y primer bimestre de 2017-2018

Rubros	Febrero			Primer bimestre		
	2018 <sup>e</sup>	2017*	Variación porcentual	2018 <sup>e</sup>	2017*	Variación porcentual
	Millones de US\$		%	Millones de US\$		%
<b>Total</b>	<b>4.294</b>	<b>3.899</b>	<b>10,1</b>	<b>9.061</b>	<b>8.188</b>	<b>10,7</b>
Productos primarios	1.075	945	13,8	2.275	2.018	12,7
Manufacturas de origen agropecuario	1.572	1.579	-0,4	3.238	3.409	-5,0
Manufacturas de origen industrial	1.288	1.181	9,1	2.783	2.333	19,3
Combustibles y energía	358	195	83,6	765	429	78,3

### 2.1 Exportaciones de febrero de 2018

Las exportaciones de febrero aumentaron 10,1% respecto de igual período del año anterior, los precios crecieron 3,0% y las cantidades 7,0%. El valor de las exportaciones de “Productos primarios” aumentó 13,8% de manera interanual, los precios aumentaron 0,3% y las cantidades 13,5%. Las exportaciones de “MOA” se redujeron 0,4%, aumentaron los precios 4,6% y las cantidades disminuyeron 4,8%. Las exportaciones de “MOI” se incrementaron 9,1%, debido a la suba de 0,8% de los precios y 8,2% de las cantidades. Las exportaciones de “Combustibles y energía” crecieron 83,6% por el aumento de 22,4% de los precios y 50,0% de las cantidades.

El aumento de las exportaciones de “Productos primarios” se debió principalmente a las ventas de maíz en grano (201 millones de dólares). El segundo aumento en importancia dentro de los “Productos primarios” correspondió a pescados, crustáceos, moluscos y demás invertebrados acuáticos (28 millones de dólares). Las exportaciones de trigo y morcajo cayeron en febrero de manera interanual 35 millones de dólares.

Dentro de “MOA” las caídas más importantes de febrero de 2018 respecto del mismo mes del año anterior correspondieron a harina y pellets de la extracción del aceite de soja (-27 millones de dólares) y aceite de soja en bruto, incluso desgomado (-13 millones de dólares). El principal aumento correspondió a carne y despojos comestibles (33 millones de dólares).

Con respecto a “MOI”, el aumento interanual de febrero fue impulsado básicamente por vehículos automóviles, tractores, velocipedos y demás vehículos terrestres (191 millones de dólares). Le siguió en importancia el aumento de las exportaciones de manufacturas de función, hierro o acero (25 millones de dólares). Cayeron las exportaciones de oro no monetario (-31 millones de dólares), biodiésel (-28 millones de dólares) y productos químicos orgánicos (-26 millones de dólares).

Los “Combustibles y lubricantes” aumentaron en febrero de 2018 respecto de febrero de 2017, principalmente las exportaciones de aceites crudos de petróleo (85 millones de dólares) y fueloil (25 millones de dólares).

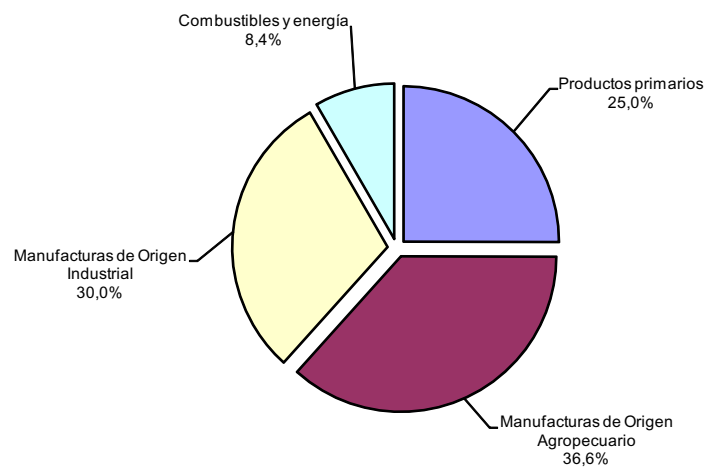
Los productos con mayores aumentos de sus exportaciones en febrero de 2018 respecto de igual mes del año anterior por destino fueron:

- Maíz en grano. Sus exportaciones aumentaron 201 millones de dólares. Los mayores aumentos correspondieron a: Viet Nam (87 millones de dólares), Malasia (35 millones de dólares), Chile (27 millones de dólares), Egipto (13 millones de dólares) y Senegal (10 millones de dólares).
- Aceites crudos de petróleo. Aumentaron las exportaciones en 85 millones de dólares. Los mayores incrementos correspondieron a: China (52 millones de dólares), Estados Unidos (18 millones de dólares) y Chile (16 millones de dólares).
- Vehículos para el transporte de mercancías, de peso total con carga máxima de hasta 5 toneladas. Sus exportaciones crecieron 82 millones de dólares. Las exportaciones a Brasil crecieron 50 millones de dólares, a Perú 12 millones de dólares, a Sudáfrica 7 millones de dólares, a Colombia 6 millones de dólares y a Paraguay 5 millones de dólares.
- Vehículos para el transporte de hasta 6 personas, de cilindrada entre 1.000 cm<sup>3</sup> y 1.500 cm<sup>3</sup>. Las exportaciones totales crecieron 79 millones de dólares. El total del aumento se dirigió a Brasil.
- Carne bovina, deshuesada, congelada. Sus exportaciones aumentaron 26 millones de dólares. Crecieron principalmente las exportaciones a China (21 millones de dólares) y a Rusia (5 millones de dólares).

Los productos cuyas exportaciones registraron mayores caídas interanuales en febrero fueron:

- Trigo y morcajo. Las exportaciones cayeron 35 millones de dólares. Las principales caídas se registraron con: Viet Nam (-30 millones de dólares), Tailandia (-13 millones de dólares), Marruecos, Uganda y Omán (-11 millones de dólares, respectivamente). Aumentaron las exportaciones a Argelia (40 millones de dólares).
- Oro para uso no monetario. Sus exportaciones cayeron 31 millones de dólares. Las exportaciones a Canadá descendieron 31 millones y a Suiza 6 millones de dólares. Las exportaciones a Estados Unidos aumentaron 6 millones de dólares.
- Biodiésel. Las exportaciones cayeron 28 millones de dólares. Las exportaciones a Estados Unidos cayeron 56 millones de dólares. Aumentaron 21 millones de dólares las exportaciones a Países Bajos y 4 millones de dólares a Malta y Perú, respectivamente.
- Harina y pellets de la extracción del aceite de soja. Las exportaciones cayeron 27 millones de dólares. Las exportaciones a Turquía se redujeron en 35 millones de dólares, a Italia en 34 millones de dólares, al Reino Unido de Gran Bretaña en 19 millones de dólares, a Malasia en 18 millones de dólares y a Alemania en 17 millones de dólares. Aumentaron las exportaciones a Egipto (35 millones de dólares), Filipinas (32 millones de dólares), Irán (21 millones de dólares), Tailandia (17 millones de dólares), Polonia (16 millones de dólares) y Argelia (16 millones de dólares).
- Menotropinas. Se registró una caída de exportaciones de 21 millones de dólares, que se explicó en su totalidad por las ventas a Alemania.

**Gráfico 2. Composición de las exportaciones. Febrero de 2018**



## 2.2 Exportaciones del primer bimestre de 2018

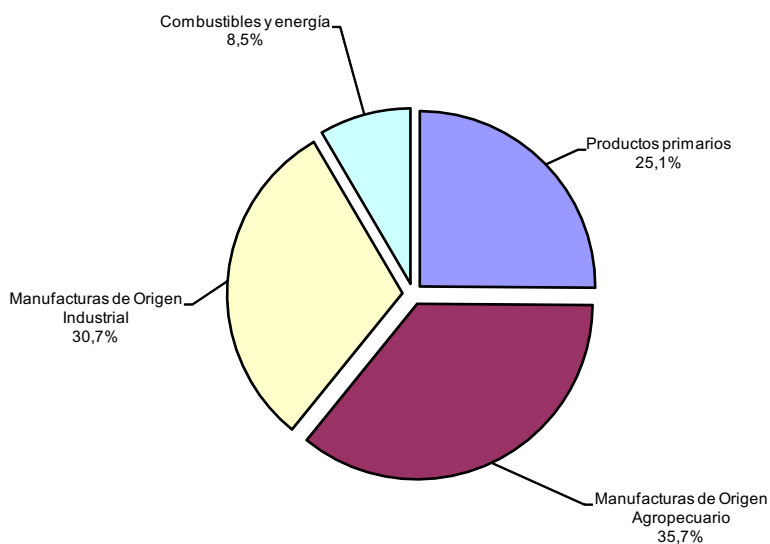
En el primer bimestre de 2018 las exportaciones totales acumuladas aumentaron 10,7% respecto de igual período del año anterior (873 millones de dólares).

Las exportaciones de “Productos primarios”, “MOI” y “Combustibles y energía” aumentaron 12,7%, 19,3% y 78,3%, respectivamente; las exportaciones de “MOA” cayeron 5,0%.

A nivel de productos y capítulos, los mayores aumentos del acumulado del bimestre de las exportaciones correspondieron a: maíz en grano (362 millones de dólares); vehículos automóviles, tractores, velocípedos y demás vehículos terrestres (236 millones de dólares); aceites crudos de petróleo (178 millones de dólares); aluminio (95 millones de dólares); carne y despojos comestibles (77 millones de dólares); biodiésel y sus mezclas (64 millones de dólares); pescados y crustáceos, moluscos y demás invertebrados acuáticos (60 millones de dólares); fueloil (53 millones de dólares); oro para uso no monetario (44 millones de dólares).

Las mayores caídas de las exportaciones en el bimestre respecto de igual período de 2017 se registraron en: harina y pellets de la extracción del aceite de soja (-170 millones de dólares); aceite de soja en bruto (-101 millones de dólares); minerales metalíferos, escoria y cenizas (-74 millones de dólares); minerales de cobre y sus concentrados (-51 millones de dólares); porotos de soja excluidos para siembra (-39 millones de dólares).

**Gráfico 3. Composición de las exportaciones. Primer bimestre de 2018**





**Cuadro 5. Exportaciones por principales rubros. Febrero y primer bimestre de 2017-2018**

Rubros	Febrero			Primer bimestre		
	2018 <sup>e</sup>	2017 <sup>*</sup>	Variación porcentual	2018 <sup>e</sup>	2017 <sup>*</sup>	Variación porcentual
	Millones de US\$		%	Millones de US\$		%
<b>Total</b>	<b>4.294</b>	<b>3.899</b>	<b>10,1</b>	<b>9.061</b>	<b>8.188</b>	<b>10,7</b>
<b>Productos primarios</b>	<b>1.075</b>	<b>945</b>	<b>13,8</b>	<b>2.275</b>	<b>2.018</b>	<b>12,7</b>
Animales vivos	3	4	-25,0	7	8	-12,5
Pescados y mariscos sin elaborar	147	119	23,5	286	228	25,4
Miel	11	11	0,0	22	22	0,0
Hortalizas y legumbres sin elaborar	60	86	-30,2	144	180	-20,0
Frutas frescas	74	69	7,2	92	84	9,5
Cereales	674	499	35,1	1.527	1.161	31,5
Semillas y frutos oleaginosos	31	45	-31,1	66	114	-42,1
Tabaco sin elaborar	16	17	-5,9	24	35	-31,4
Lanas sucias	8	8	0,0	17	16	6,3
Fibras de algodón	1	5	-80,0	4	11	-63,6
Minerales metalíferos, escorias y cenizas	45	75	-40,0	72	146	-50,7
Resto de Productos primarios	6	7	-14,3	12	13	-7,7
<b>Manufacturas de origen agropecuario (MOA)</b>	<b>1.572</b>	<b>1.579</b>	<b>-0,4</b>	<b>3.238</b>	<b>3.409</b>	<b>-5,0</b>
Carnes y sus preparados	176	142	23,9	374	293	27,6
Pescados y mariscos elaborados	17	20	-15,0	41	39	5,1
Productos lácteos	50	40	25,0	106	93	14,0
Otros productos de origen animal	4	4	0,0	9	8	12,5
Frutas secas o procesadas	5	5	0,0	11	9	22,2
Café, té, yerba mate y especias	13	16	-18,8	26	25	4,0
Productos de molinería y sus preparaciones	57	60	-5,0	116	109	6,4
Grasas y aceites	268	274	-2,2	506	593	-14,7
Azúcar, cacao y artículos de confitería	13	21	-38,1	34	62	-45,2
Preparados de hortalizas, legumbres y frutas	76	70	8,6	155	142	9,2
Bebidas, líquidos alcohólicos y vinagre	62	62	0,0	125	129	-3,1
Residuos y desperdicios de la industria alimenticia	716	741	-3,4	1.480	1.647	-10,1
Extractos curtientes y tintóreos	20	20	0,0	45	46	-2,2
Pielés y cueros	51	63	-19,0	113	134	-15,7
Lanas elaboradas	15	12	25,0	28	19	47,4
Resto de MOA	30	29	3,4	68	61	11,5
<b>Manufacturas de origen industrial (MOI)</b>	<b>1.288</b>	<b>1.181</b>	<b>9,1</b>	<b>2.783</b>	<b>2.333</b>	<b>19,3</b>
Productos químicos y conexos	263	303	-13,2	679	587	15,7
Materias plásticas y sus manufacturas	77	70	10,0	170	153	11,1
Caucho y sus manufacturas	19	16	18,8	36	34	5,9
Manufacturas de cuero, marroquinería, etcétera	2	2	0,0	4	4	0,0
Papel, cartón, impresos y publicaciones	32	29	10,3	69	65	6,2
Textiles y confecciones	11	11	0,0	22	23	-4,3
Calzado y sus partes componentes	2	1	100,0	2	1	100,0
Manufacturas de piedra, yeso, vidrio, etcétera	7	7	0,0	14	15	-6,7
Piedras, metales preciosos y sus manufacturas; monedas	131	168	-22,0	392	353	11,0
Metales comunes y sus manufacturas	141	98	43,9	316	215	47,0
Máquinas y aparatos; material eléctrico	83	91	-8,8	173	188	-8,0
Material de transporte terrestre	495	304	62,8	821	585	40,3
Vehículos de navegación aérea, marítima y fluvial	1	53	-98,1	8	54	-85,2
Resto de MOI	23	26	-11,5	75	56	33,9
<b>Combustibles y energía</b>	<b>358</b>	<b>195</b>	<b>83,6</b>	<b>765</b>	<b>429</b>	<b>78,3</b>
Petróleo crudo	137	52	163,5	294	116	153,4
Carburantes	136	74	83,8	309	189	63,5
Grasas y aceites lubricantes	4	3	33,3	8	5	60,0
Gas de petróleo y otros hidrocarburos gaseosos	61	51	19,6	123	98	25,5
Energía eléctrica	0	0	-100,0	0	0	-100,0
Resto de combustibles	19	15	26,7	31	20	55,0

### 3. Importaciones

Cuadro 6. Importaciones según principales usos económicos. Febrero y primer bimestre de 2017-2018

Usos	Febrero			Primer bimestre		
	2018*	2017*	Variación porcentual	2018*	2017*	Variación porcentual
	Millones de US\$		%	Millones de US\$		%
<b>Total general</b>	<b>5.197</b>	<b>4.116</b>	<b>26,3</b>	<b>10.933</b>	<b>8.456</b>	<b>29,3</b>
<b>Bienes de capital</b>	<b>1.047</b>	<b>976</b>	<b>7,3</b>	<b>2.294</b>	<b>1.939</b>	<b>18,3</b>
Bienes de capital, excluido equipos de transporte	806	569	41,7	1.847	1.346	37,2
Equipos de transporte industriales	241	407	-40,8	448	593	-24,5
<b>Bienes intermedios</b>	<b>1.506</b>	<b>1.112</b>	<b>35,4</b>	<b>3.089</b>	<b>2.305</b>	<b>34,0</b>
Suministros industriales elaborados no especificados en otras partidas	1.345	996	35,0	2.899	2.160	34,2
Alimentos y bebidas elaborados fundamentalmente para la industria	162	116	39,7	189	146	29,5
<b>Combustibles y lubricantes</b>	<b>344</b>	<b>263</b>	<b>30,8</b>	<b>823</b>	<b>521</b>	<b>58,0</b>
<b>Piezas y accesorios para bienes de capital</b>	<b>1.030</b>	<b>737</b>	<b>39,8</b>	<b>2.114</b>	<b>1.667</b>	<b>26,8</b>
<b>Bienes de consumo</b>	<b>687</b>	<b>557</b>	<b>23,3</b>	<b>1.509</b>	<b>1.195</b>	<b>26,3</b>
Artículos de consumo duraderos no especificados en otra partida	73	52	40,4	172	114	50,9
Artículos de consumo semiduraderos no especificados en otra partida	203	157	29,3	431	334	29,0
Artículos de consumo no duraderos no especificados en otra partida	218	211	3,3	478	438	9,1
Alimentos y bebidas básicos fundamentalmente para el hogar	36	29	24,1	79	69	14,5
Alimentos y bebidas elaborados fundamentalmente para el hogar	90	71	26,8	205	158	29,7
Equipos de transporte no industriales	66	36	83,3	144	82	75,6
<b>Vehículos automotores de pasajeros</b>	<b>564</b>	<b>451</b>	<b>25,1</b>	<b>1.063</b>	<b>787</b>	<b>35,1</b>
<b>Resto</b>	<b>19</b>	<b>19</b>	<b>0,0</b>	<b>42</b>	<b>43</b>	<b>-2,3</b>

#### 3.1 Importaciones de febrero de 2018

El valor de las importaciones de febrero de 2018 fue 26,3% superior al registrado en igual período del año anterior. Aumentaron 1.081 millones de dólares. Los precios subieron 0,7% y las cantidades 25,5%.

Durante el mes de febrero las importaciones de “Bienes de capital” crecieron 7,3%, “Bienes intermedios” 35,4%, “Combustibles y lubricantes” 30,8%, “Piezas y accesorios para bienes de capital” 39,8%, “Bienes de consumo” 23,3% y “Vehículos automotores de pasajeros” 25,1%.

En febrero de 2018 respecto de febrero del año anterior se registraron incrementos de precios de “Bienes intermedios” (4,7%) y “Combustibles y lubricantes” (19,9%), “Bienes de consumo” (2,2%) y “Vehículos automotores de pasajeros” (1,5%). Cayeron los precios de “Bienes de capital” (-6,2%) y “Piezas y accesorios para bienes de capital” (-0,7%).

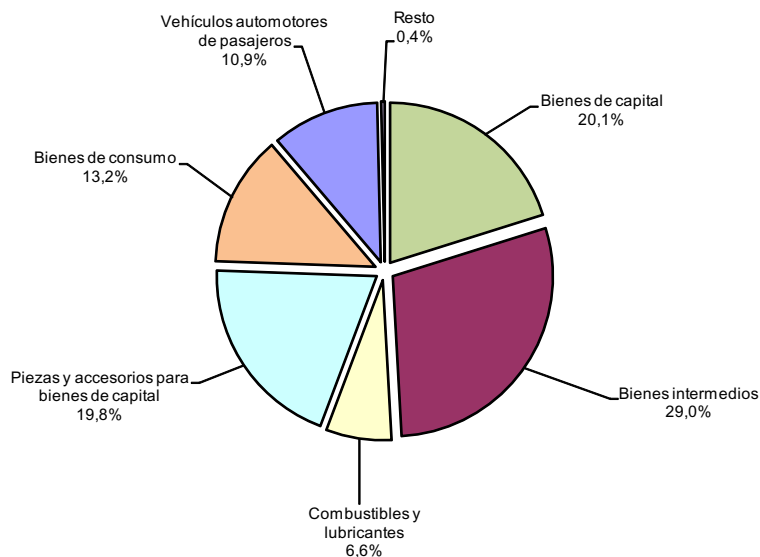
En cuanto a las cantidades, aumentaron las importaciones de todos los usos: “Bienes de capital” (14,4%), “Bienes intermedios” (29,5%), “Combustibles y lubricantes” (9,2%), “Piezas y accesorios para bienes de capital” (40,8%), “Bienes de consumo” (20,5%) y “Vehículos automotores de pasajeros” (23,6%).

Los mayores incrementos de las importaciones a nivel de productos, partidas y capítulos correspondieron a: vehículos automóviles, tractores, velocípedos y demás vehículos terrestres; sus partes y accesorios (220 millones de dólares); combustibles minerales (84 millones de dólares); equipos de comunicaciones incluidos celulares (77 millones de dólares); fundición hierro y acero (66 millones de dólares); plástico y sus manufacturas (46 millones de dólares); porotos de soja excluidos para siembra (43 millones de dólares); vehículos y material para vías férreas o similares (42 millones de dólares); computadoras y equipos periféricos (37 millones de dólares); motores para vehículos automotores no incluidos anteriormente (34 millones de dólares); productos químicos orgánicos (29 millones de dólares); motores y turbinas, excepto motores para aeronaves, vehículos automotores y motocicletas (29 millones de dólares). Las importaciones de motores, generadores y transformadores eléctricos y aparatos de distribución y control de la energía eléctrica cayeron en 68 millones de dólares.

A nivel de productos, los principales aumentos correspondieron a:

- Vehículos para el transporte de hasta 6 personas, de cilindrada entre 1.500 cm<sup>3</sup> y 3.000 cm<sup>3</sup> (63 millones de dólares).
- Porotos de soja excluidos para siembra (43 millones de dólares).
- Partes para aparatos receptores de radiotelefonía, radiotelegrafía, radiodifusión, televisión, videomonitores y videoproyectores (36 millones de dólares).
- Locomotoras diésel-eléctricas (36 millones de dólares).
- Gasolinas excluidas de aviación (31 millones de dólares).

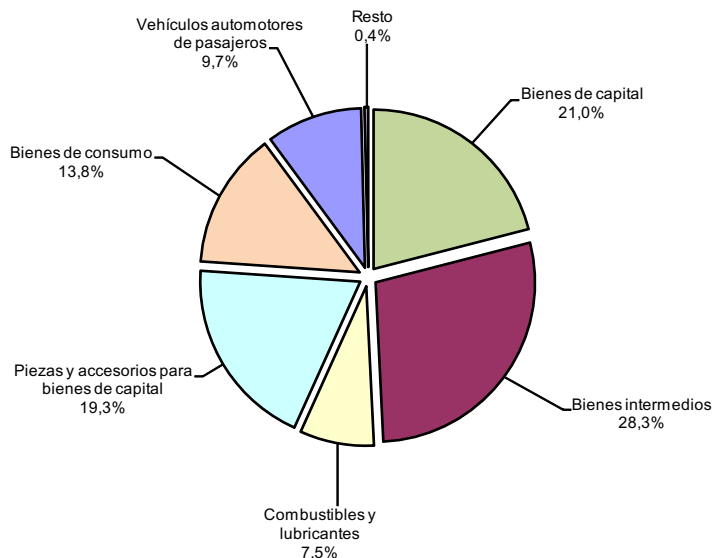
**Gráfico 4. Composición de las importaciones. Febrero de 2018**



### 3.2 Importaciones del primer bimestre de 2018

Las importaciones acumuladas de los dos meses transcurridos del año respecto de igual período de 2017 aumentaron 29,3%. Las importaciones de “Bienes de capital” aumentaron 18,3%, las de “Bienes intermedios” 34,0%, “Combustibles y lubricantes” 58,0%, “Piezas y accesorios para bienes de capital” 26,8%, “Bienes de consumo” 26,3% y “Vehículos automotores de pasajeros” 35,1% (ver cuadro 6).

**Gráfico 5. Composición de las importaciones. Primer bimestre de 2018**



**Cuadro 7. Importaciones, por usos económicos y principales secciones de la Nomenclatura Común del MERCOSUR. Febrero y primer bimestre de 2017-2018**

Usos/secciones	Febrero			Primer bimestre		
	2018*	2017*	Variación porcentual	2018*	2017*	Variación porcentual
	Millones de US\$		%	Millones de US\$		%
<b>Total general</b>	<b>5.197</b>	<b>4.116</b>	<b>26,3</b>	<b>10.933</b>	<b>8.456</b>	<b>29,3</b>
<b>Bienes de capital</b>	<b>1.047</b>	<b>976</b>	<b>7,3</b>	<b>2.294</b>	<b>1.939</b>	<b>18,3</b>
XVI-Máquinas, aparatos y material eléctrico; sus partes	647	459	41,0	1.512	1.113	35,8
XVII-Material de transporte	258	418	-38,3	486	611	-20,5
XVIII-Instrumentos de óptica, precisión, médico-quirúrgicos, relojería y música	104	79	31,6	219	170	28,8
Resto de bienes de capital	37	20	85,0	77	46	67,4
<b>Bienes intermedios</b>	<b>1.506</b>	<b>1.112</b>	<b>35,4</b>	<b>3.089</b>	<b>2.305</b>	<b>34,0</b>
II-Productos del reino vegetal	161	113	42,5	187	141	32,6
V-Productos minerales	71	43	65,1	161	93	73,1
VI-Productos de industrias químicas y conexas	466	389	19,8	1.025	833	23,0
VII-Plástico, caucho y sus manufacturas	207	160	29,4	440	338	30,2
X-Pasta de madera, papel, cartón	79	58	36,2	176	132	33,3
XI-Materias textiles y sus manufacturas	78	59	32,2	172	138	24,6
XIII-Manufacturas de piedra, yeso, cemento, amianto, mica, cerámica y vidrio	47	34	38,2	115	71	62,0
XV-Metales comunes y sus manufacturas	272	164	65,9	540	356	51,7
Resto de bienes intermedios	126	93	35,5	274	203	35,0
<b>Combustibles y lubricantes</b>	<b>344</b>	<b>263</b>	<b>30,8</b>	<b>823</b>	<b>521</b>	<b>58,0</b>
V-Productos minerales	312	239	30,5	760	473	60,7
Resto de combustibles y lubricantes	32	23	39,1	63	48	31,3
<b>Piezas y accesorios para bienes de capital</b>	<b>1.030</b>	<b>737</b>	<b>39,8</b>	<b>2.114</b>	<b>1.667</b>	<b>26,8</b>
XVI-Máquinas, aparatos y material eléctrico; sus partes	659	508	29,7	1.403	1.175	19,4
XVII-Material de transporte	286	178	60,7	527	379	39,1
Resto de piezas y accesorios	86	51	68,6	184	114	61,4
<b>Bienes de consumo</b>	<b>687</b>	<b>557</b>	<b>23,3</b>	<b>1.509</b>	<b>1.195</b>	<b>26,3</b>
I-Animales vivos y productos del reino animal	22	16	37,5	43	39	10,3
II-Productos del reino vegetal	35	28	25,0	78	66	18,2
IV-Productos alimenticios, bebidas y tabaco	68	55	23,6	161	120	34,2
VI-Productos de industrias químicas y conexas	161	173	-6,9	360	355	1,4
VII-Plástico, caucho y sus manufacturas	28	19	47,4	62	45	37,8
XI-Materias textiles y sus manufacturas	62	42	47,6	134	88	52,3
XII-Calzado, paraguas, flores artificiales y otros	52	48	8,3	111	101	9,9
XVI-Máquinas, aparatos y material eléctrico; sus partes	64	37	73,0	150	93	61,3
XVII-Material de transporte	65	36	80,6	141	79	78,5
XVIII-Instrumentos de óptica, precisión, médico-quirúrgicos, relojería y música	20	24	-16,7	47	50	-6,0
XX-Mercancías y productos diversos	47	38	23,7	97	76	27,6
Resto de bienes de consumo	61	42	45,2	126	84	50,0
<b>Vehículos automotores de pasajeros</b>	<b>564</b>	<b>451</b>	<b>25,1</b>	<b>1.063</b>	<b>787</b>	<b>35,1</b>
XVII-Material de transporte	564	451	25,1	1.063	787	35,1
Resto de vehículos automotores de pasajeros	0	0	0,0	0	0	0,0
<b>Resto</b>	<b>19</b>	<b>19</b>	<b>0,0</b>	<b>42</b>	<b>43</b>	<b>-2,3</b>

## 4. Series desestacionalizadas y tendencia-ciclo

### Exportaciones desestacionalizadas y tendencia-ciclo

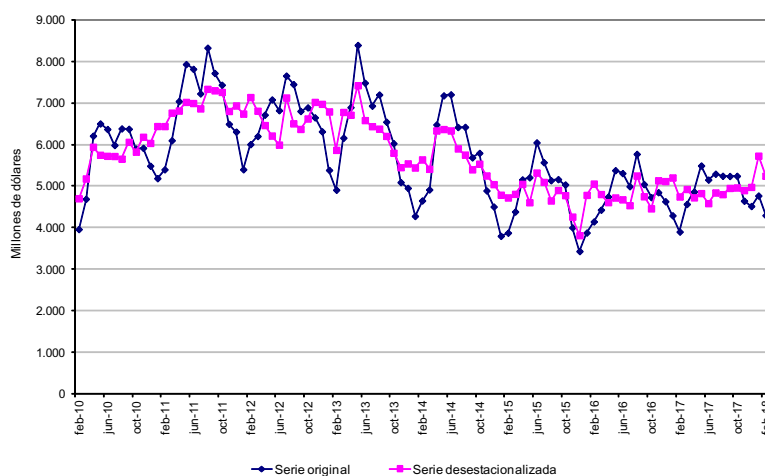
En términos desestacionalizados<sup>1</sup>, las exportaciones decrecieron 8,4% en el mes de febrero de 2018 con respecto al mes anterior. La tendencia-ciclo registró una variación positiva de 2,4% en febrero con respecto al mes anterior.

**Cuadro 8. Exportaciones argentinas. Serie original, desestacionalizada y tendencia-ciclo estimada con variaciones mensuales y anuales**

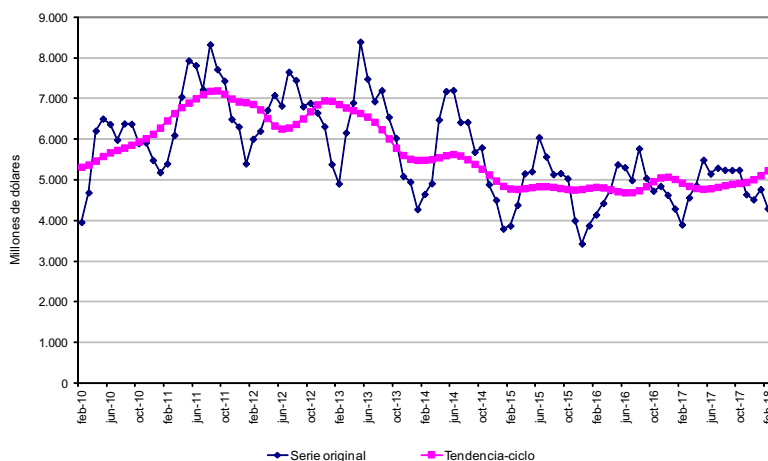
Período	Serie original	Serie desestacionalizada	Tendencia ciclo	Variación original con respecto a igual período del año anterior	Variación desestacionalizada con respecto al mes anterior	Variación tendencia-ciclo con respecto al mes anterior
Millones de US\$				%		
2017						
Febrero	3.899	4.745	4.928	-5,9	-8,8	-1,8
Marzo	4.564	4.924	4.846	3,1	3,8	-1,7
Abril	4.863	4.724	4.795	2,5	-4,1	-1,1
Mayo	5.490	4.825	4.776	2,1	2,2	-0,4
Junio	5.150	4.583	4.788	-3,0	-5,0	0,2
Julio	5.293	4.840	4.823	6,1	5,6	0,7
Agosto	5.243	4.800	4.865	-9,1	-0,8	0,9
Septiembre	5.238	4.950	4.899	3,9	3,1	0,7
Octubre	5.241	4.961	4.919	10,8	0,2	0,4
Noviembre	4.642	4.897	4.944	-4,2	-1,3	0,5
Diciembre	4.515	4.975	5.010	-2,4	1,6	1,3
2018						
Enero	4.767	5.727	5.110	11,1	15,1	2,0
Febrero	4.294	5.244	5.231	10,1	-8,4	2,4

**Nota:** los cuadros con las series mensuales desestacionalizada y tendencia-ciclo se encuentran disponibles en [www.indec.gov.ar/ftp/cuadros/economia/ica\\_anexo\\_cuadros\\_21\\_03\\_18.xls](http://www.indec.gov.ar/ftp/cuadros/economia/ica_anexo_cuadros_21_03_18.xls)

**Gráfico 6. Serie desestacionalizada de las exportaciones. Febrero de 2010-2018**



**Gráfico 7. Tendencia-ciclo de las exportaciones. Febrero de 2010-2018**



<sup>1</sup>El dato correspondiente a enero es detectado como un valor atípico en el proceso de ajuste por estacionalidad, por lo tanto sufrirá revisiones a medida que se incorporen nuevas observaciones a la serie de exportaciones.

## Importaciones desestacionalizadas y tendencia-ciclo

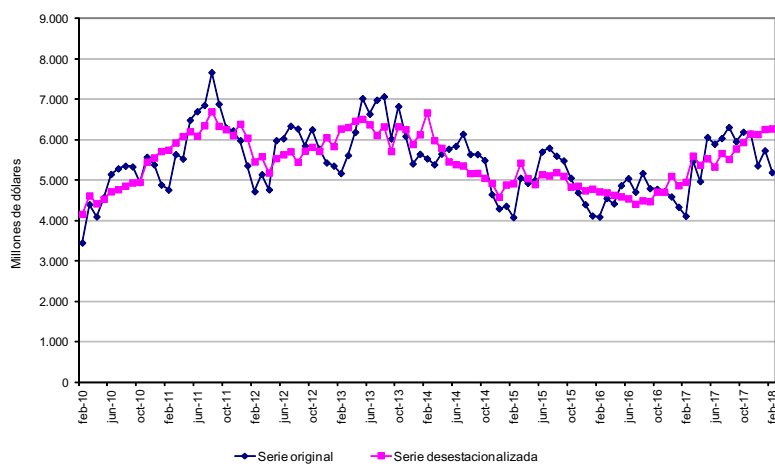
En términos desestacionalizados, las importaciones del mes de febrero aumentaron 0,2% con respecto al mes anterior. Por su parte, la tendencia-ciclo registró una variación positiva de 0,5% en febrero con respecto al mes anterior.

**Cuadro 9. Importaciones argentinas. Serie original, desestacionalizada y tendencia-ciclo estimada con variaciones mensuales y anuales**

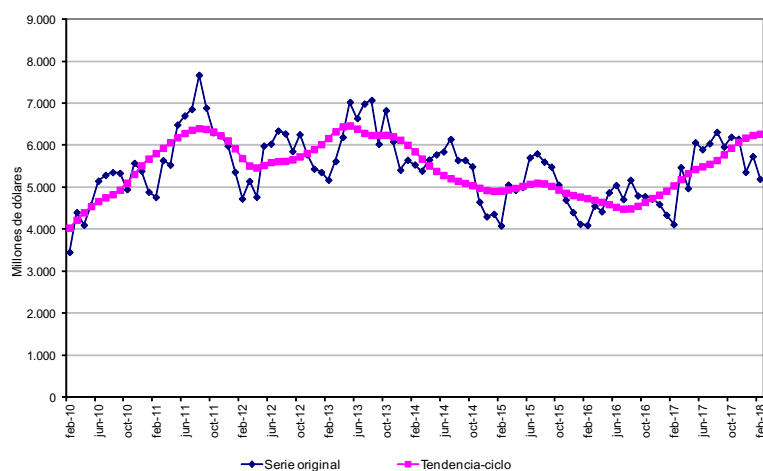
Período	Serie original	Serie desestacionalizada	Tendencia ciclo	Variación original con respecto a igual período del año anterior	Variación desestacionalizada con respecto al mes anterior	Variación tendencia-ciclo con respecto al mes anterior	
		Millones de US\$			%		
2017	Febrero	4.116	4.959	5.039	0,5	1,8	2,5
	Marzo	5.474	5.605	5.189	20,1	13,0	3,0
	Abril	4.975	5.379	5.329	12,5	-4,0	2,7
	Mayo	6.066	5.540	5.429	24,5	3,0	1,9
	Junio	5.900	5.335	5.493	16,9	-3,7	1,2
	Julio	6.041	5.671	5.553	28,2	6,3	1,1
	Agosto	6.314	5.523	5.643	22,0	-2,6	1,6
	Septiembre	5.963	5.782	5.779	24,2	4,7	2,4
	Octubre	6.196	5.942	5.935	29,5	2,8	2,7
	Noviembre	6.151	6.152	6.076	30,2	3,5	2,4
	Diciembre	5.362	6.138	6.177	16,7	-0,2	1,7
2018	Enero	5.736	6.264	6.241	32,2	2,1	1,0
	Febrero	5.197	6.279	6.270	26,3	0,2	0,5

**Nota:** los cuadros con las series mensuales desestacionalizada y tendencia-ciclo se encuentran disponibles en [www.indec.gov.ar/ftp/cuadros/economia/ica\\_anexo\\_cuadros\\_21\\_03\\_18.xls](http://www.indec.gov.ar/ftp/cuadros/economia/ica_anexo_cuadros_21_03_18.xls)

**Gráfico 8. Serie desestacionalizada de las importaciones. Febrero de 2010-2018**



**Gráfico 9. Tendencia-ciclo de las importaciones. Febrero de 2010-2018**



## 5. Intercambio comercial según zonas económicas y países seleccionados

**Cuadro 10. Balanza comercial por zonas económicas y países seleccionados. Febrero y primer bimestre de 2018 y variación porcentual respecto a igual período de 2017**

Zonas económicas y países seleccionados	Febrero de 2018					Primer bimestre de 2018				
	Exportación <sup>e</sup>		Importación <sup>*</sup>		Saldo <sup>*</sup>	Exportación <sup>e</sup>		Importación <sup>*</sup>		Saldo <sup>*</sup>
	Millones de US\$	Var. %	Millones de US\$	Var. %	Millones de US\$	Millones de US\$	Var. %	Millones de US\$	Var. %	Millones de US\$
<b>Total</b>	<b>4.294</b>	<b>10,1</b>	<b>5.197</b>	<b>26,3</b>	<b>-903</b>	<b>9.061</b>	<b>10,7</b>	<b>10.933</b>	<b>29,3</b>	<b>-1.872</b>
MERCOSUR	969	23,9	1.708	23,4	-739	1.959	19,5	3.128	26,4	-1.168
Chile	243	25,9	50	-2,0	193	459	5,3	109	-5,2	351
Resto de ALADI	234	30,0	179	38,8	55	484	16,6	381	37,1	104
SICA	50	38,9	2	0,0	48	98	10,1	5	0,0	93
NAFTA	348	-22,1	610	-10,9	-262	1.016	16,4	1.470	5,7	-454
Unión Europea	531	-18,9	853	21,2	-322	1.225	-0,4	1.935	21,4	-711
Suiza	87	-10,3	72	53,2	15	207	29,4	124	25,3	83
CEI	56	24,4	13	62,5	44	107	39,0	39	30,0	68
ASEAN	501	36,1	227	34,3	274	1.007	23,6	495	37,5	512
China	269	52,0	1.022	61,2	-754	463	13,8	2.250	57,5	-1.787
República de Corea	19	5,6	63	57,5	-43	33	-5,7	150	38,9	-117
Japón	28	-28,2	94	54,1	-66	71	-6,6	196	54,3	-125
India	106	-27,4	74	80,5	32	188	-39,2	140	42,9	48
Medio Oriente	188	32,4	34	61,9	155	396	-14,5	64	52,4	332
MAGREB y Egipto	282	69,9	8	300,0	274	599	57,6	13	160,0	587
SACU	52	10,6	14	133,3	38	82	-6,8	36	44,0	46
Oceanía	44	7,3	38	11,8	5	87	-13,0	62	-7,5	25
Resto del mundo	288	-9,7	137	39,8	152	579	-2,7	337	62,0	242

### MERCOSUR

El intercambio con este bloque, principal socio comercial de Argentina, arrojó en el mes de febrero un saldo negativo de 739 millones de dólares. Las exportaciones alcanzaron 969 millones de dólares, 23,9% superiores a las de febrero de 2017 (187 millones de dólares) debido fundamentalmente a un aumento de "MOI" (185 millones de dólares). El 80,1% de las exportaciones al bloque fueron destinadas a Brasil; 8,5% a Paraguay y Uruguay; y 3,0% a Venezuela. Las exportaciones de vehículos automóviles, tractores, velocípedos y demás vehículos terrestres; sus partes y accesorios (capítulo 87) sumaron 344 millones de dólares y representaron 35,4% de las exportaciones totales al bloque. Si se le suman trigo y morcajo, aceite de soja en bruto, naftas, propano licuado excluido crudo y ajos frescos o refrigerados, el total equivalió a 51,2% de las exportaciones al MERCOSUR.

Las importaciones desde el MERCOSUR alcanzaron 1.708 millones de dólares, 23,4% superiores a las del mismo mes del año anterior (324 millones de dólares). Aumentaron las compras de todos los usos económicos con excepción de "Bienes de capital" y "Combustibles y lubricantes"; en particular las de "Bienes intermedios" crecieron 146 millones de dólares. El 87,5% de las importaciones desde el MERCOSUR provinieron de Brasil, 10,5% de Paraguay y 2,0% de Uruguay. El 45,1% de las compras al bloque correspondieron al capítulo 87: vehículos automóviles, tractores, velocípedos y demás vehículos terrestres; sus partes y accesorios. En febrero se importaron por ese concepto 771 millones de dólares. Debido a la heterogeneidad de los restantes capítulos relevantes en el comercio con el MERCOSUR, se listan las importaciones desagregadas a nivel producto que siguieron en importancia: porotos de soja excluido para siembra (137 millones de dólares), energía eléctrica (31 millones de dólares), aglomerados de hierro por proceso de «pelletización» (30 millones de dólares), semielaborados de hierro, acero sin alear (16 millones de dólares) y productos planos de hierro (13 millones de dólares), que en conjunto sumaron 58,5% de las importaciones desde este bloque. En febrero el comercio con el MERCOSUR representó 22,6% de las exportaciones totales y 32,9% de las importaciones totales.

En los dos meses transcurridos de 2018 se registró un déficit con el MERCOSUR de 1.168 millones de dólares. Fue el segundo déficit comercial en magnitud en relación con los resultados de los intercambios con los otros bloques, después del registrado con China. Las exportaciones sumaron 1.959 millones de dólares, aumentaron 19,5% respecto de igual período de 2017 (319 millones de dólares). Se registraron importaciones por 3.128 millones de dólares, con un aumento de 26,4% (653 millones de dólares). En este período, el comercio con el MERCOSUR concentró 21,6% de las exportaciones argentinas totales y 28,6% de las importaciones totales.

## Unión Europea

En el mes de febrero el intercambio comercial con la Unión Europea arrojó un saldo negativo de 322 millones de dólares. Las exportaciones totalizaron 531 millones de dólares y registraron un descenso de 18,9% en relación con el mismo mes del año anterior (-124 millones de dólares). Bajaron las exportaciones de todos los rubros, en particular las de MOA decrecieron 85 millones de dólares. De un total de veintiocho naciones sólo seis: Alemania, Países Bajos (incluye el puerto de Rotterdam, tránsito hacia otros países), España, Italia, Polonia y Reino Unido concentraron 78,1% de las exportaciones argentinas al bloque. En febrero se destacaron ventas de harina y pellets de la extracción del aceite de soja a Polonia por un valor de 52 millones de dólares. El 50,9% de las exportaciones totales a la Unión Europea reflejó las ventas de cinco productos: harina y pellets de la extracción del aceite de soja, minerales de cobre, carne bovina, maníes y biodiésel –en particular, los envíos del primer producto representaron 29,5% del total.

Las importaciones desde la Unión Europea alcanzaron 853 millones de dólares, con un alza de 21,2% respecto a igual período del año anterior (149 millones de dólares). Esto fue resultado de mayores compras de todos los usos económicos excepto, “Bienes de capital”, principalmente de “Bienes intermedios” y “Piezas y accesorios para bienes de capital”. El 69,0% de las importaciones totales desde el bloque correspondieron a Alemania, Italia, España, y Francia, en ese orden. Las importaciones de productos comprendidos en el capítulo 84 (reactores nucleares, calderas, máquinas, aparatos y artefactos mecánicos; partes de estas máquinas o aparatos), en el capítulo 87 (vehículos automóviles, tractores, velocípedos y demás vehículos terrestres; sus partes y accesorios), en el capítulo 30 (productos farmacéuticos) y en el capítulo 85 (máquinas, aparatos y material eléctrico y sus partes; aparatos de grabación o reproducción de sonido, aparatos de grabación o reproducción de imagen y sonido en televisión y las partes y accesorios de estos aparatos) sumaron 494 millones de dólares, 57,9% de las importaciones totales desde la Unión Europea. En febrero, el comercio con la Unión Europea representó 12,4% de las exportaciones totales y 16,4% de las importaciones totales.

En el bimestre transcurrido de 2018 el comercio con este bloque arrojó un saldo negativo de 711 millones de dólares. Las exportaciones decrecieron 0,4% (-5 millones de dólares) con respecto al mismo período del año anterior y las importaciones subieron de manera interanual 21,4% (341 millones de dólares). En este período, el comercio con la Unión Europea concentró 13,5% de las exportaciones argentinas totales y 17,7% de las importaciones totales.

## NAFTA

El intercambio comercial con este bloque registró en el mes de febrero un saldo negativo de 262 millones de dólares. Las exportaciones alcanzaron 348 millones de dólares, con una caída respecto de febrero de 2017 de 22,1% (-99 millones de dólares). Esta baja se debió, fundamentalmente, al cese de compras de biodiésel de Estados Unidos y a la caída de adquisiciones de oro para uso no monetario de Canadá. En febrero, los principales productos de exportación a NAFTA fueron oro para uso no monetario, formas en bruto de aleación dorada o bullón dorado, vinos, aluminio y aleaciones, aceites crudos de petróleo, tubos sin costura, plata en bruto, peras, fueloil, aceite de maní en bruto y maíz para siembra. En conjunto estos productos representaron 52,5% de las exportaciones totales con ese destino. Estados Unidos absorbió en febrero 78,8% de las exportaciones totales a NAFTA, Canadá 11,9% y México 9,2%.

En febrero las importaciones totalizaron 610 millones de dólares. Disminuyeron 10,9% (-75 millones de dólares) respecto de igual mes del año anterior, debido fundamentalmente a menores compras de “Bienes de capital” y “Piezas y accesorios para bienes de capital”. En febrero, 75,5% de las importaciones desde NAFTA provinieron de Estados Unidos, 20,1% de México y 4,4% de Canadá. Las importaciones de productos comprendidos en el capítulo 84 (reactores nucleares, calderas, máquinas, aparatos y artefactos mecánicos; partes de estas máquinas o aparatos), en el capítulo 27 (combustibles minerales, aceites minerales y productos de su destilación; materias bituminosas; ceras minerales), en el capítulo 87 (vehículos automóviles, tractores, velocípedos y demás vehículos terrestres; sus partes y accesorios) y en el capítulo 85 (máquinas, aparatos y material eléctrico y sus partes) sumaron 303 millones de dólares, 49,7% de las importaciones totales desde NAFTA. En febrero, el comercio con el NAFTA representó 8,1% de las exportaciones totales y 11,7% de las importaciones totales.

En los dos primeros meses de 2018, el intercambio comercial con este bloque arrojó un saldo negativo de 454 millones de dólares. Las exportaciones aumentaron 16,4% con respecto a igual período del año anterior (143 millones de dólares). Las importaciones se incrementaron en el mismo período 5,7% (79 millones de dólares). En este período el comercio con NAFTA equivalió a 11,2% de las exportaciones argentinas totales y 13,4% de las importaciones totales.



## China

El intercambio con China registró, en febrero, un saldo comercial negativo de 754 millones de dólares. Las exportaciones sumaron 269 millones de dólares, con una suba de 52,0% (92 millones de dólares) respecto a igual mes del año anterior, debido a un aumento de ventas de todos los rubros, principalmente “Combustibles y energía”. El 55,6% de las exportaciones de este mes se concentró en dos productos: aceites crudos de petróleo y carne bovina.

Las importaciones desde China totalizaron en febrero 1.022 millones de dólares. Aumentaron 61,2% con respecto a igual mes del año anterior (388 millones de dólares) debido a mayores compras de todos los usos económicos excepto “Vehículos automotores de pasajeros”. “Bienes de capital” fue el uso que más se incrementó. A nivel de capítulos, el 85 (máquinas, aparatos y material eléctrico y sus partes; aparatos de grabación o reproducción de sonido, aparatos de grabación o reproducción de imagen y sonido en televisión y las partes y accesorios de estos aparatos), el 84 (reactores nucleares, calderas, máquinas, aparatos y artefactos mecánicos; partes de estas máquinas o aparatos), el 86 (vehículos y material para vías férreas o similares, y sus partes; aparatos mecánicos de señalización para vías de comunicación) y el capítulo 87 (vehículos automóviles, tractores, velocípedos y demás vehículos terrestres; sus partes y accesorios) fueron los que explicaron el aumento de compras. En febrero, el comercio con China implicó 6,3% de las exportaciones totales y 19,7% de las importaciones totales.

El intercambio comercial con este país en el primer bimestre de 2018 registró un déficit de 1.787 millones de dólares. Es el déficit de mayor magnitud con cualquier bloque o país tratados en este informe. Las exportaciones alcanzaron 463 millones de dólares, con una suba de 13,8% respecto de igual período de 2017 (56 millones de dólares). Las importaciones fueron de 2.250 millones de dólares; subieron 57,5% respecto de igual período del año anterior (821 millones de dólares). En este período el comercio con China representó 5,1% de las exportaciones argentinas totales y 20,6% de las importaciones totales.

## ASEAN

En el mes de febrero, el intercambio comercial con ASEAN registró un superávit de 274 millones de dólares. Las exportaciones sumaron 501 millones de dólares. Aumentaron 36,1% en relación con el mismo mes del año anterior (133 millones de dólares). Este aumento se debió principalmente a mayores ventas de “Productos primarios” a Viet Nam, Malasia e Indonesia. De los diez países que forman el bloque, Viet Nam, Indonesia, Malasia y Tailandia absorbieron 91,6% de las exportaciones a la región. Considerando una lista con la totalidad de países del mundo de acuerdo a la magnitud de compras, Viet Nam ocupó el quinto lugar. El 89,8% de las exportaciones a ASEAN están compuestas por harina y pellets de la extracción del aceite de soja, maíz en grano y trigo y morcajo.

Las importaciones sumaron 227 millones de dólares. Crecieron 34,3% con respecto a igual mes del año anterior (58 millones de dólares), principalmente por mayores compras de “Piezas y accesorios para bienes de capital”. En febrero, el comercio con ASEAN representó 11,7% de las exportaciones totales y 4,4% de las importaciones totales.

El intercambio comercial con este bloque en los dos meses transcurridos de 2018 arrojó un superávit de 512 millones de dólares. Fue el segundo saldo positivo en magnitud entre los obtenidos con los diferentes países y bloques económicos que se destacan en este informe, después del de MAGREB y Egipto. Las exportaciones crecieron 23,6% respecto de igual período de 2017 (192 millones de dólares) y las importaciones se incrementaron 37,5% (135 millones de dólares). En este período, el comercio con ASEAN significó 11,1% de las exportaciones totales y 4,5% de las importaciones totales.

## Chile

En el mes de febrero el comercio con este país arrojó un superávit de 193 millones de dólares. Las exportaciones ascendieron a 243 millones de dólares, con una suba de 25,9% con respecto al mismo mes del año anterior (50 millones de dólares). Aumentaron las ventas de “Productos primarios” y “Combustibles y energía”, en tanto disminuyeron levemente las de “MOA” y “MOI”. A nivel de productos, 50,9% del total de las exportaciones estuvo compuesto por trigo y morcajo, maíz en grano, aceites crudos de petróleo, carne bovina, aceite de girasol, gas licuado de petróleo, urea con contenido de nitrógeno superior al 45%, vehículos para el transporte de mercancías y malta sin tostar.

Las importaciones desde Chile alcanzaron 50 millones de dólares. Disminuyeron 2,0% respecto a igual mes del año anterior (un millón de dólares). En relación a los productos importados, 40,1% del total de adquisiciones estuvo compuesto por: alambre de cobre refinado, paltas, salmónes y filetes de salmónes, tomates preparados o conservados, bolas y artículos similares para molinos de hierro o acero, ferromolibdeno, papel y cartón estucados y envases tubulares de aluminio. En febrero, el comercio con Chile ascendió a 5,7% de las exportaciones totales y 0,9% de las importaciones totales.

En el primer bimestre de 2018 el intercambio comercial con Chile exhibió un superávit de 351 millones de dólares. Las exportaciones fueron 459 millones de dólares, crecieron 5,3% respecto de igual período del año anterior; en tanto las importaciones, 109 millones de dólares, disminuyeron 5,2%. En el período, el intercambio con Chile equivalió a 5,1% de las exportaciones totales y 1,0% de las importaciones totales.

## **MAGREB y Egipto**

En el mes de febrero el intercambio comercial con este bloque arrojó un superávit de 274 millones de dólares. Las exportaciones ascendieron a 282 millones de dólares, con un aumento de 69,9% respecto a las del mismo mes del año anterior (116 millones de dólares). El alza se debió principalmente a mayores envíos de “MOA” y “Productos primarios” a Egipto y Argelia. A nivel de productos, 92,7% de las exportaciones al bloque consistieron en harina y pellets de la extracción del aceite de soja, trigo y morcajo, aceite de soja y maíz en grano. En febrero, las exportaciones a Argelia representaron 55,2% de los envíos totales al bloque, en tanto las ventas a Egipto fueron 33,3%.

Las importaciones en febrero totalizaron 8 millones de dólares; aumentaron 6 millones de dólares respecto a igual mes del año anterior. El comercio con MAGREB y Egipto representó en febrero 6,6% de las exportaciones totales y 0,2% de las importaciones totales.

El intercambio comercial con este bloque en los dos meses transcurridos de 2018 arrojó un superávit de 587 millones de dólares. Fue el mayor saldo positivo en magnitud entre los obtenidos con los diferentes países y bloques económicos que se mencionan en este informe. Las exportaciones crecieron 57,6% respecto de igual período de 2017 (219 millones de dólares) y las importaciones se incrementaron 8 millones de dólares. En este período, el comercio con MAGREB y Egipto significó 6,6% de las exportaciones totales y 0,1% de las importaciones totales.

## **Medio Oriente**

El intercambio comercial con Medio Oriente tuvo en febrero un superávit de 155 millones de dólares. Las exportaciones totalizaron 188 millones de dólares, 32,4% superiores a las del mismo mes del año anterior (46 millones de dólares). Aumentaron las ventas de “MOA” y de “MOI”. De los trece países que conforman la zona, Arabia Saudita, Emiratos Árabes Unidos, Kuwait, Irán e Israel absorbieron 81,1% del total de exportaciones. En referencia a los productos vendidos, harina y pellets de la extracción del aceite de soja, cebada en grano excluida cervecera, maíz en grano, tubos sin costura y carne bovina representaron 81,8% del total de las exportaciones. Las importaciones desde Medio Oriente ascendieron a 34 millones de dólares. Crecieron 61,9% respecto de febrero de 2017 (13 millones de dólares), debido principalmente a mayores compras de Combustibles y lubricantes. El comercio con Medio Oriente representó 4,4% de las exportaciones totales y 0,7% de las importaciones totales.

En el primer bimestre de 2018 el comercio con este bloque tuvo un superávit de 332 millones de dólares. Las exportaciones totalizaron 396 millones de dólares, descendieron 14,5% respecto de igual mes del año anterior (-67 millones de dólares), en tanto las importaciones se incrementaron 22 millones de dólares. En este período, el comercio con Medio Oriente significó 4,4% de las exportaciones totales y 0,6% de las importaciones totales.

## **SICA**

En febrero, el saldo comercial con SICA fue superavitario en 48 millones de dólares. Las exportaciones totalizaron 50 millones de dólares, se incrementaron 38,9% respecto de igual mes del año anterior (14 millones de dólares) debido a un aumento de ventas de vehículos para transporte de mercancías. El resto de las exportaciones correspondieron a los productos farmacéuticos, grasas y aceites animales o vegetales, y pescados y crustáceos. En el primer bimestre del año, el comercio con este bloque mostró un superávit de 93 millones de dólares.

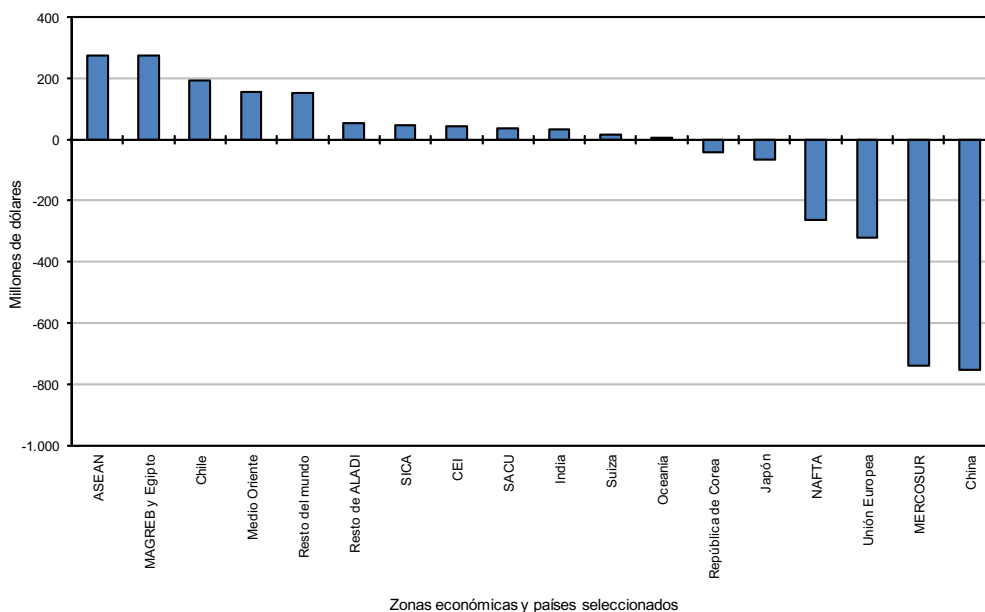
## **CEI**

El saldo comercial con esta zona fue de 44 millones de dólares en febrero. Las ventas alcanzaron 56 millones de dólares, se incrementaron en 11 millones de dólares respecto de febrero de 2017. Los principales capítulos de exportación correspondieron a frutas, carne y despojos comestibles, pescados y crustáceos, leche y productos comestibles de origen animal. En los dos primeros meses de 2018 el superávit con CEI fue de 68 millones de dólares.

## **Oceanía**

En febrero, el superávit comercial con Oceanía fue de 5 millones de dólares. Las exportaciones sumaron 44 millones de dólares y aumentaron 3 millones de dólares respecto de febrero de 2017. Los principales capítulos de ventas fueron residuos y desperdicios de las industrias alimentarias, vehículos automóviles, grasas y aceites, y preparaciones de hortalizas y frutas. El 95,7% de las importaciones provinieron de Australia y fueron explicadas por alúmina calcinada y hulla bituminosa. En el primer bimestre el superávit con este bloque ascendió a 25 millones de dólares.

**Gráfico 10. Saldo de la balanza comercial según zonas económicas y países seleccionados. Febrero de 2018**



**Principales socios comerciales**

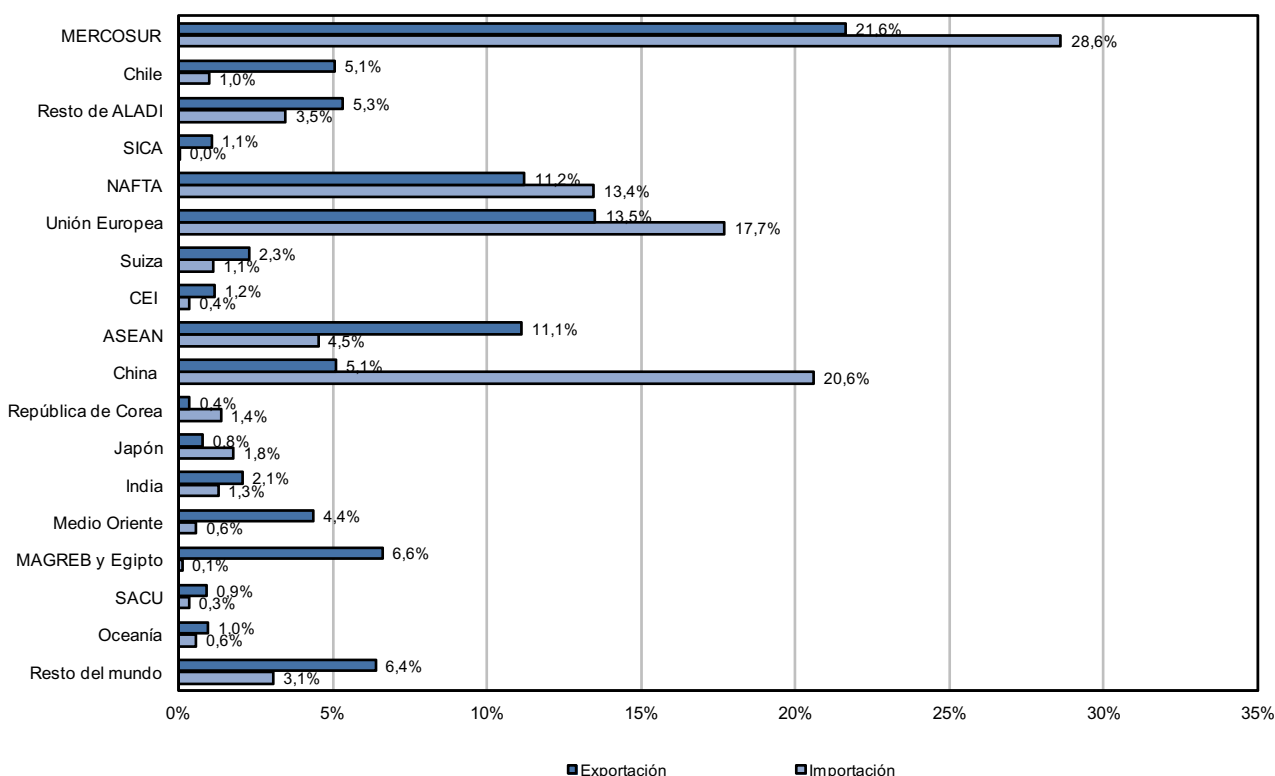
En el mes de febrero, los principales destinos de las exportaciones argentinas –y con operaciones superiores a 100 millones de dólares- fueron: Brasil, Estados Unidos, China, Chile, Viet Nam, Argelia, Indonesia e India, en ese orden y en conjunto acumularon 50,1% del total de ventas externas.

Por su parte, los principales países de origen de las importaciones –y con compras que superaron 100 millones de dólares- fueron Brasil, China, Estados Unidos, Alemania, Paraguay, Italia, México, Bolivia, España y Tailandia, que representaron el 76,9% del total de compras al exterior

Los déficits más importantes de febrero se registraron con China (-754 millones de dólares), Brasil (-719 millones de dólares), Estados Unidos (-186 millones de dólares), Alemania (-155 millones de dólares), Paraguay (-97 millones de dólares), México (-91 millones de dólares), Italia (-81 millones de dólares), Bolivia (-70 millones de dólares), Francia (-68 millones de dólares) y Japón (-66 millones de dólares).

Los superávits más importantes de febrero correspondieron al comercio con Chile (193 millones de dólares), Argelia (155 millones de dólares), Viet Nam (145 millones de dólares), Indonesia (96 millones de dólares), Egipto (93 millones de dólares), Perú (69 millones de dólares), Malasia (61 millones de dólares), Arabia Saudita (55 millones de dólares), Uruguay (48 millones de dólares) y Rusia (42 millones de dólares).

**Gráfico 11. Exportación e importación según zonas económicas y países seleccionados, en porcentajes de participación. Primer bimestre de 2018**



**Cuadro 11. Exportaciones por grandes rubros, según zonas económicas y países seleccionados.**  
Febrero de 2017-2018

Zonas económicas y países seleccionados	Grandes rubros														
	Total			Productos primarios			Manufacturas de origen agropecuario			Manufacturas de origen industrial			Combustibles y energía		
	2018 <sup>e</sup>	2017*	Var. %	2018 <sup>e</sup>	2017*	Var. %	2018 <sup>e</sup>	2017*	Var. %	2018 <sup>e</sup>	2017*	Var. %	2018 <sup>e</sup>	2017*	Var. %
	Millones de US\$			Millones de US\$			Millones de US\$			Millones de US\$			Millones de US\$		
<b>Total</b>	<b>4.294</b>	<b>3.899</b>	<b>10,1</b>	<b>1.075</b>	<b>945</b>	<b>13,8</b>	<b>1.572</b>	<b>1.579</b>	<b>-0,4</b>	<b>1.288</b>	<b>1.181</b>	<b>9,1</b>	<b>358</b>	<b>195</b>	<b>83,6</b>
MERCOSUR	969	782	23,9	135	135	0,0	159	149	6,7	623	438	42,2	52	59	-11,9
Chile	243	193	25,9	70	33	112,1	64	70	-8,6	75	78	-3,8	34	12	183,3
Resto de ALADI	234	180	30,0	51	39	30,8	56	60	-6,7	112	80	40,0	14	1	///
SICA	50	36	38,9	4	4	0,0	7	6	16,7	39	26	50,0	0	0	-100,0
NAFTA	348	447	-22,1	51	76	-32,9	80	65	23,1	164	287	-42,9	53	19	178,9
Unión Europea	531	655	-18,9	145	169	-14,2	302	387	-22,0	83	95	-12,6	0	4	-100,0
Suiza	87	97	-10,3	0	0	-2,0	2	2	0,0	85	94	-9,6	0	0	0,0
CEI	56	45	24,4	27	21	28,6	28	22	27,3	1	1	0,0	0	0	0,0
ASEAN	501	368	36,1	203	98	107,1	289	265	9,1	9	4	125,0	0	0	0,0
China	269	177	52,0	44	37	18,9	101	74	36,5	20	14	42,9	104	52	100,0
República de Corea	19	18	5,6	14	14	0,0	2	2	0,0	3	2	50,0	0	0	0,0
Japón	28	39	-28,2	8	14	-42,9	7	7	0,0	12	18	-33,3	0	0	0,0
India	106	146	-27,4	13	2	///	91	140	-35,0	2	4	-50,0	0	0	0,0
Medio Oriente	188	142	32,4	76	85	-10,6	90	50	80,0	22	7	214,3	0	0	0,0
MAGREB y Egipto	282	166	69,9	128	83	54,2	152	80	90,0	2	4	-50,0	0	0	0,0
SACU	52	47	10,6	18	5	260,0	22	36	-38,9	12	6	100,0	0	0	0,0
Oceanía	44	41	7,3	1	1	0,0	29	26	11,5	14	14	0,0	0	0	0,0
Resto del mundo	288	319	-9,7	87	128	-32,0	91	137	-33,6	9	7	28,6	102	48	112,5

**Cuadro 12. Exportaciones por grandes rubros, según zonas económicas y países seleccionados.**  
Primer bimestre de 2017-2018

Zonas económicas y países seleccionados	Grandes rubros														
	Total			Productos primarios			Manufacturas de origen agropecuario			Manufacturas de origen industrial			Combustibles y energía		
	2018 <sup>e</sup>	2017*	Var. %	2018 <sup>e</sup>	2017*	Var. %	2018 <sup>e</sup>	2017*	Var. %	2018 <sup>e</sup>	2017*	Var. %	2018 <sup>e</sup>	2017*	Var. %
	Millones de US\$			Millones de US\$			Millones de US\$			Millones de US\$			Millones de US\$		
<b>Total</b>	<b>9.061</b>	<b>8.188</b>	<b>10,7</b>	<b>2.275</b>	<b>2.018</b>	<b>12,7</b>	<b>3.238</b>	<b>3.409</b>	<b>-5,0</b>	<b>2.783</b>	<b>2.333</b>	<b>19,3</b>	<b>765</b>	<b>429</b>	<b>78,3</b>
MERCOSUR	1.959	1.640	19,5	331	369	-10,3	344	298	15,4	1.170	858	36,4	114	114	0,0
Chile	459	436	5,3	112	70	60,0	139	167	-16,8	153	160	-4,4	55	38	44,7
Resto de ALADI	484	415	16,6	137	97	41,2	132	148	-10,8	188	169	11,2	27	1	///
SICA	98	89	10,1	8	6	33,3	18	20	-10,0	72	60	20,0	0	3	-100,0
NAFTA	1.016	873	16,4	109	131	-16,8	166	135	23,0	492	575	-14,4	250	33	///
Unión Europea	1.225	1.230	-0,4	243	306	-20,6	663	747	-11,2	309	169	82,8	10	8	25,0
Suiza	207	160	29,4	1	1	0,0	4	4	0,0	202	156	29,5	0	0	0,0
CEI	107	77	39,0	36	27	33,3	67	48	39,6	4	2	100,0	0	0	0,0
ASEAN	1.007	815	23,6	458	224	104,5	533	575	-7,3	15	15	0,0	0	0	0,0
China	463	407	13,8	92	90	2,2	218	173	26,0	49	40	22,5	104	104	0,0
República de Corea	33	35	-5,7	21	27	-22,2	4	5	-20,0	8	3	166,7	0	0	0,0
Japón	71	76	-6,6	25	22	13,6	17	22	-22,7	29	32	-9,4	0	0	0,0
India	188	309	-39,2	18	3	500,0	164	298	-45,0	5	8	-37,5	0	0	0,0
Medio Oriente	396	463	-14,5	171	183	-6,6	196	251	-21,9	28	29	-3,4	0	0	0,0
MAGREB y Egipto	599	380	57,6	281	216	30,1	314	155	102,6	4	6	-33,3	0	2	-100,0
SACU	82	88	-6,8	22	10	120,0	45	68	-33,8	16	10	60,0	0	0	0,0
Oceanía	87	100	-13,0	2	2	0,0	62	73	-15,1	22	25	-12,0	0	0	0,0
Resto del mundo	579	595	-2,7	207	233	-11,2	150	221	-32,1	17	16	6,3	205	126	62,7

**Cuadro 13. Importaciones por usos económicos, según zonas económicas y países seleccionados.**  
Febrero de 2017-2018

Zonas económicas y países seleccionados	Usos											
	Total			Bienes de capital			Bienes intermedios			Combustibles y lubricantes		
	2018*	2017*	Var. %	2018*	2017*	Var. %	2018*	2017*	Var. %	2018*	2017*	Var. %
	Millones de US\$			Millones de US\$			Millones de US\$			Millones de US\$		
<b>Total</b>	<b>5.197</b>	<b>4.116</b>	<b>26,3</b>	<b>1.047</b>	<b>976</b>	<b>7,3</b>	<b>1.506</b>	<b>1.112</b>	<b>35,4</b>	<b>344</b>	<b>263</b>	<b>30,8</b>
MERCOSUR	1.708	1.384	23,4	285	293	- 2,7	565	419	34,8	37	39	- 5,1
Chile	50	51	- 2,0	3	1	200,0	27	21	28,6	0	2	- 98,0
Resto de ALADI	179	129	38,8	1	0	381,0	22	11	100,0	115	89	29,2
SICA	2	2	0,0	0	1	- 41,3	0	0	- 16,6	0	0	0,0
NAFTA	610	685	- 10,9	117	221	- 47,1	203	151	34,4	86	73	17,8
Unión Europea	853	704	21,2	200	209	- 4,3	256	196	30,6	36	21	71,4
Suiza	72	47	53,2	4	8	- 50,0	21	21	0,0	0	0	- 51,2
CEI	13	8	62,5	0	0	25,5	11	6	83,3	1	1	0,0
ASEAN	227	169	34,3	33	25	32,0	33	29	13,8	0	0	///
China	1.022	634	61,2	334	172	94,2	221	152	45,4	0	0	27,6
República de Corea	63	40	57,5	17	8	112,5	19	11	72,7	1	0	153,8
Japón	94	61	54,1	22	17	29,4	13	15	- 13,3	0	0	- 28,8
India	74	41	80,5	7	3	133,3	42	20	110,0	0	0	162,6
Medio Oriente	34	21	61,9	5	3	66,7	13	15	- 13,3	12	0	///
MAGREB y Egipto	8	2	300,0	2	0	///	2	1	100,0	0	0	- 100,0
SACU	14	6	133,3	1	1	0,0	4	3	33,3	5	0	///
Oceanía	38	34	11,8	0	1	- 25,0	28	17	64,7	9	15	- 40,0
Resto del mundo	137	98	39,8	15	13	15,4	29	21	38,1	41	22	86,4

(continúa)

**Cuadro 13. (conclusión)**

Zonas económicas y países seleccionados	Usos											
	Piezas y accesorios para bienes de capital			Bienes de consumo			Vehículos automotores de pasajeros			Resto		
	2018*	2017*	Var. %	2018*	2017*	Var. %	2018*	2017*	Var. %	2018*	2017*	Var. %
	Millones de US\$			Millones de US\$			Millones de US\$			Millones de US\$		
<b>Total</b>	<b>1.030</b>	<b>737</b>	<b>39,8</b>	<b>687</b>	<b>557</b>	<b>23,3</b>	<b>564</b>	<b>451</b>	<b>25,1</b>	<b>19</b>	<b>19</b>	<b>0,0</b>
MERCOSUR	235	164	43,3	115	91	26,4	472	378	24,9	0	0	- 76,5
Chile	2	3	- 33,3	19	24	- 20,8	0	0	0,0	0	0	17,2
Resto de ALADI	1	0	173,1	40	29	37,9	0	0	0,0	0	0	16,2
SICA	1	1	0,0	1	0	54,3	0	0	0,0	0	0	18,2
NAFTA	93	120	- 22,5	73	83	- 12,0	37	36	2,8	0	0	92,6
Unión Europea	201	144	39,6	119	110	8,2	41	23	78,3	0	0	- 62,4
Suiza	25	2	///	21	15	40,0	0	0	0,0	0	0	- 53,2
CEI	0	0	///	0	0	///	0	0	0,0	0	0	- 100,0
ASEAN	109	73	49,3	50	43	16,3	1	0	///	0	0	- 24,3
China	260	173	50,3	204	132	54,5	3	4	- 25,0	0	0	94,8
República de Corea	24	12	100,0	2	1	100,0	1	7	- 85,7	0	0	- 8,8
Japón	48	23	108,7	6	3	100,0	5	2	150,0	0	0	129,2
India	6	5	20,0	18	12	50,0	2	0	///	0	0	33,6
Medio Oriente	1	1	0,0	3	2	50,0	0	0	0,0	0	0	///
MAGREB y Egipto	3	1	200,0	1	0	261,3	0	0	0,0	0	0	310,0
SACU	3	1	200,0	0	0	- 21,4	0	1	- 100,0	0	0	- 100,0
Oceanía	0	0	1,5	1	1	0,0	0	0	0,0	0	0	- 38,1
Resto del mundo	18	13	38,5	13	9	44,4	2	0	///	18	19	- 5,3

**Cuadro 14. Importaciones por usos económicos, según zonas económicas y países seleccionados.**  
Primer bimestre de 2017-2018

Zonas económicas y países seleccionados	Usos											
	Total			Bienes de capital			Bienes intermedios			Combustibles y lubricantes		
	2018*	2017*	Var. %	2018*	2017*	Var. %	2018*	2017*	Var. %	2018*	2017*	Var. %
	Millones de US\$			Millones de US\$			Millones de US\$			Millones de US\$		
<b>Total</b>	<b>10.933</b>	<b>8.456</b>	<b>29,3</b>	<b>2.294</b>	<b>1.939</b>	<b>18,3</b>	<b>3.089</b>	<b>2.305</b>	<b>34,0</b>	<b>823</b>	<b>521</b>	<b>58,0</b>
MERCOSUR	3.128	2.475	26,4	552	506	9,1	1.029	771	33,5	98	77	27,3
Chile	109	115	-5,2	7	3	133,3	57	52	9,6	0	2	-97,3
Resto de ALADI	381	278	37,1	2	1	100,0	51	30	70,0	230	180	27,8
SICA	5	5	0,0	1	1	0,0	1	1	0,0	0	0	0,0
NAFTA	1.470	1.391	5,7	328	393	-16,5	442	345	28,1	227	113	100,9
Unión Europea	1.935	1.594	21,4	457	445	2,7	577	412	40,0	102	42	142,9
Suiza	124	99	25,3	8	15	-46,7	41	49	-16,3	0	0	89,4
CEI	39	30	30,0	1	1	0,0	26	14	85,7	11	14	-21,4
ASEAN	495	360	37,5	76	55	38,2	70	61	14,8	1	2	-50,0
China	2.250	1.429	57,5	711	411	73,0	506	358	41,3	0	0	-36,0
República de Corea	150	108	38,9	29	19	52,6	37	32	15,6	1	1	0,0
Japón	196	127	54,3	46	35	31,4	27	29	-6,9	0	0	38,4
India	140	98	42,9	11	9	22,2	78	47	66,0	0	1	-61,5
Medio Oriente	64	42	52,4	11	10	10,0	31	24	29,2	15	0	///
MAGREB y Egipto	13	5	160,0	3	0	///	3	2	50,0	0	0	-61,7
SACU	36	25	44,0	5	2	150,0	11	10	10,0	5	4	25,0
Oceanía	62	67	-7,5	2	2	0,0	49	23	113,0	9	39	-76,9
Resto	337	208	62,0	44	32	37,5	53	44	20,5	123	44	179,5

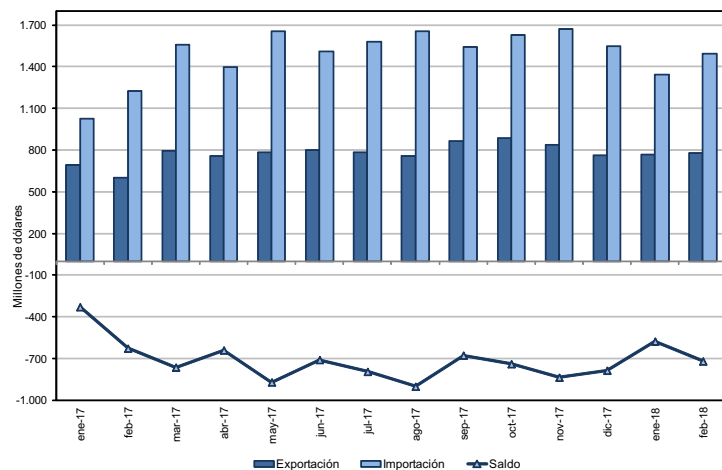
(continúa)

**Cuadro 14. (conclusión)**

Zonas económicas y países seleccionados	Usos											
	Piezas y accesorios para bienes de capital			Bienes de consumo			Vehículos automotores de pasajeros			Resto		
	2018*	2017*	Var. %	2018*	2017*	Var. %	2018*	2017*	Var. %	2018*	2017*	Var. %
	Millones de US\$			Millones de US\$			Millones de US\$			Millones de US\$		
<b>Total</b>	<b>2.114</b>	<b>1.667</b>	<b>26,8</b>	<b>1.509</b>	<b>1.195</b>	<b>26,3</b>	<b>1.063</b>	<b>787</b>	<b>35,1</b>	<b>42</b>	<b>43</b>	<b>-2,3</b>
MERCOSUR	439	331	32,6	227	187	21,4	781	601	30,0	0	1	-58,3
Chile	4	7	-42,9	41	51	-19,6	0	0	0,0	0	0	-8,4
Resto de ALADI	4	1	300,0	94	66	42,4	0	0	0,0	0	0	52,8
SICA	1	2	-50,0	1	1	0,0	0	0	0,0	0	0	-13,4
NAFTA	220	263	-16,3	175	173	1,2	79	103	-23,3	0	1	-26,8
Unión Europea	398	415	-4,1	268	236	13,6	131	43	204,7	3	1	200,0
Suiza	31	5	///	44	30	46,7	0	0	0,0	0	0	13,9
CEI	1	1	0,0	0	0	176,6	0	0	0,0	0	0	///
ASEAN	225	145	55,2	119	95	25,3	4	2	100,0	0	0	90,3
China	577	358	61,2	441	292	51,0	14	10	40,0	0	0	9,5
República de Corea	55	35	57,1	6	2	200,0	22	18	22,2	0	0	5,1
Japón	93	50	86,0	12	10	20,0	18	3	500,0	0	0	177,5
India	11	13	-15,4	36	23	56,5	3	5	-40,0	0	0	480,5
Medio Oriente	3	2	50,0	5	6	-16,7	0	0	0,0	0	0	///
MAGREB y Egipto	5	2	150,0	2	1	100,0	0	0	0,0	0	0	///
SACU	11	7	57,1	1	1	0,0	4	1	300,0	0	0	///
Oceanía	1	1	0,0	1	2	-50,0	0	0	0,0	0	0	-6,3
Resto	36	28	28,6	35	19	84,2	6	0	///	38	40	-5,0

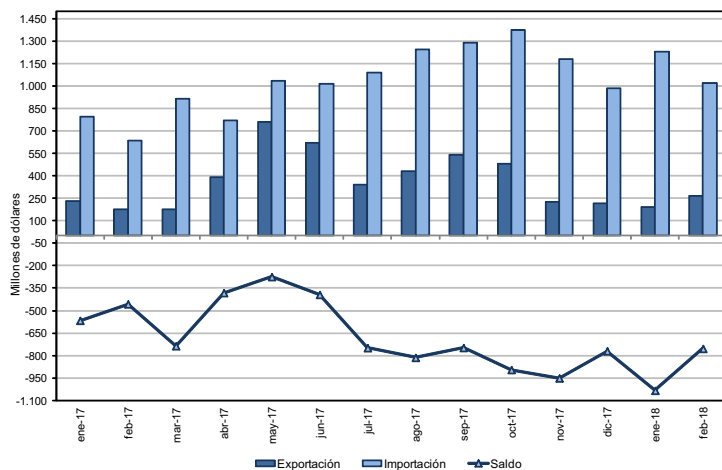
**Cuadro 15. Intercambio comercial argentino con Brasil. Enero de 2017-febrero de 2018**

Período	Exportación		Importación		Saldo	
	2018 <sup>e</sup>	2017*	2018*	2017*	2018*	2017*
Millones de US\$						
Ene	765	693	1.342	1.023	- 576	- 329
Feb	776	599	1.495	1.226	- 719	- 627
Mar		795		1.558		- 763
Abr		755		1.395		- 640
May		782		1.652		- 870
Jun		800		1.510		- 709
Jul		786		1.580		- 794
Ago		755		1.656		- 901
Sep		865		1.542		- 677
Oct		886		1.625		- 739
Nov		836		1.672		- 836
Dic		762		1.548		- 786



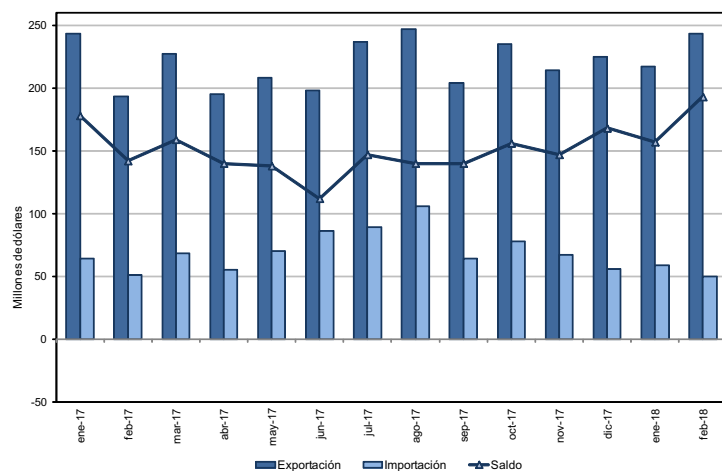
**Cuadro 16. Intercambio comercial argentino con China. Enero de 2017-febrero de 2018**

Período	Exportación		Importación		Saldo	
	2018 <sup>e</sup>	2017*	2018*	2017*	2018*	2017*
Millones de US\$						
Ene	194	230	1.228	796	- 1.034	- 566
Feb	269	177	1.022	634	- 754	- 456
Mar		178		915		- 736
Abr		390		771		- 381
May		759		1.033		- 274
Jun		620		1.014		- 393
Jul		340		1.089		- 749
Ago		433		1.247		- 814
Sep		543		1.291		- 748
Oct		481		1.376		- 895
Nov		226		1.178		- 951
Dic		216		987		- 770



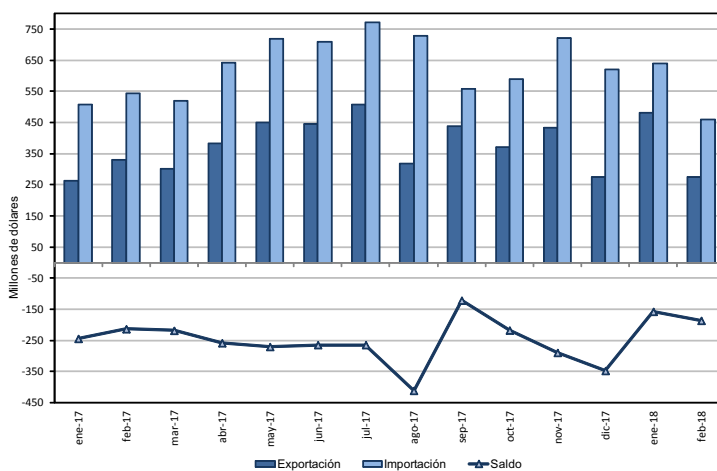
**Cuadro 17. Intercambio comercial argentino con Chile. Enero de 2017-febrero de 2018**

Período	Exportación		Importación		Saldo	
	2018 <sup>e</sup>	2017*	2018*	2017*	2018*	2017*
Millones de US\$						
Ene	217	243	59	64	157	178
Feb	243	193	50	51	193	142
Mar		227		68		159
Abr		195		55		140
May		208		70		138
Jun		198		86		112
Jul		237		89		147
Ago		247		106		140
Sep		204		64		140
Oct		235		78		156
Nov		214		67		147
Dic		225		56		168



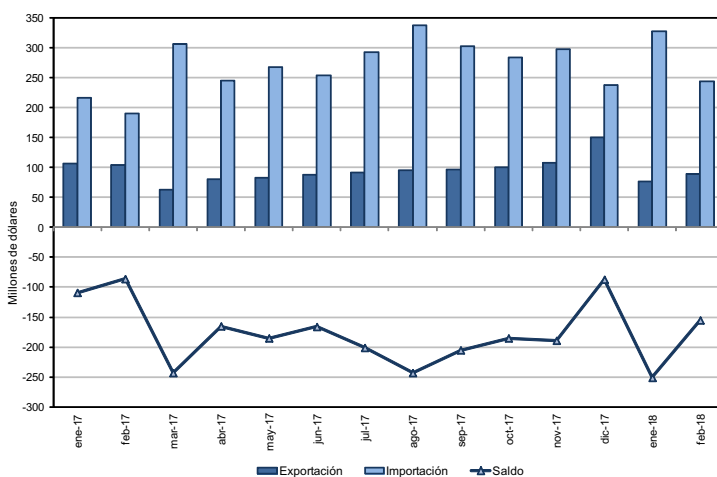
**Cuadro 18. Intercambio comercial argentino con Estados Unidos. Enero de 2017-febrero de 2018**

Período	Exportación		Importación		Saldo	
	2018 <sup>e</sup>	2017*	2018*	2017*	2018*	2017*
Millones de US\$						
Ene	482	264	639	507	-157	-244
Feb	274	331	460	544	-186	-213
Mar		302		520		-218
Abr		384		642		-258
May		450		720		-270
Jun		445		709		-264
Jul		509		773		-264
Ago		317		728		-411
Sep		438		559		-121
Oct		372		590		-217
Nov		433		722		-289
Dic		275		621		-347



**Cuadro 19. Intercambio comercial argentino con Alemania. Enero de 2017-febrero de 2018**

Período	Exportación		Importación		Saldo	
	2018 <sup>e</sup>	2017*	2018*	2017*	2018*	2017*
Millones de US\$						
Ene	77	106	328	216	-251	-109
Feb	89	104	244	190	-155	-86
Mar		63		306		-243
Abr		80		245		-165
May		83		268		-185
Jun		88		254		-166
Jul		91		293		-201
Ago		95		338		-243
Sep		97		302		-205
Oct		100		284		-185
Nov		108		297		-189
Dic		150		237		-87





**Cuadro 20. Exportaciones a Brasil según principales rubros. Febrero y primer bimestre de 2017-2018**

Rubros	Exportaciones a Brasil					
	Febrero			Primer bimestre		
	2018 <sup>e</sup>	2017 <sup>*</sup>	Variación porcentual	2018 <sup>e</sup>	2017 <sup>*</sup>	Variación porcentual
	Millones de US\$		%	Millones de US\$		%
<b>Total</b>	<b>776</b>	<b>599</b>	<b>29,5</b>	<b>1.541</b>	<b>1.293</b>	<b>19,2</b>
<b>Productos primarios</b>	<b>123</b>	<b>127</b>	<b>-3,1</b>	<b>306</b>	<b>355</b>	<b>-13,8</b>
Animales vivos	0	0	416,6	0	0	0,7
Pescados y mariscos sin elaborar	2	1	100,0	2	2	0,0
Miel	0	0	0,0	0	0	0,0
Hortalizas y legumbres sin elaborar	21	25	-16,0	43	54	-20,4
Frutas frescas	12	10	20,0	18	18	0,0
Cereales	85	86	-1,2	236	273	-13,6
Semillas y frutos oleaginosos	2	1	100,0	3	3	0,0
Tabaco sin elaborar	0	1	-61,1	0	1	-77,1
Lanas sucias	0	0	///	0	0	///
Fibras de algodón	0	0	0,0	0	0	0,0
Minerales metalíferos, escorias y cenizas	0	0	0,0	0	0	0,0
Resto de Productos primarios	1	2	-50,0	2	4	-50,0
<b>Manufacturas de origen agropecuario (MOA)</b>	<b>96</b>	<b>97</b>	<b>-1,0</b>	<b>201</b>	<b>197</b>	<b>2,0</b>
Carnes y sus preparados	6	7	-14,3	13	13	0,0
Pescados y mariscos elaborados	7	8	-12,5	13	14	-7,1
Productos lácteos	13	16	-18,8	27	39	-30,8
Otros productos de origen animal	0	1	-10,9	1	1	0,0
Frutas secas o procesadas	2	2	0,0	4	3	33,3
Café, té, yerba mate y especias	0	0	38,4	1	0	14,7
Productos de molinería y sus preparaciones	30	33	-9,1	65	55	18,2
Grasas y aceites	10	3	233,3	18	16	12,5
Azúcar, cacao y artículos de confitería	3	3	0,0	8	9	-11,1
Preparados de hortalizas, legumbres y frutas	14	15	-6,7	29	27	7,4
Bebidas, líquidos alcohólicos y vinagre	3	3	0,0	7	5	40,0
Residuos y desperdicios de la industria alimenticia	1	1	0,0	1	2	-50,0
Extractos curtientes y tintóreos	3	4	-25,0	9	7	28,6
Pieles y cueros	0	0	48,0	0	0	-27,7
Lanas elaboradas	0	0	0,0	0	0	0,0
Resto de MOA	3	3	0,0	6	5	20,0
<b>Manufacturas de origen industrial (MOI)</b>	<b>527</b>	<b>332</b>	<b>58,7</b>	<b>962</b>	<b>659</b>	<b>46,0</b>
Productos químicos y conexos	53	39	35,9	95	86	10,5
Materias plásticas y sus manufacturas	50	36	38,9	112	78	43,6
Caucho y sus manufacturas	14	10	40,0	23	20	15,0
Manufacturas de cuero, marroquinería, etcétera	0	0	-3,8	0	0	193,5
Papel, cartón, impresos y publicaciones	6	7	-14,3	13	14	-7,1
Textiles y confecciones	8	6	33,3	15	13	15,4
Calzado y sus partes componentes	0	0	///	0	0	///
Manufacturas de piedra, yeso, vidrio, etcétera	1	1	0,0	3	1	200,0
Piedras, metales preciosos y sus manufacturas; monedas	0	0	0,0	0	0	0,0
Metales comunes y sus manufacturas	31	20	55,0	62	40	55,0
Máquinas y aparatos; material eléctrico	35	36	-2,8	70	63	11,1
Material de transporte terrestre	327	175	86,9	564	339	66,4
Vehículos de navegación aérea, marítima y fluvial	0	0	///	0	0	///
Resto de MOI	2	2	0,0	5	5	0,0
<b>Combustibles y energía</b>	<b>31</b>	<b>43</b>	<b>-27,9</b>	<b>73</b>	<b>81</b>	<b>-9,9</b>
Petróleo crudo	0	0	0,0	0	0	0,0
Carburantes	11	18	-38,9	32	39	-17,9
Grasas y aceites lubricantes	0	0	2,8	0	0	-5,1
Gas de petróleo y otros hidrocarburos gaseosos	19	25	-24,0	39	42	-7,1
Energía eléctrica	0	0	-100,0	0	0	-100,0
Resto de combustibles	1	0	225,7	1	0	65,8

**Cuadro 21. Importaciones desde Brasil por usos económicos. Febrero y primer bimestre de 2017-2018**

Usos	Importaciones desde Brasil					
	Febrero			Primer bimestre		
	2018*	2017*	Variación porcentual	2018*	2017*	Variación porcentual
	Millones de US\$		%	Millones de US\$		%
<b>Total</b>	<b>1.495</b>	<b>1.226</b>	<b>21,9</b>	<b>2.837</b>	<b>2.249</b>	<b>26,1</b>
Bienes de capital	283	293	- 3,4	549	505	8,7
Bienes intermedios	400	303	32,0	838	629	33,2
Combustibles y lubricantes	6	12	- 50,0	34	22	54,5
Piezas y accesorios para bienes de capital	228	159	43,4	427	322	32,6
Bienes de consumo	106	82	29,3	207	168	23,2
Vehículos automotores de pasajeros	472	378	24,9	781	601	30,0
Resto	0	0	- 76,7	0	1	- 58,4

## 6. Efecto de los términos del intercambio

**Cuadro 22. Efecto de la variación de los precios internacionales sobre la balanza comercial. Febrero y primer bimestre de 2018 respecto a igual período del año 2017**

Comercio exterior	Febrero de 2018		Primer bimestre de 2018	
	A precios corrientes	A precios del mes de febrero de 2017	A precios corrientes	A precios del acumulado al primer bimestre de 2017
	Millones de US\$			
Exportación	4.294	4.170	9.061	8.666
Importación	5.197	5.166	10.933	10.648
Saldo	- 903	- 995	- 1.872	- 1.982

El saldo de la balanza comercial en febrero de 2018 fue deficitario en 903 millones de dólares. Si hubiesen prevalecido los precios del mismo mes del año anterior, el saldo comercial habría arrojado un déficit de 995 millones de dólares. Bajo este supuesto, el país tuvo una ganancia en los términos del intercambio de 98 millones de dólares, debido a que la variación del índice de precios de las exportaciones fue positiva (3,0%) y superior al aumento de los precios de las importaciones (0,7%).

En el primer bimestre de 2018, el saldo de la balanza comercial fue deficitario en 1.872 millones de dólares. Si en este período se hubiesen registrado los mismos precios que en igual período de 2017, el saldo comercial habría sido deficitario en 1.982 millones de dólares. Bajo este supuesto el país tuvo una ganancia en los términos del intercambio de 159 millones de dólares debido a que la variación positiva del índice de precios de las exportaciones (4,6%) fue superior al aumento de los precios de las importaciones (2,7%).

La fórmula utilizada para el cálculo de la ganancia del intercambio es la siguiente:

$$G_t = \frac{X_t - M_t}{IP_{M_t}} - \left( \frac{X_t}{IP_{X_t}} - \frac{M_t}{IP_{M_t}} \right)$$

El primer término de  $G_t$ , para febrero de 2018, corresponde al saldo comercial a valores corrientes deflactado por el índice de precio de las importaciones con base en igual mes del año anterior (-897 millones de dólares). El segundo término estima el saldo comercial a precios de igual mes del año anterior (-995 millones de dólares).

Para el primer bimestre de 2018, el primer término de  $G_t$  fue deficitario en 1.823 millones de dólares y el segundo término también fue negativo en 1.982 millones de dólares.

**Nota:** ver metodología *Índices de Precios y Cantidades del Comercio Exterior*, punto 6. ([www.indec.gov.ar/ftp/cuadros/economia/metodologia\\_preciosycantidades.pdf](http://www.indec.gov.ar/ftp/cuadros/economia/metodologia_preciosycantidades.pdf))

## 7. Información complementaria

**Cuadro 23. Balanza comercial argentina por principales secciones y capítulos de la Nomenclatura Común del MERCOSUR. Primer bimestre de 2018 respecto al primer bimestre de 2017**

Sección/capítulo	Primer bimestre de 2018				
	Exportaciones <sup>e</sup>	Variación porcentual	Importaciones*	Variación porcentual	Saldo*
	Millones de US\$	%	Millones de US\$	%	Millones de US\$
<b>Total general</b>	<b>9.061</b>	<b>10,7</b>	<b>10.933</b>	<b>29,3</b>	<b>- 1.872</b>
<b>I-Animales vivos y productos del reino animal</b>	<b>829</b>	<b>22,6</b>	<b>51</b>	<b>6,3</b>	<b>779</b>
02-Carne y despojos comestibles	353	27,9	26	8,3	327
03-Pescados y crustáceos, moluscos y demás invertebrados acuáticos	326	22,6	14	7,7	312
04-Leche y productos lácteos; huevos de ave; miel natural; productos comestibles de origen animal, no expresados ni comprendidos en otra parte	132	11,9	5	66,7	127
Resto sección I	18	5,9	6	- 25,0	12
<b>II-Productos del reino vegetal</b>	<b>1.946</b>	<b>18,2</b>	<b>265</b>	<b>28,6</b>	<b>1.681</b>
<b>08- Frutas y frutos comestibles; cortezas de agríos (cítricos), melones o sandías</b>	<b>103</b>	<b>10,8</b>	<b>64</b>	<b>20,8</b>	<b>40</b>
10-Cereales	1.527	31,5	1	0,0	1.526
12-Semillas y frutos oleaginosos; semillas y frutos diversos; plantas industriales o medicinales; paja y forrajes	66	- 42,1	160	40,4	- 94
Resto sección II	250	- 10,1	41	7,9	209
<b>III-Grasas y aceites</b>	<b>506</b>	<b>- 14,7</b>	<b>16</b>	<b>23,1</b>	<b>489</b>
<b>IV-Productos alimenticios, bebidas y tabaco</b>	<b>1.908</b>	<b>- 9,0</b>	<b>203</b>	<b>26,1</b>	<b>1.704</b>
20-Preparaciones de hortalizas, frutas u otros frutos o demás partes de plantas	155	9,2	31	34,8	123
22-Bebidas, líquidos alcohólicos y vinagres	125	- 3,1	27	- 6,9	98
23-Residuos y desperdicios de las industrias alimentarias; alimentos preparados para animales	1.480	- 10,1	10	11,1	1.470
Resto sección IV	148	- 17,3	135	35,0	13
<b>V-Productos minerales</b>	<b>691</b>	<b>46,4</b>	<b>921</b>	<b>62,7</b>	<b>- 230</b>
26-Minerales metalíferos, escorias y cenizas	72	- 50,7	109	60,3	- 36
27-Combustibles minerales, aceites minerales y productos de su destilación; materias bituminosas; ceras minerales	605	93,3	781	63,7	- 176
Resto sección V	13	8,3	32	52,4	- 19
<b>VI-Productos de industrias químicas y conexas</b>	<b>724</b>	<b>14,2</b>	<b>1.394</b>	<b>16,8</b>	<b>- 669</b>
28-Productos químicos inorgánicos; compuestos inorgánicos u orgánicos de metal precioso, de elementos radioactivos, de metales de las tierras raras o de isótopos	73	5,8	131	31,0	- 58
29-Productos químicos orgánicos	81	- 11,0	377	25,7	- 297
30-Productos farmacéuticos	107	0,9	399	2,0	- 293
31-Abonos	19	171,4	45	45,2	- 26
33-Aceites esenciales y resinoides; preparaciones de perfumería, de tocador o de cosmética	79	2,6	90	32,4	- 11
38-Productos diversos de las industrias químicas	284	39,2	180	11,1	104
Resto sección VI	81	1,3	171	20,4	- 89
<b>VII-Plástico, caucho y sus manufacturas</b>	<b>207</b>	<b>11,3</b>	<b>603</b>	<b>32,5</b>	<b>- 396</b>
39-Plástico y sus manufacturas	170	11,1	415	30,9	- 245
40-Caucho y sus manufacturas	36	5,9	187	35,5	- 151
<b>VIII-Piel, cueros y sus manufacturas, excepto calzado</b>	<b>118</b>	<b>- 13,9</b>	<b>34</b>	<b>41,7</b>	<b>83</b>
<b>IX-Madera, carbón vegetal, corcho y sus manufacturas, cestería</b>	<b>19</b>	<b>11,8</b>	<b>29</b>	<b>52,6</b>	<b>- 10</b>
<b>X-Pasta de madera, papel, cartón</b>	<b>69</b>	<b>6,2</b>	<b>214</b>	<b>39,9</b>	<b>- 145</b>
<b>XI-Materias textiles y sus manufacturas</b>	<b>72</b>	<b>2,9</b>	<b>309</b>	<b>34,3</b>	<b>- 237</b>
<b>XII-Calzado, paraguas, flores artificiales y otros</b>	<b>2</b>	<b>0,0</b>	<b>112</b>	<b>9,8</b>	<b>- 110</b>
<b>XIII-Manufacturas de piedra, yeso, cemento, amianto, mica, cerámica y vidrio</b>	<b>14</b>	<b>- 6,7</b>	<b>123</b>	<b>57,7</b>	<b>- 109</b>
<b>XIV-Perlas finas, piedras y metales preciosos, monedas y otros</b>	<b>392</b>	<b>11,0</b>	<b>22</b>	<b>29,4</b>	<b>370</b>
<b>XV-Metales comunes y sus manufacturas</b>	<b>316</b>	<b>47,0</b>	<b>678</b>	<b>60,3</b>	<b>- 362</b>
72-Fundición, hierro y acero	21	10,5	220	63,0	- 199
73-Manufacturas de fundición, hierro o acero	86	2,4	162	48,6	- 77
76-Aluminio y sus manufacturas	186	104,4	74	72,1	112
Resto sección XV	23	9,5	222	63,2	- 199
<b>XVI-Máquinas, aparatos y material eléctrico; sus partes</b>	<b>173</b>	<b>- 8,0</b>	<b>3.134</b>	<b>29,5</b>	<b>- 2.961</b>
84-Reactores nucleares, calderas, máquinas, aparatos y artefactos mecánicos; partes de estas máquinas o aparatos	149	- 0,7	1.759	43,6	- 1.610
85-Máquinas, aparatos y material eléctrico, y sus partes; aparatos de grabación o reproducción de sonido, aparatos de grabación o reproducción de imagen y sonido en televisión, y las partes y accesorios de estos aparatos	23	- 39,5	1.375	15,1	- 1.351
<b>XVII-Material de transporte</b>	<b>830</b>	<b>29,7</b>	<b>2.217</b>	<b>19,5</b>	<b>- 1.387</b>
87-Vehículos automóviles, tractores, velocípedos y demás vehículos terrestres; sus partes y accesorios	820	40,4	2.085	29,9	- 1.265
Resto sección XVII	9	- 83,6	132	- 47,2	- 122
<b>Resto de secciones y transacciones especiales</b>	<b>246</b>	<b>33,7</b>	<b>609</b>	<b>24,0</b>	<b>- 363</b>

**Cuadro 24. Productos seleccionados de exportación según diferencias absolutas. Primer bimestre de 2017-2018**

Productos seleccionados	Primer bimestre		Diferencias absolutas
	2018 <sup>e</sup>	2017*	
		Millones de US\$	
<b>Total exportaciones</b>	<b>9.061</b>	<b>8.188</b>	<b>873</b>
<b>Total de productos seleccionados</b>	<b>7.107</b>	<b>6.352</b>	<b>755</b>
Maíz, excluido para siembra, en grano	541	179	362
Aceites crudos de petróleo	294	116	178
Vehículos automóviles para el transporte de personas	316	166	150
Vehículos automóviles para el transporte de mercancías	393	290	103
Aluminio en bruto	162	71	91
Biodiésel	177	113	64
Carne bovina deshuesada, congelada	154	93	61
Fueloil	60	7	53
Oro para uso no monetario	352	308	44
Camarones y langostinos	175	143	32
Cebada, excluida para siembra	197	169	28
Calamares y potas congelados	60	33	27
Polímeros de etileno en formas primarias	70	54	16
Naftas excluidas para petroquímica	51	40	11
Aceites combustibles ncop.	10	0	10
Carbonato de litio	45	35	10
Propano licuado	60	50	10
Porotos	34	25	9
Leche entera en polvo	46	38	8
Malta sin tostar	38	32	6
Tubos y perfiles huecos sin costura de hierro o acero	66	60	6
Jugos de frutas u otros frutos o de hortalizas, sin alcohol	29	23	6
Herbicidas, inhibidores de germinación y reguladores de crecimiento de las plantas	23	17	6
Carne bovina deshuesada, refrigerada	99	94	5
Aceite de limón	15	11	4
Peras	72	68	4
Papas	24	21	3
Leche	21	18	3
Metanol	3	0	3
Yerba mate	13	10	3
Motores de émbolo y sus partes	29	27	2
Preparaciones de los tipos utilizados para la alimentación de los animales	38	36	2
Maníes preparados	83	81	2
Filetes de merluza congelados	23	21	2
Aceite de oliva virgen	7	6	1
Salvados, moyuelos y residuos de leguminosas	40	39	1
Harina de trigo	30	31	-1
Desodorantes y antitranspirantes corporales	28	31	-3
Insecticidas	19	21	-2
Carnes y despojos comestibles de gallos o gallinas	43	45	-2
Vino de uva fresca	110	112	-2
Butanos licuados	39	41	-2
Plata en bruto	39	43	-4
Maníes sin tostar ni cocer	32	36	-4
Aceite de girasol, en bruto	43	48	-5
Aceite de maní	16	22	-6
Tabaco en rama o sin elaborar	24	35	-11
Medicamentos acondicionados para la venta al por menor	73	84	-11
Naftas para petroquímica	7	19	-12
Cueros y pieles bovinos o equinos curtidos o crust	87	98	-11
Arroz	16	29	-13
Trigo, excluido duro, excluido para siembra	741	756	-15
Minerales de plata y sus concentrados	27	45	-18
Cajas de cambio y sus partes	60	78	-18
Ajos	47	68	-21
Garbanzos secos desvainados excluidas para siembra	54	77	-23
Azúcar pura en estado sólido	8	35	-27
Porotos de soja, excluido para siembra	6	45	-39
Minerales de cobre y sus concentrados	33	84	-51
Aceite de soja, en bruto incluso desgomado	340	441	-101
Harina y pellets de la extracción de aceite de soja	1.365	1.534	-169
<b>Resto</b>	<b>1.954</b>	<b>1.836</b>	<b>118</b>

**Cuadro 26. Régimen de admisión temporal en el comercio exterior argentino. Año 2017-febrero 2018**

Período	Régimen de admisión temporal	
	Exportaciones	Importaciones
	Millones de US\$	
<b>Total 2017</b>	<b>646</b>	<b>940</b>
Enero	14	17
Febrero	49	194
Marzo	6	57
Abril	7	101
Mayo	118	53
Junio	52	8
Julio	73	167
Agosto	76	113
Septiembre	158	103
Octubre	5	8
Noviembre	88	39
Diciembre	0	79
<b>Total 2018</b>	<b>6</b>	<b>58</b>
Enero	6	41
Febrero	0	17

**Nota:** Admisión temporal es el régimen aduanero que permite recibir en un territorio aduanero, con suspensión total o parcial de los derechos y los impuestos a la importación, ciertas mercancías importadas para un propósito específico y con intenciones de ser reexportadas dentro de un plazo determinado, sin que hubieran sufrido una modificación, excepto su depreciación normal debida al uso que se hubiera hecho de ellas (Convenio de Kyoto Revisado, Anexo Específico G/cap. 1/ E1).

El valor de las exportaciones de febrero de 2018 fue estimado preliminarmente debido a que 10,7% de la documentación aduanera oficializada durante este mes se encuentra aún pendiente, esto significa que al momento del cierre del presente informe no fue cumplida ni anulada.

**Cuadro 27. Cifras de comercio exterior. Totales de exportación, porcentaje de documentación pendiente y totales base usuario de exportación e importación. Año 2017-febrero de 2018**

Período	Exportaciones	Documentación pendiente de exportación	Base usuario <sup>(1)</sup>		
			Exportaciones	Importaciones	
	Millones de US\$	%	Millones de US\$		
2017	Enero	4.289	0,1	4.289	4.341
	Febrero	3.899	0,1	3.899	4.116
	Marzo	4.564	0,1	4.564	5.474
	Abril	4.863	0,1	4.863	4.975
	Mayo	5.490	0,2	5.490	6.066
	Junio	5.150	0,1	5.150	5.900
	Julio	5.293	0,2	5.293	6.041
	Agosto	5.243	0,2	5.243	6.314
	Septiembre	5.238	0,2	5.238	5.963
	Octubre	5.241	0,7	5.241	6.196
	Noviembre	4.642	1,4	4.642	6.151
	Diciembre	4.515	9,6	4.471	5.362
2018	Enero	4.767	1,4	4.767	5.736
	Febrero	4.294	10,7	4.255	5.197

<sup>(1)</sup> La información sobre la base usuario se encuentra disponible en el Sistema de Consulta del Comercio Exterior de Bienes en [www.indec.gov.ar](http://www.indec.gov.ar). Este sistema proporciona cifras del comercio exterior de bienes, actualizadas en forma continua, que sirven como instrumento para la toma de decisiones y el análisis del intercambio comercial entre los países. Desde aquí puede consultar por tipo de comercio (exportación o importación), buscar uno o más productos de acuerdo a la Nomenclatura Común del MERCOSUR y filtrar los resultados por año, período (mensual o anual) y país de destino de las exportaciones u origen de las importaciones. También tiene la opción de descargar la base completa para cada uno de los años disponibles (2002-2017).

En [www.indec.gov.ar](http://www.indec.gov.ar) se encuentran disponibles los cuadros correspondientes al *INDEC Informa*, cap. 3.1, "Sector Externo".

## Nota metodológica

- En el informe técnico *Intercambio comercial argentino* (ICA) suelen realizarse modificaciones a las cifras de los meses anteriores, especialmente en los valores de exportación. Estas modificaciones obedecen a múltiples razones: el valor informado se construye fundamentalmente sobre la base de operaciones realizadas y perfeccionadas desde el punto de vista documental y, en el caso de existir un porcentaje de operaciones pendiente al momento de brindar la información, su valor debe ser estimado. Asimismo, hay operaciones que han sido oficializadas por un valor, se efectivizan por un valor inferior y se demora la carga del postembarque (documento en donde se consigna el valor definitivo). Finalmente, la aplicación de regímenes tales como el de precios revisables (petróleo), con ajuste de precios en función a la calidad (concentrado de minerales), así como las operaciones en consignación, permiten a los exportadores modificar los valores declarados en el momento de la exportación en plazos que van de los 60 a los 180 días del embarque.
- Dada la Resolución General 2108 AFIP (RG 2108 AFIP), los exportadores de minerales tienen la opción de modificar el valor de sus transacciones en virtud de las variaciones en la cantidad y en la ley del mineral constatadas por el comprador. Esta opción puede ser ejercida dentro de los seis meses de embarque, con posibilidades de prorrogar este plazo por otros seis meses.
- Por lo general no se realizan modificaciones en las cifras de importación, salvo las practicadas a fin de cada año por la recuperación por parte de los importadores de mercaderías que fueran enviadas previamente a rezago y registradas como tales.
- Las variaciones porcentuales de precios y cantidades de las exportaciones e importaciones del período analizado se construyeron sobre la base de un índice de precios mensual del tipo Paasche con base 2004=100. Los índices de precios del tipo Paasche se construyen considerando las cantidades del período de cálculo, razón por la cual son sensibles a los cambios en la composición del comercio exterior.
- El ajuste estacional se lleva a cabo utilizando el programa de desestacionalización X-13ARIMA-SEATS (versión 2.4) desarrollado por el U.S. Census Bureau. La serie desestacionalizada surge de la eliminación de la serie original de las fluctuaciones estacionales y las variaciones debidas a los días de actividad y a los feriados móviles. Por lo tanto, se estiman los factores estacionales, los efectos por días de actividad y por feriados móviles para luego ser removidos de la serie original. Los factores estacionales se estiman con el módulo X11 del programa X-13ARIMA-SEATS. Por las características del método, estos factores sufren modificaciones cada vez que se incorpora un nuevo dato a la serie original. Las variaciones por días de actividad y por feriados móviles se estiman con un modelo de regresión con errores Arima (RegArima). Los parámetros de este modelo quedan fijos hasta que se realiza una nueva actualización. La serie de tendencia-ciclo se estima a partir de la serie desestacionalizada con el método propuesto por Dagum (1996).

A continuación se especifican las opciones de desestacionalización correspondientes a la presente actualización:

### Exportaciones

- \* Método de agregación: directo.
- \* Tipo de descomposición: multiplicativa.
- \* Período considerado para la modelización del RegArima: desde enero de 2009 hasta abril de 2017.
- \* Modelo ajustado: ARIMA  $\log(0\ 1\ 1)(0\ 1\ 1)_{12}$ .
- \* Ajuste por valores extremos: abril de 2014 y diciembre de 2015.

### Importaciones

- \* Método de agregación: directo.
- \* Tipo de descomposición: multiplicativa.
- \* Período considerado para la modelización del RegArima: desde enero de 2011 hasta abril de 2017.
- \* Modelo ajustado: ARIMA  $\log(0\ 1\ 1)(0\ 1\ 1)_{12}$ .
- \* Ajuste de efecto por días de actividad: un coeficiente para días de semana y otro para fines de semana.
- \* Ajuste por valores extremos: febrero de 2014.

### Zonas económicas:

**Mercado Común del Sur (MERCOSUR):** Argentina, Brasil, Paraguay, Uruguay, Venezuela y zonas francas de Brasil y Uruguay. Chile: incluye zonas francas.

**Resto de la Asociación Latinoamericana de Integración (Resto de ALADI):** Bolivia, Colombia, Cuba, Ecuador, Perú y zonas francas.

**Sistema de la Integración Centroamericana (SICA):** Belice, Costa Rica, El Salvador, Guatemala, Honduras, Nicaragua, Panamá, República Dominicana y zonas francas.

**Tratado de Libre Comercio de América del Norte (NAFTA):** Canadá, Estados Unidos (incluye Puerto Rico y territorios vinculados en América y Oceanía) y México.

**Unión Europea (UE):** Alemania, Austria, Bélgica, Bulgaria, Chipre, Croacia, Dinamarca, Eslovaquia, Eslovenia, España (incluye Islas Canarias), Estonia, Finlandia, Francia (incluye Mónaco), Grecia, Hungría, Irlanda, Italia (incluye San Marino), Letonia, Lituania, Luxemburgo, Malta, Países Bajos, Polonia, Portugal, Reino Unido de Gran Bretaña e Irlanda del Norte, República Checa, Rumania y Suecia.

**Asociación de las Naciones del Sudeste Asiático (ASEAN):** Brunei, Camboya, Filipinas, Indonesia, Laos, Malasia, Myanmar, Singapur, Tailandia y Viet Nam.

**China:** Hong Kong y Macao.

**Comunidad de Estados Independientes (CEI):** Armenia, Belarús, Kazajstán, Kirguistán, República de Moldova, Federación de Rusia, Tayikistán, Turkmenistán y Uzbekistán.

**Medio Oriente:** Arabia Saudita, Bahrein, Emiratos Árabes Unidos, Irán, Iraq, Israel, Jordania, Kuwait, Libano, Omán, Qatar, Yemen, Siria y Palestina.

**Egipto y la Unión del MAGREB Árabe:** Argelia, Libia, Marruecos, Mauritania y Túnez.

**Unión Aduanera del Sur de África (SACU):** Botswana, Lesotho, Namibia, Sudáfrica y Swazilandia.

**Oceanía:** Australia, Fiji, Islas Marianas Septentrionales, Islas Marshall, Islas Salomón, Kiribati, Estados Federados de Micronesia, Nauru, Nueva Zelanda, Palau, Papua Nueva Guinea, Samoa, Territorios vinculados a Australia, Territorios vinculados a Francia, Territorio Británico (Islas Pitcairn), Territorios vinculados a Nueva Zelanda, Tonga, Tuvalu y Vanuatu.