



Economía

ISSN 2545-6636



# Informes Técnicos vol. 1 n° 85

## Comercio exterior vol. 1 n° 9

Intercambio Comercial Argentino  
Cifras estimadas de abril de 2017

## Informes Técnicos vol. 1, nº 85

ISSN 2545-6636

### Comercio exterior. Vol. 1, nº 9 Intercambio Comercial Argentino Cifras estimadas de abril de 2017

ISSN 2545-6644

Instituto Nacional de Estadística y Censos (INDEC)

© 2017 INDEC

Queda hecho el depósito que fija la Ley N° 11723

Responsabilidad intelectual: Lic. Silvia Amiel

Responsabilidad editorial: Lic. Jorge Todesca, Mag. Fernando Cerro

Directora de la publicación: Mag. Silvina Viazzi

Coordinación de producción editorial: Lic. Marcelo Costanzo

PERMITIDA LA REPRODUCCIÓN PARCIAL CON MENCIÓN DE LA FUENTE

Buenos Aires, mayo de 2017

### Publicaciones del INDEC

Las publicaciones editadas por el Instituto Nacional de Estadística y Censos pueden ser consultadas en [www.indec.gov.ar](http://www.indec.gov.ar) y en el Centro Estadístico de Servicios, ubicado en Av. Presidente Julio A. Roca 609 C1067ABB, Ciudad Autónoma de Buenos Aires, Argentina. El horario de atención al público es de 9:30 a 16:00.

También pueden solicitarse a los teléfonos (54-11) 4349-9652/54/62

Correo electrónico: [ces@indec.mecon.gov.ar](mailto:ces@indec.mecon.gov.ar)

Sitio web: [www.indec.gov.ar](http://www.indec.gov.ar)

Twitter: [@INDECArgentina](https://twitter.com/INDECArgentina)

Facebook: [INDECArgentina](https://www.facebook.com/INDECArgentina)

Calendario anual anticipado de informes: [www.indec.gov.ar/calendario.asp](http://www.indec.gov.ar/calendario.asp)

#### Signos convencionales:

\* Dato provisorio

– Dato igual a cero

-- Dato ínfimo, menos de la mitad del último dígito mostrado

... Dato no disponible a la fecha de presentación de los resultados

e Dato estimado

/// Dato que no corresponde presentar debido a la naturaleza de las cosas o del cálculo.

# Índice

Pág.

|   |           |
|---|-----------|
| <b>1. Introducción</b>  | <b>3</b>  |
| <b>2. Exportaciones</b>   | <b>6</b>  |
| 2.1 Exportaciones de abril  | 6         |
| 2.2 Exportaciones del primer cuatrimestre de 2017                             | 8         |
| <b>3. Importaciones</b>   | <b>10</b> |
| 3.1 Importaciones de abril  | 10        |
| 3.2 Importaciones del primer cuatrimestre de 2017                             | 11        |
| <b>4. Series desestacionalizadas y tendencia-ciclo</b>                        | <b>13</b> |
| <b>5. Intercambio comercial según zonas económicas y países seleccionados</b> | <b>15</b> |
| <b>6. Efecto de los términos del intercambio</b>                              | <b>25</b> |
| <b>7. Información complementaria</b>  | <b>26</b> |
| <b>Nota metodológica</b>  | <b>29</b> |

## Intercambio Comercial Argentino

Cifras estimadas de abril de 2017

### 1. Introducción

En abril de 2017 las exportaciones alcanzaron 4.825 millones de dólares y las importaciones 4.964 millones de dólares, registrándose un déficit en la balanza comercial de 139 millones de dólares.

Las exportaciones aumentaron 1,7% respecto al mismo mes del año anterior. El aumento fue de 82 millones de dólares. Los precios subieron 5,8% y las cantidades bajaron 3,9%. Las exportaciones de Manufacturas de Origen Industrial (MOI) aumentaron 5,3%; las de Manufacturas de Origen Agropecuario (MOA) aumentaron 4,6%; las exportaciones de Productos primarios no registraron variaciones y las exportaciones de Combustibles y energía disminuyeron 40,9%. (Ver cuadro 2, pág. 4 y sección 2).

El valor de las importaciones en abril fue 13,6% superior al registrado en igual mes del año anterior. Aumentaron en 593 millones de dólares. Los precios aumentaron 7,7% y las cantidades aumentaron 5,4%. Clasificadas por Usos económicos, se observaron mayores importaciones de Combustibles y lubricantes (85,8%); Vehículos automotores de pasajeros (32,7%); Bienes de capital (25,5%); Bienes de consumo (12,1%); Bienes intermedios (3,5%); en tanto que se redujeron las importaciones de Piezas y accesorios para bienes de capital (-5,0%). Dentro de los Bienes de capital, las importaciones de Equipos de transporte industriales aumentaron 114,9% y las de Bienes de capital, excluido equipos de transporte 2,4%. (Ver cuadro 2 y sección 3).

El déficit comercial de abril fue consecuencia del bajo crecimiento de las exportaciones (1,7%), combinado con una importante tasa de expansión de las importaciones (13,6%). La baja dinámica de las exportaciones se debió en buena medida a la no variación en las ventas de los Productos primarios y a la fuerte caída de Combustibles y energía. Las importaciones, por su parte, fueron impulsadas básicamente por las compras de Vehículos automotores de pasajeros y Equipos de transporte industrial –su expansión resultó el 56,0% del aumento total de las importaciones–. Y por las importaciones de Combustibles y lubricantes –su incremento explicó el 29,5% del aumento total de las importaciones–. Aunque de menor importancia, también se destacaron los aumentos de las importaciones de Metales comunes y manufacturas de estos metales (Sección XV) y de Productos farmacéuticos (capítulo 30), que explicaron 13,2% y 6,0% de la suba total de las importaciones respectivamente.

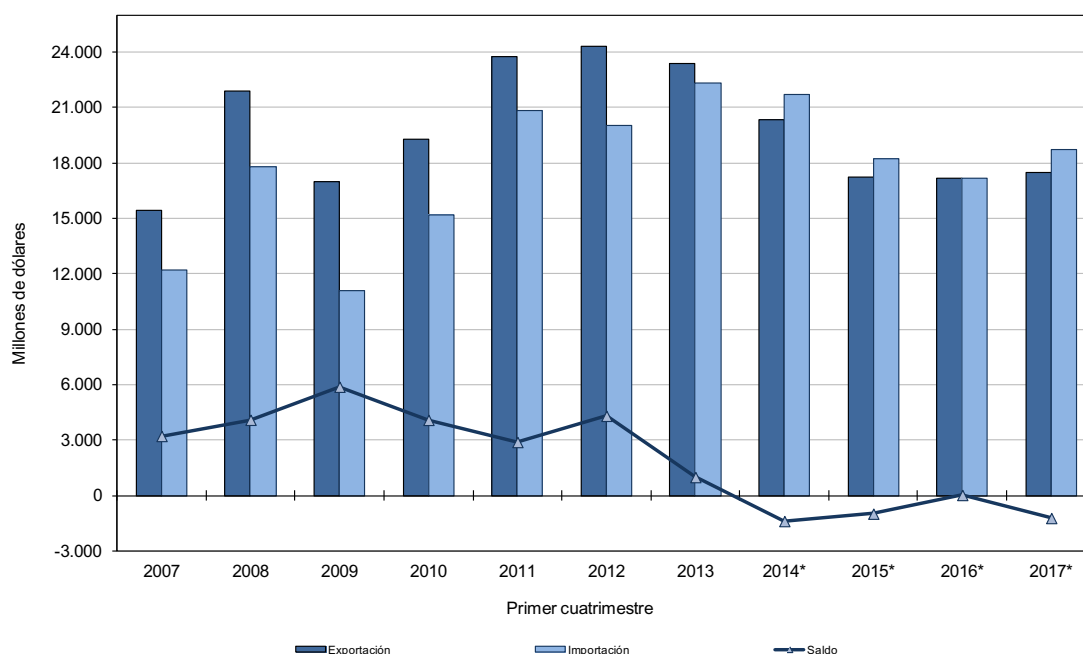
**Cuadro 1. Intercambio Comercial Argentino. Abril y primer cuatrimestre de 2016-2017**

| Período              | Exportación       |                   |                            |                                      | Importación       |                   |                            |                                      | Saldo             |                   |
|----------------------|-------------------|-------------------|----------------------------|--------------------------------------|-------------------|-------------------|----------------------------|--------------------------------------|-------------------|-------------------|
|                      | 2017 <sup>e</sup> | 2016 <sup>*</sup> | Variación porcentual       |                                      | 2017 <sup>*</sup> | 2016 <sup>*</sup> | Variación porcentual       |                                      | 2017 <sup>*</sup> | 2016 <sup>*</sup> |
|                      |                   |                   | Igual período año anterior | Acumulado igual período año anterior |                   |                   | Igual período año anterior | Acumulado igual período año anterior |                   |                   |
|                      | Millones de US\$  |                   | %                          |                                      | Millones de US\$  |                   | %                          |                                      | Millones de US\$  |                   |
| <b>Total anual</b>   | ///               | <b>57.733</b>     | ///                        | ///                                  | ///               | <b>55.610</b>     | ///                        | ///                                  | ///               | <b>2.124</b>      |
| <b>Total 4 meses</b> | <b>17.495</b>     | <b>17.186</b>     | ///                        | <b>1,8</b>                           | <b>18.712</b>     | <b>17.156</b>     | ///                        | <b>9,1</b>                           | <b>-1.217</b>     | <b>30</b>         |
| Enero                | 4.252             | 3.875             | 9,7                        | 9,7                                  | 4.340             | 4.052             | 7,1                        | 7,1                                  | -88               | -177              |
| Febrero              | 3.881             | 4.143             | -6,3                       | 1,4                                  | 3.939             | 4.034             | -2,4                       | 2,4                                  | -59               | 110               |
| Marzo                | 4.537             | 4.424             | 2,6                        | 1,8                                  | 5.468             | 4.698             | 16,4                       | 7,5                                  | -931              | -274              |
| Abril                | 4.825             | 4.743             | 1,7                        | 1,8                                  | 4.964             | 4.371             | 13,6                       | 9,1                                  | -139              | 372               |
| Mayo                 |                   | 5.371             |                            |                                      |                   | 4.886             |                            |                                      |                   | 485               |
| Junio                |                   | 5.285             |                            |                                      |                   | 5.112             |                            |                                      |                   | 174               |
| Julio                |                   | 4.980             |                            |                                      |                   | 4.649             |                            |                                      |                   | 331               |
| Agosto               |                   | 5.759             |                            |                                      |                   | 5.051             |                            |                                      |                   | 708               |
| Septiembre           |                   | 5.018             |                            |                                      |                   | 4.679             |                            |                                      |                   | 338               |
| Octubre              |                   | 4.711             |                            |                                      |                   | 4.829             |                            |                                      |                   | -119              |
| Noviembre            |                   | 4.836             |                            |                                      |                   | 4.721             |                            |                                      |                   | 115               |
| Diciembre            |                   | 4.587             |                            |                                      |                   | 4.526             |                            |                                      |                   | 61                |

**Nota:** los totales por suma pueden no coincidir por redondeo en las cifras parciales.

En abril nuestros principales socios comerciales (exportaciones + importaciones) fueron Brasil, China y Estados Unidos, en ese orden. Las exportaciones a Brasil alcanzaron 761 millones de dólares y las importaciones desde Brasil 1.395 millones de dólares. El saldo comercial fue deficitario en 634 millones de dólares. Las exportaciones a China alcanzaron 390 millones de dólares y las importaciones 770 millones de dólares. El déficit comercial en este caso fue de 380 millones de dólares. Las exportaciones a Estados Unidos sumaron 384 millones de dólares y las importaciones desde ese país 642 millones de dólares. El déficit con Estados Unidos en abril fue de 259 millones de dólares. Estos tres países sumados absorbieron 31,8% de las exportaciones de Argentina y abastecieron 56,5% de sus importaciones. En abril los principales destinos de nuestras exportaciones fueron Brasil, China, Estados Unidos, Egipto, Viet Nam, Chile. Los principales orígenes de nuestras importaciones fueron Brasil, China, Estados Unidos, Alemania y México; en ambos casos en ese orden de importancia (ver sección 5).

**Gráfico 1. Intercambio Comercial Argentino. Primer cuatrimestre de 2007-2017**



**Cuadro 2. Variaciones porcentuales de los índices de valores, precios y cantidades de las exportaciones e importaciones, base 2004=100, según Grandes rubros y Usos económicos. Abril y primer cuatrimestre de 2017 respecto a igual período del año 2016**

| Rubros/Usos                                | Abril de 2017 |            |             | Primer cuatrimestre de 2017 |            |             |
|--|---------------|------------|-------------|-----------------------------|------------|-------------|
|  | Valor         | Precio     | Cantidad    | Valor                       | Precio     | Cantidad    |
| En porcentajes                             |               |            |             |                             |            |             |
| <b>Exportación</b>                         | <b>1,7</b>    | <b>5,8</b> | <b>-3,9</b> | <b>1,8</b>                  | <b>5,9</b> | <b>-3,9</b> |
| Productos Primarios                        | -             | 9,2        | -8,4        | -5,2                        | 4,1        | -8,9        |
| Manufacturas de Origen Agropecuario (MOA)  | 4,6           | 4,8        | -0,2        | 1,5                         | 8,9        | -6,8        |
| Manufacturas de Origen Industrial (MOI)    | 5,3           | 1,4        | 3,9         | 7,1                         | -0,5       | 7,6         |
| Combustibles y energía                     | -40,9         | 19,2       | -50,6       | 17,1                        | 34,9       | -13,2       |
| <b>Importación</b>                         | <b>13,6</b>   | <b>7,7</b> | <b>5,4</b>  | <b>9,1</b>                  | <b>4,7</b> | <b>4,3</b>  |
| Bienes de capital                          | 25,5          | 9,1        | 15,0        | 17,2                        | 5,6        | 11,0        |
| Bienes intermedios                         | 3,5           | 11,8       | -7,4        | 1,4                         | 4,2        | -2,7        |
| Combustibles y lubricantes                 | 85,8          | 19,6       | 55,6        | 15,2                        | 23,5       | -6,8        |
| Piezas y accesorios para bienes de capital | -5,0          | 1,0        | -6,0        | -5,0                        | 2,8        | -7,6        |
| Bienes de consumo                          | 12,1          | 1,2        | 10,7        | 16,7                        | 0,5        | 16,1        |
| Vehículos automotores de pasajeros         | 32,7          | 1,2        | 31,1        | 40,2                        | 0,1        | 40,0        |
| Resto                                      | 27,8          | .          | .           | 46,8                        | .          | .           |

**Nota:** la descomposición del valor de las importaciones de bienes en sus componentes de precios y cantidades de los productos con alto grado de elaboración, comprendido en los Usos económicos –Bienes de capital, Piezas y accesorios para bienes de capital, Bienes de consumo durable y Vehículos y automotores de pasajeros–, se efectúa con índices de precios de los principales socios comerciales.

**Cuadro 3. Balanza comercial argentina por principales secciones y capítulos de la Nomenclatura Común del MERCOSUR. Abril de 2017. Millones de dólares y variaciones de abril de 2017 respecto a abril de 2016.**

| Sección/capítulo  | Abril de 2017              |                      |                  |                      |                  |
|---|----------------------------|----------------------|------------------|----------------------|------------------|
|   | Exportaciones <sup>e</sup> | Variación porcentual | Importaciones*   | Variación porcentual | Saldo*           |
|   | Millones de US\$           | %                    | Millones de US\$ | %                    | Millones de US\$ |
| <b>Total general</b>  | <b>4.825</b>               | <b>1,7</b>           | <b>4.964</b>     | <b>13,6</b>          | <b>-139</b>      |
| <b>I-Animales vivos y productos del reino animal</b>  | <b>328</b>                 | <b>-0,9</b>          | <b>21</b>        | <b>16,7</b>          | <b>308</b>       |
| 02-Carne y despojos comestibles   | 127                        | 1,6                  | 8                | 14,3                 | 119              |
| 03-Pescados y crustáceos, moluscos y demás invertebrados acuáticos  | 142                        | 17,4                 | 7                | 40,0                 | 135              |
| 04-Leche y productos lácteos; huevos de ave; miel natural; productos comestibles de origen animal, no expresados ni comprendidos en otra parte  | 51                         | -33,8                | 2                | 100,0                | 48               |
| Resto sección I   | 9                          | 12,5                 | 3                | -50,0                | 6                |
| <b>II-Productos del reino vegetal</b>   | <b>1.219</b>               | <b>3,0</b>           | <b>103</b>       | <b>10,8</b>          | <b>1.116</b>     |
| 08-Frutas y frutos comestibles; cortezas de agríos (cítricos), melones o sandías  | 98                         | 8,9                  | 26               | 13,0                 | 72               |
| 10-Cereales   | 659                        | 0,5                  | 1                | -                    | 658              |
| 12-Semillas y frutos oleaginosos; semillas y frutos diversos; plantas industriales o medicinales; paja y forrajes   | 345                        | 8,2                  | 56               | 3,7                  | 289              |
| Resto sección II  | 116                        | -1,7                 | 20               | 33,3                 | 97               |
| <b>III-Grasas y aceites</b>   | <b>461</b>                 | <b>-4,2</b>          | <b>8</b>         | <b>-</b>             | <b>454</b>       |
| <b>IV-Productos alimenticios, bebidas y tabaco</b>  | <b>1.089</b>               | <b>12,8</b>          | <b>93</b>        | <b>12,0</b>          | <b>996</b>       |
| 20-Preparaciones de hortalizas, frutas u otros frutos o demás partes de plantas   | 73                         | -17,0                | 11               | -                    | 62               |
| 22-Bebidas, líquidos alcohólicos y vinagres   | 67                         | -11,8                | 18               | 157,1                | 48               |
| 23-Residuos y desperdicios de las industrias alimentarias; alimentos preparados para animales   | 874                        | 21,4                 | 5                | -37,5                | 869              |
| Resto sección IV  | 76                         | -6,2                 | 58               | 1,8                  | 18               |
| <b>V-Productos minerales</b>  | <b>112</b>                 | <b>-51,5</b>         | <b>414</b>       | <b>74,7</b>          | <b>-302</b>      |
| 26-Minerales metalíferos, escorias y cenizas  | 41                         | -43,8                | 43               | 26,5                 | -2               |
| 27-Combustibles minerales, aceites minerales y productos de su destilación; materias bituminosas; ceras minerales   | 66                         | -56,3                | 362              | 91,5                 | -297             |
| Resto sección V   | 6                          | -14,3                | 9                | -35,7                | -3               |
| <b>VI-Productos de industrias químicas y conexas</b>  | <b>383</b>                 | <b>7,0</b>           | <b>682</b>       | <b>5,6</b>           | <b>-299</b>      |
| 28-Productos químicos inorgánicos; compuestos inorgánicos u orgánicos de metal precioso, de elementos radioactivos, de metales de las tierras raras o de isótopos   | 32                         | 33,3                 | 56               | 9,8                  | -25              |
| 29-Productos químicos orgánicos   | 39                         | -7,1                 | 182              | 1,7                  | -144             |
| 30-Productos farmacéuticos  | 60                         | -28,6                | 199              | 22,1                 | -139             |
| 31-Abonos   | 1                          | -83,3                | 48               | 9,1                  | -47              |
| 33-Aceites esenciales y resinoideos; preparaciones de perfumería, de tocador o de cosmética   | 41                         | -6,8                 | 42               | 7,7                  | --               |
| 38-Productos diversos de las industrias químicas  | 172                        | 52,2                 | 80               | -8,0                 | 92               |
| Resto sección VI  | 37                         | -17,8                | 74               | -9,8                 | -36              |
| <b>VII-Plástico, caucho y sus manufacturas</b>  | <b>113</b>                 | <b>8,7</b>           | <b>271</b>       | <b>-8,8</b>          | <b>-158</b>      |
| 39-Plástico y sus manufacturas  | 88                         | 7,3                  | 181              | -11,7                | -93              |
| 40-Caucho y sus manufacturas  | 24                         | 9,1                  | 90               | -2,2                 | -65              |
| <b>VIII-Pieles, cueros y sus manufacturas (excepto calzado)</b>   | <b>76</b>                  | <b>10,1</b>          | <b>6</b>         | <b>-45,5</b>         | <b>70</b>        |
| <b>IX-Madera, carbón vegetal, corcho y sus manufacturas, cestería</b>   | <b>10</b>                  | <b>11,1</b>          | <b>12</b>        | <b>-20,0</b>         | <b>-2</b>        |
| <b>X-Pasta de madera, papel, cartón</b>   | <b>35</b>                  | <b>20,7</b>          | <b>74</b>        | <b>-17,8</b>         | <b>-38</b>       |
| <b>XI-Materias textiles y sus manufacturas</b>  | <b>31</b>                  | <b>-32,6</b>         | <b>109</b>       | <b>-12,1</b>         | <b>-78</b>       |
| <b>XII-Calzado, paraguas, flores artificiales y otros</b>   | <b>1</b>                   | <b>-</b>             | <b>59</b>        | <b>1,7</b>           | <b>-58</b>       |
| <b>XIII-Manufacturas de piedra, yeso, cemento, amianto, mica, cerámica y vidrio</b>   | <b>7</b>                   | <b>-12,5</b>         | <b>47</b>        | <b>9,3</b>           | <b>-40</b>       |
| <b>XIV-Perlas finas, piedras y metales preciosos, monedas y otros</b>   | <b>141</b>                 | <b>-22,1</b>         | <b>6</b>         | <b>20,0</b>          | <b>135</b>       |
| <b>XV-Metales comunes y sus manufacturas</b>  | <b>117</b>                 | <b>37,6</b>          | <b>306</b>       | <b>34,2</b>          | <b>-189</b>      |
| 72-Fundición, hierro y acero  | 7                          | -61,1                | 115              | 66,7                 | -109             |
| 73-Manufacturas de fundición, hierro o acero  | 38                         | 153,3                | 90               | 45,2                 | -52              |
| 76-Aluminio y sus manufacturas  | 60                         | 36,4                 | 20               | -9,1                 | 41               |
| Resto sección XV  | 12                         | 71,4                 | 81               | 8,0                  | -69              |
| <b>XVI-Máquinas, aparatos y material eléctrico; sus partes</b>  | <b>101</b>                 | <b>1,0</b>           | <b>1.294</b>     | <b>-2,9</b>          | <b>-1.193</b>    |
| 84-Reactores nucleares, calderas, maquinas, aparatos y artefactos mecánicos; partes de estas máquinas o aparatos  | 87                         | 4,8                  | 711              | 0,7                  | -624             |
| 85-Máquinas, aparatos y material eléctrico y sus partes; aparatos de grabación o reproducción de sonido, aparatos de grabación o reproducción de imagen y sonido en televisión, y las partes y accesorios de estos aparatos | 14                         | -17,6                | 582              | -7,0                 | -569             |
| <b>XVII-Material de transporte</b>  | <b>531</b>                 | <b>6,6</b>           | <b>1.201</b>     | <b>42,0</b>          | <b>-670</b>      |
| 87-Vehículos automóviles, tractores, velocípedos y demás vehículos terrestres; sus partes y accesorios  | 530                        | 8,4                  | 1.041            | 32,6                 | -511             |
| Resto sección XVII  | 1                          | -88,9                | 160              | 162,3                | -159             |
| <b>Resto de secciones y transacciones especiales</b>  | <b>68</b>                  | <b>6,3</b>           | <b>260</b>       | <b>9,2</b>           | <b>-192</b>      |

## 2. Exportaciones

Cuadro 4. Exportaciones por Grandes rubros. Abril y primer cuatrimestre de 2016-2017

| Rubros                              | Abril             |                   |                      | Primer cuatrimestre |                   |                      |
|-------------------------------------|-------------------|-------------------|----------------------|---------------------|-------------------|----------------------|
|                                     | 2017 <sup>e</sup> | 2016 <sup>*</sup> | Variación porcentual | 2017 <sup>e</sup>   | 2016 <sup>*</sup> | Variación porcentual |
|                                     | Millones de US\$  |                   | %                    | Millones de US\$    |                   | %                    |
| <b>Total</b>                        | <b>4.825</b>      | <b>4.743</b>      | <b>1,7</b>           | <b>17.495</b>       | <b>17.186</b>     | <b>1,8</b>           |
| Productos Primarios                 | 1.346             | 1.346             | –                    | 4.418               | 4.658             | –5,2                 |
| Manufacturas de Origen Agropecuario | 1.919             | 1.835             | 4,6                  | 7.255               | 7.149             | 1,5                  |
| Manufacturas de Origen Industrial   | 1.450             | 1.377             | 5,3                  | 5.105               | 4.766             | 7,1                  |
| Combustibles y energía              | 110               | 186               | –40,9                | 718                 | 613               | 17,1                 |

### 2.1 Exportaciones de abril

El aumento de 1,7% de las exportaciones de abril respecto de igual período del año anterior se debió a una suba de precios de 5,8% no compensado por la reducción de 3,9% de las cantidades. El valor de las exportaciones de Productos primarios no varió en ese mismo lapso; los precios crecieron 9,2% y las cantidades se contrajeron 8,4%. Las exportaciones de MOA aumentaron 4,6%; los precios subieron 4,8% y las cantidades se redujeron 0,2%. Las exportaciones de MOI crecieron 5,3%; los precios crecieron 1,4% y las cantidades aumentaron 3,9%. Las exportaciones de Combustibles y energía se redujeron 40,9%; los precios subieron 19,2% y las cantidades cayeron 50,6%.

A nivel de principales rubros los mayores aumentos de exportaciones se registraron en Residuos y desperdicios de la industria alimenticia (aumento de 154 millones de dólares); Material de transporte terrestre (41 millones de dólares); Metales comunes y sus manufacturas (32 millones de dólares); Productos químicos y conexos (32 millones de dólares); Semillas y frutos oleaginosos (26 millones de dólares); Pescados y mariscos sin elaborar (22 millones de dólares); Carburantes (19 millones de dólares). Las mayores caídas registradas en abril respecto de igual mes de 2016 se verificaron en: Petróleo crudo (101 millones de dólares); Piedras, metales preciosos y sus manufacturas, monedas (-40 millones de dólares); Minerales metalíferos, escorias y cenizas (-32 millones de dólares); Productos lácteos (-28 millones de dólares); Grasas y aceites (-20 millones de dólares) (ver cuadro 5).

Los productos cuyas exportaciones registraron los mayores aumentos interanuales fueron:

- Maíz en grano: sus exportaciones aumentaron 144 millones de dólares. Crecieron las exportaciones de este producto a Egipto (69 millones de dólares), Argelia (41 millones de dólares), Malasia (39 millones de dólares), Viet Nam (32 millones de dólares) y Yemen (16 millones de dólares). Se redujeron las exportaciones a Sudáfrica (-23 millones de dólares) y a República Dominicana (-11 millones de dólares).
- Harina y pellets de la extracción del aceite de soja: aumento total de 139 millones de dólares. Subieron las exportaciones a Egipto (46 millones de dólares), a Turquía (27 millones de dólares), a Indonesia (26 millones de dólares), a España (20 millones de dólares) y a Italia (18 millones de dólares).
- Porotos de soja excluidos para siembra: las exportaciones totales aumentaron 98 millones de dólares. Los destinos que más crecieron fueron China (74 millones de dólares), Egipto (44 millones de dólares) y Líbano (11 millones de dólares).
- Biodiésel: las exportaciones aumentaron 68 millones de dólares. El destino que más creció fue Estados Unidos (aumento de 74 millones de dólares) en tanto se redujeron las exportaciones a Perú (-6 millones de dólares).
- Vehículos para el transporte de mercancías, de peso total con carga máxima hasta 5 toneladas: las exportaciones totales aumentaron 49 millones de dólares. Las exportaciones a Australia aumentaron 25 millones de dólares, a Perú 15 millones de dólares, a Sudáfrica 11 millones de dólares, a México 10 millones de dólares y a Panamá 6 millones de dólares.

Los productos con mayores caídas de sus exportaciones en abril de 2017 respecto de igual mes del año anterior, fueron:

- Aceites crudos de petróleo: la caída total de las exportaciones fue de 101 millones de dólares, explicada principalmente por China (-74 millones de dólares), Estados Unidos (-11 millones de dólares), Bahamas (-10 millones de dólares) y Chile (-6 millones de dólares).
- Trigo y morcajo: la caída total de las exportaciones fue de 85 millones de dólares. Disminuyeron las exportaciones a Filipinas (-33 millones de dólares), República de Corea (-25 millones de dólares), Indonesia (-25 millones de dólares), Viet Nam (-24 millones de dólares) y Tailandia (-21 millones de dólares).
- Oro para uso no monetario: las exportaciones cayeron 52 millones de dólares. Las exportaciones a Suiza cayeron 27 millones de dólares, a Canadá 14 millones de dólares, a Alemania 7 millones de dólares y a Estados Unidos 4 millones de dólares.
- Vehículos para el transporte de personas, de cilindrada de hasta 1.000cm<sup>3</sup>, con motor de émbolo o pistón, encendido por chispa. Sus exportaciones cayeron 49 millones de dólares. Toda la baja correspondió a menores ventas a Brasil.
- Semilla de girasol excluidas para siembra: las exportaciones decrecieron 45 millones de dólares respecto de abril de 2016. Las exportaciones a Países Bajos cayeron 16 millones de dólares, a Francia 15 millones de dólares y a Portugal 12 millones de dólares.

Los destinos de las exportaciones argentinas que más crecieron en abril de 2017 respecto de igual mes del año anterior fueron Egipto (aumento de 115 millones de dólares), Estados Unidos (88 millones de dólares), Malasia (66 millones de dólares), Argelia (43 millones de dólares), Bangladesh (32 millones de dólares), Viet Nam (26 millones de dólares), Líbano (23 millones de dólares), Finlandia (22 millones de dólares).

El aumento de las exportaciones a Egipto se explicó mayoritariamente por las ventas de Maíz en grano (aumento de 69 millones de dólares), Harina y pellets de la extracción del aceite de soja (46 millones de dólares), Porotos de soja excluidos para siembra (44 millones de dólares) y Aceite de girasol en bruto (13 millones de dólares). Cayeron las exportaciones de Aceite de soja en bruto, incluso desgomado (46 millones de dólares) y Trigo y morcajo (8 millones de dólares).

El principal aumento de las exportaciones a Estados Unidos de abril de 2017 respecto del mismo mes de 2016 correspondió a Biodiésel (74 millones de dólares), en orden de importancia decreciente también aumentaron de manera significativa las exportaciones de Aceites combustibles (11 millones), Tubos sin costura (10 millones de dólares) y Aleaciones de aluminio (8 millones de dólares). Cayeron las exportaciones de Aceites crudos de petróleo (-11 millones de dólares).

Las exportaciones a Malasia que más crecieron en abril, de manera interanual, fueron: Maíz en grano (39 millones de dólares), Harina y pellets de la extracción del aceite de soja (17 millones de dólares) y Aceite de soja en bruto, incluso desgomado (8 millones de dólares).

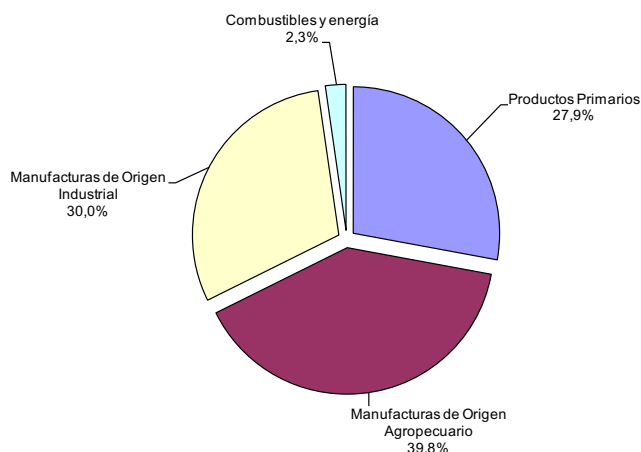
Las mayores caídas de exportaciones en abril de 2017 respecto de igual mes de 2016 se registraron para Brasil (-70 millones de dólares), Venezuela (-58 millones de dólares), República de Corea (-54 millones de dólares), Japón (-38 millones de dólares) y Filipinas (-38 millones de dólares).

El 90% de la caída de las exportaciones a Brasil se concentró en el rubro Material de transporte terrestre (-63 millones de dólares). Las exportaciones de Productos químicos y conexos cayeron 16 millones de dólares. Compensaron parcialmente mayores exportaciones de Cereales (12 millones de dólares).

Las exportaciones a Venezuela cayeron principalmente debido a las menores ventas de Medicamentos (-21 millones de dólares), Leche entera, en polvo, gránulos o similares (-17 millones de dólares) y Harina y pellets de la extracción del aceite de soja (-13 millones de dólares).

Las menores exportaciones a República de Corea se debieron básicamente a la caída de las ventas externas de maíz en grano (-40 millones de dólares) y Trigo y morcajo (-25 millones de dólares).

**Gráfico 2. Composición de las exportaciones. Abril de 2017**

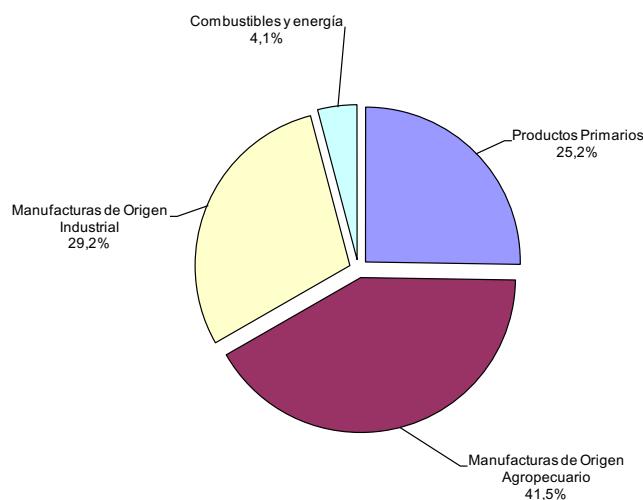


## 2.2 Exportaciones del primer cuatrimestre de 2017

Las exportaciones totales crecieron 1,8% en el primer cuatrimestre de 2017 respecto de igual período del año anterior. Las exportaciones de Combustibles y energía crecieron 17,1%; MOI 7,1%; MOA 1,5%; mientras que las exportaciones de Productos Primarios cayeron 5,2%.

A nivel de principales rubros, los mayores aumentos del acumulado cuatrimestral respecto de 2016 correspondieron a: Residuos y desperdicios de la industria alimenticia (311 millones de dólares); Material de transporte terrestre (182 millones de dólares); Metales comunes y sus manufacturas (148 millones de dólares); Pescados y mariscos sin elaborar (109 millones de dólares); Carburantes (94 millones de dólares); Hortalizas y legumbres sin elaborar (72 millones de dólares); Carnes y sus preparados (52 millones de dólares); Gas de petróleo y otros hidrocarburos gaseosos (44 millones de dólares). Las mayores caídas del cuatrimestre respecto de igual período de 2016 se registraron en: Cereales (-282 millones de dólares); Grasas y aceites (-176 millones de dólares); Minerales metalíferos, escorias y cenizas (-151 millones de dólares); Petróleo crudo (-45 millones de dólares); Preparados de hortalizas, legumbres y frutas (-40 millones de dólares) (ver cuadro 5).

**Gráfico 3. Composición de las exportaciones. Primer cuatrimestre de 2017**





**Cuadro 5. Exportaciones por principales rubros. Abril y primer cuatrimestre de 2016-2017**

| Rubros   | Abril             |                   |                      | Primer cuatrimestre |                   |                      |
|--|-------------------|-------------------|----------------------|---------------------|-------------------|----------------------|
|  | 2017 <sup>e</sup> | 2016 <sup>*</sup> | Variación porcentual | 2017 <sup>e</sup>   | 2016 <sup>*</sup> | Variación porcentual |
|  | Millones de US\$  |                   | %                    | Millones de US\$    |                   | %                    |
| <b>Total</b>   | <b>4.825</b>      | <b>4.743</b>      | <b>1,7</b>           | <b>17.495</b>       | <b>17.186</b>     | <b>1,8</b>           |
| <b>Productos Primarios</b>                             | <b>1.346</b>      | <b>1.346</b>      | <b>-</b>             | <b>4.418</b>        | <b>4.658</b>      | <b>-5,2</b>          |
| Animales vivos   | 4                 | 3                 | 33,3                 | 14                  | 11                | 27,3                 |
| Pescados y mariscos sin elaborar                       | 123               | 101               | 21,8                 | 503                 | 394               | 27,7                 |
| Miel   | 18                | 16                | 12,5                 | 56                  | 55                | 1,8                  |
| Hortalizas y legumbres sin elaborar                    | 49                | 52                | -5,8                 | 301                 | 229               | 31,4                 |
| Frutas frescas   | 90                | 81                | 11,1                 | 241                 | 241               | -                    |
| Cereales   | 659               | 656               | 0,5                  | 2.470               | 2.752             | -10,2                |
| Semillas y frutos oleaginosos                          | 345               | 319               | 8,2                  | 525                 | 490               | 7,1                  |
| Tabaco sin elaborar                                    | 6                 | 21                | -71,4                | 50                  | 74                | -32,4                |
| Lanas sucias   | 4                 | 13                | -69,2                | 26                  | 30                | -13,3                |
| Fibras de algodón                                      | 2                 | 3                 | -33,3                | 16                  | 13                | 23,1                 |
| Minerales metalíferos, escorias y cenizas              | 41                | 73                | -43,8                | 191                 | 342               | -44,2                |
| Resto de Productos primarios                           | 6                 | 7                 | -14,3                | 25                  | 27                | -7,4                 |
| <b>Manufacturas de Origen Agropecuario (MOA)</b>       | <b>1.919</b>      | <b>1.835</b>      | <b>4,6</b>           | <b>7.255</b>        | <b>7.149</b>      | <b>1,5</b>           |
| Carnes y sus preparados                                | 136               | 131               | 3,8                  | 565                 | 513               | 10,1                 |
| Pescados y mariscos elaborados                         | 20                | 21                | -4,8                 | 81                  | 84                | -3,6                 |
| Productos lácteos                                      | 32                | 60                | -46,7                | 171                 | 200               | -14,5                |
| Otros productos de origen animal                       | 4                 | 4                 | -                    | 16                  | 12                | 33,3                 |
| Frutas secas o procesadas                              | 8                 | 9                 | -11,1                | 23                  | 27                | -14,8                |
| Café, té, yerba mate y especias                        | 17                | 17                | -                    | 56                  | 60                | -6,7                 |
| Productos de molinería y sus preparaciones             | 72                | 71                | 1,4                  | 244                 | 244               | -                    |
| Grasas y aceites                                       | 461               | 481               | -4,2                 | 1.563               | 1.739             | -10,1                |
| Azúcar, cacao y artículos de confitería                | 22                | 16                | 37,5                 | 109                 | 79                | 38,0                 |
| Preparados de hortalizas, legumbres y frutas           | 73                | 88                | -17,0                | 291                 | 331               | -12,1                |
| Bebidas, líquidos alcohólicos y vinagre                | 67                | 76                | -11,8                | 265                 | 285               | -7,0                 |
| Residuos y desperdicios de la industria alimenticia    | 874               | 720               | 21,4                 | 3.363               | 3.052             | 10,2                 |
| Extractos curtientes y tintóreos                       | 21                | 28                | -25,0                | 87                  | 101               | -13,9                |
| Pieles y cueros  | 74                | 67                | 10,4                 | 265                 | 247               | 7,3                  |
| Lanas elaboradas                                       | 13                | 17                | -23,5                | 48                  | 53                | -9,4                 |
| Resto de MOA   | 24                | 29                | -17,2                | 108                 | 123               | -12,2                |
| <b>Manufacturas de Origen Industrial (MOI)</b>         | <b>1.450</b>      | <b>1.377</b>      | <b>5,3</b>           | <b>5.105</b>        | <b>4.766</b>      | <b>7,1</b>           |
| Productos químicos y conexos                           | 362               | 330               | 9,7                  | 1.196               | 1.207             | -0,9                 |
| Materias plásticas y sus manufacturas                  | 88                | 82                | 7,3                  | 333                 | 294               | 13,3                 |
| Caucho y sus manufacturas                              | 24                | 22                | 9,1                  | 80                  | 73                | 9,6                  |
| Manufacturas de cuero, marroquinería, etcétera         | 2                 | 2                 | -                    | 8                   | 7                 | 14,3                 |
| Papel, cartón, impresos y publicaciones                | 35                | 29                | 20,7                 | 134                 | 110               | 21,8                 |
| Textiles y confecciones                                | 12                | 13                | -7,7                 | 49                  | 46                | 6,5                  |
| Calzado y sus partes componentes                       | 1                 | 1                 | -                    | 4                   | 3                 | 33,3                 |
| Manufacturas de piedra, yeso, vidrio, etcétera         | 7                 | 8                 | -12,5                | 30                  | 31                | -3,2                 |
| Piedras, metales preciosos y sus manufacturas, monedas | 141               | 181               | -22,1                | 710                 | 740               | -4,1                 |
| Metales comunes y sus manufacturas                     | 117               | 85                | 37,6                 | 440                 | 292               | 50,7                 |
| Máquinas y aparatos, material eléctrico                | 101               | 100               | 1,0                  | 364                 | 368               | -1,1                 |
| Material de transporte terrestre                       | 530               | 489               | 8,4                  | 1.594               | 1.412             | 12,9                 |
| Vehículos de navegación aérea, marítima y fluvial      | 1                 | 8                 | -87,5                | 55                  | 83                | -33,7                |
| Resto de MOI   | 28                | 25                | 12,0                 | 109                 | 102               | 6,9                  |
| <b>Combustibles y energía</b>                          | <b>110</b>        | <b>186</b>        | <b>-40,9</b>         | <b>718</b>          | <b>613</b>        | <b>17,1</b>          |
| Petróleo crudo   | -                 | 101               | -100,0               | 159                 | 204               | -22,1                |
| Carburantes  | 76                | 57                | 33,3                 | 359                 | 265               | 35,5                 |
| Grasas y aceites lubricantes                           | 3                 | 3                 | -                    | 12                  | 10                | 20,0                 |
| Gas de petróleo y otros hidrocarburos gaseosos         | 24                | 17                | 41,2                 | 157                 | 113               | 38,9                 |
| Energía eléctrica                                      | -                 | --                | -100,0               | --                  | --                | -4,9                 |
| Resto de combustibles                                  | 8                 | 8                 | -                    | 31                  | 22                | 40,9                 |

### 3. Importaciones

Cuadro 6. Importaciones, según principales Usos económicos. Abril y primer cuatrimestre de 2016-2017

| Usos   | Abril            |              |                      | Primer cuatrimestre |               |                      |
|--|------------------|--------------|----------------------|---------------------|---------------|----------------------|
|  | 2017*            | 2016*        | Variación porcentual | 2017*               | 2016*         | Variación porcentual |
|  | Millones de US\$ |              | %                    | Millones de US\$    |               | %                    |
| <b>Total general</b>   | <b>4.964</b>     | <b>4.371</b> | <b>13,6</b>          | <b>18.712</b>       | <b>17.156</b> | <b>9,1</b>           |
| <b>Bienes de capital</b>   | <b>1.108</b>     | <b>883</b>   | <b>25,5</b>          | <b>4.032</b>        | <b>3.441</b>  | <b>17,2</b>          |
| Bienes de capital, excluido equipos de transporte                      | 720              | 703          | 2,4                  | 2.906               | 2.734         | 6,3                  |
| Equipos de transporte industriales                                     | 389              | 181          | 114,9                | 1.125               | 706           | 59,3                 |
| <b>Bienes intermedios</b>  | <b>1.358</b>     | <b>1.312</b> | <b>3,5</b>           | <b>5.246</b>        | <b>5.174</b>  | <b>1,4</b>           |
| Suministros industriales elaborados no especificados en otras partidas | 1.277            | 1.239        | 3,1                  | 4.855               | 4.983         | -2,6                 |
| Alimentos y bebidas elaborados fundamentalmente para la industria      | 81               | 73           | 11,0                 | 390                 | 191           | 104,2                |
| <b>Combustibles y lubricantes</b>                                      | <b>379</b>       | <b>204</b>   | <b>85,8</b>          | <b>1.231</b>        | <b>1.069</b>  | <b>15,2</b>          |
| <b>Piezas y accesorios para bienes de capital</b>                      | <b>955</b>       | <b>1.005</b> | <b>-5,0</b>          | <b>3.675</b>        | <b>3.869</b>  | <b>-5,0</b>          |
| <b>Bienes de consumo</b>   | <b>638</b>       | <b>569</b>   | <b>12,1</b>          | <b>2.602</b>        | <b>2.230</b>  | <b>16,7</b>          |
| Artículos de consumo duraderos no especificados en otra partida        | 62               | 55           | 12,7                 | 240                 | 222           | 8,1                  |
| Artículos de consumo semiduraderos no especificados en otra partida    | 173              | 180          | -3,9                 | 750                 | 647           | 15,9                 |
| Artículos de consumo no duraderos no especificados en otra partida     | 238              | 202          | 17,8                 | 926                 | 867           | 6,8                  |
| Alimentos y bebidas básicos fundamentalmente para el hogar             | 32               | 29           | 10,3                 | 146                 | 122           | 19,7                 |
| Alimentos y bebidas elaborados fundamentalmente para el hogar          | 85               | 71           | 19,7                 | 354                 | 265           | 33,6                 |
| Equipos de transporte no industriales                                  | 48               | 33           | 45,5                 | 185                 | 107           | 72,9                 |
| <b>Vehículos automotores de pasajeros</b>                              | <b>503</b>       | <b>379</b>   | <b>32,7</b>          | <b>1.836</b>        | <b>1.310</b>  | <b>40,2</b>          |
| <b>Resto</b>   | <b>23</b>        | <b>18</b>    | <b>27,8</b>          | <b>91</b>           | <b>62</b>     | <b>46,8</b>          |

#### 3.1 Importaciones de abril

El valor de las importaciones de abril de 2017 fue 13,6% superior al registrado en igual período del año anterior. Los precios subieron 7,7% y las cantidades 5,4%.

Durante el mes de abril aumentaron 85,8% las importaciones de Combustibles y lubricantes; 32,7% las de Vehículos automotores de pasajeros; 25,5% las importaciones de Bienes de capital; 12,1% las de Bienes de consumo y 3,5% las de Bienes intermedios. Por su parte las importaciones de Piezas y accesorios para bienes de capital cayeron 5,0%.

Dentro de los Bienes de capital aumentaron 114,9% las importaciones de Equipos de transporte industriales en tanto que las importaciones de Bienes de capital, excluido equipos de transportes crecieron 2,4%; siempre respecto de igual período del año anterior.

En abril de 2017 respecto de abril de 2016 se registraron aumentos de precios en todos los Usos económicos, destacándose el aumento de los precios de Combustibles y lubricantes, 19,6%; Bienes intermedios (11,8%); y Bienes de capital (9,1%). En cuanto a las cantidades aumentaron significativamente las importaciones de Combustibles y lubricantes (55,6%); Vehículos automotores de pasajeros (31,1%); Bienes de capital (15,0%) y Bienes de consumo (10,7%). Registraron caídas las cantidades importadas de Bienes intermedios (-7,4%) y Piezas y accesorios para bienes de capital (-6,0%).

A nivel de secciones y capítulos las importaciones que más crecieron en abril de 2017 respecto de igual período del año anterior correspondieron a:

- Material de transporte (sección XVII), con un aumento de 355 millones de dólares;
- Combustibles (capítulo 27), aumentaron 173 millones de dólares;
- Metales comunes y sus manufacturas (sección XV), aumento de 78 millones de dólares;
- Productos farmacéuticos (capítulo 30), aumento de 36 millones de dólares.

Del aumento de 355 millones de dólares de importaciones de Material de transporte, 62,9% correspondió a Bienes de capital; 35,0% a Vehículos automotores de pasajeros, y el resto a otros Usos.

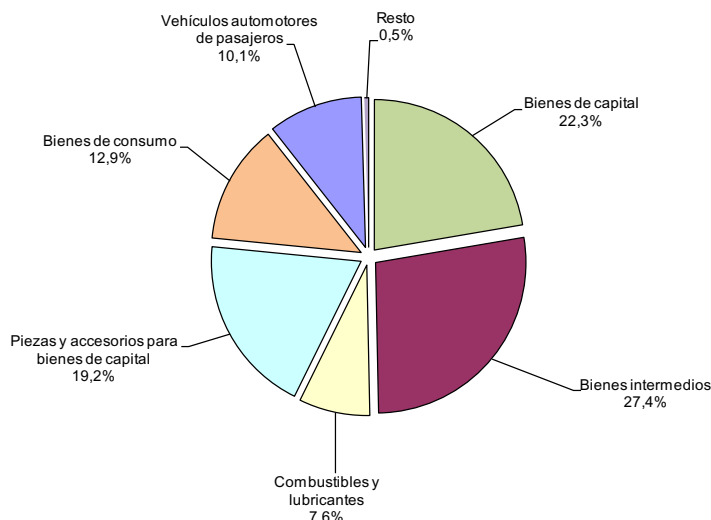
A nivel de secciones y capítulos las principales caídas de importaciones fueron:

- Máquinas y aparatos, material eléctrico y sus partes (Sección XVI), las importaciones cayeron 38 millones de dólares;
- Plástico y sus manufacturas (capítulo 39), sus importaciones cayeron en 24 millones de dólares;
- Papel y cartón; manufacturas de pasta de celulosa, de papel o de cartón (capítulo 48), caída de 18 millones de dólares.
- Materias téxtiles y sus manufacturas (Sección XI), las importaciones cayeron 14 millones de dólares.

Los mayores aumentos de importaciones registrados en abril de 2017 respecto de igual mes del año anterior tuvieron como principales orígenes Brasil (231 millones de dólares), Estados Unidos (193 millones de dólares), Bolivia (80 millones de dólares), Canadá (39 millones de dólares).

Las mayores caídas de importaciones de abril de 2017 respecto del mismo mes de 2016 se registraron con China (-30 millones de dólares), India (-23 millones de dólares) y Francia (-17 millones de dólares).

**Gráfico 4. Composición de las importaciones. Abril de 2017**

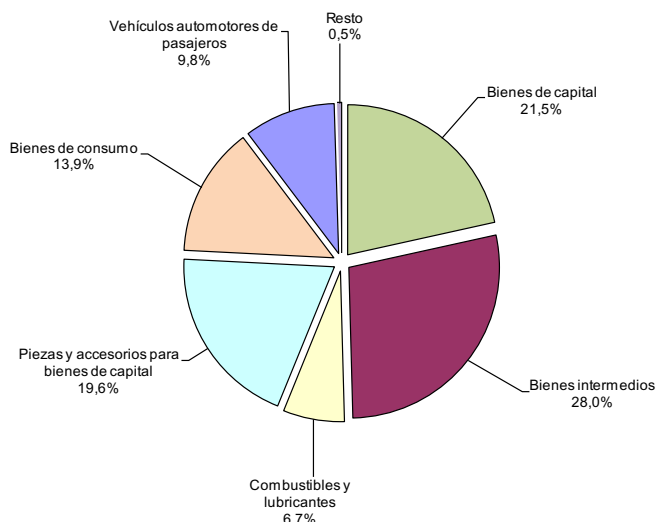


### 3.2 Importaciones del primer cuatrimestre de 2017

Las importaciones acumuladas del cuatrimestre respecto de igual período del año anterior aumentaron 9,1%. Las importaciones de Vehículos automotores de pasajeros, Bienes de capital, Bienes de consumo, Combustibles y lubricantes, y Bienes intermedios aumentaron en el primer cuatrimestre de 2017 respecto de igual período del año anterior 40,2%; 17,2%; 16,7%; 15,2% y 1,4% respectivamente. Cayeron las importaciones de Piezas y accesorios para bienes de capital 5,0% (ver cuadro 6).

En cuanto al mencionado aumento en el cuatrimestre de las importaciones de Bienes de capital, las compras externas de Equipos de transporte industriales crecieron 59,3% y las de Bienes de capital excluido equipos de transporte aumentaron 6,3% (ver cuadro 6).

**Gráfico 5. Composición de las importaciones. Primer cuatrimestre de 2017**



**Cuadro 7. Importaciones, por Usos económicos y principales secciones de la Nomenclatura Común del MERCOSUR. Abril y primer cuatrimestre de 2016-2017**

| Usos/secciones  | Abril            |              |                      | Primer cuatrimestre |               |                      |
|---|------------------|--------------|----------------------|---------------------|---------------|----------------------|
|   | 2017*            | 2016*        | Variación porcentual | 2017*               | 2016*         | Variación porcentual |
|   | Millones de US\$ |              | %                    | Millones de US\$    |               | %                    |
| <b>Total general</b>  | <b>4.964</b>     | <b>4.371</b> | <b>13,6</b>          | <b>18.712</b>       | <b>17.156</b> | <b>9,1</b>           |
| <b>Bienes de capital</b>  | <b>1.108</b>     | <b>883</b>   | <b>25,5</b>          | <b>4.032</b>        | <b>3.441</b>  | <b>17,2</b>          |
| XVI–Máquinas, aparatos y material eléctrico; sus partes                         | 579              | 584          | -0,9                 | 2.326               | 2.250         | 3,4                  |
| XVII–Material de transporte   | 412              | 189          | 118,0                | 1.248               | 736           | 69,6                 |
| XVIII–Instrumentos de óptica, precisión, médico– quirúrgico, relojería y música | 96               | 92           | 4,3                  | 369                 | 360           | 2,5                  |
| Resto de bienes de capital  | 22               | 18           | 22,2                 | 89                  | 94            | -5,3                 |
| <b>Bienes intermedios</b>   | <b>1.358</b>     | <b>1.312</b> | <b>3,5</b>           | <b>5.246</b>        | <b>5.174</b>  | <b>1,4</b>           |
| II–Productos del reino vegetal  | 71               | 65           | 9,2                  | 366                 | 170           | 115,3                |
| V–Productos minerales   | 61               | 52           | 17,3                 | 228                 | 197           | 15,7                 |
| VI–Productos de industrias químicas y conexas                                   | 485              | 481          | 0,8                  | 1.837               | 1.924         | -4,5                 |
| VII–Plástico, caucho y sus manufacturas   | 202              | 220          | -8,2                 | 761                 | 867           | -12,2                |
| X–Pasta de madera, papel, cartón  | 61               | 80           | -23,8                | 272                 | 331           | -17,8                |
| XI–Materias textiles y sus manufacturas   | 63               | 71           | -11,3                | 288                 | 306           | -5,9                 |
| XIII–Manufacturas de piedra, yeso, cemento, amianto, mica, cerámica y vidrio    | 44               | 40           | 10,0                 | 174                 | 168           | 3,6                  |
| XV–Metales comunes y sus manufacturas   | 262              | 187          | 40,1                 | 869                 | 766           | 13,4                 |
| Resto de bienes intermedios   | 110              | 116          | -5,2                 | 450                 | 445           | 1,1                  |
| <b>Combustibles y lubricantes</b>   | <b>379</b>       | <b>204</b>   | <b>85,8</b>          | <b>1.231</b>        | <b>1.069</b>  | <b>15,2</b>          |
| V–Productos minerales   | 353              | 185          | 90,8                 | 1.132               | 989           | 14,5                 |
| Resto de combustibles y lubricantes   | 26               | 20           | 30,0                 | 99                  | 80            | 23,8                 |
| <b>Piezas y accesorios para bienes de capital</b>                               | <b>955</b>       | <b>1.005</b> | <b>-5,0</b>          | <b>3.675</b>        | <b>3.869</b>  | <b>-5,0</b>          |
| XVI–Máquinas, aparatos y material eléctrico; sus partes                         | 642              | 672          | -4,5                 | 2.508               | 2.679         | -6,4                 |
| XVII–Material de transporte   | 240              | 246          | -2,4                 | 905                 | 895           | 1,1                  |
| Resto de piezas y accesorios  | 74               | 88           | -15,9                | 262                 | 295           | -11,2                |
| <b>Bienes de consumo</b>  | <b>638</b>       | <b>569</b>   | <b>12,1</b>          | <b>2.602</b>        | <b>2.230</b>  | <b>16,7</b>          |
| I–Animales vivos y productos del reino animal                                   | 17               | 13           | 30,8                 | 81                  | 48            | 68,8                 |
| II–Productos del reino vegetal  | 31               | 28           | 10,7                 | 140                 | 121           | 15,7                 |
| IV–Productos alimenticios, bebidas y tabaco                                     | 69               | 59           | 16,9                 | 277                 | 213           | 30,0                 |
| VI–Productos de industrias químicas y conexas                                   | 193              | 161          | 19,9                 | 749                 | 701           | 6,8                  |
| VII–Plástico, caucho y sus manufacturas   | 23               | 23           | -                    | 94                  | 98            | -4,1                 |
| XI–Materias textiles y sus manufacturas   | 44               | 51           | -13,7                | 216                 | 166           | 30,1                 |
| XII–Calzado, paraguas, flores artificiales y otros                              | 59               | 58           | 1,7                  | 233                 | 187           | 24,6                 |
| XVI–Máquinas, aparatos y material eléctrico; sus partes                         | 48               | 46           | 4,3                  | 193                 | 188           | 2,7                  |
| XVII–Material de transporte   | 47               | 32           | 46,9                 | 179                 | 104           | 72,1                 |
| XVIII–Instrumentos de óptica, precisión, médico– quirúrgico, relojería y música | 26               | 23           | 13,0                 | 105                 | 92            | 14,1                 |
| XX–Mercancías y productos diversos  | 39               | 36           | 8,3                  | 155                 | 136           | 14,0                 |
| Resto de bienes de consumo  | 41               | 40           | 2,5                  | 180                 | 177           | 1,7                  |
| <b>Vehículos automotores de pasajeros</b>                                       | <b>503</b>       | <b>379</b>   | <b>32,7</b>          | <b>1.836</b>        | <b>1.310</b>  | <b>40,2</b>          |
| XVII–Material de transporte   | 503              | 379          | 32,7                 | 1.836               | 1.310         | 40,2                 |
| Resto de vehículos automotores de pasajeros                                     | -                | -            | -                    | -                   | -             | -                    |
| <b>Resto</b>  | <b>23</b>        | <b>18</b>    | <b>27,8</b>          | <b>91</b>           | <b>62</b>     | <b>46,8</b>          |

## 4. Series desestacionalizadas y tendencia-ciclo

### Exportaciones desestacionalizadas y tendencia-ciclo

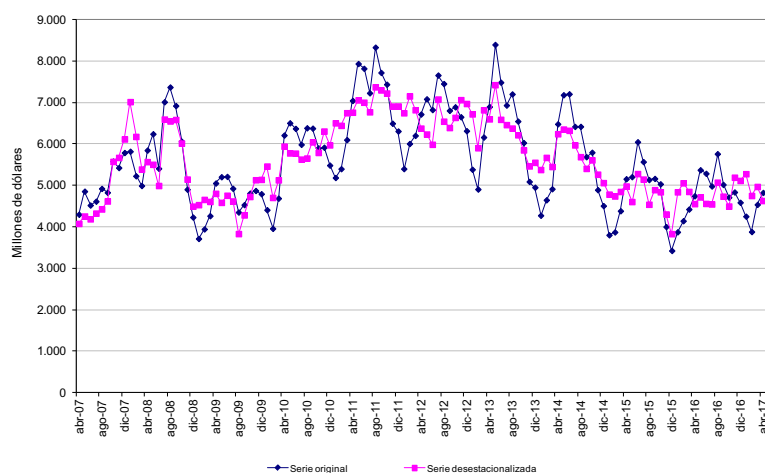
En términos desestacionalizados, las exportaciones disminuyeron 6,8% en el mes de abril con respecto al mes anterior. La tendencia-ciclo<sup>(1)</sup>, por su parte, registró una baja de 1,3% en abril con respecto al mes anterior.

**Cuadro 8. Exportaciones argentinas. Serie original, desestacionalizada y tendencia-ciclo estimada con variaciones mensuales y anuales**

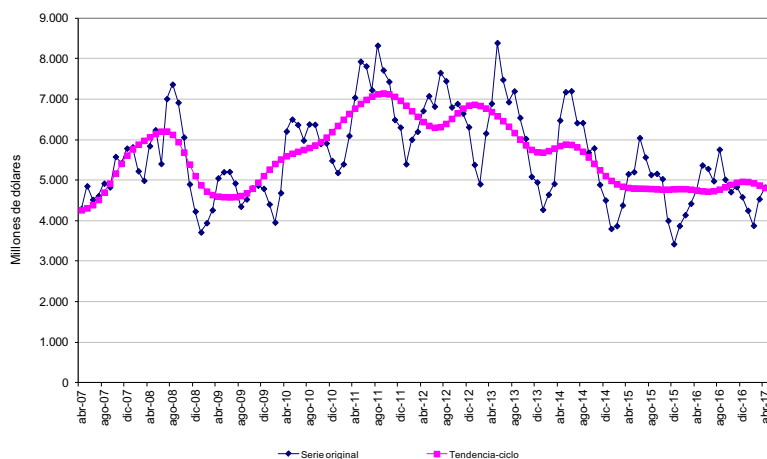
| Período | Serie original | Serie desestacionalizada | Tendencia ciclo | Variación original con respecto a igual período del año anterior | Variación desestacionalizada con respecto al mes anterior | Variación tendencia con respecto al mes anterior |      |
|---------|----------------|--------------------------|-----------------|--|---|--|------|
|         |                | Millones de US\$         |                 |  | %   |  |      |
| 2016    | Abril          | 4.743                    | 4.555           | 4.753  | -8,0  | -6,1   | -0,4 |
|         | Mayo           | 5.371                    | 4.717           | 4.732  | 3,2   | 3,5  | -0,4 |
|         | Junio          | 5.285                    | 4.560           | 4.723  | -12,6   | -3,3   | -0,2 |
|         | Julio          | 4.980                    | 4.547           | 4.736  | -10,6   | -0,3   | 0,3  |
|         | Agosto         | 5.759                    | 5.072           | 4.774  | 12,2  | 11,5   | 0,8  |
|         | Septiembre     | 5.018                    | 4.734           | 4.831  | -2,8  | -6,7   | 1,2  |
|         | Octubre        | 4.711                    | 4.497           | 4.893  | -6,4  | -5,0   | 1,3  |
|         | Noviembre      | 4.836                    | 5.191           | 4.943  | 20,8  | 15,4   | 1,0  |
|         | Diciembre      | 4.587                    | 5.114           | 4.967  | 33,9  | -1,5   | 0,5  |
| 2017    | Enero          | 4.252                    | 5.277           | 4.962  | 9,7   | 3,2  | -0,1 |
|         | Febrero        | 3.881                    | 4.751           | 4.930  | -6,3  | -10,0  | -0,7 |
|         | Marzo          | 4.537                    | 4.969           | 4.876  | 2,6   | 4,6  | -1,1 |
|         | Abril          | 4.825                    | 4.630           | 4.815  | 1,7   | -6,8   | -1,3 |

**Nota:** los cuadros con las series mensuales desestacionalizada y tendencia-ciclo se encuentran disponibles en [www.indec.gov.ar/ftp/cuadros/economia/ica\\_anexo\\_cuadros\\_23\\_05\\_17.zip](http://www.indec.gov.ar/ftp/cuadros/economia/ica_anexo_cuadros_23_05_17.zip)

**Gráfico 6. Serie desestacionalizada de las exportaciones. Abril de 2007-2017**



**Gráfico 7. Tendencia-ciclo de las exportaciones. Abril de 2007-2017**



<sup>(1)</sup> Ver nota metodológica.

## Importaciones desestacionalizadas y tendencia-ciclo

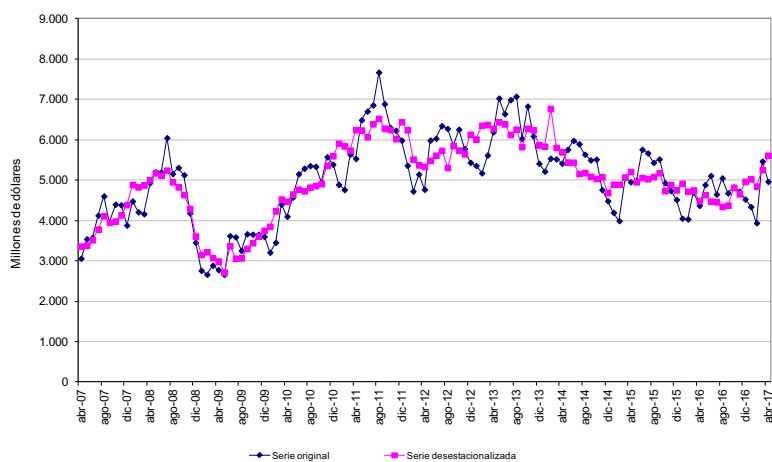
En términos desestacionalizados, las importaciones del mes de abril aumentaron 6,8% con respecto al mes anterior. Por su parte, la tendencia-ciclo <sup>(1)</sup> registró una variación positiva de 2,3% en abril con respecto al mes anterior.

**Cuadro 9. Importaciones argentinas. Serie original, desestacionalizada y tendencia-ciclo estimada con variaciones mensuales y anuales**

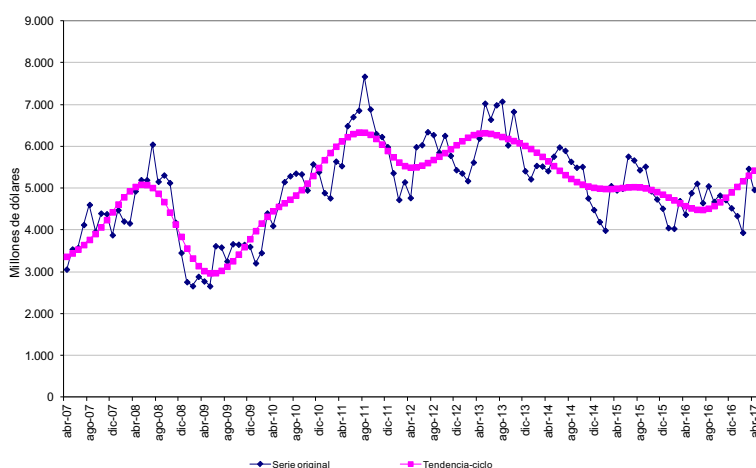
| Período | Serie original | Serie desestacionalizada | Tendencia ciclo | Variación original con respecto a igual período del año anterior | Variación desestacionalizada con respecto al mes anterior | Variación tendencia con respecto al mes anterior |      |
|---------|----------------|--------------------------|-----------------|--|---|--|------|
|         |                | Millones de US\$         |                 |  | %   |  |      |
| 2016    | Abril          | 4.371                    | 4.485           | 4.578  | -11,8   | -5,6   | -1,4 |
|         | Mayo           | 4.886                    | 4.636           | 4.523  | -2,1  | 3,4  | -1,2 |
|         | Junio          | 5.112                    | 4.475           | 4.490  | -11,3   | -3,5   | -0,7 |
|         | Julio          | 4.649                    | 4.458           | 4.486  | -18,0   | -0,4   | -0,1 |
|         | Agosto         | 5.051                    | 4.346           | 4.516  | -7,1  | -2,5   | 0,7  |
|         | Septiembre     | 4.679                    | 4.376           | 4.579  | -15,2   | 0,7  | 1,4  |
|         | Octubre        | 4.829                    | 4.815           | 4.670  | -2,1  | 10,0   | 2,0  |
|         | Noviembre      | 4.721                    | 4.656           | 4.781  | -0,4  | -3,3   | 2,4  |
|         | Diciembre      | 4.526                    | 4.969           | 4.905  | 0,2   | 6,7  | 2,6  |
| 2017    | Enero          | 4.340                    | 5.027           | 5.038  | 7,1   | 1,2  | 2,7  |
|         | Febrero        | 3.939                    | 4.846           | 5.173  | -2,4  | -3,6   | 2,7  |
|         | Marzo          | 5.468                    | 5.256           | 5.305  | 16,4  | 8,5  | 2,5  |
|         | Abril          | 4.964                    | 5.613           | 5.427  | 13,6  | 6,8  | 2,3  |

**Nota:** los cuadros con las series mensuales desestacionalizada y tendencia-ciclo se encuentran disponibles en [www.indec.gov.ar/ftp/cuadros/economia/ica\\_anexo\\_cuadros\\_23\\_05\\_17.zip](http://www.indec.gov.ar/ftp/cuadros/economia/ica_anexo_cuadros_23_05_17.zip)

**Gráfico 8. Serie desestacionalizada de las importaciones. Abril de 2007-2017**



**Gráfico 9. Tendencia-ciclo de las importaciones. Abril de 2007-2017**



(1) Ver nota metodológica.

## 5. Intercambio comercial según zonas económicas y países seleccionados

**Cuadro 10. Balanza comercial por zonas económicas y países seleccionados. Abril y primer cuatrimestre de 2017 y variación porcentual respecto a igual período de 2016**

| Zonas económicas y países seleccionados | Abril de 2017            |            |                          |             |                    | Primer cuatrimestre de 2017 |            |                          |            |                    |
|---|--------------------------|------------|--------------------------|-------------|--------------------|-----------------------------|------------|--------------------------|------------|--------------------|
|   | Exportación <sup>e</sup> |            | Importación <sup>*</sup> |             | Saldo <sup>*</sup> | Exportación <sup>e</sup>    |            | Importación <sup>*</sup> |            | Saldo <sup>*</sup> |
|   | Millones de US\$         | Var. %     | Millones de US\$         | Var. %      | Millones de US\$   | Millones de US\$            | Var. %     | Millones de US\$         | Var. %     | Millones de US\$   |
| <b>Total</b>                            | <b>4.825</b>             | <b>1,7</b> | <b>4.964</b>             | <b>13,6</b> | <b>-139</b>        | <b>17.495</b>               | <b>1,8</b> | <b>18.712</b>            | <b>9,1</b> | <b>-1.217</b>      |
| MERCOSUR                                | 937                      | -11,9      | 1.512                    | 18,3        | -575               | 3.545                       | -3,8       | 5.760                    | 25,4       | -2.215             |
| Chile                                   | 191                      | 1,1        | 55                       | 19,6        | 136                | 848                         | 14,6       | 243                      | 25,9       | 605                |
| Resto de ALADI                          | 209                      | -4,1       | 132                      | 180,9       | 78                 | 918                         | 30,6       | 574                      | 39,0       | 344                |
| NAFTA                                   | 564                      | 18,5       | 879                      | 36,7        | -315               | 1.907                       | 12,4       | 2.925                    | 9,2        | -1.018             |
| Unión Europea                           | 612                      | -7,7       | 831                      | 3,6         | -218               | 2.412                       | -9,0       | 3.347                    | 11,2       | -936               |
| Suiza                                   | 46                       | -38,7      | 39                       | -           | 7                  | 316                         | -19,0      | 196                      | 14,0       | 121                |
| ASEAN                                   | 430                      | 11,7       | 231                      | 14,4        | 199                | 1.754                       | 2,7        | 835                      | 14,7       | 919                |
| China                                   | 390                      | -1,8       | 770                      | -3,6        | -380               | 974                         | 33,2       | 3.111                    | -10,5      | -2.138             |
| República de Corea                      | 34                       | -61,4      | 79                       | -16,0       | -45                | 91                          | -78,0      | 263                      | -19,3      | -173               |
| Japón                                   | 44                       | -46,3      | 80                       | -9,1        | -35                | 142                         | -26,4      | 308                      | 2,3        | -167               |
| India                                   | 189                      | -12,5      | 55                       | -29,5       | 134                | 785                         | -3,7       | 210                      | -9,9       | 575                |
| Medio Oriente                           | 230                      | 9,5        | 54                       | 86,2        | 176                | 849                         | 3,8        | 115                      | -32,7      | 735                |
| MAGREB y Egipto                         | 440                      | 62,4       | 18                       | -28,0       | 422                | 1.179                       | 7,8        | 30                       | -23,1      | 1.149              |
| SACU                                    | 41                       | -28,1      | 22                       | 100,0       | 19                 | 160                         | -45,8      | 64                       | 18,5       | 96                 |
| Resto del mundo                         | 467                      | 31,9       | 207                      | 9,5         | 260                | 1.616                       | 29,0       | 731                      | -5,2       | 886                |

### MERCOSUR

El intercambio con este bloque –principal socio comercial de Argentina– en el mes de abril arrojó un saldo negativo de 575 millones de dólares.

Las exportaciones alcanzaron 937 millones de dólares, 11,9% inferiores a las de abril de 2016 (-126 millones de dólares) como consecuencia de menores ventas de MOI (-99 millones de dólares); MOA (-30 millones de dólares) y Productos Primarios (-8 millones de dólares) y de un aumento de Combustibles y energía (11 millones de dólares).

El 81,2% de las exportaciones al bloque fueron destinadas a Brasil; 9,6% a Uruguay; 8,5% a Paraguay y 0,6% a Venezuela. Diecisiete productos representaron 50,9% de las exportaciones totales al bloque. Los productos vinculados con la industria automotriz encabezaron la lista. Le siguieron trigo; malta sin tostar; ajos frescos o refrigerados; maíz en grano; naftas excluidas para petroquímica papas preparadas o en conserva; polietileno; propano licuado; peras frescas, entre otros.

Las importaciones desde el MERCOSUR alcanzaron 1.512 millones de dólares; 18,3% superiores al mismo mes del año anterior (234 millones de dólares). Los incrementos fueron: Bienes de capital (92 millones de dólares); Vehículos automotores de pasajeros (82 millones de dólares); Bienes intermedios (43 millones de dólares); Bienes de consumo (10 millones de dólares) y Combustibles y lubricantes (10 millones de dólares). Cayeron únicamente las importaciones de Piezas y accesorios para bienes de capital (-2 millones de dólares).

El 92,3% de las importaciones desde el MERCOSUR provinieron de Brasil.

El 50,3% de las importaciones de abril desde el bloque fueron explicadas por 18 productos, 11 de los cuales estuvieron relacionados a la sección XVII, Material de transporte (las importaciones de la sección XVII representaron 44,6% de las importaciones totales desde el MERCOSUR). Otros productos incluidos entre los primeros puestos fueron porotos de soja excluidos para siembra; energía eléctrica; productos vinculados a la industria siderúrgica (minerales de hierro; semielaborados de hierro, acero sin alear; laminados planos de hierro, acero sin alear, entre otros) y alúmina calcinada.

En el primer cuatrimestre de 2017 el comercio con el MERCOSUR concentró 20,3% de las exportaciones argentinas y 30,8% de las importaciones. El saldo comercial resultó deficitario en 2.215 millones de dólares. Es el déficit de mayor magnitud del intercambio con cualquier bloque o país. En comparación con el primer cuatrimestre del año anterior las exportaciones a dicho bloque registraron una variación negativa de 3,8%, debido a las caídas de ventas de MOI y en menor medida de MOA. Las importaciones aumentaron 25,4%, por los aumentos de compras de todos los Usos económicos, con excepción de Piezas y accesorios para bienes de capital.

### Unión Europea

En el mes de abril el intercambio comercial con la Unión Europea arrojó un saldo negativo de 218 millones de dólares.

Las exportaciones alcanzaron 612 millones de dólares, registrando una caída de 7,7% en relación al mismo mes del año anterior (-51 millones de dólares). Las exportaciones de Productos Primarios disminuyeron 59 millones de dólares; las de MOI, 23 millones de dólares y las de Combustibles y energía, menos de 1 millón de dólares; en tanto las de MOA aumentaron 32 millones de dólares.

De un total de 28 naciones solo 5 (España, Italia, Alemania, Reino Unido y Polonia) concentraron el 62,4% de las exportaciones argentinas al bloque. Se excluye de este ranking a Países Bajos por ser puerto de tránsito de mercaderías hacia otros destinos. El 51,4% de las exportaciones a la Unión Europea se concentró en 2 productos: harina y pellets de la extracción del aceite de soja y carne bovina, deshuesada, fresca o refrigerada. Harina y pellets de la extracción del aceite de soja representó el 46,4% de las exportaciones al bloque del período.

Las importaciones desde la Unión Europea alcanzaron 831 millones de dólares, con un alza de 3,6% respecto a igual período del año anterior (aumento de 29 millones de dólares). Se registraron incrementos de las importaciones de todos los Usos económicos con excepción de Bienes de capital y Combustibles y lubricantes.

El 73,0% de las importaciones totales desde el bloque correspondieron a Alemania, Francia, Italia, España, Polonia y Reino Unido. Los principales productos que se importaron desde la Unión Europea en este período fueron: partes destinadas a motores, generadores, grupos electrógenos y convertidores rotativos; vehículos para el transporte de personas y partes y accesorios; otras fracciones de sangre y productos inmunológicos; medicamentos; aparatos elevadores o transportadores, proyectados para interior de minas u otros trabajos subterráneos; partes de turbinas de gas; gasolinas; libros, entre otros.

El comercio con este bloque en el primer cuatrimestre de 2017 arrojó un saldo negativo de 936 millones de dólares. Las exportaciones cayeron 9,0% con respecto al mismo período del año anterior, como consecuencia de menores ventas de Productos Primarios, MOA y MOI. En tanto las importaciones se incrementaron 11,2% debido al aumento de las compras de todos los Usos económicos con excepción de Bienes intermedios.

## **NAFTA**

El intercambio comercial con este bloque registró en el mes de abril un saldo negativo de 315 millones de dólares.

Las exportaciones a NAFTA alcanzaron 564 millones de dólares. Crecieron 18,5% (88 millones de dólares) con respecto al mismo mes del año anterior debido a mayores ventas de MOI a Estados Unidos y en menor medida a México. El 51,5% de las exportaciones estuvo compuesto por biodiésel y sus mezclas (125 millones de dólares); oro para uso no monetario (78 millones de dólares); aluminio sin alear y aleaciones de aluminio (39 millones de dólares); vinos (26 millones de dólares); vehículos para transporte de mercancías (22 millones de dólares).

El 68,0% de las exportaciones argentinas al bloque se dirigió a Estados Unidos, el 17,3% a Canadá y el 14,7% a México.

Las importaciones sumaron 879 millones de dólares. Se incrementaron 36,7% (236 millones de dólares) respecto de igual mes del año anterior, debido a mayores compras principalmente a Estados Unidos. Aumentaron las importaciones de todos los Usos económicos con excepción de Bienes intermedios.

El 81,4% de las importaciones desde NAFTA provinieron de Estados Unidos, 16,3% de Canadá y 2,3% de México.

En los cuatro primeros meses de 2017 el intercambio comercial con este bloque arrojó un saldo negativo de 1.018 millones de dólares. Las exportaciones crecieron 12,4% con respecto a igual período del año anterior, por las mayores ventas de MOI y, en menor medida, de Productos Primarios, mientras descendieron las de MOA y Combustibles y energía. Las importaciones aumentaron 9,2%, debido a mayores compras de todos los Usos económicos excepto Bienes intermedios.

## **China**

El intercambio con China registró en el mes de abril un saldo comercial negativo de 380 millones de dólares.

Las exportaciones sumaron 390 millones de dólares, con una disminución de 1,8% (-7 millones de dólares) respecto de igual mes del año anterior.

El 67,3% de las exportaciones a China se concentró en 1 producto: porotos de soja excluidos para siembra (262 millones de dólares).

Las importaciones desde China totalizaron en abril 770 millones de dólares. Cayeron 3,6% con respecto a igual mes del año anterior (-29 millones de dólares) debido a menores compras de Piezas y accesorios para bienes de capital. Clasificadas por Usos económicos fueron: 29,9% Bienes de capital; 27,1% Bienes intermedios; 23,6% Piezas y accesorios para bienes de capital; 18,8% Bienes de consumo; 0,5 % Vehículos automotores de pasajeros; en tanto las importaciones de Combustibles y lubricantes no fueron significativas.

El intercambio comercial con este país en el primer cuatrimestre de 2017 registró un déficit de 2.138 millones de dólares. Es el segundo déficit en magnitud -después del de MERCOSUR- con cualquier bloque o país. Las exportaciones alcanzaron a 974 millones de dólares, con un aumento de 33,2% (243 millones de dólares). Las importaciones fueron de 3.111 millones de dólares; cayeron 10,5% (-365 millones de dólares) respecto de igual período del año anterior. El alza en las exportaciones se debió a todos los rubros. Respecto a las importaciones, aumentaron solamente las compras de Bienes de consumo y de Vehículos automotores de pasajeros.



## **ASEAN**

En el mes de abril el intercambio comercial con ASEAN registró un superávit de 199 millones de dólares.

Las exportaciones sumaron 430 millones de dólares. Se incrementaron 11,7% en relación al mismo mes del año anterior (45 millones de dólares). Las exportaciones a Malasia aumentaron 66 millones de dólares; a Viet Nam, 25 millones de dólares; a Indonesia, 5 millones de dólares y a Brunei y Camboya, menos de un millón de dólares; en tanto el resto de los países del bloque disminuyeron sus compras. Las exportaciones de MOA aumentaron 65 millones de dólares, las de Productos Primarios disminuyeron 21 millones de dólares y las de los rubros restantes no registraron cambios significativos.

De los diez países que forman el bloque, Viet Nam, Malasia, Indonesia y Tailandia absorbieron el 95,9% de las exportaciones argentinas a la región.

El 83,7% de las exportaciones a ASEAN están compuestas por harina y pellets de la extracción del aceite de soja y maíz en grano.

Las importaciones sumaron 231 millones de dólares. Aumentaron 14,4% con respecto a igual mes del año anterior (29 millones de dólares) principalmente por mayores compras a Viet Nam, Tailandia, Singapur y en menor medida a Indonesia. El 47,9% de todas las compras al bloque provinieron de Tailandia, el 18,5% de Viet Nam, el 11,8% de Indonesia y el 10,7% de Malasia.

El intercambio comercial con este bloque en los cuatro primeros meses de 2017 arrojó un superávit de 919 millones de dólares. Las exportaciones crecieron 2,7% debido al alza de ventas de MOA. Las importaciones se incrementaron 14,7% por las mayores compras de todos los Usos económicos.

## **Chile**

En el mes de abril el comercio con este país arrojó un superávit de 136 millones de dólares.

Las exportaciones alcanzaron los 191 millones de dólares, con un alza de 1,1% con respecto al mismo mes del año anterior (aumento de 2 millones de dólares). Las exportaciones de MOI, Productos Primarios y MOA aumentaron, en tanto las de Combustibles y energía disminuyeron 6 millones de dólares

Las exportaciones a Chile tienen cierto grado de diversificación. El 50,6% del total estuvo compuesto por carne bovina; trigo y morcajo; vehículos para el transporte de mercancías; harina y pellets de la extracción del aceite de soja; aceite de girasol refinado; aceite de soja refinado; alimentos para perros o gatos; azúcar de caña o remolacha y sacarosa químicamente pura; papel y cartón recubiertos o revestidos; maíz en grano; malta sin tostar; grasas, aceites animales o vegetales cocidos, oxidados, deshidratados; arroz; desodorantes y antitranspirantes; propano licuado excluido crudo; cal viva.

Las importaciones desde Chile alcanzaron 55 millones de dólares. Aumentaron 19,6% respecto a igual mes del año anterior (9 millones de dólares). Se incrementaron únicamente las importaciones de Bienes de consumo; bajaron las de Bienes de capital y las del resto de los Usos económicos no registraron variación. El 92,7% de las importaciones desde Chile fueron Bienes de consumo y Bienes intermedios. A nivel de productos, el 33,7% de las importaciones desde Chile estuvo compuesto por cinco productos: vinos; alambre de cobre; salmones; paltas; tomates preparados o conservados.

El intercambio comercial con este país en el primer cuatrimestre de 2017 registró un superávit de 605 millones de dólares. Las exportaciones aumentaron 14,6% debido a mayores ventas de todos los rubros. Las importaciones se incrementaron 25,9% como consecuencia básicamente del aumento de compras de Bienes de consumo.

## **MAGREB y Egipto**

En el mes de abril el intercambio comercial con este bloque arrojó un superávit de 422 millones de dólares.

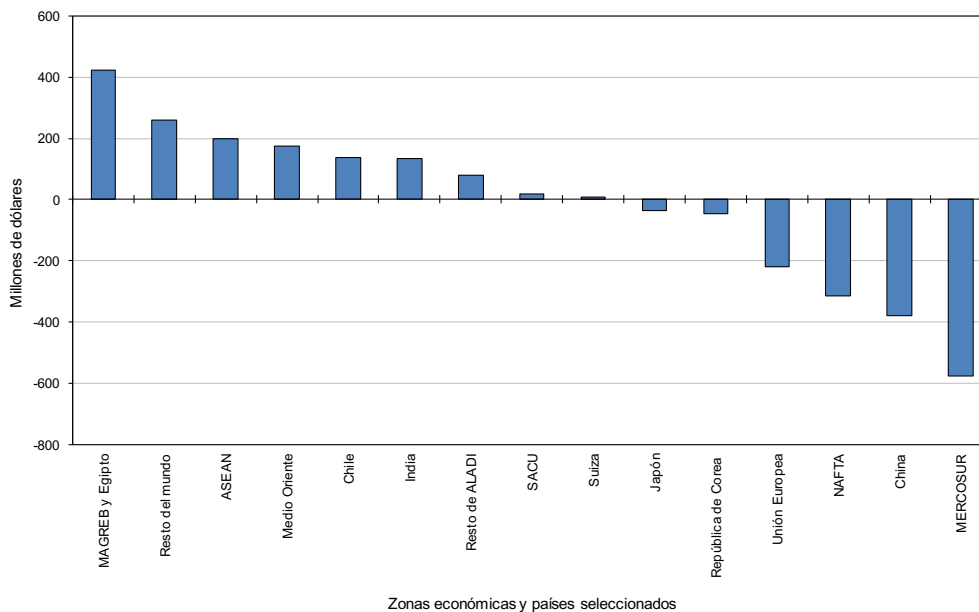
Las exportaciones fueron de 440 millones de dólares: 62,4% superiores a las del mismo mes del año anterior (aumento de 169 millones de dólares). El alza se debió a mayores ventas a Egipto y en menor medida a Argelia y Marruecos. El rubro más dinámico de las exportaciones a MAGREB y Egipto fue Productos Primarios.

En abril las exportaciones a Egipto representaron 58,8% de las exportaciones totales al bloque, en tanto las ventas a Argelia fueron 30,1%, a Marruecos 7,6% y a Túnez y Libia, menos del 2% del total. Las exportaciones de 2 productos: maíz en grano y harina y pellets de la extracción del aceite de soja representaron el 73,7% de las ventas totales al bloque. En este mes, MAGREB y Egipto fue el cuarto bloque económico en orden de importancia para nuestras exportaciones, después de MERCOSUR, Unión Europea y NAFTA, superando a China. A nivel de países, Egipto fue el cuarto destino de las exportaciones argentinas, después de Brasil, China y Estados Unidos.

Las importaciones en abril totalizaron 18 millones de dólares; descendieron 28,0% respecto a igual mes del año anterior (-7 millones de dólares) debido a menores adquisiciones de Bienes intermedios.

El intercambio comercial con este bloque en los cuatro primeros meses de 2017 arrojó un superávit de 1.149 millones de dólares. Es el saldo de mayor magnitud con cualquier bloque o país. Las exportaciones subieron 7,8% debido a mayores ventas de Productos Primarios. Las importaciones decrecieron 23,1% debido principalmente a menores adquisiciones de Bienes intermedios.

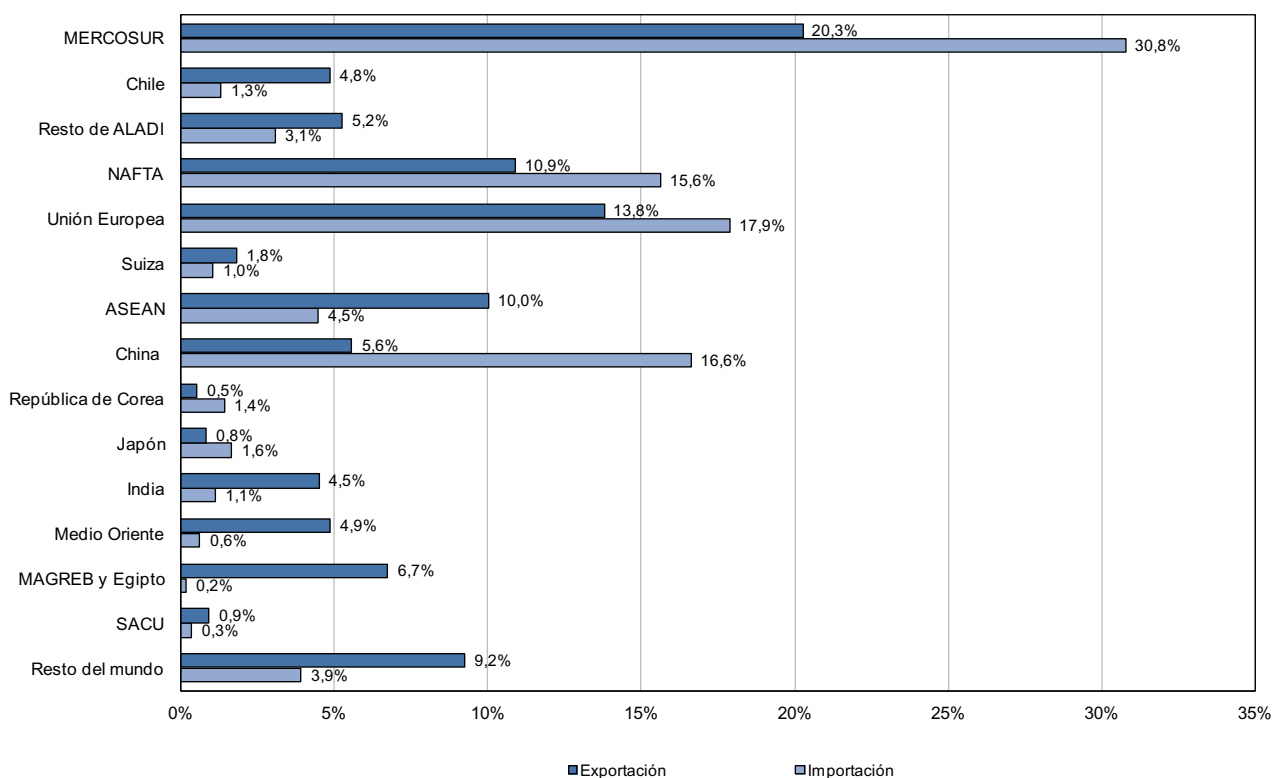
**Gráfico 10. Saldo de la Balanza comercial según zonas económicas y países seleccionados. Abril DE 2017**



**Principales socios comerciales**

En el mes de abril los principales destinos de las exportaciones argentinas fueron: Brasil, China, Estados Unidos, Egipto; Viet Nam, Chile, India, Argelia; Malasia y España, en ese orden, que en conjunto acumularon el 56,6% del total de ventas externas. Por su parte, los principales países de origen de las importaciones fueron Brasil, China, Estados Unidos, Alemania, México, Tailandia y Francia, que representaron el 69,3% del total de compras al exterior.

**Gráfico 11. Exportación e importación según zonas económicas y países seleccionados, en porcentajes de participación. Primer cuatrimestre de 2017**



**Cuadro 11. Exportaciones por Grandes rubros, según zonas económicas y países seleccionados.**  
Abril de 2016-2017

| Zonas económicas y países seleccionados | Grandes rubros    |                   |            |                     |                   |          |                                     |                   |            |                                   |                   |            |                        |                   |              |
|---|-------------------|-------------------|------------|---------------------|-------------------|----------|-------------------------------------|-------------------|------------|-----------------------------------|-------------------|------------|------------------------|-------------------|--------------|
|   | Total             |                   |            | Productos Primarios |                   |          | Manufacturas de Origen Agropecuario |                   |            | Manufacturas de Origen Industrial |                   |            | Combustibles y energía |                   |              |
|   | 2017 <sup>e</sup> | 2016 <sup>*</sup> | Var. %     | 2017 <sup>e</sup>   | 2016 <sup>*</sup> | Var. %   | 2017 <sup>e</sup>                   | 2016 <sup>*</sup> | Var. %     | 2017 <sup>e</sup>                 | 2016 <sup>*</sup> | Var. %     | 2017 <sup>e</sup>      | 2016 <sup>*</sup> | Var. %       |
|   | Millones de US\$  |                   |            | Millones de US\$    |                   |          | Millones de US\$                    |                   |            | Millones de US\$                  |                   |            | Millones de US\$       |                   |              |
| <b>Total</b>                            | <b>4.825</b>      | <b>4.743</b>      | <b>1,7</b> | <b>1.346</b>        | <b>1.346</b>      | <b>-</b> | <b>1.919</b>                        | <b>1.835</b>      | <b>4,6</b> | <b>1.450</b>                      | <b>1.377</b>      | <b>5,3</b> | <b>110</b>             | <b>186</b>        | <b>-40,9</b> |
| MERCOSUR                                | 937               | 1.063             | -11,9      | 149                 | 157               | -5,1     | 161                                 | 191               | -15,7      | 587                               | 686               | -14,4      | 39                     | 28                | 39,3         |
| Chile                                   | 191               | 189               | 1,1        | 24                  | 22                | 9,1      | 82                                  | 81                | 1,2        | 76                                | 71                | 7,0        | 9                      | 15                | -40,0        |
| Resto de ALADI                          | 209               | 218               | -4,1       | 34                  | 63                | -46,0    | 67                                  | 69                | -2,9       | 107                               | 81                | 32,1       | 1                      | 4                 | -75,0        |
| NAFTA                                   | 564               | 476               | 18,5       | 61                  | 65                | -6,2     | 82                                  | 105               | -21,9      | 404                               | 292               | 38,4       | 17                     | 15                | 13,3         |
| Unión Europea                           | 612               | 663               | -7,7       | 108                 | 167               | -35,3    | 429                                 | 397               | 8,1        | 75                                | 98                | -23,5      | -                      | 1                 | -100,0       |
| Suiza                                   | 46                | 75                | -38,7      | --                  | 1                 | -62,9    | 2                                   | 2                 | -          | 44                                | 72                | -38,9      | -                      | -                 | -            |
| ASEAN                                   | 430               | 385               | 11,7       | 173                 | 194               | -10,8    | 250                                 | 185               | 35,1       | 7                                 | 5                 | 40,0       | -                      | -                 | -            |
| China                                   | 390               | 397               | -1,8       | 287                 | 221               | 29,9     | 87                                  | 93                | -6,5       | 17                                | 7                 | 142,9      | -                      | 76                | -100,0       |
| República de Corea                      | 34                | 88                | -61,4      | 17                  | 79                | -78,5    | 14                                  | 8                 | 75,0       | 3                                 | --                | ///        | -                      | -                 | -            |
| Japón                                   | 44                | 82                | -46,3      | 20                  | 69                | -71,0    | 9                                   | 9                 | -          | 15                                | 4                 | 275,0      | -                      | -                 | -            |
| India                                   | 189               | 216               | -12,5      | 4                   | 3                 | 33,3     | 182                                 | 208               | -12,5      | 3                                 | 5                 | -40,0      | -                      | --                | -100,0       |
| Medio Oriente                           | 230               | 210               | 9,5        | 104                 | 100               | 4,0      | 123                                 | 106               | 16,0       | 3                                 | 4                 | -25,0      | -                      | -                 | -            |
| MAGREB y Egipto                         | 440               | 271               | 62,4       | 268                 | 97                | 176,3    | 171                                 | 171               | -          | 1                                 | 1                 | -          | -                      | 1                 | -100,0       |
| SACU                                    | 41                | 57                | -28,1      | 3                   | 28                | -89,3    | 16                                  | 18                | -11,1      | 22                                | 11                | 100,0      | --                     | -                 | ///          |
| Resto del mundo                         | 467               | 354               | 31,9       | 92                  | 78                | 17,9     | 245                                 | 192               | 27,6       | 85                                | 39                | 117,9      | 45                     | 46                | -2,2         |

**Cuadro 12. Exportaciones por Grandes rubros, según zonas económicas y países seleccionados.**  
Primer cuatrimestre de 2016-2017

| Zonas económicas y países seleccionados | Grandes rubros    |                   |            |                     |                   |             |                                     |                   |            |                                   |                   |            |                        |                   |             |
|---|-------------------|-------------------|------------|---------------------|-------------------|-------------|-------------------------------------|-------------------|------------|-----------------------------------|-------------------|------------|------------------------|-------------------|-------------|
|   | Total             |                   |            | Productos Primarios |                   |             | Manufacturas de Origen Agropecuario |                   |            | Manufacturas de Origen Industrial |                   |            | Combustibles y energía |                   |             |
|   | 2017 <sup>e</sup> | 2016 <sup>*</sup> | Var. %     | 2017 <sup>e</sup>   | 2016 <sup>*</sup> | Var. %      | 2017 <sup>e</sup>                   | 2016 <sup>*</sup> | Var. %     | 2017 <sup>e</sup>                 | 2016 <sup>*</sup> | Var. %     | 2017 <sup>e</sup>      | 2016 <sup>*</sup> | Var. %      |
|   | Millones de US\$  |                   |            | Millones de US\$    |                   |             | Millones de US\$                    |                   |            | Millones de US\$                  |                   |            | Millones de US\$       |                   |             |
| <b>Total</b>                            | <b>17.495</b>     | <b>17.186</b>     | <b>1,8</b> | <b>4.418</b>        | <b>4.658</b>      | <b>-5,2</b> | <b>7.255</b>                        | <b>7.149</b>      | <b>1,5</b> | <b>5.105</b>                      | <b>4.766</b>      | <b>7,1</b> | <b>718</b>             | <b>613</b>        | <b>17,1</b> |
| MERCOSUR                                | 3.545             | 3.685             | -3,8       | 683                 | 624               | 9,5         | 616                                 | 647               | -4,8       | 2.060                             | 2.298             | -10,4      | 186                    | 117               | 59,0        |
| Chile                                   | 848               | 740               | 14,6       | 130                 | 100               | 30,0        | 337                                 | 332               | 1,5        | 323                               | 264               | 22,3       | 58                     | 44                | 31,8        |
| Resto de ALADI                          | 918               | 703               | 30,6       | 174                 | 172               | 1,2         | 347                                 | 224               | 54,9       | 394                               | 298               | 32,2       | 3                      | 8                 | -62,5       |
| NAFTA                                   | 1.907             | 1.696             | 12,4       | 279                 | 250               | 11,6        | 291                                 | 372               | -21,8      | 1.255                             | 946               | 32,7       | 82                     | 129               | -36,4       |
| Unión Europea                           | 2.412             | 2.650             | -9,0       | 531                 | 684               | -22,4       | 1.573                               | 1.639             | -4,0       | 300                               | 324               | -7,4       | 8                      | 3                 | 166,7       |
| Suiza                                   | 316               | 390               | -19,0      | 1                   | 3                 | -66,7       | 9                                   | 8                 | 12,5       | 306                               | 379               | -19,3      | -                      | -                 | -           |
| ASEAN                                   | 1.754             | 1.708             | 2,7        | 587                 | 706               | -16,9       | 1.140                               | 970               | 17,5       | 27                                | 29                | -6,9       | -                      | 3                 | -100,0      |
| China                                   | 974               | 731               | 33,2       | 437                 | 333               | 31,2        | 321                                 | 299               | 7,4        | 70                                | 21                | 233,3      | 146                    | 78                | 87,2        |
| República de Corea                      | 91                | 414               | -78,0      | 61                  | 322               | -81,1       | 20                                  | 86                | -76,7      | 9                                 | 3                 | 200,0      | -                      | 2                 | -100,0      |
| Japón                                   | 142               | 193               | -26,4      | 48                  | 145               | -66,9       | 35                                  | 30                | 16,7       | 58                                | 18                | 222,2      | -                      | -                 | -           |
| India                                   | 785               | 815               | -3,7       | 13                  | 9                 | 44,4        | 758                                 | 789               | -3,9       | 13                                | 17                | -23,5      | -                      | --                | -100,0      |
| Medio Oriente                           | 849               | 818               | 3,8        | 357                 | 439               | -18,7       | 456                                 | 364               | 25,3       | 36                                | 14                | 157,1      | -                      | -                 | -           |
| MAGREB y Egipto                         | 1.179             | 1.094             | 7,8        | 669                 | 469               | 42,6        | 499                                 | 612               | -18,5      | 9                                 | 10                | -10,0      | 2                      | 4                 | -50,0       |
| SACU                                    | 160               | 295               | -45,8      | 14                  | 157               | -91,1       | 113                                 | 103               | 9,7        | 34                                | 35                | -2,9       | --                     | --                | 233,8       |
| Resto del mundo                         | 1.616             | 1.253             | 29,0       | 433                 | 243               | 78,2        | 740                                 | 674               | 9,8        | 210                               | 110               | 90,9       | 233                    | 226               | 3,1         |

**Cuadro 13. Importaciones por Usos económicos, según zonas económicas y países seleccionados.**  
Abril de 2016-2017

| Zonas económicas y países seleccionados | Usos             |              |             |                   |            |             |                    |              |            |                            |            |             |
|---|------------------|--------------|-------------|-------------------|------------|-------------|--------------------|--------------|------------|----------------------------|------------|-------------|
|   | Total            |              |             | Bienes de capital |            |             | Bienes intermedios |              |            | Combustibles y lubricantes |            |             |
|   | 2017*            | 2016*        | Var. %      | 2017*             | 2016*      | Var. %      | 2017*              | 2016*        | Var. %     | 2017*                      | 2016*      | Var. %      |
|   | Millones de US\$ |              |             | Millones de US\$  |            |             | Millones de US\$   |              |            | Millones de US\$           |            |             |
| <b>Total</b>                            | <b>4.964</b>     | <b>4.371</b> | <b>13,6</b> | <b>1.108</b>      | <b>883</b> | <b>25,5</b> | <b>1.358</b>       | <b>1.312</b> | <b>3,5</b> | <b>379</b>                 | <b>204</b> | <b>85,8</b> |
| MERCOSUR                                | 1.512            | 1.278        | 18,3        | 335               | 243        | 37,9        | 457                | 414          | 10,4       | 37                         | 27         | 37,0        |
| Chile                                   | 55               | 46           | 19,6        | 1                 | 2          | -50,0       | 24                 | 24           | -          | --                         | --         | -99,3       |
| Resto de ALADI                          | 132              | 47           | 180,9       | 1                 | --         | 338,2       | 20                 | 17           | 17,6       | 79                         | -          | ///         |
| NAFTA                                   | 879              | 643          | 36,7        | 249               | 124        | 100,8       | 207                | 222          | -6,8       | 124                        | 60         | 106,7       |
| Unión Europea                           | 831              | 802          | 3,6         | 169               | 180        | -6,1        | 235                | 230          | 2,2        | 14                         | 24         | -41,7       |
| Suiza                                   | 39               | 39           | -           | 4                 | 5          | -20,0       | 17                 | 19           | -10,5      | --                         | --         | 169,4       |
| ASEAN                                   | 231              | 202          | 14,4        | 51                | 38         | 34,2        | 34                 | 35           | -2,9       | --                         | --         | 24,9        |
| China                                   | 770              | 799          | -3,6        | 230               | 232        | -0,9        | 209                | 187          | 11,8       | --                         | --         | 108,3       |
| República de Corea                      | 79               | 94           | -16,0       | 11                | 12         | -8,3        | 18                 | 24           | -25,0      | --                         | --         | 13,3        |
| Japón                                   | 80               | 88           | -9,1        | 27                | 24         | 12,5        | 14                 | 16           | -12,5      | --                         | --         | -45,8       |
| India                                   | 55               | 78           | -29,5       | 4                 | 3          | 33,3        | 33                 | 36           | -8,3       | --                         | 11         | -99,1       |
| Medio Oriente                           | 54               | 29           | 86,2        | 3                 | 3          | -           | 13                 | 14           | -7,1       | 33                         | 5          | ///         |
| MAGREB y Egipto                         | 18               | 25           | -28,0       | --                | --         | -65,9       | 15                 | 23           | -34,8      | -                          | -          | -           |
| SACU                                    | 22               | 11           | 100,0       | 1                 | 1          | -           | 15                 | 4            | 275,0      | -                          | -          | -           |
| Resto del mundo                         | 207              | 189          | 9,5         | 20                | 14         | 42,9        | 47                 | 49           | -4,1       | 90                         | 76         | 18,4        |

| Zonas económicas y países seleccionados | Usos                                       |              |             |                   |            |             |                                    |            |             |                  |           |             |
|---|--|--------------|-------------|-------------------|------------|-------------|------------------------------------|------------|-------------|------------------|-----------|-------------|
|   | Piezas y accesorios para bienes de capital |              |             | Bienes de consumo |            |             | Vehículos automotores de pasajeros |            |             | Resto            |           |             |
|   | 2017*                                      | 2016*        | Var. %      | 2017*             | 2016*      | Var. %      | 2017*                              | 2016*      | Var. %      | 2017*            | 2016*     | Var. %      |
|   | Millones de US\$                           |              |             | Millones de US\$  |            |             | Millones de US\$                   |            |             | Millones de US\$ |           |             |
| <b>Total</b>                            | <b>955</b>                                 | <b>1.005</b> | <b>-5,0</b> | <b>638</b>        | <b>569</b> | <b>12,1</b> | <b>503</b>                         | <b>379</b> | <b>32,7</b> | <b>23</b>        | <b>18</b> | <b>27,8</b> |
| MERCOSUR                                | 218  | 220          | -0,9        | 108               | 98         | 10,2        | 357                                | 275        | 29,8        | --               | 1         | -47,9       |
| Chile                                   | 3  | 3            | -           | 27                | 17         | 58,8        | -                                  | -          | -           | --               | --        | 40,8        |
| Resto de ALADI                          | 1  | 1            | -           | 30                | 29         | 3,4         | -                                  | -          | -           | --               | --        | -38,4       |
| NAFTA                                   | 116  | 101          | 14,9        | 102               | 70         | 45,7        | 81                                 | 64         | 26,6        | --               | 1         | -74,4       |
| Unión Europea                           | 242  | 233          | 3,9         | 128               | 122        | 4,9         | 42                                 | 13         | 223,1       | --               | --        | 22,0        |
| Suiza                                   | 4  | 2            | 100,0       | 14                | 13         | 7,7         | -                                  | -          | -           | --               | --        | -17,5       |
| ASEAN                                   | 89   | 82           | 8,5         | 53                | 48         | 10,4        | 3                                  | -          | ///         | --               | --        | 56,1        |
| China                                   | 182  | 241          | -24,5       | 145               | 137        | 5,8         | 4                                  | 3          | 33,3        | --               | --        | -5,3        |
| República de Corea                      | 38   | 44           | -13,6       | 1                 | 1          | -           | 11                                 | 12         | -8,3        | --               | --        | -75,4       |
| Japón                                   | 31   | 44           | -29,5       | 6                 | 3          | 100,0       | 2                                  | 1          | 100,0       | --               | --        | -28,9       |
| India                                   | 7  | 9            | -22,2       | 9                 | 12         | -25,0       | 2                                  | 7          | -71,4       | --               | --        | 36,6        |
| Medio Oriente                           | 1  | 1            | -           | 3                 | 6          | -50,0       | -                                  | -          | -           | --               | --        | ///         |
| MAGREB y Egipto                         | 2  | 2            | -           | 1                 | --         | 5,5         | -                                  | -          | -           | --               | --        | 179,3       |
| SACU                                    | 6  | 4            | 50,0        | --                | 1          | -70,1       | 1                                  | 1          | -           | --               | --        | -36,7       |
| Resto del mundo                         | 17   | 18           | -5,6        | 11                | 13         | -15,4       | -                                  | 2          | -100,0      | 22               | 16        | 37,5        |

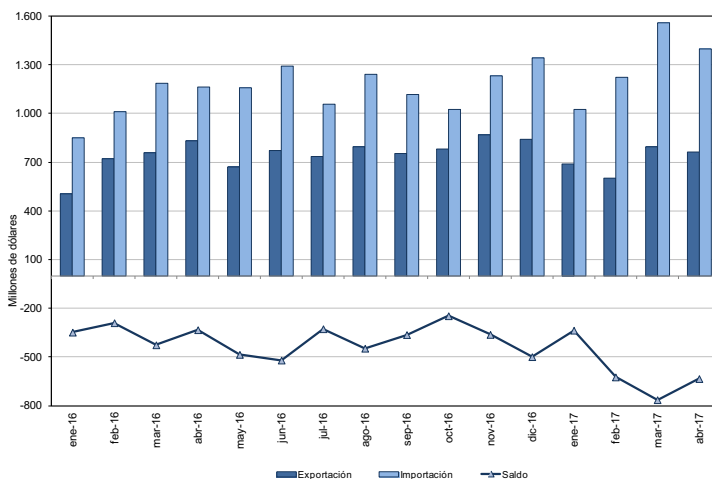
**Cuadro 14. Importaciones por Usos económicos, según zonas económicas y países seleccionados.  
Primer cuatrimestre de 2016-2017**

| Zonas económicas y países seleccionados | Usos             |               |            |                   |              |             |                    |              |            |                            |              |             |
|---|------------------|---------------|------------|-------------------|--------------|-------------|--------------------|--------------|------------|----------------------------|--------------|-------------|
|   | Total            |               |            | Bienes de capital |              |             | Bienes intermedios |              |            | Combustibles y lubricantes |              |             |
|   | 2017*            | 2016*         | Var. %     | 2017*             | 2016*        | Var. %      | 2017*              | 2016*        | Var. %     | 2017*                      | 2016*        | Var. %      |
|   | Millones de US\$ |               |            | Millones de US\$  |              |             | Millones de US\$   |              |            | Millones de US\$           |              |             |
| <b>Total</b>                            | <b>18.712</b>    | <b>17.156</b> | <b>9,1</b> | <b>4.032</b>      | <b>3.441</b> | <b>17,2</b> | <b>5.246</b>       | <b>5.174</b> | <b>1,4</b> | <b>1.231</b>               | <b>1.069</b> | <b>15,2</b> |
| MERCOSUR                                | 5.760            | 4.592         | 25,4       | 1.191             | 740          | 60,9        | 1.798              | 1.529        | 17,6       | 167                        | 126          | 32,5        |
| Chile                                   | 243              | 193           | 25,9       | 7                 | 6            | 16,7        | 105                | 103          | 1,9        | 8                          | 5            | 60,0        |
| Resto de ALADI                          | 574              | 413           | 39,0       | 3                 | 1            | 200,0       | 71                 | 67           | 6,0        | 354                        | 218          | 62,4        |
| NAFTA                                   | 2.925            | 2.678         | 9,2        | 698               | 659          | 5,9         | 788                | 889          | -11,4      | 318                        | 254          | 25,2        |
| Unión Europea                           | 3.347            | 3.009         | 11,2       | 815               | 733          | 11,2        | 942                | 943          | -0,1       | 65                         | 62           | 4,8         |
| Suiza                                   | 196              | 172           | 14,0       | 24                | 18           | 33,3        | 100                | 91           | 9,9        | --                         | --           | -2,3        |
| ASEAN                                   | 835              | 728           | 14,7       | 147               | 136          | 8,1         | 131                | 130          | 0,8        | 2                          | --           | 427,1       |
| China                                   | 3.111            | 3.476         | -10,5      | 910               | 933          | -2,5        | 792                | 797          | -0,6       | 1                          | --           | 187,6       |
| República de Corea                      | 263              | 326           | -19,3      | 43                | 41           | 4,9         | 66                 | 87           | -24,1      | 3                          | 2            | 50,0        |
| Japón                                   | 308              | 301           | 2,3        | 83                | 82           | 1,2         | 64                 | 70           | -8,6       | --                         | --           | -10,6       |
| India                                   | 210              | 233           | -9,9       | 16                | 10           | 60,0        | 108                | 131          | -17,6      | 2                          | 11           | -81,8       |
| Medio Oriente                           | 115              | 171           | -32,7      | 17                | 12           | 41,7        | 45                 | 64           | -29,7      | 34                         | 76           | -55,3       |
| MAGREB y Egipto                         | 30               | 39            | -23,1      | --                | 1            | -35,3       | 22                 | 31           | -29,0      | --                         | --           | -81,3       |
| SACU                                    | 64               | 54            | 18,5       | 5                 | 5            | --          | 30                 | 20           | 50,0       | 4                          | 6            | -33,3       |
| Resto                                   | 731              | 771           | -5,2       | 73                | 64           | 14,1        | 183                | 223          | -17,9      | 273                        | 307          | -11,1       |

| Zonas económicas y países seleccionados | Usos                                       |              |             |                   |              |             |                                    |              |             |                  |           |             |
|---|--|--------------|-------------|-------------------|--------------|-------------|------------------------------------|--------------|-------------|------------------|-----------|-------------|
|   | Piezas y accesorios para bienes de capital |              |             | Bienes de consumo |              |             | Vehículos automotores de pasajeros |              |             | Resto            |           |             |
|   | 2017*                                      | 2016*        | Var. %      | 2017*             | 2016*        | Var. %      | 2017*                              | 2016*        | Var. %      | 2017*            | 2016*     | Var. %      |
|   | Millones de US\$                           |              |             | Millones de US\$  |              |             | Millones de US\$                   |              |             | Millones de US\$ |           |             |
| <b>Total</b>                            | <b>3.675</b>                               | <b>3.869</b> | <b>-5,0</b> | <b>2.602</b>      | <b>2.230</b> | <b>16,7</b> | <b>1.836</b>                       | <b>1.310</b> | <b>40,2</b> | <b>91</b>        | <b>62</b> | <b>46,8</b> |
| MERCOSUR                                | 787  | 798          | -1,4        | 439               | 350          | 25,4        | 1.377                              | 1.047        | 31,5        | 2                | 1         | 100,0       |
| Chile                                   | 12   | 12           | --          | 111               | 67           | 65,7        | --                                 | --           | --          | --               | --        | --          |
| Resto de ALADI                          | 4  | 3            | 33,3        | 142               | 125          | 13,6        | --                                 | --           | --          | --               | --        | -29,0       |
| NAFTA                                   | 499  | 376          | 32,7        | 382               | 339          | 12,7        | 239                                | 159          | 50,3        | 1                | 1         | --          |
| Unión Europea                           | 883  | 756          | 16,8        | 518               | 481          | 7,7         | 122                                | 34           | 258,8       | 1                | --        | 221,7       |
| Suiza                                   | 14   | 10           | 40,0        | 58                | 52           | 11,5        | --                                 | --           | --          | --               | --        | 20,5        |
| ASEAN                                   | 346  | 297          | 16,5        | 197               | 164          | 20,1        | 12                                 | --           | ///         | --               | --        | 33,6        |
| China                                   | 769  | 1.210        | -36,4       | 621               | 524          | 18,5        | 19                                 | 12           | 58,3        | --               | --        | 20,3        |
| República de Corea                      | 106  | 152          | -30,3       | 4                 | 15           | -73,3       | 41                                 | 29           | 41,4        | --               | --        | -20,6       |
| Japón                                   | 132  | 133          | -0,8        | 23                | 11           | 109,1       | 6                                  | 4            | 50,0        | --               | --        | -1,7        |
| India                                   | 27   | 26           | 3,8         | 42                | 38           | 10,5        | 15                                 | 18           | -16,7       | --               | --        | -37,2       |
| Medio Oriente                           | 5  | 4            | 25,0        | 13                | 15           | -13,3       | --                                 | --           | --          | --               | --        | ///         |
| MAGREB y Egipto                         | 6  | 6            | --          | 2                 | 1            | 100,0       | --                                 | --           | --          | --               | --        | -20,9       |
| SACU                                    | 19   | 18           | 5,6         | 1                 | 2            | -50,0       | 5                                  | 2            | 150,0       | --               | --        | 212,5       |
| Resto                                   | 67   | 69           | -2,9        | 48                | 44           | 9,1         | --                                 | 4            | -90,6       | 87               | 59        | 47,5        |

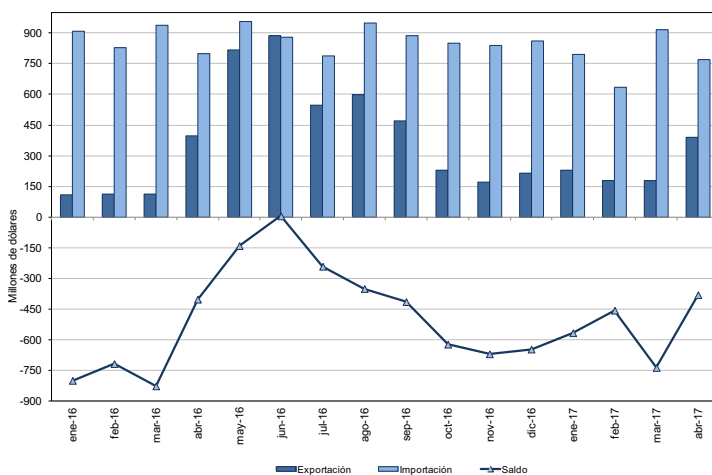
**Cuadro 15. Intercambio Comercial Argentino con Brasil. Enero de 2016-abril de 2017**

| Período          | Exportación       |                   | Importación       |                   | Saldo             |                   |
|------------------|-------------------|-------------------|-------------------|-------------------|-------------------|-------------------|
|                  | 2017 <sup>e</sup> | 2016 <sup>*</sup> | 2017 <sup>*</sup> | 2016 <sup>*</sup> | 2017 <sup>*</sup> | 2016 <sup>*</sup> |
| Millones de US\$ |                   |                   |                   |                   |                   |                   |
| Ene              | 690               | 503               | 1.026             | 851               | -336              | -348              |
| Feb              | 599               | 723               | 1.224             | 1.013             | -624              | -290              |
| Mar              | 794               | 759               | 1.557             | 1.185             | -764              | -426              |
| Abr              | 761               | 831               | 1.395             | 1.164             | -634              | -333              |
| May              |                   | 671               |                   | 1.156             |                   | -485              |
| Jun              |                   | 771               |                   | 1.291             |                   | -520              |
| Jul              |                   | 733               |                   | 1.059             |                   | -327              |
| Ago              |                   | 793               |                   | 1.240             |                   | -447              |
| Sep              |                   | 755               |                   | 1.118             |                   | -363              |
| Oct              |                   | 779               |                   | 1.026             |                   | -247              |
| Nov              |                   | 869               |                   | 1.231             |                   | -362              |
| Dic              |                   | 841               |                   | 1.340             |                   | -499              |



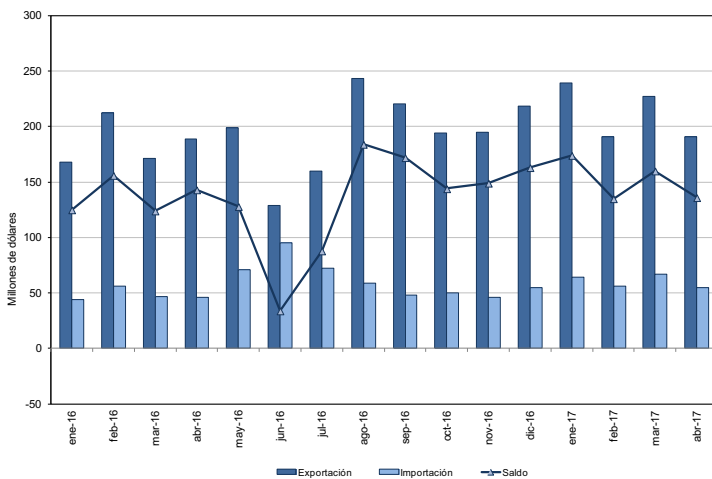
**Cuadro 16. Intercambio Comercial Argentino con China. Enero de 2016-abril de 2017**

| Período          | Exportación       |                   | Importación       |                   | Saldo             |                   |
|------------------|-------------------|-------------------|-------------------|-------------------|-------------------|-------------------|
|                  | 2017 <sup>e</sup> | 2016 <sup>*</sup> | 2017 <sup>*</sup> | 2016 <sup>*</sup> | 2017 <sup>*</sup> | 2016 <sup>*</sup> |
| Millones de US\$ |                   |                   |                   |                   |                   |                   |
| Ene              | 229               | 110               | 795               | 910               | -566              | -799              |
| Feb              | 177               | 112               | 633               | 829               | -456              | -717              |
| Mar              | 178               | 112               | 914               | 938               | -736              | -826              |
| Abr              | 390               | 397               | 770               | 799               | -380              | -402              |
| May              |                   | 816               |                   | 956               |                   | -140              |
| Jun              |                   | 885               |                   | 880               |                   | 5                 |
| Jul              |                   | 546               |                   | 787               |                   | -241              |
| Ago              |                   | 599               |                   | 949               |                   | -350              |
| Sep              |                   | 472               |                   | 886               |                   | -414              |
| Oct              |                   | 228               |                   | 850               |                   | -622              |
| Nov              |                   | 169               |                   | 838               |                   | -669              |
| Dic              |                   | 215               |                   | 860               |                   | -646              |



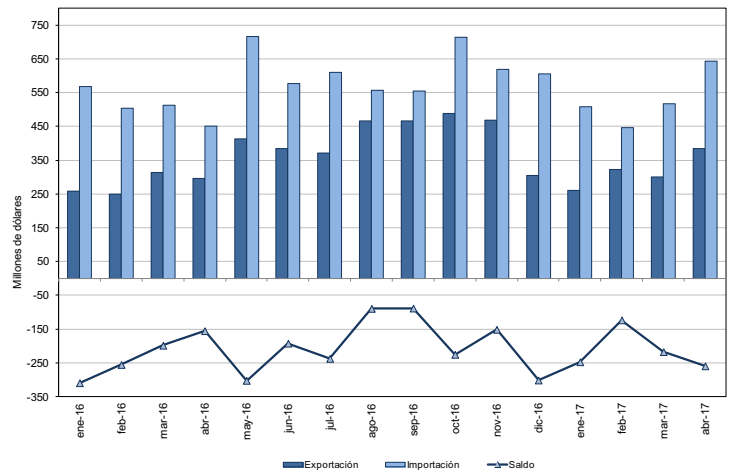
**Cuadro 17. Intercambio Comercial Argentino con Chile. Enero de 2016-abril de 2017**

| Período          | Exportación       |                   | Importación       |                   | Saldo             |                   |
|------------------|-------------------|-------------------|-------------------|-------------------|-------------------|-------------------|
|                  | 2017 <sup>e</sup> | 2016 <sup>*</sup> | 2017 <sup>*</sup> | 2016 <sup>*</sup> | 2017 <sup>*</sup> | 2016 <sup>*</sup> |
| Millones de US\$ |                   |                   |                   |                   |                   |                   |
| Ene              | 239               | 168               | 64                | 44                | 174               | 125               |
| Feb              | 191               | 212               | 56                | 56                | 135               | 156               |
| Mar              | 227               | 171               | 67                | 47                | 160               | 124               |
| Abr              | 191               | 189               | 55                | 46                | 136               | 143               |
| May              |                   | 199               |                   | 71                |                   | 128               |
| Jun              |                   | 129               |                   | 95                |                   | 34                |
| Jul              |                   | 160               |                   | 72                |                   | 88                |
| Ago              |                   | 243               |                   | 59                |                   | 184               |
| Sep              |                   | 220               |                   | 48                |                   | 172               |
| Oct              |                   | 194               |                   | 50                |                   | 144               |
| Nov              |                   | 195               |                   | 46                |                   | 149               |
| Dic              |                   | 218               |                   | 55                |                   | 163               |



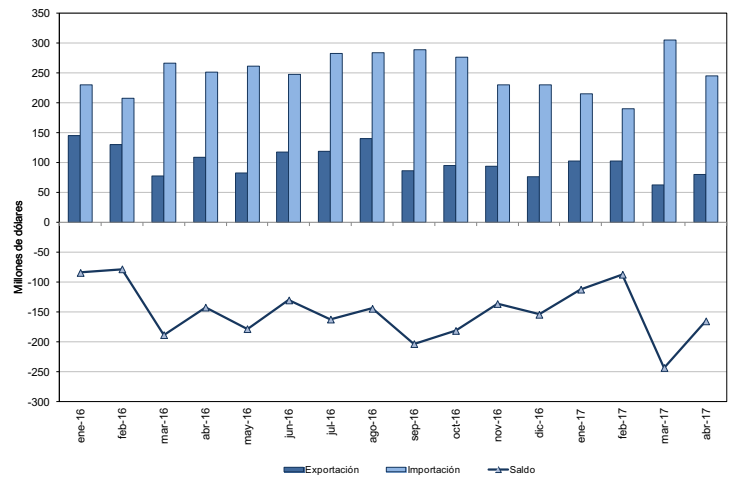
**Cuadro 18. Intercambio Comercial Argentino con Estados Unidos. Enero de 2016-abril de 2017**

| Período | Exportación       |                   | Importación       |                   | Saldo             |                   |
|---------|-------------------|-------------------|-------------------|-------------------|-------------------|-------------------|
|         | 2017 <sup>e</sup> | 2016 <sup>*</sup> | 2017 <sup>*</sup> | 2016 <sup>*</sup> | 2017 <sup>*</sup> | 2016 <sup>*</sup> |
|         | Millones de US\$  |                   |                   |                   |                   |                   |
| Ene     | 261               | 259               | 507               | 568               | -247              | -309              |
| Feb     | 323               | 249               | 446               | 504               | -123              | -255              |
| Mar     | 301               | 314               | 518               | 512               | -217              | -198              |
| Abr     | 384               | 295               | 642               | 450               | -259              | -155              |
| May     |                   | 413               |                   | 715               |                   | -302              |
| Jun     |                   | 384               |                   | 576               |                   | -192              |
| Jul     |                   | 372               |                   | 609               |                   | -237              |
| Ago     |                   | 467               |                   | 557               |                   | -89               |
| Sep     |                   | 467               |                   | 555               |                   | -88               |
| Oct     |                   | 489               |                   | 714               |                   | -225              |
| Nov     |                   | 469               |                   | 619               |                   | -151              |
| Dic     |                   | 305               |                   | 606               |                   | -301              |



**Cuadro 19. Intercambio Comercial Argentino con Alemania. Enero de 2016-abril de 2017**

| Período | Exportación       |                   | Importación       |                   | Saldo             |                   |
|---------|-------------------|-------------------|-------------------|-------------------|-------------------|-------------------|
|         | 2017 <sup>e</sup> | 2016 <sup>*</sup> | 2017 <sup>*</sup> | 2016 <sup>*</sup> | 2017 <sup>*</sup> | 2016 <sup>*</sup> |
|         | Millones de US\$  |                   |                   |                   |                   |                   |
| Ene     | 103               | 145               | 215               | 230               | -112              | -84               |
| Feb     | 103               | 130               | 190               | 208               | -87               | -78               |
| Mar     | 62                | 78                | 305               | 266               | -243              | -188              |
| Abr     | 80                | 109               | 245               | 251               | -165              | -142              |
| May     |                   | 83                |                   | 261               |                   | -178              |
| Jun     |                   | 117               |                   | 247               |                   | -130              |
| Jul     |                   | 119               |                   | 282               |                   | -162              |
| Ago     |                   | 140               |                   | 284               |                   | -144              |
| Sep     |                   | 86                |                   | 289               |                   | -203              |
| Oct     |                   | 95                |                   | 276               |                   | -181              |
| Nov     |                   | 94                |                   | 230               |                   | -136              |
| Dic     |                   | 76                |                   | 230               |                   | -154              |



**Cuadro 20. Exportaciones a Brasil según principales rubros. Abril y primer cuatrimestre de 2016-2017**

| Rubros   | Exportaciones a Brasil |                   |                      |                     |                   |                      |
|--|------------------------|-------------------|----------------------|---------------------|-------------------|----------------------|
|  | Abril                  |                   |                      | Primer cuatrimestre |                   |                      |
|  | 2017 <sup>e</sup>      | 2016 <sup>*</sup> | Variación porcentual | 2017 <sup>e</sup>   | 2016 <sup>*</sup> | Variación porcentual |
|  | Millones de US\$       |                   | %                    | Millones de US\$    |                   | %                    |
| <b>Total</b>   | <b>761</b>             | <b>831</b>        | <b>-8,4</b>          | <b>2.844</b>        | <b>2.817</b>      | <b>1,0</b>           |
| <b>Productos Primarios</b>                             | <b>143</b>             | <b>140</b>        | <b>2,1</b>           | <b>654</b>          | <b>566</b>        | <b>15,5</b>          |
| Animales vivos   | --                     | --                | ///                  | --                  | --                | ///                  |
| Pescados y mariscos sin elaborar                       | 2                      | 1                 | 100,0                | 6                   | 3                 | 100,0                |
| Miel   | -                      | -                 | -                    | -                   | -                 | -                    |
| Hortalizas y legumbres sin elaborar                    | 23                     | 28                | -17,9                | 109                 | 114               | -4,4                 |
| Frutas frescas   | 11                     | 14                | -21,4                | 41                  | 47                | -12,8                |
| Cereales   | 104                    | 92                | 13,0                 | 481                 | 384               | 25,3                 |
| Semillas y frutos oleaginosos                          | 1                      | 1                 | -                    | 7                   | 6                 | 16,7                 |
| Tabaco sin elaborar                                    | 1                      | 2                 | -50,0                | 2                   | 4                 | -50,0                |
| Lanas sucias   | --                     | -                 | ///                  | --                  | -                 | ///                  |
| Fibras de algodón                                      | -                      | -                 | -                    | -                   | --                | -100,0               |
| Minerales metalíferos, escorias y cenizas              | -                      | -                 | -                    | -                   | -                 | -                    |
| Resto de Productos primarios                           | 1                      | 3                 | -66,7                | 7                   | 8                 | -12,5                |
| <b>Manufacturas de Origen Agropecuario (MOA)</b>       | <b>118</b>             | <b>119</b>        | <b>-0,8</b>          | <b>425</b>          | <b>406</b>        | <b>4,7</b>           |
| Carnes y sus preparados                                | 5                      | 6                 | -16,7                | 24                  | 18                | 33,3                 |
| Pescados y mariscos elaborados                         | 7                      | 4                 | 75,0                 | 32                  | 23                | 39,1                 |
| Productos lácteos                                      | 15                     | 18                | -16,7                | 76                  | 60                | 26,7                 |
| Otros productos de origen animal                       | 1                      | 1                 | -                    | 3                   | 2                 | 50,0                 |
| Frutas secas o procesadas                              | 4                      | 4                 | -                    | 10                  | 10                | -                    |
| Café, té, yerba mate y especias                        | --                     | --                | -14,4                | 1                   | 1                 | -                    |
| Productos de molinería y sus preparaciones             | 40                     | 43                | -7,0                 | 124                 | 139               | -10,8                |
| Grasas y aceites                                       | 8                      | 7                 | 14,3                 | 31                  | 20                | 55,0                 |
| Azúcar, cacao y artículos de confitería                | 4                      | 3                 | 33,3                 | 16                  | 12                | 33,3                 |
| Preparados de hortalizas, legumbres y frutas           | 19                     | 21                | -9,5                 | 62                  | 72                | -13,9                |
| Bebidas, líquidos alcohólicos y vinagre                | 5                      | 4                 | 25,0                 | 14                  | 12                | 16,7                 |
| Residuos y desperdicios de la industria alimenticia    | --                     | --                | 12,4                 | 3                   | 1                 | 200,0                |
| Extractos curtientes y tintóreos                       | 4                      | 6                 | -33,3                | 17                  | 22                | -22,7                |
| Piel y cueros  | 1                      | --                | 83,8                 | 1                   | --                | 225,3                |
| Lanas elaboradas                                       | -                      | -                 | -                    | --                  | --                | -37,9                |
| Resto de MOA   | 3                      | 3                 | -                    | 12                  | 11                | 9,1                  |
| <b>Manufacturas de Origen Industrial (MOI)</b>         | <b>481</b>             | <b>555</b>        | <b>-13,3</b>         | <b>1.645</b>        | <b>1.770</b>      | <b>-7,1</b>          |
| Productos químicos y conexos                           | 47                     | 63                | -25,4                | 173                 | 212               | -18,4                |
| Materias plásticas y sus manufacturas                  | 51                     | 46                | 10,9                 | 183                 | 167               | 9,6                  |
| Caucho y sus manufacturas                              | 18                     | 15                | 20,0                 | 53                  | 49                | 8,2                  |
| Manufacturas de cuero, marroquinería, etcétera         | --                     | --                | 67,1                 | --                  | --                | -69,3                |
| Papel, cartón, impresos y publicaciones                | 7                      | 12                | -41,7                | 27                  | 47                | -42,6                |
| Textiles y confecciones                                | 7                      | 6                 | 16,7                 | 28                  | 22                | 27,3                 |
| Calzado y sus partes componentes                       | --                     | --                | 55,9                 | --                  | --                | 42,4                 |
| Manufacturas de piedra, yeso, vidrio, etcétera         | 1                      | 1                 | -                    | 3                   | 3                 | -                    |
| Piedras, metales preciosos y sus manufacturas, monedas | -                      | --                | -100,0               | --                  | --                | ///                  |
| Metales comunes y sus manufacturas                     | 21                     | 20                | 5,0                  | 83                  | 84                | -1,2                 |
| Máquinas y aparatos, material eléctrico                | 38                     | 37                | 2,7                  | 140                 | 133               | 5,3                  |
| Material de transporte terrestre                       | 289                    | 352               | -17,9                | 944                 | 1.041             | -9,3                 |
| Vehículos de navegación aérea, marítima y fluvial      | --                     | --                | ///                  | --                  | --                | ///                  |
| Resto de MOI   | 3                      | 3                 | -                    | 11                  | 11                | -                    |
| <b>Combustibles y energía</b>                          | <b>19</b>              | <b>17</b>         | <b>11,8</b>          | <b>120</b>          | <b>74</b>         | <b>62,2</b>          |
| Petróleo crudo   | -                      | -                 | -                    | -                   | -                 | -                    |
| Carburantes  | 6                      | 11                | -45,5                | 50                  | 32                | 56,3                 |
| Grasas y aceites lubricantes                           | --                     | --                | 5,5                  | 1                   | 1                 | -                    |
| Gas de petróleo y otros hidrocarburos gaseosos         | 13                     | 5                 | 160,0                | 68                  | 41                | 65,9                 |
| Energía eléctrica                                      | -                      | --                | -100,0               | --                  | --                | -4,7                 |
| Resto de combustibles                                  | 1                      | --                | 145,2                | 1                   | 1                 | -                    |



**Cuadro 21. Importaciones desde Brasil por Usos económicos. Abril y primer cuatrimestre de 2016-2017**

| Usos                                       | Importaciones desde Brasil |              |                      |                     |              |                      |
|--|----------------------------|--------------|----------------------|---------------------|--------------|----------------------|
|  | Abril                      |              |                      | Primer cuatrimestre |              |                      |
|  | 2017*                      | 2016*        | Variación porcentual | 2017*               | 2016*        | Variación porcentual |
|  | Millones de US\$           |              | %                    | Millones de US\$    |              | %                    |
| <b>Total</b>                               | <b>1.395</b>               | <b>1.164</b> | <b>19,8</b>          | <b>5.202</b>        | <b>4.214</b> | <b>23,4</b>          |
| Bienes de capital                          | 334                        | 243          | 37,4                 | 1.189               | 738          | 61,1                 |
| Bienes intermedios                         | 394                        | 343          | 14,9                 | 1.432               | 1.331        | 7,6                  |
| Combustibles y lubricantes                 | 3                          | 3            | -                    | 45                  | 8            | 462,5                |
| Piezas y accesorios para bienes de capital | 211                        | 213          | -0,9                 | 764                 | 776          | -1,5                 |
| Bienes de consumo                          | 96                         | 86           | 11,6                 | 394                 | 313          | 25,9                 |
| Vehículos automotores de pasajeros         | 357                        | 275          | 29,8                 | 1.377               | 1.047        | 31,5                 |
| Resto                                      | --                         | 1            | -47,9                | 2                   | 1            | 100,0                |

## 6. Efecto de los términos del intercambio

**Cuadro 22. Efecto de la variación de los precios internacionales sobre la balanza comercial. Abril y primer cuatrimestre de 2017 respecto a igual período del año 2016**

| Comercio Exterior | Abril de 2017        |                                    | Primer cuatrimestre de 2017 |  |
|-------------------|----------------------|------------------------------------|-----------------------------|--|
|                   | A precios corrientes | A precios del mes de abril de 2016 | A precios corrientes        | A precios del acumulado al primer cuatrimestre de 2016 |
|                   | Millones de US\$     |                                    |                             |  |
| Exportación       | 4.825                | 4.560                              | 17.495                      | 16.514   |
| Importación       | 4.964                | 4.608                              | 18.712                      | 17.885   |
| Saldo             | -139                 | -48                                | -1.217                      | -1.371   |

El saldo de la balanza comercial en abril de 2017 fue deficitario en 139 millones de dólares. Si hubiesen prevalecido los precios del mismo mes del año anterior, el saldo comercial habría arrojado un déficit de 48 millones de dólares. Bajo este supuesto, el país tuvo una pérdida en los términos del intercambio de 81 millones de dólares, debido a que la variación positiva del índice de precios de las exportaciones (5,8%) fue inferior al aumento de los precios de las importaciones (7,7%).

En el primer cuatrimestre de 2017 el saldo de la balanza comercial fue deficitario en 1.217 millones de dólares. Si en este período se hubiesen registrado los mismos precios que en igual cuatrimestre de 2016, el saldo comercial habría sido deficitario en 1.371 millones de dólares. Bajo este supuesto el país tuvo una ganancia en los términos del intercambio de 208 millones de dólares debido a que la variación positiva del índice de precios de las exportaciones (5,9%) fue superior al aumento de los precios de las importaciones (4,7%).

La fórmula utilizada para el cálculo de la ganancia del intercambio es la siguiente:

$$G_t = \frac{X_t - M_t}{IP_{M_t}} - \left( \frac{X_t}{IP_{X_t}} - \frac{M_t}{IP_{M_t}} \right)$$

El primer término de  $G_t$  corresponde al saldo comercial a valores corrientes deflactado por el índice de precio de las importaciones con base en igual mes del año anterior (-129 millones de dólares). El segundo término estima el saldo comercial a precios de igual mes del año anterior (-48 millones de dólares).

Para el primer cuatrimestre, el primer término de  $G_t$  fue (-1.163 millones de dólares) y el segundo término fue deficitario en 1.371 millones de dólares.

**Nota:** ver metodología: Índices de Precios y Cantidades del Comercio Exterior, punto 6. ([www.indec.gov.ar/ftp/cuadros/economia/metodologia\\_preciosycantidades.pdf](http://www.indec.gov.ar/ftp/cuadros/economia/metodologia_preciosycantidades.pdf))

## 7. Información complementaria

**Cuadro 23. Balanza comercial argentina por principales secciones y capítulos de la Nomenclatura Común del MERCOSUR. Primer cuatrimestre de 2017 respecto al primer cuatrimestre de 2016**

| Sección/capítulo   | Primer cuatrimestre de 2017 |                      |                  |                      |                  |
|--|-----------------------------|----------------------|------------------|----------------------|------------------|
|  | Exportaciones <sup>e</sup>  | Variación porcentual | Importaciones*   | Variación porcentual | Saldo*           |
|  | Millones de US\$            | %                    | Millones de US\$ | %                    | Millones de US\$ |
| <b>Total general</b>   | <b>17.495</b>               | <b>1,8</b>           | <b>18.712</b>    | <b>9,1</b>           | <b>-1.217</b>    |
| <b>I-Animales vivos y productos del reino animal</b>   | <b>1.377</b>                | <b>10,2</b>          | <b>100</b>       | <b>47,1</b>          | <b>1.276</b>     |
| 02-Carne y despojos comestibles  | 532                         | 9,7                  | 43               | 79,2                 | 489              |
| 03-Pescados y crustáceos, moluscos y demás invertebrados acuáticos   | 582                         | 22,5                 | 31               | 47,6                 | 551              |
| 04-Leche y productos lácteos; huevos de ave; miel natural; productos comestibles de origen animal, no expresados ni comprendidos en otra parte   | 231                         | -11,8                | 8                | 166,7                | 223              |
| Resto sección I  | 32                          | 23,1                 | 18               | -10,0                | 14               |
| <b>II-Productos del reino vegetal</b>  | <b>3.785</b>                | <b>-4,3</b>          | <b>505</b>       | <b>73,5</b>          | <b>3.280</b>     |
| 08-Frutas y frutos comestibles; cortezas de agrios (cítricos), melones o sandías   | 264                         | -1,5                 | 112              | 17,9                 | 152              |
| 10-Cereales  | 2.470                       | -10,2                | 3                | 50,0                 | 2.468            |
| 12-Semillas y frutos oleaginosos; semillas y frutos diversos; plantas industriales o medicinales; paja y forrajes  | 525                         | 7,1                  | 309              | 149,2                | 216              |
| Resto sección II   | 527                         | 17,9                 | 82               | 18,8                 | 444              |
| <b>III-Grasas y aceites</b>  | <b>1.563</b>                | <b>-10,1</b>         | <b>29</b>        | <b>11,5</b>          | <b>1.535</b>     |
| <b>IV-Productos alimenticios, bebidas y tabaco</b>   | <b>4.246</b>                | <b>6,3</b>           | <b>368</b>       | <b>20,7</b>          | <b>3.878</b>     |
| 20-Preparaciones de hortalizas, frutas u otros frutos o demás partes de plantas  | 291                         | -11,8                | 50               | 25,0                 | 240              |
| 22-Bebidas, líquidos alcohólicos y vinagres  | 265                         | -7,0                 | 71               | 173,1                | 194              |
| 23-Residuos y desperdicios de las industrias alimentarias; alimentos preparados para animales  | 3.363                       | 10,2                 | 20               | -20,0                | 3.343            |
| Resto sección IV   | 328                         | -                    | 227              | 6,1                  | 101              |
| <b>V-Productos minerales</b>   | <b>717</b>                  | <b>-9,2</b>          | <b>1.359</b>     | <b>14,6</b>          | <b>-642</b>      |
| 26-Minerales metalíferos, escorias y cenizas   | 191                         | -44,2                | 164              | 22,4                 | 26               |
| 27-Combustibles minerales, aceites minerales y productos de su destilación; materias bituminosas; ceras minerales  | 501                         | 19,9                 | 1.148            | 14,5                 | -647             |
| Resto sección V  | 25                          | -16,7                | 47               | -2,1                 | -22              |
| <b>VI-Productos de industrias químicas y conexas</b>   | <b>1.284</b>                | <b>-1,8</b>          | <b>2.599</b>     | <b>-1,6</b>          | <b>-1.315</b>    |
| 28-Productos químicos inorgánicos; compuestos inorgánicos u orgánicos de metal precioso, de elementos radioactivos, de metales de las tierras raras o de isótopos  | 131                         | 47,2                 | 203              | 2,5                  | -72              |
| 29-Productos químicos orgánicos  | 148                         | -3,3                 | 684              | -8,6                 | -536             |
| 30-Productos farmacéuticos   | 214                         | -37,4                | 810              | 15,4                 | -596             |
| 31-Abonos  | 8                           | -63,6                | 99               | -33,1                | -91              |
| 33-Aceites esenciales y resinoides; preparaciones de perfumería, de tocador o de cosmética   | 168                         | -                    | 156              | -6,0                 | 12               |
| 38-Productos diversos de las industrias químicas   | 458                         | 24,5                 | 338              | -3,2                 | 120              |
| Resto sección VI   | 156                         | -6,0                 | 308              | -6,4                 | -153             |
| <b>VII-Plástico, caucho y sus manufacturas</b>   | <b>413</b>                  | <b>12,5</b>          | <b>1.021</b>     | <b>-11,3</b>         | <b>-608</b>      |
| 39-Plástico y sus manufacturas   | 333                         | 13,3                 | 702              | -14,1                | -369             |
| 40-Caucho y sus manufacturas   | 80                          | 9,6                  | 319              | -4,2                 | -239             |
| <b>VIII-Pieles, cueros y sus manufacturas (excepto calzado)</b>  | <b>273</b>                  | <b>7,5</b>           | <b>46</b>        | <b>-11,5</b>         | <b>227</b>       |
| <b>IX-Madera, carbón vegetal, corcho y sus manufacturas, cestería</b>  | <b>38</b>                   | <b>18,8</b>          | <b>47</b>        | <b>-17,5</b>         | <b>-9</b>        |
| <b>X-Pasta de madera, papel, cartón</b>  | <b>134</b>                  | <b>21,8</b>          | <b>319</b>       | <b>-11,9</b>         | <b>-186</b>      |
| <b>XI-Materias textiles y sus manufacturas</b>   | <b>139</b>                  | <b>-2,8</b>          | <b>512</b>       | <b>6,9</b>           | <b>-373</b>      |
| <b>XII-Calzado, paraguas, flores artificiales y otros</b>  | <b>4</b>                    | <b>33,3</b>          | <b>235</b>       | <b>24,3</b>          | <b>-231</b>      |
| <b>XIII-Manufacturas de piedra, yeso, cemento, amianto, mica, cerámica y vidrio</b>  | <b>30</b>                   | <b>-3,2</b>          | <b>188</b>       | <b>2,7</b>           | <b>-158</b>      |
| <b>XIV-Perlas finas, piedras y metales preciosos, monedas y otros</b>  | <b>710</b>                  | <b>-4,1</b>          | <b>31</b>        | <b>47,6</b>          | <b>679</b>       |
| <b>XV-Metales comunes y sus manufacturas</b>   | <b>440</b>                  | <b>50,7</b>          | <b>1.023</b>     | <b>9,4</b>           | <b>-583</b>      |
| 72-Fundición, hierro y acero   | 34                          | -19,0                | 361              | 34,7                 | -327             |
| 73-Manufacturas de fundición, hierro o acero   | 157                         | 145,3                | 274              | 3,8                  | -117             |
| 76-Aluminio y sus manufacturas   | 205                         | 29,7                 | 89               | -2,2                 | 115              |
| Resto sección XV   | 44                          | 51,7                 | 299              | -4,5                 | -255             |
| <b>XVI-Máquinas, aparatos y material eléctrico; sus partes</b>   | <b>364</b>                  | <b>-1,1</b>          | <b>5.120</b>     | <b>-2,0</b>          | <b>-4.757</b>    |
| 84-Reactores nucleares, calderas, máquinas, aparatos y artefactos mecánicos; partes de estas máquinas o aparatos   | 306                         | -0,6                 | 2.681            | -1,7                 | -2.375           |
| 85-Máquinas, aparatos y material eléctrico, y sus partes; aparatos de grabación o reproducción de sonido, aparatos de grabación o reproducción de imagen y sonido en televisión, y las partes y accesorios de estos aparatos | 58                          | -1,7                 | 2.440            | -2,4                 | -2.382           |
| <b>XVII-Material de transporte</b>   | <b>1.649</b>                | <b>10,3</b>          | <b>4.168</b>     | <b>36,8</b>          | <b>-2.519</b>    |
| 87-Vehículos automóviles, tractores, velocípedos y demás vehículos terrestres; sus partes y accesorios   | 1.593                       | 12,9                 | 3.781            | 38,1                 | -2.188           |
| Resto sección XVII   | 57                          | -32,9                | 388              | 26,0                 | -331             |
| <b>Resto de secciones y transacciones especiales</b>   | <b>328</b>                  | <b>5,1</b>           | <b>1.039</b>     | <b>10,6</b>          | <b>-711</b>      |

**Cuadro 24. Productos seleccionados de exportación según diferencias absolutas. Primer cuatrimestre de 2016-2017**

| Productos seleccionados  | Primer cuatrimestre |                   | Diferencias absolutas |
|--|---------------------|-------------------|-----------------------|
|  | 2017 <sup>e</sup>   | 2016 <sup>*</sup> |                       |
|  |                     | Millones de US\$  |                       |
| <b>Total exportaciones</b>   | <b>17.495</b>       | <b>17.186</b>     | <b>309</b>            |
| <b>Total de productos seleccionados</b>  | <b>13.795</b>       | <b>13.593</b>     | <b>202</b>            |
| Harina y pellets de la extracción de aceite de soja                                | 3.126               | 2.781             | 345                   |
| Trigo, excluido duro, excluido para siembra  | 1.125               | 868               | 257                   |
| Vehículos automóviles para el transporte de mercancías                             | 866                 | 667               | 199                   |
| Porotos de soja, excluido para siembra   | 393                 | 257               | 136                   |
| Calamar  | 136                 | 37                | 99                    |
| Biodiésel  | 271                 | 183               | 88                    |
| Tubos y perfiles huecos sin costura de hierro o acero                              | 103                 | 22                | 81                    |
| Garbanzos secos desvainados excluidas para siembra                                 | 115                 | 38                | 77                    |
| Aluminio en bruto  | 166                 | 123               | 43                    |
| Plata en bruto   | 84                  | 44                | 40                    |
| Carbonato de litio   | 67                  | 35                | 32                    |
| Ajos   | 115                 | 84                | 31                    |
| Propano licuado excluido crudo   | 81                  | 55                | 26                    |
| Carne bovina deshuesada, congelada   | 170                 | 146               | 24                    |
| Polímeros de etileno en formas primarias   | 116                 | 92                | 24                    |
| Azúcar pura en estado sólido   | 53                  | 32                | 21                    |
| Butanos licuados   | 63                  | 42                | 21                    |
| Harina de trigo  | 67                  | 47                | 20                    |
| Naftas para petroquímica   | 19                  | 3                 | 16                    |
| Carnes y despojos comestibles de gallos o gallinas                                 | 87                  | 71                | 16                    |
| Cajas de cambio y sus partes   | 169                 | 153               | 16                    |
| Cueros y pieles bovinos o equinos curtidos o crust                                 | 190                 | 175               | 15                    |
| Limonas  | 30                  | 18                | 12                    |
| Aceite de maní   | 44                  | 34                | 10                    |
| Preparaciones alimenticias de grasa o aceite                                       | 19                  | 15                | 4                     |
| Aceite de limón  | 22                  | 18                | 4                     |
| Yerba mate   | 24                  | 20                | 4                     |
| Filetes de merluza congelados  | 49                  | 45                | 4                     |
| Maníes preparados  | 153                 | 150               | 3                     |
| Desodorantes y antitranspirantes corporales  | 70                  | 69                | 1                     |
| Aceite de oliva virgen   | 11                  | 10                | 1                     |
| Miel natural   | 56                  | 55                | 1                     |
| Herbicidas, inhibidores de germinación y reguladores de crecimiento de las plantas | 33                  | 32                | 1                     |
| Camarones y langostinos  | 243                 | 242               | 1                     |
| Salvados, moyuelos y residuos de leguminosas                                       | 78                  | 80                | -2                    |
| Insecticidas   | 40                  | 42                | -2                    |
| Peras  | 163                 | 166               | -3                    |
| Papas  | 51                  | 58                | -7                    |
| Carne bovina deshuesada, refrigerada   | 191                 | 201               | -10                   |
| Vino de uva fresca   | 236                 | 247               | -11                   |
| Leche  | 38                  | 50                | -12                   |
| Arroz  | 55                  | 67                | -12                   |
| Malta sin tostar   | 81                  | 93                | -12                   |
| Sorgo granífero, excluido para siembra   | 13                  | 28                | -15                   |
| Porotos  | 48                  | 64                | -16                   |
| Tabaco en rama o sin elaborar  | 50                  | 74                | -24                   |
| Minerales de plata y sus concentrados  | 68                  | 93                | -25                   |
| Jugos de frutas u otros frutos o de hortalizas, sin alcohol                        | 51                  | 80                | -29                   |
| Leche entera en polvo  | 70                  | 100               | -30                   |
| Aceite de girasol, en bruto  | 164                 | 197               | -33                   |
| Aceites crudos de petróleo   | 159                 | 204               | -45                   |
| Vehículos automóviles para el transporte de personas                               | 432                 | 479               | -47                   |
| Semilla de girasol   | 21                  | 69                | -48                   |
| Maníes sin tostar ni cocer   | 55                  | 106               | -51                   |
| Preparaciones de los tipos utilizados para la alimentación de los animales         | 71                  | 122               | -51                   |
| Oro para uso no monetario  | 624                 | 694               | -70                   |
| Cebada, excluida para siembra  | 260                 | 354               | -94                   |
| Medicamentos acondicionados para la venta al por menor                             | 170                 | 288               | -118                  |
| Minerales de cobre y sus concentrados  | 106                 | 231               | -125                  |
| Aceite de soja, en bruto incluso desgomado   | 1.193               | 1.359             | -166                  |
| Maíz, excluido para siembra, en grano  | 971                 | 1.384             | -413                  |
| <b>Resto</b>   | <b>3.700</b>        | <b>3.593</b>      | <b>107</b>            |

El valor de las exportaciones de abril de 2017 fue estimado preliminarmente debido a que 10,1% de la documentación aduanera oficializada durante este mes se encuentra aún pendiente, entendiéndose que al momento del cierre de la presente información no fue cumplida ni anulada.

**Cuadro 25. Cifras de comercio exterior. Totales de exportación, porcentaje de documentación pendiente y totales base usuario de exportación e importación. Año 2016-abril de 2017**

| Período                         | Exportaciones    | Documentación pendiente de exportación | Base usuario (¹) |               |
|---------------------------------|------------------|--|------------------|---------------|
|                                 |                  |  | Exportaciones    | Importaciones |
|                                 | Millones de US\$ | %                                      | Millones de US\$ |               |
| <b>2016 Año</b>                 | <b>57.733</b>    | <b>0,2</b>                             | <b>57.733</b>    | <b>55.610</b> |
| <b>2017 Primer cuatrimestre</b> | <b>17.495</b>    | <b>3,0</b>                             | <b>17.426</b>    | <b>18.712</b> |
| Enero                           | 4.252            | 0,3                                    | 4.252            | 4.340         |
| Febrero                         | 3.881            | 0,4                                    | 3.881            | 3.939         |
| Marzo                           | 4.537            | 1,4                                    | 4.537            | 5.468         |
| Abril                           | 4.825            | 10,1                                   | 4.756            | 4.964         |

(¹) La información sobre la base usuario se encuentra disponible en el Sistema de Consulta del Comercio Exterior de Bienes en [www.indec.gov.ar](http://www.indec.gov.ar). Este sistema proporciona cifras del comercio exterior de bienes actualizadas en forma continua, que sirven como instrumento para la toma de decisiones y el análisis del intercambio comercial entre los países. Desde aquí puede consultar por tipo de comercio (exportación o importación), buscar uno o más productos de acuerdo a la Nomenclatura Común del MERCOSUR y filtrar los resultados por año, período (mensual o anual) y país de destino de las exportaciones u origen de las importaciones. También tiene la opción de descargar la base completa para cada uno de los años disponibles (2002-2017).

A partir de este año, en [www.indec.gov.ar](http://www.indec.gov.ar) se encuentran disponibles los cuadros correspondientes al INDEC Informa, cap.3.1, "Sector Externo".

## Nota metodológica

- En el informe técnico del Intercambio Comercial Argentino suelen realizarse modificaciones a las cifras de los meses anteriores, especialmente en los valores de exportación. Estas modificaciones obedecen a múltiples razones: el valor informado se construye fundamentalmente sobre la base de operaciones realizadas y perfeccionadas desde el punto de vista documental y en el caso de existir un porcentaje de operaciones pendiente al momento de brindar la información, su valor debe ser estimado. Asimismo, hay operaciones que han sido oficializadas por un valor, se efectivizan por un valor inferior y se demora la carga del post embarque (documento en donde se consigna el valor definitivo). Finalmente, la aplicación de regímenes tales como el de precios revisables (petróleo), con ajuste de precios en función a la calidad (concentrado de minerales), así como las operaciones en consignación, permiten a los exportadores modificar los valores declarados en el momento de la exportación en plazos que van de los 60 a los 180 días del embarque.

- Dada la Resolución General 2108 AFIP (RG 2108 AFIP), los exportadores de minerales tienen opción de modificar el valor de sus transacciones en virtud de las variaciones en la cantidad y en la ley del mineral constatadas por el comprador. Esta opción puede ser ejercida dentro de los seis meses de embarque, con posibilidades de prorrogar este plazo por otros seis meses.

- Por lo general no se realizan modificaciones en las cifras de importación, salvo las practicadas a fin de cada año por la recuperación por parte de los importadores de mercaderías que fueran enviadas previamente a rezago y registradas como tal.

- Las variaciones porcentuales de precios y cantidades de las exportaciones e importaciones del período analizado se construyeron sobre la base de un índice de precios mensual del tipo Paasche con base 2004=100. Los índices de precios del tipo Paasche se construyen considerando las cantidades del período de cálculo, razón por la cual son sensibles a los cambios en la composición del comercio exterior.

- El ajuste estacional se lleva a cabo utilizando el programa de desestacionalización X-13ARIMA-SEATS (Versión 1.1 Build 19) desarrollado por el U.S. Census Bureau.

La serie desestacionalizada surge de eliminar de la serie original las fluctuaciones estacionales; las variaciones debidas a los días de actividad y a los feriados móviles. Por lo tanto se estiman los factores estacionales, los efectos por días de actividad y por feriados móviles para luego ser removidos de la serie original.

Los factores estacionales se estiman con el módulo X11 del programa X-13ARIMA-SEATS. Por las características del método, estos factores sufren modificaciones cada vez que se incorpora un nuevo dato a la serie original.

Las variaciones por días de actividad y por feriados móviles se estiman con un modelo de regresión con errores Arima (RegArima). Los parámetros de este modelo quedan fijos hasta que se realiza una nueva actualización. El modelo se actualiza dos veces al año. La serie de tendencia-ciclo se estima a partir de la serie desestacionalizada con el método Dagum.

A continuación se especifican las opciones de desestacionalización correspondientes a la presente actualización:

### **Exportaciones**

#### **Descripción de las opciones utilizadas**

- \* Método de agregación: directo
- \* Tipo de descomposición: multiplicativa
- \* Filtros estacionales: 3x9
- \* Período considerado para la modelización del RegArima: desde enero de 2007 hasta diciembre de 2015.
- \* Modelo ajustado: ARIMA log(1 1 1)(0 1 1)<sup>12</sup>
- \* Ajuste de variación por outliers

### **Importaciones**

#### **Descripción de las opciones utilizadas**

- \* Método de agregación: directo
- \* Tipo de descomposición: multiplicativa
- \* Período considerado para la modelización del RegArima: desde enero de 1996 hasta diciembre de 2015.
- \* Modelo ajustado: ARIMA log(1 1 2)(0 1 1)<sup>12</sup>
- \* Ajuste de efecto por días de actividad
- \* Ajuste de efecto por Pascuas
- \* Ajuste de variación por outliers

### **Zonas económicas:**

**MERCOSUR** (Mercado Común del Sur): Argentina, Brasil, Paraguay, Uruguay, Venezuela y zonas francas de Brasil y Uruguay.

**Chile:** incluye zonas francas.

**Resto de ALADI** (Asociación Latinoamericana de Integración): Bolivia, Colombia, Cuba, Ecuador, Panamá, Perú y zonas francas.

**NAFTA** (Tratado de Libre Comercio de América del Norte): Canadá, Estados Unidos (incluye Puerto Rico y territorios vinculados en América y Oceanía) y México.

**UE** (Unión Europea): Alemania, Austria, Bélgica, Bulgaria, Chipre, Croacia, Dinamarca, Eslovaquia, Eslovenia, España (incluye Islas Canarias), Estonia, Finlandia, Francia (incluye Mónaco), Grecia, Hungría, Irlanda, Italia (incluye San Marino), Letonia, Lituania, Luxemburgo, Malta, Países Bajos, Polonia, Portugal, Reino Unido de Gran Bretaña e Irlanda del Norte, República Checa, Rumania y Suecia.

**ASEAN** (Asociación de las Naciones del Sudeste Asiático): Brunei, Camboya, Filipinas, Indonesia, Laos, Malasia, Myanmar, Singapur, Tailandia y Viet Nam.

**China:** Hong Kong y Macao.

**Medio Oriente:** Arabia Saudita, Bahrein, Emiratos Árabes Unidos, Irán, Iraq, Israel, Jordania, Kuwait, Líbano, Omán, Qatar, Yemen, Siria y Palestina.

**Egipto y la Unión del Magreb Árabe:** Argelia, Libia, Marruecos, Mauritania y Túnez.

**SACU** (Unión Aduanera del sur de África): Botswana, Lesotho, Sudáfrica y Swazilandia.