



Informes Técnicos vol. 2 n° 99



Comercio exterior vol. 2 n° 9

Intercambio comercial argentino

Cifras estimadas de abril de 2018

Informes Técnicos vol. 2, nº 99

ISSN 2545-6636

Comercio exterior. Vol. 2, nº 9 Intercambio comercial argentino Cifras estimadas de abril de 2018

ISSN 2545-6644

Instituto Nacional de Estadística y Censos (INDEC)

© 2018 INDEC

Queda hecho el depósito que fija la Ley N° 11723

Responsabilidad intelectual: Lic. Silvia Amiel, Lic. María Inés Dalton

Responsabilidad editorial: Lic. Jorge Todesca, Mag. Pedro Lines

Directora de la publicación: Mag. Silvina Viazzi

Coordinación de producción editorial: Lic. Marcelo Costanzo

PERMITIDA LA REPRODUCCIÓN PARCIAL CON MENCIÓN DE LA FUENTE

Buenos Aires, mayo de 2018

Publicaciones del INDEC

Las publicaciones editadas por el Instituto Nacional de Estadística y Censos pueden ser consultadas en www.indec.gob.ar y en el Centro Estadístico de Servicios, ubicado en Av. Presidente Julio A. Roca 609 C1067ABB, Ciudad Autónoma de Buenos Aires, Argentina. El horario de atención al público es de 9:30 a 16:00.

También pueden solicitarse al teléfono (54-11) 5031-4632

Correo electrónico: ces@indec.gob.ar

Sitio web: www.indec.gob.ar

Twitter: [@INDECArgentina](https://twitter.com/INDECArgentina)

Facebook: [/INDECArgentina](https://www.facebook.com/INDECArgentina)

Calendario anual anticipado de informes: www.indec.gob.ar/calendario.asp

Signos convencionales:

* Dato provisorio

... Dato no disponible a la fecha de presentación de los resultados

. Dato no registrado

e Dato estimado

/// Dato que no corresponde presentar debido a la naturaleza de las cosas o del cálculo.

Índice

Pág.

1. Introducción	3
2. Exportaciones	6
2.1 Exportaciones de abril de 2018	6
3. Importaciones	9
3.1 Importaciones de abril de 2018	9
4. Series desestacionalizadas y tendencia-ciclo	12
5. Intercambio comercial según zonas económicas y países seleccionados	14
6. Efecto de los términos del intercambio	24
6.1 Exportaciones netas de productos relacionados con la soja	24
7. Análisis del primer cuatrimestre de 2018	25
7.1 Exportaciones del primer cuatrimestre de 2018	25
7.2 Importaciones del primer cuatrimestre de 2018	26
7.3 Intercambio comercial según zonas económicas y países seleccionados. Primer cuatrimestre de 2018	26
7.4 Efecto de los términos del intercambio. Primer cuatrimestre de 2018	27
8. Información complementaria	28
Nota metodológica	32



Intercambio comercial argentino

Cifras estimadas de abril de 2018

1. Introducción

En abril de 2018 las exportaciones alcanzaron 5.164 millones de dólares y las importaciones 6.102 millones de dólares. El déficit en la balanza comercial fue de 938 millones de dólares. Las exportaciones aumentaron 6,2% respecto al mismo mes del año anterior (301 millones de dólares). Los precios subieron 10,3% y las cantidades cayeron 3,7%. Las exportaciones de productos primarios cayeron de manera interanual 13,3%, en tanto que las exportaciones de manufacturas de origen agropecuario (MOA), las de manufacturas de origen industrial (MOI) y las de combustibles y energía aumentaron 4,6%, 17,4% y 91,0%, respectivamente. En términos desestacionalizados, las exportaciones totales de abril cayeron 9,9% respecto del mes anterior (ver cuadro 2, pág. 4 y secciones 2 y 4).

El valor de las importaciones en abril creció 22,7% respecto al registrado en igual mes del año anterior (1.127 millones de dólares). Los precios subieron 0,3% y las cantidades 22,4%. Las importaciones de bienes de capital crecieron 8,0%, las de bienes intermedios 27,9%, las de combustibles y lubricantes 19,3%, piezas y accesorios para bienes de capital 27,3%, bienes de consumo 23,8% y las de vehículos automotores de pasajeros 34,6%. En términos desestacionalizados, las importaciones de abril de 2018 aumentaron 1,4% respecto del mes anterior (ver cuadro 2 y secciones 3 y 4).

La variación del saldo comercial de abril de 2018 respecto al de abril de 2017 reflejó un aumento de las importaciones superior al aumento de las exportaciones. Los mayores aumentos de las importaciones correspondieron a: vehículos automóviles, tractores y velocípedos (aumento de 282 millones de dólares); semillas y frutos oleaginosos (aumento de 181 millones de dólares); teléfonos, incluidos los celulares (aumento de 88 millones de dólares); combustibles minerales (aumento de 63 millones de dólares); partes para aparatos receptores de radiotelefonía, radiotelegrafía, radiodifusión, televisión (aumento de 46 millones de dólares); minerales metalíferos, escorias y cenizas (aumento de 42 millones de dólares); plásticos y sus manufacturas (36 millones de dólares). Los mayores incrementos interanuales de las exportaciones de abril de 2018 correspondieron a: combustibles minerales (aumento de 162 millones de dólares), principalmente aceites crudos de petróleo; vehículos automóviles, tractores y velocípedos (aumento de 125 millones de dólares); perlas, piedras preciosas, oro (aumento 87 millones de dólares), principalmente por el oro; carnes y despojos comestibles (aumento de 58 millones de dólares); cebada cervecera y en grano (aumentaron en conjunto 51 millones de dólares); residuos y desperdicios de la industria alimenticia (aumento de 29 millones de dólares); pescados, crustáceos y moluscos (aumento de 28 millones de dólares). Las exportaciones que más se contrajeron fueron semillas y frutos oleaginosos (caída de 233 millones de dólares); productos diversos de las industrias químicas (caída de 34 millones de dólares) principalmente por menores ventas de biodiésel; grasas y aceites animales o vegetales (caída de 32 millones de dólares), principalmente por menores exportaciones de aceite de soja en bruto y aceite de maní en bruto.

La suma de las exportaciones netas (exportaciones menos importaciones) de los cuatro principales productos de exportación derivados del cultivo de la soja (aceite de soja en bruto, incluso desgomado; biodiésel y sus mezclas; harina y pellets de la extracción del aceite de soja; y porotos de soja, excluidos para siembra) registró en abril pasado respecto de igual mes del año anterior una caída de 455 millones de dólares, equivalente al 55,1% del aumento del déficit comercial para ese período.

Cuadro 1. Intercambio comercial argentino. Abril y primer cuatrimestre 2017-2018

Período	Exportación				Importación				Saldo	
	2018 ^e	2017*	Variación porcentual		2018*	2017*	Variación porcentual		2018*	2017*
			Igual período año anterior	Acumulado igual período año anterior			Igual período año anterior	Acumulado igual período año anterior		
	Millones de US\$		%		Millones de US\$		%		Millones de US\$	
Total anual	///	58.428	///	///	///	66.899	///	///	///	- 8.471
Total 4 meses	19.574	17.615	///	11,1	22.994	18.906	///	21,6	- 3.420	- 1.290
Enero	4.767	4.289	11,1	11,1	5.736	4.341	32,1	32,1	- 970	- 51
Febrero	4.283	3.899	9,8	10,5	5.197	4.116	26,3	29,3	- 914	- 217
Marzo	5.360	4.564	17,4	13,0	5.958	5.474	8,8	21,3	- 599	- 910
Abril	5.164	4.863	6,2	11,1	6.102	4.975	22,7	21,6	- 938	- 112
Mayo		5.490				6.066				- 576
Junio		5.150				5.900				- 750
Julio		5.293				6.041				- 748
Agosto		5.243				6.314				- 1.071
Septiembre		5.238				5.963				- 725
Octubre		5.241				6.196				- 955
Noviembre		4.642				6.151				- 1.510
Diciembre		4.515				5.362				- 847

Nota: los totales por suma pueden no coincidir por redondeo en las cifras parciales.

En abril nuestros principales socios comerciales (tomando en cuenta la suma de exportaciones e importaciones) fueron Brasil, China y Estados Unidos, en ese orden. Las exportaciones a Brasil alcanzaron 912 millones de dólares y las importaciones desde ese país 1.694 millones de dólares. El saldo comercial fue deficitario en 782 millones de dólares. Las exportaciones a China totalizaron 262 millones de dólares y las importaciones 1.084 millones de dólares. El déficit comercial en este caso fue 822 millones de dólares. Las exportaciones a Estados Unidos sumaron 359 millones de dólares y las importaciones desde ese país alcanzaron 576 millones de dólares. El déficit con Estados Unidos en abril fue de 217 millones de dólares. Estos tres países en conjunto absorbieron 29,7% de las exportaciones de Argentina y abastecieron 55,0% de las importaciones.

En abril los diez principales destinos de nuestras exportaciones fueron: Brasil, Estados Unidos, China, India (255 millones de dólares), Chile (230 millones de dólares), Malasia (146 millones de dólares), Egipto (131 millones de dólares), Argelia (130 millones de dólares), Viet Nam (114 millones de dólares), Canadá (114 millones de dólares).

En el mes se destacó como novedad el aumento ya mencionado de las exportaciones de cebada, cuyos principales destinos fueron Arabia Saudita y Colombia.

Los diez principales orígenes de nuestras importaciones fueron: Brasil, China, Estados Unidos, Alemania (339 millones de dólares), Paraguay (261 millones de dólares), México (249 millones de dólares), Bolivia (133 millones de dólares), Italia (124 millones de dólares), España (121 millones de dólares) y Tailandia (118 millones de dólares) (ver sección 5).

De Paraguay se importaron básicamente semillas y frutos oleaginosos para su industrialización.

Los déficits más importantes de abril se registraron con China, Brasil, Alemania (-265 millones de dólares), Estados Unidos, México (-205 millones de dólares), Paraguay (-173 millones de dólares), Tailandia (-93 millones de dólares), Francia (-84 millones de dólares), Bolivia (-81 millones de dólares) y Japón (-60 millones de dólares).

Los superávits más importantes de abril correspondieron al comercio con India (183 millones de dólares), Chile (170 millones de dólares), Argelia (130 millones de dólares), Egipto (127 millones de dólares), Malasia (123 millones de dólares), Perú (86 millones de dólares), Canadá (81 millones de dólares), Indonesia (75 millones de dólares), Suiza (71 millones de dólares) y Países Bajos, que incluye el Puerto de Rotterdam, punto de tránsito hacia otros destinos nacionales (67 millones de dólares).

Cuadro 2. Variaciones porcentuales de los índices de valores, precios y cantidades de las exportaciones e importaciones, base 2004=100, según grandes rubros y usos económicos. Abril y primer cuatrimestre de 2018 respecto a igual período de 2017

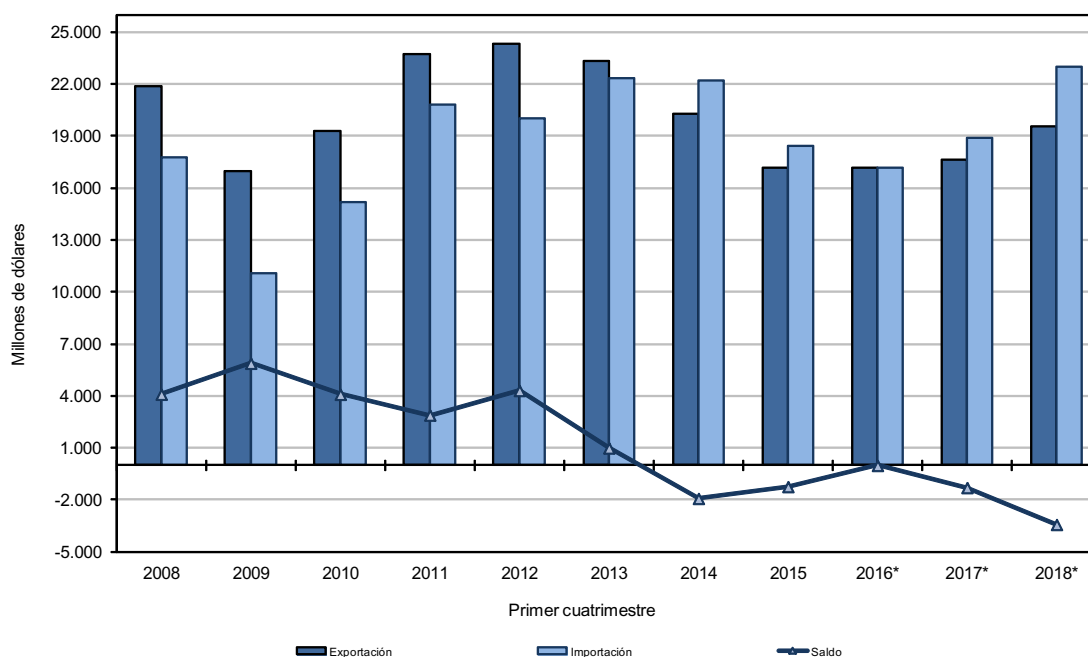
Rubros/usos	Abril de 2018			Primer cuatrimestre de 2018		
	Valor	Precio	Cantidad	Valor	Precio	Cantidad
	%					
Exportación	6,2	10,3	-3,7	11,1	6,7	4,1
Productos primarios	-13,3	7,7	-19,6	8,6	3,3	5,0
Manufacturas de origen agropecuario (MOA)	4,6	14,2	-8,4	-0,8	8,5	-8,5
Manufacturas de origen industrial (MOI)	17,4	6,7	10,1	19,6	5,9	12,9
Combustibles y energía	91,0	19,9	59,0	80,6	22,5	47,4
Importación	22,7	0,3	22,4	21,6	2,0	19,3
Bienes de capital	8,0	-7,4	16,6	10,6	-4,2	15,4
Bienes intermedios	27,9	6,1	20,5	26,4	7,2	18,0
Combustibles y lubricantes	19,3	17,9	1,4	39,0	18,7	17,1
Piezas y accesorios para bienes de capital	27,3	-2,5	30,5	24,5	-1,8	26,8
Bienes de consumo	23,8	0,5	23,0	18,1	0,4	17,7
Vehículos automotores de pasajeros	34,6	0,8	33,3	22,3	2,5	19,4
Resto	-8,7	.	.	-7,7	.	.

Nota: la descomposición del valor de las importaciones de bienes en sus componentes de precios y cantidades de los productos con alto grado de elaboración, comprendido en los usos económicos (bienes de capital, piezas y accesorios para bienes de capital, bienes de consumo durable y vehículos y automotores de pasajeros), se efectúa con índices de precios de los principales socios comerciales.

Cuadro 3. Balanza comercial argentina por principales secciones y capítulos de la Nomenclatura Común del MERCOSUR. Abril de 2018. Millones de dólares y variaciones de abril de 2018 respecto a abril de 2017.

Sección/capítulo	Abril de 2018				
	Exportaciones ^e	Variación porcentual	Importaciones*	Variación porcentual	Saldo*
	Millones de US\$	%	Millones de US\$	%	Millones de US\$
Total general	5.164	6,2	6.102	22,7	- 938
I-Animales vivos y productos del reino animal	445	32,4	33	57,1	412
02-Carne y despojos comestibles	188	44,6	18	125,0	169
03-Pescados y crustáceos, moluscos y demás invertebrados acuáticos	170	17,2	7	0,0	163
04-Leche y productos lácteos; huevos de ave; miel natural; productos comestibles de origen animal, no expresados ni comprendidos en otra parte	75	44,2	3	50,0	72
Resto sección I	12	33,3	5	66,7	8
II-Productos del reino vegetal	1.002	- 17,1	292	183,5	710
08-Frutas y frutos comestibles; cortezas de agrios (cítricos), melones o sandías	102	4,1	29	11,5	73
10-Cereales	690	5,8	1	0,0	689
12-Semillas y frutos oleaginosos; semillas y frutos diversos; plantas industriales o medicinales; paja y forrajes	109	- 68,1	237	323,2	- 128
Resto sección II	101	- 13,7	25	25,0	76
III-Grasas y aceites	424	- 7,2	7	- 12,5	417
IV-Productos alimenticios, bebidas y tabaco	1.131	4,7	104	11,8	1.028
20-Preparaciones de hortalizas, frutas u otros frutos o demás partes de plantas	92	22,7	15	36,4	77
22-Bebidas, líquidos alcohólicos y vinagres	73	9,0	19	5,6	54
23-Residuos y desperdicios de las industrias alimentarias; alimentos preparados para animales	891	3,4	5	0,0	886
Resto sección IV	75	- 1,3	64	10,3	11
V-Productos minerales	259	115,8	538	27,2	- 279
26-Minerales metalíferos, escorias y cenizas	20	- 53,5	84	95,3	- 64
27-Combustibles minerales, aceites minerales y productos de su destilación; materias bituminosas; ceras minerales	232	226,8	435	17,3	- 202
Resto sección V	7	16,7	19	111,1	- 12
VI-Productos de industrias químicas y conexas	375	- 1,3	721	5,7	- 346
28-Productos químicos inorgánicos; compuestos inorgánicos u orgánicos de metal precioso, de elementos radiactivos, de metales de las tierras raras o de isótopos	45	40,6	39	- 30,4	6
29-Productos químicos orgánicos	58	45,0	190	4,4	- 132
30-Productos farmacéuticos	54	- 8,5	209	5,0	- 154
31-Abonos	1	0,0	44	- 8,3	- 43
33-Aceites esenciales y resinoideas; preparaciones de perfumería, de tocador o de cosmética	42	2,4	51	21,4	- 9
38-Productos diversos de las industrias químicas	137	- 19,9	93	16,3	44
Resto sección VI	39	5,4	96	29,7	- 57
VII-Plástico, caucho y sus manufacturas	124	9,7	309	14,0	- 185
39-Plástico y sus manufacturas	101	13,5	217	19,9	- 116
40-Caucho y sus manufacturas	23	- 4,2	92	2,2	- 70
VIII-Pieles, cueros y sus manufacturas, excepto calzado	73	- 2,7	13	116,7	60
IX-Madera, carbón vegetal, corcho y sus manufacturas, cestería	9	- 10,0	19	58,3	- 10
X-Pasta de madera, papel, cartón	35	0,0	98	32,4	- 63
XI-Materias textiles y sus manufacturas	38	18,8	162	47,3	- 124
XII-Calzado, paraguas, flores artificiales y otros	1	0,0	71	20,3	- 70
XIII-Manufacturas de piedra, yeso, cemento, amianto, mica, cerámica y vidrio	9	28,6	55	17,0	- 46
XIV-Perlas finas, piedras y metales preciosos, monedas y otros	225	63,0	11	83,3	215
XV-Metales comunes y sus manufacturas	155	17,4	324	5,9	- 169
72-Fundición, hierro y acero	10	- 33,3	114	- 0,9	- 104
73-Manufacturas de fundición, hierro o acero	58	28,9	79	- 12,2	- 21
76-Aluminio y sus manufacturas	74	23,3	41	105,0	33
Resto sección XV	13	8,3	90	11,1	- 77
XVI-Máquinas, aparatos y material eléctrico; sus partes	108	1,9	1.684	30,1	- 1.576
84-Reactores nucleares, calderas, máquinas, aparatos y artefactos mecánicos; partes de estas máquinas o aparatos	92	5,7	860	21,0	- 768
85-Máquinas, aparatos y material eléctrico y sus partes; aparatos de grabación o reproducción de sonido, aparatos de grabación o reproducción de imagen y sonido en televisión, y las partes y accesorios de estos aparatos	17	- 10,5	824	41,3	- 808
XVII-Material de transporte	649	24,1	1.343	11,8	- 693
87-Vehículos automóviles, tractores, velocípedos y demás vehículos terrestres; sus partes y accesorios	647	23,9	1.323	27,1	- 675
Resto sección XVII	2	100,0	20	- 87,5	- 18
Resto de secciones y transacciones especiales	101	- 6,5	319	22,7	- 218

Gráfico 1. Intercambio comercial argentino. Primer cuatrimestre de 2008-2018



2. Exportaciones

Cuadro 4. Exportaciones por grandes rubros. Abril y primer cuatrimestre de 2017-2018

Rubros	Abril			Primer cuatrimestre		
	2018 ^e	2017*	Variación porcentual	2018 ^e	2017*	Variación porcentual
	Millones de US\$		%	Millones de US\$		%
Total	5.164	4.863	6,2	19.574	17.615	11,1
Productos primarios	1.163	1.342	- 13,3	4.801	4.422	8,6
Manufacturas de origen agropecuario	1.995	1.908	4,6	7.191	7.251	- 0,8
Manufacturas de origen industrial	1.710	1.457	17,4	6.168	5.159	19,6
Combustibles y energía	296	155	91,0	1.414	783	80,6

2.1 Exportaciones de abril de 2018

Las exportaciones de abril aumentaron 6,2% respecto de igual período del año anterior, los precios crecieron 10,3% y las cantidades se contrajeron 3,7%. El valor de las exportaciones de productos primarios se redujo 13,3% de manera interanual, los precios aumentaron 7,7% y las cantidades se contrajeron 19,6%. Las exportaciones de MOA aumentaron 4,6%, los precios crecieron 14,2% y las cantidades se contrajeron 8,4%. Las exportaciones de MOI se incrementaron 17,4%, debido a la suba de 6,7% de los precios y de 10,1% de las cantidades. Las exportaciones de combustibles y energía crecieron 91,0% por el aumento de 19,9% de los precios y de 59,0% de las cantidades.

La caída de 179 millones de dólares de las exportaciones de productos primarios se debió principalmente a las menores ventas de porotos de soja excluidos para siembra (caída de 236 millones de dólares), que no pudieron compensar aumentos significativos como los correspondientes a exportaciones de cebada (aumento de 51 millones) y de pescados y crustáceos, moluscos y demás invertebrados acuáticos (aumento de 28 millones de dólares). Dentro de las MOA, que aumentaron 87 millones de dólares, los incrementos más importantes se debieron a carne y despojos comestibles (aumento de 58 millones de dólares); residuos y desperdicios de la industria alimenticia (aumento de 29 millones de dólares); y leche y productos lácteos (aumento de 21 millones de dólares). La mayor caída correspondió a grasas y aceites animales o vegetales (32 millones de dólares). El crecimiento de 253 millones de dólares de MOI se explicó por vehículos automóviles, tractores, velocípedos y demás vehículos terrestres (aumento de 125 millones de dólares); y perlas, piedras preciosas, metales preciosos (aumento de 87 millones de dólares), básicamente debido a las ventas de oro. La principal caída de las MOI correspondió al capítulo de productos diversos de la industria química (caída de 34 millones de dólares) y respondió básicamente a menores ventas de biodiésel. El aumento de 141 millones de dólares de combustibles y energía respondió principalmente a las mayores ventas de aceites crudos de petróleo y, en menor medida, a aumentos de las exportaciones de naftas para petroquímica, butanos licuados, fueloil, coque de petróleo sin calcinar.

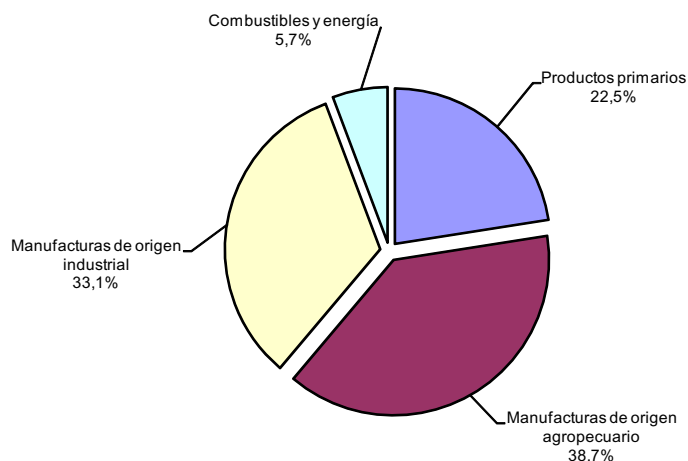
Los productos con mayores aumentos de sus exportaciones en abril de 2018 respecto de igual mes del año anterior por destino fueron:

- Oro para uso no monetario, formas en bruto de aleación dorada o bullón dorado. Los aumentos de exportaciones se dirigieron a Suiza, Canadá y Estados Unidos, en ese orden.
- Aceites crudos de petróleo, con destino a Estados Unidos y Países Bajos.
- Vehículos para el transporte de mercancías de peso total con carga de hasta 5 toneladas, con motor de émbolo o pistón, encendido por compresión (diésel o semidiésel). Los principales destinos del aumento de exportaciones fueron: Brasil, Chile, Perú, Sudáfrica y Colombia.
- Carne bovina, deshuesada, congelada. Los aumentos se dirigieron principalmente a China, Rusia, Brasil y Filipinas.
- Cebada cervecera. Los principales destinos del aumento fueron Colombia, Perú, Brasil, Viet Nam y Ecuador.

Los productos cuyas exportaciones registraron mayores caídas interanuales en abril fueron:

- Porotos de soja excluidos para siembra. Los destinos que más cayeron fueron China, Egipto y Líbano.
- Biodiésel. Principal caída para Estados Unidos no compensada por aumentos a Malta, Bélgica y Países Bajos.
- Minerales de cobre y sus concentrados excluidos sulfuros. Cayeron las ventas a Finlandia.
- Malta sin tostar, entera o partida. Básicamente, cayeron las ventas a Brasil.
- Aceite de soja en bruto, incluso desgomado. Caídas de las exportaciones a Irán, Egipto, Bangladesh, República de Corea y Malasia.

Gráfico 2. Composición de las exportaciones. Abril de 2018



Cuadro 5. Exportaciones por principales rubros. Abril y primer cuatrimestre de 2017-2018

Rubros	Abril			Primer cuatrimestre		
	2018 ^e	2017 [*]	Variación porcentual	2018 ^e	2017 [*]	Variación porcentual
	Millones de US\$		%	Millones de US\$		%
Total	5.164	4.863	6,2	19.574	17.615	11,1
Productos primarios	1.163	1.342	- 13,3	4.801	4.422	8,6
Animales vivos	6	4	50,0	16	14	14,3
Pescados y mariscos sin elaborar	154	125	23,2	595	506	17,6
Miel	20	18	11,1	57	56	1,8
Hortalizas y legumbres sin elaborar	49	49	0,0	260	302	- 13,9
Frutas frescas	89	90	- 1,1	282	241	17,0
Cereales	690	652	5,8	3.089	2.464	25,4
Semillas y frutos oleaginosos	109	342	- 68,1	226	521	- 56,6
Tabaco sin elaborar	11	6	83,3	61	50	22,0
Lanas sucias	9	4	125,0	35	26	34,6
Fibras de algodón	0	3	- 97,2	6	16	- 62,5
Minerales metalíferos, escorias y cenizas	20	43	- 53,5	146	199	- 26,6
Resto de Productos primarios	8	6	33,3	28	26	7,7
Manufacturas de origen agropecuario (MOA)	1.995	1.908	4,6	7.191	7.251	- 0,8
Carnes y sus preparados	198	139	42,4	798	571	39,8
Pescados y mariscos elaborados	17	20	- 15,0	83	82	1,2
Productos lácteos	54	33	63,6	220	172	27,9
Otros productos de origen animal	6	4	50,0	21	16	31,3
Frutas secas o procesadas	13	8	62,5	32	23	39,1
Café, té, yerba mate y especias	18	17	5,9	64	56	14,3
Productos de molinería y sus preparaciones	55	72	- 23,6	237	245	- 3,3
Grasas y aceites	424	457	- 7,2	1.311	1.559	- 15,9
Azúcar, cacao y artículos de confitería	15	23	- 34,8	69	109	- 36,7
Preparados de hortalizas, legumbres y frutas	92	75	22,7	327	294	11,2
Bebidas, líquidos alcohólicos y vinagre	73	67	9,0	274	265	3,4
Residuos y desperdicios de la industria alimenticia	891	862	3,4	3.221	3.352	- 3,9
Extractos curtientes y tintóreos	21	21	0,0	88	87	1,1
Pieles y cueros	70	73	- 4,1	252	264	- 4,5
Lanas elaboradas	16	13	23,1	64	48	33,3
Resto de MOA	32	24	33,3	130	109	19,3
Manufacturas de origen industrial (MOI)	1.710	1.457	17,4	6.168	5.159	19,6
Productos químicos y conexos	354	360	- 1,7	1.348	1.201	12,2
Materias plásticas y sus manufacturas	101	89	13,5	378	334	13,2
Caucho y sus manufacturas	23	24	- 4,2	81	80	1,3
Manufacturas de cuero, marroquinería, etcétera	3	2	50,0	10	8	25,0
Papel, cartón, impresos y publicaciones	35	35	0,0	140	134	4,5
Textiles y confecciones	13	12	8,3	49	49	0,0
Calzado y sus partes componentes	1	1	0,0	4	4	0,0
Manufacturas de piedra, yeso, vidrio, etcétera	9	7	28,6	32	30	6,7
Piedras, metales preciosos y sus manufacturas, monedas	225	138	63,0	860	710	21,1
Metales comunes y sus manufacturas	155	132	17,4	624	464	34,5
Máquinas y aparatos, material eléctrico	108	106	1,9	394	392	0,5
Material de transporte terrestre	648	523	23,9	2.102	1.588	32,4
Vehículos de navegación aérea, marítima y fluvial	2	1	100,0	11	55	- 80,0
Resto de MOI	33	27	22,2	137	110	24,5
Combustibles y energía	296	155	91,0	1.414	783	80,6
Petróleo crudo	86	0	///	506	158	220,3
Carburantes	121	117	3,4	570	416	37,0
Grasas y aceites lubricantes	8	3	166,7	20	13	53,8
Gas de petróleo y otros hidrocarburos gaseosos	57	27	111,1	249	165	50,9
Energía eléctrica	1	0	///	2	0	359,2
Resto de combustibles	21	8	162,5	66	31	112,9

3. Importaciones

Cuadro 6. Importaciones según principales usos económicos. Abril y primer cuatrimestre de 2017-2018

Usos	Abril			Primer cuatrimestre		
	2018*	2017*	Variación porcentual	2018*	2017*	Variación porcentual
	Millones de US\$		%	Millones de US\$		%
Total general	6.102	4.975	22,7	22.994	18.906	21,6
Bienes de capital	1.198	1.109	8,0	4.658	4.212	10,6
Bienes de capital, excluido equipos de transporte	941	720	30,7	3.676	2.909	26,4
Equipos de transporte industriales	257	389	- 33,9	982	1.303	- 24,6
Bienes intermedios	1.738	1.359	27,9	6.636	5.248	26,4
Suministros industriales elaborados no especificados en otras partidas	1.479	1.277	15,8	5.799	4.857	19,4
Alimentos y bebidas elaborados fundamentalmente para la industria	258	81	218,5	837	390	114,6
Combustibles y lubricantes	463	388	19,3	1.719	1.237	39,0
Piezas y accesorios para bienes de capital	1.217	956	27,3	4.579	3.678	24,5
Bienes de consumo	790	638	23,8	3.073	2.603	18,1
Artículos de consumo duraderos no especificados en otra partida	81	61	32,8	338	240	40,8
Artículos de consumo semiduraderos no especificados en otra partida	238	174	36,8	901	752	19,8
Artículos de consumo no duraderos no especificados en otra partida	260	238	9,2	989	926	6,8
Alimentos y bebidas básicos fundamentalmente para el hogar	37	32	15,6	161	146	10,3
Alimentos y bebidas elaborados fundamentalmente para el hogar	111	85	30,6	410	353	16,1
Equipos de transporte no industriales	64	48	33,3	275	185	48,6
Vehículos automotores de pasajeros	677	503	34,6	2.245	1.836	22,3
Resto	21	23	- 8,7	84	91	- 7,7

3.1 Importaciones de abril de 2018

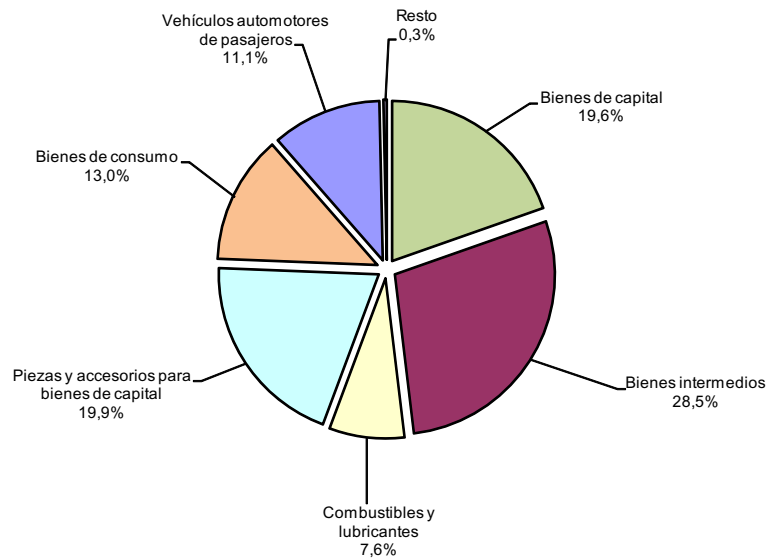
El valor de las importaciones de abril de 2018 fue 22,7% superior al registrado en igual período del año anterior. Aumentaron 1.127 millones de dólares. Los precios subieron 0,3% y las cantidades 22,4%.

Durante el mes de abril las importaciones de bienes de capital crecieron 8,0%, bienes intermedios 27,9%, combustibles y lubricantes 19,3%, piezas y accesorios para bienes de capital 27,3%, bienes de consumo 23,8%, y vehículos automotores de pasajeros 34,6%. En abril de 2018 respecto de abril del año anterior, los precios de los bienes de capital cayeron 7,4%. Los precios de bienes intermedios, y de combustibles y lubricantes aumentaron 6,1% y 17,9%, respectivamente. Cayeron los precios de piezas y accesorios para bienes de capital 2,5%, y aumentaron los precios de bienes de consumo y vehículos automotores de pasajeros 0,5% y 0,8%, respectivamente. En cuanto a las cantidades, aumentaron bienes de capital (16,6%), bienes intermedios (20,5%), combustibles y lubricantes (1,4%), piezas y accesorios para bienes de capital (30,5%), bienes de consumo (23,0%), vehículos automotores de pasajeros (33,3%).

Los mayores incrementos de las importaciones a nivel de capítulos y partidas de abril de 2018 respecto de abril de 2017 correspondieron a:

- Vehículos automóviles, tractores, velocípedos y demás vehículos terrestres, con un aumento de 282 millones de dólares.
- Semillas y frutos oleaginosos (aumento de 181 millones de dólares).
- Teléfonos, incluidos los teléfonos celulares (NCM 8517; aumento de 88 millones de dólares).
- Combustibles minerales (aumento de 63 millones de dólares).
- Partes para aparatos receptores de radiotelefonía, radiotelegrafía, radiodifusión, televisión, videomonitores y videoproyectores (aumento de 46 millones de dólares).
- Minerales metalíferos, escorias y cenizas (aumento de 42 millones de dólares).
- Plásticos y sus manufacturas (36 millones de dólares).

Gráfico 3. Composición de las importaciones. Abril de 2018



Cuadro 7. Importaciones, por usos económicos y principales secciones de la Nomenclatura Común del MERCOSUR. Abril y primer cuatrimestre de 2017-2018

Usos/secciones	Abril			Primer cuatrimestre		
	2018*	2017*	Variación porcentual	2018*	2017*	Variación porcentual
	Millones de US\$		%	Millones de US\$		%
Total general	6.102	4.975	22,7	22.994	18.906	21,6
Bienes de capital	1.198	1.109	8,0	4.658	4.212	10,6
XVI-Máquinas, aparatos y material eléctrico; sus partes	734	579	26,8	2.951	2.328	26,8
XVII-Material de transporte	294	412	- 28,6	1.087	1.426	- 23,8
XVIII-Instrumentos de óptica, precisión, médico-quirúrgicos, relojería y música	126	96	31,3	466	370	25,9
Resto de bienes de capital	43	22	95,5	155	89	74,2
Bienes intermedios	1.738	1.359	27,9	6.636	5.248	26,4
II-Productos del reino vegetal	255	71	259,2	827	366	126,0
V-Productos minerales	107	61	75,4	366	228	60,5
VI-Productos de industrias químicas y conexas	507	485	4,5	2.045	1.838	11,3
VII-Plástico, caucho y sus manufacturas	235	202	16,3	888	762	16,5
X-Pasta de madera, papel, cartón	81	61	32,8	333	272	22,4
XI-Materias textiles y sus manufacturas	84	63	33,3	343	288	19,1
XIII-Manufacturas de piedra, yeso, cemento, amianto, mica, cerámica y vidrio	49	44	11,4	209	175	19,4
XV-Metales comunes y sus manufacturas	269	261	3,1	1.054	869	21,3
Resto de bienes intermedios	151	110	37,3	571	450	26,9
Combustibles y lubricantes	463	388	19,3	1.719	1.237	39,0
V-Productos minerales	430	362	18,8	1.590	1.138	39,7
Resto de combustibles y lubricantes	32	26	23,1	128	99	29,3
Piezas y accesorios para bienes de capital	1.217	956	27,3	4.579	3.678	24,5
XVI-Máquinas, aparatos y material eléctrico; sus partes	835	642	30,1	3.098	2.510	23,4
XVII-Material de transporte	310	240	29,2	1.146	905	26,6
Resto de piezas y accesorios	72	74	- 2,7	336	263	27,8
Bienes de consumo	790	638	23,8	3.073	2.603	18,1
I-Animales vivos y productos del reino animal	28	17	64,7	97	81	19,8
II-Productos del reino vegetal	37	31	19,4	156	140	11,4
IV-Productos alimenticios, bebidas y tabaco	81	69	17,4	313	276	13,4
VI-Productos de industrias químicas y conexas	209	193	8,3	764	749	2,0
VII-Plástico, caucho y sus manufacturas	31	23	34,8	123	94	30,9
XI-Materias textiles y sus manufacturas	76	45	68,9	272	217	25,3
XII-Calzado, paraguas, flores artificiales y otros	71	59	20,3	247	233	6,0
XVI-Máquinas, aparatos y material eléctrico; sus partes	74	48	54,2	296	194	52,6
XVII-Material de transporte	62	47	31,9	269	179	50,3
XVIII-Instrumentos de óptica, precisión, médico-quirúrgicos, relojería y música	20	25	- 20,0	92	104	- 11,5
XX-Mercancías y productos diversos	48	40	20,0	203	155	31,0
Resto de bienes de consumo	52	41	26,8	243	180	35,0
Vehículos automotores de pasajeros	677	503	34,6	2.245	1.836	22,3
XVII-Material de transporte	677	503	34,6	2.245	1.836	22,3
Resto	21	23	- 8,7	84	91	- 7,7

4. Series desestacionalizadas y tendencia-ciclo

Exportaciones desestacionalizadas y tendencia-ciclo

En términos desestacionalizados¹, las exportaciones cayeron 9,9% en el mes de abril con respecto al mes anterior. La tendencia-ciclo registró una variación positiva de 1,4% en abril con respecto al mes anterior.

Cuadro 8. Exportaciones argentinas. Serie original, desestacionalizada y tendencia-ciclo estimada con variaciones mensuales y anuales

Período	Serie original	Serie desestacionalizada	Tendencia ciclo	Variación original con respecto a igual período del año anterior	Variación desestacionalizada con respecto al mes anterior	Variación tendencia-ciclo con respecto al mes anterior	
		Millones de US\$			%		
2017	Abril	4.863	4.807	4.787	2,5	-1,2	-1,0
	Mayo	5.490	4.848	4.771	2,1	0,9	-0,3
	Junio	5.150	4.592	4.787	-3,0	-5,3	0,3
	Julio	5.293	4.844	4.824	6,1	5,5	0,8
	Agosto	5.243	4.789	4.867	-9,1	-1,1	0,9
	Septiembre	5.238	4.954	4.904	3,9	3,4	0,8
	Octubre	5.241	4.957	4.935	10,8	0,1	0,6
	Noviembre	4.642	4.901	4.971	-4,2	-1,1	0,7
	Diciembre	4.515	4.971	5.042	-2,4	1,4	1,4
2018	Enero	4.767	5.688	5.142	11,1	14,4	2,0
	Febrero	4.283	5.204	5.255	9,9	-8,5	2,2
	Marzo	5.360	5.688	5.353	17,4	9,3	1,9
	Abril	5.164	5.126	5.426	6,2	-9,9	1,4

Nota: los cuadros con las series mensuales desestacionalizada y tendencia-ciclo se encuentran disponibles en www.indec.gov.ar/ftp/cuadros/economia/ica_anexo_cuadros_23_05_18.xls

Gráfico 4. Serie desestacionalizada de las exportaciones. Abril de 2010-2018

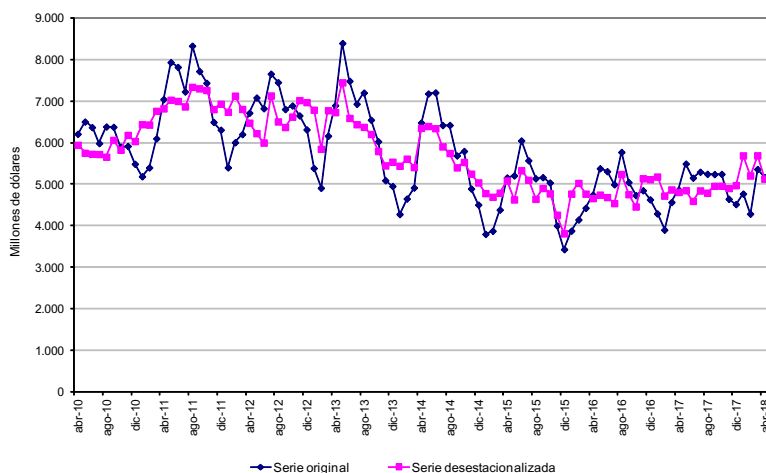
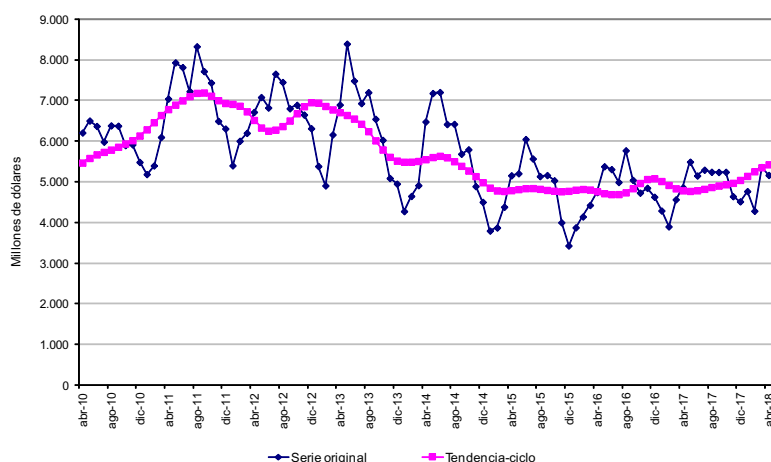


Gráfico 5. Tendencia-ciclo de las exportaciones. Abril de 2010-2018



¹El dato correspondiente a enero es detectado como un valor atípico en el proceso de ajuste por estacionalidad, por lo tanto sufrirá revisiones a medida que se incorporen nuevas observaciones a la serie de exportaciones.

Importaciones desestacionalizadas y tendencia-ciclo

En términos desestacionalizados, las importaciones del mes de abril aumentaron 1,4% con respecto al mes anterior. Por su parte la tendencia-ciclo registró una variación positiva de 1,0% en abril con respecto al mes anterior.

Cuadro 9. Importaciones argentinas. Serie original, desestacionalizada y tendencia-ciclo estimada con variaciones mensuales y anuales

Período	Serie original	Serie desestacionalizada	Tendencia ciclo	Variación original con respecto a igual período del año anterior	Variación desestacionalizada con respecto al mes anterior	Variación tendencia-ciclo con respecto al mes anterior	
		Millones de US\$		%			
2017	Abril	4.975	5.362	5.324	12,5	-4,7	2,6
	Mayo	6.066	5.528	5.425	24,5	3,1	1,9
	Junio	5.900	5.333	5.491	16,9	-3,5	1,2
	Julio	6.041	5.662	5.552	28,2	6,2	1,1
	Agosto	6.314	5.522	5.641	22,0	-2,5	1,6
	Septiembre	5.963	5.775	5.775	24,2	4,6	2,4
	Octubre	6.196	5.939	5.927	29,5	2,8	2,6
	Noviembre	6.151	6.154	6.065	30,2	3,6	2,3
	Diciembre	5.362	6.141	6.169	16,7	-0,2	1,7
2018	Enero	5.736	6.280	6.250	32,2	2,3	1,3
	Febrero	5.197	6.308	6.308	26,3	0,4	0,9
	Marzo	5.958	6.297	6.360	8,8	-0,2	0,8
	Abril	6.102	6.384	6.426	22,6	1,4	1,0

Nota: los cuadros con las series mensuales desestacionalizada y tendencia-ciclo se encuentran disponibles en www.indec.gov.ar/ftp/cuadros/economia/ica_anexo_cuadros_23_05_18.xls

Gráfico 6. Serie desestacionalizada de las importaciones. Abril de 2010-2018

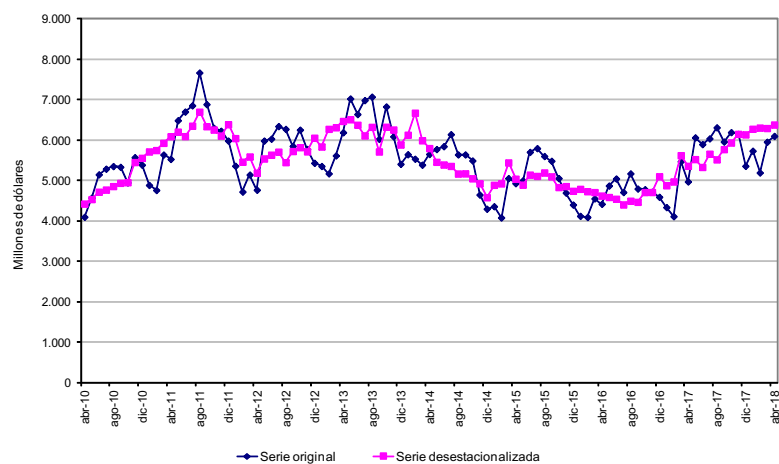
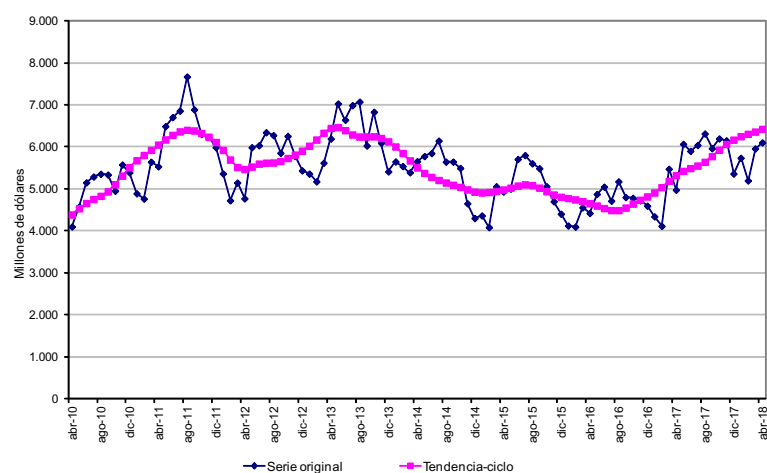


Gráfico 7. Tendencia-ciclo de las importaciones. Abril de 2010-2018



5. Intercambio comercial según zonas económicas y países seleccionados

Cuadro 10. Balanza comercial por zonas económicas y países seleccionados. Abril y primer cuatrimestre de 2018 y variación porcentual respecto a igual período de 2017

Zonas económicas y países seleccionados	Abril de 2018					Primer cuatrimestre de 2018				
	Exportación ^e		Importación [*]		Saldo [*]	Exportación ^e		Importación [*]		Saldo [*]
	Millones de US\$	Var. %	Millones de US\$	Var. %	Millones de US\$	Millones de US\$	Var. %	Millones de US\$	Var. %	Millones de US\$
Total	5.164	6,2	6.102	22,7	- 938	19.574	11,1	22.994	21,6	- 3.420
MERCOSUR	1.144	22,1	1.998	32,1	- 854	4.397	23,7	7.225	25,4	- 2.829
Chile	230	17,9	60	9,1	170	932	8,6	231	- 3,3	701
Resto de ALADI	297	50,8	201	42,6	96	1.066	22,1	781	33,7	286
SICA	71	1,4	3	50,0	68	209	- 4,1	11	0,0	198
NAFTA	516	- 8,7	858	- 2,4	- 342	2.070	7,5	2.995	- 1,0	- 925
Unión Europea	733	20,0	1.039	25,0	- 306	2.639	8,6	3.981	16,1	- 1.342
Suiza	104	126,1	33	- 15,4	71	430	35,2	206	5,1	224
CEI	85	21,4	25	- 40,5	60	272	32,7	83	- 7,8	189
ASEAN	418	- 1,9	275	19,0	143	2.045	16,9	1.028	23,1	1.017
China	262	- 32,8	1.084	40,6	- 822	984	0,9	4.420	41,9	- 3.436
República de Corea	23	- 32,4	68	- 13,9	- 45	65	- 29,3	300	13,6	- 236
Japón	35	- 27,1	95	18,8	- 60	134	- 8,8	386	25,3	- 252
India	255	36,4	72	30,9	183	610	- 22,0	285	35,7	325
Medio Oriente	272	16,7	71	31,5	201	878	2,9	187	62,6	690
MAGREB y Egipto	319	- 26,7	10	- 44,4	309	1.325	13,0	29	- 3,3	1.295
SACU	58	34,9	28	27,3	30	174	5,5	80	25,0	93
Oceanía	80	0,0	6	- 57,1	74	213	- 1,8	95	- 20,8	118
Resto del mundo	263	- 11,7	176	18,1	87	1.131	4,7	670	31,4	462

MERCOSUR

El intercambio con este bloque, principal socio comercial de Argentina, arrojó en el mes de abril un saldo negativo de 854 millones de dólares. Las exportaciones alcanzaron 1.144 millones de dólares; fueron 22,1% superiores a las de abril de 2017 (207 millones de dólares), debido fundamentalmente a un aumento de MOI (126 millones de dólares), si bien el resto de los rubros también se incrementaron. El 79,7% de las exportaciones al bloque fueron destinadas a Brasil; 8,6% a Uruguay; 7,7% a Paraguay; y 3,9% a Venezuela. Las exportaciones de vehículos automóviles, tractores, velocípedos y demás vehículos terrestres; sus partes y accesorios (capítulo 87) sumaron 391 millones de dólares y representaron el 34,2% de las exportaciones totales al bloque. El total equivale al 54,2% de las exportaciones al MERCOSUR, si se le suman trigo y morcajo, naftas; harina y pellets de la extracción del aceite de soja; motores de émbolo, diésel o semidiésel, para vehículos automotores, cilindrada > a 3.500 cm³; polietileno densidad >=0,94, sin carga, en formas primarias, ncop.; cebada cervecera y aceite de soja en bruto, incluso desgomado.

Las importaciones desde el MERCOSUR alcanzaron 1.998 millones de dólares; fueron 32,1% superiores a las del mismo mes del año anterior (486 millones de dólares). Aumentaron las compras de todos los usos económicos; en particular, las de bienes intermedios crecieron 230 millones de dólares. El 84,8% de las importaciones desde el MERCOSUR provinieron de Brasil, 13,0% de Paraguay y 2,1% de Uruguay. El 42,6% de las compras al bloque correspondieron al capítulo 87: vehículos automóviles, tractores, velocípedos y demás vehículos terrestres; sus partes y accesorios. En abril se importaron por ese concepto 851 millones de dólares. Las importaciones desagregadas a nivel producto que siguieron en importancia fueron: porotos de soja excluidos para siembra; aglomerados de hierro por proceso de peletización; energía eléctrica y gasoil, que en conjunto con el capítulo 87 sumaron 1.189 millones de dólares, el 59,5% de las importaciones desde este bloque.

En abril el comercio con el MERCOSUR representó 22,1% de las exportaciones totales y 32,7% de las importaciones totales.

Unión Europea

En el mes de abril el intercambio comercial con la Unión Europea arrojó un saldo negativo de 306 millones de dólares. Las exportaciones totalizaron 733 millones de dólares, registrando una suba de 20,0% en relación con el mismo mes del año anterior (122 millones de dólares). Se observó un fuerte crecimiento de las MOI (103 millones de dólares); también aumentaron las exportaciones de MOA y de combustibles y energía, mientras que las de productos primarios decrecieron. De un total de veintiocho naciones solo seis concentraron el 67,2% de las exportaciones argentinas al bloque: Países Bajos (incluye el puerto de Rotterdam, tránsito hacia otros países), Reino Unido, Italia, España, Alemania y Polonia. El 53,6% de las exportaciones totales a la Unión Europea reflejó las ventas de tres productos: harina y pellets de la extracción del aceite de soja, biodiésel y carne bovina. En particular, los envíos del primer producto representaron 37,2% del total.

Las importaciones desde la Unión Europea alcanzaron 1.039 millones de dólares, con un alza de 25,0% respecto a igual período del año anterior. Esto fue resultado de mayores compras en todos los usos económicos, destacándose bienes intermedios, bienes de consumo y piezas y accesorios para bienes de capital. El 66,1% de las importaciones totales desde el bloque correspondieron a Alemania, Italia, España y Francia, en ese orden. Las importaciones de productos comprendidos en el capítulo 84 (reactores nucleares, calderas, máquinas, aparatos y artefactos mecánicos; partes de estas máquinas o aparatos); en el capítulo 87 (vehículos automóbiles, tractores, velocípedos y demás vehículos terrestres; sus partes y accesorios); en el capítulo 30 (productos farmacéuticos) y en el capítulo 85 (máquinas, aparatos y material eléctrico y sus partes; aparatos de grabación o reproducción de sonido, aparatos de grabación o reproducción de imagen y sonido en televisión y las partes y accesorios de estos aparatos) sumaron 627 millones de dólares, 60,3% de las importaciones totales desde la Unión Europea.

En abril, el comercio con la Unión Europea representó 14,1% de las exportaciones totales y 17,0% de las importaciones totales.

NAFTA

El intercambio comercial con este bloque registró en el mes de abril un saldo negativo de 342 millones de dólares. Las exportaciones alcanzaron 516 millones de dólares, con una caída respecto de abril de 2017 de 8,7% (-49 millones de dólares). Esta disminución se debió a una fuerte caída en las MOI (-147 millones de dólares) que compensaron las mayores ventas de combustibles y energía, MOA y productos primarios. En abril, los principales productos de exportación a NAFTA fueron oro para uso no monetario, formas en bruto de aleación dorada o bullón dorado, aceites crudos de petróleo, vinos, aluminio y aleaciones, chasis con motor y cabina para transporte de mercancías y plata en bruto. En conjunto, estos productos representaron el 52,8% de las exportaciones totales con ese destino. Estados Unidos absorbió en abril 69,5% de las exportaciones totales a NAFTA, Canadá 22,1% y México 8,4%.

En abril las importaciones totalizaron 858 millones de dólares. Disminuyeron 2,4% (-21 millones de dólares) respecto de igual mes del año anterior, debido a menores compras de bienes de capital, combustibles y lubricantes, y bienes de consumo. En abril, el 67,1% de las importaciones desde NAFTA provinieron de Estados Unidos, 29,0% de México y 3,9% de Canadá. Las importaciones de productos comprendidos en el capítulo 84 (reactores nucleares, calderas, máquinas, aparatos y artefactos mecánicos; partes de estas máquinas o aparatos); en el capítulo 87 (vehículos automóbiles, tractores, velocípedos y demás vehículos terrestres; sus partes y accesorios); en el capítulo 27 (combustibles minerales, aceites minerales y productos de su destilación; materias bituminosas; ceras minerales); y en el capítulo 85 (máquinas, aparatos y material eléctrico y sus partes; aparatos de grabación o reproducción de sonido, aparatos de grabación o reproducción de imagen y sonido en televisión y las partes y accesorios de estos aparatos) sumaron 469 millones de dólares, 54,7% de las importaciones totales desde NAFTA. En abril, el comercio con el NAFTA representó 10,0% de las exportaciones totales y 14,1% de las importaciones totales.

China

El intercambio con China registró, en abril, un saldo comercial negativo de 822 millones de dólares. Las exportaciones sumaron 262 millones de dólares, con una caída de 32,8% (-128 millones de dólares) respecto a igual mes del año anterior, debido a una fuerte baja en las ventas de productos primarios (-168 millones de dólares). El 55,6% de las exportaciones de este mes se concentró en tres productos: porotos de soja, carne bovina y calamares y potas congelados.

Las importaciones desde China totalizaron en abril 1.084 millones de dólares. Aumentaron 40,6% con respecto a igual mes del año anterior (313 millones de dólares) debido a mayores compras de todos los usos económicos, destacándose, bienes de capital y piezas y accesorios para bienes de capital con 87 y 132 millones de dólares, respectivamente. A nivel de capítulos, el 85 (máquinas, aparatos y material eléctrico y sus partes; aparatos de grabación o reproducción de sonido, aparatos de grabación o reproducción de imagen y sonido en televisión y las partes y accesorios de estos aparatos); el 84 (reactores nucleares, calderas, máquinas, aparatos y artefactos mecánicos; partes de estas máquinas o aparatos) y el capítulo 87 (vehículos automóbiles, tractores, velocípedos y demás vehículos terrestres; sus partes y accesorios) representaron 62,1% del total importado desde China y fueron los que explican el aumento de importaciones.

En abril, el comercio con China implicó 5,1% de las exportaciones totales y 17,8% de las importaciones totales.

ASEAN

En el mes de abril, el intercambio comercial con ASEAN registró un superávit de 143 millones de dólares. Las exportaciones sumaron 418 millones de dólares. Disminuyeron 1,9% en relación con el mismo mes del año anterior (- 8 millones de dólares). Esta disminución se debió principalmente a menores ventas de productos primarios y MOA a Viet Nam. Este país junto a Indonesia, Tailandia y Malasia absorbieron 94,3% de las exportaciones totales a la región. El 87,5% de las exportaciones a ASEAN están compuestas por harina y pellets de la extracción del aceite de soja, maíz en grano y cueros y pieles.

Las importaciones sumaron 275 millones de dólares. Crecieron 19,0% con respecto a igual mes del año anterior (44 millones de dólares), principalmente por mayores compras de piezas y accesorios para bienes de capital.

En abril, el comercio con ASEAN representó 8,0% de las exportaciones totales y 4,5% de las importaciones totales.

Chile

En el mes de abril el comercio con este país arrojó un superávit de 170 millones de dólares. Las exportaciones ascendieron a 230 millones de dólares, con una suba de 17,9% con respecto al mismo mes del año anterior (35 millones de dólares). Aumentaron las ventas de todos los rubros, excepto productos primarios, que sufrió una leve disminución (750.000 dólares). A nivel de productos, las exportaciones estuvieron muy diversificadas. El 41,1% del total estuvo compuesto por vehículos para el transporte de mercancías y personas; carne bovina; gas licuado de petróleo; aceite de girasol; trigo y morcajo; papel y cartón; alimentos para perros o gatos; grasas, aceites animales o vegetales; gas natural, maíz en grano y malta sin tostar.

Las importaciones desde Chile sumaron 60 millones de dólares. Aumentaron 9,1 % respecto a igual mes del año anterior (5 millones de dólares). Con relación a los productos importados, el 46,9% del total de adquisiciones estuvo compuesto por: aglomerados de hierro; salmones y filetes de salmones; alambre de cobre refinado; paltas; bolas y artículos similares para molinos de hierro o acero; papel y cartón estucados; kiwi fresco; cajas de cambio para vehículos; tomates preparados; envases tubulares de aluminio; nitrato de amonio y ferromolibdeno.

En abril, el comercio con Chile ascendió a 4,5% de las exportaciones totales y 1,0% de las importaciones totales.

MAGREB y Egipto

En el mes de abril el intercambio comercial con este bloque arrojó un superávit de 309 millones de dólares. Las exportaciones ascendieron a 319 millones de dólares, con una disminución de 26,7% respecto a las del mismo mes del año anterior (-116 millones de dólares). La caída se debió principalmente a menores envíos de productos primarios a Egipto y de MOA a Egipto y Marruecos. A nivel de productos, el 91,4% de las exportaciones al bloque consistieron en maíz en grano y harina y pellets de la extracción del aceite de soja. En abril, las exportaciones a Egipto representaron 41,0% de las exportaciones totales al bloque, en tanto las ventas a Argelia fueron 40,7%.

Las importaciones en abril totalizaron 10 millones de dólares; lo que significó una caída de 44,4% respecto a igual mes del año anterior, atribuible fundamentalmente a menores compras de bienes intermedios a Marruecos.

El comercio con MAGREB y Egipto representó en abril 6,2% de las exportaciones totales y 0,2% de las importaciones totales.

Medio Oriente

El intercambio comercial con Medio Oriente tuvo en abril un superávit de 201 millones de dólares. Las exportaciones totalizaron 272 millones de dólares, 16,7% superiores a las del mismo mes del año anterior (39 millones de dólares). Aumentaron las ventas de productos primarios y MOI. De los catorce países que conforman la zona, Arabia Saudita, Irán, Yemen, Emiratos Árabes Unidos, Jordania, Líbano y Omán absorbieron el 88,6% del total de exportaciones, en particular, Arabia Saudita concentró casi un tercio de las compras. En referencia a los productos vendidos, maíz en grano, harina y pellets de la extracción del aceite de soja, cebada en grano excluida cervecera, tubos sin costura, arroz no parbolizado y carne bovina representaron 85,4% del total de las exportaciones. Las importaciones desde esta zona ascendieron a 71 millones de dólares. Crecieron 17 millones de dólares, debido principalmente a mayores compras de bienes intermedios y combustibles y lubricantes.

El comercio con Medio Oriente representó 5,2% de las exportaciones totales y 1,2% de las importaciones totales.

SICA

En abril el saldo comercial con SICA fue superavitario en 68 millones de dólares. Las exportaciones sumaron 71 millones de dólares, crecieron 1,4% respecto de igual mes del año anterior (1 millón de dólares), debido exclusivamente al crecimiento de las MOI. El 70,5% de las exportaciones correspondieron a vehículos para transporte de mercancías y personas, y maíz en grano.

Las importaciones desde esta zona ascendieron a 3 millones de dólares.

CEI

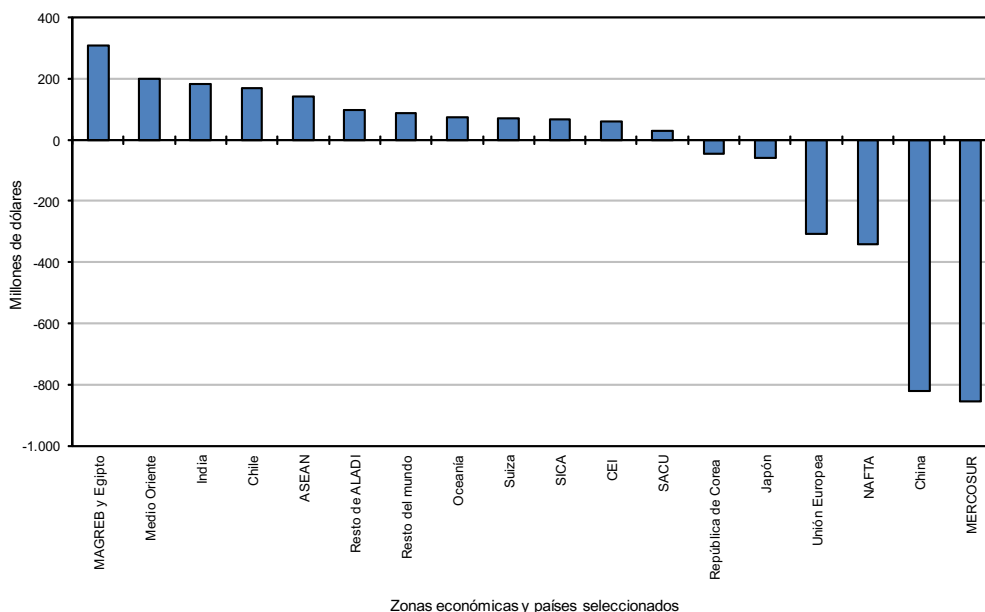
El saldo comercial con esta zona fue superavitario de 60 millones de dólares en abril. Las ventas alcanzaron 85 millones de dólares, se incrementaron en 15 millones de dólares respecto de abril de 2017. De este bloque conformado por nueve países, el 95,4% de las compras fue realizado por Rusia. Los principales productos de exportación con una participación en el total exportado al bloque 71,5% fueron: porotos de soja; peras frescas; carne bovina; limones; despojos de la especie bovina; manzanas frescas y quesos.

Las importaciones desde esta zona ascendieron a 25 millones de dólares, principalmente bienes intermedios.

Oceanía

En abril el superávit comercial con Oceanía fue de 74 millones de dólares. Las exportaciones sumaron 80 millones de dólares; valor similar al de abril de 2017. El 89,5% de las ventas totales se concentró en tres productos: vehículos para el transporte de mercancías; harina y pellets de la extracción del aceite de soja y maníes preparados. Las importaciones desde esta zona ascendieron a 6 millones de dólares.

Gráfico 8. Saldo de la balanza comercial según zonas económicas y países seleccionados. Abril de 2018



Principales socios comerciales

En el mes de abril, los principales destinos de las exportaciones argentinas fueron: Brasil, Estados Unidos, China, India, Chile, Malasia, Egipto, Argelia, Viet Nam y Canadá, en ese orden, que en conjunto acumularon el 51,4% del total de ventas externas.

Por su parte, los principales países de origen de las importaciones fueron Brasil, China, Estados Unidos, Alemania, Paraguay, México, Bolivia, Italia, España y Tailandia, que representaron el 77,0% del total de compras al exterior.

Los déficits más importantes de abril se registraron con China (-822 millones de dólares), Brasil (-782 millones de dólares), Alemania (-265 millones de dólares), Estados Unidos (-217 millones de dólares), México (-205 millones de dólares), Paraguay (-173 millones de dólares), Tailandia (-93 millones de dólares), Francia (-84 millones de dólares), Bolivia (-81 millones de dólares) y Japón (-60 millones de dólares).

Los superávits más importantes de abril correspondieron al comercio con India (183 millones de dólares), Chile (170 millones de dólares), Argelia (130 millones de dólares), Egipto (127 millones de dólares), Malasia (123 millones de dólares), Perú (86 millones de dólares), Canadá (81 millones de dólares), Indonesia (75 millones de dólares), Suiza (71 millones de dólares) y Países Bajos (67 millones de dólares).

Cuadro 11. Exportaciones por grandes rubros, según zonas económicas y países seleccionados.
Abril de 2017-2018

Zonas económicas y países seleccionados	Grandes rubros														
	Total			Productos primarios			Manufacturas de origen agropecuario			Manufacturas de origen industrial			Combustibles y energía		
	2018 ^e	2017 [*]	Var. %	2018 ^e	2017 [*]	Var. %	2018 ^e	2017 [*]	Var. %	2018 ^e	2017 [*]	Var. %	2018 ^e	2017 [*]	Var. %
	Millones de US\$			Millones de US\$			Millones de US\$			Millones de US\$			Millones de US\$		
Total	5.164	4.863	6,2	1.163	1.342	- 13,3	1.995	1.908	4,6	1.710	1.457	17,4	296	155	91,0
MERCOSUR	1.144	937	22,1	181	148	22,3	183	160	14,4	714	588	21,4	65	41	58,5
Chile	230	195	17,9	24	25	- 4,0	82	81	1,2	103	77	33,8	21	12	75,0
Resto de ALADI	297	197	50,8	74	34	117,6	85	66	28,8	125	95	31,6	13	1	///
SICA	71	70	1,4	9	10	- 10,0	7	14	- 50,0	55	46	19,6	0	0	0,0
NAFTA	516	565	- 8,7	69	61	13,1	94	82	14,6	257	404	- 36,4	96	17	464,7
Unión Europea	733	611	20,0	102	111	- 8,1	433	425	1,9	178	75	137,3	20	0	///
Suiza	104	46	126,1	0	0	- 22,0	2	2	0,0	102	43	137,2	0	0	0,0
CEI	85	70	21,4	46	40	15,0	34	29	17,2	5	1	400,0	0	0	0,0
ASEAN	418	426	- 1,9	157	172	- 8,7	252	247	2,0	8	7	14,3	0	0	0,0
China	262	390	- 32,8	115	283	- 59,4	115	89	29,2	32	17	88,2	0	0	0,0
República de Corea	23	34	- 32,4	16	17	- 5,9	2	13	- 84,6	5	3	66,7	0	0	0,0
Japón	35	48	- 27,1	13	23	- 43,5	10	9	11,1	13	15	- 13,3	0	0	0,0
India	255	187	36,4	0	4	- 89,3	251	179	40,2	4	3	33,3	0	0	0,0
Medio Oriente	272	233	16,7	141	103	36,9	111	122	- 9,0	19	8	137,5	0	0	///
MAGREB y Egipto	319	435	- 26,7	187	264	- 29,2	126	169	- 25,4	6	1	500,0	0	0	0,0
SACU	58	43	34,9	4	3	33,3	27	17	58,8	28	23	21,7	0	0	- 100,0
Oceanía	80	80	0,0	1	1	0,0	35	39	- 10,3	44	40	10,0	0	0	- 100,0
Resto del mundo	263	298	- 11,7	23	42	- 45,2	146	162	- 9,9	12	9	33,3	81	85	- 4,7

Cuadro 12. Exportaciones por grandes rubros, según zonas económicas y países seleccionados.
Primer cuatrimestre de 2017-2018

Zonas económicas y países seleccionados	Grandes rubros														
	Total			Productos primarios			Manufacturas de origen agropecuario			Manufacturas de origen industrial			Combustibles y energía		
	2018 ^e	2017 [*]	Var. %	2018 ^e	2017 [*]	Var. %	2018 ^e	2017 [*]	Var. %	2018 ^e	2017 [*]	Var. %	2018 ^e	2017 [*]	Var. %
	Millones de US\$			Millones de US\$			Millones de US\$			Millones de US\$			Millones de US\$		
Total	19.574	17.615	11,1	4.801	4.422	8,6	7.191	7.251	- 0,8	6.168	5.159	19,6	1.414	783	80,6
MERCOSUR	4.397	3.555	23,7	719	681	5,6	714	616	15,9	2.721	2.071	31,4	243	188	29,3
Chile	932	858	8,6	187	131	42,7	298	338	- 11,8	347	326	6,4	100	64	56,3
Resto de ALADI	1.066	873	22,1	264	175	50,9	330	339	- 2,7	427	356	19,9	45	3	///
SICA	209	218	- 4,1	21	27	- 22,2	32	42	- 23,8	156	145	7,6	0	3	- 100,0
NAFTA	2.070	1.926	7,5	248	280	- 11,4	345	292	18,2	1.040	1.271	- 18,2	436	83	425,3
Unión Europea	2.639	2.429	8,6	523	537	- 2,6	1.480	1.571	- 5,8	606	313	93,6	30	8	275,0
Suiza	430	318	35,2	1	1	0,0	10	9	11,1	419	308	36,0	0	0	0,0
CEI	272	205	32,7	120	90	33,3	141	109	29,4	11	6	83,3	0	0	0,0
ASEAN	2.045	1.750	16,9	867	586	48,0	1.149	1.137	1,1	29	27	7,4	0	0	0,0
China	984	975	0,9	273	434	- 37,1	439	325	35,1	105	71	47,9	167	145	15,2
República de Corea	65	92	- 29,3	42	61	- 31,1	9	20	- 55,0	14	10	40,0	0	0	0,0
Japón	134	147	- 8,8	46	53	- 13,2	35	36	- 2,8	53	58	- 8,6	0	0	0,0
India	610	782	- 22,0	20	13	53,8	577	756	- 23,7	13	13	0,0	0	0	0,0
Medio Oriente	878	853	2,9	432	357	21,0	382	456	- 16,2	64	41	56,1	0	0	///
MAGREB y Egipto	1.325	1.173	13,0	702	665	5,6	612	497	23,1	11	9	22,2	0	2	- 100,0
SACU	174	165	5,5	30	15	100,0	95	115	- 17,4	48	35	37,1	0	0	- 100,0
Oceanía	213	217	- 1,8	4	4	0,0	141	145	- 2,8	68	68	0,0	0	0	- 100,0
Resto del mundo	1.131	1.080	4,7	301	310	- 2,9	403	451	- 10,6	36	31	16,1	392	287	36,6

Cuadro 13. Importaciones por usos económicos, según zonas económicas y países seleccionados.
Abril de 2017-2018

Zonas económicas y países seleccionados	Usos											
	Total			Bienes de capital			Bienes intermedios			Combustibles y lubricantes		
	2018*	2017*	Var. %	2018*	2017*	Var. %	2018*	2017*	Var. %	2018*	2017*	Var. %
	Millones de US\$			Millones de US\$			Millones de US\$			Millones de US\$		
Total	6.102	4.975	22,7	1.198	1.109	8,0	1.738	1.359	27,9	463	388	19,3
MERCOSUR	1.998	1.512	32,1	371	335	10,7	687	457	50,3	57	37	54,1
Chile	60	55	9,1	4	1	300,0	36	24	50,0	0	0	///
Resto de ALADI	201	141	42,6	1	1	0,0	25	20	25,0	137	88	55,7
SICA	3	2	50,0	1	1	0,0	1	0	255,9	0	0	0,0
NAFTA	858	879	-2,4	171	249	-31,3	261	207	26,1	95	124	-23,4
Unión Europea	1.039	831	25,0	203	170	19,4	292	235	24,3	42	14	200,0
Suiza	33	39	-15,4	4	4	0,0	11	17	-35,3	0	0	-48,5
CEI	25	42	-40,5	1	4	-75,0	17	10	70,0	6	28	-78,6
ASEAN	275	231	19,0	43	51	-15,7	39	34	14,7	0	0	-67,7
China	1.084	771	40,6	318	231	37,7	214	209	2,4	13	0	///
República de Corea	68	79	-13,9	13	11	18,2	27	18	50,0	0	0	-54,0
Japón	95	80	18,8	25	27	-7,4	16	14	14,3	0	0	10,9
India	72	55	30,9	8	4	100,0	41	33	24,2	0	0	57,5
Medio Oriente	71	54	31,5	3	3	0,0	24	13	84,6	40	33	21,2
MAGREB y Egipto	10	18	-44,4	0	0	382,6	5	15	-66,7	0	0	0,0
SACU	28	22	27,3	3	1	200,0	7	15	-53,3	5	0	///
Oceanía	6	14	-57,1	2	1	100,0	3	3	0,0	0	8	-100,0
Resto del mundo	176	149	18,1	28	15	86,7	33	33	0,0	66	54	22,2

(continúa)

Cuadro 13. (conclusión)

Zonas económicas y países seleccionados	Usos											
	Piezas y accesorios para bienes de capital			Bienes de consumo			Vehículos automotores de pasajeros			Resto		
	2018*	2017*	Var. %	2018*	2017*	Var. %	2018*	2017*	Var. %	2018*	2017*	Var. %
	Millones de US\$			Millones de US\$			Millones de US\$			Millones de US\$		
Total	1.217	956	27,3	790	638	23,8	677	503	34,6	21	23	-8,7
MERCOSUR	254	218	16,5	145	108	34,3	484	357	35,6	0	0	56,0
Chile	3	3	0,0	18	27	-33,3	0	0	0,0	0	0	-51,0
Resto de ALADI	1	1	0,0	37	30	23,3	0	0	///	0	0	91,3
SICA	1	1	0,0	0	0	6,3	0	0	0,0	0	0	-22,2
NAFTA	121	116	4,3	94	102	-7,8	115	81	42,0	0	0	133,2
Unión Europea	282	242	16,5	176	128	37,5	45	42	7,1	0	0	95,7
Suiza	7	4	75,0	11	14	-21,4	0	0	0,0	0	0	24,4
CEI	1	0	135,1	0	0	-32,3	0	0	0,0	0	0	-100,0
ASEAN	137	89	53,9	54	53	1,9	1	3	-66,7	0	0	155,9
China	314	182	72,5	214	146	46,6	11	4	175,0	0	0	29,9
República de Corea	20	38	-47,4	3	1	200,0	5	11	-54,5	0	0	53,4
Japón	36	31	16,1	6	6	0,0	12	2	500,0	0	0	-20,5
India	9	7	28,6	14	9	55,6	0	2	-91,5	0	0	-83,9
Medio Oriente	2	1	100,0	2	3	-33,3	0	0	0,0	0	0	-99,3
MAGREB y Egipto	4	2	100,0	1	1	0,0	0	0	0,0	0	0	11,5
SACU	10	6	66,7	1	0	205,4	3	1	200,0	0	0	-100,0
Oceanía	1	0	106,9	1	1	0,0	0	0	0,0	0	0	296,3
Resto del mundo	15	15	0,0	14	9	55,6	0	0	///	19	22	-13,6

Cuadro 14. Importaciones por usos económicos, según zonas económicas y países seleccionados.
Primer cuatrimestre de 2017-2018

Zonas económicas y países seleccionados	Usos											
	Total			Bienes de capital			Bienes intermedios			Combustibles y lubricantes		
	2018*	2017*	Var. %	2018*	2017*	Var. %	2018*	2017*	Var. %	2018*	2017*	Var. %
	Millones de US\$			Millones de US\$			Millones de US\$			Millones de US\$		
Total	22.994	18.906	21,6	4.658	4.212	10,6	6.636	5.248	26,4	1.719	1.237	39,0
MERCOSUR	7.225	5.762	25,4	1.327	1.191	11,4	2.537	1.799	41,0	220	167	31,7
Chile	231	239	-3,3	14	7	100,0	128	105	21,9	0	3	-92,4
Resto de ALADI	781	584	33,7	4	3	33,3	99	71	39,4	499	365	36,7
SICA	11	11	0,0	3	2	50,0	3	2	50,0	0	0	0,0
NAFTA	2.995	3.025	-1,0	624	796	-21,6	907	789	15,0	420	318	32,1
Unión Europea	3.981	3.429	16,1	853	897	-4,9	1.144	942	21,4	175	65	169,2
Suiza	206	196	5,1	18	24	-25,0	76	100	-24,0	0	0	52,7
CEI	83	90	-7,8	2	6	-66,7	53	37	43,2	26	46	-43,5
ASEAN	1.028	835	23,1	164	147	11,6	144	131	9,9	1	2	-50,0
China	4.420	3.115	41,9	1.337	911	46,8	963	792	21,6	21	1	///
República de Corea	300	264	13,6	67	43	55,8	81	66	22,7	3	3	0,0
Japón	386	308	25,3	87	83	4,8	57	64	-10,9	0	0	35,7
India	285	210	35,7	27	16	68,8	150	108	38,9	12	2	500,0
Medio Oriente	187	115	62,6	18	17	5,9	80	45	77,8	76	34	123,5
MAGREB y Egipto	29	30	-3,3	4	0	///	9	22	-59,1	0	0	-23,6
SACU	80	64	25,0	10	5	100,0	22	30	-26,7	10	4	150,0
Oceanía	95	120	-20,8	5	4	25,0	77	44	75,0	9	66	-86,4
Resto	670	510	31,4	95	61	55,7	108	99	9,1	246	161	52,8

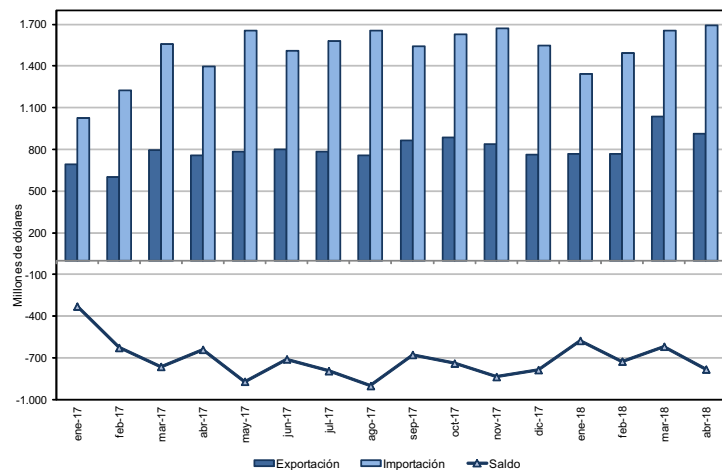
(continúa)

Cuadro 14. (conclusión)

Zonas económicas y países seleccionados	Usos											
	Piezas y accesorios para bienes de capital			Bienes de consumo			Vehículos automotores de pasajeros			Resto		
	2018*	2017*	Var. %	2018*	2017*	Var. %	2018*	2017*	Var. %	2018*	2017*	Var. %
	Millones de US\$			Millones de US\$			Millones de US\$			Millones de US\$		
Total	4.579	3.678	24,5	3.073	2.603	18,1	2.245	1.836	22,3	84	91	-7,7
MERCOSUR	955	788	21,2	511	440	16,1	1.674	1.377	21,6	1	2	-50,0
Chile	10	12	-16,7	79	111	-28,8	0	0	0,0	0	0	-19,8
Resto de ALADI	8	4	100,0	170	142	19,7	0	0	///	0	0	38,0
SICA	3	4	-25,0	2	2	0,0	0	0	0,0	0	0	12,2
NAFTA	444	501	-11,4	377	382	-1,3	222	239	-7,1	1	1	0,0
Unión Europea	1.009	882	14,4	592	519	14,1	205	122	68,0	3	1	200,0
Suiza	46	14	228,6	66	58	13,8	0	0	0,0	0	0	-2,4
CEI	2	2	0,0	1	0	142,9	0	0	0,0	0	0	193,2
ASEAN	491	346	41,9	222	197	12,7	6	12	-50,0	0	0	102,3
China	1.182	769	53,7	875	623	40,4	42	19	121,1	0	0	23,6
República de Corea	100	106	-5,7	11	4	175,0	38	41	-7,3	0	0	13,9
Japón	185	132	40,2	24	23	4,3	32	6	433,3	0	0	29,8
India	31	27	14,8	61	42	45,2	4	15	-73,3	0	0	-39,7
Medio Oriente	6	5	20,0	8	13	-38,5	0	0	0,0	0	0	-85,1
MAGREB y Egipto	12	6	100,0	3	2	50,0	0	0	0,0	0	0	165,2
SACU	27	19	42,1	2	1	100,0	9	5	80,0	0	0	///
Oceanía	2	2	0,0	2	3	-33,3	0	0	0,0	0	0	25,4
Resto	65	58	12,1	65	42	54,8	12	0	///	78	87	-10,3

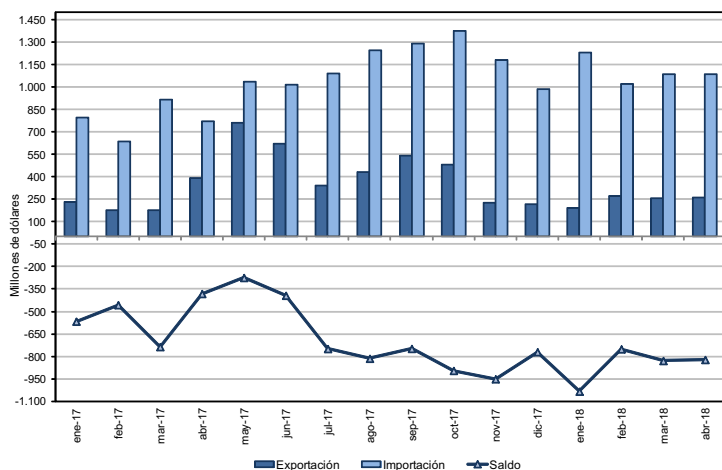
Cuadro 15. Intercambio comercial argentino con Brasil. Enero de 2017-abril de 2018

Período	Exportación		Importación		Saldo	
	2018 ^e	2017*	2018*	2017*	2018*	2017*
Millones de US\$						
Ene	765	693	1.342	1.023	- 576	- 329
Feb	770	599	1.495	1.226	- 725	- 627
Mar	1.038	795	1.657	1.558	- 618	- 763
Abr	912	755	1.694	1.395	- 782	- 640
May		782		1.652		- 870
Jun		800		1.510		- 709
Jul		786		1.580		- 794
Ago		755		1.656		- 901
Sep		865		1.542		- 677
Oct		886		1.625		- 739
Nov		836		1.672		- 836
Dic		762		1.548		- 786



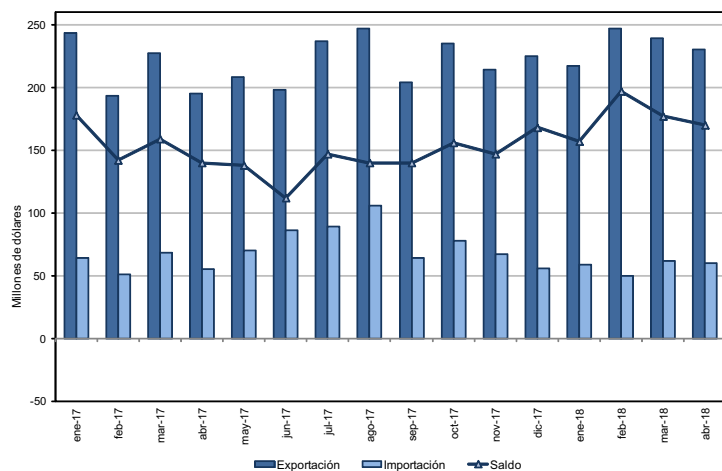
Cuadro 16. Intercambio comercial argentino con China. Enero de 2017-abril de 2018

Período	Exportación		Importación		Saldo	
	2018 ^e	2017*	2018*	2017*	2018*	2017*
Millones de US\$						
Ene	194	230	1.228	796	- 1.034	- 566
Feb	271	177	1.022	634	- 751	- 456
Mar	257	178	1.086	915	- 829	- 736
Abr	262	390	1.084	771	- 822	- 381
May		759		1.033		- 274
Jun		620		1.014		- 393
Jul		340		1.089		- 749
Ago		433		1.247		- 814
Sep		543		1.291		- 748
Oct		481		1.376		- 895
Nov		226		1.178		- 951
Dic		216		987		- 770



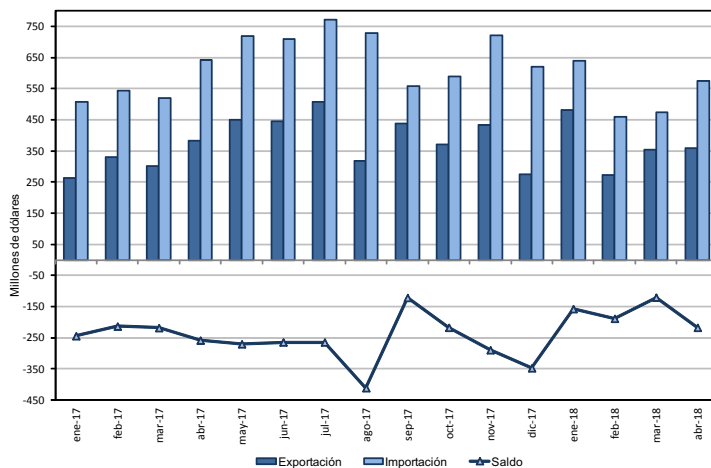
Cuadro 17. Intercambio comercial argentino con Chile. Enero de 2017-abril de 2018

Período	Exportación		Importación		Saldo	
	2018 ^e	2017*	2018*	2017*	2018*	2017*
Millones de US\$						
Ene	217	243	59	64	157	178
Feb	247	193	50	51	197	142
Mar	239	227	62	68	177	159
Abr	230	195	60	55	170	140
May		208		70		138
Jun		198		86		112
Jul		237		89		147
Ago		247		106		140
Sep		204		64		140
Oct		235		78		156
Nov		214		67		147
Dic		225		56		168



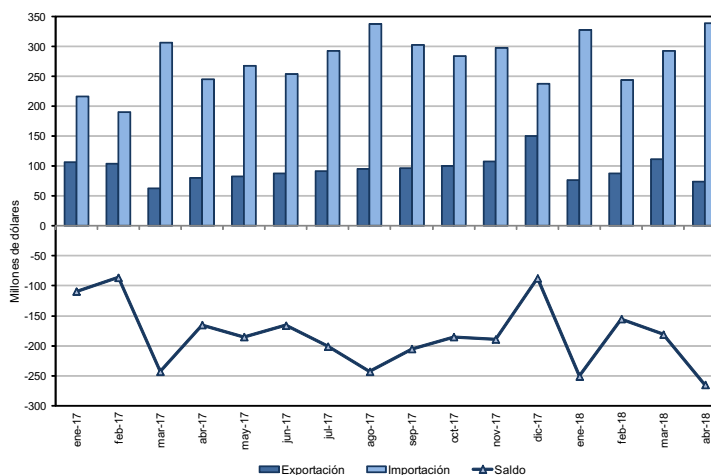
Cuadro 18. Intercambio comercial argentino con Estados Unidos. Enero de 2017-abril de 2018

Período	Exportación		Importación		Saldo	
	2018 ^e	2017*	2018*	2017*	2018*	2017*
Millones de US\$						
Ene	482	264	639	507	-157	-244
Feb	272	331	460	544	-188	-213
Mar	354	302	474	520	-120	-218
Abr	359	384	576	642	-217	-258
May		450		720		-270
Jun		445		709		-264
Jul		509		773		-264
Ago		317		728		-411
Sep		438		559		-121
Oct		372		590		-217
Nov		433		722		-289
Dic		275		621		-347



Cuadro 19. Intercambio comercial argentino con Alemania. Enero de 2017-abril de 2018

Período	Exportación		Importación		Saldo	
	2018 ^e	2017*	2018*	2017*	2018*	2017*
Millones de US\$						
Ene	77	106	328	216	-251	-109
Feb	88	104	244	190	-155	-86
Mar	111	63	292	306	-181	-243
Abr	74	80	339	245	-265	-165
May		83		268		-185
Jun		88		254		-166
Jul		91		293		-201
Ago		95		338		-243
Sep		97		302		-205
Oct		100		284		-185
Nov		108		297		-189
Dic		150		237		-87



Cuadro 20. Exportaciones a Brasil según principales rubros. Abril y primer cuatrimestre de 2017-2018

Rubros	Exportaciones a Brasil					
	Abril			Primer cuatrimestre		
	2018 ^e	2017 [*]	Variación porcentual	2018 ^e	2017 [*]	Variación porcentual
	Millones de US\$		%	Millones de US\$		%
Total	912	755	20,8	3.486	2.842	22,7
Productos primarios	165	142	16,2	656	652	0,6
Animales vivos	0	0	-99,2	0	0	-71,3
Pescados y mariscos sin elaborar	2	2	0,0	6	6	0,0
Miel	0	0	0,0	0	0	0,0
Hortalizas y legumbres sin elaborar	23	23	0,0	92	109	-15,6
Frutas frescas	12	11	9,1	46	41	12,2
Cereales	125	102	22,5	500	480	4,2
Semillas y frutos oleaginosos	1	1	0,0	5	6	-16,7
Tabaco sin elaborar	0	1	-52,8	1	2	-50,0
Lanas sucias	0	0	30,8	0	0	375,0
Fibras de algodón	0	0	0,0	0	0	0,0
Minerales metalíferos, escorias y cenizas	0	0	0,0	0	0	0,0
Resto de Productos primarios	2	1	100,0	6	8	-25,0
Manufacturas de origen agropecuario (MOA)	98	117	-16,2	406	424	-4,2
Carnes y sus preparados	6	5	20,0	28	24	16,7
Pescados y mariscos elaborados	4	7	-42,9	28	32	-12,5
Productos lácteos	21	14	50,0	63	75	-16,0
Otros productos de origen animal	0	1	-59,4	2	3	-33,3
Frutas secas o procesadas	4	4	0,0	11	10	10,0
Café, té, yerba mate y especias	0	0	-50,3	1	1	0,0
Productos de molinería y sus preparaciones	21	40	-47,5	121	124	-2,4
Grasas y aceites	7	8	-12,5	28	31	-9,7
Azúcar, cacao y artículos de confitería	3	4	-25,0	16	16	0,0
Preparados de hortalizas, legumbres y frutas	18	19	-5,3	62	62	0,0
Bebidas, líquidos alcohólicos y vinagre	5	5	0,0	17	14	21,4
Residuos y desperdicios de la industria alimenticia	1	0	61,5	2	3	-33,3
Extractos curtientes y tintóreos	4	4	0,0	16	17	-5,9
Piel y cueros	0	1	-47,3	1	1	0,0
Lanas elaboradas	0	0	///	0	0	2,2
Resto de MOA	3	3	0,0	10	12	-16,7
Manufacturas de origen industrial (MOI)	604	476	26,9	2.266	1.645	37,8
Productos químicos y conexos	52	47	10,6	204	173	17,9
Materias plásticas y sus manufacturas	64	50	28,0	241	183	31,7
Caucho y sus manufacturas	14	17	-17,6	51	52	-1,9
Manufacturas de cuero, marroquinería, etcétera	0	0	23,4	0	0	29,3
Papel, cartón, impresos y publicaciones	9	7	28,6	30	27	11,1
Textiles y confecciones	8	7	14,3	32	28	14,3
Calzado y sus partes componentes	0	0	16,8	0	0	4,6
Manufacturas de piedra, yeso, vidrio, etcétera	1	1	0,0	5	3	66,7
Piedras, metales preciosos y sus manufacturas; monedas	0	0	0,0	0	0	-100,0
Metales comunes y sus manufacturas	32	22	45,5	121	87	39,1
Máquinas y aparatos; material eléctrico	42	37	13,5	155	140	10,7
Material de transporte terrestre	379	285	33,0	1.415	939	50,7
Vehículos de navegación aérea, marítima y fluvial	0	0	-100,0	1	0	344,3
Resto de MOI	3	3	0,0	10	11	-9,1
Combustibles y energía	45	20	125,0	157	121	29,8
Petróleo crudo	0	0	0,0	0	0	0,0
Carburantes	29	5	480,0	84	49	71,4
Grasas y aceites lubricantes	0	0	-41,4	0	1	-45,1
Gas de petróleo y otros hidrocarburos gaseosos	15	14	7,1	71	69	2,9
Energía eléctrica	0	0	-100,0	0	0	-100,0
Resto de combustibles	0	1	-15,1	2	1	100,0

Cuadro 21. Importaciones desde Brasil por usos económicos. Abril y primer cuatrimestre de 2017-2018

Usos	Importaciones desde Brasil					
	Abril			Primer cuatrimestre		
	2018*	2017*	Variación porcentual	2018*	2017*	Variación porcentual
	Millones de US\$		%	Millones de US\$		%
Total	1.694	1.395	21,4	6.188	5.202	19,0
Bienes de capital	368	334	10,2	1.319	1.190	10,8
Bienes intermedios	443	394	12,4	1.722	1.432	20,3
Combustibles y lubricantes	23	3	///	84	43	95,3
Piezas y accesorios para bienes de capital	245	211	16,1	926	765	21,0
Bienes de consumo	131	96	36,5	461	395	16,7
Vehículos automotores de pasajeros	484	357	35,6	1.674	1.377	21,6
Resto	0	0	55,9	1	2	- 50,0

6. Efecto de los términos del intercambio

Cuadro 22. Efecto de la variación de los precios internacionales sobre la balanza comercial. Abril y primer cuatrimestre de 2018 respecto a igual período del año 2017

Comercio exterior	Abril de 2018		Primer cuatrimestre de 2018	
	A precios corrientes	A precios del mes de abril de 2017	A precios corrientes	A precios del acumulado al primer cuatrimestre de 2017
	Millones de US\$			
Exportación	5.164	4.683	19.574	18.337
Importación	6.102	6.089	22.994	22.556
Saldo	- 938	- 1.406	- 3.420	- 4.219

Nota: ver metodología *Índices de precios y cantidades del comercio exterior*, punto 6. (www.indec.gov.ar/ftp/cuadros/economia/metodologia_preciosycantidades.pdf)

El saldo de la balanza comercial en abril de 2018 fue deficitario en 938 millones de dólares. Si hubiesen prevalecido los precios del mismo mes del año anterior, el saldo comercial habría arrojado un déficit de 1.406 millones de dólares. Bajo este supuesto, el país tuvo una ganancia en los términos del intercambio de 470 millones de dólares, debido a que la variación del índice de precios de las exportaciones fue positiva (10,3%) y superior al aumento de los precios de las importaciones (0,3%).

La fórmula utilizada para el cálculo de la ganancia del intercambio es la siguiente:
$$G_t = \frac{X_t - M_t}{IP_{Mt}} - \left(\frac{X_t}{IP_{Xt}} - \frac{M_t}{IP_{Mt}} \right)$$

El primer término de G_t , para abril de 2018, corresponde al saldo comercial a valores corrientes deflactado por el índice de precio de las importaciones con base en igual mes del año anterior (-936 millones de dólares). El segundo término estima el saldo comercial a precios de igual mes del año anterior (-1.406 millones de dólares).

6.1 Exportaciones netas de productos relacionados con la soja

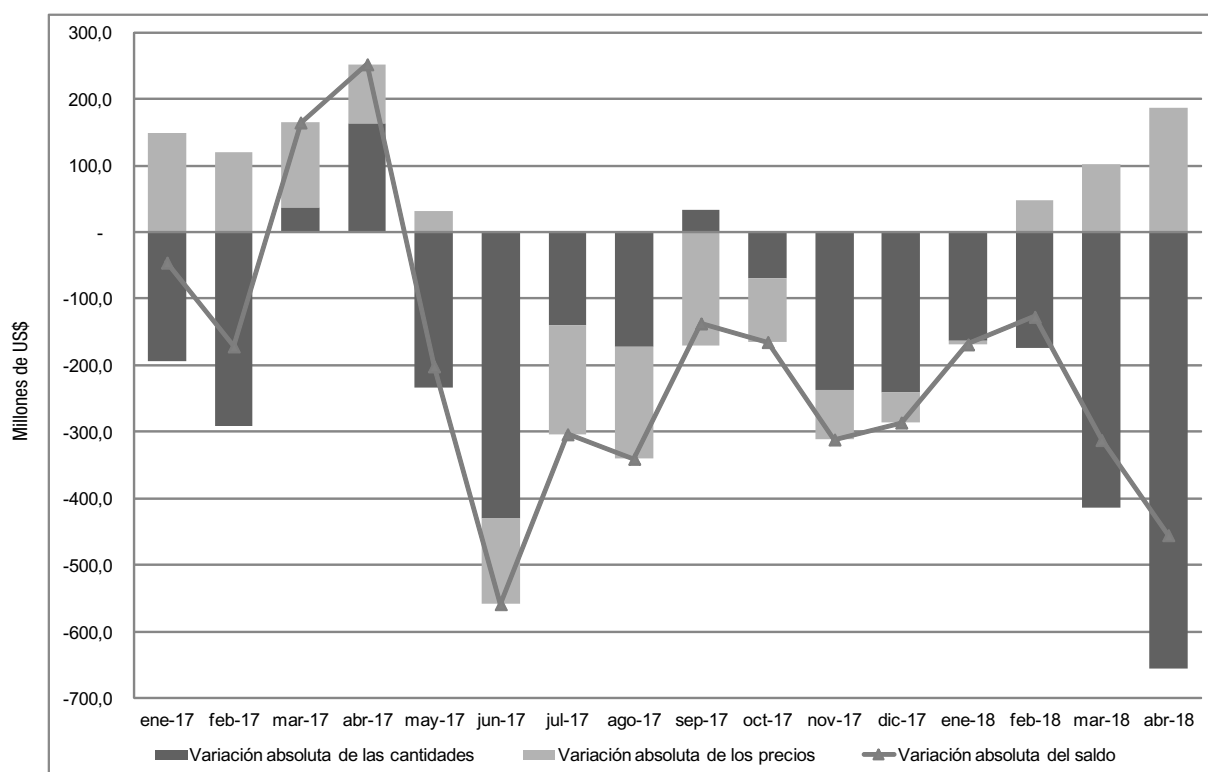
La suma de las exportaciones de los productos relacionados con la soja (porotos de soja excluidos para siembra; aceite de soja en bruto; harina y pellets de la extracción del aceite de soja y biodiésel y sus mezclas) sumaron, en abril de 2018, 1.305 millones de dólares; registró una caída de 17,4% respecto a igual período del año anterior (-275 millones de dólares).

Por su parte, las importaciones de porotos de soja durante este mismo período fueron de 230 millones de dólares, 180 millones de dólares más que igual período del año anterior (estas importaciones se realizan bajo el régimen de importaciones temporarias con el objetivo de ser industrializadas).

Por lo tanto las exportaciones netas (exportaciones menos importaciones) de los cuatro principales productos de derivados del cultivo de la soja registraron en abril pasado respecto de igual mes del año anterior una caída de 455 millones de dólares, equivalente al 55,1% del aumento del déficit comercial para ese período.

En el siguiente gráfico se puede observar la variación de las exportaciones netas de los principales productos relacionados con la soja respecto al mismo período del año anterior según variaciones absolutas de precios y cantidades en millones de dólares.

Gráfico 9. Evolución de las exportaciones netas de los principales productos del complejo soja según variaciones absolutas de precios y cantidades en millones de dólares. Enero 2017-abril 2018



7. Análisis del primer cuatrimestre de 2018

7.1 Exportaciones del primer cuatrimestre de 2018

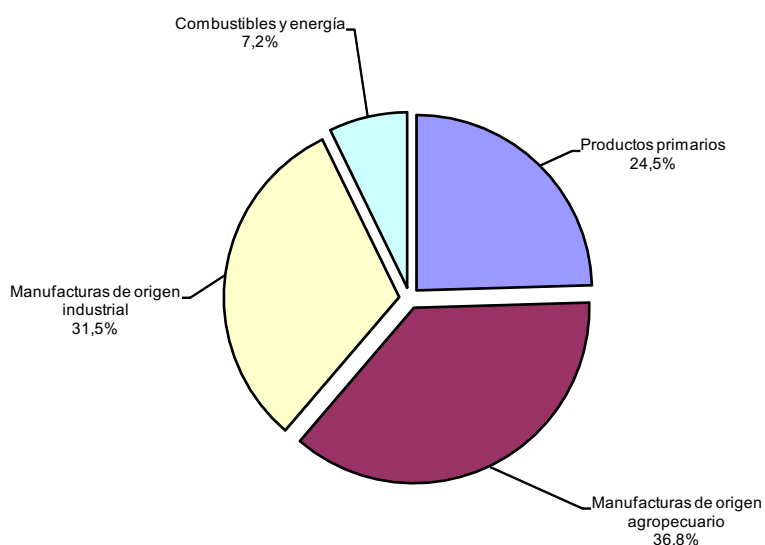
En el primer cuatrimestre de 2018 las exportaciones totales acumuladas aumentaron 11,1% respecto de igual período del año anterior (1.959 millones de dólares). Los precios aumentaron 6,7% y las cantidades 4,1%.

Las exportaciones de productos primarios, MOI y combustibles y energía aumentaron 8,6%, 19,6% y 80,6%, respectivamente; las exportaciones de MOA cayeron 0,8%.

A nivel de productos y capítulos, los mayores aumentos del acumulado del cuatrimestre de las exportaciones correspondieron a: maíz en grano (aumento de 500 millones de dólares); aceites crudos de petróleo (aumento de 348 millones de dólares); vehículos automóviles, tractores, velocípedos y demás vehículos terrestres (aumento de 517 millones de dólares); oro para uso no monetario (aumento de 153 millones de dólares); carne bovina deshuesada, congelada (aumento de 153 millones de dólares); cebada, excluida para siembra (aumento de 90 millones de dólares); fueloil (aumento de 79 millones de dólares); camarones y langostinos (aumento de 56 millones de dólares); calamares y potas congeladas (aumento de 51 millones de dólares); trigo excluido para siembra (aumento de 47 millones de dólares) y biodiésel (aumento de 36 millones de dólares).

Las mayores caídas de las exportaciones en el cuatrimestre respecto de igual período de 2017 se registraron en: porotos de soja excluidos para siembra (-298 millones de dólares); aceite de soja en bruto, incluso desgomado (-200 millones de dólares); harina y pellets de la extracción del aceite de soja (-144 millones de dólares); aceite de girasol en bruto (-58 millones de dólares).

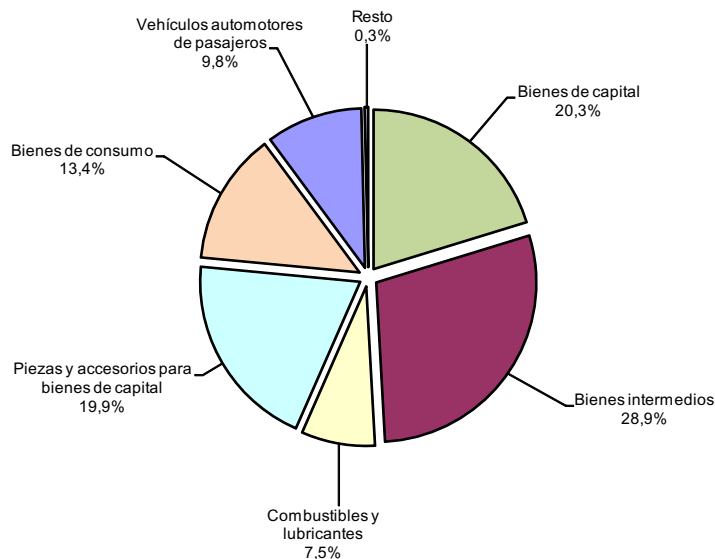
Gráfico 10. Composición de las exportaciones. Primer cuatrimestre de 2018



7.2 Importaciones del primer cuatrimestre de 2018

Las importaciones acumuladas de los cuatro meses ya transcurridos del año respecto de igual período de 2017 aumentaron 21,6% (4.088 millones de dólares). Las importaciones de bienes de capital aumentaron 10,6%, las de bienes intermedios 26,4%, combustibles y lubricantes 39,0%, piezas y accesorios para bienes de capital 24,5%, bienes de consumo 18,1%, y vehículos automotores de pasajeros 22,3% (ver cuadro 6).

Gráfico 11. Composición de las importaciones. Primer cuatrimestre de 2018



7.3 Intercambio comercial según zonas económicas y países seleccionados. Primer cuatrimestre 2018

MERCOSUR

En los cuatro meses transcurridos de 2018 se registró un déficit con el MERCOSUR de 2.829 millones de dólares. Fue el segundo déficit comercial en magnitud en relación con los resultados de los intercambios con los otros bloques, después del registrado con China. Las exportaciones sumaron 4.397 millones de dólares; aumentaron 842 millones de dólares respecto de igual período de 2017, en tanto el aumento de las importaciones fue de 1.463 millones de dólares. El comercio con el MERCOSUR concentró 22,5% de las exportaciones argentinas totales y 31,4% de las importaciones totales.

Unión Europea

El comercio con este bloque arrojó un saldo negativo de 1.342 millones de dólares. Las exportaciones fueron 2.639 millones de dólares, crecieron 210 millones de dólares con respecto al mismo período del año anterior. Las importaciones subieron de manera interanual 552 millones de dólares. En el primer cuatrimestre de 2018 el comercio con la Unión Europea concentró 13,5% de las exportaciones argentinas totales y 17,3% de las importaciones totales.

NAFTA

En los cuatro primeros meses de 2018, el intercambio comercial con este bloque arrojó un saldo negativo de 925 millones de dólares. Las exportaciones, 2.070 millones de dólares, aumentaron 144 millones de dólares con respecto a igual período de 2017, mientras que las importaciones disminuyeron 1,0%. El comercio con NAFTA equivalió a 10,6% de las exportaciones argentinas totales y 13,0% de las importaciones totales.

China

El intercambio comercial con este país en el primer cuatrimestre de 2018 registró un déficit de 3.436 millones de dólares. Es el déficit de mayor magnitud con cualquier bloque o país tratados en este informe. Las exportaciones, 984 millones de dólares, subieron 9 millones de dólares con respecto de igual período de 2017, en tanto las importaciones se incrementaron 1.305 millones de dólares. El intercambio con China representó 5,0% de las exportaciones argentinas totales y 19,2% de las importaciones totales.

ASEAN

El comercio con este bloque en los cuatro meses transcurridos de 2018 arrojó un superávit de 1.017 millones de dólares. Fue el segundo saldo positivo en magnitud entre los obtenidos con los diferentes países y bloques económicos que se destacan en este informe, después de MAGREB y Egipto. Las exportaciones, 2.045 millones de dólares, crecieron 295 millones de dólares respecto de igual período de 2017. Las importaciones se incrementaron 23,1% (193 millones de dólares). El comercio con ASEAN significó 10,4% de las exportaciones totales y 4,5% de las importaciones totales.

Chile

En el primer cuatrimestre de 2018 el intercambio con Chile exhibió un superávit de 701 millones de dólares. Las exportaciones fueron 932 millones de dólares; crecieron 8,6% respecto de igual período del año anterior, en tanto las importaciones disminuyeron 3,3%. El comercio con Chile equivalió a 4,8% de las exportaciones totales y 1,0% de las importaciones totales.

MAGREB y Egipto

El intercambio comercial con este bloque en los cuatro meses transcurridos de 2018 arrojó un superávit de 1.295 millones de dólares. Fue el mayor saldo positivo en magnitud entre los obtenidos con los países y bloques económicos mencionados en este informe. Las exportaciones crecieron 13,0% respecto de igual período de 2017 (152 millones de dólares), mientras que las importaciones se mantuvieron prácticamente en el mismo nivel, reduciéndose en 1 millón de dólares. En este período, el comercio con MAGREB y Egipto significó 6,8% de las exportaciones totales y 0,1% de las importaciones totales.

Medio Oriente

El comercio con este bloque tuvo un superávit de 690 millones de dólares. Las exportaciones totalizaron 878 millones de dólares; aumentaron 2,9% respecto de igual período del año anterior (25 millones de dólares), en tanto las importaciones se incrementaron 72 millones de dólares. El intercambio con Medio Oriente significó 4,5% de las exportaciones totales y 0,8% de las importaciones totales.

SICA

El intercambio comercial con esta zona mostró un superávit de 198 millones de dólares en los cuatro primeros meses de 2018. Las exportaciones se redujeron 9 millones de dólares y las importaciones no tuvieron variación respecto de igual cuatrimestre de 2017. El comercio con SICA implicó 1,1% de las exportaciones totales y 0,1% de las importaciones totales.

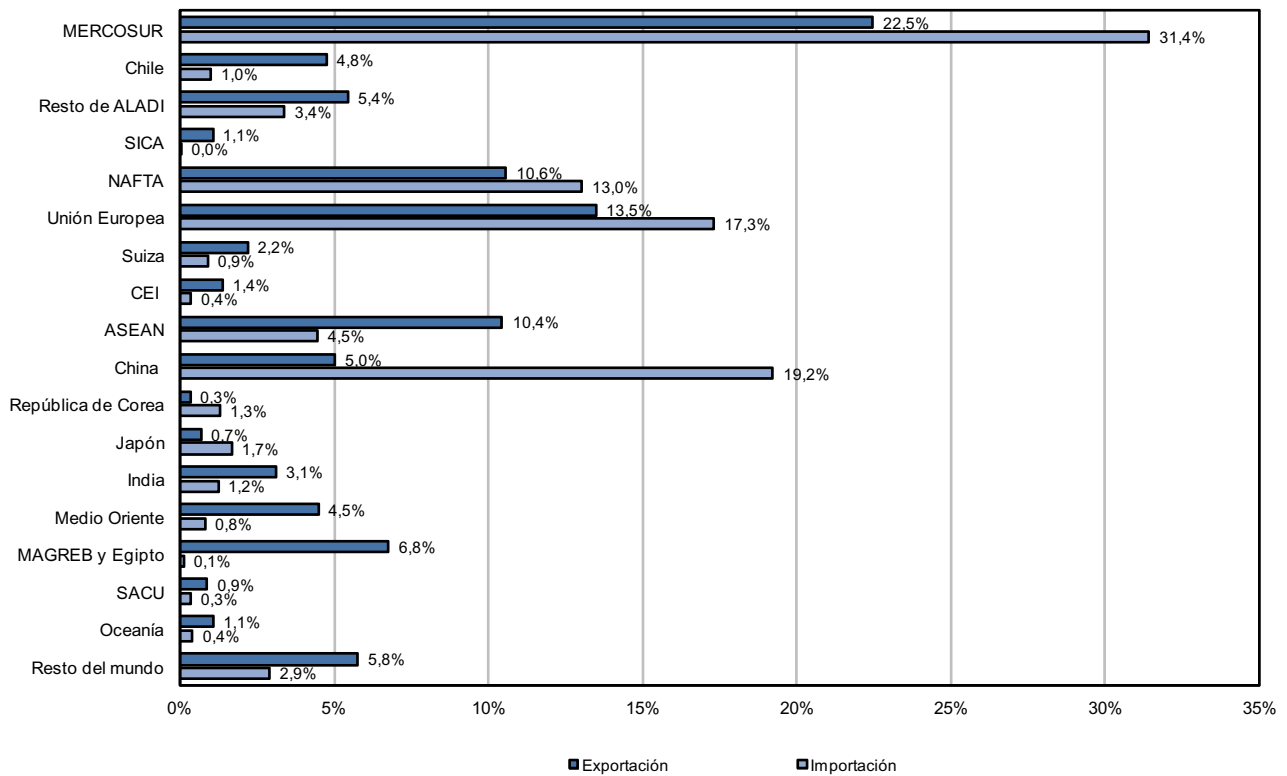
CEI

En los cuatro primeros meses de 2018 el superávit con CEI fue de 189 millones de dólares. Las ventas externas, 272 millones de dólares, crecieron 67 millones de dólares, en tanto las importaciones disminuyeron 7 millones de dólares en relación con igual período del año anterior. El comercio con CEI representó 1,4% de las exportaciones totales y 0,4% de las importaciones totales.

Oceanía

En el primer cuatrimestre el superávit con este bloque ascendió a 118 millones de dólares. Las exportaciones, 213 millones de dólares, cayeron 1,8% y las importaciones descendieron 20,8% respecto de igual cuatrimestre de 2017. El intercambio con Oceanía involucró 1,1% de las exportaciones totales y 0,4% de las importaciones totales del país.

Gráfico 12. Exportación e importación según zonas económicas y países seleccionados, en porcentajes de participación. Primer cuatrimestre de 2018



7.4 Efecto de los términos del intercambio. Primer cuatrimestre de 2018

En el primer cuatrimestre de 2018 el saldo de la balanza comercial fue deficitario en 3.420 millones de dólares. Si en este período se hubiesen registrado los mismos precios que en igual período de 2017, el saldo comercial habría sido deficitario en 4.219 millones de dólares. Bajo este supuesto, el país tuvo una ganancia en los términos del intercambio de 864 millones de dólares debido a que la variación positiva del índice de precios de las exportaciones (6,7%) fue superior al aumento de los precios de las importaciones (2,0%).

Para los cuatro primeros meses de 2018, el primer término de G_t fue deficitario en 3.355 millones de dólares y el segundo término también fue negativo en 4.219 millones de dólares.

8. Información complementaria

Cuadro 23. Balanza comercial argentina por principales secciones y capítulos de la Nomenclatura Común del MERCOSUR. Primer cuatrimestre de 2018 respecto al primer cuatrimestre de 2017

Sección/capítulo	Primer cuatrimestre de 2018				
	Exportaciones ^e	Variación porcentual	Importaciones*	Variación porcentual	Saldo*
	Millones de US\$	%	Millones de US\$	%	Millones de US\$
Total general	19.574	11,1	22.994	21,6	- 3.420
I-Animales vivos y productos del reino animal	1.755	26,4	116	16,0	1.639
02-Carne y despojos comestibles	755	40,6	58	34,9	697
03-Pescados y crustáceos, moluscos y demás invertebrados acuáticos	675	15,2	30	- 3,2	645
04-Leche y productos lácteos; huevos de ave; miel natural; productos comestibles de origen animal, no expresados ni comprendidos en otra parte	284	21,9	10	25,0	274
Resto sección I	41	28,1	18	0,0	23
II-Productos del reino vegetal	4.114	8,9	983	94,3	3.131
08-Frutas y frutos comestibles; cortezas de agrios (cítricos), melones o sandías	314	19,4	126	12,5	188
10-Cereales	3.089	25,4	2	- 33,3	3.086
12-Semillas y frutos oleaginosos; semillas y frutos diversos; plantas industriales o medicinales; paja y forrajes	228	- 56,4	770	149,2	- 542
Resto sección II	483	- 8,5	85	3,7	398
III-Grasas y aceites	1.311	- 15,9	31	6,9	1.279
IV-Productos alimenticios, bebidas y tabaco	4.140	- 2,3	397	7,9	3.743
20-Preparaciones de hortalizas, frutas u otros frutos o demás partes de plantas	327	11,6	59	18,0	268
22-Bebidas, líquidos alcohólicos y vinagres	274	3,4	61	- 14,1	213
23-Residuos y desperdicios de las industrias alimentarias; alimentos preparados para animales	3.221	- 3,9	20	0,0	3.200
Resto sección IV	319	- 3,0	257	13,2	62
V-Productos minerales	1.283	75,0	1.956	43,2	- 673
26-Minerales metalíferos, escorias y cenizas	146	- 26,6	253	54,3	- 108
27-Combustibles minerales, aceites minerales y productos de su destilación; materias bituminosas; ceras minerales	1.109	117,9	1.633	41,5	- 523
Resto sección V	28	12,0	70	48,9	- 42
VI-Productos de industrias químicas y conexas	1.436	11,5	2.826	8,7	- 1.390
28-Productos químicos inorgánicos; compuestos inorgánicos u orgánicos de metal precioso, de elementos radiactivos, de metales de las tierras raras o de isótopos	155	17,4	249	22,7	- 94
29-Productos químicos orgánicos	180	16,1	743	8,6	- 563
30-Productos farmacéuticos	219	2,3	818	1,0	- 599
31-Abonos	22	175,0	123	24,2	- 101
33-Aceites esenciales y resinoides; preparaciones de perfumería, de tocador o de cosmética	170	1,2	189	21,2	- 20
38-Productos diversos de las industrias químicas	528	15,5	356	5,3	172
Resto sección VI	163	4,5	347	12,3	- 185
VII-Plástico, caucho y sus manufacturas	459	10,6	1.206	18,0	- 748
39-Plástico y sus manufacturas	378	13,2	833	18,7	- 455
40-Caucho y sus manufacturas	81	1,3	373	16,9	- 292
VIII-Pieles, cueros y sus manufacturas, excepto calzado	262	- 3,7	62	34,8	200
IX-Madera, carbón vegetal, corcho y sus manufacturas, cestería	36	- 5,3	64	36,2	- 27
X-Pasta de madera, papel, cartón	140	4,5	409	28,2	- 268
XI-Materias textiles y sus manufacturas	154	10,8	623	21,4	- 469
XII-Calzado, paraguas, flores artificiales y otros	4	0,0	250	6,4	- 246
XIII-Manufacturas de piedra, yeso, cemento, amianto, mica, cerámica y vidrio	32	6,7	229	21,8	- 197
XIV-Perlas finas, piedras y metales preciosos, monedas y otros	860	21,1	42	35,5	818
XV-Metales comunes y sus manufacturas	624	34,5	1.306	27,7	- 683
72-Fundición, hierro y acero	60	27,7	414	14,7	- 354
73-Manufacturas de fundición, hierro o acero	192	13,6	322	17,5	- 130
76-Aluminio y sus manufacturas	324	58,8	154	73,0	170
Resto sección XV	48	9,1	416	39,1	- 369
XVI-Máquinas, aparatos y material eléctrico; sus partes	394	0,5	6.492	26,7	- 6.098
84-Reactores nucleares, calderas, máquinas, aparatos y artefactos mecánicos; partes de estas máquinas o aparatos	340	6,3	3.506	30,7	- 3.165
85-Máquinas, aparatos y material eléctrico, y sus partes; aparatos de grabación o reproducción de sonido, aparatos de grabación o reproducción de imagen y sonido en televisión, y las partes y accesorios de estos aparatos	54	- 25,0	2.987	22,3	- 2.933
XVII-Material de transporte	2.112	28,5	4.746	9,2	- 2.634
87-Vehículos automotores, tractores, velocípedos y demás vehículos terrestres; sus partes y accesorios	2.100	32,3	4.574	21,0	- 2.474
Resto sección XVII	12	- 78,9	172	- 69,6	- 160
Resto de secciones y transacciones especiales	458	18,3	1.257	20,9	- 798

Cuadro 24. Productos seleccionados de exportación según diferencias absolutas. Primer cuatrimestre de 2017-2018

Productos seleccionados	Primer cuatrimestre		Diferencias absolutas
	2018 ^e	2017 [*]	
		Millones de US\$	
Total exportaciones	19.574	17.615	1.959
Total de productos seleccionados	15.116	13.654	1.462
Maíz, excluido para siembra, en grano	1.467	967	500
Aceites crudos de petróleo	506	158	348
Vehículos automóviles para el transporte de personas	717	430	287
Vehículos automóviles para el transporte de mercancías	1.091	861	230
Oro para uso no monetario	777	624	153
Carne bovina deshuesada, congelada	326	173	153
Cebada, excluida para siembra	350	260	90
Fueloil	88	9	79
Camarones y langostinos	298	242	56
Calamares y potas congelados	189	138	51
Trigo, excluido duro, excluido para siembra	1.171	1.124	47
Biodiésel	304	268	36
Carne bovina deshuesada, refrigerada	227	193	34
Tubos y perfiles huecos sin costura de hierro o acero	143	110	33
Polímeros de etileno en formas primarias	148	116	32
Naftas excluidas para petroquímica	107	75	32
Carbonato de litio	98	67	31
Jugos de frutas u otros frutos o de hortalizas, sin alcohol	79	51	28
Leche entera en polvo	98	70	28
Peras	189	163	26
Butanos licuados	91	65	26
Porotos	68	48	20
Propano licuado	107	87	20
Tabaco en rama o sin elaborar	61	50	11
Herbicidas, inhibidores de germinación y reguladores de crecimiento de las plantas	45	34	11
Metanol	11	1	10
Motores de émbolo y sus partes	73	64	9
Salvados, moyuelos y residuos de leguminosas	85	77	8
Preparaciones alimenticias de grasa o aceite	27	19	8
Preparaciones de los tipos utilizados para la alimentación de los animales	78	71	7
Vino de uva fresca	242	236	6
Yerba mate	28	23	5
Leche	42	39	3
Aceite de limón	25	22	3
Maníes sin tostar ni cocer	57	55	2
Miel natural	57	56	1
Cueros y pieles bovinos o equinos curtidos o crust	189	189	0
Papas	50	51	-1
Aceite de oliva virgen	11	12	-1
Maníes preparados	155	156	-1
Harina de trigo	66	68	-2
Plata en bruto	82	84	-2
Carnes y despojos comestibles de gallos o gallinas	84	87	-3
Limones	25	29	-4
Filetes de merluza congelados	44	49	-5
Insecticidas	35	40	-5
Semilla de girasol	17	22	-5
Aceites combustibles ncop.	14	21	-7
Desodorantes y antitranspirantes corporales	61	69	-8
Malta sin tostar	69	81	-12
Medicamentos acondicionados para la venta al por menor	154	169	-15
Cajas de cambio y sus partes	151	168	-17
Arroz	34	55	-21
Minerales de plata y sus concentrados	51	74	-23
Aceite de maní	22	45	-23
Ajos	81	115	-34
Garbanzos secos desvainados excluidas para siembra	82	116	-34
Azúcar pura en estado sólido	14	53	-39
Aceite de girasol, en bruto	106	164	-58
Harina y pellets de la extracción de aceite de soja	2.971	3.115	-144
Aceite de soja, en bruto incluso desgomado	988	1.188	-200
Porotos de soja, excluido para siembra	90	388	-298
Resto	4.458	3.961	497

Cuadro 25. Régimen de admisión temporal en el comercio exterior argentino. Año 2017-abril 2018

Período	Régimen de admisión temporal ⁽¹⁾	
	Exportaciones	Importaciones
	Millones de US\$	
Total 2017	646	940
Enero	14	17
Febrero	49	194
Marzo	6	57
Abril	7	101
Mayo	118	53
Junio	52	8
Julio	73	167
Agosto	76	113
Septiembre	158	103
Octubre	5	8
Noviembre	88	39
Diciembre	0	79
Total 2018	6	58
Enero	6	41
Febrero	0	17
Marzo	0	10
Abril	0	8

Nota: Admisión temporal es el régimen aduanero que permite recibir en un territorio aduanero, con suspensión total o parcial de los derechos y los impuestos a la importación, ciertas mercancías importadas para un propósito específico y con intenciones de ser reexportadas dentro de un plazo determinado, sin que hubieran sufrido una modificación, excepto su depreciación normal debida al uso que se hubiera hecho de ellas (Convenio de Kyoto Revisado, Anexo Especifico G/cap. 1/ E1).

(¹) Sin transformación.

El valor de las exportaciones de abril de 2018 fue estimado preliminarmente, debido a que 6,8% de la documentación aduanera oficializada durante este mes se encuentra aún pendiente; esto significa que al momento del cierre del presente informe no fue cumplida ni anulada.

Cuadro 26. Cifras de comercio exterior. Totales de exportación, porcentaje de documentación pendiente y totales base usuario de exportación e importación. Año 2017-abril de 2018

Período	Exportaciones	Documentación pendiente de exportación	Base usuario ⁽¹⁾		
			Exportaciones	Importaciones	
	Millones de US\$	%	Millones de US\$		
2017	Enero	4.289	0,1	4.289	4.341
	Febrero	3.899	0,1	3.899	4.116
	Marzo	4.564	0,1	4.564	5.474
	Abril	4.863	0,1	4.863	4.975
	Mayo	5.490	0,2	5.490	6.066
	Junio	5.150	0,1	5.150	5.900
	Julio	5.293	0,2	5.293	6.041
	Agosto	5.243	0,2	5.243	6.314
	Septiembre	5.238	0,2	5.238	5.963
	Octubre	5.241	0,7	5.241	6.196
	Noviembre	4.642	1,4	4.642	6.151
	Diciembre	4.515	9,6	4.471	5.362
2018	Enero	4.767	0,3	4.767	5.736
	Febrero	4.283	0,4	4.283	5.197
	Marzo	5.360	1,2	5.360	5.958
	Abril	5.164	6,8	5.110	6.102

(¹) La información sobre la base usuario se encuentra disponible en el Sistema de Consulta del Comercio Exterior de Bienes en www.indec.gov.ar. Este sistema proporciona cifras del comercio exterior de bienes, actualizadas en forma continua, que sirven como instrumento para la toma de decisiones y el análisis del intercambio comercial entre los países.

Desde aquí puede consultar por tipo de comercio (exportación o importación), buscar uno o más productos de acuerdo a la Nomenclatura Común del MERCOSUR y filtrar los resultados por año, período (mensual o anual) y país de destino de las exportaciones u origen de las importaciones. También tiene la opción de descargar la base completa para cada uno de los años disponibles (2002-2017).

En www.indec.gov.ar se encuentran disponibles los cuadros correspondientes al *INDEC Informa*, cap. 3.1, "Sector Externo".

Nota metodológica

- En el informe técnico *Intercambio comercial argentino* (ICA) suelen realizarse modificaciones a las cifras de los meses anteriores, especialmente en los valores de exportación. Estas modificaciones obedecen a múltiples razones: el valor informado se construye fundamentalmente sobre la base de operaciones realizadas y perfeccionadas desde el punto de vista documental y, en el caso de existir un porcentaje de operaciones pendiente al momento de brindar la información, su valor debe ser estimado. Asimismo, hay operaciones que han sido oficializadas por un valor, se efectivizan por un valor inferior y se demora la carga del postembarque (documento en donde se consigna el valor definitivo). Finalmente, la aplicación de regímenes tales como el de precios revisables (petróleo), con ajuste de precios en función a la calidad (concentrado de minerales), así como las operaciones en consignación, permiten a los exportadores modificar los valores declarados en el momento de la exportación en plazos que van de los 60 a los 180 días del embarque.
- Dada la Resolución General 2108 AFIP (RG 2108 AFIP), los exportadores de minerales tienen la opción de modificar el valor de sus transacciones en virtud de las variaciones en la cantidad y en la ley del mineral constatadas por el comprador. Esta opción puede ser ejercida dentro de los seis meses de embarque, con posibilidades de prorrogar este plazo por otros seis meses.
- Por lo general no se realizan modificaciones en las cifras de importación, salvo las practicadas a fin de cada año por la recuperación por parte de los importadores de mercaderías que fueran enviadas previamente a rezago y registradas como tales.
- Las variaciones porcentuales de precios y cantidades de las exportaciones e importaciones del período analizado se construyeron sobre la base de un índice de precios mensual del tipo Paasche con base 2004=100. Los índices de precios del tipo Paasche se construyen considerando las cantidades del período de cálculo, razón por la cual son sensibles a los cambios en la composición del comercio exterior.
- El ajuste estacional se lleva a cabo utilizando el programa de desestacionalización X-13ARIMA-SEATS (versión 2.4) desarrollado por el U.S. Census Bureau. La serie desestacionalizada surge de la eliminación de la serie original de las fluctuaciones estacionales y las variaciones debidas a los días de actividad y a los feriados móviles. Por lo tanto, se estiman los factores estacionales, los efectos por días de actividad y por feriados móviles para luego ser removidos de la serie original. Los factores estacionales se estiman con el módulo X11 del programa X-13ARIMA-SEATS. Por las características del método, estos factores sufren modificaciones cada vez que se incorpora un nuevo dato a la serie original. Las variaciones por días de actividad y por feriados móviles se estiman con un modelo de regresión con errores Arima (RegArima). Los parámetros de este modelo quedan fijos hasta que se realiza una nueva actualización. La serie de tendencia-ciclo se estima a partir de la serie desestacionalizada con el método propuesto por Dagum (1996).

A continuación se especifican las opciones de desestacionalización correspondientes a la presente actualización:

Exportaciones

- * Método de agregación: directo.
- * Tipo de descomposición: multiplicativa.
- * Período considerado para la modelización del RegArima: desde enero de 2009 hasta abril de 2017.
- * Modelo ajustado: ARIMA $\log(0\ 1\ 1)(0\ 1\ 1)_{12}$.
- * Ajuste por valores extremos: abril de 2014 y diciembre de 2015.

Importaciones

- * Método de agregación: directo.
- * Tipo de descomposición: multiplicativa.
- * Período considerado para la modelización del RegArima: desde enero de 2011 hasta abril de 2017.
- * Modelo ajustado: ARIMA $\log(0\ 1\ 1)(0\ 1\ 1)_{12}$.
- * Ajuste de efecto por días de actividad: un coeficiente para días de semana y otro para fines de semana.
- * Ajuste por valores extremos: febrero de 2014.

Zonas económicas:

Mercado Común del Sur (MERCOSUR): Argentina, Brasil, Paraguay, Uruguay, Venezuela y zonas francas de Brasil y Uruguay. Chile: incluye zonas francas.

Resto de la Asociación Latinoamericana de Integración (Resto de ALADI): Bolivia, Colombia, Cuba, Ecuador, Perú y zonas francas.

Sistema de la Integración Centroamericana (SICA): Belice, Costa Rica, El Salvador, Guatemala, Honduras, Nicaragua, Panamá, República Dominicana y zonas francas.

Tratado de Libre Comercio de América del Norte (NAFTA): Canadá, Estados Unidos (incluye Puerto Rico y territorios vinculados en América y Oceanía) y México.

Unión Europea (UE): Alemania, Austria, Bélgica, Bulgaria, Chipre, Croacia, Dinamarca, Eslovaquia, Eslovenia, España (incluye Islas Canarias), Estonia, Finlandia, Francia (incluye Mónaco), Grecia, Hungría, Irlanda, Italia (incluye San Marino), Letonia, Lituania, Luxemburgo, Malta, Países Bajos, Polonia, Portugal, Reino Unido de Gran Bretaña e Irlanda del Norte, República Checa, Rumania y Suecia.

Asociación de las Naciones del Sudeste Asiático (ASEAN): Brunei, Camboya, Filipinas, Indonesia, Laos, Malasia, Myanmar, Singapur, Tailandia y Viet Nam.

China: Hong Kong y Macao.

Comunidad de Estados Independientes (CEI): Armenia, Belarús, Kazajstán, Kirguistán, República de Moldova, Federación de Rusia, Tayikistán, Turkmenistán y Uzbekistán.

Medio Oriente: Arabia Saudita, Bahrein, Emiratos Árabes Unidos, Irán, Iraq, Israel, Jordania, Kuwait, Libano, Omán, Qatar, Yemen, Siria y Palestina.

Egipto y la Unión del MAGREB Árabe: Argelia, Libia, Marruecos, Mauritania y Túnez.

Unión Aduanera del Sur de África (SACU): Botswana, Lesotho, Namibia, Sudáfrica y Swazilandia.

Oceanía: Australia, Fiji, Islas Marianas Septentrionales, Islas Marshall, Islas Salomón, Kiribati, Estados Federados de Micronesia, Nauru, Nueva Zelandia, Palau, Papua Nueva Guinea, Samoa, Territorios vinculados a Australia, Territorios vinculados a Francia, Territorio Británico (Islas Pitcairn), Territorios vinculados a Nueva Zelandia, Tonga, Tuvalu y Vanuatu.