

Comercio exterior
Vol. 8, n° 9



Intercambio comercial argentino

Cifras estimadas de abril de 2024



Ministerio de Economía
República Argentina

Instituto Nacional de
Estadística y Censos
República Argentina

indec

Informes técnicos. Vol. 8, nº 114

ISSN 2545-6636

Comercio exterior. Vol. 8, nº 9

Intercambio comercial argentino

Cifras estimadas de abril de 2024

ISSN 2545-6644

Instituto Nacional de Estadística y Censos (INDEC)

Queda hecho el depósito que fija la Ley 11.723

Dirección: Marco Lavagna

Dirección Técnica: Pedro Ignacio Lines

Dirección de Gestión: Santiago Tettamanti

Dirección General de Difusión y Comunicación: María Silvina Viazzi

Coordinación de Producción Gráfica y Editorial: Marcelo Costanzo

Este informe técnico fue producido por los equipos de trabajo de:

Dirección de Estadísticas del Comercio Exterior

María Inés Dalton



Esta publicación utiliza una licencia Creative Commons.
Se permite su reproducción con atribución de la fuente.

Buenos Aires, mayo de 2024

Signos convencionales:

* Dato provisorio

e Dato estimado por extrapolación, proyección

i Dato estimado por imputación

u Dato de calidad inferior al estándar

- Cero absoluto

. Dato no registrado

... Dato no disponible a la fecha de presentación de los resultados

/// Dato que no corresponde presentar

s Dato confidencial por aplicación de las reglas del secreto estadístico

Publicaciones del INDEC

Las publicaciones editadas por el Instituto Nacional de Estadística y Censos pueden ser consultadas en www.indec.gov.ar y en el Centro Estadístico de Servicios, ubicado en Av. Presidente Julio A. Roca 609 C1067ABB, Ciudad Autónoma de Buenos Aires, Argentina. El horario de atención al público es de 9:30 a 16:00.

También pueden solicitarse al teléfono (54-11) 5031-4632

Correo electrónico: ces@indec.gov.ar

Sitio web: www.indec.gov.ar

X: @INDECArgentina

Facebook: [/INDECArgentina](https://www.facebook.com/INDECArgentina)

Instagram: [@indecargentina](https://www.instagram.com/indecargentina)

Spotify: [/INDECArgentina](https://open.spotify.com/track/INDECArgentina)

Calendario anual anticipado de informes:

<http://www.indec.gov.ar/indec/web/Calendario-Fecha-0>

Tabla de contenido	Pág.
Resumen ejecutivo de abril. Cifras estimadas	3
1. Abril de 2024	9
1.1 Intercambio comercial de abril de 2024	9
1.2 Precios y cantidades	12
1.3 Zonas y países seleccionados	13
1.4 Anexo de cuadros	15
2. Acumulado del primer cuatrimestre de 2024	26
2.1 Intercambio comercial por producto	26
2.2 Precios y cantidades	27
2.3 Zonas y países seleccionados	28
2.4 Anexo de cuadros	29
3. Series de tiempo	37
3.1 Exportaciones desestacionalizadas y tendencia-ciclo	37
3.2 Importaciones desestacionalizadas y tendencia-ciclo	38
4. Secciones especiales	39
4.1 Exportaciones netas de productos relacionados con la soja	39
4.2 Exportaciones netas del sector automotriz	41
4.3 Exportaciones netas de Combustibles minerales, aceites minerales y productos de su destilación; materias bituminosas; ceras minerales (capítulo 27 de la NCM). Abril y primer cuatrimestre de 2024	42
5. Nota metodológica	43

Enlaces

Se puede consultar la versión interactiva del Intercambio comercial argentino en:
https://www.indec.gov.ar/ftp/ica_digital/ica_d_05_24BD724C1140/

Los cuadros en formato excel del presente informe se encuentran en:
https://www.indec.gov.ar/ftp/cuadros/economia/ica_cuadros_21_05_24.xls

Para mayor detalle se puede acceder al Sistema de Consulta de Comercio Exterior de Bienes:
https://comex.indec.gov.ar/?_ga=2.230488479.227009370.1597868680-1509903781.1592436568#/

Pueden consultarse más detalles de las series que componen el ICA, desde enero 2022 hasta el período de referencia del presente informe, en los cuadros que se encuentran en formato digital, disponibles en:

www.indec.gov.ar/ftp/cuadros/economia/ica_anexo_cuadros_21_05_24.xls

Aviso

A partir del informe correspondiente a enero de 2024, los datos se presentan de acuerdo con la VII Enmienda del Sistema Armonizado de Designación y Codificación (Decreto 557/2023).

Las bases mensuales y acumuladas se pueden descargar de la versión interactiva del Informe Técnico ICA, entrando a Informe técnico, y luego haciendo clic en Descargar bases

https://www.indec.gov.ar/ftp/ica_digital/ica_d_05_24BD724C1140/

Informe técnico

Cifras estimadas de abril de 2024

Descargar cuadros web

Descargar bases mensuales



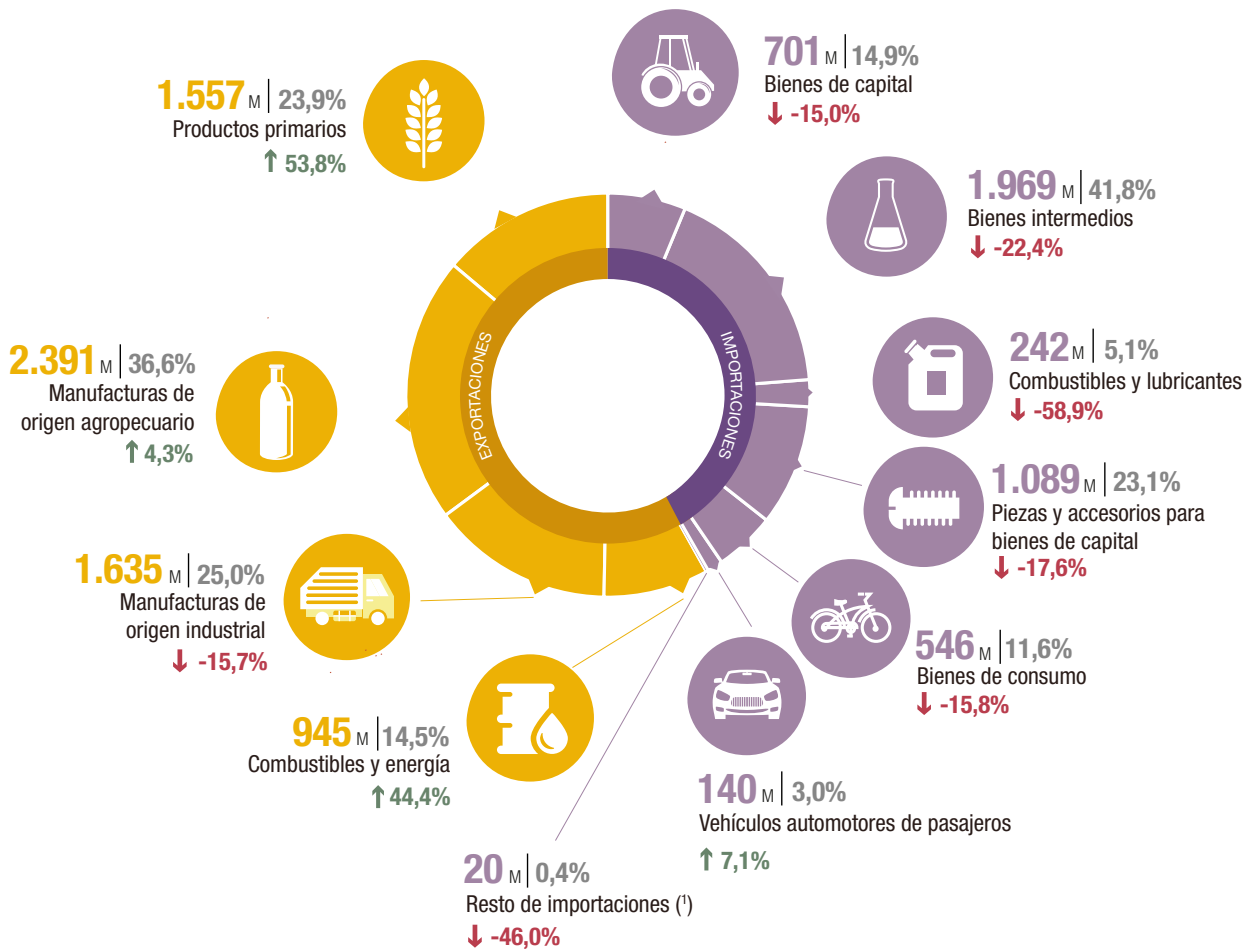
Intercambio comercial argentino

Cifras estimadas de abril de 2024

Resumen ejecutivo



Exportaciones por grandes rubros e importaciones por usos económicos. En millones de dólares, participación y variación porcentual. Abril de 2024



M: millones de dólares.

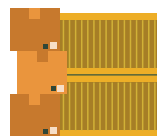
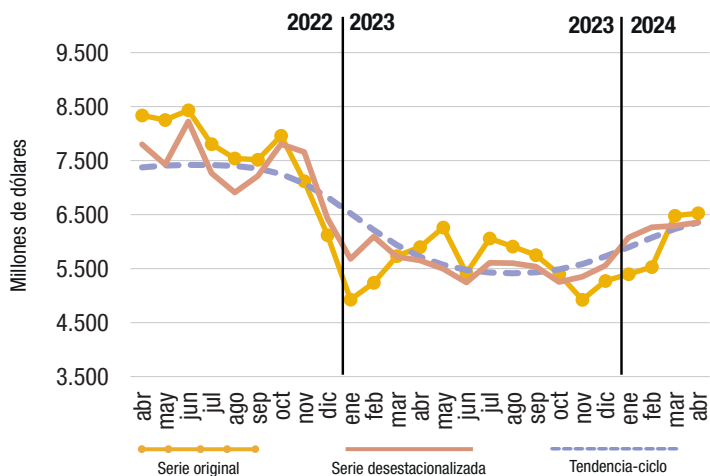
↑ ↓: variación porcentual respecto a igual período del año anterior.

(*) Incluye bienes despachados mediante servicios postales (*courier*).

Ver versión interactiva del Intercambio comercial argentino en: https://www.indec.gov.ar/ftp/ica_digital/ica_d_05_24BD724C1140/

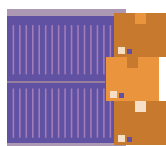
Fuente: INDEC, Dirección Nacional de Estadísticas del Sector Externo y Cuentas Internacionales.

Exportaciones original, desestacionalizada y tendencia-ciclo. Abril 2022-abril 2024



Exportaciones

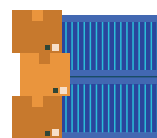
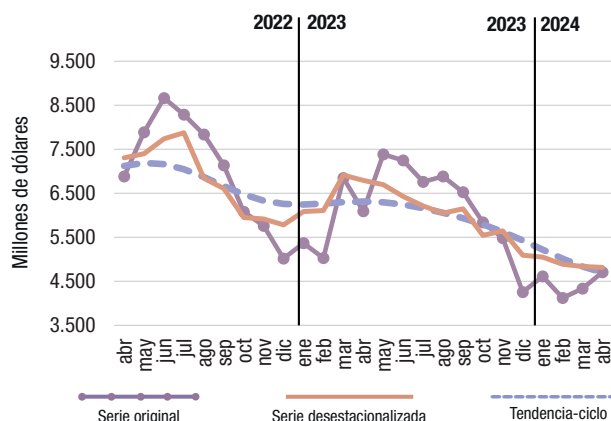
En abril, las exportaciones aumentaron **10,7%** en comparación con el mismo mes del año anterior. Además, el término de estacionalidad y la tendencia-ciclo se incrementaron **1,0%** y **1,9%**, respectivamente, respecto a marzo. Se destacó en el mes un aumento del **21,6%** en las cantidades exportadas, aunque los precios experimentaron una disminución del **9,0%**.



Importaciones

En abril, las importaciones experimentaron una disminución del **22,7%** en comparación con el mismo mes del año anterior. Además, en términos desestacionalizados, se observó una reducción del **0,4%**, mientras que la tendencia-ciclo descendió un **2,8%** en relación con marzo. Tanto los precios como las cantidades registraron descensos del **7,7%** y **16,4%**, respectivamente.

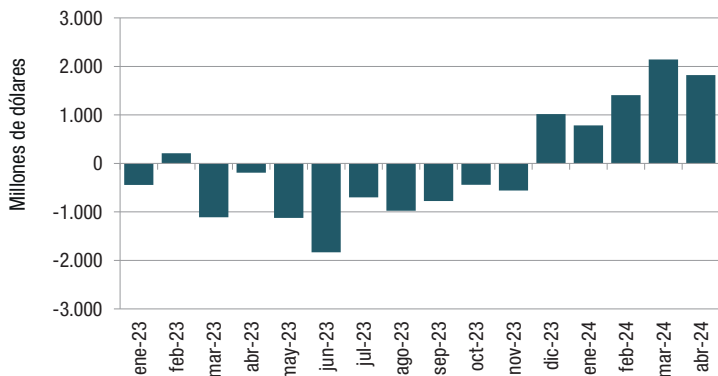
Importaciones original, desestacionalizada y tendencia-ciclo. Abril 2022-abril 2024



Saldo

En abril, la balanza comercial se mantuvo positiva, alcanzando los **1.820** millones de dólares. Este cuarto mes del año sigue la tendencia que se ha observado desde el diciembre pasado, acumulando así un superávit de **6.157** millones de dólares en el cuatrimestre.

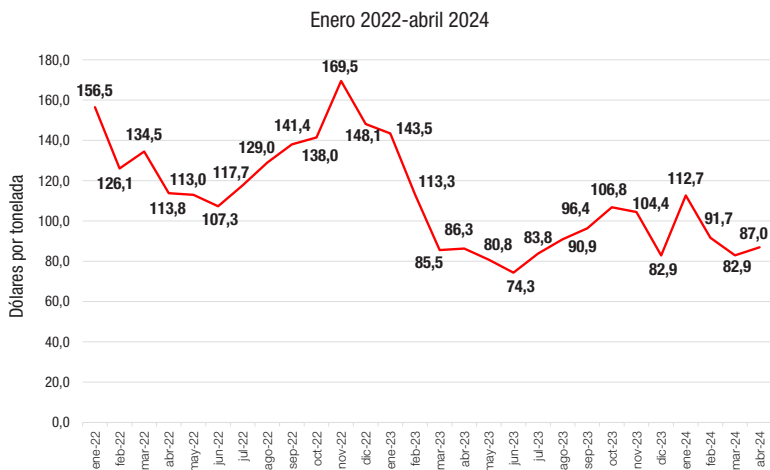
Saldo comercial. Abril 2023-abril 2024



Nota: en la versión interactiva de este informe, disponible en https://www.indec.gov.ar/ftp/ica_digital/ica_d_05_24BD724C1140/, se pueden visualizar la serie original desde 1986 hasta la fecha y las series desestacionalizadas y de tendencia-ciclo desde 1996, con la opción de descargar los datos en formato xlsx.

Fuente: INDEC, Dirección Nacional de Estadísticas del Sector Externo y Cuentas Internacionales.

Dinámica de los costos del flete internacional en las importaciones



En abril de 2024, el valor unitario del flete internacional fue de 87,0 dólares por tonelada, 0,7% superior al de igual período de 2023 (86,3 dólares por tonelada) y 23,6 % inferior al de abril de 2022 (113,8 dólares por tonelada).

Los fletes provenientes de las zonas seleccionadas: China, USMCA, Unión Europea y Mercosur en conjunto representaron el 77,5 % del total. Respecto a China, disminuyó 21,0 % respecto a abril del año anterior.

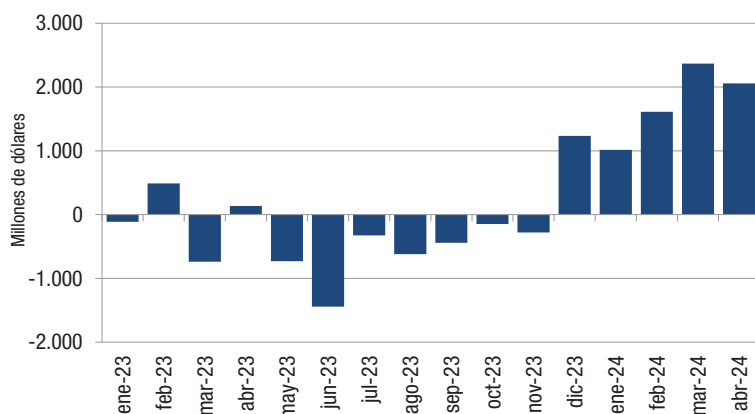
En este mes, el flete de origen Mercosur alcanzó una participación de 32,3%, con una suba en el valor unitario de 12,3% respecto a abril de 2023.

Nota: el gráfico con zonas seleccionadas se puede visualizar en la versión interactiva del informe técnico.

Fletes de importación por principales zonas económicas, en porcentaje. Abril de 2024

	Abril 2024		Var. % flete por tonelada importada de abril 2024		Part. % de la zona económica sobre el flete total		
	Flete por tonelada importada	Respecto de abril 2023	Respecto de abril 2022	Abril 2024	Abril 2023	Abril 2022	
	Dólares		%		%		
Total	87,0	0,7	-23,6	100,0	100,0	100,0	
Total selección	-	-	-	77,5	76,4	72,9	
Mercosur	52,9	12,3	-6,2	32,3	31,9	18,4	
China	263,4	-21,0	-55,7	18,5	18,2	28,2	
USMCA	95,9	-19,6	8,6	14,9	13,2	15,6	
UE	199,6	22,2	-3,2	11,9	13,0	10,8	

Saldo comercial a valores FOB. Enero 2023-abril 2024



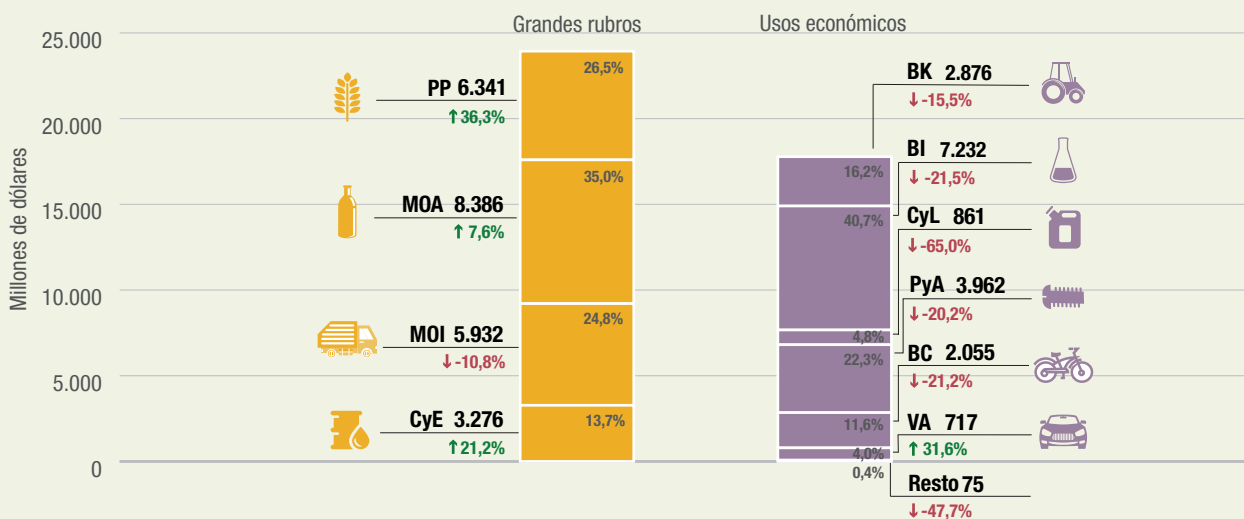
Si se consideran tanto las importaciones como las exportaciones a valores FOB (sin incluir el flete internacional y el seguro), el saldo de abril fue superavitario en 2.057 millones de dólares.

Este saldo, al igual que el valor CIF, mantuvo la tendencia positiva iniciada en diciembre de 2023, tras un año con pocos valores positivos; marzo cerró con un superávit comercial de 2.367 millones de dólares FOB y, por su parte abril de 2023 registró un saldo positivo de 136 millones de dólares FOB.

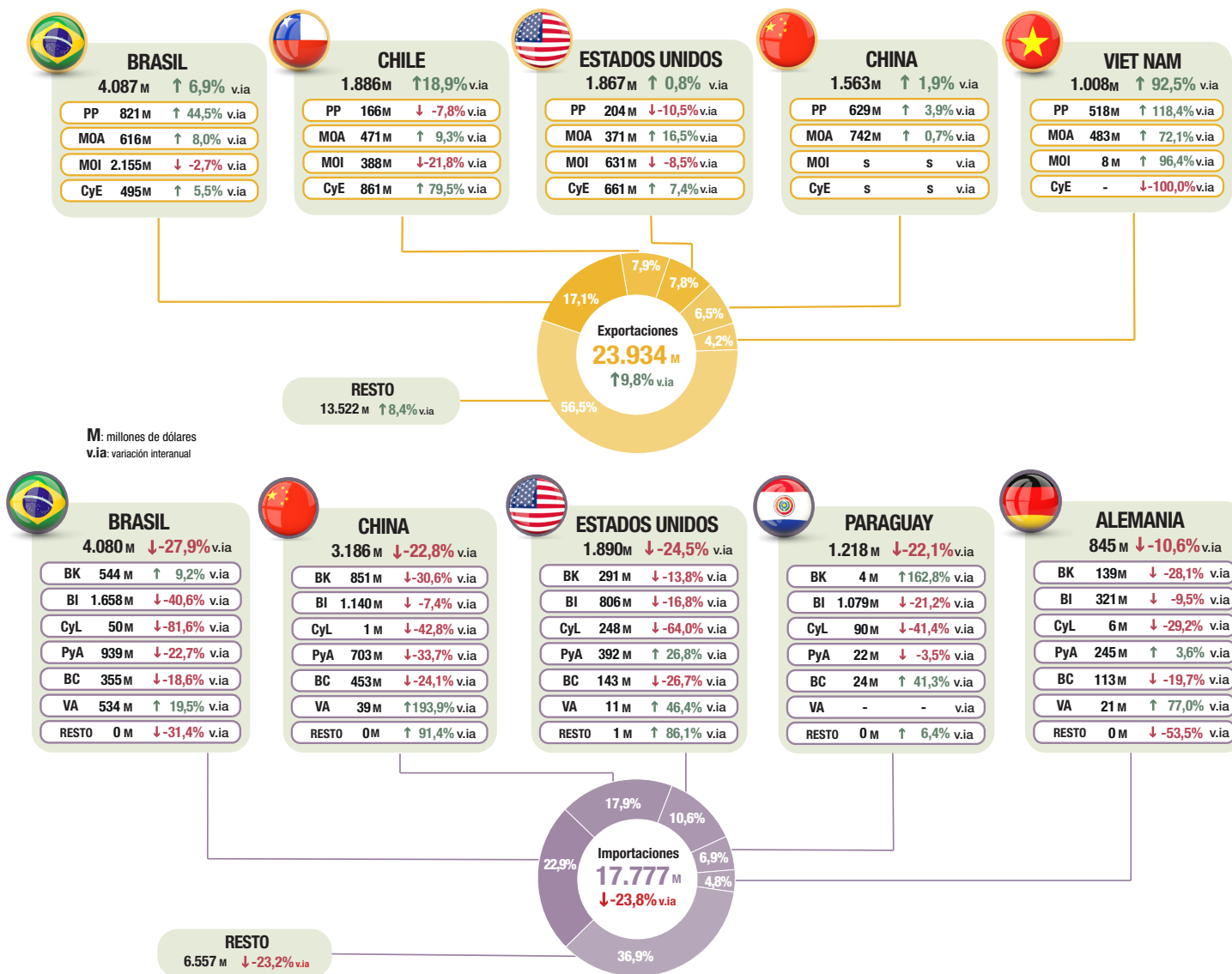
Fuente: INDEC, Dirección Nacional de Estadísticas del Sector Externo y Cuentas Internacionales.

Exportaciones, por grandes rubros e importaciones, por usos económicos.
En millones de dólares, participación y variación porcentual. Primer cuatrimestre de 2024

Exportaciones 23.934 M ↑ 9,8% **Importaciones 17.777 M ↓ -23,8%** **Saldo 6.157 M**



Participación porcentual de los principales países de exportación e importación. Primer cuatrimestre de 2024



M: millones de dólares
v.ia: variación interanual

Productos primarios (PP) | Manufacturas de origen agropecuario (MOA) | Manufacturas de origen industrial (MOI) | Combustibles y energía (CyE) | Bienes de capital (BK) | Bienes intermedios (BI) | Combustibles y lubricantes (CyL) | Piezas y accesorios para bienes de capital (PyA) | Bienes de consumo (BC) | Vehículos automotores de pasajeros (VA)

↑ ↓ : variación porcentual respecto a igual período del año anterior.
Fuente: INDEC, Dirección Nacional de Estadísticas del Sector Externo y Cuentas Internacionales.

R4. Principales indicadores de comercio exterior. Primer cuatrimestre de 2024

Indicador	Unidad de medida	Exportación	Importación	Saldo	Intercambio
Balanza comercial					
Totales acumulados del primer cuatrimestre	Millones de dólares	23.934	17.777	6.157	41.712
Variación porcentual respecto al primer cuatrimestre de 2023	%	9,8	-23,8		-7,6
Índices de precios y cantidades de comercio exterior respecto al primer cuatrimestre de 2023					
Índices de precios	%	-8,3	-6,1		
Índices de cantidades	%	19,8	-18,9		
Ganancia/pérdida de los términos del intercambio	Millones de dólares				-614

Fuente: INDEC, Dirección Nacional de Estadísticas del Sector Externo y Cuentas Internacionales.

R5. Principales secciones de exportación e importación, según la Nomenclatura Común del Mercosur. Primer cuatrimestre de 2024

Sección	Exportación		Sección	Importación	
	Millones de dólares	Variación interanual		Millones de dólares	Variación interanual
Primer cuatrimestre de 2024					
II-Productos del reino vegetal	5.674	36,7	XVI-Máquinas, aparatos y material eléctrico; sus partes y accesorios	4.724	-20,2
IV-Productos de las industrias alimentarias, bebidas y tabaco	4.151	14,5	VI-Productos de industrias químicas o de las industrias conexas	3.390	-5,5
V-Productos minerales	2.862	20,1	XVII-Material de transporte	2.490	-3,6
I-Animales vivos y productos del reino animal	2.298	8,4	II-Productos del reino vegetal	1.363	-36,5
XVII-Material de transporte	2.199	-15,1	XV-Metales comunes y sus manufacturas	1.156	-34,2
III-Grasas y aceites animales o vegetales	2.008	-2,1	VII-Plástico, caucho y sus manufacturas	1.129	-21,6

Nota: ver cuadro 19.

Fuente: INDEC, Dirección Nacional de Estadísticas del Sector Externo y Cuentas Internacionales.

R6. Principales países de exportación, importación y saldo comercial. Primer cuatrimestre de 2024

Exportación				Importación				Saldo	
País	Millones de dólares	Variación porcentual	Participación porcentual	País	Millones de dólares	Variación porcentual	Participación porcentual	País	Millones de dólares
Primer cuatrimestre de 2024									
Total	23.934	9,8	100,0	Total	17.777	-23,8	100,0	Total	6.157
Brasil	4.087	6,9	17,1	Brasil	4.080	-27,9	22,9	Chile	1.686
Chile	1.886	18,9	7,9	China	3.186	-22,8	17,9	China	-1.623
Estados Unidos	1.867	0,8	7,8	Estados Unidos	1.890	-24,5	10,6	Viet Nam	879
China	1.563	1,9	6,5	Paraguay	1.218	-22,1	6,9	Perú	815
Viet Nam	1.008	92,5	4,2	Alemania	845	-10,6	4,8	Paraguay	-784
India	955	8,0	4,0	Tailandia	517	-11,4	2,9	Alemania	-597
Perú	888	-6,3	3,7	México	467	-5,6	2,6	India	574
Indonesia	607	38,3	2,5	Italia	466	-18,8	2,6	Indonesia	525
Arabia Saudita	478	119,5	2,0	India	381	-24,5	2,1	Arabia Saudita	472
Uruguay	463	-8,9	1,9	Japón	367	-10,0	2,1	Tailandia	-406
Resto	10.131	6,8	42,3	Resto	4.359	-27,0	24,5	Resto	4.615

Fuente: INDEC, Dirección Nacional de Estadísticas del Sector Externo y Cuentas Internacionales.

1. Abril de 2024

Contenido

	Pág.		Pág.
1.1 Intercambio comercial de abril de 2024	9	Cuadro 6. Importaciones según usos económicos, grandes categorías económicas y agregados especiales. Abril y primer cuatrimestre de 2023 y de 2024	18
Cuadro 1. Intercambio comercial argentino. Primer cuatrimestre de 2024 y año 2023	9	Cuadro 7. Importación según principales productos y países de origen. Abril de 2024	19
1.1.1 Evolución de las exportaciones e importaciones	10	Cuadro 8. Productos seleccionados de exportación según diferencias absolutas. Abril de 2023 y de 2024	20
1.2 Precios y cantidades	12	Cuadro 9. Productos seleccionados de importación según diferencias absolutas. Abril de 2023 y de 2024	20
Cuadro 2. Variaciones porcentuales de los índices de valores, precios y cantidades de las exportaciones e importaciones y efecto de los términos del intercambio, base 2004=100, según grandes rubros y usos económicos. Abril de 2024 respecto a igual período de 2023	12	Cuadro 10. Balanza comercial, por zonas económicas y países seleccionados. Variación porcentual respecto a igual mes del año anterior. Abril de 2024	21
1.2.1 Ganancia/pérdida de los términos del intercambio	12	Cuadro 11. Exportaciones por grandes rubros, según zonas económicas y países seleccionados. Abril de 2023 y de 2024	21
1.3 Zonas y países seleccionados	13	Cuadro 12. Importaciones por usos económicos, según zonas económicas y países seleccionados. Abril de 2023 y de 2024	22
1.3.1 Análisis de zonas económicas y países seleccionados	13	Cuadro 13. Intercambio comercial argentino con Brasil. Enero 2023-abril 2024	23
1.4 Anexo de cuadros	15	Cuadro 14. Intercambio comercial argentino con China. Enero 2023-abril 2024	23
Cuadro 3. Balanza comercial argentina por principales secciones y capítulos de la Nomenclatura Común del Mercosur. En millones de dólares y variaciones porcentuales. Abril de 2024 respecto a abril de 2023	15	Cuadro 15. Intercambio comercial argentino con Estados Unidos. Enero 2023-abril 2024	23
Cuadro 4. Exportaciones por grandes rubros y principales subrubros. Abril y primer cuatrimestre de 2023 y de 2024	16	Cuadro 16. Exportaciones a los principales socios comerciales por grandes rubros. Abril de 2024	24
Cuadro 5. Exportación según principales productos y países de destino. Abril de 2024	17	Cuadro 17. Importaciones desde los principales socios comerciales por usos económicos, grandes categorías económicas y agregados especiales. Abril de 2024	25

1.1 Intercambio comercial de abril de 2024

En abril de 2024, las exportaciones totalizaron 6.527 millones de dólares y las importaciones, 4.708 millones de dólares. Como resultado, el intercambio comercial (exportaciones más importaciones) disminuyó 6,3% en relación con igual mes del año anterior y alcanzó un monto de 11.235 millones de dólares, máximo registro en lo que va del año. La balanza comercial mostró un superávit de 1.820 millones de dólares, con un resultado positivo por quinto mes consecutivo.

Las exportaciones aumentaron 10,7% respecto a abril de 2023 (629 millones de dólares), debido principalmente a un incremento de 21,6% en las cantidades, ya que los precios disminuyeron 9,0%. En términos desestacionalizados, las ventas al exterior crecieron 1,0%, y la tendencia-ciclo 1,9%, con relación a marzo de 2024.

Las importaciones descendieron 22,7% en comparación con abril de 2023 (-1.384 millones de dólares), debido a caídas tanto en las cantidades como en los precios, que fueron del orden del 16,4% y 7,7%, respectivamente. En términos desestacionalizados, las compras al exterior disminuyeron 0,4%, y la tendencia-ciclo 2,8% en comparación con marzo de 2024.

Cuadro 1. Intercambio comercial argentino. Primer cuatrimestre de 2024 y año 2023

Período	Exportación				Importación				Saldo	
	2024 ^e	2023 [*]	Variación porcentual		2024 [*]	2023 [*]	Variación porcentual		2024 [*]	2023 [*]
			Igual período año anterior	Acumulado igual período año anterior			Igual período año anterior	Acumulado igual período año anterior		
	Millones de dólares				Millones de dólares				Millones de dólares	
Total anual	///	66.789	///	///	///	73.714	///	///	///	-6.925
Primer cuatrimestre	23.934	21.797	///	9,8	17.777	23.333	///	-23,8	6.157	-1.536
Enero	5.398	4.925	9,6	9,6	4.613	5.368	-14,1	-14,1	784	-443
Febrero	5.530	5.239	5,6	7,5	4.121	5.029	-18,0	-16,0	1.409	211
Marzo	6.479	5.735	13,0	9,5	4.335	6.846	-36,7	-24,2	2.144	-1.111
Abril	6.527	5.898	10,7	9,8	4.708	6.091	-22,7	-23,8	1.820	-193
Mayo		6.262				7.386				-1.124
Junio		5.415				7.248				-1.833
Julio		6.060				6.761				-700
Agosto		5.910				6.885				-974
Septiembre		5.751				6.525				-774
Octubre		5.396				5.839				-442
Noviembre		4.923				5.482				-559
Diciembre		5.273				4.255				1.018

Nota: los totales por suma pueden no coincidir por redondeo en las cifras parciales.

Fuente: INDEC, Dirección Nacional de Estadísticas del Sector Externo y Cuentas Internacionales.

Exportaciones

Las exportaciones en abril aumentaron 10,7% respecto a igual mes de 2023 (629 millones de dólares), debido al incremento en las cantidades vendidas (21,6%), ya que los precios disminuyeron 9,0% (ver cuadros 2 y 4).

Los productos primarios (PP) alcanzaron 1.557 millones de dólares, valor 53,8% superior al mismo período del año anterior (545 millones de dólares). En este rubro las cantidades subieron 80,8% respecto a abril de 2023 y los precios cayeron 14,8%. Esta suba se debió principalmente a mayores ventas de cereales, que se incrementaron 58,2% (390 millones de dólares). Fue el subrubro que más aumentó (ver cuadros 2 y 4).

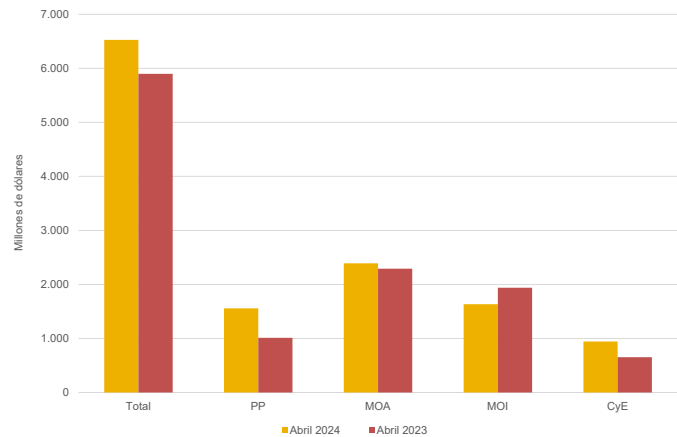
El valor de las exportaciones de CyE que llegó a 945 millones de dólares, creció 44,4% (290 millones de dólares) por una suba de 0,8% en los precios y de 43,2% en las cantidades. Sólo ascendieron las ventas de petróleo crudo (277 millones de dólares) y las de carburantes (24 millones de dólares) (ver cuadros 2 y 4).

Las MOA alcanzaron 2.391 millones de dólares y crecieron 4,3% (98 millones de dólares), por un aumento de 25,0% en las cantidades, ya que los precios se redujeron 16,6%. Los mayores aumentos se registraron en residuos y desperdicios de la industria alimenticia (74 millones de dólares) y en resto de MOA (40 millones de dólares) (ver cuadros 2 y 4).

El valor de las exportaciones de MOI, 1.635 millones de dólares, disminuyó 15,7% (-305 millones de dólares); tanto los precios como las cantidades bajaron 3,5% y 12,6%, respectivamente. Los subrubros que más cayeron fueron material de transporte terrestre (-219 millones de dólares); y productos químicos y conexos (-76 millones de dólares) (ver cuadros 2 y 4).

Las exportaciones de abril de 2024, analizadas a nivel de la Nomenclatura Común del Mercosur (NCM), mostraron que el incremento de 629 millones de dólares se debió principalmente a mayores maíz en grano, excluido para siembra (359 millones de dólares); aceites crudos de petróleo (277 millones de dólares); trigo y morcajo, excluidos trigo duro y para siembra (76 millones de dólares); porotos de soja, incluso quebrantados, excluidos para siembra (75 millones de dólares); harina y pellets de la extracción del aceite de soja (72 millones de dólares); y oro para uso no monetario, formas en bruto, excluido en polvo, de aleación dorada o bullón dorado (63 millones de dólares), entre otras subas. Por otra parte, disminuyeron las ventas al exterior de vehículos automóviles para transporte de mercancías, de peso total con carga máxima \leq a 5 t (-135 millones de dólares); aceite de girasol, en bruto (-96 millones de dólares); biodiésel y sus mezclas, sin aceites de petróleo o de mineral bituminoso (-59 millones de dólares); y maníes sin tostar ni cocer de otro modo, excluidos para siembra, sin cáscara, incluso quebrantados (-30 millones de dólares), entre otras bajas (ver cuadro 8).

Gráfico 1. Exportación por grandes rubros. Abril de 2024 y abril de 2023



Importaciones

En abril, las importaciones alcanzaron el valor de 4.708 millones de dólares, 22,7% inferior a igual mes de 2023 (-1.384 millones de dólares). Los precios y las cantidades disminuyeron 7,7% y 16,4%, respectivamente (ver cuadros 2 y 6).

El uso económico más afectado por este descenso fue el de combustibles y lubricantes (CyL), con una disminución de 58,9% (-347 millones de dólares). Esta caída se debió a una reducción del 66,8% en las cantidades importadas, ya que los precios subieron 21,8%. Combustibles y lubricantes elaborados fue la categoría que más decreció en este uso (-368 millones de dólares) (ver cuadros 2 y 6).

Los BI cayeron 22,4% (-570 millones de dólares); las cantidades bajaron 0,3% y los precios, 22,2% principalmente por el decremento en éstos de 24,4% en porotos de soja y de 39,8% en químicos inorgánicos. PyA registró una reducción de 17,6% (-233 millones de dólares) debido a un descenso de 26,5% en las cantidades. Los precios aumentaron 12,0%. Todos los subrubros registraron bajas (ver cuadros 2 y 6).

Los BC disminuyeron 15,8% (-103 millones de dólares) como consecuencia de un descenso de 11,2% en las cantidades y de 5,2% en los precios (ver cuadros 2 y 6).

Los BK decrecieron 15,0% (-124 millones de dólares) como resultado de una baja en las cantidades de esa misma magnitud. Los precios no registraron variación (ver cuadros 2 y 6).

Los VA aumentaron 7,1% (9 millones de dólares), por una suba en las cantidades de 4,5% y de 3,2% en los precios (ver cuadros 2 y 6).

Respecto a las importaciones de abril de 2024, analizadas a nivel de la Nomenclatura Común del Mercosur (NCM), en este período se destacaron bajas en porotos de soja, incluso quebrantados, excluidos para siembra (-391 millones de dólares); gasóleo (gasoil) (-243 millones de dólares); partes de teléfonos y de aparatos de emisión, transmisión o recepción n.c.o.p., incluso circuitos impresos con componentes eléctricos o electrónicos (-147 millones de dólares); y tubos soldados longitudinalmente por arco sumergido con diámetro exterior > a 406,4 mm, de hierro o acero, utilizados en oleoductos y gasoductos (-47 millones de dólares). Se registraron incrementos en las compras de gas natural en estado gaseoso (19 millones de dólares); compuestos heterocíclicos con heteroátomos de nitrógeno, cuya estructura contenga flúor, bromo o ambos, en unión covalente, n.c.o.p. (18 millones de dólares); y partes de máquinas y aparatos para clasificar, cribar, lavar, triturar, mezclar, amasar, aglomerar o moldear tierra, piedra u otras materias minerales; máquinas de hacer moldes de arena para fundición (16 millones de dólares), entre otras subas (ver cuadro 9).

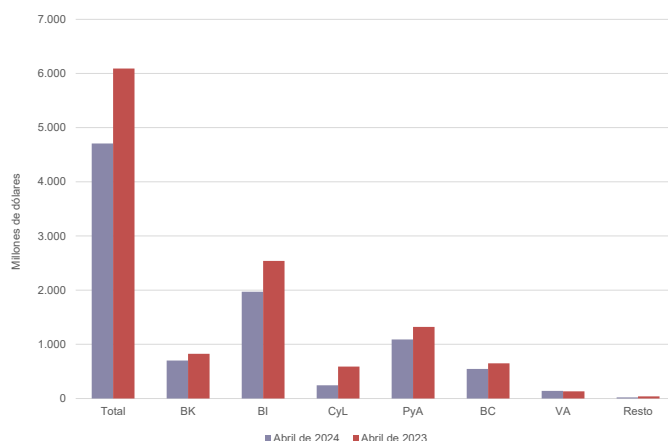
Exportaciones netas de los principales complejos

En abril, las exportaciones netas (exportaciones menos importaciones) de los principales productos y subproductos derivados del cultivo de la soja (porotos de soja, excluidos para siembra; aceite de soja en bruto; harina y pellets de la extracción del aceite de soja; y biodiésel y sus mezclas, entre otros) registraron un superávit de 1.237 millones de dólares, 522 millones de dólares superior al mismo período del año anterior. Las exportaciones aumentaron 128 millones de dólares y las importaciones descendieron 394 millones de dólares (ver 4. Secciones especiales).

En el sector automotriz (vehículos para transporte de personas; vehículos para transporte de mercancías; y chasis, partes y neumáticos), las exportaciones netas tuvieron un saldo negativo de 324 millones de dólares. En abril de 2023 habían registrado un déficit de 139 millones de dólares. Las ventas al exterior descendieron 235 millones de dólares y las compras 50 millones de dólares, ambas respecto a igual mes del año anterior (ver 4. Secciones especiales).

Las exportaciones netas del capítulo 27 (combustibles, aceites y ceras minerales; otros) reflejaron un saldo positivo de 580 millones de dólares. En el mismo período del año anterior se había registrado un déficit de 50 millones de dólares. Las ventas totales de este capítulo aumentaron 267 millones de dólares y las importaciones cayeron 362 millones de dólares (ver 4. Secciones especiales).

Gráfico 2. Importación por usos económicos. Abril de 2024 y abril de 2023



1.2 Precios y cantidades

Cuadro 2. Variaciones porcentuales de los índices de valores, precios y cantidades de las exportaciones e importaciones y efecto de los términos del intercambio, base 2004=100, según grandes rubros y usos económicos. Abril de 2024 respecto a igual período de 2023

Rubros/usos	Abril de 2024				
	Valor	Precio	Cantidad	A precios corrientes	A precios de abril de 2023
		%			Millones de dólares
Exportación	10,7	-9,0	21,6	6.527	7.169
Productos primarios (PP)	53,8	-14,8	80,8		
Manufacturas de origen agropecuario (MOA)	4,3	-16,6	25,0		
Manufacturas de origen industrial (MOI)	-15,7	-3,5	-12,6		
Combustibles y energía (CyE)	44,4	0,8	43,2		
Importación	-22,7	-7,7	-16,4	4.708	5.100
Bienes de capital (BK)	-15,0	0,0	-15,0		
Bienes intermedios (BI)	-22,4	-22,2	-0,3		
Combustibles y lubricantes (CyL)	-58,9	21,8	-66,8		
Piezas y accesorios para bienes de capital (PyA)	-17,6	12,0	-26,5		
Bienes de consumo (BC)	-15,8	-5,2	-11,2		
Vehículos automotores de pasajeros (VA)	7,1	3,2	4,5		
Resto	-46,0	.	.		
Saldo	-	-	-	1.820	2.069

Nota: la descomposición del valor de las importaciones de bienes en sus componentes de precios y cantidades, así como también de los productos comprendidos en los usos económicos (bienes de capital, piezas y accesorios para bienes de capital, bienes de consumo durables y vehículos y automotores de pasajeros), se realiza con índices de precios de los principales socios comerciales.

Las series mensuales de los índices de precios y cantidades de comercio exterior (base 2004=100) se encuentran en: <https://www.indec.gov.ar/indec/web/Nivel4-Tema-3-2-41>

Fuente: INDEC, Dirección Nacional de Estadísticas del Sector Externo y Cuentas Internacionales.

Descomposición de los valores en precios y cantidades

1.2.1 Ganancia/pérdida de los términos del intercambio

Si hubiesen prevalecido los precios de abril del año pasado, el saldo comercial habría arrojado un superávit de 2.069 millones de dólares. Bajo este supuesto, y ante el mayor descenso del Índice de precios de las exportaciones (-9,0%) comparado con el Índice de precios de las importaciones (-7,7%), el país registró una pérdida en los términos del intercambio de 98 millones de dólares.

La fórmula utilizada para el cálculo de la ganancia/pérdida del intercambio¹ es la siguiente:

$$\frac{X_t - M_t}{IP_{M_t}} - \left(\frac{X_t}{IP_{X_t}} - \frac{M_t}{IP_{M_t}} \right)$$

X_t : exportaciones en millones de dólares FOB, para el mes de cálculo (t).

M_t : importaciones en millones de dólares CIF, para el mes de cálculo (t).

IP_{X_t} : $(IP_X^t / IP_X^{(t-12)})$: Índice de precios de exportación con base en igual mes del año anterior (t-12).

IP_{M_t} : $(IP_M^t / IP_M^{(t-12)})$: Índice de precios de importación con base en igual mes del año anterior (t-12).

El primer término de la fórmula corresponde al saldo comercial a valores corrientes, deflactado por el Índice de precios de las importaciones, con base en igual período del año anterior. La elección del IP_{M_t} como deflactor del saldo de la balanza comercial se justifica en el supuesto de que la ganancia/pérdida de los términos del intercambio afectará fundamentalmente a la compra de importaciones.

El segundo término estima el saldo comercial a precios de igual período del año anterior. Para abril de 2024, los valores de cada término fueron de 1.971 millones de dólares y 2.069 millones de dólares, respectivamente, de donde se deduce la pérdida en los términos del intercambio.

¹ Ver metodología *Índices de precios y cantidades del comercio exterior*, punto 6: https://www.indec.gov.ar/ftp/cuadros/economia/metodologia_preciosycantidades.pdf

1.3

Zonas y países seleccionados

1.3.1

Análisis de zonas económicas y países seleccionados

Mercosur

En abril, el intercambio con este bloque registró un saldo negativo de 115 millones de dólares. Las exportaciones alcanzaron 1.325 millones de dólares; fueron 2,8% inferiores a las de igual mes del año anterior (-38 millones de dólares), debido principalmente a una caída en las ventas de MOI. El 79,7% del total tuvo como destino a Brasil; 9,6% a Uruguay; 9,1% a Paraguay; y 1,7% a Venezuela.

Las exportaciones de vehículos para transporte de mercancías, de peso total con carga máxima \leq a 5 t, sumaron 158 millones de dólares y representaron 11,9% de las ventas totales al bloque. También fueron significativas las exportaciones de aceites crudos de petróleo; trigo y morcajo (excluidos trigo duro y para siembra); vehículos para transporte de personas, de cilindrada $>$ a 1.000 cm^3 y \leq a 1.500 cm^3 ; vehículos para transporte de personas, de cilindrada $>$ a 2.500 cm^3 ; malta sin tostar; vehículos para transporte de personas, de cilindrada \leq a 1.000 cm^3 ; y naftas, excluidas para petroquímica, que en conjunto acumularon 32,5% de las ventas al bloque. Estos ocho productos concentraron el 44,5% de las exportaciones al Mercosur.

Se registraron importaciones desde esta región por 1.440 millones de dólares, 32,9% inferiores a las de igual período de 2023 (-706 millones de dólares), debido esencialmente a menores adquisiciones de BI. El 73,5% de las compras al Mercosur provino de Brasil; 23,2% de Paraguay; y 3,2% de Uruguay. A nivel producto, el 21,9% del total correspondió a porotos de soja excluidos para siembra (316 millones de dólares), y le siguieron en importancia vehículos para transporte de personas, de cilindrada $>$ a 1.000 cm^3 y \leq a 1.500 cm^3 ; vehículos para transporte de personas, de cilindrada $>$ a 1.500 cm^3 y \leq a 3.000 cm^3 ; vehículos para transporte de personas, de cilindrada \leq a 1.000 cm^3 ; y aglomerados de hierro, los cuales totalizaron 120 millones de dólares, el 8,4% de las compras realizadas a este bloque. En conjunto, estos productos equivalieron al 30,3% de las importaciones (436 millones de dólares).

En este mes, **Brasil** fue tanto el primer país de destino de las exportaciones (16,2% del total de las ventas argentinas al exterior) como el principal destino de los despachos hacia el bloque (79,7%). En lo que respecta al intercambio comercial, se registró un déficit de 3 millones de dólares. Las exportaciones fueron de 1.056 millones de dólares, lo que representó una variación negativa con respecto al mismo período de 2023 de 2,9% (-31 millones de dólares), debido fundamentalmente a menores ventas de MOI (ver cuadro 16). Los principales productos exportados a este país fueron: vehículos para transporte de mercancías, de peso total con carga máxima \leq a 5 t; aceites crudos de petróleo; trigo y morcajo (excluidos trigo duro y para siembra); vehículos para transporte de personas, de cilindrada $>$ a 1.000 cm^3 y \leq a 1.500 cm^3 ; y vehículos para transporte de personas, de cilindrada $>$ a 2.500 cm^3 , los cuales representaron el 44,0% de los despachos totales hacia este destino. Las importaciones sumaron 1.059 millones de dólares, con una disminución interanual de 34,5% (-559 millones de dólares), a raíz de menores compras de BI (ver cuadro 17). Se adquirieron principalmente vehículos para transporte de personas, de cilindrada $>$ a 1.000 cm^3 y \leq a 1.500 cm^3 ; vehículos para transporte de personas, de cilindrada $>$ a 1.500 cm^3 y \leq a 3.000 cm^3 ; vehículos para transporte de personas, de cilindrada \leq a 1.000 cm^3 ; aglomerados de hierro; y partes y accesorios para vehículos automóviles n.c.o.p.

El comercio con el Mercosur representó 20,3% de las exportaciones y 30,6% de las importaciones totales.

Resto de ALADI

Con este bloque se registró un superávit de 676 millones de dólares. Las exportaciones totalizaron 872 millones de dólares, con una suba interanual de 3,1% (26 millones de dólares), fundamentalmente por mayores ventas de CyE. Los principales productos fueron aceites crudos de petróleo; maíz en grano, excluido para siembra; y vehículos para transporte de mercancías, de peso total con carga máxima \leq a 5 t, los cuales representaron el 39,6% de las exportaciones a esta zona.

Se registraron importaciones por 196 millones de dólares y fueron 19,3% inferiores respecto a abril de 2023 (-47 millones de dólares), principalmente por la disminución registrada en las compras de BI. El 42,0% del total adquirido estuvo constituido por gas natural en estado gaseoso; y por bananas frescas o secas, excluidos los plátanos.

Dentro de los países que componen el bloque se destacó la participación de **Chile**, que en el mes bajo análisis fue el tercer país de destino de las exportaciones argentinas (8,2% del total) y el primer destino de la zona (61,8%). Se registró un superávit de 482 millones de dólares, con ventas por un valor de 538 millones de dólares y un incremento interanual de 26,9% (114 millones de dólares), impulsado por las mayores exportaciones de CyE. Las importaciones sumaron 56 millones de dólares y registraron una caída interanual de 24,1% (-18 millones de dólares), debido esencialmente a menores compras de BI.

El comercio con la zona "Resto de ALADI" constituyó el 13,4% de las exportaciones y el 4,2% de las importaciones totales.

USMCA

Con esta zona económica hubo un superávit de 55 millones de dólares. Las exportaciones sumaron 744 millones de dólares, con un incremento respecto a abril de 2023 de 6,0% (42 millones de dólares). Este aumento se debió fundamentalmente a mayores ventas de CyE. El 37,7% de los despachos totales estuvo constituido por aceites crudos de petróleo. Estados Unidos absorbió 79,7% del total de exportaciones; Canadá, 10,3%; y México 10,0%.

Las importaciones totalizaron 689 millones de dólares, con una disminución interanual de 4,8% (-35 millones de dólares), principalmente por menores compras de CyL. El 78,1% de las adquisiciones provino de Estados Unidos; 16,1%, de México; y 5,8%, de Canadá. Se destacaron las compras de los productos de los capítulos 84, 27 (combustibles, aceites y ceras minerales; materias bituminosas), 29, 87 y 85, que en conjunto sumaron 394 millones de dólares, el 57,2% de las importaciones desde el bloque. En particular, las adquisiciones del capítulo 84 representaron 22,5% del total importado (155 millones de dólares).

Estados Unidos fue el segundo país de destino de las exportaciones (9,1% de las ventas totales) y el primer destino de los despachos a nivel regional (79,7%). El intercambio comercial con este país registró un saldo positivo de 55 millones de dólares. Las ventas alcanzaron 593 millones de dólares, con una suba respecto al mismo período de 2023 de 3,8% (22 millones de dólares), debido fundamentalmente a una mayor demanda de CyE (ver cuadro 16). Los principales productos de exportación fueron: aceites crudos de petróleo; aluminio sin alear; aceite de soja n.c.o.p.; aleaciones de aluminio; y oro para uso no monetario, los cuales representaron el 67,5% de las ventas totales hacia ese destino. Las importaciones sumaron 538 millones de dólares, y los principales productos adquiridos fueron hulla bituminosa, sin aglomerar; gas natural licuado; gasóleo (gasoil); cajas de cambio para vehículos automóviles, n.c.o.p.; y ácido fosfonometiliminodiacético.

El comercio con USMCA representó 11,4% de las exportaciones y 14,6% de las importaciones totales.

Unión Europea

El comercio con la Unión Europea fue deficitario en 247 millones de dólares. Las exportaciones totalizaron 519 millones de dólares, con una caída interanual de 18,1% (-115 millones de dólares), debido fundamentalmente a menores ventas de MOI. De un total de veintisiete países, los cinco que registraron mayores exportaciones concentraron el 72,0% de las ventas al bloque: Países Bajos (incluye el puerto de Rotterdam, tránsito hacia otros países), España, Italia, Polonia y Alemania, en ese orden. El 36,3% de las exportaciones totales a la Unión Europea estuvo constituido por la venta de harina y pellets de la extracción del aceite de soja.

Las importaciones fueron por 767 millones de dólares, con una disminución de 12,1% respecto a igual período del año anterior (-106 millones de dólares). Se registraron bajas principalmente en las compras externas de CyL y de BC. El 74,2% de las importaciones totales de esta región provino de Alemania, Italia, España, Francia y Países Bajos, en ese orden. Las compras a Alemania representaron 27,3% del total de adquisiciones desde la Unión Europea. Las importaciones de productos comprendidos en el capítulo 84 (reactores nucleares, calderas, máquinas, otros), en el 30 (productos farmacéuticos), en el 87 (vehículos automóviles, tractores y otros; sus partes y accesorios), en el 85 (máquinas, aparatos y material eléctrico, y sus partes; otros), y en el 29 (productos químicos orgánicos) sumaron 481 millones de dólares, el 62,7% de las adquisiciones provenientes de esta zona. En particular, el capítulo 84 sumó 209 millones de dólares y representó el 27,3% del total importado. El comercio con la Unión Europea constituyó el 8,0% de las exportaciones y el 16,3% de las importaciones totales.

China

El intercambio comercial con China registró un saldo negativo de 339 millones de dólares. Las exportaciones sumaron 391 millones de dólares, con un incremento interanual de 26,4% (82 millones de dólares), principalmente por mayores ventas de PP (ver cuadro 16). El 57,3% de los despachos se concentró en carne bovina, congelada, deshuesada; porotos de soja, incluso quebrantados, excluidos para siembra; y aceite de soja en bruto, incluso desgomado.

Las importaciones totalizaron 730 millones de dólares y disminuyeron 24,5% con respecto a abril de 2023 (-237 millones de dólares), debido principalmente al descenso de PyA (-114 millones de dólares) y de BK (-86 millones de dólares). La caída de PyA se atribuyó esencialmente a menores compras de piezas y accesorios para bienes de capital (-54 millones de dólares). En cuanto a los BK, la disminución más significativa se registró en las importaciones de bienes de capital excluido equipos de transporte (-70 millones de dólares) (ver cuadro 17).

A nivel de capítulos, los productos comprendidos en el 85, en el 84 y en el 29 totalizaron 432 millones de dólares y equivalieron al 59,2% del total importado. En particular, las adquisiciones correspondientes al capítulo 85 fueron por 180 millones de dólares, 24,7% del total de las compras realizadas a este país. A nivel de productos, el 6,4% de las importaciones estuvo compuesto por partes de teléfonos y de aparatos de emisión, transmisión o recepción n.c.o.p.; y glifosato. El comercio con China constituyó el 6,0% de las exportaciones y el 15,5% de las importaciones totales.

1.4

Anexo de cuadros

Cuadro 3.

Balanza comercial argentina por principales secciones y capítulos de la Nomenclatura Común del Mercosur.
En millones de dólares y variaciones porcentuales. Abril de 2024 respecto a abril de 2023

Sección/capítulo	Abril de 2024				
	Exportaciones ^e	Variación porcentual	Importaciones [*]	Variación porcentual	Saldo [*]
	Millones de dólares	%	Millones de dólares	%	Millones de dólares
Total general	6.527	10,7	4.708	-22,7	1.820
I-Animales vivos y productos del reino animal	529	12,2	16	-16,1	512
02-Carne y despojos comestibles	255	-2,0	4	-48,3	251
03-Pescados y crustáceos, moluscos y demás invertebrados acuáticos	157	63,9	3	-45,9	154
04-Leche y productos lácteos; huevos de ave; miel natural; productos comestibles de origen animal, n.c.o.p.	108	-0,2	2	-14,1	106
Resto sección I	9	25,4	7	94,4	2
II-Productos del reino vegetal	1.382	46,1	398	-50,4	983
07-Hortalizas, plantas, raíces y tubérculos alimenticios	52	24,5	3	-33,8	49
08-Frutas; cortezas de agrios (cítricos), melones o sandías	63	8,0	33	-33,1	30
10-Cereales	1.061	58,2	2	-65,6	1.059
11-Productos de molinería; malta; almidón y fécula; inulina; gluten de trigo	61	10,2	2	-35,5	59
12-Semillas y frutos; plantas industriales o medicinales; paja y forraje	132	32,9	333	-53,7	-201
Resto sección II	12	-37,2	25	14,8	-13
III-Grasas y aceites animales o vegetales	584	-7,0	10	7,1	574
IV-Productos de las industrias alimentarias, bebidas y tabaco	1.246	9,5	88	-0,8	1.158
19-Preparaciones a base de cereales, harina, almidón, fécula o leche; productos de pastelería	19	-1,6	6	5,9	13
20-Preparaciones de hortalizas, de frutas u otros frutos o demás partes de plantas	73	21,3	7	41,9	66
22-Bebidas, líquidos alcohólicos y vinagre	67	7,2	7	-12,3	60
23-Residuos y desperdicios de las industrias alimentarias; alimentos preparados para animales	1.027	7,7	7	-35,5	1.020
Resto sección IV	59	40,9	61	2,9	-2
V-Productos minerales	844	49,1	297	-55,5	547
26-Minerales metálicos, escorias y cenizas	34	44,3	56	-25,9	-21
27-Combustibles, aceites y ceras minerales; materias bituminosas	800	50,2	221	-62,2	580
Resto sección V	10	1,2	21	106,8	-12
VI-Productos de industrias químicas o de las industrias conexas	380	-16,8	944	4,6	-564
28-Productos químicos inorgánicos; otros	68	-24,2	63	-28,1	4
29-Productos químicos orgánicos	49	62,2	318	14,6	-269
30-Productos farmacéuticos	77	-6,1	205	-2,6	-128
31-Abonos	4	-70,6	95	40,5	-91
32-Extractos curtientes o tintóreos; taninos y sus derivados; otros	9	16,4	38	-6,0	-30
33-Aceites esenciales y resinoides; preparaciones de perfumería, de tocador o de cosmética	29	0,9	40	-6,3	-10
34-Jabón, agentes de superficie orgánicos, ceras artificiales; otros	14	-1,1	43	19,0	-29
38-Productos diversos de las industrias químicas	116	-33,8	122	2,8	-6
Resto sección VI	15	-10,9	20	-4,4	-5
VII-Plástico, caucho y sus manufacturas	85	-4,0	300	-15,9	-215
39-Plástico y sus manufacturas	71	-1,4	220	-11,3	-150
40-Caucho y sus manufacturas	14	-15,3	80	-26,3	-66
VIII-Pieles, cueros y sus manufacturas	33	-17,5	10	-2,2	23
IX-Madera, corcho y sus manufacturas; carbón vegetal; cestería	21	10,2	10	-24,5	11
X-Pasta de madera; papel o cartón	30	44,8	79	-19,1	-49
XI-Materias textiles y sus manufacturas	33	63,6	92	-22,6	-59
XII-Calzado, sombreros, paraguas, bastones, plumas, flores artificiales y otros	1	34,2	57	-20,5	-57
XIII-Manufacturas de piedra, yeso, cemento, amianto, mica, cerámica y vidrio	11	-12,1	41	-18,4	-30
XIV-Perlas finas, piedras y metales preciosos y su manufactura; bisutería; monedas	224	22,4	7	-26,2	217
XV-Metales comunes y sus manufacturas	189	-2,5	272	-34,1	-83
72-Fundición, hierro y acero	48	59,5	59	-54,7	-11
73-Manufacturas de fundición, hierro o acero	19	-65,2	91	-32,3	-73
74-Cobre y sus manufacturas	0	-7,9	33	-25,4	-32
76-Aluminio y sus manufacturas	115	9,0	35	12,5	80
82-Herramientas y útiles, artículos de cuchillería; otros, de metal común y sus partes	3	134,1	21	-28,4	-18
Resto sección XV	4	32,8	33	-23,9	-29
XVI-Máquinas, aparatos y material eléctrico; sus partes y accesorios	103	-21,1	1.228	-18,4	-1.125
84-Reactores nucleares, calderas, máquinas, aparatos y artefactos mecánicos y sus partes	89	-21,2	792	-4,5	-703
85-Máquinas, aparatos y material eléctrico, y sus partes; otros	14	-19,8	436	-35,4	-422
XVII-Material de transporte	568	-32,2	616	-9,7	-48
87-Vehículos automóviles, tractores y otros; sus partes y accesorios	565	-27,9	606	-6,1	-41
Resto sección XVII	3	-95,0	10	-73,6	-7
Resto de secciones y transacciones especiales	266	79,2	242	-11,1	25

Fuente: INDEC, Dirección Nacional de Estadísticas del Sector Externo y Cuentas Internacionales.

Cuadro 4.

Exportaciones por grandes rubros y principales subrubros. Abril y primer cuatrimestre de 2023 y de 2024

Rubros	Abril			Primer cuatrimestre		
	2024 ^e	2023 [*]	Variación porcentual	2024 ^e	2023 [*]	Variación porcentual
	Millones de dólares		%	Millones de dólares		%
Total	6.527	5.898	10,7	23.934	21.797	9,8
Productos primarios (PP)	1.557	1.012	53,8	6.341	4.650	36,3
Animales vivos	4	3	23,3	11	10	7,9
Pescados y mariscos sin elaborar	134	84	60,7	589	493	19,4
Miel	15	21	-29,8	56	67	-15,9
Hortalizas y legumbres sin elaborar	52	42	24,3	255	199	28,0
Frutas frescas	54	50	6,9	182	148	23,3
Cereales	1.061	670	58,2	4.518	3.028	49,2
Semillas y frutos oleaginosos	132	99	32,8	408	460	-11,3
Tabaco sin elaborar	10	5	90,3	73	68	6,6
Lanas sucias	2	2	34,6	9	8	5,8
Fibras de algodón	14	0	6.831,5	39	2	2.072,2
Minerales metalíferos, escorias y cenizas	34	24	44,3	123	113	9,0
Resto de PP	45	11	291,3	78	54	43,0
Manufacturas de origen agropecuario (MOA)	2.391	2.292	4,3	8.386	7.794	7,6
Carnes y sus preparados	261	266	-2,1	1.135	1.073	5,8
Pescados y mariscos elaborados	24	13	85,8	93	72	28,5
Productos lácteos	91	86	6,2	413	406	1,5
Otros productos de origen animal	4	4	16,5	17	15	17,6
Frutas secas o procesadas	9	8	14,9	26	23	9,0
Café, té, yerba mate y especias	10	18	-42,8	63	55	14,5
Productos de molinería y sus preparaciones	80	75	7,2	289	304	-5,1
Grasas y aceites	584	628	-7,0	2.008	2.050	-2,1
Azúcar, cacao y artículos de confitería	25	15	69,2	91	66	38,4
Preparados de hortalizas, legumbres y frutas	73	60	21,5	280	228	22,7
Bebidas, líquidos alcohólicos y vinagre	67	63	7,2	235	243	-3,3
Residuos y desperdicios de la industria alimentaria	1.027	954	7,7	3.311	2.861	15,7
Extractos curtientes y tintóreos	19	20	-3,8	74	79	-6,6
Piel y cueros	31	38	-17,3	123	134	-8,6
Lanas elaboradas	8	10	-17,9	31	33	-5,9
Resto de MOA	76	36	109,7	198	151	31,4
Manufacturas de origen industrial (MOI)	1.635	1.939	-15,7	5.932	6.651	-10,8
Productos químicos y conexos	361	436	-17,3	1.224	1.364	-10,2
Materias plásticas y sus manufacturas	71	72	-1,4	232	274	-15,2
Caucho y sus manufacturas	14	17	-15,4	62	57	9,2
Manufacturas de cuero, marroquinería, etcétera	2	2	-20,9	6	8	-16,6
Papel, cartón, impresos y publicaciones	33	24	34,8	119	119	0,6
Textiles y confecciones	8	8	3,3	29	32	-9,2
Calzado y sus partes componentes	1	1	16,6	3	3	-0,5
Manufacturas de piedra, yeso, vidrio, etcétera	11	12	-12,1	43	53	-18,8
Piedras, metales preciosos y sus manufacturas; monedas	224	183	22,4	815	839	-2,9
Metales comunes y sus manufacturas	189	194	-2,5	657	730	-10,0
Máquinas y aparatos; material eléctrico	103	131	-21,1	423	494	-14,4
Material de transporte terrestre	565	784	-28,0	2.187	2.487	-12,0
Vehículos de navegación aérea, marítima y fluvial	3	52	-95,0	12	104	-88,8
Resto de MOI	52	24	119,4	119	88	34,6
Combustibles y energía (CyE)	945	654	44,4	3.276	2.702	21,2
Petróleo crudo	561	283	98,0	1.703	1.069	59,3
Carburantes	214	189	12,8	917	810	13,2
Grasas y aceites lubricantes	5	6	-7,3	22	23	-3,3
Gas de petróleo, otros hidrocarburos gaseosos y energía eléctrica	141	148	-4,7	557	644	-13,5
Resto de CyE	25	29	-13,3	76	155	-51,2

Nota: los totales por suma pueden no coincidir por redondeo en las cifras parciales.

Fuente: INDEC, Dirección Nacional de Estadísticas del Sector Externo y Cuentas Internacionales.

Cuadro 5. Exportación según principales productos y países de destino. Abril de 2024

Rubro	Productos principales	Millones de dólares	Variación porcentual 2024 ¹ /2023 ² *	Participación porcentual	Principales países de destino	
Total de exportaciones		6.527	10,7	100,0		
Total de productos seleccionados		4.930	27,9	75,5		
MOA	23040010	Harina y pellets de la extracción del aceite de soja	941	8,3	14,4	Viet Nam, Irán, Arabia Saudita, Turquía, Italia
PP	10059010	Maíz en grano, excluido para siembra	844	74,1	12,9	Viet Nam, República de Corea, Arabia Saudita, Malasia, Perú
CyE	27090010	Aceites crudos de petróleo	561	98,0	8,6	Estados Unidos, Chile, Brasil, Bolivia
MOA	15071000	Aceite de soja en bruto, incluso desgomado	397	-0,4	6,1	India, China, Bangladesh, República de Corea, Perú
MOI	87042190	Vehículos automóviles para transporte de mercancías, con motor de émbolo, de encendido por compresión (diésel o semidiésel) de peso total con carga máxima <= 5 t n.c.o.p. (¹)	298	-31,1	4,6	Brasil, Chile, Perú, Colombia, Guatemala
MOI	71081210	Oro para uso no monetario, formas en bruto, excluido en polvo, de aleación dorada o bullón dorado	210	43,4	3,2	Suiza, Estados Unidos, Canadá, Emiratos Árabes Unidos, India
PP	10019900	Trigo y morcajo, excluidos trigo duro y para siembra	155	96,6	2,4	Brasil, Indonesia, Perú, Colombia, República Democrática del Congo
CyE	99980100	Aprovisionamiento de combustibles y lubricantes a buques y aeronaves	137	12,6	2,1	Indeterminado, México, España, Alemania, Perú
MOA	02023000	Carne bovina, congelada, deshuesada	135	-13,1	2,1	China, Israel, Estados Unidos, Brasil, Rusia
MOI	87032210	Vehículos automóviles principalmente para el transporte de personas, de cilindrada > 1.000 cm³ y <= 1.500 cm³, con capacidad <= 6 personas	80	-25,4	1,2	Brasil, Colombia, Chile, Perú, Paraguay
PP	12019000	Porotos de soja, incluso quebrantados, excluidos para siembra	77	2.789,0	1,2	China, Chile
CyE	27112100	Gas natural en estado gaseoso (²)	71	-24,3	1,1	Chile, Uruguay
MOI	76011000	Aluminio sin alear	s	s	s	Estados Unidos, Brasil, Países Bajos, Japón, España
MOA	15079090	Aceite de soja n.c.o.p.	63	298,7	1,0	Estados Unidos, Canadá, México
PP	03074310	Calamares y potas congelados	61	246,6	0,9	China, Singapur, República de Corea, Tailandia, España
MOA	02013000	Carne bovina, fresca o refrigerada, deshuesada	60	-9,7	0,9	Alemania, Chile, Países Bajos, Israel, Estados Unidos
MOI	38260000	Biodiésel y sus mezclas, sin aceites de petróleo o de mineral bituminoso	59	-50,2	0,9	Países Bajos, Canadá
CyE	27101249	Naftas, excluidas para petroquímica	52	9,2	0,8	Paraguay, Estados Unidos, Brasil, Chile
MOI	87033390	Vehículos automóviles principalmente para el transporte de personas, de cilindrada > 2.500 cm³, con motor de émbolo o pistón, encendido por compresión (diésel o semidiésel), n.c.o.p.	s	s	s	Brasil, Paraguay, Perú, Costa Rica, Colombia
MOA	15121110	Aceite de girasol, en bruto	50	-65,7	0,8	India, México, Sudáfrica, Brasil, Chile
MOI	28369100	Carbonatos de litio	48	s	0,7	China, Estados Unidos, Japón, República de Corea, España
MOA	22042100	Vinos no espumosos, mosto de uva, en que la fermentación se ha impedido o cortado añadiendo alcohol, en recipientes con capacidad <= a 2 l	47	-9,8	0,7	Estados Unidos, Brasil, Reino Unido, Canadá, México
PP	03061790	Camarones, langostinos y demás decápodos Natantia, congelados, excluidos de agua fría y enteros	41	-0,1	0,6	China, España, Tailandia, Perú, Estados Unidos
MOA	11071010	Malta (de cebada u otros cereales) sin tostar, entera o partida	41	52,4	0,6	Brasil, Chile, Paraguay, Bolivia
MOA	23063010	Tortas, harinas y pellets de la extracción del aceite de girasol	38	74,9	0,6	Países Bajos, Marruecos, Reino Unido, España, Viet Nam
PP	12024200	Maníes sin tostar ni cocer de otro modo, excluidos para siembra, sin cáscara, incluso quebrantados	37	-44,9	0,6	Países Bajos, Francia, Reino Unido, Rusia, Polonia
PP	10039010	Cebada cervecera	36	-5,0	0,6	Brasil, Colombia
MOI	87032100	Vehículos automóviles, principalmente para el transporte de personas, de cilindrada <= a 1.000 cm³ con motor de émbolo o pistón, de encendido por chispa	s	s	s	Brasil, Uruguay, Paraguay
MOA	04022110	Leche entera, en polvo, gránulos o similares, sin azucarar, con contenido de materias grasas > al 1,5%	35	31,1	0,5	Brasil, Argelia, Líbano, Canadá, Emiratos Árabes Unidos
PP	08083000	Peras frescas	35	3,5	0,5	Brasil, Estados Unidos, Rusia, Canadá, Italia
PP	26161000	Minerales de plata y sus concentrados	s	s	s	China, República de Corea, Chile, Bélgica, Japón
MOA	20041000	Papas preparadas o conservadas (excepto en vinagre o ácido acético), congeladas	29	19,5	0,4	Brasil, Uruguay, Chile, Paraguay, Bolivia
MOI	76012000	Aleaciones de aluminio	s	s	s	Estados Unidos, Brasil, México, Malasia
CyE	27111300	Butanos licuados	28	21,2	0,4	Brasil, Perú, Chile, Uruguay, Paraguay
CyE	27111290	Propano licuado excluido crudo	26	52,8	0,4	Brasil, Perú, Chile, Uruguay, Paraguay
MOA	02022090	Cortes de carne bovina congelada, sin deshuesar, n.c.o.p.	23	48,5	0,4	China, Malasia, Uruguay, Israel, Hong Kong
Resto		1.597	-21,8	24,5		

(¹) El cálculo de la variación interanual puede no ser exacto debido al cambio de la Nomenclatura Común del Mercosur a Enmienda VII.

(²) Dato estimado, ya que a la fecha de la publicación no se cuenta con el dato final de la exportación (acorde a las normas para la exportación de gas por gasoductos, según la Resolución General 588/99 de la AFIP).

Nota: los totales por suma pueden no coincidir por redondeo en las cifras parciales.

Fuente: INDEC, Dirección Nacional de Estadísticas del Sector Externo y Cuentas Internacionales.

Cuadro 6. Importaciones según usos económicos, grandes categorías económicas y agregados especiales. Abril y primer cuatrimestre de 2023 y de 2024

Usos económicos, grandes categorías económicas y agregados especiales	Abril			Primer cuatrimestre		
	2024*	2023*	Variación porcentual	2024*	2023*	Variación porcentual
	Millones de dólares		%	Millones de dólares		%
Total general	4.708	6.091	-22,7	17.777	23.333	-23,8
Bienes de capital (BK)	701	824	-15,0	2.876	3.402	-15,5
Bienes de capital, excluidos equipos de transporte	559	645	-13,3	2.227	2.786	-20,1
Computadoras y teléfonos	61	76	-18,9	214	270	-20,7
Equipos de transporte industriales	80	104	-22,9	435	346	25,4
Bienes intermedios (BI)	1.969	2.539	-22,4	7.232	9.212	-21,5
Alimentos y bebidas básicos fundamentalmente para la industria	336	723	-53,6	1.135	1.864	-39,1
Alimentos y bebidas elaborados fundamentalmente para la industria	33	24	35,6	93	100	-6,9
Suministros industriales básicos no especificados en otras partidas	101	110	-8,4	390	402	-3,1
Suministros industriales elaborados no especificados en otras partidas	1.408	1.585	-11,1	5.269	6.366	-17,2
Medicamentos	92	97	-5,2	346	479	-27,9
Combustibles y lubricantes (CyL)	242	589	-58,9	861	2.463	-65,0
Combustibles y lubricantes básicos	89	67	32,2	248	344	-27,9
Combustibles y lubricantes elaborados	154	522	-70,5	613	2.119	-71,1
Piezas y accesorios para bienes de capital (PyA)	1.089	1.322	-17,6	3.962	4.962	-20,2
Piezas y accesorios para bienes de capital	419	443	-5,4	1.660	1.636	1,5
Partes y piezas para computadoras y teléfonos	41	190	-78,6	147	708	-79,2
Piezas y accesorios para equipos de transporte	629	688	-8,7	2.154	2.617	-17,7
Bienes de consumo (BC)	546	649	-15,8	2.055	2.606	-21,2
Alimentos y bebidas básicos fundamentalmente para el hogar	45	61	-25,6	158	221	-28,6
Alimentos y bebidas elaborados fundamentalmente para el hogar	65	71	-8,9	251	306	-17,8
Equipos de transporte no industriales	35	40	-11,6	129	170	-24,2
Artículos de consumo duraderos no especificados en otra partida	38	52	-26,6	167	214	-21,9
Artículos de consumo semiduraderos no especificados en otra partida	147	183	-19,6	564	710	-20,6
Artículos de consumo no duraderos no especificados en otra partida	105	136	-23,1	430	552	-22,2
Medicamentos	111	107	4,3	356	433	-17,7
Vehículos automotores de pasajeros (VA)	140	131	7,1	717	545	31,6
Resto	20	38	-46,0	75	144	-47,7

Nota: los totales por suma pueden no coincidir por redondeo en las cifras parciales.

Fuente: INDEC, Dirección Nacional de Estadísticas del Sector Externo y Cuentas Internacionales.

Cuadro 7. Importación según principales productos y países de origen. Abril de 2024

Uso económico	Productos principales		Millones de dólares	Variación porcentual 2024*/2023*	Participación porcentual	Principales países de origen
Total de importaciones			4.708	-22,7	100,0	
Total de productos seleccionados			1.280	-24,0	27,2	
BI	12019000	Porotos de soja, incluso quebrantados, excluidos para siembra	318	-55,1	6,8	Paraguay, Brasil, Bolivia
PyA	87084080	Cajas de cambio para vehículos automóviles n.c.o.p.	70	9,8	1,5	Japón, Estados Unidos, Filipinas, Brasil, México
CyL	27112100	Gas natural en estado gaseoso	64	41,7	1,4	Bolivia
PyA	87082999	Partes y accesorios de carrocerías de automóviles para transporte de personas, mercancías o usos especiales, n.c.o.p. (!)	60	-11,0	1,3	Brasil, Tailandia, Alemania, México, España
VA	87032310	Vehículos automóviles principalmente para el transporte de personas, de cilindrada > a 1.500 cm ³ y <= a 3.000 cm ³ , con capacidad <= a 6 personas	50	-7,6	1,1	Brasil, México, Francia, Alemania, Colombia
PyA	87089990	Partes y accesorios para vehículos automóviles n.c.o.p.	48	1,6	1,0	Brasil, Tailandia, China, Alemania, México
VA	87032210	Vehículos automóviles principalmente para el transporte de personas, de cilindrada > 1.000 cm ³ y <= 1.500 cm ³ , con capacidad <= 6 personas	44	-11,1	0,9	Brasil, Colombia, Alemania, Hungría, China
BI	30021590	Productos inmunológicos, dosificados o acondicionados para la venta por menor n.c.o.p. (!)	43	-28,6	0,9	Alemania, Suiza, Estados Unidos, Austria, Italia
BC	30049069	Medicamentos acondicionados para la venta por menor, con compuestos heterocíclicos con heteroátomos de nitrógeno, n.c.o.p.	41	50,6	0,9	Suiza, Singapur, Puerto Rico, Alemania, Irlanda
PyA	84082030	Motores de émbolo (pistón), de encendido por compresión, diésel o semidiésel, para vehículos automotores, de cilindrada > a 2.500 cm ³ y <= a 3.500 cm ³	39	43,2	0,8	Tailandia, Reino Unido, India, Hungría, Turquía
PyA	84082020	Motores de émbolo (pistón), de encendido por compresión, diésel o semidiésel, para vehículos automotores, de cilindrada > a 1.500 cm ³ y <= a 2.500 cm ³	36	29,4	0,8	India, Francia, Tailandia, Alemania, Sudáfrica
BI	26011210	Aglomerados de hierro por proceso de pelletización, de diámetro >= 8 mm y <= a 18 mm	36	-29,0	0,8	Brasil, Canadá
BI	31054000	Fosfato monoamónico, incluso mezclado con fosfato diamónico	32	-7,6	0,7	Marruecos, Rusia, China, Francia
PyA	85177900	Partes de teléfonos y de aparatos de emisión, transmisión o recepción n.c.o.p., incluso circuitos impresos con componentes eléctricos o electrónicos (!)	32	-82,3	0,7	China, Viet Nam, Canadá, República de Corea, México
CyL	27101259	Gasolinas, excluidas de aviación	29	-30,9	0,6	Países Bajos
BI	29333919	Compuestos heterocíclicos con heteroátomos de nitrógeno, cuya estructura contenga flúor, bromo o ambos, en unión covalente, n.c.o.p. (!)	28	176,8	0,6	Suiza, Francia, China, India, Estados Unidos
VA	87032100	Vehículos automóviles principalmente para el transporte de personas, de cilindrada <= 1.000 cm ³ con motor de émbolo o pistón, de encendido por chispa	27	140,3	0,6	Brasil, México, China, Estados Unidos, Japón
CyL	27101921	Gasóleo (gasoil)	26	-90,3	0,6	Estados Unidos, India
CyL	99980100	Aprovisionamiento de combustibles y lubricantes a buques y aeronaves	25	-10,4	0,5	Indeterminado
CyL	27011200	Hulla bituminosa, sin aglomerar	24	12,4	0,5	Estados Unidos, Colombia
PyA	87083090	Frenos y servofrenos y sus partes de vehículos automóviles, excluidas las guarniciones de frenos montadas	24	-9,5	0,5	Brasil, Tailandia, México, Estados Unidos, Japón
BC	08039000	Bananas frescas o secas, excluidos los plátanos	22	-27,7	0,5	Ecuador, Bolivia, Paraguay, Brasil, Colombia
BI	31053000	Hidrogenoortofosfato de diamonio (fosfato diamónico) (!)	22	22,2	0,5	Marruecos, Rusia, Francia
CyL	27111100	Gas natural licuado	21	-32,7	0,4	Estados Unidos
PyA	85443000	Juegos de cables para bujías de encendido y otros juegos de cables utilizados en los medios de transporte	21	-21,9	0,4	Brasil, Paraguay, Uruguay, Tailandia, México
BI	29349939	Compuestos heterocíclicos con exclusivamente heteroátomos de nitrógeno y oxígeno n.c.o.p. (!)	20	125,4	0,4	India, Finlandia, Eslovenia, China, Alemania
PyA	84119900	Partes de turbinas de gas n.c.o.p.	20	179,0	0,4	Hungría, Reino Unido, Japón, Estados Unidos, Alemania
BI	28182010	Alúmina calcinada	20	-10,9	0,4	Brasil, Alemania, China, Dinamarca, Bélgica
BI	76061290	Chapas cuadradas, rectangulares, de aleaciones de aluminio de espesor > a 0,2 mm n.c.o.p.	19	97,1	0,4	Brasil, China, Grecia, Reino Unido, Japón
BI	26011100	Minerales de hierro y sus concentrados, excluidas cenizas de piritas, sin aglomerar	18	-16,7	0,4	Brasil, Sudáfrica
Resto			3.428	-22,2	72,8	

(!) El cálculo de la variación interanual puede no ser exacto debido al cambio de la Nomenclatura Común del Mercosur a Enmienda VII.

Nota: los totales por suma pueden no coincidir por redondeo en las cifras parciales.

Fuente: INDEC, Dirección Nacional de Estadísticas del Sector Externo y Cuentas Internacionales.

Cuadro 8.

Productos seleccionados de exportación según diferencias absolutas. Abril de 2023 y de 2024

Productos	Abril		Diferencias interanuales
	2024 ^e	2023 [*]	
Millones de dólares			
Total de exportaciones	6.527	5.898	629
Total de productos seleccionados	3.741	3.244	497
10059010 Maíz en grano, excluido para siembra	844	485	359
27090010 Aceites crudos de petróleo	561	283	277
87042190 Vehículos automotores para transporte de mercancías, con motor de émbolo, de encendido por compresión (diésel o semidiésel) de peso total con carga máxima <= a 5 t n.c.o.p.(¹)	298	433	-135
15121110 Aceite de girasol, en bruto	50	147	-96
10019900 Trigo y morcajo, excluidos trigo duro y para siembra	155	79	76
12019000 Porotos de soja, incluso quebrantados, excluidos para siembra	77	3	75
23040010 Harina y pellets de la extracción del aceite de soja	941	869	72
71081210 Oro para uso no monetario, formas en bruto, excluido en polvo, de aleación dorada o bullón dorado	210	146	63
38260000 Biodiésel y sus mezclas, sin aceites de petróleo o de mineral bituminoso	59	118	-59
15079090 Aceite de soja n.c.o.p.	63	16	47
03074310 Calamares y potas congelados	61	18	43
87032100 Vehículos automotores, principalmente para el transporte de personas, de cilindrada <= a 1.000 cm ³ con motor de émbolo o pistón, de encendido por chispa	s	72	s
12024200 Maníes sin tostar ni cocer de otro modo, excluidos para siembra, sin cáscara, incluso quebrantados	37	67	-30
87032210 Vehículos automotores, principalmente para el transporte de personas, de cilindrada > a 1.000 cm ³ y <= a 1.500 cm ³ , con capacidad <= a 6 personas	80	107	-27
71069100 Plata (incluida la plata dorada y la platinada) en bruto, excluida en polvo	s	s	s
27112100 Gas natural en estado gaseoso	71	94	-23
28369100 Carbonatos de litio	48	s	s
10039080 Cebada en grano, excluida cervecera	s	25	s
87032310 Vehículos automotores, principalmente para el transporte de personas, de cilindrada > a 1.500 cm ³ y <= a 3.000 cm ³ , con capacidad <= a 6 personas	1	s	s
02023000 Carne bovina, congelada, deshuesada	135	156	-20
Resto	2.787	2.654	132

(¹) El cálculo de la diferencia interanual puede no ser exacto debido al cambio de la Nomenclatura común del Mercosur a Enmienda VII.

Nota: los totales por suma pueden no coincidir por redondeo en las cifras parciales.

Fuente: INDEC, Dirección Nacional de Estadísticas del Sector Externo y Cuentas Internacionales.

Cuadro 9.

Productos seleccionados de importación según diferencias absolutas. Abril de 2023 y de 2024

Productos	Abril		Diferencias interanuales
	2024 [*]	2023 [*]	
Millones de dólares			
Total de importaciones	4.708	6.091	-1.383
Total de productos seleccionados	581	1.516	-935
12019000 Porotos de soja, incluso quebrantados, excluidos para siembra	318	708	-391
27101921 Gasóleo (gasoil)	26	269	-243
85177900 Partes de teléfonos y de aparatos de emisión, transmisión o recepción n.c.o.p., incluso circuitos impresos con componentes eléctricos o electrónicos (¹)	32	179	-147
73051100 Tubos soldados longitudinalmente por arco sumergido con diámetro exterior > a 406,4 mm, de hierro o acero, utilizados en oleoductos y gasoductos	4	51	-47
84199090 Partes de aparatos para el tratamiento de materias mediante operaciones que impliquen cambio de temperatura, n.c.o.p.	7	33	-25
72071200 Semielaborados de hierro, acero sin alear, con contenido de carbono < a 0,25%, de sección transversal rectangular	-	21	-21
85023100 Grupo electrógeno de energía eólica	-	21	-21
85299020 Partes para aparatos receptores de radiodifusión, monitores y proyectores; aparatos receptores de televisión	7	27	-21
28362010 Carbonato de sodio anhidro	5	24	-20
27112100 Gas natural en estado gaseoso	64	45	19
99980400 Bienes despachados mediante servicios postales	17	35	-19
29333919 Compuestos heterocíclicos con heteroátomos de nitrógeno, cuya estructura contenga flúor, bromo o ambos, en unión covalente, n.c.o.p.(¹)	28	10	18
30021590 Productos inmunológicos, dosificados o acondicionados para la venta por menor n.c.o.p.(¹)	43	61	-17
84749000 Partes de máquinas y aparatos para clasificar, cribar, lavar, triturar, mezclar, amasar, aglomerar o moldear tierra, piedra u otras materias minerales; máquinas de hacer moldes de arena para fundición	18	2	16
87043190 Vehículos automotores para transporte de mercancías, con motor de émbolo, de encendido por chispa, de peso total con carga máxima <= a 5 t, n.c.o.p.(¹)	12	28	-16
Resto	4.127	4.575	-448

(¹) El cálculo de la diferencia interanual puede no ser exacto debido al cambio de la Nomenclatura común del Mercosur a Enmienda VII.

Nota: los totales por suma pueden no coincidir por redondeo en las cifras parciales.

Fuente: INDEC, Dirección Nacional de Estadísticas del Sector Externo y Cuentas Internacionales.

Cuadro 10.

Balanza comercial, por zonas económicas y países seleccionados. Variación porcentual respecto a igual mes del año anterior. Abril de 2024

Zonas económicas y países seleccionados	Abril				
	Exportación ^e		Importación [*]		Saldo [*]
	Millones de dólares	Var. %	Millones de dólares	Var. %	Millones de dólares
Total	6.527	10,7	4.708	-22,7	1.820
Mercosur	1.325	-2,8	1.440	-32,9	-115
Brasil	1.056	-2,9	1.059	-34,5	-3
Resto de ALADI	872	3,1	196	-19,3	676
Chile	538	26,9	56	-24,1	482
Perú	174	24,8	20	12,4	153
USMCA	744	6,0	689	-4,8	55
Estados Unidos	593	3,8	538	-5,8	55
Unión Europea	519	-18,1	767	-12,1	-247
Alemania	47	-17,2	210	-0,4	-163
Países Bajos	115	-44,5	51	-13,3	64
China	391	26,4	730	-24,5	-339
India	257	-11,8	114	-33,4	143
ASEAN	612	25,1	257	-36,4	355
Viet Nam	333	35,4	30	-79,9	303
Indonesia	46	-24,1	20	-19,4	25
Medio Oriente	437	64,8	18	-82,1	419
Magreb y Egipto	209	-18,3	63	73,6	146
SACU	35	227,5	16	115,7	19
Oceanía	38	-28,9	7	-72,2	30
Resto del mundo	1.089	60,2	411	4,3	678

Nota: los totales incluyen zonas francas y territorios asociados.

Los totales por suma pueden no coincidir por redondeo en las cifras parciales.

Fuente: INDEC, Dirección Nacional de Estadísticas del Sector Externo y Cuentas Internacionales.

Cuadro 11.

Exportaciones por grandes rubros, según zonas económicas y países seleccionados. Abril de 2023 y de 2024

Zonas económicas y países seleccionados	Grandes rubros														
	Total		Productos primarios (PP)			Manufacturas de origen agropecuario (MOA)			Manufacturas de origen industrial (MOI)			Combustibles y energía (CyE)			
	2024 ^e	2023 [*]	Var.	2024 ^e	2023 [*]	Var.	2024 ^e	2023 [*]	Var.	2024 ^e	2023 [*]	Var.	2024 ^e	2023 [*]	Var.
	Millones de dólares		%	Millones de dólares		%	Millones de dólares		%	Millones de dólares		%	Millones de dólares		%
Total	6.527	5.898	10,7	1.557	1.012	53,8	2.391	2.292	4,3	1.635	1.939	-15,7	945	654	44,4
Mercosur	1.325	1.363	-2,8	197	163	20,8	227	215	5,6	676	846	-20,2	226	139	62,0
Brasil	1.056	1.087	-2,9	176	137	28,9	177	144	22,5	539	736	-26,7	164	70	133,4
Resto de ALADI	872	845	3,1	149	123	21,2	220	280	-21,5	234	283	-17,3	269	159	68,9
Chile	538	424	26,9	42	63	-33,4	127	104	22,0	115	141	-18,3	254	116	119,7
Perú	174	139	24,8	83	41	102,1	39	71	-45,0	40	s	s	12	s	s
USMCA	744	702	6,0	66	72	-8,9	161	107	50,8	218	306	-28,8	300	218	37,8
Estados Unidos	593	571	3,8	58	66	-11,9	110	75	46,1	127	214	-40,5	297	216	37,7
Unión Europea	519	634	-18,1	95	97	-2,4	303	301	0,5	118	222	-47,0	4	14	-71,1
Alemania	47	56	-17,2	s	s	s	25	34	-26,5	16	10	61,3	s	s	s
Países Bajos	115	207	-44,5	18	39	-53,4	39	38	2,6	58	127	-54,5	-	3	-100,0
China	391	309	26,4	128	66	94,2	202	213	-5,4	s	19	s	s	11	s
India	257	291	-11,8	3	s	s	245	283	-13,3	9	5	80,0	-	s	s
ASEAN	612	489	25,1	314	175	79,6	286	305	-6,0	s	9	s	s	1	s
Viet Nam	333	246	35,4	162	94	71,3	168	151	11,8	3	s	s	-	s	s
Indonesia	46	60	-24,1	31	7	357,0	12	51	-76,9	3	2	12,7	-	-	-
Medio Oriente	437	265	64,8	133	89	49,8	293	151	93,9	s	s	s	s	s	s
Magreb y Egipto	209	255	-18,3	137	129	6,1	70	123	-43,5	2	s	s	-	s	s
SACU	35	11	227,5	11	1	1.187,0	17	2	611,9	7	7	-5,4	-	-	-
Oceanía	38	53	-28,9	2	1	44,0	35	46	-24,2	1	6	-77,1	-	-	-
Resto del mundo	1.089	679	60,2	323	94	242,7	333	266	24,9	297	211	40,8	135	107	25,9

Nota: los totales incluyen zonas francas y territorios asociados.

Los totales por suma pueden no coincidir por redondeo en las cifras parciales.

Fuente: INDEC, Dirección Nacional de Estadísticas del Sector Externo y Cuentas Internacionales.

Cuadro 12. Importaciones por usos económicos, según zonas económicas y países seleccionados. Abril de 2023 y de 2024

Zonas económicas y países seleccionados	Usos económicos											
	Total			Bienes de capital (BK)			Bienes intermedios (BI)			Combustibles y lubricantes (CyL)		
	2024*	2023*	Var.	2024*	2023*	Var.	2024*	2023*	Var.	2024*	2023*	Var.
	Millones de dólares		%	Millones de dólares		%	Millones de dólares		%	Millones de dólares		%
Total	4.708	6.091	-22,7	701	824	-15,0	1.969	2.539	-22,4	242	589	-58,9
Mercosur	1.440	2.146	-32,9	129	143	-10,3	781	1.307	-40,2	22	106	-79,2
Brasil	1.059	1.617	-34,5	116	141	-17,8	458	844	-45,7	4	68	-93,6
Resto de ALADI	196	243	-19,3	6	6	0,2	69	105	-34,0	66	65	2,1
Chile	56	74	-24,1	3	3	-2,8	36	50	-29,0	2	0	1.024,8
Perú	20	18	12,4	2	0	1.255,5	16	12	28,1	-	-	-
USMCA	689	724	-4,8	131	121	8,8	260	282	-7,8	80	121	-34,1
Estados Unidos	538	571	-5,8	96	83	15,1	205	238	-13,6	79	120	-34,1
Unión Europea	767	873	-12,1	145	147	-1,5	256	288	-11,2	35	78	-55,5
Alemania	210	210	-0,4	35	37	-7,1	79	77	3,3	1	2	-9,0
Países Bajos	51	59	-13,3	3	3	-13,9	11	6	70,8	30	37	-20,3
China	730	967	-24,5	182	268	-32,0	279	291	-4,1	0	0	43,5
India	114	171	-33,4	8	8	-8,1	59	59	-0,0	10	75	-87,2
ASEAN	257	404	-36,4	41	49	-15,2	46	46	0,3	0	35	-99,5
Viet Nam	30	151	-79,9	7	13	-45,8	3	4	-42,1	-	-	-
Indonesia	20	25	-19,4	2	3	-35,8	5	5	-12,4	0	0	43,2
Medio Oriente	18	99	-82,1	2	3	-41,1	7	7	9,7	3	78	-96,1
Magreb y Egipto	63	36	73,6	1	1	-48,2	58	19	209,3	-	0	-100,0
SACU	16	8	115,7	4	1	159,5	9	3	190,1	-	-	-
Oceanía	7	27	-72,2	1	2	-33,1	5	24	-81,0	-	-	-
Resto del mundo	411	394	4,3	51	74	-31,1	141	109	29,3	27	30	-10,3

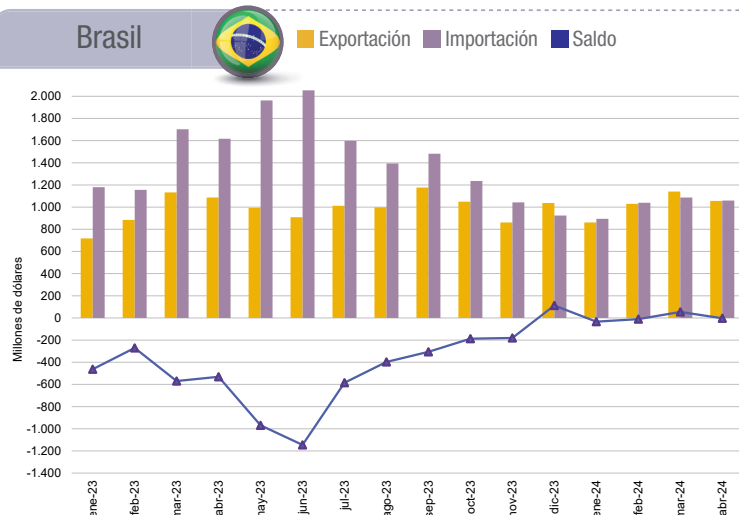
Zonas económicas y países seleccionados	Usos económicos											
	Piezas y accesorios para bienes de capital (PyA)			Bienes de consumo (BC)			Vehículos automotores de pasajeros (VA)			Resto		
	2024*	2023*	Var.	2024*	2023*	Var.	2024*	2023*	Var.	2024*	2023*	Var.
	Millones de dólares		%	Millones de dólares		%	Millones de dólares		%	Millones de dólares		%
Total	1.089	1.322	-17,6	546	649	-15,8	140	131	7,1	20	38	-46,0
Mercosur	281	355	-21,0	124	125	-0,7	103	110	-6,3	0	0	1.321,4
Brasil	270	342	-21,2	108	113	-4,3	103	110	-6,3	0	0	1.413,5
Resto de ALADI	4	5	-20,6	45	62	-27,1	6	1	871,8	0	0	6,1
Chile	3	3	-6,1	13	17	-27,3	-	-	-	0	0	43,0
Perú	0	1	-85,8	3	5	-43,1	-	-	-	0	0	84,4
USMCA	151	116	29,7	58	74	-22,2	9	10	-6,4	0	0	4.021,9
Estados Unidos	109	78	39,6	45	50	-10,6	3	2	91,2	0	0	4.424,8
Unión Europea	204	218	-6,6	108	133	-18,8	19	8	131,8	1	0	136,8
Alemania	62	65	-5,3	24	27	-11,1	8	2	289,0	0	0	-25,6
Países Bajos	4	3	59,8	4	10	-58,9	0	-	100,0	0	0	2,8
China	157	271	-42,1	110	136	-18,8	2	1	35,0	0	0	-11,4
India	24	15	64,1	13	13	-0,8	-	-	-	0	0	23,5
ASEAN	123	212	-41,7	46	62	-25,7	-	-	-	0	0	-17,3
Viet Nam	5	109	-95,0	15	24	-36,4	-	-	-	0	0	-44,1
Indonesia	3	4	-24,2	10	12	-17,4	-	-	-	0	0	11,5
Medio Oriente	4	7	-42,5	1	4	-67,1	-	-	-	0	0	4.810,7
Magreb y Egipto	3	14	-79,0	1	2	-33,4	-	-	-	0	0	3,2
SACU	3	3	25,9	0	0	25,5	0	0	-85,9	0	0	-93,7
Oceanía	1	0	272,7	1	1	60,2	-	-	-	-	0	-100,0
Resto del mundo	133	105	26,9	38	38	1,6	1	1	47,2	19	37	-48,7

Nota: los totales incluyen zonas francas y territorios asociados.

Fuente: INDEC, Dirección Nacional de Estadísticas del Sector Externo y Cuentas Internacionales.

Cuadro 13. Intercambio comercial argentino con Brasil. Enero 2023-abril 2024

Período	Exportación		Importación		Saldo	
	2024 ^e	2023 [*]	2024 [*]	2023 [*]	2024 [*]	2023 [*]
Millones de dólares						
Enero	861	718	895	1.180	-34	-462
Febrero	1.029	885	1.040	1.156	-10	-271
Marzo	1.141	1.133	1.086	1.702	54	-569
Abril	1.056	1.087	1.059	1.617	-3	-531
Mayo		993		1.962		-969
Junio		908		2.054		-1.145
Julio		1.012		1.597		-585
Agosto		998		1.394		-397
Septiembre		1.176		1.482		-306
Octubre		1.049		1.236		-187
Noviembre		862		1.043		-181
Diciembre		1.037		924		113

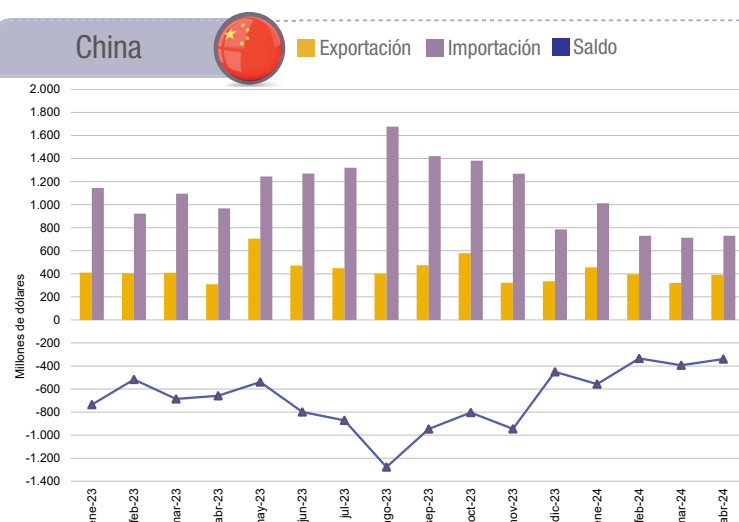


Nota: los totales incluyen zonas francas y territorios asociados.

Fuente: INDEC, Dirección Nacional de Estadísticas del Sector Externo y Cuentas Internacionales.

Cuadro 14. Intercambio comercial argentino con China. Enero 2023-abril 2024

Período	Exportación		Importación		Saldo	
	2024 ^e	2023 [*]	2024 [*]	2023 [*]	2024 [*]	2023 [*]
Millones de dólares						
Enero	456	410	1.012	1.145	-556	-735
Febrero	396	405	730	922	-335	-517
Marzo	320	409	713	1.095	-393	-686
Abril	391	309	730	967	-339	-658
Mayo		705		1.244		-539
Junio		471		1.269		-798
Julio		448		1.320		-871
Agosto		400		1.677		-1.277
Septiembre		475		1.421		-946
Octubre		578		1.382		-804
Noviembre		323		1.269		-946
Diciembre		335		785		-450

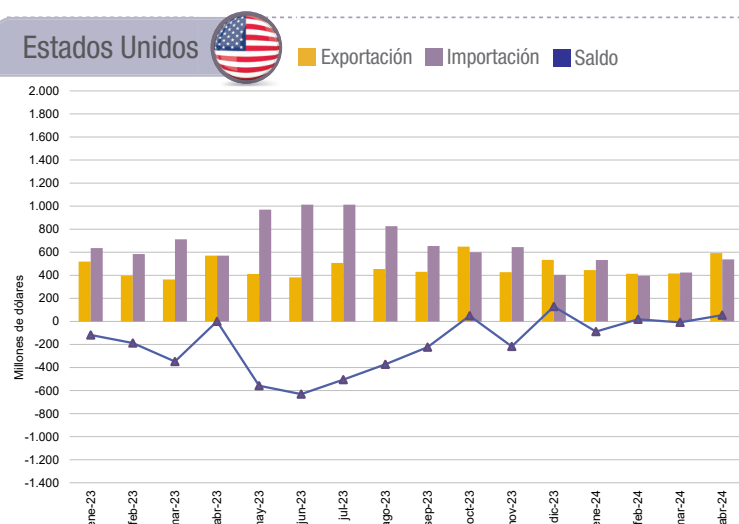


Nota: los totales incluyen zonas francas y territorios asociados.

Fuente: INDEC, Dirección Nacional de Estadísticas del Sector Externo y Cuentas Internacionales.

Cuadro 15. Intercambio comercial argentino con Estados Unidos. Enero 2023-abril 2024

Período	Exportación		Importación		Saldo	
	2024 ^e	2023 [*]	2024 [*]	2023 [*]	2024 [*]	2023 [*]
Millones de dólares						
Enero	445	519	533	637	-88	-118
Febrero	414	397	395	585	18	-187
Marzo	416	364	424	713	-8	-348
Abril	593	571	538	571	55	0
Mayo		412		969		-558
Junio		382		1.013		-631
Julio		508		1.013		-505
Agosto		455		826		-372
Septiembre		430		654		-224
Octubre		649		601		48
Noviembre		428		644		-217
Diciembre		534		404		129



Nota: los totales incluyen zonas francas y territorios asociados.

Fuente: INDEC, Dirección Nacional de Estadísticas del Sector Externo y Cuentas Internacionales.

Cuadro 16.

Exportaciones a los principales socios comerciales por grandes rubros. Abril de 2024

Rubros	Total exportación		Brasil		Estados Unidos		China	
	Millones de dólares	Variación porcentual 2024°/2023*	Millones de dólares	Variación porcentual 2024°/2023*	Millones de dólares	Variación porcentual 2024°/2023*	Millones de dólares	Variación porcentual 2024°/2023*
Total	6.527	10,7	1.056	-2,9	593	3,8	391	26,4
Productos primarios (PP)	1.557	53,8	176	28,9	58	-11,9	128	94,2
Animales vivos	4	23,3	0	175,4	1	-0,1	-	s
Pescados y mariscos sin elaborar	134	60,7	1	64,8	13	17,8	33	42,2
Miel	15	-29,8	-	-	11	-37,1	-	-
Hortalizas y legumbres sin elaborar	52	24,3	33	90,2	1	53,2	s	s
Frutas frescas	54	6,9	14	23,7	14	10,7	s	s
Cereales	1.061	58,2	122	19,8	15	77,4	s	s
Semillas y frutos oleaginosos	132	32,8	2	158,3	4	-73,0	75	2.634,5
Tabaco sin elaborar	10	90,3	1	59,0	-	s	-	-
Lanas sucias	2	34,6	-	-	-	-	2	37,2
Fibras de algodón	14	6.831,5	-	-	-	-	s	s
Minerales metalíferos, escorias y cenizas	34	44,3	-	-	-	-	s	s
Resto de PP	45	291,3	3	-22,4	1	-13,1	1	-8,6
Manufacturas de origen agropecuario (MOA)	2.391	4,3	177	22,5	110	46,1	202	-5,4
Carnes y sus preparados	261	-2,1	7	33,6	15	47,9	125	-19,8
Pescados y mariscos elaborados	24	85,8	6	133,7	4	66,9	0	100,0
Productos lácteos	91	6,2	45	-5,1	0	s	2	-37,8
Otros productos de origen animal	4	16,5	s	s	s	s	0	29,7
Frutas secas o procesadas	9	14,9	4	28,6	3	-22,1	-	-
Café, té, yerba mate y especias	10	-42,8	0	353,6	5	-30,5	s	s
Productos de molinería y sus preparaciones	80	7,2	50	40,5	1	-16,8	s	s
Grasas y aceites	584	-7,0	9	29,3	42	211,7	56	64,6
Azúcar, cacao y artículos de confitería	25	69,2	4	43,8	1	14,0	-	-
Preparados de hortalizas, legumbres y frutas	73	21,5	33	45,4	10	22,6	1	32,3
Bebidas, líquidos alcohólicos y vinagre	67	7,2	7	9,8	17	2,6	1	-28,1
Residuos y desperdicios de la industria alimentaria	1.027	7,7	1	-6,2	2	-33,1	2	-38,5
Extractos curtientes y tintóreos	19	-3,8	6	9,3	2	94,6	1	2,9
Pieles y cueros	31	-17,3	0	-58,8	1	-49,3	11	-11,0
Lanas elaboradas	8	-17,9	-	s	s	s	1	s
Resto de MOA	76	109,7	s	s	8	4,7	1	-21,1
Manufacturas de origen industrial (MOI)	1.635	-15,7	539	-26,7	127	-40,5	s	s
Productos químicos y conexos	361	-17,3	48	-15,3	16	-24,9	44	153,8
Materias plásticas y sus manufacturas	71	-1,4	34	-12,6	2	-21,3	0	59,7
Caucho y sus manufacturas	14	-15,4	9	26,7	2	-58,4	s	s
Manufacturas de cuero, marroquinería, etcétera	2	-20,9	0	-99,2	0	-32,2	-	-
Papel, cartón, impresos y publicaciones	33	34,8	8	2,8	1	22,1	6	s
Textiles y confecciones	8	3,3	4	10,3	0	-25,5	s	s
Calzado y sus partes componentes	1	16,6	-	s	0	-60,7	-	-
Manufacturas de piedra, yeso, vidrio, etcétera	11	-12,1	2	-31,8	0	-43,7	-	-
Piedras, metales preciosos y sus manufacturas; monedas	224	22,4	-	s	s	s	s	s
Metales comunes y sus manufacturas	189	-2,5	42	43,6	72	-14,9	1	89,1
Máquinas y aparatos; material eléctrico	103	-21,1	46	-21,5	12	-28,5	0	-44,1
Material de transporte terrestre	565	-28,0	344	-34,9	1	-76,8	s	s
Vehículos de navegación aérea, marítima y fluvial	3	-95,0	s	s	0	-53,9	-	-
Resto de MOI	52	119,4	s	s	s	s	0	-10,8
Combustibles y energía (CyE)	945	44,4	164	133,4	297	37,7	s	s
Petróleo crudo	561	98,0	113	270,4	281	57,6	-	-
Carburantes	214	12,8	4	-0,8	17	-41,8	s	s
Grasas y aceites lubricantes	5	-7,3	1	s	s	s	-	-
Gas de petróleo, otros hidrocarburos gaseosos y energía eléctrica	141	-4,7	39	46,8	-	-	-	-
Resto de CyE	25	-13,3	7	-17,4	s	s	s	s

Nota: los totales por suma pueden no coincidir por redondeo en las cifras parciales.

Fuente: INDEC, Dirección Nacional de Estadísticas del Sector Externo y Cuentas Internacionales.

Cuadro 17. Importaciones desde los principales socios comerciales por usos económicos, grandes categorías económicas y agregados especiales. Abril de 2024

Usos económicos, grandes categorías económicas y agregados especiales	Total importación		Brasil		Estados Unidos		China	
	Millones de dólares	Variación porcentual 2024*/2023*	Millones de dólares	Variación porcentual 2024*/2023*	Millones de dólares	Variación porcentual 2024*/2023*	Millones de dólares	Variación porcentual 2024*/2023*
Total general	4.708	-22,7	1.059	-34,5	538	-5,8	730	-24,5
Bienes de capital (BK)	701	-15,0	116	-17,8	96	15,1	182	-32,0
Bienes de capital, excluidos equipos de transporte	559	-13,3	68	-20,7	86	10,5	144	-32,8
Computadoras y teléfonos	61	-18,9	0	1.194,0	7	190,2	37	-28,0
Equipos de transporte industriales	80	-22,9	47	-14,2	3	-8,2	2	-43,7
Bienes intermedios (BI)	1.969	-22,4	458	-45,7	205	-13,6	279	-4,1
Alimentos y bebidas básicos fundamentalmente para la industria	336	-53,6	32	-87,7	4	292,3	-	-
Alimentos y bebidas elaborados fundamentalmente para la industria	33	35,6	19	87,2	0	-50,3	0	-13,5
Suministros industriales básicos no especificados en otras partidas	101	-8,4	42	-39,2	7	-25,2	2	-28,8
Suministros industriales elaborados no especificados en otras partidas	1.408	-11,1	364	-27,7	178	-13,4	271	-4,1
Medicamentos	92	-5,2	1	-17,8	16	-24,9	5	17,4
Combustibles y lubricantes (Cyl)	242	-58,9	4	-93,6	79	-34,1	0	43,5
Combustibles y lubricantes básicos	89	32,2	0	-29,4	24	55,1	-	-100,0
Combustibles y lubricantes elaborados	154	-70,5	4	-93,7	55	-47,3	0	58,8
Piezas y accesorios para bienes de capital (PyA)	1.089	-17,6	270	-21,2	109	39,6	157	-42,1
Piezas y accesorios para bienes de capital	419	-5,4	48	-7,7	72	36,2	89	-37,5
Partes y piezas para computadoras y teléfonos	41	-78,6	0	-87,0	0	96,7	36	-58,0
Piezas y accesorios para equipos de transporte	629	-8,7	222	-23,6	36	46,6	31	-24,6
Bienes de consumo (BC)	546	-15,8	108	-4,3	45	-10,6	110	-18,8
Alimentos y bebidas básicos fundamentalmente para el hogar	45	-25,6	7	-12,2	2	118,1	0	-63,0
Alimentos y bebidas elaborados fundamentalmente para el hogar	65	-8,9	21	-5,7	3	-38,9	1	-46,1
Equipos de transporte no industriales	35	-11,6	5	44,2	1	-64,2	16	4,1
Artículos de consumo duraderos no especificados en otra partida	38	-26,6	3	-7,9	3	-21,0	14	-33,9
Artículos de consumo semiduraderos no especificados en otra partida	147	-19,6	33	-6,7	6	49,5	63	-13,2
Artículos de consumo no duraderos no especificados en otra partida	105	-23,1	33	-7,2	11	-28,8	13	-19,1
Medicamentos	111	4,3	5	33,8	19	-1,3	2	-69,3
Vehículos automotores de pasajeros (VA)	140	7,1	103	-6,3	3	91,2	2	35,0
Resto	20	-46,0	0	1.413,5	0	4.424,8	0	-11,4

Nota: los totales por suma pueden no coincidir por redondeo en las cifras parciales.

Fuente: INDEC, Dirección Nacional de Estadísticas del Sector Externo y Cuentas Internacionales.

2. Acumulado del primer cuatrimestre de 2024

Contenido

	Pág.	Pág.
2.1 Intercambio comercial por producto	26	
2.1.1 Evolución de las exportaciones e importaciones	26	
2.2 Precios y cantidades	27	
2.2.1 Índices de valores, precios y cantidades, y efecto de los términos del intercambio. Primer cuatrimestre de 2024 respecto a igual período de 2023	27	
Cuadro 18. Variaciones porcentuales de los índices de valores, precios y cantidades de las exportaciones e importaciones y efecto de los términos del intercambio, base 2004=100, según grandes rubros y usos económicos. Primer cuatrimestre de 2024 respecto a igual período de 2023	27	
2.3 Zonas y países seleccionados	28	
2.3.1 Análisis de zonas económicas y países seleccionados. Primer cuatrimestre de 2024	28	
2.4 Anexo de cuadros	29	
Cuadro 19. Balanza comercial argentina por principales secciones y capítulos de la Nomenclatura Común del Mercosur. En millones de dólares y variaciones porcentuales. Primer cuatrimestre de 2024 respecto al primer cuatrimestre de 2023	29	
Cuadro 20. Exportación según principales productos y países de destino. Primer cuatrimestre de 2024	30	
		Cuadro 21. Importación según principales productos y países de origen. Primer cuatrimestre de 2024
		Cuadro 22. Productos seleccionados de exportación según diferencias absolutas. Primer cuatrimestre de 2024 y de 2023.....
		Cuadro 23. Productos seleccionados de importación según diferencias absolutas. Primer cuatrimestre de 2024 y de 2023.....
		Cuadro 24. Balanza comercial, por zonas económicas y países seleccionados. Variación porcentual respecto a igual período del año anterior. Primer cuatrimestre de 2024
		Cuadro 25. Exportaciones por grandes rubros, según zonas económicas y países seleccionados. Primer cuatrimestre de 2024 y de 2023
		Cuadro 26. Importaciones por usos económicos, según zonas económicas y países seleccionados. Primer cuatrimestre de 2024 y de 2023
		Cuadro 27. Exportaciones de los principales socios comerciales por grandes rubros. Primer cuatrimestre de 2024
		Cuadro 28. Importaciones de los principales socios comerciales por usos económicos, grandes categorías económicas y agregados especiales. Primer cuatrimestre de 2024

2.1 Intercambio comercial por producto

2.1.1 Evolución de las exportaciones e importaciones

Durante el primer cuatrimestre de 2024, las exportaciones argentinas totalizaron 23.934 millones de dólares, lo que significó un incremento de 9,8%, mientras que las importaciones sumaron 17.777 millones de dólares, con un descenso de 23,8%. El balance comercial arrojó un saldo positivo de 6.157 millones de dólares.

Exportaciones del primer cuatrimestre de 2024

En los cuatro meses transcurridos de 2024, las exportaciones argentinas fueron lideradas por los rubros MOA y PP, que representaron respectivamente 35,0% y 26,5% de las exportaciones totales; les siguieron en importancia MOI, con 24,8%; y CyE, que acumuló 13,7% de los despachos al exterior.

Los tres productos más importantes de exportación fueron harina y pellets de la extracción del aceite de soja (23040010), con 12,7% de participación; maíz en grano, excluido para siembra (10059010), con 10,3%; y aceites crudos de petróleo (27090010), con 7,1% (ver [cuadro 20](https://www.indec.gov.ar/ftp/ica_digital/ica_d_05_24BD724C1140/) y la versión interactiva del Intercambio comercial argentino en: https://www.indec.gov.ar/ftp/ica_digital/ica_d_05_24BD724C1140/).

Brasil fue el principal destino de las exportaciones con 17,1% del total; le siguieron Chile y Estados Unidos con 7,9% y 7,8% de los despachos argentinos al exterior, respectivamente.

Gráfico 4. Importaciones por usos económicos, según participación porcentual

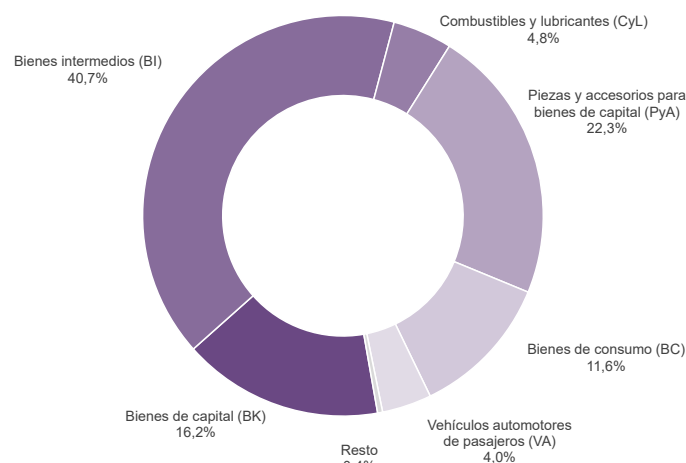
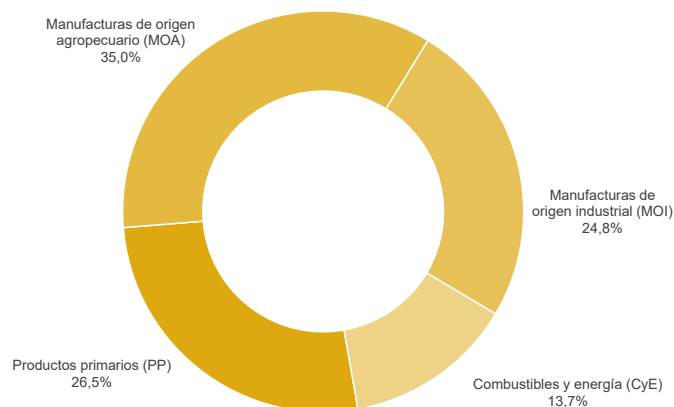


Gráfico 3. Exportaciones por grandes rubros, según participación porcentual



Importaciones del primer cuatrimestre de 2024

BI, PyA y BK fueron los principales usos económicos importados durante los cuatro meses de 2024. Representaron 40,7%, 22,3% y 16,2%, respectivamente, y concentraron el 79,1% de las compras argentinas al exterior.

Los principales productos adquiridos del exterior fueron porotos de soja, incluso quebrantados, excluidos para siembra (12019000), que representaron 6,1% de las importaciones; seguidos de vehículos automóviles principalmente para el transporte de personas, de cilindrada > a 1.500 cm³ y <= a 3.000 cm³, con capacidad <= a 6 personas (87032310) y cajas de cambio para vehículos automóviles n.c.o.p. (87084080), que participaron respectivamente con 1,8% y 1,2% (ver [cuadro 21](https://www.indec.gov.ar/ftp/ica_digital/ica_d_05_24BD724C1140/) y la versión interactiva del Intercambio comercial argentino en: https://www.indec.gov.ar/ftp/ica_digital/ica_d_05_24BD724C1140/).

El origen de las importaciones estuvo encabezado por Brasil, China y Estados Unidos, que representaron 22,9%, 17,9% y 10,6% de las compras argentinas, respectivamente.

2.2 Precios y cantidades

2.2.1 Índices de valores, precios y cantidades, y efecto de los términos del intercambio. Primer cuatrimestre de 2024 respecto a igual período de 2023

En el primer cuatrimestre de 2024, el saldo de la balanza comercial fue superavitario en 6.157 millones de dólares. Sin embargo, si hubiesen prevalecido los precios de igual período del año anterior, el saldo comercial habría experimentado un superávit de 7.171 millones de dólares. Bajo este supuesto, y ante el mayor descenso del Índice de precios de las exportaciones (-8,3%), comparado con el Índice de precios de las importaciones (-6,1%), el país registró una pérdida en los términos del intercambio de 614 millones de dólares.

La fórmula utilizada para el cálculo de la ganancia/pérdida del intercambio² es la siguiente:

$$\frac{X_t - M_t}{IP_{Mt}} - \left(\frac{X_t}{IP_{Xt}} - \frac{M_t}{IP_{Mt}} \right)$$

X_t : exportaciones en millones de dólares FOB, para el período de cálculo (t).

M_t : importaciones en millones de dólares CIF, para el período de cálculo (t).

IP_{Xt} : $(IP_X^t / IP_X^{(t-1)})$: Índice de precios de exportación con base en igual período del año anterior (t-1).

IP_{Mt} : $(IP_M^t / IP_M^{(t-1)})$: Índice de precios de importación con base en igual período del año anterior (t-1).

El primer término de la fórmula corresponde al saldo comercial a valores corrientes, deflactado por el Índice de precios de las importaciones, con base en igual período del año anterior. La elección del IP_{Mt} como deflactor del saldo de la balanza comercial se justifica en el supuesto de que la ganancia/ pérdida de los términos del intercambio afectará fundamentalmente a la compra de importaciones.

El segundo término estima el saldo comercial a precios de igual período del año anterior. En el lapso considerado, los valores de cada término fueron de 6.557 millones de dólares y 7.171 millones de dólares, respectivamente, de donde se deduce la pérdida en los términos del intercambio.

Cuadro 18. Variaciones porcentuales de los índices de valores, precios y cantidades de las exportaciones e importaciones y efecto de los términos del intercambio, base 2004=100, según grandes rubros y usos económicos. Primer cuatrimestre de 2024 respecto a igual período de 2023

Rubros/usos	Primer cuatrimestre de 2024				
	Valor	Precio	Cantidad	A precios corrientes	A precios del acumulado al primer cuatrimestre de 2023
		%			Millones de dólares
Exportación	9,8	-8,3	19,8	23.934	26.103
Productos primarios (PP)	36,3	-8,9	49,6		
Manufacturas de origen agropecuario (MOA)	7,6	-15,4	27,2		
Manufacturas de origen industrial (MOI)	-10,8	-4,1	-7,0		
Combustibles y energía (CyE)	21,2	-3,5	25,7		
Importación	-23,8	-6,1	-18,9	17.777	18.932
Bienes de capital (BK)	-15,5	0,0	-15,5		
Bienes intermedios (BI)	-21,5	-15,8	-6,8		
Combustibles y lubricantes (CyL)	-65,0	-0,6	-64,8		
Piezas y accesorios para bienes de capital (PyA)	-20,2	11,6	-28,5		
Bienes de consumo (BC)	-21,2	-5,3	-16,7		
Vehículos automotores de pasajeros (VA)	31,6	-1,7	33,9		
Resto	-47,7	.	.		
Saldo	-	-	-	6.157	7.171

Nota: la descomposición del valor de las importaciones de bienes en sus componentes de precios y cantidades, de los productos comprendidos en los usos económicos (bienes de capital, piezas y accesorios para bienes de capital, bienes de consumo durables y vehículos y automotores de pasajeros) se efectúa con índices de precios de los principales socios comerciales. Las series mensuales de los Índices de precios y cantidades de comercio exterior (base 2004=100) se encuentran en: <https://www.indec.gov.ar/indec/web/Nivel4-Tema-3-2-41>

Fuente: INDEC, Dirección Nacional de Estadísticas del Sector Externo y Cuentas Internacionales.

² Ver metodología *Índices de precios y cantidades del comercio exterior*, punto 6: https://www.indec.gov.ar/ftp/cuadros/economia/metodologia_preciosycantidades.pdf

2.3 Zonas y países seleccionados

2.3.1 Análisis de zonas económicas y países seleccionados. Primer cuatrimestre de 2024

Mercosur

En los cuatro meses transcurridos de 2024, el intercambio con esta zona registró un déficit de 354 millones de dólares. Fue el tercero en importancia luego de los registrados con China y la Unión Europea. Las exportaciones sumaron 5.103 millones de dólares; aumentaron 330 millones de dólares respecto de igual período de 2023. Las importaciones fueron de 5.457 millones de dólares, con una disminución de 1.944 millones de dólares (-26,3%). El comercio con el Mercosur concentró 21,3% de las ventas al exterior totales y 30,7% de las compras. Dentro del bloque se destacó la participación de Brasil que, con 4.087 millones de dólares, absorbió el 80,1% de las exportaciones a la región (17,1% del total exportado) y proveyó el 74,8% de las importaciones provenientes del Mercosur (22,9% de las importaciones totales).

Resto de ALADI

El comercio con este bloque arrojó un superávit de 2.884 millones de dólares; se trató del de mayor importancia entre los bloques y países incluidos en este informe. Las exportaciones sumaron 3.594 millones de dólares, con un aumento de 1,4% (48 millones de dólares) con respecto al mismo período del año anterior. Las importaciones fueron de 710 millones de dólares y se redujeron 186 millones de dólares. Esta región concentró el 15,0% de las ventas argentinas al exterior y el 4,0% de las compras. En el comercio con "Resto de ALADI" se destacaron Chile y Perú, que recibieron en conjunto el 77,2% de las exportaciones nacionales a la región y proveyeron el 38,5% de las importaciones recibidas desde el bloque.

USMCA

El intercambio comercial con USMCA tuvo un déficit de 72 millones de dólares. Las exportaciones sumaron 2.418 millones de dólares, con un aumento de 59 millones de dólares respecto a igual período de 2023. Las importaciones fueron de 2.491 millones de dólares y disminuyeron 19,7% (-611 millones de dólares). El comercio con USMCA equivalió a 10,1% del total de las ventas al exterior y 14,0% de las compras argentinas. Estados Unidos se destacó en el intercambio con USMCA al concentrar, respectivamente, el 77,2% y el 75,9% de las exportaciones e importaciones argentinas en el comercio con el bloque.

Unión Europea

El comercio con este bloque arrojó un saldo negativo de 878 millones de dólares; se trató del segundo en importancia después de China. Las exportaciones sumaron 1.988 millones de dólares, una disminución de 13,1% (-301 millones de dólares) con respecto al mismo período del año anterior. Las importaciones fueron de 2.866 millones de dólares y se redujeron 667 millones de dólares. Esta región concentró el 8,3% de las ventas argentinas al exterior y el 16,1% de las compras. En el comercio con la Unión Europea se destacaron Alemania y Países Bajos, que recibieron en conjunto el 30,3% de las exportaciones nacionales a la región y proveyeron el 34,4% de las importaciones recibidas desde el bloque.

China

El intercambio comercial con este país registró un saldo negativo de 1.623 millones de dólares y fue el de mayor magnitud. Las exportaciones alcanzaron 1.563 millones de dólares, con un incremento de 1,9% (29 millones de dólares) con respecto al mismo período de 2023. Las importaciones sumaron 3.186 millones de dólares y disminuyeron 943 millones de dólares (-22,8%). El intercambio con China representó 6,5% de las exportaciones y 17,9% de las importaciones argentinas totales.

2.4

Anexo de cuadros

Cuadro 19.

Balanza comercial argentina por principales secciones y capítulos de la Nomenclatura Común del Mercosur.

En millones de dólares y variaciones porcentuales. Primer cuatrimestre de 2024 respecto al primer cuatrimestre de 2023

Sección/capítulo	Primer cuatrimestre de 2024				
	Exportaciones ^e	Variación porcentual	Importaciones [*]	Variación porcentual	Saldo [*]
	Millones de dólares	%	Millones de dólares	%	Millones de dólares
Total general	23.934	9,8	17.777	-23,8	6.157
I-Animales vivos y productos del reino animal	2.298	8,4	54	-37,5	2.244
02-Carne y despojos comestibles	1.112	5,9	13	-56,3	1.099
03-Pescados y crustáceos, moluscos y demás invertebrados acuáticos	676	20,4	12	-46,7	664
04-Leche y productos lácteos; huevos de ave; miel natural; productos comestibles de origen animal, n.c.o.p.	477	-0,7	8	-27,2	469
Resto sección I	32	15,2	20	-7,4	12
II-Productos del reino vegetal	5.674	36,7	1.363	-36,5	4.311
07-Hortalizas, plantas, raíces y tubérculos alimenticios	256	28,1	8	-34,9	247
08-Frutas; cortezas de agríos (cítricos), melones o sandías	208	21,3	122	-34,0	86
10-Cereales	4.518	49,2	16	72,4	4.503
11-Productos de molinería; malta; almidón y fécula; inulina; gluten de trigo	215	-6,1	7	-39,4	207
12-Semillas y frutos; plantas industriales o medicinales; paja y forraje	409	-11,2	1.136	-38,5	-727
Resto sección II	68	10,7	74	-7,8	-5
III-Grasas y aceites animales o vegetales	2.008	-2,1	32	-20,0	1.976
IV-Productos de las industrias alimentarias, bebidas y tabaco	4.151	14,5	319	-17,3	3.832
19-Preparaciones a base de cereales, harina, almidón, fécula o leche; productos de pastelería	74	-1,0	20	-26,1	54
20-Preparaciones de hortalizas, de frutas u otros frutos o demás partes de plantas	279	22,6	28	19,9	251
22-Bebidas, líquidos alcohólicos y vinagre	235	-3,3	21	-47,3	214
23-Residuos y desperdicios de las industrias alimentarias; alimentos preparados para animales	3.311	15,7	26	-47,3	3.285
Resto sección IV	251	15,7	224	-9,0	27
V-Productos minerales	2.862	20,1	1.070	-60,8	1.791
26-Minerales metalíferos, escorias y cenizas	123	9,0	231	-9,7	-108
27-Combustibles, aceites y ceras minerales; materias bituminosas	2.702	20,8	779	-67,8	1.923
Resto sección V	36	7,5	60	7,8	-24
VI-Productos de industrias químicas o de las industrias conexas	1.299	-10,1	3.390	-5,5	-2.090
28-Productos químicos inorgánicos; otros	258	-29,4	273	-18,1	-15
29-Productos químicos orgánicos	192	35,8	1.135	8,7	-943
30-Productos farmacéuticos	282	1,3	717	-23,9	-435
31-Abonos	7	-71,0	295	36,4	-288
32-Extractos curtientes o tintóreos; taninos y sus derivados; otros	37	13,8	155	-10,5	-118
33-Aceites esenciales y resinoides; preparaciones de perfumería, de tocador o de cosmética	139	30,7	141	-16,1	-1
34-Jabón, agentes de superficie orgánicos, ceras artificiales; otros	52	-16,3	146	6,1	-94
38-Productos diversos de las industrias químicas	274	-25,8	446	-6,9	-172
Resto sección VI	59	-11,7	83	-13,4	-24
VII-Plástico, caucho y sus manufacturas	294	-11,0	1.129	-21,6	-834
39-Plástico y sus manufacturas	232	-15,2	819	-21,3	-587
40-Caucho y sus manufacturas	62	9,2	310	-22,4	-247
VIII-Pieles, cueros y sus manufacturas	129	-9,0	45	-19,7	84
IX-Madera, corcho y sus manufacturas; carbón vegetal; cestería	80	-2,9	41	-32,4	40
X-Pasta de madera; papel o cartón	108	4,2	290	-26,4	-181
XI-Materias textiles y sus manufacturas	108	44,2	377	-26,8	-269
XII-Calzado, sombreros, paraguas, bastones, plumas, flores artificiales y otros	3	-1,9	193	-22,7	-190
XIII-Manufacturas de piedra, yeso, cemento, amianto, mica, cerámica y vidrio	43	-18,8	153	-18,5	-110
XIV-Perlas finas, piedras y metales preciosos y su manufactura; bisutería; monedas	815	-2,9	28	-22,9	787
XV-Metales comunes y sus manufacturas	657	-10,0	1.156	-34,2	-499
72-Fundición, hierro y acero	167	41,3	328	-47,2	-161
73-Manufacturas de fundición, hierro o acero	173	-32,2	351	-37,4	-178
74-Cobre y sus manufacturas	1	-12,9	102	-25,8	-102
76-Aluminio y sus manufacturas	299	-11,3	121	-8,7	177
82-Herramientas y útiles, artículos de cuchillería; otros, de metal común y sus partes	6	37,6	94	-15,1	-88
Resto sección XV	10	-21,8	159	-17,6	-149
XVI-Máquinas, aparatos y material eléctrico; sus partes y accesorios	423	-14,4	4.724	-20,2	-4.302
84-Reactores nucleares, calderas, máquinas, aparatos y artefactos mecánicos y sus partes	374	-13,9	3.035	-10,4	-2.661
85-Máquinas, aparatos y material eléctrico, y sus partes; otros	49	-18,0	1.690	-33,3	-1.641
XVII-Material de transporte	2.199	-15,1	2.490	-3,6	-291
87-Vehículos automóviles, tractores y otros; sus partes y accesorios	2.186	-12,0	2.416	-2,1	-230
Resto sección XVII	13	-87,6	74	-35,4	-61
Resto de secciones y transacciones especiales	783	35,0	923	-20,2	-140

Nota: los totales por suma pueden no coincidir por redondeo en las cifras parciales.

Fuente: INDEC, Dirección Nacional de Estadísticas del Sector Externo y Cuentas Internacionales.

Cuadro 20.

Exportación según principales productos y países de destino. Primer cuatrimestre de 2024

Rubro	Productos principales	Millones de dólares	Variación porcentual 2024 ¹ /2023 ² *	Participación porcentual	Principales países de destino	
Total de exportaciones		23.934	9,8	100,0		
Total de productos seleccionados		17.867	28,6	74,7		
MOA	23040010	Harina y pellets de la extracción del aceite de soja	3.047	20,5	12,7	Viet Nam, Arabia Saudita, Turquía, Italia, Polonia
PP	10059010	Maíz en grano, excluido para siembra	2.473	30,2	10,3	Viet Nam, Perú, Argelia, República de Corea, Malasia
CyE	27090010	Aceites crudos de petróleo	1.703	59,3	7,1	Estados Unidos, Chile, Brasil, Emiratos Árabes Unidos, Perú
PP	10019900	Trigo y morcajo, excluidos trigo duro y para siembra	1.494	235,4	6,2	Brasil, Indonesia, Perú, Kenya, Colombia
MOA	15071000	Aceite de soja en bruto, incluso desgomado	1.365	-1,4	5,7	India, Bangladesh, Perú, República de Corea, China
MOI	87042190	Vehículos automóviles para transporte de mercancías, con motor de émbolo, de encendido por compresión (diésel o semidiésel) de peso total con carga máxima <= a 5 t n.c.o.p. (1)	1.215	-15,1	5,1	Brasil, Chile, Perú, Colombia, Guatemala
MOI	71081210	Oro para uso no monetario, formas en bruto, excluido en polvo, de aleación dorada o bullón dorado	772	12,5	3,2	Suiza, Estados Unidos, India, Canadá, Emiratos Árabes Unidos
MOA	02023000	Carne bovina, congelada, deshuesada	599	2,3	2,5	China, Israel, Estados Unidos, Brasil, Rusia
CyE	99980100	Aprovisionamiento de combustibles y lubricantes a buques y aeronaves	566	21,6	2,4	Indeterminado, España, Alemania, Estados Unidos, México
PP	10039080	Cebada en grano, excluida cervecera	315	-17,3	1,3	China, Arabia Saudita, Emiratos Árabes Unidos, Brasil
CyE	27112100	Gas natural en estado gaseoso (2)	276	-28,6	1,2	Chile, Uruguay
MOA	02013000	Carne bovina, fresca o refrigerada, deshuesada	275	5,1	1,1	Alemania, Chile, Países Bajos, Israel, Estados Unidos
PP	03074310	Calamares y potas congelados	252	97,1	1,1	China, República de Corea, Singapur, España, Tailandia
MOI	87032210	Vehículos automóviles principalmente para el transporte de personas, de cilindrada > a 1.000 cm³ y <= a 1.500 cm³, con capacidad <= a 6 personas	240	-18,2	1,0	Brasil, Colombia, Chile, Perú, Paraguay
PP	12024200	Maníes sin tostar ni cocer de otro modo, excluidos para siembra, sin cáscara, incluso quebrantados	210	-31,5	0,9	Países Bajos, Polonia, Reino Unido, Francia, Rusia
MOA	15121110	Aceite de girasol, en bruto	205	-29,6	0,9	India, México, Iraq, Chile, Australia
MOI	87033390	Vehículos automóviles principalmente para el transporte de personas, de cilindrada > a 2.500 cm³, con motor de émbolo o pistón, encendido por compresión (diésel o semidiésel), n.c.o.p.	s	s	s	Brasil, Paraguay, Costa Rica, Colombia, Perú
CyE	27101249	Naftas, excluidas para petroquímica	194	7,1	0,8	Paraguay, Estados Unidos, Chile, Brasil, Bonaire, San Eustatius y Saba
MOI	28369100	Carbonatos de litio	185	s	0,8	China, Estados Unidos, República de Corea, Japón, España
PP	03061790	Camarones, langostinos y demás decápodos Natantia, congelados, excluidos de agua fría y enteros	182	-23,4	0,8	China, España, Perú, Estados Unidos, Tailandia
MOA	22042100	Vinos no espumosos, mosto de uva, en que la fermentación se ha impedido o cortado añadiendo alcohol, en recipientes con capacidad <= a 2 l	179	-9,3	0,7	Estados Unidos, Brasil, Reino Unido, Canadá, Países Bajos
MOI	87032100	Vehículos automóviles principalmente para transporte de personas, de cilindrada <= a 1.000 cm³ con motor de émbolo o pistón, de encendido por chispa	167	-9,2	0,7	Brasil, Uruguay, Paraguay, Estados Unidos
MOI	76011000	Aluminio sin alea	s	s	s	Estados Unidos, Brasil, Japón, Países Bajos, España
MOA	04022110	Leche entera, en polvo, gránulos o similares, sin azucarar, con contenido de materias grasas > a 1,5%	161	17,1	0,7	Argelia, Brasil, Venezuela, Camerún, Líbano
PP	10039010	Cebada cervecera	151	-2,9	0,6	Brasil, Colombia, India
MOA	15079090	Aceite de soja n.c.o.p.	145	151,6	0,6	Canadá, Estados Unidos, México, Nigeria, Perú
MOA	11071010	Malta (de cebada y otros cereales) sin tostar, entera o partida	130	22,4	0,5	Brasil, Chile, Bolivia, Paraguay, Uruguay
PP	08083000	Peras frescas	129	13,4	0,5	Brasil, Estados Unidos, Rusia, Italia, Canadá
CyE	27111290	Propano licuado excluido crudo	121	6,5	0,5	Brasil, Chile, Uruguay, Perú, Sudáfrica
CyE	27101922	Fueloil	116	0,5	0,5	Uruguay, Estados Unidos, Bonaire, San Eustatius y Saba, República Dominicana, Brasil
PP	26161000	Minerales de plata y sus concentrados	113	4,6	0,5	China, Bélgica, República de Corea, Chile, Perú
CyE	27111300	Butanos licuados	111	6,7	0,5	Brasil, Nigeria, Chile, Uruguay, Perú
PP	12019000	Porotos de soja, incluso quebrantados, excluidos para siembra	108	195,4	0,5	China, Turquía, Chile, Estados Unidos
MOA	20041000	Papas preparadas o conservadas (excepto en vinagre o ácido acético), congeladas	103	18,2	0,4	Brasil, Chile, Uruguay, Paraguay, Bolivia
MOI	72249000	Productos de aceros aleados excluido en lingotes o demás formas primarias, n.c.o.p.	s	s	s	Estados Unidos, Canadá, México
PP	07032090	Ajos frescos o refrigerados, excluidos para siembra	96	71,9	0,4	Brasil, Estados Unidos, España, México, Francia
Resto		6.067	-23,3	25,3		

(1) El cálculo de la variación interanual puede no ser exacto debido al cambio de la Nomenclatura Común del Mercosur a Enmienda VII.

(2) Dato estimado, ya que a la fecha de la publicación no se cuenta con el dato final de la exportación (acorde a las normas para la exportación de gas por gasoductos, según la Resolución General 588/99 de la AFIP).

Nota: los totales por suma pueden no coincidir por redondeo en las cifras parciales.

Fuente: INDEC, Dirección Nacional de Estadísticas del Sector Externo y Cuentas Internacionales.

Cuadro 21. Importación según principales productos y países de origen. Primer cuatrimestre de 2024

Uso económico	Productos principales		Millones de dólares	Variación porcentual 2024*/2023*	Participación porcentual	Principales países de origen
Total de importaciones			17.777	-23,8	100,0	
Total de productos seleccionados			4.753	-17,2	26,7	
BI	12019000	Porotos de soja, incluso quebrantados, excluidos para siembra	1.089	-39,8	6,1	Paraguay, Brasil, Bolivia
VA	87032310	Vehículos automóbiles principalmente para el transporte de personas, de cilindrada > a 1.500 cm ³ y <= a 3.000 cm ³ , con capacidad <= a 6 personas	315	56,8	1,8	Brasil, México, China, Francia, Alemania
PyA	87084080	Cajas de cambio para vehículos automóbiles n.c.o.p.	217	-17,4	1,2	Japón, Estados Unidos, Brasil, Filipinas, México
PyA	87082999	Partes y accesorios de carrocerías de automóbiles para transporte de personas, mercancías o usos especiales, n.c.o.p. (!)	204	-19,6	1,1	Brasil, Tailandia, México, Alemania, España
CyL	27112100	Gas natural en estado gaseoso	204	-8,7	1,1	Bolivia
VA	87032210	Vehículos automóbiles principalmente para el transporte de personas, de cilindrada > a 1.000 cm ³ y <= a 1.500 cm ³ , con capacidad <= a 6 personas	194	-17,3	1,1	Brasil, México, Colombia, Estados Unidos, Alemania
BI	26011210	Aglomerados de hierro por proceso de pelletización, de diámetro >= a 8 mm y <= a 18 mm	179	-12,1	1,0	Brasil, Canadá
BI	30021590	Productos inmunológicos, dosificados o acondicionados para la venta por menor n.c.o.p. (!)	167	-22,3	0,9	Alemania, Suiza, Estados Unidos, Japón, Italia
PyA	87089990	Partes y accesorios para vehículos automóbiles n.c.o.p.	159	-11,6	0,9	Brasil, Tailandia, China, Alemania, México
BK	87043190	Vehículos automóbiles para transporte de mercancías, con motor de émbolo, de encendido por chispa, de peso total con carga máxima <= a 5 t, n.c.o.p. (!)	146	103,9	0,8	Brasil, México, Tailandia, China, Estados Unidos
CyL	27101921	Gasóleo (gasoil)	125	-87,6	0,7	Estados Unidos, India, Bahrein
CyL	99980100	Aprovisionamiento de combustibles y lubricantes a buques y aeronaves	108	-5,5	0,6	Indeterminado
PyA	84119900	Partes de turbinas de gas n.c.o.p.	107	122,0	0,6	Hungría, Alemania, Estados Unidos, Reino Unido, Suecia
PyA	84082020	Motores de émbolo (pistón), de encendido por compresión, diésel o semidiésel, para vehículos automotores, de cilindrada > a 1.500 cm ³ y <= a 2.500 cm ³	106	17,3	0,6	India, Tailandia, Francia, Alemania, Brasil
BI	29314914	Glifosato y su sal de monoisopropilamina	105	32,8	0,6	China, Estados Unidos, Suiza, Eswatini
VA	87032100	Vehículos automóbiles, principalmente para el transporte de personas, de cilindrada <= a 1.000 cm ³ con motor de émbolo o pistón, de encendido por chispa	102	170,5	0,6	Brasil, México, China, Estados Unidos, España
BI	28182010	Alúmina calcinada	101	4,3	0,6	Australia, Brasil, Alemania, China, Estados Unidos
PyA	84082030	Motores de émbolo (pistón), de encendido por compresión, diésel o semidiésel, para vehículos automotores, de cilindrada > a 2.500 cm ³ y <= a 3.500 cm ³	101	-9,1	0,6	Tailandia, Reino Unido, Hungría, India, China
BC	30049069	Medicamentos acondicionados para la venta por menor, con compuestos heterocíclicos con heteroátomos de nitrógeno, n.c.o.p.	100	-13,3	0,6	Singapur, Alemania, Suiza, Irlanda, Puerto Rico
BI	31021010	Urea con contenido de nitrógeno, calculado sobre producto anhidro seco > 45% en peso	98	415,6	0,6	Nigeria, Argelia, Bolivia, Egipto, Turkmenistán
CyL	27101259	Gasolinas, excluidas de aviación	95	-64,6	0,5	Italia, Países Bajos, Finlandia, Bélgica, Alemania
PyA	85177900	Partes de teléfonos y de aparatos de emisión, transmisión o recepción n.c.o.p., incluso circuitos impresos con componentes eléctricos o electrónicos (!)	93	-86,0	0,5	China, Viet Nam, República de Corea, Canadá, Malasia
BI	29314911	Ácido fosfonometiliminodiacético; ácido aminotrimetilfosfónico	93	-4,0	0,5	Estados Unidos, China, Brasil
PyA	87083090	Frenos y servofrenos y sus partes de vehículos automóbiles excluidas las guarniciones de frenos montadas	86	-7,9	0,5	Brasil, Tailandia, Estados Unidos, México, Japón
BC	08039000	Bananas frescas o secas, excluidos los plátanos	84	-31,2	0,5	Ecuador, Bolivia, Paraguay, Brasil, Colombia
PyA	84799090	Partes de máquinas y aparatos mecánicos con función propia, n.c.o.p. (!)	83	214,3	0,5	China, Alemania, República de Corea, Estados Unidos, España
VA	87034000	Vehículos n.c.o.p. equipados para la propulsión, con motor de émbolo (pistón) alternativo, de encendido por chispa, y con motor eléctrico, excepto los de carga por conexión a fuente eléctrica externa	77	44,0	0,4	Brasil, Alemania, México, Estados Unidos, Sudáfrica
PyA	85443000	Juegos de cables para bujías de encendido y otros juegos de cables utilizados en los medios de transporte	73	-20,5	0,4	Paraguay, Uruguay, Brasil, Tailandia, México
PyA	84073490	Motores de émbolo (pistón) alternativo, de cilindrada > a 1.000 cm ³ , de los tipos utilizados para la propulsión de vehículos terrestres, excluidos monocilíndricos	71	-34,6	0,4	Brasil, Indonesia, China, Japón, Italia
BI	31054000	Fosfato monoamónico, incluso mezclado con fosfato diamónico	68	-6,0	0,4	Marruecos, China, Rusia, Israel, Brasil
Resto			13.025	-26,0	73,3	

(!) El cálculo de la variación interanual puede no ser exacto debido al cambio de la Nomenclatura Común del Mercosur a Enmienda VII.

Nota: los totales por suma pueden no coincidir por redondeo en las cifras parciales.

Fuente: INDEC, Dirección Nacional de Estadísticas del Sector Externo y Cuentas Internacionales.

Cuadro 22.

Productos seleccionados de exportación según diferencias absolutas. Primer cuatrimestre de 2024 y de 2023

Productos	Primer cuatrimestre		Diferencias interanuales
	2024 ^e	2023 [*]	
Millones de dólares			
Total de exportaciones	23.934	21.797	2.137
Total de productos seleccionados	13.456	11.276	2.181
10019900 Trigo y morcajo, excluidos trigo duro y para siembra	1.494	445	1.049
27090010 Aceites crudos de petróleo	1.703	1.069	634
10059010 Maíz en grano, excluido para siembra	2.473	1.900	574
23040010 Harina y pellets de la extracción del aceite de soja	3.047	2.529	519
87042190 Vehículos automóviles para transporte de mercancías, con motor de émbolo, de encendido por compresión (diésel o semidiésel) de peso total con carga máxima <= a 5 t n.c.o.p.(¹)	1.215	1.430	-215
03074310 Calamares y potas congelados	252	128	124
71069100 Plata (incluida la plata dorada y la platinada) en bruto, excluida en polvo	35	147	-111
27112100 Gas natural en estado gaseoso	276	386	-111
28369100 Carbonatos de litio	185	s	s
38260000 Biodiésel y sus mezclas, sin aceites de petróleo o de mineral bituminoso	59	163	-104
99980100 Aprovisionamiento de combustibles y lubricantes a buques y aeronaves	566	465	101
12024200 Maníes sin tostar ni cocer de otro modo, excluidos para siembra, sin cáscara, incluso quebrantados	210	306	-96
15079090 Aceite de soja n.c.o.p.	145	58	87
15121110 Aceite de girasol, en bruto	205	291	-86
71081210 Oro para uso no monetario, formas en bruto, excluido en polvo, de aleación dorada o bullón dorado	772	687	86
12019000 Porotos de soja, incluso quebrantados, excluidos para siembra	108	37	71
10039080 Cebada en grano, excluida cervecera	315	382	-66
76011000 Aluminio sin alear	s	s	s
03061790 Camarones, langostinos y demás decápodos Natantia, congelados, excluidos de agua fría y enteros	182	238	-56
27131100 Coque de petróleo sin calcinar	s	101	s
Resto	10.478	10.522	-44

(¹) El cálculo de la diferencia interanual puede no ser exacto debido al cambio de la Nomenclatura común del Mercosur a Enmienda VII. **Nota:** los totales por suma pueden no coincidir por redondeo en las cifras parciales.

Fuente: INDEC, Dirección Nacional de Estadísticas del Sector Externo y Cuentas Internacionales.

Cuadro 23.

Productos seleccionados de importación según diferencias absolutas. Primer cuatrimestre de 2024 y de 2023

Productos	Primer cuatrimestre		Diferencias interanuales
	2024 [*]	2023 [*]	
Millones de dólares			
Total de importaciones	17.777	23.333	-5.555
Total de productos seleccionados	2.265	4.963	-2.698
27101921 Gasóleo (gasoil)	125	1.006	-881
12019000 Porotos de soja, incluso quebrantados, excluidos para siembra	1.089	1.810	-720
85177900 Partes de teléfonos y de aparatos de emisión, transmisión o recepción n.c.o.p., incluso circuitos impresos con componentes eléctricos o electrónicos (¹)	93	666	-573
73051100 Tubos soldados longitudinalmente por arco sumergido, con diámetro exterior > a 406,4 mm, de hierro o acero utilizados en oleoductos y gasoductos	15	211	-196
27101259 Gasolinas, excluidas de aviación	95	268	-173
87032310 Vehículos automóviles, principalmente para el transporte de personas, de cilindrada > a 1.500 cm ³ y <= a 3.000 cm ³ , con capacidad <= a 6 personas	315	201	114
27101922 Fueloil	-	110	-110
30024129 Vacunas para uso en medicina humana, dosificadas o acondicionadas, para la venta por menor n.c.o.p.	21	110	-90
31021010 Urea con contenido de nitrógeno, calculado sobre producto anhidro seco > a 45% en peso	98	19	79
27011200 Hulla bituminosa, sin aglomerar	44	121	-77
87043190 Vehículos automóviles para transporte de mercancías, con motor de émbolo, de encendido por chispa, de peso total con carga máxima <= a 5 t, n.c.o.p.(¹)	146	72	74
85299020 Partes para aparatos receptores de radiodifusión, monitores y proyectores; aparatos receptores de televisión	44	117	-73
99980400 Bienes despachados mediante servicios postales	60	132	-72
72085100 Productos planos de hierro o acero, sin alear, sin enrollar, laminados en caliente, de espesor > a 10 mm	17	83	-66
87032100 Vehículos automóviles, principalmente para el transporte de personas, de cilindrada <= a 1.000 cm ³ con motor de émbolo o pistón, de encendido por chispa	102	38	65
Resto	15.512	18.370	-2.858

(¹) El cálculo de la diferencia interanual puede no ser exacto debido al cambio de la Nomenclatura común del Mercosur a Enmienda VII. **Nota:** los totales por suma pueden no coincidir por redondeo en las cifras parciales.

Fuente: INDEC, Dirección Nacional de Estadísticas del Sector Externo y Cuentas Internacionales.

Cuadro 24.

Balanza comercial, por zonas económicas y países seleccionados. Variación porcentual respecto a igual período del año anterior. Primer cuatrimestre de 2024

Zonas económicas y países seleccionados	Primer cuatrimestre				
	Exportación ^e		Importación [*]		Saldo [*]
	Millones de dólares	Var. %	Millones de dólares	Var. %	Millones de dólares
Total	23.934	9,8	17.777	-23,8	6.157
Mercosur	5.103	6,9	5.457	-26,3	-354
Brasil	4.087	6,9	4.080	-27,9	7
Resto de ALADI	3.594	1,4	710	-20,7	2.884
Chile	1.886	18,9	200	-22,5	1.686
Perú	888	-6,3	73	7,5	815
USMCA	2.418	2,5	2.491	-19,7	-72
Estados Unidos	1.867	0,8	1.890	-24,5	-23
Unión Europea	1.988	-13,1	2.866	-18,9	-878
Alemania	249	3,8	845	-10,6	-597
Países Bajos	354	-38,2	139	-51,9	214
China	1.563	1,9	3.186	-22,8	-1.623
India	955	8,0	381	-24,5	574
ASEAN	2.314	39,9	898	-39,2	1.416
Viet Nam	1.008	92,5	130	-76,0	879
Indonesia	607	38,3	82	-13,9	525
Medio Oriente	1.421	64,0	69	-79,7	1.352
Magreb y Egipto	926	3,0	149	8,1	776
SACU	99	24,7	52	-12,0	47
Oceanía	188	2,1	85	-27,7	103
Resto del mundo	3.365	23,3	1.434	-12,3	1.931

Nota: los totales incluyen zonas francas y territorios asociados.

Fuente: INDEC, Dirección Nacional de Estadísticas del Sector Externo y Cuentas Internacionales.

Cuadro 25.

Exportaciones por grandes rubros, según zonas económicas y países seleccionados. Primer cuatrimestre de 2024 y de 2023

Zonas económicas y países seleccionados	Grandes rubros														
	Total		Productos primarios (PP)			Manufacturas de origen agropecuario (MOA)			Manufacturas de origen industrial (MOI)			Combustibles y energía (CyE)			
	2024 ^e	2023 [*]	Var.	2024 ^e	2023 [*]	Var.	2024 ^e	2023 [*]	Var.	2024 ^e	2023 [*]	Var.	2024 ^e	2023 [*]	Var.
	Millones de dólares		%	Millones de dólares		%	Millones de dólares		%	Millones de dólares		%	Millones de dólares		%
Total	23.934	21.797	9,8	6.341	4.650	36,3	8.386	7.794	7,6	5.932	6.651	-10,8	3.276	2.702	21,2
Mercosur	5.103	4.772	6,9	897	648	38,5	835	847	-1,4	2.641	2.643	-0,1	729	634	14,9
Brasil	4.087	3.822	6,9	821	568	44,5	616	571	8,0	2.155	2.214	-2,7	495	470	5,5
Resto de ALADI	3.594	3.546	1,4	756	672	12,4	992	1.007	-1,6	802	1.206	-33,5	1.045	661	58,2
Chile	1.886	1.587	18,9	166	180	-7,8	471	431	9,3	388	496	-21,8	861	480	79,5
Perú	888	948	-6,3	386	292	32,1	209	306	-31,7	136	235	-42,1	158	115	37,0
USMCA	2.418	2.359	2,5	244	256	-4,4	590	453	30,2	912	1.027	-11,1	672	624	7,6
Estados Unidos	1.867	1.852	0,8	204	228	-10,5	371	319	16,5	631	690	-8,5	661	615	7,4
Unión Europea	1.988	2.289	-13,1	480	503	-4,6	1.101	1.108	-0,6	320	560	-42,9	87	118	-26,1
Alemania	249	240	3,8	25	s	s	113	117	-3,4	96	71	35,4	14	s	s
Países Bajos	354	572	-38,2	100	150	-33,6	129	153	-15,9	80	207	-61,3	45	62	-27,4
China	1.563	1.534	1,9	629	605	3,9	742	737	0,7	s	127	s	s	64	s
India	955	884	8,0	s	17	s	808	782	3,3	114	76	49,5	s	10	s
ASEAN	2.314	1.654	39,9	1.429	637	124,4	855	903	-5,2	s	s	s	s	s	s
Viet Nam	1.008	524	92,5	518	237	118,4	483	280	72,1	8	4	96,4	-	2	-100,0
Indonesia	607	439	38,3	537	98	449,2	65	314	-79,3	5	14	-61,5	-	13	-100,0
Medio Oriente	1.421	866	64,0	348	285	22,2	804	410	96,1	101	76	33,4	168	95	75,5
Magreb y Egipto	926	899	3,0	511	498	2,7	391	376	4,1	23	21	12,8	-	5	-100,0
SACU	99	79	24,7	30	7	353,8	31	46	-31,6	s	s	s	s	s	s
Oceanía	188	184	2,1	s	s	s	171	161	6,1	7	14	-51,9	s	s	s
Resto del mundo	3.365	2.729	23,3	982	516	90,3	1.065	965	10,5	785	842	-6,7	533	407	30,9

Nota: los totales incluyen zonas francas y territorios asociados.

Fuente: INDEC, Dirección Nacional de Estadísticas del Sector Externo y Cuentas Internacionales.

Cuadro 26.

Importaciones por usos económicos, según zonas económicas y países seleccionados.
Primer cuatrimestre de 2024 y de 2023

Zonas económicas y países seleccionados	Usos económicos											
	Total			Bienes de capital (BK)			Bienes intermedios (BI)			Combustibles y lubricantes (CyL)		
	2024*	2023*	Var.	2024*	2023*	Var.	2024*	2023*	Var.	2024*	2023*	Var.
	Millones de dólares		%	Millones de dólares		%	Millones de dólares		%	Millones de dólares		%
Total	17.777	23.333	-23,8	2.876	3.402	-15,5	7.232	9.212	-21,5	861	2.463	-65,0
Mercosur	5.457	7.401	-26,3	571	518	10,1	2.807	4.247	-33,9	145	434	-66,6
Brasil	4.080	5.656	-27,9	544	498	9,2	1.658	2.790	-40,6	50	271	-81,6
Resto de ALADI	710	896	-20,7	28	22	30,1	245	315	-22,2	215	284	-24,5
Chile	200	258	-22,5	20	14	40,7	118	161	-26,6	9	1	883,7
Perú	73	68	7,5	2	1	123,5	58	51	13,1	-	-	-
USMCA	2.491	3.102	-19,7	471	486	-3,2	981	1.132	-13,4	249	689	-63,9
Estados Unidos	1.890	2.505	-24,5	291	337	-13,8	806	968	-16,8	248	688	-64,0
Unión Europea	2.866	3.533	-18,9	533	648	-17,7	964	1.211	-20,4	116	311	-62,8
Alemania	845	946	-10,6	139	193	-28,1	321	355	-9,5	6	8	-29,2
Países Bajos	139	289	-51,9	19	24	-21,2	56	36	54,5	32	189	-82,9
China	3.186	4.130	-22,8	851	1.226	-30,6	1.140	1.232	-7,4	1	1	-42,8
India	381	505	-24,5	39	33	19,0	197	220	-10,5	10	152	-93,1
ASEAN	898	1.476	-39,2	159	184	-13,9	146	175	-16,7	1	77	-98,9
Viet Nam	130	541	-76,0	23	44	-47,0	10	19	-45,1	-	-	-
Indonesia	82	95	-13,9	7	7	4,8	21	23	-8,9	0	0	114,6
Medio Oriente	69	342	-79,7	8	14	-41,3	23	46	-50,8	11	252	-95,5
Magreb y Egipto	149	138	8,1	2	3	-28,3	124	82	51,7	-	0	-100,0
SACU	52	59	-12,0	13	8	49,8	25	21	17,5	-	-	-
Oceanía	85	118	-27,7	3	6	-46,8	76	72	5,9	0	36	-100,0
Resto del mundo	1.434	1.635	-12,3	200	255	-21,9	504	458	10,2	114	227	-50,1

Zonas económicas y países seleccionados	Usos económicos											
	Piezas y accesorios para bienes de capital (PyA)			Bienes de consumo (BC)			Vehículos automotores de pasajeros (VA)			Resto		
	2024*	2023*	Var.	2024*	2023*	Var.	2024*	2023*	Var.	2024*	2023*	Var.
	Millones de dólares		%	Millones de dólares		%	Millones de dólares		%	Millones de dólares		%
Total	3.962	4.962	-20,2	2.055	2.606	-21,2	717	545	31,6	75	144	-47,7
Mercosur	984	1.260	-21,9	417	496	-15,9	534	447	19,5	0	0	-31,1
Brasil	939	1.214	-22,7	355	436	-18,6	534	447	19,5	0	0	-31,4
Resto de ALADI	16	16	-2,8	189	256	-26,1	17	3	530,1	0	0	-23,8
Chile	10	10	-5,7	44	72	-39,1	-	-	-	0	0	-23,8
Perú	2	2	-23,2	12	14	-16,6	-	-	-	0	0	-30,8
USMCA	530	472	12,3	192	284	-32,2	67	38	77,6	1	1	116,0
Estados Unidos	392	309	26,8	143	195	-26,7	11	7	46,4	1	1	86,1
Unión Europea	766	812	-5,7	442	519	-14,9	45	31	44,8	1	1	42,0
Alemania	245	237	3,6	113	140	-19,7	21	12	77,0	0	0	-53,5
Países Bajos	10	9	11,6	21	30	-29,3	0	1	-21,4	0	0	37,4
China	703	1.061	-33,7	453	596	-24,1	39	13	193,9	0	0	91,4
India	91	56	62,5	44	38	13,7	-	6	-100,0	0	0	-30,5
ASEAN	412	814	-49,3	180	226	-20,4	-	-	-	0	0	251,3
Viet Nam	28	391	-92,8	68	87	-21,3	-	-	-	0	0	-45,7
Indonesia	14	17	-17,2	39	47	-18,3	-	-	-	0	0	-0,7
Medio Oriente	18	16	11,0	9	14	-35,5	-	-	-	0	0	45.629,1
Magreb y Egipto	17	47	-62,7	5	6	-13,2	-	-	-	0	0	24,4
SACU	11	29	-63,1	1	0	44,7	3	0	1.490,9	0	0	375,2
Oceanía	3	2	46,5	3	2	27,5	-	-	-	0	0	-4,4
Resto del mundo	411	376	9,3	121	168	-28,2	13	8	65,4	72	142	-49,3

Nota: los totales incluyen zonas francas y territorios asociados.

Fuente: INDEC, Dirección Nacional de Estadísticas del Sector Externo y Cuentas Internacionales.

Cuadro 27.

Exportaciones a los principales socios comerciales por grandes rubros. Primer cuatrimestre de 2024

Rubros	Total exportación		Brasil		Estados Unidos		China	
	Millones de dólares	Variación porcentual 2024º/2023*	Millones de dólares	Variación porcentual 2024º/2023*	Millones de dólares	Variación porcentual 2024º/2023*	Millones de dólares	Variación porcentual 2024º/2023*
Total	23.934	9,8	4.087	6,9	1.867	0,8	1.563	1,9
Productos primarios (PP)	6.341	36,3	821	44,5	204	-10,5	629	3,9
Animales vivos	11	7,9	0	9,8	3	35,7	-	s
Pescados y mariscos sin elaborar	589	19,4	5	170,2	54	-8,1	157	32,1
Miel	56	-15,9	-	-	40	-13,3	-	-
Hortalizas y legumbres sin elaborar	255	28,0	106	54,5	15	77,9	s	s
Frutas frescas	182	23,3	55	41,6	41	14,8	1	200,5
Cereales	4.518	49,2	629	44,1	31	23,7	302	-30,4
Semillas y frutos oleaginosos	408	-11,3	9	52,0	14	-71,5	76	604,2
Tabaco sin elaborar	73	6,6	7	80,7	4	114,5	36	s
Lanas sucias	9	5,8	-	-	-	-	8	11,2
Fibras de algodón	39	2.072,2	-	-	-	-	5	100,0
Minerales metalíferos, escorias y cenizas	123	9,0	-	-	-	-	43	s
Resto de productos primarios	78	43,0	9	-22,1	3	15,9	s	s
Manufacturas de origen agropecuario (MOA)	8.386	7,6	616	8,0	371	16,5	742	0,7
Carnes y sus preparados	1.135	5,8	27	33,0	49	34,2	584	-3,0
Pescados y mariscos elaborados	93	28,5	32	40,7	13	33,8	1	228,9
Productos lácteos	413	1,5	175	2,0	4	389,1	7	-35,3
Otros productos de origen animal	17	17,6	1	-19,0	0	36,0	1	15,3
Frutas secas o procesadas	26	9,0	10	12,5	6	-33,4	-	-
Café, té, yerba mate y especias	63	14,5	1	37,5	23	14,0	1	s
Productos de molinería y sus preparaciones	289	-5,1	161	6,5	3	-27,0	0	s
Grasas y aceites	2.008	-2,1	26	-21,4	90	30,6	91	71,4
Azúcar, cacao y artículos de confitería	91	38,4	15	17,2	15	24,8	s	s
Preparados de hortalizas, legumbres y frutas	280	22,7	109	35,7	47	43,4	1	-21,3
Bebidas, líquidos alcohólicos y vinagre	235	-3,3	23	-14,4	64	2,5	3	-35,8
Residuos y desperdicios de la industria alimentaria	3.311	15,7	4	-4,7	6	-34,2	5	-42,2
Extractos curtientes y tintóreos	74	-6,6	16	-17,7	14	12,5	2	-57,3
Piel y cueros	123	-8,6	2	-55,6	4	-23,1	38	-14,3
Lanas elaboradas	31	-5,9	s	s	s	s	3	244,6
Resto de MOA	198	31,4	s	s	s	s	s	s
Manufacturas de origen industrial (MOI)	5.932	-10,8	2.155	-2,7	631	-8,5	s	s
Productos químicos y conexos	1.224	-10,2	159	-7,5	98	25,3	142	29,9
Materias plásticas y sus manufacturas	232	-15,2	109	-25,9	6	-21,7	3	222,1
Caucho y sus manufacturas	62	9,2	40	31,8	11	-26,6	s	s
Manufacturas de cuero, marroquinería, etcétera	6	-16,6	0	-84,3	1	-23,3	s	s
Papel, cartón, impresos y publicaciones	119	0,6	30	0,5	4	92,1	19	61,5
Textiles y confecciones	29	-9,2	13	-17,4	1	-28,4	s	s
Calzado y sus partes componentes	3	-0,5	s	s	0	-26,9	-	-
Manufacturas de piedra, yeso, vidrio, etcétera	43	-18,8	9	-52,1	1	-7,6	s	s
Piedras, metales preciosos y sus manufacturas; monedas	815	-2,9	-	s	211	-14,0	s	s
Metales comunes y sus manufacturas	657	-10,0	121	31,9	235	-7,3	5	70,5
Máquinas y aparatos, material eléctrico	423	-14,4	191	-12,7	52	-14,1	1	-24,9
Material de transporte terrestre	2.187	-12,0	1.469	-0,6	3	-77,1	0	s
Vehículos de navegación aérea, marítima y fluvial	12	-88,8	4	s	1	-3,4	-	-
Resto de MOI	119	34,6	s	s	8	-25,8	0	5,8
Combustibles y energía (CyE)	3.276	21,2	495	5,5	661	7,4	s	s
Petróleo crudo	1.703	59,3	302	3,5	550	33,2	-	-100,0
Carburantes	917	13,2	18	-43,2	103	-26,6	-	-100,0
Grasas y aceites lubricantes	22	-3,3	3	-5,1	s	s	-	-
Gas de petróleo, otros hidrocarburos gaseosos y energía eléctrica	557	-13,5	155	16,8	-	-	-	-
Resto de combustibles	76	-51,2	18	62,8	s	s	s	s

Nota: los totales por suma pueden no coincidir por redondeo en las cifras parciales.

Fuente: INDEC, Dirección Nacional de Estadísticas del Sector Externo y Cuentas Internacionales.

Cuadro 28.

Importaciones desde los principales socios comerciales por usos económicos, grandes categorías económicas y agregados especiales. Primer cuatrimestre de 2024

Usos económicos, grandes categorías económicas y agregados especiales	Total importación		Brasil		Estados Unidos		China	
	Millones de dólares	Variación porcentual 2024*/2023*	Millones de dólares	Variación porcentual 2024*/2023*	Millones de dólares	Variación porcentual 2024*/2023*	Millones de dólares	Variación porcentual 2024*/2023*
Total general	17.777	-23,8	4.080	-27,9	1.890	-24,5	3.186	-22,8
Bienes de capital (BK)	2.876	-15,5	544	9,2	291	-13,8	851	-30,6
Bienes de capital, excluidos equipos de transporte	2.227	-20,1	282	-13,2	265	-4,3	704	-31,6
Computadoras y teléfonos	214	-20,7	1	-4,6	17	-39,5	114	-32,8
Equipos de transporte industriales	435	25,4	261	51,4	9	-72,6	32	21,3
Bienes intermedios (BI)	7.232	-21,5	1.658	-40,6	806	-16,8	1.140	-7,4
Alimentos y bebidas básicos fundamentalmente para la industria	1.135	-39,1	74	-85,3	6	89,0	0	-81,1
Alimentos y bebidas elaborados fundamentalmente para la industria	93	-6,9	49	12,3	2	-23,1	0	-44,3
Suministros industriales básicos no especificados en otras partidas	390	-3,1	206	-17,0	33	25,1	8	-22,8
Suministros industriales elaborados no especificados en otras partidas	5.269	-17,2	1.322	-33,5	693	-18,0	1.121	-7,1
Medicamentos	346	-27,9	7	11,1	72	-20,6	11	-22,0
Combustibles y lubricantes (CyL)	861	-65,0	50	-81,6	248	-64,0	1	-42,8
Combustibles y lubricantes básicos	248	-27,9	0	-66,8	44	-25,9	-	-100,0
Combustibles y lubricantes elaborados	613	-71,1	50	-81,6	204	-67,6	1	-42,4
Piezas y accesorios para bienes de capital (PyA)	3.962	-20,2	939	-22,7	392	26,8	703	-33,7
Piezas y accesorios para bienes de capital	1.660	1,5	155	-22,5	275	40,1	438	-16,2
Partes y piezas para computadoras y teléfonos	147	-79,2	0	72,8	1	-49,2	128	-61,5
Piezas y accesorios para equipos de transporte	2.154	-17,7	783	-22,7	116	4,4	137	-33,5
Bienes de consumo (BC)	2.055	-21,2	355	-18,6	143	-26,7	453	-24,1
Alimentos y bebidas básicos fundamentalmente para el hogar	158	-28,6	21	-12,2	4	85,5	2	-55,2
Alimentos y bebidas elaborados fundamentalmente para el hogar	251	-17,8	72	-29,8	9	-52,7	6	-30,9
Equipos de transporte no industriales	129	-24,2	16	11,4	4	-65,9	62	-31,3
Artículos de consumo duraderos no especificados en otra partida	167	-21,9	11	-34,5	12	-17,5	64	-22,3
Artículos de consumo semiduraderos no especificados en otra partida	564	-20,6	101	-16,3	18	-3,1	249	-20,8
Artículos de consumo no duraderos no especificados en otra partida	430	-22,2	118	-15,6	43	-31,5	65	-13,0
Medicamentos	356	-17,7	17	-9,8	52	-18,9	5	-77,2
Vehículos automotores de pasajeros (VA)	717	31,6	534	19,5	11	46,4	39	193,9
Resto	75	-47,7	0	-31,4	1	86,1	0	91,4

Nota: los totales por suma pueden no coincidir por redondeo en las cifras parciales.

Fuente: INDEC, Dirección Nacional de Estadísticas del Sector Externo y Cuentas Internacionales.

3. Series de tiempo

Contenido

	Pág.
3.1 Exportaciones desestacionalizadas y tendencia-ciclo	37
Cuadro 29. Exportaciones. Series original, desestacionalizada y tendencia-ciclo. Abril 2023-abril 2024	37
3.2 Importaciones desestacionalizadas y tendencia-ciclo	38
Cuadro 30. Importaciones. Series original, desestacionalizada y tendencia-ciclo. Abril 2023-abril 2024	38

3.1 Exportaciones desestacionalizadas y tendencia-ciclo

En términos desestacionalizados, las exportaciones de abril de 2024 aumentaron 1,0% con respecto al mes anterior. Por su parte, la tendencia-ciclo aumentó 1,9% en relación con marzo de 2024.

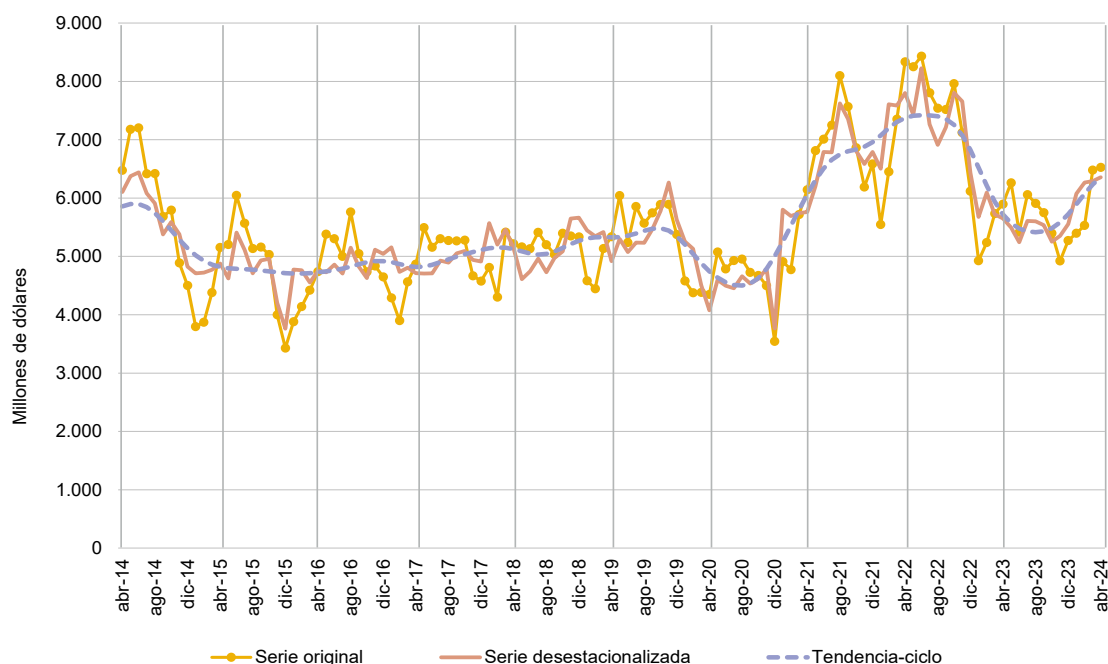
Cuadro 29. Exportaciones. Series original, desestacionalizada y tendencia-ciclo. Abril 2023-abril 2024

Período	Serie original	Serie desestacionalizada	Tendencia-ciclo	Variación serie original con respecto a igual período del año anterior	Variación desestacionalizada con respecto al mes anterior	Variación tendencia-ciclo con respecto al mes anterior		
Millones de dólares				%				
2023	Abril	5.898	5.652	5.721	-29,3	-1,2	-3,7	
	Mayo	6.262	5.497	5.570	-24,1	-2,7	-2,6	
	Junio	5.415	5.244	5.477	-35,8	-4,6	-1,7	
	Julio	6.060	5.608	5.429	-22,4	6,9	-0,9	
	Agosto	5.910	5.601	5.414	-21,6	-0,1	-0,3	
	Septiembre	5.751	5.535	5.430	-23,5	-1,2	0,3	
	Octubre	5.396	5.252	5.485	-32,2	-5,1	1,0	
	Noviembre	4.923	5.351	5.584	-30,9	1,9	1,8	
	Diciembre	5.273	5.556	5.725	-13,8	3,8	2,5	
	2024	Enero	5.398	6.076	5.896	9,6	9,4	3,0
		Febrero	5.530	6.267	6.074	5,6	3,1	3,0
		Marzo	6.479	6.292	6.236	13,0	0,4	2,7
Abril		6.527	6.356	6.356	10,7	1,0	1,9	

Nota: los cuadros con las series mensuales desestacionalizadas y tendencia-ciclo se encuentran disponibles en <https://www.indec.gov.ar/indec/web/Nivel4-Tema-3-2-40>

Fuente: INDEC, Dirección Nacional de Estadísticas del Sector Externo y Cuentas Internacionales.

Gráfico 5. Series original, desestacionalizada y tendencia-ciclo de las exportaciones. Abril 2014-abril 2024



Fuente: INDEC, Dirección Nacional de Estadísticas del Sector Externo y Cuentas Internacionales.

3.2 Importaciones desestacionalizadas y tendencia-ciclo

En abril de 2024 la serie desestacionalizada de las importaciones se redujo 0,4% con relación al mes anterior. Por su lado, la tendencia-ciclo registró una reducción de 2,8% en comparación con marzo de 2024.

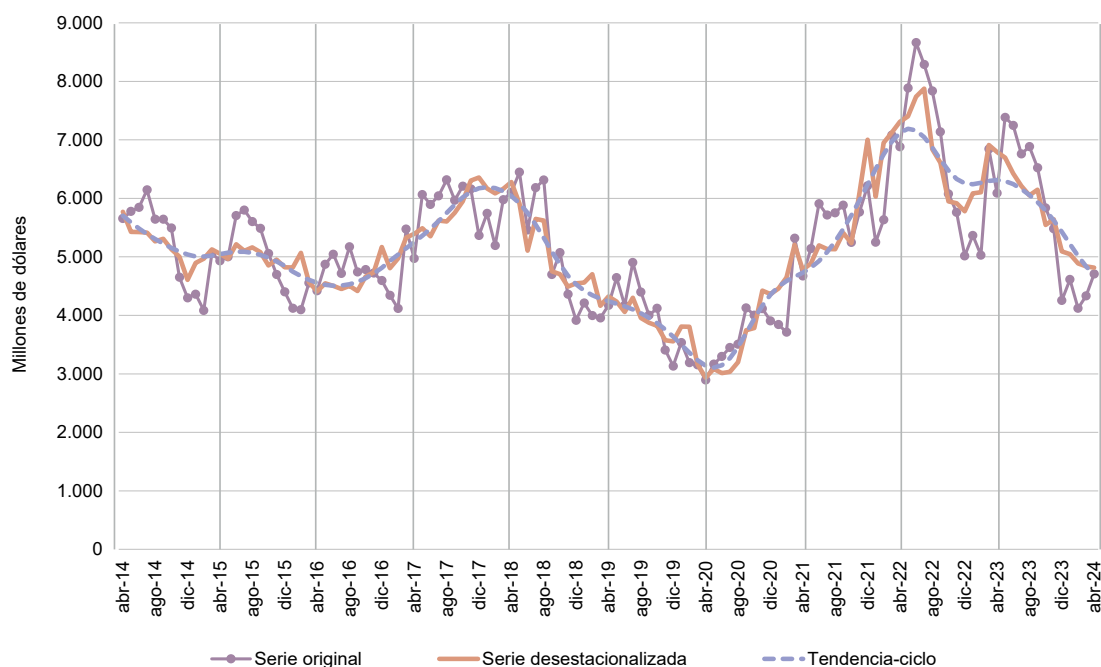
Cuadro 30. Importaciones. Serie original, desestacionalizada y tendencia-ciclo. Abril 2023-abril 2024

Período	Serie original	Serie desestacionalizada	Tendencia-ciclo	Variación serie original con respecto a igual período del año anterior	Variación desestacionalizada con respecto al mes anterior	Variación tendencia-ciclo con respecto al mes anterior
Millones de dólares				%		
2023	Abril	6.091	6.793	6.313	-11,5	-1,7
	Mayo	7.386	6.696	6.296	-6,3	-1,4
	Junio	7.248	6.427	6.243	-16,3	-4,0
	Julio	6.761	6.212	6.161	-18,4	-3,3
	Agosto	6.885	6.050	6.057	-12,2	-2,6
	Septiembre	6.525	6.148	5.935	-8,6	1,6
	Octubre	5.839	5.546	5.792	-4,0	-9,8
	Noviembre	5.482	5.644	5.623	-4,9	1,8
	Diciembre	4.255	5.094	5.429	-15,2	-9,7
2024	Enero	4.613	5.048	5.220	-14,1	-0,9
	Febrero	4.121	4.886	5.015	-18,0	-3,2
	Marzo	4.335	4.837	4.835	-36,7	-1,0
	Abril	4.708	4.816	4.701	-22,7	-0,4

Nota: los cuadros con las series mensuales desestacionalizadas y tendencia-ciclo se encuentran disponibles en <https://www.indec.gov.ar/indec/web/Nivel4-Tema-3-2-40>.

Fuente: INDEC, Dirección Nacional de Estadísticas del Sector Externo y Cuentas Internacionales.

Gráfico 6. Series original, desestacionalizada y tendencia-ciclo de las importaciones. Abril 2014-abril 2024



Fuente: INDEC, Dirección Nacional de Estadísticas del Sector Externo y Cuentas Internacionales.

4. Secciones especiales

Contenido

	Pág.
4.1 Exportaciones netas de productos relacionados con la soja. Abril y primer cuatrimestre de 2024	39
Cuadro 31. Exportaciones netas de los principales productos de la soja. Variaciones absolutas y relativas. Abril y primer cuatrimestre de 2023 y de 2024.....	39
4.2 Exportaciones netas del sector automotriz. Abril y primer cuatrimestre de 2024	41
Cuadro 32. Exportaciones netas del sector automotriz, según grupos de productos. Variaciones absolutas y relativas. Abril y primer cuatrimestre de 2023 y de 2024.....	41
4.3 Exportaciones netas de Combustibles minerales, aceites minerales y productos de su destilación; materias bituminosas; ceras minerales (capítulo 27 de la NCM). Abril y primer cuatrimestre de 2024	42
Cuadro 33. Exportaciones netas de Combustibles minerales, aceites minerales y productos de su destilación; materias bituminosas; ceras minerales (capítulo 27 de la NCM). Variaciones absolutas y relativas. Abril y primer cuatrimestre de 2024.....	42

4.1 Exportaciones netas de productos relacionados con la soja. Abril y primer cuatrimestre de 2024

En abril de 2024, las exportaciones netas (exportaciones menos importaciones) de los principales productos derivados del cultivo de la soja y sus subproductos alcanzaron el valor de 1.237 millones de dólares, 73,0% superior al registrado en igual mes del año anterior (522 millones de dólares).

Las exportaciones sumaron 1.555 millones de dólares y aumentaron 9,0% en términos interanuales (128 millones de dólares). Este resultado fue producto de una suba en las cantidades de 41,5%, y de un descenso en los precios de 23,0%.

Respecto a las cantidades, aumentaron las de porotos de soja, incluso quebrantados, excluidos para siembra (3.720,5%); harina y pellets de la extracción del aceite de soja (37,8%); y aceite de soja en bruto, incluso desgomado (25,2%); mientras que descendieron las de biodiésel y sus mezclas (-32,4%); y las de aceite de soja refinado.

En cuanto a los precios, se observó un descenso generalizado en los principales productos de exportación: biodiésel y sus mezclas (-26,3%); porotos de soja, incluso quebrantados, excluidos para siembra (-24,4%); harina y pellets de la extracción del aceite de soja (-21,4%); aceite de soja en bruto, incluso desgomado (-20,5%); y aceite de soja refinado.

Las importaciones fueron de 318 millones de dólares, 394 millones de dólares menos que las registradas en igual período del año anterior. Las compras de porotos de soja se realizaron principalmente bajo el régimen de importaciones temporarias con el objetivo de ser industrializadas y provinieron mayormente de Paraguay (93,1%), y en menor medida de Brasil (6,3%) y Bolivia (0,6%).

Cuadro 31. Exportaciones netas de los principales productos de la soja. Variaciones absolutas y relativas. Abril y primer cuatrimestre de 2023 y de 2024

Principales productos de la soja	Abril				Primer cuatrimestre			
	2024 ^e	2023 [*]	Diferencia absoluta	Variación porcentual	2024 ^e	2023 [*]	Diferencia absoluta	Variación porcentual
	Millones de dólares		%		Millones de dólares		%	
Exportaciones netas	1.237	715	522	73,0	3.704	2.439	1.265	51,9
Exportación	1.555	1.427	128	9,0	4.794	4.267	527	12,4
12019000 Porotos de soja, incluso quebrantados, excluidos para siembra	77	3	75	2.789,0	108	37	71	195,4
15071000 Aceite de soja en bruto, incluso desgomado	397	398	-2	-0,4	1.365	1.385	-19	-1,4
15079090 Aceite de soja n.c.o.p.	63	16	47	298,7	145	58	87	151,6
23040010 Harina y pellets de la extracción del aceite de soja	941	869	72	8,3	3.047	2.529	519	20,5
38260000 Biodiésel y sus mezclas, sin aceites de petróleo o de mineral bituminoso	59	118	-59	-50,2	59	163	-104	-63,8
Resto (1)	18	23	-4	-19,2	69	96	-27	-27,9
Importación	318	712	-394	-55,3	1.090	1.827	-738	-40,4
12019000 Porotos de soja, incluso quebrantados, excluidos para siembra	318	708	-391	-55,1	1.089	1.810	-720	-39,8
23040010 Harina y pellets de la extracción del aceite de soja	-	3	-3	-100,0	0	18	-17	-99,3

(1) Incluye aceite de soja refinado, en envases <= a 5 l (NCM: 15079011) y aceite de soja refinado, excluido en envases <= a 5 l (NCM: 15079019) que se unificaron por aplicación del secreto estadístico.

Nota: las bases de datos históricas de soja y supproductos, mensuales y acumuladas según país, en dólares y kilos, se encuentran disponibles para su descarga en el Sistema de Consulta de Comercio Exterior de Bienes:

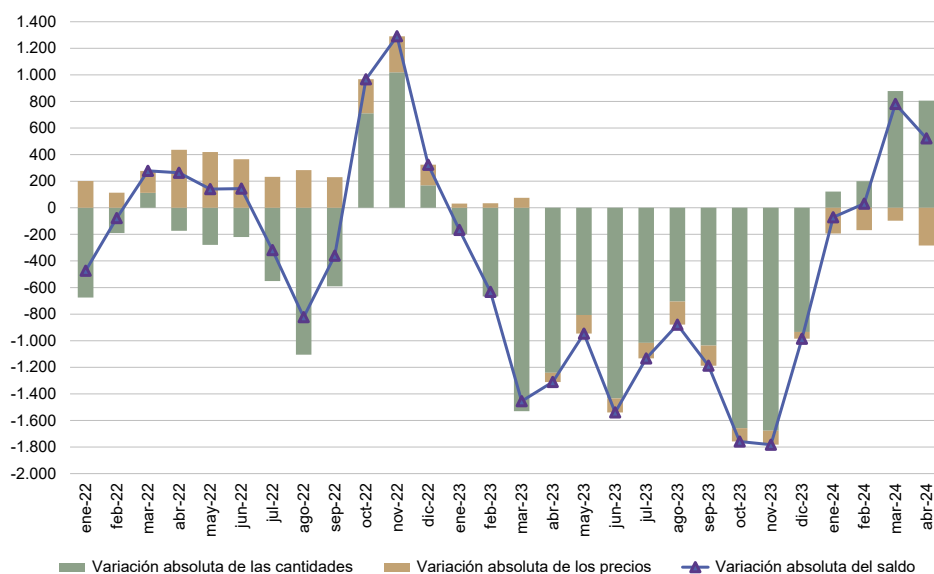
https://comex.indec.gob.ar/?_ga=2.85762393.1346510258.1611573056-1509903781.1592436568#/database

Los totales por suma pueden no coincidir por redondeo en las cifras parciales.

Fuente: INDEC, Dirección Nacional de Estadísticas del Sector Externo y Cuentas Internacionales.

En el gráfico siguiente, se presenta la evolución mensual de la variación interanual de las exportaciones netas, en términos de precios y cantidades, y su correspondiente saldo, en millones de dólares. Para el mes de abril de 2024, se observa que el aumento de las exportaciones netas de 522 millones de dólares fue resultado de un efecto cantidad favorable de 806 millones de dólares, y de un efecto precio negativo de 284 millones de dólares.

Gráfico 7. Variación interanual de las exportaciones netas de los principales productos de la soja en términos de precios y cantidades, en millones de dólares. Enero 2022-abril 2024



Fuente: INDEC, Dirección Nacional de Estadísticas del Sector Externo y Cuentas Internacionales.

En el primer cuatrimestre de 2024, las exportaciones netas de los principales productos derivados del cultivo de la soja y sus subproductos alcanzaron el valor de 3.704 millones de dólares, 1.265 millones de dólares superior (51,9%) al registrado en el mismo período del año anterior.

Las exportaciones totalizaron 4.794 millones de dólares, con una suba de 12,4% en términos interanuales (527 millones de dólares), como resultado de un aumento en las cantidades de 44,1% y una reducción en los precios de 22,0%.

Con relación a las cantidades, aumentaron las de porotos de soja, incluso quebrantados, excluidos para siembra (362,9%); harina y pellets de la extracción del aceite de soja (45,7%); aceite de soja en bruto, incluso desgomado (34,6%); y aceite de soja refinado, excluido en envases <= a 5 l (16,6%); en tanto que descendieron las de biodiésel y sus mezclas (-49,3%) y las de aceite de soja refinado, en envases <= a 5 l (-8,7%).

Respecto a los precios, descendieron los de porotos de soja, incluso quebrantados, excluidos para siembra (-36,3%); biodiésel y sus mezclas (-28,6%); aceite de soja en bruto, incluso desgomado (-26,7%); aceite de soja refinado (envases <= a 5 l: -21,6%; excluidos envases <= a 5 l: -18,1%); y harina y pellets de la extracción del aceite de soja (-17,3%).

Por su parte, las importaciones de los principales productos de la soja fueron de 1.090 millones de dólares, 738 millones de dólares menos en comparación con igual período del año anterior.

4.2

Exportaciones netas del sector automotriz. Abril y primer cuatrimestre de 2024

Las exportaciones netas (exportaciones menos importaciones) del sector automotriz fueron deficitarias en 324 millones de dólares en abril, en tanto que en igual mes del año anterior arrojaron un saldo negativo de 139 millones de dólares. El aumento del déficit se debió a que se produjo una baja de las exportaciones (-235 millones de dólares) relativamente mayor a la caída en las importaciones (-50 millones de dólares).

En el mes bajo análisis, las exportaciones netas de los vehículos para transporte de mercancías y de los vehículos para transporte de personas exhibieron un superávit de 272 millones de dólares y de 45 millones de dólares, respectivamente, mientras que las autopartes registraron un déficit de 641 millones de dólares.

Cuadro 32. Exportaciones netas del sector automotriz, según grupos de productos. Variaciones absolutas y relativas. Abril y primer cuatrimestre de 2023 y de 2024

Grupos de productos	Abril				Primer cuatrimestre			
	2024 ^e	2023*	Diferencia interanual	Variación porcentual	2024 ^e	2023*	Diferencia interanual	Variación porcentual
	Millones de dólares		%		Millones de dólares		%	
Exportaciones netas	-324	-139	-185	-132,7	-1.184	-1.077	-107	-9,9
Vehículos para transporte de personas	45	143	-98	-68,4	-39	230	-268	-116,9
Vehículos para transporte de mercancías	272	411	-139	-33,9	1.023	1.355	-332	-24,5
Chasis, partes y neumáticos	-641	-694	53	7,6	-2.168	-2.661	494	18,5
Exportación	617	852	-235	-27,6	2.381	2.716	-335	-12,3
Vehículos para transporte de personas	192	275	-84	-30,4	694	784	-89	-11,4
Vehículos para transporte de mercancías	317	459	-142	-30,9	1.295	1.531	-236	-15,4
Chasis, partes y neumáticos	108	117	-10	-8,1	392	402	-10	-2,5
Importación	940	991	-50	-5,1	3.565	3.793	-228	-6,0
Vehículos para transporte de personas	146	132	14	10,8	733	554	179	32,3
Vehículos para transporte de mercancías	45	48	-3	-5,3	272	176	96	54,6
Chasis, partes y neumáticos	749	811	-62	-7,7	2.560	3.063	-504	-16,4

Nota: el grupo de productos se conformó en función del complejo automotriz, el cual está constituido por los vehículos para el transporte de mercancías y personas; los tractores y volquetes automotores concebidos para utilizarlos fuera de la red vial; y las denominadas autopartes.

Entre las autopartes se destacan motores y sus partes; cajas de cambio; aparatos receptores de radiodifusión; dínamos, alternadores, bujías, faros y otros componentes del sistema eléctrico del automóvil; y neumáticos. Para este grupo de productos se consideraron las importaciones y exportaciones realizadas por las empresas clasificadas en la rama 29 –fabricación de vehículos automotores, remolques y semirremolques– del Clasificador Nacional de Actividades Económicas 2010 (ClnAE), de acuerdo con el Censo Nacional Económico 2020-2021.

Los totales por suma pueden no coincidir por redondeo en las cifras parciales.

Fuente: INDEC, Dirección Nacional de Estadísticas del Sector Externo y Cuentas Internacionales.

En lo que respecta al primer cuatrimestre del año, el sector exhibió un déficit de 1.184 millones de dólares, producto del resultado negativo registrado en las autopartes (-2.168 millones de dólares) y en los vehículos para transporte de personas (-39 millones de dólares), parcialmente compensado por el superávit que presentaron los vehículos para transporte de mercancías (1.023 millones de dólares).

4.3

Exportaciones netas de Combustibles minerales, aceites minerales y productos de su destilación; materias bituminosas; ceras minerales (capítulo 27 de la NCM). Abril y primer cuatrimestre de 2024

En abril, las exportaciones netas del capítulo 27 (combustibles, aceites y ceras minerales; otros) reflejaron un saldo positivo de 580 millones de dólares. En el mismo período del año anterior se había registrado un déficit de 50 millones de dólares. Las exportaciones se incrementaron un 44,4% (277 millones de dólares) con relación a abril de 2023, principalmente debido al aumento del 98,0% en la exportación de petróleo crudo. Respecto a las importaciones, descendieron un 62,2%, (-362 millones de dólares), principalmente por menores compras de gasoil (-243 millones de dólares) y energía eléctrica (-84 millones de dólares).

En los primeros cuatro meses del año, las exportaciones netas del capítulo 27 reflejaron un saldo positivo de 1.923 millones de dólares. En el mismo período del año anterior se había registrado un déficit de 184 millones de dólares. Las exportaciones aumentaron un 20,8% (466 millones de dólares) en comparación con el primer cuatrimestre de 2023, principalmente debido al incremento del 59,3% en la exportación de petróleo crudo (634 millones de dólares), lo que en parte compensó las menores ventas de gas natural en estado gaseoso (-111 millones de dólares). Respecto a las importaciones, descendieron un 67,8% (-1.641 millones de dólares), principalmente por menores compras de gasoil (-881 millones de dólares), energía eléctrica (-220 millones de dólares) y gasolina, excluida la de aviación (-173 millones de dólares).

Cuadro 33. Exportaciones netas de Combustibles minerales, aceites minerales y productos de su destilación; materias bituminosas; ceras minerales (capítulo 27 de la NCM). Variaciones absolutas y relativas Abril y primer cuatrimestre de 2023 y de 2024

Principales productos del capítulo 27	Abril				Primer cuatrimestre			
	2024 ^e	2023*	Diferencia absoluta	Variación porcentual	2024 ^e	2023*	Diferencia absoluta	Variación porcentual
	Millones de dólares		%		Millones de dólares		%	
Exportaciones netas	580	-50	630	1.258,0	1.923	-184	2.106	1.147,4
Exportación del capítulo 27	800	533	267	50,2	2.702	2.236	466	20,8
27090010 Aceites crudos de petróleo	561	283	277	98,0	1.703	1.069	634	59,3
27101249 Naftas, excluidas para petroquímica	52	48	4	9,2	194	181	13	7,1
27111290 Propano licuado excluido crudo	26	17	9	52,8	121	114	7	6,5
27111300 Butanos licuados	28	23	5	21,2	111	104	7	6,7
27112100 Gas natural en estado gaseoso (1)	71	94	-23	-24,3	276	386	-111	-28,6
Resto capítulo 27 (2)	62	68	-5	-8,0	296	381	-85	-22,4
Importación del capítulo 27	221	583	-362	-62,2	779	2.420	-1.641	-67,8
27011200 Hulla bituminosa, sin aglomerar	24	21	3	12,4	44	121	-77	-63,7
27101259 Gasolinas, excluidas de aviación	29	42	-13	-30,9	95	268	-173	-64,6
27101921 Gasóleo (gasoil)	26	269	-243	-90,3	125	1.006	-881	-87,6
27111100 Gas natural licuado	21	31	-10	-32,7	21	74	-53	-71,7
27112100 Gas natural en estado gaseoso	64	45	19	41,7	204	223	-19	-8,7
27160000 Energía eléctrica	20	104	-84	-81,2	141	361	-220	-61,0
Resto capítulo 27	36	70	-33	-47,8	150	368	-218	-59,2

(1) Dato estimado, ya que a la fecha de la publicación no se cuenta con el dato final de la exportación (acorde a las normas para la exportación de gas por gasoductos, según la Resolución General 588/99 de la AFIP).

(2) Incluye la energía eléctrica (NCM:27160000) que no se detalla por la aplicación del secreto estadístico.

Fuente: INDEC, Dirección Nacional de Estadísticas del Sector Externo y Cuentas Internacionales.

5.

Nota metodológica

- En el informe técnico *Intercambio comercial argentino (ICA)* suelen realizarse modificaciones a las cifras de los meses anteriores, especialmente en los valores de exportación. Estas modificaciones obedecen a múltiples razones: el valor informado se construye, fundamentalmente, sobre la base de operaciones realizadas y perfeccionadas desde el punto de vista documental y, en el caso de existir un porcentaje de operaciones pendiente al momento de brindar la información, su valor debe ser estimado. Asimismo, hay operaciones que han sido oficializadas por un valor, se efectivizan por un valor inferior y se demora la carga del posembarque (documento en donde se consigna el valor definitivo). Finalmente, la aplicación de regímenes tales como el de precios revisables (petróleo), con ajuste de precios en función de la calidad (concentrado de minerales), como así también las operaciones en consignación, permiten a los exportadores modificar los valores declarados en el momento de la exportación en plazos que van de los 60 a los 180 días posteriores al embarque.
- El valor de las exportaciones de abril de 2024 se estimó en forma provisoria, debido a que 10,9% de la documentación aduanera oficializada durante este mes se encuentra aún pendiente. Esto significa que, al momento del cierre del presente informe, no fue cumplida ni anulada.
- De acuerdo con la Resolución General 2108 de la AFIP, los exportadores de minerales tienen la opción de modificar el valor de sus transacciones en virtud de las variaciones en la cantidad y en la ley del mineral constatadas por el comprador. Esta opción puede ser ejercida dentro de los seis meses de embarque, con posibilidades de prorrogar este plazo por otros seis meses.
- Admisión temporal es el régimen aduanero que permite recibir en un territorio aduanero, con suspensión total o parcial de los derechos y los impuestos a la importación, ciertas mercancías importadas para un propósito específico y con intenciones de ser reexportadas dentro de un plazo determinado, sin que hubieran sufrido una modificación, excepto su depreciación normal debida al uso que se hubiera hecho de ellas (Convenio de Kyoto Revisado, Anexo Específico G/cap. 1/ E1).
- Por lo general, no se realizan modificaciones en las cifras de importación, salvo las practicadas a fin de cada año por la recuperación por parte de los importadores de mercaderías que hubieran sido enviadas previamente a rezago y registradas como tales.
- Al respecto de la valoración, las exportaciones se refieren a precios FOB (libre a bordo), en el puerto o lugar de embarque de las mercaderías; y las importaciones, a precios CIF, que incluyen el valor FOB más el flete y el seguro (excluidos los derechos de importación). Para más información, ver: https://www.indec.gob.ar/ftp/cuadros/economia/metodologia_comex.pdf
- Las variaciones porcentuales de precios y cantidades de las exportaciones e importaciones del período analizado se construyeron sobre la base de un índice de precios mensual del tipo Paasche con base 2004=100. Los índices de precios del tipo Paasche se construyen considerando las cantidades del período de cálculo, razón por la cual son sensibles a los cambios en la composición del comercio exterior.

Para poder conciliar los índices de precios y cantidades trimestrales con los mensuales al final de cada trimestre se aplican técnicas de *benchmarking* en cada nivel de dichos índices. Para esto se utiliza el método de Fernández. Este se usa cuando se cuenta con un indicador mensual relacionado. En este caso la serie mensual conciliada con la serie trimestral publicada se obtiene como solución del siguiente problema:

$$\min_{y, \beta} \sum_{t=1}^{3N} (y_t - \beta x_t)^2 \quad \text{suje to a} \quad \frac{1}{3} \sum_{t=1}^3 y_t = Y_1, \dots, \frac{1}{3} \sum_{t=3N-2}^{3N} y_t = Y_N$$

Donde x_t con $t=1, \dots, 3N$ es el indicador mensual relacionado y β es un coeficiente que permite un buen ajuste. De esta ecuación se desprende que β es el estimador de mínimos cuadrados en un modelo lineal que relaciona la serie trimestral Y_t con el indicador relacionado trimestralizado X_t , es decir, $Y_t = \beta X_t + U_t$.

Modelo de desestacionalización y tendencia-ciclo

Las series temporales pueden descomponerse básicamente en 3 componentes: la tendencia-ciclo (T-C), la irregularidad (I) y la estacionalidad (S). La componente estacional (S) tiene un comportamiento cuasi estable para cada mes o cada trimestre del año.

Los métodos de ajuste estacional identifican y eliminan los factores relacionados con la composición del calendario que son sistemáticos a lo largo de la historia de las series; es decir, los patrones típicos predecibles de cada mes o trimestre. Por ejemplo, los debidos a factores climáticos, a los feriados móviles como la Pascua, y a la composición de los días de la semana para cada mes.

Entonces, las series desestacionalizadas solo conservan las otras dos componentes: la tendencia-ciclo (T-C) y la irregular (I). La componente irregular contiene los efectos de eventos imprevisibles y no sistemáticos, tales como los producidos por una inundación, una parada técnica imprevista, una huelga, etc. Siempre está presente en las series desestacionalizadas e introduce una variabilidad que podría oscurecer la interpretación del fenómeno subyacente en el corto plazo. Es por eso que, en todas sus publicaciones, el INDEC presenta las series desestacionalizadas en conjunto con las estimaciones de la tendencia-ciclo, lo cual permite interpretar de forma integral el comportamiento de las series y detectar rápidamente los puntos de giro cíclicos que indican el inicio de períodos de expansión o contracción. Por este motivo, en períodos de mucha inestabilidad, como el que se registró debido a la pandemia de coronavirus, resulta conveniente analizar la evolución de la tendencia-ciclo en conjunto con la serie desestacionalizada para tener un mejor diagnóstico del corto plazo.

Para los modelos de desestacionalización utilizados se supone que la relación entre las componentes inobservables (esencialmente, la tendencia-ciclo, la estacional y la irregular) se puede modelar en forma aditiva, multiplicativa o, a lo sumo, mixta.

Por otra parte, cuando se ajustan estacionalmente series que resultan del agregado de otras, como es el caso de las series de exportaciones e importaciones, hay dos formas posibles de realizar el ajuste: método directo o método indirecto. El método directo consiste en ajustar estacionalmente la serie de datos agregados. En cambio, el método indirecto primero ajusta cada serie en forma independiente y luego calcula la serie agregada como un promedio ponderado de las series ajustadas. En particular para el nivel general de exportaciones e importaciones, se utiliza el método de descomposición directa para el ajuste estacional.

Las componentes del modelo utilizado y la serie desestacionalizada se estiman con el módulo X-11 del programa X-13ARIMA-SEATS, que estima la estacionalidad por medio de promedios móviles aplicados en forma iterativa. En particular, la estimación de la tendencia-ciclo se realiza por el método H13 modificado³, que consiste en un posprocesamiento de la serie desestacionalizada.

Las opciones para este posprocesamiento son:

1. Extensión con un año de pronósticos de la serie desestacionalizada corregida por valores extremos utilizando el modelo $(0\ 1\ 1)(0\ 0\ 1)_{12}$.
2. Corrección más estricta de valores extremos.
3. Estimación de la tendencia utilizando el filtro Henderson de 13 términos.

Por las características propias del método X-11, los factores estimados sufren modificaciones cada vez que se incorpora un nuevo dato a la serie original y esto puede producir revisiones de los valores ya publicados. Normalmente, para el ajuste estacional, se aplica el método semiconcurrente, o sea, las opciones se revisan una vez al año y se fijan por un año calendario hasta la siguiente revisión de las opciones.

Por otra parte, la serie desestacionalizada se obtiene dividiendo la serie original por los factores estacionales que difieren mes a mes y año a año; y, opcionalmente, por factores combinados de Pascua y variación por días laborales (efecto calendario) que también cambian mes a mes y año a año. Por esta razón, debido a las no linealidades involucradas, no es recomendable forzar que los totales de la serie desestacionalizada sumen igual que la serie original, ya que podría afectar la calidad del ajuste estacional, especialmente cuando el patrón estacional no es estable (*X-13ARIMA-SEATS Reference Manual*, versión 1.1, p. 102).

³ Dagum, E. B. (1996). A new method to reduce unwanted ripples and revisions in trend-cycle estimates from X-11-ARIMA. *Survey Methodology*, 22, pp. 77-83.

Las principales características del ajuste estacional en comercio exterior con los datos a enero de 2023 son:

Diagnósticos	Exportaciones	Importaciones
Transformación	log	log
Modo de descomposición	Multiplicativo	Multiplicativo
Modelo ARIMA	(1 1 1)(0 1 1)	(0 1 1)(0 1 1)
Ajusta Pascua	Sí	Sí
Ajusta año bisiesto	No	No
Ajusta variación por días de actividad	Sí	Sí
Ajusta <i>outliers</i>	Sí	Sí
Filtro estacional final	3x9	3x5

Nota aclaratoria sobre el ajuste estacional y tendencia-ciclo

A partir del informe de julio de 2021, se adoptó una política de publicación para las series desestacionalizadas y tendencia-ciclo que puso a disposición de las personas usuarias las series definitivas de los totales de exportaciones e importaciones para el período enero 1996-diciembre 2016.

Motivó esta decisión la conveniencia de brindarle a la persona usuaria la posibilidad de disponer de largas series temporales ajustadas estacionalmente y que, además, sean más estables, con el fin de mitigar mediante esta política de publicación la inestabilidad propia del método X-11.

A partir de abril de 2023, las cifras desestacionalizadas y tendencia-ciclo se presentan de forma definitiva hasta diciembre de 2016. Ver: <https://www.indec.gob.ar/indec/web/Nivel4-Tema-3-2-40>

En cada nuevo informe de *Intercambio Comercial Argentino* se actualizarán las cifras que correspondan a partir de enero de 2017.

5.2

Conformación de las zonas económicas

Mercado Común del Sur (Mercosur): Argentina, Brasil, Paraguay, Uruguay, Venezuela y zonas francas.

Resto de la Asociación Latinoamericana de Integración (Resto de ALADI): Bolivia, Chile, Colombia, Cuba, Ecuador, Panamá, Perú y zonas francas.

USMCA:⁴ Canadá, Estados Unidos (incluye Puerto Rico y territorios vinculados en América y Oceanía) y México.

Unión Europea (UE):⁵ Alemania, Austria, Bélgica, Bulgaria, Chipre, Croacia, Dinamarca, Eslovaquia, Eslovenia, España (incluye Islas Canarias), Estonia, Finlandia, Francia, Grecia, Hungría, Irlanda, Italia, Letonia, Lituania, Luxemburgo, Malta, Países Bajos, Polonia, Portugal, República Checa, Rumania y Suecia.

Asociación de las Naciones del Sudeste Asiático (ASEAN): Brunei, Camboya, Filipinas, Indonesia, Laos, Malasia, Myanmar, Singapur, Tailandia y Viet Nam.

China: incluye Hong Kong y Macao.

Medio Oriente: Arabia Saudita, Bahrein, Emiratos Árabes Unidos, Irán, Iraq, Israel, Jordania, Kuwait, Líbano, Omán, Qatar, Yemen, Siria y Palestina.

Egipto y la Unión del Magreb Árabe: Argelia, Egipto, Libia, Marruecos, Mauritania y Túnez.

Unión Aduanera del Sur de África (SACU): Botswana, Eswatini (Swazilandia), Lesotho, Namibia y Sudáfrica.

Oceanía: Australia, Fiji, Islas Marianas Septentrionales, Islas Marshall, Islas Salomón, Kiribati, Estados Federados de Micronesia, Nauru, Nueva Zelandia, Palau, Papua Nueva Guinea, Samoa, territorios vinculados a Australia, territorios vinculados a Francia, territorio británico (Islas Pitcairn), territorios vinculados a Nueva Zelandia, Tonga, Tuvalu y Vanuatu.

⁴ El USMCA, en vigencia desde el 1 de julio de 2020, reemplaza el NAFTA.

⁵ Desde febrero de 2020, la Unión Europea quedó conformada por un total de 27 países.