



Comercio exterior

Vol. 10, n° 9

Intercambio comercial argentino (ICA). Bienes

Abril de 2026

Informes técnicos. Vol. 10, n° 122

ISSN 2545-6636

Comercio exterior. Vol. 10, n° 9

ISSN 2545-6644

Intercambio comercial argentino. Bienes

Cifras estimadas de abril de 2026

Instituto Nacional de Estadística y Censos

Dirección: Pedro Ignacio Lines

Dirección Técnica: Carolina Andrea Plat

Dirección General de Difusión y Comunicación: Sandra Fernández Gallo

Dirección de Comunicación: Gonzalo Grandis

Coordinación de Producción Gráfica y Editorial: Marcelo Costanzo

Este informe técnico fue producido por los equipos de trabajo de:

Dirección Nacional de Estadísticas del Sector Externo y Cuentas

Internacionales: Cristian Martín Poveda

Dirección de Estadísticas del Comercio Exterior: María Inés Dalton



Esta publicación utiliza una licencia Creative Commons.
Se permite su reproducción con atribución de la fuente.

Buenos Aires, mayo de 2026

Signos convencionales:

* Dato provisorio

e Dato estimado por extrapolación, proyección

i Dato estimado por imputación

u Dato de calidad inferior al estándar

- Cero absoluto

. Dato no registrado

... Dato no disponible a la fecha de presentación de los resultados

/// Dato que no corresponde presentar

s Dato confidencial por aplicación de las reglas del secreto estadístico

Publicaciones del INDEC

Las publicaciones editadas por el Instituto Nacional de Estadística y Censos pueden ser consultadas en www.indec.gov.ar y en el Centro Estadístico de Servicios, ubicado en Av. Presidente Julio A. Roca 609 C1067ABB, Ciudad Autónoma de Buenos Aires, Argentina. El horario de atención al público es de 9:30 a 16:00.

También pueden solicitarse al teléfono (54-11) 5031-4632

Email: ces@indec.gov.ar

Website: www.indec.gov.ar

X: [@INDECArentina](https://twitter.com/INDECArentina)

Facebook: [/INDECArentina](https://www.facebook.com/INDECArentina)

Instagram: [@indecargentina](https://www.instagram.com/indecargentina)

Spotify: [/INDECArentina](https://open.spotify.com/playlist/INDECArentina)

Calendario anual anticipado de informes:

<http://www.indec.gov.ar/indec/web/Calendario-Fecha-0>

Índice

Pág.

Resumen ejecutivo. Cifras estimadas de abril de 2026.....	3
1. Abril de 2026.....	7
1.1 Intercambio comercial argentino de bienes.....	7
1.2 Índices de precios y cantidades	13
1.3 Zonas y países seleccionados	14
2. Acumulado hasta abril de 2026	21
2.1 Intercambio comercial de bienes por grandes rubros y usos económicos.....	21
2.2 Índices de precios y cantidades	22
2.3 Zonas y países seleccionados	23
3. Secciones especiales.....	24
3.1 Dinámica de los costos del flete internacional en las importaciones. Abril de 2026	24
3.2 Balanza comercial de los productos relacionados con la soja. Abril y acumulado hasta abril de 2026	25
3.3 Balanza comercial del sector automotriz. Abril y acumulado hasta abril de 2026	27
3.4 Balanza comercial de combustibles minerales, aceites minerales y productos de su destilación; materias bituminosas; ceras minerales (capítulo 27 de la NCM). Abril y acumulado hasta abril de 2026.....	28
3.5 Origen provincial de las exportaciones. Abril y acumulado hasta abril de 2026	29
4. Cuadros del informe técnico y cuadros complementarios	31
5. Nota metodológica	33

Enlaces

Se puede consultar la versión interactiva del *Intercambio comercial argentino* en:

https://www.indec.gov.ar/ftp/ica_digital/ica_d_05_264AC7F6FF63/

Los cuadros en formato excel del presente informe y cuadros complementarios se encuentran en: https://www.indec.gov.ar/ftp/cuadros/economia/ica_cuadros_20_05_26.xls

Para mayor detalle se puede acceder al Sistema de Consulta de Comercio Exterior de Bienes: <https://comex.indec.gov.ar/#/search>

Pueden consultarse más detalles de las series que componen el ICA del presente informe en los cuadros que se encuentran en formato digital, disponibles en:

https://www.indec.gov.ar/ftp/cuadros/economia/ica_anexo_cuadros_20_05_26.xls

Las series mensuales de los índices de precios y cantidades de comercio exterior (base 2004=100) se encuentran en: <https://www.indec.gov.ar/indec/web/Nivel4-Tema-3-2-41>

Aviso

Secreto estadístico: desde 2018, el INDEC aplica técnicas de supresión de datos para la publicación de las exportaciones, conforme a las Resoluciones 302/2018 y 219/2025 sobre confidencialidad aduanera.

Las cifras del OPEX por grandes rubros se encuentran disponibles en la base de datos de comercio exterior del INDEC <https://comex.indec.gov.ar/#/database>

Las bases mensuales y acumuladas se pueden descargar de la versión interactiva del informe técnico ICA, entrando a Informe técnico y luego seleccionando Descargar bases https://www.indec.gov.ar/ftp/ica_digital/ica_d_05_264AC7F6FF63/



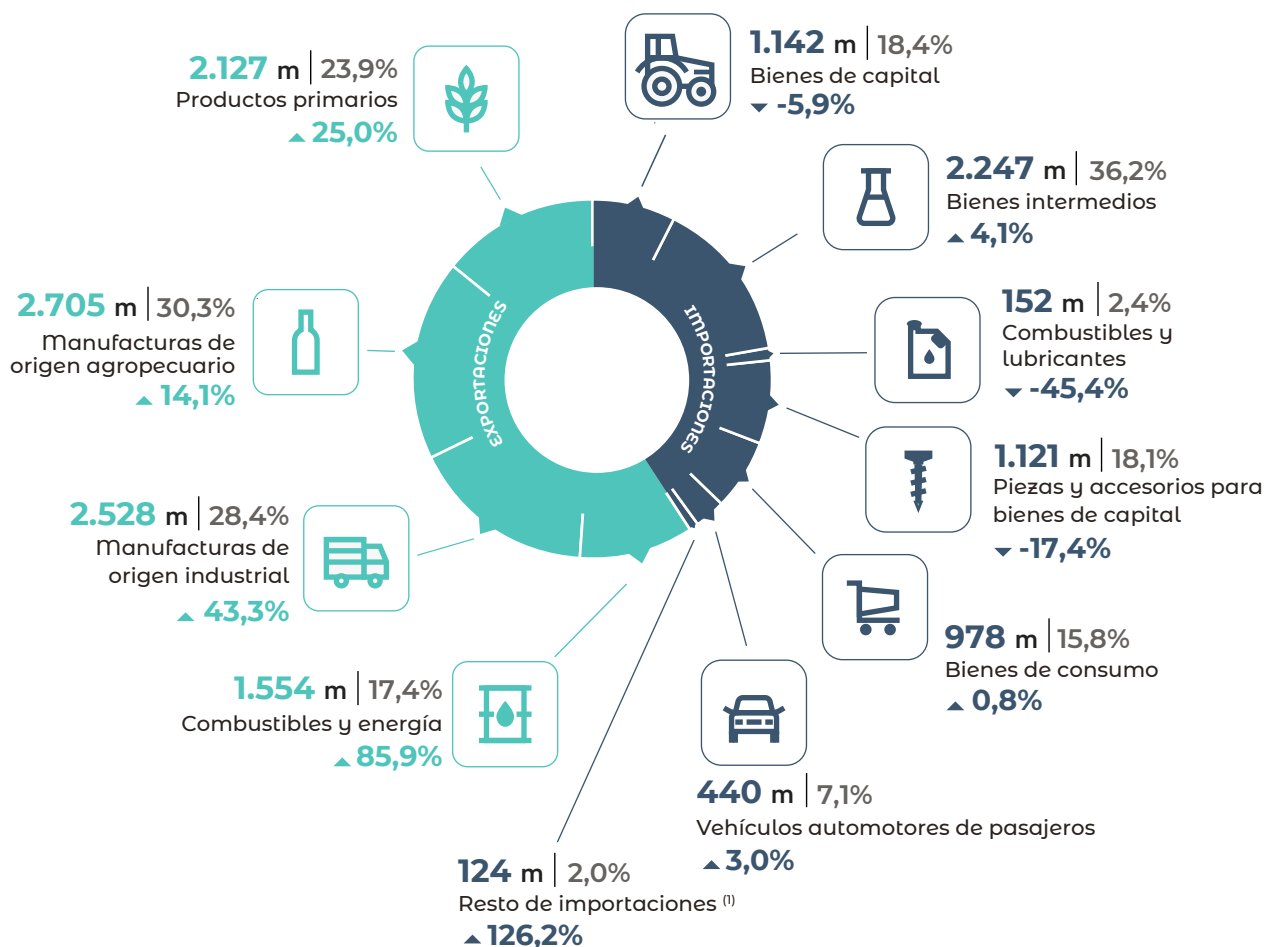
Intercambio comercial argentino. Bienes

Resumen ejecutivo. Cifras estimadas de abril de 2026

▲ ▼ variación interanual m: millones de USD % participación porcentual



Exportaciones por grandes rubros e importaciones por usos económicos. En millones de USD, participación y variación porcentual. Abril de 2026



⁽¹⁾ Incluye bienes despachados mediante servicios postales (courier).

Ver versión interactiva del Intercambio comercial argentino en: https://www.indec.gov.ar/ftp/ica_digital/ica_d_05_264AC7F6FF63/

Fuente: INDEC, Dirección Nacional de Estadísticas del Sector Externo y Cuentas Internacionales.

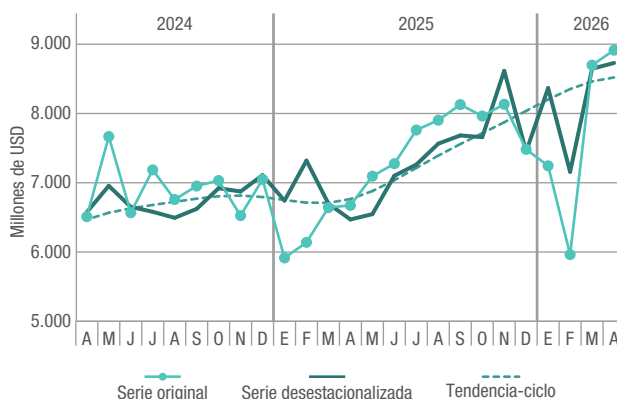
Exportaciones e importaciones de bienes

Exportaciones

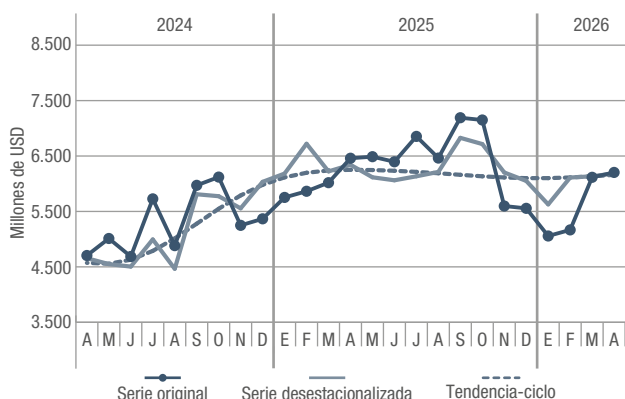
En abril, las exportaciones alcanzaron un récord histórico de USD 8.914 millones, lo que representó un incremento interanual de 33,6%. Este ascenso fue impulsado por un alza de 20,6% en las cantidades exportadas y de 10,8% en los precios.

La serie desestacionalizada se elevó 1,0% y la tendencia-ciclo, 0,7% en comparación con el mes anterior.

Exportaciones. Serie original, desestacionalizada y tendencia-ciclo. Abril 2024-abril 2026



Importaciones. Serie original, desestacionalizada y tendencia-ciclo. Abril 2024-abril 2026



Importaciones

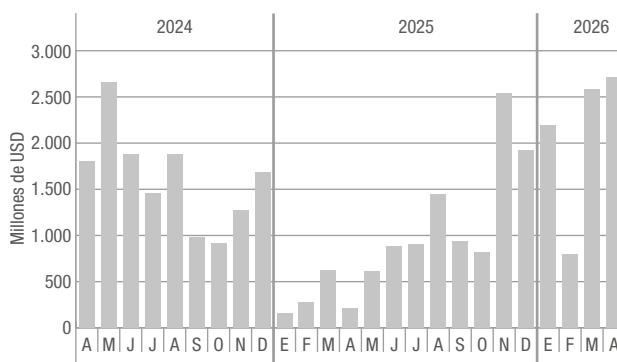
Las importaciones de abril alcanzaron un total de USD 6.204 millones, lo que representó una caída interanual de 4,0%. Esta baja se atribuyó a la disminución de las cantidades vendidas de 7,7%, ya que los precios aumentaron 4,1%.

La serie desestacionalizada y la tendencia-ciclo registraron un incremento de 0,8% y 0,4%, respectivamente en comparación con marzo de 2026.

Saldo

En abril, la balanza comercial registró un superávit histórico de USD 2.711 millones, lo que representó un incremento de USD 2.496 millones respecto del mismo mes de 2025. El índice de términos del intercambio mostró una suba como resultado del aumento de los precios de las exportaciones en relación con los de las importaciones.

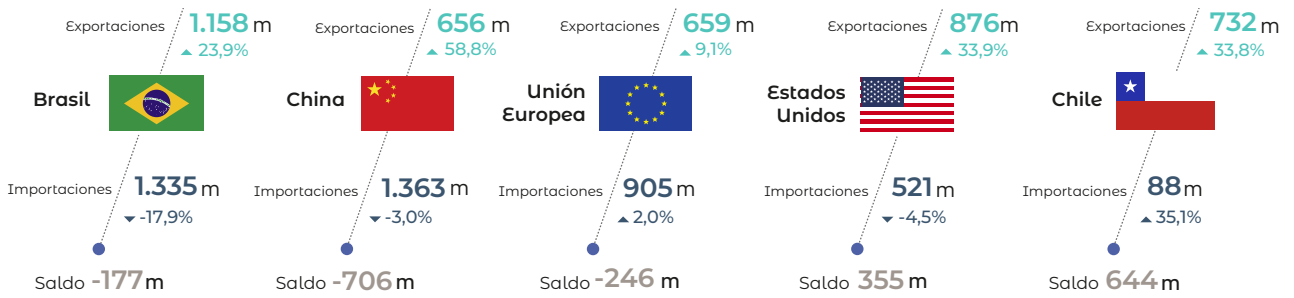
Saldo comercial. Abril 2024-abril 2026



Nota: en la versión interactiva de este informe, disponible en https://www.indec.gov.ar/ftp/ica_digital/ica_d_05_264AC7F6FF63/, se pueden visualizar la serie original desde 1986 hasta la fecha y las series desestacionalizadas y de tendencia-ciclo desde 1996, con la opción de descargar los datos en formato xlsx.

Fuente: INDEC, Dirección Nacional de Estadísticas del Sector Externo y Cuentas Internacionales.

Principales socios comerciales, según intercambio comercial. Abril de 2026

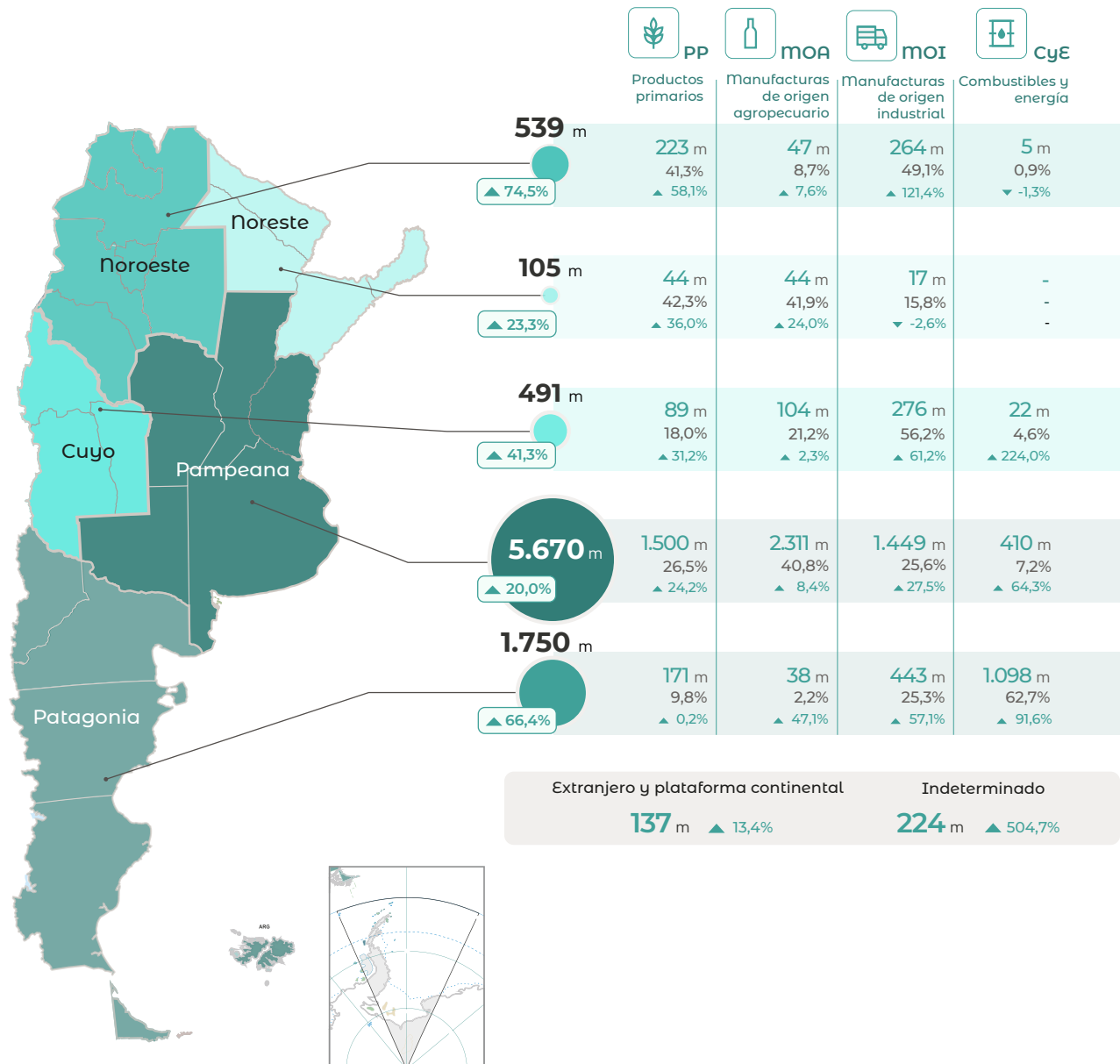


Exportaciones de bienes por regiones económicas en millones de USD, participación y variación porcentual. Abril de 2026

M: millones de USD

▲ ▼ variación interanual

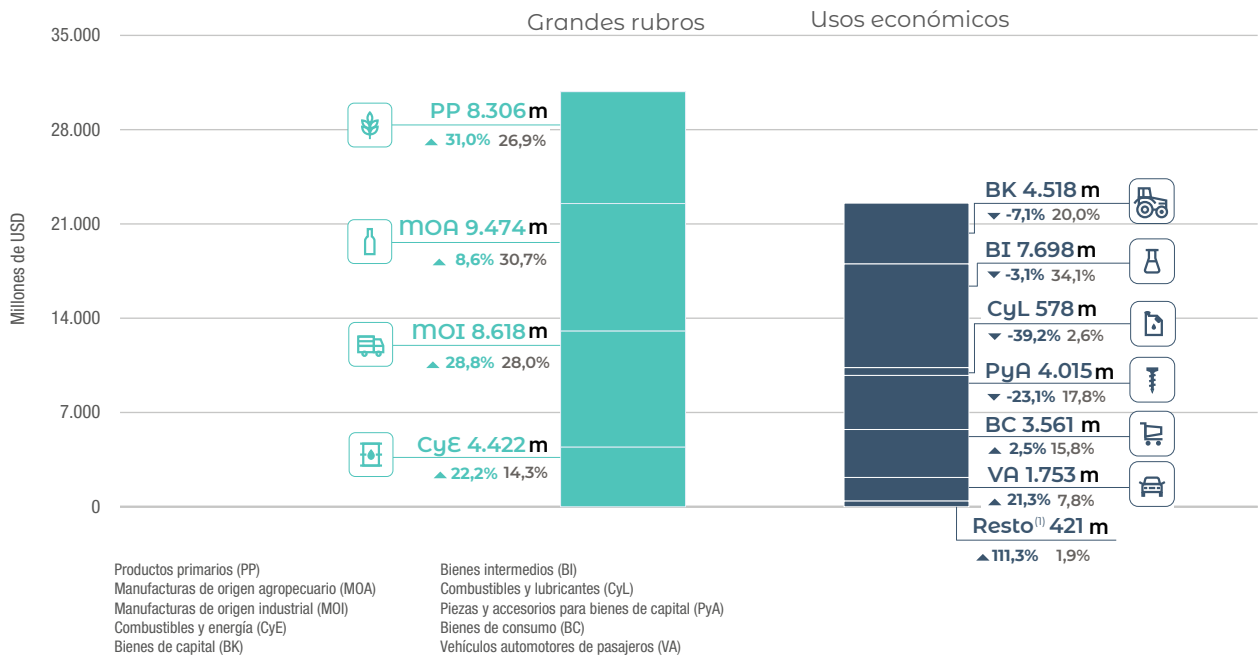
% Participación porcentual



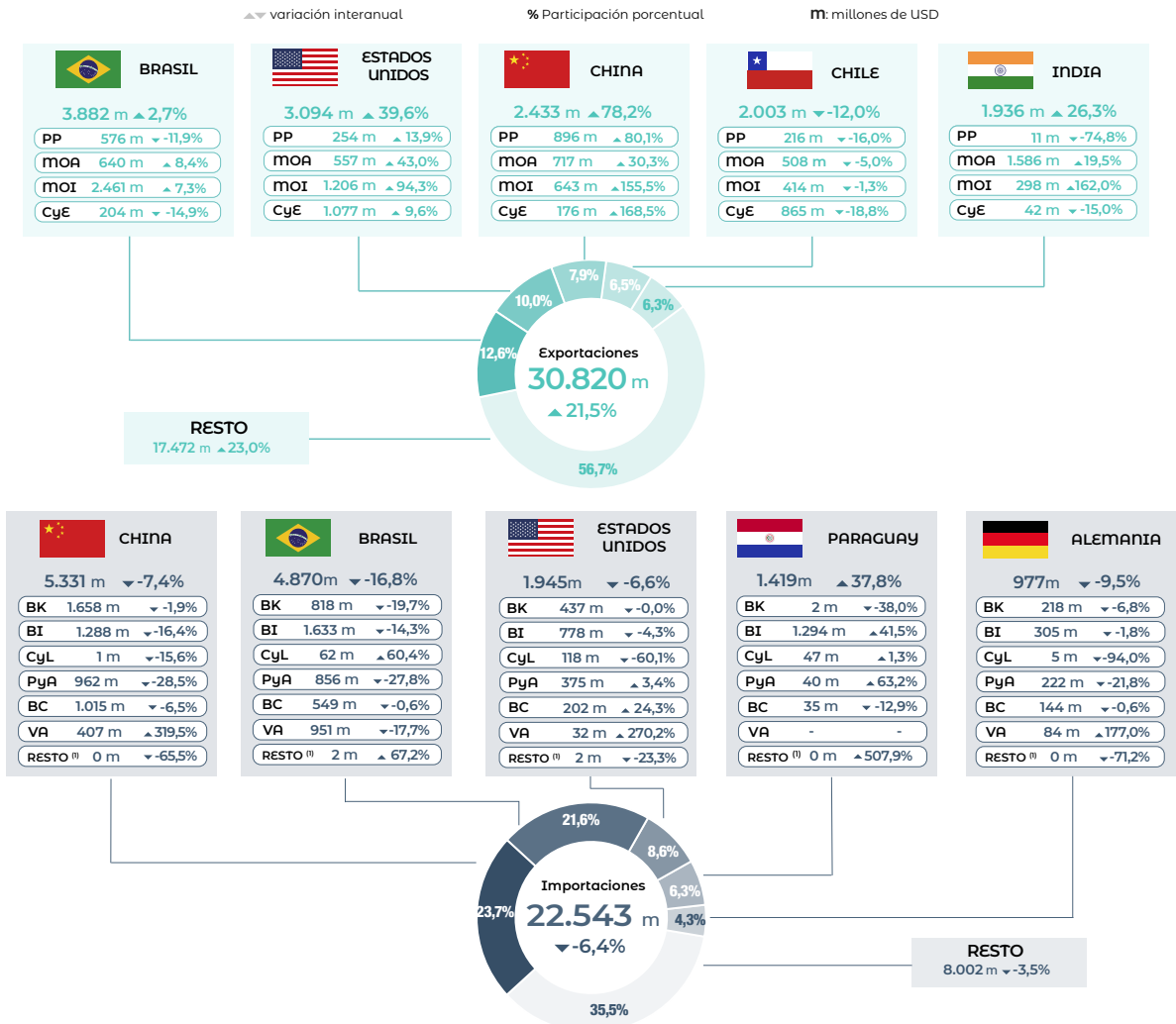
Fuente: INDEC, Dirección Nacional de Estadísticas del Sector Externo y Cuentas Internacionales.

Exportaciones por grandes rubros e importaciones por usos económicos. En millones de USD, participación y variación porcentual. Acumulado hasta abril de 2026

Exportaciones **30.820 m** ▲21,5% Importaciones **22.543 m** ▼-6,4% Saldo **8.277 m**



Participación porcentual de los principales países de exportación e importación, según grandes rubros y usos económicos. Acumulado hasta abril de 2026



(1) Incluye bienes despachados mediante servicios postales (courier).

Fuente: INDEC, Dirección Nacional de Estadísticas del Sector Externo y Cuentas Internacionales.



Intercambio comercial argentino. Bienes

Cifras estimadas de abril de 2026

1. Abril de 2026

1.1 Intercambio comercial argentino de bienes

En abril de 2026, las exportaciones alcanzaron un récord histórico de USD 8.914 millones y las importaciones fueron de USD 6.204 millones. El intercambio comercial (exportaciones más importaciones) aumentó 15,1% en relación con igual mes del año anterior, y totalizó un monto de USD 15.118 millones. En este contexto, la balanza comercial registró un superávit histórico de USD 2.711 millones, con un resultado positivo por vigésimo noveno mes consecutivo.

Cuadro 1. Intercambio comercial argentino de bienes. Enero-abril de 2026 y año 2025

Período	Exportaciones				Importaciones				Saldo	
	2026 ^e	2025 [*]	Variación porcentual		2026 [*]	2025 [*]	Variación porcentual		2026 [*]	2025 [*]
			Igual período año anterior	Acumulado igual período año anterior			Igual período año anterior	Acumulado igual período año anterior		
	Millones de USD		%		Millones de USD		%		Millones de USD	
Total anual	///	87.111	///	///	///	75.791	///	///	///	11.320
Acumulado hasta abril	30.820	25.371	21,5	///	22.543	24.096	-6,4	///	8.277	1.275
Enero	7.245	5.915	22,5	22,5	5.057	5.753	-12,1	-12,1	2.189	162
Febrero	5.963	6.140	-2,9	9,6	5.167	5.864	-11,9	-12,0	797	275
Marzo	8.697	6.642	30,9	17,2	6.116	6.019	1,6	-7,4	2.581	623
Abril	8.914	6.674	33,6	21,5	6.204	6.460	-4,0	-6,4	2.711	214
Mayo		7.095				6.488				607
Junio		7.275				6.396				879
Julio		7.761				6.854				907
Agosto		7.903				6.463				1.440
Septiembre		8.128				7.191				937
Octubre		7.963				7.150				813
Noviembre		8.133				5.598				2.535
Diciembre		7.482				5.556				1.927

Nota: los totales por suma pueden no coincidir por redondeo en las cifras parciales.

Fuente: INDEC, Dirección Nacional de Estadísticas del Sector Externo y Cuentas Internacionales.

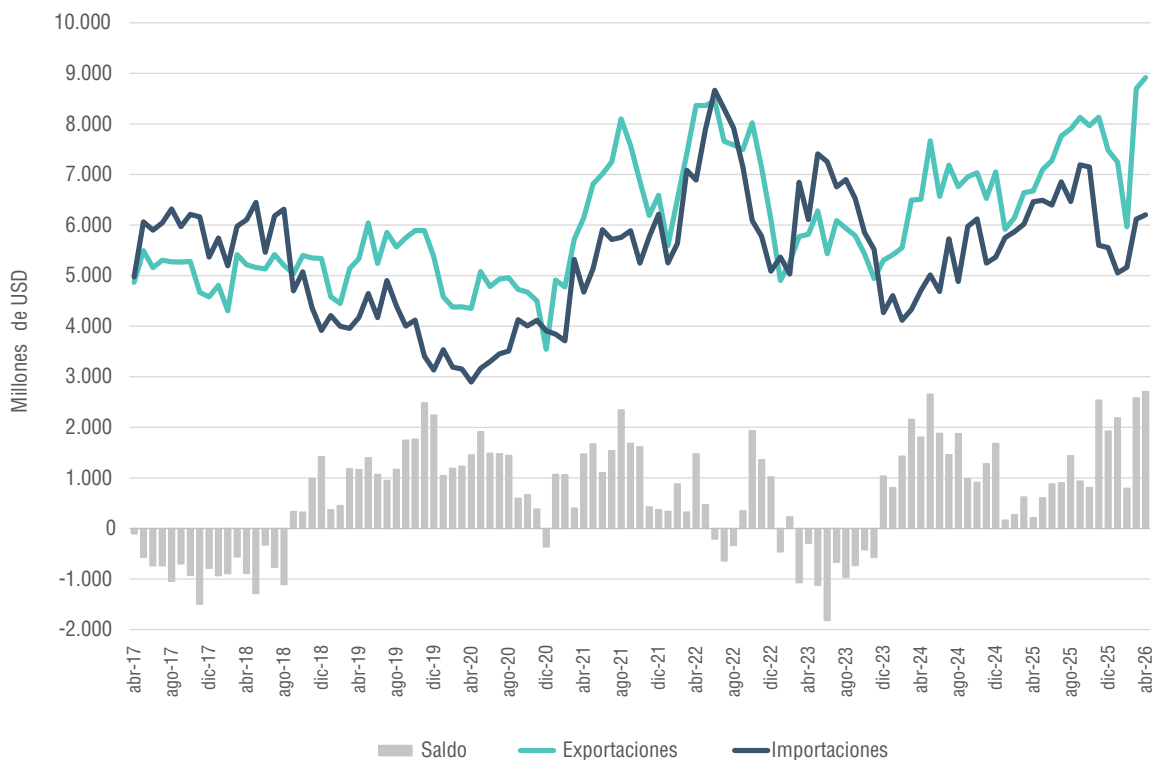
Cuadro 2. Exportaciones e importaciones. Variaciones de las series desestacionalizada y tendencia-ciclo. Abril 2025-abril 2026

Período	Exportaciones		Importaciones	
	Variación desestacionalizada con respecto al mes anterior	Variación tendencia-ciclo con respecto al mes anterior	Variación desestacionalizada con respecto al mes anterior	Variación tendencia-ciclo con respecto al mes anterior
	%			
2025				
Abril	-3,4	0,8	1,9	0,2
Mayo	1,2	1,7	-3,6	-0,1
Junio	8,5	2,3	-0,9	-0,2
Julio	2,3	2,5	1,2	-0,3
Agosto	4,2	2,5	1,3	-0,4
Septiembre	1,6	2,2	9,9	-0,4
Octubre	-0,3	2,1	-1,6	-0,4
Noviembre	12,5	2,0	-7,6	-0,3
Diciembre	-13,5	2,1	-2,5	-0,2
2026				
Enero	12,3	2,1	-7,0	0,0
Febrero	-14,5	1,8	8,6	0,2
Marzo	20,8	1,3	0,4	0,3
Abril	1,0	0,7	0,8	0,4

Nota: los cuadros con las series mensuales desestacionalizadas y tendencia-ciclo se encuentran disponibles en <https://www.indec.gov.ar/indec/web/Nivel4-Tema-3-2-40>

Fuente: INDEC, Dirección Nacional de Estadísticas del Sector Externo y Cuentas Internacionales.

Gráfico 1. Balanza comercial de bienes. Abril 2017-abril 2026

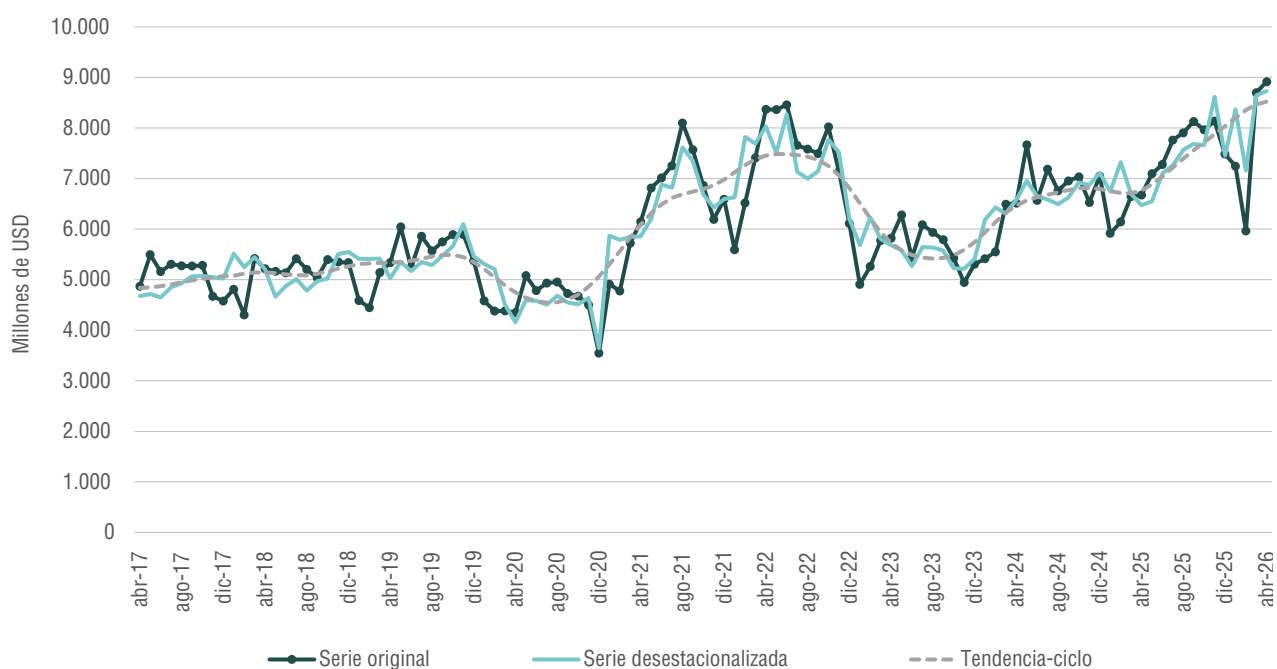


Fuente: INDEC, Dirección Nacional de Estadísticas del Sector Externo y Cuentas Internacionales.

Exportaciones

En términos desestacionalizados, con relación al mes anterior, las exportaciones de abril de 2026 aumentaron 1,0% y la tendencia-ciclo, 0,7%.

Gráfico 2. Series original, desestacionalizada y tendencia-ciclo de las exportaciones. Abril 2017-abril 2026

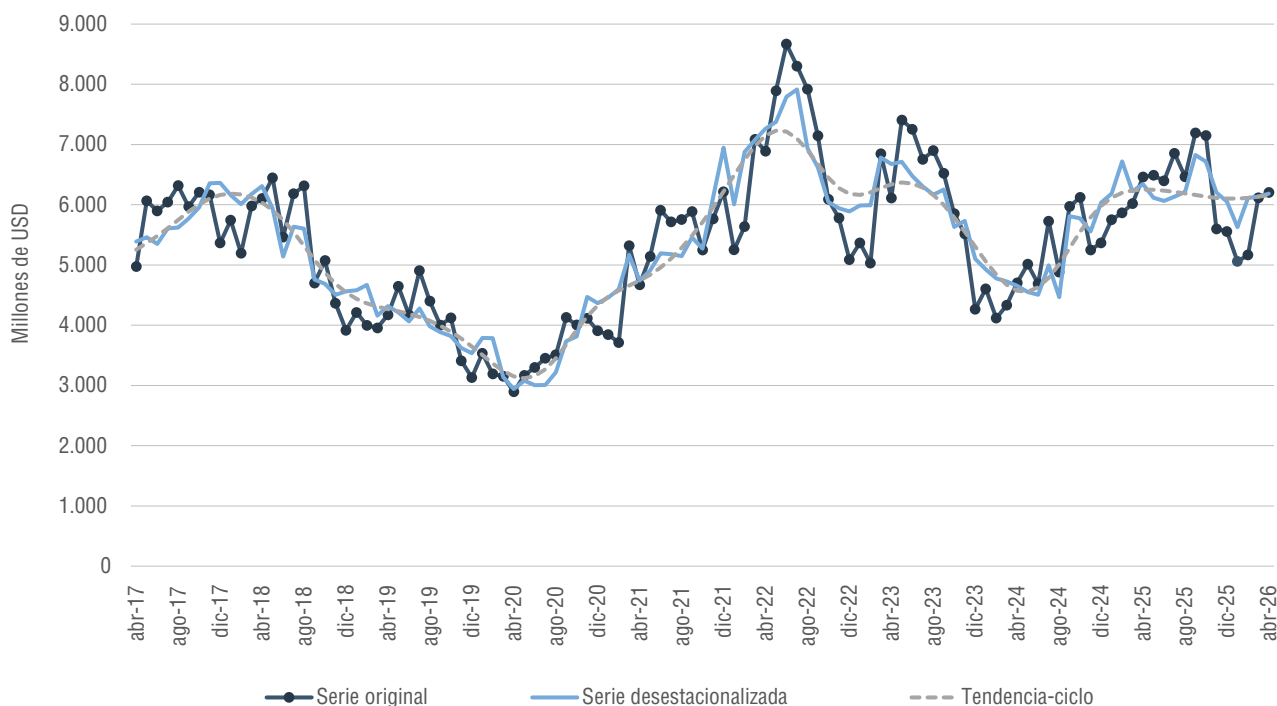


Fuente: INDEC, Dirección Nacional de Estadísticas del Sector Externo y Cuentas Internacionales.

Importaciones

En abril de 2026, la serie desestacionalizada de las importaciones aumentó 0,8% y la tendencia-ciclo, 0,4% en comparación con marzo de 2026.

Gráfico 3. Series original, desestacionalizada y tendencia-ciclo de las importaciones. Abril 2017-abril 2026



Fuente: INDEC, Dirección Nacional de Estadísticas del Sector Externo y Cuentas Internacionales.

Exportaciones por grandes rubros

Las exportaciones en abril aumentaron USD 2.240 millones, lo que implicó un incremento de 33,6% respecto a igual mes de 2025. Las cantidades vendidas crecieron 20,6% y los precios se elevaron 10,8%. Si bien todos los rubros se incrementaron respecto a abril de 2025, CyE y MOI fueron los que más se destacaron.

Los CyE alcanzaron un valor histórico de USD 1.554 millones, con una suba de USD 718 millones y una variación de 85,9% respecto de abril de 2025. Este desempeño estuvo impulsado principalmente por el incremento en las exportaciones de petróleo crudo y de carburantes. Las cantidades exportadas crecieron 53,2%, y los precios 21,3%¹.

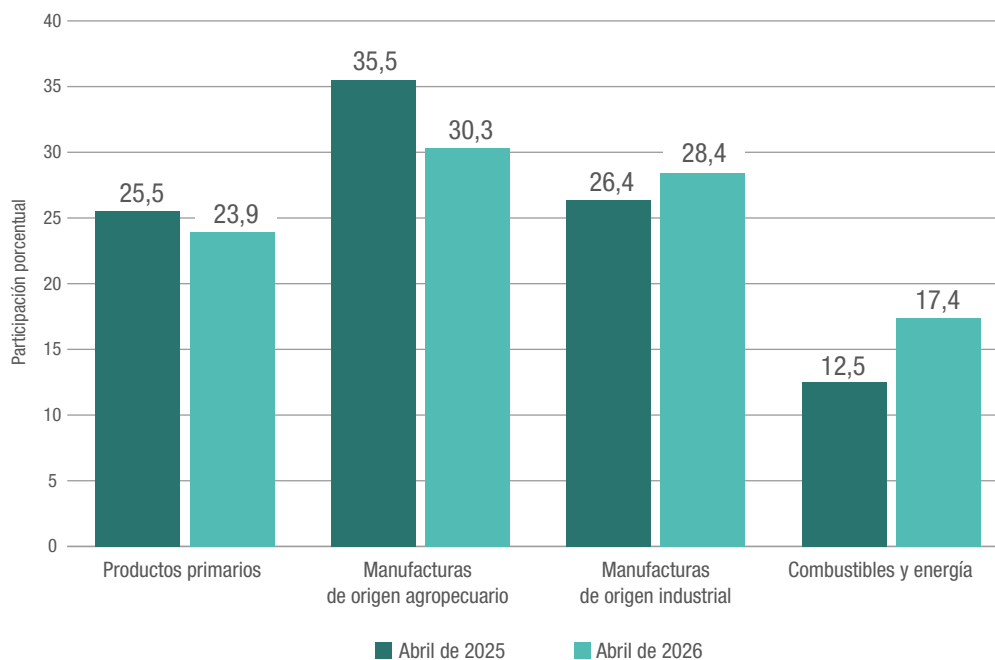
Las MOI se elevaron 43,3%, con una diferencia interanual de USD 763 millones; las cantidades y los precios aumentaron 24,0% y 15,6%, respectivamente. Este incremento estuvo impulsado por mayores ventas de: piedras, metales preciosos y sus manufacturas, monedas; material de transporte terrestre; y productos químicos y conexos, en ese orden.

Los PP registraron un incremento de 25,0%, con USD 425 millones. Las cantidades aumentaron por esa misma proporción y los precios 0,2%. Cereales fue el subrubro que tuvo la mayor suba, con USD 287 millones.

Las ventas de MOA fueron de USD 2.705 millones, con una variación positiva de 14,1% con respecto al mismo período del año anterior, con un alza de las exportaciones por USD 333 millones. Los precios ascendieron 8,7% y las cantidades, 5,0% (ver cuadros 3 y 12 en https://www.indec.gov.ar/ftp/cuadros/economia/ica_cuadros_20_05_26.xls).

¹ Si bien las cotizaciones internacionales del aceite crudo de petróleo muestran una marcada tendencia alcista, los valores correspondientes a abril reflejan operaciones aduaneras iniciadas hasta 45 días antes de la fecha de exportación.

Gráfico 4. Exportaciones por grandes rubros, según participación porcentual. Abril de 2026 y de 2025

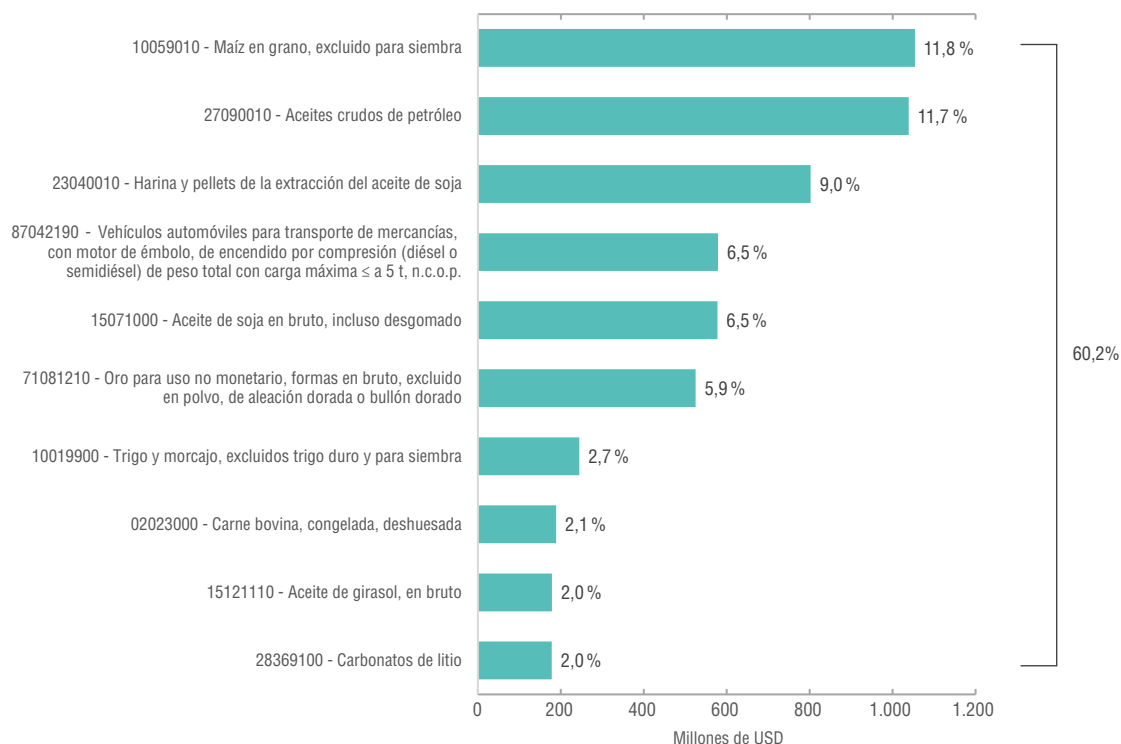


Fuente: INDEC, Dirección Nacional de Estadísticas del Sector Externo y Cuentas Internacionales.

Exportaciones por productos

Entre los productos exportados en abril de 2026, los diez principales representaron el 60,2% del total nacional.

Gráfico 5. Principales diez productos de exportación, según la Nomenclatura Común del Mercosur. Abril de 2026



Nota: las nomenclaturas que tienen secreto estadístico o pertenecen a transacciones especiales se excluyen del gráfico.

Fuente: INDEC, Dirección Nacional de Estadísticas del Sector Externo y Cuentas Internacionales.

Importaciones por usos económicos

En abril, las importaciones alcanzaron el valor de USD 6.204 millones, con una baja de 4,0%, es decir, de USD 256 millones respecto a igual mes de 2025. Las cantidades descendieron 7,7% y los precios subieron 4,1%. El uso económico que registró la mayor caída fue CyL, con una disminución de 45,4% y de USD 126 millones respecto de abril de 2025, impulsada por descensos tanto en las cantidades (-43,4%) como en los precios (-3,2%).

Las PyA mostraron una variación negativa de 17,4%, con un descenso de USD 237 millones respecto a igual mes del año anterior. Las cantidades disminuyeron 22,8% y los precios crecieron 7,0%. El agregado que más descendió en mayores valores absolutos fue piezas y accesorios para equipos de transporte, con una caída de USD 130 millones.

Los BK registraron una baja de 5,9% y de USD 72 millones en este uso, debido a una disminución de 10,2% en las cantidades, ya que los precios aumentaron 4,7%.

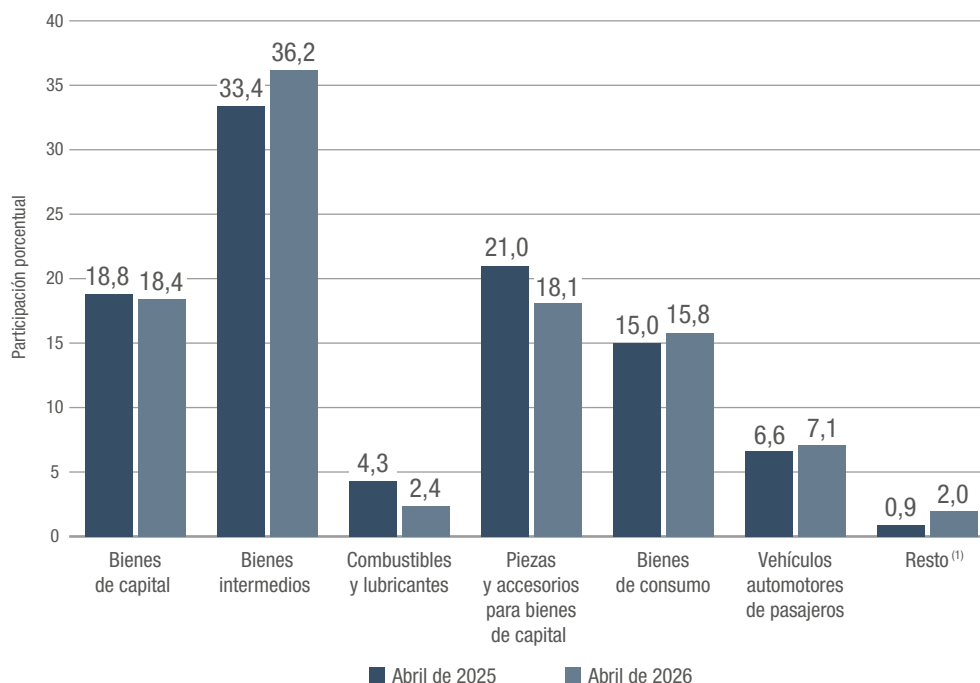
Las importaciones asociadas a los BI alcanzaron USD 2.247 millones y registraron una suba de 4,1% respecto de abril de 2025. Los precios aumentaron 5,0% mientras que las cantidades cayeron 0,9%.

Los VA crecieron 3,0%, con USD 13 millones más de compras. Las cantidades ascendieron 11,3% y los precios descendieron 7,6%.

Los BC tuvieron una variación positiva de 0,8%, correspondiente a USD 8 millones más de importaciones, con relación al mismo período del año anterior. Tanto las cantidades como los precios se incrementaron 0,4% (ver cuadros 3 y 14 en https://www.indec.gov.ar/ftp/cuadros/economia/ica_cuadros_20_05_26.xls).

Resto, que incluye bienes despachados mediante servicios postales (*courier*), fue el uso que más creció con una variación interanual de 126,2%.

Gráfico 6. Importaciones por usos económicos, según participación porcentual. Abril de 2026 y de 2025



⁽¹⁾ Incluye bienes despachados mediante servicios postales (*courier*).

Fuente: INDEC, Dirección Nacional de Estadísticas del Sector Externo y Cuentas Internacionales.

Importaciones por partidas

Entre las partidas importadas en abril de 2026, las diez principales representaron el 33,2% del total nacional.

Gráfico 7. Principales diez partidas de importación según la Nomenclatura Común del Mercosur. Abril de 2026



Nota: las partidas que pertenecen a transacciones especiales se excluyen del gráfico.

Fuente: INDEC, Dirección Nacional de Estadísticas del Sector Externo y Cuentas Internacionales.

1.2 Índices de precios y cantidades

En abril de 2026, el índice de precios de las exportaciones aumentó 10,8% respecto del mismo mes del año anterior, impulsado por incrementos de precios en todos los grandes rubros. Por su parte, el índice de cantidades exportadas registró una suba de 20,6%, como consecuencia del mayor volumen de ventas observado en todos los rubros.

En cuanto a las importaciones, el índice de precios registró un incremento de 4,1%, impulsado principalmente por las subas observadas en PyA, BI, BK y BC. Por su parte, el índice de cantidades importadas disminuyó 7,7%, en línea con las caídas registradas en CyL, PyA, BK y BI, mientras que las cantidades importadas de VA y BC mostraron aumentos.

Cuadro 3. Variaciones porcentuales de los índices de valores, precios y cantidades de las exportaciones e importaciones y términos del intercambio, base 2004=100, según grandes rubros y usos económicos. Abril de 2026 respecto a igual período de 2025

Rubros y usos	Abril de 2026				
	Valor	Precio	Cantidad	A precios corrientes	A precios de abril de 2025
		%		Millones de USD	
Exportaciones	33,6	10,8	20,6	8.914	8.045
Productos primarios (PP)	25,0	0,2	25,0		
Manufacturas de origen agropecuario (MOA)	14,1	8,7	5,0		
Manufacturas de origen industrial (MOI)	43,3	15,6	24,0		
Combustibles y energía (CyE) ⁽¹⁾	85,9	21,3	53,2		
Importaciones	-4,0	4,1	-7,7	6.204	5.961
Bienes de capital (BK)	-5,9	4,7	-10,2		
Bienes intermedios (BI)	4,1	5,0	-0,9		
Combustibles y lubricantes (CyL)	-45,4	-3,2	-43,4		
Piezas y accesorios para bienes de capital (PyA)	-17,4	7,0	-22,8		
Bienes de consumo (BC)	0,8	0,4	0,4		
Vehículos automotores de pasajeros (VA)	3,0	-7,6	11,3		
Resto	126,2	.	.		
Saldo				2.711	2.084
Términos del intercambio	.	6,5	.		

⁽¹⁾ Si bien las cotizaciones internacionales del aceite crudo de petróleo muestran una marcada tendencia alcista, los valores correspondientes a abril reflejan operaciones aduaneras iniciadas hasta 45 días antes de la fecha de exportación.

Nota: la descomposición del valor de las importaciones de bienes en sus componentes de precios y cantidades, así como también de los productos comprendidos en los usos económicos (bienes de capital, piezas y accesorios para bienes de capital, bienes de consumo durable y vehículos y automotores de pasajeros) se realiza con índices de precios de los principales socios comerciales. Las series mensuales de los índices de precios y cantidades de comercio exterior (base 2004=100) se encuentran en: <https://www.indec.gov.ar/indec/web/Nivel4-Tema-3-2-41>

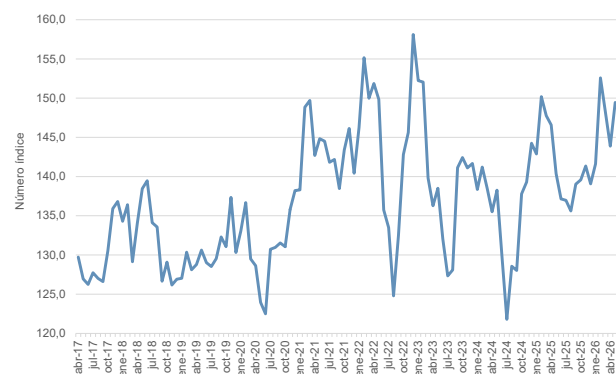
Fuente: INDEC, Dirección Nacional de Estadísticas del Sector Externo y Cuentas Internacionales.

Ganancia o pérdida de los términos del intercambio

El índice de términos del intercambio, calculado como el cociente entre el índice de precios de las exportaciones y el índice de precios de las importaciones, refleja las variaciones en los precios relativos del comercio exterior. En el período analizado, alcanzó un nivel de 149,5, lo que representó una suba de 6,5% en comparación con el mismo período del año anterior.

Si hubieran prevalecido los precios de abril de 2025, el saldo comercial habría registrado un superávit de USD 2.084 millones. Bajo este supuesto, y debido a que el aumento del índice de precios de las exportaciones fue mayor al aumento del índice de precios de las importaciones, de 10,8% y 4,1%, respectivamente, el país registró una ganancia en los términos de intercambio de USD 520 millones (ver [nota metodológica 5.2](#)).

Gráfico 8. Índice de términos del intercambio, base 2004=100. Abril 2017-abril 2026



Fuente: INDEC, Dirección Nacional de Estadísticas del Sector Externo y Cuentas Internacionales.

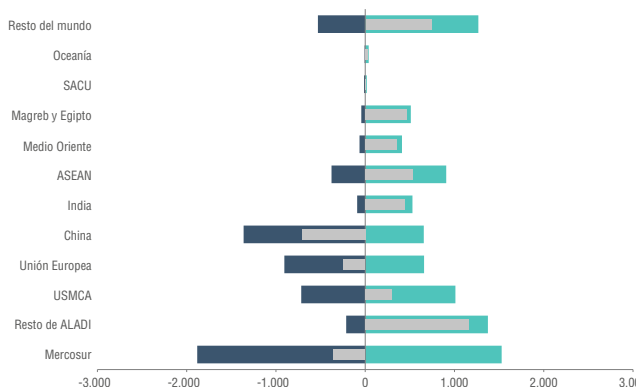
1.3 Zonas y países seleccionados

De los bloques y socios comerciales analizados en este informe, aquellos con los cuales se registraron los mayores superávits fueron: "Resto de ALADI", por un valor de USD 1.162 millones; ASEAN, USD 530 millones; y "Magreb y Egipto", USD 467 millones.

Los déficits más significativos se produjeron con China, de USD 706 millones; y con Mercosur, de USD 353 millones.

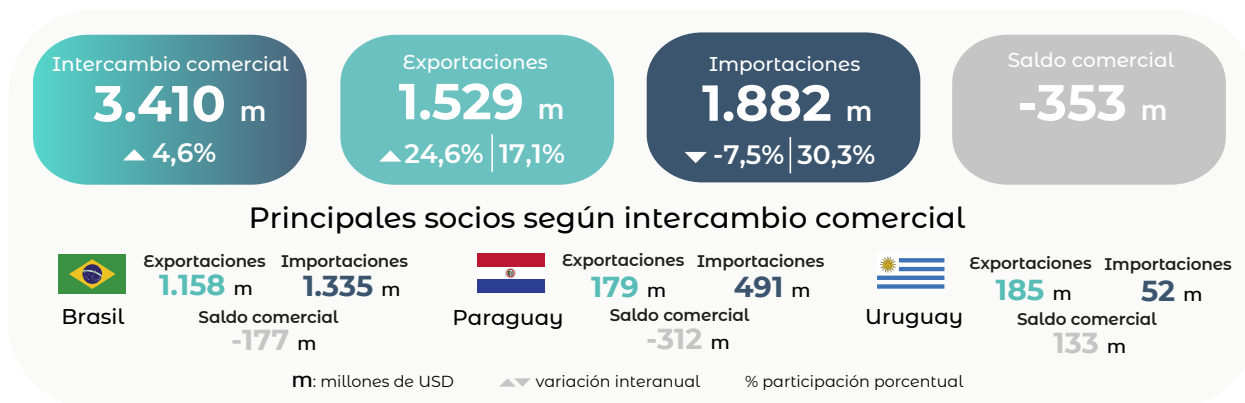
El Mercosur fue la zona con la que hubo un mayor intercambio comercial, por un monto de USD 3.410 millones; se registraron exportaciones de USD 1.529 millones e importaciones de USD 1.882 millones.

Gráfico 9. Balanza comercial, por zonas económicas y países seleccionados. Abril de 2026



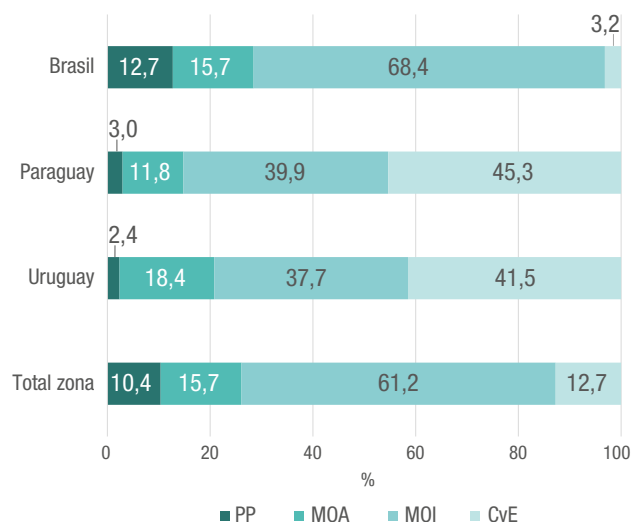
Fuente: INDEC, Dirección Nacional de Estadísticas del Sector Externo y Cuentas Internacionales.

Mercosur



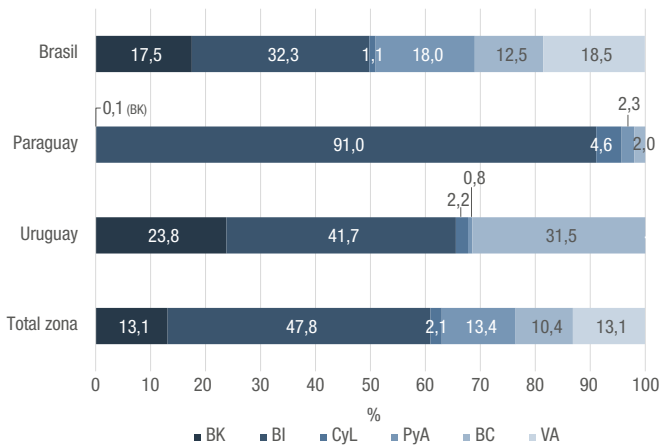
- El incremento interanual de las exportaciones fue de 24,6% y se debió, principalmente, a una suba en los envíos de MOI.
- Las ventas al bloque representaron el 17,1% de las exportaciones totales de bienes. El 75,8% de los despachos tuvo como destino a Brasil; 12,1% a Uruguay; 11,7% a Paraguay; y 0,4% a Venezuela.
- Los principales productos exportados fueron: vehículos automóviles para transporte de mercancías (87042190); trigo y morcajo, excluidos trigo duro y para siembra (10019900); vehículos automóviles, principalmente para el transporte de personas (87033390 y 87032100); y aceites crudos de petróleo (27090010). Estas nomenclaturas concentraron el 39,4% de las ventas al bloque.

Gráfico 10. Exportaciones a los países del Mercosur, por grandes rubros, según participación porcentual. Abril de 2026



Fuente: INDEC, Dirección Nacional de Estadísticas del Sector Externo y Cuentas Internacionales.

Gráfico 11. Importaciones desde los países del Mercosur, por usos económicos, según participación porcentual. Abril de 2026

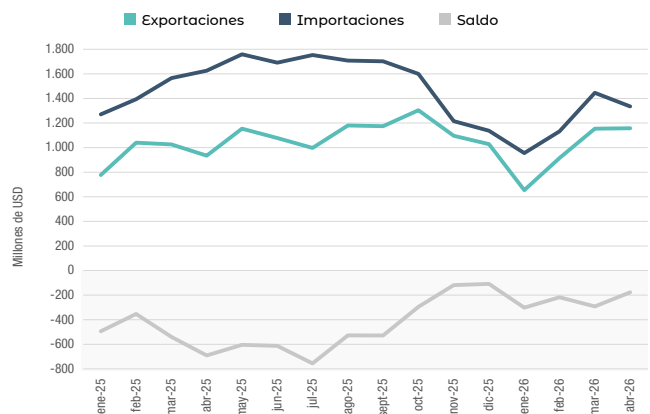


Fuente: INDEC, Dirección Nacional de Estadísticas del Sector Externo y Cuentas Internacionales.

- Brasil fue el principal destino de las exportaciones argentinas, con una participación del 13,0% del total. Las ventas aumentaron USD 223 millones respecto de abril de 2025, impulsadas principalmente por las MOI (ver cuadro complementario 26).
- Los principales productos exportados fueron vehículos para transporte de mercancías y de personas (87042190; 87033390; 87032100), trigo y morcajo (10019900), y leche entera en polvo (04022110), que en conjunto representaron el 47,1% de las exportaciones hacia este destino.
- Las importaciones desde Brasil disminuyeron 17,9% interanual, debido principalmente a menores compras de BI y PyA. (ver cuadro complementario 27).
- Entre los principales productos importados se destacaron: vehículos automóviles, principalmente para el transporte de personas (87032210, 87032100 y 87032310); vehículos n.c.o.p. equipados para la propulsión (87034000); y tractores de carretera para semirremolques (87012100), que concentraron el 21,8% de las adquisiciones provenientes de este país.

- Las importaciones disminuyeron 7,5% con respecto a igual mes del año anterior, como consecuencia, fundamentalmente, de un descenso en las adquisiciones de VA y de PyA.
- El 30,3% de las importaciones totales argentinas procedieron de esta zona económica. Los productos originarios de Brasil representaron el 71,0% de las compras al Mercosur, mientras que 26,1% provino de Paraguay y 2,8% de Uruguay.
- A nivel producto, porotos de soja, incluso quebrantados, excluidos para siembra (12019000); vehículos automóviles, principalmente para el transporte de personas (87032210 y 87032100); vehículos n.c.o.p. equipados para la propulsión (87034000); y tractores de carretera para semirremolques (87012100) totalizaron USD 695 millones, el 36,9% de las compras realizadas a esta zona económica.

Gráfico 12. Intercambio comercial argentino con Brasil. Enero 2025-abril 2026



Fuente: INDEC, Dirección Nacional de Estadísticas del Sector Externo y Cuentas Internacionales.

Resto de ALADI

Intercambio comercial

1.588 m

▲ 33,6%

Exportaciones

1.375 m

▲ 37,2% | 15,4%

Importaciones

213 m

▲ 14,1% | 3,4%

Saldo comercial

1.162 m

Principales socios según intercambio comercial

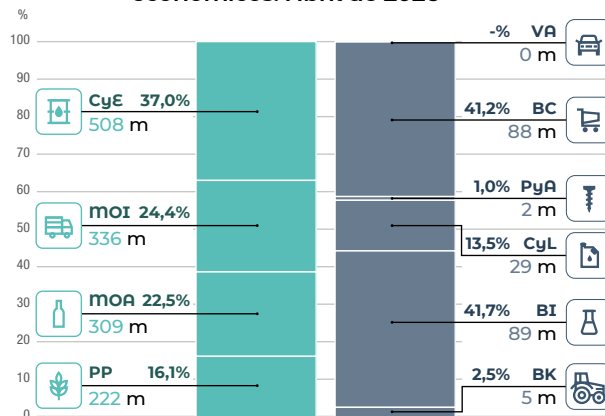
<p>Chile</p> <p>Exportaciones: 732 m</p> <p>Importaciones: 88 m</p> <p>Saldo comercial: 644 m</p>	<p>Perú</p> <p>Exportaciones: 355 m</p> <p>Importaciones: 24 m</p> <p>Saldo comercial: 332 m</p>	<p>Bolivia</p> <p>Exportaciones: 96 m</p> <p>Importaciones: 35 m</p> <p>Saldo comercial: 60 m</p>
---	--	---

m: millones de USD ▲▼ variación interanual % participación porcentual

- Las exportaciones registraron una suba de USD 373 millones, debido, principalmente, a mayores ventas de CyE.
- Se destacaron los despachos de aceites crudos de petróleo (27090010); vehículos automóviles para transporte de mercancías (87042190); maíz en grano, excluido para siembra (10059010); y harina y pellets de la extracción del aceite de soja (23040010), los cuales representaron el 58,2% de las exportaciones a esta zona.
- Las importaciones aumentaron USD 26 millones respecto a abril de 2025.
- El 32,8% del total adquirido estuvo constituido por bananas frescas o secas, excluidos los plátanos macho (08039000); gas natural en estado gaseoso (27112100); semilla de girasol para siembra (12060010); y alambre de cobre refinado (74081100).
- Entre los países que componen el bloque se destacó Chile, que en el mes bajo análisis fue el tercer destino de las exportaciones argentinas, con una participación

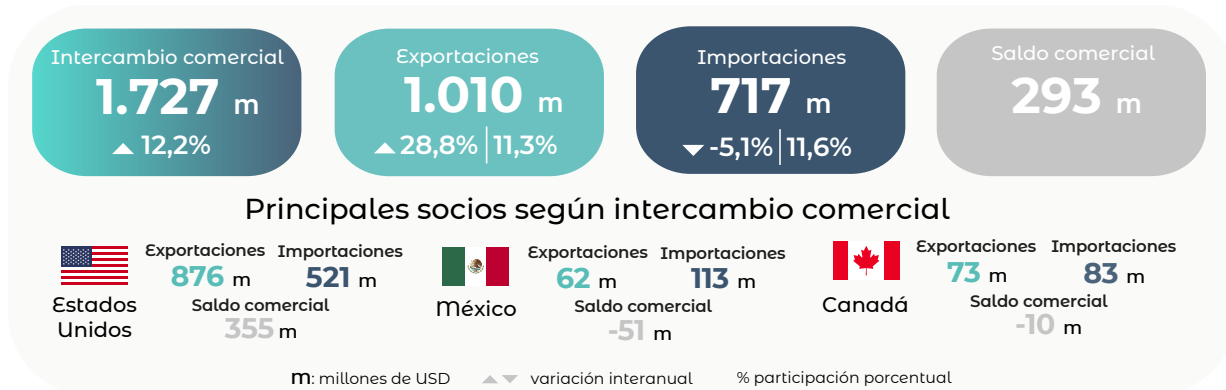
de 8,2% en el total. Hubo un incremento de USD 185 millones en las ventas a este país con respecto a igual mes del año anterior. Se registró un aumento interanual de 35,1% en las importaciones.

Gráfico 13. Exportaciones e importaciones de Resto de ALADI, por grandes rubros y usos económicos. Abril de 2026



Fuente: INDEC, Dirección Nacional de Estadísticas del Sector Externo y Cuentas Internacionales.

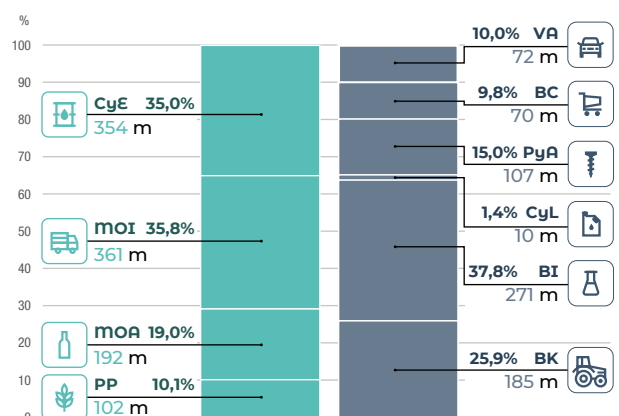
USMCA



- El crecimiento en las ventas fue de USD 226 millones y se asoció, principalmente, al aumento en las exportaciones de MOA.
- Estados Unidos absorbió el 86,7% del total de las exportaciones a esta región, mientras que Canadá y México concentraron 7,2% y 6,1%, respectivamente.
- Las ventas de aceites crudos de petróleo (27090010); oro para uso no monetario (71081210); carne bovina, congelada, deshuesada (02023000); y aluminio sin alear (76011000) representaron el 61,7% del total exportado al bloque.
- Las importaciones descendieron USD 38 millones, en virtud de las menores compras de CyL.
- El 72,6% de las adquisiciones provino de Estados Unidos; 15,8%, de México; y 11,6%, de Canadá.
- Vehículos automóviles, principalmente para el transporte de personas (87032310 y 87032210); compresores

de gases (84148031); abonos minerales o químicos con nitrógeno y fósforo n.c.o.p. (31055900); y fosfato monoamónico (31054000) representaron el 17,3% del total importado desde esta zona.

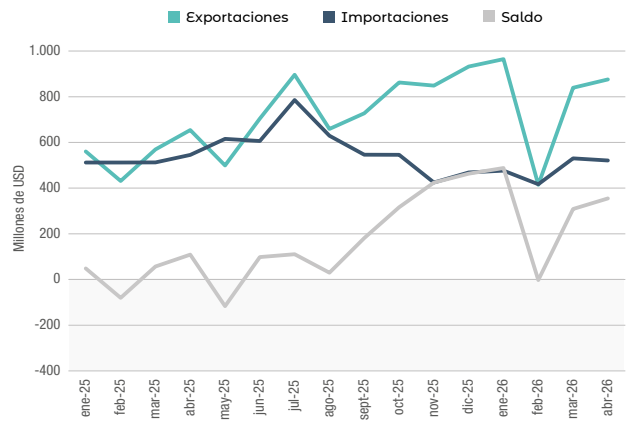
Gráfico 14. Exportaciones e importaciones de USMCA, por grandes rubros y usos económicos. Abril de 2026



Fuente: INDEC, Dirección Nacional de Estadísticas del Sector Externo y Cuentas Internacionales.

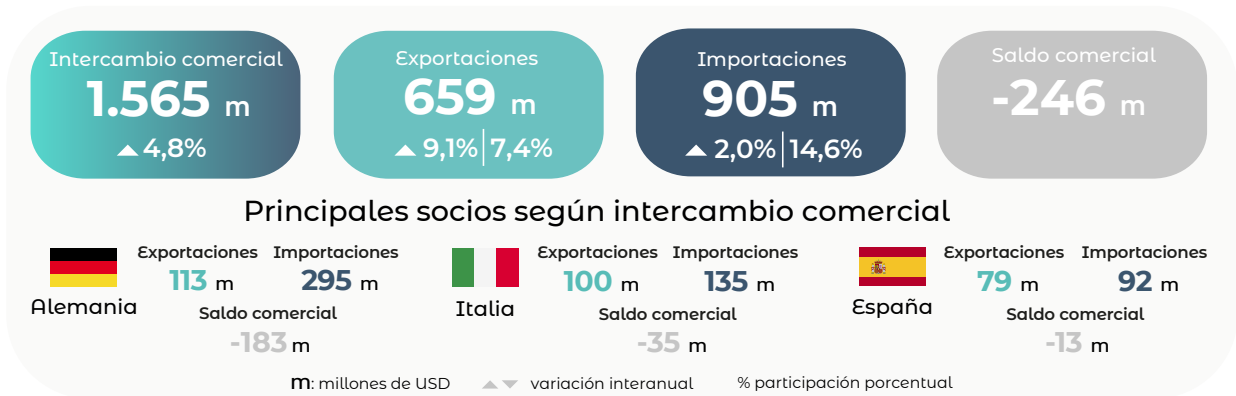
- Estados Unidos fue el segundo destino de las exportaciones argentinas, con el 9,8% del total. Las ventas aumentaron 33,9% interanual, impulsadas principalmente por las MOA.
- Los principales productos exportados fueron aceites crudos de petróleo, oro para uso no monetario, carne bovina congelada y aluminio sin alear, que concentraron el 66,1% de las ventas hacia este destino.
- Entre los principales productos importados se destacaron abonos minerales o químicos, fosfato monoamónico, vehículos automóviles y mezclas de urea.

Gráfico 15. Intercambio comercial argentino con Estados Unidos. Enero 2025-abril 2026



Fuente: INDEC, Dirección Nacional de Estadísticas del Sector Externo y Cuentas Internacionales.

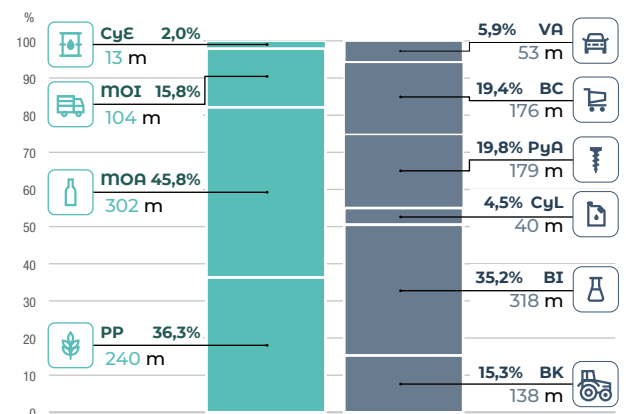
Unión Europea



- Se produjo un incremento en las ventas por USD 55 millones a raíz de mayores despachos de PP.
- Cinco países de un total de veintisiete que componen el bloque concentraron el 67,2% de las exportaciones a esta zona: Alemania, Países Bajos (incluye el puerto de Rotterdam, tránsito hacia otros países), Italia, España e Irlanda, en ese orden.
- El 45,5% de las exportaciones a la Unión Europea estuvo constituido por la venta de harina y pellets de la extracción del aceite de soja (23040010); semillas de girasol, incluso quebrantadas, excluidas para siembra (12060090); carne bovina, fresca o refrigerada, deshuesada (02013000); y maníes sin tostar ni cocer de otro modo, excluidos para siembra (12024200).
- El aumento de las importaciones por USD 18 millones estuvo asociado, principalmente, a una suba en las compras de BI.
- El 71,4% de las adquisiciones desde esta región provino de Alemania, Italia, España, Francia y Suecia, en ese orden.

- Productos inmunológicos (30021590); medicamentos acondicionados para la venta por menor (30043929 y 30049069); vehículos automóviles, principalmente para el transporte de personas (87032310); y gasolinas, excluidas de aviación (27101259) concentraron el 21,1% de las compras provenientes de la Unión Europea.

Gráfico 16. Exportaciones e importaciones de Unión Europea, por grandes rubros y usos económicos. Abril de 2026



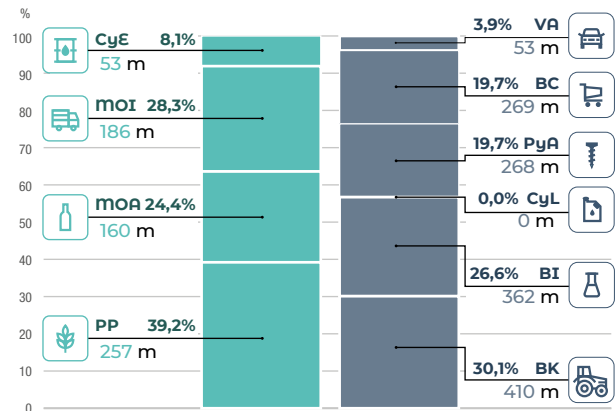
Fuente: INDEC, Dirección Nacional de Estadísticas del Sector Externo y Cuentas Internacionales.

China



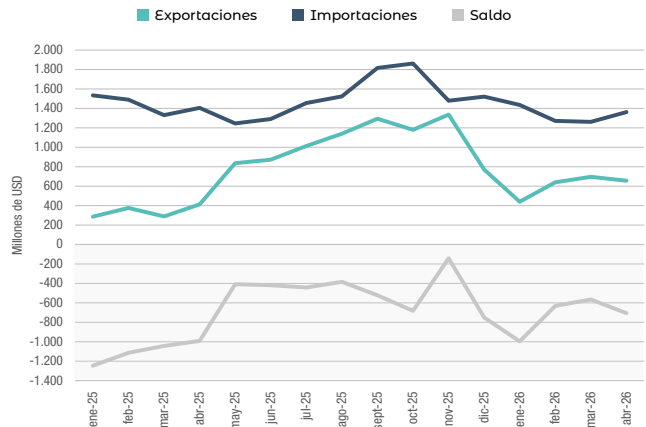
- En abril, China se posicionó como el cuarto destino de las ventas argentinas.
- El incremento de las exportaciones, de USD 243 millones, se explicó principalmente por el aumento de las ventas de MOI, aunque también se observaron incrementos en PP y MOA (ver cuadro complementario 26).
- El 49,3% de los despachos se concentró en carbonatos de litio (28369100); carne bovina, congelada, deshuesada (02023000); y calamares y potas congelados (03074310).
- Las importaciones descendieron 3,0% con relación a abril de 2025, debido a la reducción de USD 29 millones en PyA y de USD 27 millones en BI. La caída de PyA se atribuyó esencialmente a menores adquisiciones de partes y piezas para computadoras y teléfonos (ver cuadro complementario 27).
- A nivel de productos, el 9,3% de las importaciones estuvo compuesto por vehículos n.c.o.p. equipados para la propulsión (87034000); teléfonos inteligentes (85171300); partes destinadas a motores, generadores eléctricos, grupos electrógenos y convertidores rotativos eléctricos, n.c.o.p. (85030090); y máquinas automáticas para tratamiento o procesamiento de datos (84713019).

Gráfico 17. Exportaciones e importaciones de China, por grandes rubros y usos económicos. Abril de 2026



Fuente: INDEC, Dirección Nacional de Estadísticas del Sector Externo y Cuentas Internacionales.

Gráfico 18. Intercambio comercial argentino con China. Enero 2025-abril 2026

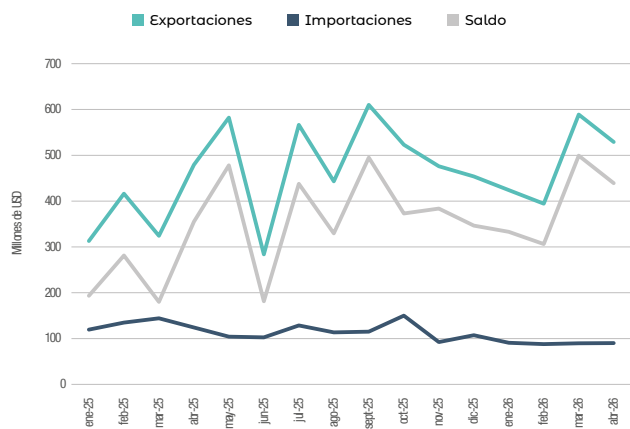


Fuente: INDEC, Dirección Nacional de Estadísticas del Sector Externo y Cuentas Internacionales.

India

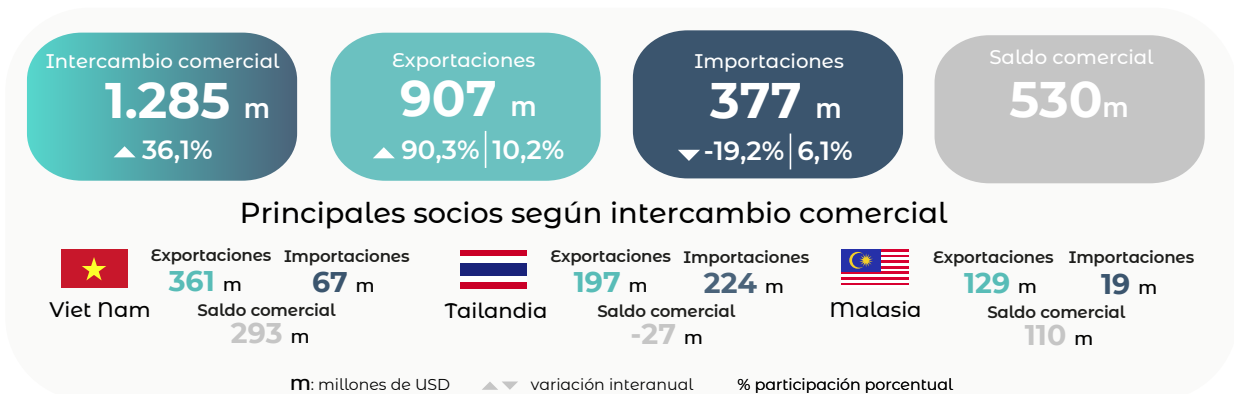
- Este país fue el quinto destino de las ventas argentinas, y se registró un superávit de USD 439 millones. Las exportaciones fueron de USD 529 millones y aumentaron 10,4% con respecto al mismo mes del año anterior debido, fundamentalmente, a mayores ventas de MOA. El 92,2% de los despachos se concentró en aceite de soja en bruto, incluso desgomado (15071000); y aceite de girasol, en bruto (15121110).
- Las importaciones fueron de USD 90 millones, con un descenso interanual de 27,5%, principalmente por menores adquisiciones de CyL. El 13,7% del total estuvo conformado por motocicletas (87112020); partes de teléfonos y de aparatos de emisión, transmisión o recepción n.c.o.p. (85177900); otros compuestos heterocíclicos n.c.o.p. (29341090); barras de acero inoxidable (72222000); y vehículos automóviles, principalmente para el transporte de personas (87032210).
- El comercio con India representó el 5,9% de las exportaciones y el 1,5% de las importaciones totales.

Gráfico 19. Intercambio comercial argentino con India. Enero 2025-abril 2026



Fuente: INDEC, Dirección Nacional de Estadísticas del Sector Externo y Cuentas Internacionales.

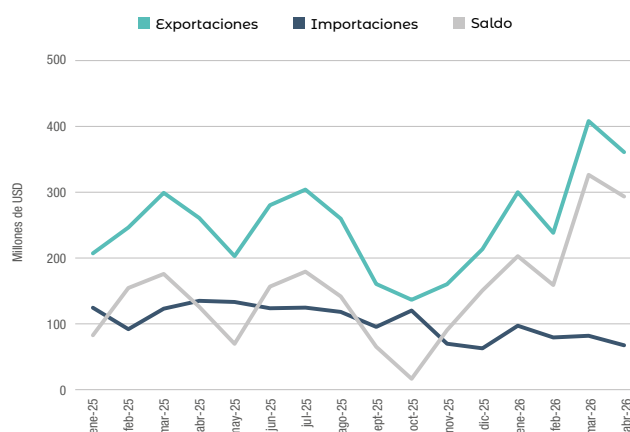
ASEAN



- El intercambio comercial con ASEAN registró un superávit de USD 530 millones. Las exportaciones sumaron USD 907 millones, con una suba interanual de 90,3%, debido principalmente al incremento en las ventas de CyE y de PP. Viet Nam, Tailandia y Malasia, en ese orden, absorbieron el 75,6% de las exportaciones totales a la región.
- El 82,4% de las ventas estuvo compuesto por maíz en grano, excluido para siembra (10059010); harina y pellets de la extracción del aceite de soja (23040010); y aceites crudos de petróleo (27090010).
- Las importaciones alcanzaron un total de USD 377 millones, lo que implicó una caída de 19,2% respecto al mismo mes del año anterior. El principal origen de las compras fue Tailandia, con 59,3% del total. El 19,2% correspondió a partes y accesorios de carrocerías de automóviles (87082999); motores de émbolo (84082020 y 84082030); y partes y accesorios para vehículos automóviles n.c.o.p. (87089990).
- El comercio con ASEAN representó 10,2% de las exportaciones y 6,1% de las importaciones totales.

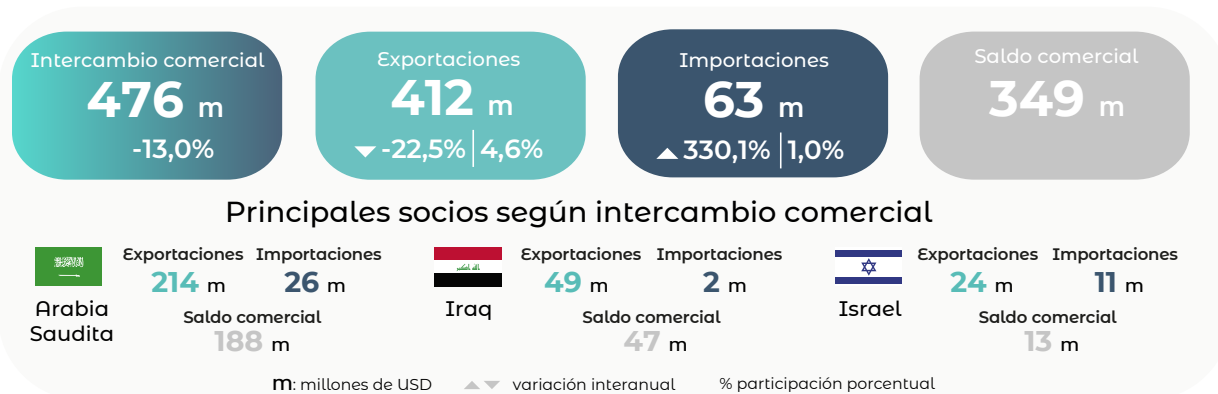
- Viet Nam fue el séptimo país de destino de las exportaciones, al representar 4,0% del total. El intercambio comercial registró un saldo positivo de USD 293 millones.
- Las ventas al exterior alcanzaron USD 361 millones, con un aumento interanual de 38,3%, debido fundamentalmente a mayores ventas de PP. Los principales productos fueron maíz en grano, excluido para siembra (10059010); y harina y pellets de la extracción del aceite de soja (23040010), que representaron el 86,0% de las exportaciones hacia este destino.
- Las importaciones ascendieron a USD 67 millones.

Gráfico 20. Intercambio comercial argentino con Viet Nam. Enero 2025-abril 2026



Fuente: INDEC, Dirección Nacional de Estadísticas del Sector Externo y Cuentas Internacionales.

Medio Oriente



- Medio Oriente registró un superávit de USD 349 millones. Las exportaciones totalizaron USD 412 millones, con una reducción de 22,5% respecto a igual mes de 2025, fundamentalmente como resultado de menores ventas de PP.
- Arabia Saudita e Iraq, en ese orden, concentraron el 63,9% de las exportaciones dirigidas al bloque. En particular, Arabia Saudita acumuló el 52,0% del total.
- En cuanto a los productos vendidos, el 83,7% estuvo concentrado en maíz en grano, excluido para siembra (10059010); y harina y pellets de la extracción del aceite de soja (23040010).
- Las importaciones desde esta zona fueron de USD 63 millones, y registraron un incremento de 330,1% con respecto a igual mes del año anterior, debido esencialmente a mayores adquisiciones de BI. El principal origen fue Arabia Saudita, que concentró 41,1% del total. El 67,0% de las compras correspondió a hidrogenoortofosfato de diamonio (fosfato diamónico) (31053000); y urea con contenido de nitrógeno (31021010).
- El comercio con Medio Oriente constituyó el 4,6% de las exportaciones y el 1,0% de las importaciones totales.

2. Acumulado hasta abril de 2026

2.1 Intercambio comercial de bienes por grandes rubros y usos económicos

Durante los cuatro meses transcurridos de 2026, las exportaciones argentinas de bienes totalizaron USD 30.820 millones, lo que significó un incremento de 21,5%, mientras que las importaciones de bienes sumaron USD 22.543 millones, con una reducción de 6,4%. El balance comercial tuvo un saldo positivo de USD 8.277 millones.

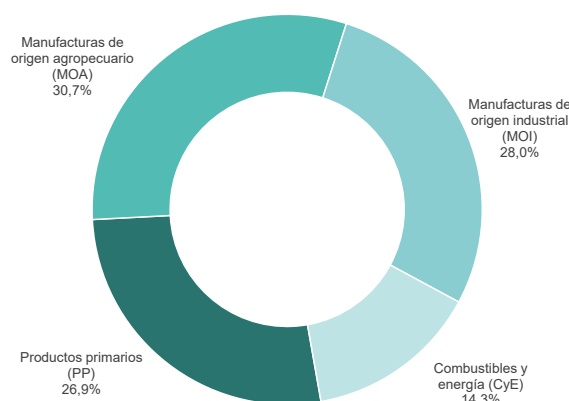
Exportaciones de bienes acumuladas hasta abril de 2026

Hasta abril de 2026, las exportaciones de bienes argentinas fueron lideradas por los rubros MOA y MOI, que representaron respectivamente 30,7% y 28,0% de las exportaciones de bienes totales; les siguieron en importancia PP, con 26,9% y CyE, que acumuló 14,3% de los despachos al exterior.

Los tres productos más importantes de exportación fueron maíz en grano, excluido para siembra (10059010) con 8,6% de participación; aceites crudos de petróleo (27090010) con 8,4% y harina y pellets de la extracción del aceite de soja (23040010) con 7,9% (ver cuadro complementario 31 y la versión interactiva del *Intercambio comercial argentino* en: https://www.indec.gob.ar/ftp/ica_digital/ica_d_05_264AC7F6FF63/).

Brasil fue el principal destino de las exportaciones de bienes con 12,6% del total; le siguieron Estados Unidos y China, con 10,0% y 7,9% de los despachos de bienes argentinos al exterior, respectivamente.

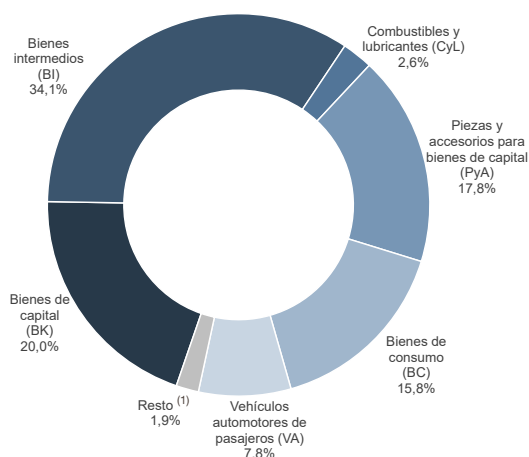
Gráfico 21. Exportaciones, por grandes rubros, según participación porcentual



Fuente: INDEC, Dirección Nacional de Estadísticas del Sector Externo y Cuentas Internacionales.

Importaciones de bienes acumuladas hasta abril de 2026

Gráfico 22. Importaciones, por usos económicos, según participación porcentual



(1) Incluye bienes despachados mediante servicios postales (*courier*).

Fuente: INDEC, Dirección Nacional de Estadísticas del Sector Externo y Cuentas Internacionales.

BI, BK y PyA fueron los principales usos económicos importados durante los cuatro meses transcurridos de 2026. Representaron 34,1%; 20,0% y 17,8%, respectivamente, y concentraron el 72,0% de las compras argentinas de bienes al exterior.

Los principales productos adquiridos fueron porotos de soja, incluso quebrantados, excluidos para siembra (12019000) que representaron 5,4% de las importaciones de bienes; seguidos de vehículos automóviles, principalmente para el transporte de personas (87032210) con 2,6% de participación y productos inmunológicos acondicionados para la venta por menor n.c.o.p. (30021590) con una participación del 2,1% sobre el total adquirido (ver cuadro complementario 32 y la versión interactiva del ICA en: https://www.indec.gob.ar/ftp/ica_digital/ica_d_05_26D04DBA25EB/).

El origen de las importaciones estuvo encabezado por China, Brasil y Estados Unidos, que representaron 23,7%, 21,6% y 8,6% de las compras argentinas de bienes, respectivamente.

2.2 Índices de precios y cantidades

El índice de precios de las exportaciones aumentó 5,6% respecto del mismo período del año anterior, impulsado por incrementos de precios de las MOI y MOA. En tanto, disminuyeron los PP y CyE. Por su parte, el índice de cantidades exportadas registró una suba de 15,0%, como consecuencia del mayor volumen de ventas observado en todos los rubros.

En cuanto a las importaciones, el índice de precios registró un incremento de 3,9%, impulsado principalmente por las subas observadas en PyA, BK, BI y BC; en tanto descendieron los precios de VA y CyL. Por su parte, el índice de cantidades importadas disminuyó 10,0%, en línea con las caídas en las cantidades de CyL, PyA, BK y BI, mientras que las cantidades importadas de VA y BC mostraron aumentos.

Cuadro 4. Variaciones porcentuales de los índices de valores, precios y cantidades de las exportaciones e importaciones y términos del intercambio, base 2004=100, según grandes rubros y usos económicos. Acumulado hasta abril de 2026 respecto a igual período de 2025

Rubros y usos	Acumulado hasta abril de 2026				
	Valor	Precio	Cantidad	A precios corrientes	A precios acumulados hasta abril de 2025
		%			Millones de USD
Exportaciones	21,5	5,6	15,0	30.820	29.173
Productos primarios (PP)	31,0	-3,0	35,0		
Manufacturas de origen agropecuario (MOA)	8,6	7,5	1,0		
Manufacturas de origen industrial (MOI)	28,8	17,8	9,4		
Combustibles y energía (CyE)	22,2	-1,6	24,2		
Importaciones	-6,4	3,9	-10,0	22.543	21.689
Bienes de capital (BK)	-7,1	8,0	-14,0		
Bienes intermedios (BI)	-3,1	0,6	-3,6		
Combustibles y lubricantes (CyL)	-39,2	-9,5	-32,8		
Piezas y accesorios para bienes de capital (PyA)	-23,1	10,0	-30,1		
Bienes de consumo (BC)	2,5	0,5	2,0		
Vehículos automotores de pasajeros (VA)	21,3	-14,0	41,0		
Resto	111,3	.			
Saldo				8.277	7.484
Términos del intercambio	.	1,6	.		

Nota: la descomposición del valor de las importaciones de bienes en sus componentes de precios y cantidades, así como también de los productos comprendidos en los usos económicos (bienes de capital, piezas y accesorios para bienes de capital, bienes de consumo durable y vehículos y automotores de pasajeros) se realiza con índices de precios de los principales socios comerciales.

El índice de precio acumulado es la media armónica ponderada de los índices mensuales. Las series mensuales de los índices de precios y cantidades de comercio exterior (base 2004=100) se encuentran en: <https://www.indec.gob.ar/indec/web/Nivel4-Tema-3-2-41>

Fuente: INDEC, Dirección Nacional de Estadísticas del Sector Externo y Cuentas Internacionales.

Ganancia o pérdida de los términos del intercambio

En el período analizado, el índice de términos del intercambio alcanzó un nivel de 148,5, lo que representó una variación positiva de 1,6% con relación al mismo período del año anterior.

Si hubieran prevalecido los precios del período enero-abril de 2025, el saldo comercial habría registrado un superávit de USD 7.484 millones. Bajo este supuesto, y considerando que el aumento del índice de precios de las exportaciones fue mayor que la del índice de precios de las importaciones, de 5,6% y 3,9% respectivamente, el país registró una ganancia en los términos del intercambio de USD 480 millones.

2.3 Zonas y países seleccionados

Mercosur: durante el primer cuatrimestre de 2026, el intercambio con esta zona tuvo un déficit de USD 1.291 millones; el segundo en importancia después de China. Las exportaciones sumaron USD 5.185 millones y aumentaron 5,3% respecto de igual período de 2025. Las importaciones fueron USD 6.475 millones, con una disminución de 8,3%. El comercio con Mercosur concentró 16,8% de las ventas totales de bienes al exterior y 28,7% de las compras. Dentro del bloque se destacó la participación de Brasil que, con USD 3.882 millones, absorbió el 74,9% de las exportaciones a la región y el 12,6% del total exportado y proveyó el 75,2% de las importaciones del Mercosur con el 21,6% del total.

Resto de ALADI: el comercio con este bloque registró un superávit de USD 1.877 millones; el de mayor importancia entre los bloques y países incluidos en este informe. Las exportaciones sumaron USD 2.389 millones, con una disminución de 18,0%. Las importaciones fueron USD 512 millones y disminuyeron USD 22 millones. Esta región concentró el 10,9% de las ventas totales de bienes al exterior y 3,1% de las compras. En el comercio con "Resto de ALADI" se destacaron Chile y Perú, que, en conjunto, representaron el 75,9% de las exportaciones nacionales a la región y proveyeron el 59,0% de las importaciones recibidas desde el bloque.

USMCA: el intercambio comercial con USMCA durante los cuatro meses transcurridos de este año tuvo un superávit de USD 1.103 millones. Las exportaciones sumaron USD 3.759 millones, con un aumento de 42,0% respecto de igual período de 2025. Las importaciones fueron USD 2.656 millones y disminuyeron 5,0%. El comercio con USMCA equivalió a 12,2% de las ventas totales de bienes al exterior y 11,8% de las compras argentinas. Estados Unidos se destacó en el intercambio con USMCA al concentrar, respectivamente, el 82,3% y el 73,2% de las exportaciones e importaciones argentinas de bienes en el comercio con el bloque.

Unión Europea: en los cuatro meses transcurridos de 2026 el comercio con la Unión Europea registró un saldo negativo de USD 479 millones. Fue el tercero en importancia luego de los registrados con China y Mercosur. Las exportaciones sumaron USD 2.696 millones, con un incremento de 23,9% respecto del primer cuatrimestre de 2025. Las importaciones fueron de USD 3.175 millones y disminuyeron USD 269 millones. Esta región concentró el 8,7% de las ventas argentinas al exterior y 14,1% de las compras.

China: el intercambio comercial registró el saldo negativo de mayor magnitud, con USD 2.899 millones. El intercambio con China representó 7,9% de las exportaciones y 23,7% de las importaciones argentinas totales. Las exportaciones alcanzaron USD 2.433 millones, con un aumento de 78,2% respecto de igual período de 2025. Las importaciones sumaron USD 5.331 millones y disminuyeron 7,4 %.

India: el intercambio con este país tuvo un superávit de USD 1.578 millones; se trató del tercero en importancia después de "Resto de ALADI" y ASEAN. Las exportaciones en el período de enero a abril de 2026 alcanzaron USD 1.936 millones, con un aumento de 26,3% con respecto a los cuatro meses del año anterior. Las importaciones fueron de USD 359 millones y disminuyeron USD 164 millones. El comercio con India concentró 6,3% de las ventas totales de bienes al exterior y 1,6% de las compras.

ASEAN: el intercambio con esta zona tuvo un superávit de USD 1.715 millones; el segundo en importancia después de "Resto de ALADI". Las exportaciones de los primeros cuatro meses de 2026 alcanzaron USD 3.066 millones, con un aumento de 55,9% respecto a igual período del año anterior. Las importaciones sumaron USD 1.351 millones y disminuyeron 11,8%. Esta región concentró 9,9% de las ventas argentinas de bienes al exterior y 6,0% de las compras. Dentro de este bloque destacaron las exportaciones a Viet Nam e Indonesia, que concentraron 42,6% y 18,9% de los envíos, respectivamente.

Medio Oriente: el intercambio con esta zona tuvo un superávit de USD 1.502 millones. Las exportaciones de los primeros cuatro meses de 2026 alcanzaron USD 1.637 millones, con una disminución de 1,8% respecto a igual período del año anterior. Las importaciones sumaron USD 136 millones y aumentaron 18,5%. Esta región concentró 5,3% de las ventas argentinas de bienes al exterior y 0,6% de las compras.

3. Secciones especiales

3.1 Dinámica de los costos del flete internacional en las importaciones. Abril 2026

Gráfico 23. Flete internacional en valores unitarios. Enero 2023-abril 2026



- En abril de 2026, el valor unitario del flete internacional fue de USD 85,4 por tonelada, 19,5% inferior al de igual período de 2025.
- El costo del flete sufrió una disminución de USD 7,4 por cada USD 1.000 en relación con el valor FOB importado.
- Los fletes provenientes de las zonas seleccionadas: China, USMCA, Unión Europea y Mercosur en conjunto, representaron el 80,6% del total importado.

Nota: el gráfico con zonas seleccionadas se puede visualizar en la versión interactiva del informe técnico en https://www.indec.gov.ar/ftp/ica_digital/ica_d_05_264AC7F6FF63/.

Fuente: INDEC, Dirección Nacional de Estadísticas del Sector Externo y Cuentas Internacionales.

Cuadro 5. Fletes de importaciones, por principales zonas económicas, en porcentaje. Abril de 2026

	Abril de 2026		Part. % de la zona económica sobre el flete total		Relación flete/FOB por cada USD 1.000		
	Flete por tonelada importada	Var. % flete por tonelada importada de abril de 2026	Respecto a abril de 2025	Abril de 2026	Abril de 2025	Abril de 2026	Abril de 2025
Total	85,4	-19,5	100,0	100,0	45,0	52,4	
Total selección	-	-	80,6	80,1	46,3	53,5	
Mercosur	50,4	-14,0	34,0	28,7	50,6	47,5	
China	189,3	-45,4	24,9	32,3	51,5	80,1	
USMCA	98,7	14,7	12,7	11,3	49,8	50,4	
Unión Europea	149,9	-7,8	9,0	7,8	27,3	29,3	

Fuente: INDEC, Dirección Nacional de Estadísticas del Sector Externo y Cuentas Internacionales.

Mercosur

- En abril de 2026, el valor unitario del flete internacional fue de USD 50,4 por tonelada, 14,0% inferior respecto del mismo mes del año anterior.
- Los fletes provenientes de esta región representaron el 34,0% del total importado.
- Si se compara el costo del flete con el valor FOB importado, se observa un crecimiento de USD 3,1 por cada USD 1.000.

China

- En abril de 2026, el valor unitario del flete internacional fue de USD 189,3 por tonelada, 45,4% inferior al de igual período de 2025.
- Los fletes provenientes de este país representaron el 24,9% del total importado.
- En relación con el valor FOB importado, el costo del flete disminuyó USD 28,6 por cada USD 1.000.

UMSCA

- El valor unitario del flete internacional fue de USD 98,7 por tonelada, 14,7% superior al de igual período de 2025.
- Los fletes provenientes de esta zona representaron el 12,7% del total importado.
- El costo del flete disminuyó USD 0,6 por cada USD 1.000 con relación al valor FOB importado.

Unión Europea

- En abril de 2026, el valor unitario del flete internacional fue de USD 149,9 por tonelada, 7,8% menos respecto del mismo mes del año anterior.
- Al comparar el costo del flete con el valor FOB importado, este sufrió una disminución de USD 2,0 por cada 1.000 dólares.
- Los fletes provenientes de la Unión Europea representaron el 9,0% del total importado.

3.2 Balanza comercial de los productos relacionados con la soja. Abril y acumulado hasta abril de 2026

En abril de 2026, la balanza comercial (exportaciones menos importaciones) de los principales productos derivados del cultivo de la soja y sus subproductos alcanzó un valor de USD 1.017 millones, lo que representó un descenso de 1,6% en comparación con el mismo mes del año anterior.

Las exportaciones sumaron USD 1.463 millones y aumentaron 5,0% en términos interanuales. Este resultado se debió a un aumento tanto de los precios y las cantidades de 4,8% y 0,1%, respectivamente.

En relación con las cantidades, aumentaron 8,3% las de harina y pellets de la extracción del aceite de soja; mientras que descendieron 65,4% las de porotos de soja, incluso quebrantados, excluidos para siembra; y 12,0% las de aceite de soja en bruto, incluso desgomado.

Con respecto a los precios, aumentaron 12,5% los de aceite de soja en bruto, incluso desgomado y 4,6% los de harina y pellets de la extracción del aceite de soja; en tanto que descendieron 5,7% los precios del poroto de soja, incluso quebrantados, excluidos para siembra.

Las importaciones alcanzaron USD 446 millones, lo que representó un incremento de 23,7% respecto del mismo período del año anterior. Las compras externas de porotos de soja se realizaron bajo el régimen de importaciones temporarias con fines de industrialización y provinieron principalmente de Paraguay y, en menor medida, de Brasil, con participaciones de 98,0% y 2,0%, respectivamente.

Cuadro 6. Balanza comercial de los principales productos de la soja. Variaciones relativas. Abril y acumulado hasta abril de 2026

Principales productos de la soja	Abril				Acumulado hasta abril			
	2026 ^e	Variación porcentual			2026 ^e	Variación porcentual		
		Valor	Precio	Cantidad		Valor	Precio	Cantidad
	Millones de USD		%		Millones de USD		%	
Balanza comercial	1.017	-1,6	.	.	3.288	-16,2	.	.
Exportaciones	1.463	5,0	4,8	0,1	4.550	-6,7	1,3	-8,0
12019000 Porotos de soja, incluso quebrantados, excluidos para siembra	22	-67,4	-5,7	-65,4	47	-37,3	-3,0	-35,4
15071000 Aceite de soja en bruto, incluso desgomado	578	-1,0	12,5	-12,0	1.770	-11,7	8,2	-18,4
23040010 Harina y pellets de la extracción del aceite de soja	803	13,3	4,6	8,3	2.443	-7,4	-0,1	-7,3
Resto ⁽¹⁾	61	70,8	.	.	288	81,9	.	.
Importaciones ⁽²⁾	446	23,7	4,7	18,1	1.262	32,4	4,7	26,4

⁽¹⁾ Incluye aceite de soja refinado, excluido en envases ≤ a 5 l (NCM: 15079011); aceite de soja refinado, excluido en envases ≤ a 5 l (NCM: 15079019); aceite de soja n.c.o.p. (NCM: 15079090); y biodiésel y sus mezclas, sin aceites de petróleo o de mineral bituminoso o con un contenido < al 70% en peso (NCM: 38260000).

⁽²⁾ Comprende fundamentalmente porotos de soja, incluso quebrantados, excluidos para siembra (NCM: 12019000).

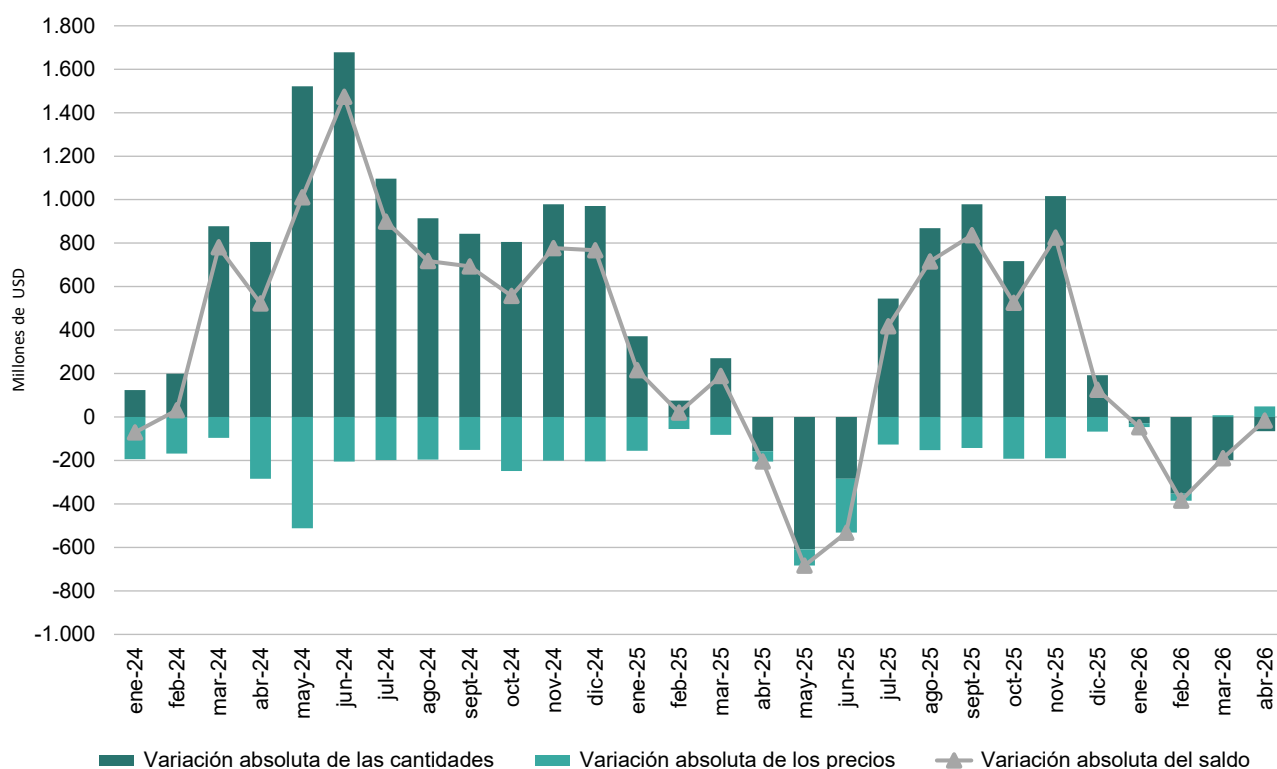
Nota: las bases de datos históricas de soja y subproductos, mensuales y acumuladas según país, en USD y kilos, se encuentran disponibles para su descarga en el Sistema de Consulta de Comercio Exterior de Bienes: <https://comex.indec.gob.ar/#/database>

Los totales por suma pueden no coincidir por redondeo en las cifras parciales.

Fuente: INDEC, Dirección Nacional de Estadísticas del Sector Externo y Cuentas Internacionales.

El gráfico 24 presenta la evolución mensual de la variación interanual de la balanza comercial en términos de precios y cantidades en millones de USD. En abril de 2026, la disminución de la balanza comercial de USD 16 millones fue consecuencia de un efecto negativo en las cantidades de USD 65 millones, parcialmente compensado por un efecto positivo en los precios de USD 49 millones.

Gráfico 24. Variación interanual de la balanza comercial de los principales productos de la soja en términos de precios y cantidades, en millones de USD. Enero 2024-abril 2026



Fuente: INDEC, Dirección Nacional de Estadísticas del Sector Externo y Cuentas Internacionales.

En el acumulado hasta abril de 2026, la balanza comercial de los principales productos derivados del cultivo de la soja y sus subproductos alcanzaron el valor de USD 3.288 millones, 16,2% menor que el registrado en el mismo período del año anterior.

Las ventas al exterior totalizaron USD 4.550 millones, con una caída interanual de 6,7%, explicada por una disminución de 8,0% en las cantidades, parcialmente compensada por un aumento de 1,3% en los precios.

En relación con las cantidades, descendieron 35,4% las de porotos de soja, incluso quebrantados, excluidos para siembra; 18,4% las de aceite de soja en bruto, incluso desgomado; y 7,3% las de harina y pellets de la extracción del aceite de soja.

En lo que respecta a los precios, aumentaron 8,2% los de aceite de soja en bruto, incluso desgomado; mientras que descendieron 3,0% los de porotos de soja, incluso quebrantados, excluidos para siembra; y 0,1% los de harina y pellets de la extracción del aceite de soja.

Las importaciones de los principales productos de la soja fueron de USD 1.262 millones, lo que representó un aumento de 32,4% respecto del mismo período del año anterior.

3.3 Balanza comercial del sector automotriz. Abril y acumulado hasta abril de 2026

En abril, la balanza comercial (exportaciones menos importaciones) del sector automotriz fue deficitaria en USD 455 millones, en tanto que en igual mes del año anterior arrojó un saldo negativo de USD 796 millones. La disminución del déficit se debió a que las exportaciones tuvieron una suba de USD 228 millones, en conjunto con una reducción de USD 113 millones en las importaciones.

En el mes bajo análisis, la balanza comercial de los vehículos para transporte de mercancías mostró un superávit de USD 500 millones, mientras que las autopartes y los vehículos para transporte de personas registraron un déficit de USD 691 millones y de USD 264 millones, respectivamente.

Cuadro 7. Balanza comercial del sector automotriz, según grupos de productos. Variaciones absolutas y relativas. Abril y acumulado hasta abril de 2026 y de 2025

Grupos de productos	Abril				Acumulado hasta abril			
	2026 ^e	2025 [*]	Diferencia interanual	Variación porcentual	2026 ^e	2025 [*]	Diferencia interanual	Variación porcentual
			%		Millones de USD		%	
Balanza comercial	-455	-796	341	42,9	-2.403	-2.683	279	10,4
Vehículos para transporte de personas	-264	-246	-18	-7,2	-1.269	-769	-500	-65,1
Vehículos para transporte de mercancías	500	204	297	145,9	1.201	860	342	39,7
Chasis, partes y neumáticos	-691	-753	62	8,2	-2.335	-2.773	438	15,8
Exportaciones	899	671	228	34,0	2.543	2.455	88	3,6
Vehículos para transporte de personas	187	199	-11	-5,7	538	708	-170	-23,9
Vehículos para transporte de mercancías	613	371	241	65,0	1.654	1.360	294	21,6
Chasis, partes y neumáticos	99	101	-2	-2,3	351	388	-37	-9,4
Importaciones	1.354	1.467	-113	-7,7	4.946	5.138	-192	-3,7
Vehículos para transporte de personas	451	445	7	1,5	1.808	1.477	331	22,4
Vehículos para transporte de mercancías	112	168	-55	-33,0	452	500	-48	-9,6
Chasis, partes y neumáticos	790	854	-64	-7,5	2.687	3.161	-475	-15,0

Nota: el grupo de productos se conformó en función del complejo automotriz, el cual está constituido por los vehículos para el transporte de mercancías y personas; los tractores y volquetes automotores concebidos para utilizarlos fuera de la red vial; y las autopartes.

Entre las autopartes se destacan motores y sus partes; cajas de cambio; aparatos receptores de radiodifusión; dinamos, alternadores, bujías, faros y otros componentes del sistema eléctrico del automóvil; y neumáticos. Para este grupo de productos se consideraron las importaciones y exportaciones realizadas por las empresas clasificadas en la rama 29 –fabricación de vehículos automotores, remolques y semirremolques– del Clasificador Nacional de Actividades Económicas 2010 (ClnAE), de acuerdo con el Censo Nacional Económico 2020-2021.

Los totales por suma pueden no coincidir por redondeo en las cifras parciales.

Fuente: INDEC, Dirección Nacional de Estadísticas del Sector Externo y Cuentas Internacionales.

En lo que respecta al primer cuatrimestre, el sector tuvo un déficit de USD 2.403 millones, producto del resultado negativo registrado en las autopartes y en los vehículos para transporte de personas por USD 2.335 millones y USD 1.269 millones, respectivamente, parcialmente compensado por el superávit que presentaron los vehículos para transporte de mercancías, por USD 1.201 millones.

3.4 Balanza comercial de combustibles minerales, aceites minerales y productos de su destilación; materias bituminosas; ceras minerales (capítulo 27 de la NCM). Abril y acumulado hasta abril de 2026

En abril, la balanza comercial del capítulo 27 fue superavitaria en USD 1.248 millones, en tanto que en igual mes del año anterior se registró un saldo positivo de USD 482 millones. Las exportaciones aumentaron 85,9%, principalmente por la suba de USD 529 millones en las ventas de aceites crudos de petróleo. Por otro lado, las importaciones registraron un descenso de 50,0% con respecto a abril de 2025.

Cuadro 8. Balanza comercial de combustibles minerales, aceites minerales y productos de su destilación; materias bituminosas; ceras minerales (capítulo 27 de la NCM). Variaciones absolutas y relativas. Abril y acumulado hasta abril de 2026 y de 2025

Principales productos del capítulo 27	Abril				Acumulado hasta abril			
	2026 ^e	2025*	Diferencia interanual	Variación porcentual	2026 ^e	2025*	Diferencia interanual	Variación porcentual
	Millones de USD		%		Millones de USD		%	
Balanza comercial	1.248	482	766	158,8	3.281	2.262	1.019	45,0
Exportación del capítulo 27	1.378	741	636	85,9	3.773	3.134	640	20,4
27090010 Aceites crudos de petróleo	1.039	510	529	103,8	2.601	2.160	441	20,4
27101249 Naftas, excluidas para petroquímica	57	36	21	56,8	184	139	44	31,9
27111290 Propano licuado excluido crudo	36	19	17	87,1	127	119	7	6,2
27111300 Butanos licuados	43	14	30	214,6	152	124	29	23,2
27112100 Gas natural en estado gaseoso ⁽¹⁾	57	55	2	3,2	218	244	-26	-10,7
Resto capítulo 27 ⁽²⁾	146	107	39	36,3	492	348	145	41,6
Importación del capítulo 27	130	259	-129	-50,0	492	871	-379	-43,5
27101259 Gasolinas, excluidas de aviación	35	54	-19	-35,0	101	214	-113	-53,0
27101921 Gasóleo (gasoil)	-	91	-91	-100,0	61	331	-270	-81,6
27111100 Gas natural licuado	0	28	-28	-99,9	1	28	-27	-96,4
27112100 Gas natural en estado gaseoso	21	-	21	100,0	25	15	10	67,7
27160000 Energía eléctrica	38	25	13	53,2	105	75	30	39,5
Resto capítulo 27	36	61	-25	-40,9	199	208	-9	-4,1

⁽¹⁾ Dato estimado, ya que a la fecha de la publicación no se cuenta con el dato final de la exportación (acorde a las normas para la exportación de gas por gasoductos, según la Resolución General 588/99 de la ARCA).

⁽²⁾ Incluye la energía eléctrica (NCM: 27160000) que no se detalla por la aplicación del secreto estadístico.

Fuente: INDEC, Dirección Nacional de Estadísticas del Sector Externo y Cuentas Internacionales.

En el primer cuatrimestre, la balanza comercial del capítulo 27 registró un saldo positivo de USD 3.281 millones. En el mismo período del 2025, se había registrado un superávit de USD 2.262 millones. Las exportaciones mostraron un incremento de 20,4%, debido, fundamentalmente, a una suba de 20,4% en los despachos de aceites crudos de petróleo. En cuanto a las importaciones, tuvieron una baja de 43,5% principalmente por la caída de 81,6% en las compras de gasóleo (gasoil) y de 53,0% en las adquisiciones de gasolinas excluidas de aviación.

3.5 Origen provincial de las exportaciones. Abril y acumulado hasta abril de 2026

El origen provincial de las exportaciones (OPEX) detalla el aporte de cada región y provincia al total de las exportaciones. En los siguientes cuadros, se informa la participación de las zonas geográficas en abril y en el acumulado hasta abril de 2026.

Cuadro 9. Origen provincial de las exportaciones por regiones económicas y otros, según grandes rubros. Abril de 2026

Regiones económicas y otros	Provincias	Total	Productos primarios (PP)	Manufacturas de origen agropecuario (MOA)	Manufacturas de origen industrial (MOI)	Combustibles y energía (CyE)
Millones de USD						
Total		8.914	2.127	2.705	2.528	1.554
Pampeana		5.670	1.500	2.311	1.449	410
	Buenos Aires	2.665	641	459	1.181	385
	Ciudad Autónoma de Buenos Aires	55	-	3	52	-
	Córdoba	1.056	480	468	105	3
	Entre Ríos	162	101	52	9	-
	La Pampa	107	86	14	1	7
	Santa Fe	1.625	192	1.315	103	15
Patagonia		1.750	171	38	443	1.098
	Chubut	358	62	15	163	118
	Neuquén	931	7	2	9	912
	Río Negro	57	37	11	0	8
	Santa Cruz	332	42	8	264	18
	Tierra del Fuego, Antártida e Islas del Atlántico Sur	72	22	3	7	41
Noroeste (NOA)		539	223	47	264	5
	Catamarca	72	2	1	69	-
	Jujuy	168	66	8	93	-
	La Rioja	12	1	6	5	-
	Salta	166	69	10	83	4
	Santiago del Estero	59	54	5	0	-
	Tucumán	61	31	16	14	0
Cuyo		491	89	104	276	22
	Mendoza	148	23	79	23	22
	San Juan	264	13	9	242	-
	San Luis	79	52	16	11	-
Noreste (NEA)		105	44	44	17	-
	Chaco	25	15	10	0	-
	Corrientes	39	21	13	5	-
	Formosa	3	3	0	-	-
	Misiones	38	6	21	11	-
Extranjero y plataforma continental		137	79	5	52	1
Indeterminado		224	22	156	27	18

Nota: se implementó una actualización metodológica en la asignación del origen provincial de las exportaciones de aceite crudo de petróleo y gas natural en estado gaseoso, con impacto principalmente en las provincias de la Región Patagónica. En función de los cambios observados en el sector energético y de la incorporación de nuevas fuentes de información, la revisión metodológica establece como criterio prioritario para la reasignación del origen provincial la información declarada por las empresas exportadoras ante la Dirección General de Aduanas (DGA) y la Secretaría de Energía, en relación con el origen provincial de los productos exportados.

Fuente: INDEC, Dirección Nacional de Estadísticas del Sector Externo y Cuentas Internacionales.

Cuadro 10. Origen provincial de las exportaciones por regiones económicas y otros, según grandes rubros. Acumulado hasta abril de 2026

Regiones económicas y otros	Provincias	Total	Productos primarios (PP)	Manufacturas de origen agropecuario (MOA)	Manufacturas de origen industrial (MOI)	Combustibles y energía (CyE)
Millones de USD						
Total		30.820	8.306	9.474	8.618	4.422
Pampeana		20.368	5.988	8.366	4.529	1.486
	Buenos Aires	9.741	2.924	1.954	3.468	1.396
	Ciudad Autónoma de Buenos Aires	159	0	12	147	-
	Córdoba	3.706	1.532	1.676	488	10
	Entre Ríos	701	437	202	37	24
	La Pampa	382	300	62	2	18
	Santa Fe	5.680	795	4.460	386	38
Patagonia		5.390	808	127	1.625	2.831
	Chubut	1.123	322	42	463	296
	Neuquén	2.406	24	7	24	2.351
	Río Negro	194	138	33	1	22
	Santa Cruz	1.484	285	36	1.114	48
	Tierra del Fuego, Antártida e Islas del Atlántico Sur	183	38	7	22	115
Noroeste (NOA)		1.926	717	216	980	13
	Catamarca	249	7	4	238	-
	Jujuy	644	237	49	359	-
	La Rioja	39	1	22	15	-
	Salta	557	223	36	286	12
	Santiago del Estero	215	194	21	0	-
	Tucumán	221	55	83	82	1
Cuyo		1.739	305	375	991	67
	Mendoza	532	112	282	71	67
	San Juan	961	47	32	882	-
	San Luis	246	146	62	39	-
Noreste (NEA)		377	147	163	68	-
	Chaco	99	64	33	1	-
	Corrientes	114	54	43	16	-
	Formosa	9	8	1	0	-
	Misiones	156	21	85	50	-
Extranjero y plataforma continental		713	315	15	379	4
Indeterminado		306	25	213	47	20

Nota: se implementó una actualización metodológica en la asignación del origen provincial de las exportaciones de aceite crudo de petróleo y gas natural en estado gaseoso, con impacto principalmente en las provincias de la Región Patagónica. En función de los cambios observados en el sector energético y de la incorporación de nuevas fuentes de información, la revisión metodológica establece como criterio prioritario para la reasignación del origen provincial la información declarada por las empresas exportadoras ante la Dirección General de Aduanas (DGA) y la Secretaría de Energía, en relación con el origen provincial de los productos exportados.

Fuente: INDEC, Dirección Nacional de Estadísticas del Sector Externo y Cuentas Internacionales.

4. Cuadros del informe técnico y cuadros complementarios

Los cuadros del informe y los complementarios en formato Excel con mayores detalles sobre el intercambio comercial argentino de bienes correspondiente a abril de 2026 están disponibles en: https://www.indec.gov.ar/ftp/cuadros/economia/ica_cuadros_20_05_26.xls

Cuadros del informe técnico

Cuadro 1. Intercambio comercial argentino de bienes. Enero-abril de 2026 y año 2025

Cuadro 2. Exportaciones e importaciones. Variaciones de las series desestacionalizada y tendencia-ciclo. Abril 2025-abril 2026

Cuadro 3. Variaciones porcentuales de los índices de valores, precios y cantidades de las exportaciones e importaciones y términos del intercambio, base 2004=100, según grandes rubros y usos económicos. Abril de 2026 respecto a igual período de 2025

Cuadro 4. Variaciones porcentuales de los índices de valores, precios y cantidades de las exportaciones e importaciones y términos del intercambio, base 2004=100, según grandes rubros y usos económicos. Acumulado hasta abril de 2026 respecto a igual período de 2025

Cuadro 5. Fletes de importaciones por principales zonas económicas, en porcentaje. Abril de 2026

Cuadro 6. Balanza comercial de los principales productos de la soja. Variaciones relativas. Abril y acumulado hasta abril de 2026

Cuadro 7. Balanza comercial del sector automotriz, según grupos de productos. Variaciones absolutas y relativas. Abril y acumulado hasta abril de 2026 y de 2025

Cuadro 8. Balanza comercial de combustibles minerales, aceites minerales y productos de su destilación; materias bituminosas; ceras minerales (capítulo 27 de la NCM). Variaciones absolutas y relativas. Abril y acumulado hasta abril de 2026 y de 2025

Cuadro 9. Origen provincial de las exportaciones por regiones económicas y otros, según grandes rubros. Abril de 2026

Cuadro 10. Origen provincial de las exportaciones por regiones económicas y otros, según grandes rubros. Acumulado hasta abril de 2026

Cuadros complementarios

Cuadro 11. Balanza comercial argentina por principales secciones y capítulos de la Nomenclatura Común del Mercosur. En millones de USD y variaciones porcentuales. Abril de 2026 respecto a abril de 2025

Cuadro 12. Exportaciones por principales rubros y principales subrubros. Abril y acumulado hasta abril de 2026 y de 2025

Cuadro 13. Exportaciones según principales productos y países de destino. Abril de 2026

Cuadro 14. Importaciones, según usos económicos, grandes categorías económicas y agregados especiales. Abril y acumulado hasta abril de 2026 y de 2025

Cuadro 15. Importaciones según principales productos y países de origen. Abril 2026

Cuadro 16. Productos seleccionados de exportaciones por diferencias absolutas. Abril de 2026 y de 2025

Cuadro 17. Productos seleccionados de importaciones por diferencias absolutas. Abril de 2026 y de 2025

Cuadro 18. Balanza comercial, por zonas económicas y países seleccionados. Variación porcentual respecto a igual mes del año anterior. Abril de 2026

- Cuadro 19. Exportaciones por grandes rubros, según zonas económicas y países seleccionados. Abril de 2026 y de 2025
- Cuadro 20. Importaciones por usos económicos, según zonas económicas y países seleccionados. Abril de 2026 y de 2025
- Cuadro 21. Principales países según exportaciones, importaciones, saldo e intercambio comercial. Abril de 2026
- Cuadro 22. Intercambio comercial argentino con Brasil. Enero 2025-abril 2026
- Cuadro 23. Intercambio comercial argentino con China. Enero 2025-abril 2026
- Cuadro 24. Intercambio comercial argentino con Estados Unidos. Enero 2025-abril 2026
- Cuadro 25. Intercambio comercial argentino con India. Enero 2025-abril 2026
- Cuadro 26. Exportaciones a los principales socios comerciales por grandes rubros. Abril de 2026
- Cuadro 27. Importaciones desde los principales socios comerciales por usos económicos, grandes categorías económicas y agregados especiales. Abril de 2026
- Cuadro 28. Exportaciones. Series original, desestacionalizada y tendencia-ciclo estimadas con variaciones. Abril 2025-abril 2026
- Cuadro 29. Importaciones. Series original, desestacionalizada y tendencia-ciclo estimadas con variaciones. Abril 2025-abril 2026
- Cuadro 30. Balanza comercial argentina por principales secciones y capítulos de la Nomenclatura Común del Mercosur. En millones de USD y variaciones porcentuales. Acumulado hasta abril de 2026 respecto a igual período de 2025
- Cuadro 31. Exportaciones según principales productos y países de destino. Acumulado hasta abril de 2026
- Cuadro 32. Importaciones según principales productos y países de origen. Acumulado hasta abril de 2026
- Cuadro 33. Productos seleccionados de exportaciones por diferencias absolutas. Acumulado hasta abril de 2026 y de 2025
- Cuadro 34. Productos seleccionados de importaciones por diferencias absolutas. Acumulado hasta abril de 2026 y de 2025
- Cuadro 35. Balanza comercial, por zonas económicas y países seleccionados. Variación porcentual respecto a igual mes del año anterior. Acumulado hasta abril de 2026
- Cuadro 36. Exportaciones por grandes rubros, según zonas económicas y países seleccionados. Acumulado hasta abril de 2026 y de 2025
- Cuadro 37. Importaciones por usos económicos, según zonas económicas y países seleccionados. Acumulado hasta abril de 2026 y de 2025
- Cuadro 38. Principales países según exportaciones, importaciones, saldo e intercambio comercial. Acumulado hasta abril de 2026
- Cuadro 39. Exportaciones a los principales socios comerciales por grandes rubros. Acumulado hasta abril de 2026
- Cuadro 40. Importaciones desde los principales socios comerciales por usos económicos, grandes categorías económicas y agregados especiales. Acumulado hasta abril de 2026

5. Nota metodológica

- A partir del informe correspondiente a enero de 2024, los datos se presentan de acuerdo con la VII Enmienda del Sistema Armonizado de Designación y Codificación (Decreto 557/2023).
- En el informe técnico *Intercambio comercial argentino (ICA)* suelen realizarse modificaciones a las cifras de los meses anteriores, especialmente en los valores de exportación. Estas modificaciones obedecen a múltiples razones: el valor informado se construye, fundamentalmente, sobre la base de operaciones realizadas y perfeccionadas desde el punto de vista documental y, en el caso de existir un porcentaje de operaciones pendiente al momento de brindar la información, su valor debe ser estimado. Asimismo, hay operaciones que han sido oficializadas por un valor, se efectivizan por un valor inferior y se demora la carga del posembarque (documento en donde se consigna el valor definitivo). Finalmente, la aplicación de regímenes tales como el de precios revisables (petróleo), con ajuste de precios en función de la calidad (concentrado de minerales), como así también las operaciones en consignación, permiten a los exportadores modificar los valores declarados en el momento de la exportación en plazos que van de los 60 a los 180 días posteriores al embarque.
- El valor de las exportaciones de abril de 2026 se estimó en forma provisoria, debido a que 13,6% de la documentación aduanera oficializada durante este mes se encuentra aún pendiente. Esto significa que, al momento del cierre del presente informe, no fue cumplida ni anulada.
- De acuerdo con la Resolución General 2.108 de la ARCA, los exportadores de minerales tienen la opción de modificar el valor de sus transacciones en virtud de las variaciones en la cantidad y en la ley del mineral constatadas por el comprador. Esta opción puede ser ejercida dentro de los seis meses de embarque, con posibilidades de prorrogar este plazo por otros seis meses.
- Admisión temporal es el régimen aduanero que permite recibir en un territorio aduanero, con suspensión total o parcial de los derechos y los impuestos a la importación, ciertas mercancías importadas para un propósito específico y con intenciones de ser reexportadas dentro de un plazo determinado, sin que hubieran sufrido una modificación, excepto su depreciación normal debida al uso que se hubiera hecho de ellas (Convenio de Kyoto Revisado, Anexo Especifico G/cap. 1/E1).
- Por lo general, no se realizan modificaciones en las cifras de importación, salvo las practicadas a fin de cada año por la recuperación por parte de los importadores de mercaderías que hubieran sido enviadas previamente a rezago y registradas como tales.
- Al respecto de la valoración, las exportaciones se refieren a precios FOB (libre a bordo), en el puerto o lugar de embarque de las mercaderías; y las importaciones, a precios CIF, que incluyen el valor FOB más el flete y el seguro (excluidos los derechos de importación). Para más información, ver: https://www.indec.gov.ar/ftp/cuadros/economia/metodologia_comex.pdf
- Las variaciones porcentuales de precios y cantidades de las exportaciones e importaciones del período analizado se construyeron sobre la base de un índice de precios mensual del tipo Paasche con base 2004=100. Los índices de precios del tipo Paasche se construyen considerando las cantidades del período de cálculo, razón por la cual son sensibles a los cambios en la composición del comercio exterior.

Para poder conciliar los índices de precios y cantidades trimestrales con los mensuales al final de cada trimestre se aplican técnicas de *benchmarking* en cada nivel de dichos índices. Para esto se utiliza el método de Fernández. Este se usa cuando se cuenta con un indicador mensual relacionado. En este caso la serie mensual conciliada con la serie trimestral publicada se obtiene como solución del siguiente problema:

$$\min_{y, \beta} \sum_{t=1}^{3N} (y_t - \beta x_t)^2 \quad \text{sujeto a} \quad \frac{1}{3} \sum_{t=1}^3 y_t = Y_1, \dots, \frac{1}{3} \sum_{t=3N-2}^{3N} y_t = Y_N$$

Donde x_t con $t=1, \dots, 3N$ es el indicador mensual relacionado y β es un coeficiente que permite un buen ajuste. De esta ecuación se desprende que β es el estimador de mínimos cuadrados en un modelo lineal que relaciona la serie trimestral Y_t con el indicador relacionado trimestralizado X_t , es decir, $Y_t = \beta x_t + U_t$.

5.1 Modelo de desestacionalización y tendencia-ciclo

Las series temporales pueden descomponerse básicamente en tres componentes: la tendencia-ciclo (TC), la irregularidad (I) y la estacionalidad (S). La componente estacional (S) tiene un comportamiento cuasi estable para cada mes o cada trimestre del año.

Los métodos de ajuste estacional identifican y eliminan los factores relacionados con la composición del calendario que son sistemáticos a lo largo de la historia de las series; es decir, los patrones típicos predecibles de cada mes o trimestre. Por ejemplo, los debidos a factores climáticos, a los feriados móviles como la Pascua, y a la composición de los días de la semana para cada mes.

Entonces, las series desestacionalizadas solo conservan las otras dos componentes: la tendencia-ciclo (TC) y la irregular (I). La componente irregular contiene los efectos de eventos imprevisibles y no sistemáticos, tales como los producidos por una inundación, una parada técnica imprevista, una huelga, etc. Siempre está presente en las series desestacionalizadas e introduce una variabilidad que podría oscurecer la interpretación del fenómeno subyacente en el corto plazo. Es por eso que, en todas sus publicaciones, el INDEC presenta las series desestacionalizadas en conjunto con las estimaciones de la tendencia-ciclo, lo cual permite interpretar de forma integral el comportamiento de las series y detectar rápidamente los puntos de giro cíclicos que indican el inicio de períodos de expansión o contracción. Por este motivo, en períodos de mucha inestabilidad, como el que se registró debido a la pandemia de coronavirus, resulta conveniente analizar la evolución de la TC en conjunto con la serie desestacionalizada para tener un mejor diagnóstico del corto plazo.

Para los modelos de desestacionalización utilizados se supone que la relación entre las componentes inobservables (esencialmente, la tendencia-ciclo, la estacional y la irregular) se puede modelar en forma aditiva, multiplicativa o, a lo sumo, mixta.

Por otra parte, cuando se ajustan estacionalmente series que resultan del agregado de otras, como es el caso de las series de exportaciones e importaciones, hay dos formas posibles de realizar el ajuste: método directo o método indirecto. El método directo consiste en ajustar estacionalmente la serie de datos agregados. En cambio, el método indirecto primero ajusta cada serie en forma independiente y luego calcula la serie agregada como un promedio ponderado de las series ajustadas. En particular para el nivel general de exportaciones e importaciones, se utiliza el método de descomposición directa para el ajuste estacional.

Las componentes del modelo utilizado y la serie desestacionalizada se estiman con el módulo X-11 del programa X-13ARIMA-SEATS, que estima la estacionalidad por medio de promedios móviles aplicados en forma iterativa. En particular, la estimación de la tendencia-ciclo se realiza por el método H13 modificado¹, que consiste en un posprocesamiento de la serie desestacionalizada.

Las opciones para este posprocesamiento son:

1. Extensión con un año de pronósticos de la serie desestacionalizada corregida por valores extremos utilizando el modelo $(0\ 1\ 1)\ (0\ 0\ 1)_{12}$.
2. Corrección más estricta de valores extremos.
3. Estimación de la tendencia utilizando el filtro Henderson de 13 términos.

Por las características propias del método X-11, los factores estimados sufren modificaciones cada vez que se incorpora un nuevo dato a la serie original y esto puede producir revisiones de los valores ya publicados. Normalmente, para el ajuste estacional, se aplica el método semiconcurrente, o sea, las opciones se revisan una vez al año y se fijan por un año calendario hasta la siguiente revisión de las opciones.

Por otra parte, la serie desestacionalizada se obtiene dividiendo la serie original por los factores estacionales que difieren mes a mes y año a año; y, opcionalmente, por factores combinados de Pascua y variación por días laborales (efecto calendario) que también cambian mes a mes y año a año. Por esta razón, debido a las no linealidades involucradas, no es recomendable forzar que los totales de la serie desestacionalizada sumen igual que la serie original, ya que podría afectar la calidad del ajuste estacional, especialmente cuando el patrón estacional no es estable (*X-13ARIMA-SEATS Reference Manual*, versión 1.1, p. 102).

¹ Dagum, E. B. (1996). A new method to reduce unwanted ripples and revisions in trend-cycle estimates from X-11-ARIMA. *Survey Methodology*, 22(1), pp. 77-83.

Las principales características del ajuste estacional en comercio exterior con los datos a enero de 2023 son:

Diagnósticos	Exportaciones	Importaciones
Transformación	log	log
Modo de descomposición	Multiplicativo	Multiplicativo
Modelo ARIMA	(1 1 1)(1 1 0)	(0 1 1)(0 1 1)
Ajusta Pascua	Sí	Sí
Ajusta año bisiesto	No	No
Ajusta variación por días de actividad	Sí	Sí
Ajusta <i>outliers</i>	Sí	Sí
Filtro estacional final	3x9	3x5

Nota aclaratoria sobre el ajuste estacional y tendencia-ciclo

A partir del informe de junio de 2021, se adoptó una política de publicación para las series desestacionalizadas y tendencia-ciclo, que puso a disposición de las personas usuarias las series definitivas de los totales de exportaciones e importaciones correspondientes al período enero 1996-diciembre 2014.

Motivó esta decisión la conveniencia de brindarle a los usuarios la posibilidad de disponer de largas series temporales ajustadas estacionalmente y que, además, sean más estables, con el fin de mitigar mediante esta política de publicación la inestabilidad propia del método X-11.

En el informe de julio de 2022, las series se mantuvieron fijas hasta 2015; en el de abril de 2023, hasta 2016; y en el de septiembre de 2024, hasta 2017.

A partir del informe de julio de 2025, las cifras desestacionalizadas y tendencia-ciclo se presentan de forma definitiva hasta diciembre de 2018. Ver: <https://www.indec.gov.ar/indec/web/Nivel4-Tema-3-2-40>

En cada nuevo informe de *Intercambio comercial argentino*, se actualizarán las cifras que correspondan a partir de enero de 2019.

5.2 Cálculo de la ganancia o pérdida de los términos del intercambio

La fórmula utilizada para el cálculo de la ganancia o pérdida del intercambio², usando los datos del mes de enero de 2025 como ejemplo, es la siguiente³:

$$G = \left[\frac{X_t - M_t}{IP_{Mt}} - \left(\frac{X_t}{IP_{Xt}} - \frac{M_t}{IP_{Mt}} \right) \right] * 100 = \left[\frac{5.890 - 5.748}{91,0} - \left(\frac{5.890}{97,1} - \frac{5.748}{91,0} \right) \right] * 100 =$$

$$= 156 - (-249) \cong 405$$

X_t : exportaciones en millones de USD FOB, para el mes de cálculo t .

M_t : importaciones en millones de USD CIF, para el mes de cálculo t .

IP_{Xt} : $(IP_X^t / IP_X^{(t-12)}) * 100$: índice de precios de exportación con base en igual mes del año anterior $t-12$.

IP_{Mt} : $(IP_M^t / IP_M^{(t-12)}) * 100$: índice de precios de importación con base en igual mes del año anterior $t-12$.

El primer término de la fórmula representa el saldo comercial a valores corrientes, deflactado por el índice de precios de las importaciones (IP_{Mt}), tomando como base el mismo período del año anterior. La elección de este índice como deflactor del saldo de la balanza comercial se fundamenta en el supuesto de que los cambios en los términos del intercambio afectan principalmente la compra de importaciones.

El segundo término estima el saldo comercial a precios constantes del mismo período del año anterior. Para enero de 2025, los valores de cada término fueron de USD 156 millones y -USD 249 millones, respectivamente, lo que refleja una ganancia en los términos del intercambio.

² Ver metodología *Índices de precios y cantidades del comercio exterior*, punto 6: https://www.indec.gov.ar/ftp/cuadros/economia/metodologia_precios-y-cantidades.pdf

³ Las cifras corresponden al ICA vigente en enero de 2025, y el cálculo puede diferir por redondeo.

La fórmula sugiere que, si asumimos que la mayor parte de la ganancia en los términos del intercambio se destina a la adquisición de importaciones, independientemente del saldo de la balanza comercial, resulta pertinente analizar los flujos comerciales a los precios de las importaciones del mismo período del año anterior (primer término de la fórmula). Bajo este criterio, el saldo comercial se calcula en USD 156 millones. Sin embargo, al valorar las exportaciones e importaciones a sus respectivos precios del mismo período del año anterior, el saldo comercial resulta deficitario en USD 249 millones (segundo término de la fórmula). La diferencia entre ambos cálculos, equivalente a USD 405 millones, representa para el país una ganancia en los términos del intercambio.

5.3 Conformación de las zonas económicas

Mercado Común del Sur (Mercosur): Argentina, Brasil, Paraguay, Uruguay, Venezuela y zonas francas.

Resto de la Asociación Latinoamericana de Integración (Resto de ALADI): Bolivia, Chile, Colombia, Cuba, Ecuador, Panamá, Perú y zonas francas.

USMCA⁴: Canadá, Estados Unidos (incluye Puerto Rico y territorios vinculados en América y Oceanía) y México.

Unión Europea (UE)⁵: Alemania, Austria, Bélgica, Bulgaria, Chipre, Croacia, Dinamarca, Eslovaquia, Eslovenia, España (incluye territorios vinculados en África), Estonia, Finlandia, Francia, Grecia, Hungría, Irlanda, Italia, Letonia, Lituania, Luxemburgo, Malta, Países Bajos, Polonia, Portugal, República Checa, Rumania y Suecia.

Asociación de las Naciones del Sudeste Asiático (ASEAN): Brunei, Camboya, Filipinas, Indonesia, Laos, Malasia, Myanmar, Singapur, Tailandia y Viet Nam.

China: incluye Hong Kong y Macao.

Medio Oriente: Arabia Saudita, Bahrein, Emiratos Árabes Unidos, Irán, Iraq, Israel, Jordania, Kuwait, Líbano, Omán, Qatar, Yemen, Siria y Palestina.

Egipto y la Unión del Magreb Árabe: Argelia, Egipto, Libia, Marruecos, Mauritania y Túnez.

Unión Aduanera del Sur de África (SACU): Botswana, Eswatini (Swazilandia), Lesotho, Namibia y Sudáfrica.

Oceanía: Australia, Fiji, Islas Marianas Septentrionales, Islas Marshall, Islas Salomón, Kiribati, Estados Federados de Micronesia, Nauru, Nueva Zelandia, Palau, Papua Nueva Guinea, Samoa, territorios vinculados a Australia, territorios vinculados a Francia, territorio británico (Islas Pitcairn), territorios vinculados a Nueva Zelandia, Tonga, Tuvalu y Vanuatu.

⁴ El USMCA, en vigencia desde el 1 de julio de 2020, reemplaza el NAFTA.

⁵ Desde febrero de 2020, la Unión Europea quedó conformada por un total de 27 países.