



# Informes Técnicos vol. 2 n° 116



## Comercio exterior vol. 2 n° 10

### Intercambio comercial argentino

Cifras estimadas de mayo de 2018

## Informes Técnicos vol. 2, nº 116

ISSN 2545-6636

### Comercio exterior. Vol. 2, nº 10 Intercambio comercial argentino Cifras estimadas de mayo de 2018

ISSN 2545-6644

Instituto Nacional de Estadística y Censos (INDEC)

© 2018 INDEC

Queda hecho el depósito que fija la ley nº11.723

Responsabilidad intelectual: Lic. Silvia Amiel, Lic. María Inés Dalton

Responsabilidad editorial: Lic. Jorge Todesca, Mag. Pedro Lines

Directora de la publicación: Mag. Silvina Viazzi

Coordinación de producción editorial: Lic. Marcelo Costanzo

PERMITIDA LA REPRODUCCIÓN PARCIAL CON MENCIÓN DE LA FUENTE

Buenos Aires, junio de 2018

### Publicaciones del INDEC

Las publicaciones editadas por el Instituto Nacional de Estadística y Censos pueden ser consultadas en [www.indec.gov.ar](http://www.indec.gov.ar) y en el Centro Estadístico de Servicios, ubicado en Av. Presidente Julio A. Roca 609 C1067ABB, Ciudad Autónoma de Buenos Aires, Argentina. El horario de atención al público es de 9:30 a 16:00.

También pueden solicitarse al teléfono (54-11) 5031-4632

Correo electrónico: [ces@indec.gov.ar](mailto:ces@indec.gov.ar)

Sitio web: [www.indec.gov.ar](http://www.indec.gov.ar)

Twitter: [@INDECArgentina](https://twitter.com/INDECArgentina)

Facebook: [/INDECArgentina](https://www.facebook.com/INDECArgentina)

Instagram: [@indecargentina](https://www.instagram.com/indecargentina)

Calendario anual anticipado de informes: [www.indec.gov.ar/calendario.asp](http://www.indec.gov.ar/calendario.asp)

#### Signos convencionales:

\* Dato provisorio

... Dato no disponible a la fecha de presentación de los resultados

. Dato no registrado

e Dato estimado

/// Dato que no corresponde presentar debido a la naturaleza de las cosas o del cálculo.

# Índice

Pág.

<b>1. Introducción</b>	<b>3</b>
<b>2. Exportaciones</b>	<b>6</b>
2.1 Exportaciones de mayo de 2018	6
<b>3. Importaciones</b>	<b>9</b>
3.1 Importaciones de mayo de 2018	9
<b>4. Series desestacionalizadas y tendencia-ciclo</b>	<b>12</b>
<b>5. Intercambio comercial según zonas económicas y países seleccionados</b>	<b>14</b>
<b>6. Efecto de los términos del intercambio</b>	<b>24</b>
6.1 Exportaciones netas de productos relacionados con la soja	24
<b>7. Resultados de los primeros cinco meses de 2018</b>	<b>25</b>
7.1 Exportaciones de los primeros cinco meses de 2018	25
7.2 Importaciones de los primeros cinco meses de 2018	26
7.3 Intercambio comercial según zonas económicas y países seleccionados. Primeros cinco meses de 2018	26
7.4 Efecto de los términos del intercambio. Primeros cinco meses de 2018	27
<b>8. Información complementaria</b>	<b>28</b>
<b>Nota metodológica</b>	<b>32</b>



## Intercambio comercial argentino

Cifras estimadas de mayo de 2018

### 1. Introducción

En mayo de 2018, las exportaciones alcanzaron 5.162 millones de dólares y las importaciones, 6.447 millones de dólares. El déficit en la balanza comercial fue de 1.285 millones de dólares. Las exportaciones cayeron 6,0% respecto al mismo mes del año anterior (-328 millones de dólares). Los precios subieron 13,3% y las cantidades cayeron 17,0%. Las exportaciones de productos primarios cayeron de manera interanual 26,8%. Las exportaciones de manufacturas de origen agropecuario (MOA) aumentaron 4,8%; las de manufacturas de origen industrial (MOI) cayeron 5,0%; y las exportaciones de combustibles y energía aumentaron 48,8%. En términos desestacionalizados, las exportaciones totales de mayo cayeron 9,5% respecto del mes anterior (ver cuadro 2, pág. 4 y secciones 2 y 4).

El valor de las importaciones en mayo creció 6,3% respecto al registrado en igual mes del año anterior (381 millones de dólares). Los precios subieron 1,8% y las cantidades 4,3%. Las importaciones de bienes de capital cayeron 5,6%, las de bienes intermedios aumentaron 21,1%, las de combustibles y lubricantes 2,8%, piezas y accesorios para bienes de capital 0,4%, bienes de consumo 7,6% y las de vehículos automotores de pasajeros 4,9%. En términos desestacionalizados las importaciones de mayo de 2018 cayeron 7,5% respecto del mes anterior (ver cuadro 2 y secciones 3 y 4).

La variación del saldo comercial de mayo de 2018 respecto al de mayo de 2017 fue el resultado del aumento de las importaciones y la caída de las exportaciones. Los mayores aumentos de las importaciones correspondieron a: semillas y frutos oleaginosos, principalmente porotos de soja (aumento de 172 millones de dólares); vehículos automóviles, tractores, velocípedos (aumento de 57 millones de dólares); reactores nucleares, calderas, máquinas; en especial bombas volumétricas alternativas, partes de turbinas de gas, y turbinas de gas de más de 5000 Kw (aumento de 51 millones de dólares); fundición, hierro y acero (aumento de 29 millones de dólares); combustibles minerales (aumento de 29 millones de dólares). Las mayores caídas de importaciones correspondieron a vehículos y materiales para vías férreas (-62 millones de dólares); y productos farmacéuticos (-40 millones de dólares). Las mayores caídas de las exportaciones en mayo respecto de igual mes del año anterior correspondieron a: semillas y frutos oleaginosos, principalmente porotos de soja (-428 millones de dólares); y grasas y aceites, principalmente aceite de soja en bruto, incluso desgomado (-127 millones de dólares). Los mayores aumentos de las exportaciones fueron: residuos y desperdicios de la industria alimenticia (aumento de 150 millones de dólares); combustibles minerales (aumento de 86 millones de dólares); vehículos automóviles, tractores, velocípedos (aumento de 56 millones de dólares); carne y despojos comestibles (aumento de 45 millones de dólares); perlas, piedras preciosas, metales preciosos, fundamentalmente oro (aumento de 32 millones de dólares).

La suma de las exportaciones netas (exportaciones menos importaciones) de los cuatro principales productos de exportación derivados del cultivo de la soja (aceite de soja en bruto, incluso desgomado; biodiésel y sus mezclas; harina y pellets de la extracción del aceite de soja; y porotos de soja, excluidos para siembra) registró, en mayo pasado respecto de igual mes del año anterior, una caída de 645 millones de dólares, pérdida de ingresos equivalente a más del 90% del aumento del déficit comercial que se operó entre esas fechas.

**Cuadro 1. Intercambio comercial argentino. Mayo y primeros cinco meses de 2017-2018**

Periodo	Exportación				Importación				Saldo	
	2018 <sup>e</sup>	2017*	Variación porcentual		2018*	2017*	Variación porcentual		2018*	2017*
			Igual período año anterior	Acumulado igual período año anterior			Igual período año anterior	Acumulado igual período año anterior		
	Millones de US\$		%		Millones de US\$		%		Millones de US\$	
<b>Total anual</b>	///	<b>58.428</b>	///	///	///	<b>66.899</b>	///	///	///	<b>- 8.471</b>
<b>Total 5 meses</b>	<b>24.750</b>	<b>23.106</b>	///	<b>7,1</b>	<b>29.440</b>	<b>24.972</b>	///	<b>17,9</b>	<b>- 4.691</b>	<b>- 1.866</b>
Enero	4.767	4.289	11,1	11,1	5.736	4.341	32,1	32,1	- 970	- 51
Febrero	4.283	3.899	9,8	10,5	5.197	4.116	26,3	29,3	- 914	- 217
Marzo	5.360	4.564	17,4	13,0	5.958	5.474	8,8	21,3	- 599	- 910
Abril	5.178	4.863	6,5	11,2	6.102	4.975	22,7	21,6	- 924	- 112
Mayo	5.162	5.490	- 6,0	7,1	6.447	6.066	6,3	17,9	- 1.285	- 576
Junio		5.150				5.900				- 750
Julio		5.293				6.041				- 748
Agosto		5.243				6.314				- 1.071
Septiembre		5.238				5.963				- 725
Octubre		5.241				6.196				- 955
Noviembre		4.642				6.151				- 1.510
Diciembre		4.515				5.362				- 847

**Nota:** los totales por suma pueden no coincidir por redondeo en las cifras parciales.

En mayo nuestros principales socios comerciales (tomando en cuenta la suma de exportaciones e importaciones) fueron Brasil, China y Estados Unidos, en ese orden. Las exportaciones a Brasil alcanzaron 849 millones de dólares y las importaciones desde ese país, 1.565 millones de dólares. El saldo comercial fue deficitario en 716 millones de dólares. Las exportaciones a China sumaron 455 millones de dólares y las importaciones, 1.091 millones de dólares. El déficit comercial en este caso fue 637 millones de dólares. Las exportaciones a Estados Unidos sumaron 252 millones de dólares y las importaciones desde ese país alcanzaron 722 millones de dólares. El déficit con Estados Unidos en mayo fue de 470 millones de dólares. Estos tres países en conjunto absorbieron 30,1% de las exportaciones de Argentina y abastecieron 52,4% de las importaciones.

En mayo los diez principales destinos de nuestras exportaciones fueron: Brasil, China, Estados Unidos, Chile (235 millones de dólares), Países Bajos (187 millones de dólares), Egipto (167 millones de dólares), Argelia (158 millones de dólares), India (149 millones de dólares), Canadá (144 millones de dólares), España (139 millones de dólares). En Países Bajos se encuentra el puerto de Rotterdam, punto de tránsito hacia otros destinos nacionales.

Los diez principales orígenes de nuestras importaciones fueron: Brasil, China, Estados Unidos, Alemania (299 millones de dólares), Paraguay (274 millones de dólares), México (205 millones de dólares), España (149 millones de dólares), Italia (145 millones de dólares), Rusia (141 millones de dólares) y Bolivia (138 millones de dólares) (ver sección 5). El 84% de las importaciones provenientes de Paraguay son porotos de soja, y el 11%, energía eléctrica.

Los déficits más importantes en mayo se registraron con Brasil, China, Estados Unidos, Alemania (-176 millones de dólares), Paraguay (-168 millones de dólares), México (-143 millones de dólares), Tailandia (-101 millones de dólares), Bolivia (-87 millones de dólares), Rusia (-84 millones de dólares) y Japón (-81 millones de dólares).

Los superávits más importantes de mayo correspondieron al comercio con Chile (173 millones de dólares), Países Bajos (160 millones de dólares), Argelia (137 millones de dólares), Egipto (126 millones de dólares), Canadá (106 millones de dólares), Malasia (95 millones de dólares), Suiza (75 millones de dólares), Indonesia (70 millones de dólares), Uruguay (57 millones de dólares) y Arabia Saudita (56 millones de dólares).

**Cuadro 2. Variaciones porcentuales de los índices de valores, precios y cantidades de las exportaciones e importaciones, base 2004=100, según grandes rubros y usos económicos. Mayo y primeros cinco meses de 2018 respecto a igual período de 2017**

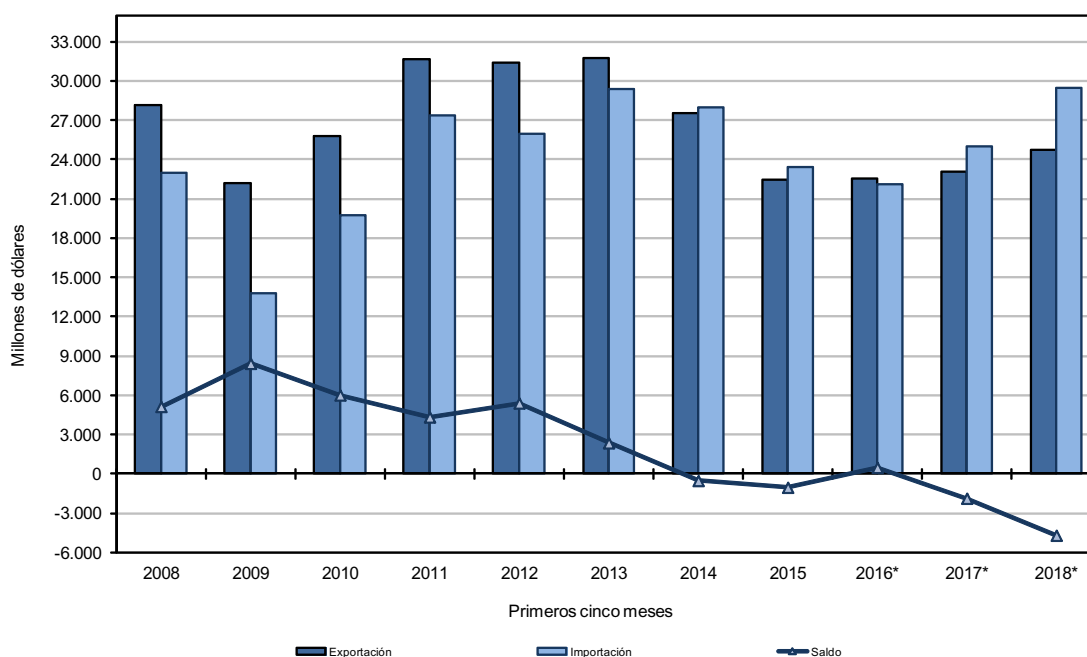
Rubros/usos	Mayo de 2018			Primeros cinco meses de 2018		
	Valor	Precio	Cantidad	Valor	Precio	Cantidad
	%					
<b>Exportación</b>	<b>- 6,0</b>	<b>13,3</b>	<b>- 17,0</b>	<b>7,1</b>	<b>8,0</b>	<b>- 0,8</b>
Productos primarios	- 26,8	14,8	- 36,3	- 0,3	5,3	- 5,4
Manufacturas de origen agropecuario (MOA)	4,8	18,8	- 11,8	0,3	10,6	- 9,3
Manufacturas de origen industrial (MOI)	- 5,0	3,3	- 8,0	13,3	5,0	7,9
Combustibles y energía	48,8	26,5	17,0	75,4	22,7	42,9
<b>Importación</b>	<b>6,3</b>	<b>1,8</b>	<b>4,3</b>	<b>17,9</b>	<b>1,9</b>	<b>15,7</b>
Bienes de capital	- 5,6	- 6,1	0,6	6,8	- 4,7	12,0
Bienes intermedios	21,1	1,5	19,3	25,2	5,9	18,3
Combustibles y lubricantes	2,8	27,7	- 19,3	25,4	21,7	3,0
Piezas y accesorios para bienes de capital	0,4	0,7	- 0,2	18,7	- 1,2	20,3
Bienes de consumo	7,6	1,0	6,5	15,9	0,7	15,1
Vehículos automotores de pasajeros	4,9	- 0,9	5,9	18,0	1,6	16,2
Resto	69,2	.	.	9,4	.	.

**Nota:** la descomposición del valor de las importaciones de bienes en sus componentes de precios y cantidades de los productos con alto grado de elaboración, comprendido en los usos económicos (bienes de capital, piezas y accesorios para bienes de capital, bienes de consumo durable y vehículos y automotores de pasajeros), se efectúa con índices de precios de los principales socios comerciales.

**Cuadro 3. Balanza comercial argentina por principales secciones y capítulos de la Nomenclatura Común del MERCOSUR. Mayo de 2018. Millones de dólares y variaciones de mayo de 2018 respecto a mayo de 2017**

Sección/capítulo	Mayo de 2018				
	Exportaciones <sup>e</sup>	Variación porcentual	Importaciones*	Variación porcentual	Saldo*
	Millones de US\$	%	Millones de US\$	%	Millones de US\$
<b>Total general</b>	<b>5.162</b>	<b>-6,0</b>	<b>6.447</b>	<b>6,3</b>	<b>-1.285</b>
I-Animales vivos y productos del reino animal	380	18,4	29	20,8	350
02-Carne y despojos comestibles	181	33,1	12	33,3	169
03-Pescados y crustáceos, moluscos y demás invertebrados acuáticos	113	-4,2	8	14,3	105
04-Leche y productos lácteos; huevos de ave; miel natural; productos comestibles de origen animal, no expresados ni comprendidos en otra parte	76	28,8	4	33,3	72
Resto sección I	10	11,1	6	0,0	4
<b>II-Productos del reino vegetal</b>	<b>984</b>	<b>-30,3</b>	<b>309</b>	<b>120,7</b>	<b>676</b>
08-Frutas y frutos comestibles; cortezas de agrios (cítricos), melones o sandías	115	-1,7	29	0,0	85
10-Cereales	565	3,5	1	0,0	564
12-Semillas y frutos oleaginosos; semillas y frutos diversos; plantas industriales o medicinales; paja y forrajes	211	-66,9	255	207,2	-45
Resto sección II	94	-14,5	23	-14,8	71
<b>III-Grasas y aceites</b>	<b>339</b>	<b>-27,3</b>	<b>10</b>	<b>11,1</b>	<b>329</b>
<b>IV-Productos alimenticios, bebidas y tabaco</b>	<b>1.354</b>	<b>15,0</b>	<b>99</b>	<b>4,2</b>	<b>1.255</b>
20-Preparaciones de hortalizas, frutas u otros frutos o demás partes de plantas	96	24,7	13	0,0	83
22-Bebidas, líquidos alcohólicos y vinagres	73	1,4	18	0,0	56
23-Residuos y desperdicios de las industrias alimentarias; alimentos preparados para animales	1.090	16,1	6	20,0	1.083
Resto sección IV	95	8,0	62	6,9	33
<b>V-Productos minerales</b>	<b>278</b>	<b>33,7</b>	<b>829</b>	<b>6,1</b>	<b>-551</b>
26-Minerales metalíferos, escorias y cenizas	76	-18,3	64	23,1	13
27-Combustibles minerales, aceites minerales y productos de su destilación; materias bituminosas; ceras minerales	195	80,6	748	4,0	-553
Resto sección V	7	0,0	18	80,0	-10
<b>VI-Productos de industrias químicas y conexas</b>	<b>386</b>	<b>-9,8</b>	<b>818</b>	<b>6,1</b>	<b>-431</b>
28-Productos químicos inorgánicos; compuestos inorgánicos u orgánicos de metal precioso, de elementos radiactivos, de metales de las tierras raras o de isótopos	37	54,2	82	49,1	-45
29-Productos químicos orgánicos	35	-20,5	220	7,8	-184
30-Productos farmacéuticos	61	0,0	159	-20,1	-98
31-Abonos	3	-50,0	91	9,6	-88
33-Aceites esenciales y resinoideos; preparaciones de perfumería, de tocador o de cosmética	34	-29,2	49	11,4	-15
38-Productos diversos de las industrias químicas	178	-14,4	126	23,5	52
Resto sección VI	38	0,0	91	7,1	-53
<b>VII-Plástico, caucho y sus manufacturas</b>	<b>102</b>	<b>-21,5</b>	<b>311</b>	<b>-0,6</b>	<b>-209</b>
39-Plástico y sus manufacturas	81	-18,2	214	1,9	-132
40-Caucho y sus manufacturas	20	-35,5	97	-5,8	-77
<b>VIII-Pieles, cueros y sus manufacturas, excepto calzado</b>	<b>77</b>	<b>20,3</b>	<b>11</b>	<b>10,0</b>	<b>66</b>
<b>IX-Madera, carbón vegetal, corcho y sus manufacturas, cestería</b>	<b>9</b>	<b>-18,2</b>	<b>19</b>	<b>26,7</b>	<b>-10</b>
<b>X-Pasta de madera, papel, cartón</b>	<b>35</b>	<b>6,1</b>	<b>98</b>	<b>8,9</b>	<b>-64</b>
<b>XI-Materias textiles y sus manufacturas</b>	<b>37</b>	<b>5,7</b>	<b>127</b>	<b>5,0</b>	<b>-90</b>
<b>XII-Calzado, paraguas, flores artificiales y otros</b>	<b>2</b>	<b>100,0</b>	<b>58</b>	<b>11,5</b>	<b>-56</b>
<b>XIII-Manufacturas de piedra, yeso, cemento, amianto, mica, cerámica y vidrio</b>	<b>8</b>	<b>-11,1</b>	<b>53</b>	<b>-1,9</b>	<b>-45</b>
<b>XIV-Perlas finas, piedras y metales preciosos, monedas y otros</b>	<b>247</b>	<b>14,9</b>	<b>10</b>	<b>66,7</b>	<b>237</b>
<b>XV-Metales comunes y sus manufacturas</b>	<b>149</b>	<b>9,6</b>	<b>362</b>	<b>19,5</b>	<b>-213</b>
72-Fundición, hierro y acero	30	100,0	138	26,6	-109
73-Manufacturas de fundición, hierro o acero	46	-4,2	84	-3,4	-38
76-Aluminio y sus manufacturas	64	3,2	38	35,7	25
Resto sección XV	10	-9,1	102	29,1	-92
<b>XVI-Máquinas, aparatos y material eléctrico; sus partes</b>	<b>106</b>	<b>-16,5</b>	<b>1.631</b>	<b>1,5</b>	<b>-1.526</b>
84-Reactores nucleares, calderas, máquinas, aparatos y artefactos mecánicos; partes de estas máquinas o aparatos	91	-9,9	891	6,1	-800
85-Máquinas, aparatos y material eléctrico y sus partes; aparatos de grabación o reproducción de sonido, aparatos de grabación o reproducción de imagen y sonido en televisión, y las partes y accesorios de estos aparatos	15	-42,3	741	-3,4	-726
<b>XVII-Material de transporte</b>	<b>577</b>	<b>-7,4</b>	<b>1.341</b>	<b>-2,1</b>	<b>-763</b>
87-Vehículos automóviles, tractores, velocípedos y demás vehículos terrestres; sus partes y accesorios	577	10,7	1.272	4,7	-695
Resto sección XVII	0	-99,8	68	-55,8	-68
<b>Resto de secciones y transacciones especiales</b>	<b>92</b>	<b>-4,2</b>	<b>331</b>	<b>7,5</b>	<b>-240</b>

Gráfico 1. Intercambio comercial argentino. Primeros cinco meses de 2008-2018



## 2. Exportaciones

Cuadro 4. Exportaciones por grandes rubros. Mayo y primeros cinco meses de 2017-2018

Rubros	Mayo			Primeros cinco meses		
	2018 <sup>e</sup>	2017*	Variación porcentual	2018 <sup>e</sup>	2017*	Variación porcentual
	Millones de US\$			Millones de US\$		
			%			%
<b>Total</b>	<b>5.162</b>	<b>5.490</b>	<b>- 6,0</b>	<b>24.750</b>	<b>23.106</b>	<b>7,1</b>
Productos primarios	1.154	1.576	- 26,8	5.979	5.999	- 0,3
Manufacturas de origen agropecuario	2.118	2.021	4,8	9.299	9.272	0,3
Manufacturas de origen industrial	1.638	1.724	- 5,0	7.801	6.883	13,3
Combustibles y energía	253	170	48,8	1.670	952	75,4

### 2.1 Exportaciones de mayo de 2018

Las exportaciones de mayo cayeron 6,0% respecto de igual período del año anterior, los precios crecieron 13,3% y las cantidades se contrajeron 17,0%. El valor de las exportaciones de productos primarios se redujo 26,8% de manera interanual, los precios aumentaron 14,8% y las cantidades se contrajeron 36,3% (las menores cantidades exportadas de poroto de soja explican un alto porcentaje de esta caída) . Las exportaciones de MOA aumentaron 4,8%, los precios crecieron 18,8% y las cantidades se contrajeron 11,8%. Las exportaciones de MOI cayeron 5,0% debido a la baja de 8,0% de las cantidades y a la suba de 3,3% de los precios. Las exportaciones de combustibles y energía crecieron 48,8% por el aumento de 26,5% de los precios y de 17,0% de las cantidades.

La caída de 328 millones de dólares de las exportaciones se debió principalmente a los productos derivados del cultivo de la soja. La suma de las exportaciones de los principales productos de este complejo: aceite de soja en bruto, incluso desgomado; biodiésel; harina y pellets de la extracción del aceite de soja; y porotos de soja excluidos para siembra, cayó en mayo respecto del mismo mes del año anterior 474 millones de dólares.

La caída interanual de las exportaciones de productos primarios, de 422 millones de dólares, se debió fundamentalmente a la contracción de 428 millones dólares en las ventas de semillas y frutos oleaginosos (básicamente porotos de soja). El resto de las caídas de ventas externas de productos primarios en comparación no son significativas. Los principales aumentos de productos primarios correspondieron a trigo y morcajo (aumento de 50 millones de dólares); y tabaco (aumento de 20 millones de dólares). El crecimiento de 97 millones de dólares de las exportaciones de MOA se debió principalmente a residuos y desperdicios de la industria alimenticia (aumento de 150 millones de dólares); y a carne y despojos comestibles (aumento de 45 millones de dólares). Las exportaciones de grasas y aceites se contrajeron 127 millones de dólares: se redujeron las exportaciones de aceite de soja y crecieron las del aceite de girasol. La baja de MOI por 86 millones de dólares se debió principalmente a caídas de las exportaciones de biodiésel (-25 millones de dólares), plásticos y sus manufacturas (-17 millones de dólares), aceites esenciales y resinoides (-14 millones de dólares), entre otros. Los principales aumentos de MOI correspondieron a vehículos automóviles, tractores, velocípedos (aumento de 56 millones de dólares); y perlas, piedras preciosas, metales preciosos (básicamente exportaciones de oro), con un aumento de 32 millones de dólares. El aumento de 83 millones de dólares de las exportaciones de combustibles y energía se debió básicamente a mayores exportaciones de aceites crudos de petróleo, propano licuado, butanos licuados.

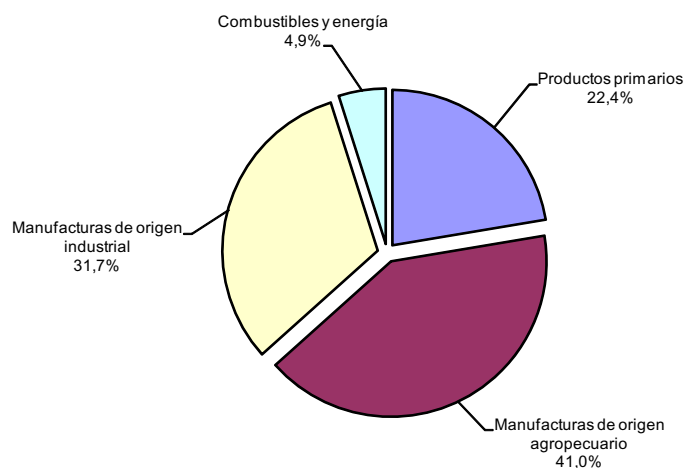
Los productos con mayores aumentos de sus exportaciones en mayo de 2018 respecto de igual mes del año anterior por destino fueron:

- Harina y pellets de la extracción del aceite de soja. Los aumentos de exportaciones se dirigieron a Italia, Turquía, Argelia, Malasia e Indonesia, en ese orden.
- Trigo y morcajo, excluidos trigo duro y para siembra. El principal destino del aumento fue Brasil.
- Carne bovina, deshuesada, congelada. Los principales destinos del aumento de exportaciones fueron China y Rusia, en ese orden.
- Vehículos para el transporte de hasta 6 personas. Los aumentos se dirigieron principalmente a Brasil.
- Vehículos para el transporte de mercancías con peso total con carga máxima de hasta 5 toneladas. Los principales destinos del aumento fueron Brasil, Australia, Sudáfrica, Colombia, y Nueva Zelanda.

Los productos cuyas exportaciones registraron mayores caídas interanuales en mayo fueron:

- Porotos de soja, excluidos para siembra. China absorbió casi toda la caída.
- Aceite de soja en bruto, incluso desgomado. Principal caída para India. También disminuyeron las exportaciones a Pakistán, Marruecos, Venezuela y Perú.
- Minerales de cobre y sus concentrados excluidos sulfuros. Cayeron las ventas a Japón, pero aumentaron las dirigidas a Alemania.
- Biodiésel y sus mezclas. Cayeron las ventas a Estados Unidos, pero aumentaron las dirigidas a Países Bajos, Malta y Canadá.
- Polímeros de etileno en formas primarias. Caídas de las exportaciones a Brasil, y en menor medida a Chile.

**Gráfico 2. Composición de las exportaciones. Mayo de 2018**



**Cuadro 5. Exportaciones por principales rubros. Mayo y primeros cinco meses de 2017-2018**

Rubros	Mayo			Primeros cinco meses		
	2018 <sup>e</sup>	2017 <sup>*</sup>	Variación porcentual	2018 <sup>e</sup>	2017 <sup>*</sup>	Variación porcentual
	Millones de US\$		%	Millones de US\$		%
<b>Total</b>	<b>5.162</b>	<b>5.490</b>	<b>- 6,0</b>	<b>24.750</b>	<b>23.106</b>	<b>7,1</b>
<b>Productos primarios</b>	<b>1.154</b>	<b>1.576</b>	<b>- 26,8</b>	<b>5.979</b>	<b>5.999</b>	<b>- 0,3</b>
Animales vivos	5	3	66,7	21	17	23,5
Pescados y mariscos sin elaborar	93	95	- 2,1	689	602	14,5
Miel	15	18	- 16,7	73	75	- 2,7
Hortalizas y legumbres sin elaborar	38	47	- 19,1	299	349	- 14,3
Frutas frescas	98	107	- 8,4	380	348	9,2
Cereales	565	546	3,5	3.647	3.010	21,2
Semillas y frutos oleaginosos	210	638	- 67,1	436	1.159	- 62,4
Tabaco sin elaborar	32	12	166,7	92	61	50,8
Lanas sucias	5	4	25,0	40	30	33,3
Fibras de algodón	7	4	75,0	13	20	- 35,0
Minerales metalíferos, escorias y cenizas	76	93	- 18,3	253	292	- 13,4
Resto de productos primarios	8	8	0,0	36	35	2,9
<b>Manufacturas de origen agropecuario (MOA)</b>	<b>2.118</b>	<b>2.021</b>	<b>4,8</b>	<b>9.299</b>	<b>9.272</b>	<b>0,3</b>
Carnes y sus preparados	190	143	32,9	989	714	38,5
Pescados y mariscos elaborados	21	23	- 8,7	104	105	- 1,0
Productos lácteos	60	39	53,8	280	212	32,1
Otros productos de origen animal	4	4	0,0	25	20	25,0
Frutas secas o procesadas	16	10	60,0	48	33	45,5
Café, té, yerba mate y especias	15	19	- 21,1	79	75	5,3
Productos de molinería y sus preparaciones	57	62	- 8,1	294	307	- 4,2
Grasas y aceites	339	466	- 27,3	1.647	2.025	- 18,7
Azúcar, cacao y artículos de confitería	21	34	- 38,2	90	143	- 37,1
Preparados de hortalizas, legumbres y frutas	97	77	26,0	425	371	14,6
Bebidas, líquidos alcohólicos y vinagre	73	72	1,4	347	337	3,0
Residuos y desperdicios de la industria alimenticia	1.090	939	16,1	4.302	4.291	0,3
Extractos curtientes y tintóreos	19	20	- 5,0	107	107	0,0
Pieles y cueros	74	62	19,4	326	326	0,0
Lanas elaboradas	15	16	- 6,3	78	64	21,9
Resto de MOA	28	33	- 15,2	159	141	12,8
<b>Manufacturas de origen industrial (MOI)</b>	<b>1.638</b>	<b>1.724</b>	<b>- 5,0</b>	<b>7.801</b>	<b>6.883</b>	<b>13,3</b>
Productos químicos y conexos	367	408	- 10,0	1.718	1.609	6,8
Materias plásticas y sus manufacturas	81	99	- 18,2	458	433	5,8
Caucho y sus manufacturas	20	31	- 35,5	101	111	- 9,0
Manufacturas de cuero, marroquinería, etcétera	4	2	100,0	13	10	30,0
Papel, cartón, impresos y publicaciones	35	33	6,1	175	167	4,8
Textiles y confecciones	11	10	10,0	60	59	1,7
Calzado y sus partes componentes	1	1	0,0	5	5	0,0
Manufacturas de piedra, yeso, vidrio, etcétera	8	9	- 11,1	40	39	2,6
Piedras, metales preciosos y sus manufacturas; monedas	247	215	14,9	1.105	925	19,5
Metales comunes y sus manufacturas	149	136	9,6	776	600	29,3
Máquinas y aparatos; material eléctrico	106	127	- 16,5	499	519	- 3,9
Material de transporte terrestre	577	521	10,7	2.672	2.109	26,7
Vehículos de navegación aérea, marítima y fluvial	0	102	- 99,9	11	157	- 93,0
Resto de MOI	31	30	3,3	168	140	20,0
<b>Combustibles y energía</b>	<b>253</b>	<b>170</b>	<b>48,8</b>	<b>1.670</b>	<b>952</b>	<b>75,4</b>
Petróleo crudo	81	49	65,3	589	207	184,5
Carburantes	103	103	0,0	674	519	29,9
Grasas y aceites lubricantes	3	4	- 25,0	24	17	41,2
Gas de petróleo y otros hidrocarburos gaseosos	46	6	///	297	171	73,7
Energía eléctrica	1	0	///	2	0	458,5
Resto de combustibles	18	7	157,1	84	38	121,1



### 3. Importaciones

Cuadro 6. Importaciones según principales usos económicos. Mayo y primeros cinco meses de 2017-2018

Usos	Mayo			Primeros cinco meses		
	2018*	2017*	Variación porcentual	2018*	2017*	Variación porcentual
	Millones de US\$		%	Millones de US\$		%
<b>Total general</b>	<b>6.447</b>	<b>6.066</b>	<b>6,3</b>	<b>29.440</b>	<b>24.972</b>	<b>17,9</b>
<b>Bienes de capital</b>	<b>1.231</b>	<b>1.304</b>	<b>- 5,6</b>	<b>5.890</b>	<b>5.516</b>	<b>6,8</b>
Bienes de capital, excluido equipos de transporte	925	898	3,0	4.601	3.808	20,8
Equipos de transporte industriales	306	405	- 24,4	1.288	1.708	- 24,6
<b>Bienes intermedios</b>	<b>1.882</b>	<b>1.554</b>	<b>21,1</b>	<b>8.519</b>	<b>6.802</b>	<b>25,2</b>
Suministros industriales elaborados no especificados en otras partidas	1.606	1.448	10,9	7.405	6.305	17,4
Alimentos y bebidas elaborados fundamentalmente para la industria	276	106	160,4	1.114	496	124,6
<b>Combustibles y lubricantes</b>	<b>761</b>	<b>740</b>	<b>2,8</b>	<b>2.480</b>	<b>1.977</b>	<b>25,4</b>
<b>Piezas y accesorios para bienes de capital</b>	<b>1.167</b>	<b>1.162</b>	<b>0,4</b>	<b>5.746</b>	<b>4.840</b>	<b>18,7</b>
<b>Bienes de consumo</b>	<b>738</b>	<b>686</b>	<b>7,6</b>	<b>3.812</b>	<b>3.290</b>	<b>15,9</b>
Artículos de consumo duraderos no especificados en otra partida	85	64	32,8	423	304	39,1
Artículos de consumo semiduraderos no especificados en otra partida	208	199	4,5	1.108	951	16,5
Artículos de consumo no duraderos no especificados en otra partida	251	241	4,1	1.240	1.167	6,3
Alimentos y bebidas básicos fundamentalmente para el hogar	40	38	5,3	200	185	8,1
Alimentos y bebidas elaborados fundamentalmente para el hogar	96	93	3,2	506	446	13,5
Equipos de transporte no industriales	60	51	17,6	334	236	41,5
<b>Vehículos automotores de pasajeros</b>	<b>623</b>	<b>594</b>	<b>4,9</b>	<b>2.867</b>	<b>2.430</b>	<b>18,0</b>
<b>Resto</b>	<b>44</b>	<b>26</b>	<b>69,2</b>	<b>128</b>	<b>117</b>	<b>9,4</b>

#### 3.1 Importaciones de mayo de 2018

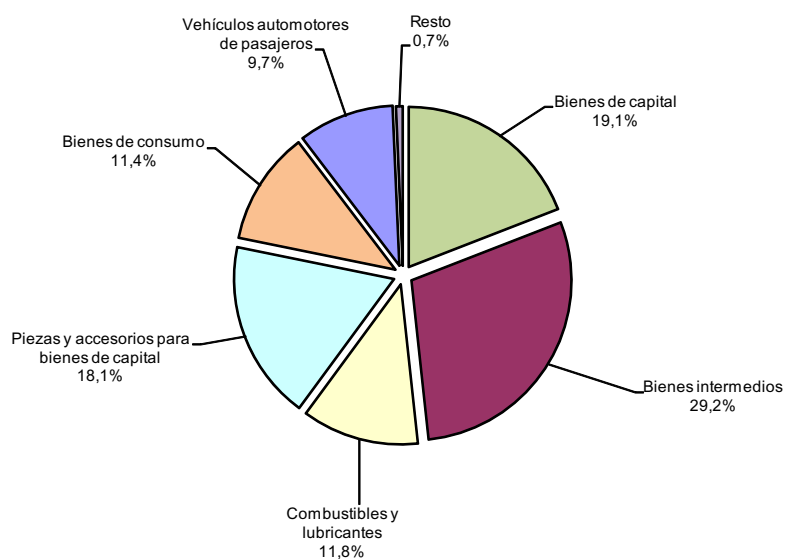
El valor de las importaciones de mayo de 2018 fue 6,3% superior al registrado en igual período del año anterior. Aumentaron 381 millones de dólares. Los precios subieron 1,8% y las cantidades, 4,3%.

Durante el mes de mayo, las importaciones de bienes de capital cayeron 5,6%, las de bienes intermedios aumentaron 21,1%, las de combustibles y lubricantes 2,8%, las de piezas y accesorios para bienes de capital 0,4%, las de bienes de consumo 7,6%, y las de vehículos automotores de pasajeros 4,9%. En mayo de 2018 respecto de mayo del año anterior, los precios de los bienes de capital cayeron 6,1%. Los precios de bienes intermedios, combustibles y lubricantes, piezas y accesorios para bienes de capital, y bienes de consumo aumentaron 1,5%; 27,7%; 0,7%; y 1,0%, respectivamente. Cayeron los precios de vehículos automotores de pasajeros 0,9%. En cuanto a las cantidades, aumentaron bienes de capital (0,6%), bienes intermedios (19,3%), cayeron combustibles y lubricantes (-19,3%) y piezas y accesorios para bienes de capital (-0,2%). Crecieron las cantidades de bienes de consumo (6,5%), y vehículos automotores de pasajeros (5,9%).

Los mayores incrementos de las importaciones a nivel de capítulos y partidas de mayo de 2018 respecto de mayo de 2017 correspondieron a:

- Porotos de soja, excluidos para siembra.
- Vehículos automóviles, tractores, velocípedos.
- Gasoil.
- Gas natural en estado gaseoso.
- Gasolinas, excluidas de aviación.
- Alúmina calcinada.

**Gráfico 3. Composición de las importaciones. Mayo de 2018**



**Cuadro 7. Importaciones, por usos económicos y principales secciones de la Nomenclatura Común del MERCOSUR. Mayo y primeros cinco meses de 2017-2018**

Usos/secciones	Mayo			Primeros cinco meses		
	2018*	2017*	Variación porcentual	2018*	2017*	Variación porcentual
	Millones de US\$		%	Millones de US\$		%
<b>Total general</b>	<b>6.447</b>	<b>6.066</b>	<b>6,3</b>	<b>29.440</b>	<b>24.972</b>	<b>17,9</b>
<b>Bienes de capital</b>	<b>1.231</b>	<b>1.304</b>	<b>-5,6</b>	<b>5.890</b>	<b>5.516</b>	<b>6,8</b>
XVI-Máquinas, aparatos y material eléctrico; sus partes	735	727	1,1	3.686	3.055	20,7
XVII-Material de transporte	331	439	-24,6	1.418	1.865	-24,0
XVIII-Instrumentos de óptica, precisión, médico-quirúrgicos, relojería y música	121	110	10,0	587	480	22,3
Resto de bienes de capital	44	27	63,0	199	116	71,6
<b>Bienes intermedios</b>	<b>1.882</b>	<b>1.554</b>	<b>21,1</b>	<b>8.519</b>	<b>6.802</b>	<b>25,2</b>
II-Productos del reino vegetal	271	102	165,7	1.098	467	135,1
V-Productos minerales	100	68	47,1	466	295	58,0
VI-Productos de industrias químicas y conexas	626	571	9,6	2.671	2.409	10,9
VII-Plástico, caucho y sus manufacturas	230	232	-0,9	1.118	994	12,5
X-Pasta de madera, papel, cartón	77	79	-2,5	410	352	16,5
XI-Materias textiles y sus manufacturas	75	75	0,0	419	363	15,4
XIII-Manufacturas de piedra, yeso, cemento, amianto, mica, cerámica y vidrio	48	50	-4,0	257	225	14,2
XV-Metales comunes y sus manufacturas	301	251	19,9	1.355	1.120	21,0
Resto de bienes intermedios	154	126	22,2	725	576	25,9
<b>Combustibles y lubricantes</b>	<b>761</b>	<b>740</b>	<b>2,8</b>	<b>2.480</b>	<b>1.977</b>	<b>25,4</b>
V-Productos minerales	729	713	2,2	2.320	1.851	25,3
Resto de combustibles y lubricantes	32	27	18,5	160	127	26,0
<b>Piezas y accesorios para bienes de capital</b>	<b>1.167</b>	<b>1.162</b>	<b>0,4</b>	<b>5.746</b>	<b>4.840</b>	<b>18,7</b>
XVI-Máquinas, aparatos y material eléctrico; sus partes	782	790	-1,0	3.879	3.300	17,5
XVII-Material de transporte	304	288	5,6	1.450	1.193	21,5
Resto de piezas y accesorios	81	84	-3,6	417	347	20,2
<b>Bienes de consumo</b>	<b>738</b>	<b>686</b>	<b>7,6</b>	<b>3.812</b>	<b>3.290</b>	<b>15,9</b>
I-Animales vivos y productos del reino animal	23	18	27,8	120	99	21,2
II-Productos del reino vegetal	38	38	0,0	194	178	9,0
IV-Productos alimenticios, bebidas y tabaco	73	75	-2,7	386	351	10,0
VI-Productos de industrias químicas y conexas	188	196	-4,1	951	945	0,6
VII-Plástico, caucho y sus manufacturas	32	28	14,3	155	123	26,0
XI-Materias textiles y sus manufacturas	50	44	13,6	322	261	23,4
XII-Calzado, paraguas, flores artificiales y otros	57	51	11,8	304	284	7,0
XVI-Máquinas, aparatos y material eléctrico; sus partes	72	59	22,0	368	252	46,0
XVII-Material de transporte	59	49	20,4	327	228	43,4
XVIII-Instrumentos de óptica, precisión, médico-quirúrgicos, relojería y música	25	25	0,0	117	129	-9,3
XX-Mercancías y productos diversos	62	58	6,9	264	213	23,9
Resto de bienes de consumo	61	47	29,8	304	227	33,9
<b>Vehículos automotores de pasajeros</b>	<b>623</b>	<b>594</b>	<b>4,9</b>	<b>2.867</b>	<b>2.430</b>	<b>18,0</b>
XVII-Material de transporte	623	594	4,9	2.867	2.430	18,0
<b>Resto</b>	<b>44</b>	<b>26</b>	<b>69,2</b>	<b>128</b>	<b>117</b>	<b>9,4</b>

## 4. Series desestacionalizadas y tendencia-ciclo

### Exportaciones desestacionalizadas y tendencia-ciclo

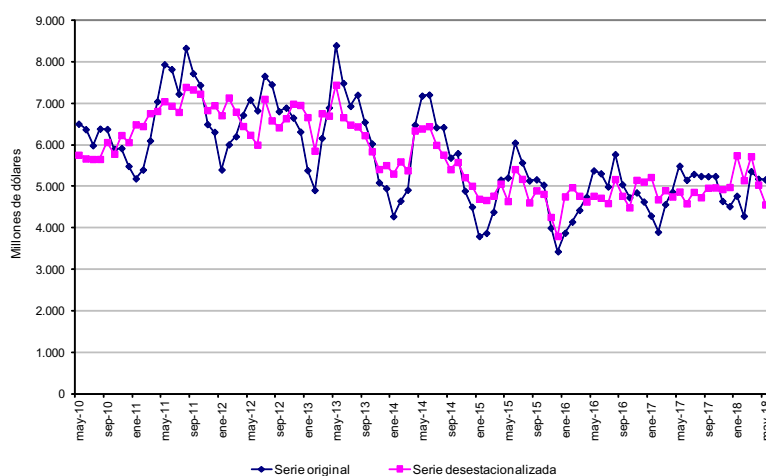
En términos desestacionalizados<sup>1</sup>, las exportaciones cayeron 9,5% en el mes de mayo con respecto al mes anterior. La tendencia-ciclo registró una variación negativa de 0,8% en mayo con respecto al mes anterior.

**Cuadro 8. Exportaciones argentinas. Serie original, desestacionalizada y tendencia-ciclo estimada con variaciones mensuales y anuales**

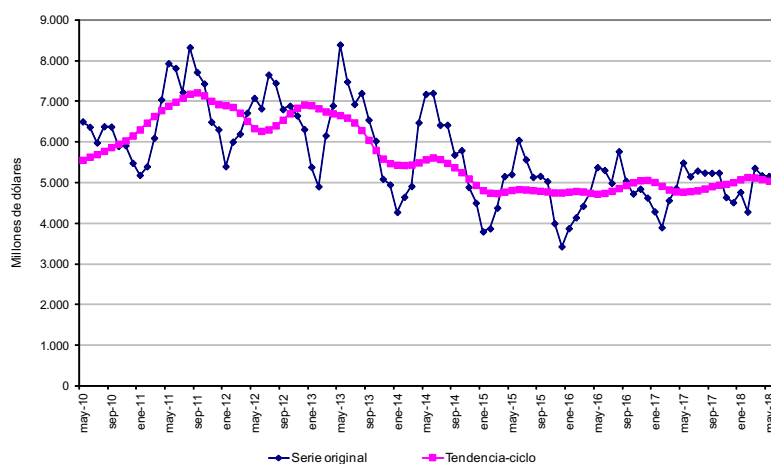
Período	Serie original	Serie desestacionalizada	Tendencia ciclo	Variación original con respecto a igual período del año anterior	Variación desestacionalizada con respecto al mes anterior	Variación tendencia-ciclo con respecto al mes anterior	
		Millones de US\$			%		
2017	Mayo	5.490	4.868	4.775	2,1	2,5	-0,1
	Junio	5.150	4.585	4.788	-3,0	-5,8	0,3
	Julio	5.293	4.861	4.807	6,1	6,0	0,4
	Agosto	5.243	4.730	4.851	-9,1	-2,7	0,9
	Septiembre	5.238	4.961	4.908	3,9	4,9	1,2
	Octubre	5.241	4.968	4.947	10,8	0,1	0,8
	Noviembre	4.642	4.928	4.966	-4,2	-0,8	0,4
	Diciembre	4.515	4.978	5.007	-2,4	1,0	0,8
2018	Enero	4.767	5.743	5.078	11,1	15,4	1,4
	Febrero	4.283	5.142	5.133	9,9	-10,5	1,1
	Marzo	5.360	5.718	5.124	17,4	11,2	-0,2
	Abril	5.177	5.036	5.082	6,5	-11,9	-0,8
	Mayo	5.162	4.558	5.043	-6,0	-9,5	-0,8

**Nota:** los cuadros con las series mensuales desestacionalizada y tendencia-ciclo se encuentran disponibles en: [www.indec.gov.ar/ftp/cuadros/economia/ica\\_anexo\\_cuadros\\_21\\_06\\_18.xls](http://www.indec.gov.ar/ftp/cuadros/economia/ica_anexo_cuadros_21_06_18.xls)

**Gráfico 4. Serie desestacionalizada de las exportaciones. Mayo de 2010-2018**



**Gráfico 5. Tendencia-ciclo de las exportaciones. Mayo de 2010-2018**



<sup>1</sup> El dato correspondiente a enero es detectado como un valor atípico en el proceso de ajuste por estacionalidad, por lo tanto sufrirá revisiones a medida que se incorporen nuevas observaciones a la serie de exportaciones.

## Importaciones desestacionalizadas y tendencia-ciclo

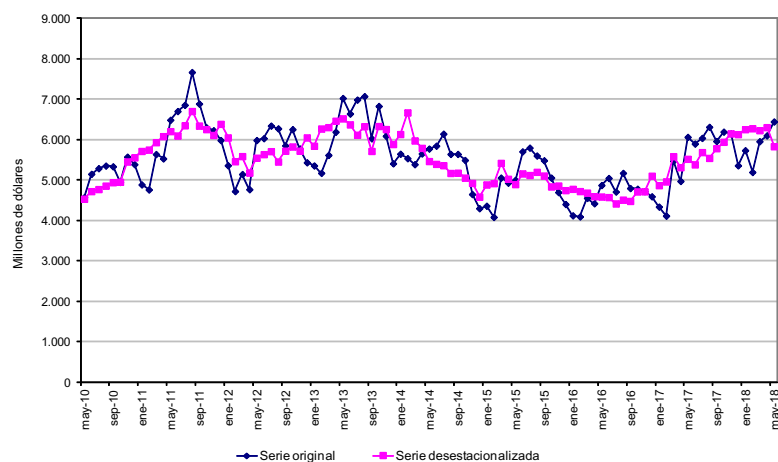
En términos desestacionalizados, las importaciones del mes de mayo descendieron 7,5% con respecto al mes anterior. Por su parte la tendencia-ciclo registró una variación positiva de 0,1% en mayo con respecto al mes anterior.

**Cuadro 9. Importaciones argentinas. Serie original, desestacionalizada y tendencia-ciclo estimada con variaciones mensuales y anuales**

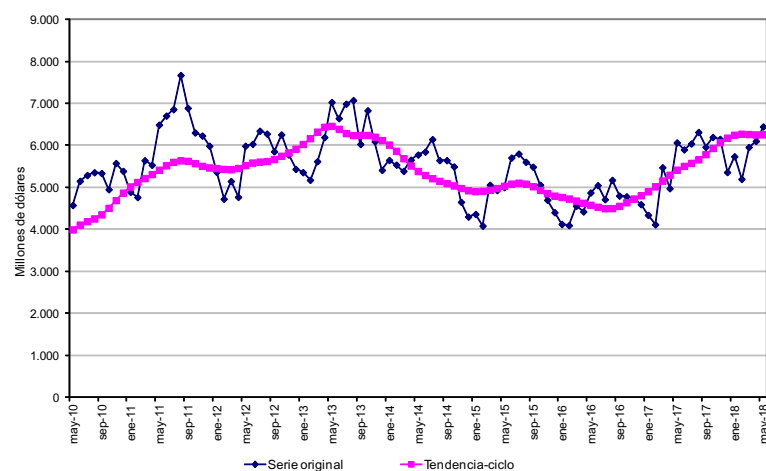
Período	Serie original	Serie desestacionalizada	Tendencia ciclo	Variación original con respecto a igual período del año anterior	Variación desestacionalizada con respecto al mes anterior	Variación tendencia-ciclo con respecto al mes anterior	
		Millones de US\$			%		
2017	Mayo	6.066	5.523	5.418	24,5	3,9	2,3
	Junio	5.900	5.385	5.508	16,9	-2,5	1,7
	Julio	6.041	5.689	5.580	28,2	5,6	1,3
	Agosto	6.314	5.546	5.664	22,0	-2,5	1,5
	Septiembre	5.963	5.786	5.788	24,2	4,3	2,2
	Octubre	6.196	5.945	5.935	29,5	2,7	2,5
	Noviembre	6.151	6.153	6.074	30,2	3,5	2,3
	Diciembre	5.362	6.134	6.181	16,7	-0,3	1,8
2018	Enero	5.736	6.257	6.250	32,2	2,0	1,1
	Febrero	5.197	6.279	6.275	26,3	0,4	0,4
	Marzo	5.958	6.231	6.267	8,8	-0,8	-0,1
	Abril	6.102	6.307	6.255	22,6	1,2	-0,2
	Mayo	6.447	5.835	6.259	6,3	-7,5	0,1

**Nota:** los cuadros con las series mensuales desestacionalizada y tendencia-ciclo se encuentran disponibles en: [www.indec.gov.ar/ftp/cuadros/economia/ica\\_anexo\\_cuadros\\_21\\_06\\_18.xls](http://www.indec.gov.ar/ftp/cuadros/economia/ica_anexo_cuadros_21_06_18.xls)

**Gráfico 6. Serie desestacionalizada de las importaciones. Mayo de 2010-2018**



**Gráfico 7. Tendencia-ciclo de las importaciones. Mayo de 2010-2018**



## 5. Intercambio comercial según zonas económicas y países seleccionados

**Cuadro 10. Balanza comercial por zonas económicas y países seleccionados. Mayo y primeros cinco meses de 2018 y variación porcentual respecto a igual período de 2017**

Zonas económicas y países seleccionados	Mayo de 2018					Primeros cinco meses de 2018				
	Exportación <sup>e</sup>		Importación <sup>*</sup>		Saldo <sup>*</sup>	Exportación <sup>e</sup>		Importación <sup>*</sup>		Saldo <sup>*</sup>
	Millones de US\$	Var. %	Millones de US\$	Var. %	Millones de US\$	Millones de US\$	Var. %	Millones de US\$	Var. %	Millones de US\$
<b>Total</b>	<b>5.162</b>	<b>- 6,0</b>	<b>6.447</b>	<b>6,3</b>	<b>- 1.285</b>	<b>24.750</b>	<b>7,1</b>	<b>29.440</b>	<b>17,9</b>	<b>- 4.691</b>
MERCOSUR	1.062	- 0,2	1.880	3,2	- 818	5.452	18,0	9.105	20,1	- 3.653
Chile	234	12,5	61	- 12,9	173	1.172	9,8	292	- 5,5	880
Resto de ALADI	234	16,4	215	32,7	20	1.300	21,0	995	33,4	305
SICA	63	- 14,9	3	0,0	60	271	- 6,9	14	0,0	257
NAFTA	457	- 19,3	965	- 0,1	- 508	2.527	1,4	3.959	- 0,8	- 1.432
Unión Europea	933	48,6	1.033	2,3	- 101	3.599	17,7	5.014	13,0	- 1.415
Suiza	133	- 16,9	58	20,8	75	562	17,6	264	8,6	298
CEI	59	7,3	141	///	- 83	331	27,3	224	101,8	106
ASEAN	384	- 24,9	257	0,8	126	2.425	7,3	1.285	17,9	1.140
China	454	- 40,2	1.091	5,6	- 637	1.439	- 17,0	5.511	32,9	- 4.072
República de Corea	19	- 57,8	75	13,6	- 56	84	- 38,7	376	14,3	- 292
Japón	24	- 76,2	105	19,3	- 81	160	- 35,5	491	24,0	- 331
India	149	- 49,0	101	9,8	48	756	- 29,7	386	27,8	370
Medio Oriente	263	25,2	127	- 9,3	136	1.138	7,1	315	23,5	824
MAGREB y Egipto	331	14,5	110	292,9	221	1.652	13,0	139	139,7	1.513
SACU	37	54,2	18	5,9	19	210	11,7	98	21,0	111
Oceanía	72	7,5	40	81,8	32	285	0,4	135	- 4,9	149
Resto del mundo	254	7,2	166	- 26,2	88	1.386	5,2	836	13,7	550

### MERCOSUR

El intercambio con este bloque, principal socio comercial de Argentina, arrojó en el mes de mayo un saldo negativo de 818 millones de dólares. Las exportaciones alcanzaron 1.062 millones de dólares; fueron 0,2% inferiores a las de mayo de 2017 (-2 millones de dólares), debido a que las caídas de ventas de MOA y MOI superaron el aumento de productos primarios y combustibles y energía. El 80,0% de las exportaciones al bloque fueron destinadas a Brasil; 10,1% a Paraguay; 9,2% a Uruguay; y 0,7% a Venezuela. Las exportaciones de vehículos automóviles, tractores, velocípedos y demás vehículos terrestres; sus partes y accesorios (capítulo 87) sumaron 388 millones de dólares y representaron el 36,6% de las exportaciones totales al bloque. El total equivale a 55,5% de las exportaciones al MERCOSUR si se le suman trigo y morcajo, naftas; motores de émbolo, diésel o semidiésel, para vehículos automotores, cilindrada > a 3.500 cm<sup>3</sup>; malta sin tostar; papas preparadas o conservadas y cebada cervecera.

Las importaciones desde el MERCOSUR alcanzaron 1.880 millones de dólares; fueron 3,2% superiores a las del mismo mes del año anterior (59 millones de dólares). Aumentaron las compras de bienes intermedios (166 millones de dólares), en tanto las de vehículos automotores de pasajeros no tuvieron cambios y las del resto de los usos económicos decrecieron. El 83,3% de las importaciones desde el MERCOSUR provinieron de Brasil, 14,6% de Paraguay y 2,1% de Uruguay. El 45,5% de las compras al bloque correspondieron al capítulo 87: vehículos automóviles, tractores, velocípedos y demás vehículos terrestres; sus partes y accesorios. En mayo se importaron por ese concepto 856 millones de dólares. Las importaciones desagregadas a nivel producto que siguieron en importancia fueron: porotos de soja, excluidos para siembra; y aglomerados de hierro por proceso de peletización, que, en conjunto con el capítulo 87, sumaron 1.137 millones de dólares; el 60,5% de las importaciones desde este bloque.

En mayo el comercio con el MERCOSUR representó 20,6% de las exportaciones totales y 29,2% de las importaciones totales.

### Unión Europea

En el mes de mayo el intercambio comercial con la Unión Europea arrojó un saldo negativo de 101 millones de dólares. Las exportaciones totalizaron 933 millones de dólares, registrando una suba de 48,6% en relación con el mismo mes del año anterior (305 millones de dólares). Se observó un crecimiento de ventas de todos los rubros; en particular las de MOA aumentaron 107 millones de dólares. De un total de veintiocho naciones solo cinco concentraron el 71,5% de las exportaciones argentinas al bloque: Países Bajos (incluye el puerto de Rotterdam, tránsito hacia otros países), España, Italia, Alemania y Reino Unido. El 54,5% de las exportaciones totales a la Unión Europea reflejó las ventas de tres productos: harina y pellets de la extracción del aceite de soja, biodiésel y carne bovina. En particular, los envíos del primer producto representaron 38,5% del total.

Las importaciones desde la Unión Europea alcanzaron 1.033 millones de dólares, con un alza de 2,3% respecto a igual período del año anterior (23 millones de dólares). Esto fue resultado de mayores compras de todos los usos económicos –con excepción de combustibles y lubricantes–, principalmente bienes intermedios. El 67,0% de las importaciones totales desde el bloque correspondieron a Alemania, España, Italia y Francia, en ese orden. Las importaciones de productos comprendidos en el capítulo 84 (reactores nucleares, calderas, máquinas, aparatos y artefactos mecánicos; partes de estas máquinas o aparatos); en el capítulo 85 (máquinas, aparatos y material eléctrico y sus partes; aparatos de grabación o reproducción de sonido, aparatos de grabación o reproducción de imagen y sonido en televisión y las partes y accesorios de estos aparatos); en el capítulo 87 (vehículos automóbiles, tractores, velocípedos y demás vehículos terrestres; sus partes y accesorios) y en el capítulo 30 (productos farmacéuticos) sumaron 592 millones de dólares, 57,3% de las importaciones totales desde la Unión Europea.

En mayo, el comercio con la Unión Europea representó 18,1% de las exportaciones totales y 16,0% de las importaciones totales.

### **NAFTA**

El intercambio comercial con este bloque registró en el mes de mayo un saldo negativo de 508 millones de dólares. Las exportaciones alcanzaron 457 millones de dólares, con una caída respecto de mayo de 2017 de 19,3% (-109 millones de dólares). Esta disminución se debió principalmente a menores ventas de MOI (-122 millones de dólares), de combustibles y energía y productos primarios, que compensaron la suba de MOA. En mayo, los principales productos de exportación a NAFTA fueron oro para uso no monetario, formas en bruto de aleación dorada o bullón dorado, vinos, aceite de girasol en bruto, biodiésel, aluminio y aleaciones, plata en bruto y vehículos automóbiles para transporte de más de 9 personas. En conjunto, estos productos representaron el 50,9% de las exportaciones totales con ese destino. Estados Unidos absorbió en mayo 55,1% de las exportaciones totales a NAFTA; Canadá 31,5% y México 13,4%.

En mayo las importaciones totalizaron 965 millones de dólares. Disminuyeron 0,1% (-1 millón de dólares) respecto de igual mes del año anterior, debido a menores compras de combustibles y lubricantes, bienes de capital y piezas y accesorios para bienes de capital. En mayo, el 74,8% de las importaciones desde NAFTA provinieron de Estados Unidos; 21,2% de México y 4,0% de Canadá. Las importaciones de productos comprendidos en el capítulo 27 (combustibles minerales, aceites minerales y productos de su destilación; materias bituminosas; ceras minerales); en el capítulo 84 (reactores nucleares, calderas, máquinas, aparatos y artefactos mecánicos; partes de estas máquinas o aparatos); en el capítulo 87 (vehículos automóbiles, tractores, velocípedos y demás vehículos terrestres; sus partes y accesorios); y en el capítulo 85 (máquinas, aparatos y material eléctrico y sus partes; aparatos de grabación o reproducción de sonido, aparatos de grabación o reproducción de imagen y sonido en televisión y las partes y accesorios de estos aparatos) sumaron 533 millones de dólares, 55,3% de las importaciones totales desde NAFTA. En mayo, el comercio con el NAFTA representó 8,9% de las exportaciones totales y 15,0% de las importaciones totales.

### **China**

El intercambio con China registró, en mayo, un saldo comercial negativo de 637 millones de dólares. Las exportaciones sumaron 454 millones de dólares, con una caída de 40,2% (-305 millones de dólares) respecto a igual mes del año anterior, debido a una fuerte baja en las ventas de productos primarios (-378 millones de dólares). El 57,6% de las exportaciones de este mes se concentró en dos productos: porotos de soja y aceites crudos de petróleo. Las importaciones desde China totalizaron en mayo 1.091 millones de dólares. Aumentaron 5,6% con respecto a igual mes del año anterior (58 millones de dólares) debido a mayores compras de todos los usos económicos, destacándose bienes de consumo y piezas y accesorios para bienes de capital con 22 y 15 millones de dólares de aumento, respectivamente. A nivel de capítulos, el 85 (máquinas, aparatos y material eléctrico y sus partes; aparatos de grabación o reproducción de sonido, aparatos de grabación o reproducción de imagen y sonido en televisión y las partes y accesorios de estos aparatos) y el 84 (reactores nucleares, calderas, máquinas, aparatos y artefactos mecánicos; partes de estas máquinas o aparatos) representaron 54,6% del total importado desde China.

En mayo, el comercio con China implicó 8,8% de las exportaciones totales y 16,9% de las importaciones totales.

### **ASEAN**

En el mes de mayo, el intercambio comercial con ASEAN registró un superávit de 126 millones de dólares. Las exportaciones sumaron 384 millones de dólares. Disminuyeron 24,9% en relación con el mismo mes del año anterior (-127 millones de dólares). Esta disminución se debió, principalmente, a menores ventas de productos primarios y MOA a Viet Nam. Este país junto a Malasia, Indonesia y Filipinas absorbieron 93,2% de las exportaciones totales a la región. El 87,4% de las exportaciones a ASEAN están compuestas por harina y pellets de la extracción del aceite de soja, maíz en grano, aceite de girasol y cueros y pieles. Las importaciones sumaron 257 millones de dólares. Crecieron 0,8% con respecto a igual mes del año anterior (2 millones de dólares), principalmente por mayores compras de bienes de consumo.

En mayo el comercio con ASEAN representó 7,4% de las exportaciones totales y 4,0% de las importaciones totales.

## **Chile**

En el mes de mayo el comercio con este país arrojó un superávit de 173 millones de dólares. Las exportaciones ascendieron a 234 millones de dólares, con una suba de 12,5% con respecto al mismo mes del año anterior (26 millones de dólares). Aumentaron las ventas de todos los rubros, excepto MOA; productos primarios fue el rubro que más creció. A nivel de productos, las exportaciones estuvieron muy diversificadas. El 47,1% del total estuvo compuesto por vehículos para el transporte de mercancías, maíz en grano, carne bovina, aceite de girasol, gas licuado de petróleo, trigo y morcajo, harina y pellets de la extracción del aceite de soja, alimentos para perros o gatos, papel y cartón, cal viva, arroz, aceite de soja y gas natural. Las importaciones desde Chile sumaron 61 millones de dólares. Descendieron 12,9% respecto a igual mes del año anterior (-9 millones de dólares), debido a menores compras de bienes de consumo. Con relación a los productos importados, el 44,9% del total de adquisiciones estuvo compuesto por: ferromolibdeno, salmones y filetes de salmones, cajas de cambio para vehículos, alambre de cobre refinado, papel y cartón estucados, envases tubulares de aluminio, tomates preparados, kiwi fresco, sales a granel, bolas y artículos similares para molinos de hierro o acero, cajas de papel o cartón corrugado y cremas de belleza.

En mayo el comercio con Chile ascendió a 4,5% de las exportaciones totales y 0,9% de las importaciones totales.

## **MAGREB y Egipto**

En el mes de mayo el intercambio comercial con este bloque arrojó un superávit de 221 millones de dólares. Las exportaciones ascendieron a 331 millones de dólares, con un aumento de 14,5% respecto a las del mismo mes del año anterior (42 millones de dólares). El alza se debió principalmente a mayores envíos de MOA a Argelia y de productos primarios, MOA y combustibles y energía a Egipto. A nivel de productos, el 87,2% de las exportaciones al bloque consistieron en maíz en grano y harina y pellets de la extracción del aceite de soja. En mayo las exportaciones a Egipto representaron 50,6% de las exportaciones totales al bloque, en tanto las ventas a Argelia fueron 47,7%. Las importaciones en mayo totalizaron 110 millones de dólares; lo que significó un aumento de 82 millones de dólares respecto a igual mes del año anterior, atribuible fundamentalmente a mayores compras de combustibles y lubricantes a Egipto, Túnez y Argelia.

El comercio con MAGREB y Egipto representó en mayo 6,4% de las exportaciones totales y 1,7% de las importaciones totales.

## **Medio Oriente**

El intercambio comercial con Medio Oriente tuvo en mayo un superávit de 136 millones de dólares. Las exportaciones totalizaron 263 millones de dólares, 25,2% superiores a las del mismo mes del año anterior (53 millones de dólares). Aumentaron las ventas de MOA y productos primarios. De los catorce países que conforman la zona, Arabia Saudita, Irán, Yemen, Jordania, Emiratos Árabes Unidos e Iraq absorbieron el 86,0% del total de exportaciones; en particular Arabia Saudita concentró casi un cuarto de las compras. En referencia a los productos vendidos, harina y pellets de la extracción del aceite de soja, maíz en grano, aceite de soja, cebada en grano excluida cervecera y arroz no parbolizado representaron 86,9% del total de las exportaciones. Las importaciones desde esta zona ascendieron a 127 millones de dólares. Descendieron 13 millones de dólares, debido principalmente a menores compras de combustibles y lubricantes a Qatar.

El comercio con Medio Oriente representó 5,1% de las exportaciones totales y 2,0% de las importaciones totales.

## **SICA**

En mayo el saldo comercial con SICA fue superavitario en 60 millones de dólares. Las exportaciones sumaron 63 millones de dólares, descendieron 14,9% respecto de igual mes del año anterior (-11 millones de dólares), debido a la baja de ventas de MOI y productos primarios que no fue compensada por el aumento de combustibles y energía y MOA. El 59,5% de las exportaciones correspondieron a vehículos para transporte de mercancías y personas, propano licuado excluido crudo y butano licuado. Las importaciones desde esta zona ascendieron a 3 millones de dólares.

## **CEI**

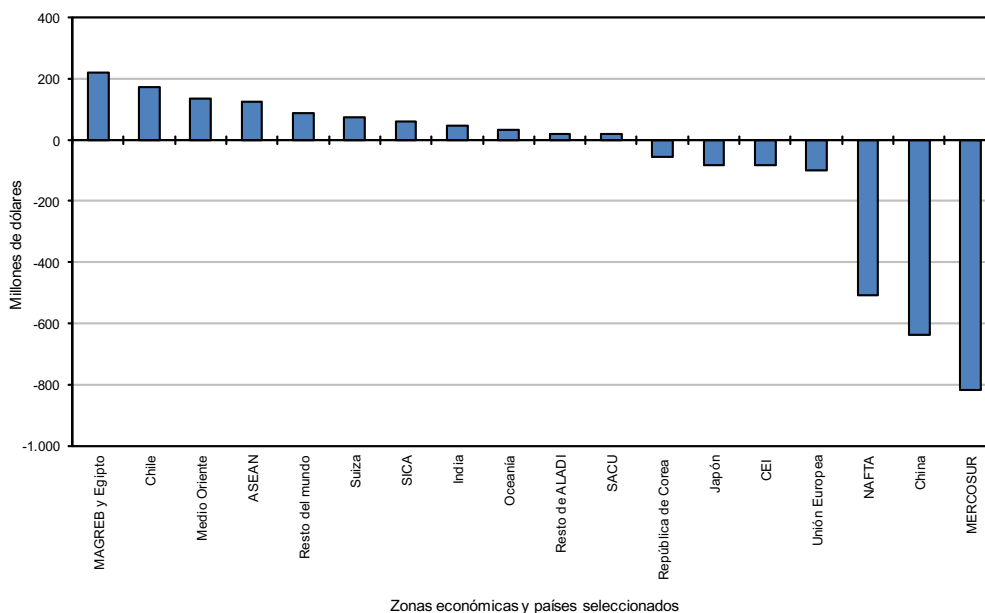
El saldo comercial con esta zona fue deficitario en 83 millones de dólares en mayo. Las ventas alcanzaron 59 millones de dólares, se incrementaron en 4 millones de dólares respecto de mayo de 2017. De este bloque conformado por nueve países, el 97,4% de las compras fue realizado por Rusia. Los productos correspondientes a los capítulos carne y despojos comestibles; frutas y frutos comestibles; leche y productos lácteos; pescados y crustáceos; y preparaciones de hortalizas y frutas tuvieron una participación en el total exportado al bloque de 91,8%. Las importaciones desde esta zona ascendieron a 141 millones de dólares, principalmente combustibles y lubricantes.

## **Oceanía**

En mayo el superávit comercial con Oceanía fue de 32 millones de dólares. Las exportaciones sumaron 72 millones de dólares; subieron 5 millones de dólares debido a mayores ventas de MOI. El 91,1% de las ventas totales se concentró en cinco productos: harina y pellets de la extracción del aceite de soja; vehículos para el transporte de mercancías; aceite de girasol; maníes preparados o conservados y salvados, moyuelos y residuos de leguminosas. Las importaciones desde esta zona ascendieron a 40 millones de dólares, correspondieron principalmente a los capítulos 28 (productos químicos inorgánicos; compuestos inorgánicos u orgánicos de metal precioso, etc.) y 27 (combustibles minerales, aceites minerales y productos de su destilación).



**Gráfico 8. Saldo de la balanza comercial según zonas económicas y países seleccionados. Mayo de 2018**



### Principales socios comerciales

En el mes de mayo, los principales destinos de las exportaciones argentinas fueron: Brasil, China, Estados Unidos, Chile, Países Bajos, Egipto, Argelia, India, Canadá y España, en ese orden, que en conjunto acumularon el 52,5% del total de ventas externas.

Por su parte, los principales países de origen de las importaciones fueron Brasil, China, Estados Unidos, Alemania, Paraguay, México, España, Italia, Rusia y Bolivia, que representaron el 73,1% del total de compras al exterior.

Los déficits más importantes de mayo se registraron con Brasil (-716 millones de dólares), China (-637 millones de dólares), Estados Unidos (-470 millones de dólares), Alemania (-176 millones de dólares), Paraguay (-168 millones de dólares), México (-143 millones de dólares), Tailandia (-101 millones de dólares), Bolivia (-87 millones de dólares), Rusia (-84 millones de dólares), y Japón (-81 millones de dólares).

Los superávits más importantes de mayo correspondieron al comercio con Chile (173 millones de dólares), Países Bajos (160 millones de dólares), Argelia (137 millones de dólares), Egipto (126 millones de dólares), Canadá (106 millones de dólares), Malasia (95 millones de dólares), Suiza (75 millones de dólares), Indonesia (70 millones de dólares), Uruguay (57 millones de dólares) y Arabia Saudita (56 millones de dólares).

**Cuadro 11. Exportaciones por grandes rubros, según zonas económicas y países seleccionados.**  
**Mayo de 2017-2018**

Zonas económicas y países seleccionados	Grandes rubros														
	Total			Productos primarios			Manufacturas de origen agropecuario			Manufacturas de origen industrial			Combustibles y energía		
	2018 <sup>e</sup>	2017 <sup>*</sup>	Var. %	2018 <sup>e</sup>	2017 <sup>*</sup>	Var. %	2018 <sup>e</sup>	2017 <sup>*</sup>	Var. %	2018 <sup>e</sup>	2017 <sup>*</sup>	Var. %	2018 <sup>e</sup>	2017 <sup>*</sup>	Var. %
	Millones de US\$			Millones de US\$			Millones de US\$			Millones de US\$			Millones de US\$		
<b>Total</b>	<b>5.162</b>	<b>5.490</b>	<b>-6,0</b>	<b>1.154</b>	<b>1.576</b>	<b>-26,8</b>	<b>2.118</b>	<b>2.021</b>	<b>4,8</b>	<b>1.638</b>	<b>1.724</b>	<b>-5,0</b>	<b>253</b>	<b>170</b>	<b>48,8</b>
MERCOSUR	1.062	1.064	-0,2	187	112	67,0	150	197	-23,9	679	726	-6,5	45	30	50,0
Chile	234	208	12,5	43	17	152,9	78	85	-8,2	99	98	1,0	15	8	87,5
Resto de ALADI	234	201	16,4	42	22	90,9	81	80	1,3	108	98	10,2	3	1	200,0
SICA	63	74	-14,9	3	14	-78,6	6	5	20,0	41	55	-25,5	13	0	///
NAFTA	457	566	-19,3	45	51	-11,8	123	86	43,0	288	410	-29,8	2	19	-89,5
Unión Europea	933	628	48,6	183	108	69,4	533	426	25,1	182	94	93,6	34	0	///
Suiza	133	160	-16,9	1	1	0,0	2	2	0,0	131	157	-16,6	0	0	0,0
CEI	59	55	7,3	20	31	-35,5	36	22	63,6	2	3	-33,3	0	0	0,0
ASEAN	384	511	-24,9	67	162	-58,6	309	339	-8,8	7	10	-30,0	0	0	///
China	454	759	-40,2	235	613	-61,7	120	82	46,3	25	15	66,7	74	49	51,0
República de Corea	19	45	-57,8	13	39	-66,7	2	2	0,0	4	4	0,0	0	0	0,0
Japón	24	101	-76,2	6	81	-92,6	6	8	-25,0	12	12	0,0	0	0	0,0
India	149	292	-49,0	1	25	-96,0	143	263	-45,6	5	4	25,0	0	0	0,0
Medio Oriente	263	210	25,2	106	77	37,7	153	111	37,8	5	22	-77,3	0	0	0,0
MAGREB y Egipto	331	289	14,5	162	183	-11,5	157	104	51,0	3	2	50,0	8	0	///
SACU	37	24	54,2	1	1	0,0	22	20	10,0	14	2	///	0	0	0,0
Oceanía	72	67	7,5	0	2	-76,0	54	64	-15,6	17	2	///	0	0	0,0
Resto del mundo	254	237	7,2	38	40	-5,0	144	126	14,3	14	9	55,6	58	61	-4,9

**Cuadro 12. Exportaciones por grandes rubros, según zonas económicas y países seleccionados.**  
**Primeros cinco meses de 2017-2018**

Zonas económicas y países seleccionados	Grandes rubros														
	Total			Productos primarios			Manufacturas de origen agropecuario			Manufacturas de origen industrial			Combustibles y energía		
	2018 <sup>e</sup>	2017 <sup>*</sup>	Var. %	2018 <sup>e</sup>	2017 <sup>*</sup>	Var. %	2018 <sup>e</sup>	2017 <sup>*</sup>	Var. %	2018 <sup>e</sup>	2017 <sup>*</sup>	Var. %	2018 <sup>e</sup>	2017 <sup>*</sup>	Var. %
	Millones de US\$			Millones de US\$			Millones de US\$			Millones de US\$			Millones de US\$		
<b>Total</b>	<b>24.750</b>	<b>23.106</b>	<b>7,1</b>	<b>5.979</b>	<b>5.999</b>	<b>-0,3</b>	<b>9.299</b>	<b>9.272</b>	<b>0,3</b>	<b>7.801</b>	<b>6.883</b>	<b>13,3</b>	<b>1.670</b>	<b>952</b>	<b>75,4</b>
MERCOSUR	5.452	4.620	18,0	905	793	14,1	864	812	6,4	3.397	2.796	21,5	286	218	31,2
Chile	1.172	1.067	9,8	230	148	55,4	378	423	-10,6	446	424	5,2	119	72	65,3
Resto de ALADI	1.300	1.074	21,0	306	197	55,3	411	419	-1,9	535	454	17,8	49	4	///
SICA	271	291	-6,9	25	41	-39,0	37	46	-19,6	196	200	-2,0	13	3	333,3
NAFTA	2.527	2.492	1,4	293	331	-11,5	468	378	23,8	1.328	1.681	-21,0	438	102	329,4
Unión Europea	3.599	3.057	17,7	737	645	14,3	2.010	1.997	0,7	787	407	93,4	65	8	///
Suiza	562	478	17,6	2	2	0,0	11	11	0,0	549	465	18,1	0	0	0,0
CEI	331	260	27,3	140	121	15,7	177	131	35,1	13	8	62,5	0	0	0,0
ASEAN	2.425	2.261	7,3	933	748	24,7	1.455	1.476	-1,4	36	38	-5,3	0	0	///
China	1.439	1.734	-17,0	508	1.047	-51,5	561	407	37,8	129	86	50,0	241	194	24,2
República de Corea	84	137	-38,7	54	101	-46,5	11	22	-50,0	18	14	28,6	0	0	0,0
Japón	160	248	-35,5	52	135	-61,5	41	43	-4,7	67	70	-4,3	0	0	0,0
India	756	1.075	-29,7	21	38	-44,7	717	1.019	-29,6	18	17	5,9	0	0	0,0
Medio Oriente	1.138	1.063	7,1	536	433	23,8	534	566	-5,7	69	63	9,5	0	0	///
MAGREB y Egipto	1.652	1.462	13,0	862	848	1,7	768	601	27,8	14	11	27,3	8	2	300,0
SACU	210	188	11,7	31	16	93,8	117	135	-13,3	62	37	67,6	0	0	-100,0
Oceanía	285	284	0,4	5	6	-16,7	195	208	-6,3	85	70	21,4	0	0	-100,0
Resto del mundo	1.386	1.317	5,2	339	350	-3,1	546	578	-5,5	51	41	24,4	451	349	29,2

**Cuadro 13. Importaciones por usos económicos, según zonas económicas y países seleccionados.**  
**Mayo de 2017-2018**

Zonas económicas y países seleccionados	Usos											
	Total			Bienes de capital			Bienes intermedios			Combustibles y lubricantes		
	2018*	2017*	Var. %	2018*	2017*	Var. %	2018*	2017*	Var. %	2018*	2017*	Var. %
	Millones de US\$			Millones de US\$			Millones de US\$			Millones de US\$		
<b>Total</b>	<b>6.447</b>	<b>6.066</b>	<b>6,3</b>	<b>1.231</b>	<b>1.304</b>	<b>- 5,6</b>	<b>1.882</b>	<b>1.554</b>	<b>21,1</b>	<b>761</b>	<b>740</b>	<b>2,8</b>
MERCOSUR	1.880	1.821	3,2	329	384	- 14,3	681	515	32,2	32	57	- 43,9
Chile	61	70	- 12,9	3	3	0,0	33	33	0,0	0	0	187,4
Resto de ALADI	215	162	32,7	1	1	0,0	28	17	64,7	146	113	29,2
SICA	3	3	0,0	0	1	- 48,4	1	1	0,0	0	0	0,0
NAFTA	965	966	- 0,1	182	220	- 17,3	280	218	28,4	193	237	- 18,6
Unión Europea	1.033	1.010	2,3	240	236	1,7	292	270	8,1	42	61	- 31,1
Suiza	58	48	20,8	5	5	0,0	28	19	47,4	0	0	///
CEI	141	20	///	0	0	- 64,5	45	20	125,0	96	0	///
ASEAN	257	255	0,8	36	55	- 34,5	38	35	8,6	0	0	- 62,0
China	1.091	1.033	5,6	347	343	1,2	258	248	4,0	2	0	///
República de Corea	75	66	13,6	11	12	- 8,3	36	19	89,5	1	1	0,0
Japón	105	88	19,3	32	19	68,4	16	19	- 15,8	0	0	- 28,0
India	101	92	9,8	10	5	100,0	54	42	28,6	13	23	- 43,5
Medio Oriente	127	140	- 9,3	3	3	0,0	17	18	- 5,6	78	116	- 32,8
MAGREB y Egipto	110	28	292,9	2	0	///	10	26	- 61,5	91	0	///
SACU	18	17	5,9	4	2	100,0	5	5	0,0	0	3	- 100,0
Oceanía	40	22	81,8	2	1	100,0	27	18	50,0	10	0	///
Resto del mundo	166	225	- 26,2	24	14	71,4	33	30	10,0	57	127	- 55,1

(continúa)

**Cuadro 13. (conclusión)**

Zonas económicas y países seleccionados	Usos											
	Piezas y accesorios para bienes de capital			Bienes de consumo			Vehículos automotores de pasajeros			Resto		
	2018*	2017*	Var. %	2018*	2017*	Var. %	2018*	2017*	Var. %	2018*	2017*	Var. %
	Millones de US\$			Millones de US\$			Millones de US\$			Millones de US\$		
<b>Total</b>	<b>1.167</b>	<b>1.162</b>	<b>0,4</b>	<b>738</b>	<b>686</b>	<b>7,6</b>	<b>623</b>	<b>594</b>	<b>4,9</b>	<b>44</b>	<b>26</b>	<b>69,2</b>
MERCOSUR	223	246	- 9,3	117	119	- 1,7	499	499	0,0	0	0	- 47,1
Chile	4	4	0,0	21	29	- 27,6	0	0	0,0	0	0	27,7
Resto de ALADI	1	1	0,0	38	30	26,7	0	0	0,0	0	0	85,0
SICA	1	1	0,0	0	0	- 17,1	0	0	0,0	0	0	- 29,1
NAFTA	130	147	- 11,6	117	102	14,7	62	41	51,2	0	0	34,5
Unión Europea	293	289	1,4	129	124	4,0	37	29	27,6	0	0	4,8
Suiza	14	2	///	11	22	- 50,0	0	0	0,0	0	0	- 33,9
CEI	0	0	- 33,1	0	0	///	0	0	0,0	0	0	///
ASEAN	125	120	4,2	57	43	32,6	1	2	- 50,0	0	0	55,4
China	272	257	5,8	202	180	12,2	9	6	50,0	0	0	- 14,2
República de Corea	22	22	0,0	2	1	100,0	4	11	- 63,6	0	0	///
Japón	42	40	5,0	7	9	- 22,2	9	1	///	0	0	91,6
India	9	8	12,5	14	11	27,3	1	3	- 66,7	0	0	- 91,4
Medio Oriente	2	2	0,0	4	1	300,0	0	0	0,0	24	0	///
MAGREB y Egipto	6	2	200,0	1	1	0,0	0	0	0,0	0	0	- 85,6
SACU	7	6	16,7	0	0	14,9	2	1	100,0	0	0	- 94,5
Oceanía	1	1	0,0	1	1	0,0	0	0	0,0	0	0	- 49,3
Resto del mundo	15	14	7,1	18	14	28,6	0	0	- 100,0	19	26	- 26,9

**Cuadro 14. Importaciones por usos económicos, según zonas económicas y países seleccionados.**  
Primeros cinco meses de 2017-2018

Zonas económicas y países seleccionados	Usos											
	Total			Bienes de capital			Bienes intermedios			Combustibles y lubricantes		
	2018*	2017*	Var. %	2018*	2017*	Var. %	2018*	2017*	Var. %	2018*	2017*	Var. %
	Millones de US\$			Millones de US\$			Millones de US\$			Millones de US\$		
<b>Total</b>	<b>29.440</b>	<b>24.972</b>	<b>17,9</b>	<b>5.890</b>	<b>5.516</b>	<b>6,8</b>	<b>8.519</b>	<b>6.802</b>	<b>25,2</b>	<b>2.480</b>	<b>1.977</b>	<b>25,4</b>
MERCOSUR	9.105	7.583	20,1	1.656	1.575	5,1	3.218	2.314	39,1	251	224	12,1
Chile	292	309	-5,5	17	10	70,0	161	139	15,8	0	3	-91,7
Resto de ALADI	995	746	33,4	4	4	0,0	127	88	44,3	646	478	35,1
SICA	14	14	0,0	4	3	33,3	3	3	0,0	0	0	0,0
NAFTA	3.959	3.991	-0,8	806	1.016	-20,7	1.187	1.007	17,9	613	555	10,5
Unión Europea	5.014	4.439	13,0	1.093	1.133	-3,5	1.437	1.213	18,5	217	126	72,2
Suiza	264	243	8,6	23	28	-17,9	104	119	-12,6	0	0	165,3
CEI	224	111	101,8	2	6	-66,7	98	57	71,9	121	46	163,0
ASEAN	1.285	1.090	17,9	200	201	-0,5	182	166	9,6	1	2	-50,0
China	5.511	4.148	32,9	1.684	1.254	34,3	1.221	1.040	17,4	23	1	///
República de Corea	376	329	14,3	78	54	44,4	117	85	37,6	4	4	0,0
Japón	491	396	24,0	119	102	16,7	72	84	-14,3	0	0	19,0
India	386	302	27,8	37	21	76,2	204	150	36,0	25	25	0,0
Medio Oriente	315	255	23,5	21	20	5,0	97	63	54,0	154	150	2,7
MAGREB y Egipto	139	58	139,7	6	0	///	20	47	-57,4	91	0	///
SACU	98	81	21,0	14	7	100,0	27	35	-22,9	10	8	25,0
Oceanía	135	142	-4,9	7	5	40,0	103	63	63,5	19	66	-71,2
Resto	836	735	13,7	119	76	56,6	141	129	9,3	303	289	4,8

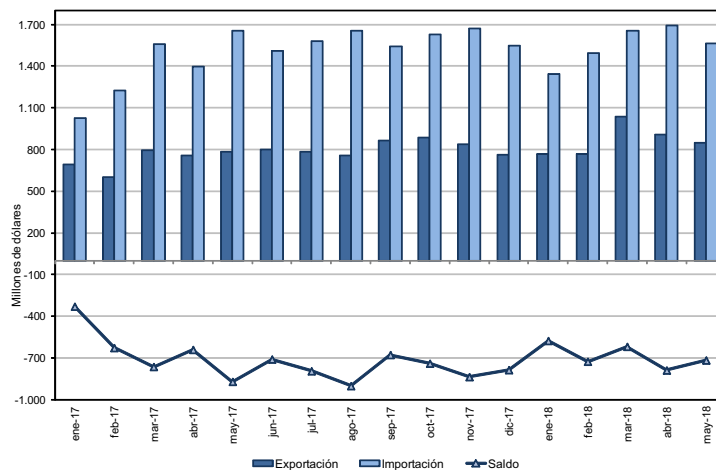
(continúa)

**Cuadro 14. (conclusión)**

Zonas económicas y países seleccionados	Usos											
	Piezas y accesorios para bienes de capital			Bienes de consumo			Vehículos automotores de pasajeros			Resto		
	2018*	2017*	Var. %	2018*	2017*	Var. %	2018*	2017*	Var. %	2018*	2017*	Var. %
	Millones de US\$			Millones de US\$			Millones de US\$			Millones de US\$		
<b>Total</b>	<b>5.746</b>	<b>4.840</b>	<b>18,7</b>	<b>3.812</b>	<b>3.290</b>	<b>15,9</b>	<b>2.867</b>	<b>2.430</b>	<b>18,0</b>	<b>128</b>	<b>117</b>	<b>9,4</b>
MERCOSUR	1.177	1.034	13,8	628	559	12,3	2.173	1.875	15,9	2	2	0,0
Chile	14	17	-17,6	101	141	-28,4	0	0	0,0	0	0	-10,9
Resto de ALADI	10	5	100,0	208	172	20,9	0	0	///	0	0	48,1
SICA	4	5	-20,0	3	3	0,0	0	0	0,0	0	0	-5,3
NAFTA	574	648	-11,4	494	484	2,1	284	280	1,4	1	1	0,0
Unión Europea	1.303	1.171	11,3	720	642	12,1	242	152	59,2	3	1	200,0
Suiza	60	16	275,0	77	80	-3,8	0	0	0,0	0	0	-11,5
CEI	2	2	0,0	1	0	162,7	0	0	0,0	0	0	303,6
ASEAN	616	466	32,2	279	240	16,3	7	15	-53,3	0	0	89,1
China	1.454	1.026	41,7	1.077	802	34,3	51	25	104,0	0	0	15,2
República de Corea	122	129	-5,4	13	5	160,0	42	52	-19,2	0	0	///
Japón	228	172	32,6	31	32	-3,1	41	7	485,7	0	0	42,7
India	39	35	11,4	75	53	41,5	5	18	-72,2	0	0	-64,2
Medio Oriente	7	7	0,0	12	14	-14,3	0	0	0,0	24	0	///
MAGREB y Egipto	18	8	125,0	4	2	100,0	0	0	0,0	0	0	87,5
SACU	34	25	36,0	3	1	200,0	11	6	83,3	0	0	214,9
Oceanía	3	3	0,0	4	4	0,0	0	0	0,0	0	0	10,6
Resto	81	72	12,5	83	56	48,2	12	0	///	97	112	-13,4

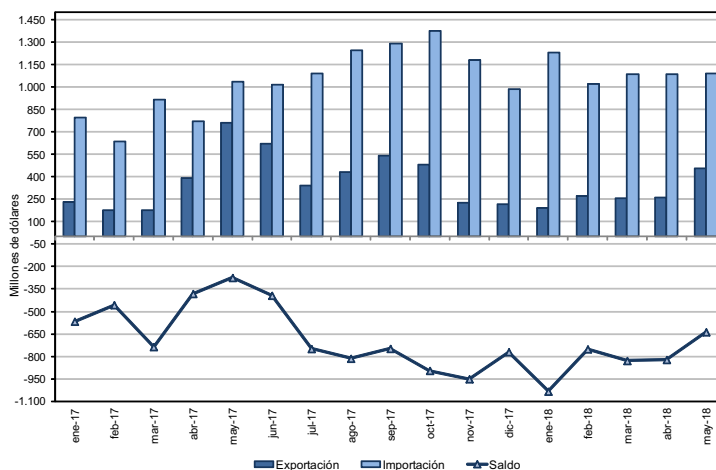
**Cuadro 15. Intercambio comercial argentino con Brasil. Enero de 2017-mayo de 2018**

Período	Exportación		Importación		Saldo	
	2018 <sup>e</sup>	2017*	2018*	2017*	2018*	2017*
Millones de US\$						
Ene	765	693	1.342	1.023	- 576	- 329
Feb	770	599	1.495	1.226	- 725	- 627
Mar	1.038	795	1.657	1.558	- 618	- 763
Abr	906	755	1.694	1.395	- 788	- 640
May	849	782	1.565	1.652	- 716	- 870
Jun		800		1.510		- 709
Jul		786		1.580		- 794
Ago		755		1.656		- 901
Sep		865		1.542		- 677
Oct		886		1.625		- 739
Nov		836		1.672		- 836
Dic		762		1.548		- 786



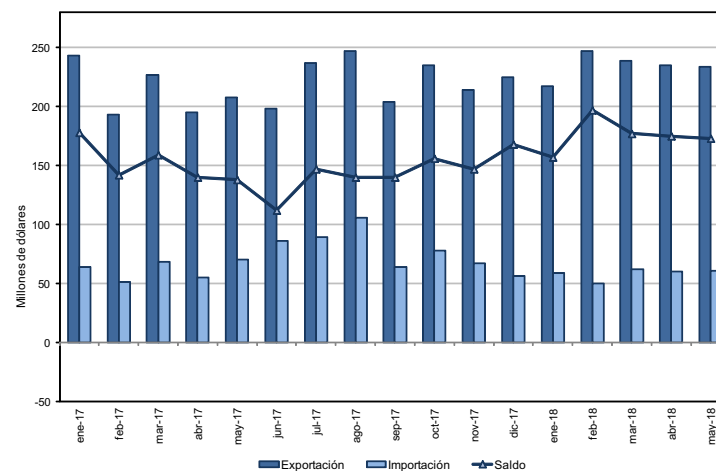
**Cuadro 16. Intercambio comercial argentino con China. Enero de 2017-mayo de 2018**

Período	Exportación		Importación		Saldo	
	2018 <sup>e</sup>	2017*	2018*	2017*	2018*	2017*
Millones de US\$						
Ene	194	230	1.228	796	- 1.034	- 566
Feb	271	177	1.022	634	- 751	- 456
Mar	257	178	1.086	915	- 829	- 736
Abr	262	390	1.084	771	- 822	- 381
May	454	759	1.091	1.033	- 637	- 274
Jun		620		1.014		- 393
Jul		340		1.089		- 749
Ago		433		1.247		- 814
Sep		543		1.291		- 748
Oct		481		1.376		- 895
Nov		226		1.178		- 951
Dic		216		987		- 770



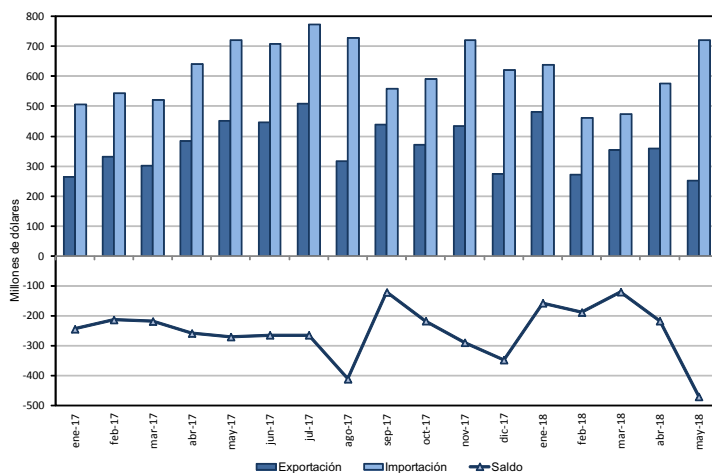
**Cuadro 17. Intercambio comercial argentino con Chile. Enero de 2017-mayo de 2018**

Período	Exportación		Importación		Saldo	
	2018 <sup>e</sup>	2017*	2018*	2017*	2018*	2017*
Millones de US\$						
Ene	217	243	59	64	157	178
Feb	247	193	50	51	197	142
Mar	239	227	62	68	177	159
Abr	235	195	60	55	175	140
May	234	208	61	70	173	138
Jun		198		86		112
Jul		237		89		147
Ago		247		106		140
Sep		204		64		140
Oct		235		78		156
Nov		214		67		147
Dic		225		56		168



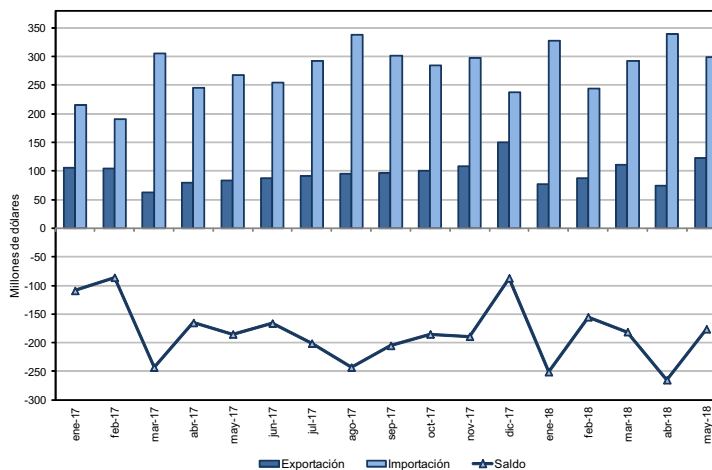
**Cuadro 18. Intercambio comercial argentino con Estados Unidos. Enero de 2017-mayo de 2018**

Período	Exportación		Importación		Saldo	
	2018 <sup>e</sup>	2017*	2018*	2017*	2018*	2017*
Millones de US\$						
Ene	482	264	639	507	-157	-244
Feb	272	331	460	544	-188	-213
Mar	354	302	474	520	-120	-218
Abr	359	384	576	642	-217	-258
May	252	450	722	720	-470	-270
Jun		445		709		-264
Jul		509		773		-264
Ago		317		728		-411
Sep		438		559		-121
Oct		372		590		-217
Nov		433		722		-289
Dic		275		621		-347



**Cuadro 19. Intercambio comercial argentino con Alemania. Enero de 2017-mayo de 2018**

Período	Exportación		Importación		Saldo	
	2018 <sup>e</sup>	2017*	2018*	2017*	2018*	2017*
Millones de US\$						
Ene	77	106	328	216	-251	-109
Feb	88	104	244	190	-155	-86
Mar	111	63	292	306	-181	-243
Abr	74	80	339	245	-265	-165
May	123	83	299	268	-176	-185
Jun		88		254		-166
Jul		91		293		-201
Ago		95		338		-243
Sep		97		302		-205
Oct		100		284		-185
Nov		108		297		-189
Dic		150		237		-87



**Cuadro 20. Exportaciones a Brasil según principales rubros. Mayo y primeros cinco meses de 2017-2018**

Rubros	Exportaciones a Brasil					
	Mayo			Primeros cinco meses		
	2018 <sup>e</sup>	2017 <sup>*</sup>	Variación porcentual	2018 <sup>e</sup>	2017 <sup>*</sup>	Variación porcentual
	Millones de US\$		%	Millones de US\$		%
<b>Total</b>	<b>849</b>	<b>782</b>	<b>8,6</b>	<b>4.329</b>	<b>3.625</b>	<b>19,4</b>
<b>Productos primarios</b>	<b>173</b>	<b>102</b>	<b>69,6</b>	<b>828</b>	<b>755</b>	<b>9,7</b>
Animales vivos	0	0	- 100,0	0	0	- 76,2
Pescados y mariscos sin elaborar	0	1	- 58,9	6	7	- 14,3
Miel	0	0	///	0	0	///
Hortalizas y legumbres sin elaborar	20	27	- 25,9	112	136	- 17,6
Frutas frescas	11	11	0,0	57	52	9,6
Cereales	138	59	133,9	637	539	18,2
Semillas y frutos oleaginosos	1	1	0,0	6	7	- 14,3
Tabaco sin elaborar	0	0	- 56,0	2	3	- 33,3
Lanas sucias	0	0	///	0	0	///
Fibras de algodón	1	0	///	1	0	///
Minerales metalíferos, escorias y cenizas	0	0	///	0	0	///
Resto de productos primarios	2	3	- 33,3	8	10	- 20,0
<b>Manufacturas de origen agropecuario (MOA)</b>	<b>104</b>	<b>115</b>	<b>- 9,6</b>	<b>509</b>	<b>539</b>	<b>- 5,6</b>
Carnes y sus preparados	5	5	0,0	34	30	13,3
Pescados y mariscos elaborados	7	7	0,0	35	39	- 10,3
Productos lácteos	13	21	- 38,1	76	97	- 21,6
Otros productos de origen animal	0	0	- 84,8	2	3	- 33,3
Frutas secas o procesadas	5	5	0,0	16	15	6,7
Café, té, yerba mate y especias	0	0	- 11,1	1	1	0,0
Productos de molinería y sus preparaciones	30	34	- 11,8	151	158	- 4,4
Grasas y aceites	11	7	57,1	39	38	2,6
Azúcar, cacao y artículos de confitería	4	3	33,3	19	19	0,0
Preparados de hortalizas, legumbres y frutas	17	19	- 10,5	79	82	- 3,7
Bebidas, líquidos alcohólicos y vinagre	5	5	0,0	22	18	22,2
Residuos y desperdicios de la industria alimenticia	0	0	- 44,0	2	3	- 33,3
Extractos curtientes y tintóreos	3	4	- 25,0	19	21	- 9,5
Piel y cueros	0	0	3,4	1	2	- 50,0
Lanas elaboradas	0	0	0,0	0	0	1,1
Resto de MOA	2	2	0,0	12	14	- 14,3
<b>Manufacturas de origen industrial (MOI)</b>	<b>552</b>	<b>557</b>	<b>- 0,9</b>	<b>2.815</b>	<b>2.202</b>	<b>27,8</b>
Productos químicos y conexos	39	60	- 35,0	247	233	6,0
Materias plásticas y sus manufacturas	49	62	- 21,0	289	245	18,0
Caucho y sus manufacturas	12	20	- 40,0	64	72	- 11,1
Manufacturas de cuero, marroquinería, etcétera	0	0	- 49,5	0	0	- 3,3
Papel, cartón, impresos y publicaciones	7	7	0,0	37	34	8,8
Textiles y confecciones	6	5	20,0	38	33	15,2
Calzado y sus partes componentes	0	0	0,0	0	0	4,1
Manufacturas de piedra, yeso, vidrio, etcétera	1	1	0,0	6	5	20,0
Piedras, metales preciosos y sus manufacturas; monedas	0	0	0,0	0	0	- 100,0
Metales comunes y sus manufacturas	26	19	36,8	147	106	38,7
Máquinas y aparatos; material eléctrico	36	42	- 14,3	191	182	4,9
Material de transporte terrestre	374	337	11,0	1.784	1.277	39,7
Vehículos de navegación aérea, marítima y fluvial	0	1	- 100,0	1	1	0,0
Resto de MOI	2	3	- 33,3	12	14	- 14,3
<b>Combustibles y energía</b>	<b>20</b>	<b>8</b>	<b>150,0</b>	<b>177</b>	<b>129</b>	<b>37,2</b>
Petróleo crudo	0	0	0,0	0	0	0,0
Carburantes	19	8	137,5	103	57	80,7
Grasas y aceites lubricantes	0	0	- 75,2	1	1	0,0
Gas de petróleo y otros hidrocarburos gaseosos	0	0	0,0	71	69	2,9
Energía eléctrica	0	0	0,0	0	0	- 100,0
Resto de combustibles	1	0	75,7	3	2	50,0

**Cuadro 21. Importaciones desde Brasil por usos económicos. Mayo y primeros cinco meses de 2017-2018**

Usos	Importaciones desde Brasil					
	Mayo			Primeros cinco meses		
	2018*	2017*	Variación porcentual	2018*	2017*	Variación porcentual
	Millones de US\$		%	Millones de US\$		%
<b>Total</b>	<b>1.565</b>	<b>1.652</b>	<b>- 5,3</b>	<b>7.753</b>	<b>6.854</b>	<b>13,1</b>
Bienes de capital	326	383	- 14,9	1.646	1.572	4,7
Bienes intermedios	421	410	2,7	2.143	1.842	16,3
Combustibles y lubricantes	1	20	- 95,0	85	63	34,9
Piezas y accesorios para bienes de capital	214	239	- 10,5	1.141	1.003	13,8
Bienes de consumo	103	103	0,0	564	497	13,5
Vehículos automotores de pasajeros	499	499	0,0	2.173	1.875	15,9
Resto	0	0	- 47,2	2	2	0,0

## 6. Efecto de los términos del intercambio

**Cuadro 22. Efecto de la variación de los precios internacionales sobre la balanza comercial. Mayo y primeros cinco meses de 2018 respecto a igual período del año 2017**

Comercio exterior	Mayo de 2018		Primeros cinco meses de 2018	
	A precios corrientes	A precios del mes de mayo de 2017	A precios corrientes	A precios del acumulado a los primeros cinco meses de 2017
	Millones de US\$			
Exportación	5.162	4.556	24.750	22.924
Importación	6.447	6.329	29.440	28.904
Saldo	- 1.285	- 1.774	- 4.691	- 5.981

**Nota:** ver metodología *Índices de precios y cantidades del comercio exterior*, punto 6. ([www.indec.gov.ar/ftp/cuadros/economia/metodologia\\_preciosycantidades.pdf](http://www.indec.gov.ar/ftp/cuadros/economia/metodologia_preciosycantidades.pdf))

El saldo de la balanza comercial en mayo de 2018 fue deficitario en 1.285 millones de dólares. Si hubiesen prevalecto los precios del mismo mes del año anterior, el saldo comercial habría arrojado un déficit de 1.774 millones de dólares. Bajo este supuesto, el país tuvo una ganancia en los términos del intercambio de 512 millones de dólares, debido a que la variación del índice de precios de las exportaciones fue positiva (13,3%) y superior al aumento de los precios de las importaciones (1,8%).

La fórmula utilizada para el cálculo de la ganancia del intercambio es la siguiente: 
$$G_t = \frac{X_t - M_t}{IP_{Mt}} - \left( \frac{X_t}{IP_{Xt}} - \frac{M_t}{IP_{Mt}} \right)$$

El primer término de  $G_t$ , para mayo de 2018, corresponde al saldo comercial a valores corrientes deflactado por el índice de precio de las importaciones con base en igual mes del año anterior (-1.262 millones de dólares). El segundo término estima el saldo comercial a precios de igual mes del año anterior (-1.774 millones de dólares).

### 6.1 Exportaciones netas de productos relacionados con la soja

El conjunto de las exportaciones de los productos relacionados con la soja (porotos de soja excluidos para siembra; aceite de soja en bruto; harina y pellets de la extracción del aceite de soja y biodiésel y sus mezclas) sumó, en mayo de 2018, 1.546 millones de dólares; registró una caída de 23,5% respecto a igual período del año anterior (-474 millones de dólares).

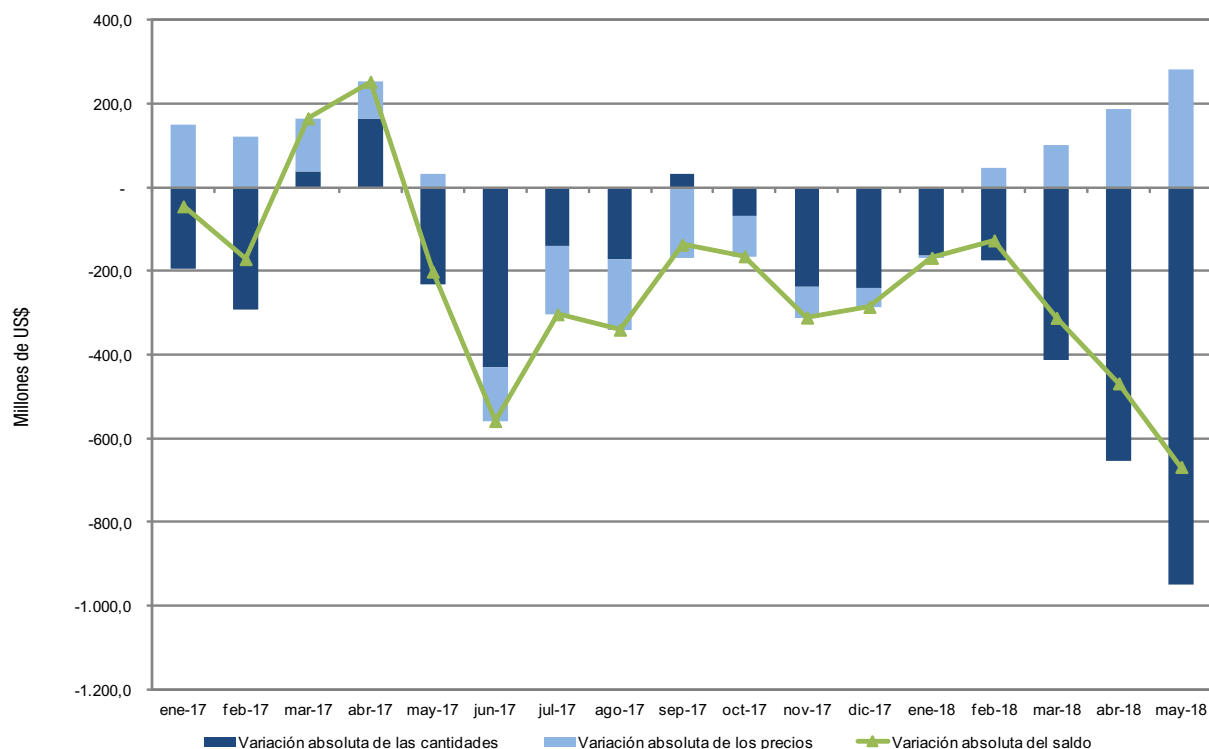
Por su parte, las importaciones de porotos de soja durante este mismo período fueron de 246 millones de dólares, 172 millones de dólares más que igual período del año anterior (estas importaciones se realizan bajo el régimen de importaciones temporarias con el objetivo de ser industrializadas).

Por lo tanto las exportaciones netas (exportaciones menos importaciones) de los cuatro principales productos de derivados del cultivo de la soja registraron en mayo pasado respecto de igual mes del año anterior una caída de 645 millones de dólares, equivalente al 50,2% del aumento del déficit comercial para ese período.

En el siguiente gráfico se puede observar la variación de las exportaciones netas de los principales productos relacionados con la soja respecto al mismo período del año anterior según variaciones absolutas de precios y cantidades en millones de dólares.



**Gráfico 9. Evolución de las exportaciones netas de los principales productos del complejo soja según variaciones absolutas de precios y cantidades en millones de dólares. Enero 2017-mayo 2018**



## 7. Resultados de los primeros cinco meses de 2018

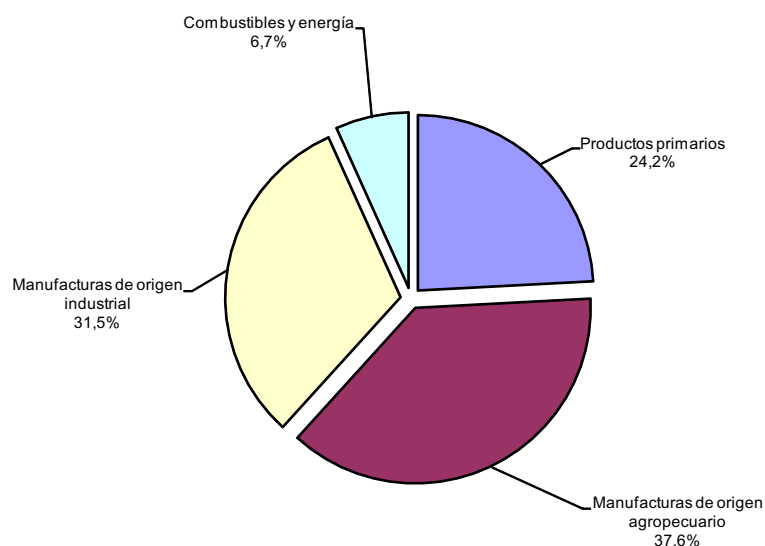
### 7.1 Exportaciones de los primeros cinco meses de 2018

En los cinco meses de 2018 las exportaciones totales acumuladas aumentaron 7,1% respecto de igual período del año anterior (1.644 millones de dólares). Los precios aumentaron 8,0% y las cantidades se redujeron 0,8%. Las exportaciones de productos primarios se contrajeron 0,3%. Las exportaciones de MOA, MOI, y combustibles y energía aumentaron 0,3%, 13,3% y 75,4% respectivamente.

A nivel de capítulos, los mayores aumentos del acumulado de los cinco meses de las exportaciones correspondieron a: residuos y desperdicios de la industria alimenticia (aumento de 3.363 millones de dólares); cereales (aumento de 3.100 millones de dólares); vehículos automóviles, tractores, velocípedos (aumento de 2.149 millones de dólares); combustibles minerales (aumento de 1.198 millones de dólares); grasas y aceites animales o vegetales (aumento de 1.181 millones de dólares); perlas, piedras preciosas, metales preciosos (aumento de 889 millones de dólares); carnes y despojos comestibles (aumento de 801 millones de dólares); pescados y crustáceos, moluscos y demás invertebrados acuáticos (aumento de 671 millones de dólares); productos diversos de las industrias químicas (aumento de 497 millones de dólares); plásticos y sus manufacturas (aumento de 360 millones de dólares); preparaciones de hortalizas, frutas u otros frutos o demás partes de plantas (aumento de 347 millones de dólares).

Las mayores caídas de las exportaciones en los cinco meses respecto de igual período de 2017 correspondieron a: semillas y frutos oleaginosos (-200 millones de dólares).

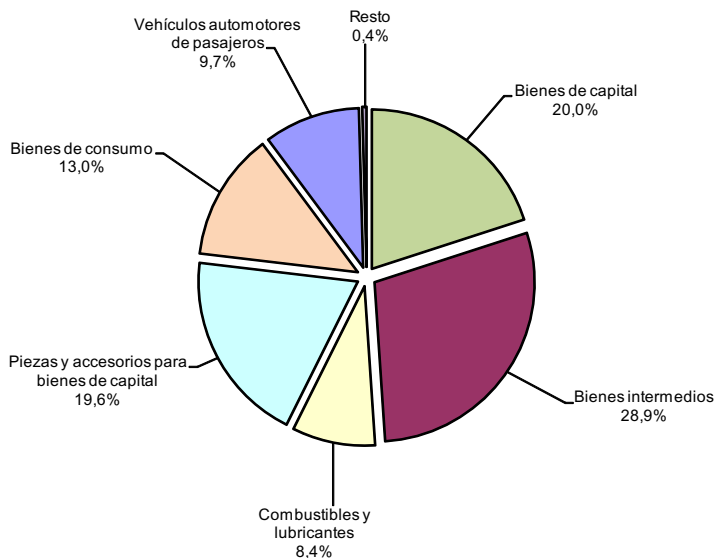
**Gráfico 10. Composición de las exportaciones. Primeros cinco meses de 2018**



## 7.2 Importaciones de los primeros cinco meses de 2018

Las importaciones acumuladas de los cinco meses del año respecto de igual período de 2017 aumentaron 17,9% (4.468 millones de dólares). Las importaciones de bienes de capital aumentaron 6,8%, las de bienes intermedios 25,2%, combustibles y lubricantes 25,4%, piezas y accesorios para bienes de capital 18,7%, bienes de consumo 15,9%, y vehículos automotores de pasajeros 18,0% (ver cuadro 6).

Gráfico 11. Composición de las importaciones. Primeros cinco meses de 2018



## 7.3 Intercambio comercial según zonas económicas y países seleccionados. Primeros cinco meses de 2018

### MERCOSUR

En los cinco meses transcurridos de 2018, se registró un déficit con el MERCOSUR de 3.653 millones de dólares. Fue el segundo déficit comercial en magnitud en relación con los resultados de los intercambios con los otros bloques, después del registrado con China. Las exportaciones sumaron 5.452 millones de dólares; aumentaron 832 millones de dólares respecto de igual período de 2017, en tanto el aumento de las importaciones fue de 1.522 millones de dólares. El comercio con el MERCOSUR concentró 22,0% de las exportaciones argentinas totales y 30,1% de las importaciones totales.

### Unión Europea

Durante el período enero–mayo, el comercio con este bloque arrojó un saldo negativo de 1.415 millones de dólares. Las exportaciones fueron 3.599 millones de dólares, crecieron 542 millones de dólares con respecto al mismo período del año anterior. Las importaciones subieron de manera interanual 575 millones de dólares. En los primeros cinco meses de 2018 el comercio con la Unión Europea concentró 14,5% de las exportaciones argentinas totales y 17,0% de las importaciones totales.

### NAFTA

En los cinco primeros meses de 2018, el intercambio comercial con este bloque arrojó un saldo negativo de 1.432 millones de dólares. Las exportaciones, 2.527 millones de dólares, aumentaron 35 millones de dólares con respecto a igual período de 2017, mientras que las importaciones disminuyeron 0,8%. El comercio con NAFTA equivalió a 10,2% de las exportaciones argentinas totales y 13,5% de las importaciones totales.

### China

El intercambio comercial con este país en los primeros cinco meses de 2018 registró un déficit de 4.072 millones de dólares. Es el déficit de mayor magnitud con cualquier bloque o país tratados en este informe. Las exportaciones, 1.439 millones de dólares, disminuyeron 295 millones de dólares con respecto de igual período de 2017, en tanto las importaciones se incrementaron 1.363 millones de dólares. El intercambio con China representó 5,8% de las exportaciones argentinas totales y 18,7% de las importaciones totales.

### ASEAN

El comercio con este bloque en los cinco meses transcurridos de 2018 arrojó un superávit de 1.140 millones de dólares. Fue el segundo saldo positivo en magnitud entre los obtenidos con los diferentes países y bloques económicos que se destacan en este informe, después de MAGREB y Egipto. Las exportaciones, 2.425 millones de dólares, crecieron 164 millones de dólares respecto de igual período de 2017. Las importaciones se incrementaron 17,9% (195 millones de dólares). El comercio con ASEAN significó 9,8% de las exportaciones totales y 4,4% de las importaciones totales.

### Chile

En los primeros cinco meses de 2018, el intercambio con Chile exhibió un superávit de 880 millones de dólares. Las exportaciones fueron 1.172 millones de dólares; crecieron 9,8% respecto de igual período del año anterior, en tanto las importaciones disminuyeron 5,5%. El comercio con Chile equivalió a 4,7% de las exportaciones totales y 1,0% de las importaciones totales.

## MAGREB y Egipto

El intercambio comercial con este bloque en los cinco meses transcurridos de 2018 arrojó un superávit de 1.513 millones de dólares. Fue el mayor saldo positivo en magnitud entre los obtenidos con los países y bloques económicos mencionados en este informe. Las exportaciones crecieron 13,0% respecto de igual período de 2017 (190 millones de dólares), mientras que las importaciones se incrementaron un notable 139,7%, fundamentalmente por la importación de combustibles y lubricantes por 91 millones de dólares. En este período, el comercio con MAGREB y Egipto significó 6,7% de las exportaciones totales y 0,5% de las importaciones totales.

## Medio Oriente

El comercio con este bloque tuvo un superávit de 824 millones de dólares. Las exportaciones totalizaron 1.138 millones de dólares; aumentaron 7,1% respecto de igual período del año anterior (75 millones de dólares), en tanto las importaciones se incrementaron 60 millones de dólares. El intercambio con Medio Oriente significó 4,6% de las exportaciones totales y 1,1% de las importaciones totales.

## SICA

El intercambio comercial con esta zona mostró un superávit de 257 millones de dólares en los cinco primeros meses de 2018. Las exportaciones se redujeron 20 millones de dólares y las importaciones no tuvieron variación respecto de igual período de 2017. El comercio con SICA implicó 1,1% de las exportaciones totales y 0,1% de las importaciones totales.

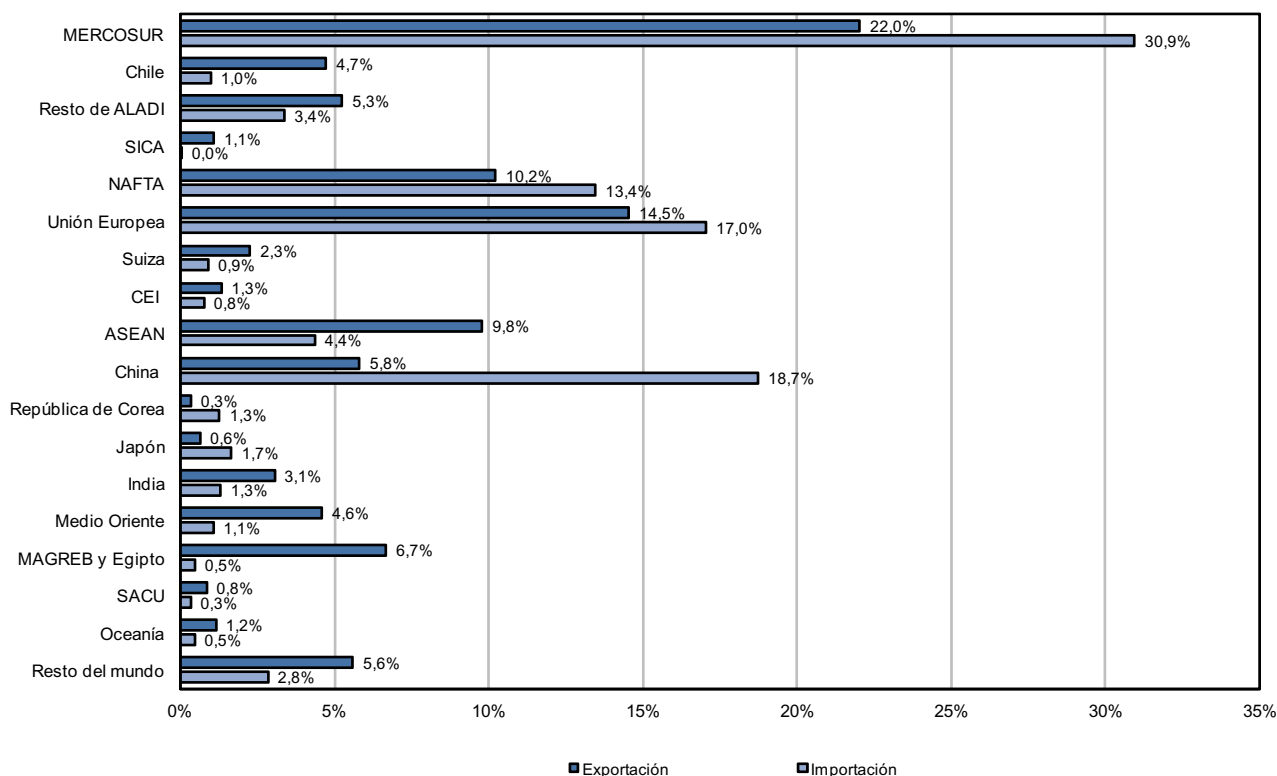
## CEI

En los cinco primeros meses de 2018, el superávit con CEI fue de 106 millones de dólares. Las ventas externas, 331 millones de dólares, crecieron 71 millones de dólares, en tanto las importaciones se incrementaron 101,8% (113 millones de dólares) en relación con igual período del año anterior. El comercio con CEI representó 1,3% de las exportaciones totales y 0,8% de las importaciones totales.

## Oceanía

En los primeros cinco meses, el superávit con este bloque ascendió a 149 millones de dólares. Las exportaciones, 285 millones de dólares, crecieron 0,4% y las importaciones descendieron 4,9% respecto de igual período de 2017. El intercambio con Oceanía involucró 1,2% de las exportaciones totales y 0,5% de las importaciones totales del país.

**Gráfico 12. Exportación e importación según zonas económicas y países seleccionados, en porcentajes de participación. Primeros cinco meses de 2018**



## 7.4 Efecto de los términos del intercambio. Primeros cinco meses de 2018

En los cinco primeros meses de 2018, el saldo de la balanza comercial fue deficitario en 4.691 millones de dólares. Si en este período se hubiesen registrado los mismos precios que en igual período de 2017, el saldo comercial habría sido deficitario en 5.981 millones de dólares. Bajo este supuesto, el país tuvo una ganancia en los términos del intercambio de 1.376 millones de dólares debido a que la variación positiva del índice de precios de las exportaciones (8,0%) fue superior al aumento de los precios de las importaciones (1,9%).

Para los primeros cinco meses de 2018, el primer término de  $G_t$  fue deficitario en 4.605 millones de dólares y el segundo término también fue negativo en 5.981 millones de dólares.

## 8. Información complementaria

**Cuadro 23. Balanza comercial argentina por principales secciones y capítulos de la Nomenclatura Común del MERCOSUR. Primeros cinco meses de 2018 respecto a los primeros cinco meses de 2017**

Sección/capítulo	Primeros cinco meses de 2018				
	Exportaciones <sup>e</sup>	Variación porcentual	Importaciones*	Variación porcentual	Saldo*
	Millones de US\$	%	Millones de US\$	%	Millones de US\$
<b>Total general</b>	<b>24.750</b>	<b>7,1</b>	<b>29.440</b>	<b>17,9</b>	<b>- 4.691</b>
<b>I-Animales vivos y productos del reino animal</b>	<b>2.137</b>	<b>25,0</b>	<b>146</b>	<b>17,7</b>	<b>1.992</b>
02-Carne y despojos comestibles	937	39,2	70	34,6	867
03-Pescados y crustáceos, moluscos y demás invertebrados acuáticos	789	12,1	38	2,7	752
04-Leche y productos lácteos; huevos de ave; miel natural; productos comestibles de origen animal, no expresados ni comprendidos en otra parte	361	24,1	14	27,3	347
Resto sección I	50	22,0	24	0,0	26
<b>II-Productos del reino vegetal</b>	<b>5.090</b>	<b>- 1,9</b>	<b>1.291</b>	<b>100,2</b>	<b>3.799</b>
08-Frutas y frutos comestibles; cortezas de agrios (cítricos), melones o sandías	427	12,1	155	10,7	273
10-Cereales	3.647	21,2	3	- 25,0	3.644
12-Semillas y frutos oleaginosos; semillas y frutos diversos; plantas industriales o medicinales; paja y forrajes	438	- 62,3	1.025	161,5	- 587
Resto sección II	578	- 9,4	108	- 0,9	469
<b>III-Grasas y aceites</b>	<b>1.647</b>	<b>- 18,7</b>	<b>41</b>	<b>10,8</b>	<b>1.606</b>
<b>IV-Productos alimenticios, bebidas y tabaco</b>	<b>5.486</b>	<b>1,3</b>	<b>496</b>	<b>7,1</b>	<b>4.990</b>
20-Preparaciones de hortalizas, frutas u otros frutos o demás partes de plantas	424	14,6	71	10,9	352
22-Bebidas, líquidos alcohólicos y vinagres	347	3,0	79	- 11,2	268
23-Residuos y desperdicios de las industrias alimentarias; alimentos preparados para animales	4.302	0,3	27	8,0	4.276
Resto sección IV	413	- 1,0	319	11,9	94
<b>V-Productos minerales</b>	<b>1.594</b>	<b>69,4</b>	<b>2.785</b>	<b>29,8</b>	<b>- 1.191</b>
26-Minerales metalíferos, escorias y cenizas	253	- 13,4	317	46,8	- 64
27-Combustibles minerales, aceites minerales y productos de su destilación; materias bituminosas; ceras minerales	1.306	111,7	2.381	27,1	- 1.075
Resto sección V	35	9,4	88	54,4	- 52
<b>VI-Productos de industrias químicas y conexas</b>	<b>1.826</b>	<b>6,3</b>	<b>3.643</b>	<b>8,1</b>	<b>- 1.818</b>
28-Productos químicos inorgánicos; compuestos inorgánicos u orgánicos de metal precioso, de elementos radiactivos, de metales de las tierras raras o de isótopos	195	25,8	331	28,8	- 136
29-Productos químicos orgánicos	218	9,5	963	8,4	- 744
30-Productos farmacéuticos	280	1,8	977	- 3,2	- 698
31-Abonos	25	78,6	214	17,6	- 189
33-Aceites esenciales y resinoides; preparaciones de perfumería, de tocador o de cosmética	203	- 5,6	238	19,0	- 35
38-Productos diversos de las industrias químicas	705	6,0	482	9,5	223
Resto sección VI	200	3,1	438	11,5	- 238
<b>VII-Plástico, caucho y sus manufacturas</b>	<b>559</b>	<b>2,8</b>	<b>1.517</b>	<b>13,6</b>	<b>- 958</b>
39-Plástico y sus manufacturas	458	5,8	1.047	14,7	- 589
40-Caucho y sus manufacturas	101	- 9,0	470	11,1	- 369
<b>VIII-Pieles, cueros y sus manufacturas (excepto calzado)</b>	<b>339</b>	<b>0,9</b>	<b>73</b>	<b>30,4</b>	<b>266</b>
<b>IX-Madera, carbón vegetal, corcho y sus manufacturas, cestería</b>	<b>45</b>	<b>- 8,2</b>	<b>83</b>	<b>31,7</b>	<b>- 38</b>
<b>X-Pasta de madera, papel, cartón</b>	<b>175</b>	<b>4,8</b>	<b>507</b>	<b>24,0</b>	<b>- 332</b>
<b>XI-Materias textiles y sus manufacturas</b>	<b>191</b>	<b>9,8</b>	<b>750</b>	<b>18,3</b>	<b>- 559</b>
<b>XII-Calzado, paraguas, flores artificiales y otros</b>	<b>6</b>	<b>20,0</b>	<b>308</b>	<b>7,3</b>	<b>- 302</b>
<b>XIII-Manufacturas de piedra, yeso, cemento, amianto, mica, cerámica y vidrio</b>	<b>40</b>	<b>2,6</b>	<b>282</b>	<b>16,5</b>	<b>- 241</b>
<b>XIV-Perlas finas, piedras y metales preciosos, monedas y otros</b>	<b>1.105</b>	<b>19,5</b>	<b>52</b>	<b>40,5</b>	<b>1.053</b>
<b>XV-Metales comunes y sus manufacturas</b>	<b>776</b>	<b>29,3</b>	<b>1.669</b>	<b>25,9</b>	<b>- 892</b>
72-Fundición, hierro y acero	91	46,8	552	17,4	- 461
73-Manufacturas de fundición, hierro o acero	240	10,6	406	12,5	- 166
76-Aluminio y sus manufacturas	388	45,9	192	62,7	196
Resto sección XV	57	3,6	519	37,3	- 461
<b>XVI-Máquinas, aparatos y material eléctrico; sus partes</b>	<b>499</b>	<b>- 3,9</b>	<b>8.124</b>	<b>20,7</b>	<b>- 7.625</b>
84-Reactores nucleares, calderas, máquinas, aparatos y artefactos mecánicos; partes de estas máquinas o aparatos	430	2,1	4.396	24,8	- 3.966
85-Máquinas, aparatos y material eléctrico, y sus partes; aparatos de grabación o reproducción de sonido, aparatos de grabación o reproducción de imagen y sonido en televisión, y las partes y accesorios de estos aparatos	68	- 30,6	3.727	16,1	- 3.659
<b>XVII-Material de transporte</b>	<b>2.683</b>	<b>18,4</b>	<b>6.087</b>	<b>6,5</b>	<b>- 3.404</b>
87-Vehículos automotores, tractores, velocípedos y demás vehículos terrestres; sus partes y accesorios	2.670	26,7	5.846	17,0	- 3.176
Resto sección XVII	13	- 91,8	241	- 66,5	- 228
<b>Resto de secciones y transacciones especiales</b>	<b>552</b>	<b>14,3</b>	<b>1.588</b>	<b>17,8</b>	<b>- 1.036</b>

**Cuadro 24. Productos seleccionados de exportación según diferencias absolutas. Primeros cinco meses de 2017-2018**

Productos seleccionados	Primeros cinco meses		Diferencias absolutas
	2018 <sup>e</sup>	2017 <sup>*</sup>	
	Millones de US\$		
<b>Total exportaciones</b>	<b>24.750</b>	<b>23.106</b>	<b>1.644</b>
<b>Total de productos seleccionados</b>	<b>19.137</b>	<b>17.916</b>	<b>1.221</b>
Maíz, excluido para siembra, en grano	1.817	1.334	483
Aceites crudos de petróleo	589	207	382
Vehículos automóviles para el transporte de personas	887	594	293
Vehículos automóviles para el transporte de mercancías	1.395	1.136	259
Carne bovina deshuesada, congelada	406	211	195
Oro para uso no monetario	1.005	817	188
Trigo, excluido duro, excluido para siembra	1.313	1.217	96
Fueloil	90	11	79
Cebada, excluida para siembra	375	307	68
Camarones y langostinos	339	280	59
Leche entera en polvo	132	79	53
Carbonato de litio	125	77	48
Calamares y potas congelados	215	167	48
Jugos de frutas u otros frutos o de hortalizas, sin alcohol	117	71	46
Propano licuado	128	88	40
Carne bovina deshuesada, refrigerada	286	247	39
Butanos licuados	105	68	37
Naftas excluidas para petroquímica	135	99	36
Tubos y perfiles huecos sin costura de hierro o acero	174	143	31
Tabaco en rama o sin elaborar	92	61	31
Peras	219	189	30
Porotos	81	59	22
Polímeros de etileno en formas primarias	173	156	17
Salvados, moyuelos y residuos de leguminosas	113	99	14
Metanol	15	1	14
Herbicidas, inhibidores de germinación y reguladores de crecimiento de las plantas	51	41	10
Preparaciones alimenticias de grasa o aceite	35	25	10
Biodiésel	435	426	9
Motores de émbolo y sus partes	92	83	9
Cueros y pieles bovinos o equinos curtidos o crust	240	234	6
Preparaciones de los tipos utilizados para la alimentación de los animales	93	87	6
Vino de uva fresca	306	302	4
Leche	50	47	3
Yerba mate	34	31	3
Maníes preparados	188	185	3
Aceite de limón	28	28	0
Harina de trigo	84	85	-1
Miel natural	73	75	-2
Maníes sin tostar ni cocer	63	65	-2
Papas	64	67	-3
Aceite de oliva virgen	17	20	-3
Semilla de girasol	21	27	-6
Insecticidas	42	47	-5
Filetes de merluza congelados	59	66	-7
Harina y pellets de la extracción de aceite de soja	3.981	3.988	-7
Aceites combustibles ncop.	14	21	-7
Plata en bruto	98	106	-8
Carnes y despojos comestibles de gallos o gallinas	103	112	-9
Medicamentos acondicionados para la venta al por menor	202	214	-12
Aceite de maní	35	48	-13
Limonas	64	78	-14
Cajas de cambio y sus partes	195	211	-16
Desodorantes y antitranspirantes corporales	73	90	-17
Malta sin tostar	85	102	-17
Arroz	66	87	-21
Minerales de plata y sus concentrados	67	91	-24
Aceite de girasol, en bruto	183	209	-26
Garbanzos secos desvainados, excluidos para siembra	88	123	-35
Ajos	91	136	-45
Azúcar pura en estado sólido	21	75	-54
Aceite de soja, en bruto incluso desgomado	1.189	1.564	-375
Porotos de soja, excluido para siembra	281	1.002	-721
<b>Resto</b>	<b>5.613</b>	<b>5.190</b>	<b>423</b>

**Cuadro 25. Régimen de admisión temporal en el comercio exterior argentino. Año 2017-mayo 2018**

Período	Régimen de admisión temporal <sup>(1)</sup>	
	Exportaciones	Importaciones
	Millones de US\$	
<b>Total 2017</b>	<b>646</b>	<b>940</b>
Enero	14	17
Febrero	49	194
Marzo	6	57
Abril	7	101
Mayo	118	53
Junio	52	8
Julio	73	167
Agosto	76	113
Septiembre	158	103
Octubre	5	8
Noviembre	88	39
Diciembre	0	79
<b>Total 2018</b>	<b>6</b>	<b>81</b>
Enero	6	41
Febrero	0	17
Marzo	0	10
Abril	0	8
Mayo	0	5

**Nota:** Admisión temporal es el régimen aduanero que permite recibir en un territorio aduanero, con suspensión total o parcial de los derechos y los impuestos a la importación, ciertas mercancías importadas para un propósito específico y con intenciones de ser reexportadas dentro de un plazo determinado, sin que hubieran sufrido una modificación, excepto su depreciación normal debida al uso que se hubiera hecho de ellas (Convenio de Kyoto Revisado, Anexo Especifico G/cap. 1/ E1).

<sup>(1)</sup> Sin transformación.

El valor de las exportaciones de mayo de 2018 fue estimado preliminarmente, debido a que 11,2% de la documentación aduanera oficializada durante este mes se encuentra aún pendiente; esto significa que al momento del cierre del presente informe no fue cumplida ni anulada.

**Cuadro 26. Cifras de comercio exterior. Totales de exportación, porcentaje de documentación pendiente y totales base usuario de exportación e importación. Año 2017-mayo de 2018**

Período	Exportaciones	Documentación pendiente de exportación	Base usuario (*)		
			Exportaciones	Importaciones	
	Millones de US\$	%	Millones de US\$		
2017	Enero	4.289	0,1	4.289	4.341
	Febrero	3.899	0,1	3.899	4.116
	Marzo	4.564	0,1	4.564	5.474
	Abril	4.863	0,1	4.863	4.975
	Mayo	5.490	0,2	5.490	6.066
	Junio	5.150	0,1	5.150	5.900
	Julio	5.293	0,2	5.293	6.041
	Agosto	5.243	0,2	5.243	6.314
	Septiembre	5.238	0,2	5.238	5.963
	Octubre	5.241	0,7	5.241	6.196
	Noviembre	4.642	1,4	4.642	6.151
	Diciembre	4.515	9,6	4.471	5.362
2018	Enero	4.767	0,2	4.767	5.736
	Febrero	4.283	0,3	4.283	5.197
	Marzo	5.360	0,6	5.360	5.958
	Abril	5.178	1,2	5.178	6.102
	Mayo	5.162	11,2	5.086	6.447

(\*) La información sobre la base usuario se encuentra disponible en el Sistema de Consulta del Comercio Exterior de Bienes en [www.indec.gov.ar](http://www.indec.gov.ar).

**Nota:** Los datos de la base usuario se presentan protegidos de acuerdo a la normativa vigente sobre secreto estadístico y protección de datos individuales (Art 10° de la ley n°17.622; Título VI del decreto n° 3.110; Art. 1° de la disposición n° 176/99, entre otros).

El Sistema de Consulta del Comercio Exterior de Bienes proporciona cifras actualizadas en forma continua que sirven como instrumento para la toma de decisiones y el análisis del intercambio comercial entre los países. Se puede consultar información por tipo de comercio (exportación o importación), buscar uno o más productos de acuerdo a la Nomenclatura Común del MERCOSUR (NCM) y filtrar los resultados por año, período (mensual o anual) y país de destino de las exportaciones u origen de las importaciones. También tiene la opción de descargar la base completa para cada uno de los años disponibles (2002-2017).

A partir de marzo de 2018, el Sistema de Consulta del Comercio Exterior de Bienes permite realizar consultas a nivel de exportaciones o importaciones de uno o más productos, según la NCM, entre Argentina y un país de destino u origen seleccionado, siempre y cuando no se vulnere la normativa de secreto estadístico.

En [www.indec.gov.ar](http://www.indec.gov.ar) se encuentran disponibles los cuadros correspondientes al *INDEC Informa*, cap. 3.1, "Sector Externo".

## Nota metodológica

- En el informe técnico *Intercambio comercial argentino* (ICA) suelen realizarse modificaciones a las cifras de los meses anteriores, especialmente en los valores de exportación. Estas modificaciones obedecen a múltiples razones: el valor informado se construye fundamentalmente sobre la base de operaciones realizadas y perfeccionadas desde el punto de vista documental y, en el caso de existir un porcentaje de operaciones pendiente al momento de brindar la información, su valor debe ser estimado. Asimismo, hay operaciones que han sido oficializadas por un valor, se efectivizan por un valor inferior y se demora la carga del postembarque (documento en donde se consigna el valor definitivo). Finalmente, la aplicación de regímenes tales como el de precios revisables (petróleo), con ajuste de precios en función a la calidad (concentrado de minerales), así como las operaciones en consignación, permiten a los exportadores modificar los valores declarados en el momento de la exportación en plazos que van de los 60 a los 180 días del embarque.
- Dada la resolución general 2108 AFIP (RG 2108 AFIP), los exportadores de minerales tienen la opción de modificar el valor de sus transacciones en virtud de las variaciones en la cantidad y en la ley del mineral constatadas por el comprador. Esta opción puede ser ejercida dentro de los seis meses de embarque, con posibilidades de prorrogar este plazo por otros seis meses.
- Por lo general, no se realizan modificaciones en las cifras de importación, salvo las practicadas a fin de cada año por la recuperación por parte de los importadores de mercaderías que fueran enviadas previamente a rezago y registradas como tales.
- Las variaciones porcentuales de precios y cantidades de las exportaciones e importaciones del período analizado se construyeron sobre la base de un índice de precios mensual del tipo Paasche con base 2004=100. Los índices de precios del tipo Paasche se construyen considerando las cantidades del período de cálculo, razón por la cual son sensibles a los cambios en la composición del comercio exterior.
- El ajuste estacional se lleva a cabo utilizando el programa de desestacionalización X-13ARIMA-SEATS (versión 2.4) desarrollado por el U.S. Census Bureau. La serie desestacionalizada surge de la eliminación de la serie original de las fluctuaciones estacionales y las variaciones debidas a los días de actividad y a los feriados móviles. Por lo tanto, se estiman los factores estacionales, los efectos por días de actividad y por feriados móviles para luego ser removidos de la serie original. Los factores estacionales se estiman con el módulo X11 del programa X-13ARIMA-SEATS. Por las características del método, estos factores sufren modificaciones cada vez que se incorpora un nuevo dato a la serie original. Las variaciones por días de actividad y por feriados móviles se estiman con un modelo de regresión con errores Arima (RegArima). Los parámetros de este modelo quedan fijos hasta que se realiza una nueva actualización. La serie de tendencia-ciclo se estima a partir de la serie desestacionalizada con el método propuesto por Dagum (1996).

A continuación, se especifican las opciones de desestacionalización correspondientes a la presente actualización:

### Exportaciones

- \* Método de agregación: directo.
- \* Tipo de descomposición: multiplicativa.
- \* Período considerado para la modelización del RegArima: desde enero de 2009 hasta abril de 2017.
- \* Modelo ajustado: ARIMA  $\log(0\ 1\ 1)(0\ 1\ 1)_{12}$ .
- \* Ajuste por valores extremos: abril de 2014 y diciembre de 2015.

### Importaciones

- \* Método de agregación: directo.
- \* Tipo de descomposición: multiplicativa.
- \* Período considerado para la modelización del RegArima: desde enero de 2011 hasta abril de 2017.
- \* Modelo ajustado: ARIMA  $\log(0\ 1\ 1)(0\ 1\ 1)_{12}$ .
- \* Ajuste de efecto por días de actividad: un coeficiente para días de semana y otro para fines de semana.
- \* Ajuste por valores extremos: febrero de 2014.

### Zonas económicas:

**Mercado Común del Sur (MERCOSUR):** Argentina, Brasil, Paraguay, Uruguay, Venezuela y zonas francas de Brasil y Uruguay.

Chile: incluye zonas francas.

**Resto de la Asociación Latinoamericana de Integración (Resto de ALADI):** Bolivia, Colombia, Cuba, Ecuador, Perú y zonas francas.

**Sistema de la Integración Centroamericana (SICA):** Belice, Costa Rica, El Salvador, Guatemala, Honduras, Nicaragua, Panamá, República Dominicana y zonas francas.

**Tratado de Libre Comercio de América del Norte (NAFTA):** Canadá, Estados Unidos (incluye Puerto Rico y territorios vinculados en América y Oceanía) y México.

**Unión Europea (UE):** Alemania, Austria, Bélgica, Bulgaria, Chipre, Croacia, Dinamarca, Eslovaquia, Eslovenia, España (incluye Islas Canarias), Estonia, Finlandia, Francia (incluye Mónaco), Grecia, Hungría, Irlanda, Italia (incluye San Marino), Letonia, Lituania, Luxemburgo, Malta, Países Bajos, Polonia, Portugal, Reino Unido de Gran Bretaña e Irlanda del Norte, República Checa, Rumania y Suecia.

**Asociación de las Naciones del Sudeste Asiático (ASEAN):** Brunei, Camboya, Filipinas, Indonesia, Laos, Malasia, Myanmar, Singapur, Tailandia y Viet Nam.

**China:** Hong Kong y Macao.

**Comunidad de Estados Independientes (CEI):** Armenia, Belarús, Kazajstán, Kirguistán, República de Moldova, Federación de Rusia, Tayikistán, Turkmenistán y Uzbekistán.

**Medio Oriente:** Arabia Saudita, Bahrein, Emiratos Árabes Unidos, Irán, Iraq, Israel, Jordania, Kuwait, Libano, Omán, Qatar, Yemen, Siria y Palestina.

**Egipto y la Unión del MAGREB Árabe:** Argelia, Libia, Marruecos, Mauritania y Túnez.

**Unión Aduanera del Sur de África (SACU):** Botswana, Lesotho, Namibia, Sudáfrica y Swazilandia.

**Oceanía:** Australia, Fiji, Islas Marianas Septentrionales, Islas Marshall, Islas Salomón, Kiribati, Estados Federados de Micronesia, Nauru, Nueva Zelandia, Palau, Papua Nueva Guinea, Samoa, territorios vinculados a Australia, territorios vinculados a Francia, territorio británico (Islas Pitcairn), territorios vinculados a Nueva Zelandia, Tonga, Tuvalu y Vanuatu.