

Comercio exterior
Vol. 5, n° 10



Intercambio comercial argentino

Cifras estimadas de mayo de 2021



Ministerio de Economía
Argentina

Instituto Nacional de
Estadística y Censos
República Argentina



Informes técnicos. Vol. 5, nº 112

ISSN 2545-6636

Comercio exterior. Vol. 5, nº 10

Intercambio comercial argentino

Cifras estimadas de mayo de 2021

ISSN 2545-6644

Instituto Nacional de Estadística y Censos (INDEC)

Queda hecho el depósito que fija la ley nº 11.723

Dirección: Marco Lavagna

Dirección Técnica: Pedro Ignacio Lines

Dirección de Gestión: Alejandro Cristian García

Dirección General de Difusión y Comunicación: María Silvina Viazzi

Coordinación de Producción Gráfica y Editorial: Marcelo Costanzo

Este informe técnico fue producido por los equipos de trabajo de:

Dirección Nacional de Estadísticas del Sector Externo y Cuentas Internacionales

Silvia Alejandra Amiel

Dirección de Estadísticas del Comercio Exterior

María Inés Dalton



Esta publicación utiliza una licencia Creative Commons.

Se permite su reproducción con atribución de la fuente.

Buenos Aires, junio de 2021

Signos convencionales:

* Dato provisorio

e Dato estimado por extrapolación, proyección

i Dato estimado por imputación

u Dato de calidad inferior al estándar

- Cero absoluto

. Dato no registrado

... Dato no disponible a la fecha de presentación de los resultados

/// Dato que no corresponde presentar

s Dato confidencial por aplicación de las reglas del secreto estadístico

Publicaciones del INDEC

Las publicaciones editadas por el Instituto Nacional de Estadística y Censos pueden ser consultadas en www.indec.gob.ar y en el Centro Estadístico de Servicios, ubicado en Av. Presidente Julio A. Roca 609 C1067ABB, Ciudad Autónoma de Buenos Aires, Argentina. El horario de atención al público es de 9:30 a 16:00.

También pueden solicitarse al teléfono (54-11) 5031-4632

Correo electrónico: ces@indec.gob.ar

Sitio web: www.indec.gob.ar Twitter: @INDECArgentina

Facebook: /INDECArgentina Instagram: @indecargentina

Spotify: /INDECArgentina

Calendario anual anticipado de informes:

<http://www.indec.gob.ar/indec/web/Calendario-Fecha-0>



INDECArgentina

Índice

Pág.

Resumen ejecutivo de mayo de 2021	3
1. Síntesis de los resultados.....	8
1.1 Índices de valores, precios y cantidades y efecto de los términos del intercambio de mayo de 2021	10
1.2 Balanza comercial argentina por principales capítulos de la Nomenclatura Común del Mercosur	11
2. Exportaciones	12
3. Importaciones.....	15
4. Series desestacionalizadas y tendencia-ciclo.....	18
4.1 Exportaciones desestacionalizadas y tendencia-ciclo	18
4.2 Importaciones desestacionalizadas y tendencia-ciclo.....	19
5. Intercambio comercial según zonas económicas y países seleccionados	20
6. Análisis de los primeros cinco meses de 2021	24
6.1 Intercambio comercial según zonas económicas y países seleccionados. Primeros cinco meses de 2021	25
6.2 Índices de valores, precios y cantidades y efecto de los términos del intercambio. Primeros cinco meses de 2021 respecto a igual período de 2020	27
7. Exportaciones netas de productos relacionados con la soja de mayo y primeros cinco meses de 2021	28
8. Información complementaria.....	29
9. Nota metodológica	30
10. Zonas económicas	32
11. Apéndice estadístico.....	33

Enlace

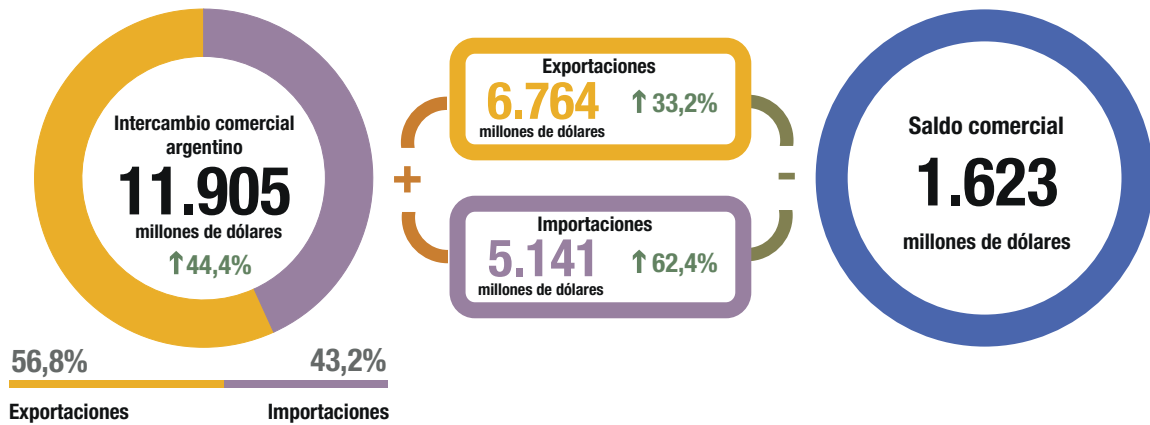
Los cuadros en formato excel del presente informe se encuentran en:

https://www.indec.gob.ar/ftp/cuadros/economia/ica_cuadros_22_06_21.xls

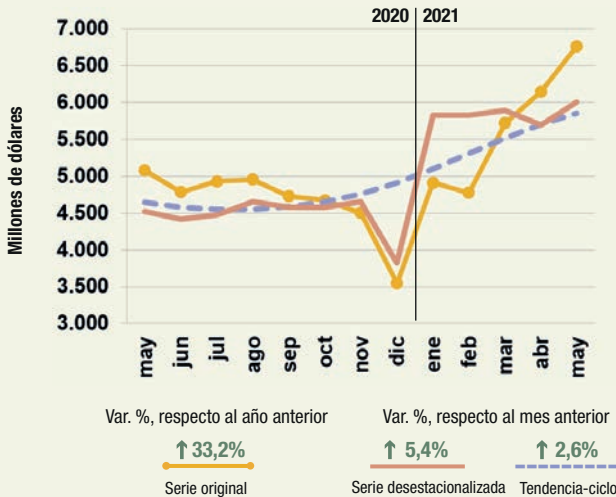
Intercambio comercial argentino

Cifras estimadas de mayo de 2021

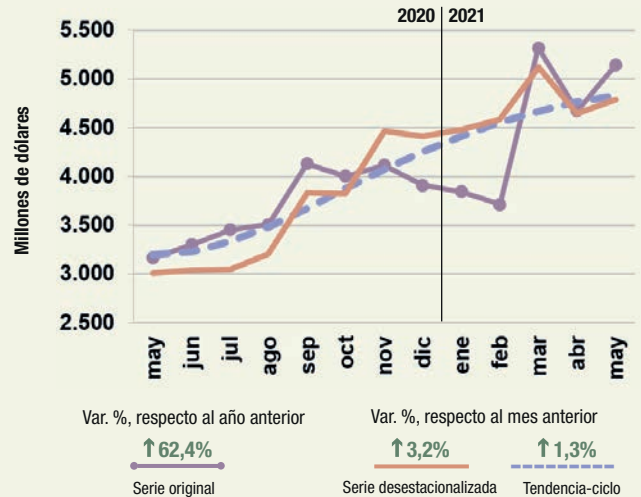
Resumen ejecutivo



Exportaciones



Importaciones



Principales socios comerciales



Brasil

Exportaciones
840 ↑ 119,3%
Importaciones
1.068 ↑ 105,4%
Saldo
-228



China

Exportaciones
758 ↓ -22,7%
Importaciones
883 ↑ 34,6%
Saldo
-125



Estados Unidos

Exportaciones
440 ↑ 124,5%
Importaciones
475 ↑ 48,9%
Saldo
-35



India

Exportaciones
332 ↑ 30,7%
Importaciones
174 ↑ 176,2%
Saldo
158



Paraguay

Exportaciones
87 ↑ 42,6%
Importaciones
362 ↑ 60,2%
Saldo
-275



Chile

Exportaciones
350 ↑ 66,7%
Importaciones
55 ↑ 66,7%
Saldo
295



Países Bajos

Exportaciones
301 ↑ 189,4%
Importaciones
71 ↑ 238,1%
Saldo
230

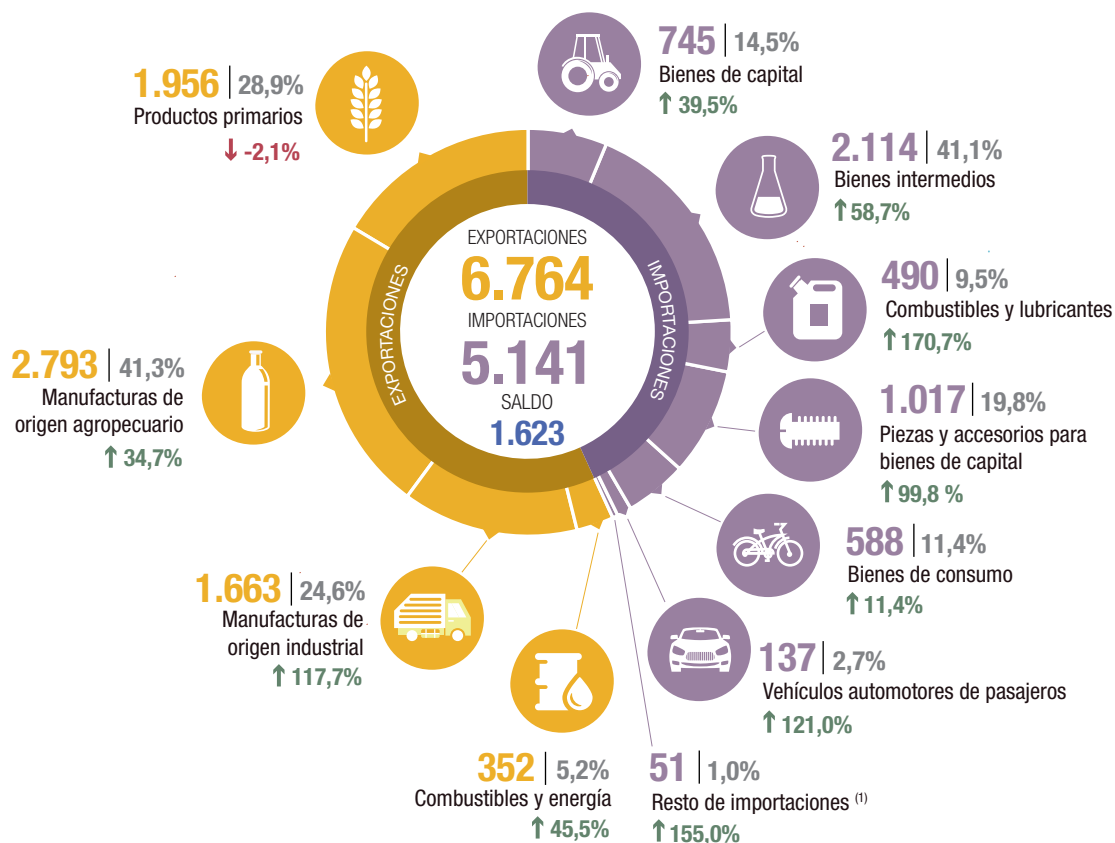


Viet Nam

Exportaciones
253 ↓ -24,7%
Importaciones
107 ↑ 224,2%
Saldo
146

Nota: en la selección de los socios comerciales se incluyeron zonas francas y territorios asociados. Para mayor detalle se puede acceder al Sistema de Consulta de Comercio Exterior de Bienes: https://comex.indec.gob.ar/?_ga=2.230488479.227009370.1597868680-1509903781.1592436568#/.
Fuente: INDEC, Dirección Nacional de Estadísticas del Sector Externo y Cuentas Internacionales.

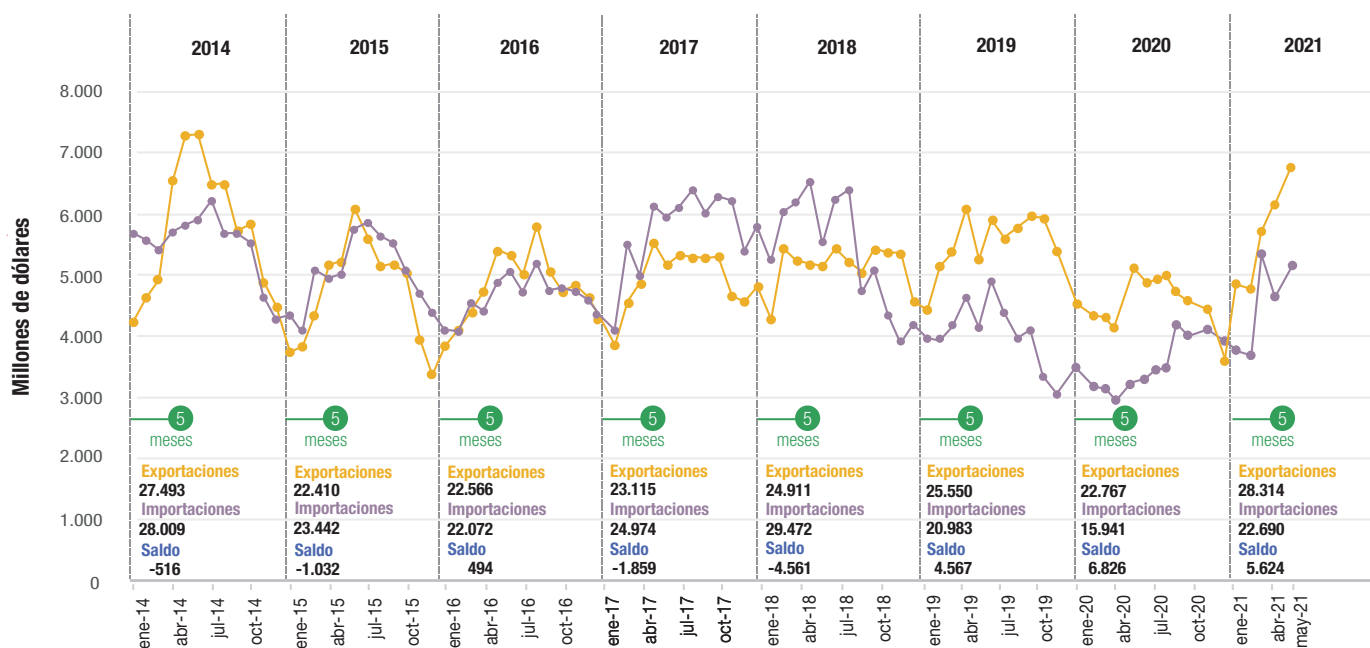
Exportaciones por grandes rubros e importaciones por usos económicos. En millones de dólares, participación y variación porcentual



↑ ↓ = Variación porcentual respecto a igual período del año anterior.

⁽¹⁾ Incluye bienes despachados mediante servicios postales (*courier*).

Exportaciones e importaciones, en millones de dólares. Enero 2014-mayo 2021

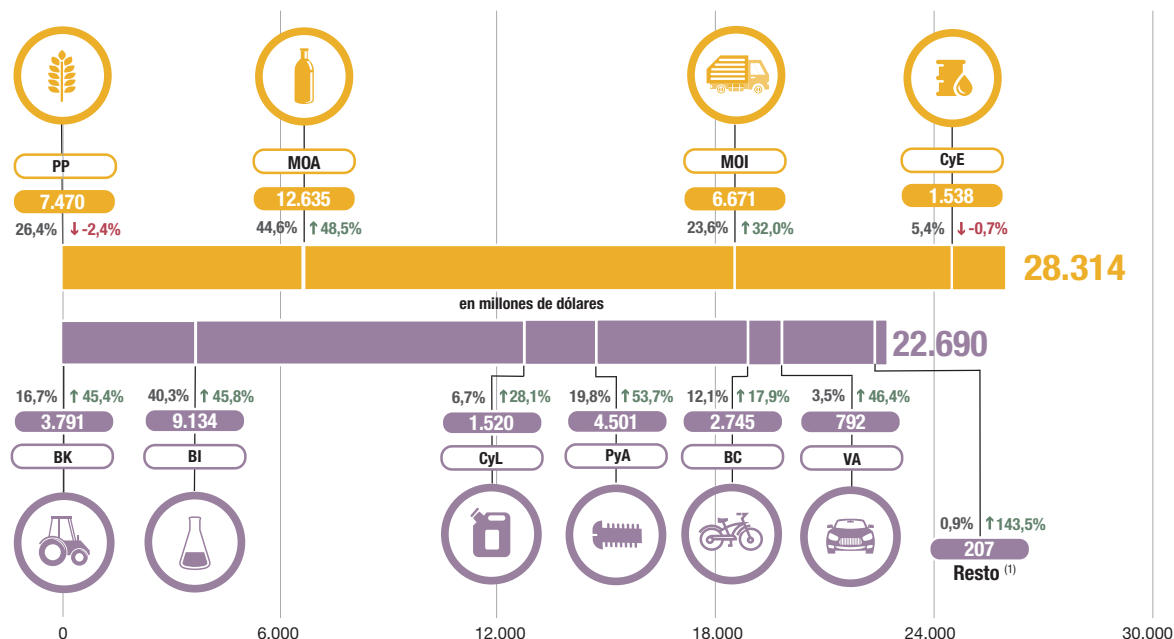


Fuente: INDEC, Dirección Nacional de Estadísticas del Sector Externo y Cuentas Internacionales.

Cifras estimadas de los primeros cinco meses de 2021

Exportaciones por grandes rubros e importaciones por usos económicos.
En millones de dólares, participación y variación porcentual

Exportaciones **28.314** ↑ 24,4% Importaciones **22.690** ↑ 42,3% Saldo **5.624**
millones de dólares millones de dólares millones de dólares



Productos primarios (PP) | Manufacturas de origen agropecuario (MOA) | Manufacturas de origen industrial (MOI) | Combustibles y energía (CyE) |

Bienes de capital (BK) | Bienes intermedios (BI) | Combustibles y lubricantes (CyL) | Piezas y accesorios para bienes de capital (PyA) | Bienes de consumo (BC) | Vehículos automotores de pasajeros (VA)

↑ ↓ = Variación porcentual respecto a igual período del año anterior.

⁽¹⁾ Incluye bienes despachados mediante servicios postales (*courier*).

Nota: ver detalle de los rubros y usos en los cuadros 5 y 7.

Fuente: INDEC, Dirección Nacional de Estadísticas del Sector Externo y Cuentas Internacionales.

Principales socios comerciales

Principales socios comerciales

Cinco meses acumulados

Socio Comercial	Exportaciones	Importaciones	Saldo
Brasil	3.987 ↑ 30,0%	4.738 ↑ 52,4%	-751
China	2.199 ↑ 0,1%	4.650 ↑ 62,1%	-2.451
Estados Unidos	1.647 ↑ 32,8%	1.876 ↑ 6,8%	-229
India	1.558 ↑ 60,8%	504 ↑ 44,0%	1.054
Viet Nam	1.338 ↑ 9,8%	487 ↑ 93,3%	851
Paraguay	409 ↑ 31,5%	1.359 ↑ 44,1%	-950
Chile	1.421 ↑ 15,8%	250 ↑ 47,1%	1.171
Países Bajos	966 ↑ 54,6%	312 ↑ 121,3%	654

Nota: en la selección de los socios comerciales se incluyeron zonas francas y territorios asociados.

Para mayor detalle se puede acceder al Sistema de Consulta de Comercio Exterior de Bienes:

https://comex.indec.gob.ar/?_ga=2.230488479.227009370.1597868680-1509903781.1592436568#/.

Fuente: INDEC, Dirección Nacional de Estadísticas del Sector Externo y Cuentas Internacionales.

Principales indicadores de comercio exterior. Mayo de 2021

Indicador	Unidad de medida	Exportación	Importación	Saldo	Intercambio
Balanza comercial					
Totales de mayo de 2021	Millones de dólares	6.764	5.141	1.623	11.905
Variación serie original respecto a mayo de 2020	%	33,2	62,4		44,4
Variación serie desestacionalizada respecto a abril de 2021	%	5,4	3,2		
Variación tendencia-ciclo respecto a abril de 2021	%	2,6	1,3		
Índices de precios y cantidades de comercio exterior respecto a mayo de 2020					
Índices de precios	%	35,9	15,3		
Índices de cantidades	%	-1,9	40,7		
Ganancia/pérdida de los términos del intercambio	Millones de dólares				883

Fuente: INDEC, Dirección Nacional de Estadísticas del Sector Externo y Cuentas Internacionales.

Principales indicadores de comercio exterior. Primeros cinco meses de 2021

Indicador	Unidad de medida	Exportación	Importación	Saldo	Intercambio
Balanza comercial					
Totales acumulados de los primeros cinco meses	Millones de dólares	28.314	22.690	5.624	51.004
Variación porcentual respecto a los primeros cinco meses de 2020	%	24,4	42,3		31,8
Índices de precios y cantidades de comercio exterior respecto a los primeros cinco meses de 2020					
Índices de precios	%	20,5	6,0		
Índices de cantidades	%	3,2	34,4		
Ganancia/pérdida de los términos del intercambio	Millones de dólares				3.233

Fuente: INDEC, Dirección Nacional de Estadísticas del Sector Externo y Cuentas Internacionales.

Principales secciones de exportación e importación, según la Nomenclatura Común del Mecosur. Mayo y primeros cinco meses de 2021

Secciones	Exportación		Secciones	Importación	
	Millones de dólares	Variación porcentual		Millones de dólares	Variación porcentual
Mayo de 2021					
II-Productos del reino vegetal	1.825	-2,1	XVI-Máquinas, aparatos y material eléctrico; sus partes y accesorios	1.272	59,6
IV-Productos de las industrias alimentarias, bebidas y tabaco	1.339	25,8	VI-Productos de industrias químicas o de las industrias conexas	983	34,3
III-Grasas y aceites animales o vegetales	894	74,6	V-Productos minerales	559	154,1
XVII-Material de transporte	599	454,6	XVII-Material de transporte	554	112,3
I-Animales vivos y productos del reino animal	539	0,6	II-Productos del reino vegetal	429	57,1
VI-Productos de industrias químicas o de las industrias conexas	492	112,1	XV-Metales comunes y sus manufacturas	348	127,5
Primeros cinco meses de 2021					
II-Productos del reino vegetal	6.777	-3,7	XVI-Máquinas, aparatos y material eléctrico; sus partes y accesorios	6.065	48,7
IV-Productos de las industrias alimentarias, bebidas y tabaco	6.585	53,9	VI-Productos de industrias químicas o de las industrias conexas	4.098	25,1
III-Grasas y aceites animales o vegetales	3.518	91,9	XVII-Material de transporte	2.715	56,5
I-Animales vivos y productos del reino animal	2.547	1,6	V-Productos minerales	1.964	48,9
XVII-Material de transporte	2.277	70,2	XV-Metales comunes y sus manufacturas	1.625	97,9
VI-Productos de industrias químicas o de las industrias conexas	1.755	34,4	II-Productos del reino vegetal	1.583	45,6

Nota: ver cuadros 4 y 16.

Fuente: INDEC, Dirección Nacional de Estadísticas del Sector Externo y Cuentas Internacionales.

**Principales países de exportación, importación y saldo comercial.
Mayo y primeros cinco meses de 2021**

Exportación				Importación				Saldo	
País	Millones de dólares	Variación porcentual	Participación porcentual	País	Millones de dólares	Variación porcentual	Participación porcentual	País	Millones de dólares
Mayo de 2021									
Total	6.764	33,2	100,0	Total	5.141	62,4	100,0	Total	1.623
Brasil	840	119,3	12,4	Brasil	1.068	105,4	20,8	Chile	295
China	758	-22,7	11,2	China	883	34,6	17,2	Paraguay	-275
Estados Unidos	440	124,5	6,5	Estados Unidos	475	48,9	9,2	Países Bajos	230
Chile	350	66,7	5,2	Paraguay	362	60,2	7,0	Brasil	-228
India	332	30,7	4,9	Alemania	200	8,1	3,9	Egipto	201
Países Bajos	301	189,4	4,5	India	174	176,2	3,4	Irán	200
Viet Nam	253	-24,7	3,7	Tailandia	127	12,4	2,5	Indonesia	194
Egipto	230	-5,0	3,4	México	121	98,4	2,4	Perú	159
Indonesia	220	400,0	3,3	Viet Nam	107	224,2	2,1	India	158
Irán	200	s	3,0	Italia	105	54,4	2,0	Alemania	-150
Resto	2.840	22,8	42,0	Resto	1.519	64,8	29,5	Resto	839
Primeros cinco meses de 2021									
Total	28.314	24,4	100,0	Total	22.690	42,3	100,0	Total	5.624
Brasil	3.987	30,0	14,1	Brasil	4.738	52,4	20,9	China	-2.451
China	2.199	0,1	7,8	China	4.650	62,1	20,5	Chile	1.171
Estados Unidos	1.647	32,8	5,8	Estados Unidos	1.876	6,8	8,3	India	1.054
India	1.558	60,8	5,5	Paraguay	1.359	44,1	6,0	Paraguay	-950
Chile	1.421	15,8	5,0	Alemania	957	8,5	4,2	Viet Nam	851
Viet Nam	1.338	9,8	4,7	Tailandia	589	30,6	2,6	Brasil	-751
Países Bajos	966	54,6	3,4	México	537	44,7	2,4	Indonesia	747
Indonesia	867	11,0	3,1	India	504	44,0	2,2	Egipto	733
Egipto	814	43,6	2,9	Italia	499	30,3	2,2	Irán	710
Irán	711	///	2,5	Viet Nam	487	93,3	2,1	Alemania	-708
Resto	12.806	17,9	45,2	Resto	6.494	41,9	28,6	Resto	5.218

Fuente: INDEC, Dirección Nacional de Estadísticas del Sector Externo y Cuentas Internacionales.

1. Síntesis de los resultados

En mayo de 2021, las exportaciones alcanzaron 6.764 millones de dólares, mayor nivel registrado desde junio de 2014, y las importaciones, 5.141 millones de dólares. El intercambio comercial (exportaciones más importaciones) aumentó 44,4%, en relación con igual mes del año anterior, y alcanzó un monto de 11.905 millones de dólares. La balanza comercial registró un superávit de 1.623 millones de dólares.

Las exportaciones ascendieron 33,2% respecto a igual mes de 2020 (1.686 millones de dólares), debido principalmente a un incremento de los precios de 35,9%, ya que las cantidades cayeron en 1,9%. En términos desestacionalizados, las exportaciones de mayo crecieron 5,4%, mientras que la tendencia-ciclo se elevó 2,6%, con relación a abril de 2021. A nivel de rubros las exportaciones de manufacturas de origen industrial (MOI) se incrementaron 117,7%; los combustibles y energía (CyE), 45,5%; y las manufacturas de origen agropecuario (MOA), 34,7%; mientras que los productos primarios (PP) registraron una baja de 2,1%.

Las importaciones ascendieron 62,4% respecto a igual mes del año anterior (1.975 millones de dólares), como consecuencia de una suba de 40,7% en las cantidades y de 15,3% en los precios. En términos desestacionalizados, las importaciones ascendieron 3,2% y, según la tendencia-ciclo, en cada caso se elevaron 1,3% con relación a abril de 2021. Todos los usos económicos registraron variaciones positivas: los bienes de capital (BK), 39,5%; los bienes intermedios (BI), 58,7%; combustibles y lubricantes (CyL), 170,7%; piezas y accesorios para bienes de capital (PyA), 99,8%; bienes de consumo (BC), 11,4%; vehículos automotores de pasajeros (VA), 121,0%; y resto, 155,0%, mayormente por el incremento de bienes despachados mediante servicios postales (*couriers*).

El saldo de la balanza comercial fue de 1.623 millones de dólares, 289 millones de dólares inferior al del mismo mes de 2020. En mayo las magnitudes de exportación que aumentaron fueron valor y precio, ya que las cantidades cayeron 1,9%. En el caso de las importaciones todas las magnitudes se incrementaron.¹

Cuadro 1. Intercambio comercial argentino. Mayo y primeros cinco meses de 2020-2021

Período	Exportación				Importación				Saldo	
	2021 ^e	2020*	Variación porcentual		2021*	2020*	Variación porcentual		2021*	2020*
			Igual período año anterior	Acumulado igual período año anterior			Igual período año anterior	Acumulado igual período año anterior		
	Millones de dólares		%		Millones de dólares		%		Millones de dólares	
Total anual	///	54.884	///	///	///	42.356	///	///	///	12.528
Total de los primeros cinco meses	28.314	22.767	///	24,4	22.690	15.941	///	42,3	5.624	6.826
Enero	4.912	4.579	7,3	7,3	3.844	3.535	8,7	8,7	1.068	1.044
Febrero	4.775	4.378	9,1	8,2	3.713	3.191	16,4	12,3	1.062	1.187
Marzo	5.720	4.383	30,5	15,5	5.320	3.154	68,7	30,3	400	1.228
Abril	6.143	4.349	41,3	21,8	4.673	2.894	61,5	37,4	1.470	1.455
Mayo	6.764	5.078	33,2	24,4	5.141	3.166	62,4	42,3	1.623	1.912
Junio		4.786				3.299				1.487
Julio		4.931				3.451				1.480
Agosto		4.955				3.508				1.446
Septiembre		4.727				4.129				598
Octubre		4.674				4.004				670
Noviembre		4.500				4.115				386
Diciembre		3.544				3.908				-364

Fuente: INDEC, Dirección Nacional de Estadísticas del Sector Externo y Cuentas Internacionales.

¹ Para mayor detalle se puede acceder al Sistema de Consulta de Comercio Exterior de Bienes: https://comex.indec.gov.ar/?_ga=2.230488479.227009370.1597868680-1509903781.1592436568#/.

Las exportaciones de mayo de 2021, respecto a mayo de 2020, analizadas a nivel de la Nomenclatura Común del Mercosur (NCM), cuyos valores determinaron las principales diferencias fueron: aceite de soja, en bruto, incluso desgomado con un aumento de 281 millones de dólares; vehículos para transporte de mercancías, de peso total con carga máxima \leq a 5 t (258 millones de dólares); harina y pellets de la extracción del aceite de soja (231 millones de dólares); biodiésel y sus mezclas (173 millones de dólares); trigo y morcajo, excluidos trigo duro y para siembra (117 millones de dólares); maíz en grano (92 millones de dólares); aceites crudos de petróleo (85 millones de dólares) y aceite de girasol en bruto (77 millones de dólares). Por su parte, cayeron las exportaciones de porotos de soja excluidos para siembra (-273 millones de dólares); carne bovina, deshuesada, congelada (-58 millones de dólares); limones (-55 millones de dólares); calamares y potas congelados (-46 millones de dólares) y aluminio sin alear, entre otras bajas.

Respecto a los productos importados, en este período se destacaron aumentos en las compras de gasoil (166 millones de dólares); porotos de soja excluidos para siembra (143 millones de dólares); gas natural licuado (105 millones de dólares); circuitos impresos con componentes eléctricos o electrónicos montados para aparatos eléctricos de telefonía o telegrafía con hilos, de telecomunicación por corriente portadora o digital (61 millones de dólares); vehículos para transporte \leq a 6 personas, de cilindrada $>$ a 1.500 cm³ y \leq a 3.000 cm³, con motor de émbolo o pistón, encendido por chispa (48 millones de dólares); partes y accesorios de carrocerías n.c.o.p. de vehículos automóviles para transporte de personas, mercancías o usos especiales (38 millones de dólares); bienes despachados mediante servicios postales (31 millones de dólares); vacunas para medicina humana acondicionadas para la venta por menor (30 millones de dólares), entre otras subas. También se registraron algunas bajas como las de los artículos confeccionados no expresados ni comprendidos en otra parte, de telas sin tejer (-45 millones de dólares).

En mayo de 2021, las exportaciones netas de los principales productos y subproductos derivados del cultivo de la soja (porotos de soja, excluidos para siembra; aceite de soja en bruto; harina y pellets de la extracción del aceite de soja; y biodiésel y sus mezclas) registraron un superávit de 1.975 millones de dólares, 270 millones de dólares superior a mayo de 2020. Esto fue producto de subas de 413 millones de dólares en las exportaciones y de 143 millones de dólares en las importaciones (ver sección 7).²

Las exportaciones netas (exportaciones menos importaciones) del capítulo 87 –vehículos automóviles, tractores, velocípedos y demás vehículos terrestres; sus partes y accesorios– presentaron un saldo positivo de 7 millones de dólares, mientras que, en igual período del año anterior, habían presentado un déficit por 162 millones de dólares. Las exportaciones aumentaron 439 millones de dólares y las importaciones, 270 millones de dólares, ambas respecto a igual mes del año anterior.

En mayo, los principales destinos de las exportaciones argentinas fueron: Brasil, China, Estados Unidos, Chile, India, Países Bajos, Viet Nam, Egipto, Indonesia, e Irán, en ese orden; los cuales en conjunto acumularon el 58,0% del total de ventas externas.

Por su parte, los diez principales países de origen de las importaciones fueron: Brasil, China, Estados Unidos, Paraguay, Alemania, India, Tailandia, México, Viet Nam e Italia, y representaron el 70,5% del total de compras al exterior.

Los superávits más importantes de mayo correspondieron al comercio con Chile (295 millones de dólares), Países Bajos (230 millones de dólares), Egipto (201 millones de dólares), Irán (200 millones de dólares), Indonesia (194 millones de dólares), Perú (159 millones de dólares), India (159 millones de dólares), Viet Nam (146 millones de dólares), Arabia Saudita (140 millones de dólares) y Malasia (101 millones de dólares).

Los déficits más importantes se registraron con Paraguay (-275 millones de dólares), Brasil (-228 millones de dólares), Alemania (-149 millones de dólares), China (-125 millones de dólares), Tailandia (-108 millones de dólares), Qatar (-79 millones de dólares), México (-72 millones de dólares), Francia (-63 millones de dólares), Bolivia (-57 millones de dólares) y Japón (-42 millones de dólares) (ver "Resumen ejecutivo").

² Se encuentran para descargar las bases de datos históricas de soja y subproductos, mensuales y acumuladas según país, en dólares y kilos, en el Sistema de Consulta de Comercio Exterior de Bienes: https://comex.indec.gob.ar/?_ga=2.85762393.1346510258.1611573056-1509903781.1592436568#/database.

1.1 Índices de valores, precios y cantidades y efecto de los términos del intercambio de mayo de 2021

Cuadro 2. Variaciones porcentuales de los índices de valores, precios y cantidades de las exportaciones e importaciones, base 2004=100, según grandes rubros y usos económicos. Mayo de 2021 respecto a igual período de 2020

Rubros/usos	Mayo de 2021		
	Valor	Precio	Cantidad
Exportación	33,2	35,9	-1,9
Productos primarios (PP)	-2,1	32,6	-26,2
Manufacturas de origen agropecuario (MOA)	34,7	33,4	0,9
Manufacturas de origen industrial (MOI)	117,7	17,4	85,3
Combustibles y energía (CyE)	45,5	204,1	-52,2
Importación	62,4	15,3	40,7
Bienes de capital (BK)	39,5	6,9	30,5
Bienes intermedios (BI)	58,7	33,4	18,9
Combustibles y lubricantes (CyL)	170,7	-5,7	187,8
Piezas y accesorios para bienes de capital (PyA)	99,8	4,5	91,2
Bienes de consumo (BC)	11,4	6,9	4,4
Vehículos automotores de pasajeros (VA)	121,0	-0,6	122,7
Resto	155,0	.	.

Nota: la descomposición del valor de las importaciones de bienes en sus componentes de precios y cantidades de los productos comprendidos en los usos económicos (bienes de capital, piezas y accesorios para bienes de capital, bienes de consumo durable y vehículos y automotores de pasajeros) se efectúa con índices de precios de los principales socios comerciales.

Fuente: INDEC, Dirección Nacional de Estadísticas del Sector Externo y Cuentas Internacionales.

Cuadro 3. Efecto de la variación de los precios internacionales sobre la balanza comercial. Mayo de 2021 respecto a igual período de 2020

Comercio exterior	Mayo de 2021	
	A precios corrientes	A precios de mayo de 2020
Exportación	6.764	4.980
Importación	5.141	4.456
Saldo	1.623	524

Millones de dólares

Nota: ver metodología *Índices de precios y cantidades del comercio exterior*, punto 6: www.indec.gov.ar/ftp/cuadros/economia/metodologia_preciosycantidades.pdf.

Fuente: INDEC, Dirección Nacional de Estadísticas del Sector Externo y Cuentas Internacionales.

Si hubiesen prevalecido los precios del mismo mes del año anterior, el saldo comercial habría arrojado un superávit de 524 millones de dólares. Bajo este supuesto, y debido a que el índice de precios de las exportaciones tuvo una suba de mayor magnitud (35,9%) que el índice de precios de las importaciones (15,3%), el país registró una ganancia en los términos del intercambio de 883 millones de dólares.

La fórmula utilizada para el cálculo de la ganancia/pérdida del intercambio³ es la siguiente:

$$\frac{X_t - M_t}{IP_{M_t}} - \left(\frac{X_t}{IP_{X_t}} - \frac{M_t}{IP_{M_t}} \right)$$

El primer término de la fórmula corresponde al saldo comercial a valores corrientes, deflactado por el índice de precios de las importaciones, con base en igual período del año anterior. El segundo término estima el saldo comercial a precios de igual período del año anterior. Para mayo de 2021, los valores de cada término fueron de 1.407 millones de dólares y 524 millones de dólares, respectivamente, de donde se deduce la ganancia en los términos del intercambio antes citada.

³ Ver metodología *Índices de precios y cantidades del comercio exterior*, punto 6: https://www.indec.gov.ar/ftp/cuadros/economia/metodologia_preciosycantidades.pdf.

Cuadro 4.

Balanza comercial argentina por principales secciones y capítulos de la Nomenclatura Común del Mercosur. En millones de dólares y variaciones porcentuales. Mayo 2021 respecto a mayo 2020

Sección/capítulo	Mayo de 2021				
	Exportaciones ^e Millones de dólares	Variación porcentual %	Importaciones* Millones de dólares	Variación porcentual %	Saldo* Millones de dólares
Total general	6.764	33,2	5.141	62,4	1.623
I-Animales vivos y productos del reino animal	539	0,6	25	8,7	514
02-Carne y despojos comestibles	289	-8,0	12	9,1	277
03-Pescados y crustáceos, moluscos y demás invertebrados acuáticos	130	-8,5	7	133,3	123
04-Leche y productos lácteos; huevos de ave; miel natural; productos comestibles de origen animal, n.c.o.p.	112	51,4	1	-50,0	110
Resto sección I	9	28,6	5	-16,7	4
II-Productos del reino vegetal	1.825	-2,1	429	57,1	1.396
08-Frutas y frutos comestibles; cortezas de agrios (cítricos), melones o sandías	90	-34,3	29	16,0	61
10-Cereales	1.082	37,3	1	-50,0	1.081
12-Semillas y frutos oleaginosos; semillas y frutos diversos; plantas industriales o medicinales; paja y forraje	540	-34,9	374	64,0	166
Resto sección II	112	-	25	31,6	87
III-Grasas y aceites animales o vegetales	894	74,6	9	80,0	884
IV-Productos de las industrias alimentarias, bebidas y tabaco	1.339	25,8	90	57,9	1.249
20-Preparaciones de hortalizas, frutas u otros frutos o demás partes de plantas	59	9,3	9	-18,2	50
22-Bebidas, líquidos alcohólicos y vinagre	88	18,9	11	83,3	77
23-Residuos y desperdicios de las industrias alimentarias; alimentos preparados para animales	1.131	29,3	7	40,0	1.124
Resto sección IV	62	-	64	82,9	-2
V-Productos minerales	347	76,1	559	154,1	-212
26-Minerales metalíferos, escorias y cenizas	41	141,2	69	137,9	-28
27-Combustibles y aceites minerales y productos de su destilación; materias bituminosas; ceras minerales	299	72,8	483	163,9	-184
Resto sección V	6	-14,3	7	-22,2	0
VI-Productos de industrias químicas o de las industrias conexas	492	112,1	983	34,3	-492
28-Productos químicos inorgánicos; compuestos de metal precioso, de elementos radioactivos, de metales de las tierras raras o de isótopos	33	50,0	53	20,5	-21
29-Productos químicos orgánicos	49	44,1	255	14,3	-206
30-Productos farmacéuticos	81	28,6	224	12,0	-143
31-Abonos	1	-75,0	172	164,6	-171
33-Aceites esenciales y resinoides; preparaciones de perfumería, de tocador o de cosmética	30	-16,7	37	15,6	-6
38-Productos diversos de las industrias químicas	253	///	139	47,9	114
Resto sección VI	45	40,6	104	38,7	-59
VII-Plástico, caucho y sus manufacturas	105	78,0	330	44,1	-225
39-Plástico y sus manufacturas	84	61,5	241	47,0	-156
40-Caucho y sus manufacturas	21	250,0	89	39,1	-68
VIII-Pieles, cueros y sus manufacturas (excepto calzado)	39	56,0	4	-	35
IX-Madera, corcho y sus manufacturas; carbón vegetal; cestería	28	33,3	17	70,0	11
X-Pasta de madera; papel o cartón	28	-6,7	78	6,8	-51
XI-Materias textiles y sus manufacturas	29	93,3	107	-13,7	-79
XII-Calzado, sombreros, paraguas, bastones, plumas, flores artificiales y otros	0	42,6	35	84,2	-35
XIII-Manufacturas de piedra, yeso, cemento, amianto, mica, cerámica y vidrio	13	116,7	45	80,0	-32
XIV-Perlas finas, piedras y metales preciosos y su manufactura; bisutería; monedas	192	38,1	8	///	184
XV-Metales comunes y sus manufacturas	101	-1,9	348	127,5	-248
72-Fundición, hierro y acero	47	46,9	152	424,1	-105
73-Manufacturas de fundición, hierro o acero	35	52,2	63	21,2	-28
76-Aluminio y sus manufacturas	13	-69,8	37	37,0	-24
Resto sección XV	6	20,0	97	115,6	-92
XVI-Máquinas, aparatos y material eléctrico; sus partes y accesorios	117	50,0	1.272	59,6	-1.155
84-Reactores nucleares, calderas, máquinas, aparatos y artefactos mecánicos; partes de estas máquinas o aparatos	104	50,7	741	51,5	-637
85-Máquinas y aparatos, material eléctrico, y sus partes; aparatos de grabación o reproducción de sonido, y de imagen y sonido en televisión, y sus partes y accesorios	13	44,4	531	72,4	-518
XVII-Material de transporte	599	454,6	554	112,3	45
87-Vehículos automóviles, tractores, velocípedos y demás vehículos terrestres; sus partes y accesorios	535	457,3	528	104,7	7
Resto sección XVII	65	441,7	26	///	38
Resto de secciones y transacciones especiales	78	-9,3	247	54,4	-168

Fuente: INDEC, Dirección Nacional de Estadísticas del Sector Externo y Cuentas Internacionales.

2.

Exportaciones

En mayo de 2021, las exportaciones aumentaron 33,2% respecto a igual mes del año anterior. Todos los rubros –con excepción de PP– ascendieron: MOA incrementó sus ventas en 34,7% (719 millones de dólares); MOI subió de 117,7% (899 millones de dólares) y CyE ascendió 45,5% (110 millones de dólares). El rubro PP cayó de 2,1% (-42 millones de dólares).

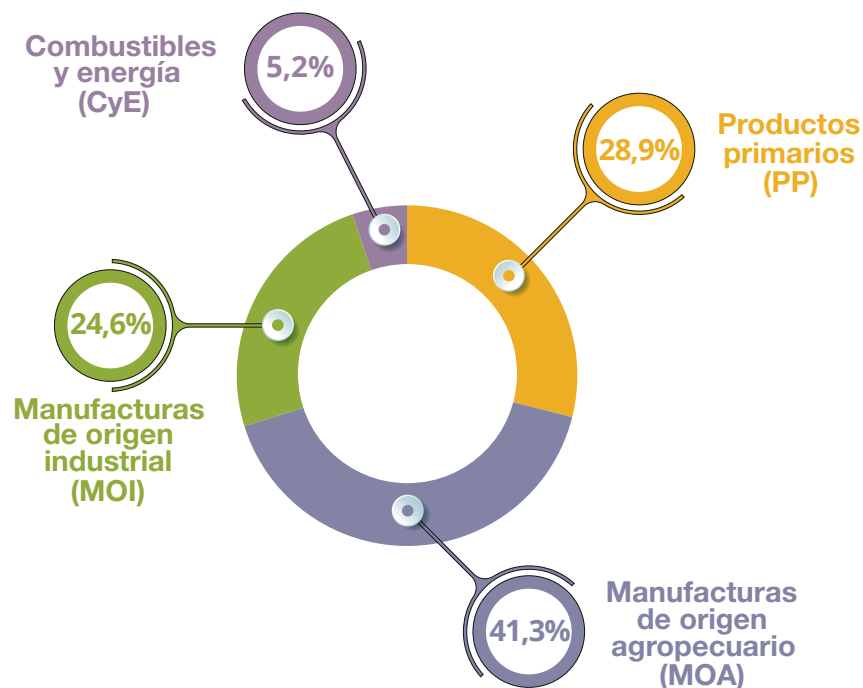
El rubro de MOA se incrementó 34,7%, principalmente por la suba de los precios de 33,4%, en tanto las cantidades lo hicieron en 0,9%. Esta suba se dio principalmente por mayores ventas de grasas y aceites (382 millones de dólares); y residuos y desperdicios de la industria alimenticia (256 millones de dólares), entre otras subas.

Las exportaciones del rubro MOI se elevaron 117,7%, debido al incremento de las cantidades de 85,3% y de los precios en 17,4%. El aumento se dio fundamentalmente en material de transporte terrestre (438 millones de dólares), productos químicos y conexos (253 millones de dólares) y, en menor medida, en piedras, metales preciosos y sus manufacturas, monedas (53 millones de dólares) y la reexportación de un avión que se realizó bajo el régimen de importación temporaria.

El rubro CyE se elevó en 45,5%, por un incremento de 204,1% en los precios y una caída de 52,2% en las cantidades, que se explicó esencialmente por mayores exportaciones de petróleo crudo (85 millones de dólares). Todos los subrubros reflejaron subas excepto gas de petróleo y otros hidrocarburos gaseosos y energía eléctrica (-13 millones de dólares).

El valor de las exportaciones del rubro de PP reflejó una caída de 2,1%, debido al descenso de 26,2% de las cantidades, ya que los precios aumentaron 32,6%. Este resultado se dio, fundamentalmente, por menores exportaciones de semillas y frutos oleaginosos (-288 millones de dólares), de frutas frescas (-49 millones de dólares) y de pescados y mariscos sin elaborar (-17 millones de dólares), entre otras bajas. En tanto se destacó el incremento de 37,3% del subrubro cereales (294 millones de dólares). El cuadro 6 muestra el comportamiento de los principales productos de exportación y los mercados hacia los cuales fueron dirigidos.

Gráfico 1. Composición de las exportaciones. Mayo de 2021



Nota: los totales por suma pueden no coincidir por redondeo en las cifras parciales.

Fuente: INDEC, Dirección Nacional de Estadísticas del Sector Externo y Cuentas Internacionales.

Cuadro 5.

Exportaciones por principales rubros. Mayo y primeros cinco meses de 2020 y 2021

Rubros	Mayo			Primeros cinco meses		
	2021 ^e	2020 [*]	Variación porcentual	2021 ^e	2020 [*]	Variación porcentual
	Millones de dólares		%	Millones de dólares		%
Total	6.764	5.078	33,2	28.314	22.767	24,4
Productos primarios (PP)	1.956	1.998	-2,1	7.470	7.655	-2,4
Animales vivos	3	1	200,0	13	8	62,5
Pescados y mariscos sin elaborar	111	128	-13,3	586	617	-5,0
Miel	24	21	14,3	97	75	29,3
Hortalizas y legumbres sin elaborar	48	58	-17,2	230	304	-24,3
Frutas frescas	80	129	-38,0	260	361	-28,0
Cereales	1.082	788	37,3	4.789	4.598	4,2
Semillas y frutos oleaginosos	540	828	-34,8	1.162	1.482	-21,6
Tabaco sin elaborar	3	12	-75,0	52	50	4,0
Lanas sucias	6,0	1	500,0	23	13	76,9
Fibras de algodón	7	3	133,3	29	19	52,6
Minerales metalíferos, escorias y cenizas	41	17	141,2	172	88	95,5
Resto de productos primarios	12	11	9,1	56	41	36,6
Manufacturas de origen agropecuario (MOA)	2.793	2.074	34,7	12.635	8.511	48,5
Carnes y sus preparados	298	322	-7,5	1.344	1.380	-2,6
Pescados y mariscos elaborados	19	14	35,7	94	92	2,2
Productos lácteos	86	53	62,3	419	342	22,5
Otros productos de origen animal	6	6	-	28	28	-
Frutas secas o procesadas	11	8	37,5	29	31	-6,5
Café, té, yerba mate y especias	15	14	7,1	67	66	1,5
Productos de molinería y sus preparaciones	64	57	12,3	311	278	11,9
Grasas y aceites	894	512	74,6	3.518	1.833	91,9
Azúcar, cacao y artículos de confitería	18	9	100,0	95	75	26,7
Preparados de hortalizas, legumbres y frutas	59	54	9,3	259	257	0,8
Bebidas, líquidos alcohólicos y vinagre	88	74	18,9	368	332	10,8
Residuos y desperdicios de la industria alimenticia	1.131	875	29,3	5.623	3.369	66,9
Extractos curtientes y tintóreos	22	15	46,7	101	82	23,2
Pieles y cueros	37	24	54,2	165	153	7,8
Lanas elaboradas	6	6	-	46	35	31,4
Resto de MOA	40	32	25,0	170	159	6,9
Manufacturas de origen industrial (MOI)	1.663	764	117,7	6.671	5.052	32,0
Productos químicos y conexos	469	216	117,1	1.653	1.223	35,2
Materias plásticas y sus manufacturas	84	52	61,5	328	314	4,5
Caucho y sus manufacturas	21	6	250,0	80	70	14,3
Manufacturas de cuero, marroquinería, etcétera	3	1	200,0	11	6	83,3
Papel, cartón, impresos y publicaciones	31	34	-8,8	161	166	-3,0
Textiles y confecciones	10	5	100,0	45	38	18,4
Calzado y sus partes componentes	0	0	97,8	3	2	50,0
Manufacturas de piedra, yeso, vidrio, etcétera	13	6	116,7	59	39	51,3
Piedras, metales preciosos y sus manufacturas, monedas	192	139	38,1	843	835	1,0
Metales comunes y sus manufacturas	101	103	-1,9	502	557	-9,9
Máquinas y aparatos, material eléctrico	117	78	50,0	518	374	38,5
Material de transporte terrestre	535	97	451,5	2.204	1.316	67,5
Vehículos de navegación aérea, marítima y fluvial	64	11	481,8	73	22	231,8
Resto de MOI	24	13	84,6	191	90	112,2
Combustibles y energía (CyE)	352	242	45,5	1.538	1.549	-0,7
Petróleo crudo	186	101	84,2	544	387	40,6
Carburantes	110	93	18,3	528	766	-31,1
Grasas y aceites lubricantes	7	3	133,3	29	16	81,3
Gas de petróleo, otros hidrocarburos gaseosos y energía eléctrica	25	38	-34,2	365	350	4,3
Resto de combustibles	24	8	200,0	72	31	132,3

Fuente: INDEC, Dirección Nacional de Estadísticas del Sector Externo y Cuentas Internacionales.

Cuadro 6. Exportación según principales productos y países de destino. Mayo de 2021

Rubro	Productos principales		Millones de dólares	Variación porcentual 2021*/2020*	Participación porcentual	Principales países de destino
Total de exportaciones			6.764	33,2	100,0	
Total de productos seleccionados			5.052	37,5	74,7	
MOA	23040010	Harina y pellets de la extracción del aceite de soja	1.039	28,6	15,4	Indonesia, Viet Nam, Polonia, España, Arabia Saudita
PP	10059010	Maíz en grano	748	14,1	11,1	Viet Nam, Egipto, Arabia Saudita, República de Corea, Malasia
MOA	15071000	Aceite de soja en bruto, incluso desgomado	668	72,8	9,9	India, China, Iran, Bangladesh, Perú
PP	12019000	Porotos de soja, incluso quebrantados, excluidos para siembra	460	-37,3	6,8	China, Egipto, Malasia, Indonesia, Viet Nam
MOI	87042190	Vehículos automóbiles para transporte de mercancías, con motor de émbolo, de encendido por compresión (diésel o semidiésel) de peso total con carga máxima <= a 5 t n.c.o.p.	308	512,9	4,6	Brasil, Perú, Chile, Guatemala, Australia
PP	10019900	Trigo y morcajo, excluidos trigo duro y para siembra	198	144,5	2,9	Brasil, Chile, Nigeria, Indonesia, Viet Nam
CyE	27090010	Aceites crudos de petróleo	186	84,7	2,8	Estados Unidos, Emiratos Árabes Unidos, Países Bajos
MOI	38260000	Biodiésel y sus mezclas, sin aceites de petróleo o de mineral bituminoso	173	///	2,6	Países Bajos, Paraguay
MOI	71081210	Oro para uso no monetario, formas en bruto de aleación dorada o bullón dorado	160	18,7	2,4	Suiza, Estados Unidos, Canadá
MOA	02023000	Carne bovina, congelada, deshuesada	153	-27,4	2,3	China, Estados Unidos, Brasil, Israel, Rusia
MOA	15121110	Aceite de girasol, en bruto	144	115,3	2,1	Irán, India, Brasil, Mozambique, Chile
PP	10079000	Sorgo en grano, excluido para siembra	74	s	1,1	China, Chile
MOA	22042100	Vinos no espumosos, mosto de uva, en que la fermentación se ha impedido o cortado añadiendo alcohol, en recipientes con capacidad <= a 2 l	70	16,7	1,0	Estados Unidos, Brasil, Reino Unido, Canadá, Paraguay
MOI	88024090	Aviones y demás aeronaves, de peso en vacío > a 15.000 kg, excluidas a turbhélice (*)	s	s	s	Estados Unidos
MOI	87032210	Vehículos automóbiles, principalmente para el transporte de personas, de cilindrada > 1.000 cm ³ y <= 1.500 cm ³ , con capacidad <= 6 personas	59	///	0,9	Brasil, Uruguay, Perú, Paraguay, Chile
MOA	02013000	Carne bovina, fresca o refrigerada, deshuesada	55	67,3	0,8	Chile, Alemania, Italia, Países Bajos, Estados Unidos
CyE	99980100	Aprovisionamiento de combustibles y lubricantes a buques y aeronaves	53	-23,2	0,8	Indeterminado (Continente), España, Colombia, México, Perú
PP	12024200	Maníes sin cáscara, incluso quebrantados	46	-30,7	0,7	Países Bajos, Polonia, Reino Unido, Italia, Francia
MOI	87033390	Vehículos automóbiles principalmente para el transporte de personas, de cilindrada > 2.500 cm ³ , con motor de émbolo o pistón, encendido por compresión (diésel o semidiésel), n.c.o.p.	s	s	s	Brasil, Perú, Guatemala, Paraguay, Panamá
PP	03061710	Camarones, langostinos y demás decápodos Natantia, congelados, enteros, excluidos de agua fría	43	308,1	0,6	España, Japón, Italia, Rusia, Taiwán
MOA	04022110	Leche entera, en polvo, gránulos o similares, sin azucarar, con contenido de materias grasas > al 1,5%	39	99,8	0,6	Argelia, Brasil, Perú, Líbano, Camerún
MOA	23063010	Harinas y pellets de la extracción del aceite de girasol	35	146,5	0,5	Reino Unido, Países Bajos, India, Viet Nam, Francia
MOI	71069100	Plata (incluida la plata dorada y la platinada) en bruto	32	s	0,5	Suiza, Canadá, Estados Unidos
MOI	72249000	Productos de aceros aleados excluido en lingotes, n.c.o.p.	s	s	s	Canadá, Brasil
CyE	27101249	Naftas excluidas para petroquímica	30	148,4	0,4	Paraguay, Estados Unidos, Brasil, Chile
PP	08083000	Peras frescas	30	20,5	0,4	Rusia, Brasil, Estados Unidos, México, Canadá
PP	10039080	Cebada en grano excluida cervecera	29	s	0,8	China, Brasil, Bolivia
PP	03074310	Calamares y potas congelados	28	-61,9	0,4	China, República de Corea, España, Singapur, Tailandia
MOA	23025000	Salvados, moyuelos y demás residuos del cernido, de la molienda o de otros tratamientos de las leguminosas	28	1,0	0,4	Arabia Saudita, Países Bajos, España, Reino Unido, Irlanda
MOI	87032310	Vehículos automóbiles principalmente para el transporte de personas, de cilindrada > a 1.500 cm ³ y <= a 3.000 cm ³ , con capacidad <= a 6 personas	26	273,6	0,4	Brasil, Uruguay, Reino Unido, Paraguay, Panamá
Resto			1.712	22,0	25,3	

(*) Corresponde a una reexportación de una importación bajo el régimen de admisión temporal. Admisión temporal es el régimen aduanero que permite recibir en un territorio aduanero, con suspensión total o parcial de los derechos y los impuestos a la importación, ciertas mercancías importadas para un propósito específico y con intenciones de ser reexportadas dentro de un plazo determinado, sin que hubieran sufrido una modificación, excepto su depreciación normal debida al uso que se hubiera hecho de ellas (Convenio de Kyoto Revisado, Anexo Específico G/cap. 1/ E1).

Fuente: INDEC, Dirección Nacional de Estadísticas del Sector Externo y Cuentas Internacionales.

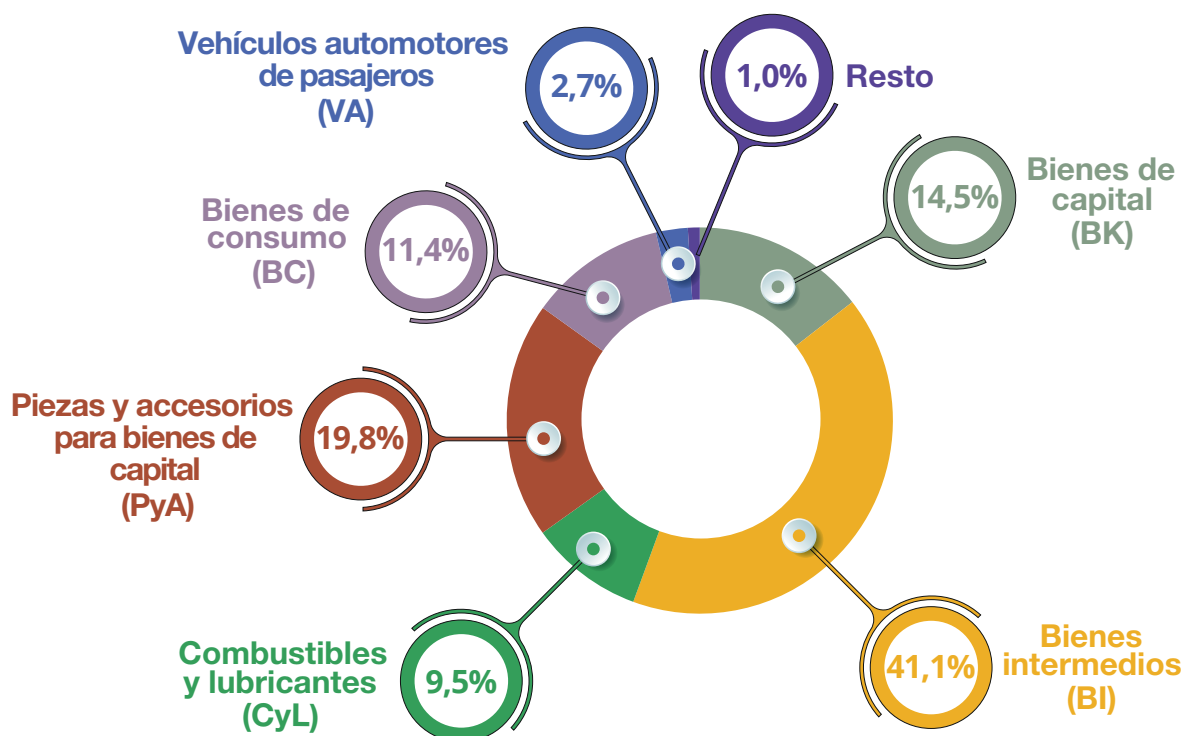
3. Importaciones

El valor de las importaciones de mayo de 2021 fue 62,4% superior al registrado en igual mes del año anterior. Este aumento fue de 1.975 millones de dólares. Las cantidades y los precios subieron 40,7% y 15,3%, respectivamente.

Todos los usos económicos subieron. El que más aumentó fue CyL, con un alza de 170,7% (309 millones de dólares), debido a un incremento en las cantidades de 187,8%, dado que los precios descendieron 5,7%.

Respecto a los demás, VA presentó una variación positiva de 121,0% (75 millones de dólares), fundamentalmente porque las cantidades se elevaron 122,7%, ya que los precios disminuyeron 0,6%. Las importaciones de PyA subieron 99,8% (508 millones de dólares) por un aumento de 91,2% en las cantidades y de 4,5% en los precios; mientras que BI se incrementó 58,7% (782 millones de dólares), producto de un ascenso de 18,9% en las cantidades y de 33,4% en los precios. Se distinguieron en especial los aumentos en suministros industriales elaborados no especificados en otras partidas y alimentos y bebidas básicos fundamentalmente para la industria (porotos de soja, incluso quebrantados, excluidos para siembra). BK aumentó 39,5% (211 millones de dólares), las cantidades se elevaron 30,5% y los precios, 6,9%. Las importaciones de BC se incrementaron 11,4% (60 millones de dólares), los precios, 6,9% y las cantidades, 4,4%.

Gráfico 2. Composición de las importaciones. Mayo de 2021



Nota: los totales por suma pueden no coincidir por redondeo en las cifras parciales.

Fuente: INDEC, Dirección Nacional de Estadísticas del Sector Externo y Cuentas Internacionales.

Cuadro 7. Importaciones según usos económicos, grandes categorías económicas y agregados especiales. Mayo y primeros cinco meses de 2020 y 2021

Usos económicos, grandes categorías económicas y agregados especiales	Mayo			Primeros cinco meses		
	2021*	2020*	Variación porcentual	2021*	2020*	Variación porcentual
	Millones de dólares		%	Millones de dólares		%
Total general	5.141	3.166	62,4	22.690	15.941	42,3
Bienes de capital (BK)	745	534	39,5	3.791	2.607	45,4
Bienes de capital, excluidos equipos de transporte	538	415	29,6	2.785	2.014	38,3
Computadoras y teléfonos	116	73	58,9	503	277	81,6
Equipos de transporte industriales	91	46	97,8	504	316	59,5
Bienes intermedios (BI)	2.114	1.332	58,7	9.134	6.265	45,8
Alimentos y bebidas básicos fundamentalmente para la industria	376	229	64,2	1.299	871	49,1
Alimentos y bebidas elaborados fundamentalmente para la industria	26	13	100,0	108	77	40,3
Suministros industriales básicos no especificados en otras partidas	96	54	77,8	584	273	113,9
Suministros industriales elaborados no especificados en otras partidas	1.493	961	55,4	6.552	4.639	41,2
Medicamentos	123	73	68,5	592	405	46,2
Combustibles y lubricantes (CyL)	490	181	170,7	1.520	1.187	28,1
Combustibles y lubricantes básicos	102	97	5,2	475	500	-5,0
Combustibles y lubricantes elaborados	388	84	361,9	1.045	687	52,1
Piezas y accesorios para bienes de capital (PyA)	1.017	509	99,8	4.501	2.928	53,7
Piezas y accesorios para bienes de capital	356	218	63,3	1.634	1.180	38,5
Partes y piezas para computadoras y teléfonos	141	40	252,5	612	300	104,0
Piezas y accesorios para equipos de transporte	519	251	106,8	2.255	1.449	55,6
Bienes de consumo (BC)	588	528	11,4	2.745	2.328	17,9
Alimentos y bebidas básicos fundamentalmente para el hogar	43	36	19,4	230	171	34,5
Alimentos y bebidas elaborados fundamentalmente para el hogar	80	57	40,4	367	298	23,2
Equipos de transporte no industriales	35	16	118,8	174	81	114,8
Artículos de consumo duraderos no especificados en otra partida	54	47	14,9	260	212	22,6
Artículos de consumo semiduraderos no especificados en otra partida	124	137	-9,5	607	559	8,6
Artículos de consumo no duraderos no especificados en otra partida	155	121	28,1	636	506	25,7
Medicamentos	98	114	-14,0	471	500	-5,8
Vehículos automotores de pasajeros (VA)	137	62	121,0	792	541	46,4
Resto	51	20	155,0	207	85	143,5

Fuente: INDEC, Dirección Nacional de Estadísticas del Sector Externo y Cuentas Internacionales.

Cuadro 8. Importación según principales productos y países de origen. Mayo de 2021

Rubro	Productos principales	Millones de dólares	Variación porcentual 2021*/2020*	Participación porcentual	Principales países de origen	
Total de importaciones		5.141	62,4	100,0		
Total de productos seleccionados		1.758	129,9	34,2		
BI	12019000	Porotos de soja, incluso quebrantados, excluidos para siembra	365	64,6	7,1	Paraguay, Brasil
CyL	27101921	Gasóleo (gasoil)	191	674,6	3,7	India, Estados Unidos, Países Bajos, Malasia, Qatar
CyL	27111100	Gas natural licuado	123	603,2	2,4	Qatar, Estados Unidos
CyL	27112100	Gas natural en estado gaseoso	88	-1,7	1,7	Bolivia
VA	87032310	Vehículos automóviles principalmente para el transporte de personas, de cilindrada > a 1.500 cm ³ y <= a 3.000 cm ³ , con capacidad <= a 6 personas	80	151,4	1,6	Brasil, México, Colombia, Bélgica, Alemania
PyA	85177010	Circuitos impresos con componentes eléctricos o electrónicos montados para teléfonos, incluidos celulares; los demás aparatos de emisión, transmisión o recepción de voz, imagen u otros datos, incluidos los de comunicación en red	77	382,0	1,5	Viet Nam, China, México, Israel, Canadá
PyA	87082999	Partes y accesorios de carrocerías para automóviles para transporte de personas, mercancías o usos especiales, n.c.o.p.	53	239,1	1,0	México, Brasil, Tailandia, Alemania, Sudáfrica
BI	31054000	Fosfato monoamónico, incluso mezclado con fosfato diamónico	50	114,7	1,0	Rusia, China, Marruecos, Brasil
Resto	99980400	Bienes despachados mediante servicios postales	50	164,1	1,0	Dato no registrado
BI	30021590	Productos inmunológicos dosificados o acondicionados para la venta por menor n.c.o.p..	49	98,9	0,9	República de Corea, Alemania, Irlanda, Suiza, China
PyA	85299020	Partes para aparatos receptores de radiodifusión, monitores y proyectores; aparatos receptores de televisión	46	86,3	0,9	China, Viet Nam, Indonesia, Tailandia, República de Corea
PyA	87084080	Cajas de cambio para vehículos automóviles n.c.o.p.	46	51,8	0,9	Japón, Filipinas, Brasil, Estados Unidos, Alemania
BI	26011210	Aglomerados de hierro por proceso de pelletización, de diámetro >= a 8 mm y <= a 18 mm	44	169,7	0,9	Brasil
BI	30022029	Vacunas para medicina humana acondicionadas para la venta por menor n.c.o.p.	38	392,2	0,7	Rusia, República de Corea, Suiza, Estados Unidos
BC	38089329	Herbicidas n.c.o.p., n.e.o.p.	37	35,7	0,7	China, Japón, Alemania, Hungría, Estados Unidos
PyA	85177099	Partes n.c.o.p., para teléfonos, incluidos celulares; aparatos de emisión, transmisión o recepción de voz, imagen u otros datos, incluidos los de comunicación en red	35	204,7	0,7	Viet Nam, China, República de Corea, Hong Kong, Japón
BI	31053000	Hidrogenoortofosfato de diamonio (fosfato diamónico)	35	370,1	0,7	Rusia, China, Marruecos, Estados Unidos, Lituania
VA	87032210	Vehículos automóviles principalmente para el transporte de personas, de cilindrada > a 1.000 cm ³ y <= a 1.500 cm ³ , con capacidad para <= a 6 personas	34	115,3	0,7	Brasil, México, China, Francia, Alemania
PyA	87089990	Partes y accesorios para vehículos automóviles n.c.o.p.	33	112,2	0,6	Brasil, Tailandia, México, Alemania, Estados Unidos
BI	31055900	Abonos minerales o químicos con nitrógeno y fósforo n.c.o.p.	32	177,7	0,6	China, Estados Unidos, Lituania, Marruecos, Brasil
BI	31021010	Urea con contenido de nitrógeno calculado sobre producto anhidro seco, > 45% en peso	30	160,7	0,6	Egipto, Rusia, China, Estados Unidos, Alemania
BI	72071200	Semielaborados de hierro, acero sin alear, con contenido de carbono < a 0,25%, de sección transversal rectangular	27		0,5	Brasil
CyL	27160000	Energía eléctrica	27	27,3	0,5	Paraguay, Uruguay, Brasil
BK	84713012	Máquinas automáticas para tratamiento o procesamiento de datos, portátiles, de peso < a 3,5 kg con teclado alfanumérico de por lo menos 70 teclas y con una pantalla de área >140 cm ² y <560 cm ²	26	21,8	0,5	China, Viet Nam, Taiwán, Japón
PyA	84082020	Motores de émbolo (pistón), de encendido por compresión, diésel o semidiésel, para vehículos automotores, de cilindrada > a 1.500 cm ³ y <= a 2.500 cm ³	26	95,7	0,5	Francia, Alemania, Tailandia, Brasil, Japón
BI	29333919	Compuestos heterocíclicos con heteroátomos de nitrógeno, cuya estructura contenga flúor, bromo o ambos, n.c.o.p.	25	336,8	0,5	Suiza, China, Francia, Estados Unidos, India
BC	30049079	Medicamentos que contengan ácidos nucleicos y sus sales, compuestos heterocíclicos n.c.o.p., sulfonamidas, heterósidos y sus derivados n.c.o.p., acondicionados para la venta por menor	24	45,9	0,5	Singapur, Italia, Irlanda, Alemania, Estados Unidos
BK	84718000	Unidades de máquinas automáticas para tratamiento o procesamiento de datos n.c.o.p.	24	375,8	0,5	China, Taiwán, Viet Nam, México, Tailandia
BI	26011100	Minerales de hierro y sus concentrados, excluidas cenizas de piritas, sin aglomerar	23	211,1	0,5	Brasil, Francia
PyA	84082030	Motores de émbolo (pistón), de encendido por compresión, diésel o semidiésel, para vehículos automotores, de cilindrada > a 2.500 cm ³ y <= a 3.500 cm ³	23	92,5	0,4	Hungría, Tailandia, Brasil, Turquía
Resto		3.383	40,9	65,8		

Fuente: INDEC, Dirección Nacional de Estadísticas del Sector Externo y Cuentas Internacionales.

4. Series desestacionalizadas y tendencia-ciclo

4.1 Exportaciones desestacionalizadas y tendencia-ciclo

En términos desestacionalizados, en mayo las exportaciones se incrementaron 5,4% con respecto al mes anterior. Por su parte, la tendencia-ciclo aumentó 2,6% con relación a abril de 2021.

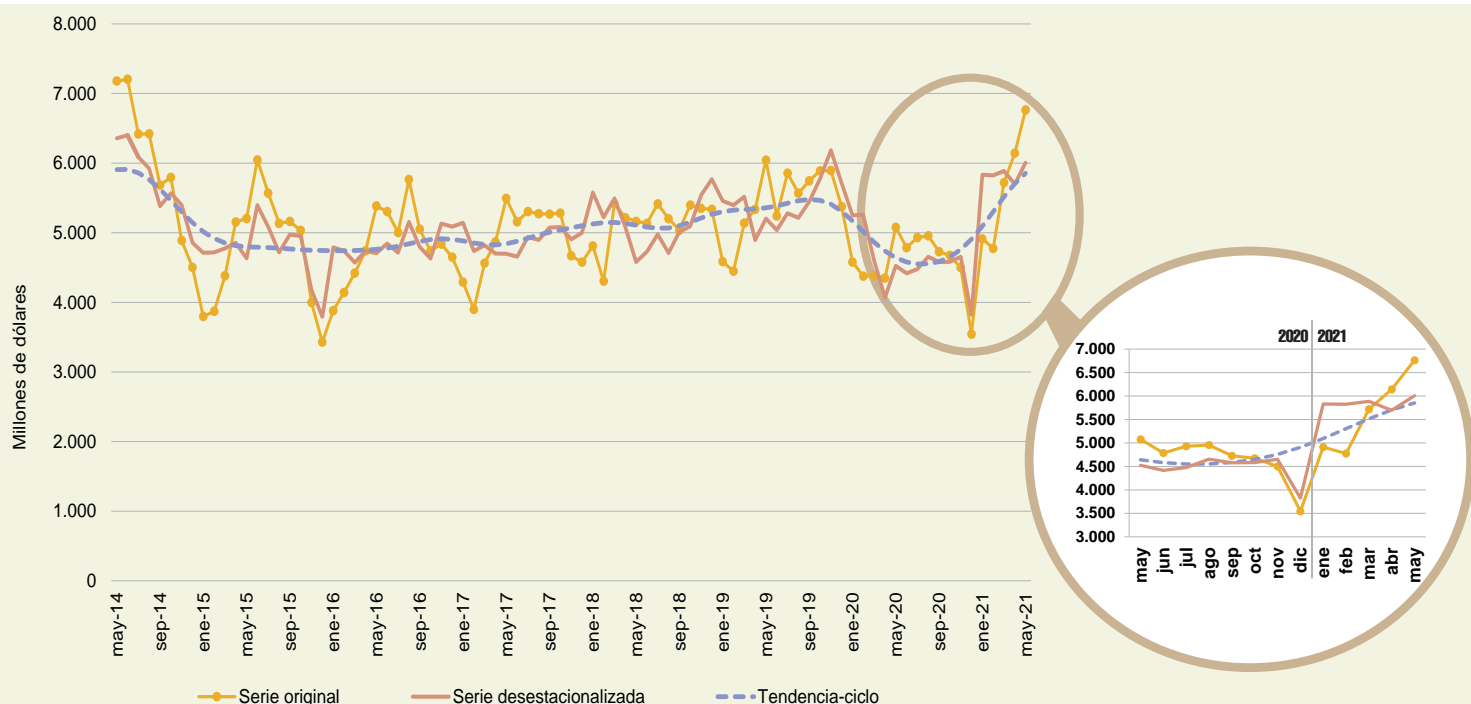
Cuadro 9. Exportaciones argentinas. Serie original, desestacionalizada y tendencia-ciclo estimada con variaciones mensuales y anuales

Período	Serie original	Serie desestacionalizada	Tendencia-ciclo	Variación serie original con respecto a igual período del año anterior	Variación desestacionalizada con respecto al mes anterior	Variación tendencia-ciclo con respecto al mes anterior	
		Millones de dólares			%		
2020	Mayo	5.078	4.525	4.640	-16,0	11,2	-2,0
	Junio	4.786	4.416	4.580	-8,6	-2,4	-1,3
	Julio	4.931	4.477	4.552	-15,8	1,4	-0,6
	Agosto	4.955	4.654	4.553	-11,0	4,0	0,0
	Septiembre	4.727	4.578	4.585	-17,7	-1,6	0,7
	Octubre	4.674	4.582	4.651	-20,6	0,1	1,4
	Noviembre	4.500	4.653	4.757	-23,6	1,5	2,3
	Diciembre	3.544	3.823	4.907	-34,1	-17,8	3,1
2021	Enero	4.912	5.831	5.094	7,3	52,5	3,8
	Febrero	4.775	5.825	5.304	9,1	-0,1	4,1
	Marzo	5.720	5.888	5.515	30,5	1,1	4,0
	Abril	6.143	5.698	5.705	41,3	-3,2	3,4
	Mayo	6.764	6.006	5.853	33,2	5,4	2,6

Nota: los cuadros con las series mensuales desestacionalizadas y tendencia-ciclo se encuentran disponibles en www.indec.gov.ar/ftp/cuadros/economia/ica_anexo_cuadros_22_06_21.xls.

Fuente: INDEC, Dirección Nacional de Estadísticas del Sector Externo y Cuentas Internacionales.

Gráfico 3. Serie desestacionalizada y tendencia-ciclo de las exportaciones. Mayo 2014-mayo 2021



Fuente: INDEC, Dirección Nacional de Estadísticas del Sector Externo y Cuentas Internacionales.

4.2 Importaciones desestacionalizadas y tendencia-ciclo

En términos desestacionalizados, las importaciones de mayo tuvieron una variación positiva de 3,2% respecto al mes anterior. A su vez, la tendencia-ciclo registró una variación positiva de 1,3% con relación a abril de 2021.

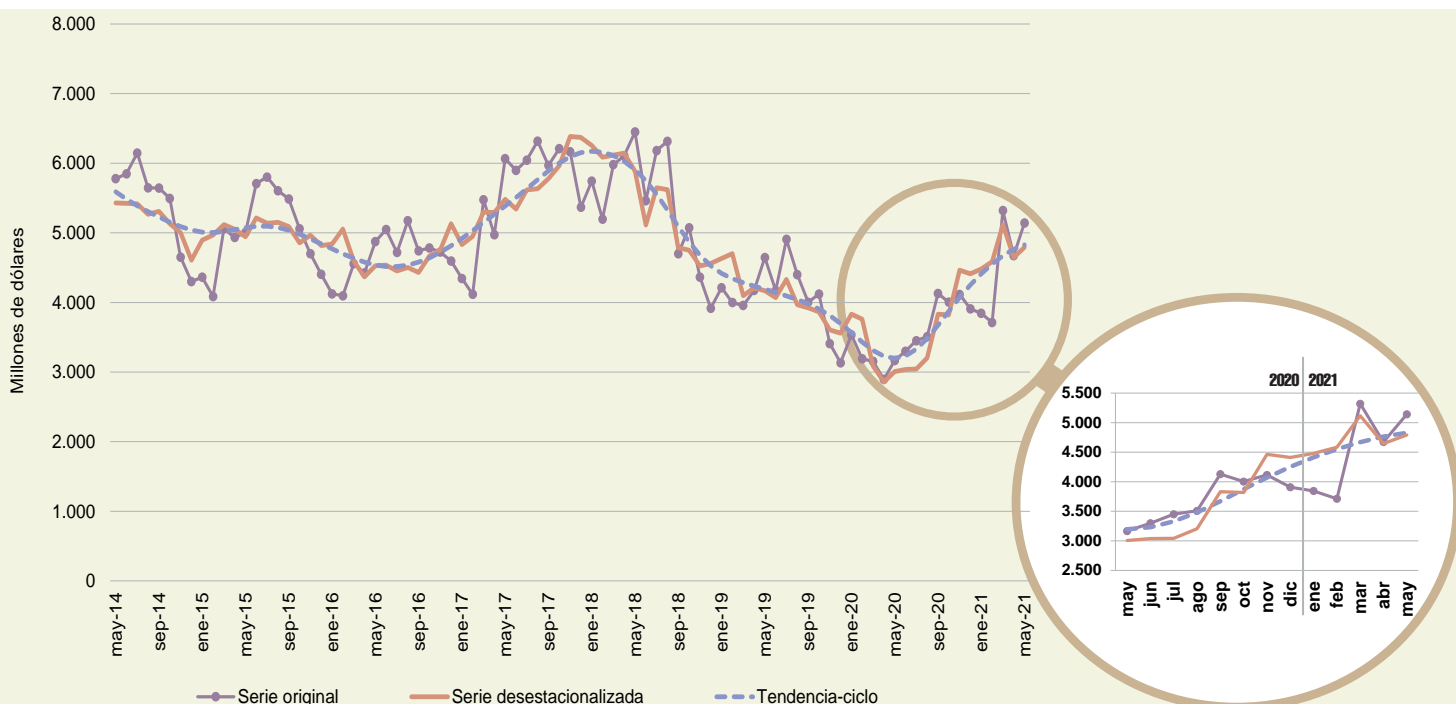
Cuadro 10. Importaciones argentinas. Serie original, desestacionalizada y tendencia-ciclo estimada con variaciones mensuales y anuales

Período	Serie original	Serie desestacionalizada	Tendencia-ciclo	Variación serie original con respecto a igual período del año anterior	Variación desestacionalizada con respecto al mes anterior	Variación tendencia-ciclo con respecto al mes anterior	
Millones de dólares				%			
2020	Mayo	3.166	3.007	3.197	-31,8	5,2	-1,0
	Junio	3.299	3.038	3.230	-20,9	1,0	1,0
	Julio	3.451	3.043	3.329	-29,6	0,2	3,1
	Agosto	3.508	3.204	3.482	-20,3	5,3	4,6
	Septiembre	4.129	3.831	3.670	3,2	19,6	5,4
	Octubre	4.004	3.820	3.873	-2,8	-0,3	5,5
	Noviembre	4.115	4.464	4.070	20,7	16,9	5,1
	Diciembre	3.908	4.412	4.251	24,7	-1,2	4,4
2021	Enero	3.844	4.480	4.412	8,7	1,6	3,8
	Febrero	3.713	4.584	4.551	16,4	2,3	3,2
	Marzo	5.320	5.118	4.670	68,7	11,6	2,6
	Abril	4.673	4.645	4.764	61,5	-9,2	2,0
	Mayo	5.141	4.792	4.829	62,4	3,2	1,3

Nota: los cuadros con las series mensuales desestacionalizadas y tendencia-ciclo se encuentran disponibles en www.indec.gov.ar/ftp/cuadros/economia/ica_anexo_cuadros_22_06_21.xls.

Fuente: INDEC, Dirección Nacional de Estadísticas del Sector Externo y Cuentas Internacionales.

Gráfico 4. Serie desestacionalizada y tendencia-ciclo de las importaciones. Mayo 2014-mayo 2021



Fuente: INDEC, Dirección Nacional de Estadísticas del Sector Externo y Cuentas Internacionales.

5. Intercambio comercial según zonas económicas y países seleccionados

Cuadro 11. Balanza comercial, por zonas económicas y países seleccionados. Variación porcentual respecto a igual período del año anterior. Mayo y primeros cinco meses de 2021

Zonas económicas y países seleccionados	Mayo de 2021					Primeros cinco meses de 2021				
	Exportación ^e		Importación [*]		Saldo [*]	Exportación ^e		Importación [*]		Saldo [*]
	Millones de dólares	Var. %	Millones de dólares	Var. %	Millones de dólares	Millones de dólares	Var. %	Millones de dólares	Var. %	Millones de dólares
Total	6.764	33,2	5.141	62,4	1.623	28.314	24,4	22.690	42,3	5.624
Mercosur	1.049	95,7	1.476	91,4	-428	4.917	29,0	6.270	50,1	-1.354
Chile	350	66,7	55	66,7	295	1.421	15,8	250	47,1	1.171
Resto de ALADI	315	55,9	157	18,0	158	1.562	15,9	766	12,3	796
SICA	112	348,0	2	100,0	110	325	38,3	10	11,1	315
USMCA (ex NAFTA) (¹)	558	114,6	613	55,2	-55	2.091	36,6	2.570	13,2	-479
Unión Europea (²)	794	41,8	766	46,7	28	3.471	33,3	3.512	25,6	-42
Reino Unido	60	-11,8	43	72,0	17	355	67,5	208	66,4	147
Suiza	133	0,8	55	61,8	78	330	-38,2	192	17,1	137
CEI	69	6,2	86	///	-17	299	-7,4	237	301,7	62
ASEAN	667	20,8	334	53,9	332	3.203	14,3	1.474	48,1	1.730
China	758	-22,7	883	34,6	-125	2.199	0,1	4.650	62,1	-2.451
República de Corea	93	102,2	52	-18,8	41	350	117,4	258	55,4	92
Japón	46	91,7	88	15,8	-42	123	20,6	420	44,3	-296
India	332	30,7	174	176,2	158	1.558	60,8	504	44,0	1.054
Medio Oriente	572	87,5	112	366,7	460	2.016	58,9	347	134,5	1.669
Magreb y Egipto	402	-9,3	58	152,2	344	1.828	32,8	195	82,2	1.632
SACU	42	75,0	20	400,0	21	204	40,7	84	86,7	121
Oceanía	61	17,3	13	-	48	353	34,2	98	34,2	255
Resto del mundo	350	2,6	153	48,5	197	1.711	3,1	646	45,8	1.065

(¹) El Acuerdo Estados Unidos-México-Canadá (USMCA), en vigencia desde el 1 de julio de 2020, reemplaza el NAFTA.

(²) Desde febrero de 2020, la Unión Europea quedó conformada con un total de 27 países. Los datos de Reino Unido se publican por separado.

Nota: los totales incluyen zonas francas y territorios asociados.

Fuente: INDEC, Dirección Nacional de Estadísticas del Sector Externo y Cuentas Internacionales.

Mercosur

El intercambio con este bloque arrojó, en mayo, un saldo negativo de 428 millones de dólares. Las exportaciones alcanzaron 1.049 millones de dólares; fueron 95,7% superiores a las de mayo de 2020 (513 millones de dólares), debido a una suba principalmente en las ventas de MOI. El 80,1% de las exportaciones al bloque fueron a Brasil; 9,2%, a Uruguay; 8,3%, a Paraguay; y 2,3%, a Venezuela.

Las exportaciones de vehículos para transporte de mercancías, de peso total con carga máxima <= a 5 t, sumaron 149 millones de dólares, y las de trigo y morcajo (excluidos trigo duro y para siembra) ascendieron a 115 millones de dólares; que en conjunto representaron 25,2% de las exportaciones totales al bloque. También fueron significativas las exportaciones de vehículos para transporte <= a 6 personas, de cilindrada > a 1.000 cm³ y <= a 1.500 cm³; vehículos para transporte de personas, de cilindrada > a 2.500 cm³; vehículos para transporte <= a 6 personas, de cilindrada > a 1.500 cm³ y <= a 3.000 cm³; maíz en grano; naftas excluidas para petroquímica; malta sin tostar, entera o partida; motores de émbolo; naftas para petroquímica; ajos frescos o refrigerados excluidos para siembra; papas preparadas o conservadas; aceite de girasol en bruto; y vinos no espumosos; que en conjunto acumularon 25,5% de las ventas al bloque. Estos catorce productos concentraron el 50,7% de las exportaciones al Mercosur.

Las importaciones desde el Mercosur alcanzaron 1.476 millones de dólares; fueron 91,4% superiores a las del mismo mes del año anterior (706 millones de dólares). Se destacaron principalmente las mayores importaciones de BI y, en menor medida, de PyA. El 72,4% de las importaciones desde el Mercosur provinieron de Brasil; 24,5%, de Paraguay; y 3,1%, de Uruguay. Respecto de los productos, el 24,7% correspondió a porotos de soja excluidos para siembra. En mayo, se importaron por este concepto 365 millones de dólares. Las importaciones desagregadas a nivel producto que siguieron en importancia fueron vehículos para transporte <= a 6 personas, de cilindrada > a 1.500 cm³ y <= a 3.000 cm³; aglomerados de hierro; vehículos para transporte <= a 6 personas, de cilindrada > a 1.000 cm³ y <= a 1.500 cm³; semielaborados de hierro, acero sin alear; energía eléctrica; minerales de hierro, sin aglomerar; fundición en bruto sin alear;

motores de émbolo; tractores de carretera para semirremolques; alúmina calcinada; juegos de cables; partes y accesorios de vehículos automóviles n.c.o.p.; chasis con motor incorporado; vehículos para transporte de personas, de cilindrada \leq a 1000 cm³; pasta química de madera; chapas cuadradas, rectangulares, de aleaciones de aluminio; y partes y accesorios de carrocerías n.c.o.p.; que en total sumaron 379 millones de dólares, el 25,7% de las compras desde este bloque. En conjunto, los productos mencionados representaron el 50,4% de las importaciones desde el Mercosur (744 millones de dólares).

En mayo, el comercio con el Mercosur representó 15,5% de las exportaciones totales y 28,7% de las importaciones totales.

Unión Europea

El intercambio comercial con la Unión Europea arrojó, en mayo, un saldo positivo de 28 millones de dólares. Las exportaciones totalizaron 794 millones de dólares, lo que registró una suba de 41,8% en relación con el mismo mes del año anterior (235 millones de dólares). Se observaron incrementos principalmente en las MOI. De un total de veintisiete países, los diez que registraron mayores exportaciones concentraron el 94,7% de las ventas externas al bloque: Países Bajos (incluye el puerto de Rotterdam, tránsito hacia otros países), España, Italia, Polonia, Alemania, Francia, Bélgica, Dinamarca, Rumania, y Letonia, en ese orden. El 74,6% de las exportaciones totales a la Unión Europea estuvo compuesto por ventas de harina y pellets de la extracción del aceite de soja (30,7%); biodiésel; maníes; camarones y langostinos; aceites crudos de petróleo; carne bovina; minerales de plata; minerales de plomo; harina y pellets de la extracción del aceite de girasol; y semilla de girasol excluida para siembra.

Las importaciones desde la Unión Europea alcanzaron 766 millones de dólares, con una suba de 46,7% respecto a mayo de 2020 (244 millones de dólares). Se registraron subas principalmente en las compras externas de PyA. El 87,5% de las importaciones totales desde el bloque correspondieron a Alemania, Italia, Francia, España, Países Bajos, Hungría, Irlanda, Suecia, Bélgica, y Polonia, en ese orden. Las compras a Alemania representaron 26,0% del total de adquisiciones a la Unión Europea. Las importaciones de productos comprendidos en el capítulo 84 (reactores nucleares, calderas, máquinas, aparatos y artefactos mecánicos; partes de estas máquinas o aparatos), en el 30 (productos farmacéuticos), en el 87 (vehículos automóviles, tractores, velocípedos y demás vehículos terrestres; sus partes y accesorios), en el 27 (combustibles minerales, aceites minerales y productos de su destilación; materias bituminosas; ceras minerales) y en el 85 (máquinas, aparatos y material eléctrico, y sus partes; aparatos de grabación o reproducción de sonido, aparatos de grabación o reproducción de imagen y sonido en televisión, y las partes y accesorios de estos aparatos) sumaron 423 millones de dólares, lo cual representó el 55,2% de las importaciones totales desde la Unión Europea. En particular, las compras correspondientes a los capítulos 84 y 30 ascendieron a 181 millones de dólares y 89 millones de dólares, respectivamente, lo que en conjunto equivalió al 35,2% del total de lo adquirido desde la región.

En mayo, el comercio con la Unión Europea representó 11,7% de las exportaciones totales y 14,9 % de las importaciones totales.

USMCA (ex NAFTA)

El intercambio comercial con este bloque registró, en mayo, un saldo negativo de 55 millones de dólares. Las exportaciones alcanzaron 558 millones de dólares, con una suba respecto de mayo de 2020 de 114,6% (298 millones de dólares). Este incremento se debió principalmente a mayores ventas de MOI, y en menor medida, de CyE. Los principales productos de exportación fueron aceites crudos de petróleo; aviones y otras aeronaves, de peso en vacío $>$ a 15.000 kg; oro para uso no monetario; vinos no espumosos; productos intermedios de otros aceros aleados excluido inoxidable; plata en bruto; y miel natural. En conjunto, estos productos representaron el 52,1% de las exportaciones totales con ese destino. Estados Unidos absorbió 78,9% de las ventas totales a USMCA; Canadá, 12,3%; y México, 8,7%.

Las importaciones totalizaron 613 millones de dólares. Crecieron 55,2% (218 millones de dólares) respecto de igual mes del año anterior, debido a una suba principalmente de CyL. El 77,4% de las importaciones desde USMCA provinieron de Estados Unidos; 19,8%, de México; y 2,8%, de Canadá. Se destacaron las compras de los productos comprendidos en el capítulo 27 (combustibles minerales, aceites minerales y productos de su destilación; materias bituminosas; ceras minerales), en el 84 (reactores nucleares, calderas, máquinas, aparatos y artefactos mecánicos; partes de estas máquinas o aparatos), en el 87 (vehículos automóviles, tractores, velocípedos y demás vehículos terrestres; sus partes y accesorios), en el 39 (plástico

y sus manufacturas), y en el 29 (productos químicos orgánicos), que en conjunto sumaron 359 millones de dólares, el 58,6% del total importado desde USMCA. En particular, las compras correspondientes al capítulo 27 representaron 20,6% del total de adquisiciones a la región (126 millones de dólares).

Estados Unidos, en mayo, fue el tercer país de destino de las exportaciones, que representaron el 6,5% del total exportado, y el primer destino de las ventas totales a nivel regional (78,9%). El intercambio comercial con Estados Unidos registró un saldo negativo de 35 millones de dólares. Las exportaciones alcanzaron 440 millones de dólares, con un incremento respecto del mismo período de 2020 de 124,8% (244 millones de dólares). Este aumento se debió principalmente a mayores ventas de MOI y, en menor medida, de CyE. Los principales productos de exportación fueron: aceites crudos de petróleo; aviones y otras aeronaves, de peso en vacío > a 15.000 kg;⁴ oro para uso no monetario; vinos no espumosos; y miel natural. En conjunto, estos productos representaron el 51,4% de las exportaciones totales con ese destino. Por su parte, las importaciones ascendieron a 475 millones de dólares. Los principales productos de importación fueron gasoil y gas natural licuado.

En mayo, el comercio con USMCA representó 8,2% de las exportaciones totales y 11,9% de las importaciones totales.

China

El intercambio con China registró, en mayo, un saldo comercial negativo de 125 millones de dólares. Las exportaciones sumaron 758 millones de dólares, con una caída de 22,7% (-223 millones de dólares) respecto a igual mes del año anterior, debido principalmente a una caída en las ventas de PP. Por su parte, el 57,3% de las exportaciones de este mes se concentró en porotos de soja excluidos para siembra; y carne bovina, deshuesada y congelada.

Las importaciones desde China totalizaron, en mayo, 883 millones de dólares. Crecieron 34,6% con respecto a igual mes del año anterior (227 millones de dólares), debido principalmente a una suba de PyA y, en menor medida, de BK. A nivel de capítulos, los productos comprendidos en el 85 (máquinas, aparatos y material eléctrico y sus partes; aparatos de grabación o reproducción de sonido, aparatos de grabación o reproducción de imagen y sonido en televisión y las partes y accesorios de estos aparatos), en el 84 (reactores nucleares, calderas, máquinas, aparatos y artefactos mecánicos; partes de estas máquinas o aparatos), y en el 29 (productos químicos orgánicos) totalizaron 558 millones de dólares y equivalieron al 63,2% del total importado desde China. En particular, las adquisiciones correspondientes al capítulo 85 representaron 239 millones de dólares; 27,1% del total de compras a la región. A nivel productos, el 10,1% de las importaciones estuvo compuesto por partes para aparatos receptores de radiotelefonía, radiotelegrafía, radiodifusión, televisión, videomonitores y videoproyectores; circuitos impresos con componentes eléctricos o electrónicos montados para aparatos eléctricos de telefonía o telegrafía con hilos, de telecomunicación por corriente portadora o digital; y máquinas automáticas para procesamiento de datos, digitales, portátiles, de peso < a 3,5 kg.

En mayo, el comercio con China implicó 11,2% de las exportaciones totales y 17,2% de las importaciones totales.

ASEAN (incluye Viet Nam)

El intercambio comercial con ASEAN registro, en mayo, un superávit de 332 millones de dólares. Las exportaciones sumaron 667 millones de dólares. Aumentaron 20,8% en relación con el mismo mes del año anterior (115 millones de dólares), debido principalmente a una suba en las ventas de MOA. De los diez países que componen el bloque, Viet Nam, Indonesia y Malasia, en ese orden, absorbieron el 93,0% de las exportaciones totales a la región. El 87,9% de las ventas a ASEAN estuvieron compuestas por tres productos: harina y pellets de la extracción del aceite de soja; maíz en grano; y porotos de soja excluidos para siembra.

Las importaciones sumaron 334 millones de dólares. Se incrementaron 53,9% con respecto a igual mes del año anterior (117 millones de dólares), debido a un aumento principalmente de las compras de PyA.

⁴Corresponde a una reexportación de una importación bajo el régimen de admisión temporal. Admisión temporal es el régimen aduanero que permite recibir en un territorio aduanero, con suspensión total o parcial de los derechos y los impuestos a la importación, ciertas mercancías importadas para un propósito específico y con intenciones de ser reexportadas dentro de un plazo determinado, sin que hubieran sufrido una modificación, excepto su depreciación normal debida al uso que se hubiera hecho de ellas (Convenio de Kyoto Revisado, Anexo Especifico G/cap. 1/ E1).

El principal origen de las compras fue Tailandia (38,1% del total importado). Por último, el 25,0% de las adquisiciones del bloque correspondieron a circuitos impresos con componentes eléctricos o electrónicos montados para aparatos eléctricos de telefonía o telegrafía con hilos, de telecomunicación por corriente portadora o digital; partes n.c.o.p. para aparatos eléctricos de telefonía o telegrafía con hilos, de telecomunicación por corriente portadora o digital; ventas y gasoil.

Viet Nam, en mayo, fue el séptimo país de destino de las exportaciones, que representaron el 3,7% del total exportado, y el primer destino de las ventas totales a nivel regional (38,0%). El intercambio comercial con Viet Nam registró un saldo positivo de 146 millones de dólares. Las exportaciones alcanzaron 253 millones de dólares, con un decrecimiento respecto del mismo período de 2020 de 24,5% (-82 millones de dólares). Esta disminución se debió principalmente a menores ventas de PP. Los principales productos de exportación fueron: harina y pellets de la extracción del aceite de soja, y maíz en grano. En conjunto, estos productos representaron el 87,9% de las exportaciones totales con ese destino. Por su parte, las importaciones ascendieron a 107 millones de dólares.

En mayo, el comercio con ASEAN representó 9,9% de las exportaciones totales y 6,5% de las importaciones totales.

Chile

El comercio con este país arrojó, en mayo, un superávit de 295 millones de dólares. Las exportaciones ascendieron a 350 millones de dólares; subieron 66,7% con respecto al mismo mes del año anterior (140 millones de dólares). Esto fue consecuencia de mayores ventas principalmente de MOA y, en menor medida, de MOI y de PP. A nivel de productos, el 50,6% del total estuvo compuesto por maíz en grano; vehículos para transporte de mercancías, de peso total con carga máxima \leq a 5 t.; trigo y morcajo, excluidos trigo duro y para siembra; harina y pellets de la extracción del aceite de soja; aceite de soja refinado; carne bovina; gas licuado de petróleo (GLP); preparaciones tensoactivas para lavar; y alimentos para perros o gatos, acondicionados para venta por menor.

Las importaciones desde Chile sumaron 55 millones de dólares; crecieron 66,7% con respecto al valor registrado en mayo de 2020 (22 millones de dólares). Se destacaron principalmente las mayores compras de BI. Con relación a los productos importados, el 41,0% del total de adquisiciones estuvo compuesto por alambre de cobre refinado; salmones; papel y cartón estucados; alambre de cobre refinado n.c.o.p.; polipropileno; cátodos y secciones de cátodos de cobre refinado; tomates preparados o conservados; bombonas y botellas de vidrio; y barriles, cubas, otras manufacturas de tonelería y sus partes.

En mayo, el comercio con Chile ascendió a 5,2% de las exportaciones totales y 1,1% de las importaciones totales.

Magreb y Egipto

En mayo, el intercambio comercial con este bloque arrojó un superávit de 344 millones de dólares. Las exportaciones ascendieron a 402 millones de dólares; cayeron 9,3% respecto a las del mismo mes del año anterior (-41 millones de dólares). Esta disminución se debió principalmente a menores envíos de MOA. El 88,7% de las exportaciones al bloque se concentró en cuatro productos: maíz en grano (37,9% del total); porotos de soja excluidos para siembra; aceite de soja en bruto, incluso desgomado; y harina y pellets de la extracción del aceite de soja. Las ventas a Egipto representaron 57,3% de las exportaciones totales al bloque; mientras que las correspondientes a Argelia y Marruecos, significaron 18,8% y 12,4% del total, respectivamente.

Las importaciones, en mayo, totalizaron 58 millones de dólares; crecieron 152,2% respecto a igual mes del año anterior (35 millones de dólares). Se destacaron principalmente las compras de BI. El principal origen de las compras fue Egipto (50,5% del total importado). Por último, el 70,2% de las adquisiciones de la zona correspondieron a urea y a fosfato monoamónico.

El comercio con Magreb y Egipto representó 5,9% de las exportaciones totales y 1,1% de las importaciones totales.

Medio Oriente

En mayo el intercambio comercial con Medio Oriente tuvo un superávit de 460 millones de dólares. Las exportaciones totalizaron 572 millones de dólares, 87,5% superiores a las del mismo mes del año anterior (267 millones de dólares), debido principalmente a subas en las ventas de MOA. De los países que conforman la zona, los primeros siete destinos representaron el 97,7% del total de las exportaciones: Irán, Arabia Saudita, Emiratos Árabes Unidos, Iraq, Yemen, Jordania e Israel. En particular, Irán y Arabia Saudita acumularon el 61,1% del total de envíos al bloque. En referencia a los productos vendidos (harina y pellets de la extracción del aceite de soja; aceite de soja en bruto, incluso desgomado; maíz en grano; aceite de girasol en bruto; y aceites crudos de petróleo), representaron el 93,0% del total de las exportaciones.

Las importaciones desde esta zona ascendieron a 112 millones de dólares, crecieron 88 millones de dólares respecto al valor registrado en mayo de 2020. Las mayores compras fueron de CyL. El principal origen de las compras fue Qatar (71,3% del total importado). Por último, el 73,5% de las adquisiciones de la zona correspondió a gas natural licuado y a gasoil.

El comercio con Medio Oriente representó 8,5% de las exportaciones totales y 2,2% de las importaciones totales.

6. Análisis de los primeros cinco meses de 2021

En los primeros cinco meses de 2021, las exportaciones alcanzaron 28.314 millones de dólares y las importaciones, 22.690 millones de dólares. El intercambio comercial (exportaciones más importaciones) se incrementó 31,8% y alcanzó un valor de 51.004 millones de dólares. La balanza comercial registró un superávit de 5.624 millones de dólares. En todos los casos, las variaciones correspondieron a igual período del año anterior.

Las exportaciones aumentaron 24,4% (5.547 millones de dólares) como resultado de subas en las cantidades (3,2%) y en los precios (20,5%). Las importaciones crecieron 42,3% (6.749 millones de dólares) como resultado de un incremento de 34,4% en las cantidades y un aumento de los precios de 6,0%.

Del análisis de las exportaciones por grandes rubros, se destacó el crecimiento de 48,5% de MOA (4.124 millones de dólares), fundamentalmente por mayores ventas (66,9% de incremento) de residuos y desperdicios de la industria alimenticia (en particular, harina y pellets de la extracción del aceite de soja, que aumentaron 2.170 millones de dólares); como así también grasas y aceites y productos lácteos (1.685 y 77 millones de dólares, respectivamente). Por su parte, se redujeron las exportaciones de carnes y sus preparados y frutas secas o procesadas. Las MOI se incrementaron 32,0% (1.619 millones de dólares), principalmente por mayores ventas de material de transporte terrestre, que con una suba de 67,5%, aumentaron 888 millones de dólares; productos químicos y conexos, que exhibieron un incremento de 35,2% (430 millones de dólares); y máquinas y aparatos, material eléctrico (144 millones de dólares), entre otras. En cambio, registraron caídas: metales comunes y sus manufacturas (-55 millones de dólares) y papel, cartón, impresos y publicaciones (-5 millones de dólares). Las exportaciones de CyE fueron 0,7% menores (-11 millones de dólares), esencialmente por la disminución en las ventas de carburantes (-238 millones de dólares). Por el contrario, tanto petróleo crudo, gas de petróleo, otros hidrocarburos gaseosos y energía eléctrica, como grasas y aceites lubricantes cerraron el período con incrementos que no llegaron a compensar la baja de carburantes. Por su parte, las exportaciones de PP disminuyeron 2,4% (-185 millones de dólares), debido a menores ventas de semillas y frutos oleaginosos (-320 millones de dólares), frutas frescas (-101 millones de dólares) y hortalizas y legumbres sin elaborar (-74 millones de dólares); mientras que cereales (en particular maíz en grano, cuyos despachos crecieron 142 millones de dólares en el período), minerales metalíferos, escorias y cenizas (cuyos despachos se incrementaron 84 millones de dólares) y miel registraron subas (ver cuadros 5 y 17).

Respecto a las importaciones, se observaron subas en todos los usos económicos. En efecto, BK aumentó 45,4% (1.184 millones de dólares), principalmente por la suba registrada en bienes de capital, excluidos equipos de transporte –que se incrementaron 771 millones de dólares en el período–; computadoras y teléfonos y equipos de transporte industriales le siguieron en importancia, con aumentos de 226 y 188 millones de dólares, respectivamente. BI creció 45,8% (2.869 millones de dólares) esencialmente por las mayores compras de suministros industriales elaborados n.c.o.p. (que aumentaron 1.913 millones de dólares); alimentos y bebidas básicos, fundamentalmente para la industria (con un incremento de 428 millones de dólares); suministros industriales básicos n.c.o.p. (con 311 millones de dólares de aumento); y, en menor

medida, medicamentos (con un crecimiento de 46,2%), incluyendo un aumento de 167 millones de dólares en vacunas para medicina humana n.c.o.p. acondicionada para la venta por menor. PyA aumentó 53,7% (1.573 millones de dólares). Se destacaron las importaciones de piezas y accesorios para equipos de transporte (con 806 millones de dólares de aumento). También se registraron mayores compras de piezas y accesorios para bienes de capital y de partes y piezas para computadoras y teléfonos, que se incrementaron 454 y 312 millones de dólares, respectivamente. Respecto a BC y VA, se registraron subas de 17,9% y 46,4%, respectivamente. Por su parte CyL creció 28,1%, fundamentalmente por el incremento registrado en combustibles y lubricantes elaborados (358 millones de dólares) (ver cuadro 7).

Tomando en cuenta la suma de exportaciones e importaciones, en los primeros cinco meses de 2021, los principales socios comerciales fueron Brasil, China y Estados Unidos, en ese orden. Las exportaciones a Brasil alcanzaron 3.987 millones de dólares y las importaciones, 4.738 millones de dólares. El saldo comercial fue deficitario en 751 millones de dólares. Las exportaciones a China sumaron 2.199 millones de dólares y las importaciones, 4.650 millones de dólares. El déficit comercial en este caso fue de 2.451 millones de dólares. Las exportaciones a Estados Unidos sumaron 1.647 millones de dólares y las importaciones alcanzaron 1.876 millones de dólares, lo que arrojó un saldo negativo de 229 millones de dólares. Estos tres socios en conjunto absorbieron 27,7% de las exportaciones de la Argentina y abastecieron 49,6% de las importaciones.

6.1 Intercambio comercial según zonas económicas y países seleccionados. Primeros cinco meses de 2021

Mercosur

En los cinco meses transcurridos de 2021, se registró un déficit con el Mercosur de 1.354 millones de dólares. Fue el segundo en magnitud entre los considerados en este informe, después del registrado con China. Las exportaciones sumaron 4.917 millones de dólares; crecieron 1.106 millones de dólares respecto de igual período de 2020. Las importaciones, por su parte, se incrementaron 2.092 millones de dólares. El comercio con el Mercosur concentró 17,4% de las exportaciones argentinas totales y 27,6% de las importaciones.

Unión Europea

Durante el período enero-mayo de 2021, el comercio con este bloque arrojó un saldo negativo de 42 millones de dólares. Las exportaciones sumaron 3.471 millones de dólares, lo que implicó un aumento de 867 millones de dólares con respecto a igual período del año anterior. En el mismo lapso, las importaciones se incrementaron 715 millones de dólares. El comercio con la Unión Europea concentró 12,3% de las exportaciones argentinas totales y 15,5% de las importaciones.

USMCA (ex NAFTA)

En los primeros cinco meses de 2021, el intercambio comercial con este bloque arrojó un saldo negativo de 479 millones de dólares, lo que lo ubica en tercer lugar entre los déficits registrados con los países y regiones, después de los verificados con China y Mercosur. Las exportaciones sumaron 2.091 millones de dólares, con un crecimiento de 560 millones de dólares respecto de igual período de 2020. Las importaciones sumaron 2.570 millones de dólares y aumentaron 299 millones de dólares durante el período considerado. El comercio con USMCA equivalió a 7,4% de las exportaciones argentinas totales y 11,3% de las importaciones.

China

El intercambio comercial con este país, en los cinco primeros meses de 2021, registró un déficit de 2.451 millones de dólares. Fue el de mayor magnitud entre los registrados con los diferentes países y bloques económicos que se tratan en este informe. Las exportaciones alcanzaron 2.199 millones de dólares, con un incremento de 0,1% (3 millones de dólares) con respecto a los primeros cinco meses de 2020. Las importaciones sumaron 4.650 millones de dólares y crecieron 1.781 millones de dólares (62,1%). El intercambio con China representó 7,8% de las exportaciones argentinas totales y 20,5% de las importaciones.

ASEAN

En el período enero-mayo de 2021, el comercio con este bloque arrojó un superávit de 1.730 millones de dólares. Fue el de mayor magnitud entre los registrados con los diferentes países y bloques económicos que se destacaron en este informe. Las exportaciones alcanzaron 3.203 millones de dólares; aumentaron 401 millones de dólares respecto de igual período de 2020. Entre los países miembros se destacó Viet Nam, que (con 1.338 millones de dólares) absorbió el 41,8% de los despachos nacionales al bloque. Las importaciones sumaron 1.474 millones de dólares y se incrementaron 479 millones de dólares con respecto a los primeros cinco meses de 2020. El comercio con ASEAN representó 11,3% de las exportaciones y 6,5% de las importaciones totales.

Chile

En los primeros cinco meses de 2021, el intercambio con Chile exhibió un superávit de 1.171 millones de dólares. Las exportaciones fueron de 1.421 millones de dólares; aumentaron 194 millones de dólares respecto de igual período del año anterior. Por su parte, las importaciones de ese origen crecieron 80 millones de dólares en relación con el mismo período de 2020. El comercio con Chile equivalió a 5,0% de las exportaciones y 1,1% de las importaciones totales.

Magreb y Egipto

El intercambio comercial con este bloque, en los cinco meses transcurridos de 2021, arrojó un superávit de 1.632 millones de dólares. Fue el tercer saldo positivo en magnitud luego de los registrados con ASEAN y Medio Oriente. Las exportaciones del período sumaron 1.828 millones de dólares y aumentaron 451 millones de dólares (32,8%) respecto de igual período de 2020, mientras que las importaciones crecieron 88 millones de dólares. En este período, el comercio con Magreb y Egipto significó 6,5% de las exportaciones y 0,9% de las importaciones totales.

Medio Oriente

El comercio con este bloque tuvo un superávit de 1.669 millones de dólares en el período enero-mayo de 2021. Se trata del segundo superávit en magnitud entre los registrados con los diferentes países y bloques económicos que se destacaron en este informe, luego del obtenido con ASEAN. Las exportaciones totalizaron 2.016 millones de dólares y se incrementaron 58,9% respecto de igual período de 2020 (747 millones de dólares). Las importaciones totalizaron 347 millones de dólares y crecieron 134,5% (199 millones de dólares). El intercambio con Medio Oriente representó 7,1% de las exportaciones y 1,5% de las importaciones totales.

Principales socios comerciales⁵

En los primeros cinco meses de 2021, los principales destinos de las exportaciones argentinas fueron Brasil, China, Estados Unidos, India, Chile, Viet Nam, Países Bajos, Indonesia, Egipto e Irán, en ese orden, que en conjunto acumularon el 54,8% del total de ventas externas.

Por su parte, los principales países de origen de las importaciones fueron Brasil, China, Estados Unidos, Paraguay, Alemania, Tailandia, México, India, Italia y Viet Nam, que representaron el 71,4% del total de compras al exterior.

Los superávits más importantes correspondieron al comercio con Chile (1.171 millones de dólares), India (1.054 millones de dólares), Viet Nam (851 millones de dólares), Indonesia (747 millones de dólares), Egipto (733 millones de dólares), Irán (710 millones de dólares), Países Bajos (654 millones de dólares), Perú (586 millones de dólares), Argelia (531 millones de dólares) y Bangladesh (469 millones de dólares).

Los déficits más importantes se registraron con China (-2.451 millones de dólares), Paraguay (-950 millones de dólares), Brasil (-751 millones de dólares), Alemania (-708 millones de dólares), Tailandia (-366 millones de dólares), México (-340 millones de dólares), Japón (-297 millones de dólares), Estados Unidos (-229 millones de dólares), Bolivia (-212 millones de dólares) y Francia (-188 millones de dólares).

⁵ Para mayor detalle se puede acceder al Sistema de Consulta de Comercio Exterior de Bienes: https://comex.indec.gov.ar/?_ga=2.230488479.227009370.1597868680-1509903781.1592436568#/.

6.2

Índices de valores, precios y cantidades y efecto de los términos del intercambio. Primeros cinco meses de 2021 respecto a igual período de 2020

En los cinco meses de 2021, el saldo de la balanza comercial fue superavitario en 5.624 millones de dólares. Si en este período se hubiesen registrado los mismos precios que en 2020, el saldo comercial habría tenido un superávit de 2.076 millones de dólares. Bajo este supuesto, y debido a que el índice de precios de las exportaciones tuvo una suba de mayor magnitud (20,5%) que el índice de precios de las importaciones (6,0%), el país registró una ganancia en los términos del intercambio de 3.233 millones de dólares.

La fórmula utilizada para el cálculo de la ganancia/pérdida del intercambio⁶ es la siguiente:

$$\frac{X_t - M_t}{IP_{M_t}} - \left(\frac{X_t}{IP_{X_t}} - \frac{M_t}{IP_{M_t}} \right)$$

El primer término de la fórmula corresponde al saldo comercial a valores corrientes, deflactado por el índice de precios de las importaciones, con base en igual período del año anterior. El segundo término estima el saldo comercial a precios de igual período del año anterior. En el período considerado, los valores de cada término fueron de 5.309 millones de dólares y 2.076 millones de dólares, respectivamente, de donde se deduce la ganancia en los términos del intercambio antes informada.

Cuadro 12. Variaciones porcentuales de los índices de valores, precios y cantidades de las exportaciones e importaciones y efecto de los términos del intercambio, base 2004=100, según grandes rubros y usos económicos. Primeros cinco meses de 2021 respecto a igual período de 2020

Rubros/usos	Primeros cinco meses de 2021				
	Valor	Precio	Cantidad	A precios corrientes	A precios de los primeros cinco meses de 2020
		%		Millones de dólares	
Exportación	24,4	20,5	3,2	28.314	23.495
Productos primarios (PP)	-2,4	18,6	-17,7		
Manufacturas de origen agropecuario (MOA)	48,5	26,7	17,2		
Manufacturas de origen industrial (MOI)	32,0	5,7	24,9		
Combustibles y energía (CyE)	-0,7	40,6	-29,4		
Importación	42,3	6,0	34,4	22.690	21.419
Bienes de capital (BK)	45,4	1,3	43,4		
Bienes intermedios (BI)	45,8	19,1	22,4		
Combustibles y lubricantes (CyL)	28,1	-8,0	39,3		
Piezas y accesorios para bienes de capital (PyA)	53,7	-	53,7		
Bienes de consumo (BC)	17,9	4,4	13,0		
Vehículos automotores de pasajeros (VA)	46,4	-7,2	57,8		
Resto	143,5	.	.		
Saldo	-	-	-	5.624	2.076

Nota: la descomposición del valor de las importaciones de bienes en sus componentes de precios y cantidades, de los productos comprendidos en los usos económicos (bienes de capital, piezas y accesorios para bienes de capital, bienes de consumo durable y vehículos y automotores de pasajeros) se efectúa con índices de precios de los principales socios comerciales.

Fuente: INDEC, Dirección Nacional de Estadísticas del Sector Externo y Cuentas Internacionales.

⁶ Ver metodología *Índices de precios y cantidades del comercio exterior*, punto 6: https://www.indec.gov.ar/ftp/cuadros/economia/metodologia_preciosycantidades.pdf.

7. Exportaciones netas de productos relacionados con la soja de mayo y primeros cinco meses de 2021

En mayo de 2021, las exportaciones netas (exportaciones menos importaciones) de los cuatro principales productos derivados del cultivo de la soja y sus subproductos alcanzaron el valor de 1.975 millones de dólares, 15,8% superior a lo registrado en igual mes del año anterior (270 millones de dólares).

Las exportaciones sumaron 2.341 millones de dólares y aumentaron 21,4% en términos interanuales (413 millones de dólares). Este resultado fue producto de un aumento en los precios de 51,5%, que compensaron una caída en las cantidades de 19,9%. En cuanto a los precios, aumentaron los de aceite de soja (78,2%); poroto de soja, excluidos para siembra (53,5%); y harina y pellets de la extracción del aceite de soja (35,4%). Respecto a las cantidades, descendieron las de porotos de soja, excluidos para siembra (-59,1%), aceite de soja (-3,0%) y harina y pellets de la extracción del aceite de soja (-5,0%).

Por su parte, las importaciones de porotos de soja, excluidos para siembra, y sus principales derivados fueron de 365 millones de dólares, 143 millones de dólares más que en igual período del año anterior. Los precios aumentaron 69,1% y las cantidades se redujeron 2,6%. Dichas importaciones se realizaron bajo el régimen de importaciones temporarias con el objetivo de ser industrializadas y provinieron en su mayor parte de Paraguay y, en menor medida, de Brasil. Además, se registraron importaciones menores a un millón de dólares de harina y pellets de la extracción del aceite de soja originarias de Brasil.

Cuadro 13. Exportaciones netas de los principales productos de la soja. Variaciones absolutas y relativas. Mayo y primeros cinco meses de 2021

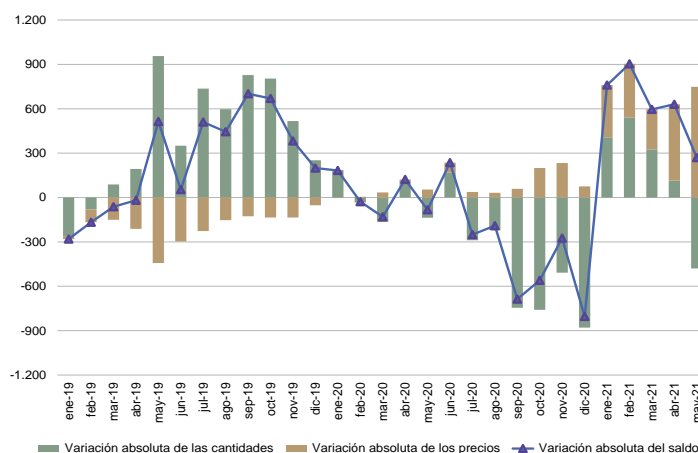
Principales productos de la soja	Mayo				Primeros cinco meses			
	2021*	2020*	Diferencia absoluta	Variación porcentual	2021*	2020*	Diferencia absoluta	Variación porcentual
	Millones de dólares				%			
Exportaciones netas	1.975	1.706	270	15,8	8.048	4.935	3.113	63,1
Exportación	2.341	1.928	413	21,4	9.306	5.762	3.544	61,5
12019000 Porotos de soja, incluso quebrantados, excluidos para siembra	460	733	-273	-37,3	698	1.037	-339	-32,7
15071000 Aceite de soja en bruto, incluso desgomado	668	386	281	72,8	2.895	1.399	1.496	106,9
23040010 Harina y pellets de tortas y demás residuos sólidos de la extracción del aceite de soja	1.039	808	231	28,6	5.275	3.106	2.170	69,9
38260000 Biodiésel y sus mezclas, sin aceites de petróleo o de mineral bituminoso	173	-	173	///	437	219	218	99,4
Importación	365	222	143	64,6	1.257	827	431	52,1
12019000 Porotos de soja, incluso quebrantados, excluidos para siembra	365	222	143	64,6	1.257	826	431	52,1
23040010 Harina y pellets de la extracción del aceite de soja	0	0	0	4,7	0	0	0	-11,6

Nota: las bases de datos históricas de soja y supproductos, mensuales y acumuladas según país, en dólares y kilos, se encuentran disponibles para su descarga en el Sistema de Consulta de Comercio Exterior de Bienes: https://comex.indec.gob.ar/?_ga=2.85762393.1346510258.1611573056-1509903781.1592436568#/database.

Fuente: INDEC, Dirección Nacional de Estadísticas del Sector Externo y Cuentas Internacionales.

En el siguiente gráfico se presenta la evolución mensual de la variación interanual de las exportaciones netas, en términos de precios y cantidades, y su correspondiente saldo, en millones de dólares.

Gráfico 5. Variación interanual de las exportaciones netas de los principales productos de la soja en términos de precios y cantidades, en millones de dólares. Enero 2019-mayo 2021



Fuente: INDEC, Dirección Nacional de Estadísticas del Sector Externo y Cuentas Internacionales.

En los primeros cinco meses de 2021, las exportaciones netas de los principales productos derivados del cultivo de la soja y sus subproductos alcanzaron el valor de 8.048 millones de dólares, 3.113 millones de dólares superior (63,1%) al registrado en el mismo período del año anterior.

En este período, las exportaciones de los principales productos relacionados con la soja y sus subproductos totalizaron 9.306 millones de dólares, con una suba de 61,5% en términos interanuales (3.544 millones de dólares), producto de un aumento en las cantidades exportadas de 12,4% y un incremento en los precios de exportación de 43,3%. Respecto a los precios, aumentaron los correspondientes a todos los productos: aceite de soja (55,2%); porotos de soja, excluidos para siembra (50,9%); harina y pellets de la extracción del aceite de soja (37,1%); y biodiésel y sus mezclas (31,9%). En relación con las cantidades, se incrementaron las de biodiésel y sus mezclas (50,6%), aceite de soja (33,0%) y harina y pellets de la extracción del aceite de soja (23,7%), mientras que descendieron las de porotos de soja, excluidos para siembra (55,7%).

Por su parte, las importaciones de porotos de soja, excluidos para siembra, y sus principales derivados fueron de 1.257 millones de dólares, 431 millones de dólares más en comparación con igual período del año anterior.

8. Información complementaria

El valor de las exportaciones de mayo de 2021 fue estimado en forma provisoria debido a que 18,5% de la documentación aduanera oficializada durante este mes se encuentra aún pendiente; esto significa que, al momento del cierre del presente informe, no fue cumplida ni anulada.

Cuadro 14. Cifras de comercio exterior. Exportaciones en millones de dólares, porcentaje de documentación pendiente y totales de la base usuario de exportación e importación. Enero 2020-mayo 2021

Período	Exportaciones	Documentación pendiente de exportación	Base usuario (¹)	
			Exportaciones	Importaciones
	Millones de dólares	%	Millones de dólares	
2018 Total anual	61.782	0,1	61.782	65.483
2019 Total anual	65.115	0,1	65.115	49.125
2020 Total anual	54.884	0,2	54.884	42.356
2021 Enero	4.912	0,3	4.912	3.844
Febrero	4.775	0,3	4.775	3.713
Marzo	5.720	0,5	5.720	5.320
Abril	6.143	3,5	6.143	4.673
Mayo	6.764	18,5	6.702	5.141

(¹) La información sobre la base usuario se encuentra disponible en el Sistema de Consulta del Comercio Exterior de Bienes en: <https://www.indec.gob.ar/indec/web/Nivel4-Tema-3-2-124>.

Nota: los datos de la base usuario se presentan protegidos de acuerdo a la normativa vigente sobre secreto estadístico y protección de datos individuales (art. 10° de la ley n° 17.622; título VI del decreto n° 3.110; art. 1° de la disposición n° 176/99, entre otros).

El Sistema de Consulta del Comercio Exterior de Bienes proporciona cifras actualizadas en forma continua que sirven como instrumento para la toma de decisiones y el análisis del intercambio comercial entre los países. Se puede consultar información por tipo de comercio (exportación o importación), buscar uno o más productos de acuerdo a la Nomenclatura Común del Mercosur (NCM) y filtrar los resultados por año, período (mensual o anual) y país de destino de las exportaciones u origen de las importaciones. También tiene la opción de descargar la base completa para cada uno de los años disponibles (2002-2020).

Debido al nuevo marco normativo impartido por la Administración Federal de Ingresos Públicos (AFIP), disposición n° 302/2018, el Sistema de Consulta de Comercio Exterior de Bienes del INDEC permite consultar importaciones a nivel de producto, según la NCM y país de origen.

A partir de marzo de 2018, el Sistema de Consulta del Comercio Exterior de Bienes permite realizar consultas a nivel de exportaciones de uno o más productos, según la NCM, entre la Argentina y un país de destino seleccionado, siempre y cuando no se vulnere la normativa de secreto estadístico.

En www.indec.gob.ar se encuentran disponibles los cuadros correspondientes al *INDEC Informa*, cap. 3.1, "Sector Externo".

Fuente: INDEC, Dirección Nacional de Estadísticas del Sector Externo y Cuentas Internacionales.

Nota metodológica

- En el informe técnico *Intercambio comercial argentino (ICA)* suelen realizarse modificaciones a las cifras de los meses anteriores, especialmente en los valores de exportación. Estas modificaciones obedecen a múltiples razones: el valor informado se construye, fundamentalmente, sobre la base de operaciones realizadas y perfeccionadas desde el punto de vista documental y, en el caso de existir un porcentaje de operaciones pendiente al momento de brindar la información, su valor debe ser estimado. Asimismo, hay operaciones que han sido oficializadas por un valor, se efectivizan por un valor inferior y se demora la carga del posembarque (documento en donde se consigna el valor definitivo). Finalmente, la aplicación de regímenes tales como el de precios revisables (petróleo), con ajuste de precios en función de la calidad (concentrado de minerales), como así también las operaciones en consignación, permiten a los exportadores modificar los valores declarados en el momento de la exportación en plazos que van de los 60 a los 180 días del embarque.
- Dada la resolución general n° 2108 AFIP (RG 2108 AFIP), los exportadores de minerales tienen la opción de modificar el valor de sus transacciones en virtud de las variaciones en la cantidad y en la ley del mineral constatadas por el comprador. Esta opción puede ser ejercida dentro de los seis meses de embarque, con posibilidades de prorrogar este plazo por otros seis meses.
- Por lo general, no se realizan modificaciones en las cifras de importación, salvo las practicadas a fin de cada año por la recuperación por parte de los importadores de mercaderías que fueran enviadas previamente a rezago y registradas como tales.
- Valoración: las exportaciones se refieren a precios FOB (libre a bordo), en el puerto o lugar de embarque de las mercaderías; y las importaciones, a precios CIF, que incluyen el valor FOB más el flete y el seguro (excluidos los derechos de importación). Ver: https://www.indec.gob.ar/ftp/cuadros/economia/metodologia_comex.pdf.
- Las variaciones porcentuales de precios y cantidades de las exportaciones e importaciones del período analizado se construyeron sobre la base de un índice de precios mensual del tipo Paasche con base 2004=100. Los índices de precios del tipo Paasche se construyen considerando las cantidades del período de cálculo, razón por la cual son sensibles a los cambios en la composición del comercio exterior.

Desde 1996 a la fecha, se desestacionalizan mensualmente las series de exportación y de importación utilizando el programa X13-ARIMA-SEATS (Final version 1.1, U.S. Bureau of the Census).

La desestacionalización de una serie es el procedimiento mediante el cual se obtiene una nueva, libre de estacionalidad y de las variaciones debidas a la composición del calendario. El programa X-13ARIMA-SEATS permite utilizar el módulo X-11, que estima la estacionalidad por medio de promedios móviles aplicados en forma iterativa. Las variaciones por días de actividad y feriados móviles se estiman con un modelo de regresión con errores ARIMA (RegArima).

La tendencia-ciclo es un indicador que permite analizar los ciclos y la tendencia a largo plazo. Para todas las series antes mencionadas, la estimación de la tendencia-ciclo se realiza por el método H13 modificado (Dagum, 1996), que consiste en un postprocesamiento de la serie desestacionalizada.

Las opciones para este postprocesamiento son:

1. Extensión con un año de pronósticos de la serie desestacionalizada corregida por valores extremos utilizando el modelo $(0 \ 1 \ 1) \ (0 \ 0 \ 1)_{12}$.
2. Corrección más estricta de valores extremos.
3. Estimación de la tendencia utilizando el filtro Henderson de 13 términos.

Por las características propias del método X-11, los factores estimados sufren modificaciones cada vez que se incorpora un nuevo dato a la serie original, esto puede producir revisiones de los valores ya publicados.

Normalmente, para el ajuste estacional, se aplica el método semiconcurrente, o sea, las opciones se revisan una vez al año y se fijan por un año calendario hasta la siguiente revisión de las opciones.

La pandemia de la COVID-19 impacta fuertemente en la economía argentina desde marzo de 2020 y este efecto se traduce en forma de cambios estructurales en las series económicas. Las series de Comercio Exterior no son una excepción.

Estos cambios estructurales pueden ser modelizados por distintos tipos de *outliers* o rampas. Ante la imposibilidad de determinar *a priori* cuál va a ser el impacto en cada serie de tiempo, las opciones de desestacionalización estarán sujetas a revisión permanente con la incorporación de cada nuevo dato para tratar de modelar el efecto de la COVID-19 en forma acertada lo más oportunamente posible. Por esta razón, mientras duren dichas medidas, los ajustes tendrán el carácter de preliminares. Una vez superada esta situación atípica, se realizará una revisión integral de las opciones de los ajustes estacionales de todas las series.

Nota aclaratoria sobre el ajuste estacional y tendencia-ciclo

A partir del informe del mes de junio de 2021, se adopta una política de publicación para las series desestacionalizadas y tendencia-ciclo que pone a disposición de los usuarios las series definitivas de los totales de exportaciones e importaciones para el período enero de 1996 a diciembre de 2014. Ver: <https://www.indec.gob.ar/indec/web/Nivel4-Tema-3-2-40>.

Motivó esta decisión la conveniencia de brindarle al usuario la posibilidad de disponer de largas series temporales ajustadas estacionalmente y que, además, sean más estables, con el fin de mitigar mediante esta política de publicación la inestabilidad propia del método X-11.

Oportunamente, se actualizarán las cifras que correspondan desde enero de 2015 en cada nuevo informe ICA.

Referencias:

Dagum, E. B. (1996). A new method to reduce unwanted ripples and revisions in trend-cycle estimates from X-11-ARIMA. *Survey Methodology* 22, 77-83.

10. Zonas económicas

Mercado Común del Sur (Mercosur): Argentina, Brasil, Paraguay, Uruguay, Venezuela y zonas francas de Brasil y Uruguay.

Chile: incluye zonas francas.

Resto de la Asociación Latinoamericana de Integración (Resto de ALADI): Bolivia, Colombia, Cuba, Ecuador, Perú y zonas francas.

Sistema de la Integración Centroamericana (SICA): Belice, Costa Rica, El Salvador, Guatemala, Honduras, Nicaragua, Panamá, República Dominicana y zonas francas.

USMCA (ex NAFTA):⁷ Canadá, Estados Unidos (incluye Puerto Rico y territorios vinculados en América y Oceanía) y México.

Unión Europea (UE):⁸ Alemania, Austria, Bélgica, Bulgaria, Chipre, Croacia, Dinamarca, Eslovaquia, Eslovenia, España (incluye Islas Canarias), Estonia, Finlandia, Francia, Grecia, Hungría, Irlanda, Italia, Letonia, Lituania, Luxemburgo, Malta, Países Bajos, Polonia, Portugal, República Checa, Rumania y Suecia.

Reino Unido: incluye Irlanda del Norte.

Asociación de las Naciones del Sudeste Asiático (ASEAN): Brunei, Camboya, Filipinas, Indonesia, Laos, Malasia, Myanmar, Singapur, Tailandia y Viet Nam.

China: incluye Hong Kong y Macao.

Comunidad de Estados Independientes (CEI): Armenia, Belarús, Kazajstán, Kirguistán, República de Moldova, Federación de Rusia, Tayikistán, Turkmenistán y Uzbekistán.

Medio Oriente: Arabia Saudita, Bahrein, Emiratos Árabes Unidos, Irán, Iraq, Israel, Jordania, Kuwait, Líbano, Omán, Qatar, Yemen, Siria y Palestina.

Egipto y la Unión del Magreb Árabe: Argelia, Egipto, Libia, Marruecos, Mauritania y Túnez.

Unión Aduanera del Sur de África (SACU): Botswana, Eswatini (Swazilandia), Lesotho, Namibia y Sudáfrica.

Oceanía: Australia, Fiji, Islas Marianas Septentrionales, Islas Marshall, Islas Salomón, Kiribati, Estados Federados de Micronesia, Nauru, Nueva Zelanda, Palau, Papua Nueva Guinea, Samoa, territorios vinculados a Australia, territorios vinculados a Francia, territorio británico (Islas Pitcairn), territorios vinculados a Nueva Zelanda, Tonga, Tuvalu y Vanuatu.

⁷ El Acuerdo Estados Unidos-México-Canadá (USMCA, por su sigla en inglés), en vigencia desde el 1 de julio de 2020, reemplaza el NAFTA.

⁸ Desde febrero de 2020, la Unión Europea quedó conformada con un total de 27 países. Los datos de Reino Unido se publican por separado.

11. Apéndice estadístico

Cuadro 15. Importaciones, por usos económicos y principales secciones de la Nomenclatura Común del Mercosur. Mayo y primeros cinco meses de 2020 y 2021

Usos/secciones	Mayo			Primeros cinco meses		
	2021*	2020*	Variación porcentual	2021*	2020*	Variación porcentual
	Millones de dólares		%	Millones de dólares		%
Total general	5.141	3.166	62,4	22.690	15.941	42,3
Bienes de capital (BK)	745	534	39,5	3.791	2.607	45,4
XVI-Máquinas, aparatos y material eléctrico; sus partes y accesorios	532	397	34,0	2.748	1.860	47,7
XVII-Material de transporte	97	63	54,0	522	369	41,5
XVIII-Instrumentos y aparatos óptica; médico-quirúrgico y relojería; instr. musicales	92	58	58,6	426	288	47,9
Resto de bienes de capital	23	16	43,8	96	89	7,9
Bienes intermedios (BI)	2.114	1.332	58,7	9.134	6.265	45,8
II-Productos del reino vegetal	388	238	63,0	1.365	918	48,7
V-Productos minerales	82	47	74,5	499	226	120,8
VI-Productos de industrias químicas o de las industrias conexas	769	523	47,0	3.184	2.408	32,2
VII-Plástico, caucho y sus manufacturas	258	173	49,1	1.158	858	35,0
X-Pasta de madera; papel o cartón	74	66	12,1	324	327	-0,9
XI-Materias textiles y sus manufacturas	76	51	49,0	382	253	51,0
XIII-Manufacturas de piedra, yeso, cemento, amianto, mica, cerámica y vidrio	42	23	82,6	209	131	59,5
XV-Metales comunes y sus manufacturas	304	127	139,4	1.414	691	104,6
Resto de bienes intermedios	121	84	44,0	599	454	31,9
Combustibles y lubricantes (Cyl)	490	181	170,7	1.520	1.187	28,1
V-Productos minerales	477	173	175,7	1.464	1.092	34,1
Resto de combustibles y lubricantes	13	8	62,5	55	95	-42,1
Piezas y accesorios para bienes de capital (PyA)	1.017	509	99,8	4.501	2.928	53,7
XVI-Máquinas, aparatos y material eléctrico; sus partes y accesorios	667	339	96,8	2.967	1.939	53,0
XVII-Material de transporte	286	120	138,3	1.234	747	65,2
Resto de piezas y accesorios	63	51	23,5	300	243	23,5
Bienes de consumo (BC)	588	528	11,4	2.745	2.328	17,9
I-Animales vivos y productos del reino animal	19	16	18,8	90	66	36,4
II-Productos del reino vegetal	41	35	17,1	217	169	28,4
IV-Productos de las industrias alimentarias, bebidas y tabaco	65	43	51,2	293	233	25,8
VI-Productos de industrias químicas o de las industrias conexas	210	207	1,4	894	851	5,1
VII-Plástico, caucho y sus manufacturas	36	19	89,5	187	101	85,1
XI-Materias textiles y sus manufacturas	29	71	-59,2	141	214	-34,1
XII-Calzado, sombreros, paraguas, bastones, plumas, flores artificiales y otros	35	19	84,2	151	128	18,0
XVI-Máquinas, aparatos y material eléctrico; sus partes y accesorios	44	39	12,8	207	169	22,5
XVII-Material de transporte	33	16	106,3	167	78	114,1
XVIII-Instrumentos y aparatos óptica; médico-quirúrgico y relojería; instr. musicales	18	15	20,0	84	71	18,3
XX-Mercancías y productos diversos	29	27	7,4	155	115	34,8
Resto de bienes de consumo	29	22	31,8	158	133	18,8
Vehículos automotores de pasajeros (VA)	137	62	121,0	792	541	46,4
XVII-Material de transporte	137	62	121,0	792	541	46,4
Resto	51	20	155,0	207	85	143,5

Fuente: INDEC, Dirección Nacional de Estadísticas del Sector Externo y Cuentas Internacionales.

Cuadro 16.

**Balanza comercial argentina por principales secciones y capítulos de la Nomenclatura Común del Mercosur.
Primeros cinco meses de 2021 respecto a los primeros cinco meses de 2020**

Sección/capítulo	Primeros cinco meses de 2021				
	Exportaciones ^e	Variación porcentual	Importaciones *	Variación porcentual	Saldo *
	Millones de dólares	%	Millones de dólares	%	Millones de dólares
Total general	28.314	24,4	22.690	42,3	5.624
I-Animales vivos y productos del reino animal	2.547	1,6	118	31,1	2.428
02-Carne y despojos comestibles	1.306	-2,4	53	23,3	1.253
03-Pescados y crustáceos, moluscos y demás invertebrados acuáticos	677	-4,1	33	65,0	644
04-Leche y productos lácteos; huevos de ave; miel natural; productos comestibles de origen animal, n.c.o.p.	521	23,2	7	40,0	514
Resto de sección I	44	12,8	26	13,0	18
II-Productos del reino vegetal	6.777	-3,7	1.583	45,6	5.194
08-Frutas y frutos comestibles; cortezas de agrios (cítricos), melones o sandías	289	-26,3	165	23,1	125
10-Cereales	4.789	4,2	5	-44,4	4.785
12-Semillas y frutos oleaginosos; semillas y frutos diversos; plantas industriales o medicinales; paja y forraje	1.163	-21,6	1.297	51,2	-134
Resto de sección II	535	-5,6	117	37,6	419
III-Grasas y aceites animales o vegetales	3.518	91,9	40	37,9	3.478
IV-Productos de las industrias alimentarias, bebidas y tabaco	6.585	53,9	397	25,6	6.188
20-Preparaciones de hortalizas, frutas u otros frutos o demás partes de plantas	258	0,4	44	-4,3	214
22-Bebidas, líquidos alcohólicos y vinagre	368	10,8	36	-16,3	332
23-Residuos y desperdicios de las industrias alimentarias; alimentos preparados para animales	5.623	66,9	25	4,2	5.598
Resto de sección IV	336	4,3	292	43,8	44
V-Productos minerales	1.463	28,2	1.964	48,9	-501
26-Minerales metalíferos, escorias y cenizas	172	95,5	430	184,8	-258
27-Combustibles y aceites minerales y productos de su destilación; materias bituminosas; ceras minerales	1.253	22,5	1.487	31,8	-235
Resto de sección V	38	26,7	46	15,0	-8
VI-Productos de industrias químicas o de las industrias conexas	1.755	34,4	4.098	25,1	-2.343
28-Productos químicos inorgánicos; compuestos de metal precioso, de elementos radioactivos, de metales de las tierras raras o de isótopos	133	26,7	256	11,8	-123
29-Productos químicos orgánicos	190	6,7	1.159	25,8	-969
30-Productos farmacéuticos	322	27,3	1.077	15,3	-755
31-Abonos	6	-33,3	438	69,8	-431
33-Aceites esenciales y resinoides; preparaciones de perfumería, de tocador o de cosmética	141	-3,4	173	12,3	-32
38-Productos diversos de las industrias químicas	762	68,6	526	27,1	236
Resto de sección VI	200	21,2	469	28,1	-269
VII-Plástico, caucho y sus manufacturas	409	6,5	1.507	34,3	-1.098
39-Plástico y sus manufacturas	328	4,5	1.102	35,7	-774
40-Caucho y sus manufacturas	80	14,3	405	30,6	-324
VIII-Pieles, cueros y sus manufacturas (excepto calzado)	175	10,1	31	-16,2	144
IX-Madera, corcho y sus manufacturas, carbón vegetal, cestería	110	54,9	65	44,4	45
X-Pasta de madera; papel o cartón	146	0,7	348	-3,1	-202
XI-Materias textiles y sus manufacturas	144	35,8	532	12,2	-388
XII-Calzado, sombreros, paraguas, bastones, plumas, flores artificiales y otros	3	50,0	153	18,6	-150
XIII-Manufacturas de piedra, yeso, cemento, amianto, mica, cerámica y vidrio	59	51,3	222	56,3	-163
XIV-Perlas finas, piedras y metales preciosos y su manufactura, bisutería, monedas	843	1,0	67	63,4	777
XV-Metales comunes y sus manufacturas	502	-9,9	1.625	97,9	-1.123
72-Fundición, hierro y acero	145	17,9	659	252,4	-513
73-Manufacturas de fundición, hierro o acero	163	7,2	320	22,6	-157
76-Aluminio y sus manufacturas	168	-34,6	148	26,5	20
Resto de sección XV	26	-	498	93,8	-472
XVI-Máquinas, aparatos y material eléctrico; sus partes y accesorios	518	38,5	6.065	48,7	-5.546
84-Reactores nucleares, calderas, máquinas, aparatos y artefactos mecánicos; partes de estas máquinas o aparatos	454	38,8	3.477	48,0	-3.023
85-Máquinas y aparatos, material eléctrico, y sus partes; aparatos de grabación o reproducción de sonido, y de imagen y sonido en televisión, y sus partes y accesorios	65	38,3	2.588	49,5	-2.523
XVII-Material de transporte	2.277	70,2	2.715	56,5	-438
87-Vehículos automóviles, tractores, velocípedos y demás vehículos terrestres; sus partes y accesorios	2.203	67,7	2.580	52,8	-377
Resto de sección XVII	74	208,3	135	193,5	-61
Resto de secciones y transacciones especiales	483	-25,9	1.160	38,1	-677

Fuente: INDEC, Dirección Nacional de Estadísticas del Sector Externo y Cuentas Internacionales.

Cuadro 17.

Productos seleccionados de exportación según diferencias absolutas. Primeros cinco meses de 2020 y 2021

Productos	Primeros cinco meses		Diferencias absolutas
	2021 ^e	2020 [*]	
Millones de dólares			
Total de exportaciones	28.314	22.767	5.547
Total de productos seleccionados	16.553	12.274	4.279
23040010 Harina y pellets de la extracción del aceite de soja	5.275	3.106	2.169
15071000 Aceite de soja en bruto, incluso desgomado	2.895	1.399	1.496
87042190 Vehículos automotores para transporte de mercancías, con motor de émbolo, de encendido por compresión (diésel o semidiésel) de peso total con carga máxima <= a 5 t n.c.o.p.	1.371	738	633
12019000 Porotos de soja, incluso quebrantados, excluidos para siembra	698	1.037	-339
99980100 Aprovechamiento de combustibles y lubricantes a buques y aeronaves	286	526	-240
38260000 Biodiésel y sus mezclas, sin aceites de petróleo o de mineral bituminoso	437	219	218
27090010 Aceites crudos de petróleo	544	387	157
10019900 Trigo y morcajo, excluidos trigo duro y para siembra	1.466	1.613	-147
27112100 Gas natural en estado gaseoso	29	174	-145
10059010 Maíz en grano	2.704	2.562	142
15121110 Aceite de girasol, en bruto	294	168	126
10039080 Cebada en grano, excluida cervecera	260	148	112
27160000 Energía eléctrica	s	s	s
76011000 Aluminio sin alear	s	s	s
10079000 Sorgo en grano, excluido para siembra	108	10	98
Resto	11.761	10.493	1.268

Fuente: INDEC, Dirección Nacional de Estadísticas del Sector Externo y Cuentas Internacionales.

Cuadro 18.

Productos seleccionados de importación según diferencias absolutas. Primeros cinco meses de 2020 y 2021

Productos	Primeros cinco meses		Diferencias absolutas
	2021	2020 [*]	
Millones de dólares			
Total de importaciones	22.690	15.941	6.749
Total de productos seleccionados	4.632	2.436	2.196
12019000 Porotos de soja, incluso quebrantados, excluidos para siembra	1.257	826	431
26011210 Aglomerados de hierro por proceso de pelletización, de diámetro >= a 8 mm y <= a 18 mm	321	93	228
27101921 Gasóleo (gasoil)	490	291	199
85177010 Circuitos impresos con componentes eléctricos o electrónicos montados para teléfonos, incluidos celulares; los demás aparatos de emisión, transmisión o recepción de voz, imagen u otros datos, incluidos los de comunicación en red	332	154	178
72071200 Semielaborados de hierro, acero sin alear, con contenido carbono < a 0,25% de sección transversal rectangular	169	0	169
30022029 Vacunas para medicina humana acondicionadas para la venta por menor n.c.o.p.	197	30	167
87032310 Vehículos automotores principalmente para el transporte de personas, de cilindrada > a 1.500 cm ³ y <= a 3.000 cm ³ , con capacidad <= a 6 personas	410	277	133
99980400 Bienes despachados mediante servicios postales	200	75	125
27111100 Gas natural licuado	137	17	120
85299020 Partes para aparatos receptores de radiodifusión, monitores y proyectores; aparatos receptores de televisión	187	90	97
87032210 Vehículos automotores principalmente para el transporte de personas, de cilindrada > 1.000 cm ³ y <= a 1.500 cm ³ , con capacidad <= a 6 personas	249	172	77
87082999 Partes y accesorios de carrocerías para automóviles para transporte de personas, mercancías o usos especiales, n.c.o.p.	202	126	76
87084080 Cajas de cambio para vehículos automotores n.c.o.p.	215	146	69
26011100 Minerales de hierro y sus concentrados, excluidas cenizas de piritas, sin aglomerar	101	36	65
85177099 Partes n.c.o.p., para teléfonos, incluidos celulares; aparatos de emisión, transmisión o recepción de voz, imagen u otros datos, incluidos los de comunicación en red	165	103	62
Resto	18.058	13.505	4.553

Fuente: INDEC, Dirección Nacional de Estadísticas del Sector Externo y Cuentas Internacionales.

Cuadro 19. Exportaciones por grandes rubros, según zonas económicas y países seleccionados. Mayo de 2020 y 2021

Zonas económicas y países seleccionados	Grandes rubros														
	Total			Productos primarios (PP)			Manufacturas de origen agropecuario (MOA)			Manufacturas de origen industrial (MOI)			Combustibles y energía (CyE)		
	2021 ^e	2020 [*]	Var.	2021 ^e	2020 [*]	Var.	2021 ^e	2020 [*]	Var.	2021 ^e	2020 [*]	Var.	2021 ^e	2020 [*]	Var.
	Millones de dólares		%	Millones de dólares		%	Millones de dólares		%	Millones de dólares		%	Millones de dólares		%
Total	6.764	5.078	33,2	1.956	1.998	-2,1	2.793	2.074	34,7	1.663	764	117,7	352	242	45,5
Mercosur	1.049	536	95,7	192	124	54,8	175	98	78,6	620	274	126,3	61	40	52,5
Chile	350	210	66,7	84	36	133,3	134	77	74,0	116	63	84,1	16	34	-52,9
Resto de ALADI	315	202	55,9	71	77	-7,8	107	82	30,5	134	43	211,6	3	1	200,0
SICA	112	25	348,0	16	2	///	22	8	175,0	74	14	428,6	-	0	-100,0
USMCA (ex NAFTA) (1)	558	260	114,6	78	54	44,4	113	76	48,7	254	104	144,2	113	26	334,6
Unión Europea (2)	794	560	41,8	168	183	-8,2	356	306	16,3	242	47	414,9	29	24	20,8
Reino Unido	60	68	-11,8	12	19	-36,8	46	44	4,5	2	5	-60,0	0	0	28,6
Suiza	133	132	0,8	1	1	-	2	2	-	130	129	0,8	-	-	-
CEI	69	65	6,2	25	38	-34,2	42	24	75,0	2	3	-33,3	-	-	-
ASEAN	667	552	20,8	270	256	5,5	387	285	35,8	9	s	s	-	s	s
China	758	981	-22,7	419	670	-37,5	320	294	8,8	19	s	s	0	s	s
República de Corea	93	46	102,2	88	43	104,7	3	2	50,0	2	1	100,0	-	-	-
Japón	46	24	91,7	31	6	416,7	7	8	-12,5	8	10	-20,0	-	-	-
India	332	254	30,7	2	0	227,1	316	249	26,9	s	5	s	s	-	s
Medio Oriente	572	305	87,5	113	120	-5,8	386	157	145,9	s	20	s	s	8	s
Magreb y Egipto	402	443	-9,3	272	286	-4,9	126	156	-19,2	4	2	100,0	-	-	-
SACU	42	24	75,0	1	1	-	36	16	125,0	5	7	-28,6	-	-	-
Oceanía	61	52	17,3	2	4	-50,0	38	46	-17,4	21	1	///	-	0	-100,0
Resto del mundo	350	341	2,6	111	79	40,5	176	144	22,2	11	13	-15,4	53	105	-49,5

(1) El USMCA, en vigencia desde el 1 de julio de 2020, reemplaza el NAFTA.

(2) Desde febrero de 2020, la Unión Europea quedó conformada con un total de 27 países. Los datos de Reino Unido se publican por separado.

Nota: los totales incluyen zonas francas y territorios asociados.

Fuente: INDEC, Dirección Nacional de Estadísticas del Sector Externo y Cuentas Internacionales.

Cuadro 20. Exportaciones por grandes rubros, según zonas económicas y países seleccionados. Primeros cinco meses de 2020 y 2021

Zonas económicas y países seleccionados	Grandes rubros														
	Total			Productos primarios (PP)			Manufacturas de origen agropecuario (MOA)			Manufacturas de origen industrial (MOI)			Combustibles y energía (CyE)		
	2021 ^e	2020 [*]	Var.	2021 ^e	2020 [*]	Var.	2021 ^e	2020 [*]	Var.	2021 ^e	2020 [*]	Var.	2021 ^e	2020 [*]	Var.
	Millones de dólares		%	Millones de dólares		%	Millones de dólares		%	Millones de dólares		%	Millones de dólares		%
Total	28.314	22.767	24,4	7.470	7.655	-2,4	12.635	8.511	48,5	6.671	5.052	32,0	1.538	1.549	-0,7
Mercosur	4.917	3.811	29,0	898	916	-2,0	815	628	29,8	2.777	2.027	37,0	427	239	78,7
Chile	1.421	1.227	15,8	264	235	12,3	528	406	30,0	507	326	55,5	122	260	-53,1
Resto de ALADI	1.562	1.348	15,9	440	548	-19,7	588	403	45,9	495	379	30,6	39	18	116,7
SICA	325	235	38,3	31	21	47,6	84	31	171,0	207	126	64,3	2	57	-96,5
USMCA (ex NAFTA) (1)	2.091	1.531	36,6	319	284	12,3	444	382	16,2	1.054	732	44,0	273	134	103,7
Unión Europea (2)	3.471	2.604	33,3	748	695	7,6	1.807	1.272	42,1	731	513	42,5	184	124	48,4
Reino Unido	355	212	67,5	61	45	35,6	286	142	101,4	7	21	-66,7	0	3	-89,5
Suiza	330	534	-38,2	2	1	100,0	10	7	42,9	318	526	-39,5	-	-	-
CEI	299	323	-7,4	131	150	-12,7	154	149	3,4	14	24	-41,7	-	-	-
ASEAN	3.203	2.802	14,3	1.156	1.483	-22,0	2.008	1.279	57,0	s	s	s	s	s	s
China	2.199	2.196	0,1	871	1.074	-18,9	1.237	1.018	21,5	80	66	21,2	10	38	-73,7
República de Corea	350	161	117,4	314	143	119,6	25	9	177,8	10	8	25,0	-	-	-
Japón	123	102	20,6	62	21	195,2	33	41	-19,5	28	41	-31,7	-	-	-
India	1.558	969	60,8	s	17	s	1.382	899	53,7	163	53	207,5	s	-	s
Medio Oriente	2.016	1.269	58,9	s	543	s	1.447	513	182,1	34	79	-57,0	s	134	s
Magreb y Egipto	1.828	1.377	32,8	1.157	811	42,7	658	549	19,9	13	9	44,4	-	7	-100,0
SACU	204	145	40,7	17	25	-32,0	158	93	69,9	30	26	15,4	-	-	-
Oceanía	353	263	34,2	12	31	-61,3	223	214	4,2	118	s	s	0	s	s
Resto del mundo	1.711	1.659	3,1	636	612	3,9	749	475	57,7	50	45	11,1	277	527	-47,4

(1) El USMCA, en vigencia desde el 1 de julio de 2020, reemplaza el NAFTA.

(2) Desde febrero de 2020, la Unión Europea quedó conformada con un total de 27 países. Los datos de Reino Unido se publican por separado.

Nota: los totales incluyen zonas francas y territorios asociados.

Fuente: INDEC, Dirección Nacional de Estadísticas del Sector Externo y Cuentas Internacionales.

Cuadro 21. Importaciones por usos económicos, según zonas económicas y países seleccionados. Mayo de 2020 y 2021

Zonas económicas y países seleccionados	Usos											
	Total			Bienes de capital (BK)			Bienes intermedios (BI)			Combustibles y lubricantes (CyL)		
	2021*	2020*	Var.	2021*	2020*	Var.	2021*	2020*	Var.	2021*	2020*	Var.
	Millones de dólares		%	Millones de dólares		%	Millones de dólares		%	Millones de dólares		%
Total	5.141	3.166	62,4	745	534	39,5	2.114	1.332	58,7	490	181	170,7
Mercosur	1.476	771	91,4	114	91	25,3	879	471	86,6	30	22	36,4
Chile	55	33	66,7	2	1	100,0	35	18	94,4	0	-	///
Resto de ALADI	157	133	18,0	1	0	112,0	23	11	109,1	96	90	6,7
SICA	2	1	100,0	0	1	-44,8	1	0	182,0	-	-	-
USMCA (ex NAFTA) (¹)	613	395	55,2	81	65	24,6	212	195	8,7	128	22	481,8
Unión Europea (²)	766	522	46,7	148	92	60,9	264	198	33,3	47	4	///
Reino Unido	43	25	72,0	5	2	150,0	20	9	122,2	0	0	215,6
Suiza	55	34	61,8	7	2	250,0	39	23	69,6	0	0	87,3
CEI	86	10	///	0	0	7,9	80	5	///	4	4	-
ASEAN	334	217	53,9	51	36	41,7	40	33	21,2	17	-	///
China	883	656	34,6	271	182	48,9	277	222	24,8	0	0	///
República de Corea	52	64	-18,8	5	24	-79,2	34	23	47,8	1	1	-
Japón	88	76	15,8	18	18	-	12	15	-20,0	0	0	71,1
India	174	63	176,2	7	4	75,0	74	34	117,6	69	15	360,0
Medio Oriente	112	24	366,7	3	2	50,0	19	16	18,8	83	0	///
Magreb y Egipto	58	23	152,2	0	0	58,7	53	20	165,0	-	-	-
SACU	20	4	400,0	4	2	100,0	7	2	250,0	-	0	-100,0
Oceanía	13	13	-	2	1	100,0	2	11	-81,8	6	-	///
Resto del mundo	153	103	48,5	24	10	140,0	43	25	72,0	8	23	-65,2

Zonas económicas y países seleccionados	Usos											
	Piezas y accesorios para bienes de capital (PyA)			Bienes de consumo (BC)			Vehículos automotores de pasajeros (VA)			Resto		
	2021*	2020*	Var.	2021*	2020*	Var.	2021*	2020*	Var.	2021*	2020*	Var.
	Millones de dólares		%	Millones de dólares		%	Millones de dólares		%	Millones de dólares		%
Total	1.017	509	99,8	588	528	11,4	137	62	121,0	51	20	155,0
Mercosur	223	73	205,5	118	82	43,9	111	30	270,0	0	0	-15,8
Chile	2	0	///	16	13	23,1	-	-	-	0	0	20,9
Resto de ALADI	1	0	162,9	34	26	30,8	3	5	-40,0	0	0	404,6
SICA	0	0	-52,9	1	0	84,0	-	-	-	0	0	74,6
USMCA (ex NAFTA) (¹)	111	53	109,4	67	54	24,1	14	6	133,3	0	0	-93,6
Unión Europea (²)	179	82	118,3	124	130	-4,6	5	15	-66,7	0	0	///
Reino Unido	6	5	20,0	11	8	37,5	0	0	-43,2	0	0	-68,6
Suiza	3	2	50,0	5	8	-37,5	-	-	-	0	0	51,4
CEI	1	0	138,6	0	0	10,0	-	-	-	0	0	300,0
ASEAN	174	103	68,9	52	45	15,6	-	-	-	0	0	86,3
China	215	113	90,3	119	137	-13,1	1	1	-	0	0	-40,1
República de Corea	12	15	-20,0	1	1	-	-	1	-100,0	0	0	50,3
Japón	44	38	15,8	10	2	400,0	3	3	-	0	0	57,1
India	10	6	66,7	13	4	225,0	0	-	///	0	0	289,0
Medio Oriente	2	1	100,0	5	5	-	-	-	-	0	0	17,6
Magreb y Egipto	4	2	100,0	1	1	-	-	-	-	0	0	87,7
SACU	9	0	///	0	0	///	0	-	///	0	0	-22,0
Oceanía	2	1	100,0	1	0	347,0	-	-	-	0	0	-93,0
Resto del mundo	17	14	21,4	10	11	-9,1	-	-	-	50	19	163,2

(¹) El USMCA, en vigencia desde el 1 de julio de 2020, reemplaza el NAFTA.

(²) Desde febrero de 2020, la Unión Europea quedó conformada con un total de 27 países. Los datos de Reino Unido se publican por separado.

Nota: los totales incluyen zonas francas y territorios asociados.

Fuente: INDEC, Dirección Nacional de Estadísticas del Sector Externo y Cuentas Internacionales.

Cuadro 22.

Importaciones por usos económicos, según zonas económicas y países seleccionados.
Primeros cinco meses de 2020 y 2021

Zonas económicas y países seleccionados	Usos											
	Total			Bienes de capital (BK)			Bienes intermedios (BI)			Combustibles y lubricantes (CyL)		
	2021*	2020*	Var.	2021*	2020*	Var.	2021*	2020*	Var.	2021*	2020*	Var.
	Millones de dólares		%	Millones de dólares		%	Millones de dólares		%	Millones de dólares		%
Total	22.690	15.941	42,3	3.791	2.607	45,4	9.134	6.265	45,8	1.520	1.187	28,1
Mercosur	6.270	4.178	50,1	624	487	28,1	3.516	2.161	62,7	126	163	-22,7
Chile	250	170	47,1	10	7	42,9	156	91	71,4	0	0	///
Resto de ALADI	766	682	12,3	4	3	33,3	116	63	84,1	452	455	-0,7
SICA	10	9	11,1	3	4	-25,0	4	2	100,0	-	-	-
USMCA (ex NAFTA) (1)	2.570	2.271	13,2	430	433	-0,7	1.087	1.008	7,8	196	170	15,3
Unión Europea (2)	3.512	2.797	25,6	648	511	26,8	1.175	981	19,8	275	122	125,4
Reino Unido	208	125	66,4	22	21	4,8	112	63	77,8	0	0	106,2
Suiza	192	164	17,1	17	9	88,9	124	102	21,6	1	0	198,0
CEI	237	59	301,7	2	3	-33,3	226	41	451,2	5	12	-58,3
ASEAN	1.474	995	48,1	204	158	29,1	209	159	31,4	18	1	///
China	4.650	2.869	62,1	1.528	781	95,6	1.429	943	51,5	1	0	347,7
República de Corea	258	166	55,4	38	44	-13,6	132	76	73,7	23	2	///
Japón	420	291	44,3	95	57	66,7	61	58	5,2	0	0	38,2
India	504	350	44,0	29	21	38,1	278	178	56,2	113	97	16,5
Medio Oriente	347	148	134,5	15	12	25,0	71	54	31,5	235	62	279,0
Magreb y Egipto	195	107	82,2	2	1	100,0	171	95	80,0	0	-	///
SACU	84	45	86,7	12	10	20,0	39	15	160,0	6	0	///
Oceanía	98	73	34,2	8	5	60,0	50	56	-10,7	33	7	371,4
Resto del mundo	646	443	45,8	99	41	141,5	178	120	48,3	36	96	-62,5

Zonas económicas y países seleccionados	Usos											
	Piezas y accesorios para bienes de capital (PyA)			Bienes de consumo (BC)			Vehículos automotores de pasajeros (VA)			Resto		
	2021*	2020*	Var.	2021*	2020*	Var.	2021*	2020*	Var.	2021*	2020*	Var.
	Millones de dólares		%	Millones de dólares		%	Millones de dólares		%	Millones de dólares		%
Total	4.501	2.928	53,7	2.745	2.328	17,9	792	541	46,4	207	85	143,5
Mercosur	890	540	64,8	487	392	24,2	627	435	44,1	1	1	-
Chile	8	6	33,3	76	66	15,2	-	-	-	0	0	72,2
Resto de ALADI	4	3	33,3	175	148	18,2	14	11	27,3	0	0	35,8
SICA	1	1	-	2	3	-33,3	-	-	-	0	0	41,2
USMCA (ex NAFTA) (1)	455	339	34,2	326	286	14,0	75	33	127,3	0	1	-49,5
Unión Europea (2)	839	591	42,0	538	553	-2,7	35	40	-12,5	2	0	///
Reino Unido	28	13	115,4	43	27	59,3	2	1	100,0	0	0	21,8
Suiza	11	10	10,0	40	44	-9,1	-	-	-	0	0	3,9
CEI	3	2	50,0	1	1	-	-	-	-	0	0	141,9
ASEAN	790	480	64,6	253	197	28,4	-	-	-	0	0	88,9
China	1.020	638	59,9	653	501	30,3	18	5	260,0	0	0	33,9
República de Corea	59	38	55,3	4	3	33,3	2	3	-33,3	0	0	///
Japón	221	152	45,4	24	13	84,6	18	11	63,6	0	0	-1,9
India	39	28	39,3	44	27	63,0	0	0	///	0	0	125,1
Medio Oriente	7	5	40,0	18	14	28,6	-	-	-	1	0	///
Magreb y Egipto	15	8	87,5	6	3	100,0	-	-	-	0	0	7,3
SACU	26	19	36,8	1	1	-	0	1	-83,5	0	0	83,4
Oceanía	4	3	33,3	3	2	50,0	-	-	-	0	0	3,5
Resto del mundo	80	53	50,9	50	48	4,2	1	3	-66,7	203	83	144,6

(1) El USMCA, en vigencia desde el 1 de julio de 2020, reemplaza el NAFTA.

(2) Desde febrero de 2020, la Unión Europea quedó conformada con un total de 27 países. Los datos de Reino Unido se publican por separado.

Nota: los totales incluyen zonas francas y territorios asociados.

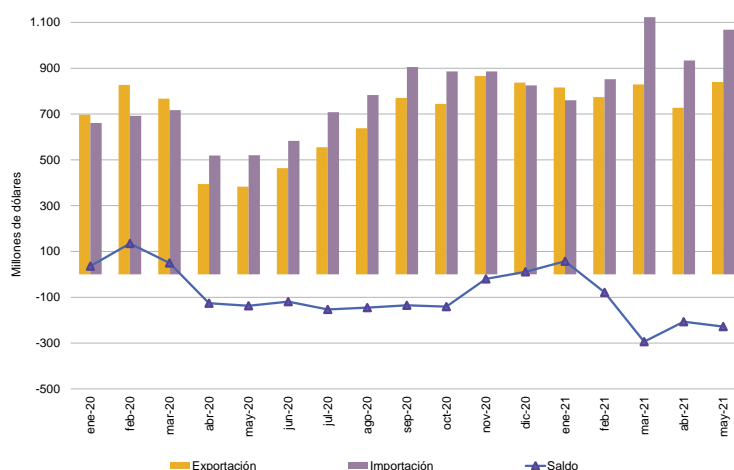
Fuente: INDEC, Dirección Nacional de Estadísticas del Sector Externo y Cuentas Internacionales.

Cuadro 23. Intercambio comercial argentino con Brasil. Enero 2020-mayo 2021

Período	Exportación		Importación		Saldo	
	2021 ^e	2020 [*]	2021 [*]	2020 [*]	2021 [*]	2020 [*]
Millones de dólares						
Enero	816	697	760	661	57	36
Febrero	774	827	852	692	-79	135
Marzo	829	767	1.123	717	-294	50
Abril	727	394	934	519	-207	-126
Mayo	840	383	1.068	520	-228	-137
Junio		464		583		-119
Julio		555		708		-153
Agosto		638		783		-145
Septiembre		770		905		-135
Octubre		744		886		-141
Noviembre		866		886		-20
Diciembre		837		825		11

Nota: los totales incluyen zonas francas y territorios asociados.

Fuente: INDEC, Dirección Nacional de Estadísticas del Sector Externo y Cuentas Internacionales.

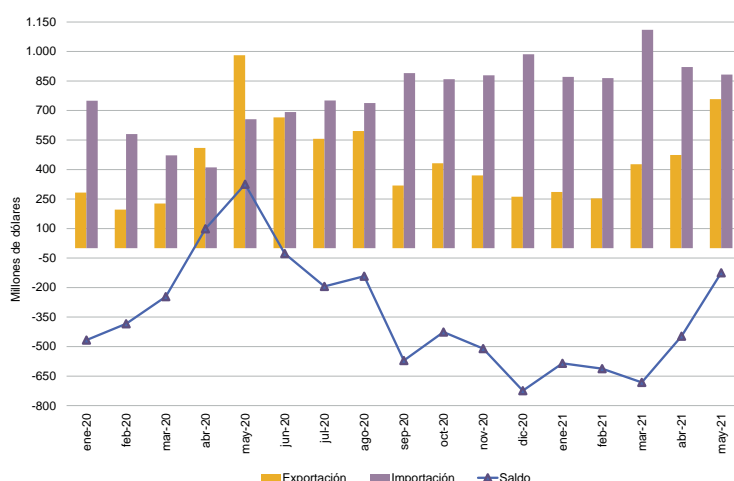


Cuadro 24. Intercambio comercial argentino con China. Enero 2020-mayo 2021

Período	Exportación		Importación		Saldo	
	2021 ^e	2020 [*]	2021 [*]	2020 [*]	2021 [*]	2020 [*]
Millones de dólares						
Enero	286	283	871	750	-585	-467
Febrero	253	196	865	580	-612	-384
Marzo	427	227	1.110	472	-682	-246
Abril	474	510	921	411	-447	99
Mayo	758	981	883	656	-125	325
Junio		665		692		-27
Julio		556		751		-194
Agosto		596		738		-142
Septiembre		319		890		-571
Octubre		432		859		-426
Noviembre		370		879		-510
Diciembre		262		986		-724

Nota: los totales incluyen zonas francas y territorios asociados.

Fuente: INDEC, Dirección Nacional de Estadísticas del Sector Externo y Cuentas Internacionales.

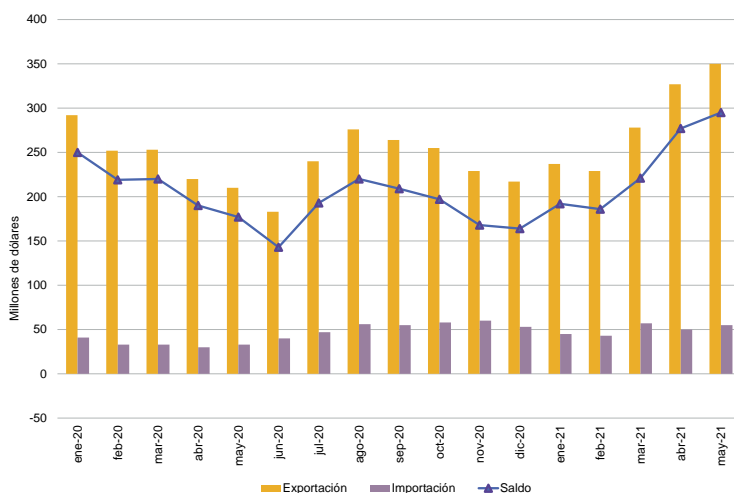


Cuadro 25. Intercambio comercial argentino con Chile. Enero 2020-mayo 2021

Período	Exportación		Importación		Saldo	
	2021 ^e	2020 [*]	2021 [*]	2020 [*]	2021 [*]	2020 [*]
Millones de dólares						
Enero	237	292	45	41	192	250
Febrero	229	252	43	33	186	219
Marzo	278	253	57	33	221	220
Abril	327	220	50	30	277	190
Mayo	350	210	55	33	295	177
Junio		183		40		143
Julio		240		47		193
Agosto		276		56		220
Septiembre		264		55		209
Octubre		255		58		197
Noviembre		229		60		168
Diciembre		217		53		164

Nota: los totales incluyen zonas francas y territorios asociados.

Fuente: INDEC, Dirección Nacional de Estadísticas del Sector Externo y Cuentas Internacionales.

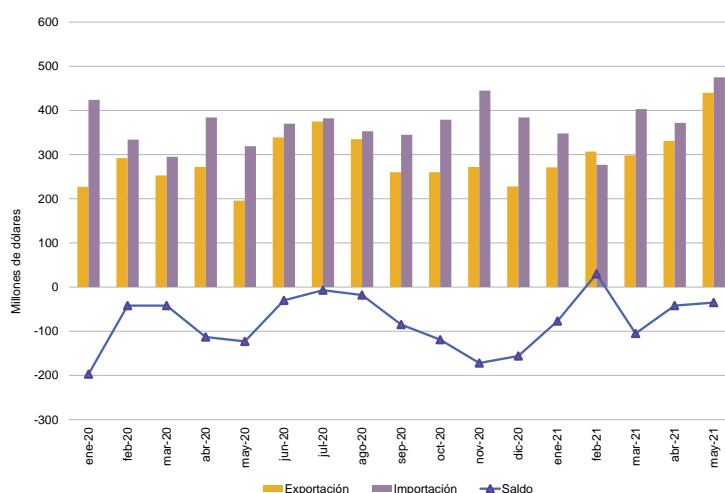


Cuadro 26. Intercambio comercial argentino con Estados Unidos. Enero 2020-mayo 2021

Período	Exportación		Importación		Saldo	
	2021 ^e	2020 [*]	2021 [*]	2020 [*]	2021 [*]	2020 [*]
Millones de dólares						
Enero	271	227	348	424	-77	-197
Febrero	307	292	277	334	30	-42
Marzo	298	253	403	295	-105	-42
Abril	331	272	372	384	-42	-113
Mayo	440	196	475	319	-35	-123
Junio		339		370		-30
Julio		375		382		-7
Agosto		335		353		-18
Septiembre		260		345		-85
Octubre		260		379		-119
Noviembre		272		445		-172
Diciembre		228		384		-156

Nota: los totales incluyen zonas francas y territorios asociados.

Fuente: INDEC, Dirección Nacional de Estadísticas del Sector Externo y Cuentas Internacionales.

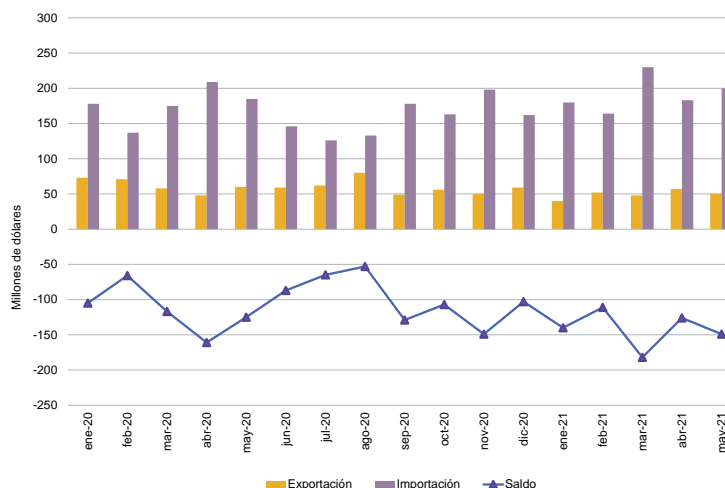


Cuadro 27. Intercambio comercial argentino con Alemania. Enero 2020-mayo 2021

Período	Exportación		Importación		Saldo	
	2021 ^e	2020 [*]	2021 [*]	2020 [*]	2021 [*]	2020 [*]
Millones de dólares						
Enero	40	73	180	178	-140	-105
Febrero	52	71	164	137	-111	-66
Marzo	48	58	230	175	-182	-117
Abril	57	48	183	209	-126	-161
Mayo	50	60	200	185	-149	-125
Junio		59		146		-87
Julio		62		126		-65
Agosto		80		133		-53
Septiembre		49		178		-129
Octubre		56		163		-107
Noviembre		50		198		-149
Diciembre		59		162		-103

Nota: los totales incluyen zonas francas y territorios asociados.

Fuente: INDEC, Dirección Nacional de Estadísticas del Sector Externo y Cuentas Internacionales.

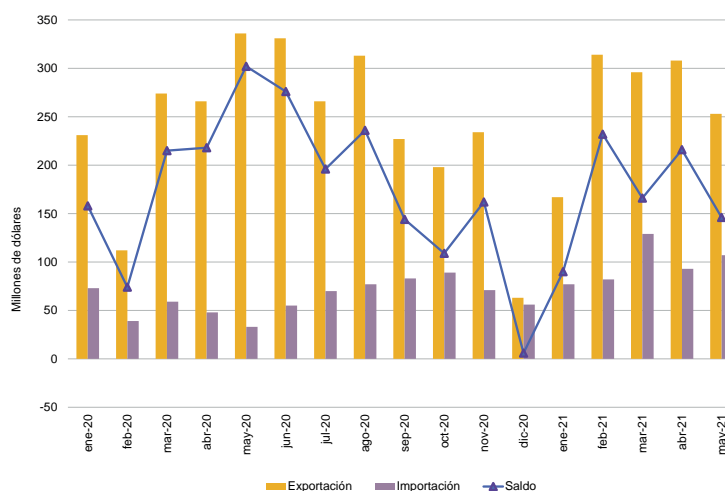


Cuadro 28. Intercambio comercial argentino con Viet Nam. Enero 2020-mayo 2021

Período	Exportación		Importación		Saldo	
	2021 ^e	2020 [*]	2021 [*]	2020 [*]	2021 [*]	2020 [*]
Millones de dólares						
Enero	167	231	77	73	90	158
Febrero	314	112	82	39	232	74
Marzo	296	274	129	59	166	215
Abril	308	266	93	48	216	218
Mayo	253	336	107	33	146	302
Junio		331		55		276
Julio		266		70		196
Agosto		313		77		236
Septiembre		227		83		144
Octubre		198		89		109
Noviembre		234		71		162
Diciembre		63		56		6

Nota: los totales incluyen zonas francas y territorios asociados.

Fuente: INDEC, Dirección Nacional de Estadísticas del Sector Externo y Cuentas Internacionales.



Cuadro 29.

Exportaciones a Brasil según principales rubros. Mayo y primeros cinco meses de 2020 y 2021

Rubros	Exportaciones a Brasil					
	Mayo			Primeros cinco meses		
	2021 ^e	2020 [*]	Variación porcentual	2021 ^e	2020 [*]	Variación porcentual
	Millones de dólares		%	Millones de dólares		%
Total	840	383	119,3	3.987	3.068	30,0
Productos primarios (PP)	175	118	48,3	840	865	-2,9
Cereales	139	74	87,8	674	651	3,5
Hortalizas y legumbres sin elaborar	23	30	-23,3	100	148	-32,4
Frutas frescas	8	8	-	39	47	-17,0
Semillas y frutos oleaginosos	1	0	44,7	8	3	166,7
Pescados y mariscos sin elaborar	1	0	36,4	3	4	-25,0
Resto de productos primarios	3	6	-50,0	16	12	33,3
Manufacturas de origen agropecuario (MOA)	117	63	85,7	577	451	27,9
Productos de molinería y sus preparaciones	32	22	45,5	152	125	21,6
Preparados de hortalizas, legumbres y frutas	16	9	77,8	74	67	10,4
Grasas y aceites	15	3	400,0	87	43	102,3
Productos lácteos	14	11	27,3	97	79	22,8
Pescados y mariscos elaborados	9	1	800,0	33	29	13,8
Resto de MOA	31	17	82,4	134	108	24,1
Manufacturas de origen industrial (MOI)	510	189	169,8	2.259	1.616	39,8
Material de transporte terrestre	317	73	334,2	1.384	885	56,4
Productos químicos y conexos	50	31	61,3	216	173	24,9
Máquinas y aparatos, material eléctrico	50	31	61,3	235	154	52,6
Materias plásticas y sus manufacturas	42	23	82,6	159	173	-8,1
Metales comunes y sus manufacturas	21	17	23,5	110	104	5,8
Resto de MOI	30	14	114,3	155	127	22,0
Combustibles y energía (CyE)	39	13	200,0	310	136	127,9

Nota: los totales incluyen la zona franca.

Fuente: INDEC, Dirección Nacional de Estadísticas del Sector Externo y Cuentas Internacionales.

Cuadro 30. Importaciones desde Brasil según usos económicos, grandes categorías económicas y agregados especiales. Mayo y primeros cinco meses de 2020 y 2021

Usos económicos, grandes categorías económicas y agregados especiales	Importaciones desde Brasil					
	Mayo			Primeros cinco meses		
	2021*	2020*	Variación porcentual	2021*	2020*	Variación porcentual
	Millones de dólares		%	Millones de dólares		%
Total general	1.068	520	105,4	4.738	3.109	52,4
Bienes de capital (BK)	113	89	27,0	596	483	23,4
Bienes de capital, excluidos equipos de transporte	73	55	32,7	322	262	22,9
Computadoras y teléfonos	0	0	53,4	0	0	-72,9
Equipos de transporte industriales	40	34	17,6	274	221	24,0
Bienes intermedios (BI)	523	258	102,7	2.218	1.281	73,1
Alimentos y bebidas básicos fundamentalmente para la industria	43	31	38,7	117	61	91,8
Alimentos y bebidas elaborados fundamentalmente para la industria	10	4	150,0	41	33	24,2
Suministros industriales básicos no especificados en otras partidas	70	25	180,0	372	118	215,3
Suministros industriales elaborados no especificados en otras partidas	398	196	103,1	1.678	1.060	58,3
Medicamentos	2	3	-33,3	9	9	-
Combustibles y lubricantes (Cyl)	4	1	300,0	15	51	-70,6
Combustibles y lubricantes básicos	0	-	///	0	0	114,8
Combustibles y lubricantes elaborados	4	1	300,0	15	51	-70,6
Piezas y accesorios para bienes de capital (PyA)	215	72	198,6	854	523	63,3
Piezas y accesorios para bienes de capital	36	14	157,1	156	94	66,0
Partes y piezas para computadoras y teléfonos	0	0	-70,6	0	0	-20,9
Piezas y accesorios para equipos de transporte	179	58	208,6	698	428	63,1
Bienes de consumo (BC)	103	69	49,3	428	337	27,0
Alimentos y bebidas básicos fundamentalmente para el hogar	8	5	60,0	32	15	113,3
Alimentos y bebidas elaborados fundamentalmente para el hogar	29	19	52,6	122	102	19,6
Equipos de transporte no industriales	5	1	400,0	11	8	37,5
Artículos de consumo duraderos no especificados en otra partida	4	5	-20,0	16	18	-11,1
Artículos de consumo semiduraderos no especificados en otra partida	22	8	175,0	85	60	41,7
Artículos de consumo no duraderos no especificados en otra partida	31	26	19,2	142	114	24,6
Medicamentos	4	4	0,0	19	20	-5,0
Vehículos automotores de pasajeros (VA)	111	30	270,0	627	435	44,1
Resto	0	0	-16,0	1	1	-

Nota: los totales incluyen la zona franca.

Fuente: INDEC, Dirección Nacional de Estadísticas del Sector Externo y Cuentas Internacionales.