



## Comercio exterior

Vol. 10, n° 10

---

# Intercambio comercial argentino (ICA). Bienes

Mayo de 2026

## Intercambio comercial argentino. Bienes

Cifras estimadas de mayo de 2026

Instituto Nacional de Estadística y Censos

**Dirección:** Pedro Ignacio Lines

**Dirección Técnica:** Carolina Andrea Plat

**Dirección General de Difusión y Comunicación:** Sandra Fernández Gallo

**Dirección de Comunicación:** Gonzalo Grandis

**Coordinación de Producción Gráfica y Editorial:** Marcelo Costanzo

Este informe técnico fue producido por los equipos de trabajo de:

**Dirección Nacional de Estadísticas del Sector Externo y Cuentas Internacionales:** Cristian Martín Poveda

**Dirección de Estadísticas del Comercio Exterior:** María Inés Dalton



Esta publicación utiliza una licencia Creative Commons.  
Se permite su reproducción con atribución de la fuente.

Buenos Aires, junio de 2026

### Signos convencionales:

\* Dato provisorio

e Dato estimado por extrapolación, proyección

i Dato estimado por imputación

u Dato de calidad inferior al estándar

- Cero absoluto

. Dato no registrado

... Dato no disponible a la fecha de presentación de los resultados

/// Dato que no corresponde presentar

s Dato confidencial por aplicación de las reglas del secreto estadístico

### Publicaciones del INDEC

Las publicaciones editadas por el Instituto Nacional de Estadística y Censos pueden ser consultadas en [www.indec.gov.ar](http://www.indec.gov.ar) y en el Centro Estadístico de Servicios, ubicado en Av. Presidente Julio A. Roca 609 C1067ABB, Ciudad Autónoma de Buenos Aires, Argentina. El horario de atención al público es de 9:30 a 16:00.

También pueden solicitarse al teléfono (54-11) 5031-4632

Correo electrónico: [ces@indec.gov.ar](mailto:ces@indec.gov.ar)

Sitio web: [www.indec.gov.ar](http://www.indec.gov.ar)

X: [@INDECArgentina](https://twitter.com/INDECArgentina)

Facebook: [/INDECArgentina](https://www.facebook.com/INDECArgentina)

Instagram: [@indecargentina](https://www.instagram.com/indecargentina)

Spotify: [/INDECArgentina](https://open.spotify.com/playlist/INDECArgentina)

Calendario anual anticipado de informes:

<http://www.indec.gov.ar/indec/web/Calendario-Fecha-0>

## Índice

Pág.

Resumen ejecutivo. Cifras estimadas de mayo de 2026.....	3
1. Mayo de 2026.....	7
1.1 Intercambio comercial argentino de bienes.....	7
1.2 Índices de precios y cantidades .....	13
1.3 Zonas y países seleccionados .....	14
2. Acumulado hasta mayo de 2026.....	21
2.1 Intercambio comercial de bienes por grandes rubros y usos económicos.....	21
2.2 Índices de precios y cantidades .....	22
2.3 Zonas y países seleccionados .....	23
3. Secciones especiales.....	24
3.1 Dinámica de los costos del flete internacional en las importaciones. Mayo de 2026 .....	24
3.2 Balanza comercial de los productos relacionados con la soja. Mayo y acumulado hasta mayo de 2026 .....	25
3.3 Balanza comercial del sector automotriz. Mayo y acumulado hasta mayo de 2026 .....	27
3.4 Balanza comercial de combustibles minerales, aceites minerales y productos de su destilación; materias bituminosas; ceras minerales (capítulo 27 de la NCM). Mayo y acumulado hasta mayo de 2026.....	28
3.5 Origen provincial de las exportaciones. Mayo y acumulado hasta mayo de 2026 .....	29
4. Cuadros del informe técnico y cuadros complementarios .....	31
5. Nota metodológica .....	33

## Enlaces

Se puede consultar la versión interactiva del *Intercambio comercial argentino* en:

[https://www.indec.gov.ar/ftp/ica\\_digital/ica\\_d\\_06\\_26DD4A27ECEA/](https://www.indec.gov.ar/ftp/ica_digital/ica_d_06_26DD4A27ECEA/)

Los cuadros en formato excel del presente informe y cuadros complementarios se encuentran en: [https://www.indec.gov.ar/ftp/cuadros/economia/ica\\_cuadros\\_18\\_06\\_26.xls](https://www.indec.gov.ar/ftp/cuadros/economia/ica_cuadros_18_06_26.xls)

Para mayor detalle se puede acceder al Sistema de Consulta de Comercio Exterior de Bienes: <https://comex.indec.gov.ar/#/search>

Pueden consultarse más detalles de las series que componen el ICA del presente informe en los cuadros que se encuentran en formato digital, disponibles en:

[https://www.indec.gov.ar/ftp/cuadros/economia/ica\\_cuadros\\_18\\_06\\_26.xls](https://www.indec.gov.ar/ftp/cuadros/economia/ica_cuadros_18_06_26.xls)

Las series mensuales de los índices de precios y cantidades de comercio exterior (base 2004=100) se encuentran en: <https://www.indec.gov.ar/indec/web/Nivel4-Tema-3-2-41>

## Aviso

Secreto estadístico: desde 2018, el INDEC aplica técnicas de supresión de datos para la publicación de las exportaciones, conforme a las Resoluciones 302/2018 y 219/2025 sobre confidencialidad aduanera.

Las cifras del OPEX por grandes rubros se encuentran disponibles en la base de datos de comercio exterior del INDEC <https://comex.indec.gov.ar/#/database>

Las bases mensuales y acumuladas se pueden descargar de la versión interactiva del informe técnico ICA, entrando a Informe técnico y luego seleccionando Descargar bases [https://www.indec.gov.ar/ftp/ica\\_digital/ica\\_d\\_06\\_26DD4A27ECEA/](https://www.indec.gov.ar/ftp/ica_digital/ica_d_06_26DD4A27ECEA/)



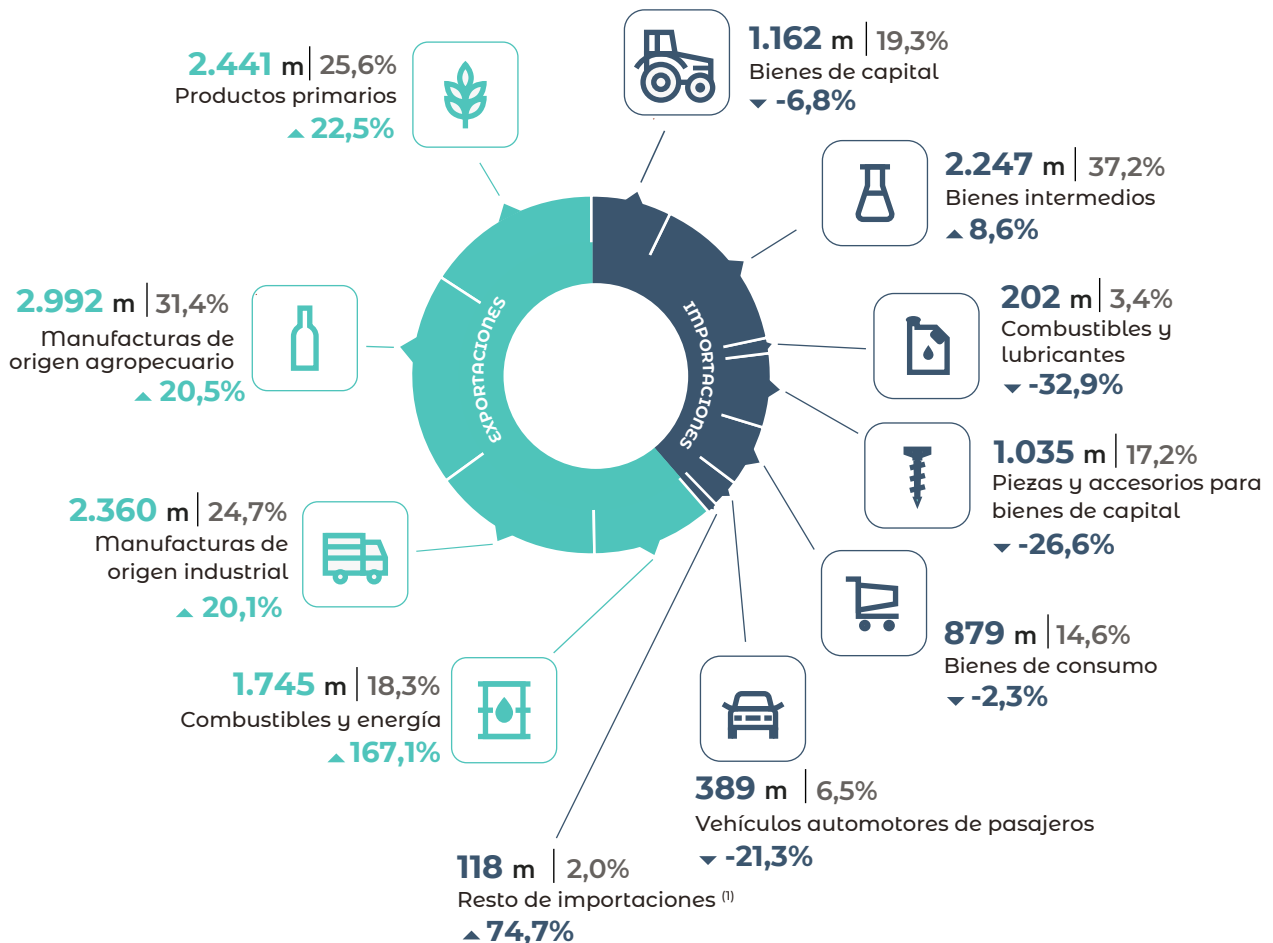
## Intercambio comercial argentino. Bienes

Resumen ejecutivo. Cifras estimadas de mayo de 2026

▲ ▼ variación interanual    m: millones de USD    % participación porcentual



Exportaciones por grandes rubros e importaciones por usos económicos. En millones de USD, participación y variación porcentual interanual. Mayo de 2026



<sup>(1)</sup> Incluye bienes despachados mediante servicios postales (courier).

Ver versión interactiva del Intercambio comercial argentino en: [https://www.indec.gov.ar/ftp/ica\\_digital/ica\\_d\\_06\\_26DD4A27ECEA/](https://www.indec.gov.ar/ftp/ica_digital/ica_d_06_26DD4A27ECEA/)

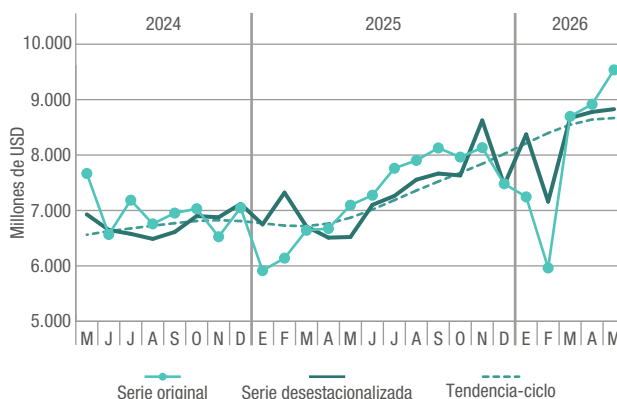
Fuente: INDEC, Dirección Nacional de Estadísticas del Sector Externo y Cuentas Internacionales.

# Exportaciones e importaciones de bienes

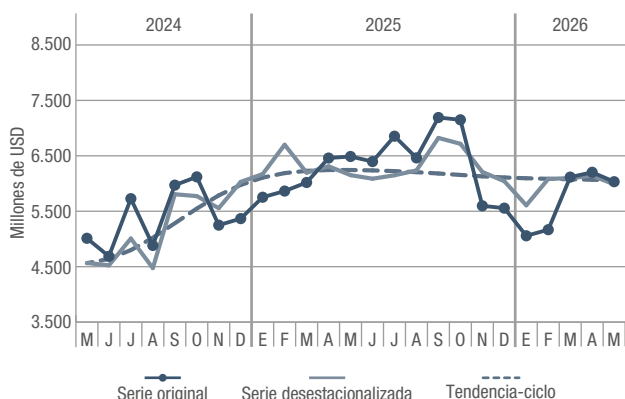
## Exportaciones

En mayo, las exportaciones alcanzaron un récord histórico de USD 9.537 millones, lo que representó un incremento interanual de 34,4%. Este ascenso fue impulsado por un alza de 18,1% en las cantidades exportadas y de 13,9% en los precios. La serie desestacionalizada se elevó 0,6% y la tendencia-ciclo, 0,3% en comparación con el mes anterior.

Exportaciones. Serie original, desestacionalizada y tendencia-ciclo. Mayo 2024-mayo 2026



Importaciones. Serie original, desestacionalizada y tendencia-ciclo. Mayo 2024-mayo 2026



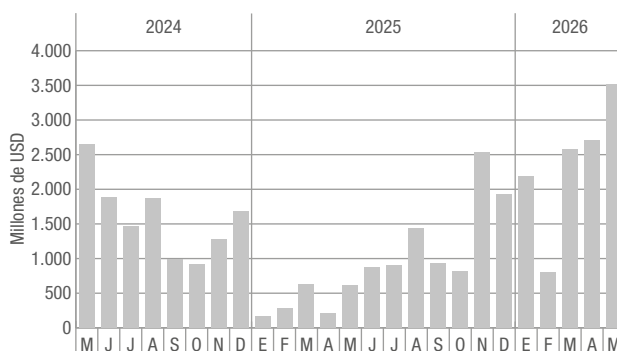
## Importaciones

Las importaciones de mayo alcanzaron un total de USD 6.033 millones, lo que representó una caída interanual de 7,0%. Esta baja se atribuyó a la disminución de 13,6% en las cantidades vendidas, ya que los precios aumentaron 7,6%. La serie desestacionalizada y la tendencia-ciclo registraron una baja de 2,5% y 0,2%, respectivamente, en comparación con abril de 2026.

## Saldo

En mayo, la balanza comercial registró un superávit histórico de USD 3.504 millones, lo que representó un incremento de USD 2.897 millones respecto del mismo mes de 2025. El índice de términos del intercambio mostró una suba de 5,8%, como resultado del mayor aumento de los precios de las exportaciones en relación con los de las importaciones.

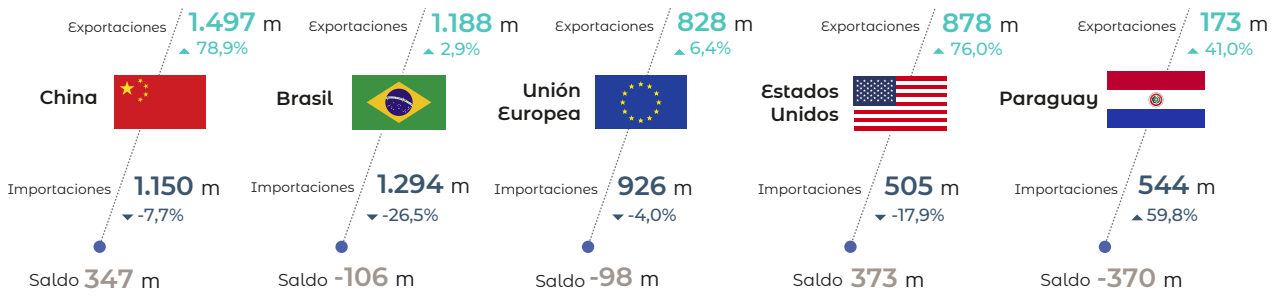
Saldo comercial. Mayo 2024-mayo 2026



**Nota:** en la versión interactiva de este informe, disponible en [https://www.indec.gov.ar/ftp/ica\\_digital/ica\\_d\\_06\\_26DD4A27ECEA/](https://www.indec.gov.ar/ftp/ica_digital/ica_d_06_26DD4A27ECEA/), se pueden visualizar la serie original desde 1986 hasta la fecha y las series desestacionalizadas y de tendencia-ciclo desde 1996, con la opción de descargar los datos en formato.xlsx.

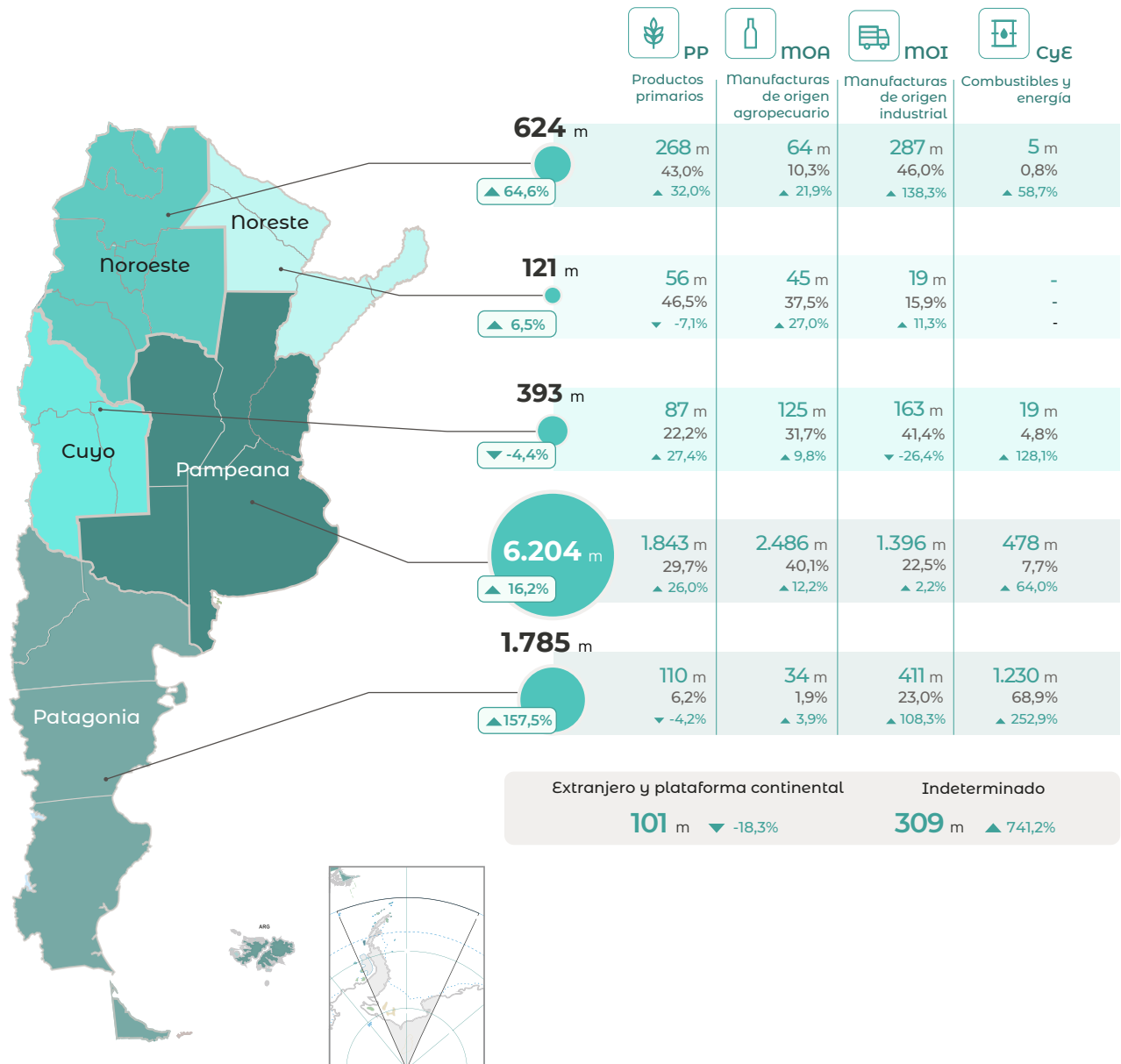
**Fuente:** INDEC, Dirección Nacional de Estadísticas del Sector Externo y Cuentas Internacionales.

# Principales socios comerciales, según intercambio comercial. Mayo de 2026



# Exportaciones de bienes por regiones económicas en millones de USD, participación y variación porcentual interanual. Mayo de 2026

M: millones de USD      ▲ ▼ variación interanual      % Participación porcentual

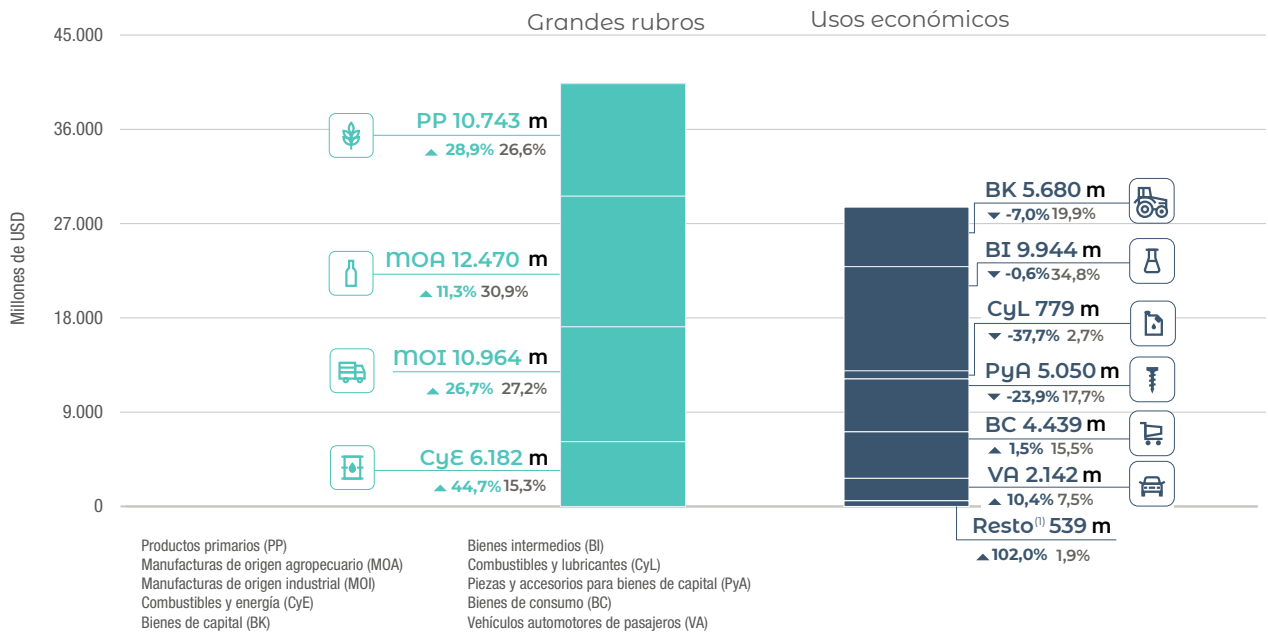


Fuente: INDEC, Dirección Nacional de Estadísticas del Sector Externo y Cuentas Internacionales.

# Exportaciones por grandes rubros e importaciones por usos económicos.

En millones de USD, participación y variación porcentual interanual. Acumulado hasta mayo de 2026

Exportaciones **40.359 m** ▲24,3% Importaciones **28.575 m** ▼-6,6% Saldo **11.783 m**



## Participación porcentual de los principales países de exportación e importación, según grandes rubros y usos económicos. Acumulado hasta mayo de 2026



(1) Incluye bienes despachados mediante servicios postales (courier).

Fuente: INDEC, Dirección Nacional de Estadísticas del Sector Externo y Cuentas Internacionales.



## Intercambio comercial argentino. Bienes

Cifras estimadas de mayo de 2026

### 1. Mayo de 2026

#### 1.1 Intercambio comercial argentino de bienes

En mayo de 2026, las exportaciones alcanzaron un récord histórico de USD 9.537 millones y las importaciones fueron de USD 6.033 millones. El intercambio comercial (exportaciones más importaciones) aumentó 14,6% en relación con igual mes del año anterior, y totalizó un monto de USD 15.570 millones. En este contexto, la balanza comercial registró un superávit histórico de USD 3.504 millones, con un resultado positivo por trigésimo mes consecutivo.

**Cuadro 1. Intercambio comercial argentino de bienes. Enero-mayo de 2026 y año 2025**

Período	Exportaciones				Importaciones				Saldo	
	2026 <sup>e</sup>	2025 <sup>*</sup>	Variación porcentual		2026 <sup>*</sup>	2025 <sup>*</sup>	Variación porcentual		2026 <sup>*</sup>	2025 <sup>*</sup>
			Igual período año anterior	Acumulado igual período año anterior			Igual período año anterior	Acumulado igual período año anterior		
	Millones de USD		%		Millones de USD		%		Millones de USD	
<b>Total anual</b>	<b>///</b>	<b>87.111</b>	<b>///</b>	<b>///</b>	<b>///</b>	<b>75.791</b>	<b>///</b>	<b>///</b>	<b>///</b>	<b>11.320</b>
<b>Acumulado hasta mayo</b>	<b>40.359</b>	<b>32.466</b>	<b>24,3</b>	<b>///</b>	<b>28.575</b>	<b>30.584</b>	<b>-6,6</b>	<b>///</b>	<b>11.783</b>	<b>1.883</b>
Enero	7.245	5.915	22,5	22,5	5.057	5.753	-12,1	-12,1	2.189	162
Febrero	5.963	6.140	-2,9	9,6	5.167	5.864	-11,9	-12,0	797	275
Marzo	8.697	6.642	30,9	17,2	6.116	6.019	1,6	-7,4	2.581	623
Abril	8.916	6.674	33,6	21,5	6.203	6.460	-4,0	-6,4	2.713	214
Mayo	9.537	7.095	34,4	24,3	6.033	6.488	-7,0	-6,6	3.504	607
Junio		7.275				6.396				879
Julio		7.761				6.854				907
Agosto		7.903				6.463				1.440
Septiembre		8.128				7.191				937
Octubre		7.963				7.150				813
Noviembre		8.133				5.598				2.535
Diciembre		7.482				5.556				1.927

**Nota:** los totales por suma pueden no coincidir por redondeo en las cifras parciales.

**Fuente:** INDEC, Dirección Nacional de Estadísticas del Sector Externo y Cuentas Internacionales.

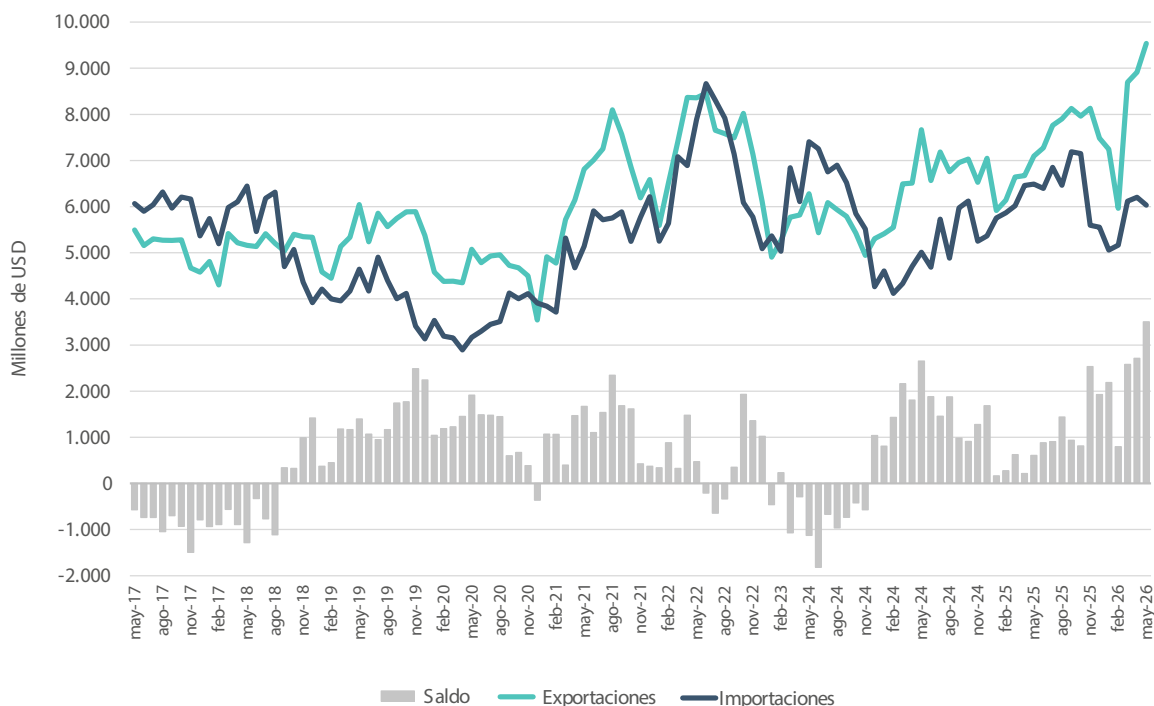
**Cuadro 2. Exportaciones e importaciones. Variaciones de las series desestacionalizada y tendencia-ciclo. Mayo 2025-mayo 2026**

Período	Exportaciones		Importaciones	
	Variación desestacionalizada con respecto al mes anterior	Variación tendencia-ciclo con respecto al mes anterior	Variación desestacionalizada con respecto al mes anterior	Variación tendencia-ciclo con respecto al mes anterior
	%			
2025				
Mayo	0,2	1,5	-2,5	0,0
Junio	8,9	2,1	-1,0	-0,1
Julio	2,3	2,4	1,0	-0,2
Agosto	4,0	2,4	1,4	-0,3
Septiembre	1,5	2,2	9,4	-0,4
Octubre	-0,4	2,1	-1,6	-0,4
Noviembre	13,0	2,1	-7,6	-0,4
Diciembre	-13,5	2,3	-2,7	-0,3
2026				
Enero	12,2	2,4	-7,2	-0,2
Febrero	-14,5	2,3	8,5	-0,2
Marzo	21,1	1,8	0,2	-0,1
Abril	1,3	1,1	0,7	-0,1
Mayo	0,6	0,3	-2,5	-0,2

**Nota:** los cuadros con las series mensuales desestacionalizadas y tendencia-ciclo se encuentran disponibles en <https://www.indec.gov.ar/indec/web/Nivel4-Tema-3-2-40>

**Fuente:** INDEC, Dirección Nacional de Estadísticas del Sector Externo y Cuentas Internacionales.

**Gráfico 1. Balanza comercial de bienes. Mayo 2017-mayo 2026**

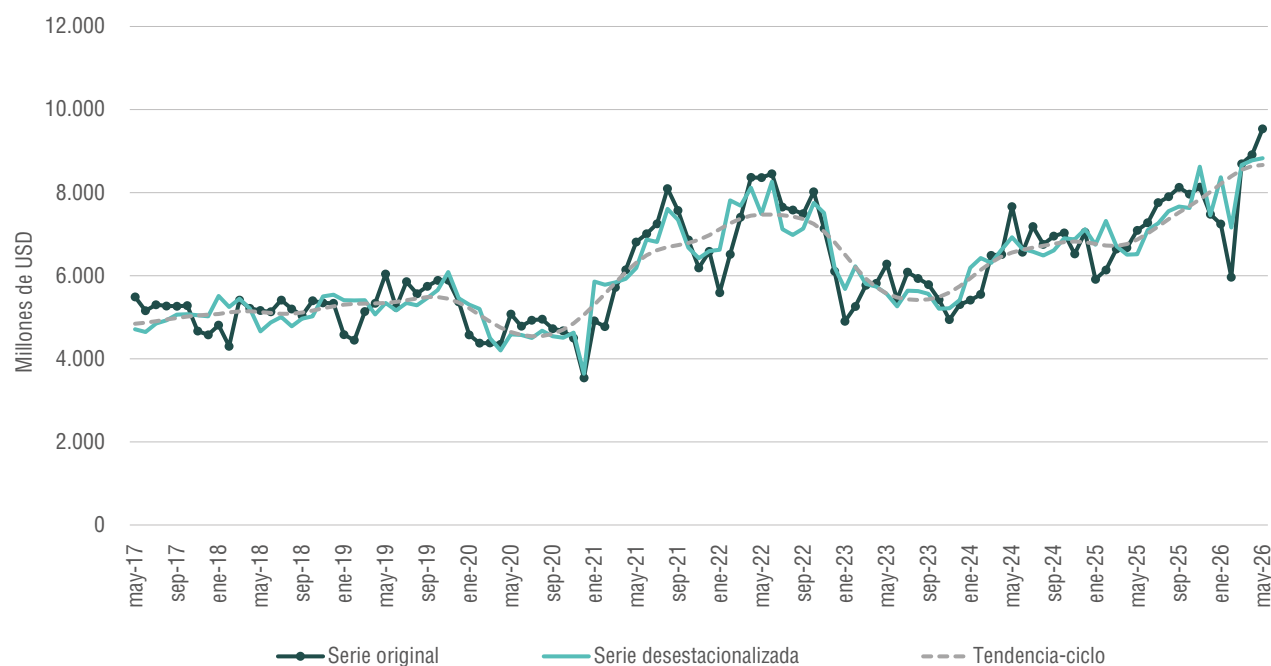


**Fuente:** INDEC, Dirección Nacional de Estadísticas del Sector Externo y Cuentas Internacionales.

## Exportaciones

En términos desestacionalizados, con relación al mes anterior, las exportaciones de mayo de 2026 aumentaron 0,6% y la tendencia-ciclo, 0,3%.

**Gráfico 2. Series original, desestacionalizada y tendencia-ciclo de las exportaciones. Mayo 2017-mayo 2026**

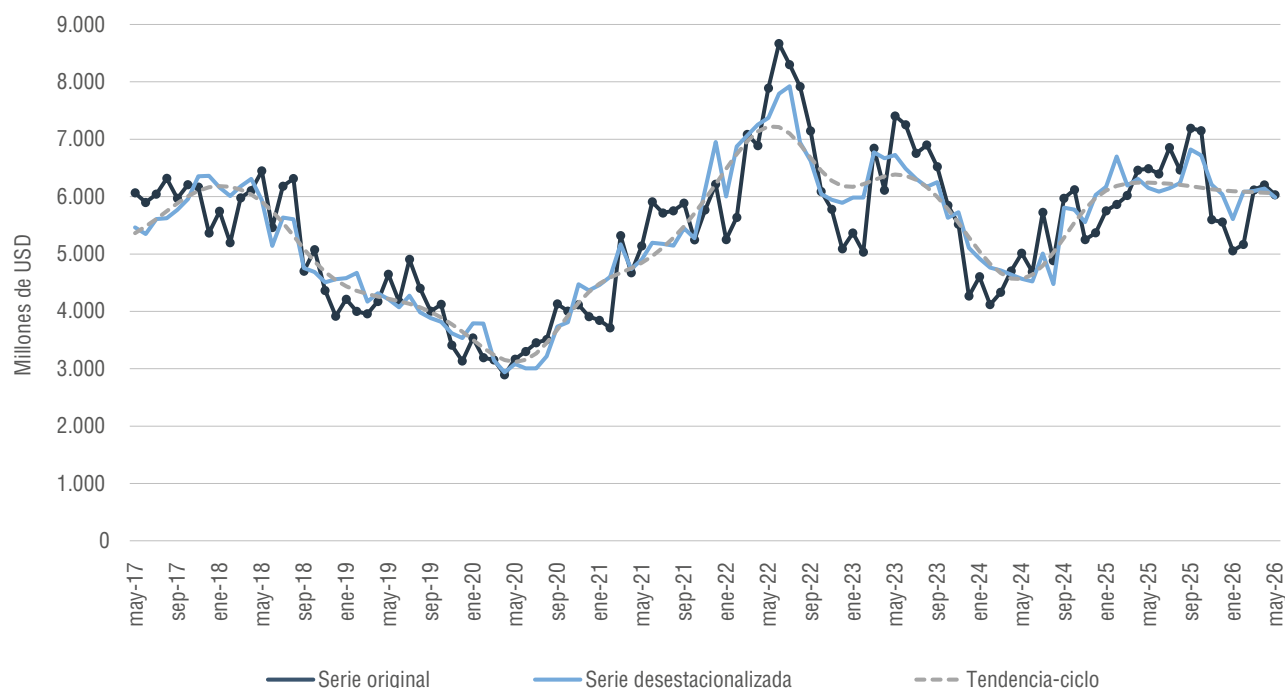


**Fuente:** INDEC, Dirección Nacional de Estadísticas del Sector Externo y Cuentas Internacionales.

## Importaciones

En mayo de 2026, la serie desestacionalizada de las importaciones descendió 2,5% y la tendencia-ciclo, 0,2% en comparación con abril de 2026.

**Gráfico 3. Series original, desestacionalizada y tendencia-ciclo de las importaciones. Mayo 2017-mayo 2026**



**Fuente:** INDEC, Dirección Nacional de Estadísticas del Sector Externo y Cuentas Internacionales.

## Exportaciones por grandes rubros

Las exportaciones en mayo aumentaron USD 2.442 millones, lo que implicó un incremento de 34,4% respecto a igual mes de 2025. Las cantidades vendidas crecieron 18,1% y los precios, 13,9%. Si bien todos los rubros se elevaron respecto a mayo de 2025, CyE fue el que más se destacó.

Los CyE alcanzaron un valor histórico de USD 1.745 millones, con una suba de USD 1.091 millones y una variación de 167,1% respecto de mayo de 2025. Este desempeño estuvo impulsado principalmente por el ascenso en las exportaciones de petróleo crudo y de carburantes. Las cantidades exportadas crecieron 78,5%, y los precios, 49,9%.<sup>1</sup>

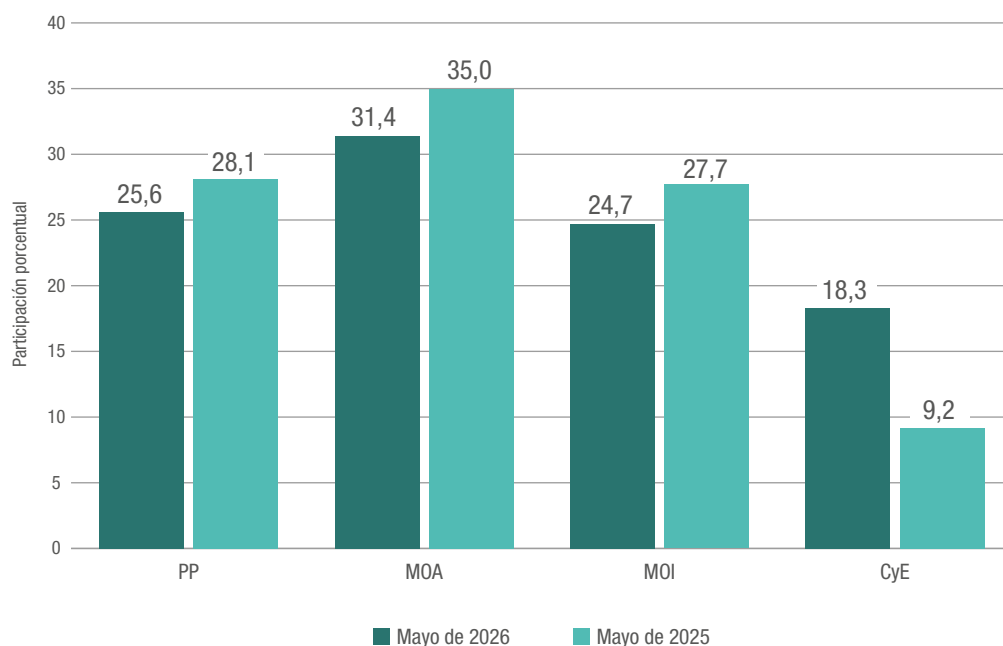
Los PP registraron un incremento de 22,5%, con USD 448 millones. Las cantidades aumentaron 24,5% y los precios descendieron 1,5%. Semillas y frutos oleaginosos fue el subrubro que tuvo la mayor suba, con USD 258 millones.

Las ventas de MOA fueron de USD 2.992 millones, con una variación positiva de 20,5% con respecto al mismo período del año anterior, con un alza de las exportaciones por USD 508 millones. Los precios ascendieron 10,5% y las cantidades, 9,1%. Este incremento estuvo impulsado, en orden de importancia, por mayores ventas de grasas y aceites; carnes y sus preparados; y residuos y desperdicios de la industria alimentaria.

Las MOI se elevaron 20,1%, con una diferencia interanual de USD 394 millones. Las cantidades y los precios aumentaron 4,5% y 14,9%, respectivamente. Productos químicos y conexos fue el subrubro que más se incrementó en valores absolutos (ver cuadros 3 y 12 en [https://www.indec.gov.ar/ftp/cuadros/economia/ica\\_cuadros\\_18\\_06\\_26.xls](https://www.indec.gov.ar/ftp/cuadros/economia/ica_cuadros_18_06_26.xls)).

<sup>1</sup> En este rubro se reflejan operaciones aduaneras iniciadas hasta 45 días antes de la fecha de exportación.

**Gráfico 4. Exportaciones por grandes rubros, según participación porcentual. Mayo de 2026 y de 2025**

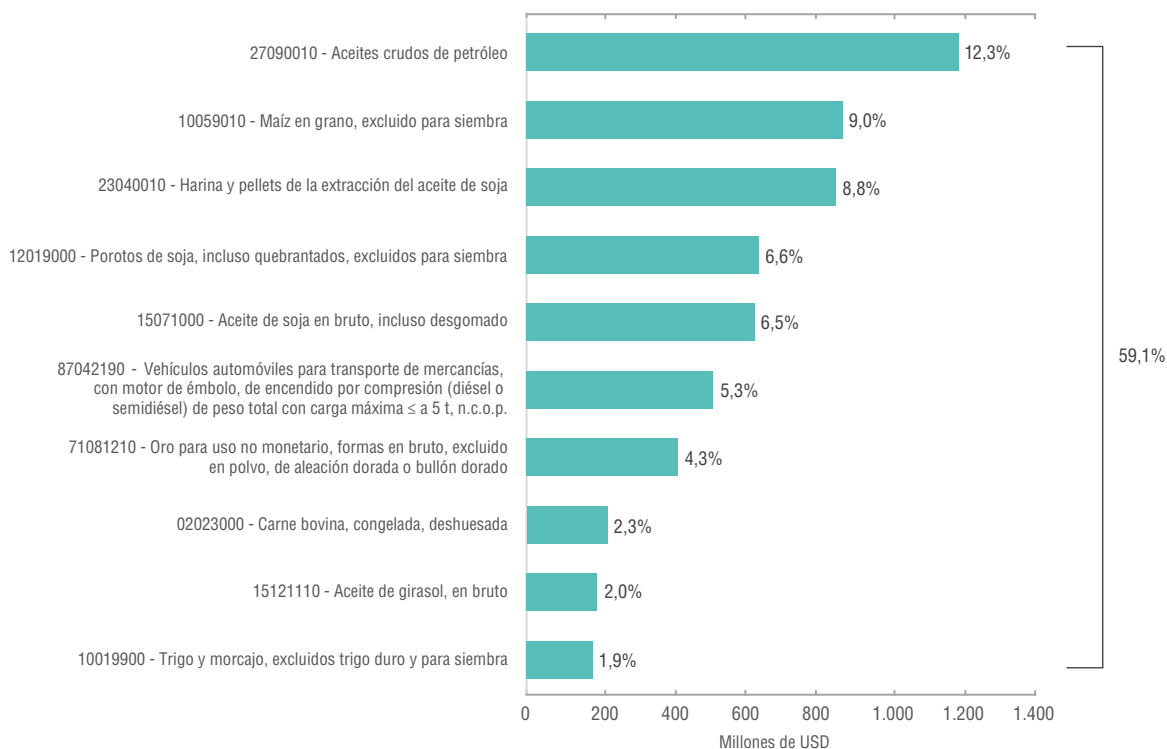


Fuente: INDEC, Dirección Nacional de Estadísticas del Sector Externo y Cuentas Internacionales.

### Exportaciones por productos

Entre los productos exportados en mayo de 2026, los diez principales representaron el 59,1% del total nacional.

**Gráfico 5. Principales diez productos de exportación, según la Nomenclatura Común del Mercosur. Mayo de 2026**



Nota: las nomenclaturas que tienen secreto estadístico o pertenecen a transacciones especiales se excluyen del gráfico.

Fuente: INDEC, Dirección Nacional de Estadísticas del Sector Externo y Cuentas Internacionales.

## Importaciones por usos económicos

En mayo, las importaciones alcanzaron el valor de USD 6.033 millones, con una baja de 7,0%, es decir, de USD 455 millones respecto a igual mes de 2025. Las cantidades descendieron 13,6% y los precios subieron 7,6%. El uso económico que registró la mayor caída fue CyL, con una variación negativa de 32,9% y de USD 99 millones respecto a igual mes del año anterior. Las cantidades disminuyeron 55,3% y los precios crecieron 50,2%.

Las PyA mostraron una baja de 26,6%, con un descenso de USD 374 millones respecto a igual mes del año anterior. Las cantidades cayeron 34,1% y los precios crecieron 11,5%. El agregado que más disminuyó en valores absolutos fue piezas y accesorios para equipos de transporte, con una caída de USD 212 millones.

Los VA cayeron 21,3%, con USD 105 millones menos de compras. Las cantidades descendieron 7,5% y los precios, 15,0%.

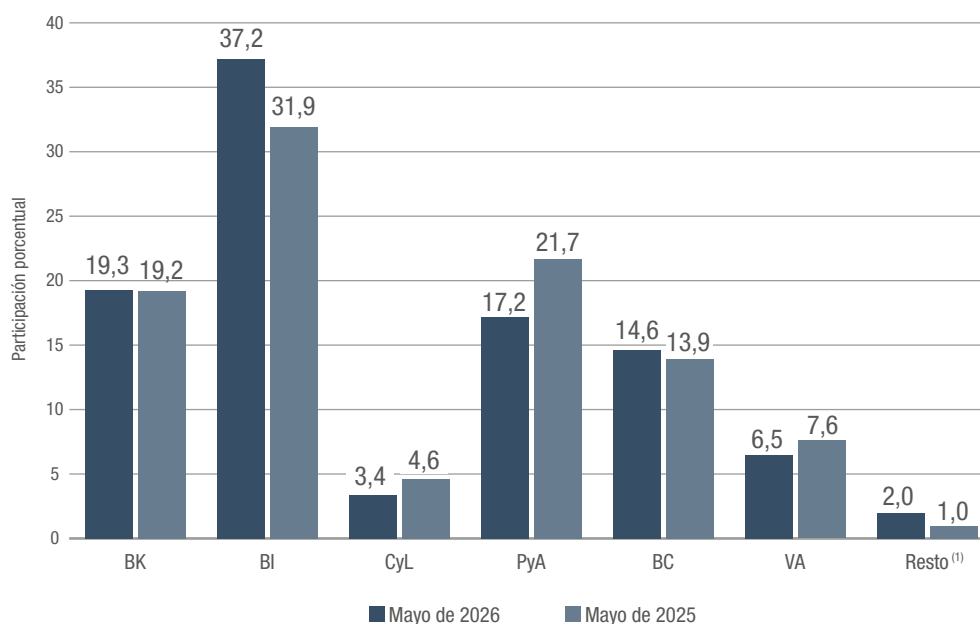
Los BK registraron una baja de 6,8% y de USD 85 millones en este uso, debido a una disminución de 12,1% en las cantidades, ya que los precios aumentaron 6,0%.

Las importaciones asociadas a los BC alcanzaron USD 879 millones y registraron una baja de 2,3% respecto de mayo de 2025. Los precios descendieron 1,0% y las cantidades, 1,3%.

Los BI tuvieron una variación positiva de 8,6%, correspondiente a USD 179 millones más de importaciones, con relación al mismo período del año anterior. Los precios se incrementaron 10,0% y las cantidades cayeron 1,3%.

Resto, que incluye bienes despachados mediante servicios postales (*courier*), fue el uso que más creció, con una variación interanual de 74,7% (ver cuadros 3 y 14 en [https://www.indec.gov.ar/ftp/cuadros/economia/ica\\_cuadros\\_18\\_06\\_26.xls](https://www.indec.gov.ar/ftp/cuadros/economia/ica_cuadros_18_06_26.xls)).

**Gráfico 6. Importaciones por usos económicos, según participación porcentual. Mayo de 2026 y de 2025**



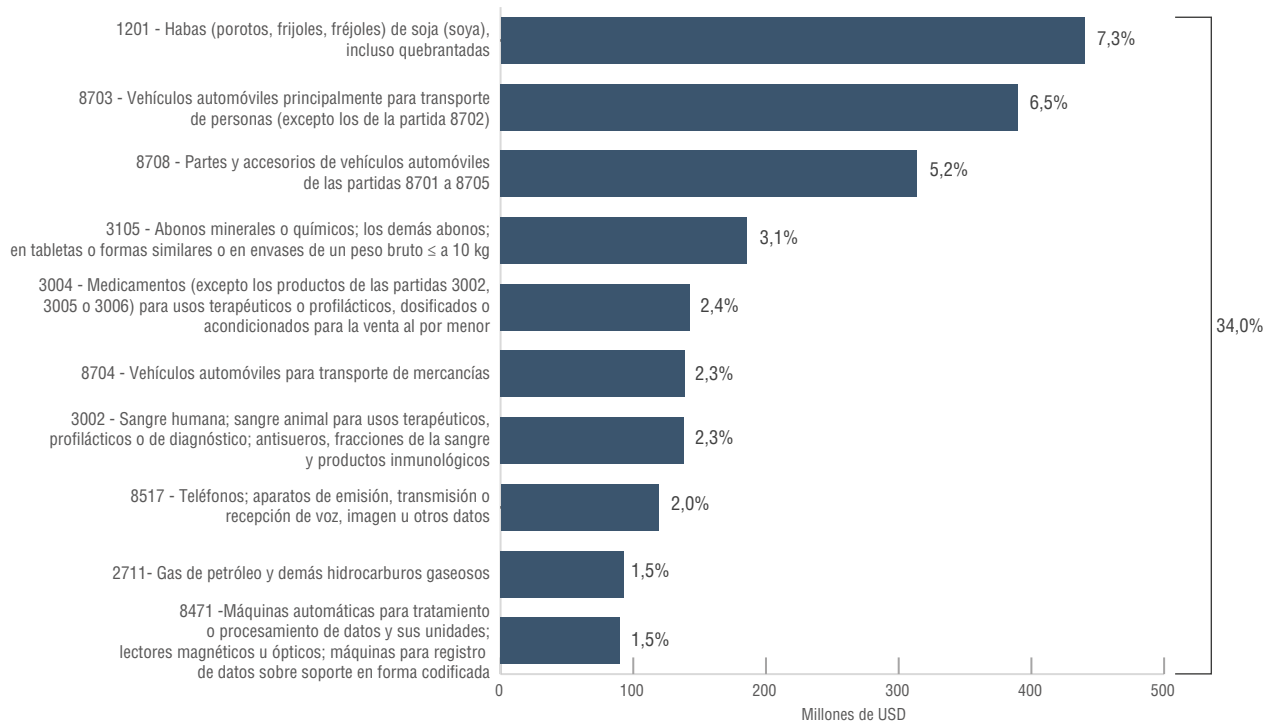
(1) Incluye bienes despachados mediante servicios postales (*courier*).

Fuente: INDEC, Dirección Nacional de Estadísticas del Sector Externo y Cuentas Internacionales.

## Importaciones por partidas

Entre las partidas importadas en mayo de 2026, las diez principales representaron el 34,0% del total nacional.

**Gráfico 7. Principales diez partidas de importación según la Nomenclatura Común del Mercosur. Mayo de 2026**



**Nota:** las partidas que pertenecen a transacciones especiales se excluyen del gráfico.

**Fuente:** INDEC, Dirección Nacional de Estadísticas del Sector Externo y Cuentas Internacionales.

## 1.2 Índices de precios y cantidades

En mayo de 2026, el índice de precios de las exportaciones registró un aumento de 13,9% respecto del mismo mes del año anterior, explicado por incrementos de los precios de todos los grandes rubros, con excepción de PP.

El índice de cantidades de las exportaciones subió 18,1%, como consecuencia del mayor volumen de ventas en todos los rubros.

En cuanto a las importaciones, el índice de precios aumentó 7,6%, impulsado por las subas en CyL, PyA, BI y BK que se compensaron por las bajas en VA y, en menor medida, en BC. Por su parte, el índice de cantidades importadas disminuyó 13,6%, como resultado del menor volumen de compras registrado en todos los usos.

**Cuadro 3. Variaciones porcentuales de los índices de valores, precios y cantidades de las exportaciones e importaciones y términos del intercambio, base 2004=100, según grandes rubros y usos económicos. Mayo de 2026 respecto a igual período de 2025**

Rubros y usos	Mayo de 2026				
	Valor	Precio	Cantidad	A precios corrientes	A precios de mayo de 2025
		%		Millones de USD	
<b>Exportaciones</b>	<b>34,4</b>	<b>13,9</b>	<b>18,1</b>	<b>9.537</b>	<b>8.376</b>
Productos primarios (PP)	22,5	-1,5	24,5		
Manufacturas de origen agropecuario (MOA)	20,5	10,5	9,1		
Manufacturas de origen industrial (MOI)	20,1	14,9	4,5		
Combustibles y energía (CyE) <sup>(1)</sup>	167,1	49,9	78,5		
<b>Importaciones</b>	<b>-7,0</b>	<b>7,6</b>	<b>-13,6</b>	<b>6.033</b>	<b>5.606</b>
Bienes de capital (BK)	-6,8	6,0	-12,1		
Bienes intermedios (BI)	8,6	10,0	-1,3		
Combustibles y lubricantes (CyL)	-32,9	50,2	-55,3		
Piezas y accesorios para bienes de capital (PyA)	-26,6	11,5	-34,1		
Bienes de consumo (BC)	-2,3	-1,0	-1,3		
Vehículos automotores de pasajeros (VA)	-21,3	-15,0	-7,5		
Resto	74,7	.	.		
<b>Saldo</b>				<b>3.504</b>	<b>2.770</b>
<b>Términos del intercambio</b>	.	<b>5,8</b>	.		

<sup>(1)</sup> En este rubro se reflejan operaciones aduaneras iniciadas hasta 45 días antes de la fecha de exportación.

**Nota:** la descomposición del valor de las importaciones de bienes en sus componentes de precios y cantidades, así como también de los productos comprendidos en los usos económicos (bienes de capital, piezas y accesorios para bienes de capital, bienes de consumo durable y vehículos y automotores de pasajeros) se realiza con índices de precios de los principales socios comerciales. Las series mensuales de los índices de precios y cantidades de comercio exterior (base 2004=100) se encuentran en: <https://www.indec.gov.ar/indec/web/Nivel4-Tema-3-2-41>

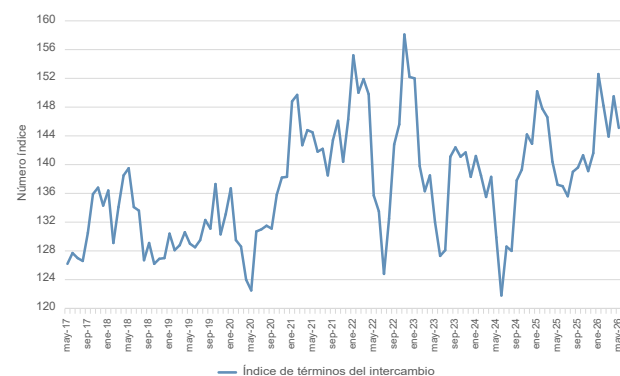
**Fuente:** INDEC, Dirección Nacional de Estadísticas del Sector Externo y Cuentas Internacionales.

## Ganancia o pérdida de los términos del intercambio

El índice de términos del intercambio, calculado como el cociente entre el índice de precios de las exportaciones y el índice de precios de las importaciones, refleja las variaciones en los precios relativos del comercio exterior. En el período analizado, alcanzó un nivel de 145,1, lo que representó una suba de 5,8% en comparación con el mismo período del año anterior.

Si hubieran prevalecido los precios de mayo de 2025, el saldo comercial habría registrado un superávit de USD 2.770 millones. Bajo este supuesto, y debido a que el aumento del índice de precios de las exportaciones fue mayor al aumento del índice de precios de las importaciones, de 13,9% y 7,6% respectivamente, el país registró una ganancia en los términos de intercambio de USD 487 millones (ver [nota metodológica 5.2](#)).

**Gráfico 8. Índice de términos del intercambio, base 2004=100. Mayo 2017-mayo 2026**



**Fuente:** INDEC, Dirección Nacional de Estadísticas del Sector Externo y Cuentas Internacionales.

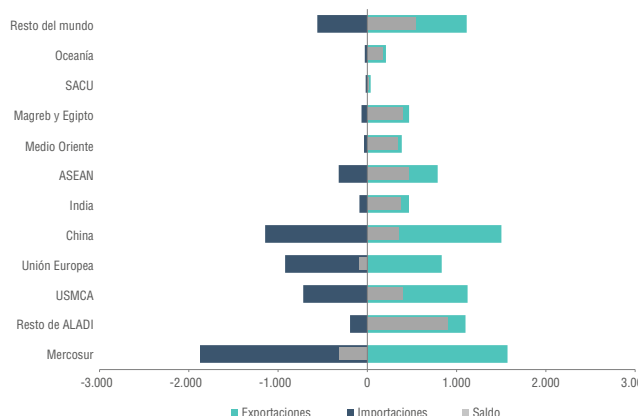
### 1.3 Zonas y países seleccionados

De los bloques y socios comerciales analizados en este informe, aquellos con los cuales se registraron los mayores superávits fueron: "Resto de ALADI", por un valor de USD 897 millones; ASEAN, USD 457 millones; y USMCA, USD 395 millones.

Los déficits más significativos se produjeron con Mercosur, de USD 315 millones; y con Unión Europea, de USD 98 millones.

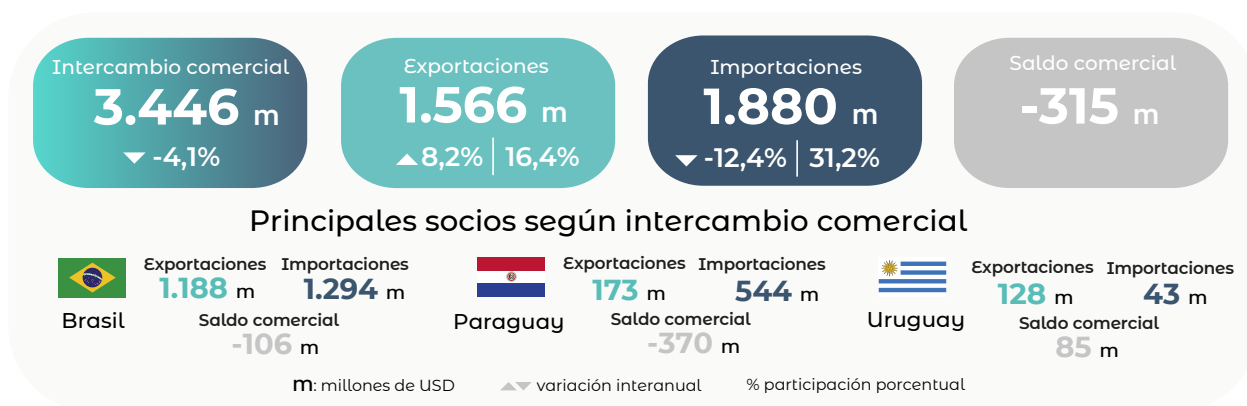
El Mercosur fue la zona con la que hubo un mayor intercambio comercial, por un monto de USD 3.446 millones; se registraron exportaciones de USD 1.566 millones e importaciones de USD 1.880 millones.

**Gráfico 9. Balanza comercial, por zonas económicas y países seleccionados. Mayo de 2026**



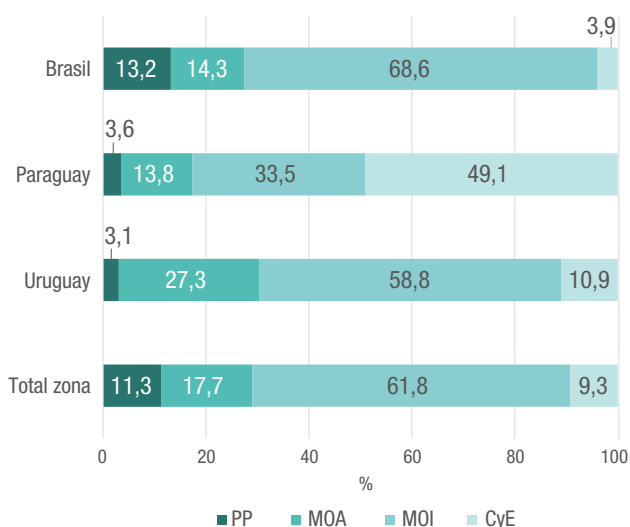
Fuente: INDEC, Dirección Nacional de Estadísticas del Sector Externo y Cuentas Internacionales.

### Mercosur



- El incremento interanual de las exportaciones fue de USD 119 millones y se debió, principalmente, a una suba en los envíos de MOI.
- El 75,9% de los despachos tuvo como destino a Brasil; 11,1% a Paraguay; 8,1% a Uruguay y 4,9% a Venezuela.
- Los principales productos exportados fueron: vehículos automóviles para transporte de mercancías (87042190); trigo y morcajo, excluidos trigo duro y para siembra (10019900); vehículos automóviles, principalmente para el transporte de personas (87033390 y 87032100); y naftas, excluidas para petroquímica (27101249). Estas nomenclaturas concentraron el 34,9% de las ventas al bloque.

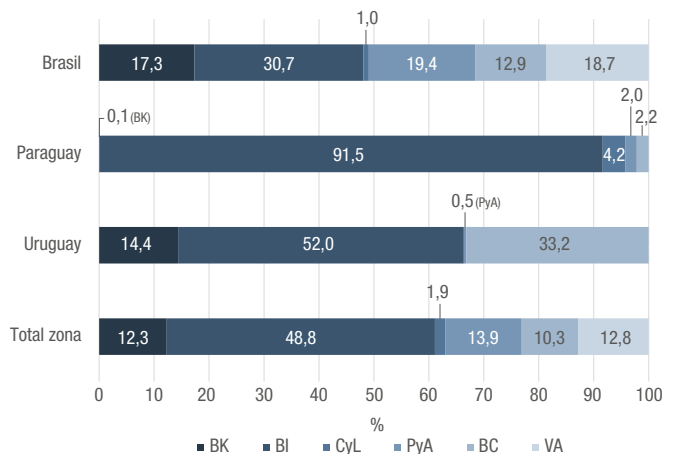
**Gráfico 10. Exportaciones a los países del Mercosur, por grandes rubros, según participación porcentual. Mayo de 2026**



Fuente: INDEC, Dirección Nacional de Estadísticas del Sector Externo y Cuentas Internacionales.

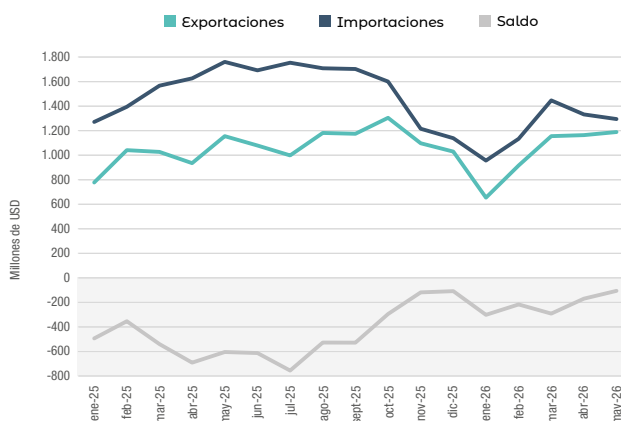
- Las importaciones disminuyeron USD 267 millones con respecto a igual mes del año anterior, como consecuencia, fundamentalmente, de un descenso en las adquisiciones de VA y de BK.
- Los productos originarios de Brasil representaron el 68,8% de las compras al Mercosur, mientras que 28,9% provino de Paraguay y 2,3% de Uruguay.
- A nivel producto, porotos de soja, incluso quebrantados, excluidos para siembra (12019000); vehículos automóviles, principalmente para el transporte de personas (87032210, 87032100 y 87032310); vehículos n.c.o.p. equipados para la propulsión (87034000); y tractores de carretera para semirremolques (87012100) totalizaron USD 729 millones, el 38,8% de las compras realizadas a esta zona económica.

**Gráfico 11. Importaciones desde los países del Mercosur, por usos económicos, según participación porcentual. Mayo de 2026**



Fuente: INDEC, Dirección Nacional de Estadísticas del Sector Externo y Cuentas Internacionales.

**Gráfico 12. Intercambio comercial argentino con Brasil. Enero 2025-mayo 2026**



Fuente: INDEC, Dirección Nacional de Estadísticas del Sector Externo y Cuentas Internacionales.

- Brasil fue el segundo destino de las exportaciones argentinas, con una participación del 12,5% del total. Las ventas aumentaron USD 33 millones respecto de mayo de 2025, impulsadas principalmente por las MOI (ver cuadro complementario 26).
- Los principales productos exportados fueron vehículos automóviles para transporte de mercancías (87042190); trigo y morcajo, excluidos trigo duro y para siembra (10019900); y vehículos automóviles, principalmente para el transporte de personas (87033390; 87032100 y 87032210), que en conjunto representaron el 43,7% de las ventas hacia este destino.
- Las importaciones desde Brasil disminuyeron USD 466 millones debido principalmente a menores compras de VA y BK (ver cuadro complementario 27).
- Los productos destacados fueron: vehículos automóviles, principalmente para el transporte de personas (87032210, 87032100 y 87032310); vehículos n.c.o.p. equipados para la propulsión (87034000); y tractores de carretera para semirremolques (87012100), que concentraron el 22,3% de las adquisiciones provenientes de este país.

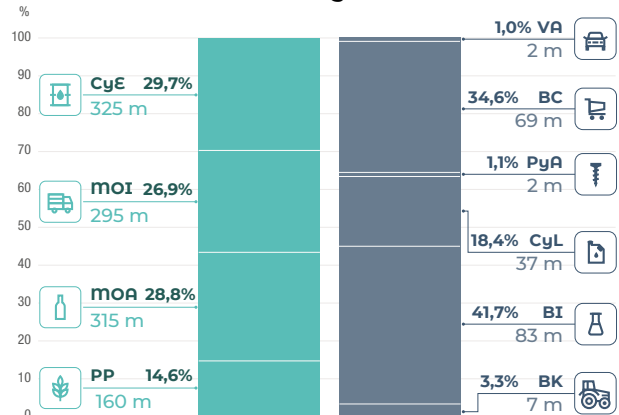
### Resto de ALADI



- Las exportaciones registraron una suba de USD 349 millones, debido, principalmente, a mayores ventas de CyE.
- Se destacaron los despachos de aceites crudos de petróleo (27090010); vehículos automóviles para transporte de mercancías (87042190); maíz en grano, excluido para siembra (10059010); y aceite de soja en bruto, incluso desgomado (15071000), los cuales representaron el 49,5% de las exportaciones a esta zona.
- Las importaciones aumentaron USD 40 millones respecto a mayo de 2025.
- El 37,0% del total adquirido estuvo constituido por gas natural en estado gaseoso (27112100); bananas (08039000); alambre de cobre refinado (74081100); urea con contenido de nitrógeno (31021010); y paltas (08044000).
- Entre los países que componen el bloque se destacó Chile, que en el mes bajo análisis fue el cuarto destino de las exportaciones argentinas, con una participación

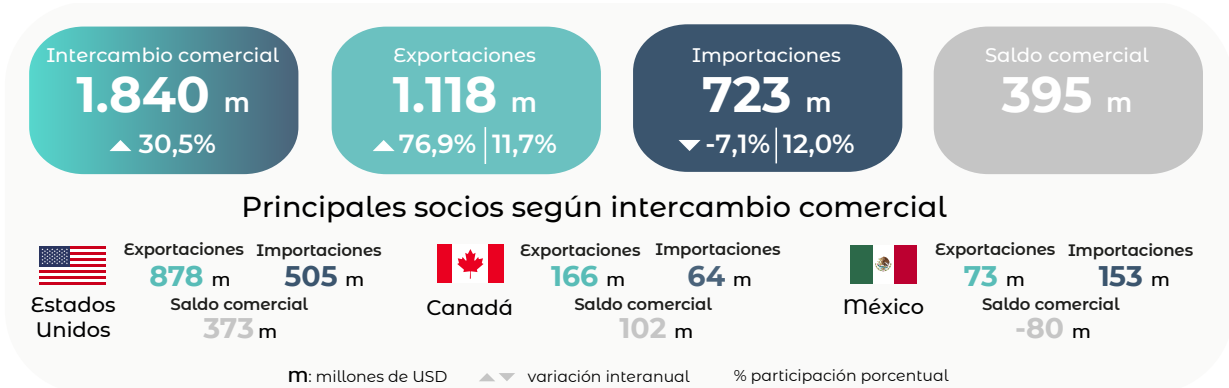
de 6,4% en el total. Hubo un incremento de USD 239 millones en las ventas a este país con respecto a igual mes del año anterior. Se registró un aumento interanual de 21,1% en las importaciones.

**Gráfico 13. Exportaciones e importaciones de Resto de ALADI, por grandes rubros y usos económicos. Mayo de 2026**



Fuente: INDEC, Dirección Nacional de Estadísticas del Sector Externo y Cuentas Internacionales.

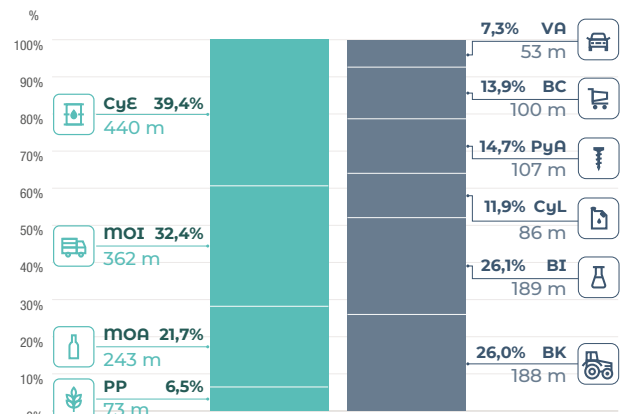
## USMCA



- El crecimiento en las ventas fue de USD 486 millones y se asoció, principalmente, al aumento en las exportaciones de CyE y de MOI.
- Estados Unidos absorbió el 78,6% del total de las exportaciones a esta región, mientras que Canadá y México concentraron 14,9% y 6,6%, respectivamente.
- Las ventas de aceites crudos de petróleo (27090010); y oro para uso no monetario (71081210) representaron el 51,6% del total exportado al bloque.
- Las importaciones descendieron USD 56 millones, en virtud de las menores compras de CyL.
- El 70,0% de las adquisiciones provino de Estados Unidos; 21,2%, de México; y 8,9%, de Canadá.
- Gas natural licuado (27111100); vehículos automóviles, principalmente para el transporte de personas (87032310 y 87032210); pinturas y dibujos de no más

de 100 años (97019100); y aviones y otras aeronaves (88023039) representaron el 24,0% del total importado desde esta zona.

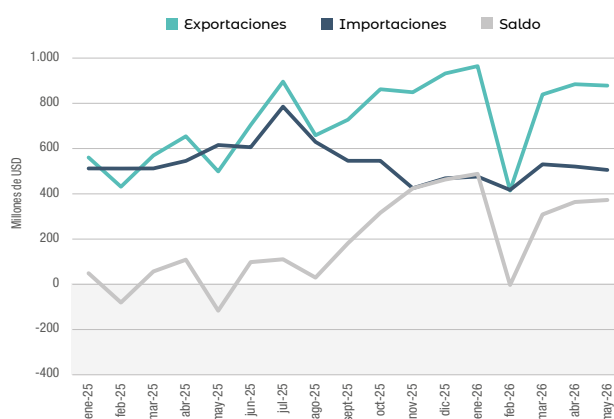
**Gráfico 14. Exportaciones e importaciones de USMCA, por grandes rubros y usos económicos. Mayo de 2026**



Fuente: INDEC, Dirección Nacional de Estadísticas del Sector Externo y Cuentas Internacionales.

- Estados Unidos fue el tercer destino de las exportaciones argentinas, con el 9,2% del total. Las ventas aumentaron 76,0% interanual, impulsadas principalmente por CyE (ver cuadro complementario 26).
- Los principales productos exportados fueron aceites crudos de petróleo (27090010); y oro para uso no monetario (71081210), que concentraron el 55,6% de las ventas hacia ese destino.
- Entre los principales productos adquiridos se destacaron gas natural licuado (27111100); vehículos automóviles para transporte de mercancías (87043190); gasóleo (gasoil) (27101921); y aviones y otras aeronaves (88023031).

**Gráfico 15. Intercambio comercial argentino con Estados Unidos. Enero 2025-mayo 2026**



Fuente: INDEC, Dirección Nacional de Estadísticas del Sector Externo y Cuentas Internacionales.

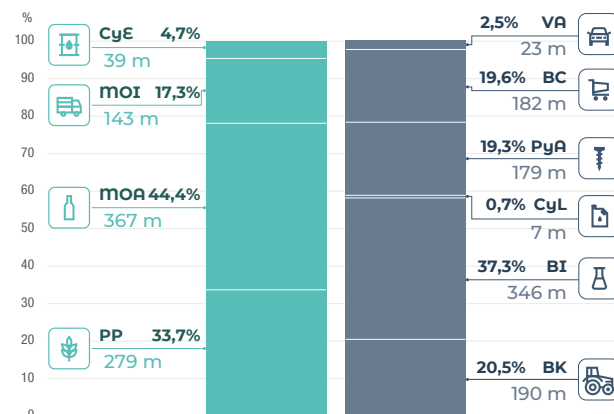
## Unión Europea



- Se produjo un incremento en las ventas por USD 50 millones, a raíz de mayores despachos de PP.
- Cinco países de un total de veintisiete que componen el bloque concentraron el 72,6% de las exportaciones a esta zona: Países Bajos (incluye el puerto de Rotterdam, tránsito hacia otros países), España, Italia, Alemania y Francia, en ese orden.
- El 53,4% de las exportaciones a la Unión Europea estuvo constituido por la venta de harina y pellets de la extracción del aceite de soja (23040010); semillas de girasol, incluso quebrantadas, excluidas para siembra (12060090); carne bovina, fresca o refrigerada, deshuesada (02013000); aluminio sin alear (76011000); y maníes sin tostar ni cocer de otro modo, excluidos para siembra (12024200).
- La reducción de las importaciones por USD 39 millones estuvo asociada, principalmente, a una caída en las compras de PyA.
- El 70,3% de las adquisiciones desde esta región provino de Alemania, Italia, Lituania, España y Francia, en ese orden.

- Fosfato monoamónico (31054000); medicamentos acondicionados para la venta por menor (30049069 y 30043929); productos inmunológicos (30021590); y abonos minerales o químicos (31055900) concentraron el 20,1% de las compras provenientes de la Unión Europea.

**Gráfico 16. Exportaciones e importaciones de Unión Europea, por grandes rubros y usos económicos. Mayo de 2026**



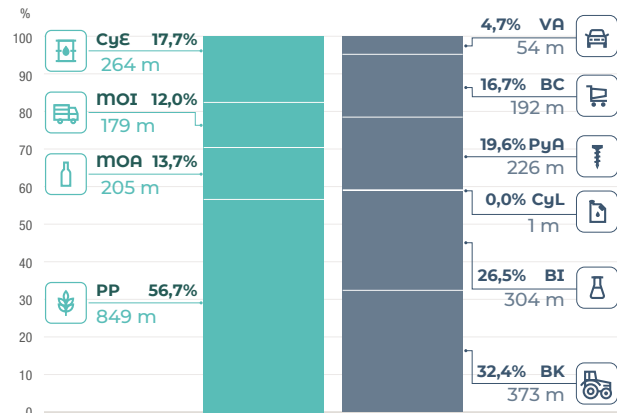
Fuente: INDEC, Dirección Nacional de Estadísticas del Sector Externo y Cuentas Internacionales.

## China



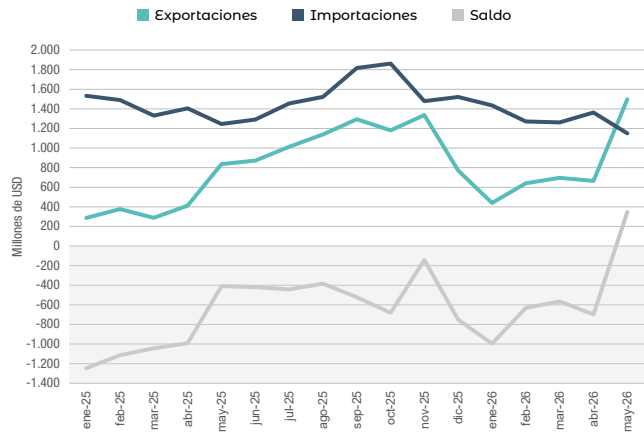
- En mayo, China se posicionó como el principal destino de las ventas argentinas.
- El crecimiento de las exportaciones, de USD 661 millones se explicó principalmente por el aumento en las ventas de PP, aunque también se observaron incrementos en CyE y MOI (ver cuadro complementario 26).
- El 75,1% de los despachos se concentró en porotos de soja, incluso quebrantados, excluidos para siembra (12019000); aceites crudos de petróleo (27090010); carbonatos de litio (28369100); y carne bovina, congelada, deshuesada (02023000).
- Las importaciones descendieron USD 96 millones con relación a mayo de 2025, debido a la reducción de USD 68 millones en PyA y de USD 39 millones en BC. La caída de PyA se atribuyó esencialmente a menores adquisiciones de partes y piezas para computadoras y teléfonos (ver cuadro complementario 27).
- A nivel de partidas, el 23,0% de las importaciones estuvo compuesto por teléfonos, incluidos los teléfonos inteligentes y demás teléfonos móviles (8517); automóviles de turismo y demás vehículos automóviles diseñados principalmente para transporte de personas (8703); máquinas automáticas para tratamiento o procesamiento de datos (8471); motocicletas (8711); y partes y accesorios de vehículos automóviles (8708).

**Gráfico 17. Exportaciones e importaciones de China, por grandes rubros y usos económicos. Mayo de 2026**



Fuente: INDEC, Dirección Nacional de Estadísticas del Sector Externo y Cuentas Internacionales.

**Gráfico 18. Intercambio comercial argentino con China. Enero 2025-mayo 2026**

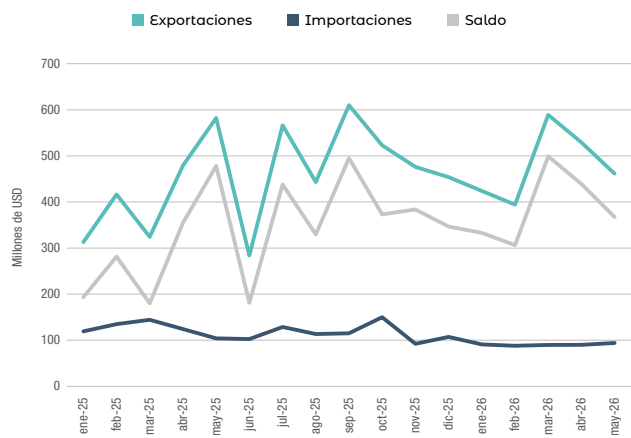


Fuente: INDEC, Dirección Nacional de Estadísticas del Sector Externo y Cuentas Internacionales.

## India

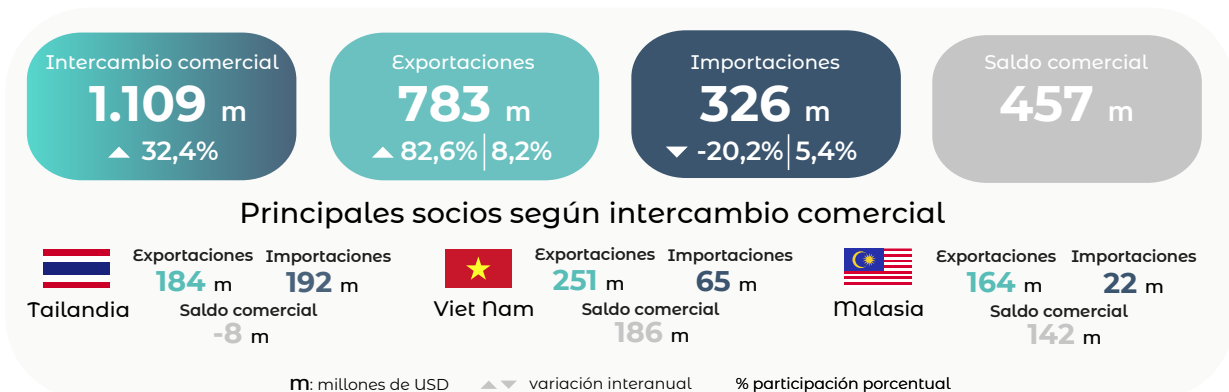
- Este país fue el quinto destino de las ventas argentinas, y se registró un superávit de USD 367 millones. Las exportaciones fueron de USD 461 millones y disminuyeron 20,8% con respecto al mismo mes del año anterior debido, fundamentalmente, a menores ventas de MOI. El 95,7% de los despachos se concentró en aceite de soja en bruto, incluso desgomado (15071000); y aceite de girasol, en bruto (15121110).
- Las importaciones fueron de USD 94 millones, con un descenso interanual de 9,8%, principalmente por menores adquisiciones de BK. El 16,7% del total estuvo conformado por compuestos heterocíclicos (29349999); motocicletas (87112020); fenoperidina y sus sales (29333939); partes de bombas para líquidos n.c.o.p. (84139190); y estaciones base de telefonía celular (85176130).
- El comercio con India representó el 4,8% de las exportaciones y el 1,6% de las importaciones totales.

**Gráfico 19. Intercambio comercial argentino con India. Enero 2025-mayo 2026**



Fuente: INDEC, Dirección Nacional de Estadísticas del Sector Externo y Cuentas Internacionales.

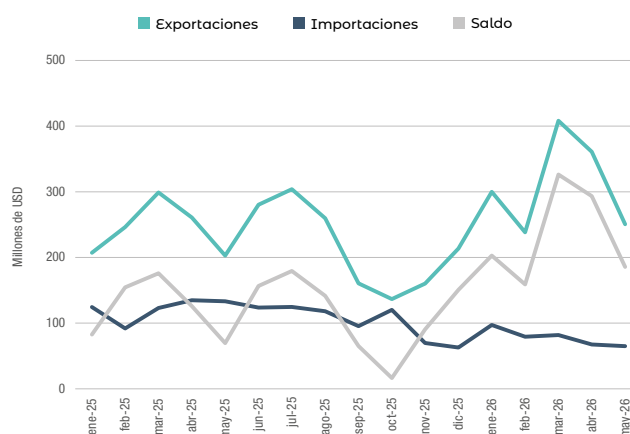
## ASEAN



- Las exportaciones registraron una suba interanual de USD 354 millones debido principalmente al incremento en las ventas de CyE y de PP. De los diez países que componen el este bloque, Viet Nam, Tailandia y Malasia, en ese orden, absorbieron el 76,5% de las exportaciones totales a la región.
- El 84,4% de las ventas estuvo compuesto por maíz en grano, excluido para siembra (10059010); harina y pellets de la extracción del aceite de soja (23040010); y aceites crudos de petróleo (27090010).
- Las importaciones tuvieron una caída de USD 83 millones respecto al mismo mes del año anterior. El principal origen de las compras fue Tailandia, con 59,0% del total. El 21,0% correspondió a partes y accesorios de carrocerías de automóviles (87082999); motores de émbolo (84082020 y 84082030); partes y accesorios para vehículos automóviles n.c.o.p. (87089990); y máquinas automáticas para tratamiento o procesamiento de datos (84713019).

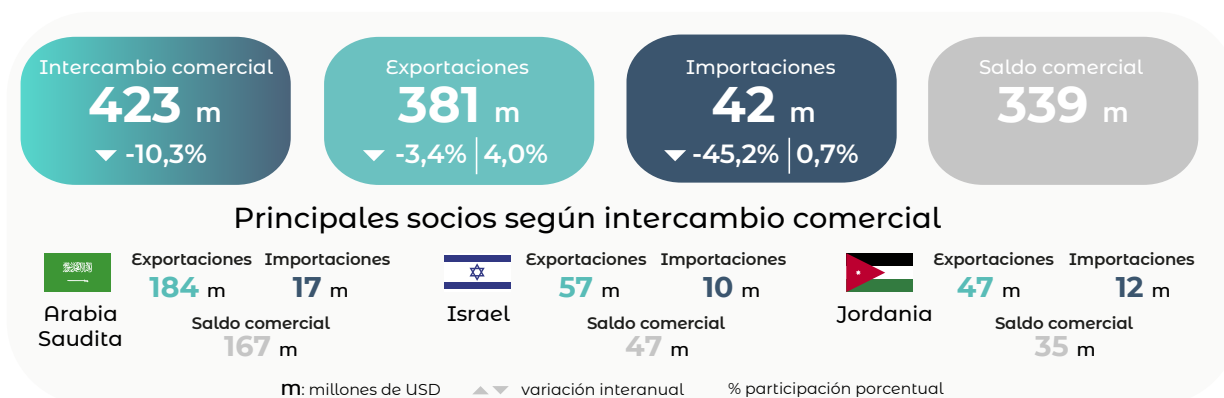
- Viet Nam fue el sexto país de destino de las exportaciones, y representó el 2,6% del total. El intercambio comercial registró un saldo positivo de USD 186 millones.
- Las ventas al exterior alcanzaron USD 251 millones, con un aumento interanual de 23,6%, debido fundamentalmente a mayores ventas de PP. Los principales productos fueron maíz en grano, excluido para siembra (10059010); y harina y pellets de la extracción del aceite de soja (23040010), que representaron el 89,1% de las exportaciones hacia este destino.
- Las importaciones ascendieron a USD 65 millones.

**Gráfico 20. Intercambio comercial argentino con Viet Nam. Enero 2025-mayo 2026**



**Fuente:** INDEC, Dirección Nacional de Estadísticas del Sector Externo y Cuentas Internacionales.

## Medio Oriente



- La reducción de las exportaciones, de USD 14 millones, se produjo fundamentalmente como resultado de menores ventas de PP.
- Arabia Saudita e Israel, en ese orden, concentraron el 63,5% de las exportaciones dirigidas al bloque. En particular, Arabia Saudita acumuló el 48,4% del total.
- En cuanto a los productos vendidos, el 72,0% estuvo concentrado en harina y pellets de la extracción del aceite de soja (23040010); y maíz en grano, excluido para siembra (10059010).
- Las importaciones desde esta zona registraron una disminución de USD 35 millones con respecto a igual mes del año anterior, debido esencialmente a menores adquisiciones de BI. El principal origen fue Arabia Saudita que concentró 40,8% del total. El 61,8% de las compras correspondió a fosfato diamónico (31053000); y abonos minerales o químicos (31055900).

## 2. Acumulado hasta mayo de 2026

### 2.1 Intercambio comercial de bienes por grandes rubros y usos económicos

Durante los cinco meses transcurridos de 2026, las exportaciones argentinas de bienes totalizaron USD 40.359 millones, lo que representó un incremento de 24,3%, mientras que las importaciones de bienes sumaron USD 28.575 millones, lo que significó una reducción de 6,6%. El balance comercial tuvo un saldo positivo de USD 11.783 millones.

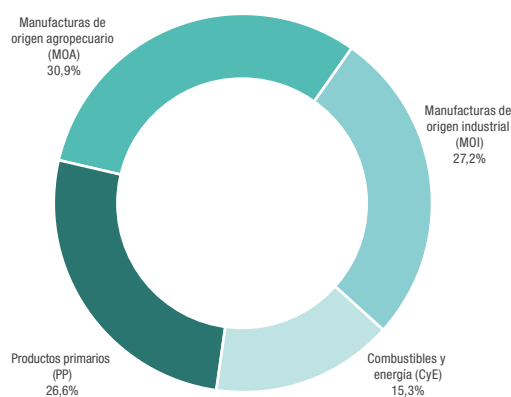
#### Exportaciones de bienes acumuladas hasta mayo de 2026

Hasta mayo de 2026, las exportaciones de bienes argentinas fueron lideradas por los rubros MOA y MOI, que representaron respectivamente 30,9 y 27,2% de las exportaciones de bienes totales; les siguieron en importancia PP, con 26,6% y CyE, que acumuló 15,3% de los despachos al exterior.

Los tres productos más importantes de exportación fueron aceites crudos de petróleo (27090010) con 9,3% de participación; maíz en grano, excluido para siembra (10059010) con 8,7% de participación; harina y pellets de la extracción del aceite de soja (23040010) con 8,1% de participación (ver cuadro complementario 31 y la versión interactiva del Intercambio comercial argentino en: [https://www.indec.gov.ar/ftp/ica\\_digital/ica\\_d\\_06\\_26DD4A27ECEA/](https://www.indec.gov.ar/ftp/ica_digital/ica_d_06_26DD4A27ECEA/)).

Brasil fue el principal destino de las exportaciones de bienes con 12,6% del total; le siguieron Estados Unidos y China, con 9,9% y 9,8% de los despachos de bienes argentinos al exterior, respectivamente.

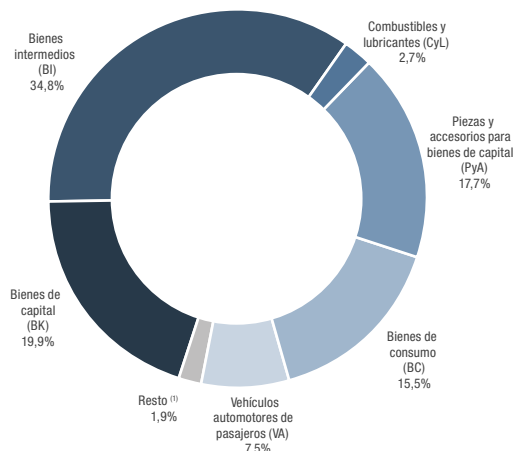
Gráfico 21. Exportaciones, por grandes rubros, según participación porcentual



Fuente: INDEC, Dirección Nacional de Estadísticas del Sector Externo y Cuentas Internacionales.

#### Importaciones de bienes acumuladas hasta mayo de 2026

Gráfico 22. Importaciones, por usos económicos, según participación porcentual



(1) Incluye bienes despachados mediante servicios postales (courier).

Fuente: INDEC, Dirección Nacional de Estadísticas del Sector Externo y Cuentas Internacionales.

BI, BK y PyA fueron los principales usos económicos importados durante los cinco meses transcurridos de 2026. Representaron 34,8%; 19,9% y 17,7%, respectivamente, y concentraron el 72,4% de las compras argentinas de bienes al exterior.

Los principales productos adquiridos fueron porotos de soja, incluso quebrantados, excluidos para siembra (12019000) que representaron 5,8% de las importaciones de bienes; seguidos de vehículos automóviles, principalmente para el transporte de personas (87032210) con 2,4% de participación y productos inmunológicos acondicionados para la venta por menor n.c.o.p. (30021590) con una participación del 1,9% sobre el total adquirido (ver cuadro complementario 32 y la versión interactiva del ICA en: [https://www.indec.gov.ar/ftp/ica\\_digital/ica\\_d\\_06\\_26DD4A27ECEA/](https://www.indec.gov.ar/ftp/ica_digital/ica_d_06_26DD4A27ECEA/)).

El origen de las importaciones estuvo encabezado por China, Brasil y Estados Unidos, que representaron 22,7%, 21,6% y 8,6% de las compras argentinas de bienes, respectivamente.

## 2.2 Índices de precios y cantidades

El índice de precios de las exportaciones aumentó 7,5% respecto al período enero-mayo del año anterior, impulsado por incrementos de precios de las MOI, CyE y MOA. Por su parte, el índice de cantidades exportadas registró una suba de 15,7%, como consecuencia del mayor volumen de ventas observado en todos los rubros.

En cuanto a las importaciones, el índice de precios tuvo un incremento de 4,7%, impulsado por aumentos de precios en la mayoría de los usos económicos, con excepción de VA.

Por su parte, el índice de cantidades importadas tuvo una disminución de 10,8%, explicados principalmente por el menor volumen de compras de CyL, PyA, BK y BI. En contraste, los volúmenes importados de VA y BC mostraron incrementos.

**Cuadro 4. Variaciones porcentuales de los índices de valores, precios y cantidades de las exportaciones e importaciones y términos del intercambio, base 2004=100, según grandes rubros y usos económicos. Acumulado hasta mayo de 2026 respecto a igual período de 2025**

Rubros y usos	Acumulado hasta mayo de 2026				
	Valor	Precio	Cantidad	A precios corrientes	A precios acumulados hasta mayo de 2025
		%			Millones de USD
<b>Exportaciones</b>	<b>24,3</b>	<b>7,5</b>	<b>15,7</b>	<b>40.359</b>	<b>37.560</b>
Productos primarios (PP)	28,9	-2,7	32,4		
Manufacturas de origen agropecuario (MOA)	11,3	8,2	2,8		
Manufacturas de origen industrial (MOI)	26,7	17,2	8,1		
Combustibles y energía (CyE)	44,7	8,3	33,6		
<b>Importaciones</b>	<b>-6,6</b>	<b>4,7</b>	<b>-10,8</b>	<b>28.575</b>	<b>27.283</b>
Bienes de capital (BK)	-7,0	7,8	-13,7		
Bienes intermedios (BI)	-0,6	2,6	-3,1		
Combustibles y lubricantes (CyL)	-37,7	1,8	-38,8		
Piezas y accesorios para bienes de capital (PyA)	-23,9	10,4	-31,1		
Bienes de consumo (BC)	1,5	0,1	1,4		
Vehículos automotores de pasajeros (VA)	10,4	-14,4	29,0		
Resto	102,0	.			
<b>Saldo</b>				<b>11.783</b>	<b>10.277</b>
<b>Términos del intercambio</b>	.	<b>2,6</b>	.		

**Nota:** la descomposición del valor de las importaciones de bienes en sus componentes de precios y cantidades, así como también de los productos comprendidos en los usos económicos (bienes de capital, piezas y accesorios para bienes de capital, bienes de consumo durable y vehículos y automotores de pasajeros) se realiza con índices de precios de los principales socios comerciales.

El índice de precio acumulado es la media armónica ponderada de los índices mensuales. Las series mensuales de los índices de precios y cantidades de comercio exterior (base 2004=100) se encuentran en: <https://www.indec.gob.ar/indec/web/Nivel4-Tema-3-2-41>

**Fuente:** INDEC, Dirección Nacional de Estadísticas del Sector Externo y Cuentas Internacionales.

### Ganancia o pérdida de los términos del intercambio

En el período analizado, el índice de términos del intercambio alcanzó un nivel de 147,9, lo que representó una variación positiva de 2,6% con relación al mismo período del año anterior.

Si hubieran prevalecido los precios del período enero-mayo de 2025, el saldo comercial habría registrado un superávit de USD 10.277 millones. Bajo este supuesto, y considerando que el aumento del índice de precios de las exportaciones fue mayor que el del índice de precios de las importaciones, de 7,5% y 4,7% respectivamente, el país registró una ganancia en los términos del intercambio de USD 973 millones.

## 2.3 Zonas y países seleccionados

**Mercosur:** En los cinco meses de 2026, el intercambio con esta zona tuvo un déficit de USD 1.593 millones que fue el segundo en importancia después de China. Las exportaciones sumaron USD 6.760 millones y aumentaron 6,1% respecto de igual período de 2025. Las importaciones fueron USD 8.353 millones, que significó una disminución de 9,3%. El comercio con Mercosur concentró 16,8% de las ventas totales de bienes al exterior y 29,2% de las compras. Se destacó la participación de Brasil que, con USD 5.075 millones, absorbió el 75,1% de las exportaciones a la región y el 12,6% del total exportado y proveyó el 73,8% de las importaciones del Mercosur con el 21,6% del total.

**Resto de ALADI:** El comercio con este bloque registró un superávit de USD 3.990 millones y fue el bloque con mayor importancia de los incluidos en este informe. Las exportaciones fueron de USD 4.916 millones, lo que significó un incremento de 5,5%. Las importaciones fueron USD 926 millones y aumentaron USD 46 millones. Esta región concentró el 12,2% de las ventas totales de bienes al exterior y 3,2% de las compras. Se destacaron Chile y Perú, que, en conjunto, representaron el 76,9% de las exportaciones nacionales a la región y proveyeron el 55,8% de las importaciones recibidas desde el bloque.

**USMCA:** El intercambio comercial con USMCA durante los cinco meses transcurridos de este año tuvo un superávit de USD 1.509 millones. Las exportaciones fueron de USD 4.888 millones, lo que representó un aumento de 49,0% respecto de igual período de 2025. Las importaciones fueron USD 3.379 millones y disminuyeron 5,5%. El comercio con USMCA equivalió a 12,1% de las ventas totales de bienes al exterior y 11,8% de las compras argentinas. Estados Unidos se destacó en el intercambio con USMCA al concentrar, respectivamente, el 81,4% y el 72,5% de las exportaciones e importaciones argentinas de bienes en el comercio con el bloque.

**Unión Europea:** En los cinco meses transcurridos de 2026, el comercio con la Unión Europea registró un saldo negativo de USD 558 millones, el tercero en importancia luego de los registrados con China y Mercosur. Las exportaciones fueron de USD 3.544 millones y tuvieron un incremento de 19,9% respecto de los cinco primeros meses de 2025. Las importaciones fueron de USD 4.102 millones y disminuyeron USD 308 millones. Esta región concentró el 8,8% de las ventas argentinas al exterior y 14,4% de las compras.

**China:** El intercambio comercial con este país registró el saldo negativo de mayor magnitud, con USD 2.543 millones y representó el 9,8% de las exportaciones y el 22,7% de las importaciones argentinas totales. Las exportaciones alcanzaron USD 3.938 millones, con un aumento de 78,8% respecto de igual período de 2025. Las importaciones fueron de USD 6.481 millones y disminuyeron 7,5%.

**India:** El intercambio con este país tuvo un superávit de USD 1.945 millones; se trató del tercero en importancia después de "Resto de ALADI" y ASEAN. Las exportaciones en el período de enero a mayo de 2026 alcanzaron USD 2.398 millones, con un aumento de 13,4% con respecto a los cinco del año anterior. Las importaciones sumaron USD 453 millones y disminuyeron USD 174 millones. El comercio con India concentró 5,9% de las ventas totales de bienes al exterior y 1,6% de las compras.

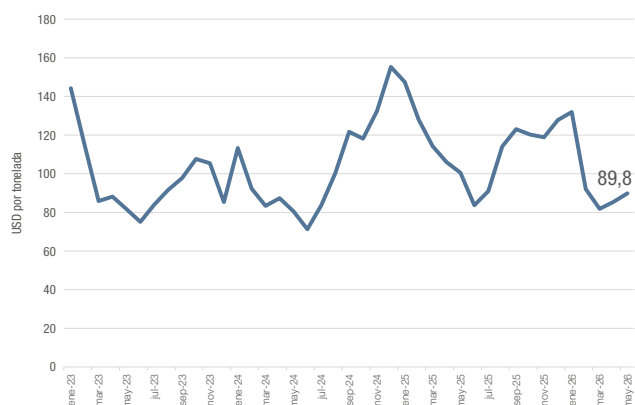
**ASEAN:** El intercambio con esta zona tuvo un superávit de USD 2.173 millones y fue el segundo bloque en importancia después de "Resto de ALADI". Las exportaciones de los primeros cinco meses de 2026 alcanzaron USD 3.850 millones, con un aumento de 60,7% respecto a igual período del año anterior. Las importaciones fueron de USD 1.677 millones y disminuyeron 13,6%. Esta región concentró 9,5% de las ventas argentinas de bienes al exterior y 5,9% de las compras. Dentro de este bloque destacaron las exportaciones a Viet Nam e Indonesia, que concentraron 40,5% y 17,9% de los envíos, respectivamente.

**Medio Oriente:** El intercambio con esta zona tuvo un superávit de USD 1.842 millones. Las exportaciones de los primeros cinco meses de 2026 alcanzaron USD 2.020 millones y tuvieron una disminución de 2,0% respecto a igual período del año anterior. Las importaciones fueron de USD 178 millones y disminuyeron 7,1%. Esta región concentró 5,0% de las ventas argentinas de bienes al exterior y 0,6% de las compras.

### 3. Secciones especiales

#### 3.1 Dinámica de los costos del flete internacional en las importaciones. Mayo de 2026

**Gráfico 23. Flete internacional en valores unitarios. Enero 2023-mayo 2026**



- En mayo de 2026, el valor unitario del flete internacional fue de USD 89,8 por tonelada, lo que representó una disminución de 10,7% respecto de igual mes de 2025.
- El costo del flete fue de USD 46,0 por cada USD 1.000 importados a valor FOB, y registró una leve reducción en comparación con mayo del año anterior.
- Los fletes provenientes de China, USMCA, Unión Europea y Mercosur representaron, en conjunto, el 78,6% del total importado.

**Nota:** el gráfico con zonas seleccionadas se puede visualizar en la versión interactiva del informe técnico en [https://www.indec.gov.ar/ftp/ica\\_digital/ica\\_d\\_06\\_26DD4A27ECEAV/](https://www.indec.gov.ar/ftp/ica_digital/ica_d_06_26DD4A27ECEAV/).

**Fuente:** INDEC, Dirección Nacional de Estadísticas del Sector Externo y Cuentas Internacionales.

**Cuadro 5. Fletes de importaciones, por principales zonas económicas, en porcentaje. Mayo de 2026**

	Mayo de 2026		Var. % flete por tonelada importada de mayo de 2026		Part. % de la zona económica sobre el flete total		Relación flete/FOB por cada USD 1.000	
	Flete por tonelada importada	USD	Respecto a mayo de 2025		Mayo de 2026	Mayo de 2025	Mayo de 2026	Mayo de 2025
					%		FOB	
<b>Total</b>	<b>89,8</b>		<b>-10,7</b>		<b>100,0</b>	<b>100,0</b>	<b>46,0</b>	<b>46,7</b>
<b>Total selección</b>	<b>-</b>		<b>-</b>		<b>78,6</b>	<b>80,8</b>	<b>46,6</b>	<b>47,7</b>
Mercosur	54,1		-17,3		34,6	32,3	51,3	45,5
China	255,3		-9,4		24,3	25,1	59,4	62,0
USMCA	137,3		50,7		9,8	14,0	37,2	54,8
Unión Europea	128,5		-0,7		9,9	9,5	29,1	29,2

**Fuente:** INDEC, Dirección Nacional de Estadísticas del Sector Externo y Cuentas Internacionales.

Los fletes provenientes del **Mercosur** representaron el 34,6% del total importado. El valor unitario fue de USD 54,1 por tonelada, con una caída interanual de 17,3%, mientras que su costo relativo al valor FOB aumentó USD 5,8 por cada USD 1.000.

Los fletes originados en **China** concentraron el 24,3% del total importado. El valor unitario alcanzó USD 255,3 por tonelada, 9,4% inferior al de mayo de 2025, y su incidencia sobre el valor FOB disminuyó USD 2,6 por cada USD 1.000.

Los fletes provenientes del **USMCA** representaron el 9,8% del total importado. El valor unitario fue de USD 137,3 por tonelada, con un incremento interanual de 50,7%, por una caída en las toneladas transportadas; mientras que su costo relativo al valor FOB se redujo USD 17,6 por cada USD 1.000.

Los fletes de la **Unión Europea** representaron el 9,9% del total importado. El valor unitario alcanzó USD 128,5 por tonelada, 0,7% menor al registrado un año antes, y su incidencia sobre el valor FOB disminuyó USD 0,1 por cada USD 1.000.

### 3.2 Balanza comercial de los productos relacionados con la soja. Mayo y acumulado hasta mayo de 2026

En mayo de 2026, la balanza comercial de los principales productos derivados de la soja registró un superávit de USD 1.684 millones, 13,9% superior al de igual mes del año anterior.

Las exportaciones alcanzaron USD 2.171 millones, con un incremento interanual de 20,6%, impulsado por el aumento de las cantidades 15,2% y de los precios 4,7%. Se destacaron las exportaciones de porotos de soja, con una variación positiva de 33,9%, mientras que pellets de soja y aceite de soja en bruto tuvieron una suba de 6,0% y 0,7% respectivamente, en comparación con igual mes del año anterior.

Las importaciones sumaron USD 487 millones y crecieron 50,9% respecto de mayo de 2025. Correspondieron exclusivamente a porotos de soja importados desde Paraguay bajo el régimen de admisión temporaria para industrialización.

**Cuadro 6. Balanza comercial de los principales productos de la soja. Variación porcentual interanual. Mayo y acumulado hasta mayo de 2026**

Principales productos de la soja	Mayo					Acumulado hasta mayo			
	2026 <sup>e</sup>	Variación porcentual interanual			2026 <sup>e</sup>	Variación porcentual interanual			
		Valor	Precio	Cantidad		Valor	Precio	Cantidad	
	Millones de USD		%		Millones de USD		%		
<b>Balanza comercial</b>	<b>1.684</b>	<b>13,9</b>	.	.	<b>4.982</b>	<b>-7,8</b>	.	.	
<b>Exportaciones</b>	<b>2.171</b>	<b>20,6</b>	<b>4,7</b>	<b>15,2</b>	<b>6.731</b>	<b>0,8</b>	<b>2,2</b>	<b>-1,4</b>	
12019000 Porotos de soja, incluso quebrantados, excluidos para siembra	630	31,4	-1,8	33,9	677	22,1	-2,2	24,8	
15071000 Aceite de soja en bruto, incluso desgomado	623	14,2	13,5	0,7	2.393	-6,2	9,5	-14,3	
23040010 Harina y pellets de la extracción del aceite de soja	835	12,9	6,5	6,0	3.287	-2,7	1,5	-4,1	
Resto <sup>(1)</sup>	83	127,7	.	.	373	91,0	.	.	
<b>Importaciones <sup>(2)</sup></b>	<b>487</b>	<b>50,9</b>	<b>10,5</b>	<b>36,6</b>	<b>1.749</b>	<b>37,1</b>	<b>6,2</b>	<b>29,1</b>	

<sup>(1)</sup> Incluye aceite de soja refinado, excluido en envases ≤ a 5 l (NCM: 15079011); aceite de soja refinado, excluido en envases ≤ a 5 l (NCM: 15079019); aceite de soja n.c.o.p. (NCM: 15079090); y biodiésel y sus mezclas, sin aceites de petróleo o de mineral bituminoso o con un contenido < al 70% en peso (NCM: 38260000).

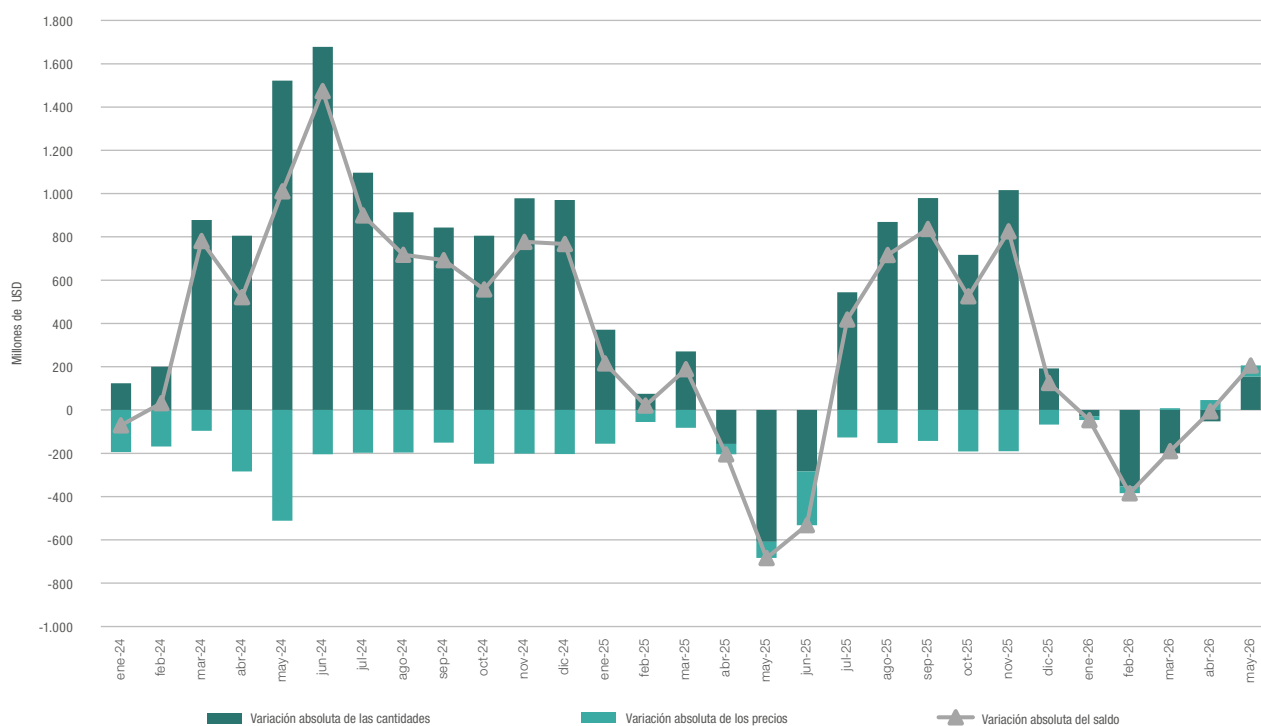
<sup>(2)</sup> Comprende fundamentalmente porotos de soja, incluso quebrantados, excluidos para siembra (NCM: 12019000).

**Nota:** las bases de datos históricas de soja y subproductos, mensuales y acumuladas según país, en USD y kilos, se encuentran disponibles para su descarga en el Sistema de Consulta de Comercio Exterior de Bienes: <https://comex.indec.gob.ar/#/database>  
Los totales por suma pueden no coincidir por redondeo en las cifras parciales.

**Fuente:** INDEC, Dirección Nacional de Estadísticas del Sector Externo y Cuentas Internacionales.

El gráfico 24 presenta la evolución mensual de la variación interanual de la balanza comercial en términos de precios y cantidades en millones de USD. El aumento del saldo de la balanza comercial de mayo, de USD 206 millones, fue resultado del efecto positivo de los precios y las cantidades de USD 51 millones y USD 155 millones, respectivamente.

**Gráfico 24. Variación interanual de la balanza comercial de los principales productos de la soja en términos de precios y cantidades, en millones de USD. Enero 2024-mayo 2026**



**Fuente:** INDEC, Dirección Nacional de Estadísticas del Sector Externo y Cuentas Internacionales.

En los primeros cinco meses de 2026, la balanza comercial de los principales productos derivados de la soja registró un superávit de USD 4.982 millones, 7,8% inferior al observado en igual período de 2025.

Las exportaciones alcanzaron USD 6.731 millones, con una suba interanual de 0,8%, resultado de una disminución de 1,4% en las cantidades, parcialmente compensada por un aumento de 2,2% en los precios. Se destacó la caída de 14,3% en los volúmenes exportados de aceite de soja en bruto y de 4,1% en harina y pellets de soja, mientras que las exportaciones de porotos de soja crecieron 24,8%.

Por su parte, las importaciones totalizaron USD 1.749 millones, lo que representó un incremento interanual de 37,1%.

### 3.3 Balanza comercial del sector automotriz. Mayo y acumulado hasta mayo de 2026

En mayo, la balanza comercial (exportaciones menos importaciones) del sector automotriz fue deficitaria en USD 416 millones, mientras que en igual mes del año anterior tuvo un saldo negativo de USD 843 millones. La disminución del déficit se debió a una suba de USD 89 millones en las exportaciones y a una baja de USD 338 millones en las importaciones.

En el mes bajo análisis, la balanza comercial de los vehículos para transporte de mercancías mostró un superávit de USD 416 millones, mientras que las autopartes y los vehículos para transporte de personas registraron un déficit de USD 631 millones y de USD 202 millones, respectivamente.

**Cuadro 7. Balanza comercial del sector automotriz, según grupos de productos. Diferencia y variación porcentual interanual. Mayo y acumulado hasta mayo de 2026 y de 2025**

Grupos de productos	Mayo				Acumulado hasta mayo			
	2026°	2025*	Diferencia interanual	Variación porcentual interanual	2026°	2025*	Diferencia interanual	Variación porcentual interanual
	Millones de USD		%		Millones de USD		%	
<b>Balanza comercial</b>	<b>-416</b>	<b>-843</b>	<b>426</b>	<b>50,6</b>	<b>-2.819</b>	<b>-3.525</b>	<b>706</b>	<b>20,0</b>
Vehículos para transporte de personas	-202	-308	106	34,5	-1.471	-1.077	-394	-36,6
Vehículos para transporte de mercancías	416	308	108	34,9	1.617	1.168	449	38,5
Chasis, partes y neumáticos	-631	-843	212	25,2	-2.966	-3.617	651	18,0
<b>Exportaciones</b>	<b>859</b>	<b>770</b>	<b>89</b>	<b>11,5</b>	<b>3.402</b>	<b>3.225</b>	<b>177</b>	<b>5,5</b>
Vehículos para transporte de personas	197	199	-2	-0,9	735	907	-171	-18,9
Vehículos para transporte de mercancías	553	465	88	18,9	2.206	1.824	382	20,9
Chasis, partes y neumáticos	109	107	3	2,4	461	494	-34	-6,8
<b>Importaciones</b>	<b>1.275</b>	<b>1.613</b>	<b>-338</b>	<b>-20,9</b>	<b>6.221</b>	<b>6.751</b>	<b>-529</b>	<b>-7,8</b>
Vehículos para transporte de personas	398	507	-108	-21,4	2.206	1.983	223	11,2
Vehículos para transporte de mercancías	137	156	-20	-12,5	589	656	-67	-10,3
Chasis, partes y neumáticos	740	950	-210	-22,1	3.426	4.111	-685	-16,7

**Nota:** el grupo de productos se conformó en función del complejo automotriz, el cual está constituido por los vehículos para el transporte de mercancías y personas; los tractores y volquetes automotores concebidos para utilizarlos fuera de la red vial; y las autopartes.

Entre las autopartes se destacan motores y sus partes; cajas de cambio; aparatos receptores de radiodifusión; dinamos, alternadores, bujías, faros y otros componentes del sistema eléctrico del automóvil; y neumáticos. Para este grupo de productos se consideraron las importaciones y exportaciones realizadas por las empresas clasificadas en la rama 29 –fabricación de vehículos automotores, remolques y semirremolques– del Clasificador Nacional de Actividades Económicas 2010 (CnaE), de acuerdo con el Censo Nacional Económico 2020-2021.

Los totales por suma pueden no coincidir por redondeo en las cifras parciales.

**Fuente:** INDEC, Dirección Nacional de Estadísticas del Sector Externo y Cuentas Internacionales.

En lo que respecta a los primeros cinco meses del año, el sector tuvo un déficit de USD 2.819 millones, producto del resultado negativo registrado en las autopartes y en los vehículos para transporte de personas por USD 2.966 millones y USD 1.471 millones, respectivamente, parcialmente compensado por el superávit que presentaron los vehículos para transporte de mercancías, por USD 1.617 millones.

### 3.4 Balanza comercial de combustibles minerales, aceites minerales y productos de su destilación; materias bituminosas; ceras minerales (capítulo 27 de la NCM). Mayo y acumulado hasta mayo de 2026

En mayo, la balanza comercial del capítulo 27 fue superavitaria en USD 1.395 millones, en tanto que en igual mes del año anterior registró un saldo positivo de USD 254 millones. Las exportaciones aumentaron 192,1%, principalmente por la suba de USD 894 millones en las ventas de aceites crudos de petróleo. Por otro lado, las importaciones registraron un descenso de 40,8% con respecto a mayo de 2025.

**Cuadro 8. Balanza comercial de combustibles minerales, aceites minerales y productos de su destilación; materias bituminosas; ceras minerales (capítulo 27 de la NCM). Diferencia y variación porcentual interanual. Mayo y acumulado hasta mayo de 2026 y de 2025**

Principales productos del capítulo 27	Mayo				Acumulado hasta mayo			
	2026 <sup>e</sup>	2025*	Diferencia interanual	Variación porcentual	2026 <sup>e</sup>	2025*	Diferencia interanual	Variación porcentual
	Millones de USD		%		Millones de USD		%	
<b>Balanza comercial</b>	<b>1.395</b>	<b>254</b>	<b>1.141</b>	<b>448,6</b>	<b>4.686</b>	<b>2.517</b>	<b>2.170</b>	<b>86,2</b>
<b>Exportación del capítulo 27</b>	<b>1.561</b>	<b>535</b>	<b>1.027</b>	<b>192,1</b>	<b>5.344</b>	<b>3.668</b>	<b>1.676</b>	<b>45,7</b>
27090010 Aceites crudos de petróleo	1.172	278	894	321,9	3.773	2.438	1.335	54,8
27101249 Naftas, excluidas para petroquímica	86	65	21	32,4	270	204	66	32,1
27111290 Propano licuado excluido crudo	24	6	18	278,4	151	126	25	20,2
27111300 Butanos licuados	42	22	19	87,1	195	146	49	33,6
27112100 Gas natural en estado gaseoso <sup>(1)</sup>	52	64	-12	-19,0	276	308	-32	-10,5
Resto capítulo 27 <sup>(2)</sup>	186	99	87	87,9	679	447	233	52,1
<b>Importación del capítulo 27</b>	<b>166</b>	<b>280</b>	<b>-114</b>	<b>-40,8</b>	<b>658</b>	<b>1.152</b>	<b>-494</b>	<b>-42,9</b>
27101259 Gasolinas, excluidas de aviación	-	40	-40	-100,0	101	254	-153	-60,3
27101921 Gasóleo (gasoil)	13	133	-120	-90,2	74	463	-390	-84,1
27111100 Gas natural licuado	64	25	40	158,3	66	53	12	23,0
27112100 Gas natural en estado gaseoso	29	0	29	16.656.194,6	54	15	39	257,6
27160000 Energía eléctrica	35	30	5	17,5	140	105	35	32,8
Resto capítulo 27	24	53	-29	-54,4	224	261	-37	-14,3

<sup>(1)</sup> Dato estimado, ya que a la fecha de la publicación no se cuenta con el dato final de la exportación (acorde a las normas para la exportación de gas por gasoductos, según la Resolución General 588/99 de la ARCA).

<sup>(2)</sup> Incluye la energía eléctrica (NCM: 27160000) que no se detalla por la aplicación del secreto estadístico.

**Fuente:** INDEC, Dirección Nacional de Estadísticas del Sector Externo y Cuentas Internacionales.

En los primeros cinco meses del año, la balanza comercial del capítulo 27 registró un saldo positivo de USD 4.686 millones. En el mismo período del 2025, se había registrado un superávit de USD 2.517 millones. Las exportaciones mostraron un incremento de 45,7%, debido, fundamentalmente, a una suba de 54,8% en los despachos de aceites crudos de petróleo. En cuanto a las importaciones, tuvieron una baja de 42,9% principalmente por la caída de 84,1% en las compras de gasóleo (gasoil) y de 60,3% en las adquisiciones de gasolinas excluidas de aviación.

### 3.5 Origen provincial de las exportaciones. Mayo y acumulado hasta mayo de 2026

El origen provincial de las exportaciones (OPEX) detalla el aporte de cada región y provincia al total de las exportaciones. En los siguientes cuadros, se informa la participación de las zonas geográficas en mayo y en el acumulado hasta mayo de 2026.

**Cuadro 9. Origen provincial de las exportaciones por regiones económicas y otros, según grandes rubros. Mayo de 2026**

Regiones económicas y otros	Provincias	Total	Productos primarios (PP)	Manufacturas de origen agropecuario (MOA)	Manufacturas de origen industrial (MOI)	Combustibles y energía (CyE)
Millones de USD						
<b>Total</b>		<b>9.537</b>	<b>2.441</b>	<b>2.992</b>	<b>2.360</b>	<b>1.745</b>
<b>Pampeana</b>		<b>6.204</b>	<b>1.843</b>	<b>2.486</b>	<b>1.396</b>	<b>478</b>
	Buenos Aires	2.799	739	526	1.091	443
	Ciudad Autónoma de Buenos Aires	17	-	3	14	-
	Córdoba	1.199	594	440	162	3
	Entre Ríos	186	123	53	11	-
	La Pampa	120	87	24	1	8
	Santa Fe	1.882	300	1.440	117	24
<b>Patagonia</b>		<b>1.785</b>	<b>110</b>	<b>34</b>	<b>411</b>	<b>1.230</b>
	Chubut	322	42	10	137	133
	Neuquén	1.037	5	2	6	1.023
	Río Negro	54	34	10	0	9
	Santa Cruz	314	24	10	262	19
	Tierra del Fuego, Antártida e Islas del Atlántico Sur	58	4	2	6	46
<b>Noroeste (NOA)</b>		<b>624</b>	<b>268</b>	<b>64</b>	<b>287</b>	<b>5</b>
	Catamarca	72	3	2	68	-
	Jujuy	138	32	7	99	-
	La Rioja	17	2	10	5	-
	Salta	192	74	14	99	4
	Santiago del Estero	90	85	5	0	-
	Tucumán	115	73	26	16	0
<b>Cuyo</b>		<b>393</b>	<b>87</b>	<b>125</b>	<b>163</b>	<b>19</b>
	Mendoza	162	26	90	27	19
	San Juan	149	12	15	122	-
	San Luis	82	49	19	13	-
<b>Noreste (NEA)</b>		<b>121</b>	<b>56</b>	<b>45</b>	<b>19</b>	<b>-</b>
	Chaco	30	20	9	0	-
	Corrientes	34	16	13	4	-
	Formosa	3	2	0	-	-
	Misiones	55	17	23	15	-
<b>Extranjero y plataforma continental</b>		<b>101</b>	<b>38</b>	<b>7</b>	<b>55</b>	<b>1</b>
<b>Indeterminado</b>		<b>309</b>	<b>38</b>	<b>231</b>	<b>28</b>	<b>12</b>

**Nota:** se implementó una actualización metodológica en la asignación del origen provincial de las exportaciones de aceite crudo de petróleo y gas natural en estado gaseoso, con impacto principalmente en las provincias de la Región Patagónica. En función de los cambios observados en el sector energético y de la incorporación de nuevas fuentes de información, la revisión metodológica establece como criterio prioritario para la reasignación del origen provincial la información declarada por las empresas exportadoras ante la Dirección General de Aduanas (DGA) y la Secretaría de Energía, en relación con el origen provincial de los productos exportados.

**Fuente:** INDEC, Dirección Nacional de Estadísticas del Sector Externo y Cuentas Internacionales.

**Cuadro 10. Origen provincial de las exportaciones por regiones económicas y otros, según grandes rubros. Acumulado hasta mayo de 2026**

Regiones económicas y otros	Provincias	Total	Productos primarios (PP)	Manufacturas de origen agropecuario (MOA)	Manufacturas de origen industrial (MOI)	Combustibles y energía (CyE)
Millones de USD						
<b>Total</b>		<b>40.359</b>	<b>10.743</b>	<b>12.470</b>	<b>10.964</b>	<b>6.182</b>
<b>Pampeana</b>		<b>26.626</b>	<b>7.836</b>	<b>10.876</b>	<b>5.931</b>	<b>1.982</b>
	Buenos Aires	12.567	3.664	2.483	4.563	1.856
	Ciudad Autónoma de Buenos Aires	176	0	14	161	-
	Córdoba	4.910	2.128	2.118	651	13
	Entre Ríos	889	560	256	49	25
	La Pampa	503	387	86	3	26
	Santa Fe	7.580	1.096	5.918	504	62
<b>Patagonia</b>		<b>7.184</b>	<b>919</b>	<b>162</b>	<b>2.036</b>	<b>4.067</b>
	Chubut	1.446	364	52	601	429
	Neuquén	3.450	30	9	30	3.380
	Río Negro	249	172	44	1	31
	Santa Cruz	1.799	310	47	1.376	67
	Tierra del Fuego, Antártida e Islas del Atlántico Sur	241	42	9	28	161
<b>Noroeste (NOA)</b>		<b>2.558</b>	<b>992</b>	<b>281</b>	<b>1.267</b>	<b>18</b>
	Catamarca	321	9	6	306	-
	Jujuy	787	273	56	458	-
	La Rioja	56	3	32	20	-
	Salta	751	298	51	385	17
	Santiago del Estero	306	280	26	0	-
	Tucumán	337	128	109	98	1
<b>Cuyo</b>		<b>2.134</b>	<b>393</b>	<b>500</b>	<b>1.155</b>	<b>86</b>
	Mendoza	695	138	372	99	86
	San Juan	1.110	59	47	1.004	-
	San Luis	329	196	81	52	-
<b>Noreste (NEA)</b>		<b>499</b>	<b>204</b>	<b>208</b>	<b>87</b>	<b>-</b>
	Chaco	129	84	42	2	-
	Corrientes	148	71	56	21	-
	Formosa	12	10	2	0	-
	Misiones	211	38	108	65	-
<b>Extranjero y plataforma continental</b>		<b>819</b>	<b>357</b>	<b>22</b>	<b>434</b>	<b>6</b>
<b>Indeterminado</b>		<b>538</b>	<b>43</b>	<b>421</b>	<b>53</b>	<b>22</b>

**Nota:** se implementó una actualización metodológica en la asignación del origen provincial de las exportaciones de aceite crudo de petróleo y gas natural en estado gaseoso, con impacto principalmente en las provincias de la Región Patagónica. En función de los cambios observados en el sector energético y de la incorporación de nuevas fuentes de información, la revisión metodológica establece como criterio prioritario para la reasignación del origen provincial la información declarada por las empresas exportadoras ante la Dirección General de Aduanas (DGA) y la Secretaría de Energía, en relación con el origen provincial de los productos exportados.

**Fuente:** INDEC, Dirección Nacional de Estadísticas del Sector Externo y Cuentas Internacionales.

## 4. Cuadros del informe técnico y cuadros complementarios

Los cuadros del informe y los complementarios en formato Excel con mayores detalles sobre el intercambio comercial argentino de bienes correspondiente a mayo de 2026 están disponibles en: [https://www.indec.gov.ar/ftp/cuadros/economia/ica\\_cuadros\\_18\\_06\\_26.xls](https://www.indec.gov.ar/ftp/cuadros/economia/ica_cuadros_18_06_26.xls)

### Cuadros del informe técnico

- Cuadro 1. Intercambio comercial argentino de bienes. Enero-mayo de 2026 y año 2025
- Cuadro 2. Exportaciones e importaciones. Variaciones de las series desestacionalizada y tendencia-ciclo. Mayo 2025-mayo 2026
- Cuadro 3. Variaciones porcentuales de los índices de valores, precios y cantidades de las exportaciones e importaciones y términos del intercambio, base 2004=100, según grandes rubros y usos económicos. Mayo de 2026 respecto a igual período de 2025
- Cuadro 4. Variaciones porcentuales de los índices de valores, precios y cantidades de las exportaciones e importaciones y términos del intercambio, base 2004=100, según grandes rubros y usos económicos. Acumulado hasta mayo de 2026 respecto a igual período de 2025
- Cuadro 5. Fletes de importaciones por principales zonas económicas, en porcentaje. Mayo de 2026
- Cuadro 6. Balanza comercial de los principales productos de la soja. Variación porcentual interanual. Mayo y acumulado hasta mayo de 2026
- Cuadro 7. Balanza comercial del sector automotriz, según grupos de productos. Diferencia y variación porcentual interanual. Mayo y acumulado hasta mayo de 2026 y de 2025
- Cuadro 8. Balanza comercial de combustibles minerales, aceites minerales y productos de su destilación; materias bituminosas; ceras minerales (capítulo 27 de la NCM). Diferencia y variación porcentual interanual. Mayo y acumulado hasta mayo de 2026 y de 2025
- Cuadro 9. Origen provincial de las exportaciones por regiones económicas y otros, según grandes rubros. Mayo de 2026
- Cuadro 10. Origen provincial de las exportaciones por regiones económicas y otros, según grandes rubros. Acumulado hasta mayo de 2026

### Cuadros complementarios

- Cuadro 11. Balanza comercial argentina por principales secciones y capítulos de la Nomenclatura Común del Mercosur. En millones de USD y variaciones porcentuales. Mayo de 2026 respecto a mayo de 2025
- Cuadro 12. Exportaciones por principales rubros y principales subrubros. Mayo y acumulado hasta mayo de 2026 y de 2025
- Cuadro 13. Exportaciones según principales productos y países de destino. Mayo de 2026
- Cuadro 14. Importaciones, según usos económicos, grandes categorías económicas y agregados especiales. Mayo y acumulado hasta mayo de 2026 y de 2025
- Cuadro 15. Importaciones según principales productos y países de origen. Mayo 2026
- Cuadro 16. Productos seleccionados de exportaciones por diferencias absolutas. Mayo de 2026 y de 2025
- Cuadro 17. Productos seleccionados de importaciones por diferencias absolutas. Mayo de 2026 y de 2025
- Cuadro 18. Balanza comercial, por zonas económicas y países seleccionados. Variación porcentual respecto a igual mes del año anterior. Mayo de 2026

- Cuadro 19. Exportaciones por grandes rubros, según zonas económicas y países seleccionados. Mayo de 2026 y de 2025
- Cuadro 20. Importaciones por usos económicos, según zonas económicas y países seleccionados. Mayo de 2026 y de 2025
- Cuadro 21. Principales países según exportaciones, importaciones, saldo e intercambio comercial. Mayo de 2026
- Cuadro 22. Intercambio comercial argentino con Brasil. Enero 2025-mayo 2026
- Cuadro 23. Intercambio comercial argentino con China. Enero 2025-mayo 2026
- Cuadro 24. Intercambio comercial argentino con Estados Unidos. Enero 2025-mayo 2026
- Cuadro 25. Intercambio comercial argentino con India. Enero 2025-mayo 2026
- Cuadro 26. Exportaciones a los principales socios comerciales por grandes rubros. Mayo de 2026
- Cuadro 27. Importaciones desde los principales socios comerciales por usos económicos, grandes categorías económicas y agregados especiales. Mayo de 2026
- Cuadro 28. Exportaciones. Series original, desestacionalizada y tendencia-ciclo estimadas con variaciones. Mayo 2025-mayo 2026
- Cuadro 29. Importaciones. Series original, desestacionalizada y tendencia-ciclo estimadas con variaciones. Mayo 2025-mayo 2026
- Cuadro 30. Balanza comercial argentina por principales secciones y capítulos de la Nomenclatura Común del Mercosur. En millones de USD y variaciones porcentuales. Acumulado hasta mayo de 2026 respecto a igual período de 2025
- Cuadro 31. Exportaciones según principales productos y países de destino. Acumulado hasta mayo de 2026
- Cuadro 32. Importaciones según principales productos y países de origen. Acumulado hasta mayo de 2026
- Cuadro 33. Productos seleccionados de exportaciones por diferencias absolutas. Acumulado hasta mayo de 2026 y de 2025
- Cuadro 34. Productos seleccionados de importaciones por diferencias absolutas. Acumulado hasta mayo de 2026 y de 2025
- Cuadro 35. Balanza comercial, por zonas económicas y países seleccionados. Variación porcentual respecto a igual mes del año anterior. Acumulado hasta mayo de 2026
- Cuadro 36. Exportaciones por grandes rubros, según zonas económicas y países seleccionados. Acumulado hasta mayo de 2026 y de 2025
- Cuadro 37. Importaciones por usos económicos, según zonas económicas y países seleccionados. Acumulado hasta mayo de 2026 y de 2025
- Cuadro 38. Principales países según exportaciones, importaciones, saldo e intercambio comercial. Acumulado hasta mayo de 2026
- Cuadro 39. Exportaciones a los principales socios comerciales por grandes rubros. Acumulado hasta mayo de 2026
- Cuadro 40. Importaciones desde los principales socios comerciales por usos económicos, grandes categorías económicas y agregados especiales. Acumulado hasta mayo de 2026

## 5. Nota metodológica

- A partir del informe correspondiente a enero de 2024, los datos se presentan de acuerdo con la VII Enmienda del Sistema Armonizado de Designación y Codificación (Decreto 557/2023).
- En el informe técnico Intercambio comercial argentino (ICA) suelen realizarse modificaciones a las cifras de los meses anteriores, especialmente en los valores de exportación. Estas modificaciones obedecen a múltiples razones: el valor informado se construye, fundamentalmente, sobre la base de operaciones realizadas y perfeccionadas desde el punto de vista documental y, en el caso de existir un porcentaje de operaciones pendiente al momento de brindar la información, su valor debe ser estimado. Asimismo, hay operaciones que han sido oficializadas por un valor, se efectivizan por un valor inferior y se demora la carga del posembarque (documento en donde se consigna el valor definitivo). Finalmente, la aplicación de regímenes tales como el de precios revisables (petróleo), con ajuste de precios en función de la calidad (concentrado de minerales), como así también las operaciones en consignación, permiten a los exportadores modificar los valores declarados en el momento de la exportación en plazos que van de los 60 a los 180 días posteriores al embarque.
- El valor de las exportaciones de mayo de 2026 se estimó en forma provisoria, debido a que 12,7% de la documentación aduanera oficializada durante este mes se encuentra aún pendiente. Esto significa que, al momento del cierre del presente informe, no fue cumplida ni anulada.
- De acuerdo con la Resolución General 2.108 de la ARCA, los exportadores de minerales tienen la opción de modificar el valor de sus transacciones en virtud de las variaciones en la cantidad y en la ley del mineral constatadas por el comprador. Esta opción puede ser ejercida dentro de los seis meses de embarque, con posibilidades de prorrogar este plazo por otros seis meses.
- Admisión temporal es el régimen aduanero que permite recibir en un territorio aduanero, con suspensión total o parcial de los derechos y los impuestos a la importación, ciertas mercancías importadas para un propósito específico y con intenciones de ser reexportadas dentro de un plazo determinado, sin que hubieran sufrido una modificación, excepto su depreciación normal debida al uso que se hubiera hecho de ellas (Convenio de Kyoto Revisado, Anexo Específico G/cap. 1/E1).
- Por lo general, no se realizan modificaciones en las cifras de importación, salvo las practicadas a fin de cada año por la recuperación por parte de los importadores de mercaderías que hubieran sido enviadas previamente a rezago y registradas como tales.
- Al respecto de la valoración, las exportaciones se refieren a precios FOB (libre a bordo), en el puerto o lugar de embarque de las mercaderías; y las importaciones, a precios CIF, que incluyen el valor FOB más el flete y el seguro (excluidos los derechos de importación). Para más información, ver: [https://www.indec.gov.ar/ftp/cuadros/economia/metodologia\\_comex.pdf](https://www.indec.gov.ar/ftp/cuadros/economia/metodologia_comex.pdf)
- Las variaciones porcentuales de precios y cantidades de las exportaciones e importaciones del período analizado se construyeron sobre la base de un índice de precios mensual del tipo Paasche con base 2004=100. Los índices de precios del tipo Paasche se construyen considerando las cantidades del período de cálculo, razón por la cual son sensibles a los cambios en la composición del comercio exterior.

Para poder conciliar los índices de precios y cantidades trimestrales con los mensuales al final de cada trimestre se aplican técnicas de benchmarking en cada nivel de dichos índices. Para esto se utiliza el método de Fernández. Este se usa cuando se cuenta con un indicador mensual relacionado. En este caso la serie mensual conciliada con la serie trimestral publicada se obtiene como solución del siguiente problema:

$$\min_{y, \beta} \sum_{t=1}^{3N} (y_t - \beta x_t)^2 \quad \text{sujeto a} \quad \frac{1}{3} \sum_{t=1}^3 y_t = Y_1, \dots, \frac{1}{3} \sum_{t=3N-2}^{3N} y_t = Y_N$$

Donde  $x_t$  con  $t=1, \dots, 3N$  es el indicador mensual relacionado y  $\beta$  es un coeficiente que permite un buen ajuste. De esta ecuación se desprende que  $\beta$  es el estimador de mínimos cuadrados en un modelo lineal que relaciona la serie trimestral  $Y_T$  con el indicador relacionado trimestralizado  $X_T$ , es decir,  $Y_T = \beta x_T + U_T$ .

## 5.1 Modelo de desestacionalización y tendencia-ciclo

Las series temporales pueden descomponerse básicamente en tres componentes: la tendencia-ciclo (TC), la irregularidad (I) y la estacionalidad (S). La componente estacional (S) tiene un comportamiento cuasi estable para cada mes o cada trimestre del año.

Los métodos de ajuste estacional identifican y eliminan los factores relacionados con la composición del calendario que son sistemáticos a lo largo de la historia de las series; es decir, los patrones típicos predecibles de cada mes o trimestre. Por ejemplo, los debidos a factores climáticos, a los feriados móviles como la Pascua, y a la composición de los días de la semana para cada mes.

Entonces, las series desestacionalizadas solo conservan las otras dos componentes: la tendencia-ciclo (TC) y la irregular (I). La componente irregular contiene los efectos de eventos imprevisibles y no sistemáticos, tales como los producidos por una inundación, una parada técnica imprevista, una huelga, etc. Siempre está presente en las series desestacionalizadas e introduce una variabilidad que podría oscurecer la interpretación del fenómeno subyacente en el corto plazo. Es por eso que, en todas sus publicaciones, el INDEC presenta las series desestacionalizadas en conjunto con las estimaciones de la tendencia-ciclo, lo cual permite interpretar de forma integral el comportamiento de las series y detectar rápidamente los puntos de giro cíclicos que indican el inicio de períodos de expansión o contracción. Por este motivo, en períodos de mucha inestabilidad, como el que se registró debido a la pandemia de coronavirus, resulta conveniente analizar la evolución de la TC en conjunto con la serie desestacionalizada para tener un mejor diagnóstico del corto plazo.

Para los modelos de desestacionalización utilizados se supone que la relación entre las componentes inobservables (esencialmente, la tendencia-ciclo, la estacional y la irregular) se puede modelar en forma aditiva, multiplicativa o, a lo sumo, mixta.

Por otra parte, cuando se ajustan estacionalmente series que resultan del agregado de otras, como es el caso de las series de exportaciones e importaciones, hay dos formas posibles de realizar el ajuste: método directo o método indirecto. El método directo consiste en ajustar estacionalmente la serie de datos agregados. En cambio, el método indirecto primero ajusta cada serie en forma independiente y luego calcula la serie agregada como un promedio ponderado de las series ajustadas. En particular para el nivel general de exportaciones e importaciones, se utiliza el método de descomposición directa para el ajuste estacional.

Las componentes del modelo utilizado y la serie desestacionalizada se estiman con el módulo X-11 del programa X-13ARIMA-SEATS, que estima la estacionalidad por medio de promedios móviles aplicados en forma iterativa. En particular, la estimación de la tendencia-ciclo se realiza por el método H13 modificado<sup>1</sup>, que consiste en un posprocesamiento de la serie desestacionalizada.

Las opciones para este posprocesamiento son:

1. Extensión con un año de pronósticos de la serie desestacionalizada corregida por valores extremos utilizando el modelo  $(0\ 1\ 1)\ (0\ 0\ 1)_{12}$ .
2. Corrección más estricta de valores extremos.
3. Estimación de la tendencia utilizando el filtro Henderson de 13 términos.

Por las características propias del método X-11, los factores estimados sufren modificaciones cada vez que se incorpora un nuevo dato a la serie original y esto puede producir revisiones de los valores ya publicados. Normalmente, para el ajuste estacional, se aplica el método semiconcurrente, o sea, las opciones se revisan una vez al año y se fijan por un año calendario hasta la siguiente revisión de las opciones.

Por otra parte, la serie desestacionalizada se obtiene dividiendo la serie original por los factores estacionales que difieren mes a mes y año a año; y, opcionalmente, por factores combinados de Pascua y variación por días laborales (efecto calendario) que también cambian mes a mes y año a año. Por esta razón, debido a las no linealidades involucradas, no es recomendable forzar que los totales de la serie desestacionalizada sumen igual que la serie original, ya que podría afectar la calidad del ajuste estacional, especialmente cuando el patrón estacional no es estable (X-13ARIMA-SEATS Reference Manual, versión 1.1, p. 102).

<sup>1</sup> Dagum, E. B. (1996). A new method to reduce unwanted ripples and revisions in trend-cycle estimates from X-11-ARIMA. *Survey Methodology*, 22(1), pp. 77-83.

Las principales características del ajuste estacional en comercio exterior con los datos a enero de 2023 son:

Diagnósticos	Exportaciones	Importaciones
Transformación	log	log
Modo de descomposición	Multiplicativo	Multiplicativo
Modelo ARIMA	(1 1 1)(1 1 0)	(0 1 1)(0 1 1)
Ajusta Pascua	Sí	Sí
Ajusta año bisiesto	No	No
Ajusta variación por días de actividad	Sí	Sí
Ajusta <i>outliers</i>	Sí	Sí
Filtro estacional final	3x9	3x5

### Nota aclaratoria sobre el ajuste estacional y tendencia-ciclo

A partir del informe de junio de 2021, se adoptó una política de publicación para las series desestacionalizadas y tendencia-ciclo, que puso a disposición de las personas usuarias las series definitivas de los totales de exportaciones e importaciones correspondientes al período enero 1996-diciembre 2014.

Motivó esta decisión la conveniencia de brindarle a los usuarios la posibilidad de disponer de largas series temporales ajustadas estacionalmente y que, además, sean más estables, con el fin de mitigar mediante esta política de publicación la inestabilidad propia del método X-11.

En el informe de julio de 2022, las series se mantuvieron fijas hasta 2015; en el de abril de 2023, hasta 2016; y en el de septiembre de 2024, hasta 2017.

A partir del informe de julio de 2025, las cifras desestacionalizadas y tendencia-ciclo se presentan de forma definitiva hasta diciembre de 2018. Ver: <https://www.indec.gob.ar/indec/web/Nivel4-Tema-3-2-40>

En cada nuevo informe de Intercambio comercial argentino, se actualizarán las cifras que correspondan a partir de enero de 2019.

## 5.2 Cálculo de la ganancia o pérdida de los términos del intercambio

La fórmula utilizada para el cálculo de la ganancia o pérdida del intercambio<sup>2</sup>, usando los datos del mes de enero de 2025 como ejemplo, es la siguiente<sup>3</sup>:

$$G = \left[ \frac{X_t - M_t}{IP_{Mt}} - \left( \frac{X_t}{IP_{Xt}} - \frac{M_t}{IP_{Mt}} \right) \right] * 100 = \left[ \frac{5.890 - 5.748}{91,0} - \left( \frac{5.890}{97,1} - \frac{5.748}{91,0} \right) \right] * 100 =$$

$$= 156 - (-249) \cong 405$$

$X_t$ : exportaciones en millones de USD FOB, para el mes de cálculo  $t$ .

$M_t$ : importaciones en millones de USD CIF, para el mes de cálculo  $t$ .

$IP_{Xt}$ :  $(IP_X^t / IP_X^{(t-12)}) * 100$ : índice de precios de exportación con base en igual mes del año anterior  $t-12$ .

$IP_{Mt}$ :  $(IP_M^t / IP_M^{(t-12)}) * 100$ : índice de precios de importación con base en igual mes del año anterior  $t-12$ .

El primer término de la fórmula representa el saldo comercial a valores corrientes, deflactado por el índice de precios de las importaciones ( $IP_{Mt}$ ), tomando como base el mismo período del año anterior. La elección de este índice como deflactor del saldo de la balanza comercial se fundamenta en el supuesto de que los cambios en los términos del intercambio afectan principalmente la compra de importaciones.

El segundo término estima el saldo comercial a precios constantes del mismo período del año anterior. Para enero de 2025, los valores de cada término fueron de USD 156 millones y -USD 249 millones, respectivamente, lo que refleja una ganancia en los términos del intercambio.

<sup>2</sup> Ver metodología *Índices de precios y cantidades del comercio exterior*, punto 6: [https://www.indec.gob.ar/ftp/cuadros/economia/metodologia\\_precios-y-cantidades.pdf](https://www.indec.gob.ar/ftp/cuadros/economia/metodologia_precios-y-cantidades.pdf)

<sup>3</sup> Las cifras corresponden al ICA vigente en enero de 2025, y el cálculo puede diferir por redondeo.

La fórmula sugiere que, si asumimos que la mayor parte de la ganancia en los términos del intercambio se destina a la adquisición de importaciones, independientemente del saldo de la balanza comercial, resulta pertinente analizar los flujos comerciales a los precios de las importaciones del mismo período del año anterior (primer término de la fórmula). Bajo este criterio, el saldo comercial se calcula en USD 156 millones. Sin embargo, al valorar las exportaciones e importaciones a sus respectivos precios del mismo período del año anterior, el saldo comercial resulta deficitario en USD 249 millones (segundo término de la fórmula). La diferencia entre ambos cálculos, equivalente a USD 405 millones, representa para el país una ganancia en los términos del intercambio.

### 5.3 Conformación de las zonas económicas

**Mercado Común del Sur (Mercosur):** Argentina, Brasil, Paraguay, Uruguay, Venezuela y zonas francas.

**Resto de la Asociación Latinoamericana de Integración (Resto de ALADI):** Bolivia, Chile, Colombia, Cuba, Ecuador, Panamá, Perú y zonas francas.

**USMCA<sup>4</sup>:** Canadá, Estados Unidos (incluye Puerto Rico y territorios vinculados en América y Oceanía) y México.

**Unión Europea (UE)<sup>5</sup>:** Alemania, Austria, Bélgica, Bulgaria, Chipre, Croacia, Dinamarca, Eslovaquia, Eslovenia, España (incluye territorios vinculados en África), Estonia, Finlandia, Francia, Grecia, Hungría, Irlanda, Italia, Letonia, Lituania, Luxemburgo, Malta, Países Bajos, Polonia, Portugal, República Checa, Rumania y Suecia.

**Asociación de las Naciones del Sudeste Asiático (ASEAN):** Brunei, Camboya, Filipinas, Indonesia, Laos, Malasia, Myanmar, Singapur, Tailandia y Viet Nam.

**China:** incluye Hong Kong y Macao.

**Medio Oriente:** Arabia Saudita, Bahrein, Emiratos Árabes Unidos, Irán, Iraq, Israel, Jordania, Kuwait, Líbano, Omán, Qatar, Yemen, Siria y Palestina.

**Egipto y la Unión del Magreb Árabe:** Argelia, Egipto, Libia, Marruecos, Mauritania y Túnez.

**Unión Aduanera del Sur de África (SACU):** Botswana, Eswatini (Swazilandia), Lesotho, Namibia y Sudáfrica.

**Oceanía:** Australia, Fiji, Islas Marianas Septentrionales, Islas Marshall, Islas Salomón, Kiribati, Estados Federados de Micronesia, Nauru, Nueva Zelandia, Palau, Papua Nueva Guinea, Samoa, territorios vinculados a Australia, territorios vinculados a Francia, territorio británico (Islas Pitcairn), territorios vinculados a Nueva Zelandia, Tonga, Tuvalu y Vanuatu.

<sup>4</sup> El USMCA, en vigencia desde el 1 de julio de 2020, reemplaza el NAFTA.

<sup>5</sup> Desde febrero de 2020, la Unión Europea quedó conformada por un total de 27 países.