



Economía

ISSN 2545-6636



# Informes Técnicos vol. 1 n° 127

## Comercio exterior vol. 1 n° 11

Intercambio Comercial Argentino  
Cifras estimadas de junio de 2017

## Informes Técnicos vol. 1, n° 127

ISSN 2545-6636

### Comercio exterior. Vol. 1, n° 11 Intercambio Comercial Argentino Cifras estimadas de junio de 2017

ISSN 2545-6644

Instituto Nacional de Estadística y Censos (INDEC)

© 2017 INDEC

Queda hecho el depósito que fija la Ley N° 11723

Responsabilidad intelectual: Lic. Silvia Amiel

Responsabilidad editorial: Lic. Jorge Todesca, Mag. Fernando Cerro

Directora de la publicación: Mag. Silvina Viazzi

Coordinación de producción editorial: Lic. Marcelo Costanzo

PERMITIDA LA REPRODUCCIÓN PARCIAL CON MENCIÓN DE LA FUENTE

Buenos Aires, julio de 2017

### Publicaciones del INDEC

Las publicaciones editadas por el Instituto Nacional de Estadística y Censos pueden ser consultadas en [www.indec.gob.ar](http://www.indec.gob.ar) y en el Centro Estadístico de Servicios, ubicado en Av. Presidente Julio A. Roca 609 C1067ABB, Ciudad Autónoma de Buenos Aires, Argentina. El horario de atención al público es de 9:30 a 16:00.

También pueden solicitarse a los teléfonos (54-11) 4349-9652/54/62

Correo electrónico: [ces@indec.mecon.gov.ar](mailto:ces@indec.mecon.gov.ar)

Sitio web: [www.indec.gob.ar](http://www.indec.gob.ar)

Twitter: [@INDECArgentina](https://twitter.com/INDECArgentina)

Facebook: [/INDECArgentina](https://www.facebook.com/INDECArgentina)

Calendario anual anticipado de informes: [www.indec.gob.ar/calendario.asp](http://www.indec.gob.ar/calendario.asp)

#### Signos convencionales:

\* Dato provisorio

- Dato igual a cero

-- Dato ínfimo, menos de la mitad del último dígito mostrado

... Dato no disponible a la fecha de presentación de los resultados

e Dato estimado

/// Dato que no corresponde presentar debido a la naturaleza de las cosas o del cálculo.

# Índice

Pág.

<b>1. Introducción</b>	<b>3</b>
<b>2. Exportaciones</b>	<b>6</b>
2.1 Exportaciones de junio de 2017	6
2.2 Exportaciones del primer semestre de 2017	8
<b>3. Importaciones</b>	<b>10</b>
3.1 Importaciones de junio de 2017	10
3.2 Importaciones del primer semestre de 2017	11
<b>4. Series desestacionalizadas y tendencia-ciclo</b>	<b>14</b>
<b>5. Intercambio comercial según zonas económicas y países seleccionados</b>	<b>16</b>
<b>6. Efecto de los términos del intercambio</b>	<b>26</b>
<b>7. Información complementaria</b>	<b>27</b>
<b>Nota metodológica</b>	<b>30</b>

## Intercambio Comercial Argentino

Cifras estimadas de junio de 2017

### 1. Introducción

En junio de 2017 las exportaciones alcanzaron 5.150 millones de dólares y las importaciones 5.898 millones de dólares. El déficit en la balanza comercial fue de 748 millones de dólares.

Las exportaciones cayeron 2,6% respecto al mismo mes del año anterior (disminución de 135 millones de dólares). Los precios bajaron 0,7% y las cantidades 1,9%. Las exportaciones de Combustibles y energía, Manufacturas de Origen Agropecuario (MOA) y Productos primarios cayeron respectivamente 44,1%, 8,8% y 3,6%, en tanto las Manufacturas de Origen Industrial (MOI) crecieron 12,4%. En términos desestacionalizados, las exportaciones totales de junio se redujeron 4,4% respecto del mes anterior (ver cuadro 2, pág. 4 y secciones 2 y 4).

El valor de las importaciones en junio fue 15,4% superior al registrado en igual mes del año anterior (aumento de 786 millones de dólares). Los precios subieron 5,8% y las cantidades 9,0%. Crecieron las importaciones de Piezas y accesorios para bienes de capital (32,3%); Vehículos automotores de pasajeros (25,6%); Bienes intermedios (18,1%); Bienes de consumo (13,2%) y Bienes de capital (10,0%). Las importaciones de Combustibles y lubricantes cayeron 5,0%. En términos desestacionalizados, las importaciones de junio de 2017 se redujeron 3,9% respecto del mes anterior (ver cuadro 2 y secciones 3 y 4).

La variación del saldo comercial de junio de 2017 respecto del correspondiente a igual período de 2016 se debió a la caída de 2,6% de las exportaciones combinada con el crecimiento de 15,4% de las importaciones. A nivel de productos, las mayores caídas de las exportaciones estuvieron vinculadas con el complejo oleaginoso. Las exportaciones de harina y pellets de la extracción del aceite de soja cayeron 249 millones de dólares y las exportaciones de porotos de soja, excluidos para siembra, 204 millones de dólares. Si se les suma la caída de las exportaciones de aceite de soja en bruto, incluso desgomado por 58 millones de dólares, la merma de las exportaciones de estos tres productos vinculados a la soja fue de 511 millones de dólares (9,9% de las exportaciones argentinas totales de junio). Ese comportamiento, determinante en el agregado, opacó algunos crecimientos significativos de junio, como los casos de las exportaciones de maíz en grano (aumento de 96 millones de dólares); vehículos para el transporte de mercancías de hasta 5 toneladas (aumento de 84 millones de dólares) y del rubro Carnes y sus preparados (54 millones de dólares). El aumento de las importaciones se debió principalmente a mayores compras de Vehículos automóviles, tractores, velocípedos y demás vehículos terrestres; sus partes y accesorios (aumento de 241 millones de dólares) y al crecimiento de las importaciones de Partes destinadas a motores, generadores, grupos electrógenos y convertidores rotativos (197 millones de dólares).

**Cuadro 1. Intercambio Comercial Argentino. Junio y primer semestre de 2016-2017**

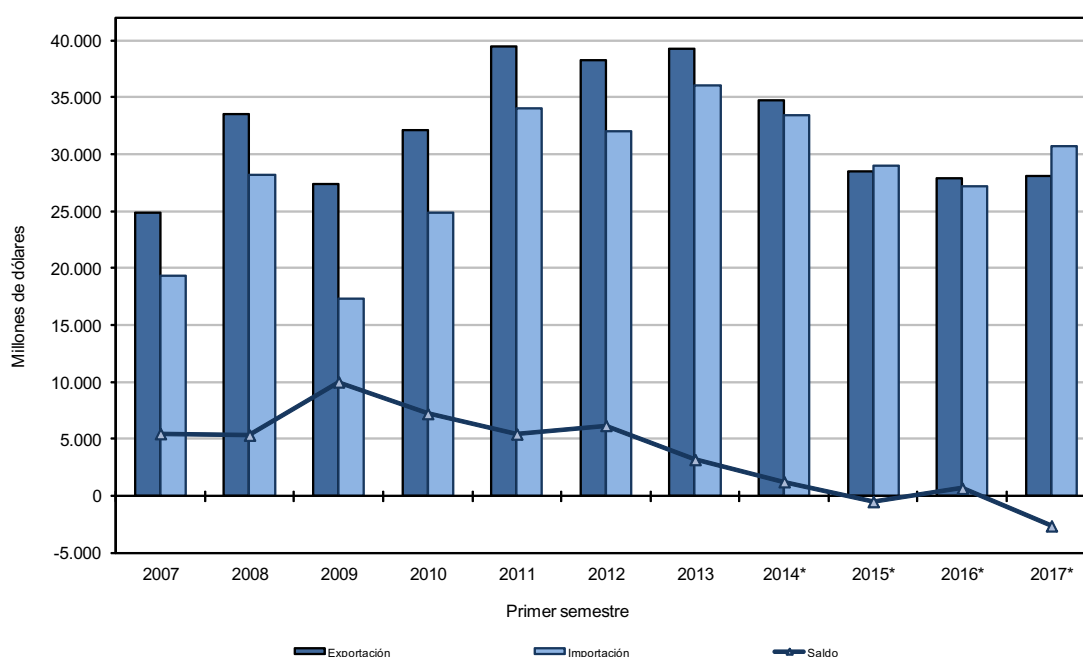
Período	Exportación				Importación				Saldo	
	2017 <sup>e</sup>	2016 <sup>*</sup>	Variación porcentual		2017 <sup>*</sup>	2016 <sup>*</sup>	Variación porcentual		2017 <sup>*</sup>	2016 <sup>*</sup>
			Igual período año anterior	Acumulado igual período año anterior			Igual período año anterior	Acumulado igual período año anterior		
Millones de US\$		%		Millones de US\$		%		Millones de US\$		
<b>Total Anual</b>	///	<b>57.733</b>	///	///	///	<b>55.610</b>	///	///	///	<b>2.124</b>
<b>Total 6 meses</b>	<b>28.062</b>	<b>27.842</b>	///	<b>0,8</b>	<b>30.675</b>	<b>27.153</b>	///	<b>13,0</b>	<b>-2.613</b>	<b>689</b>
Enero	4.252	3.875	9,7	9,7	4.340	4.052	7,1	7,1	-88	-177
Febrero	3.881	4.143	-6,3	1,4	3.939	4.034	-2,4	2,4	-59	110
Marzo	4.537	4.424	2,6	1,8	5.468	4.698	16,4	7,5	-931	-274
Abril	4.829	4.743	1,8	1,8	4.973	4.371	13,8	9,1	-144	372
Mayo	5.413	5.371	0,8	1,6	6.057	4.886	24,0	12,4	-644	485
Junio	5.150	5.285	-2,6	0,8	5.898	5.112	15,4	13,0	-748	174
Julio		4.980				4.649				331
Agosto		5.759				5.051				708
Septiembre		5.018				4.679				338
Octubre		4.711				4.829				-119
Noviembre		4.836				4.721				115
Diciembre		4.587				4.526				61

**Nota:** los totales por suma pueden no coincidir por redondeo en las cifras parciales.

En junio nuestros principales socios comerciales (tomando en cuenta la suma de exportaciones e importaciones) fueron Brasil, China y Estados Unidos, en ese orden. Las exportaciones a Brasil alcanzaron 810 millones de dólares y las importaciones desde ese país 1.509 millones de dólares. El saldo comercial fue deficitario en 699 millones de dólares. Las exportaciones a China alcanzaron 628 millones de dólares y las importaciones 1.013 millones de dólares. El déficit comercial en este caso fue de 385 millones de dólares. Las exportaciones a Estados Unidos sumaron 440 millones de dólares y las importaciones desde ese país 709 millones de dólares. El déficit con Estados Unidos en junio fue de 269 millones de dólares. Estos tres países sumados absorbieron 36,5% de las exportaciones de Argentina y abastecieron 54,8% de sus importaciones. En junio los principales destinos de nuestras exportaciones fueron Brasil, China, Estados Unidos, España, Chile, Viet Nam, India y Egipto. Los principales orígenes de nuestras importaciones fueron Brasil, China, Estados Unidos, Alemania, México, Italia y Francia; en ambos casos en ese orden de importancia (ver sección 5).

Los déficits más importantes de junio se registraron con Brasil, China, Estados Unidos, Alemania (168 millones de dólares) y México (158 millones de dólares). Los superávits más importantes de junio correspondieron al comercio con Viet Nam (133 millones de dólares), Egipto (131 millones de dólares), Chile (109 millones de dólares), España (95 millones de dólares) e India (81 millones de dólares).

**Gráfico 1. Intercambio Comercial Argentino. Primer semestre de 2007-2017**



**Cuadro 2. Variaciones porcentuales de los índices de valores, precios y cantidades de las exportaciones e importaciones, base 2004=100, según Grandes rubros y Usos económicos. Junio y primer semestre de 2017 respecto a igual período del año 2016**

Rubros/Usos	Junio de 2017			Primer semestre de 2017		
	Valor	Precio	Cantidad	Valor	Precio	Cantidad
	En porcentajes					
<b>Exportación</b>	<b>-2,6</b>	<b>-0,7</b>	<b>-1,9</b>	<b>0,8</b>	<b>4,6</b>	<b>-3,6</b>
Productos primarios	-3,6	4,7	-8,0	-5,0	5,4	-9,8
Manufacturas de Origen Agropecuario (MOA)	-8,8	-5,4	-3,5	-2,5	4,7	-6,9
Manufacturas de Origen Industrial (MOI)	12,4	-1,2	13,8	10,8	0,9	9,8
Combustibles y energía	-44,1	15,6	-51,7	8,6	26,4	-14,2
<b>Importación</b>	<b>15,4</b>	<b>5,8</b>	<b>9,0</b>	<b>13,0</b>	<b>6,0</b>	<b>6,5</b>
Bienes de capital	10,0	6,5	3,4	16,9	6,4	10,0
Bienes intermedios	18,1	9,2	8,1	5,5	6,9	-1,3
Combustibles y lubricantes	-5,0	16,1	-18,2	18,2	20,2	-1,7
Piezas y accesorios para bienes de capital	32,3	3,5	27,8	5,4	2,7	2,6
Bienes de consumo	13,2	2,7	10,4	15,5	2,9	12,2
Vehículos automotores de pasajeros	25,6	0,2	25,3	39,5	0,3	39,1
Resto	62,5	.	.	48,5	.	.

**Nota:** la descomposición del valor de las importaciones de bienes en sus componentes de precios y cantidades de los productos con alto grado de elaboración, comprendido en los Usos económicos (Bienes de capital, Piezas y accesorios para bienes de capital, Bienes de consumo durable y Vehículos y automotores de pasajeros), se efectúa con índices de precios de los principales socios comerciales.

**Cuadro 3. Balanza comercial argentina por principales secciones y capítulos de la Nomenclatura Común del MERCOSUR. Junio de 2017. Millones de dólares y variaciones de junio de 2017 respecto a junio de 2016.**

Sección/capítulo	Junio de 2017				
	Exportaciones <sup>e</sup>	Variación porcentual	Importaciones*	Variación porcentual	Saldo*
	Millones de US\$	%	Millones de US\$	%	Millones de US\$
<b>Total general</b>	<b>5.150</b>	<b>-2,6</b>	<b>5.898</b>	<b>15,4</b>	<b>-748</b>
<b>I-Animales vivos y productos del reino animal</b>	<b>362</b>	<b>24,0</b>	<b>22</b>	<b>37,5</b>	<b>340</b>
02-Carne y despojos comestibles	149	50,5	10	100,0	139
03-Pescados y crustáceos, moluscos y demás invertebrados acuáticos	141	5,2	5	-	135
04-Leche y productos lácteos; huevos de ave; miel natural; productos comestibles de origen animal, no expresados ni comprendidos en otra parte	64	20,8	2	100,0	62
Resto sección I	9	50,0	5	25,0	4
<b>II-Productos del reino vegetal</b>	<b>1.311</b>	<b>-8,5</b>	<b>123</b>	<b>66,2</b>	<b>1.188</b>
08-Frutas y frutos comestibles; cortezas de agríos (cítricos), melones o sandías	148	12,1	26	62,5	121
10-Cereales	497	17,2	3	200,0	495
12-Semillas y frutos oleaginosos; semillas y frutos diversos; plantas industriales o medicinales; paja y forrajes	574	-26,1	66	83,3	508
Resto sección II	92	-8,0	27	22,7	65
<b>III-Grasas y aceites</b>	<b>365</b>	<b>-10,5</b>	<b>8</b>	<b>33,3</b>	<b>357</b>
<b>IV-Productos alimenticios, bebidas y tabaco</b>	<b>1.161</b>	<b>-14,4</b>	<b>88</b>	<b>18,9</b>	<b>1.073</b>
20-Preparaciones de hortalizas, frutas u otros frutos o demás partes de plantas	109	31,3	17	70,0	92
22-Bebidas, líquidos alcohólicos y vinagres	77	26,2	9	50,0	67
23-Residuos y desperdicios de las industrias alimentarias; alimentos preparados para animales	870	-22,3	6	-14,3	863
Resto sección IV	106	14,0	56	12,0	50
<b>V-Productos minerales</b>	<b>153</b>	<b>-22,7</b>	<b>821</b>	<b>-2,5</b>	<b>-668</b>
26-Minerales metalíferos, escorias y cenizas	103	56,1	39	62,5	64
27-Combustibles minerales, aceites minerales y productos de su destilación; materias bituminosas; ceras minerales	43	-65,9	767	-5,4	-723
Resto sección V	7	16,7	16	128,6	-9
<b>VI-Productos de industrias químicas y conexas</b>	<b>411</b>	<b>6,5</b>	<b>807</b>	<b>11,6</b>	<b>-397</b>
28-Productos químicos inorgánicos; compuestos inorgánicos u orgánicos de metal precioso, de elementos radioactivos, de metales de las tierras raras o de isótopos	31	-6,1	50	-12,3	-20
29-Productos químicos orgánicos	32	10,3	217	16,0	-185
30-Productos farmacéuticos	66	13,8	211	10,5	-145
31-Abonos	8	300,0	91	2,2	-84
33-Aceites esenciales y resinoideos; preparaciones de perfumería, de tocador o de cosmética	49	2,1	42	7,7	7
38-Productos diversos de las industrias químicas	184	2,8	112	24,4	72
Resto sección VI	42	13,5	84	18,3	-41
<b>VII-Plástico, caucho y sus manufacturas</b>	<b>113</b>	<b>29,9</b>	<b>290</b>	<b>16,0</b>	<b>-176</b>
39-Plástico y sus manufacturas	88	35,4	197	10,7	-110
40-Caucho y sus manufacturas	26	18,2	93	27,4	-67
<b>VIII-Pieles, cueros y sus manufacturas, excepto calzado</b>	<b>65</b>	<b>8,3</b>	<b>10</b>	<b>-33,3</b>	<b>55</b>
<b>IX-Madera, carbón vegetal, corcho y sus manufacturas, cestería</b>	<b>12</b>	<b>71,4</b>	<b>12</b>	<b>-7,7</b>	<b>1</b>
<b>X-Pasta de madera, papel, cartón</b>	<b>32</b>	<b>28,0</b>	<b>96</b>	<b>15,7</b>	<b>-64</b>
<b>XI-Materias textiles y sus manufacturas</b>	<b>32</b>	<b>-</b>	<b>121</b>	<b>-12,3</b>	<b>-90</b>
<b>XII-Calzado, paraguas, flores artificiales y otros</b>	<b>1</b>	<b>-</b>	<b>50</b>	<b>-3,8</b>	<b>-49</b>
<b>XIII-Manufacturas de piedra, yeso, cemento, amianto, mica, cerámica y vidrio</b>	<b>10</b>	<b>11,1</b>	<b>66</b>	<b>-4,3</b>	<b>-56</b>
<b>XIV-Perlas finas, piedras y metales preciosos, monedas y otros</b>	<b>201</b>	<b>-8,6</b>	<b>10</b>	<b>66,7</b>	<b>191</b>
<b>XV-Metales comunes y sus manufacturas</b>	<b>139</b>	<b>26,4</b>	<b>303</b>	<b>39,6</b>	<b>-164</b>
72-Fundición, hierro y acero	6	-50,0	113	189,7	-108
73-Manufacturas de fundición, hierro o acero	45	4,7	80	2,6	-36
76-Aluminio y sus manufacturas	77	63,8	29	38,1	48
Resto sección XV	12	71,4	81	2,5	-69
<b>XVI-Máquinas, aparatos y material eléctrico; sus partes</b>	<b>115</b>	<b>22,3</b>	<b>1.551</b>	<b>22,7</b>	<b>-1.436</b>
84-Reactores nucleares, calderas, máquinas, aparatos y artefactos mecánicos; partes de estas máquinas o aparatos	101	24,7	773	9,6	-672
85-Máquinas, aparatos y material eléctrico y sus partes; aparatos de grabación o reproducción de sonido, aparatos de grabación o reproducción de imagen y sonido en televisión, y las partes y accesorios de estos aparatos	15	15,4	778	38,9	-764
<b>XVII-Material de transporte</b>	<b>582</b>	<b>17,8</b>	<b>1.209</b>	<b>19,6</b>	<b>-626</b>
87-Vehículos automóviles, tractores, velocípedos y demás vehículos terrestres; sus partes y accesorios	531	18,3	1.125	27,3	-594
Resto sección XVII	51	13,3	83	-34,6	-32
<b>Resto de secciones y transacciones especiales</b>	<b>85</b>	<b>16,4</b>	<b>312</b>	<b>20,9</b>	<b>-228</b>

## 2. Exportaciones

Cuadro 4. Exportaciones por Grandes rubros. Junio y primer semestre de 2016-2017

Rubros	Junio			Primer semestre		
	2017 <sup>e</sup>	2016 <sup>*</sup>	Variación porcentual	2017 <sup>e</sup>	2016 <sup>*</sup>	Variación porcentual
	Millones de US\$		%	Millones de US\$		%
<b>Total</b>	<b>5.150</b>	<b>5.285</b>	<b>-2,6</b>	<b>28.062</b>	<b>27.842</b>	<b>0,8</b>
Productos primarios	1.548	1.606	-3,6	7.534	7.927	-5,0
Manufacturas de Origen Agropecuario	1.884	2.066	-8,8	11.146	11.430	-2,5
Manufacturas de Origen Industrial	1.623	1.444	12,4	8.378	7.560	10,8
Combustibles y energía	95	170	-44,1	1.005	925	8,6

### 2.1 Exportaciones de junio de 2017

La caída de 2,6% de las exportaciones de junio respecto de igual período del año anterior se debió a disminuciones de 0,7% y 1,9% en precios y cantidades, respectivamente. El valor de las exportaciones de Productos primarios se redujo 3,6% de manera interanual; los precios crecieron 4,7% y las cantidades se redujeron 8,0%. Las exportaciones de MOA cayeron 8,8%; los precios cayeron 5,4% y las cantidades 3,5%. Las exportaciones de MOI crecieron 12,4%, con una caída de precios de 1,2% y un aumento de cantidades de 13,8%. Las exportaciones de Combustibles y energía se contrajeron en 44,1%; los precios subieron 15,6% y las cantidades cayeron 51,7%.

A nivel de principales rubros, las mayores caídas de exportaciones correspondieron a Residuos y desperdicios de la industria alimenticia (-250 millones de dólares); Semillas y frutos oleaginosos (-203 millones de dólares); Petróleo crudo (-88 millones de dólares); Grasas y aceites (-43 millones de dólares); Piedras, metales preciosos y sus manufacturas, monedas (-19 millones de dólares); Hortalizas y legumbres sin elaborar (-16 millones de dólares). Los mayores aumentos de exportaciones registrados en junio respecto de igual mes de 2016 se verificaron en: Material de transporte terrestre (82 millones de dólares); Cereales (73 millones de dólares); Carnes y sus preparados (54 millones de dólares); Minerales metalíferos, escorias y cenizas (37 millones de dólares); Metales comunes y sus manufacturas (29 millones de dólares); Preparados de hortalizas, legumbres y frutas (26 millones de dólares); Materias plásticas y sus manufacturas (23 millones de dólares); Máquinas y aparatos, material eléctrico (21 millones de dólares) (ver cuadro 5).

Los productos con mayores caídas de sus exportaciones en junio de 2017 respecto de igual mes del año anterior, fueron:

- Harina y pellets de la extracción del aceite de soja. La caída total de las exportaciones fue de 249 millones de dólares, explicada principalmente por la caída de las exportaciones a Viet Nam (-92 millones de dólares), Argelia (-45 millones de dólares), Alemania (-42 millones de dólares), Venezuela (-34 millones de dólares) y Malasia (-23 millones de dólares).
- Porotos de soja excluidos para siembra. La caída total de las exportaciones fue de 204 millones de dólares. Disminuyeron las exportaciones a China (-190 millones de dólares) y a Italia (-7 millones de dólares).
- Aceites crudos de petróleo. Las exportaciones cayeron 88 millones de dólares debido en su totalidad a menores ventas a China.
- Aceite de soja en bruto, incluso desgomado. Sus exportaciones cayeron 58 millones de dólares. Las ventas a India se redujeron 84 millones de dólares, a Venezuela 15 millones de dólares, a Egipto 15 millones de dólares, a Paquistán 9 millones de dólares, y a Turquía 8 millones de dólares. Aumentaron 21 millones de dólares las exportaciones a Marruecos, 14 millones las exportaciones a Argelia, 14 millones de dólares a Irán, 12 millones de dólares a Malasia.
- Oro para uso no monetario, formas en bruto de aleación dorada o bullón dorado. Sus exportaciones decrecieron 38 millones de dólares respecto de junio de 2016. Las exportaciones a Suiza cayeron 24 millones de dólares, a Estados Unidos 12 millones de dólares, a Alemania 4 millones de dólares.

Los productos cuyas exportaciones registraron los mayores aumentos interanuales fueron:

- Maíz en grano. Sus exportaciones aumentaron 96 millones de dólares. Las exportaciones a Viet Nam aumentaron 43 millones de dólares, a Arabia Saudita 41 millones de dólares, a Chile 15 millones de dólares, a Taiwán 12 millones de dólares, a Marruecos 9 millones de dólares.
- Las exportaciones de vehículos para el transporte de mercancías, de peso total con carga máxima menor o igual a 5 toneladas, con motor de émbolo o pistón, encendido por compresión (diésel o semi-diésel) aumentaron 84 millones de dólares. Crecieron las exportaciones a Brasil (24 millones de dólares), a Australia (23 millones de dólares), a Sudáfrica (13 millones de dólares), a Perú (7 millones de dólares) y a Nueva Zelanda (6 millones de dólares).
- Las exportaciones de vehículos para el transporte de hasta 6 personas, de cilindrada mayor a 1.000 cm<sup>3</sup> y menor o igual a 1.500 cm<sup>3</sup>, con motor de émbolo o pistón, encendido por chispa aumentaron 30 millones de dólares. Casi todo el incremento se dirigió a Brasil.
- Minerales de cobre y sus concentrados, excluidos sulfuros. Sus exportaciones crecieron 27 millones de dólares. Las exportaciones a Finlandia aumentaron 41 millones de dólares, a España aumentaron 28 millones de dólares. Las exportaciones a Japón cayeron 42 millones de dólares.
- Aluminio sin alear. Las exportaciones totales aumentaron 26 millones de dólares. Los destinos del incremento fueron Estados Unidos (16 millones de dólares) y Japón (10 millones de dólares).

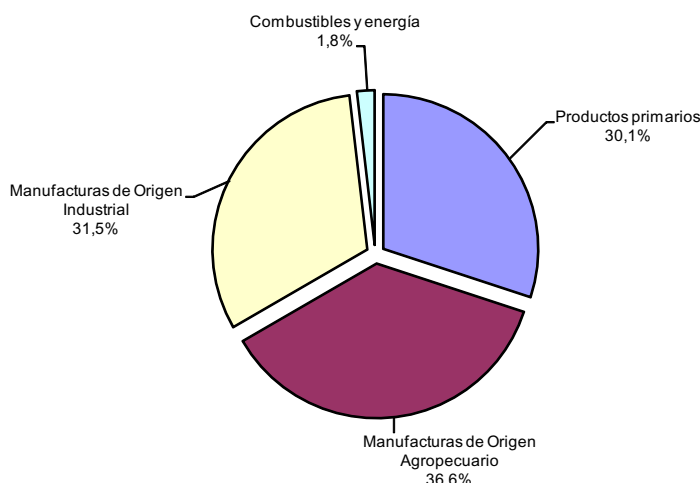
Las mayores caídas de exportaciones en junio de 2017 respecto de igual mes de 2016 se registraron para China (-258 millones de dólares), India (-84 millones de dólares), Venezuela (-65 millones de dólares), Viet Nam (-61 millones de dólares), Argelia (-44 millones de dólares) y Turquía (-44 millones de dólares).

La caída de las exportaciones a China se debió, básicamente, a las menores ventas de porotos de soja, excluidos para siembra, por 190 millones, y de aceites de petróleo crudo por 88 millones de dólares. Aumentaron, entre otras, las exportaciones de tabaco (17 millones de dólares) y carne bovina (10 millones de dólares).

La merma de las exportaciones a India se debió, casi en su totalidad, a la reducción de los despachos de aceite de soja en bruto, incluso desgomado por 84 millones de dólares.

Las menores exportaciones a Venezuela obedecieron básicamente a menores ventas de harina y pellets de la extracción del aceite de soja por 34 millones de dólares; de aceite de soja en bruto, incluso desgomado, por 15 millones de dólares, y de tubos sin costura, aceros aleados sin revestir, para entubación o producción de pozos de petróleo o gas, por 11 millones de dólares.

**Gráfico 2. Composición de las exportaciones. Junio de 2017**



Los destinos de las exportaciones argentinas que más crecieron en junio de 2017 respecto de igual mes del año anterior fueron Chile (aumento de 66 millones de dólares), Estados Unidos (56 millones de dólares), Finlandia (41 millones de dólares), Brasil (39 millones de dólares), España (30 millones de dólares), Arabia Saudita (30 millones de dólares) e Irán (28 millones de dólares).

El aumento de las exportaciones a Chile se explicó mayoritariamente por las ventas de maíz en grano (aumento de 14 millones de dólares); carne bovina, deshuesada, fresca o refrigerada (9 millones de dólares); trigo y morcajo, excluidos trigo duro y para siembra (7 millones de dólares) y vehículos para el transporte de mercancías de hasta 5 toneladas, con motor de émbolo o pistón, encendido por compresión (diésel o semidiésel) (5 millones de dólares).

El principal aumento de las exportaciones a Estados Unidos de junio de 2017 respecto del mismo mes de 2016 correspondió a aluminio sin alear (aumento de 16 millones de dólares), aceite de oliva virgen (12 millones de dólares), plata en bruto (10 millones de dólares), tubos sin costura (8 millones de dólares) y sorgo granífero, excluido para siembra (7 millones de dólares). Las exportaciones que más cayeron correspondieron a oro para uso no monetario, formas en bruto de aleación dorada o bullón dorado (caída de 12 millones de dólares).

Las exportaciones a Finlandia que más crecieron en junio, de manera interanual, fueron minerales de cobre y sus concentrados excluido sulfuros (41 millones de dólares).

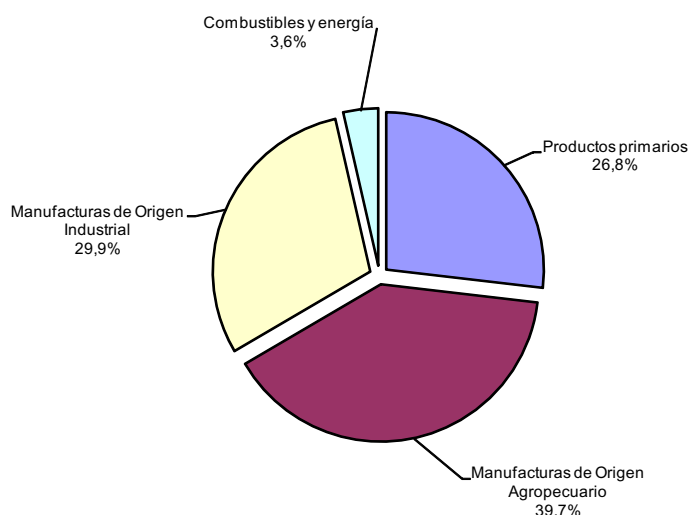
## 2.2 Exportaciones del primer semestre de 2017

En los primeros seis meses de 2017 las exportaciones totales crecieron 0,8% respecto de igual período del año anterior. Las exportaciones de MOI crecieron 10,8%, las de Combustibles y energía 8,6%, en tanto las exportaciones de Productos primarios y MOA cayeron 5,0% y 2,5%, respectivamente.

A nivel de principales rubros, los mayores aumentos del acumulado de los primeros seis meses respecto de igual período de 2016 correspondieron a: Material de transporte terrestre (373 millones de dólares); Metales comunes y sus manufacturas (180 millones de dólares); Carburantes (164 millones de dólares); Carnes y sus preparados (131 millones de dólares); Pescados y mariscos sin elaborar (117 millones de dólares); Materias plásticas y sus manufacturas (83 millones de dólares); Hortalizas y legumbres sin elaborar (55 millones de dólares); y Piedras, metales preciosos y sus manufacturas, monedas (52 millones de dólares).

Las mayores caídas de los seis primeros meses del año respecto de igual período de 2016 se registraron en: Semillas y frutos oleaginosos (-358 millones de dólares); Grasas y aceites (-239 millones de dólares); Petróleo crudo (-146 millones de dólares); Cereales (-142 millones de dólares); Residuos y desperdicios de la industria alimenticia (-83 millones de dólares); y Minerales metalíferos, escorias y cenizas (-74 millones de dólares) (ver cuadro 5).

Gráfico 3. Composición de las exportaciones. Primer semestre de 2017





**Cuadro 5. Exportaciones por principales rubros. Junio y primer semestre de 2016-2017**

Rubros	Junio			Primer semestre		
	2017 <sup>e</sup>	2016 <sup>*</sup>	Variación porcentual	2017 <sup>e</sup>	2016 <sup>*</sup>	Variación porcentual
	Millones de US\$		%	Millones de US\$		%
<b>Total</b>	<b>5.150</b>	<b>5.285</b>	<b>-2,6</b>	<b>28.062</b>	<b>27.842</b>	<b>0,8</b>
<b>Productos primarios</b>	<b>1.548</b>	<b>1.606</b>	<b>-3,6</b>	<b>7.534</b>	<b>7.927</b>	<b>-5,0</b>
Animales vivos	3	3	-	21	19	10,5
Pescados y mariscos sin elaborar	117	111	5,4	718	602	19,3
Miel	20	15	33,3	95	89	6,7
Hortalizas y legumbres sin elaborar	36	52	-30,8	384	329	16,7
Frutas frescas	139	118	17,8	486	462	5,2
Cereales	497	424	17,2	3.507	3.649	-3,9
Semillas y frutos oleaginosos	574	777	-26,1	1.733	2.092	-17,2
Tabaco sin elaborar	44	24	83,3	105	119	-11,8
Lanas sucias	4	6	-33,3	33	46	-28,3
Fibras de algodón	4	2	100,0	24	17	41,2
Minerales metalíferos, escorias y cenizas	103	66	56,1	387	460	-15,9
Resto de Productos primarios	8	7	14,3	40	43	-7,0
<b>Manufacturas de Origen Agropecuario (MOA)</b>	<b>1.884</b>	<b>2.066</b>	<b>-8,8</b>	<b>11.146</b>	<b>11.430</b>	<b>-2,5</b>
Carnes y sus preparados	158	104	51,9	868	737	17,8
Pescados y mariscos elaborados	24	23	4,3	129	134	-3,7
Productos lácteos	43	37	16,2	254	289	-12,1
Otros productos de origen animal	5	3	66,7	25	18	38,9
Frutas secas o procesadas	9	14	-35,7	42	54	-22,2
Café, té, yerba mate y especias	20	13	53,8	94	88	6,8
Productos de molinería y sus preparaciones	54	53	1,9	360	364	-1,1
Grasas y aceites	365	408	-10,5	2.389	2.628	-9,1
Azúcar, cacao y artículos de confitería	19	28	-32,1	162	146	11,0
Preparados de hortalizas, legumbres y frutas	109	83	31,3	479	514	-6,8
Bebidas, líquidos alcohólicos y vinagre	77	61	26,2	413	430	-4,0
Residuos y desperdicios de la industria alimenticia	870	1.120	-22,3	5.160	5.244	-1,6
Extractos curtientes y tintóreos	25	20	25,0	132	150	-12,0
Pieles y cueros	63	58	8,6	390	371	5,1
Lanas elaboradas	13	13	-	77	80	-3,8
Resto de MOA	31	28	10,7	172	184	-6,5
<b>Manufacturas de Origen Industrial (MOI)</b>	<b>1.623</b>	<b>1.444</b>	<b>12,4</b>	<b>8.378</b>	<b>7.560</b>	<b>10,8</b>
Productos químicos y conexos	386	366	5,5	1.987	1.939	2,5
Materias plásticas y sus manufacturas	88	65	35,4	519	436	19,0
Caucho y sus manufacturas	26	22	18,2	137	117	17,1
Manufacturas de cuero, marroquinería, etcétera	2	2	-	12	10	20,0
Papel, cartón, impresos y publicaciones	32	25	28,0	199	164	21,3
Textiles y confecciones	11	12	-8,3	70	68	2,9
Calzado y sus partes componentes	1	1	-	6	5	20,0
Manufacturas de piedra, yeso, vidrio, etcétera	10	9	11,1	48	50	-4,0
Piedras, metales preciosos y sus manufacturas; monedas	201	220	-8,6	1.125	1.074	4,7
Metales comunes y sus manufacturas	139	110	26,4	723	543	33,1
Máquinas y aparatos; material eléctrico	115	94	22,3	593	567	4,6
Material de transporte terrestre	531	449	18,3	2.635	2.261	16,5
Vehículos de navegación aérea, marítima y fluvial	51	45	13,3	159	173	-8,1
Resto de MOI	31	26	19,2	167	154	8,4
<b>Combustibles y energía</b>	<b>95</b>	<b>170</b>	<b>-44,1</b>	<b>1.005</b>	<b>925</b>	<b>8,6</b>
Petróleo crudo	-	88	-100,0	204	350	-41,7
Carburantes	75	69	8,7	563	400	40,8
Grasas y aceites lubricantes	4	2	100,0	21	15	40,0
Gas de petróleo y otros hidrocarburos gaseosos	10	8	25,0	173	130	33,1
Energía eléctrica	-	-	-	--	1	-53,7
Resto de combustibles	5	4	25,0	44	29	51,7

### 3. Importaciones

Cuadro 6. Importaciones, según principales Usos económicos. Junio y primer semestre de 2016-2017

Usos	Junio			Primer semestre		
	2017*	2016*	Variación porcentual	2017*	2016*	Variación porcentual
	Millones de US\$		%	Millones de US\$		%
<b>Total general</b>	<b>5.898</b>	<b>5.112</b>	<b>15,4</b>	<b>30.675</b>	<b>27.153</b>	<b>13,0</b>
<b>Bienes de capital</b>	<b>1.139</b>	<b>1.035</b>	<b>10,0</b>	<b>6.474</b>	<b>5.539</b>	<b>16,9</b>
Bienes de capital, excluido equipos de transporte	820	725	13,1	4.624	4.190	10,4
Equipos de transporte industriales	319	310	2,9	1.850	1.349	37,1
<b>Bienes intermedios</b>	<b>1.554</b>	<b>1.316</b>	<b>18,1</b>	<b>8.354</b>	<b>7.918</b>	<b>5,5</b>
Suministros industriales elaborados no especificados en otras partidas	1.460	1.259	16,0	7.763	7.591	2,3
Alimentos y bebidas elaborados fundamentalmente para la industria	94	57	64,9	590	327	80,4
<b>Combustibles y lubricantes</b>	<b>787</b>	<b>828</b>	<b>-5,0</b>	<b>2.760</b>	<b>2.335</b>	<b>18,2</b>
<b>Piezas y accesorios para bienes de capital</b>	<b>1.159</b>	<b>876</b>	<b>32,3</b>	<b>5.996</b>	<b>5.690</b>	<b>5,4</b>
<b>Bienes de consumo</b>	<b>693</b>	<b>612</b>	<b>13,2</b>	<b>3.981</b>	<b>3.446</b>	<b>15,5</b>
Artículos de consumo duraderos no especificados en otra partida	67	73	-8,2	371	369	0,5
Artículos de consumo semiduraderos no especificados en otra partida	195	188	3,7	1.144	994	15,1
Artículos de consumo no duraderos no especificados en otra partida	264	235	12,3	1.431	1.348	6,2
Alimentos y bebidas básicos fundamentalmente para el hogar	34	25	36,0	219	177	23,7
Alimentos y bebidas elaborados fundamentalmente para el hogar	84	63	33,3	531	391	35,8
Equipos de transporte no industriales	49	28	75,0	285	167	70,7
<b>Vehículos automotores de pasajeros</b>	<b>539</b>	<b>429</b>	<b>25,6</b>	<b>2.969</b>	<b>2.128</b>	<b>39,5</b>
<b>Resto</b>	<b>26</b>	<b>16</b>	<b>62,5</b>	<b>144</b>	<b>97</b>	<b>48,5</b>

#### 3.1 Importaciones de junio de 2017

El valor de las importaciones de junio de 2017 fue 15,4% superior al registrado en igual período del año anterior. Aumentaron en 786 millones de dólares. Los precios aumentaron 5,8% y las cantidades 9,0%.

Durante el mes de junio, crecieron 32,3% las importaciones de Piezas y accesorios para bienes de capital; 25,6% las de Vehículos automotores de pasajeros; 18,1% las de Bienes intermedios; 13,2% las de Bienes de consumo; y 10,0% las importaciones de Bienes de capital. En tanto que las importaciones de Combustibles y lubricantes se redujeron 5,0%.

En junio de 2017, respecto de junio de 2016, se registraron incrementos de precios en todos los Usos económicos: Combustibles y lubricantes (16,1%); Bienes intermedios (9,2%); Bienes de capital (6,5%); Piezas y accesorios para bienes de capital (3,5%); Bienes de consumo (2,7%); y Vehículos automotores de pasajeros (0,2%). En cuanto a las cantidades, aumentaron 27,8% las importaciones de Piezas y accesorios para bienes de capital; 25,3% Vehículos automotores de pasajeros; 10,4% Bienes de consumo; 8,1% Bienes intermedios; 3,4% Bienes de capital; y cayeron 18,2% las importaciones de Combustibles y lubricantes.

Analizadas ahora a nivel de secciones, capítulos y productos, las importaciones que más crecieron en junio de 2017 respecto de igual período del año anterior correspondieron a:

- Vehículos automóviles, tractores, velocípedos y demás vehículos terrestres; sus partes y accesorios (capítulo 87), con un aumento de 241 millones de dólares.
- Partes destinadas a motores, generadores, grupos electrógenos y convertidores rotativos, con un aumento de 197 millones de dólares.
- Productos de industrias químicas y conexas (sección 6). Aumentaron 85 millones de dólares.
- Fundición, hierro y acero (capítulo 72). Aumentó 75 millones de dólares.
- Vehículos y material para vías férreas o similares y sus partes; aparatos mecánicos (incluso electromecánicos) de señalización para vías de comunicación (capítulo 86). Aumentó 54 millones de dólares.

La suma de los aumentos reseñados acumula 652 millones de dólares y equivale al 83,0% del aumento total de importaciones.

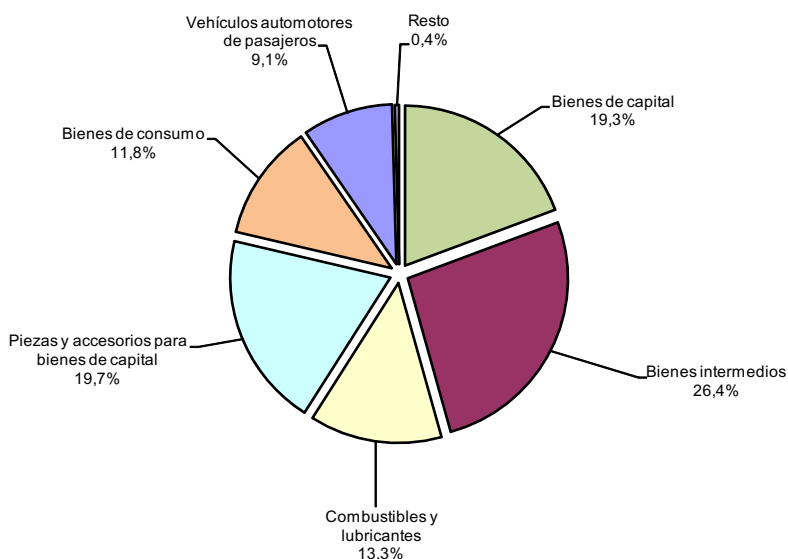
A nivel de secciones, capítulos y productos, las principales caídas de importaciones fueron:

- Gasóleo (gasoil). Sus importaciones cayeron 65 millones de dólares.
- Energía eléctrica. Sus importaciones cayeron en 36 millones de dólares.
- Vehículos automóviles para el transporte de hasta 10 personas, con motor de émbolo o pistón, encendido por compresión (diésel o semidiésel). Sus importaciones cayeron 20 millones de dólares.

Los mayores aumentos de importaciones registrados en junio de 2017 respecto de igual mes del año anterior tuvieron como principales orígenes Brasil (218 millones de dólares), Estados Unidos (133 millones de dólares), China (132 millones de dólares), Hungría (72 millones de dólares) e Italia (41 millones de dólares).

Las mayores caídas de importaciones de junio de 2017 respecto del mismo mes de 2016 se registraron en productos importados desde Uruguay (-33 millones de dólares), Bélgica (-16 millones de dólares) y Venezuela (-10 millones de dólares).

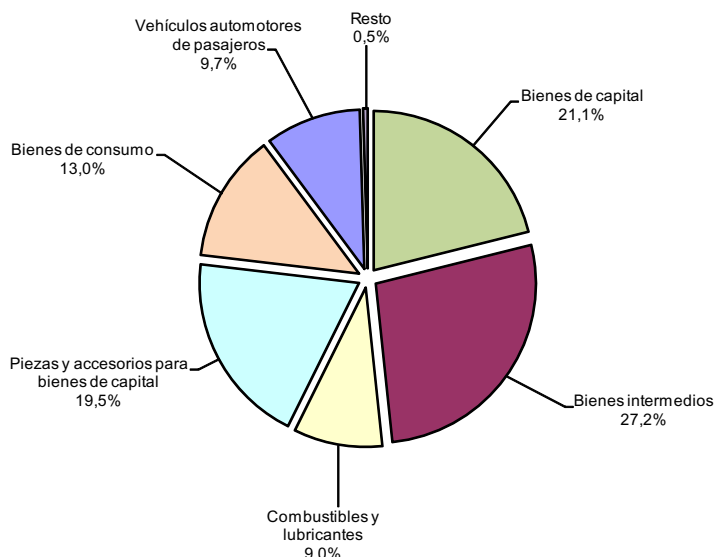
**Gráfico 4. Composición de las importaciones. Junio de 2017**



**3.2 Importaciones del primer semestre de 2017**

Las importaciones acumuladas de los seis primeros meses de 2017 respecto de igual período del año anterior aumentaron 13,0%. Las importaciones de Vehículos automotores de pasajeros, Combustibles y lubricantes, Bienes de capital, Bienes de consumo, Bienes intermedios y Piezas y accesorios para bienes de capital aumentaron 39,5%, 18,2%, 16,9%, 15,5%, 5,5% y 5,4%, respectivamente (ver cuadro 6).

**Gráfico 5. Composición de las importaciones. Primer semestre de 2017**



**Cuadro 7. Importaciones, por Usos económicos y principales secciones de la Nomenclatura Común del MERCOSUR. Junio y primer semestre de 2016-2017**

Usos/secciones	Junio			Primer semestre		
	2017*	2016*	Variación porcentual	2017*	2016*	Variación porcentual
	Millones de US\$		%	Millones de US\$		%
<b>Total general</b>	<b>5.898</b>	<b>5.112</b>	<b>15,4</b>	<b>30.675</b>	<b>27.153</b>	<b>13,0</b>
<b>Bienes de capital</b>	<b>1.139</b>	<b>1.035</b>	<b>10,0</b>	<b>6.474</b>	<b>5.539</b>	<b>16,9</b>
XVI–Máquinas, aparatos y material eléctrico; sus partes	661	598	10,5	3.713	3.438	8,0
XVII–Material de transporte	344	322	6,8	2.032	1.412	43,9
XVIII–Instrumentos de óptica, precisión, médico-quirúrgico, relojería y música	106	91	16,5	585	545	7,3
Resto de bienes de capital	28	24	16,7	144	143	0,7
<b>Bienes intermedios</b>	<b>1.554</b>	<b>1.316</b>	<b>18,1</b>	<b>8.354</b>	<b>7.918</b>	<b>5,5</b>
II–Productos del reino vegetal	88	49	79,6	555	289	92,0
V–Productos minerales	60	37	62,2	355	289	22,8
VI–Productos de industrias químicas y conexas	588	529	11,2	2.996	2.990	0,2
VII–Plástico, caucho y sus manufacturas	213	187	13,9	1.207	1.279	–5,6
X–Pasta de madera, papel, cartón	83	76	9,2	435	495	–12,1
XI–Materias textiles y sus manufacturas	80	96	–16,7	442	490	–9,8
XIII–Manufacturas de piedra, yeso, cemento, amianto, mica, cerámica y vidrio	61	65	–6,2	286	284	0,7
XV–Metales comunes y sus manufacturas	256	175	46,3	1.377	1.141	20,7
Resto de bienes intermedios	125	102	22,5	700	660	6,1
<b>Combustibles y lubricantes</b>	<b>787</b>	<b>828</b>	<b>–5,0</b>	<b>2.760</b>	<b>2.335</b>	<b>18,2</b>
V–Productos minerales	761	806	–5,6	2.607	2.213	17,8
Resto de combustibles y lubricantes	26	22	18,2	153	123	24,4
<b>Piezas y accesorios para bienes de capital</b>	<b>1.159</b>	<b>876</b>	<b>32,3</b>	<b>5.996</b>	<b>5.690</b>	<b>5,4</b>
XVI–Máquinas, aparatos y material eléctrico; sus partes	806	580	39,0	4.104	3.884	5,7
XVII–Material de transporte	278	230	20,9	1.471	1.372	7,2
Resto de piezas y accesorios	75	66	13,6	421	433	–2,8
<b>Bienes de consumo</b>	<b>693</b>	<b>612</b>	<b>13,2</b>	<b>3.981</b>	<b>3.446</b>	<b>15,5</b>
I–Animales vivos y productos del reino animal	17	11	54,5	115	71	62,0
II–Productos del reino vegetal	35	25	40,0	212	176	20,5
IV–Productos alimenticios, bebidas y tabaco	66	53	24,5	418	317	31,9
VI–Productos de industrias químicas y conexas	216	191	13,1	1.161	1.094	6,1
VII–Plástico, caucho y sus manufacturas	29	25	16,0	151	148	2,0
XI–Materias textiles y sus manufacturas	39	40	–2,5	300	240	25,0
XII–Calzado, paraguas, flores artificiales y otros	49	52	–5,8	334	284	17,6
XVI–Máquinas, aparatos y material eléctrico; sus partes	55	63	–12,7	307	308	–0,3
XVII–Material de transporte	48	28	71,4	275	165	66,7
XVIII–Instrumentos de óptica, precisión, médico-quirúrgico, relojería y música	28	20	40,0	158	134	17,9
XX–Mercancías y productos diversos	63	57	10,5	275	238	15,5
Resto de bienes de consumo	49	49	–	275	270	1,9
<b>Vehículos automotores de pasajeros</b>	<b>539</b>	<b>429</b>	<b>25,6</b>	<b>2.969</b>	<b>2.128</b>	<b>39,5</b>
XVII–Material de transporte	539	429	25,6	2.969	2.128	39,5
Resto de vehículos automotores de pasajeros	–	–	–	–	–	–
<b>Resto</b>	<b>26</b>	<b>16</b>	<b>62,5</b>	<b>144</b>	<b>97</b>	<b>48,5</b>

**Cuadro 8. Productos seleccionados de exportación, valores trimestrales unitarios en dólares.  
Segundo trimestre de 2015-2017**

Productos seleccionados	Año 2015*			Año 2016*				Año 2017*	
	Trimestre			Trimestre				Trimestre	
	2°	3°	4°	1°	2°	3°	4°	1°	2°
	Dólares por tonelada								
Trigo, excluido duro, excluido para siembra	234	229	222	183	178	192	177	176	185
Maíz, excluido para siembra, en grano	184	177	180	161	167	170	179	177	165
Sorgo granífero, excluido para siembra	155	153	141	139	160	152	164	165	157
Cebada, excluida para siembra	222	240	223	182	174	209	192	170	170
Porotos de soja, excluido para siembra	365	365	367	422	345	376	407	397	364
Carne bovina deshuesada, refrigerada	9.130	8.922	10.120	9.664	9.516	9.147	9.750	8.941	8.629
Carne bovina deshuesada, congelada	4.422	4.729	4.742	5.154	4.470	4.705	4.830	4.750	4.441
Preparaciones y conservas de carne bovina	2.764	2.497	2.392	2.431	2.416	2.493	2.660	2.543	2.739
Filetes de merluza congelados	3.141	3.156	3.084	3.104	3.037	3.043	2.975	2.981	2.956
Harina de trigo	325	312	297	301	308	337	294	286	288
Aceite de soja en bruto, incluso desgomado	680	665	643	660	704	702	759	755	717
Aceite de girasol en bruto	903	860	800	762	782	803	788	741	734
Azúcar de caña en bruto, sin aromatizar ni colorear	430	366	407	422	334	398	484	491	472
Harina y pellets de la extracción de aceite de soja	358	361	340	302	337	386	347	341	318
Cueros y pieles bovinos o equinos curtidos o crust	7.764	7.627	6.871	6.303	6.163	6.843	6.365	5.262	5.627
Tops de lana peinada	7.803	8.228	8.251	8.673	8.952	8.946	9.160	10.430	10.888
Biodiésel	656	643	640	674	737	768	810	815	733
Aceites crudos de petróleo	383	321	269	200	282	284	304	360	318
Naftas excluidas para petroquímica	511	420	368	308	407	399	431	489	476
Naftas para petroquímica	513	414	377	310	334	310	370	467	395
Gas natural en estado gaseoso	1.337	1.324	1.311	1.268	1.251	1.141	642	558	456
Propano licuado, excluido crudo	336	283	273	233	279	257	309	383	350
Butanos licuados	339	282	309	250	311	298	350	433	383
Gas licuado de petróleo	389	333	325	299	324	339	355	421	426

## 4. Series desestacionalizadas y tendencia-ciclo

### Exportaciones desestacionalizadas y tendencia-ciclo

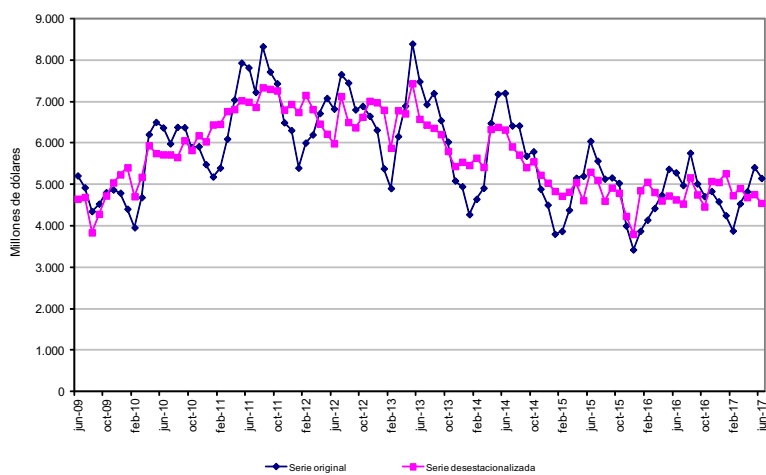
En términos desestacionalizados, las exportaciones disminuyeron 4,4% en el mes de junio con respecto al mes anterior. La tendencia-ciclo, por su parte, registró una baja de 1,1% en junio con respecto al mes anterior.

**Cuadro 9. Exportaciones argentinas. Serie original, desestacionalizada y tendencia-ciclo estimada con variaciones mensuales y anuales**

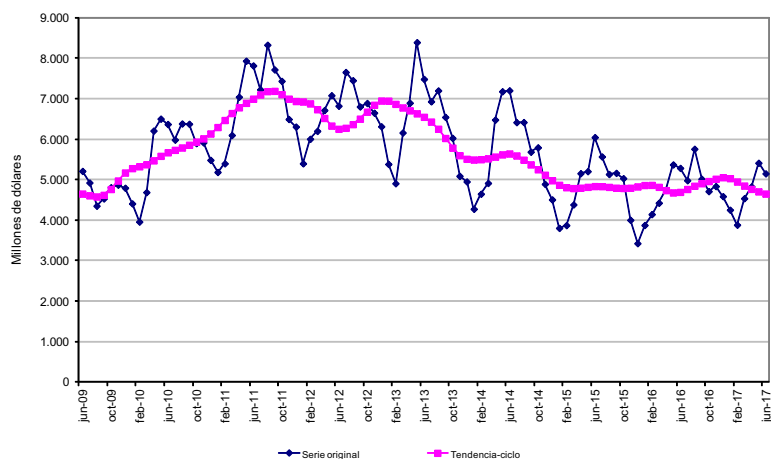
Período	Serie original	Serie desestacionalizada	Tendencia ciclo	Variación original con respecto a igual período del año anterior	Variación desestacionalizada con respecto al mes anterior	Variación tendencia con respecto al mes anterior	
		Millones de US\$			%		
2016	Junio	5.285	4.633	4.694	-12,6	-2,0	0,3
	Julio	4.980	4.533	4.765	-10,6	-2,1	1,5
	Agosto	5.759	5.164	4.845	12,2	13,9	1,7
	Septiembre	5.018	4.754	4.907	-2,8	-8,0	1,3
	Octubre	4.711	4.462	4.962	-6,4	-6,1	1,1
	Noviembre	4.836	5.078	5.019	20,9	13,8	1,1
	Diciembre	4.587	5.052	5.056	33,9	-0,5	0,7
2017	Enero	4.252	5.264	5.031	9,7	4,2	-0,5
	Febrero	3.881	4.733	4.948	-6,3	-10,1	-1,6
	Marzo	4.537	4.908	4.849	2,6	3,7	-2,0
	Abril	4.829	4.687	4.768	1,8	-4,5	-1,7
	Mayo	5.413	4.760	4.705	0,8	1,6	-1,3
	Junio	5.150	4.550	4.652	-2,6	-4,4	-1,1

**Nota:** los cuadros con las series mensuales desestacionalizada y tendencia-ciclo se encuentran disponibles en [www.indec.gov.ar/ftp/cuadros/economia/ica\\_anexo\\_cuadros\\_25\\_07\\_17.zip](http://www.indec.gov.ar/ftp/cuadros/economia/ica_anexo_cuadros_25_07_17.zip)

**Gráfico 6. Serie desestacionalizada de las exportaciones. Junio de 2007-2017**



**Gráfico 7. Tendencia-ciclo de las exportaciones. Junio de 2007-2017**



(1) A partir del mes de mayo se han actualizado las opciones de desestacionalización y de estimación de la tendencia-ciclo. Ver nota metodológica.

## Importaciones desestacionalizadas y tendencia-ciclo

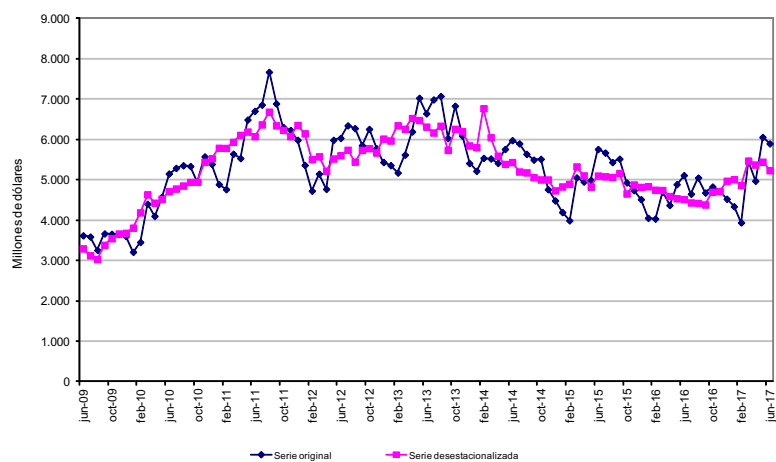
En términos desestacionalizados, las importaciones del mes de junio cayeron 3,9% con respecto al mes anterior. Por su parte, la tendencia-ciclo registró una variación negativa de 0,1% en junio con respecto al mes anterior.

**Cuadro 10. Importaciones argentinas. Serie original, desestacionalizada y tendencia-ciclo estimada con variaciones mensuales y anuales**

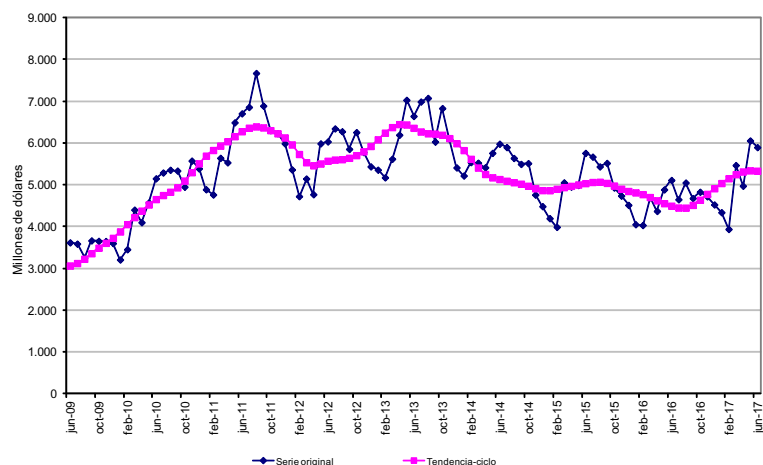
Período	Serie original	Serie desestacionalizada	Tendencia ciclo	Variación original con respecto a igual período del año anterior	Variación desestacionalizada con respecto al mes anterior	Variación tendencia con respecto al mes anterior	
		Millones de US\$			%		
2016	Junio	5.112	4.517	4.496	-11,3	-0,5	-1,3
	Julio	4.649	4.435	4.452	-18,0	-1,8	-1,0
	Agosto	5.051	4.423	4.451	-7,1	-0,3	--
	Septiembre	4.679	4.384	4.516	-15,2	-0,9	1,5
	Octubre	4.829	4.699	4.639	-2,1	7,2	2,7
	Noviembre	4.721	4.716	4.780	-0,3	0,4	3,0
	Diciembre	4.526	4.974	4.915	0,2	5,5	2,8
2017	Enero	4.340	5.011	5.039	7,1	0,7	2,5
	Febrero	3.939	4.863	5.153	-2,3	-3,0	2,3
	Marzo	5.468	5.471	5.250	16,4	12,5	1,9
	Abril	4.973	5.374	5.315	13,8	-1,8	1,2
	Mayo	6.057	5.445	5.342	24,0	1,3	0,5
	Junio	5.898	5.233	5.334	15,4	-3,9	-0,1

Nota: los cuadros con las series mensuales desestacionalizada y tendencia-ciclo se encuentran disponibles en [www.indec.gov.ar/ftp/cuadros/economia/ica\\_anexo\\_cuadros\\_25\\_07\\_17.zip](http://www.indec.gov.ar/ftp/cuadros/economia/ica_anexo_cuadros_25_07_17.zip)

**Gráfico 8. Serie desestacionalizada de las importaciones. Junio de 2007-2017**



**Gráfico 9. Tendencia-ciclo de las importaciones. Junio de 2007-2017**



(<sup>1</sup>) A partir del mes de mayo se han actualizado las opciones de desestacionalización y de estimación de la tendencia-ciclo. Ver nota metodológica.

## 5. Intercambio comercial según zonas económicas y países seleccionados

**Cuadro 11. Balanza comercial por zonas económicas y países seleccionados. Junio y primer semestre de 2017 y variación porcentual respecto a igual período de 2016**

Zonas económicas y países seleccionados	Junio de 2017					Primer semestre de 2017				
	Exportación <sup>e</sup>		Importación <sup>*</sup>		Saldo <sup>*</sup>	Exportación <sup>e</sup>		Importación <sup>*</sup>		Saldo <sup>*</sup>
	Millones de US\$	Var. %	Millones de US\$	Var. %	Millones de US\$	Millones de US\$	Var. %	Millones de US\$	Var. %	Millones de US\$
<b>Total</b>	<b>5.150</b>	<b>-2,6</b>	<b>5.898</b>	<b>15,4</b>	<b>-748</b>	<b>28.062</b>	<b>0,8</b>	<b>30.675</b>	<b>13,0</b>	<b>-2.613</b>
MERCOSUR	993	-0,6	1.645	14,6	-652	5.546	-0,6	9.218	26,2	-3.673
Chile	194	50,4	86	-9,5	109	1.244	16,5	398	10,9	846
Resto de ALADI	206	14,4	182	23,0	24	1.337	24,8	927	37,1	410
NAFTA	573	12,1	965	24,2	-392	3.042	9,1	4.855	11,3	-1.814
Unión Europea	873	21,9	1.091	28,7	-219	3.907	-4,8	5.447	18,3	-1.540
Suiza	115	-17,9	50	16,3	65	592	6,1	293	13,1	299
ASEAN	397	-17,8	211	19,9	186	2.657	-3,5	1.301	18,5	1.357
China	628	-29,0	1.013	15,1	-385	2.356	-3,2	5.157	-2,9	-2.802
República de Corea	11	-68,6	64	-14,7	-53	147	-75,1	393	-21,1	-246
Japón	59	-22,4	86	-1,1	-28	302	-6,2	483	2,8	-181
India	148	-36,2	67	8,1	81	1.223	-0,6	369	4,2	854
Medio Oriente	222	46,1	70	-50,4	152	1.275	9,2	324	-17,8	950
MAGREB y Egipto	282	-14,5	8	-11,1	274	1.744	-6,1	66	26,9	1.678
SACU	57	16,3	22	57,1	35	245	-39,4	103	19,8	142
Resto del mundo	393	6,5	339	5,3	53	2.446	27,5	1.340	1,3	1.105

### MERCOSUR

El intercambio con este bloque –principal socio comercial de Argentina– en el mes de junio arrojó un saldo negativo de 652 millones de dólares.

Las exportaciones alcanzaron 993 millones de dólares, 0,6% inferiores a las de junio de 2016 (-6 millones de dólares) como consecuencia de menores ventas de MOA (-37 millones de dólares); Productos primarios (-32 millones de dólares) y Combustibles y energía (-3 millones de dólares), que contrarrestaron el alza de exportaciones de MOI (68 millones de dólares).

El 81,5% de las exportaciones al bloque fueron destinadas a Brasil; 9,6% a Uruguay; 8,3% a Paraguay; y 0,6% a Venezuela. Dieciséis productos representaron 50,4% de las exportaciones totales al bloque. Los vinculados con la industria automotriz encabezaron la lista. Le siguieron trigo y morcajo; papas preparadas o conservadas sin vinagre o ácido acético, congeladas; malta sin tostar; ajos frescos o refrigerados; desodorantes y antitranspirantes; polietileno; polímeros de etileno; entre otros.

Las importaciones desde el MERCOSUR alcanzaron 1.645 millones de dólares, 14,6% superiores al mismo mes del año anterior (210 millones de dólares). Los incrementos de compras de Bienes intermedios (144 millones de dólares); Piezas y accesorios para bienes de capital (55 millones de dólares); Vehículos automotores de pasajeros (53 millones de dólares); y Bienes de consumo (15 millones de dólares) superaron las caídas de importaciones de Bienes de capital (-36 millones de dólares) y Combustibles y lubricantes (-20 millones de dólares).

El 91,7% de las importaciones desde el MERCOSUR provinieron de Brasil.

El 50,8% de las compras de junio al bloque fueron explicadas por 19 productos, 14 de los cuales estuvieron relacionados a la sección XVII, Material de transporte (las importaciones de la sección XVII representaron 45,1% de las importaciones totales desde el MERCOSUR). Otros productos incluidos entre los primeros puestos fueron porotos de soja, excluidos para siembra; energía eléctrica; minerales de hierro; gasóleo (gasoil) y alúmina calcinada.

En el primer semestre de 2017, el comercio con el MERCOSUR concentró 19,8% de las exportaciones argentinas y 30,1% de las importaciones. El saldo comercial resultó deficitario en 3.673 millones de dólares. Fue el déficit de mayor magnitud del intercambio con cualquier bloque. En particular Brasil fue el país con el que se alcanzó el mayor déficit comercial. En comparación con los seis primeros meses del año anterior, las exportaciones a dicho bloque registraron una variación negativa de 0,6%, debido a las caídas de ventas de MOA y de MOI. Las importaciones se incrementaron 26,2%, por los aumentos de compras de todos los Usos económicos.

### Unión Europea

En el mes de junio el intercambio comercial con la Unión Europea arrojó un saldo negativo de 219 millones de dólares.

Las exportaciones alcanzaron 873 millones de dólares, registrando un alza de 21,9% en relación al mismo mes del año anterior (157 millones de dólares). Aumentaron las exportaciones de todos los rubros, principalmente Productos primarios (109 millones de dólares).



De un total de 28 naciones, sólo 5 (España, Italia, Alemania, Polonia y Reino Unido) concentraron el 60,8% de las exportaciones argentinas al bloque. Se excluye de este ranking a Países Bajos por ser puerto de tránsito de mercaderías hacia otros destinos. El 50,5% de las exportaciones a la Unión Europea se concentró en 3 productos: harina y pellets de la extracción del aceite de soja; limones y minerales de cobre y sus concentrados, excluidos sulfuros. Harina y pellets de la extracción del aceite de soja representó el 34,1% de las exportaciones al bloque durante este período.

Las importaciones desde la Unión Europea alcanzaron 1.091 millones de dólares, con una suba de 28,7% respecto a igual período del año anterior (aumento de 243 millones de dólares). Se registraron incrementos de las importaciones de todos los Usos económicos, con excepción de Bienes de capital, que disminuyeron.

El 72,0% de las importaciones totales desde el bloque provinieron de Alemania, Italia, Francia, España, Hungría y Suecia. Los principales productos que se importaron desde la Unión Europea en este período fueron: partes destinadas a motores, generadores, grupos electrógenos y convertidores rotativos; gasóleo (gasoil); vehículos para el transporte de personas, partes, accesorios y motores; otras fracciones de sangre y productos inmunológicos; medicamentos; vacunas para medicina humana; máquinas para etiquetar botellas; libros; y aguas de tocador, entre otros.

El comercio con este bloque en los primeros seis meses de 2017 arrojó un saldo negativo de 1.540 millones de dólares. Las exportaciones cayeron 4,8% con respecto al mismo período del año anterior, como consecuencia de menores ventas de Productos primarios y MOA. En tanto, las importaciones se incrementaron 18,3% debido al aumento de las compras de todos los Usos económicos.

## **NAFTA**

El intercambio comercial con este bloque registró en el mes de junio un saldo negativo de 392 millones de dólares.

Las exportaciones a NAFTA alcanzaron 573 millones de dólares. Ascendieron 12,1% (62 millones de dólares) con respecto al mismo mes del año anterior debido a mayores ventas de todos los rubros. El 45,4% de las exportaciones estuvo compuesto por biodiésel y sus mezclas (127 millones de dólares); oro para uso no monetario (68 millones de dólares); aluminio sin alear (35 millones de dólares); y vinos (29 millones de dólares).

El 76,8% de las exportaciones argentinas al bloque se dirigió a Estados Unidos, el 15,8% a Canadá y el 7,4% a México.

Las importaciones sumaron 965 millones de dólares. Se incrementaron 24,2% (188 millones de dólares) respecto de igual mes del año anterior, debido a mayores compras de todos los Usos económicos.

El 73,5% de las importaciones desde NAFTA provinieron de Estados Unidos, 20,7% de México y 5,8% de Canadá

En junio el déficit comercial con México alcanzó 158 millones de dólares. Las importaciones ascendieron a 200 millones de dólares, 42,6% del total correspondió a Vehículos automóviles, tractores, velocípedos y demás vehículos terrestres; sus partes y accesorios.

En los primeros seis meses de 2017 el intercambio comercial con este bloque arrojó un saldo negativo de 1.814 millones de dólares. Las exportaciones crecieron 9,1% con respecto a igual período del año anterior, por las mayores ventas de MOI y, en menor medida, de Productos primarios, mientras descendieron las de MOA y Combustibles y energía. Las importaciones aumentaron 11,3%, debido a mayores compras de todos los Usos económicos, excepto Bienes intermedios.

## **China**

El intercambio con China registró en el mes de junio un saldo comercial negativo de 385 millones de dólares.

Las exportaciones sumaron 628 millones de dólares, con una disminución de 29,0% (-257 millones de dólares) respecto de igual mes del año anterior.

El 80,2% de las exportaciones en este mes se concentró en un producto: porotos de soja, excluidos para siembra (503 millones de dólares).

Las importaciones desde China totalizaron en junio 1.013 millones de dólares. Aumentaron 15,1% con respecto a igual mes del año anterior (133 millones de dólares), debido principalmente a mayores compras de Bienes de capital. Del total de las importaciones clasificadas por Usos económicos, 32,4% correspondieron a Bienes de capital; 26,6% a Bienes intermedios; 21,5% a Piezas y accesorios para bienes de capital; 18,6% a Bienes de consumo; y 0,9 % a Vehículos automotores de pasajeros; en tanto las importaciones de Combustibles y lubricantes no fueron significativas.

El intercambio comercial con este país en los seis primeros meses de 2017 registró un déficit de 2.802 millones de dólares. Es el segundo déficit en magnitud –después del registrado con el MERCOSUR– con cualquier bloque o país. Las exportaciones alcanzaron 2.356 millones de dólares, con una baja de 3,2% respecto de igual período de 2016 (-77 millones de dólares). Las importaciones fueron 5.157 millones de dólares; cayeron 2,9% (-156 millones de dólares) respecto de igual período del año anterior. La caída en las exportaciones se debió principalmente a la disminución de las exportaciones de Productos primarios. Respecto a las importaciones, cayeron en forma significativa las compras de Piezas y accesorios para bienes de capital, y aumentaron principalmente las compras al exterior de Bienes de consumo y Bienes de capital, y en menor medida las del resto de los Usos económicos.

## **ASEAN**

En el mes de junio el intercambio comercial con ASEAN registró un superávit de 186 millones de dólares.

Las exportaciones sumaron 397 millones de dólares. Disminuyeron 17,8% en relación al mismo mes del año anterior (-86 millones de dólares). Las ventas a Viet Nam cayeron 61 millones de dólares, a Malasia 30 millones de dólares y a Tailandia 14 millones de dólares. En tanto aumentaron las exportaciones dirigidas a Filipinas 11 millones de dólares, a Indonesia 5 millones de dólares, a Brunei 2 millones de dólares y a Singapur menos de un millón de dólares. Las exportaciones de MOA decrecieron 64 millones de dólares y las de Productos primarios 24 millones de dólares, en tanto subieron las de MOI poco más de un millón de dólares.

De los diez países que forman el bloque, Viet Nam, Indonesia y Malasia absorbieron el 85,4% de las exportaciones argentinas a la región. A nivel de países, Viet Nam fue el sexto destino de las exportaciones argentinas, después de Brasil, China, Estados Unidos, España y Chile.

El 85,1% de las exportaciones a ASEAN están compuestas por harina y pellets de la extracción del aceite de soja y maíz en grano.

Las importaciones sumaron 211 millones de dólares. Aumentaron 19,9% con respecto a igual mes del año anterior (35 millones de dólares) principalmente por mayores compras a Viet Nam y, en menor medida, a Indonesia y Malasia. El 45,8% de todas las compras al bloque provinieron de Tailandia, el 21,2% de Viet Nam, el 13,0% de Indonesia y el 11,7% de Malasia.

El intercambio comercial con este bloque en los seis primeros meses de 2017 arrojó un superávit de 1.357 millones de dólares. Es el segundo saldo positivo en magnitud después del obtenido con MAGREB y Egipto. Las exportaciones decrecieron 3,5%, debido a la caída de ventas de Productos primarios. Las importaciones se incrementaron 18,5% por las mayores compras de todos los Usos económicos con excepción de Bienes intermedios.

## **Chile**

En el mes de junio el comercio con este país arrojó un superávit de 109 millones de dólares.

Las exportaciones alcanzaron 194 millones de dólares, con un alza de 50,4% con respecto al mismo mes del año anterior (65 millones de dólares). Aumentaron las ventas de todos los Rubros, principalmente Productos primarios y MOA.

Las exportaciones a Chile tienen cierto grado de diversificación. El 50,7% del total estuvo compuesto por carne bovina; maíz en grano; vehículos para el transporte de mercancías; trigo y morcajo; alimentos para perros o gatos; aceite de soja refinado; papel y cartón recubiertos o revestidos de polietileno; aceite de girasol refinado; arroz; harina y pellets de la extracción del aceite de soja; cal viva; grasas, aceites animales o vegetales cocidos, oxidados, deshidratados; preparaciones para alimentación de animales; porotos de soja; mezclas de aceites refinados; cajas de cambio para vehículos y azúcar de caña o remolacha y sacarosa químicamente pura.

Las importaciones desde Chile alcanzaron 86 millones de dólares. Cayeron 9,5% respecto a igual mes del año anterior (-9 millones de dólares). Decrecieron únicamente las importaciones de Combustibles y lubricantes; se incrementaron las de Bienes de consumo y, en menor medida, las de Bienes intermedios, Bienes de capital y Piezas y accesorios para bienes de capital. El 91,9% de las compras desde Chile fueron Bienes intermedios, Combustibles y lubricantes y Bienes de consumo. A nivel de productos, el 51,5% de las importaciones desde Chile estuvo compuesto por ocho productos: gas natural en estado gaseoso (30,4% del total de compras); alambre de cobre; tomates preparados o conservados; salmones; almendras; metanol; vinos; y cajas de cambio para vehículos automóviles.

El intercambio comercial con este país, en los seis primeros meses de 2017, registró un superávit de 846 millones de dólares. Las exportaciones aumentaron 16,5% debido a mayores ventas de todos los rubros. Las importaciones se incrementaron 10,9%, básicamente como consecuencia del aumento de compras de Bienes de consumo.

## **MAGREB y Egipto**

En el mes de junio el intercambio comercial con este bloque arrojó un superávit de 274 millones de dólares.

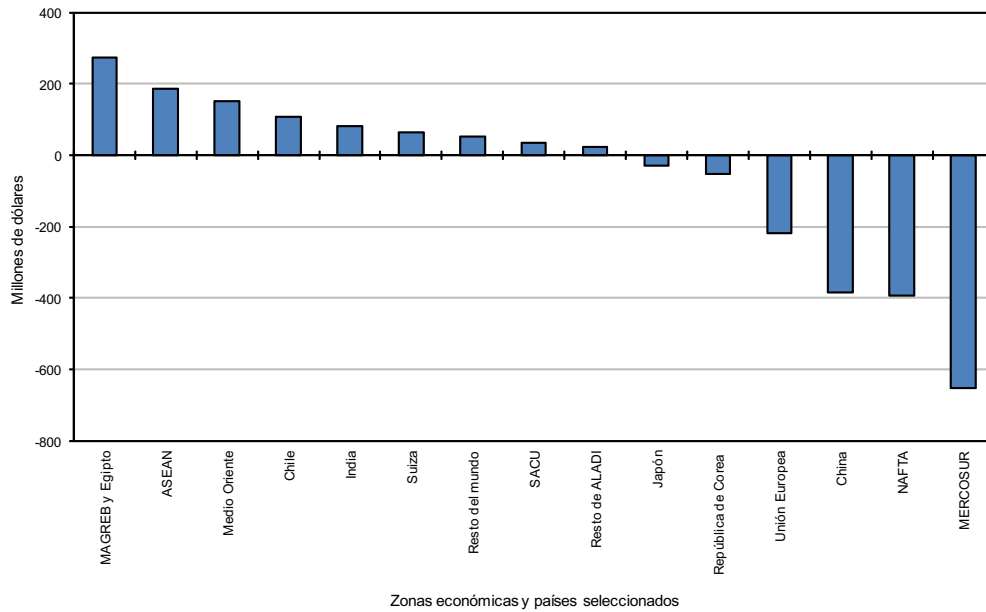
Las exportaciones fueron 282 millones de dólares, 14,5% inferiores a las del mismo mes del año anterior (-48 millones de dólares). La baja se debió a menores envíos a Argelia y Egipto. El 62,8% de las ventas totales al bloque fueron MOA.

En junio las exportaciones a Egipto representaron 48,1% de las exportaciones totales al bloque, en tanto las ventas a Marruecos y Argelia fueron 24,4% y 24,2%, respectivamente. Las exportaciones de dos productos representaron el 72,8% de las ventas totales al bloque: harina y pellets de la extracción del aceite de soja, y maíz en grano.

Las importaciones de junio, totalizaron 8 millones de dólares; decrecieron 11,1% respecto a igual mes del año anterior debido a menores adquisiciones de Bienes intermedios.

El intercambio comercial con este bloque en los primeros seis meses de 2017 arrojó un superávit de 1.678 millones de dólares. Es el superávit de mayor magnitud con cualquier bloque o país. Las exportaciones disminuyeron 6,1%, debido básicamente a menores ventas de MOA. Las importaciones aumentaron 26,9% debido a mayores adquisiciones de Bienes intermedios.

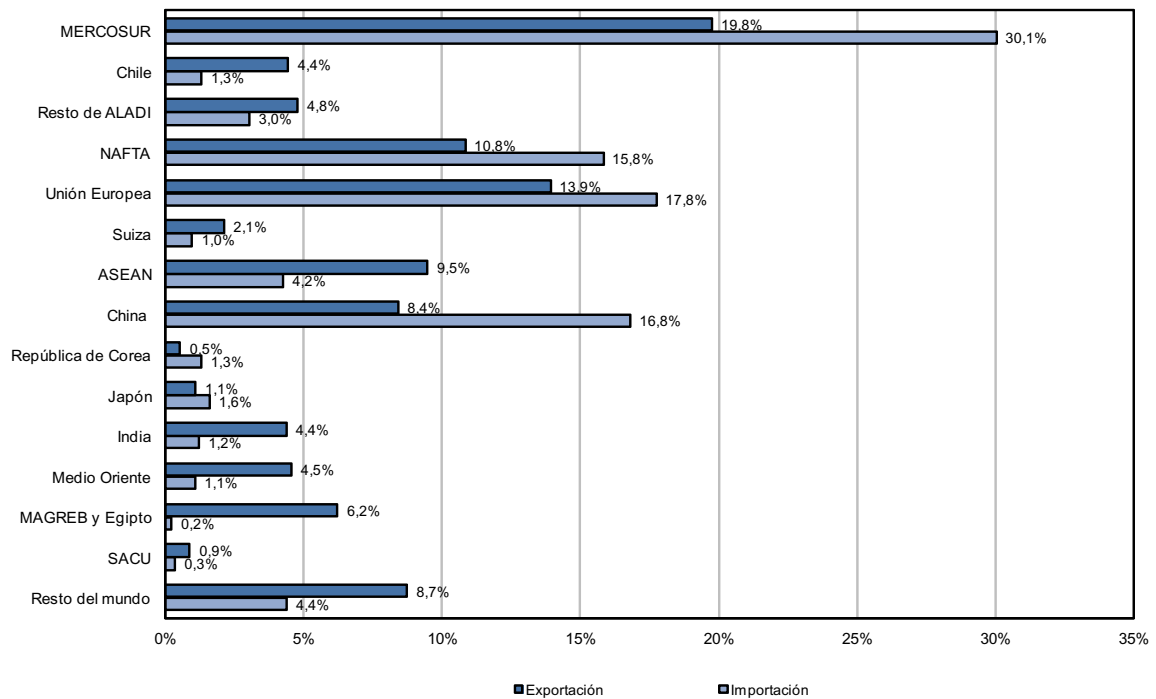
**Gráfico 10. Saldo de la Balanza comercial según zonas económicas y países seleccionados. Junio de 2017**



**Principales socios comerciales**

En el mes de junio los principales destinos de las exportaciones argentinas fueron: Brasil, China, Estados Unidos, España, Chile, Viet Nam, India, Egipto, Suiza, Italia y Uruguay, en ese orden. En conjunto acumularon el 61,7% del total de ventas externas. Por su parte, los principales países de origen de las importaciones fueron Brasil, China, Estados Unidos, Alemania, México e Italia, que representaron el 65,0% del total de compras al exterior.

**Gráfico 11. Exportación e importación según zonas económicas y países seleccionados, en porcentajes de participación. Primer semestre de 2017**



**Cuadro 12. Exportaciones por Grandes rubros, según zonas económicas y países seleccionados.**  
Junio de 2016-2017

Zonas económicas y países seleccionados	Grandes rubros														
	Total			Productos primarios			Manufacturas de Origen Agropecuario			Manufacturas de Origen Industrial			Combustibles y energía		
	2017 <sup>e</sup>	2016 <sup>*</sup>	Var. %	2017 <sup>e</sup>	2016 <sup>*</sup>	Var. %	2017 <sup>e</sup>	2016 <sup>*</sup>	Var. %	2017 <sup>e</sup>	2016 <sup>*</sup>	Var. %	2017 <sup>e</sup>	2016 <sup>*</sup>	Var. %
	Millones de US\$			Millones de US\$			Millones de US\$			Millones de US\$			Millones de US\$		
<b>Total</b>	<b>5.150</b>	<b>5.285</b>	<b>-2,6</b>	<b>1.548</b>	<b>1.606</b>	<b>-3,6</b>	<b>1.884</b>	<b>2.066</b>	<b>-8,8</b>	<b>1.623</b>	<b>1.444</b>	<b>12,4</b>	<b>95</b>	<b>170</b>	<b>-44,1</b>
MERCOSUR	993	999	-0,6	120	152	-21,1	155	192	-19,3	693	625	10,9	26	29	-10,3
Chile	194	129	50,4	32	6	433,3	78	52	50,0	80	67	19,4	5	4	25,0
Resto de ALADI	206	180	14,4	52	44	18,2	65	61	6,6	87	71	22,5	1	3	-66,7
NAFTA	573	511	12,1	58	41	41,5	100	78	28,2	405	389	4,1	9	2	350,0
Unión Europea	873	716	21,9	295	186	58,6	501	465	7,7	74	65	13,8	2	-	///
Suiza	115	140	-17,9	--	1	-54,0	3	2	50,0	112	137	-18,2	-	-	-
ASEAN	397	483	-17,8	127	151	-15,9	262	326	-19,6	8	7	14,3	-	-	-
China	628	885	-29,0	535	722	-25,9	79	68	16,2	14	7	100,0	-	88	-100,0
República de Corea	11	35	-68,6	7	21	-66,7	1	13	-92,3	3	1	200,0	-	-	-
Japón	59	76	-22,4	32	61	-47,5	8	7	14,3	19	8	137,5	-	-	-
India	148	232	-36,2	3	4	-25,0	142	227	-37,4	3	2	50,0	-	--	-100,0
Medio Oriente	222	152	46,1	83	43	93,0	135	95	42,1	4	15	-73,3	-	-	-
MAGREB y Egipto	282	330	-14,5	104	111	-6,3	177	218	-18,8	1	1	-	-	-	-
SACU	57	49	16,3	1	1	-	28	36	-22,2	28	11	154,5	-	-	-
Resto del mundo	393	369	6,5	100	60	66,7	150	227	-33,9	91	37	145,9	52	44	18,2

**Cuadro 13. Exportaciones por Grandes rubros, según zonas económicas y países seleccionados.**  
Primer semestre de 2016-2017

Zonas económicas y países seleccionados	Grandes rubros														
	Total			Productos primarios			Manufacturas de Origen Agropecuario			Manufacturas de Origen Industrial			Combustibles y energía		
	2017 <sup>e</sup>	2016 <sup>*</sup>	Var. %	2017 <sup>e</sup>	2016 <sup>*</sup>	Var. %	2017 <sup>e</sup>	2016 <sup>*</sup>	Var. %	2017 <sup>e</sup>	2016 <sup>*</sup>	Var. %	2017 <sup>e</sup>	2016 <sup>*</sup>	Var. %
	Millones de US\$			Millones de US\$			Millones de US\$			Millones de US\$			Millones de US\$		
<b>Total</b>	<b>28.062</b>	<b>27.842</b>	<b>0,8</b>	<b>7.534</b>	<b>7.927</b>	<b>-5,0</b>	<b>11.146</b>	<b>11.430</b>	<b>-2,5</b>	<b>8.378</b>	<b>7.560</b>	<b>10,8</b>	<b>1.005</b>	<b>925</b>	<b>8,6</b>
MERCOSUR	5.546	5.578	-0,6	912	911	0,1	966	1.022	-5,5	3.424	3.472	-1,4	244	174	40,2
Chile	1.244	1.068	16,5	179	123	45,5	499	465	7,3	495	426	16,2	70	54	29,6
Resto de ALADI	1.337	1.071	24,8	248	244	1,6	494	362	36,5	589	453	30,0	5	12	-58,3
NAFTA	3.042	2.789	9,1	388	342	13,5	477	557	-14,4	2.067	1.744	18,5	110	146	-24,7
Unión Europea	3.907	4.103	-4,8	936	1.079	-13,3	2.497	2.559	-2,4	464	460	0,9	10	4	150,0
Suiza	592	558	6,1	2	5	-60,0	13	12	8,3	576	541	6,5	-	-	-
ASEAN	2.657	2.753	-3,5	874	982	-11,0	1.738	1.727	0,6	46	42	9,5	-	3	-100,0
China	2.356	2.433	-3,2	1.581	1.707	-7,4	484	478	1,3	99	35	182,9	191	212	-9,9
República de Corea	147	590	-75,1	108	413	-73,8	23	169	-86,4	16	5	220,0	-	2	-100,0
Japón	302	322	-6,2	162	218	-25,7	51	46	10,9	89	58	53,4	-	-	-
India	1.223	1.231	-0,6	41	16	156,3	1.161	1.191	-2,5	21	23	-8,7	-	--	-100,0
Medio Oriente	1.275	1.168	9,2	516	558	-7,5	700	564	24,1	58	46	26,1	-	-	-
MAGREB y Egipto	1.744	1.858	-6,1	952	776	22,7	778	1.064	-26,9	12	14	-14,3	2	4	-50,0
SACU	245	404	-39,4	17	186	-90,9	162	160	1,3	65	57	14,0	--	--	228,9
Resto del mundo	2.446	1.918	27,5	617	368	67,7	1.101	1.052	4,7	356	184	93,5	372	313	18,8

**Cuadro 14. Importaciones por Usos económicos, según zonas económicas y países seleccionados.**  
Junio de 2016-2017

Zonas económicas y países seleccionados	Usos											
	Total			Bienes de capital			Bienes intermedios			Combustibles y lubricantes		
	2017*	2016*	Var. %	2017*	2016*	Var. %	2017*	2016*	Var. %	2017*	2016*	Var. %
	Millones de US\$			Millones de US\$			Millones de US\$			Millones de US\$		
<b>Total</b>	<b>5.898</b>	<b>5.112</b>	<b>15,4</b>	<b>1.139</b>	<b>1.035</b>	<b>10,0</b>	<b>1.554</b>	<b>1.316</b>	<b>18,1</b>	<b>787</b>	<b>828</b>	<b>-5,0</b>
MERCOSUR	1.645	1.435	14,6	346	382	-9,4	511	367	39,2	53	73	-27,4
Chile	86	95	-9,5	4	1	300,0	28	21	33,3	26	57	-54,4
Resto de ALADI	182	148	23,0	1	1	-	22	14	57,1	126	109	15,6
NAFTA	965	777	24,2	178	134	32,8	238	205	16,1	220	189	16,4
Unión Europea	1.091	848	28,7	177	195	-9,2	274	235	16,6	90	78	15,4
Suiza	50	43	16,3	4	4	-	32	28	14,3	--	--	168,7
ASEAN	211	176	19,9	37	25	48,0	32	33	-3,0	--	--	19,1
China	1.013	880	15,1	328	222	47,7	269	255	5,5	--	--	///
República de Corea	64	75	-14,7	11	14	-21,4	19	16	18,8	1	--	288,4
Japón	86	87	-1,1	22	35	-37,1	19	16	18,8	--	--	246,1
India	67	62	8,1	3	3	-	38	34	11,8	2	--	373,0
Medio Oriente	70	141	-50,4	4	5	-20,0	16	27	-40,7	47	105	-55,2
MAGREB y Egipto	8	9	-11,1	--	--	9,0	5	6	-16,7	-	-	-
SACU	22	14	57,1	2	1	100,0	5	5	-	5	3	66,7
Resto del mundo	339	322	5,3	20	14	42,9	45	53	-15,1	216	212	1,9

Zonas económicas y países seleccionados	Usos											
	Piezas y accesorios para bienes de capital			Bienes de consumo			Vehículos automotores de pasajeros			Resto		
	2017*	2016*	Var. %	2017*	2016*	Var. %	2017*	2016*	Var. %	2017*	2016*	Var. %
	Millones de US\$			Millones de US\$			Millones de US\$			Millones de US\$		
<b>Total</b>	<b>1.159</b>	<b>876</b>	<b>32,3</b>	<b>693</b>	<b>612</b>	<b>13,2</b>	<b>539</b>	<b>429</b>	<b>25,6</b>	<b>26</b>	<b>16</b>	<b>62,5</b>
MERCOSUR	245	190	28,9	106	91	16,5	384	331	16,0	--	--	-54,0
Chile	3	2	50,0	25	14	78,6	-	-	-	--	--	-6,2
Resto de ALADI	1	1	-	31	23	34,8	-	-	-	--	--	-52,6
NAFTA	136	98	38,8	116	96	20,8	76	53	43,4	--	1	-98,4
Unión Europea	362	191	89,5	139	124	12,1	49	25	96,0	--	--	///
Suiza	3	4	-25,0	11	7	57,1	-	-	-	--	--	-15,9
ASEAN	98	79	24,1	43	39	10,3	--	-	///	--	--	-15,1
China	218	220	-0,9	188	179	5,0	9	3	200,0	--	--	18,1
República de Corea	21	31	-32,3	1	5	-80,0	12	8	50,0	--	--	-3,6
Japón	35	29	20,7	5	5	-	6	4	50,0	--	--	-36,5
India	8	9	-11,1	12	12	-	4	4	-	--	--	///
Medio Oriente	1	1	-	2	3	-33,3	-	-	-	--	--	///
MAGREB y Egipto	2	2	-	--	1	-42,7	-	-	-	--	--	-5,1
SACU	9	5	80,0	--	--	-7,0	-	--	-100,0	--	--	-28,9
Resto del mundo	18	15	20,0	14	12	16,7	-	--	-100,0	26	15	73,3

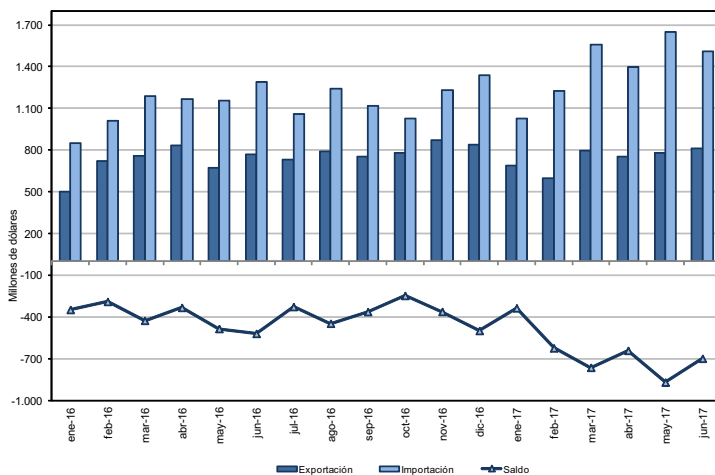
**Cuadro 15. Importaciones por Usos económicos, según zonas económicas y países seleccionados.**  
Primer semestre de 2016-2017

Zonas económicas y países seleccionados	Usos											
	Total			Bienes de capital			Bienes intermedios			Combustibles y lubricantes		
	2017*	2016*	Var. %	2017*	2016*	Var. %	2017*	2016*	Var. %	2017*	2016*	Var. %
	Millones de US\$			Millones de US\$			Millones de US\$			Millones de US\$		
<b>Total</b>	<b>30.675</b>	<b>27.153</b>	<b>13,0</b>	<b>6.474</b>	<b>5.539</b>	<b>16,9</b>	<b>8.354</b>	<b>7.918</b>	<b>5,5</b>	<b>2.760</b>	<b>2.335</b>	<b>18,2</b>
MERCOSUR	9.218	7.304	26,2	1.921	1.347	42,6	2.824	2.325	21,5	270	236	14,4
Chile	398	359	10,9	14	7	100,0	166	150	10,7	34	85	-60,0
Resto de ALADI	927	676	37,1	6	3	100,0	110	98	12,2	602	394	52,8
NAFTA	4.855	4.363	11,3	1.096	1.049	4,5	1.245	1.355	-8,1	775	587	32,0
Unión Europea	5.447	4.605	18,3	1.228	1.086	13,1	1.487	1.416	5,0	217	143	51,7
Suiza	293	259	13,1	32	25	28,0	151	140	7,9	--	--	-13,9
ASEAN	1.301	1.098	18,5	239	204	17,2	198	199	-0,5	2	1	100,0
China	5.157	5.313	-2,9	1.581	1.472	7,4	1.310	1.288	1,7	1	--	154,4
República de Corea	393	498	-21,1	65	68	-4,4	105	121	-13,2	5	3	66,7
Japón	483	470	2,8	124	138	-10,1	102	111	-8,1	--	--	12,0
India	369	354	4,2	24	16	50,0	188	196	-4,1	27	12	125,0
Medio Oriente	324	394	-17,8	24	24	--	79	124	-36,3	197	219	-10,0
MAGREB y Egipto	66	52	26,9	1	1	--	53	38	39,5	--	--	-81,3
SACU	103	86	19,8	9	9	--	40	34	17,6	12	9	33,3
Resto	1.340	1.323	1,3	111	91	22,0	297	320	-7,2	617	644	-4,2

Zonas económicas y países seleccionados	Usos											
	Piezas y accesorios para bienes de capital			Bienes de consumo			Vehículos automotores de pasajeros			Resto		
	2017*	2016*	Var. %	2017*	2016*	Var. %	2017*	2016*	Var. %	2017*	2016*	Var. %
	Millones de US\$			Millones de US\$			Millones de US\$			Millones de US\$		
<b>Total</b>	<b>5.996</b>	<b>5.690</b>	<b>5,4</b>	<b>3.981</b>	<b>3.446</b>	<b>15,5</b>	<b>2.969</b>	<b>2.128</b>	<b>39,5</b>	<b>144</b>	<b>97</b>	<b>48,5</b>
MERCOSUR	1.279	1.197	6,9	664	537	23,6	2.259	1.660	36,1	2	2	--
Chile	19	19	--	165	98	68,4	--	--	--	--	--	-3,4
Resto de ALADI	6	4	50,0	203	177	14,7	--	--	--	--	--	-36,6
NAFTA	782	577	35,5	600	525	14,3	357	266	34,2	1	3	-66,7
Unión Europea	1.533	1.138	34,7	781	733	6,5	200	88	127,3	2	1	100,0
Suiza	19	17	11,8	91	77	18,2	--	--	--	--	--	29,7
ASEAN	563	455	23,7	283	239	18,4	15	--	///	--	--	18,8
China	1.243	1.676	-25,8	988	857	15,3	34	18	88,9	--	--	19,3
República de Corea	149	223	-33,2	7	28	-75,0	63	54	16,7	--	--	-17,4
Japón	207	192	7,8	36	19	89,5	13	9	44,4	--	--	-26,5
India	43	45	-4,4	65	60	8,3	21	25	-16,0	--	--	61,4
Medio Oriente	8	6	33,3	17	20	-15,0	--	--	--	--	--	///
MAGREB y Egipto	10	9	11,1	3	3	--	--	--	--	--	--	-11,2
SACU	34	28	21,4	1	3	-66,7	6	3	100,0	--	--	29,7
Resto	101	103	-1,9	77	68	13,2	--	6	-92,6	138	90	53,3

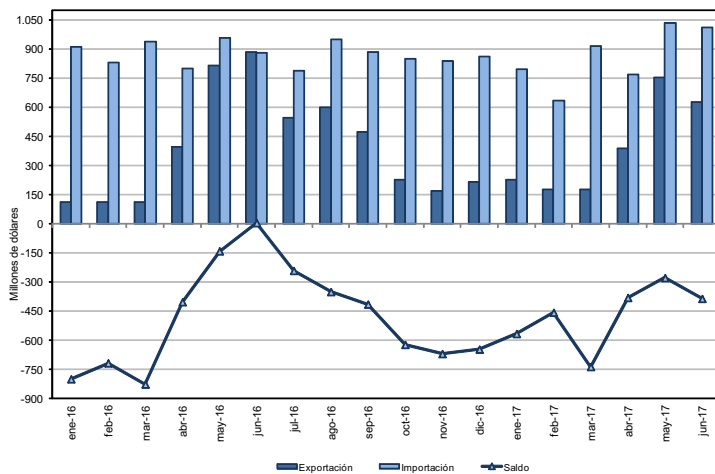
**Cuadro 16. Intercambio Comercial Argentino con Brasil. Enero de 2016-junio de 2017**

Período	Exportación		Importación		Saldo	
	2017 <sup>e</sup>	2016 <sup>*</sup>	2017 <sup>*</sup>	2016 <sup>*</sup>	2017 <sup>*</sup>	2016 <sup>*</sup>
Millones de US\$						
Ene	690	503	1.026	851	-336	-348
Feb	599	723	1.224	1.013	-624	-290
Mar	794	759	1.557	1.185	-764	-426
Abr	753	831	1.395	1.164	-642	-333
May	782	671	1.652	1.156	-870	-485
Jun	810	771	1.509	1.291	-699	-520
Jul		733		1.059		-327
Ago		793		1.240		-447
Sep		755		1.118		-363
Oct		779		1.026		-247
Nov		869		1.231		-362
Dic		841		1.340		-499



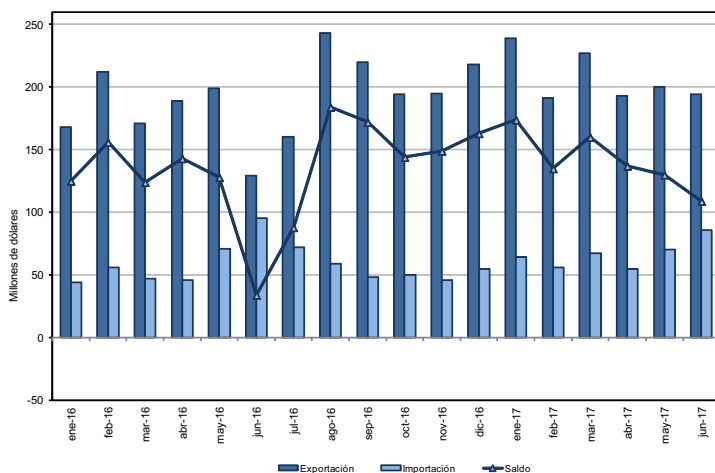
**Cuadro 17. Intercambio Comercial Argentino con China. Enero de 2016-junio de 2017**

Período	Exportación		Importación		Saldo	
	2017 <sup>e</sup>	2016 <sup>*</sup>	2017 <sup>*</sup>	2016 <sup>*</sup>	2017 <sup>*</sup>	2016 <sup>*</sup>
Millones de US\$						
Ene	229	110	795	910	-566	-799
Feb	177	112	633	829	-456	-717
Mar	178	112	914	938	-736	-826
Abr	389	397	770	799	-380	-402
May	755	816	1.033	956	-278	-140
Jun	628	885	1.013	880	-385	5
Jul		546		787		-241
Ago		599		949		-350
Sep		472		886		-414
Oct		228		850		-622
Nov		169		838		-669
Dic		215		860		-646



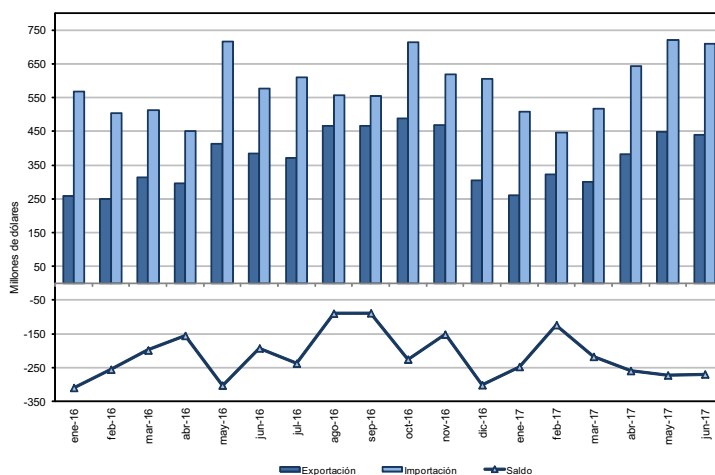
**Cuadro 18. Intercambio Comercial Argentino con Chile. Enero de 2016-junio de 2017**

Período	Exportación		Importación		Saldo	
	2017 <sup>e</sup>	2016 <sup>*</sup>	2017 <sup>*</sup>	2016 <sup>*</sup>	2017 <sup>*</sup>	2016 <sup>*</sup>
Millones de US\$						
Ene	239	168	64	44	174	125
Feb	191	212	56	56	135	156
Mar	227	171	67	47	160	124
Abr	193	189	55	46	137	143
May	200	199	70	71	130	128
Jun	194	129	86	95	109	34
Jul		160		72		88
Ago		243		59		184
Sep		220		48		172
Oct		194		50		144
Nov		195		46		149
Dic		218		55		163



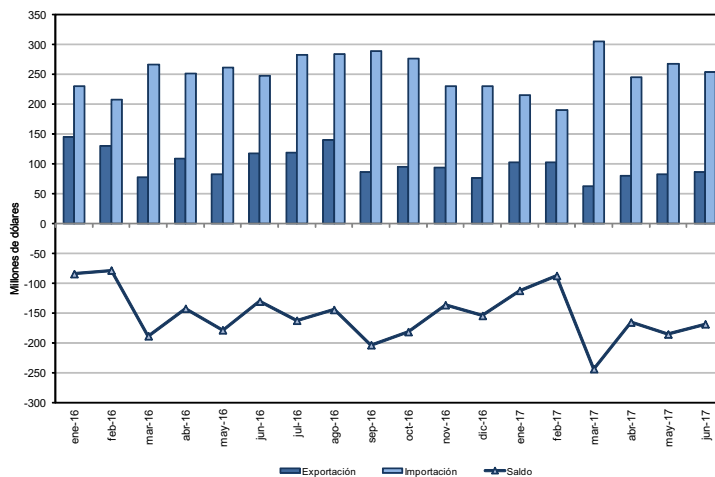
**Cuadro 19. Intercambio Comercial Argentino con Estados Unidos. Enero de 2016-junio de 2017**

Período	Exportación		Importación		Saldo	
	2017 <sup>e</sup>	2016 <sup>*</sup>	2017 <sup>*</sup>	2016 <sup>*</sup>	2017 <sup>*</sup>	2016 <sup>*</sup>
Millones de US\$						
Ene	261	259	507	568	-247	-309
Feb	323	249	446	504	-123	-255
Mar	301	314	518	512	-217	-198
Abr	383	295	642	450	-259	-155
May	448	413	720	715	-272	-302
Jun	440	384	709	576	-269	-192
Jul		372		609		-237
Ago		467		557		-89
Sep		467		555		-88
Oct		489		714		-225
Nov		469		619		-151
Dic		305		606		-301



**Cuadro 20. Intercambio Comercial Argentino con Alemania. Enero de 2016-junio de 2017**

Período	Exportación		Importación		Saldo	
	2017 <sup>e</sup>	2016 <sup>*</sup>	2017 <sup>*</sup>	2016 <sup>*</sup>	2017 <sup>*</sup>	2016 <sup>*</sup>
Millones de US\$						
Ene	103	145	215	230	-112	-84
Feb	103	130	190	208	-87	-78
Mar	62	78	305	266	-243	-188
Abr	80	109	245	251	-165	-142
May	83	83	268	261	-185	-178
Jun	86	117	254	247	-168	-130
Jul		119		282		-162
Ago		140		284		-144
Sep		86		289		-203
Oct		95		276		-181
Nov		94		230		-136
Dic		76		230		-154





Cuadro 21. Exportaciones a Brasil según principales rubros. Junio y primer semestre de 2016-2017

Rubros	Exportaciones a Brasil					
	Junio			Primer semestre		
	2017 <sup>e</sup>	2016 <sup>*</sup>	Variación porcentual	2017 <sup>e</sup>	2016 <sup>*</sup>	Variación porcentual
	Millones de US\$		%	Millones de US\$		%
<b>Total</b>	<b>810</b>	<b>771</b>	<b>5,1</b>	<b>4.427</b>	<b>4.258</b>	<b>4,0</b>
<b>Productos primarios</b>	<b>113</b>	<b>144</b>	<b>-21,5</b>	<b>867</b>	<b>836</b>	<b>3,7</b>
Animales vivos	--	--	///	--	--	///
Pescados y mariscos sin elaborar	--	1	-45,2	8	5	60,0
Miel	-	-	-	-	-	-
Hortalizas y legumbres sin elaborar	22	29	-24,1	158	170	-7,1
Frutas frescas	9	9	-	61	70	-12,9
Cereales	77	99	-22,2	615	562	9,4
Semillas y frutos oleaginosos	1	1	-	8	7	14,3
Tabaco sin elaborar	1	2	-50,0	4	7	-42,9
Lanas sucias	-	-	-	--	-	///
Fibras de algodón	-	-	-	-	--	-100,0
Minerales metalíferos, escorias y cenizas	-	-	-	-	-	-
Resto de Productos primarios	3	3	-	13	14	-7,1
<b>Manufacturas de Origen Agropecuario (MOA)</b>	<b>113</b>	<b>101</b>	<b>11,9</b>	<b>652</b>	<b>617</b>	<b>5,7</b>
Carnes y sus preparados	7	4	75,0	37	27	37,0
Pescados y mariscos elaborados	7	4	75,0	46	34	35,3
Productos lácteos	24	13	84,6	120	86	39,5
Otros productos de origen animal	1	--	97,9	4	3	33,3
Frutas secas o procesadas	4	5	-20,0	19	19	-
Café, té, yerba mate y especias	--	--	19,5	1	2	-50,0
Productos de molinería y sus preparaciones	28	30	-6,7	185	205	-9,8
Grasas y aceites	5	9	-44,4	43	37	16,2
Azúcar, cacao y artículos de confitería	3	2	50,0	22	17	29,4
Preparados de hortalizas, legumbres y frutas	21	22	-4,5	103	115	-10,4
Bebidas, líquidos alcohólicos y vinagre	5	4	25,0	24	20	20,0
Residuos y desperdicios de la industria alimenticia	--	--	5,4	3	2	50,0
Extractos curtientes y tintóreos	4	4	-	25	30	-16,7
Piel y cueros	1	--	///	2	1	100,0
Lanas elaboradas	-	-	-	--	--	-37,9
Resto de MOA	3	3	-	17	18	-5,6
<b>Manufacturas de Origen Industrial (MOI)</b>	<b>574</b>	<b>511</b>	<b>12,3</b>	<b>2.770</b>	<b>2.707</b>	<b>2,3</b>
Productos químicos y conexos	54	52	3,8	286	317	-9,8
Materias plásticas y sus manufacturas	50	35	42,9	295	245	20,4
Caucho y sus manufacturas	17	15	13,3	89	79	12,7
Manufacturas de cuero, marroquinería, etcétera	--	--	-20,3	--	--	-50,9
Papel, cartón, impresos y publicaciones	9	9	-	43	67	-35,8
Textiles y confecciones	6	6	-	39	32	21,9
Calzado y sus partes componentes	--	-	///	--	--	75,3
Manufacturas de piedra, yeso, vidrio, etcétera	2	1	100,0	6	5	20,0
Piedras, metales preciosos y sus manufacturas; monedas	-	-	-	--	--	///
Metales comunes y sus manufacturas	22	20	10,0	123	125	-1,6
Máquinas y aparatos; material eléctrico	43	40	7,5	225	213	5,6
Material de transporte terrestre	369	331	11,5	1.646	1.606	2,5
Vehículos de navegación aérea, marítima y fluvial	-	-	-	1	--	///
Resto de MOI	3	3	-	16	17	-5,9
<b>Combustibles y energía</b>	<b>9</b>	<b>14</b>	<b>-35,7</b>	<b>138</b>	<b>98</b>	<b>40,8</b>
Petróleo crudo	-	-	-	-	-	-
Carburantes	2	14	-85,7	60	52	15,4
Grasas y aceites lubricantes	--	--	202,8	2	1	100,0
Gas de petróleo y otros hidrocarburos gaseosos	6	-	///	74	44	68,2
Energía eléctrica	-	-	-	--	1	-52,8
Resto de combustibles	--	--	104,0	2	1	100,0

**Cuadro 22. Importaciones desde Brasil por Usos económicos. Junio y primer semestre de 2016-2017**

Usos	Importaciones desde Brasil					
	Junio			Primer semestre		
	2017*	2016*	Variación porcentual	2017*	2016*	Variación porcentual
	Millones de US\$			Millones de US\$		
		%			%	
<b>Total</b>	<b>1.509</b>	<b>1.291</b>	<b>16,9</b>	<b>8.363</b>	<b>6.660</b>	<b>25,6</b>
Bienes de capital	346	382	-9,4	1.918	1.344	42,7
Bienes intermedios	427	304	40,5	2.268	1.987	14,1
Combustibles y lubricantes	21	10	110,0	85	27	214,8
Piezas y accesorios para bienes de capital	238	184	29,3	1.240	1.161	6,8
Bienes de consumo	94	79	19,0	591	479	23,4
Vehículos automotores de pasajeros	384	331	16,0	2.259	1.660	36,1
Resto	--	--	-54,1	2	2	-

## 6. Efecto de los términos del intercambio

**Cuadro 23. Efecto de la variación de los precios internacionales sobre la balanza comercial. Junio y primer semestre de 2017 respecto a igual período del año 2016**

Comercio Exterior	Junio de 2017		Primer semestre de 2017	
	A precios corrientes	A precios del mes de junio de 2016	A precios corrientes	A precios del acumulado al primer semestre de 2016
	Millones de US\$			
Exportación	5.150	5.184	28.062	26.826
Importación	5.898	5.574	30.675	28.932
Saldo	-748	-390	-2.613	-2.107

El saldo de la balanza comercial en junio de 2017 fue deficitario en 748 millones de dólares. Si hubiesen prevalecido los precios del mismo mes del año anterior, el saldo comercial habría arrojado un déficit de 390 millones de dólares. Bajo este supuesto, el país tuvo una pérdida, en los términos del intercambio, de 317 millones de dólares, debido a que la variación del índice de precios de las exportaciones fue negativa (-0,7%) y, a la vez, hubo aumento del índice de precios de las importaciones (5,8%).

En los seis primeros meses de 2017 el saldo de la balanza comercial fue deficitario en 2.613 millones de dólares. Si en este período se hubiesen registrado los mismos precios que en igual período de 2016, el saldo comercial habría sido deficitario en 2.107 millones de dólares. Bajo este supuesto el país tuvo una pérdida en los términos del intercambio de 358 millones de dólares debido a que la variación positiva del índice de precios de las exportaciones (4,6%) fue inferior al aumento de los precios de las importaciones (6,0%).

La fórmula utilizada para el cálculo de la ganancia del intercambio es la siguiente:

$$G_t = \frac{X_t - M_t}{IP_{M_t}} - \left( \frac{X_t}{IP_{X_t}} - \frac{M_t}{IP_{M_t}} \right)$$

El primer término de  $G_t$  corresponde al saldo comercial a valores corrientes deflactado por el índice de precio de las importaciones con base en igual mes del año anterior (-707 millones de dólares). El segundo término estima el saldo comercial a precios de igual mes del año anterior (-390 millones de dólares).

Para los seis primeros meses, el primer término de  $G_t$  fue (-2.464 millones de dólares) y el segundo término fue deficitario en 2.107 millones de dólares.

**Nota:** ver metodología: Índices de Precios y Cantidades del Comercio Exterior, punto 6. ([www.indec.gov.ar/ftp/cuadros/economia/metodologia\\_preciosycantidades.pdf](http://www.indec.gov.ar/ftp/cuadros/economia/metodologia_preciosycantidades.pdf))

## 7. Información complementaria

**Cuadro 24. Balanza comercial argentina por principales secciones y capítulos de la Nomenclatura Común del MERCOSUR. Primer semestre de 2017 respecto al primer semestre de 2016**

Sección/capítulo	Primer semestre de 2017				
	Exportaciones <sup>e</sup>	Variación porcentual	Importaciones*	Variación porcentual	Saldo*
	Millones de US\$	%	Millones de US\$	%	Millones de US\$
<b>Total general</b>	<b>28.062</b>	<b>0,8</b>	<b>30.675</b>	<b>13,0</b>	<b>-2.613</b>
<b>I-Animales vivos y productos del reino animal</b>	<b>2.066</b>	<b>11,1</b>	<b>146</b>	<b>43,1</b>	<b>1.920</b>
02-Carne y despojos comestibles	819	17,3	62	77,1	757
03-Pescados y crustáceos, moluscos y demás invertebrados acuáticos	843	15,2	43	34,4	800
04-Leche y productos lácteos; huevos de ave; miel natural; productos comestibles de origen animal, no expresados ni comprendidos en otra parte	355	-8,3	13	116,7	342
Resto sección I	49	19,5	29	-	20
<b>II-Productos del reino vegetal</b>	<b>6.496</b>	<b>-6,0</b>	<b>768</b>	<b>65,5</b>	<b>5.728</b>
08-Frutas y frutos comestibles; cortezas de agrios (cítricos), melones o sandías	528	2,1	167	26,5	361
10-Cereales	3.507	-3,9	7	75,0	3.500
12-Semillas y frutos oleaginosos; semillas y frutos diversos; plantas industriales o medicinales; paja y forrajes	1.733	-17,2	458	112,0	1.275
Resto sección II	728	11,7	136	20,4	592
<b>III-Grasas y aceites</b>	<b>2.389</b>	<b>-9,1</b>	<b>45</b>	<b>18,4</b>	<b>2.344</b>
<b>IV-Productos alimenticios, bebidas y tabaco</b>	<b>6.573</b>	<b>-2,2</b>	<b>551</b>	<b>21,4</b>	<b>6.022</b>
20-Preparaciones de hortalizas, frutas u otros frutos o demás partes de plantas	478	-6,8	80	31,1	398
22-Bebidas, líquidos alcohólicos y vinagres	413	-4,0	99	167,6	314
23-Residuos y desperdicios de las industrias alimentarias; alimentos preparados para animales	5.160	-1,6	31	-18,4	5.129
Resto sección IV	522	-1,7	341	7,2	181
<b>V-Productos minerales</b>	<b>1.076</b>	<b>-6,1</b>	<b>2.962</b>	<b>18,4</b>	<b>-1.887</b>
26-Minerales metalíferos, escorias y cenizas	387	-15,9	255	25,6	132
27-Combustibles minerales, aceites minerales y productos de su destilación; materias bituminosas; ceras minerales	650	1,4	2.635	17,9	-1.985
Resto sección V	39	-13,3	73	12,3	-34
<b>VI-Productos de industrias químicas y conexas</b>	<b>2.119</b>	<b>1,4</b>	<b>4.177</b>	<b>1,8</b>	<b>-2.058</b>
28-Productos químicos inorgánicos; compuestos inorgánicos u orgánicos de metal precioso, de elementos radioactivos, de metales de las tierras raras o de isótopos	186	25,7	308	0,3	-122
29-Productos químicos orgánicos	225	3,7	1.105	-3,6	-880
30-Productos farmacéuticos	340	-30,6	1.220	12,1	-880
31-Abonos	21	-22,2	273	-9,9	-252
33-Aceites esenciales y resinoides; preparaciones de perfumería, de tocador o de cosmética	264	3,9	242	-0,4	22
38-Productos diversos de las industrias químicas	847	20,0	552	2,8	296
Resto sección VI	236	-4,5	477	-0,6	-241
<b>VII-Plástico, caucho y sus manufacturas</b>	<b>655</b>	<b>18,4</b>	<b>1.624</b>	<b>-4,5</b>	<b>-969</b>
39-Plástico y sus manufacturas	519	19,0	1.109	-8,0	-591
40-Caucho y sus manufacturas	137	17,1	515	4,3	-378
<b>VIII-Pieles, cueros y sus manufacturas, excepto calzado</b>	<b>401</b>	<b>5,2</b>	<b>66</b>	<b>-16,5</b>	<b>335</b>
<b>IX-Madera, carbón vegetal, corcho y sus manufacturas, cestería</b>	<b>61</b>	<b>22,0</b>	<b>74</b>	<b>-14,0</b>	<b>-13</b>
<b>X-Pasta de madera, papel, cartón</b>	<b>199</b>	<b>21,3</b>	<b>505</b>	<b>-6,5</b>	<b>-307</b>
<b>XI-Materias textiles y sus manufacturas</b>	<b>206</b>	<b>-2,8</b>	<b>755</b>	<b>1,5</b>	<b>-549</b>
<b>XII-Calzado, paraguas, flores artificiales y otros</b>	<b>6</b>	<b>20,0</b>	<b>337</b>	<b>17,4</b>	<b>-330</b>
<b>XIII-Manufacturas de piedra, yeso, cemento, amianto, mica, cerámica y vidrio</b>	<b>48</b>	<b>-4,0</b>	<b>308</b>	<b>0,3</b>	<b>-259</b>
<b>XIV-Perlas finas, piedras y metales preciosos, monedas y otros</b>	<b>1.125</b>	<b>4,7</b>	<b>47</b>	<b>46,9</b>	<b>1.078</b>
<b>XV-Metales comunes y sus manufacturas</b>	<b>723</b>	<b>33,1</b>	<b>1.629</b>	<b>16,4</b>	<b>-906</b>
72-Fundición, hierro y acero	58	-14,7	583	57,6	-525
73-Manufacturas de fundición, hierro o acero	256	82,9	441	6,8	-185
76-Aluminio y sus manufacturas	343	17,5	147	6,5	196
Resto sección XV	66	50,0	458	-4,0	-392
<b>XVI-Máquinas, aparatos y material eléctrico; sus partes</b>	<b>593</b>	<b>4,6</b>	<b>8.277</b>	<b>6,2</b>	<b>-7.684</b>
84-Reactores nucleares, calderas, máquinas, aparatos y artefactos mecánicos; partes de estas máquinas o aparatos	504	5,4	4.292	4,1	-3.788
85-Máquinas, aparatos y material eléctrico, y sus partes; aparatos de grabación o reproducción de sonido, aparatos de grabación o reproducción de imagen y sonido en televisión, y las partes y accesorios de estos aparatos	88	-1,1	3.985	8,6	-3.896
<b>XVII-Material de transporte</b>	<b>2.794</b>	<b>14,7</b>	<b>6.746</b>	<b>32,8</b>	<b>-3.953</b>
87-Vehículos automóviles, tractores, velocípedos y demás vehículos terrestres; sus partes y accesorios	2.633	16,6	6.121	37,5	-3.488
Resto sección XVII	161	-8,5	625	-0,5	-464
<b>Resto de secciones y transacciones especiales</b>	<b>531</b>	<b>15,7</b>	<b>1.659</b>	<b>14,7</b>	<b>-1.128</b>

**Cuadro 25. Productos seleccionados de exportación según diferencias absolutas. Primer semestre de 2016-2017**

Productos seleccionados	Primer semestre		Diferencias absolutas
	2017 <sup>e</sup>	2016 <sup>*</sup>	
		Millones de US\$	
<b>Total exportaciones</b>	<b>28.062</b>	<b>27.842</b>	<b>220</b>
<b>Total de productos seleccionados</b>	<b>22.364</b>	<b>22.423</b>	<b>-59</b>
Vehículos automóviles para el transporte de mercancías	1.447	1.113	334
Trigo, excluído duro, excluído para siembra	1.330	1.147	183
Biodiesel	554	423	131
Tubos y perfiles huecos sin costura de hierro o acero	176	72	104
Moluscos ncop inc harina,polvo y pellets, aptos p/alimentación humana, excluidos vivos, frescos o refrigerados	173	74	99
Garbanzos secos desvainados excluidas p/siembra	127	54	73
Plata en bruto	130	62	68
Aluminio en bruto	286	237	49
Polímeros de etileno en formas primarias	183	135	48
Ajos	148	103	45
Carne bovina deshuesada, congelada	255	211	44
Carbonato de litio	93	62	31
Naftas excluídas para petroquímica	109	78	31
Limonas	170	139	31
Carnes y despojos comestibles de gallos o gallinas	138	109	29
Propano licuado excluído crudo	87	60	27
Butanos licuados	69	43	26
Motores de émbolo y sus partes	102	77	25
Harina de trigo	102	79	23
Cajas de cambio y sus partes	246	226	20
Aceite de oliva virgen	38	19	19
Carne bovina deshuesada, refrigerada	300	283	17
Cueros y pieles bovinos o equinos curtidos o "crust"	278	264	14
Camarones y langostinos	367	354	13
Yerba mate	41	29	12
Preparaciones alimenticias de grasa o aceite	32	23	9
Desodorantes y antitranspirantes corporales	109	101	8
Azúcar pura en estado sólido	81	73	8
Aceite de limón	39	31	8
Miel natural	95	89	6
Vehiculos automoviles para el transporte de personas	738	734	4
Maníes preparados	224	221	3
Filetes de merluza congelados	83	81	2
Herbicidas, inhibidores de germinación y reguladores de crecimiento de las plantas	52	53	-1
Vino de uva fresca	371	375	-4
Arroz	96	101	-5
Peras	207	213	-6
Insecticidas	55	61	-6
Aceite de maní	49	54	-5
Papas	83	90	-7
Malta sin tostar	115	126	-11
Tabaco en rama o sin elaborar	105	119	-14
Salvados,moyuelos y residuos de leguminosas	114	128	-14
Oro para uso no monetario	993	1.009	-16
Minerales de plata y sus concentrados	107	126	-19
Jugos de frutas u otros frutos o de hortalizas, sin alcohol	112	133	-21
Leche	55	76	-21
Harina y "pellets" de la extracción de aceite de soja	4.793	4.822	-29
Porotos	72	105	-33
Leche entera en polvo	93	148	-55
Aceite de girasol, en bruto	237	293	-56
Preparaciones de los tipos utilizados para la alimentación de los animales	101	166	-65
Minerales de cobre y sus concentrados	230	294	-64
Maníes sin tostar ni cocer	95	159	-64
Cebada, excluida para siembra	324	397	-73
Semilla de girasol	32	120	-88
Medicamentos acondicionados para la venta al por menor	260	406	-146
Aceites crudos de petróleo	204	350	-146
Porotos de soja, excluído para siembra	1.533	1.734	-201
Aceite de soja, en bruto incluso desgomado	1.842	2.052	-210
Maíz, excluído para siembra, en grano	1.684	1.907	-223
<b>Resto</b>	<b>5.698</b>	<b>5.419</b>	<b>279</b>

El valor de las exportaciones de junio de 2017 fue estimado preliminarmente debido a que 9,5% de la documentación aduanera oficializada durante este mes se encuentra aún pendiente, entendiéndose que al momento del cierre de la presente información no fue cumplida ni anulada.

**Cuadro 26. Cifras de comercio exterior. Totales de exportación, porcentaje de documentación pendiente y totales base usuario de exportación e importación. Año 2016-junio de 2017**

Período	Exportaciones	Documentación pendiente de exportación	Base usuario (¹)	
			Exportaciones	Importaciones
	Millones de US\$	%	Millones de US\$	
<b>Año 2016</b>	<b>57.733</b>	<b>0,1</b>	<b>57.733</b>	<b>55.610</b>
<b>Año 2017</b>	<b>28.062</b>	<b>2,1</b>	<b>27.990</b>	<b>30.675</b>
Enero	4.252	0,1	4.252	4.340
Febrero	3.881	0,2	3.881	3.939
Marzo	4.537	0,2	4.537	5.468
Abril	4.829	0,5	4.829	4.973
Mayo	5.413	1,5	5.413	6.056
Junio	5.150	9,5	5.078	5.898

(¹) La información sobre la base usuario se encuentra disponible en el Sistema de Consulta del Comercio Exterior de Bienes en [www.indec.gov.ar](http://www.indec.gov.ar). Este sistema proporciona cifras del comercio exterior de bienes, actualizadas en forma continua, que sirven como instrumento para la toma de decisiones y el análisis del intercambio comercial entre los países. Desde aquí puede consultar por tipo de comercio (exportación o importación), buscar uno o más productos de acuerdo a la Nomenclatura Común del MERCOSUR y filtrar los resultados por año, período (mensual o anual) y país de destino de las exportaciones u origen de las importaciones. También tiene la opción de descargar la base completa para cada uno de los años disponibles (2002–2017).

En [www.indec.gov.ar](http://www.indec.gov.ar) se encuentran disponibles los cuadros correspondientes al INDEC Informa, cap.3.1, "Sector Externo".

## Nota metodológica

- En el informe técnico del Intercambio Comercial Argentino (ICA) suelen realizarse modificaciones a las cifras de los meses anteriores, especialmente en los valores de exportación. Estas modificaciones obedecen a múltiples razones: el valor informado se construye fundamentalmente sobre la base de operaciones realizadas y perfeccionadas desde el punto de vista documental y, en el caso de existir un porcentaje de operaciones pendiente al momento de brindar la información, su valor debe ser estimado. Asimismo, hay operaciones que han sido oficializadas por un valor, se efectivizan por un valor inferior y se demora la carga del postembarque (documento en donde se consigna el valor definitivo). Finalmente, la aplicación de regímenes tales como el de precios revisables (petróleo), con ajuste de precios en función a la calidad (concentrado de minerales), así como las operaciones en consignación, permiten a los exportadores modificar los valores declarados en el momento de la exportación en plazos que van de los 60 a los 180 días del embarque.

- Dada la Resolución General 2108 AFIP (RG 2108 AFIP), los exportadores de minerales tienen la opción de modificar el valor de sus transacciones en virtud de las variaciones en la cantidad y en la ley del mineral constatadas por el comprador. Esta opción puede ser ejercida dentro de los seis meses de embarque, con posibilidades de prorrogar este plazo por otros seis meses.

- Por lo general no se realizan modificaciones en las cifras de importación, salvo las practicadas a fin de cada año por la recuperación por parte de los importadores de mercaderías que fueran enviadas previamente a rezago y registradas como tales.

- Las variaciones porcentuales de precios y cantidades de las exportaciones e importaciones del período analizado se construyeron sobre la base de un índice de precios mensual del tipo Paasche con base 2004=100. Los índices de precios del tipo Paasche se construyen considerando las cantidades del período de cálculo, razón por la cual son sensibles a los cambios en la composición del comercio exterior.

- El ajuste estacional se lleva a cabo utilizando el programa de desestacionalización X-13ARIMA-SEATS (versión 2.4) desarrollado por el U.S. Census Bureau.

La serie desestacionalizada surge de la eliminación de la serie original de las fluctuaciones estacionales y las variaciones debidas a los días de actividad y a los feriados móviles. Por lo tanto, se estiman los factores estacionales, los efectos por días de actividad y por feriados móviles para luego ser removidos de la serie original.

Los factores estacionales se estiman con el módulo X11 del programa X-13ARIMA-SEATS. Por las características del método, estos factores sufren modificaciones cada vez que se incorpora un nuevo dato a la serie original.

Las variaciones por días de actividad y por feriados móviles se estiman con un modelo de regresión con errores Arima (RegArima). Los parámetros de este modelo quedan fijos hasta que se realiza una nueva actualización. La serie de tendencia-ciclo se estima a partir de la serie desestacionalizada con el método propuesto por Dagum (1996).

A continuación se especifican las opciones de desestacionalización correspondientes a la presente actualización:

### Exportaciones

\* Método de agregación: directo.

\* Tipo de descomposición: multiplicativa.

\* Período considerado para la modelización del RegArima: desde enero de 2009 hasta abril de 2017.

\* Modelo ajustado: ARIMA  $\log(0 \ 1 \ 1)(0 \ 1 \ 1)12$ .

\* Ajuste por valores extremos: abril de 2014 y diciembre de 2015.

### Importaciones

\* Método de agregación: directo.

\* Tipo de descomposición: multiplicativa.

\* Período considerado para la modelización del RegArima: desde enero de 2011 hasta abril de 2017.

\* Modelo ajustado: ARIMA  $\log(0 \ 1 \ 1)(0 \ 1 \ 1)12$ .

\* Ajuste de efecto por días de actividad: un coeficiente para días de semana y otro para fines de semana.

\* Ajuste por valores extremos: febrero de 2014.

### Zonas económicas:

**MERCOSUR** (Mercado Común del Sur): Argentina, Brasil, Paraguay, Uruguay, Venezuela y zonas francas de Brasil y Uruguay.

**Chile:** incluye zonas francas.

**Resto de ALADI** (Asociación Latinoamericana de Integración): Bolivia, Colombia, Cuba, Ecuador, Panamá, Perú y zonas francas.

**NAFTA** (Tratado de Libre Comercio de América del Norte): Canadá, Estados Unidos (incluye Puerto Rico y territorios vinculados en América y Oceanía) y México.

**UE** (Unión Europea): Alemania, Austria, Bélgica, Bulgaria, Chipre, Croacia, Dinamarca, Eslovaquia, Eslovenia, España (incluye Islas Canarias), Estonia, Finlandia, Francia (incluye Mónaco), Grecia, Hungría, Irlanda, Italia (incluye San Marino), Letonia, Lituania, Luxemburgo, Malta, Países Bajos, Polonia, Portugal, Reino Unido de Gran Bretaña e Irlanda del Norte, República Checa, Rumania y Suecia.

**ASEAN** (Asociación de las Naciones del Sudeste Asiático): Brunei, Camboya, Filipinas, Indonesia, Laos, Malasia, Myanmar, Singapur, Tailandia y Viet Nam.

**China:** Hong Kong y Macao.

**Medio Oriente:** Arabia Saudita, Bahrein, Emiratos Árabes Unidos, Irán, Iraq, Israel, Jordania, Kuwait, Líbano, Omán, Qatar, Yemen, Siria y Palestina.

**Egipto y la Unión del Magreb Árabe:** Argelia, Libia, Marruecos, Mauritania y Túnez.

**SACU** (Unión Aduanera del sur de África): Botswana, Lesotho, Namibia, Sudáfrica y Swazilandia.