



Comercio exterior
vol. 3 n° 11

Intercambio comercial argentino

Cifras estimadas de junio de 2019



Ministerio de Hacienda
Presidencia de la Nación

Instituto Nacional de
Estadística y Censos
República Argentina



Informes Técnicos. Vol. 3, nº 134

ISSN 2545-6636

Comercio exterior. Vol. 3, nº 11

Intercambio comercial argentino

Cifras estimadas de junio de 2019

ISSN 2545-6644

Instituto Nacional de Estadística y Censos (INDEC)

Queda hecho el depósito que fija la ley nº 11.723



Esta publicación utiliza una licencia Creative Commons.
Se permite su reproducción con atribución de la fuente.

Responsabilidad intelectual: Lic. Silvia Amiel, Lic. María Inés Dalton

Responsabilidad editorial: Lic. Jorge Todesca, Mag. Pedro Lines

Directora de la publicación: Mag. Silvina Viazzi

Coordinación de producción editorial: Lic. Marcelo Costanzo

Buenos Aires, julio de 2019

Publicaciones del INDEC

Las publicaciones editadas por el Instituto Nacional de Estadística y Censos pueden ser consultadas en www.indec.gob.ar y en el Centro Estadístico de Servicios, ubicado en Av. Presidente Julio A. Roca 609 C1067ABB, Ciudad Autónoma de Buenos Aires, Argentina. El horario de atención al público es de 9:30 a 16:00.

También pueden solicitarse al teléfono (54-11) 5031-4632

Correo electrónico: ces@indec.gob.ar

Sitio web: www.indec.gob.ar

Twitter: [@INDECArgentina](https://twitter.com/INDECArgentina)

Facebook: [/INDECArgentina](https://www.facebook.com/INDECArgentina)

Instagram: [@indecargentina](https://www.instagram.com/indecargentina)

Calendario anual anticipado de informes:

<http://www.indec.gob.ar/indec/web/Calendario-Fecha-0>



Signos convencionales:

* Dato provisorio

° Dato estimado por extrapolación, proyección o imputación

- Cero absoluto

. Dato no registrado

... Dato no disponible a la fecha de presentación de los resultados

/// Dato que no corresponde presentar

s Dato confidencial por aplicación de las reglas del secreto estadístico

Índice	Pág.
Resumen ejecutivo de junio de 2019	3
1. Introducción	6
1.1 Efecto de los términos del intercambio	8
2. Exportaciones	10
2.1 Exportaciones de junio de 2019	10
3. Importaciones	12
3.1 Importaciones de junio de 2019	12
4. Series desestacionalizadas y tendencia-ciclo	14
4.1 Exportaciones desestacionalizadas y tendencia-ciclo	14
4.2 Importaciones desestacionalizadas y tendencia-ciclo	15
5. Intercambio comercial según zonas económicas y países seleccionados	16
6. Otros temas	20
6.1 Exportaciones netas de productos relacionados con la soja	20
7. Resultados de los primeros seis meses de 2019	21
7.1 Exportaciones de los primeros seis meses de 2019	21
7.2 Importaciones de los primeros seis meses de 2019	22
7.3 Intercambio comercial según zonas económicas y países seleccionados. Primeros seis meses de 2019	22
7.4 Índices de valor, precio y cantidad y efecto de los términos del intercambio. Primeros seis meses de 2019 respecto a igual período de 2018	24
8. Información complementaria	25
9. Nota metodológica	26
10. Zonas económicas	28
11. Anexo de cuadros	29

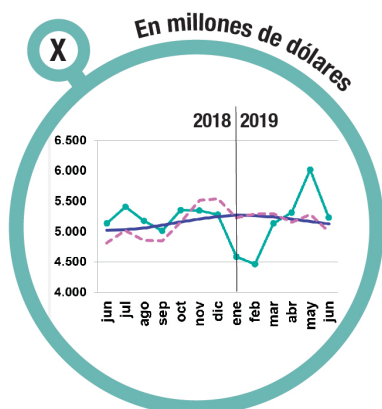
Intercambio comercial argentino

Cifras estimadas de junio de 2019

Resumen ejecutivo de junio de 2019



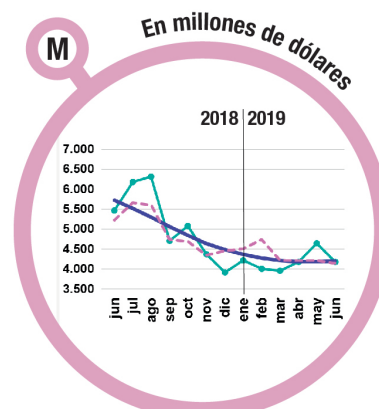
Exportaciones



Variaciones porcentuales



Importaciones

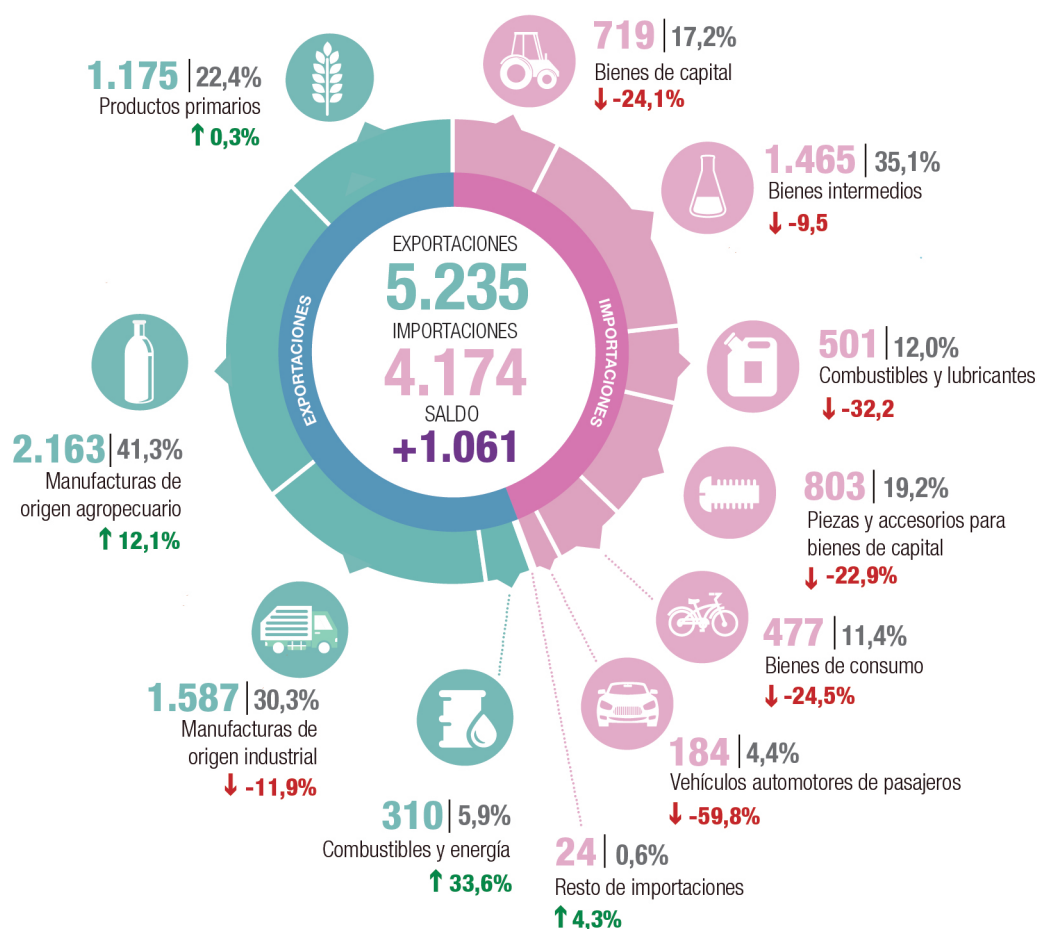


Socios comerciales

País	Exportaciones	Importaciones	Saldo
Brasil	901 ↓ -6,5%	836 ↓ -39,1%	65
China	439 ↑ 8,7%	776 ↓ -11,5%	-336
Estados Unidos	232 ↓ -18,3%	514 ↓ -16,7%	-282
Viet Nam	260 ↑ 239,3%	63 ↑ 40,0%	197
India	250 ↑ 60,3%	72 ↑ 28,6%	179
Alemania	81 ↓ -3,5%	206 ↓ -28,2%	-125
Paraguay	81 ↓ -19,0%	180 ↓ -8,7%	-99
Chile	199 ↓ -24,6%	47 ↓ -4,1%	152

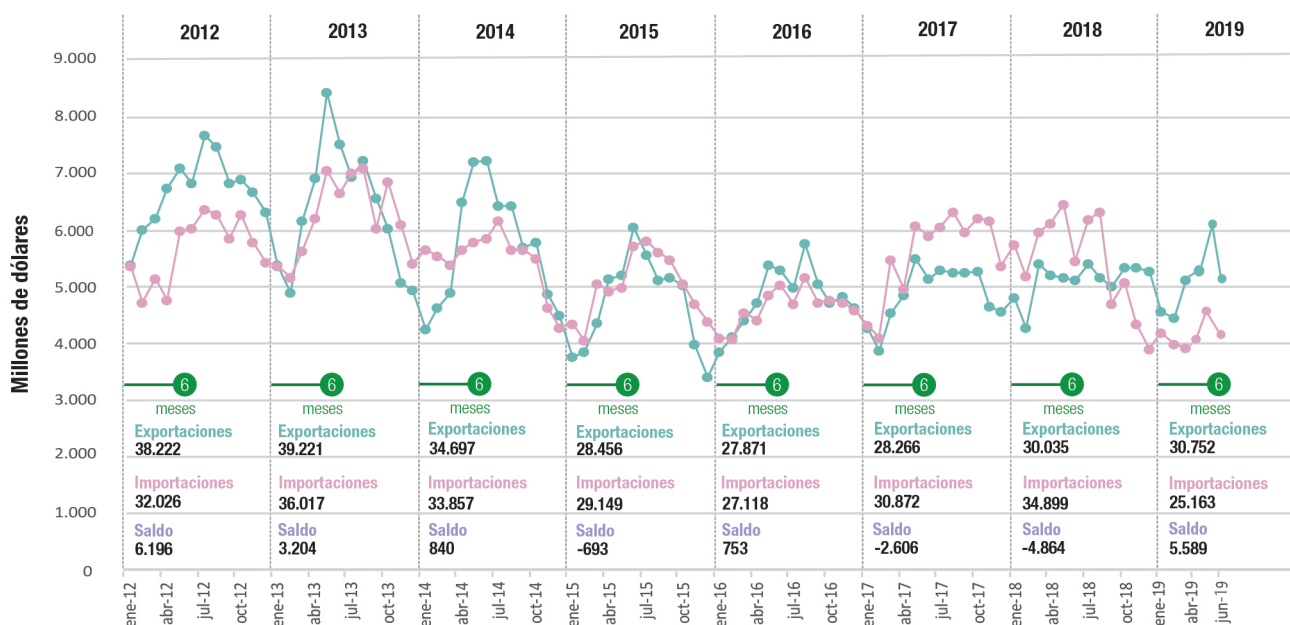
Fuente: INDEC. Dirección Nacional de Estadísticas del Sector Externo.

Exportaciones por grandes rubros e importaciones por usos económicos. En millones de dólares, participación y variación porcentual



↑ ↓ Variación porcentual respecto a igual período del año anterior.

Series de exportación e importación. Enero de 2012-junio de 2019, primer semestre. En millones de dólares



Fuente: INDEC. Dirección Nacional de Estadísticas del Sector Externo.

Principales indicadores de comercio exterior. Junio y primer semestre de 2019

Indicador	Unidad de medida	Exportación	Importación	Saldo	Intercambio
Balanza comercial					
Junio de 2019					
Totales junio de 2019	Millones de dólares	5.235	4.174	1.061	9.409
Variación serie original respecto a junio de 2018	%	1,9	-23,5	-	-11,2
Variación serie original respecto a mayo de 2019	%	-13,0	-10,1		
Variación serie desestacionalizada respecto a mayo de 2019	%	-5,4	-1,7		
Variación tendencia-ciclo respecto a mayo de 2019	%	-0,9	0,6		
Primer semestre de 2019					
Totales acumulados primer semestre	Millones de dólares	30.752	25.163	5.589	55.915
Variación porcentual respecto al primer semestre de 2018	%	2,4	-27,9	-	-13,8
Índices de precios y cantidades de comercio exterior respecto a junio de 2018					
Índices de precios	%	-10,2	-5,6		
Índices de cantidades	%	13,5	-19,0		
Ganancia/pérdida de los términos del intercambio	Millones de dólares				-284
Índices de precios y cantidades de comercio exterior respecto al primer semestre de 2018					
Índices de precios	%	-7,3	-3,4		
Índices de cantidades	%	10,4	-25,4		
Ganancia/pérdida de los términos del intercambio	Millones de dólares				-1.345

Fuente: INDEC. Dirección Nacional de Estadísticas del Sector Externo.

Ranking de las principales secciones de exportación e importación, según la Nomenclatura Común del Mercosur. Junio y primer semestre de 2019

Secciones	Exportación		Secciones	Importación	
	Millones de dólares	Variación porcentual		Millones de dólares	Variación porcentual
Junio de 2019					
IV-Productos alimenticios, bebidas y tabaco	1.172	-2,8	XVI-Máquinas, aparatos y material eléctrico; sus partes	1.155	-17,9
II-Productos del reino vegetal	1.045	8,9	VI-Productos de industrias químicas y conexas	779	9,0
XVII-Material de transporte	590	-14,5	V-Productos minerales	536	-32,6
III-Grasas y aceites	487	65,6	XVII-Material de transporte	480	-49,9
I-Animales vivos y productos del reino animal	477	3,7	VII-Plástico, caucho y sus manufacturas	228	-18,3
VI-Productos de industrias químicas y conexas	340	-16,5	XV-Metales comunes y sus manufacturas	222	-26,0
Primer semestre de 2019					
II-Productos del reino vegetal	7.322	21,1	XVI-Máquinas, aparatos y material eléctrico; sus partes	7.147	-25,0
IV-Productos alimenticios, bebidas y tabaco	6.090	-8,8	VI-Productos de industrias químicas y conexas	4.249	-2,5
XVII-Material de transporte	3.144	-6,8	XVII-Material de transporte	3.166	-55,0
I-Animales vivos y productos del reino animal	2.837	8,4	V-Productos minerales	2.569	-28,3
III-Grasas y aceites	2.374	22,1	II-Productos del reino vegetal	1.555	0,3
VI-Productos de industrias químicas y conexas	1.921	-14,2	VII-Plástico, caucho y sus manufacturas	1.428	-20,5

Fuente: INDEC. Dirección Nacional de Estadísticas del Sector Externo.

1. Introducción

En junio de 2019 las exportaciones alcanzaron 5.235 millones de dólares y las importaciones, 4.174 millones de dólares. El intercambio comercial (exportaciones más importaciones) disminuyó 11,2% en relación a igual período del año anterior y alcanzó un valor de 9.409 millones de dólares. La balanza comercial registró un superávit comercial de 1.061 millones de dólares.

Las exportaciones en junio aumentaron 1,9% (99 millones de dólares) respecto a igual mes de 2018, debido principalmente a la suba en cantidades de 13,5%, ya que los precios cayeron 10,2%. Las exportaciones de combustibles y energía, de manufacturas de origen agropecuario (MOA) y de productos primarios subieron de manera interanual 33,6%, 12,1% y 0,3% respectivamente, mientras que las de manufacturas de origen industrial (MOI) cayeron 11,9%. Con relación a mayo de 2019, las exportaciones de junio disminuyeron 13,0%, mientras que, en términos desestacionalizados cayeron 5,4% (ver cuadro 7 y sección 4).

Las importaciones en junio descendieron 23,5% respecto a igual mes del año anterior (-1.284 millones de dólares). Los precios bajaron 5,6% y las cantidades se contrajeron 19,0%. Las importaciones de bienes de capital cayeron 24,1%; las de bienes intermedios, 9,5%; las de combustibles y lubricantes, 32,2%; las de piezas y accesorios para bienes de capital, 22,9%; las de bienes de consumo, 24,5%; y las de vehículos automotores de pasajeros, 59,8%. En relación a mayo de 2019, las importaciones de junio registraron una caída de 10,1%, mientras que, en términos desestacionalizados disminuyeron 1,7% (ver cuadro 8 y sección 4).

El superávit comercial fue producto de un aumento en las exportaciones, que se explicó principalmente por un incremento en las ventas de grasas y aceites; cereales; y carne y despojos comestibles; y una caída en las importaciones, fundamentalmente, de vehículos terrestres, sus partes y accesorios; máquinas, aparatos y material eléctrico y sus partes; y combustibles minerales, aceites minerales y productos de su destilación, entre otros.

Cuadro 1. Intercambio comercial argentino. Junio y primer semestre de 2018-2019

Período	Exportación				Importación				Saldo	
	2019 ^e	2018 [*]	Variación porcentual		2019 [*]	2018 [*]	Variación porcentual		2019 [*]	2018 [*]
			Igual período año anterior	Acumulado igual período año anterior			Igual período año anterior	Acumulado igual período año anterior		
	Millones de US\$		%		Millones de US\$		%		Millones de US\$	
Total anual	///	61.621	///	///	///	65.441	///	///	///	-3.820
Total 6 meses	30.752	30.035	///	///	25.163	34.899	///	///	5.589	-4.864
Enero	4.586	4.810	-4,7	-4,7	4.214	5.737	-26,5	-26,5	372	-927
Febrero	4.464	4.304	3,7	-0,7	4.004	5.196	-22,9	-24,8	460	-892
Marzo	5.136	5.406	-5,0	-2,3	3.953	5.960	-33,7	-27,9	1.183	-554
Abril	5.313	5.215	1,9	-1,2	4.174	6.102	-31,6	-28,9	1.140	-887
Mayo	6.017	5.164	16,5	2,5	4.644	6.447	-28,0	-28,7	1.373	-1.282
Junio	5.235	5.136	1,9	2,4	4.174	5.458	-23,5	-27,9	1.061	-322
Julio		5.407				6.179				-772
Agosto		5.179				6.310				-1.131
Septiembre		5.013				4.699				314
Octubre		5.355				5.077				279
Noviembre		5.349				4.365				984
Diciembre		5.282				3.913				1.369

Fuente: INDEC. Dirección Nacional de Estadísticas del Sector Externo.

Las exportaciones se incrementaron principalmente por las mayores ventas de aceite de soja en bruto, incluso desgomado (166 millones de dólares); maíz en grano (137 millones de dólares); carne bovina, deshuesada, congelada (84 millones de dólares); y aceites crudos de petróleo y vehículos para transporte de mercancías, de peso total con carga máxima \leq a 5 t. (73 millones de dólares en ambos casos), entre otras. Las disminuciones más destacadas fueron las de porotos de soja excluidos para siembra (-75 millones de dólares); vehículos para transporte \leq a 6 personas, de cilindrada $>$ a 1.000 cm^3 y \leq a 1.500 cm^3 (-67 millones de dólares); biodiésel y sus mezclas (-66 millones de dólares); camarones, langostinos y otros decápodos excluidos de agua fría, enteros, congelados (-54 millones de dólares); y minerales de cobre y sus concentrados excluido sulfuros (-30 millones de dólares).

Respecto a las importaciones, las mayores caídas correspondieron a: vehículos automóviles, tractores, velocípedos y demás vehículos terrestres, sus partes y accesorios (-463 millones de dólares); máquinas, aparatos y material eléctrico y sus partes (-251 millones de dólares); combustibles minerales, aceites minerales y productos de su destilación (-248 millones de dólares); semillas y frutos oleaginosos (-61 millones de dólares); hierro y acero (-44 millones de dólares); y plástico y sus manufacturas (-42 millones de dólares), entre otros. Por su parte, las importaciones de productos diversos de las industrias químicas aumentaron 44 millones de dólares, seguidas por las de abonos que se incrementaron 19 millones de dólares.

Las exportaciones netas (exportaciones menos importaciones) del capítulo 87 –vehículos automóviles, tractores, velocípedos y demás vehículos terrestres; sus partes y accesorios– presentaron, en junio, un saldo positivo de 127 millones de dólares. Las exportaciones cayeron 47 millones de dólares, respecto de igual mes del año anterior, mientras que las importaciones disminuyeron 463 millones de dólares (ver cuadro 4).

Las exportaciones netas de los principales productos derivados del cultivo de la soja y sus subproductos, registraron, en junio respecto de igual mes del año anterior, una suba de 58 millones de dólares (ver sección 6.2).

En junio los principales socios comerciales (tomando en cuenta la suma de exportaciones e importaciones) fueron Brasil, China y Estados Unidos, en ese orden. Las exportaciones a Brasil alcanzaron 901 millones de dólares y las importaciones, 836 millones de dólares. El saldo comercial fue superavitario en 65 millones de dólares. Las exportaciones a China sumaron 439 millones de dólares y las importaciones, 776 millones de dólares. El déficit comercial en este caso fue 336 millones de dólares. Las exportaciones a Estados Unidos sumaron 232 millones de dólares y las importaciones alcanzaron 514 millones de dólares. El déficit con Estados Unidos en junio fue 282 millones de dólares. Estos tres países en conjunto absorbieron 30,0% de las exportaciones de la Argentina y abastecieron 50,9% de las importaciones.

Para las exportaciones también se destacaron los siguientes países: Viet Nam (260 millones de dólares), India (250 millones de dólares), Chile (199 millones de dólares), Irán (143 millones de dólares) y Suiza (140 millones de dólares). Para las importaciones, se distinguieron: Alemania (206 millones de dólares), Paraguay (180 millones de dólares), Bolivia (146 millones de dólares), Italia (92 millones de dólares) y México (90 millones de dólares), entre otros.

En los primeros seis meses de 2019 las exportaciones alcanzaron 30.752 millones de dólares y las importaciones, 25.163 millones de dólares. El intercambio comercial (exportaciones más importaciones) disminuyó 13,9% y alcanzó un valor de 55.915 millones de dólares. La balanza comercial registró un superávit comercial de 5.589 millones de dólares.

Las exportaciones en los primeros seis meses de 2019 aumentaron 2,4% (717 millones de dólares) respecto al mismo período de 2018 debido principalmente al incremento en cantidades de 10,4%, ya que los precios cayeron 7,3%. A nivel de grandes rubros, productos primarios, combustibles y energía, y MOA aumentaron 14,4%, 13,0% y 1,4%, respectivamente, mientras disminuyeron las MOI (-7,5%).

Las importaciones en los primeros seis meses de 2019 disminuyeron 27,9% respecto a igual período del año anterior (-9.736 millones de dólares). Los precios bajaron 3,4% y las cantidades se contrajeron 25,4%. Las importaciones de bienes de capital cayeron 37,8%; las de bienes intermedios, 13,3%; las de combustibles y lubricantes, 27,2%; las de piezas y accesorios para bienes de capital, 24,0%; las de bienes de consumo, 29,9%; y las de vehículos automotores de pasajeros, 58,7% (ver cuadro 10).

Cuadro 2.

Variaciones porcentuales de los índices de valores, precios y cantidades de las exportaciones e importaciones, base 2004=100, según grandes rubros y usos económicos. Junio de 2019 respecto a igual período de 2018

Rubros/usos	Junio de 2019		
	Valor	Precio	Cantidad
		%	
Exportación	1,9	-10,2	13,5
Productos primarios	0,3	-9,8	11,2
Manufacturas de origen agropecuario (MOA)	12,1	-15,8	33,1
Manufacturas de origen industrial (MOI)	-11,9	-5,6	-6,8
Combustibles y energía	33,6	-15,3	58,5
Importación	-23,5	-5,6	-19,0
Bienes de capital	-24,1	-8,4	-17,1
Bienes intermedios	-9,5	-3,5	-6,2
Combustibles y lubricantes	-32,2	-1,3	-31,2
Piezas y accesorios para bienes de capital	-22,9	-8,5	-15,7
Bienes de consumo	-24,5	-0,9	-23,8
Vehículos automotores de pasajeros	-59,8	6,0	-62,2
Resto	4,3	.	.

Nota: la descomposición del valor de las importaciones de bienes en sus componentes de precios y cantidades de los productos con alto grado de elaboración, comprendido en los usos económicos (bienes de capital, piezas y accesorios para bienes de capital, bienes de consumo durable y vehículos y automotores de pasajeros), se efectúa con índices de precios de los principales socios comerciales.

Fuente: INDEC. Dirección Nacional de Estadísticas del Sector Externo.

1.1

Efecto de los términos del intercambio

Cuadro 3.

Efecto de la variación de los precios internacionales sobre la balanza comercial. Junio de 2019 respecto a igual período del año 2018

Comercio exterior	Junio de 2019	
	A precios corrientes	A precios de junio de 2018
	Millones de US\$	
Exportación	5.235	5.829
Importación	4.174	4.421
Saldo	1.061	1.408

Nota: ver metodología Índices de precios y cantidades del comercio exterior, punto 6:

www.indec.gob.ar/ftp/cuadros/economia/metodologia_preciosycantidades.pdf

Fuente: INDEC. Dirección Nacional de Estadísticas del Sector Externo.

El saldo de la balanza comercial en junio de 2019 fue superavitario en 1.061 millones de dólares. Si hubiesen prevalecido los precios del mismo mes del año anterior, el saldo comercial habría arrojado un superávit de 1.408 millones de dólares. Bajo este supuesto, el país tuvo una pérdida en los términos del intercambio de 284 millones de dólares, debido a que la variación del índice de precios de las exportaciones fue negativa (-10,2%) e inferior a la variación de los precios de las importaciones (-5,6%).

La fórmula utilizada para el cálculo de la ganancia/pérdida del intercambio es la siguiente:

$$G_t = \frac{X_t - M_t}{IP_{M_t}} - \left(\frac{X_t}{IP_{X_t}} - \frac{M_t}{IP_{M_t}} \right)$$

El primer término de G_t , para junio de 2019, corresponde al saldo comercial a valores corrientes deflactado por el índice de precio de las importaciones con base en igual mes del año anterior (1.124 millones de dólares). El segundo término estima el saldo comercial a precios de igual mes del año anterior (1.408 millones de dólares).

Cuadro 4.

**Balanza comercial argentina por principales secciones y capítulos de la Nomenclatura Común del Mercosur.
Junio de 2019. Millones de dólares y variaciones de junio de 2019 respecto a junio de 2018**

Sección/capítulo	Junio de 2019				
	Exportaciones ^e	Variación porcentual	Importaciones [*]	Variación porcentual	Saldo [*]
	Millones de US\$	%	Millones de US\$	%	Millones de US\$
Total general	5.235	1,9	4.174	-23,5	1.061
I-Animales vivos y productos del reino animal	477	3,7	20	-25,9	457
02-Carne y despojos comestibles	314	53,9	12	-7,7	302
03-Pescados y crustáceos, moluscos y demás invertebrados acuáticos	99	-43,4	4	-33,3	95
04-Leche y productos lácteos; huevos de ave; miel natural; productos comestibles de origen animal, no expresados ni comprendidos en otra parte	55	-24,7	1	-50,0	54
Resto sección I	9	28,6	3	-40,0	6
II-Productos del reino vegetal	1.045	8,9	189	-27,3	856
08-Frutas y frutos comestibles; cortezas de agrinos (cítricos), melones o sandías	117	-17,0	15	-21,1	102
10-Cereales	650	36,8	2	-50,0	648
12-Semillas y frutos oleaginosos; semillas y frutos diversos; plantas industriales o medicinales; paja y forrajes	185	-26,9	154	-28,4	30
Resto sección II	93	2,2	17	-22,7	76
III-Grasas y aceites	487	65,6	7	-	480
IV-Productos alimenticios, bebidas y tabaco	1.172	-2,8	68	-29,2	1.104
20-Preparaciones de hortalizas, frutas u otros frutos o demás partes de plantas	95	-7,8	7	-41,7	88
22-Bebidas, líquidos alcohólicos y vinagres	64	-9,9	6	-64,7	57
23-Residuos y desperdicios de las industrias alimentarias; alimentos preparados para animales	896	-3,2	13	85,7	883
Resto sección IV	118	11,3	41	-31,7	76
V-Productos minerales	253	26,5	536	-32,6	-282
26-Minerales metalíferos, escorias y cenizas	23	-42,5	44	-10,2	-22
27-Combustibles minerales, aceites minerales y productos de su destilación; materias bituminosas; ceras minerales	224	46,4	479	-34,1	-255
Resto sección V	6	-14,3	12	-33,3	-6
VI-Productos de industrias químicas y conexas	340	-16,5	779	9,0	-439
28-Productos químicos inorgánicos; compuestos inorgánicos u orgánicos de metal precioso, de elementos radioactivos, de metales de las tierras raras o de isótopos	31	3,3	73	28,1	-41
29-Productos químicos orgánicos	51	6,3	194	1,6	-143
30-Productos farmacéuticos	57	-3,4	172	1,8	-116
31-Abonos	4	33,3	109	21,1	-106
33-Aceites esenciales y resinoides; preparaciones de perfumería, de tocador o de cosmética	39	-18,8	31	-32,6	8
38-Productos diversos de las industrias químicas	121	-32,0	128	52,4	-7
Resto sección VI	38	-5,0	72	-7,7	-33
VII-Plástico, caucho y sus manufacturas	91	-19,5	228	-18,3	-137
39-Plástico y sus manufacturas	65	-25,3	154	-21,4	-89
40-Caucho y sus manufacturas	26	-	74	-10,8	-48
VIII-Pieles, cueros y sus manufacturas (excepto calzado)	53	-14,5	6	-40,0	47
IX-Madera, carbón vegetal, corcho y sus manufacturas, cestería	14	40,0	8	-33,3	6
X-Pasta de madera, papel, cartón	31	-8,8	80	-13,0	-50
XI-Materias textiles y sus manufacturas	50	-2,0	91	-18,0	-41
XII-Calzado, paraguas, flores artificiales y otros	1	-	31	-27,9	-30
XIII-Manufacturas de piedra, yeso, cemento, amianto, mica, cerámica y vidrio	14	55,6	37	-26,0	-23
XIV-Perlas finas, piedras y metales preciosos, monedas y otros	207	2,5	14	75,0	193
XV-Metales comunes y sus manufacturas	170	-19,8	222	-26,0	-52
72-Fundición, hierro y acero	49	40,0	48	-47,8	1
73-Manufacturas de fundición, hierro o acero	37	-47,1	77	-4,9	-39
76-Aluminio y sus manufacturas	73	-19,8	27	-18,2	46
Resto sección XV	10	-33,3	70	-25,5	-60
XVI-Máquinas, aparatos y material eléctrico; sus partes	122	2,5	1.155	-17,9	-1.033
84-Reactores nucleares, calderas, máquinas, aparatos y artefactos mecánicos; partes de estas máquinas o aparatos	104	4,0	615	-15,1	-511
85-Máquinas, aparatos y material eléctrico y sus partes; aparatos de grabación o reproducción de sonido, aparatos de grabación o reproducción de imagen y sonido en televisión, y las partes y accesorios de estos aparatos	18	-	540	-20,7	-522
XVII-Material de transporte	590	-14,5	480	-49,9	111
87-Vehículos automóviles, tractores, velocípedos y demás vehículos terrestres; sus partes y accesorios	588	-7,4	461	-50,1	127
Resto sección XVII	3	-94,5	19	-44,1	-17
Resto de secciones y transacciones especiales	117	8,3	223	-23,6	-105

Fuente: INDEC. Dirección Nacional de Estadísticas del Sector Externo.

2. Exportaciones

2.1 Exportaciones de junio de 2019

Cuadro 5. Exportaciones por grandes rubros. Junio y primer semestre de 2018-2019

Rubros	Junio			Primer semestre		
	2019 ^e	2018 [*]	Variación porcentual	2019 ^e	2018 [*]	Variación porcentual
	Millones de US\$		%	Millones de US\$		%
Total	5.235	5.136	1,9	30.752	30.035	2,4
Productos primarios	1.175	1.171	0,3	8.177	7.145	14,4
Manufacturas de origen agropecuario	2.163	1.930	12,1	11.406	11.247	1,4
Manufacturas de origen industrial	1.587	1.802	-11,9	8.950	9.678	-7,5
Combustibles y energía	310	232	33,6	2.219	1.964	13,0

Fuente: INDEC. Dirección Nacional de Estadísticas del Sector Externo.

Las exportaciones en junio aumentaron 1,9% respecto del mismo mes de 2018 (99 millones de dólares). Las cantidades se incrementaron 13,5% y los precios disminuyeron 10,2%. El valor de las exportaciones de productos primarios creció 0,3% de manera interanual; las cantidades se incrementaron 11,2% y los precios se contrajeron 9,8%. Las exportaciones de MOA crecieron 12,1%, las cantidades aumentaron 33,1% y los precios bajaron 15,8%. Las exportaciones de MOI cayeron 11,9%, como resultado de una reducción de 5,6% en los precios y de 6,8%, en las cantidades. Las exportaciones de combustibles y energía aumentaron 33,6%, producto de un alza de cantidades de 58,5%, y una disminución de precios de 15,3%.

El incremento interanual de las exportaciones de productos primarios en junio fue de 4 millones de dólares. Se debió fundamentalmente a la suba de las exportaciones de maíz en grano (137 millones de dólares); seguida por trigo y morcajo, excluidos trigo duro y para siembra (17 millones de dólares); tabaco desvenado o desnervado, en hojas secas en secadero de aire caliente del tipo Virginia (14 millones de dólares); minerales de plata y sus concentrados (13 millones de dólares); y sorgo granífero, excluido para siembra (11 millones de dólares), entre otros. Los descensos más destacados fueron: porotos de soja excluidos para siembra (-75 millones de dólares); camarones, langostinos y otros decápodos excluidos de agua fría, enteros, congelados (-54 millones de dólares); minerales de cobre y sus concentrados excluido sulfuros (-31 millones de dólares) y limones (-20 millones de dólares), entre otros.

El aumento interanual de las exportaciones de MOA (233 millones de dólares) se explicó principalmente por la suba de las ventas de aceite de soja en bruto, incluso desgomado (166 millones de dólares); carne bovina, deshuesada, congelada (84 millones de dólares); trozos y despojos de gallos o gallinas, congelados (16 millones de dólares); y aceite de girasol en bruto (14 millones de dólares); entre otras. El producto que presentó mayores caídas en sus ventas fue leche entera, en polvo, gránulos o similares (-19 millones de dólares); seguido por harina y pellets de la extracción del aceite de soja (-18 millones de dólares); jugos de agrios (citrus) sin fermentar y sin adición de alcohol (-13 millones de dólares); y preparaciones para alimentación de animales (-11 millones de dólares), entre otros.

La disminución en junio de las exportaciones de MOI, respecto de igual mes del año anterior (-215 millones de dólares), se originó principalmente en las caídas de vehículos para transporte \leq a 6 personas, de cilindrada $>$ a 1.000 cm³ y \leq a 1.500 cm³ (-67 millones de dólares); y biodiésel y sus mezclas (-66 millones de dólares), entre otras. Se destacó el incremento en las exportaciones de vehículos para transporte de mercancías, de peso total con carga máxima \leq a 5 t (73 millones de dólares); y productos intermedios de otros aceros aleados excluido inoxidable (14 millones de dólares), entre otros.

La suba de las exportaciones de combustibles y energía (78 millones de dólares) respondió fundamentalmente a mayores ventas de aceites crudos de petróleo (73 millones de dólares); seguidas por aprovisionamiento de combustibles y lubricantes a buques y aeronaves (6 millones de dólares); gas licuado de petróleo (GLP) (5 millones de dólares); y gas natural en estado gaseoso (4 millones de dólares), entre otras.

Las principales disminuciones se produjeron en exportaciones de coque de petróleo calcinado (-5 millones de dólares) y butanos licuados; aceites de petróleo o mineral bituminoso n.c.o.p.; y naftas excluidas para petroquímica (-4 millones de dólares en los tres casos, respectivamente), entre otras.

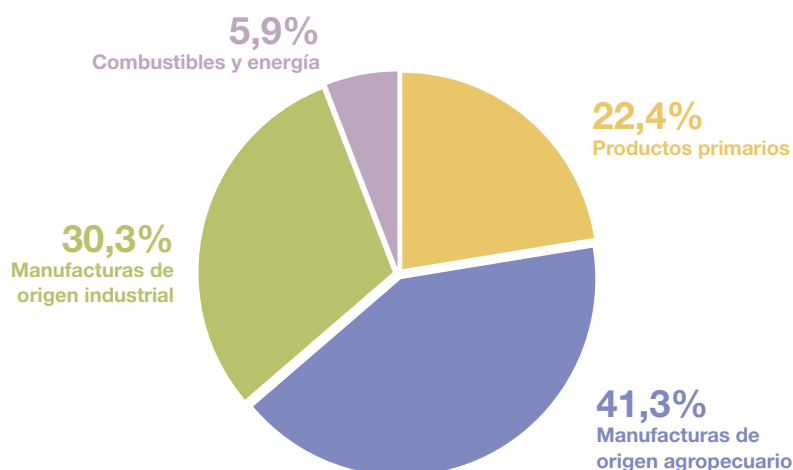
A un mayor nivel de desagregación, se observó que los productos cuyas exportaciones registraron mayores aumentos interanuales y los mercados hacia los que se dirigieron estos aumentos fueron:

- Aceite de soja en bruto, incluso desgomado. El incremento tuvo como destinos principales India, Irán, Egipto, Viet Nam y Túnez.
- Maíz en grano. Fundamentalmente la suba se dirigió hacia Viet Nam, República de Corea, Perú, Arabia Saudita y Marruecos.
- Carne bovina, deshuesada, congelada. El mayor aumento se dirigió a China.
- Aceites crudos de petróleo. El incremento en este caso se destinó a Bahamas, Emiratos Árabes Unidos y Estados Unidos. Se destacó la disminución de ventas a India y Chile.
- Vehículos para transporte de mercancías, de peso total con carga máxima \leq a 5 t. El aumento de las exportaciones se dirigió fundamentalmente a Brasil seguido por Sudáfrica, Perú, Panamá y Australia.
- Trigo y morcajo, excluidos trigo duro y para siembra. El incremento tuvo como destinos principales Brasil, Chile y Viet Nam.
- Trozos y despojos de gallos o gallinas, congelados. Se explicó, principalmente, por un incremento interanual de las exportaciones a China, Arabia Saudita y Sudáfrica.
- Aceite de girasol en bruto. El aumento de las exportaciones se dirigió fundamentalmente a Francia, Egipto, Malasia, España e Irán. Hubo caída de ventas principalmente hacia México.
- Tabaco desvenado o desnervado, en hojas secas en secadero de aire caliente del tipo Virginia. El mayor incremento se originó fundamentalmente en las ventas a China.
- Productos intermedios de otros aceros aleados excluido inoxidable. La variación positiva se originó exclusivamente en ventas a Canadá.

Los productos de exportación y mercados con mayores caídas en junio de 2019, respecto de igual mes del año anterior, fueron:

- Porotos de soja excluidos para siembra. Se explicó, principalmente, por una baja de las ventas a China, Líbano y Estados Unidos.
- Vehículos para transporte \leq a 6 personas, de cilindrada $>$ a 1.000 cm³ y \leq a 1.500 cm³. Se atribuyó fundamentalmente a la baja de las exportaciones hacia Brasil.
- Biodiésel y sus mezclas. La caída fue atribuible a la baja en las ventas a Malta, Bélgica y Canadá.
- Camarones, langostinos y otros decápodos excluidos de agua fría, enteros, congelados. El descenso se explicó, en mayor medida, por la disminución de las ventas a España y China, seguidos por Italia y Japón, entre otros.
- Minerales de cobre y sus concentrados excluido sulfuros. No se registraron exportaciones en junio. En el mismo período del año anterior se había exportado exclusivamente a España.
- Limones. El descenso se explica, en mayor medida, por la disminución de las ventas a España, seguido por Italia, Países Bajos –incluye el puerto de Rotterdam, tránsito hacia otros países–, Francia y Ucrania.
- Leche entera, en polvo, gránulos o similares, sin azucarar, con contenido de materias grasas $>$ al 1,5%. El descenso se explica, en mayor medida, por la disminución de las ventas a Argelia, seguido por Brasil y Chile, entre otros.
- Harina y pellets de la extracción del aceite de soja. Se explicó, principalmente, por una baja de las ventas a Indonesia, Reino Unido de Gran Bretaña, Turquía, Dinamarca y Egipto.
- Vehículos para transporte de mercancías, de peso total con carga máxima \leq a 5 t. La disminución se debió, fundamentalmente, a la caída de las ventas a México y Brasil, seguidos por Uruguay, Bolivia y Perú.

Gráfico 1. Composición de las exportaciones. Junio de 2019



Fuente: INDEC. Dirección Nacional de Estadísticas del Sector Externo.

3. Importaciones

3.1 Importaciones de junio de 2019

Cuadro 6. Importaciones según usos económicos, grandes categorías económicas (GCE) y agregados especiales. Junio y primer semestre de 2018-2019

Usos económicos, grandes categorías económicas (GCE) y agregados especiales	Junio			Primer semestre		
	2019*	2018*	Variación porcentual	2019*	2018*	Variación porcentual
	Millones de US\$		%	Millones de US\$		%
Total general	4.174	5.458	-23,5	25.163	34.899	-27,9
Bienes de capital	719	947	-24,1	4.252	6.836	-37,8
Bienes de capital, excluidos equipos de transporte	559	713	-21,6	3.364	4.859	-30,8
Computadoras y teléfonos	73	64	14,1	388	520	-25,4
Equipos de transporte industriales	88	169	-47,9	500	1.457	-65,7
Bienes intermedios	1.465	1.619	-9,5	8.784	10.137	-13,3
Alimentos y bebidas básicos fundamentalmente para la industria	157	218	-28,0	1.305	1.240	5,2
Alimentos y bebidas elaborados fundamentalmente para la industria	17	22	-22,7	103	114	-9,6
Suministros industriales básicos no especificados en otras partidas	75	82	-8,5	470	580	-19,0
Suministros industriales elaborados no especificados en otras partidas	1.216	1.298	-6,3	6.906	8.204	-15,8
Combustibles y lubricantes	501	739	-32,2	2.345	3.223	-27,2
Combustibles y lubricantes básicos	137	136	0,7	692	1.056	-34,5
Combustibles y lubricantes elaborados	364	603	-39,6	1.654	2.166	-23,6
Piezas y accesorios para bienes de capital	803	1.041	-22,9	5.159	6.786	-24,0
Piezas y accesorios para bienes de capital	389	424	-8,3	2.445	2.742	-10,8
Partes y piezas para computadoras y teléfonos	80	100	-20,0	475	726	-34,6
Piezas y accesorios para equipos de transporte	334	517	-35,4	2.238	3.318	-32,5
Bienes de consumo	477	632	-24,5	3.115	4.441	-29,9
Alimentos y bebidas básicos fundamentalmente para el hogar	21	29	-27,6	176	229	-23,1
Alimentos y bebidas elaborados fundamentalmente para el hogar	57	88	-35,2	402	593	-32,2
Equipos de transporte no industriales	20	41	-51,2	120	374	-67,9
Artículos de consumo duraderos no especificados en otra partida	38	73	-47,9	245	496	-50,6
Artículos de consumo semiduraderos no especificados en otra partida	117	169	-30,8	791	1.277	-38,1
Artículos de consumo no duraderos no especificados en otra partida	144	136	5,9	771	857	-10,0
Medicamentos	80	97	-17,5	611	615	-0,7
Vehículos automotores de pasajeros	184	458	-59,8	1.373	3.326	-58,7
Resto	24	23	4,3	134	151	-11,3

Fuente: INDEC. Dirección Nacional de Estadísticas del Sector Externo.

El valor de las importaciones de junio de 2019 fue 23,5% inferior al registrado en igual período del año anterior. Se redujo 1.284 millones de dólares. En junio, tanto los precios como las cantidades se contrajeron (-5,6% y -19,0%, respectivamente).

Las importaciones de bienes de capital cayeron de manera interanual 24,1%; los precios bajaron 8,4%; y las cantidades, 17,1%. Las importaciones de bienes intermedios descendieron de manera interanual 9,5%; los precios cayeron 3,5%; y las cantidades, 6,2%. Las importaciones de combustibles y lubricantes cayeron 32,2%; las cantidades bajaron 31,2%; y los precios, 1,3%. Las importaciones de piezas y accesorios para bienes de capital cayeron 22,9%; los precios disminuyeron 8,5%; mientras que las cantidades se redujeron 15,7%. Las importaciones de bienes de consumo cayeron 24,5%; los precios bajaron 0,9%; y las cantidades disminuyeron 23,8%. Las importaciones de vehículos automotores de pasajeros disminuyeron 59,8%; las cantidades bajaron 62,2%; y los precios aumentaron 6,0%.

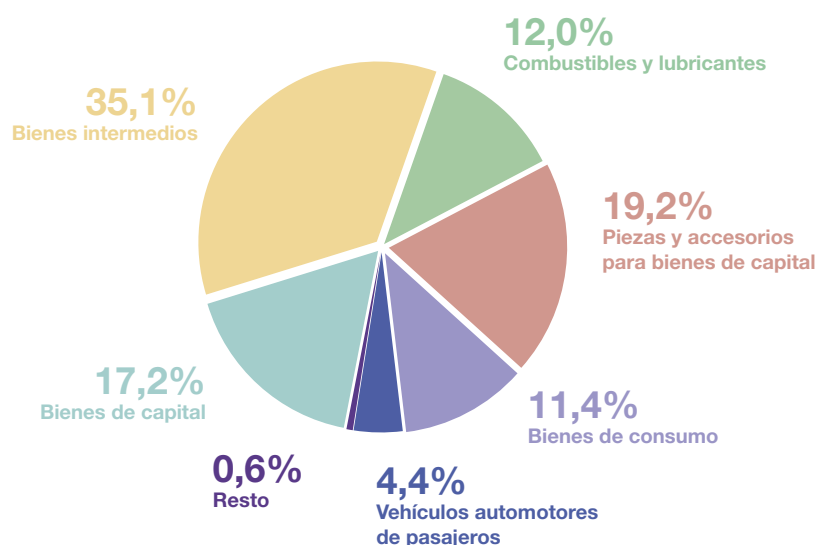
Las mayores caídas interanuales de importaciones a nivel de posiciones arancelarias fueron:

- Vehículos para transporte <= a 6 personas, de cilindrada > a 1.500 cm³ y <= a 3.000 cm³ (-146 millones de dólares).
- Gasóleo (gasoil) (-128 millones de dólares).
- Gas natural licuado (-101 millones de dólares).
- Vehículos para transporte <= a 6 personas, de cilindrada > a 1.000 cm³ y <= a 1.500 cm³ (-86 millones de dólares).
- Partes destinadas a motores, generadores, grupos electrógenos y convertidores rotativos, n.c.o.p. (-79 millones de dólares).
- Porotos de soja excluidos para siembra (-60 millones de dólares).

A nivel de posiciones arancelarias aumentaron, de manera interanual principalmente, las importaciones de:

- Células solares en módulos o paneles (41 millones de dólares).
- Herbicidas n.c.o.p. acondicionados para la venta por menor (17 millones de dólares).
- Urea con contenido de nitrógeno > 45 % (15 millones de dólares).
- Grupo electrógeno de energía eólica (14 millones de dólares).
- Partes para máquinas para fabricar y acabar papel y cartón, n.c.o.p. (14 millones de dólares).

Gráfico 2. Composición de las importaciones. Junio de 2019



Fuente: INDEC. Dirección Nacional de Estadísticas del Sector Externo.

4. Series desestacionalizadas y tendencia-ciclo

4.1 Exportaciones desestacionalizadas y tendencia-ciclo

En términos desestacionalizados, las exportaciones disminuyeron 5,4% en junio con respecto al mes anterior. Esta caída se explicó, fundamentalmente, por las bajas de las exportaciones desestacionalizadas de productos primarios y de MOI.

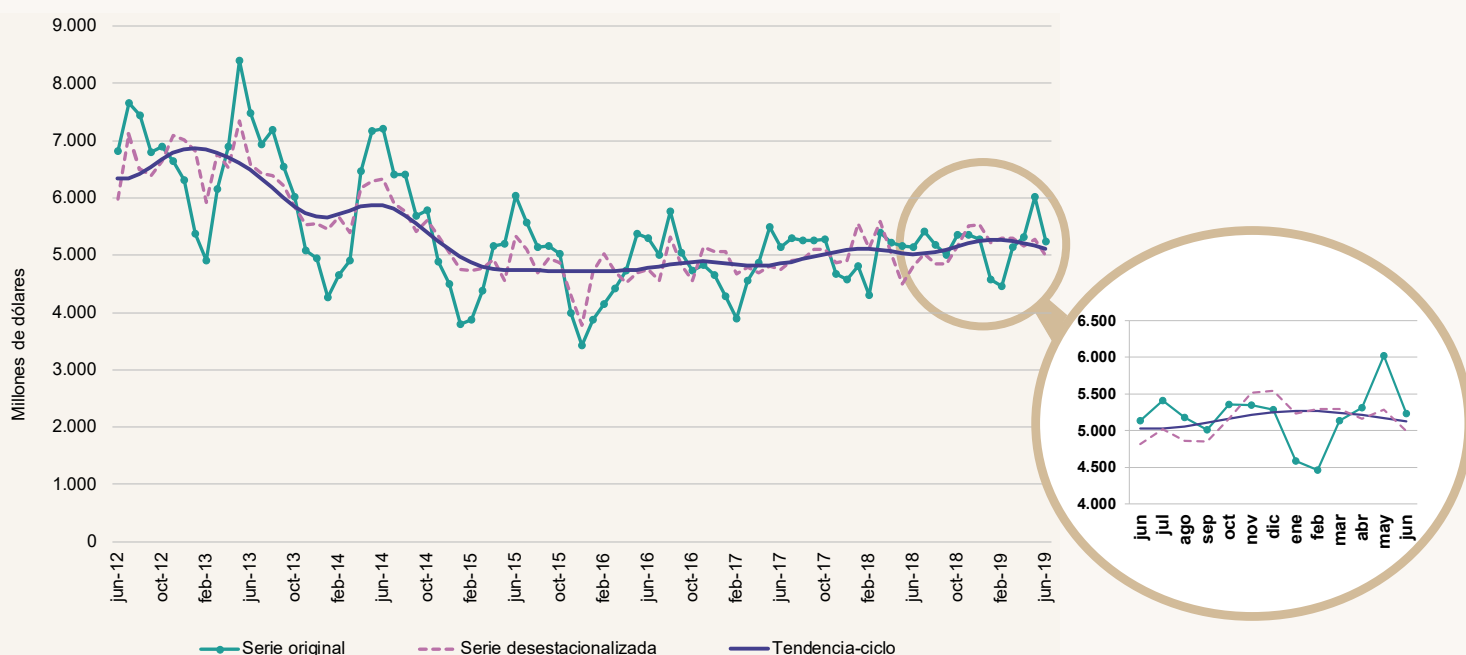
La tendencia-ciclo registró una variación negativa de 0,9% en junio con respecto al mes anterior.

Cuadro 7. Exportaciones argentinas. Serie original, desestacionalizada y tendencia-ciclo estimada con variaciones mensuales y anuales

Periodo	Serie original	Serie desestacionalizada	Tendencia ciclo	Variación serie original con respecto a igual período del año anterior	Variación original con respecto al mes anterior	Variación desestacionalizada con respecto al mes anterior	Variación tendencia-ciclo con respecto al mes anterior	
		Millones de US\$			%			
2018	Junio	5.136	4.813	5.025	-0,3	-0,6	6,8	-0,3
	Julio	5.407	5.017	5.029	2,1	5,3	4,2	0,1
	Agosto	5.179	4.858	5.057	-1,6	-4,2	-3,2	0,6
	Septiembre	5.013	4.848	5.104	-4,8	-3,2	-0,2	0,9
	Octubre	5.355	5.160	5.159	1,4	6,8	6,4	1,1
	Noviembre	5.349	5.513	5.211	14,6	-0,1	6,8	1,0
	Diciembre	5.282	5.539	5.249	15,4	-1,3	0,5	0,7
2019	Enero	4.586	5.230	5.267	-4,7	-13,2	-5,6	0,3
	Febrero	4.464	5.292	5.265	3,7	-2,7	1,2	0,0
	Marzo	5.136	5.296	5.244	-5,0	15,1	0,1	-0,4
	Abril	5.313	5.156	5.211	1,9	3,4	-2,6	-0,6
	Mayo	6.017	5.282	5.170	16,5	13,3	2,4	-0,8
	Junio	5.235	4.994	5.124	1,9	-13,0	-5,4	-0,9

Nota: los cuadros con las series mensuales desestacionalizada y tendencia-ciclo se encuentran disponibles en: www.indec.gov.ar/ftp/cuadros/economia/ica_anexo_cuadros_25_07_19.xls
Fuente: INDEC. Dirección Nacional de Estadísticas del Sector Externo.

Gráfico 3. Serie desestacionalizada y tendencia-ciclo de las exportaciones. Junio de 2012-2019



Fuente: INDEC. Dirección Nacional de Estadísticas del Sector Externo.

4.2 Importaciones desestacionalizadas y tendencia-ciclo

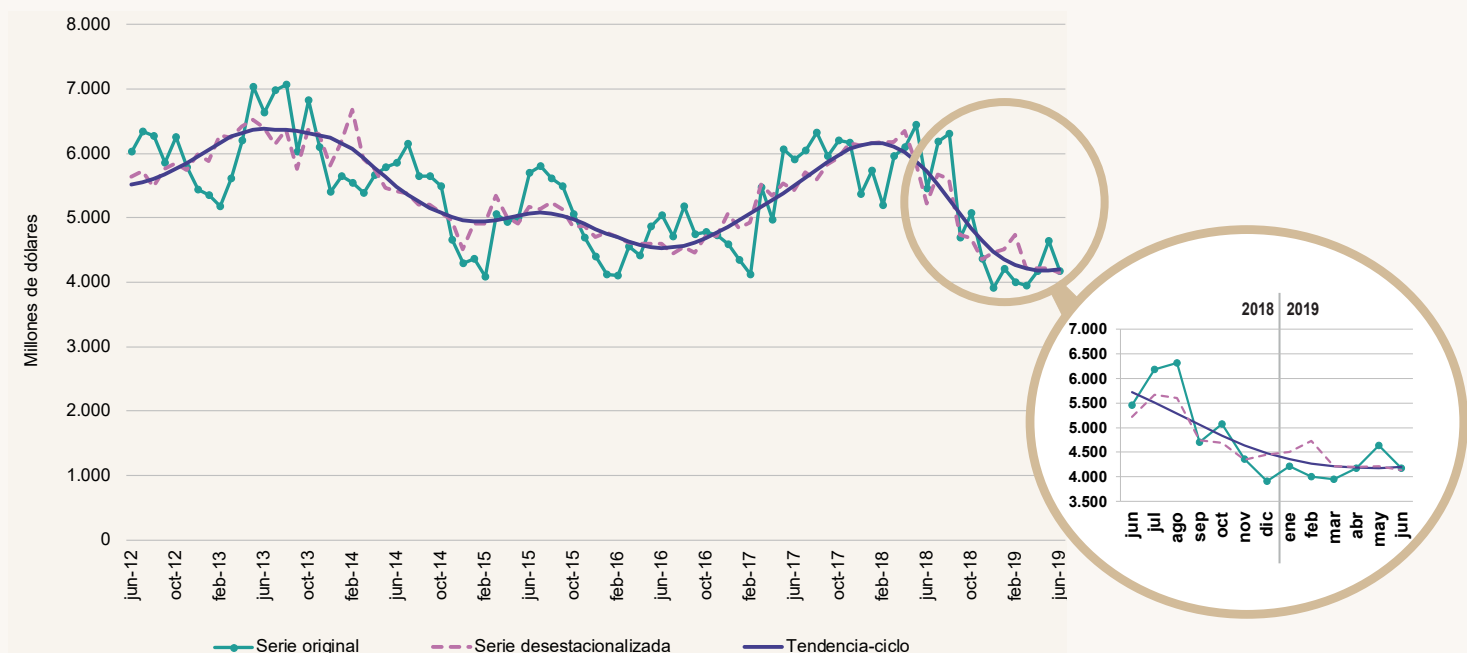
En términos desestacionalizados, las importaciones de junio tuvieron una variación negativa de 1,7%, con respecto al mes anterior. Esto es consecuencia de caídas de las importaciones desestacionalizadas de piezas y accesorios para bienes de capital, combustibles y lubricantes, vehículos automotores de pasajeros y bienes de consumo. Por su parte la tendencia-ciclo registró una variación positiva de 0,6% en junio con respecto al mes anterior.

Cuadro 8. Importaciones argentinas. Serie original, desestacionalizada y tendencia-ciclo estimada con variaciones mensuales y anuales

Periodo	Serie original	Serie desestacionalizada	Tendencia ciclo	Variación serie original con respecto a igual período del año anterior	Variación original con respecto al mes anterior	Variación desestacionalizada con respecto al mes anterior	Variación tendencia-ciclo con respecto al mes anterior	
		Millones de US\$			%			
2018	Junio	5.458	5.220	5.719	-7,5	-15,3	-10,9	-2,9
	Julio	6.179	5.664	5.516	2,3	13,2	8,5	-3,5
	Agosto	6.310	5.601	5.290	-0,1	2,1	-1,1	-4,1
	Septiembre	4.699	4.743	5.059	-21,2	-25,5	-15,3	-4,4
	Octubre	5.077	4.686	4.837	-18,2	8,0	-1,2	-4,4
	Noviembre	4.365	4.348	4.642	-29,2	-14,0	-7,2	-4,0
	Diciembre	3.913	4.452	4.483	-27,0	-10,4	2,4	-3,4
2019	Enero	4.214	4.506	4.361	-26,5	7,7	1,2	-2,7
	Febrero	4.004	4.736	4.273	-22,9	-5,0	5,1	-2,0
	Marzo	3.953	4.215	4.215	-33,7	-1,3	-11,0	-1,4
	Abril	4.174	4.209	4.184	-31,6	5,6	-0,1	-0,7
	Mayo	4.644	4.213	4.181	-28,0	11,3	0,1	-0,1
	Junio	4.174	4.141	4.208	-23,5	-10,1	-1,7	0,6

Nota: los cuadros con las series mensuales desestacionalizada y tendencia-ciclo se encuentran disponibles en: www.indec.gov.ar/ftp/cuadros/economia/ica_anexo_cuadros_25_07_19.xls
Fuente: INDEC. Dirección Nacional de Estadísticas del Sector Externo.

Gráfico 4. Serie desestacionalizada y tendencia-ciclo de las importaciones. Junio de 2012-2019



Fuente: INDEC. Dirección Nacional de Estadísticas del Sector Externo.

5. Intercambio comercial según zonas económicas y países seleccionados

Cuadro 9. Balanza comercial, por zonas económicas y países seleccionados. Junio y primer semestre de 2019 y variación porcentual respecto a igual período de 2018

Zonas económicas y países seleccionados	Junio de 2019					Primer semestre de 2019				
	Exportación ^e		Importación [*]		Saldo [*]	Exportación ^e		Importación [*]		Saldo [*]
	Millones de US\$	Var. %	Millones de US\$	Var. %	Millones de US\$	Millones de US\$	Var. %	Millones de US\$	Var. %	Millones de US\$
Total	5.235	1,9	4.174	-23,5	1.061	30.752	2,4	25.163	-27,9	5.589
Mercosur	1.066	-13,5	1.045	-34,9	20	6.135	-8,4	6.667	-37,8	-532
Chile	199	-24,6	47	-4,1	152	1.494	2,8	278	-18,7	1.217
Resto de ALADI	258	5,7	186	-5,6	71	1.564	0,9	949	-20,4	616
SICA	56	-	2	-	54	343	4,6	11	-31,3	331
NAFTA	323	-27,1	627	-19,4	-304	2.731	-9,4	4.022	-15,1	-1.291
Unión Europea	694	-25,2	720	-26,3	-26	3.851	-15,0	4.668	-22,0	-817
Suiza	140	7,7	30	-30,2	111	703	1,6	208	-32,2	495
CEI	67	-4,3	22	-40,5	45	366	-9,6	118	-54,8	248
ASEAN	506	44,6	201	-10,3	304	3.378	21,9	1.266	-16,1	2.112
China	439	8,7	776	-11,5	-336	2.365	27,5	4.447	-30,4	-2.082
República de Corea	74	252,4	43	-18,9	31	377	259,0	285	-33,6	92
Japón	41	-4,7	57	-20,8	-15	186	-8,4	451	-19,9	-265
India	250	60,3	72	28,6	179	1.080	18,7	367	-17,0	714
Medio Oriente	398	50,2	70	-67,9	328	1.874	33,5	297	-44,3	1.577
Magreb y Egipto	346	76,5	79	64,6	267	1.780	-3,6	170	-9,1	1.610
SACU	70	59,1	15	-28,6	56	308	21,3	75	-37,5	233
Oceanía	33	-10,8	27	///	6	325	1,2	146	4,3	179
Resto del mundo	275	9,1	156	-20,0	119	1.891	11,5	737	-28,5	1.154

Fuente: INDEC. Dirección Nacional de Estadísticas del Sector Externo.

Mercosur

El intercambio con este bloque, principal socio comercial de Argentina, arrojó en junio un saldo positivo de 20 millones de dólares. Las exportaciones alcanzaron 1.066 millones de dólares; fueron 13,5% inferiores a las de junio de 2018 (-166 millones de dólares), debido a caídas de ventas de todos los rubros. El 84,5% de las exportaciones al bloque fueron destinadas a Brasil; 7,6%, a Paraguay; 7,5%, a Uruguay; y 0,2%, a Venezuela. Las exportaciones de vehículos automóviles, tractores, velocípedos y demás vehículos terrestres; sus partes y accesorios (capítulo 87) sumaron 425 millones de dólares y representaron el 39,9% de las exportaciones totales al bloque. Si se le suman trigo y morcajo; motores de émbolo, diésel o semidiésel, para vehículos automotores; naftas; papas preparadas o conservadas; y malta sin tostar el total equivale a 55,7% de las exportaciones al Mercosur.

Las importaciones desde el Mercosur alcanzaron 1.045 millones de dólares; fueron 34,9% inferiores a las del mismo mes del año anterior (-561 millones de dólares). Bajaron las compras de todos los usos económicos, excepto las de combustibles y lubricantes, que se incrementaron 7 millones de dólares. Se destacaron principalmente las caídas de importaciones de vehículos automotores de pasajeros, bienes intermedios y bienes de capital. El 80,0% de las importaciones desde el Mercosur provinieron de Brasil; 17,2%, de Paraguay; y 2,8%, de Uruguay. Respecto de los productos, el 27,3% de las compras al bloque correspondieron al capítulo 87: vehículos automóviles, tractores, velocípedos y demás vehículos terrestres; sus partes y accesorios. En junio se importaron por ese concepto 285 millones de dólares. Las importaciones desagregadas

a nivel producto que siguieron en importancia fueron: porotos de soja excluidos para siembra; energía eléctrica; aglomerados de hierro por proceso de pelletización; alúmina calcinada; neumáticos de caucho; minerales de hierro; y transformadores de dieléctrico líquido, de potencia superior a 10.000 kVA; que en conjunto con el capítulo 87 sumaron 553 millones de dólares, el 52,9% de las importaciones desde este bloque.

En junio, el comercio con el Mercosur representó 20,4% de las exportaciones totales y 25,0% de las importaciones totales.

Unión Europea

En junio, el intercambio comercial con la Unión Europea arrojó un saldo negativo de 26 millones de dólares. Las exportaciones totalizaron 694 millones de dólares, y registraron una caída de 25,2% en relación con el mismo mes del año anterior (-234 millones de dólares); el rubro que más disminuyó fue MOI (-108 millones de dólares). De un total de veintiocho naciones solo seis concentraron el 73,4% de las exportaciones argentinas al bloque: Países Bajos (incluye el puerto de Rotterdam, tránsito hacia otros países), España, Italia, Alemania, Reino Unido y Polonia, en ese orden. El 53,1% de las exportaciones totales a la Unión Europea reflejó las ventas de cuatro productos: harina y pellets de la extracción del aceite de soja, que representó 31,6% del total; biodiésel; carne bovina; y limones.

Las importaciones desde la Unión Europea alcanzaron, en junio, 720 millones de dólares, con una baja de 26,3% respecto a igual período del año anterior (-257 millones de dólares). Esta disminución fue resultado de caídas de compras de todos los usos económicos con excepción de bienes intermedios, que aumentaron. Se destacaron las bajas de importaciones de piezas y accesorios para bienes de capital. El 69,6% de las importaciones totales desde el bloque correspondieron a Alemania, Italia, España, Francia y Reino Unido, en ese orden. En particular, las compras a Alemania representaron 28,6% del total de adquisiciones a la Unión Europea. Las importaciones de productos comprendidos en el capítulo 84 (reactores nucleares, calderas, máquinas, aparatos y artefactos mecánicos; partes de estas máquinas o aparatos); en el capítulo 30 (productos farmacéuticos); en el capítulo 85 (máquinas, aparatos y material eléctrico y sus partes; aparatos de grabación o reproducción de sonido, aparatos de grabación o reproducción de imagen y sonido en televisión y las partes y accesorios de estos aparatos) y en el capítulo 87 (vehículos automóviles, tractores, velocípedos y demás vehículos terrestres; sus partes y accesorios) sumaron 414 millones de dólares, 57,5% de las importaciones totales desde la Unión Europea.

En junio, el comercio con la Unión Europea representó 13,3% de las exportaciones totales y 17,2% de las importaciones totales.

NAFTA

El intercambio comercial con este bloque registró, en junio, un saldo negativo de 304 millones de dólares. Las exportaciones alcanzaron 323 millones de dólares, con una caída respecto de junio de 2018 de 27,1% (-120 millones de dólares). Esta baja se debió fundamentalmente a menores ventas de MOI y en menor medida de MOA y productos primarios, mientras que los envíos de combustibles y energía se incrementaron. En junio, las ventas a NAFTA estuvieron diversificadas. Los principales productos de exportación fueron aceites crudos de petróleo; vinos; oro para uso no monetario, formas en bruto de aleación dorada o bullón dorado; aluminio; plata en bruto; limones; miel; vehículos para el transporte de mercancías; jugo de uva; éter metil-ter-butílico (MTBE); y neumáticos de caucho. En conjunto, estos productos representaron el 51,5% de las exportaciones totales con ese destino. Estados Unidos absorbió, en junio, 71,9% de las exportaciones totales a NAFTA; México, 14,9% y Canadá, 13,2%.

En junio, las importaciones totalizaron 627 millones de dólares. Disminuyeron 19,4% (-151 millones de dólares) respecto de igual mes del año anterior, debido a menores compras de todos los usos económicos, principalmente de combustibles y lubricantes. En junio, el 82,0% de las importaciones desde NAFTA provinieron de Estados Unidos; 14,3%, de México; y 3,7%, de Canadá. Se destacaron las compras de los productos comprendidos en el capítulo 27 (combustibles minerales, aceites minerales y productos de su destilación; materias bituminosas; ceras minerales);

en el capítulo 84 (reactores nucleares, calderas, máquinas, aparatos y artefactos mecánicos; partes de estas máquinas o aparatos); en el capítulo 30 (productos farmacéuticos); y en el capítulo 29 (productos químicos orgánicos), que en conjunto sumaron 342 millones de dólares, 54,5% del total importado desde NAFTA.

En junio, el comercio con el NAFTA representó 6,2% de las exportaciones totales y 15,0% de las importaciones totales.

China

El intercambio con China registró, en junio, un saldo comercial negativo de 336 millones de dólares. Las exportaciones sumaron 439 millones de dólares, con un alza de 8,7% (35 millones de dólares) respecto a igual mes del año anterior, debido principalmente a un aumento de ventas de MOA combinada con una caída de productos primarios. El 63,0% de las exportaciones de este mes se concentró en dos productos: carne bovina y porotos de soja excluidos para siembra.

Las importaciones desde China totalizaron en junio 776 millones de dólares. Decrecieron 11,5% con respecto a igual mes del año anterior (-101 millones de dólares) debido a menores compras de todos los usos económicos, excepto bienes intermedios, y combustibles y lubricantes. A nivel de capítulos, los productos comprendidos en el 85 (máquinas, aparatos y material eléctrico y sus partes; aparatos de grabación o reproducción de sonido, aparatos de grabación o reproducción de imagen y sonido en televisión y las partes y accesorios de estos aparatos); el 84 (reactores nucleares, calderas, máquinas, aparatos y artefactos mecánicos; partes de estas máquinas o aparatos) y el capítulo 29 (productos químicos orgánicos) totalizaron 493 millones de dólares que equivalieron a 63,5% del total importado desde China.

En junio, el comercio con China implicó 8,4% de las exportaciones totales y 18,6% de las importaciones totales.

ASEAN

En junio el intercambio comercial con ASEAN registró un superávit de 304 millones de dólares. Fue el segundo saldo positivo en magnitud entre los bloques considerados en este informe después del registrado con Medio Oriente. Las exportaciones sumaron 506 millones de dólares. Aumentaron 44,6% en relación con el mismo mes del año anterior (156 millones de dólares), debido principalmente a un alza de ventas de MOA y en menor medida de productos primarios y MOI. De los diez países que componen el bloque, Viet Nam, Malasia e Indonesia, en ese orden, absorbieron 83,4% de las exportaciones totales a la región. En particular, las exportaciones a Viet Nam representaron el 51,3% de las ventas totales a la región. El 86,4% de las ventas a ASEAN estuvieron compuestas en junio por tres productos: harina y pellets de la extracción del aceite de soja; maíz en grano; y aceite de soja en bruto.

Las importaciones sumaron 201 millones de dólares. Disminuyeron 10,3% con respecto a igual mes del año anterior (-23 millones de dólares), principalmente por menores compras de bienes de consumo y en menor medida, de piezas y accesorios para bienes de capital y bienes intermedios.

En junio, el comercio con ASEAN representó 9,7% de las exportaciones totales y 4,8% de las importaciones totales.

Chile

En junio, el comercio con este país arrojó un superávit de 152 millones de dólares. Las exportaciones ascendieron a 199 millones de dólares; disminuyeron 24,6% con respecto al mismo mes del año anterior (-65 millones de dólares). Esto fue consecuencia de caídas de ventas de todos los rubros; MOA y MOI fueron los que más bajaron. A nivel de productos, el 50,4% del total estuvo compuesto por maíz en grano; vehículos para el transporte de mercancías; carne bovina; gas natural en estado gaseoso; mezclas de aceites refinados; gas licuado de petróleo (GLP); trigo y morcajo; harina y pellets de la extracción del aceite de soja; aceite de girasol refinado; alimentos para perros y gatos; y cal viva.

Las importaciones desde Chile sumaron 47 millones de dólares. Decrecieron 4,1% respecto a igual mes del año anterior (-2 millones de dólares), debido a menores compras de bienes de consumo, bienes de capital, y piezas y accesorios para bienes de capital. Con relación a los productos importados, el 50,3% del total de adquisiciones estuvo compuesto por: aglomerados de hierro por proceso de pelletización; alambre de cobre; salmones; tomates preparados o conservados; papel y cartón estucados; partes de máquinas para clasificar; nitrato de potasio; minerales de molibdeno y sus concentrados; polipropileno; maíz para siembra; y cremas de belleza y cremas nutritivas.

En junio, el comercio con Chile ascendió a 3,8% de las exportaciones totales y 1,1% de las importaciones totales.

Magreb y Egipto

En junio, el intercambio comercial con este bloque arrojó un superávit de 267 millones de dólares. Las exportaciones ascendieron a 346 millones de dólares; crecieron 76,5% respecto a las del mismo mes del año anterior (150 millones de dólares). Este aumento se debió, fundamentalmente, a mayores envíos de MOA y productos primarios. El 89,6% de las exportaciones al bloque se concentraron en cuatro productos: maíz en grano –representó 36,6% del total–; harina y pellets de la extracción del aceite de soja; aceite de soja en bruto; y porotos de soja. En junio, las ventas a Argelia representaron 37,5% de las exportaciones totales al bloque; mientras que las correspondientes a Egipto y Marruecos significaron 31,0% y 23,3% del total, respectivamente.

Las importaciones, en junio, totalizaron 79 millones de dólares; tuvieron un alza de 31 millones de dólares respecto a igual mes del año anterior, atribuible principalmente a mayores compras de bienes intermedios y de combustibles y lubricantes.

El comercio con Magreb y Egipto representó en junio 6,6% de las exportaciones totales y 1,9% de las importaciones totales.

Medio Oriente

El intercambio comercial con Medio Oriente tuvo, en junio, un superávit de 328 millones de dólares. Fue el mayor saldo positivo entre los registrados con cualquier bloque o país analizado en este informe. Las exportaciones totalizaron 398 millones de dólares, 50,2% superiores a las del mismo mes del año anterior (133 millones de dólares), debido a mayores ventas de combustibles y energía, MOA y productos primarios. De los catorce países que conforman la zona, solo tres: Irán, Arabia Saudita y Emiratos Árabes Unidos, absorbieron en mayo el 74,7% del total de exportaciones. En particular, Irán acumuló 35,9% del total de envíos al bloque. En referencia a los productos vendidos, harina y pellets de la extracción del aceite de soja; maíz en grano; aceites crudos de petróleo; aceite de soja; y aceite de girasol, ambos en bruto, representaron 85,7% del total de las exportaciones.

Las importaciones desde esta zona ascendieron a 70 millones de dólares; descendieron 148 millones de dólares respecto de junio de 2018, debido a menores compras de combustibles y lubricantes.

El comercio con Medio Oriente representó 7,6% de las exportaciones totales y 1,7% de las importaciones totales.

Principales socios comerciales

En junio, los principales destinos de las exportaciones argentinas fueron: Brasil, China, Viet Nam, India, Estados Unidos, Chile, Irán, Suiza, Argelia y Países Bajos, en ese orden, que en conjunto acumularon el 53,9% del total de ventas externas.

Por su parte, los principales países de origen de las importaciones fueron Brasil, China, Estados Unidos, Alemania, Paraguay, Bolivia, Italia, México, Tailandia, y España, que representaron el 71,9% del total de compras al exterior.

Los superávits más importantes de junio correspondieron al comercio con Viet Nam (197 millones de dólares), India (179 millones de dólares), Chile (152 millones de dólares), Irán (143 millones de dólares), Argelia (124 millones de dólares), Suiza (111 millones de dólares), Perú (97 millones de dólares), Países Bajos (94 millones de dólares), Egipto (90 millones de dólares), Arabia Saudita (75 millones de dólares).

Los déficits más importantes de junio se registraron con China (-336 millones de dólares), Estados Unidos (-282 millones de dólares), Alemania (-125 millones de dólares), Paraguay (-99 millones de dólares), Bolivia (-94 millones de dólares), Trinidad y Tobago (-50 millones de dólares), Tailandia (-48 millones de dólares), Francia (-42 millones de dólares), México (-42 millones de dólares) y Suecia (-25 millones de dólares).

6. Otros temas

6.1 Exportaciones netas de productos relacionados con la soja

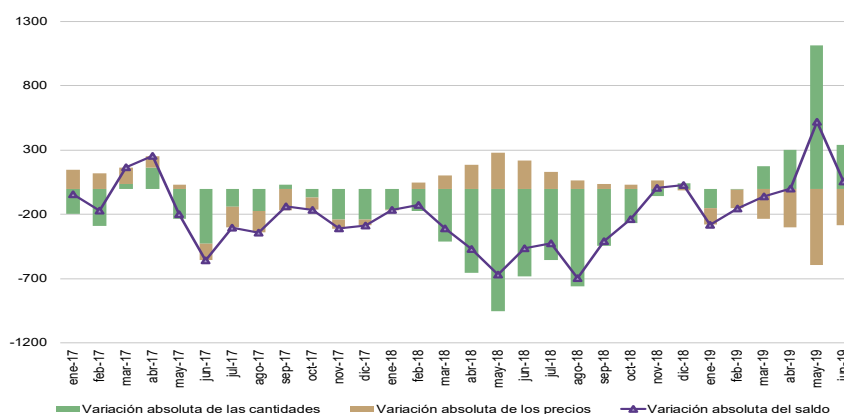
El conjunto de las exportaciones de los productos relacionados con la soja y sus subproductos (porotos de soja, excluidos para siembra; aceite de soja en bruto; harina y pellets de la extracción del aceite de soja; y biodiésel y sus mezclas) sumó, en junio de 2019, 1.416 millones de dólares; registró una suba de 0,5% respecto a igual período del año anterior (7 millones de dólares). Esto fue producto del incremento de cantidades exportadas de aceite de soja en bruto, incluso desgomado (100,3%); y harina y pellets de la extracción del aceite de soja (28,9%); mientras que disminuyeron las cantidades de biodiésel y sus mezclas (-57,2%); y porotos de soja, excluidos para siembra (-12,6%). Hubo aumento de precios de biodiésel y sus mezclas (8,7%); mientras que descendieron los precios de harina y pellets de la extracción del aceite de soja (-24,1%); porotos de soja, excluidos para siembra (-23,1%); y aceite de soja en bruto (-8,0%).

Por su parte, las importaciones de porotos de soja y sus derivados, en junio, fueron de 158 millones de dólares, 51 millones de dólares menos que en igual período del año anterior; los precios cayeron 10,9%; y las cantidades, 20,0%. Estas importaciones se realizaron bajo el régimen de importaciones temporarias con el objetivo de ser industrializadas, y fueron los principales orígenes Paraguay y Brasil, en ese orden.

Por lo tanto, las exportaciones netas (exportaciones menos importaciones) de los cuatro principales productos derivados del cultivo de la soja y sus subproductos, registraron, en junio, respecto de igual mes del año anterior, una suba de 58 millones de dólares, debido, fundamentalmente, a la caída en las importaciones, sumada al incremento de las exportaciones para el mismo período.

En el siguiente gráfico se puede observar la variación de las exportaciones netas de los principales productos relacionados con la soja y sus subproductos, respecto al mismo período del año anterior, según variaciones absolutas de precios y cantidades en millones de dólares.

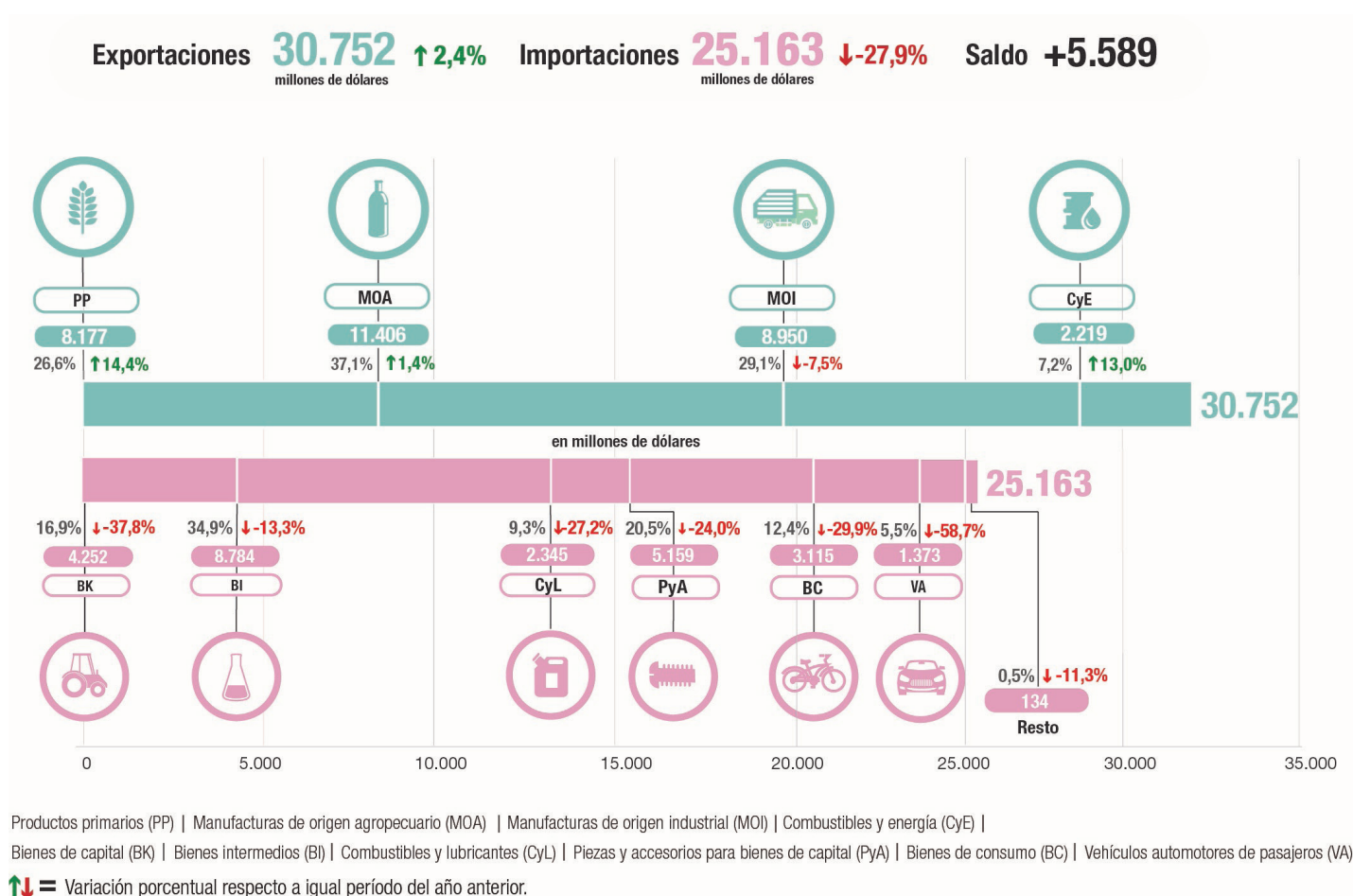
Gráfico 5. Evolución de las exportaciones netas de los principales productos del complejo soja según variaciones absolutas de precios y cantidades en millones de dólares. Enero 2017-junio 2019



Fuente: INDEC. Dirección Nacional de Estadísticas del Sector Externo.

7. Resultados del primer semestre de 2019

Gráfico 6. Exportaciones por grandes rubros e importaciones por usos económicos. Primer semestre de 2019. En millones de dólares, participación y variación porcentual



Productos primarios (PP) | Manufacturas de origen agropecuario (MOA) | Manufacturas de origen industrial (MOI) | Combustibles y energía (CyE) | Bienes de capital (BK) | Bienes intermedios (BI) | Combustibles y lubricantes (CyL) | Piezas y accesorios para bienes de capital (PyA) | Bienes de consumo (BC) | Vehículos automotores de pasajeros (VA) | Resto

↑↓ = Variación porcentual respecto a igual período del año anterior.

Fuente: INDEC. Dirección Nacional de Estadísticas del Sector Externo.

7.1 Exportaciones del primer semestre de 2019

En los primeros seis meses de 2019, las exportaciones totales acumuladas alcanzaron 30.752 millones de dólares, con un incremento de 2,4% respecto de igual período del año anterior (717 millones de dólares).

Las exportaciones de productos primarios se incrementaron 14,4%; las de combustibles y energía, 13,0%; y las de MOA, 1,4%; mientras que descendieron las de MOI, 7,5%.

Los mayores aumentos interanuales de las exportaciones de los seis primeros meses de 2019, a nivel de capítulo, fueron: cereales –principalmente maíz, trigo y morcajo y cebada en grano, excluida cervecera– (aumento de 975 millones de dólares); semillas y frutos oleaginosos –fundamentalmente porotos de soja– (448 millones de dólares); grasas y aceites –principalmente aceite de soja en bruto y aceite de girasol– (aumento de 430 millones de dólares); carne y despojos comestibles –en particular carne bovina, deshuesada, congelada– (aumento de 369 millones de dólares); combustibles minerales, aceites minerales y productos de su destilación –fundamentalmente gas natural en estado gaseoso, fueloil y aceites crudos de petróleo– (incremento de 178 millones de dólares); fundición, hierro y acero (aumento de 91 millones de dólares); madera, carbón vegetal y

manufacturas de madera (aumento de 36 millones de dólares); productos de la molinería; malta; almidón y fécula –esencialmente malta sin tostar– (aumento de 35 millones de dólares); algodón –fundamentalmente algodón sin cardar ni peinar– (aumento de 26 millones de dólares); y reactores nucleares, calderas, máquinas, aparatos y artefactos y sus partes (incremento de 22 millones de dólares).

Las mayores caídas de las exportaciones correspondieron a residuos y desperdicios de la industria alimenticia –principalmente harina y pellets de la extracción del aceite de soja– (-508 millones de dólares); vehículos automóviles, tractores, velocípedos y demás vehículos terrestres (-248 millones de dólares); productos diversos de las industrias químicas –principalmente por las menores ventas de biodiésel– (-203 millones de dólares); minerales metalíferos, escorias y cenizas –fundamentalmente minerales de cobre y sus concentrados excluido sulfuros– (-106 millones de dólares); frutas y frutos comestibles –principalmente peras, limones y manzanas– (-104 millones de dólares); aluminio y sus manufacturas –en particular aluminio sin alear– (-101 millones de dólares); pescados y crustáceos (-97 millones de dólares); plástico y sus manufacturas (-79 millones de dólares); pieles (excepto la peletería) y cueros (-78 millones de dólares).

7.2 Importaciones del primer semestre de 2019

Las importaciones acumuladas de los seis primeros meses del año respecto de igual período de 2018 cayeron 27,9% (-9.736 millones de dólares); el mismo comportamiento se observó en los distintos usos: bienes de capital (-37,8%); bienes intermedios (-13,3%); combustibles y lubricantes (-27,2%); piezas y accesorios para bienes de capital (-24,0%); bienes de consumo (-29,9%); y vehículos automotores de pasajeros (-58,7%) (ver cuadro 6).

7.3 Intercambio comercial según zonas económicas y países seleccionados. Primer semestre de 2019

Mercosur

En el primer semestre de 2019, se registró un déficit con el Mercosur de 532 millones de dólares. Las exportaciones sumaron 6.135 millones de dólares; disminuyeron 565 millones de dólares respecto de igual período de 2018, mientras que las importaciones se redujeron 4.048 millones de dólares.

El comercio con el Mercosur concentró 19,9% de las exportaciones argentinas totales y 26,5% de las importaciones totales.

Unión Europea

Durante el período enero-junio, el comercio con este bloque arrojó un saldo negativo de 817 millones de dólares. Fue el tercer déficit comercial en magnitud, en relación con los resultados de los intercambios con los otros bloques, después de los registrados con China y NAFTA. Las exportaciones sumaron 3.851 millones de dólares, disminuyeron 677 millones de dólares con respecto al mismo período del año anterior. Las importaciones se redujeron, de manera interanual, 1.320 millones de dólares.

En el transcurso del primer semestre de 2019, el comercio con la Unión Europea concentró 12,5% de las exportaciones argentinas totales y 18,6% de las importaciones totales.

NAFTA

En los seis primeros meses de 2019, el intercambio comercial con este bloque arrojó un saldo negativo de 1.291 millones de dólares, fue el segundo déficit comercial en magnitud, en relación con los resultados de los intercambios con los otros bloques, después del registrado con China. Las exportaciones sumaron 2.731 millones de dólares, con una disminución de 283 millones de dólares respecto a igual período de 2018. Las importaciones sumaron 4.022 millones de dólares y descendieron 715 millones de dólares.

El comercio con NAFTA representó el 8,8% de las exportaciones argentinas totales y 15,9% de las importaciones totales.

China

El intercambio comercial con este país, en el primer semestre de 2019, registró un déficit de 2.082 millones de dólares. Es el de mayor magnitud entre los bloques o países registrados en este informe. Se registraron exportaciones por 2.365 millones de dólares, con una suba de 27,5% con respecto a igual período de 2018 (510 millones de dólares). Las importaciones sumaron 4.447 millones de dólares y se redujeron 1.940 millones de dólares en relación con los mismos meses del año anterior.

El intercambio con China representó 7,7% de las exportaciones argentinas totales y 17,7% de las importaciones totales.

ASEAN

En el semestre transcurrido de 2019, el comercio con este bloque arrojó un superávit de 2.112 millones de dólares. Fue el de mayor magnitud entre los registrados con los diferentes países y bloques económicos que se incluyen en este informe. Las exportaciones alcanzaron 3.378 millones de dólares; aumentaron 608 millones de dólares respecto de igual período de 2018. Las importaciones sumaron 1.266 millones y se redujeron 243 millones de dólares con respecto al año 2018.

El comercio con ASEAN significó 11,0% de las exportaciones totales y 5,0% de las importaciones totales.

Chile

En los primeros seis meses de 2019, el intercambio con Chile exhibió un superávit de 1.217 millones de dólares. Las exportaciones sumaron 1.494 millones de dólares, crecieron 40 millones de dólares respecto de igual período del año anterior. A su vez, las importaciones disminuyeron 64 millones de dólares en relación con 2018.

El comercio con Chile equivalió a 4,9% de las exportaciones totales y 1,1% de las importaciones totales.

Magreb y Egipto

El intercambio comercial con este bloque, en el primer semestre de 2019, arrojó un superávit de 1.610 millones de dólares. Fue el segundo junior saldo positivo en magnitud entre los obtenidos con los bloques y países considerados en este informe, luego del registrado con ASEAN. Las exportaciones disminuyeron 66 millones de dólares respecto de igual período de 2018, mientras que las compras se redujeron 17 millones de dólares.

En este período, el comercio con Magreb y Egipto significó el 5,8% de las exportaciones totales y 0,7% de las importaciones totales.

Medio Oriente

En los seis primeros meses de 2019, el comercio con este bloque tuvo un superávit de 1.577 millones de dólares. Fue el tercer saldo positivo en magnitud entre los obtenidos con los países y bloques económicos mencionados en este informe. En el acumulado de 2019, las exportaciones totalizaron 1.874 millones de dólares con un crecimiento de 33,5% respecto de igual período del año anterior (470 millones de dólares). Las importaciones sumaron 297 millones de dólares, 236 millones de dólares menos que en el mismo período del año anterior.

El intercambio con Medio Oriente significó 6,1% de las exportaciones totales y 1,2% de las importaciones totales.

7.4

Índices de valor, precio y cantidad y efecto de los términos del intercambio. Primer semestre de 2019 respecto a igual período de 2018

En los seis meses transcurridos de 2019, el saldo de la balanza comercial fue superavitario en 5.589 millones de dólares. Si en este período se hubiesen registrado los mismos precios que en igual período de 2018, el saldo comercial habría tenido un superávit de 7.128 millones de dólares. Bajo este supuesto el país tuvo una pérdida en los términos del intercambio de 1.345 millones de dólares, debido a que la variación negativa del índice de precios de las exportaciones (-7,3%) fue inferior a la caída de los precios de las importaciones (-3,4%). Para los primeros seis meses de 2019, el primer término de G_t fue superavitario en 5.784 millones de dólares y el segundo término también fue positivo en 7.128 millones de dólares.

Cuadro 10. Variaciones porcentuales de los índices de valores, precios y cantidades de las exportaciones e importaciones y efecto de los términos del intercambio, base 2004=100, según grandes rubros y usos económicos. Primer semestre de 2019 respecto a igual período de 2018

Rubros/usos	Primer semestre de 2019				
	Valor	Precio	Cantidad	A precios corrientes	A precios del acumulado al primer semestre de 2018
		%		Millones de US\$	
Exportación	2,4	-7,3	10,4	30.752	33.169
Productos primarios	14,4	-4,0	19,2		
Manufacturas de origen agropecuario (MOA)	1,4	-13,1	16,8		
Manufacturas de origen industrial (MOI)	-7,5	-4,1	-3,6		
Combustibles y energía	13,0	-2,5	15,7		
Importación	-27,9	-3,4	-25,4	25.163	26.040
Bienes de capital	-37,8	-10,5	-30,5		
Bienes intermedios	-13,3	-3,6	-10,1		
Combustibles y lubricantes	-27,2	2,4	-28,9		
Piezas y accesorios para bienes de capital	-24,0	-2,1	-22,4		
Bienes de consumo	-29,9	-1,8	-28,5		
Vehículos automotores de pasajeros	-58,7	5,8	-61,0		
Resto	-11,3	.	.		
Saldo	-	-	-	5.589	7.128

Nota: la descomposición del valor de las importaciones de bienes en sus componentes de precios y cantidades de los productos con alto grado de elaboración, comprendido en los usos económicos (bienes de capital, piezas y accesorios para bienes de capital, bienes de consumo durable y vehículos y automotores de pasajeros), se efectúa con índices de precios de los principales socios comerciales.

¹ Ver metodología *Índices de precios y cantidades del comercio exterior*, punto 6: www.indec.gov.ar/ftp/cuadros/economia/metodologia_preciosycantidades.pdf.

Fuente: INDEC. Dirección Nacional de Estadísticas del Sector Externo.

8. Información complementaria

El valor de las exportaciones de junio de 2019 fue estimado en forma provisoria debido a que 6,3% de la documentación aduanera oficializada durante este mes se encuentra aún pendiente, esto significa que, al momento del cierre del presente informe, no fue cumplida ni anulada.

Cuadro 11. Cifras de comercio exterior: exportaciones en millones de dólares, porcentaje de documentación pendiente y totales de la base usuario de exportación e importación. Año 2018-junio 2019

Período	Exportaciones	Documentación pendiente de exportación	Base usuario ⁴		
			Exportaciones	Importaciones	
	Millones de US\$	%	Millones de US\$		
2018	Enero	4.810	0,1	4.810	5.737
	Febrero	4.304	0,1	4.304	5.196
	Marzo	5.406	0,1	5.406	5.960
	Abril	5.215	0,1	5.215	6.102
	Mayo	5.164	0,2	5.164	6.447
	Junio	5.136	0,2	5.136	5.458
	Julio	5.407	0,2	5.407	6.179
	Agosto	5.179	0,2	5.179	6.310
	Septiembre	5.013	0,3	5.013	4.699
	Octubre	5.355	0,3	5.355	5.077
	Noviembre	5.349	0,5	5.349	4.365
	Diciembre	5.282	9,1	5.221	3.913
2019	Enero	4.586	0,2	4.586	4.214
	Febrero	4.464	0,2	4.464	4.004
	Marzo	5.136	0,3	5.136	3.953
	Abril	5.305	0,7	5.313	4.174
	Mayo	6.017	1,2	6.017	4.644
	Junio	5.235	6,3	5.184	4.174

⁴ La información sobre la base usuario se encuentra disponible en el Sistema de Consulta del Comercio Exterior de Bienes en: www.indec.gob.ar.

Nota: los datos de la base usuario se presentan protegidos de acuerdo a la normativa vigente sobre secreto estadístico y protección de datos individuales (art. 10° de la ley n° 17.622; título VI del decreto n° 3.110; art. 1° de la disposición n° 176/99, entre otros).

El Sistema de Consulta del Comercio Exterior de Bienes proporciona cifras actualizadas en forma continua que sirven como instrumento para la toma de decisiones y el análisis del intercambio comercial entre los países. Se puede consultar información por tipo de comercio (exportación o importación), buscar uno o más productos de acuerdo a la Nomenclatura Común del Mercosur (NCM) y filtrar los resultados por año, período (mensual o anual) y país de destino de las exportaciones u origen de las importaciones. También tiene la opción de descargar la base completa para cada uno de los años disponibles (2002-2018).

Debido al nuevo marco normativo impartido por la Administración Federal de Ingresos Públicos (AFIP), disposición n° 302/2018, el Sistema de Consulta de Comercio Exterior de Bienes del INDEC permite consultar importaciones a nivel de producto, según la Nomenclatura Común del Mercosur (NCM), y país de origen.

A partir de marzo de 2018, el Sistema de Consulta del Comercio Exterior de Bienes permite realizar consultas a nivel de exportaciones de uno o más productos, según la NCM, entre Argentina y un país de destino seleccionado, siempre y cuando no se vulnere la normativa de secreto estadístico.

En www.indec.gob.ar se encuentran disponibles los cuadros correspondientes al INDEC Informa, cap. 3.1, "Sector Externo".

Fuente: INDEC. Dirección Nacional de Estadísticas del Sector Externo.

Nota metodológica

- En el informe técnico *Intercambio comercial argentino (ICA)* suelen realizarse modificaciones a las cifras de los meses anteriores, especialmente en los valores de exportación. Estas modificaciones obedecen a múltiples razones: el valor informado se construye, fundamentalmente, sobre la base de operaciones realizadas y perfeccionadas desde el punto de vista documental y, en el caso de existir un porcentaje de operaciones pendiente al momento de brindar la información, su valor debe ser estimado. Asimismo, hay operaciones que han sido oficializadas por un valor, se efectivizan por un valor inferior y se demora la carga del posembarque (documento en donde se consigna el valor definitivo). Finalmente, la aplicación de regímenes tales como el de precios revisables (petróleo), con ajuste de precios en función a la calidad (concentrado de minerales), así como las operaciones en consignación, permiten a los exportadores modificar los valores declarados en el momento de la exportación en plazos que van de los 60 a los 180 días del embarque.
- Dada la resolución general n° 2108 AFIP (RG 2108 AFIP), los exportadores de minerales tienen la opción de modificar el valor de sus transacciones en virtud de las variaciones en la cantidad y en la ley del mineral constatadas por el comprador. Esta opción puede ser ejercida dentro de los seis meses de embarque, con posibilidades de prorrogar este plazo por otros seis meses.
- Por lo general, no se realizan modificaciones en las cifras de importación, salvo las practicadas a fin de cada año por la recuperación por parte de los importadores de mercaderías que fueran enviadas previamente a rezago y registradas como tales.
- Las variaciones porcentuales de precios y cantidades de las exportaciones e importaciones del período analizado se construyeron sobre la base de un índice de precios mensual del tipo Paasche con base 2004=100. Los índices de precios del tipo Paasche se construyen considerando las cantidades del período de cálculo, razón por la cual son sensibles a los cambios en la composición del comercio exterior.
- El ajuste estacional se lleva a cabo utilizando el programa de desestacionalización X-13ARIMA-SEATS (versión 2.4) desarrollado por el U.S. Census Bureau.

La serie desestacionalizada surge de la eliminación de la serie original de las fluctuaciones estacionales y las variaciones debidas a los días de actividad y a los feriados móviles. Por lo tanto, se estiman los factores estacionales, los efectos por días de actividad y por feriados móviles para luego ser removidos de la serie original.

Los factores estacionales se estiman con el módulo X-11 del programa X-13ARIMA-SEATS. Por las características del método, estos factores sufren modificaciones cada vez que se incorpora un nuevo dato a la serie original.

Las variaciones por días de actividad y por feriados móviles se estiman con un modelo de regresión con errores Arima (RegArima). Los parámetros de este modelo quedan fijos hasta que se realiza una nueva actualización. La serie de tendencia-ciclo se estima a partir de la serie desestacionalizada con el método propuesto por Dagum (1996).

A continuación se especifica la revisión 2019 de las opciones del ajuste estacional de las series de exportación e importación

Para el período enero 2009-abril 2019 se realizó un ajuste estacional de las series de tiempo económicas total de exportaciones y total de importaciones, utilizando el programa X13-ARIMA-SEATS (Final versión 1.1 Build 39, U.S. Bureau of the Census). Las opciones de la desestacionalización se revisan una vez al año.

La desestacionalización de una serie es el procedimiento mediante el cual se obtiene una nueva serie libre de estacionalidad y de las variaciones debidas a la composición del calendario. El programa X-13ARIMA-SEATS permite utilizar el módulo X-11 que estima la estacionalidad por medio de promedios móviles

aplicados en forma iterativa. Por las características del método, los factores estimados sufren modificaciones cada vez que se incorpora un nuevo dato a la serie original, esto puede producir revisiones de los valores ya publicados.

Las principales características del ajuste estacional de las series de comercio exterior son:

Diagnósticos	Exportaciones	Importaciones
Método de desestacionalización del agregado	directo	directo
Tipo de descomposición	multiplicativo	multiplicativo
Valores extremos	no	LS2018.SEP
Modelo ARIMA	(0 1 1)(0 1 1)	(0 1 1)(0 1 1)
Ajuste efecto Pascua	no	no
Ajuste año bisiesto	no	si
Ajuste de variación por días de actividad	no	si
Filtro estacional final	3x5	3x5

La tendencia-ciclo es un indicador que permite analizar los ciclos y la tendencia a largo plazo. Para todas las series antes mencionadas, la estimación de la tendencia-ciclo se realizará por el método H13 modificado (Dagum, 1996) que consiste en un posprocesamiento de la serie desestacionalizada.

Las opciones son:

1. Extensión con un año de pronósticos de la serie desestacionalizada corregida por valores extremos, utilizando el modelo $(0\ 1\ 1)\ (0\ 0\ 1)_{12}$
2. Corrección más estricta de valores extremos
3. Estimación de la tendencia utilizando el filtro Henderson de 13 términos

10. Zonas económicas

Mercado Común del Sur (Mercosur): Argentina, Brasil, Paraguay, Uruguay, Venezuela y zonas francas de Brasil y Uruguay.

Chile: incluye zonas francas.

Resto de la Asociación Latinoamericana de Integración (Resto de ALADI): Bolivia, Colombia, Cuba, Ecuador, Perú y zonas francas.

Sistema de la Integración Centroamericana (SICA): Belice, Costa Rica, El Salvador, Guatemala, Honduras, Nicaragua, Panamá, República Dominicana y zonas francas.

Tratado de Libre Comercio de América del Norte (NAFTA): Canadá, Estados Unidos (incluye Puerto Rico y territorios vinculados en América y Oceanía) y México.

Unión Europea (UE): Alemania, Austria, Bélgica, Bulgaria, Chipre, Croacia, Dinamarca, Eslovaquia, Eslovenia, España (incluye Islas Canarias), Estonia, Finlandia, Francia, Grecia, Hungría, Irlanda, Italia, Letonia, Lituania, Luxemburgo, Malta, Países Bajos, Polonia, Portugal, Reino Unido de Gran Bretaña e Irlanda del Norte, República Checa, Rumania y Suecia.

Asociación de las Naciones del Sudeste Asiático (ASEAN): Brunei, Camboya, Filipinas, Indonesia, Laos, Malasia, Myanmar, Singapur, Tailandia y Viet Nam.

China: Hong Kong y Macao.

Comunidad de Estados Independientes (CEI): Armenia, Belarús, Kazajstán, Kirguistán, República de Moldova, Federación de Rusia, Tayikistán, Turkmenistán y Uzbekistán.

Medio Oriente: Arabia Saudita, Bahrein, Emiratos Árabes Unidos, Irán, Iraq, Israel, Jordania, Kuwait, Líbano, Omán, Qatar, Yemen, Siria y Palestina.

Egipto y la Unión del Magreb Árabe: Argelia, Libia, Marruecos, Mauritania y Túnez.

Unión Aduanera del Sur de África (SACU): Botswana, Lesotho, Namibia, Sudáfrica y Swazilandia.

Oceanía: Australia, Fiji, Islas Marianas Septentrionales, Islas Marshall, Islas Salomón, Kiribati, Estados Federados de Micronesia, Nauru, Nueva Zelandia, Palau, Papua Nueva Guinea, Samoa, territorios vinculados a Australia, territorios vinculados a Francia, territorio británico (Islas Pitcairn), territorios vinculados a Nueva Zelandia, Tonga, Tuvalu y Vanuatu.

11. Anexo de cuadros

Cuadro 12. Exportaciones por principales rubros. Junio y primer semestre de 2018-2019

Rubros	Junio			Primer semestre		
	2019 ^e	2018 [*]	Variación porcentual	2019 ^e	2018 [*]	Variación porcentual
	Millones de US\$		%	Millones de US\$		%
Total	5.235	5.136	1,9	30.752	30.035	2,4
Productos primarios	1.175	1.171	0,3	8.177	7.145	14,4
Animales vivos	2	2	-	22	23	-4,3
Pescados y mariscos sin elaborar	72	152	-52,6	725	843	-14,0
Miel	15	18	-16,7	78	91	-14,3
Hortalizas y legumbres sin elaborar	32	36	-11,1	268	336	-20,2
Frutas frescas	105	124	-15,3	410	504	-18,7
Cereales	650	475	36,8	5.090	4.116	23,7
Semillas y frutos oleaginosos	184	252	-27,0	1.137	688	65,3
Tabaco sin elaborar	59	43	37,2	108	135	-20,0
Lanas sucias	7	6	16,7	41	46	-10,9
Fibras de algodón	16	12	33,3	52	26	100,0
Minerales metalíferos, escorias y cenizas	23	40	-42,5	185	292	-36,6
Resto de productos primarios	11	10	10,0	60	46	30,4
Manufacturas de origen agropecuario (MOA)	2.163	1.930	12,1	11.406	11.247	1,4
Carnes y sus preparados	324	212	52,8	1.584	1.215	30,4
Pescados y mariscos elaborados	29	24	20,8	149	128	16,4
Productos lácteos	40	54	-25,9	295	336	-12,2
Otros productos de origen animal	6	4	50,0	35	30	16,7
Frutas secas o procesadas	12	17	-29,4	54	65	-16,9
Café, té, yerba mate y especias	17	17	-	87	96	-9,4
Productos de molinería y sus preparaciones	57	57	-	363	352	3,1
Grasas y aceites	487	294	65,6	2.374	1.944	22,1
Azúcar, cacao y artículos de confitería	17	19	-10,5	115	109	5,5
Preparados de hortalizas, legumbres y frutas	95	104	-8,7	510	531	-4,0
Bebidas, líquidos alcohólicos y vinagre	64	71	-9,9	408	419	-2,6
Residuos y desperdicios de la industria alimenticia	896	926	-3,2	4.707	5.215	-9,7
Extractos curtientes y tintóreos	22	23	-4,3	124	130	-4,6
Pieles y cueros	51	59	-13,6	305	385	-20,8
Lanas elaboradas	16	21	-23,8	101	99	2,0
Resto de MOA	30	28	7,1	196	194	1,0
Manufacturas de origen industrial (MOI)	1.587	1.802	-11,9	8.950	9.678	-7,5
Productos químicos y conexos	318	384	-17,2	1.796	2.110	-14,9
Materias plásticas y sus manufacturas	65	87	-25,3	468	547	-14,4
Caucho y sus manufacturas	26	26	-	139	126	10,3
Manufacturas de cuero, marroquinería, etcétera	2	2	-	12	15	-20,0
Papel, cartón, impresos y publicaciones	36	39	-7,7	242	236	2,5
Textiles y confecciones	11	12	-8,3	71	71	-
Calzado y sus partes componentes	1	0,0	42,8	6	6	-
Manufacturas de piedra, yeso, vidrio, etcétera	14	9	55,6	72	50	44,0
Piedras, metales preciosos y sus manufacturas, monedas	207	202	2,5	1.239	1.307	-5,2
Metales comunes y sus manufacturas	170	212	-19,8	956	995	-3,9
Máquinas y aparatos, material eléctrico	122	119	2,5	671	673	-0,3
Material de transporte terrestre	588	635	-7,4	3.059	3.308	-7,5
Vehículos de navegación aérea, marítima y fluvial	2	55	-96,4	84	67	25,4
Resto de MOI	26	21	23,8	136	168	-19,0
Combustibles y energía	310	232	33,6	2.219	1.964	13,0
Petróleo crudo	157	85	84,7	759	684	11,0
Carburantes	114	111	2,7	946	844	12,1
Grasas y aceites lubricantes	3	8	-62,5	26	32	-18,8
Gas de petróleo, otros hidrocarburos gaseosos y energía eléctrica	29	20	45,0	434	314	38,2
Resto de combustibles	6	8	-25,0	54	91	-40,7

Fuente: INDEC. Dirección Nacional de Estadísticas del Sector Externo.

Cuadro 13.

Importaciones, por usos económicos y principales secciones de la Nomenclatura Común del Mercosur.
Junio y primer semestre de 2018-2019

Usos/secciones	Junio			Primer semestre		
	2019*	2018*	Variación porcentual	2019*	2018*	Variación porcentual
	Millones de US\$		%	Millones de US\$		%
Total general	4.174	5.458	-23,5	25.163	34.899	-27,9
Bienes de capital	719	947	-24,1	4.252	6.836	-37,8
XVI-Máquinas, aparatos y material eléctrico; sus partes	518	625	-17,1	3.095	4.310	-28,2
XVII-Material de transporte	102	194	-47,4	554	1.612	-65,6
XVIII-Instrumentos de óptica, precisión, médico-quirúrgico, relojería y música	72	99	-27,3	475	686	-30,8
Resto de bienes de capital	26	29	-10,3	128	228	-43,9
Bienes intermedios	1.465	1.619	-9,5	8.784	10.137	-13,3
II-Productos del reino vegetal	168	232	-27,6	1.387	1.329	4,4
V-Productos minerales	65	88	-26,1	413	554	-25,5
VI-Productos de industrias químicas y conexas	591	529	11,7	3.101	3.199	-3,1
VII-Plástico, caucho y sus manufacturas	168	208	-19,2	1.080	1.326	-18,6
X-Pasta de madera, papel, cartón	70	75	-6,7	435	485	-10,3
XI-Materias textiles y sus manufacturas	58	71	-18,3	307	489	-37,2
XIII-Manufacturas de piedra, yeso, cemento, amianto, mica, cerámica y vidrio	35	45	-22,2	205	302	-32,1
XV-Metales comunes y sus manufacturas	185	241	-23,2	1.173	1.596	-26,5
Resto de bienes intermedios	124	130	-4,6	682	855	-20,2
Combustibles y lubricantes	501	739	-32,2	2.345	3.223	-27,2
V-Productos minerales	470	707	-33,5	2.156	3.031	-28,9
Resto de combustibles y lubricantes	31	32	-3,1	190	192	-1,0
Piezas y accesorios para bienes de capital	803	1.041	-22,9	5.159	6.786	-24,0
XVI-Máquinas, aparatos y material eléctrico; sus partes	572	698	-18,1	3.692	4.576	-19,3
XVII-Material de transporte	173	265	-34,7	1.120	1.715	-34,7
Resto de piezas y accesorios	58	78	-25,6	346	495	-30,1
Bienes de consumo	477	632	-24,5	3.115	4.441	-29,9
I-Animales vivos y productos del reino animal	16	22	-27,3	114	141	-19,1
II-Productos del reino vegetal	21	28	-25,0	168	222	-24,3
IV-Productos alimenticios, bebidas y tabaco	41	67	-38,8	295	453	-34,9
VI-Productos de industrias químicas y conexas	184	182	1,1	1.120	1.133	-1,1
VII-Plástico, caucho y sus manufacturas	23	29	-20,7	142	184	-22,8
XI-Materias textiles y sus manufacturas	31	39	-20,5	235	360	-34,7
XII-Calzado, paraguas, flores artificiales y otros	30	42	-28,6	209	346	-39,6
XVI-Máquinas, aparatos y material eléctrico; sus partes	30	51	-41,2	188	419	-55,1
XVII-Material de transporte	20	41	-51,2	117	367	-68,1
XVIII-Instrumentos de óptica, precisión, médico-quirúrgico, relojería y música	15	27	-44,4	103	144	-28,5
XX-Mercancías y productos diversos	31	53	-41,5	183	317	-42,3
Resto de bienes de consumo	34	51	-33,3	242	355	-31,8
Vehículos automotores de pasajeros	184	458	-59,8	1.373	3.326	-58,7
XVII-Material de transporte	184	458	-59,8	1.373	3.326	-58,7
Resto	24	23	4,3	134	151	-11,3

Fuente: INDEC. Dirección Nacional de Estadísticas del Sector Externo.

Cuadro 14.

**Balanza comercial argentina por principales secciones y capítulos de la Nomenclatura Común del Mercosur.
Primer semestre de 2019 respecto al primer semestre de 2018**

Sección/capítulo	Primer semestre de 2019				
	Exportaciones ^e	Variación porcentual	Importaciones*	Variación porcentual	Saldo*
	Millones de US\$	%	Millones de US\$	%	Millones de US\$
Total general	30.752	2,4	25.163	-27,9	5.589
I-Animales vivos y productos del reino animal	2.837	8,4	144	-16,8	2.694
02-Carne y despojos comestibles	1.526	32,0	70	-15,7	1.456
03-Pescados y crustáceos, moluscos y demás invertebrados acuáticos	869	-10,0	31	-29,5	838
04-Leche y productos lácteos; huevos de ave; miel natural; productos comestibles de origen animal, no expresados ni comprendidos en otra parte	381	-12,8	15	-6,3	366
Resto sección I	62	6,9	28	-3,4	34
II-Productos del reino vegetal	7.322	21,1	1.555	0,3	5.766
08-Frutas y frutos comestibles; cortezas de agríos (cítricos), melones o sandías	464	-18,3	136	-21,8	328
10-Cereales	5.090	23,7	15	114,3	5.075
12-Semillas y frutos oleaginosos; semillas y frutos diversos; plantas industriales o medicinales; paja y forrajes	1.138	64,9	1.294	4,4	-155
Resto sección II	629	-6,3	111	-14,6	518
III-Grasas y aceites	2.374	22,1	37	-22,9	2.336
IV-Productos alimenticios, bebidas y tabaco	6.090	-8,8	414	-30,1	5.676
20-Preparaciones de hortalizas, frutas u otros frutos o demás partes de plantas	509	-3,8	46	-45,2	464
22-Bebidas, líquidos alcohólicos y vinagres	408	-2,6	45	-53,1	363
23-Residuos y desperdicios de las industrias alimentarias; alimentos preparados para animales	4.707	-9,7	39	14,7	4.668
Resto sección IV	466	-10,2	285	-24,6	181
V-Productos minerales	1.874	4,1	2.569	-28,3	-694
26-Minerales metalíferos, escorias y cenizas	185	-36,6	276	-24,6	-90
27-Combustibles minerales, aceites minerales y productos de su destilación; materias bituminosas; ceras minerales	1.644	12,1	2.216	-28,8	-572
Resto sección V	45	2,3	77	-27,4	-32
VI-Productos de industrias químicas y conexas	1.921	-14,2	4.249	-2,5	-2.328
28-Productos químicos inorgánicos; compuestos inorgánicos u orgánicos de metal precioso, de elementos radioactivos, de metales de las tierras raras o de isótopos	169	-25,9	371	-4,4	-202
29-Productos químicos orgánicos	273	1,9	1.095	-5,1	-822
30-Productos farmacéuticos	329	-2,7	1.110	-3,1	-781
31-Abonos	31	10,7	398	30,9	-367
33-Aceites esenciales y resinoides; preparaciones de perfumería, de tocador o de cosmética	210	-16,7	211	-25,7	-1
38-Productos diversos de las industrias químicas	684	-22,8	614	8,5	70
Resto sección VI	224	-7,1	449	-13,0	-225
VII-Plástico, caucho y sus manufacturas	607	-9,8	1.428	-20,5	-821
39-Plástico y sus manufacturas	468	-14,4	1.005	-19,1	-537
40-Caucho y sus manufacturas	139	10,3	423	-23,5	-284
VIII-Pieles, cueros y sus manufacturas (excepto calzado)	317	-20,9	51	-37,8	266
IX-Madera, carbón vegetal, corcho y sus manufacturas, cestería	91	65,5	61	-35,8	29
X-Pasta de madera, papel, cartón	212	1,4	514	-14,2	-302
XI-Materias textiles y sus manufacturas	266	9,9	554	-35,6	-288
XII-Calzado, paraguas, flores artificiales y otros	6	-	212	-39,6	-205
XIII-Manufacturas de piedra, yeso, cemento, amianto, mica, cerámica y vidrio	72	44,0	220	-33,5	-148
XIV-Perlas finas, piedras y metales preciosos, monedas y otros	1.239	-5,2	68	13,3	1.170
XV-Metales comunes y sus manufacturas	956	-3,9	1.399	-28,9	-443
72-Fundición, hierro y acero	219	71,1	357	-44,7	-139
73-Manufacturas de fundición, hierro o acero	297	-6,0	466	-4,1	-169
76-Aluminio y sus manufacturas	377	-21,0	153	-32,0	224
Resto sección XV	63	-14,9	422	-31,0	-360
XVI-Máquinas, aparatos y material eléctrico; sus partes	671	-0,3	7.147	-25,0	-6.476
84-Reactores nucleares, calderas, máquinas, aparatos y artefactos mecánicos; partes de estas máquinas o aparatos	587	3,9	3.906	-23,7	-3.319
85-Máquinas, aparatos y material eléctrico y sus partes; aparatos de grabación o reproducción de sonido, aparatos de grabación o reproducción de imagen y sonido en televisión, y las partes y accesorios de estos aparatos	84	-22,2	3.241	-26,5	-3.157
XVII-Material de transporte	3.144	-6,8	3.166	-55,0	-22
87-Vehículos automóviles, tractores, velocípedos y demás vehículos terrestres; sus partes y accesorios	3.058	-7,5	3.000	-55,7	58
Resto sección XVII	86	24,6	166	-39,6	-80
Resto de secciones y transacciones especiales	754	4,4	1.374	-26,9	-620

Fuente: INDEC. Dirección Nacional de Estadísticas del Sector Externo.

Cuadro 15. Productos seleccionados de exportación según diferencias absolutas. Primer semestre de 2018-2019

Rubros	Primer semestre		Diferencias absolutas
	2019 ^o	2018 [*]	
	Millones de US\$		
Total exportaciones	30.752	30.035	717
Total de productos seleccionados	24.378	23.089	1.289
Maíz, excluido para siembra, en grano	2.854	2.152	702
Porotos de soja, excluido para siembra	944	509	435
Aceite de soja, en bruto incluso desgomado	1.714	1.383	331
Carne bovina deshuesada, congelada	830	507	323
Trigo, excluido duro, excluido para siembra	1.598	1.407	191
Vehículos automóviles para el transporte de mercancías	1.903	1.732	171
Gas natural en estado gaseoso	194	29	165
Aceite de girasol, en bruto	349	234	115
Cebada, excluida para siembra	500	399	101
Fueloil	186	95	91
Aceites crudos de petróleo	759	684	75
Minerales de plata y sus concentrados	137	76	61
Carnes y despojos comestibles de gallos o gallinas	177	126	51
Plata en bruto	154	120	34
Aceite de maní	69	37	32
Semilla de girasol	58	26	32
Pellets de harina de extracción de girasol	100	72	28
Malta sin tostar	128	101	27
Algodón sin cardar ni peinar, simplemente desmotado	49	24	25
Neumáticos de caucho	92	68	24
Filetes de merluza congelados	99	76	23
Preparaciones alimenticias de grasa o aceite	65	42	23
Papas	97	76	21
Arroz	96	80	16
Motores de émbolo y sus partes	124	111	13
Mozzarella	59	46	13
Harina de trigo	108	98	10
Cajas de cambio y sus partes	246	237	9
Carne bovina deshuesada, refrigerada	361	355	6
Porotos	100	97	3
Tops de lana peinada	88	86	2
Vino de uva fresca	369	368	1
Medicamentos acondicionados para la venta al por menor	247	246	1
Tubos y perfiles huecos sin costura de hierro o acero	224	227	-3
Miel natural	78	91	-13
Naftas excluidas para petroquímica	147	161	-14
Maníes sin tostar ni cocer	58	72	-14
Ajos	86	100	-14
Butanos licuados	90	108	-18
Jugos de frutas u otros frutos o de hortalizas, sin alcohol	145	164	-19
Maníes preparados	204	223	-19
Salvados, moyuelos y residuos de leguminosas	114	133	-19
Cueros y pieles bovinos o equinos curtidos o crust	263	283	-20
Herbicidas, inhibidores de germinación y reguladores de crecimiento de las plantas	47	67	-20
Leche	40	62	-22
Propano licuado	104	128	-24
Tabaco en rama o sin elaborar	108	135	-27
Desodorantes y antitranspirantes corporales	63	91	-28
Limonos	117	146	-29
Calamares y potas congelados	200	232	-32
Polímeros de etileno en formas primarias	155	199	-44
Preparaciones de los tipos utilizados para la alimentación de los animales	71	120	-49
Carbonato de litio	93	145	-52
Peras	181	238	-57
Camarones y langostinos	370	443	-73
Leche entera en polvo	83	157	-74
Oro para uso no monetario	1.080	1.184	-104
Biodiésel	377	561	-184
Vehículos automóviles para el transporte de personas	670	1.100	-430
Harina y pellets de la extracción de aceite de soja	4.356	4.820	-464
Harina y pellets de la extracción de aceite de soja	4.356	4.820	-464
Resto	6.374	6.946	-572

Fuente: INDEC. Dirección Nacional de Estadísticas del Sector Externo.

Cuadro 16. Exportaciones por grandes rubros, según zonas económicas y países seleccionados. Junio 2018-2019

Zonas económicas y países seleccionados	Grandes rubros														
	Total			Productos primarios			Manufacturas de origen agropecuario			Manufacturas de origen industrial			Combustibles y energía		
	2019 ^e	2018 [*]	Var.	2019 ^e	2018 [*]	Var.	2019 ^e	2018 [*]	Var.	2019 ^e	2018 [*]	Var.	2019 ^e	2018 [*]	Var.
	Millones de US\$		%	Millones de US\$		%	Millones de US\$		%	Millones de US\$		%	Millones de US\$		%
Total	5.235	5.136	1,9	1.175	1.171	0,3	2.163	1.930	12,1	1.587	1.802	-11,9	310	232	33,6
Mercosur	1.066	1.232	-13,5	164	189	-13,2	139	187	-25,7	728	819	-11,1	34	37	-8,1
Chile	199	264	-24,6	38	54	-29,6	66	88	-25,0	72	94	-23,4	22	29	-24,1
Resto de ALADI	258	244	5,7	73	61	19,7	64	78	-17,9	115	104	10,6	7	1	///
SICA	56	56	-	5	7	-28,6	5	14	-64,3	45	35	28,6	-	0	-100,0
NAFTA	323	443	-27,1	38	57	-33,3	80	116	-31,0	178	261	-31,8	27	10	170,0
Unión Europea	694	928	-25,2	127	s	s	413	458	-9,8	131	239	-45,2	23	s	s
Suiza	140	130	7,7	0	0	-9,2	2	2	-	138	128	7,8	-	-	-
CEI	67	70	-4,3	26	22	18,2	38	46	-17,4	3	2	50,0	-	-	-
ASEAN	506	350	44,6	135	91	48,4	360	251	43,4	11	7	57,1	-	-	-
China	439	404	8,7	187	277	-32,5	233	110	111,8	s	17	s	s	-	s
República de Corea	74	21	252,4	66	14	371,4	6	3	100,0	1	4	-75,0	-	-	-
Japón	41	43	-4,7	20	11	81,8	6	10	-40,0	15	22	-31,8	-	-	-
India	250	156	60,3	15	s	s	190	104	82,7	45	5	///	-	s	s
Medio Oriente	398	265	50,2	71	36	97,2	256	209	22,5	18	20	-10,0	53	-	///
Magreb y Egipto	346	196	76,5	163	116	40,5	171	74	131,1	12	s	s	-	s	s
SACU	70	44	59,1	12	1	///	32	27	18,5	27	16	68,8	-	0	-100,0
Oceanía	33	37	-10,8	0	s	s	12	19	-36,8	20	18	11	s	-	s
Resto del mundo	275	252	9,1	35	28	25,0	89	134	-33,6	s	s	s	141	79	78,5

Fuente: INDEC. Dirección Nacional de Estadísticas del Sector Externo.

Cuadro 17. Exportaciones por grandes rubros, según zonas económicas y países seleccionados. Primer semestre de 2018-2019

Zonas económicas y países seleccionados	Grandes rubros														
	Total			Productos primarios			Manufacturas de origen agropecuario			Manufacturas de origen industrial			Combustibles y energía		
	2019 ^e	2018 [*]	Var.	2019 ^e	2018 [*]	Var.	2019 ^e	2018 [*]	Var.	2019 ^e	2018 [*]	Var.	2019 ^e	2018 [*]	Var.
	Millones de US\$		%	Millones de US\$		%	Millones de US\$		%	Millones de US\$		%	Millones de US\$		%
Total	30.752	30.035	2,4	8.177	7.145	14,4	11.406	11.247	1,4	8.950	9.678	-7,5	2.219	1.964	13,0
Mercosur	6.135	6.700	-8,4	1.054	1.092	-3,5	904	1.053	-14,2	3.894	4.230	-7,9	282	325	-13,2
Chile	1.494	1.454	2,8	250	286	-12,6	445	473	-5,9	500	547	-8,6	300	148	102,7
Resto de ALADI	1.564	1.550	0,9	406	366	10,9	441	487	-9,4	694	649	6,9	23	48	-52,1
SICA	343	328	4,6	58	31	87,1	47	52	-9,6	229	231	-0,9	9	14	-35,7
NAFTA	2.731	3.014	-9,4	302	352	-14,2	513	583	-12,0	1.319	1.625	-18,8	597	455	31,2
Unión Europea	3.851	4.528	-15,0	695	943	-26,3	2.107	2.468	-14,6	863	1.026	-15,9	186	91	104,4
Suiza	703	692	1,6	2	2	-	11	14	-21,4	690	676	2,1	-	-	-
CEI	366	405	-9,6	165	162	1,9	180	226	-20,4	20	17	17,6	-	-	-
ASEAN	3.378	2.770	21,9	1.438	1.023	40,6	1.812	1.702	6,5	s	45	s	s	0	s
China	2.365	1.855	27,5	993	783	26,8	1.176	679	73,2	115	148	-22,3	80	244	-67,2
República de Corea	377	105	259,0	339	69	391,3	33	14	135,7	6	22	-72,7	-	-	-
Japón	186	203	-8,4	79	63	25,4	48	52	-7,7	60	88	-31,8	-	-	-
India	1.080	910	18,7	s	s	s	903	819	10,3	138	23	500,0	s	s	s
Medio Oriente	1.874	1.404	33,5	692	571	21,2	995	742	34,1	101	92	9,8	86	0	///
Magreb y Egipto	1.780	1.846	-3,6	1.049	976	7,5	702	842	-16,6	29	s	s	-	s	s
SACU	308	254	21,3	54	32	68,8	160	144	11,1	94	78	20,5	-	0	-100,0
Oceanía	325	321	1,2	s	s	s	221	214	3,3	73	102	-28,4	26	-	///
Resto del mundo	1.891	1.696	11,5	559	368	51,9	706	685	3,1	s	s	s	562	580	-3,1

Fuente: INDEC. Dirección Nacional de Estadísticas del Sector Externo.

Cuadro 18. Importaciones por usos económicos, según zonas económicas y países seleccionados. Junio de 2018-2019

Zonas económicas y países seleccionados	Usos											
	Total			Bienes de capital			Bienes intermedios			Combustibles y lubricantes		
	2019*	2018*	Var.	2019*	2018*	Var.	2019*	2018*	Var.	2019*	2018*	Var.
	Millones de US\$		%	Millones de US\$		%	Millones de US\$		%	Millones de US\$		%
Total	4.174	5.458	-23,5	719	947	-24,1	1.465	1.619	-9,5	501	739	-32,2
Mercosur	1.045	1.606	-34,9	125	241	-48,1	494	653	-24,3	35	28	25,0
Chile	47	49	-4,1	2	3	-33,3	31	28	10,7	0	0	12,0
Resto de ALADI	186	197	-5,6	1	0	141,1	21	27	-22,2	137	131	4,6
SICA	2	2	-	0	0	-4,9	1	0	45,7	-	-	-
NAFTA	627	778	-19,4	131	155	-15,5	186	211	-11,8	148	226	-34,5
Unión Europea	720	977	-26,3	139	178	-21,9	255	245	4,1	25	40	-37,5
Suiza	30	43	-30,2	2	5	-60,0	18	18	-	0	0	-71,1
CEI	22	37	-40,5	0	0	23,4	17	28	-39,3	4	5	-20,0
ASEAN	201	224	-10,3	34	32	6,3	31	34	-8,8	0	0	-99,4
China	776	877	-11,5	230	272	-15,4	228	223	2,2	0	0	286,5
República de Corea	43	53	-18,9	16	11	45,5	16	14	14,3	1	0	107,1
Japón	57	72	-20,8	13	19	-31,6	9	14	-35,7	0	0	180,9
India	72	56	28,6	7	6	16,7	39	35	11,4	12	0	///
Medio Oriente	70	218	-67,9	4	3	33,3	9	15	-40,0	48	196	-75,5
Magreb y Egipto	79	48	64,6	0	1	-84,9	63	42	50,0	12	-	///
SACU	15	21	-28,6	3	2	50,0	4	4	-	-	4	-100,0
Oceanía	27	4	///	1	0	123,6	25	2	///	-	0	-100,0
Resto del mundo	156	195	-20,0	10	16	-37,5	20	24	-16,7	78	107	-27,1

Zonas económicas y países seleccionados	Usos											
	Piezas y accesorios para bienes de capital			Bienes de consumo			Vehículos automotores de pasajeros			Resto		
	2019*	2018*	Var.	2019*	2018*	Var.	2019*	2018*	Var.	2019*	2018*	Var.
	Millones de US\$		%	Millones de US\$		%	Millones de US\$		%	Millones de US\$		%
Total	803	1.041	-22,9	477	632	-24,5	184	458	-59,8	24	23	4,3
Mercosur	142	222	-36,0	86	112	-23,2	163	350	-53,4	0	0	-68,6
Chile	2	3	-33,3	12	16	-25,0	-	-	-	0	0	-24,4
Resto de ALADI	1	0	64,5	23	27	-14,8	4	11	-63,6	0	0	-50,5
SICA	0	1	-74,9	0	1	-56,3	-	-	-	0	0	190,5
NAFTA	79	80	-1,3	75	78	-3,8	8	28	-71,4	0	0	174,0
Unión Europea	192	325	-40,9	104	140	-25,7	5	48	-89,6	0	1	-90,0
Suiza	1	3	-66,7	8	16	-50,0	-	-	-	0	0	-54,7
CEI	0	3	-86,9	0	0	-85,0	-	-	-	-	0	-100,0
ASEAN	98	103	-4,9	38	54	-29,6	-	1	-100,0	0	0	-54,5
China	214	218	-1,8	101	156	-35,3	2	7	-71,4	0	0	-43,8
República de Corea	10	17	-41,2	1	2	-50,0	1	10	-90,0	0	0	-1,7
Japón	28	34	-17,6	5	5	-	2	0	///	0	0	-31,8
India	8	6	33,3	7	8	-12,5	-	0	-100,0	0	0	-54,7
Medio Oriente	2	1	100,0	7	2	250,0	-	-	-	0	0	49,2
Magreb y Egipto	2	4	-50,0	1	1	-	-	-	-	-	0	-100,0
SACU	7	8	-12,5	0	0	-23,8	-	2	-100,0	0	0	9,7
Oceanía	0	1	-63,5	0	0	-12,8	-	-	-	0	0	414,1
Resto del mundo	15	11	36,4	10	15	-33,3	-	0	-100,0	23	22	4,5

Fuente: INDEC. Dirección Nacional de Estadísticas del Sector Externo.

Cuadro 19.

**Importaciones por usos económicos, según zonas económicas y países seleccionados.
Primer semestre de 2018-2019**

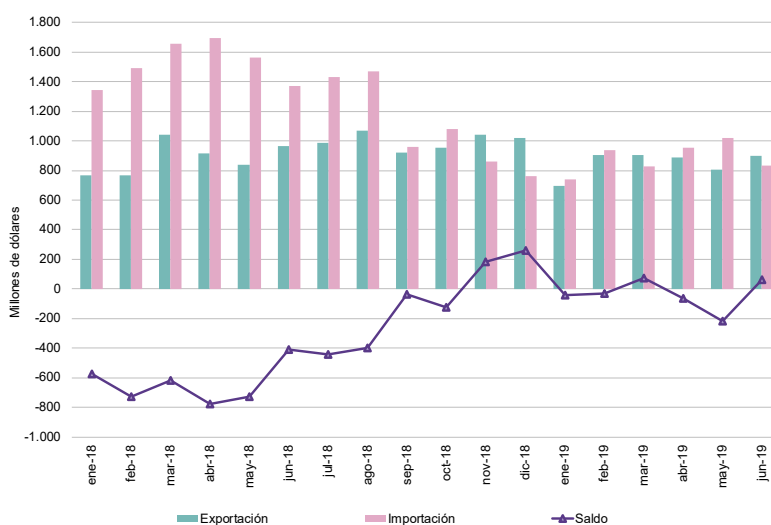
Zonas económicas y países seleccionados	Usos											
	Total			Bienes de capital			Bienes intermedios			Combustibles y lubricantes		
	2019*	2018*	Var.	2019*	2018*	Var.	2019*	2018*	Var.	2019*	2018*	Var.
	Millones de US\$			Millones de US\$			Millones de US\$			Millones de US\$		
Total	25.163	34.899	-27,9	4.252	6.836	-37,8	8.784	10.137	-13,3	2.345	3.223	-27,2
Mercosur	6.667	10.715	-37,8	728	1.897	-61,6	3.095	3.871	-20,0	230	284	-19,0
Chile	278	342	-18,7	16	20	-20,0	159	189	-15,9	0	0	-85,2
Resto de ALADI	949	1.192	-20,4	5	5	-	102	154	-33,8	623	777	-19,8
SICA	11	16	-31,3	4	4	-	3	4	-25,0	-	-	-
NAFTA	4.022	4.737	-15,1	739	960	-23,0	1.485	1.398	6,2	691	839	-17,6
Unión Europea	4.668	5.988	-22,0	911	1.271	-28,3	1.453	1.681	-13,6	199	257	-22,6
Suiza	208	307	-32,2	20	28	-28,6	106	122	-13,1	0	0	-63,7
CEI	118	261	-54,8	2	3	-33,3	100	126	-20,6	14	126	-88,9
ASEAN	1.266	1.509	-16,1	198	232	-14,7	187	216	-13,4	57	1	///
China	4.447	6.387	-30,4	1.271	1.956	-35,0	1.244	1.444	-13,9	6	23	-73,9
República de Corea	285	429	-33,6	105	89	18,0	84	130	-35,4	5	5	-
Japón	451	563	-19,9	101	138	-26,8	84	86	-2,3	1	0	175,3
India	367	442	-17,0	29	43	-32,6	197	239	-17,6	54	25	116,0
Medio Oriente	297	533	-44,3	23	24	-4,2	81	112	-27,7	166	350	-52,6
Magreb y Egipto	170	187	-9,1	1	7	-85,7	135	62	117,7	12	91	-86,8
SACU	75	120	-37,5	22	16	37,5	24	32	-25,0	-	15	-100,0
Oceanía	146	140	4,3	7	7	-	112	105	6,7	21	19	10,5
Resto del mundo	737	1.031	-28,5	70	135	-48,1	132	166	-20,5	266	411	-35,3

Zonas económicas y países seleccionados	Usos											
	Piezas y accesorios para bienes de capital			Bienes de consumo			Vehículos automotores de pasajeros			Resto		
	2019*	2018*	Var.	2019*	2018*	Var.	2019*	2018*	Var.	2019*	2018*	Var.
	Millones de US\$			Millones de US\$			Millones de US\$			Millones de US\$		
Total	5.159	6.786	-24,0	3.115	4.441	-29,9	1.373	3.326	-58,7	134	151	-11,3
Mercosur	901	1.399	-35,6	545	740	-26,4	1.168	2.523	-53,7	0	2	-80,7
Chile	18	17	5,9	84	116	-27,6	-	-	-	0	0	11,5
Resto de ALADI	8	10	-20,0	179	236	-24,2	31	11	182	0	0	-37,0
SICA	2	5	-60,0	2	3	-33,3	-	-	-	0	0	57,8
NAFTA	580	655	-11,5	477	572	-16,6	49	312	-84,3	1	1	-
Unión Europea	1.305	1.627	-19,8	731	859	-14,9	67	290	-76,9	1	4	-75,0
Suiza	21	64	-67,2	61	93	-34,4	-	-	-	0	0	-12,5
CEI	2	5	-60,0	0	1	-54,6	-	-	-	0	0	54,7
ASEAN	570	719	-20,7	252	333	-24,3	1	8	-87,5	0	0	-21,6
China	1.295	1.673	-22,6	618	1.232	-49,8	12	58	-79,3	0	1	-20,3
República de Corea	70	138	-49,3	5	15	-66,7	17	51	-66,7	0	0	-93,4
Japón	217	261	-16,9	20	36	-44,4	27	41	-34,1	0	0	-40,8
India	42	46	-8,7	44	83	-47,0	-	6	-100,0	0	0	163,4
Medio Oriente	9	9	-	18	14	28,6	-	-	-	0	24	-99,2
Magreb y Egipto	17	22	-22,7	4	5	-20,0	-	-	-	0	0	-40,2
SACU	29	41	-29,3	1	3	-66,7	0	13	-97,4	0	0	-67,0
Oceanía	4	4	-	3	4	-25,0	-	-	-	0	0	///
Resto del mundo	69	91	-24,2	69	97	-28,9	0	12	-96,6	131	119	10,1

Fuente: INDEC. Dirección Nacional de Estadísticas del Sector Externo.

Cuadro 20. Intercambio comercial argentino con Brasil. Enero de 2018-junio de 2019

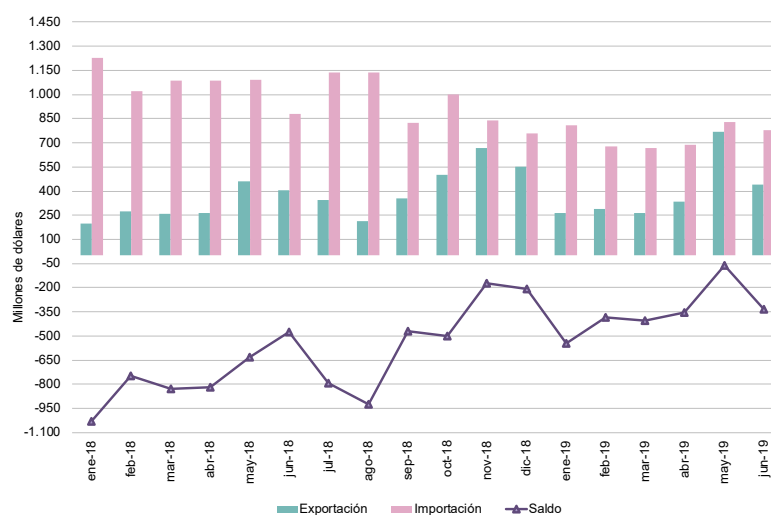
Período	Exportación		Importación		Saldo	
	2019 ^e	2018 [*]	2019 [*]	2018 [*]	2019 [*]	2018 [*]
Millones de US\$						
Enero	699	769	742	1.342	-42	-573
Febrero	907	769	940	1.495	-33	-726
Marzo	903	1.041	830	1.657	73	-616
Abril	889	916	952	1.694	-63	-778
Mayo	805	839	1.021	1.565	-216	-727
Junio	901	964	836	1.372	65	-407
Julio		989		1.434		-445
Agosto		1.072		1.470		-397
Septiembre		923		962		-39
Octubre		957		1.082		-125
Noviembre		1.043		860		184
Diciembre		1.020		762		258



Fuente: INDEC. Dirección Nacional de Estadísticas del Sector Externo.

Cuadro 21. Intercambio comercial argentino con China. Enero de 2018-junio de 2019

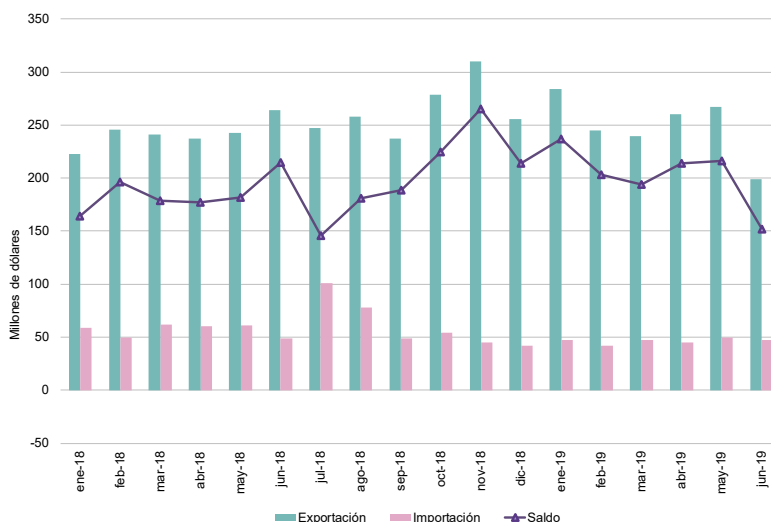
Período	Exportación		Importación		Saldo	
	2019 ^e	2018 [*]	2019 [*]	2018 [*]	2019 [*]	2018 [*]
Millones de US\$						
Enero	264	197	810	1.227	-546	-1.030
Febrero	291	273	676	1.022	-385	-749
Marzo	264	257	666	1.086	-402	-829
Abril	337	264	689	1.084	-352	-820
Mayo	769	460	830	1.091	-61	-631
Junio	439	404	776	877	-336	-473
Julio		346		1.138		-792
Agosto		213		1.138		-925
Septiembre		355		824		-469
Octubre		503		1.001		-498
Noviembre		667		839		-171
Diciembre		549		758		-209



Fuente: INDEC. Dirección Nacional de Estadísticas del Sector Externo.

Cuadro 22. Intercambio comercial argentino con Chile. Enero de 2018-junio de 2019

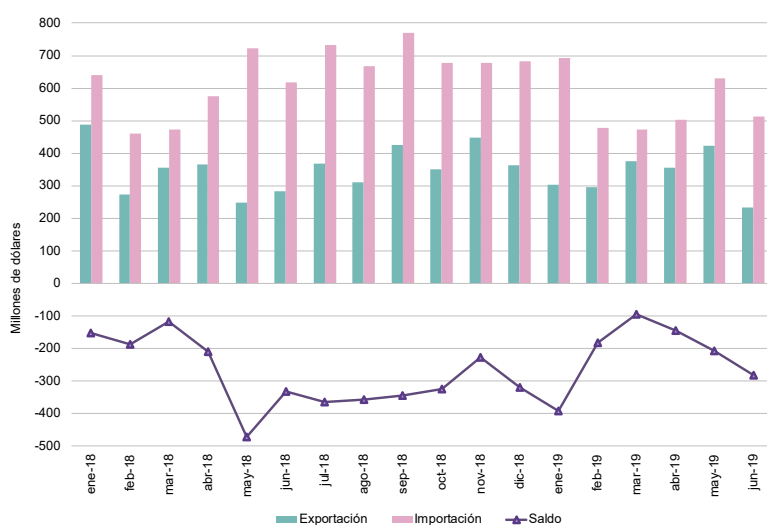
Período	Exportación		Importación		Saldo	
	2019 ^e	2018 [*]	2019 [*]	2018 [*]	2019 [*]	2018 [*]
Millones de US\$						
Enero	284	223	47	59	237	164
Febrero	245	246	42	50	203	196
Marzo	240	241	47	62	194	179
Abril	260	237	45	60	214	177
Mayo	267	243	50	61	216	182
Junio	199	264	47	49	152	215
Julio		247		101		146
Agosto		258		78		181
Septiembre		237		49		189
Octubre		279		54		225
Noviembre		310		45		265
Diciembre		256		42		214



Fuente: INDEC. Dirección Nacional de Estadísticas del Sector Externo.

Cuadro 23. Intercambio comercial argentino con Estados Unidos. Enero de 2018-junio de 2019

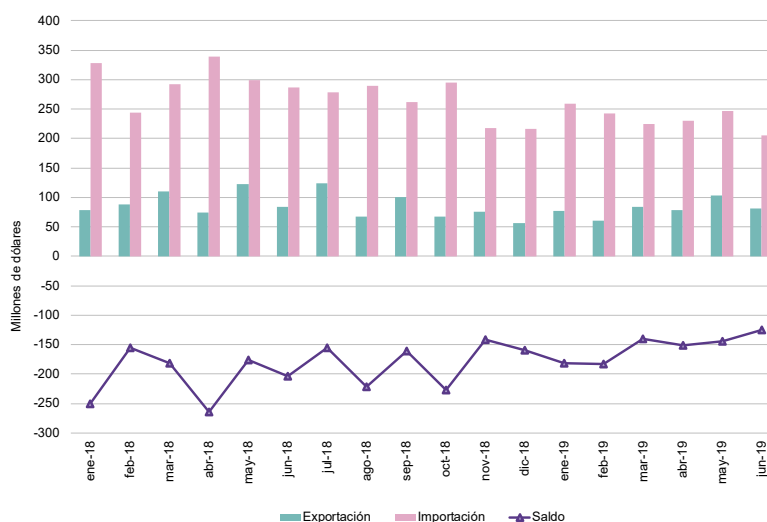
Período	Exportación		Importación		Saldo	
	2019 ^e	2018 [*]	2019 [*]	2018 [*]	2019 [*]	2018 [*]
Millones de US\$						
Enero	302	488	693	639	-391	-152
Febrero	295	272	479	460	-183	-188
Marzo	376	356	472	474	-96	-118
Abril	356	365	502	576	-145	-211
Mayo	423	249	630	722	-207	-473
Junio	232	284	514	617	-282	-333
Julio		369		733		-364
Agosto		310		668		-358
Septiembre		426		771		-345
Octubre		351		677		-325
Noviembre		449		677		-228
Diciembre		363		682		-319



Fuente: INDEC. Dirección Nacional de Estadísticas del Sector Externo.

Cuadro 24. Intercambio comercial argentino con Alemania. Enero de 2018-junio de 2019

Período	Exportación		Importación		Saldo	
	2019 ^e	2018 [*]	2019 [*]	2018 [*]	2019 [*]	2018 [*]
Millones de US\$						
Enero	77	78	259	328	-182	-251
Febrero	60	88	243	244	-183	-156
Marzo	84	110	225	292	-140	-181
Abril	79	75	230	339	-151	-264
Mayo	103	123	247	299	-144	-176
Junio	81	84	206	287	-125	-204
Julio		124		279		-155
Agosto		68		290		-222
Septiembre		101		262		-161
Octubre		68		295		-227
Noviembre		76		218		-142
Diciembre		57		217		-160



Fuente: INDEC. Dirección Nacional de Estadísticas del Sector Externo.

Cuadro 25.

Exportaciones a Brasil según principales rubros. Junio y primer semestre de 2018-2019

Rubros	Exportaciones a Brasil					
	Junio			Primer semestre		
	2019 ^e	2018 [*]	Variación porcentual	2019 ^e	2018 [*]	Variación porcentual
	Millones de US\$		%	Millones de US\$		%
Total	901	964	-6,5	5.104	5.299	-3,7
Productos primarios	159	148	7,4	1.011	974	3,8
Animales vivos	-	0	-100,0	0	0	-5,4
Pescados y mariscos sin elaborar	0	0	2,7	5	7	-28,6
Miel	-	-	-	-	s	s
Hortalizas y legumbres sin elaborar	20	15	33,3	149	126	18,3
Frutas frescas	10	11	-9,1	59	68	-13,2
Cereales	124	113	9,7	777	748	3,9
Semillas y frutos oleaginosos	1	1	-	6	6	-
Tabaco sin elaborar	0	0	26,4	1	2	-50,0
Lanas sucias	0	0	-5,8	0	s	s
Fibras de algodón	-	3	-100,0	0	4	-93,4
Minerales metalíferos, escorias y cenizas	-	0	-100,0	0	0	155,8
Resto de productos primarios	4	4	-	14	12	16,7
Manufacturas de origen agropecuario (MOA)	101	113	-10,6	655	622	5,3
Carnes y sus preparados	5	6	-16,7	35	41	-14,6
Pescados y mariscos elaborados	7	7	-	45	41	9,8
Productos lácteos	15	20	-25,0	114	95	20,0
Otros productos de origen animal	s	1	s	3	3	-
Frutas secas o procesadas	6	6	-	26	23	13,0
Café, té, yerba mate y especias	0	0	-30,2	1	2	-50,0
Productos de molinería y sus preparaciones	27	30	-10,0	189	181	4,4
Grasas y aceites	5	6	-16,7	43	45	-4,4
Azúcar, cacao y artículos de confitería	2	7	-71,4	18	26	-30,8
Preparados de hortalizas, legumbres y frutas	21	15	40,0	114	94	21,3
Bebidas, líquidos alcohólicos y vinagre	4	7	-42,9	22	29	-24,1
Residuos y desperdicios de la industria alimenticia	0	0	2,9	6	3	100,0
Extractos curtientes y tintóreos	4	6	-33,3	18	25	-28,0
Pieles y cueros	0	0	-12,8	2	1	100,0
Lanas elaboradas	s	-	s	0	0	176,0
Resto de MOA	3	3	-	17	14	21,4
Manufacturas de origen industrial (MOI)	621	691	-10,1	3.263	3.513	-7,1
Productos químicos y conexos	47	49	-4,1	286	296	-3,4
Materias plásticas y sus manufacturas	35	54	-35,2	274	343	-20,1
Caucho y sus manufacturas	16	17	-5,9	88	81	8,6
Manufacturas de cuero, marroquinería, etcétera	0	0	63,2	0	0	-52,4
Papel, cartón, impresos y publicaciones	8	9	-11,1	52	45	15,6
Textiles y confecciones	8	7	14,3	49	45	8,9
Calzado y sus partes componentes	-	s	s	1	0	///
Manufacturas de piedra, yeso, vidrio, etcétera	7	2	250,0	32	8	300,0
Piedras, metales preciosos y sus manufacturas, monedas	-	-	-	s	-	s
Metales comunes y sus manufacturas	37	46	-19,6	167	195	-14,4
Máquinas y aparatos, material eléctrico	46	46	-	244	241	1,2
Material de transporte terrestre	414	458	-9,6	2.056	2.243	-8,3
Vehículos de navegación aérea, marítima y fluvial	-	s	s	s	1	s
Resto de MOI	3	2	50,0	13	14	-7,1
Combustibles y energía	20	12	66,7	176	189	-6,9
Petróleo crudo	-	-	-	-	-	-
Carburantes	11	s	s	107	117	-8,5
Grasas y aceites lubricantes	0	s	s	2	1	100,0
Gas de petróleo, otros hidrocarburos gaseosos y energía eléctrica	8	-	///	64	s	s
Resto de combustibles	1	0	320,0	3	s	s

Fuente: INDEC. Dirección Nacional de Estadísticas del Sector Externo.

Cuadro 26. Importaciones desde Brasil según principales rubros. Junio y primer semestre de 2018-2019

Rubros	Importaciones desde Brasil					
	Junio			Primer semestre		
	2019*	2018*	Variación porcentual	2019*	2018*	Variación porcentual
	Millones de US\$		%			
Total	836	1.372	-39,1	5.320	9.124	-41,7
Bienes de capital	124	239	-48,1	723	1.884	-61,6
Bienes intermedios	333	467	-28,7	2.062	2.610	-21,0
Combustibles y lubricantes	4	2	100,0	27	87	-69,0
Piezas y accesorios para bienes de capital	136	214	-36,4	863	1.355	-36,3
Bienes de consumo	75	100	-25,0	478	664	-28,0
Vehículos automotores de pasajeros	163	350	-53,4	1.168	2.523	-53,7
Resto	0	0	-68,7	0	2	-80,7

Fuente: INDEC. Dirección Nacional de Estadísticas del Sector Externo.

Cuadro 27. Productos seleccionados de exportación, valores trimestrales unitarios en dólares. Segundo trimestre de 2017-2019

Productos seleccionados	Año 2017*			Año 2018*				Año 2019*	
	Trimestre			Trimestre				Trimestre	
	2°	3°	4°	1°	2°	3°	4°	1°	2°
	Dólares por tonelada								
Trigo, excluido duro, excluido para siembra	185	189	179	182	224	256	218	221	228
Maíz, excluido para siembra, en grano	165	157	155	172	190	182	176	175	162
Cebada, excluida para siembra	170	220	192	194	215	227	224	232	225
Porotos de soja, excluido para siembra	364	370	379	364	409	406	381	378	321
Carne bovina deshuesada, refrigerada	8.660	9.857	9.904	9.068	8.874	8.165	8.116	8.073	9.095
Carne bovina deshuesada, congelada	4.461	4.716	4.749	4.720	4.369	4.189	4.094	4.378	4.607
Preparaciones y conservas de carne bovina	2.737	2.702	2.808	2.870	2.959	2.915	3.197	2.863	3.090
Filetes de merluza congelados	2.956	2.994	3.021	3.047	3.167	3.216	3.191	3.214	3.115
Harina de trigo	288	279	268	266	334	353	352	342	330
Aceite de soja, en bruto incluso desgomado	717	747	770	757	728	658	655	660	629
Aceite de girasol, en bruto	734	731	765	760	763	731	706	650	693
Harina y pellets de la extracción de aceite de soja	318	310	318	371	420	372	351	331	313
Cueros y pieles bovinos o equinos curtidos o crust	5.627	5.978	5.954	5.391	5.608	5.826	5.024	4.612	4.753
Biodiésel	732	737	732	701	704	685	699	762	767
Aceites crudos de petróleo	342	340	414	445	519	498	466	408	452
Naftas excluidas para petroquímica	470	492	558	580	658	648	537	455	549
Propano licuado excluido crudo	355	418	520	465	458	515	476	390	354
Butanos licuados	381	436	510	442	435	526	473	393	370

Fuente: INDEC. Dirección Nacional de Estadísticas del Sector Externo.