



**Comercio exterior**  
Vol. 6, n° 11



# Intercambio comercial argentino

Cifras estimadas de junio de 2022



# Informes técnicos. Vol. 6, nº 134

ISSN 2545-6636

## Comercio exterior. Vol. 6, nº 11

Intercambio comercial argentino

Cifras estimadas de junio de 2022

ISSN 2545-6644

Instituto Nacional de Estadística y Censos (INDEC)

Queda hecho el depósito que fija la Ley 11.723

**Dirección:** Marco Lavagna

**Dirección Técnica:** Pedro Ignacio Lines

**Dirección de Gestión:** Santiago Tettamanti

**Dirección General de Difusión y Comunicación:** María Silvina Viazzi

**Coordinación de Producción Gráfica y Editorial:** Marcelo Costanzo

Este informe técnico fue producido por los equipos de trabajo de:

**Dirección Nacional de Estadísticas del Sector Externo y Cuentas Internacionales**

Silvia Alejandra Amiel

**Dirección de Estadísticas del Comercio Exterior**

María Inés Dalton



Esta publicación utiliza una licencia Creative Commons.  
Se permite su reproducción con atribución de la fuente.

Buenos Aires, julio de 2022

### Signos convencionales:

\* Dato provisorio

e Dato estimado por extrapolación, proyección

i Dato estimado por imputación

u Dato de calidad inferior al estándar

- Cero absoluto

. Dato no registrado

... Dato no disponible a la fecha de presentación de los resultados

/// Dato que no corresponde presentar

s Dato confidencial por aplicación de las reglas del secreto estadístico

### Publicaciones del INDEC

Las publicaciones editadas por el Instituto Nacional de Estadística y Censos pueden ser consultadas en [www.indec.gov.ar](http://www.indec.gov.ar) y en el Centro Estadístico de Servicios, ubicado en Av. Presidente Diciembre A. Roca 609 C1067ABB, Ciudad Autónoma de Buenos Aires, Argentina. El horario de atención al público es de 9:30 a 16:00.

También pueden solicitarse al teléfono (54-11) 5031-4632

Correo electrónico: [ces@indec.gov.ar](mailto:ces@indec.gov.ar)

Sitio web: [www.indec.gov.ar](http://www.indec.gov.ar)

Twitter: [@INDECArgentina](https://twitter.com/INDECArgentina)

Facebook: [/INDECArgentina](https://www.facebook.com/INDECArgentina)

Instagram: [@indecargentina](https://www.instagram.com/indecargentina)

Spotify: [/INDECArgentina](https://open.spotify.com/track/INDECArgentina)

Calendario anual anticipado de informes:

<http://www.indec.gov.ar/indec/web/Calendario-Fecha-0>



INDECArgentina

Índice

Pág.

### Resumen ejecutivo de junio y primer semestre de 2022.

Cifras estimadas..... 3

### 1. Síntesis de los resultados..... 9

1.1 Índices de valores, precios y cantidades y efecto de los términos del intercambio de junio de 2022..... 11

1.2 Balanza comercial argentina por principales capítulos de la Nomenclatura Común del Mercosur ..... 12

### 2. Exportaciones ..... 13

### 3. Importaciones ..... 16

### 4. Series desestacionalizadas y tendencia-ciclo..... 19

4.1 Exportaciones desestacionalizadas y tendencia-ciclo ..... 19

4.2 Importaciones desestacionalizadas y tendencia-ciclo ..... 20

### 5. Intercambio comercial según zonas económicas y países

seleccionados ..... 21

### 6. Análisis del primer semestre de 2022 ..... 25

6.1 Intercambio comercial según zonas económicas y países seleccionados. Primer semestre de 2022 ..... 26

6.2 Índices de valores, precios y cantidades y efecto de los términos del intercambio. Primer semestre de 2022 respecto a igual período de 2021 ..... 28

### 7. Exportaciones netas de productos relacionados con la soja.

Junio y primer semestre de 2022 ..... 29

### 8. Exportaciones netas del complejo automotriz.

Junio y primer semestre de 2022 ..... 30

### 9. Información complementaria..... 31

### 10. Nota metodológica ..... 32

### 11. Anexo de cuadros..... 35

### 12. Zonas económicas ..... 36

### 13. Apéndice estadístico..... 37

### Enlaces

Los cuadros en formato excel del presente informe se encuentran en:

[https://www.indec.gov.ar/ftp/cuadros/economia/ica\\_cuadros\\_20\\_07\\_22.xls](https://www.indec.gov.ar/ftp/cuadros/economia/ica_cuadros_20_07_22.xls)

Para mayor detalle se puede acceder al Sistema de Consulta de Comercio Exterior de Bienes:

[https://comex.indec.gov.ar/?\\_ga=2.230488479.227009370.1597868680-1509903781.1592436568#/](https://comex.indec.gov.ar/?_ga=2.230488479.227009370.1597868680-1509903781.1592436568#/)

### Aviso

La base de importación que se descarga del Sistema de Consultas de Bienes, además de los campos habituales, brinda información sobre los valores: FOB, Flete y Seguro para su análisis.

Los archivos de origen provincial desde 2018 se podrán descargar del Sistema de Consulta de Comercio Exterior en la pestaña "Base de datos-Modalidad anual": [https://comex.indec.gov.ar/?\\_ga=2.7136050.1840472550.1649680827-1597639766.1574437103#/database](https://comex.indec.gov.ar/?_ga=2.7136050.1840472550.1649680827-1597639766.1574437103#/database)

A partir de este mes, las cifras desestacionalizadas y tendencia-ciclo se presentan de forma definitiva hasta diciembre de 2015.



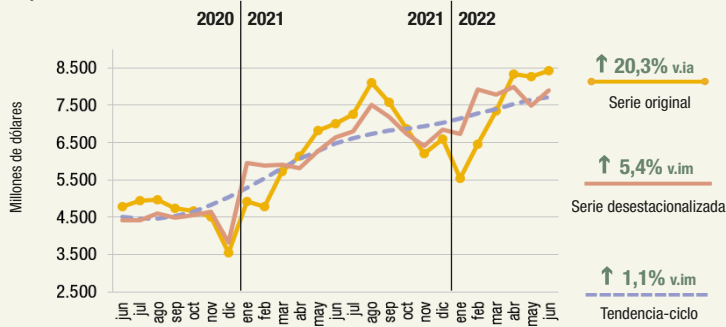
## Intercambio comercial argentino

### Cifras estimadas de junio y primer semestre de 2022

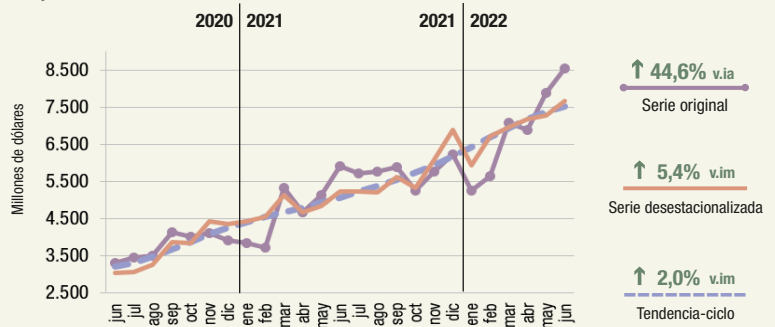
Resumen ejecutivo



#### Exportaciones

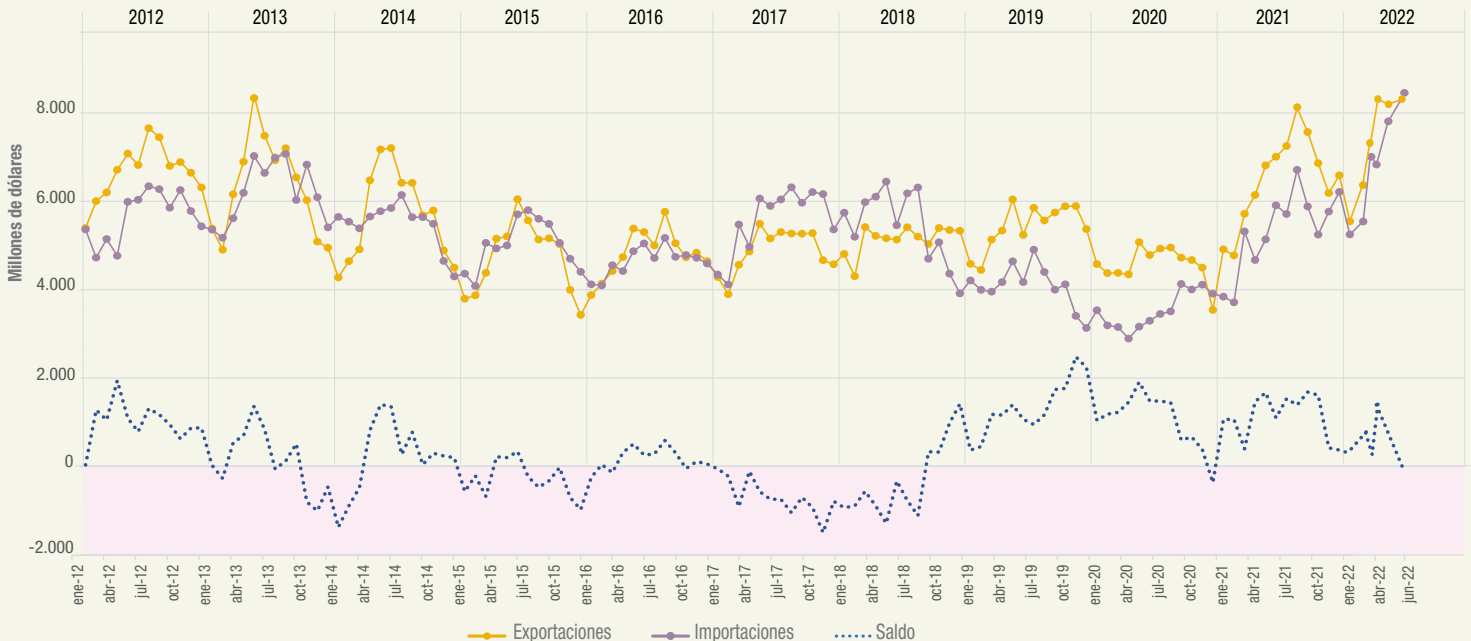


#### Importaciones



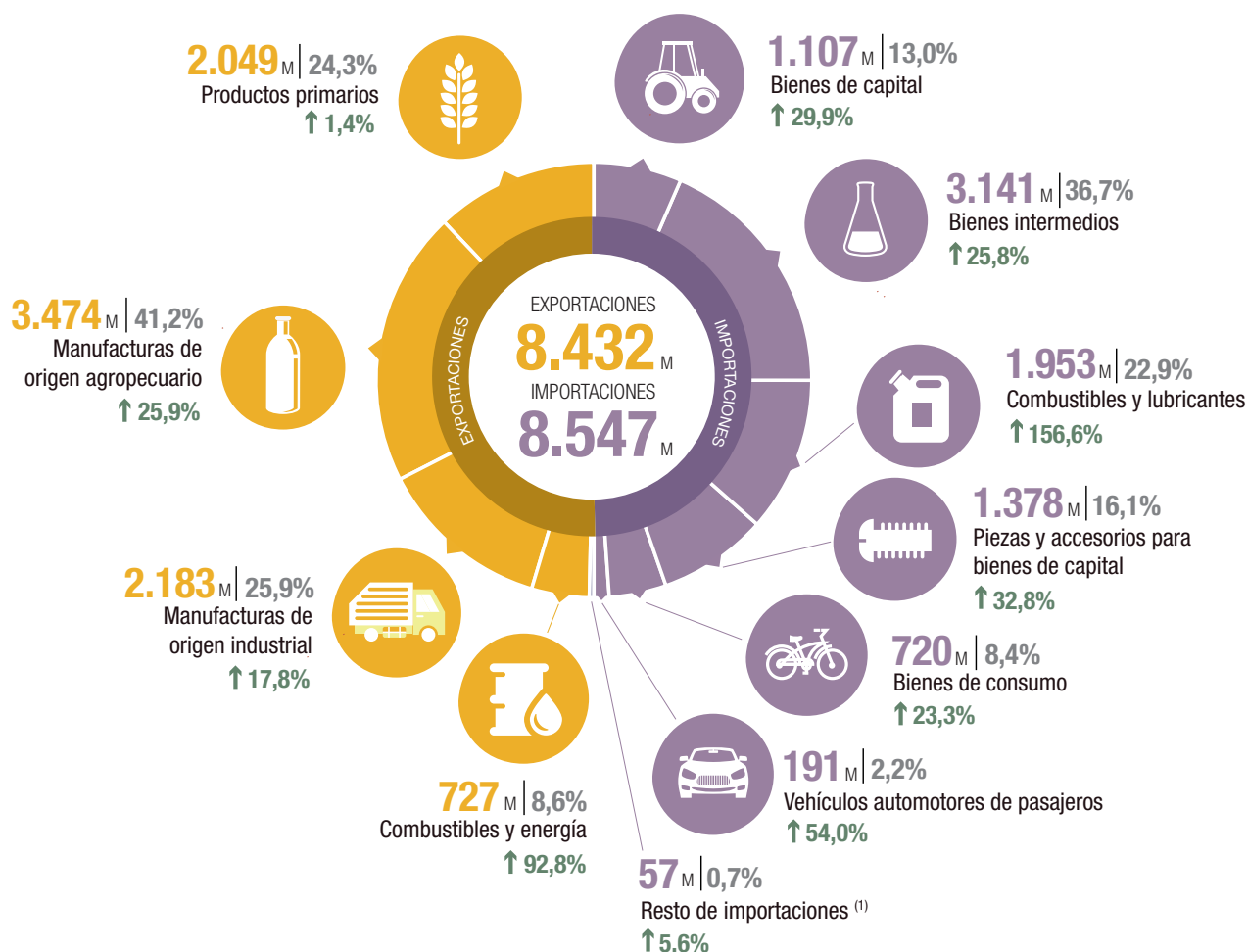
v.ia: variación interanual v.im: variación intermensual

### Exportaciones, importaciones y saldo comercial, en millones de dólares. Enero 2012-junio 2022



Fuente: INDEC, Dirección Nacional de Estadísticas del Sector Externo y Cuentas Internacionales.

## Exportaciones por grandes rubros e importaciones por usos económicos. En millones de dólares, participación y variación porcentual



↑ ↓ = Variación porcentual respecto a igual período del año anterior.

<sup>(1)</sup> Incluye bienes despachados mediante servicios postales (*courier*).

M: millones de dólares.

## Principales socios comerciales, según intercambio comercial

País	Exportaciones	Importaciones	Saldo
<b>Brasil</b>	1.240 ↑ 27,6%	1.693 ↑ 62,6%	-453
<b>Estados Unidos</b>	734 ↑ 16,1%	1.539 ↑ 137,5%	-805
<b>China</b>	613 ↑ 17,7%	1.579 ↑ 32,2%	-966
<b>Unión Europea</b>	908 ↑ 3,7%	1.010 ↑ 37,8%	-102
<b>India</b>	637 ↑ 108,9%	252 ↑ 57,5%	385
<b>Chile</b>	350 ↑ 11,8%	63 ↑ 14,5%	287
<b>Uruguay</b>	120 ↑ 8,1%	250 ↑ 525,0%	-130
<b>Viet Nam</b>	275 ↓ -6,8%	86 ↓ -24,6%	189

**Nota:** los totales por país pueden diferir de los publicados en el Sistema de Consultas de Comercio Exterior de Bienes. La codificación de países utilizada en el ICA corresponde a país ampliado, mientras que en el sistema se corresponde con la ISO 3166-1 alfa-2. Por ejemplo, para el sistema, la definición de país China se corresponde con el código "CN", mientras que para el ICA, China está conformada por: "CN: China", "HK: Hong Kong" y "MO: Macao (ver "Zonas económicas", p. 35). En el ICA las variaciones porcentuales se calculan de acuerdo con el formato publicado, millones de dólares. En el sistema de consultas se calculan con la cifra en dólares sin distinguir unidades.

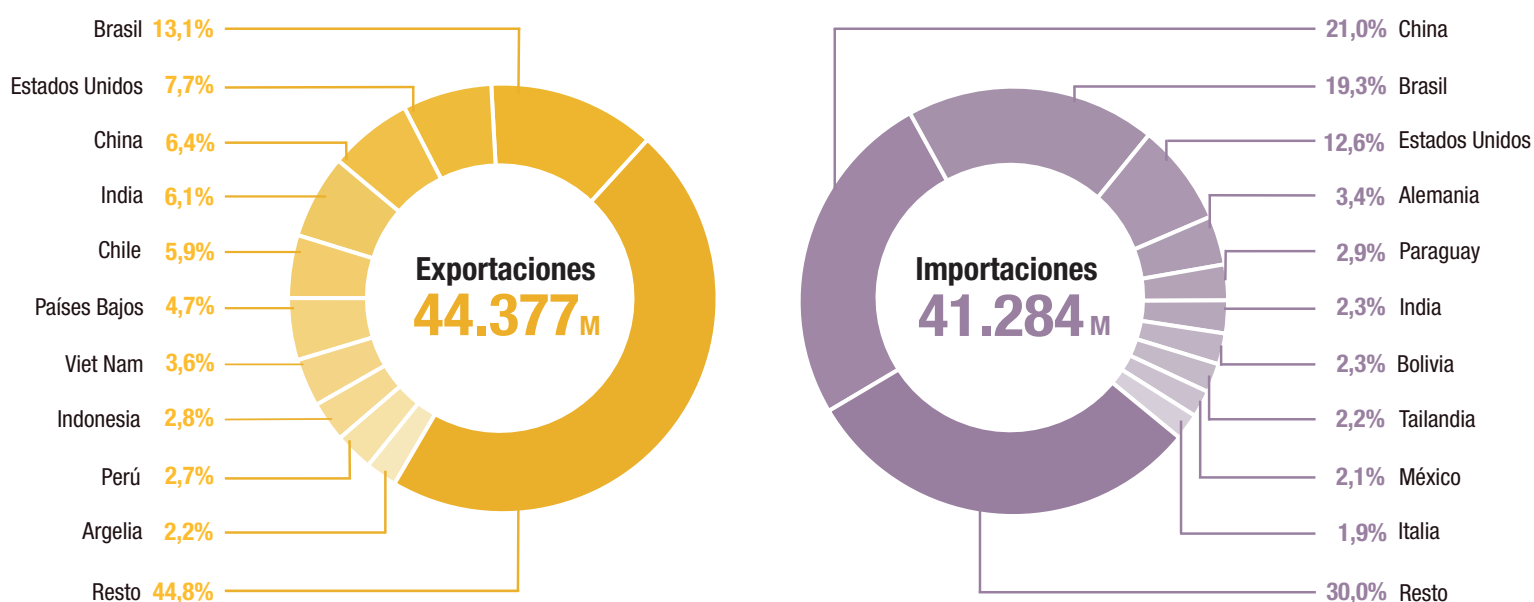
**Fuente:** INDEC, Dirección Nacional de Estadísticas del Sector Externo y Cuentas Internacionales.

## R1. Principales países de exportación, importación y saldo comercial. Junio y primer semestre de 2022

Exportación				Importación				Saldo	
País	Millones de dólares	Variación porcentual	Participación porcentual	País	Millones de dólares	Variación porcentual	Participación porcentual	País	Millones de dólares
<b>Junio de 2022</b>									
<b>Total</b>	<b>8.432</b>	<b>20,3</b>	<b>100,0</b>	<b>Total</b>	<b>8.547</b>	<b>44,6</b>	<b>100,0</b>	<b>Total</b>	<b>-115</b>
Brasil	1.240	27,6	14,7	Brasil	1.693	62,6	19,8	China	-966
Estados Unidos	734	16,1	8,7	China	1.579	32,2	18,5	Estados Unidos	-805
India	637	108,9	7,6	Estados Unidos	1.539	137,5	18,0	Brasil	-453
China	613	17,7	7,3	Bolivia	289	217,6	3,4	India	385
Chile	350	11,8	4,2	Alemania	257	14,2	3,0	Irán	297
Países Bajos	340	4,3	4,0	India	252	57,5	2,9	Chile	287
Irán	297	42,8	3,5	Uruguay	250	525,0	2,9	Bolivia	-243
Viet Nam	275	-6,8	3,3	Paraguay	204	-42,0	2,4	Países Bajos	232
República de Corea	230	35,3	2,7	Tailandia	175	27,7	2,0	Alemania	-192
Indonesia	195	20,4	2,3	Italia	142	20,3	1,7	Viet Nam	189
Resto	3.521	13,4	41,8	Resto	2.167	13,9	25,4	Resto	1.154
<b>Primer semestre de 2022</b>									
<b>Total</b>	<b>44.377</b>	<b>25,5</b>	<b>100,0</b>	<b>Total</b>	<b>41.284</b>	<b>44,4</b>	<b>100,0</b>	<b>Total</b>	<b>3.093</b>
Brasil	5.827	17,6	13,1	China	8.663	48,2	21,0	China	-5.841
Estados Unidos	3.400	49,0	7,7	Brasil	7.953	37,6	19,3	Chile	2.194
China	2.822	3,1	6,4	Estados Unidos	5.215	106,6	12,6	Brasil	-2.126
India	2.726	46,6	6,1	Alemania	1.400	18,4	3,4	Estados Unidos	-1.815
Chile	2.607	49,9	5,9	Paraguay	1.177	-31,2	2,9	India	1.764
Países Bajos	2.077	60,3	4,7	India	962	44,9	2,3	Países Bajos	1.619
Viet Nam	1.607	-1,5	3,6	Bolivia	951	78,8	2,3	Perú	1.075
Indonesia	1.259	22,5	2,8	Tailandia	908	25,1	2,2	Indonesia	1.065
Perú	1.208	54,9	2,7	México	872	28,0	2,1	Alemania	-988
Argelia	979	46,1	2,2	Italia	787	27,6	1,9	Argelia	910
Resto	19.865	21,2	44,8	Resto	12.396	48,7	30,0	Resto	5.236

Fuente: INDEC, Dirección Nacional de Estadísticas del Sector Externo y Cuentas Internacionales.

### Participación porcentual de los principales países de exportación e importación. Primer semestre de 2022

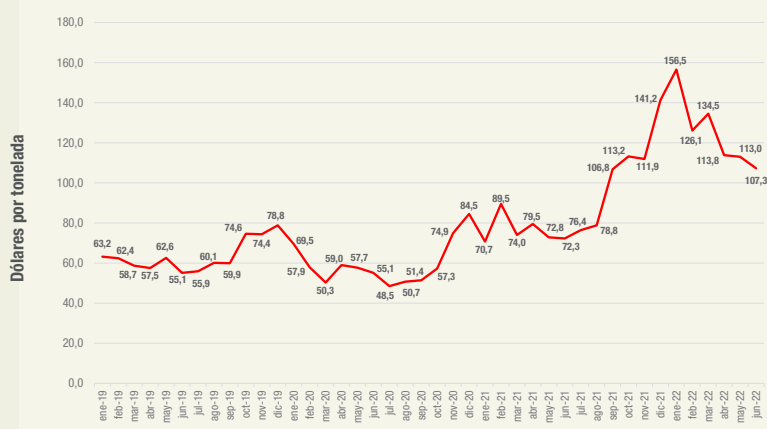


M: Millones de dólares

Fuente: INDEC, Dirección Nacional de Estadísticas del Sector Externo y Cuentas Internacionales.

## Dinámica de los costos del flete internacional en las importaciones

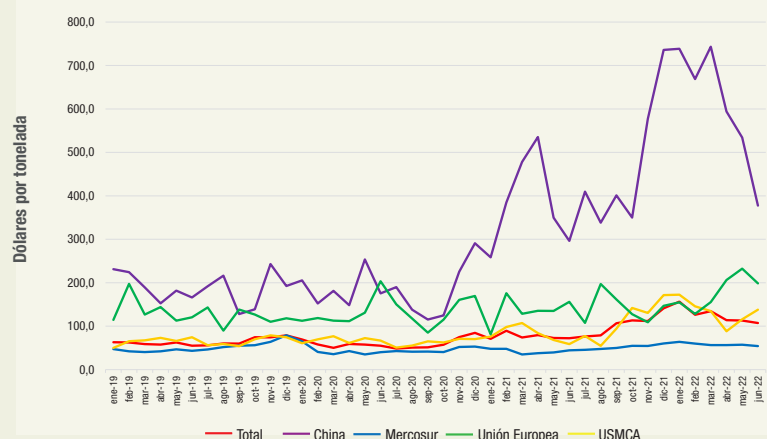
**Flete por tonelada importada**  
Enero 2019-junio 2022



Desde fines de 2020, la evolución del costo del transporte internacional aumentó. Este gráfico muestra la evolución del valor del flete por tonelada importada hasta junio de 2022 para las importaciones argentinas.

En junio de 2022, el valor unitario del flete internacional (dólares/tonelada) fue de 107,3 dólares por tonelada, 48,4% superior al de igual período de 2021 (72,3 dólares por tonelada) y 94,7% superior al de junio de 2020 (55,1 dólares por tonelada).

**Flete por tonelada importada, por principales zonas económicas**  
Enero 2019-junio 2022



Los fletes provenientes de China, USMCA, Unión Europea y Mercosur en conjunto representaron el 76,9% del total. El costo del flete de origen China aumentó 27,4% respecto a junio del año anterior y 115,0% respecto al mismo mes de 2020. En relación con el valor FOB de las importaciones, cada 100 dólares se pagaron 6,4 dólares de flete; 6,0 dólares en junio de 2021 y 4,9 en el mismo mes de 2020.

**Fletes de importación por principales zonas económicas, en porcentaje. Junio de 2022**

	Var. % flete por tonelada importada de junio 2022		Part. % de la zona económica sobre el flete total			Relación flete/FOB * 100		
	Respecto a junio 2021	Respecto a junio 2020	Junio 2022	Junio 2021	Junio 2020	Junio 2022	Junio 2021	Junio 2020
	%		%			Dólares cada US\$100 FOB		
<b>Total</b>	<b>48,4</b>	<b>94,7</b>	<b>100,0</b>	<b>100,0</b>	<b>100,0</b>	<b>6,4</b>	<b>6,0</b>	<b>4,9</b>
<b>Total selección</b>	-	-	<b>76,9</b>	<b>71,0</b>	<b>73,2</b>	<b>6,6</b>	<b>5,3</b>	<b>4,8</b>
Mercosur	22,3	35,5	21,6	19,2	26,5	5,5	4,7	5,2
China	27,4	115,0	24,4	27,2	21,1	8,6	8,2	4,9
USMCA	134,3	106,3	21,6	15,4	16,1	7,0	6,4	5,7
UE	27,4	-2,4	9,4	9,2	9,4	5,0	4,4	3,2

**Nota:** incluye fletes asociados a importaciones, independientemente de quién presta el servicio. La clasificación por país se realizó con base en el origen de los bienes y no en su procedencia. A partir de este informe la base de importación que se descarga del Sistema de Consultas de Bienes informa, además de los campos habituales, los valores: FOB, flete y seguro para su análisis.

**Fuente:** INDEC, Dirección Nacional de Estadísticas del Sector Externo y Cuentas Internacionales.

## R2. Principales indicadores de comercio exterior. Junio de 2022

Indicador	Unidad de medida	Exportación	Importación	Saldo	Intercambio
<b>Balanza comercial</b>					
Totales de junio de 2022	Millones de dólares	8.432	8.547	-115	16.979
Variación serie original respecto a junio de 2021	%	20,3	44,6		31,4
Variación serie desestacionalizada respecto a mayo de 2022	%	5,4	5,4		
Variación tendencia-ciclo respecto a mayo de 2022	%	1,1	2,0		
<b>Índices de precios y cantidades de comercio exterior respecto a junio de 2021</b>					
Índices de precios	%	20,7	26,4		
Índices de cantidades	%	-0,4	14,6		
Ganancia/pérdida de los términos del intercambio	Millones de dólares				-314

Fuente: INDEC, Dirección Nacional de Estadísticas del Sector Externo y Cuentas Internacionales.

## R3. Principales indicadores de comercio exterior. Primer semestre de 2022

Indicador	Unidad de medida	Exportación	Importación	Saldo	Intercambio
<b>Balanza comercial</b>					
Totales acumulados del primer semestre	Millones de dólares	44.377	41.284	3.093	85.661
Variación porcentual respecto al primer semestre de 2021	%	25,5	44,4		33,9
<b>Índices de precios y cantidades de comercio exterior respecto al primer semestre de 2021</b>					
Índices de precios	%	22,5	21,0		
Índices de cantidades	%	2,4	19,3		
Ganancia/pérdida de los términos del intercambio	Millones de dólares				443

Fuente: INDEC, Dirección Nacional de Estadísticas del Sector Externo y Cuentas Internacionales.

## R4. Principales secciones de exportación e importación, según la Nomenclatura Común del Mercosur. Junio y primer semestre de 2022

	Exportación		Secciones	Importación	
	Millones de dólares	Variación porcentual		Millones de dólares	Variación porcentual
<b>Junio de 2022</b>					
II-Productos del reino vegetal	1.928	3,9	V-Productos minerales	2.083	140,5
IV-Productos de las industrias alimentarias, bebidas y tabaco	1.588	12,4	XVI-Máquinas, aparatos y material eléctrico; sus partes y accesorios	1.816	30,1
III-Grasas y aceites animales o vegetales	1.158	31,9	VI-Productos de industrias químicas o de las industrias conexas	1.482	25,1
XVII-Material de transporte	772	36,2	XVII-Material de transporte	748	35,8
I-Animales vivos y productos del reino animal	692	43,6	II-Productos del reino vegetal	513	27,6
V-Productos minerales	676	93,1	VII-Plástico, caucho y sus manufacturas	444	14,4
<b>Primer semestre de 2022</b>					
II-Productos del reino vegetal	11.482	33,0	XVI-Máquinas, aparatos y material eléctrico; sus partes y accesorios	10.139	35,9
IV-Productos de las industrias alimentarias, bebidas y tabaco	8.145	1,9	VI-Productos de industrias químicas o de las industrias conexas	7.409	40,2
III-Grasas y aceites animales o vegetales	5.063	15,3	V-Productos minerales	7.201	154,5
I-Animales vivos y productos del reino animal	3.742	21,6	XVII-Material de transporte	3.906	19,6
V-Productos minerales	3.443	89,8	XV-Metales comunes y sus manufacturas	2.590	28,5
XVII-Material de transporte	3.395	19,6	VII-Plástico, caucho y sus manufacturas	2.558	35,0

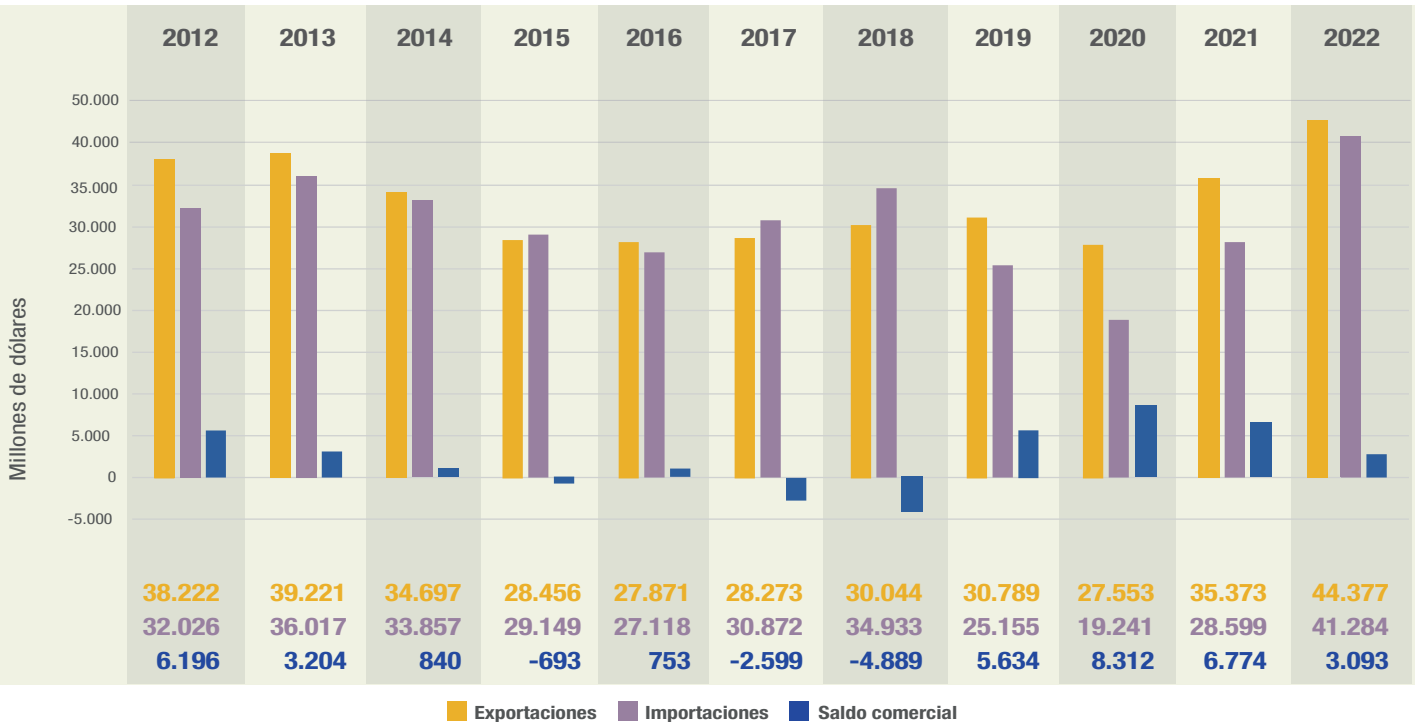
Nota: ver cuadros 4 y 17.

Fuente: INDEC, Dirección Nacional de Estadísticas del Sector Externo y Cuentas Internacionales.

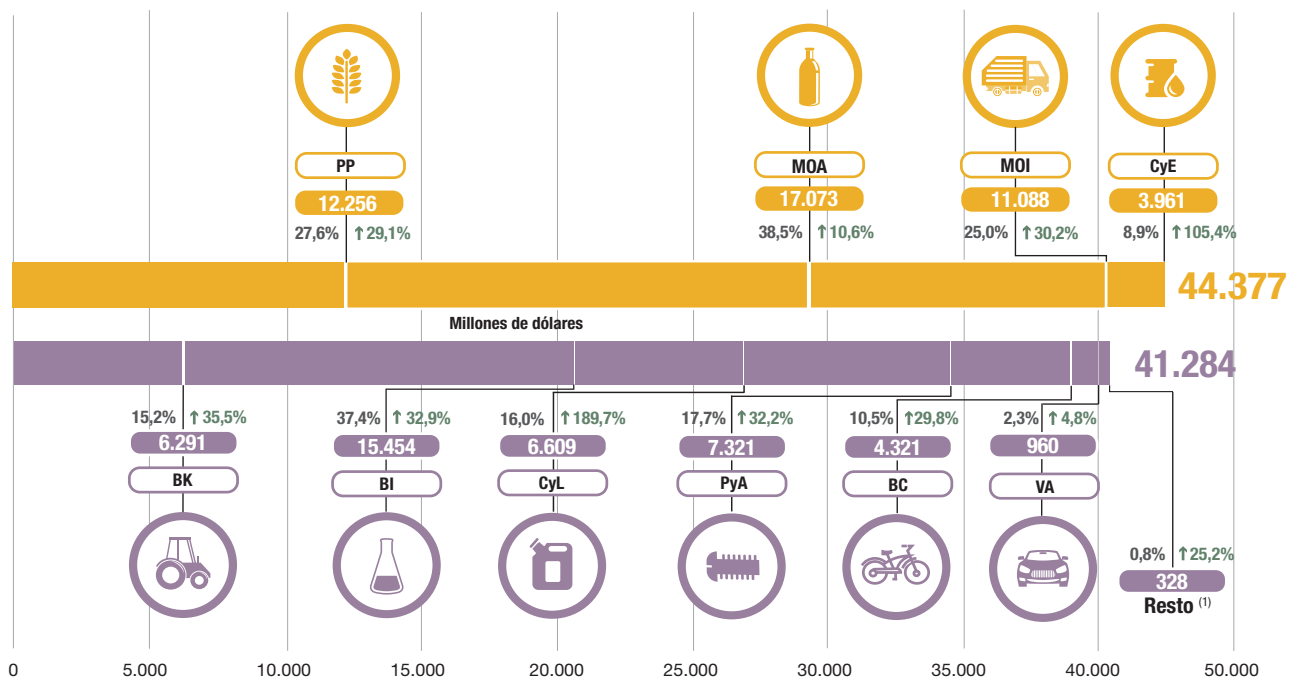
## Cifras estimadas del primer semestre de 2022

Exportaciones **44.377** ↑ 25,5% Importaciones **41.284** ↑ 44,4% Saldo **3.093**  
 millones de dólares millones de dólares millones de dólares

### Exportaciones, importaciones y saldo comercial, en millones de dólares. Años 2012-2022



### Exportaciones, por grandes rubros e importaciones por usos económicos. En millones de dólares, participación y variación porcentual



Productos primarios (PP) | Manufacturas de origen agropecuario (MOA) | Manufacturas de origen industrial (MOI) | Combustibles y energía (CyE) |

Bienes de capital (BK) | Bienes intermedios (BI) | Combustibles y lubricantes (CyL) | Piezas y accesorios para bienes de capital (PyA) | Bienes de consumo (BC) | Vehículos automotores de pasajeros (VA)

↑↓ = Variación porcentual respecto a igual período del año anterior.

<sup>(1)</sup> Incluye bienes despachados mediante servicios postales (*courier*).

**Nota:** ver detalle de los rubros y usos en los cuadros 5 y 7.

**Fuente:** INDEC, Dirección Nacional de Estadísticas del Sector Externo y Cuentas Internacionales.



## 1. Síntesis de los resultados

En junio de 2022, las exportaciones alcanzaron 8.432 millones de dólares y las importaciones, 8.547 millones de dólares. Ambas registraron máximos históricos. El intercambio comercial (exportaciones más importaciones) aumentó 31,4% en relación con igual mes del año anterior, y alcanzó un nivel récord de 16.979 millones de dólares. La balanza comercial registró un déficit de 115 millones de dólares.

Las exportaciones ascendieron 20,3% respecto a igual mes de 2021 (1.422 millones de dólares), debido a un incremento de 20,7% en los precios, ya que las cantidades cayeron 0,4%. En términos desestacionalizados las exportaciones aumentaron 5,4% y la tendencia-ciclo creció 1,1% con relación a mayo de 2022. Todos los rubros registraron incrementos: combustibles y energía (CyE), 92,8%; manufacturas de origen agropecuario (MOA), 25,9%; manufacturas de origen industrial (MOI), 17,8%; y productos primarios (PP), 1,4%.

Las importaciones se incrementaron 44,6% respecto a igual mes del año anterior (2.638 millones de dólares), como consecuencia de una suba de 26,4% en los precios y de 14,6% en las cantidades. En términos desestacionalizados, las importaciones crecieron 5,4% y la tendencia-ciclo, 2,0% con relación a mayo de 2022. Todos los usos económicos registraron variaciones positivas: combustibles y lubricantes (CyL), 156,6%; vehículos automotores de pasajeros (VA), 54,0%; piezas y accesorios para bienes de capital (PyA), 32,8%; bienes de capital (BK), 29,9%; bienes intermedios (BI), 25,8%; bienes de consumo (BC), 23,3%; y resto, 5,6%, mayormente por el incremento de bienes despachados mediante servicios postales (couriers).

Se registró por primera vez desde diciembre de 2020 un déficit comercial que alcanzó 115 millones de dólares. En igual mes del año anterior, se había registrado un superávit de 1.101 millones de dólares.

**Cuadro 1. Intercambio comercial argentino. Primer semestre de 2021 y 2022**

Período	Exportación				Importación				Saldo	
	2022 <sup>e</sup>	2021 <sup>*</sup>	Variación porcentual		2022 <sup>*</sup>	2021 <sup>*</sup>	Variación porcentual		2022 <sup>*</sup>	2021 <sup>*</sup>
			Igual período año anterior	Acumulado igual período año anterior			Igual período año anterior	Acumulado igual período año anterior		
	Millones de dólares				Millones de dólares				Millones de dólares	
			%	%			%	%		
<b>Total anual</b>	///	<b>77.934</b>	///	///	///	<b>63.184</b>	///	///	///	<b>14.751</b>
<b>Total primer semestre</b>	<b>44.377</b>	<b>35.373</b>	///	<b>25,5</b>	<b>41.284</b>	<b>28.599</b>	///	<b>44,4</b>	<b>3.093</b>	<b>6.774</b>
Enero	5.548	4.912	12,9	12,9	5.251	3.844	36,6	36,6	297	1.068
Febrero	6.452	4.775	35,1	23,9	5.634	3.713	51,7	44,1	818	1.062
Marzo	7.354	5.720	28,6	25,6	7.083	5.320	33,1	39,5	271	400
Abril	8.337	6.143	35,7	28,5	6.883	4.673	47,3	41,6	1.454	1.470
Mayo	8.254	6.813	21,2	26,7	7.886	5.141	53,4	44,3	368	1.672
Junio	8.432	7.010	20,3	25,5	8.547	5.909	44,6	44,4	-115	1.101
Julio		7.252				5.715				1.536
Agosto		8.099				5.754				2.345
Septiembre		7.570				5.886				1.685
Octubre		6.863				5.247				1.615
Noviembre		6.191				5.767				424
Diciembre		6.587				6.216				371

Fuente: INDEC, Dirección Nacional de Estadísticas del Sector Externo y Cuentas Internacionales.

Las exportaciones de junio de 2022 que determinaron las principales diferencias respecto a igual mes del año anterior, analizadas a nivel de la Nomenclatura Común del Mercosur (NCM), fueron: aceites crudos de petróleo, con un incremento de 243 millones de dólares; aceite de soja en bruto, incluso desgomado (172 millones de dólares); harina y pellets de la extracción del aceite de soja (146 millones de dólares); carne bovina, congelada, deshuesada (138 millones de dólares); y vehículos automóviles para transporte de mercancías, de peso total con carga máxima  $\leq$  5 t (112 millones de dólares). Por otra parte, cayeron las exportaciones de porotos de soja, incluso quebrantados, excluidos para siembra (-83 millones de dólares); camarones, langostinos y demás decápodos Natantia (-69 millones de dólares) y oro para uso no monetario, formas en bruto de aleación dorada o bullón dorado (-44 millones de dólares), entre otras bajas.

Respecto a los productos importados, en este período se destacaron aumentos en las compras de gas natural licuado y gasóleo (por 422 millones de dólares en ambos casos); gas natural en estado gaseoso (117 millones de dólares); y fosfato monoamónico, incluso mezclado con fosfato diamónico (106 millones de dólares), entre otras subas. Se registraron algunas bajas en productos tales como semielaborados de hierro, acero sin alear, con contenido de carbono  $<$  a 0,25% (-31 millones de dólares); e hidrogenoorto-fosfato de diamonio (-30 millones de dólares).

En junio de 2022, las exportaciones netas (exportaciones menos importaciones) de los principales productos y subproductos derivados del cultivo de la soja (porotos de soja, excluidos para siembra; aceite de soja en bruto; harina y pellets de la extracción del aceite de soja; y biodiésel y sus mezclas) registraron un superávit de 2.058 millones de dólares, 144 millones de dólares superior al del mismo período del año anterior. Las exportaciones subieron 265 millones de dólares y las importaciones, 121 millones de dólares (ver sección 7).<sup>1</sup>

Las exportaciones netas del complejo automotriz –vehículos para transporte de personas, vehículos para transporte de mercancías y chasis, partes y neumáticos– presentaron un saldo negativo de 131 millones de dólares, mientras que en junio 2021 habían registrado un déficit de 104 millones de dólares. Las exportaciones aumentaron 239 millones de dólares y las importaciones, 266 millones de dólares, ambas respecto a igual mes del año anterior. Todos los subrubros registraron incrementos (ver sección 8).

Las exportaciones netas del capítulo 27 –combustibles y aceites minerales y productos de su destilación; materias bituminosas; ceras minerales– presentaron un saldo negativo de 1.296 millones de dólares. Las exportaciones subieron 326 millones de dólares y las importaciones, aumentaron 1.163 millones de dólares. Estas últimas registraron un máximo histórico de 1.932 millones de dólares.

---

<sup>1</sup> Se encuentran para descargar las bases de datos históricas de soja y subproductos, mensuales y acumuladas según país, en dólares y kilos, en el Sistema de Consulta de Comercio Exterior de Bienes: [https://comex.indec.gob.ar/?\\_ga=2.85762393.1346510258.1611573056-1509903781.1592436568#/database](https://comex.indec.gob.ar/?_ga=2.85762393.1346510258.1611573056-1509903781.1592436568#/database).

## 1.1 Índices de valores, precios y cantidades y efecto de los términos del intercambio de junio de 2022

**Cuadro 2. Variaciones porcentuales de los índices de valores, precios y cantidades de las exportaciones e importaciones, base 2004=100, según grandes rubros y usos económicos. Junio de 2022 respecto a igual período de 2021**

Rubros/usos	Junio de 2022		
	Valor	Precio	Cantidad
<b>Exportación</b>	<b>20,3</b>	<b>20,7</b>	<b>-0,4</b>
Productos primarios (PP)	1,4	15,4	-12,3
Manufacturas de origen agropecuario (MOA)	25,9	21,3	3,7
Manufacturas de origen industrial (MOI)	17,8	12,7	4,0
Combustibles y energía (CyE)	92,8	69,7	11,6
<b>Importación</b>	<b>44,6</b>	<b>26,4</b>	<b>14,6</b>
Bienes de capital (BK)	29,9	3,1	26,1
Bienes intermedios (BI)	25,8	25,3	0,5
Combustibles y lubricantes (CyL)	156,6	118,9	19,6
Piezas y accesorios para bienes de capital (PyA)	32,8	7,9	22,9
Bienes de consumo (BC)	23,3	9,4	12,7
Vehículos automotores de pasajeros (VA)	54,0	11,0	39,3
Resto	5,6	.	.

**Nota:** la descomposición del valor de las importaciones de bienes en sus componentes de precios y cantidades de los productos comprendidos en los usos económicos (bienes de capital, piezas y accesorios para bienes de capital, bienes de consumo durables y vehículos y automotores de pasajeros) se efectúa con índices de precios de los principales socios comerciales.

Las series mensuales de los Índices de precios y cantidades de comercio exterior (Base 2004=100) se encuentran en: <https://www.indec.gob.ar/indec/web/Nivel4-Tema-3-2-41>.

**Fuente:** INDEC, Dirección Nacional de Estadísticas del Sector Externo y Cuentas Internacionales.

**Cuadro 3. Efecto de la variación de los precios internacionales sobre la balanza comercial. Junio de 2022 respecto a igual período de 2021**

Comercio exterior	Junio de 2022	
	A precios corrientes	A precios de junio de 2021
	Millones de dólares	
Exportación	8.432	6.988
Importación	8.547	6.764
Saldo	-115	224

**Nota:** ver metodología *Índices de precios y cantidades del comercio exterior*, punto 6: [www.indec.gob.ar/ftp/cuadros/economia/metodologia\\_preciosycantidades.pdf](http://www.indec.gob.ar/ftp/cuadros/economia/metodologia_preciosycantidades.pdf).

**Fuente:** INDEC, Dirección Nacional de Estadísticas del Sector Externo y Cuentas Internacionales.

Si hubiesen prevalecido los precios del mismo mes del año anterior, el saldo comercial habría arrojado un superávit de 224 millones de dólares. Bajo este supuesto, y ante el incremento del Índice de precios de las exportaciones (20,7%), por debajo del Índice de precios de las importaciones (26,4%), el país registró una pérdida en los términos del intercambio de 314 millones de dólares.

La fórmula utilizada para el cálculo de la ganancia/pérdida del intercambio<sup>2</sup> es la siguiente:

$$\frac{X_t - M_t}{IP_{M_t}} - \left( \frac{X_t}{IP_{X_t}} - \frac{M_t}{IP_{M_t}} \right)$$

El primer término de la fórmula corresponde al saldo comercial a valores corrientes, deflactado por el Índice de precios de las importaciones, con base en igual período del año anterior. El segundo término estima el saldo comercial a precios de igual período del año anterior. Para junio de 2022, los valores de cada término fueron de -90 millones de dólares y 224 millones de dólares, respectivamente, de donde se deduce la pérdida en los términos del intercambio.

<sup>2</sup> Ver metodología *Índices de precios y cantidades del comercio exterior*, punto 6: [https://www.indec.gob.ar/ftp/cuadros/economia/metodologia\\_preciosycantidades.pdf](http://www.indec.gob.ar/ftp/cuadros/economia/metodologia_preciosycantidades.pdf).

Cuadro 4.

Balanza comercial argentina por principales secciones y capítulos de la Nomenclatura Común del Mercosur.  
En millones de dólares y variaciones porcentuales. Junio de 2022 respecto a junio de 2021

Sección/capítulo	Junio de 2022				
	Exportaciones <sup>e</sup>	Variación porcentual	Importaciones <sup>*</sup>	Variación porcentual	Saldo <sup>*</sup>
	Millones de dólares	%	Millones de dólares	%	Millones de dólares
<b>Total general</b>	<b>8.432</b>	<b>20,3</b>	<b>8.547</b>	<b>44,6</b>	<b>-115</b>
<b>I-Animales vivos y productos del reino animal</b>	<b>692</b>	<b>43,6</b>	<b>34</b>	<b>30,8</b>	<b>658</b>
02-Carne y despojos comestibles	393	78,6	16	33,3	378
03-Pescados y crustáceos, moluscos y demás invertebrados acuáticos	146	-12,6	7	-	139
04-Leche y productos lácteos; huevos de ave; miel natural; otros	145	68,6	4	300,0	141
Resto sección I	8	-	7	16,7	1
<b>II-Productos del reino vegetal</b>	<b>1.928</b>	<b>3,9</b>	<b>513</b>	<b>27,6</b>	<b>1.415</b>
07-Hortalizas, plantas, raíces y tubérculos alimenticios	69	40,8	3	-25,0	67
08-Frutas; cortezas de agrios (cítricos), melones o sandías	98	1,0	36	33,3	62
10-Cereales	1.403	7,7	3	50,0	1.400
11-Productos de la molinería; malta; almidón; otros	71	31,5	3	50,0	69
12-Semillas y frutos oleaginosos; paja y forrajes; otros	268	-20,5	432	24,9	-164
Resto sección II	19	26,7	37	68,2	-18
<b>III-Grasas y aceites animales o vegetales</b>	<b>1.158</b>	<b>31,9</b>	<b>41</b>	<b>272,7</b>	<b>1.117</b>
<b>IV-Productos de las industrias alimentarias, bebidas y tabaco</b>	<b>1.588</b>	<b>12,4</b>	<b>118</b>	<b>25,5</b>	<b>1.470</b>
19-Preparaciones a base de cereales, harina, almidón, otros	22	22,2	8	14,3	14
20-Preparaciones de hortalizas, de frutas u otros frutos, otros	77	6,9	11	-	66
22-Bebidas, líquidos alcohólicos y vinagre	76	2,7	10	11,1	65
23-Residuos y desperdicios de las industrias alimentarias; otros	1.364	13,6	15	87,5	1.349
Resto sección IV	49	2,1	74	23,3	-25
<b>V-Productos minerales</b>	<b>676</b>	<b>93,1</b>	<b>2.083</b>	<b>140,5</b>	<b>-1.407</b>
26-Minerales metalíferos, escorias y cenizas	32	-	126	44,8	-94,0
27-Combustibles minerales, aceites minerales; ceras minerales, otros	636	105,2	1.932	151,2	-1.296
Resto sección V	8	-11,1	25	177,8	-17,0
<b>VI-Productos de industrias químicas o de las industrias conexas</b>	<b>615</b>	<b>26,3</b>	<b>1.482</b>	<b>25,1</b>	<b>-868</b>
28-Productos químicos inorgánicos; otros	71	136,7	82	5,1	-12
29-Productos químicos orgánicos	57	72,7	413	25,5	-356
30-Productos farmacéuticos	83	12,2	283	9,7	-200
31-Abonos	7	250,0	400	46,0	-394
32-Extractos curtientes o tintóreos; taninos y sus derivados; otros	10	11,1	49	-2,0	-39
33-Aceites esenciales y resinoides; preparaciones de perfumería, otros	26	-13,3	42	20,0	-17
34-Jabones, agentes de superficie orgánicos, otros	17	13,3	49	53,1	-32
38-Productos diversos de las industrias químicas	321	16,3	137	25,7	184
Resto sección VI	23	35,3	25	19,0	-2
<b>VII-Plástico, caucho y sus manufacturas</b>	<b>118</b>	<b>9,3</b>	<b>444</b>	<b>14,4</b>	<b>-327</b>
39-Plástico y sus manufacturas	97	9,0	319	10,0	-223
40-Caucho y sus manufacturas	21	10,5	125	27,6	-104
<b>VIII-Pieles, cueros y sus manufacturas (excepto calzado)</b>	<b>41</b>	<b>17,1</b>	<b>13</b>	<b>62,5</b>	<b>28</b>
<b>IX-Madera, corcho y sus manufacturas, carbón vegetal, cestería</b>	<b>27</b>	<b>-6,9</b>	<b>17</b>	<b>30,8</b>	<b>10</b>
<b>X-Pasta de madera; papel o cartón</b>	<b>34</b>	<b>17,2</b>	<b>125</b>	<b>58,2</b>	<b>-91</b>
<b>XI-Materias textiles y sus manufacturas</b>	<b>38</b>	<b>-5,0</b>	<b>164</b>	<b>39,0</b>	<b>-126</b>
<b>XII-Calzado, sombreros, paraguas, bastones, plumas, flores artificiales y otros</b>	<b>0</b>	<b>-16,6</b>	<b>55</b>	<b>37,5</b>	<b>-55</b>
<b>XIII-Manufacturas de piedra, yeso, cemento, amianto, mica, cerámica y vidrio</b>	<b>15</b>	<b>7,1</b>	<b>71</b>	<b>42,0</b>	<b>-56</b>
<b>XIV-Perlas finas, piedras y metales preciosos y su manufactura, bisutería, monedas</b>	<b>234</b>	<b>-8,9</b>	<b>19</b>	<b>5,6</b>	<b>215</b>
<b>XV-Metales comunes y sus manufacturas</b>	<b>235</b>	<b>11,9</b>	<b>442</b>	<b>13,3</b>	<b>-208</b>
72-Fundición, hierro y acero	70	105,9	156	-13,3	-86
73-Manufacturas de fundición, de hierro o acero	56	-13,8	103	39,2	-46
74-Cobre y sus manufacturas	0	-31,8	42	27,3	-42
76-Aluminio y sus manufacturas	104	-2,8	48	29,7	56
82-Herramientas y útiles, artículos de cuchillería, otros, de metal común	1	-	37	60,9	-36
Resto sección XV	3	-	57	32,6	-54
<b>XVI-Máquinas, aparatos y material eléctrico; sus partes y accesorios</b>	<b>144</b>	<b>33,3</b>	<b>1.816</b>	<b>30,1</b>	<b>-1.672</b>
84-Reactores nucleares, calderas, máquinas, otros	119	25,3	1.033	22,8	-913
85-Máquinas, aparatos y material eléctrico, y sus partes; otros	24	84,6	784	41,3	-759
<b>XVII-Material de transporte</b>	<b>772</b>	<b>36,2</b>	<b>748</b>	<b>35,8</b>	<b>24</b>
87-Vehículos automóviles, tractores, otros, sus partes y accesorios	772	40,9	731	36,1	41
Resto sección XVII	1	-94,7	17	21,4	-17
<b>Resto de secciones y transacciones especiales</b>	<b>118</b>	<b>-21,3</b>	<b>360</b>	<b>31,4</b>	<b>-242</b>

Fuente: INDEC, Dirección Nacional de Estadísticas del Sector Externo y Cuentas Internacionales.

## 2.

### Exportaciones

En junio de 2022, las exportaciones aumentaron 20,3% respecto a igual mes del año anterior. Todos los rubros registraron subas: CyE, 92,8% (350 millones de dólares); MOA, 25,9% (715 millones de dólares); MOI, 17,8% (330 millones de dólares); y PP, 1,4% (29 millones de dólares).

El valor de las exportaciones de CyE se elevó 92,8%, como resultado de un incremento de 69,7% y 11,6% en los precios y las cantidades. La mayor suba se registró en petróleo crudo (243 millones de dólares).

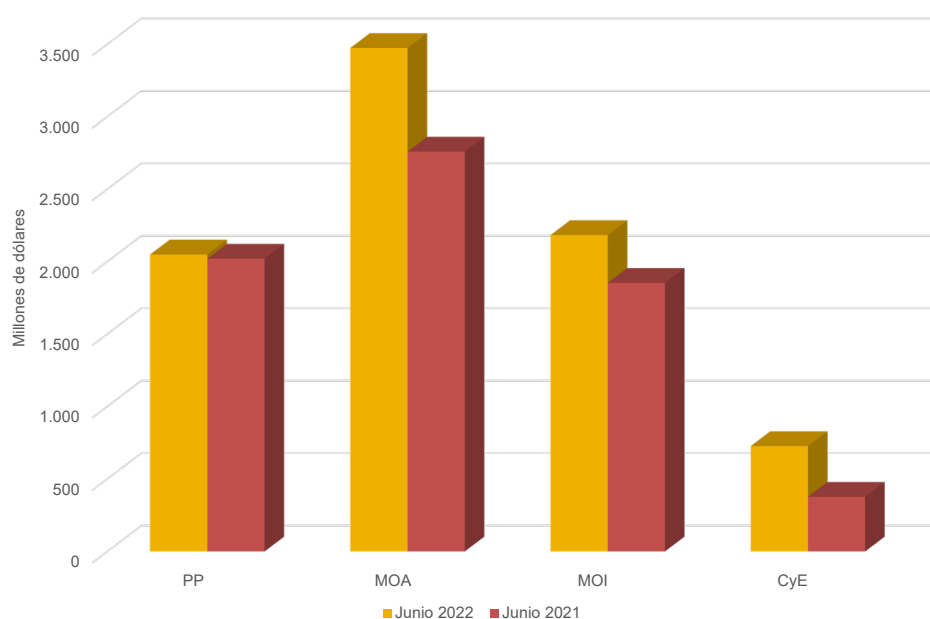
Las exportaciones del rubro MOA crecieron 25,9% debido a un incremento en los precios de 21,3% y las cantidades de 3,7%. Los mayores aumentos fueron reflejados por grasas y aceites (280 millones de dólares) y carnes y sus preparados (172 millones de dólares).

Las exportaciones de MOI presentaron un crecimiento de 17,8%, por una suba de 12,7% en los precios y de 4,0% en las cantidades. Los mayores ascensos fueron material de transporte terrestre (224 millones de dólares) y productos químicos y conexos (122 millones de dólares).

El rubro PP reflejó una suba de 1,4% por un alza de 15,4% en los precios, dado que las cantidades disminuyeron 12,3% en la comparación interanual. Este incremento se debió principalmente a mayores ventas de cereales (100 millones de dólares).

El cuadro 6 muestra el comportamiento de los principales productos de exportación y los mercados hacia los cuales fueron dirigidos.

**Gráfico 1. Exportación por grandes rubros. Junio 2022 y junio 2021**



**Fuente:** INDEC, Dirección Nacional de Estadísticas del Sector Externo y Cuentas Internacionales.

Cuadro 5.

## Exportaciones por principales rubros. Junio y primer semestre de 2021 y 2022

Rubros	Junio			Primer semestre		
	2022 <sup>e</sup>	2021 <sup>*</sup>	Variación porcentual	2022 <sup>e</sup>	2021 <sup>*</sup>	Variación porcentual
	Millones de dólares		%	Millones de dólares		%
<b>Total</b>	<b>8.432</b>	<b>7.010</b>	<b>20,3</b>	<b>44.377</b>	<b>35.373</b>	<b>25,5</b>
<b>Productos primarios (PP)</b>	<b>2.049</b>	<b>2.020</b>	<b>1,4</b>	<b>12.256</b>	<b>9.495</b>	<b>29,1</b>
Animales vivos	2	2	-	19	15	26,7
Pescados y mariscos sin elaborar	122	149	-18,1	697	740	-5,8
Miel	31	25	24,0	141	122	15,6
Hortalizas y legumbres sin elaborar	69	48	43,8	347	279	24,4
Frutas frescas	86	87	-1,1	338	347	-2,6
Cereales	1.403	1.303	7,7	9.392	6.084	54,4
Semillas y frutos oleaginosos	267	337	-20,8	893	1.506	-40,7
Tabaco sin elaborar	8	7	14,3	104	59	76,3
Lanas sucias	2	4	-50,0	18	27	-33,3
Fibras de algodón	12	13	-7,7	91	43	111,6
Minerales metalíferos, escorias y cenizas	32	32	-	144	204	-29,4
Resto de productos primarios	15	12	25,0	71	69	2,9
<b>Manufacturas de origen agropecuario (MOA)</b>	<b>3.474</b>	<b>2.759</b>	<b>25,9</b>	<b>17.073</b>	<b>15.433</b>	<b>10,6</b>
Carnes y sus preparados	400	228	75,4	2.101	1.610	30,5
Pescados y mariscos elaborados	25	19	31,6	124	114	8,8
Productos lácteos	112	60	86,7	663	484	37,0
Otros productos de origen animal	5	5	-	28	33	-15,2
Frutas secas o procesadas	11	10	10,0	45	39	15,4
Café, té, yerba mate y especias	15	13	15,4	86	82	4,9
Productos de molinería y sus preparaciones	93	71	31,0	488	384	27,1
Grasas y aceites	1.158	878	31,9	5.063	4.392	15,3
Azúcar, cacao y artículos de confitería	19	19	-	121	113	7,1
Preparados de hortalizas, legumbres y frutas	77	73	5,5	392	332	18,1
Bebidas, líquidos alcohólicos y vinagre	76	74	2,7	452	442	2,3
Residuos y desperdicios de la industria alimenticia	1.364	1.201	13,6	6.808	6.816	-0,1
Extractos curtientes y tintóreos	26	22	18,2	137	123	11,4
Pieles y cueros	38	33	15,2	232	198	17,2
Lanas elaboradas	13	13	-	68	59	15,3
Resto de MOA	42	42	-	266	213	24,9
<b>Manufacturas de origen industrial (MOI)</b>	<b>2.183</b>	<b>1.853</b>	<b>17,8</b>	<b>11.088</b>	<b>8.517</b>	<b>30,2</b>
Productos químicos y conexos	587	465	26,2	3.244	2.116	53,3
Materias plásticas y sus manufacturas	97	89	9,0	587	418	40,4
Caucho y sus manufacturas	21	19	10,5	114	99	15,2
Manufacturas de cuero, marroquinería, etcétera	2	2	-	14	12	16,7
Papel, cartón, impresos y publicaciones	38	32	18,8	243	193	25,9
Textiles y confecciones	12	10	20,0	73	55	32,7
Calzado y sus partes componentes	0	0	-19,8	5	3	66,7
Manufacturas de piedra, yeso, vidrio, etcétera	15	14	7,1	82	73	12,3
Piedras, metales preciosos y sus manufacturas; monedas	234	257	-8,9	1.429	1.099	30,0
Metales comunes y sus manufacturas	235	210	11,9	1.040	713	45,9
Máquinas y aparatos, material eléctrico	144	108	33,3	718	626	14,7
Material de transporte terrestre	772	548	40,9	3.356	2.747	22,2
Vehículos de navegación aérea, marítima y fluvial	0	19	-99,4	38	91	-58,2
Resto de MOI	25	81	-69,1	143	272	-47,4
<b>Combustibles y energía (CyE)</b>	<b>727</b>	<b>377</b>	<b>92,8</b>	<b>3.961</b>	<b>1.928</b>	<b>105,4</b>
Petróleo crudo	423	180	135,0	1.889	724	160,9
Carburantes	209	143	46,2	1.200	683	75,7
Grasas y aceites lubricantes	6	7	-14,3	51	36	41,7
Gas de petróleo, otros hidrocarburos gaseosos y energía eléctrica	27	26	3,8	616	391	57,5
Resto de combustibles	62	21	195,2	204	93	119,4

Fuente: INDEC, Dirección Nacional de Estadísticas del Sector Externo y Cuentas Internacionales.

**Cuadro 6. Exportación según principales productos y países de destino. Junio de 2022**

Rubro	Productos principales	Millones de dólares	Variación porcentual 2022*/2021*	Participación porcentual	Principales países de destino	
<b>Total de exportaciones</b>		<b>8.432</b>	<b>20,3</b>	<b>100,0</b>		
<b>Total de productos seleccionados</b>		<b>6.349</b>	<b>24,9</b>	<b>75,3</b>		
MOA	23040010	Harina y pellets de de la extracción del aceite de soja	1.255	13,2	14,9	Indonesia, Viet Nam, Polonia, Turquía, Irán
PP	10059010	Maíz en grano	968	1,7	11,5	República de Corea, Viet Nam, Egipto, Malasia, Argelia
MOA	15071000	Aceite de soja en bruto, incluso desgomado	841	25,7	10,0	India, Irán, Bangladesh, Perú, República Dominicana
CyE	27090010	Aceites crudos de petróleo	423	134,9	5,0	Estados Unidos, Emiratos Árabes Unidos, Brasil, Chile
MOI	87042190	Vehículos automóbiles para transporte de mercancías, con motor de émbolo, de encendido por compresión (diésel o semidiésel) de peso total con carga máxima <= 5 t n.c.o.p.	407	38,1	4,8	Brasil, Australia, Perú, Guatemala, Chile
MOA	02023000	Carne bovina, congelada, deshuesada	242	132,7	2,9	China, Estados Unidos, Israel, Brasil, Territorios vinculados a Francia (Oceanía)
PP	10019900	Trigo y morcajo, excluidos trigo duro y para siembra	236	36,0	2,8	Brasil, Chile, Ecuador, Perú, Cote d' Ivoire
MOI	38260000	Biodiésel y sus mezclas, sin aceites de petróleo o de mineral bituminoso	230	14,7	2,7	Países Bajos
MOA	15121110	Aceite de girasol, en bruto	205	68,9	2,4	India, México, Malasia, Brasil, Estados Unidos
PP	12019000	Porotos de soja, incluso quebrantados, excluidos para siembra	191	-30,3	2,3	China, Estados Unidos, Rusia, Taiwán, Chile
MOI	71081210	Oro para uso no monetario, formas en bruto de aleación dorada o bullón dorado	185	-19,0	2,2	Suiza, Estados Unidos, India, Canadá
MOI	87032210	Vehículos automóbiles principalmente para el transporte de personas, de cilindrada > 1.000 cm³ y <= 1.500 cm³, con capacidad <= 6 personas	137	50,4	1,6	Brasil, Chile, Uruguay, Guatemala, Costa Rica
CyE	99980100	Aprovisionamiento de combustibles y lubricantes a buques y aeronaves	90	34,1	1,1	Indeterminado, Panamá, México, Alemania, España
PP	10079000	Sorgo en grano, excluido para siembra	79	5,7	0,9	China, Chile
CyE	27101249	Naftas, excluidas para petroquímica	78	152,8	0,9	República Dominicana, Paraguay, Estados Unidos, Países Bajos, Brasil
MOA	02013000	Carne bovina, fresca o refrigerada, deshuesada	77	70,0	0,9	Alemania, Chile, Países Bajos, Israel, Estados Unidos
PP	10039010	Cebada cervecera	67	113,1	0,8	Brasil, India, Colombia, Chile
MOI	87033390	Vehículos automóbiles principalmente para el transporte de personas, de cilindrada > 2.500 cm³, con motor de émbolo o pistón, encendido por compresión (diésel o semidiésel), n.c.o.p. <sup>1</sup>	s	72,5	s	Brasil, Costa Rica, Colombia, Paraguay, Perú
MOA	22042100	Vinos no espumosos, mosto de uva, en que la fermentación se ha impedido o cortado añadiendo alcohol, en recipientes con capacidad <= a 2 l	62	4,0	0,7	Estados Unidos, Reino Unido, Brasil, Canadá, México
PP	03074310	Calamares y potas congelados	56	157,7	0,7	Tailandia, República de Corea, España, China, Singapur
PP	08055000	Limonas y limas	56	10,2	0,7	Estados Unidos, Países Bajos, Rusia, Italia, España
PP	12024200	Manías sin cáscara, incluso quebrantados	56	13,2	0,7	Países Bajos, Polonia, Reino Unido, Italia, Lituania
MOI	76011000	Aluminio sin alear	s	2,4	s	Estados Unidos, Brasil, Japón
MOI	28369100	Carbonato de litio	s	166,2	s	China, Japón, Estados Unidos, República de Corea, Países Bajos
MOI	71069100	Plata (incluida la plata dorada y la platinada) en bruto	49	76,4	0,6	Canadá, Suiza, Alemania
MOA	23025000	Salvados, moyuelos y demás residuos del cernido, de la molienda, o de otros tratamientos de las leguminosas	44	34,4	0,5	Irlanda, Reino Unido, España, Arabia Saudita, Puerto Rico
MOA	04022110	Leche entera, en polvo, gránulos o similares, sin azucarar, con contenido de materias grasas > al 1,5%	42	155,7	0,5	Argelia, Brasil, Perú, Venezuela, Colombia
MOA	11071010	Malta (de cebada y otros cereales) sin tostar, entera o partida	37	59,3	0,4	Brasil, Chile, Paraguay, Perú
MOI	76012000	Aleaciones de aluminio	36	0,9	0,4	Estados Unidos, Brasil, China, Japón, Países Bajos
CyE	27131100	Coque de petróleo sin calcinar	35	179,6	0,4	Estados Unidos, China, Uruguay
<b>Resto</b>		<b>2.083</b>	<b>8,1</b>	<b>24,7</b>		

<sup>1</sup> Incluye los valores y países de la 87032310.

**Fuente:** INDEC, Dirección Nacional de Estadísticas del Sector Externo y Cuentas Internacionales.

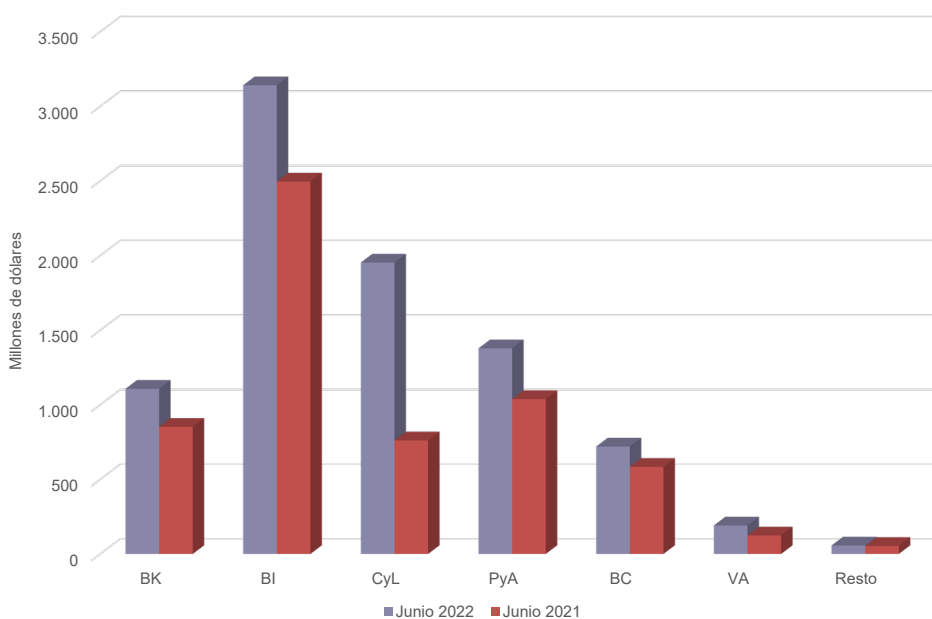
### 3. Importaciones

El valor de las importaciones de junio de 2022 fue 44,6% superior al registrado en igual mes del año anterior. Este aumento fue de 2.638 millones de dólares. Las cantidades crecieron 14,6% y los precios, 26,4%.

Todos los usos económicos registraron subas. El que más ascendió fue CyL, con una variación de 156,6% (1.192 millones de dólares). Se distinguieron particularmente las compras de combustibles y lubricantes elaborados, que reflejaron la mayor variación e incremento en valores absolutos de todos los subrubros (1.047 millones de dólares). Este ascenso, que se debió a una suba de 118,9% en los precios y de 19,6% en las cantidades, contribuyó directamente a impulsar el valor de las importaciones a valores récords.

Respecto a los demás usos, VA se elevó 54,0% (67 millones de dólares), como consecuencia de subas en los precios y en las cantidades de 11,0% y 39,3%, respectivamente. PyA presentó una variación positiva de 32,8% (340 millones de dólares), por un aumento de 22,9% en las cantidades y de 7,9% en los precios. BK subió 29,9% (255 millones de dólares), producto de un alza de 3,1% en los precios y de 26,1% en las cantidades. BI se incrementó 25,8% (645 millones de dólares) especialmente por un crecimiento en las compras de suministros industriales elaborados no especificados en otras partidas (448 millones de dólares). Los precios ascendieron 25,3% y las cantidades, 0,5%. Las importaciones de BC aumentaron 23,3% (136 millones de dólares) por un incremento de 12,7% en las cantidades y de 9,4% en los precios.

**Gráfico 2. Importación por usos económicos. Junio 2022 y junio 2021**



Fuente: INDEC, Dirección Nacional de Estadísticas del Sector Externo y Cuentas Internacionales.



**Cuadro 7. Importaciones según usos económicos, grandes categorías económicas y agregados especiales. Junio y primer semestre de 2021 y 2022**

Usos económicos, grandes categorías económicas y agregados especiales	Junio			Primer semestre		
	2022*	2021*	Variación porcentual	2022*	2021*	Variación porcentual
	Millones de dólares		%	Millones de dólares		%
<b>Total general</b>	<b>8.547</b>	<b>5.909</b>	<b>44,6</b>	<b>41.284</b>	<b>28.599</b>	<b>44,4</b>
<b>Bienes de capital (BK)</b>	<b>1.107</b>	<b>852</b>	<b>29,9</b>	<b>6.291</b>	<b>4.643</b>	<b>35,5</b>
Bienes de capital, excluidos equipos de transporte	857	627	36,7	4.644	3.412	36,1
Computadoras y teléfonos	130	145	-10,3	987	648	52,3
Equipos de transporte industriales	121	79	53,2	660	583	13,2
<b>Bienes intermedios (BI)</b>	<b>3.141</b>	<b>2.496</b>	<b>25,8</b>	<b>15.454</b>	<b>11.630</b>	<b>32,9</b>
Alimentos y bebidas básicos fundamentalmente para la industria	448	349	28,4	1.495	1.647	-9,2
Alimentos y bebidas elaborados fundamentalmente para la industria	57	24	137,5	255	132	93,2
Suministros industriales básicos no especificados en otras partidas	179	125	43,2	761	709	7,3
Suministros industriales elaborados no especificados en otras partidas	2.274	1.826	24,5	11.868	8.377	41,7
Medicamentos	182	173	5,2	1.076	765	40,7
<b>Combustibles y lubricantes (CyL)</b>	<b>1.953</b>	<b>761</b>	<b>156,6</b>	<b>6.609</b>	<b>2.281</b>	<b>189,7</b>
Combustibles y lubricantes básicos	248	105	136,2	1.046	580	80,3
Combustibles y lubricantes elaborados	1.704	657	159,4	5.563	1.701	227,0
<b>Piezas y accesorios para bienes de capital (PyA)</b>	<b>1.378</b>	<b>1.038</b>	<b>32,8</b>	<b>7.321</b>	<b>5.539</b>	<b>32,2</b>
Piezas y accesorios para bienes de capital	469	363	29,2	2.537	1.997	27,0
Partes y piezas para computadoras y teléfonos	168	126	33,3	1.161	738	57,3
Piezas y accesorios para equipos de transporte	741	549	35,0	3.623	2.804	29,2
<b>Bienes de consumo (BC)</b>	<b>720</b>	<b>584</b>	<b>23,3</b>	<b>4.321</b>	<b>3.328</b>	<b>29,8</b>
Alimentos y bebidas básicos fundamentalmente para el hogar	51	42	21,4	341	272	25,4
Alimentos y bebidas elaborados fundamentalmente para el hogar	105	84	25,0	580	451	28,6
Equipos de transporte no industriales	49	33	48,5	310	207	49,8
Artículos de consumo duraderos no especificados en otra partida	76	60	26,7	420	320	31,3
Artículos de consumo semiduraderos no especificados en otra partida	189	153	23,5	1.128	761	48,2
Artículos de consumo no duraderos no especificados en otra partida	152	128	18,8	870	764	13,9
Medicamentos	98	82	19,5	672	553	21,5
<b>Vehículos automotores de pasajeros (VA)</b>	<b>191</b>	<b>124</b>	<b>54,0</b>	<b>960</b>	<b>916</b>	<b>4,8</b>
<b>Resto</b>	<b>57</b>	<b>54</b>	<b>5,6</b>	<b>328</b>	<b>262</b>	<b>25,2</b>

Fuente: INDEC, Dirección Nacional de Estadísticas del Sector Externo y Cuentas Internacionales.

**Cuadro 8. Importación según principales productos y países de origen. Junio de 2022**

Uso económico			Productos principales	Millones de dólares	Variación porcentual 2022*/2021*	Participación porcentual	Principales países de origen
<b>Total de importaciones</b>				<b>8.547</b>	<b>44,6</b>	<b>100,0</b>	
<b>Total de productos seleccionados</b>				<b>3.669</b>	<b>82,2</b>	<b>42,9</b>	
CyL	27101921	Gasóleo (gasoil)		719	141,6	8,4	Estados Unidos, India, Arabia Saudita, Emiratos Árabes Unidos, Países Bajos
CyL	27111100	Gas natural licuado		662	175,4	7,7	Estados Unidos
BI	12019000	Porotos de soja, incluso quebrantados, excluidos para siembra		424	25,7	5,0	Uruguay, Paraguay, Bolivia, Brasil
BI	31054000	Fosfato monoamónico, incluso mezclado con fosfato diamónico		200	112,1	2,3	Marruecos, China, Estados Unidos, Alemania, Brasil
CyL	27112100	Gas natural en estado gaseoso		198	142,8	2,3	Bolivia
BI	31021010	Urea con contenido de nitrógeno calculado sobre producto anhidro seco, > 45% en peso		108	28,8	1,3	Turkmenistán, Argelia, Bolivia, Rusia
CyL	27101259	Gasolinas, excluidas de aviación		103	3.587,4	1,2	Turquía, Finlandia, Brasil
CyL	27101922	Fueloil		97	70,1	1,1	Brasil
PyA	85177010	Circuitos impresos con componentes eléctricos o electrónicos montados para teléfonos, incluidos celulares; los demás aparatos de emisión, transmisión o recepción de voz, imagen u otros datos, incluidos los de comunicación en red		96	49,1	1,1	China, Viet Nam, Hong Kong, Costa Rica, República de Corea
VA	87032310	Vehículos automóviles principalmente para el transporte de personas, de cilindrada > a 1.500 cm <sup>3</sup> y <= a 3.000 cm <sup>3</sup> , con capacidad <= a 6 personas		87	19,0	1,0	Brasil, México, Alemania, Francia, Colombia
PyA	87084080	Cajas de cambio para vehículos automóviles n.c.o.p.		70	18,1	0,8	Japón, Brasil, Filipinas, Francia, Alemania
VA	87032210	Vehículos automóviles principalmente para el transporte de personas, de cilindrada > 1.000 cm <sup>3</sup> y <= 1.500 cm <sup>3</sup> , con capacidad <= 6 personas		69	132,9	0,8	Brasil, China, Alemania, India, México
BI	30022029	Vacunas para medicina humana acondicionadas para la venta por menor n.c.o.p.		66	-16,9	0,8	Estados Unidos, Bélgica, Irlanda, Suiza
BI	26011100	Minerales de hierro y sus concentrados, excluidas cenizas de piritas, sin aglomerar		60	185,6	0,7	Brasil, Bolivia
PyA	84119900	Partes de turbinas de gas n.c.o.p.		59	285,2	0,7	China, Alemania, Italia, Suiza, Estados Unidos
BI	26011210	Aglomerados de hierro por proceso de pelletización, de diámetro >= 8 mm y <= a 18 mm		59	-6,3	0,7	Brasil
PyA	87082999	Partes y accesorios de carrocerías para automóviles para transporte de personas, mercancías o usos especiales, n.c.o.p.		58	17,0	0,7	Brasil, Tailandia, México, Alemania, Marruecos
Resto	99980400	Bienes despachados mediante servicios postales		54	1,7	0,6	Indeterminado
BI	29313912	Glifosato y su sal de monoisopropilamina		51	141,7	0,6	China, Estados Unidos, Suiza
PyA	85299020	Partes para aparatos receptores de radiodifusión, monitores y proyectores; aparatos receptores de televisión		51	-0,8	0,6	China, Egipto, Indonesia, Viet Nam, Tailandia
CyL	27011200	Hulla bituminosa, sin aglomerar		50	119,4	0,6	Colombia, Australia, Brasil
PyA	87089990	Partes y accesorios para vehículos automóviles n.c.o.p.		50	31,5	0,6	Brasil, Tailandia, Japón, China, México
BI	30021590	Productos inmunológicos, dosificados o acondicionados para la venta por menor n.c.o.p.		46	11,7	0,5	Alemania, Suiza, Estados Unidos, Puerto Rico, Japón
BK	85437099	Máquinas y aparatos eléctricos con función propia n.c.o.p.		44	470,4	0,5	China, Brasil, Tailandia, Indonesia, Malasia
PyA	85177099	Partes n.c.o.p., para teléfonos, incluidos celulares; aparatos de emisión, transmisión o recepción de voz, imagen u otros datos, incluidos los de comunicación en red		35	14,7	0,4	China, Viet Nam, República de Corea, Hong Kong, Rusia
BI	31055900	Abonos minerales o químicos con nitrógeno y fósforo n.c.o.p.		34	42,7	0,4	Estados Unidos, Francia, Brasil, Serbia, España
BI	29333919	Compuestos heterocíclicos con heteroátomos de nitrógeno, cuya estructura contenga flúor, bromo o ambos, n.c.o.p.		32	4,4	0,4	Suiza, China, Francia, Estados Unidos, India
CyL	99980100	Aprovisionamiento de combustibles y lubricantes a buques y aeronaves		29	286,7	0,3	Indeterminado (Continente)
BK	84713019	Máquinas automáticas para tratamiento o procesamiento de datos, portátiles, sin fuente exterior de energía, de peso > a 3,5 kg y <= a 10 kg n.c.o.p.		29	56,9	0,3	China, Taiwán, Viet Nam, Estados Unidos, Malasia
BC	30049069	Medicamentos acondicionados para la venta por menor, con compuestos heterocíclicos con heteroátomos de nitrógeno, n.c.o.p.		28	62,2	0,3	Alemania, Italia, Irlanda, Singapur, Suiza
<b>Resto</b>				<b>4.878</b>	<b>25,2</b>	<b>57,1</b>	

Fuente: INDEC, Dirección Nacional de Estadísticas del Sector Externo y Cuentas Internacionales.

## 4. Series desestacionalizadas y tendencia-ciclo

### 4.1 Exportaciones desestacionalizadas y tendencia-ciclo

En términos desestacionalizados, las exportaciones de junio se incrementaron 5,4% con respecto al mes anterior. Por su parte, la tendencia-ciclo aumentó 1,1% en relación con mayo de 2022.

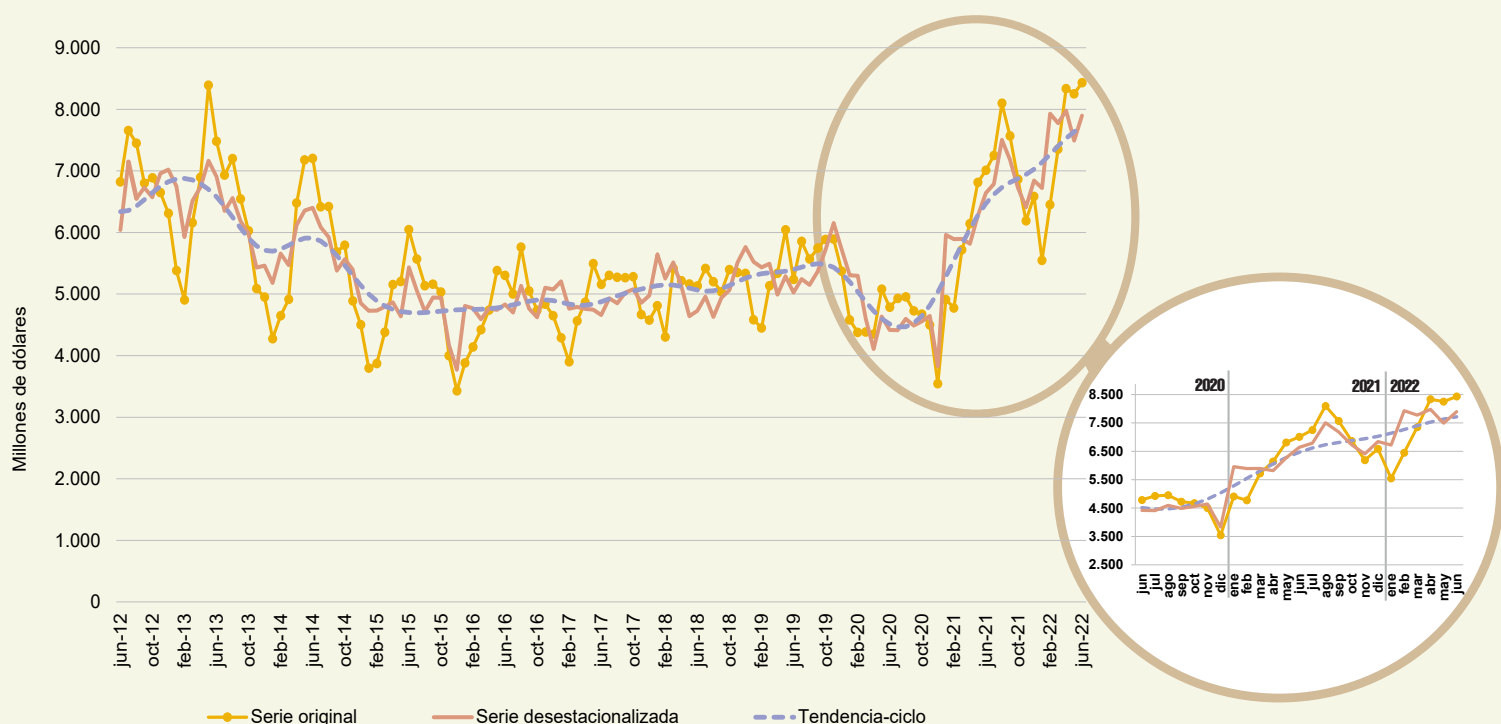
**Cuadro 9. Exportaciones argentinas. Serie original, desestacionalizada y tendencia-ciclo estimada con variaciones mensuales y anuales**

Período	Serie original	Serie desestacionalizada	Tendencia-ciclo	Variación serie original con respecto a igual período del año anterior	Variación desestacionalizada con respecto al mes anterior	Variación tendencia-ciclo con respecto al mes anterior	
		Millones de dólares			%		
2021	Junio	6.640	6.469	46,5	5,8	3,0	
	Julio	6.787	6.620	47,1	2,2	2,3	
	Agosto	7.509	7.325	63,5	10,6	1,7	
	Septiembre	7.570	7.184	60,1	-4,3	1,2	
	Octubre	6.863	6.725	68,76	-6,4	0,9	
	Noviembre	6.191	6.409	69,43	-4,7	1,0	
	Diciembre	6.587	6.843	70,28	6,8	1,2	
2022	Enero	5.548	6.723	71,39	-1,8	1,6	
	Febrero	6.452	7.930	72,69	18,0	1,8	
	Marzo	7.354	7.775	74,05	28,6	1,9	
	Abril	8.337	7.980	75,31	35,7	1,7	
	Mayo	8.253	7.493	76,34	21,1	1,4	
	Junio	8.432	7.898	77,16	20,3	1,1	

**Nota:** los cuadros con las series mensuales desestacionalizadas y tendencia-ciclo se encuentran disponibles en [www.indec.gov.ar/ftp/cuadros/economia/ica\\_anexo\\_cuadros\\_20\\_07\\_22.xls](http://www.indec.gov.ar/ftp/cuadros/economia/ica_anexo_cuadros_20_07_22.xls).

**Fuente:** INDEC, Dirección Nacional de Estadísticas del Sector Externo y Cuentas Internacionales.

**Gráfico 3. Serie desestacionalizada y tendencia-ciclo de las exportaciones. Junio 2012-junio 2022**



**Fuente:** INDEC, Dirección Nacional de Estadísticas del Sector Externo y Cuentas Internacionales.

## 4.2 Importaciones desestacionalizadas y tendencia-ciclo

En términos desestacionalizados, las importaciones de junio tuvieron una variación positiva de 5,4% respecto al mes anterior. A su vez, la tendencia-ciclo registró una suba de 2,0% en comparación con mayo de 2022.

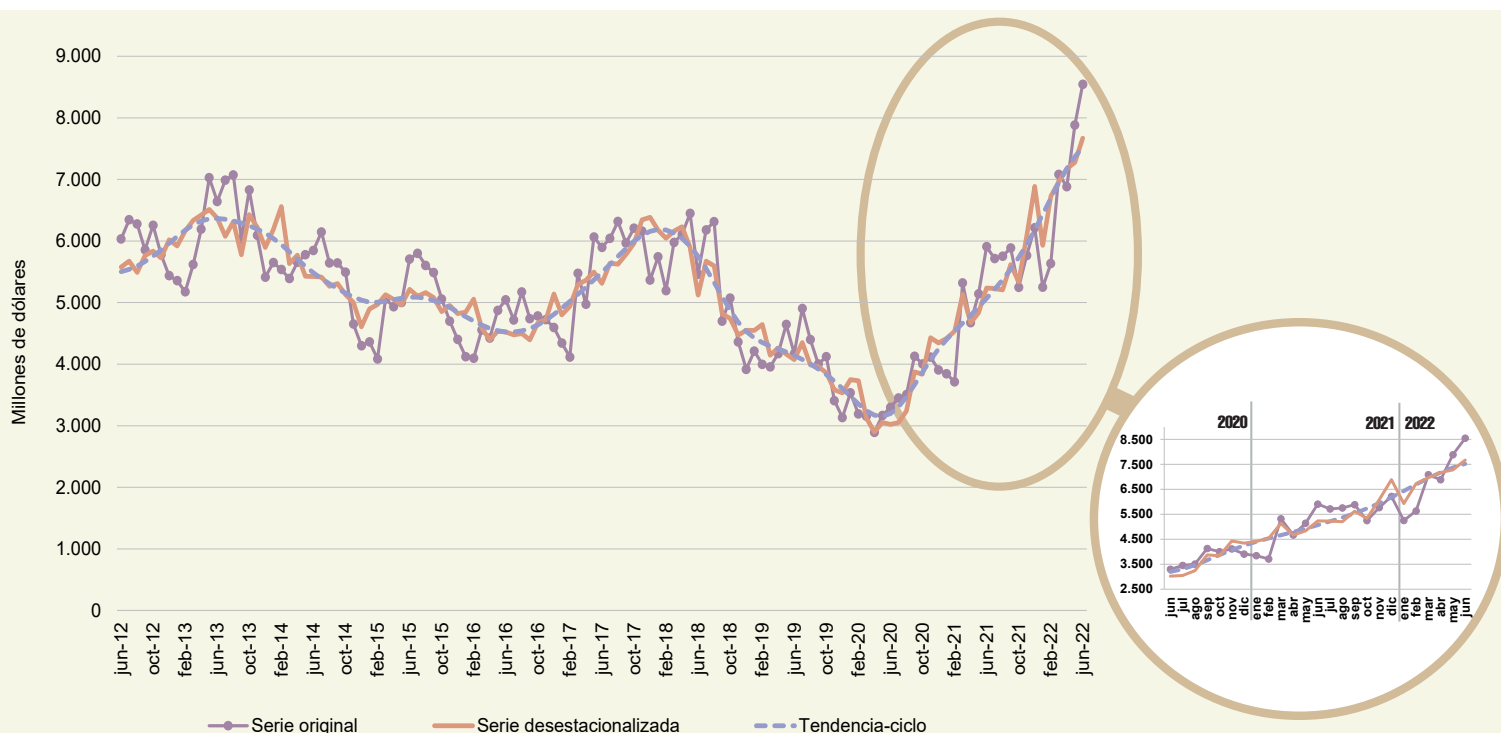
**Cuadro 10. Importaciones argentinas. Serie original, desestacionalizada y tendencia-ciclo estimada con variaciones mensuales y anuales**

Período	Serie original	Serie desestacionalizada	Tendencia-ciclo	Variación serie original con respecto a igual período del año anterior	Variación desestacionalizada con respecto al mes anterior	Variación tendencia-ciclo con respecto al mes anterior	
					%		
Millones de dólares							
2021	Junio	5.909	5.237	5.068	79,1	8,3	2,9
	Julio	5.715	5.226	5.216	65,6	-0,2	2,9
	Agosto	5.754	5.205	5.372	64,0	-0,4	3,0
	Septiembre	5.886	5.619	5.542	42,6	8,0	3,2
	Octubre	5.247	5.336	5.732	31,0	-5,0	3,4
	Noviembre	5.767	6.082	5.945	40,1	14,0	3,7
	Diciembre	6.216	6.888	6.181	59,1	13,3	4,0
2022	Enero	5.251	5.930	6.435	36,6	-13,9	4,1
	Febrero	5.634	6.724	6.695	51,7	13,4	4,0
	Marzo	7.083	6.966	6.946	33,1	3,6	3,8
	Abril	6.883	7.174	7.177	47,3	3,0	3,3
	Mayo	7.885	7.279	7.372	53,4	1,5	2,7
	Junio	8.546	7.670	7.520	44,6	5,4	2,0

**Nota:** los cuadros con las series mensuales desestacionalizadas y tendencia-ciclo se encuentran disponibles en [www.indec.gov.ar/ftp/cuadros/economia/ica\\_anexo\\_cuadros\\_22\\_07\\_22.xls](http://www.indec.gov.ar/ftp/cuadros/economia/ica_anexo_cuadros_22_07_22.xls).

**Fuente:** INDEC, Dirección Nacional de Estadísticas del Sector Externo y Cuentas Internacionales.

**Gráfico 4. Serie desestacionalizada y tendencia-ciclo de las importaciones. Junio 2012-junio 2022**



**Fuente:** INDEC, Dirección Nacional de Estadísticas del Sector Externo y Cuentas Internacionales.

## 5. Intercambio comercial según zonas económicas y países seleccionados

**Cuadro 11. Balanza comercial, por zonas económicas y países seleccionados. Variación porcentual respecto a igual período del año anterior. Junio y primer semestre de 2022**

Zonas económicas y países seleccionados	Junio de 2022					Primer semestre de 2022				
	Exportación <sup>e</sup>		Importación <sup>*</sup>		Saldo <sup>*</sup>	Exportación <sup>e</sup>		Importación <sup>*</sup>		Saldo <sup>*</sup>
	Millones de dólares	Var. %	Millones de dólares	Var. %	Millones de dólares	Millones de dólares	Var. %	Millones de dólares	Var. %	Millones de dólares
<b>Total</b>	<b>8.432</b>	<b>20,3</b>	<b>8.547</b>	<b>44,6</b>	<b>-115</b>	<b>44.377</b>	<b>25,5</b>	<b>41.284</b>	<b>44,4</b>	<b>3.093</b>
Mercosur	1.510	25,2	2.148	49,9	-638	7.228	18,1	9.830	27,6	-2.602
Chile	350	11,8	63	14,5	287	2.607	49,9	413	35,4	2.193
Resto de ALADI	396	5,0	393	145,6	2	2.483	28,1	1.537	66,0	947
SICA	186	106,7	4	100,0	181	691	66,9	15	36,4	676
USMCA (ex NAFTA) (1)	904	23,3	1.695	98,9	-791	4.262	50,8	6.320	84,7	-2.058
Unión Europea (2)	908	3,7	1.010	37,8	-102	5.585	27,8	5.551	30,8	34
Reino Unido	61	-21,8	58	23,4	3	333	-23,3	359	40,8	-26
Suiza	91	-36,4	59	-	31	586	24,2	310	23,5	276
CEI	50	-12,3	54	-67,7	-4	253	-29,5	263	-34,9	-10
ASEAN	688	4,4	355	-2,7	333	4.147	7,5	2.184	18,8	1.963
China	613	17,7	1.579	32,2	-966	2.822	3,1	8.663	48,2	-5.841
República de Corea	230	35,3	54	25,6	175	837	61,3	355	17,9	482
Japón	84	-22,9	114	6,5	-30	348	49,4	577	9,7	-229
India	637	108,9	252	57,5	385	2.726	46,6	962	44,9	1.764
Medio Oriente	733	38,3	219	3,3	515	2.619	2,7	1.546	176,6	1.073
Magreb y Egipto	298	-34,6	190	123,5	108	2.466	8,0	696	148,6	1.770
SACU	45	95,7	15	-6,3	30	298	30,7	91	-8,1	207
Oceanía	86	17,8	58	93,3	28	459	7,7	292	126,4	167
Resto del mundo	565	94,8	226	18,9	339	3.627	80,6	1.321	58,0	2.306

(1) El Acuerdo Estados Unidos-México-Canadá (USMCA), en vigencia desde el 1 de julio de 2020, reemplaza el NAFTA.

(2) Desde febrero de 2020, la Unión Europea quedó conformada con un total de 27 países.

**Nota:** los totales incluyen zonas francas y territorios asociados.

**Fuente:** INDEC, Dirección Nacional de Estadísticas del Sector Externo y Cuentas Internacionales.

### Mercosur

El intercambio con este bloque arrojó, en junio, un saldo negativo de 638 millones de dólares. Las exportaciones alcanzaron 1.510 millones de dólares; fueron 25,2% superiores a las de junio de 2021 (304 millones de dólares), debido principalmente a un aumento en las ventas de MOI. El 82,1% de las exportaciones al bloque fueron a Brasil; 8,0%, a Uruguay; 7,9%, a Paraguay; y 2,0%, a Venezuela.

Las exportaciones de vehículos para transporte de mercancías, de peso total con carga máxima  $\leq$  a 5 t sumaron 222 millones de dólares y representaron 14,7% de las ventas totales al bloque. También fueron significativas las exportaciones de trigo y morcajo (excluidos trigo duro y para siembra); vehículos para transporte  $\leq$  a 6 personas, de cilindrada  $>$  a 1.000  $\text{cm}^3$  y  $\leq$  a 1.500  $\text{cm}^3$ ; vehículos para transporte de personas, de cilindrada  $>$  a 2.500  $\text{cm}^3$ ; aceites crudos de petróleo; cebada cervecera; malta sin tostar, entera o partida; vehículos para transporte  $\leq$  a 6 personas, de cilindrada  $>$  a 1.500  $\text{cm}^3$  y  $\leq$  a 3.000  $\text{cm}^3$ ; y naftas excluidas para petroquímica, que en conjunto acumularon 35,7% de las ventas al bloque. Estos nueve productos concentraron el 50,4% de las exportaciones al Mercosur.

Se registraron importaciones desde esta región por 2.148 millones de dólares, que fueron 49,9% superiores a las del mismo mes del año anterior (715 millones de dólares), debido fundamentalmente a mayores importaciones de BI. El 78,8% de las compras al Mercosur provino de Brasil; 11,6%, de Uruguay; y 9,5%, de Paraguay. Respecto a los productos, el 17,1% correspondió a porotos de soja excluidos para siembra (367 millones de dólares). Las importaciones desagregadas a nivel producto que siguieron en importancia fueron fueloil; vehículos para transporte  $\leq$  a 6 personas, de cilindrada  $>$  a 1.500  $\text{cm}^3$  y  $\leq$  a 3.000  $\text{cm}^3$ ; aglomerados de hierro; minerales de hierro, sin aglomerar; vehículos para transporte  $\leq$  a 6 personas, de cilindrada  $>$  a 1.000  $\text{cm}^3$  y  $\leq$  a 1.500  $\text{cm}^3$ ; energía eléctrica; tractores de carretera para semirremolques; aceite de soja en bruto, incluso desgomado; y motores de émbolo, los cuales en total sumaron 446 millones de dólares, el 20,8% de las compras realizadas a este bloque. En conjunto, los productos mencionados representaron el 37,9% de las importaciones desde la región (813 millones de dólares).

En junio, el comercio con el Mercosur representó 17,9% de las exportaciones totales y 25,1% de las importaciones totales.

### **Unión Europea**

En junio, el comercio con la Unión Europea arrojó un saldo negativo de 102 millones de dólares. Las exportaciones totalizaron 908 millones de dólares, lo cual representó un incremento de 3,7% en relación con el mismo mes del año anterior (32 millones de dólares), debido a mayores ventas de MOI y de MOA. De un total de veintisiete países, los diez que registraron mayores exportaciones concentraron el 94,9% de las ventas externas al bloque: Países Bajos (incluye el puerto de Rotterdam, tránsito hacia otros países), Polonia, España, Italia, Irlanda, Alemania, Bélgica, Francia, Dinamarca y Letonia, en ese orden. El 55,5% de las exportaciones totales a la Unión Europea estuvo constituido por las ventas de harina y pellets de la extracción del aceite de soja; y biodiésel.

Las importaciones desde esta región fueron de 1.010 millones de dólares, con un incremento de 37,8% respecto a igual período del año anterior (277 millones de dólares). Se registraron subas principalmente en las compras externas de CyL y de BI. El 87,5% de las importaciones totales desde el bloque provino de Alemania, Italia, Países Bajos, Francia, España, Finlandia, Bélgica, Irlanda, Polonia y Suecia, en ese orden. Las compras a Alemania representaron 25,4% del total de adquisiciones desde la Unión Europea. Las importaciones de productos comprendidos en el capítulo 84 (reactores nucleares, calderas, máquinas, aparatos y artefactos mecánicos; partes de estas máquinas o aparatos), en el 27 (combustibles minerales, aceites minerales y productos de su destilación; materias bituminosas; ceras minerales), en el 30 (productos farmacéuticos), en el 87 (vehículos automóviles, tractores, velocípedos y demás vehículos terrestres; sus partes y accesorios), y en el 29 (productos químicos orgánicos) sumaron 632 millones de dólares, lo cual representó el 62,6% de las compras desde la Unión Europea. En particular, las importaciones correspondientes a los capítulos 84 y 27 ascendieron a 209 y 157 millones de dólares, respectivamente, lo que en conjunto equivalió al 36,2% del total de lo adquirido desde la región.

En junio, el comercio con la Unión Europea constituyó el 10,8% de las exportaciones totales y el 11,8% de las importaciones totales.

### **USMCA (ex NAFTA)**

En el mes bajo análisis se registró un déficit de 791 millones de dólares con esta zona económica. Las exportaciones alcanzaron 904 millones de dólares, con un incremento respecto a igual período del año anterior de 23,3% (171 millones de dólares). Esta suba se debió fundamentalmente a mayores ventas de CyE. Los principales productos de exportación fueron aceites crudos de petróleo; oro para uso no monetario; aluminio sin alear; aceite de girasol en bruto; aleaciones de aluminio; y productos intermedios de otros aceros aleados excluido inoxidable, los cuales representaron el 51,7% de las exportaciones totales hacia ese destino. Estados Unidos absorbió 81,3% de las ventas a USMCA; México, 9,7%; y Canadá, 9,0%.

Las importaciones totalizaron 1.695 millones de dólares y subieron 98,9% (843 millones de dólares) respecto a igual mes del año anterior, debido a un aumento principalmente de CyL. El 90,8% de las adquisiciones desde USMCA provino de Estados Unidos; 7,3%, de México; y 1,9%, de Canadá. Se destacaron las compras de los productos comprendidos en el capítulo 27 (combustibles minerales, aceites minerales y productos de su destilación; materias bituminosas; ceras minerales), en el 84 (reactores nucleares, calderas, máquinas, aparatos y artefactos mecánicos; partes de estas máquinas o aparatos), en el 30 (productos farmacéuticos), en el 39 (plástico y sus manufacturas), y en el 29 (productos químicos orgánicos), que en conjunto sumaron 1.360 millones de dólares, el 80,2% de las importaciones provenientes de USMCA. En particular, las compras correspondientes al capítulo 27 representaron 59,9% del total adquirido desde la región (1.016 millones de dólares).

Estados Unidos, en junio, fue el segundo país de destino de las exportaciones, que representaron el 8,7% del total de las ventas argentinas al exterior y el primer destino de los despachos a nivel regional (81,3%). El intercambio comercial con este país registró un saldo negativo de 805 millones de dólares. Las exportaciones alcanzaron 734 millones de dólares, con un aumento respecto al mismo período de 2021 de 16,1% (102 millones de dólares), fundamentalmente como resultado de mayores ventas de CyE. Los principales productos de exportación fueron: aceites crudos de petróleo; oro para uso no monetario; aluminio sin alear; aleaciones de aluminio; y porotos de soja excluidos para siembra, los cuales en conjunto representaron el 58,0% de las exportaciones totales hacia ese destino. Por su parte, las importaciones ascendieron a 1.539 millones de dólares, y los principales productos adquiridos fueron gas natural licuado y gasoil.

En junio, el comercio con USMCA representó 10,7% de las exportaciones totales y 19,8% de las importaciones totales.

## China

El comercio con China arrojó en junio un saldo negativo de 966 millones de dólares. Las exportaciones sumaron 613 millones de dólares, con un incremento de 17,7% (92 millones de dólares) respecto a igual mes del año anterior, debido principalmente a una suba en las ventas de MOA. Por su parte, el 57,4% de los despachos de este mes se concentró en carne bovina, deshuesada, congelada; y en porotos de soja excluidos para siembra.

Las importaciones desde China totalizaron 1.579 millones de dólares. Aumentaron 32,2% con respecto a junio de 2021 (385 millones de dólares), debido principalmente a una suba de PyA (140 millones de dólares) y de BI (117 millones de dólares). El incremento en las PyA se atribuye principalmente a mayores compras de partes y piezas para computadoras y teléfonos (68 millones de dólares); y a piezas y accesorios para equipos de transporte (40 millones de dólares). En cuanto a los BI, se registró una suba en las importaciones de suministros industriales elaborados no especificados en otras partidas (146 millones de dólares). Le siguieron en importancia los BK (87 millones de dólares) (ver cuadro 33).

A nivel de capítulos, los productos comprendidos en el 85 (máquinas, aparatos y material eléctrico, y sus partes; aparatos de grabación o reproducción de sonido, y de imagen y sonido en televisión, y sus partes y accesorios), en el 84 (reactores nucleares, calderas, máquinas, aparatos y artefactos mecánicos; partes de estas máquinas o aparatos), en el 29 (productos químicos orgánicos), y en el 31 (abonos) totalizaron 1.070 millones de dólares y equivalieron al 67,8% del total importado desde China. En particular, las adquisiciones correspondientes al capítulo 85 fueron de 426 millones de dólares, 27,0% del total de las compras realizadas a este país. A nivel productos, el 14,8% de las importaciones estuvo compuesto por fosfato monoamónico; circuitos impresos con componentes eléctricos o electrónicos montados para aparatos eléctricos de telefonía o telegrafía; glifosato; y máquinas y aparatos eléctricos con función propia n.c.o.p.

En junio, el comercio con China representó 7,3% de las exportaciones totales y 18,5% de las importaciones totales.

## ASEAN

El intercambio comercial con este bloque registró un superávit de 333 millones de dólares en el mes bajo análisis. Las exportaciones sumaron 688 millones de dólares y aumentaron 4,4% en relación con junio del año anterior (29 millones de dólares), debido principalmente a un incremento en las ventas de MOA. De los diez países que componen el bloque, Viet Nam, Indonesia y Malasia, en ese orden, absorbieron el 87,8% de las exportaciones totales a la región. El 53,9% de las ventas a ASEAN estuvo compuesto por un solo producto: harina y pellets de la extracción del aceite de soja.

Las importaciones sumaron 355 millones de dólares y registraron una baja de 2,7% con respecto a igual mes del año anterior (-10 millones de dólares), producto fundamentalmente de menores adquisiciones de CyL. El principal origen de las compras fue Tailandia (49,2% del total importado). Por último, el 23,0% de las importaciones desde el bloque correspondió a circuitos impresos con componentes eléctricos o electrónicos montados para aparatos eléctricos de telefonía o telegrafía; partes y accesorios de carrocerías n.c.o.p.; motores de émbolo; y a partes n.c.o.p. para aparatos eléctricos de telefonía o telegrafía.

Viet Nam fue el octavo país de destino de las exportaciones en junio: representó el 3,3% del total de las ventas al exterior y fue el primer destino de los despachos totales a nivel regional (39,9%). El intercambio comercial registró un saldo positivo de 189 millones de dólares. Las exportaciones alcanzaron 275 millones de dólares, con una disminución respecto al mismo período de 2021 de 6,8% (-20 millones de dólares), debido fundamentalmente a menores ventas de PP. Los principales productos de exportación fueron: harina y pellets de la extracción del aceite de soja; y maíz en grano, que representaron el 91,3% de las ventas hacia ese destino. Por su parte, las importaciones ascendieron a 86 millones de dólares.

En junio, el comercio con ASEAN representó 8,2% de las exportaciones totales y 4,2% de las importaciones totales.

## Chile

El comercio con este país arrojó, en junio, un superávit de 287 millones de dólares. Se registraron exportaciones por 350 millones de dólares, que aumentaron 11,8% con respecto al mismo mes del año anterior (37 millones de dólares), principalmente como consecuencia de mayores ventas de MOA y de CyE. A nivel de productos, el 36,7% del total estuvo compuesto por maíz en grano; aceite de soja refinado; vehículos para transporte de mercancías, de peso total con carga máxima  $\leq$  a 5 t; gas licuado de petróleo; carne bovina, deshuesada, fresca o refrigerada; y trigo y morcajo (excluidos trigo duro y para siembra).

Las importaciones desde Chile sumaron 63 millones de dólares y aumentaron 14,5% con respecto al valor registrado en junio de 2021 (8 millones de dólares), debido principalmente a mayores compras de BC y BI. Con relación a los productos importados, el 36,8% del total de adquisiciones estuvo compuesto por alambre de cobre refinado; salmones; nitratos de potasio n.c.o.p.; y papel y cartón estucados.

En junio, el comercio con Chile constituyó el 4,2% de las exportaciones totales y el 0,7% de las importaciones totales.

## Magreb y Egipto

Para el mes analizado, el intercambio comercial con este bloque arrojó un superávit de 108 millones de dólares. Las exportaciones sumaron 298 millones de dólares y disminuyeron 34,6% respecto al mismo mes del año anterior (-158 millones de dólares), fundamentalmente por los menores envíos de MOA y PP registrados durante junio. El 69,5% de las ventas al bloque se concentró en maíz en grano. Las exportaciones a Egipto representaron el 32,8% de los despachos totales al bloque, mientras que las correspondientes a Argelia y Marruecos significaron 30,0% y 26,2% del total, respectivamente.

Las importaciones totalizaron 190 millones de dólares y aumentaron 123,5% respecto a junio de 2021 (105 millones de dólares), especialmente por mayores compras de BI. El principal origen de las importaciones fue Marruecos (66,9% del total). Por último, el 80,5% de las adquisiciones desde la zona correspondió a fosfato monoamónico; y a urea.

El comercio con "Magreb y Egipto" representó, en junio, 3,5% de las exportaciones totales y 2,2% de las importaciones totales.

## Medio Oriente

En junio, se registró un superávit de 515 millones de dólares con Medio Oriente. Las exportaciones totalizaron 733 millones de dólares y crecieron 38,3% respecto a las del mismo mes de 2021 (203 millones de dólares), fundamentalmente como resultado de mayores ventas de CyE y de MOA. De los países que conforman la zona, los primeros tres destinos representaron el 77,2% del total de las exportaciones: Irán, Emiratos Árabes Unidos y Arabia Saudita, en ese orden. En particular, Irán acumuló el 40,5% del total de envíos al bloque. En referencia a los productos vendidos, el 60,6% estuvo concentrado por harina y pellets de la extracción del aceite de soja; y por aceite de soja en bruto, incluso desgomado.

Las importaciones desde esta zona fueron de 219 millones de dólares, debido principalmente a mayores adquisiciones de CyL. El principal origen de las compras fue Arabia Saudita (53,8% del total). Por último, el 84,5% de las importaciones correspondió a gasoil.

El comercio con Medio Oriente constituyó el 8,7% de las exportaciones totales y el 2,6% de las importaciones totales.

## India

Para junio se registró un superávit de 385 millones de dólares con este país. Las exportaciones fueron de 637 millones de dólares y aumentaron 108,9% con respecto al mismo mes del año anterior (332 millones de dólares), debido fundamentalmente a mayores ventas de MOA. El 77,5% de las exportaciones se concentró en aceite de soja en bruto, incluso desgomado; y en aceite de girasol en bruto.



Las importaciones provenientes de India fueron de 252 millones de dólares y crecieron un 57,5% con respecto a las compras registradas en junio de 2021 (92 millones de dólares), fundamentalmente por mayores adquisiciones de CyL. Asimismo, el 54,5% del total de las importaciones estuvo compuesto por gasoil.

En junio, el comercio con India representó el 7,6% de las exportaciones totales y el 2,9% de las importaciones totales.

## 6. Análisis del primer semestre de 2022

En los primeros seis meses de 2022, las exportaciones alcanzaron 44.377 millones de dólares y las importaciones, 41.284 millones de dólares. El intercambio comercial (exportaciones más importaciones) se incrementó 33,9% y alcanzó un valor de 85.661 millones de dólares. La balanza comercial registró un superávit de 3.093 millones de dólares. En todos los casos, las variaciones corresponden a igual período del año anterior.

Las exportaciones aumentaron 25,5% (9.004 millones de dólares) como resultado de las subas en las cantidades (2,4%) y en los precios (22,5%). Las importaciones se incrementaron 44,4% (12.685 millones de dólares) por un aumento de 19,3% en las cantidades y de 21,0% en los precios.

Del análisis de las exportaciones por grandes rubros, se destacó el crecimiento de 29,1% de PP (2.761 millones de dólares), principalmente por mayores ventas de cereales; en particular trigo y morcajo, excluidos trigo duro y para siembra; y maíz en grano, cuyos despachos aumentaron respectivamente 1.862 y 1.005 millones de dólares en el período. También crecieron las ventas de hortalizas y legumbres sin elaborar; fibras de algodón; y tabaco sin elaborar; mientras que semillas y frutos oleaginosos; minerales metalíferos, escorias y cenizas; pescados y mariscos sin elaborar; y frutas frescas registraron bajas. Las MOI aumentaron 30,2% (2.571 millones de dólares), principalmente por mayores ventas de productos químicos y conexos, que exhibió un incremento de 53,3% (1.128 millones de dólares); material de transporte terrestre (609 millones de dólares de incremento); piedras, metales preciosos y sus manufacturas, monedas (aumento de 330 millones de dólares); metales comunes y sus manufacturas (45,9% de crecimiento interanual); y materias plásticas y sus manufacturas, entre otras. Por su parte, las exportaciones de MOA también exhibieron una suba, en este caso de 10,6% (1.640 millones de dólares), impulsadas por el crecimiento en las ventas de grasas y aceites (671 millones de dólares), seguido por carnes y sus preparados; y productos lácteos (491 y 179 millones de dólares, respectivamente), en el marco de generalizadas subas donde también destaca productos de molinería y sus preparaciones con 27,1% de incremento interanual (104 millones de dólares); mientras que en sentido contrario se observaron caídas en residuos y desperdicios de la industria alimenticia; y otros productos de origen animal. Las exportaciones de CyE fueron 105,4% mayores (2.033 millones de dólares), esencialmente por el fuerte crecimiento de 160,9% observado en las ventas de petróleo crudo (1.165 millones de dólares) y, en menor medida, de carburantes (517 millones de dólares) y gas de petróleo, otros hidrocarburos gaseosos y energía eléctrica (225 millones de dólares) (Ver cuadros 5 y 18).

Respecto a las importaciones, se registraron alzas en todos los usos económicos. En efecto, los BK aumentaron 35,5% (1.648 millones de dólares), principalmente debido a la suba registrada por bienes de capital, excluidos equipos de transporte –que se incrementaron 1.232 millones de dólares–; computadoras y teléfonos le siguieron en importancia, con un aumento de 339 millones de dólares (52,3% de crecimiento); y, en menor medida, por equipos de transporte industriales que registró una suba de 77 millones de dólares. BI creció 32,9% (3.824 millones de dólares), esencialmente por las mayores compras de suministros industriales elaborados n.c.o.p. (3.491 millones de dólares) y, en menor medida, de medicamentos (311 millones de dólares) que compensaron la caída registrada por alimentos y bebidas básicos, fundamentalmente para la industria, (-152 millones de dólares). PyA se elevó 32,2% (1.782 millones de dólares). Se registraron mayores compras de piezas y accesorios para equipos de transporte (819 millones de dólares de incremento), seguido por un aumento de 540 millones de dólares en piezas y accesorios para bienes de capital; y partes y piezas para computadoras y teléfonos con 423 millones de dólares de incremento. Por su parte, CyL aumentó 189,7% (4.328 millones de dólares) principalmente por mayores compras de combustibles y lubricantes elaborados particularmente gasoil, gas natural licuado y gasolinas, excluidas de aviación. Respecto a BC y VA, mientras que el primero registró una suba de 29,8%, el segundo creció 4,8% (Ver cuadros 7 y 19).

Tomando en cuenta la suma de exportaciones e importaciones, en los primeros seis meses de 2022, los principales socios comerciales fueron Brasil, China y Estados Unidos, en ese orden. Las exportaciones a

Brasil alcanzaron 5.827 millones de dólares y las importaciones, 7.953 millones de dólares. El saldo comercial fue deficitario en 2.126 millones de dólares. Las exportaciones a China sumaron 2.822 millones de dólares y las importaciones, 8.663 millones de dólares. El déficit comercial en este caso fue de 5.841 millones de dólares. Las exportaciones a Estados Unidos sumaron 3.400 millones de dólares y las importaciones alcanzaron 5.215 millones de dólares, lo que arroja un saldo negativo de 1.815 millones de dólares. Estos tres socios en conjunto absorbieron 27,2% de las exportaciones de la Argentina y abastecieron 52,9% de las importaciones.

## 6.1 Intercambio comercial según zonas económicas y países seleccionados. Primer semestre de 2022

### Mercosur

En el primer semestre de 2022, se registró un déficit con el Mercosur de 2.602 millones de dólares. Se trató del segundo déficit más importante entre los observados con los diferentes países y bloques económicos incluidos en este informe, después del registrado con China. Las exportaciones sumaron 7.228 millones de dólares; aumentaron 1.107 millones de dólares respecto de igual período de 2021. Las importaciones por su parte fueron de 9.830 millones de dólares, e incrementaron 2.127 millones de dólares en comparación con el primer semestre de 2021. El comercio con el Mercosur concentró 16,3% de las exportaciones argentinas totales y 23,8% de las importaciones.

### Unión Europea

Durante el período enero-junio de 2022, el comercio con este bloque arrojó un saldo positivo de 34 millones de dólares. Las exportaciones sumaron 5.585 millones de dólares, lo que implicó un aumento de 1.216 millones de dólares con respecto al mismo período del año anterior. Las importaciones crecieron 1.306 millones de dólares. El comercio con la Unión Europea concentró 12,6% de las exportaciones argentinas totales y 13,5% de las importaciones.

### USMCA (ex NAFTA)

En los primeros seis meses de 2022, este intercambio comercial arrojó un saldo negativo de 2.058 millones de dólares, tercero en importancia después de los registrados con China y Mercosur. Las exportaciones sumaron 4.262 millones de dólares, con un aumento de 1.436 millones de dólares respecto a igual período de 2021. Las importaciones sumaron 6.320 millones de dólares y se incrementaron 2.898 millones de dólares (84,7%) durante el período considerado. El comercio con USMCA equivalió a 9,6% de las exportaciones argentinas totales y 15,3% de las importaciones.

### China

El intercambio comercial con este país, en los seis primeros meses de 2022, registró un déficit de 5.841 millones de dólares. Fue el de mayor magnitud entre los registrados con los diferentes países y bloques económicos. Las exportaciones alcanzaron 2.822 millones de dólares, con una suba de 3,1% (86 millones de dólares) con respecto al mismo período de 2021. Las importaciones sumaron 8.663 millones de dólares y aumentaron 2.819 millones de dólares en relación con los mismos meses del año anterior. El intercambio con China representó 6,4% de las exportaciones argentinas totales y 21,0% de las importaciones.

### ASEAN

En el período enero-junio de 2022, el comercio con este bloque arrojó un superávit de 1.963 millones de dólares. Fue el segundo saldo positivo en magnitud entre los obtenidos con los bloques y países considerados, luego del registrado con Chile. Las exportaciones alcanzaron 4.147 millones de dólares, lo que significó un aumento de 290 millones de dólares respecto de igual período de 2021. Entre los países miembros se destacó Viet Nam que –con 1.607 millones de dólares– absorbió el 38,8% de los despachos nacionales al bloque. Las importaciones sumaron 2.184 millones de dólares y se incrementaron 346 millones de dólares con respecto al mismo período de 2021. El comercio con ASEAN significó 9,3% de las exportaciones y 5,3% de las importaciones totales.

## Chile

En los primeros seis meses de 2022, el intercambio con Chile mostró un superávit de 2.193 millones de dólares. Fue el de mayor magnitud entre los registrados con los diferentes países y bloques económicos. Las exportaciones fueron de 2.607 millones de dólares; se incrementaron 868 millones de dólares respecto de igual período del año anterior. Por su parte, las importaciones subieron 108 millones de dólares con relación al mismo período de 2021. El comercio con Chile equivalió a 5,9% de las exportaciones y 1,0% de las importaciones totales.

## Magreb y Egipto

El intercambio comercial con este bloque, en los seis meses transcurridos de 2022, arrojó un superávit de 1.770 millones de dólares. Este resultado positivo ocupó el tercer lugar entre los observados con los países y bloques incluidos en este informe, luego de los registrados con Chile y ASEAN. Las exportaciones del período sumaron 2.466 millones de dólares y aumentaron 182 millones de dólares (8,0%) respecto de igual período de 2021, mientras que las importaciones se incrementaron 416 millones de dólares. En este período, el comercio con Magreb y Egipto significó 5,6% de las exportaciones y 1,7% de las importaciones totales.

## Medio Oriente

El comercio con este bloque tuvo un superávit de 1.073 millones de dólares en el período enero-junio de 2022. Las exportaciones totalizaron 2.619 millones de dólares y aumentaron 2,7% respecto de igual período de 2021 (70 millones de dólares). Las importaciones totalizaron 1.546 millones de dólares y se incrementaron 176,6% (987 millones de dólares). El intercambio con Medio Oriente significó 5,9% de las exportaciones y 3,7% de las importaciones totales.

## India

El intercambio comercial con este país, en los seis primeros meses de 2022, registró un superávit de 1.764 millones de dólares. Las exportaciones fueron de 2.726 millones de dólares, subieron 866 millones de dólares (46,6%) respecto al mismo período del año anterior. Las importaciones fueron de 962 millones de dólares y se incrementaron 44,9% con respecto a las de 2021 (298 millones de dólares). En el período, el comercio con India representó el 6,1% de las exportaciones argentinas y el 2,3% de las importaciones.

## Principales socios comerciales<sup>3</sup>

En los primeros seis meses de 2022, los principales destinos de las exportaciones argentinas fueron Brasil, Estados Unidos, China, India, Chile, Países Bajos, Viet Nam, Indonesia, Perú y Argelia, en ese orden, que en conjunto acumularon el 55,2% del total de ventas externas.

Por su parte, los principales países de origen de las importaciones fueron China, Brasil, Estados Unidos, Alemania, Paraguay, India, Bolivia, Tailandia, México e Italia que representaron el 70,0% del total de compras al exterior.

Los superávits más importantes correspondieron al comercio con Chile (2.194 millones de dólares), India (1.764 millones de dólares), Países Bajos (1.619 millones de dólares), Perú (1.075 millones de dólares), Indonesia (1.065 millones de dólares), Argelia (910 millones de dólares), Viet Nam (850 millones de dólares), Malasia (564 millones de dólares), Irán (544 millones de dólares) y República de Corea (482 millones de dólares).

Los mayores déficits se registraron con China (-5.841 millones de dólares), Brasil (-2.126 millones de dólares), Estados Unidos (-1.815 millones de dólares), Alemania (-988 millones de dólares), Tailandia (-730 millones de dólares), Bolivia (-677 millones de dólares), Paraguay (-567 millones de dólares), México (-369 millones de dólares), Italia (-318 millones de dólares) y Francia (-309 millones de dólares).

<sup>3</sup> Para más detalles se puede acceder al Sistema de Consulta de Comercio Exterior de Bienes:  
[https://comex.indec.gob.ar/?\\_ga=2.230488479.227009370.1597868680-1509903781.1592436568#/](https://comex.indec.gob.ar/?_ga=2.230488479.227009370.1597868680-1509903781.1592436568#/)

## 6.2

## Índices de valores, precios y cantidades y efecto de los términos del intercambio. Primer semestre de 2022 respecto a igual período de 2021

En el primer semestre de 2022, el saldo de la balanza comercial fue superavitario en 3.093 millones de dólares. Si en este período se hubiesen registrado los precios de igual lapso de 2021, el saldo comercial habría tenido un superávit de 2.112 millones de dólares. Bajo este supuesto, y ante el incremento del Índice de precios de las exportaciones (22,5%) por encima del Índice de precios de las importaciones (21,0%), el país registró una ganancia en los términos del intercambio de 443 millones de dólares.

La fórmula utilizada para el cálculo de la ganancia/pérdida del intercambio<sup>4</sup> es la siguiente:

$$\frac{X_t - M_t}{IP_{Mt}} - \left( \frac{X_t}{IP_{Xt}} - \frac{M_t}{IP_{Mt}} \right)$$

El primer término de la fórmula corresponde al saldo comercial a valores corrientes, deflactado por el Índice de precios de las importaciones, con base en igual período del año anterior. En cambio, el segundo término estima el saldo comercial a precios de igual período del año anterior. En el lapso considerado, los valores de cada término fueron de 2.555 millones de dólares y 2.112 millones de dólares, respectivamente, de donde se deduce la ganancia en los términos del intercambio.

**Cuadro 12. Variaciones porcentuales de los índices de valores, precios y cantidades de las exportaciones e importaciones y efecto de los términos del intercambio, base 2004=100, según grandes rubros y usos económicos. Primer semestre de 2022 respecto a igual período de 2021**

Rubros/usos	Primer semestre de 2022				
	Valor	Precio	Cantidad	A precios corrientes	A precios del primer semestre de 2021
		%			Millones de dólares
<b>Exportación</b>	<b>25,5</b>	<b>22,5</b>	<b>2,4</b>	<b>44.377</b>	<b>36.222</b>
Productos primarios (PP)	29,1	17,9	9,5		
Manufacturas de origen agropecuario (MOA)	10,6	20,1	-7,9		
Manufacturas de origen industrial (MOI)	30,2	22,1	6,6		
Combustibles y energía (CyE)	105,4	71,5	19,5		
<b>Importación</b>	<b>44,4</b>	<b>21,0</b>	<b>19,3</b>	<b>41.284</b>	<b>34.110</b>
Bienes de capital (BK)	35,5	5,2	28,6		
Bienes intermedios (BI)	32,9	26,7	4,9		
Combustibles y lubricantes (CyL)	189,7	84,5	57,0		
Piezas y accesorios para bienes de capital (PyA)	32,2	6,1	24,6		
Bienes de consumo (BC)	29,8	7,7	20,5		
Vehículos automotores de pasajeros (VA)	4,8	6,1	-1,1		
Resto	25,2	.	.		
<b>Saldo</b>	<b>-</b>	<b>-</b>	<b>-</b>	<b>3.093</b>	<b>2.112</b>

**Nota:** la descomposición del valor de las importaciones de bienes en sus componentes de precios y cantidades, de los productos comprendidos en los usos económicos (bienes de capital, piezas y accesorios para bienes de capital, bienes de consumo durables y vehículos y automotores de pasajeros) se efectúa con índices de precios de los principales socios comerciales.

Las series mensuales de los Índices de precios y cantidades de comercio exterior (Base 2004=100) se encuentran en: <https://www.indec.gov.ar/indec/web/Nivel4-Tema-3-2-41>.

**Fuente:** INDEC, Dirección Nacional de Estadísticas del Sector Externo y Cuentas Internacionales.

<sup>4</sup> Ver metodología *Índices de precios y cantidades del comercio exterior*, punto 6: [https://www.indec.gov.ar/ftp/cuadros/economia/metodologia\\_preciosycantidades.pdf](https://www.indec.gov.ar/ftp/cuadros/economia/metodologia_preciosycantidades.pdf)

## 7. Exportaciones netas de productos relacionados con la soja. Junio y primer semestre de 2022

En junio de 2022, las exportaciones netas (exportaciones menos importaciones) de los cuatro principales productos derivados del cultivo de la soja y sus subproductos alcanzaron el valor de 2.058 millones de dólares, 7,5% superior a las registradas en igual mes del año anterior (144 millones de dólares).

Las exportaciones sumaron 2.516 millones de dólares y aumentaron 11,8% en términos interanuales (265 millones de dólares). Este resultado fue producto de un aumento en los precios de 20,6%, ya que las cantidades descendieron 7,3%. En relación con los precios, aumentaron los correspondientes a todos los principales productos: aceite de soja en bruto (36,7%); biodiésel y sus mezclas (28,0%); porotos de soja, excluidos para siembra (25,8%); y harina y pellets de la extracción del aceite de soja (11,9%). En cuanto a las cantidades, descendieron las de porotos de soja, excluidos para siembra (-44,6%), biodiésel y sus mezclas (-10,4%) y aceite de soja en bruto (-8,0%), mientras que aumentaron las de harina y pellets de la extracción del aceite de soja (1,2%).

Por su parte, las importaciones de porotos de soja, excluidos para siembra, y sus principales derivados fueron de 458 millones de dólares, 121 millones de dólares más que las registradas en igual período del año anterior. Los precios y las cantidades aumentaron 24,2% y 9,2% respectivamente. Las importaciones de porotos de soja, excluidos para siembra, fueron de 424 millones de dólares. Dichas importaciones se realizaron bajo el régimen de importaciones temporarias con el objetivo de ser industrializadas y provinieron en su mayor parte de Uruguay (46,4%) y Paraguay (26,8%), y en menor medida de Bolivia (13,4%) y Brasil (13,3%). Además, se registraron importaciones de 7 millones de dólares de harina y pellets de la extracción del aceite de soja originarias de Paraguay y Brasil, e importaciones de 26 millones de dólares de aceite de soja en bruto de Paraguay, en ambos casos bajo el régimen temporal.

**Cuadro 13. Exportaciones netas de los principales productos de la soja. Variaciones absolutas y relativas. Junio y primer semestre de 2022**

Principales productos de la soja	Junio				Primer semestre			
	2022*	2021*	Diferencia absoluta	Variación porcentual	2022*	2021*	Diferencia absoluta	Variación porcentual
	Millones de dólares		%		Millones de dólares		%	
<b>Exportaciones netas</b>	<b>2.058</b>	<b>1.914</b>	<b>144</b>	<b>7,5</b>	<b>10.092</b>	<b>9.941</b>	<b>151</b>	<b>1,5</b>
<b>Exportación</b>	<b>2.516</b>	<b>2.251</b>	<b>265</b>	<b>11,8</b>	<b>11.599</b>	<b>11.536</b>	<b>63</b>	<b>0,5</b>
12019000 Porotos de soja, incluso quebrantados, excluidos para siembra	191	274	-83	-30,3	330	969	-639	-66,0
15071000 Aceite de soja en bruto, incluso desgomado	841	669	172	25,7	3.707	3.557	150	4,2
23040010 Harina y pellets de la extracción del aceite de soja	1.255	1.108	146	13,2	6.244	6.374	-130	-2,0
38260000 Biodiésel y sus mezclas, sin aceites de petróleo o de mineral bituminoso	230	201	29	14,7	1.318	636	682	107,2
<b>Importación</b>	<b>458</b>	<b>338</b>	<b>121</b>	<b>35,7</b>	<b>1.507</b>	<b>1.595</b>	<b>-88</b>	<b>-5,5</b>
12019000 Porotos de soja, incluso quebrantados, excluidos para siembra	424	338	87	25,7	1.406	1.595	-189	-11,9
15071000 Aceite de soja en bruto, incluso desgomado	26	-	26	100,0	93	-	93	100,0
23040010 Harina y pellets de la extracción del aceite de soja	7	-	7	100,0	8	-	8	100,0

**Nota:** las bases de datos históricas de soja y supproductos, mensuales y acumuladas según país, en dólares y kilos, se encuentran disponibles para su descarga en el Sistema de Consulta de Comercio Exterior de Bienes:

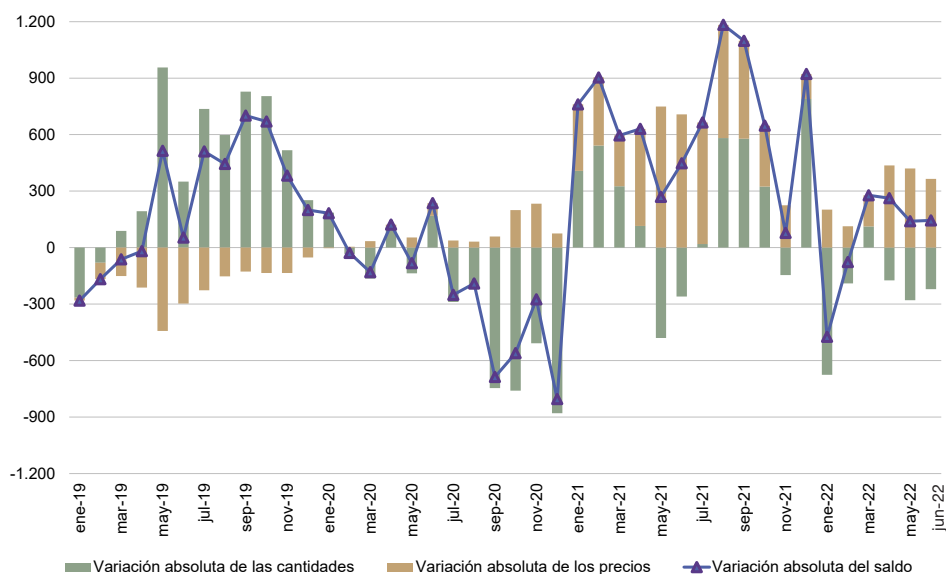
[https://comex.indec.gob.ar/?\\_ga=2.85762393.1346510258.1611573056-1509903781.1592436568#/database](https://comex.indec.gob.ar/?_ga=2.85762393.1346510258.1611573056-1509903781.1592436568#/database).

**Fuente:** INDEC, Dirección Nacional de Estadísticas del Sector Externo y Cuentas Internacionales.

En el siguiente gráfico se presenta la evolución mensual de la variación interanual de las exportaciones netas, en términos de precios y cantidades, y su correspondiente saldo, en millones de dólares.

Gráfico 5.

**Variación interanual de las exportaciones netas de los principales productos de la soja en términos de precios y cantidades, en millones de dólares. Enero 2019-junio 2022**



Fuente: INDEC, Dirección Nacional de Estadísticas del Sector Externo y Cuentas Internacionales.

En el primer semestre de 2022, las exportaciones netas de los principales productos derivados del cultivo de la soja y sus subproductos alcanzaron el valor de 10.092 millones de dólares, 151 millones de dólares superior (1,5%) a las registradas en el mismo período del año anterior.

Las exportaciones de los principales productos relacionados con la soja y sus subproductos totalizaron 11.599 millones de dólares, con una suba de 0,5% en términos interanuales (63 millones de dólares), como resultado de un ascenso en los precios de 19,5% y un descenso en las cantidades exportadas de 16,1%. Respecto a los precios, aumentaron los correspondientes a todos los productos: aceite de soja en bruto (44,1%); biodiésel y sus mezclas (34,1%); porotos de soja, excluidos para siembra (22,1%) y harina y pellets de la extracción de la harina de soja (7,3%). En relación con las cantidades, descendieron las de porotos de soja, excluidos para siembra (-72,3%), aceite de soja en bruto (-27,9%) y harina y pellets de la extracción del aceite de soja (-9,0%), mientras que aumentaron las de biodiésel y sus mezclas (54,1%).

Por su parte, las importaciones de porotos de soja, excluidos para siembra, y sus principales derivados, fueron de 1.507 millones de dólares, 88 millones de dólares menos en comparación con igual período del año anterior.

**8. Exportaciones netas del complejo automotriz. Junio y primer semestre de 2022**

Las exportaciones netas (exportaciones menos importaciones) del complejo automotriz fueron deficitarias en 131 millones de dólares en junio, en tanto que en igual mes del año anterior arrojaron un saldo negativo de 104 millones de dólares. El aumento del déficit se debió a que la diferencia absoluta interanual de las exportaciones (239 millones de dólares) fue inferior a la diferencia absoluta interanual de las importaciones del complejo (266 millones de dólares).

En el mes bajo análisis, las exportaciones netas de los vehículos para transporte de mercancías y las de vehículos para transporte de personas registraron un superávit de 370 millones de dólares y de 80 millones de dólares, respectivamente, mientras que las autopartes fueron deficitarias en 581 millones de dólares.

**Cuadro 14. Exportaciones netas del complejo automotriz, según subcomplejos. Variaciones absolutas y relativas. Junio y primer semestre de 2022**

Subcomplejos	Junio				Primer semestre			
	2022*	2021*	Diferencia absoluta	Variación porcentual	2022*	2021*	Diferencia absoluta	Variación porcentual
	Millones de dólares		%		Millones de dólares		%	
<b>Exportaciones netas</b>	<b>-131</b>	<b>-104</b>	<b>-27</b>	<b>-26,0</b>	<b>-1.179</b>	<b>-947</b>	<b>-232</b>	<b>-24,5</b>
<b>Exportación</b>	<b>838</b>	<b>599</b>	<b>239</b>	<b>39,9</b>	<b>3.713</b>	<b>3.038</b>	<b>675</b>	<b>22,2</b>
Vehículos para transporte de personas	276	185	91	49,2	1.174	671	503	75,0
Vehículos para transporte de mercancías	440	319	121	37,9	1.921	1.789	132	7,4
Chasis, partes y neumáticos	122	96	26	27,1	617	579	38	6,6
<b>Importación</b>	<b>969</b>	<b>703</b>	<b>266</b>	<b>37,8</b>	<b>4.892</b>	<b>3.986</b>	<b>906</b>	<b>22,7</b>
Vehículos para transporte de personas	196	125	71	56,8	983	925	58	6,3
Vehículos para transporte de mercancías	70	42	28	66,7	370	301	69	22,9
Chasis, partes y neumáticos	703	537	166	30,9	3.538	2.760	778	28,2

Fuente: INDEC, Dirección Nacional de Estadísticas del Sector Externo y Cuentas Internacionales.

En lo que respecta al primer semestre del año, este complejo registró un déficit de 1.179 millones de dólares, mientras que en igual período de 2021 las exportaciones netas fueron deficitarias en 947 millones de dólares. El saldo comercial acumulado fue producto del déficit registrado en las autopartes (-2.921 millones de dólares), parcialmente compensado por el superávit que presentaron los subcomplejos vehículos para transporte de mercancías (1.551 millones de dólares) y vehículos para transporte de personas (191 millones de dólares).

## 9. Información complementaria

El valor de las exportaciones de junio de 2022 se estimó en forma provisoria, debido a que 17,5% de la documentación aduanera oficializada durante este mes se encuentra aún pendiente. Esto significa que, al momento del cierre del presente informe, no fue cumplida ni anulada.

**Cuadro 15. Cifras de comercio exterior. Exportaciones en millones de dólares, porcentaje de documentación pendiente y totales de la base usuario de exportación e importación. Años 2020-2021 y enero-junio de 2022**

Período	Exportaciones	Documentación pendiente de exportación	Base usuario (¹)	
			Exportaciones	Importaciones
	Millones de dólares	%	Millones de dólares	
2020 Total anual	54.884	0,2	54.884	42.356
2021 Total anual	77.934	0,5	77.934	63.184
2022 Enero	5.548	0,4	5.548	5.251
Febrero	6.452	0,6	6.452	5.634
Marzo	7.354	0,5	7.354	7.083
Abril	8.337	0,8	8.337	6.883
Mayo	8.254	2,0	8.254	7.886
Junio	8.432	17,5	8.325	8.547

(¹) La información sobre la base usuario se encuentra disponible en el Sistema de Consulta del Comercio Exterior de Bienes en: <https://www.indec.gob.ar/indec/web/Nivel4-Tema-3-2-124>.

**Nota:** los datos de la base usuario se presentan protegidos de acuerdo a la normativa vigente sobre secreto estadístico y protección de datos individuales (art. 10° de la Ley 17.622; título VI del Decreto 3.110/70; art. 1° de la Disposición 176/99, entre otros).

El Sistema de Consulta del Comercio Exterior de Bienes proporciona cifras actualizadas en forma continua que sirven como instrumento para la toma de decisiones y el análisis del intercambio comercial entre los países. Se puede consultar información por tipo de comercio (exportación o importación), buscar uno o más productos de acuerdo a la Nomenclatura Común del Mercosur (NCM) y filtrar los resultados por año, período (mensual o anual) y país de destino de las exportaciones u origen de las importaciones. También tiene la opción de descargar la base completa para cada uno de los años disponibles (2002-2020).

Debido al nuevo marco normativo impartido por la Administración Federal de Ingresos Públicos (AFIP), Disposición 302/18, el Sistema de Consulta de Comercio Exterior de Bienes del INDEC permite consultar importaciones a nivel de producto, según la NCM y el país de origen.

A partir de marzo de 2018, el Sistema de Consulta del Comercio Exterior de Bienes permite realizar consultas a nivel de exportaciones de uno o más productos, según la NCM, entre la Argentina y un país de destino seleccionado, siempre y cuando no se vulnere la normativa de secreto estadístico.

En [www.indec.gob.ar](http://www.indec.gob.ar) se encuentran disponibles los cuadros correspondientes al *INDEC Informa*, cap. 3.1, "Sector Externo".

Fuente: INDEC, Dirección Nacional de Estadísticas del Sector Externo y Cuentas Internacionales.

- En el informe técnico *Intercambio comercial argentino (ICA)* suelen realizarse modificaciones a las cifras de los meses anteriores, especialmente en los valores de exportación. Estas modificaciones obedecen a múltiples razones: el valor informado se construye, fundamentalmente, sobre la base de operaciones realizadas y perfeccionadas desde el punto de vista documental y, en el caso de existir un porcentaje de operaciones pendiente al momento de brindar la información, su valor debe ser estimado. Asimismo, hay operaciones que han sido oficializadas por un valor, se efectivizan por un valor inferior y se demora la carga del posembarque (documento en donde se consigna el valor definitivo). Finalmente, la aplicación de regímenes tales como el de precios revisables (petróleo), con ajuste de precios en función de la calidad (concentrado de minerales), como así también las operaciones en consignación, permiten a los exportadores modificar los valores declarados en el momento de la exportación en plazos que van de los 60 a los 180 días posteriores al embarque.
- De acuerdo con la Resolución General 2108 de la AFIP, los exportadores de minerales tienen la opción de modificar el valor de sus transacciones en virtud de las variaciones en la cantidad y en la ley del mineral constatadas por el comprador. Esta opción puede ser ejercida dentro de los seis meses de embarque, con posibilidades de prorrogar este plazo por otros seis meses.
- Por lo general, no se realizan modificaciones en las cifras de importación, salvo las practicadas a fin de cada año por la recuperación por parte de los importadores de mercaderías que hubieran sido enviadas previamente a rezago y registradas como tales.
- Valoración: las exportaciones se refieren a precios FOB (libre a bordo), en el puerto o lugar de embarque de las mercaderías; y las importaciones, a precios CIF, que incluyen el valor FOB más el flete y el seguro (excluidos los derechos de importación).  
Ver: [https://www.indec.gob.ar/ftp/cuadros/economia/metodologia\\_comex.pdf](https://www.indec.gob.ar/ftp/cuadros/economia/metodologia_comex.pdf)
- Las variaciones porcentuales de precios y cantidades de las exportaciones e importaciones del período analizado se construyeron sobre la base de un índice de precios mensual del tipo Paasche con base 2004=100. Los índices de precios del tipo Paasche se construyen considerando las cantidades del período de cálculo, razón por la cual son sensibles a los cambios en la composición del comercio exterior.

Para poder conciliar los índices de precios y cantidades trimestrales con los mensuales al final de cada trimestre se aplica técnicas de Benchmarking en cada nivel de dichos índices. Para esto se utiliza el Método de Fernández. Este se usa cuando se cuenta con un indicador mensual relacionado. En este caso la serie mensual conciliada con la serie trimestral publicada se obtiene como solución del siguiente problema:

$$\min_{y, \beta} \sum_{t=1}^{3N} (y_t - \beta x_t)^2 \quad \text{sujeto a} \quad \frac{1}{3} \sum_{t=1}^3 y_t = Y_1, \dots, \frac{1}{3} \sum_{t=3N-2}^{3N} y_t = Y_N$$

donde  $x_t$  con  $t=1, \dots, 3N$  es el indicador mensual relacionado y  $\beta$  es un coeficiente que permite un buen ajuste. De esta ecuación se desprende que  $\beta$  es el estimador de mínimos cuadrados en un modelo lineal que relaciona la serie trimestral  $Y_T$  con el indicador relacionado trimestralizado  $X_T$ , es decir,  $Y_T = \beta X_T + U_T$ .

Las series temporales pueden descomponerse básicamente en 3 componentes: la tendencia-ciclo (T-C), la irregularidad (I) y la estacionalidad (S). La componente estacional (S) tiene un comportamiento cuasi estable para cada mes o cada trimestre del año.

Los métodos de ajuste estacional identifican y eliminan los factores relacionados con la composición del calendario que son sistemáticos a lo largo de la historia de las series; es decir, los patrones típicos predecibles de cada mes o trimestre. Por ejemplo, los debidos a factores climáticos, a los feriados móviles como la Pascua, y a la composición de los días de la semana para cada mes.



Entonces, las series desestacionalizadas solo conservan las otras dos componentes: la tendencia-ciclo (T-C) y la irregular (I). La componente irregular contiene los efectos de eventos imprevisibles y no sistemáticos, tales como los producidos por una inundación, una parada técnica imprevista, una huelga, etc. Siempre está presente en las series desestacionalizadas e introduce una variabilidad que podría oscurecer la interpretación del fenómeno subyacente en el corto plazo. Es por eso que, en todas sus publicaciones, el INDEC presenta las series desestacionalizadas en conjunto con las estimaciones de la tendencia-ciclo, lo cual permite interpretar de forma integral el comportamiento de las series y detectar rápidamente los puntos de giro cíclicos que indican el inicio de períodos de expansión o contracción. Por este motivo, en períodos de mucha inestabilidad, como el que se registró debido a la pandemia de coronavirus, resulta conveniente analizar la evolución de la tendencia-ciclo en conjunto con la serie desestacionalizada para tener un mejor diagnóstico del corto plazo.

Para los modelos de desestacionalización utilizados se supone que la relación entre las componentes inobservables (esencialmente, la tendencia-ciclo, la estacional y la irregular) se puede modelar en forma aditiva, multiplicativa o, a lo sumo, mixta.

Por otra parte, cuando se ajustan estacionalmente series que resultan del agregado de otras, como es el caso de las series de Exportaciones e Importaciones, hay dos formas posibles de realizar el ajuste: método directo o método indirecto. El método directo consiste en ajustar estacionalmente la serie de datos agregados. En cambio, el método indirecto primero ajusta cada serie en forma independiente y luego calcula la serie agregada como un promedio ponderado de las series ajustadas. En particular para el nivel general de Exportaciones e Importaciones, se utiliza el método de descomposición directo para el ajuste estacional.

Las componentes del modelo utilizado y la serie desestacionalizada se estiman con el módulo X11 del programa X-13ARIMA-SEATS, que estima la estacionalidad por medio de promedios móviles aplicados en forma iterativa. En particular, la estimación de la tendencia-ciclo se realiza por el método H13 modificado<sup>5</sup>, que consiste en un posprocesamiento de la serie desestacionalizada.

Las opciones para este posprocesamiento son:

1. Extensión con un año de pronósticos de la serie desestacionalizada corregida por valores extremos utilizando el modelo  $(0 \ 1 \ 1) \ (0 \ 0 \ 1)_{12}$ .
2. Corrección más estricta de valores extremos.
3. Estimación de la tendencia utilizando el filtro Henderson de 13 términos.

Por las características propias del método X-11, los factores estimados sufren modificaciones cada vez que se incorpora un nuevo dato a la serie original y esto puede producir revisiones de los valores ya publicados. Normalmente, para el ajuste estacional, se aplica el método semiconcurrente, o sea, las opciones se revisan una vez al año y se fijan por un año calendario hasta su siguiente revisión.

Por otra parte, la serie desestacionalizada se obtiene dividiendo la serie original por los factores estacionales que difieren mes a mes y año a año; y, opcionalmente, por factores combinados de Pascua y variación por días laborales (efecto calendario) que también cambian mes a mes y año a año. Por esta razón, debido a las no linealidades involucradas, no es recomendable forzar que los totales de la serie desestacionalizada sumen igual que la serie original, ya que podría afectar la calidad del ajuste estacional, especialmente cuando el patrón estacional no es estable (X-13ARI-MA-SEATS Reference Manual, versión 1.1, pág. 102).

---

<sup>5</sup> Dagum, E. B. (1996). "A new method to reduce unwanted ripples and revisions in trend-cycle estimates from X-11-ARIMA". *Survey Methodology*, 22, 77-83.

Las principales características del ajuste estacional en Comercio Exterior con los datos a febrero de 2022 son:

Diagnósticos	Exportaciones	Importaciones
Transformación	log	log
Modo de descomposición	Multiplicativo	Multiplicativo
Modelo ARIMA	(0 1 1)(0 1 1)	(0 1 1)(0 1 1)
Ajusta Pascua	Sí	Sí
Ajusta año bisiesto	No	No
Ajusta variación por días de actividad	Sí	Sí
Ajusta <i>outliers</i>	Sí	Sí
Filtro estacional final	3x9	3x5

#### **Nota aclaratoria sobre el ajuste estacional y tendencia-ciclo**

A partir del informe de junio de 2021, se adoptó una política de publicación para las series desestacionalizadas y tendencia-ciclo que puso a disposición de las personas usuarias las series definitivas de los totales de exportaciones e importaciones para el período enero 1996-diciembre 2014.

Motivó esta decisión la conveniencia de brindarle a la persona usuaria la posibilidad de disponer de largas series temporales ajustadas estacionalmente y que, además, sean más estables, con el fin de mitigar mediante esta política de publicación la inestabilidad propia del método X-11.

A partir de este mes, las cifras desestacionalizadas y tendencia-ciclo se presentan de forma definitiva hasta diciembre de 2015. Ver: <https://www.indec.gob.ar/indec/web/Nivel4-Tema-3-2-40>.

En cada nuevo informe de Intercambio Comercial Argentino se actualizarán las cifras que correspondan a partir de enero de 2016.

## 11.

### Anexo de cuadros

Cuadro 1. Distribución porcentual de la exportación por secciones de la Nomenclatura Común del Mercosur. Enero-junio 2022 y enero-junio 2021

Cuadro 2. Distribución porcentual de la importación por secciones de la Nomenclatura Común del Mercosur. Enero-junio 2022 y enero-junio 2021

Cuadro 3. Exportación mensual por grandes rubros. Año 2021 y primer semestre 2022

Cuadro 4. Importación mensual por usos económicos. Año 2021 y primer semestre 2022

Cuadro 5. Balanza comercial argentina con los países del Mercosur. Año 2021 y primer semestre 2022

Cuadro 5.1. Exportación e importación con los países del Mercosur por principales secciones de la Nomenclatura Común del Mercosur. Enero-junio 2022 y enero-junio 2021

Cuadro 5.2. Exportación a los países del Mercosur por grandes rubros. Enero-junio 2022 y enero-junio 2021

Cuadro 5.3. Importación desde los países del Mercosur por usos económicos. Enero-junio 2022 y enero-junio 2021

Cuadro 6. Balanza comercial argentina con los países del USMCA. Año 2021 y primer semestre 2022

Cuadro 6.1. Exportación e importación con los países del USMCA por principales secciones de la Nomenclatura Común del Mercosur. Enero-junio 2022 y enero-junio 2021

Cuadro 6.2 Exportación a los países del USMCA por grandes rubros. Enero-junio 2022 y enero-junio 2021

Cuadro 6.3. Importación desde los países del USMCA por usos económicos. Enero-junio 2022 y enero-junio 2021

Cuadro 7. Balanza comercial argentina con los países de la Unión Europea. Año 2021 y primer semestre 2022

Cuadro 7.1. Exportación e importación con los países de la Unión Europea por principales secciones de la Nomenclatura Común del Mercosur. Enero-junio 2022 y enero-junio 2021

Cuadro 7.2. Exportación a los países de la Unión Europea por grandes rubros. Enero-junio 2022 y enero-junio 2021

Cuadro 7.3. Importación desde los países de la Unión Europea por usos económicos. Enero-junio 2022 y enero-junio 2021

Cuadro 8. Balanza comercial argentina con China. Año 2021 y primer semestre 2022

Cuadro 8.1. Exportación e importación con China por principales secciones de la Nomenclatura Común del Mercosur. Enero-junio 2022 y enero-junio 2021

Cuadro 8.2. Exportación a China por grandes rubros. Enero-junio 2022 y enero-junio 2021

Cuadro 8.3. Importación desde China por usos económicos. Enero-junio 2022 y enero-junio 2021

Pueden consultarse más detalles de las series que componen el ICA, desde enero 2021 hasta el período de referencia del presente informe, en los cuadros que se encuentran en formato digital, disponibles en: [www.indec.gob.ar/Ftp/cuadros/economia/ica\\_anexo\\_cuadros\\_22\\_07\\_22.xls](http://www.indec.gob.ar/Ftp/cuadros/economia/ica_anexo_cuadros_22_07_22.xls).

## 12. Zonas económicas

**Mercado Común del Sur (Mercosur):** Argentina, Brasil, Paraguay, Uruguay, Venezuela y zonas francas.

**Chile:** Chile y sus zonas francas.

**Resto de la Asociación Latinoamericana de Integración (Resto de ALADI):** Bolivia, Colombia, Cuba, Ecuador, Perú y zonas francas.

**Sistema de la Integración Centroamericana (SICA):** Belice, Costa Rica, El Salvador, Guatemala, Honduras, Nicaragua, Panamá, República Dominicana y zonas francas.

**USMCA (ex NAFTA):**<sup>6</sup> Canadá, Estados Unidos (incluye Puerto Rico y territorios vinculados en América y Oceanía) y México.

**Unión Europea (UE):**<sup>7</sup> Alemania, Austria, Bélgica, Bulgaria, Chipre, Croacia, Dinamarca, Eslovaquia, Eslovenia, España (incluye Islas Canarias), Estonia, Finlandia, Francia, Grecia, Hungría, Irlanda, Italia, Letonia, Lituania, Luxemburgo, Malta, Países Bajos, Polonia, Portugal, República Checa, Rumania y Suecia.

**Reino Unido:** Reino Unido –incluye Irlanda del Norte–.

**Asociación de las Naciones del Sudeste Asiático (ASEAN):** Brunei, Camboya, Filipinas, Indonesia, Laos, Malasia, Myanmar, Singapur, Tailandia y Viet Nam.

**China:** incluye Hong Kong y Macao.

**Comunidad de Estados Independientes (CEI):** Armenia, Belarús, Kazajstán, Kirguistán, Moldova, Rusia, Tayikistán, Turkmenistán y Uzbekistán.

**Medio Oriente:** Arabia Saudita, Bahrein, Emiratos Árabes Unidos, Irán, Iraq, Israel, Jordania, Kuwait, Líbano, Omán, Qatar, Yemen, Siria y Palestina.

**Egipto y la Unión del Magreb Árabe:** Argelia, Egipto, Libia, Marruecos, Mauritania y Túnez.

**Unión Aduanera del Sur de África (SACU):** Botswana, Eswatini (Swazilandia), Lesotho, Namibia y Sudáfrica.

**Oceanía:** Australia, Fiji, Islas Marianas Septentrionales, Islas Marshall, Islas Salomón, Kiribati, Estados Federados de Micronesia, Nauru, Nueva Zelandia, Palau, Papua Nueva Guinea, Samoa, territorios vinculados a Australia, territorios vinculados a Francia, territorio británico (Islas Pitcairn), territorios vinculados a Nueva Zelandia, Tonga, Tuvalu y Vanuatu.

<sup>6</sup> El Acuerdo Estados Unidos-México-Canadá (USMCA, por su sigla en inglés), en vigencia desde el 1 de julio de 2020, reemplaza el NAFTA.

<sup>7</sup> Desde febrero de 2020, la Unión Europea quedó conformada con un total de 27 países.

## 13.

## Apéndice estadístico

**Cuadro 16. Importaciones, por usos económicos y principales secciones de la Nomenclatura Común del Mercosur. Junio y primer semestre de 2021 y 2022**

Usos/secciones	Junio			Primer semestre		
	2022*	2021*	Variación porcentual	2022*	2021*	Variación porcentual
	Millones de dólares		%	Millones de dólares		%
<b>Total general</b>	<b>8.547</b>	<b>5.909</b>	<b>44,6</b>	<b>41.284</b>	<b>28.599</b>	<b>44,4</b>
<b>Bienes de capital (BK)</b>	<b>1.107</b>	<b>852</b>	<b>29,9</b>	<b>6.291</b>	<b>4.643</b>	<b>35,5</b>
XVI-Máquinas, aparatos y material eléctrico; sus partes y accesorios	803	647	24,1	4.700	3.395	38,4
XVII-Material de transporte	129	86	50,0	697	608	14,6
XVIII-Instrumentos y aparatos óptica; médico-quirúrgico y relojería; instr. musicales	126	94	34,0	653	520	25,6
Resto de bienes de capital	49	24	104,2	240	121	98,3
<b>Bienes intermedios (BI)</b>	<b>3.141</b>	<b>2.496</b>	<b>25,8</b>	<b>15.454</b>	<b>11.630</b>	<b>32,9</b>
II-Productos del reino vegetal	464	362	28,2	1.586	1.727	-8,2
V-Productos minerales	165	116	42,2	740	615	20,3
VI-Productos de industrias químicas o de las industrias conexas	1.279	1.017	25,8	6.145	4.201	46,3
VII-Plástico, caucho y sus manufacturas	335	302	10,9	1.937	1.460	32,7
X-Pasta de madera; papel o cartón	118	74	59,5	606	397	52,6
XI-Materias textiles y sus manufacturas	126	87	44,8	732	469	56,1
XIII-Manufacturas de piedra, yeso, cemento, amianto, mica, cerámica y vidrio	65	47	38,3	373	256	45,7
XV-Metales comunes y sus manufacturas	368	344	7,0	2.210	1.758	25,7
Resto de bienes intermedios	220	147	49,7	1.125	745	51,0
<b>Combustibles y lubricantes (Cyl)</b>	<b>1.953</b>	<b>761</b>	<b>156,6</b>	<b>6.609</b>	<b>2.281</b>	<b>189,7</b>
V-Productos minerales	1.918	750	155,7	6.460	2.214	191,8
Resto de combustibles y lubricantes	35	11	218,2	149	67	122,4
<b>Piezas y accesorios para bienes de capital (PyA)</b>	<b>1.378</b>	<b>1.038</b>	<b>32,8</b>	<b>7.321</b>	<b>5.539</b>	<b>32,2</b>
XVI-Máquinas, aparatos y material eléctrico; sus partes y accesorios	899	663	35,6	4.835	3.630	33,2
XVII-Material de transporte	379	310	22,3	1.946	1.543	26,1
Resto de piezas y accesorios	100	66	51,5	539	366	47,3
<b>Bienes de consumo (BC)</b>	<b>720</b>	<b>584</b>	<b>23,3</b>	<b>4.321</b>	<b>3.328</b>	<b>29,8</b>
I-Animales vivos y productos del reino animal	25	19	31,6	181	109	66,1
II-Productos del reino vegetal	50	40	25,0	318	258	23,3
IV-Productos de las industrias alimentarias, bebidas y tabaco	80	65	23,1	419	358	17,0
VI-Productos de industrias químicas o de las industrias conexas	198	164	20,7	1.236	1.058	16,8
VII-Plástico, caucho y sus manufacturas	45	48	-6,3	273	235	16,2
XI-Materias textiles y sus manufacturas	35	29	20,7	222	169	31,4
XII-Calzado, sombreros, paraguas, bastones, plumas, flores artificiales y otros	54	40	35,0	330	191	72,8
XVI-Máquinas, aparatos y material eléctrico; sus partes y accesorios	60	51	17,6	323	258	25,2
XVII-Material de transporte	49	32	53,1	302	199	51,8
XVIII-Instrumentos y aparatos óptica; médico-quirúrgico y relojería; instrumentos musicales	25	20	25,0	151	104	45,2
XX-Mercancías y productos diversos	47	41	14,6	272	196	38,8
Resto de bienes de consumo	51	35	45,7	293	193	51,8
<b>Vehículos automotores de pasajeros (VA)</b>	<b>191</b>	<b>124</b>	<b>54,0</b>	<b>960</b>	<b>916</b>	<b>4,8</b>
XVII-Material de transporte	191	124	54,0	960	916	4,8
<b>Resto</b>	<b>57</b>	<b>54</b>	<b>5,6</b>	<b>328</b>	<b>262</b>	<b>25,2</b>

Fuente: INDEC, Dirección Nacional de Estadísticas del Sector Externo y Cuentas Internacionales.

Cuadro 17.

**Balanza comercial argentina por principales secciones y capítulos de la Nomenclatura Común del Mercosur.**  
**En millones de dólares y variaciones porcentuales. Primer semestre de 2022 respecto al primer semestre de 2021**

Sección/capítulo	Primer semestre de 2022				
	Exportaciones <sup>e</sup>	Variación porcentual	Importaciones *	Variación porcentual	Saldo *
	Millones de dólares	%	Millones de dólares	%	Millones de dólares
<b>Total general</b>	<b>44.377</b>	<b>25,5</b>	<b>41.284</b>	<b>44,4</b>	<b>3.093</b>
<b>I-Animales vivos y productos del reino animal</b>	<b>3.742</b>	<b>21,6</b>	<b>221</b>	<b>53,5</b>	<b>3.522</b>
02-Carne y despojos comestibles	2.059	31,6	103	58,5	1.956
03-Pescados y crustáceos, moluscos y demás invertebrados acuáticos	816	-4,0	62	59,0	755
04-Leche y productos lácteos; huevos de ave; miel natural; otros	814	33,0	21	162,5	793
Resto sección I	53	1,9	35	9,4	18
<b>II-Productos del reino vegetal</b>	<b>11.482</b>	<b>33,0</b>	<b>1.904</b>	<b>-4,1</b>	<b>9.578</b>
07-Hortalizas, plantas, raíces y tubérculos alimenticios	348	24,3	16	-23,8	332
08-Frutas; cortezas de agríos (cítricos), melones o sandías	383	-1,0	248	29,8	135
10-Cereales	9.392	54,4	7	16,7	9.385
11-Productos de la molinería; malta; almidón; otros	364	27,7	16	-15,8	349
12-Semillas y frutos oleaginosos; paja y forrajes; otros	895	-40,6	1.462	-11,0	-567
Resto sección II	100	8,7	156	50,0	-56
<b>III-Grasas y aceites animales o vegetales</b>	<b>5.063</b>	<b>15,3</b>	<b>171</b>	<b>228,8</b>	<b>4.892</b>
<b>IV-Productos de las industrias alimentarias, bebidas y tabaco</b>	<b>8.145</b>	<b>1,9</b>	<b>592</b>	<b>20,3</b>	<b>7.553</b>
19-Preparaciones a base de cereales, harina, almidón, otros	124	25,3	41	32,3	83
20-Preparaciones de hortalizas, de frutas u otros frutos, otros	391	18,1	56	1,8	335
22-Bebidas, líquidos alcohólicos y vinagre	452	2,3	58	31,8	393
23-Residuos y desperdicios de las industrias alimentarias; otros	6.808	-0,1	63	90,9	6.745
Resto sección IV	370	22,1	373	13,4	-3
<b>V-Productos minerales</b>	<b>3.443</b>	<b>89,8</b>	<b>7.201</b>	<b>154,5</b>	<b>-3.758</b>
26-Minerales metalíferos, escorias y cenizas	144	-29,4	490	-5,2	-346
27-Combustibles minerales, aceites minerales; ceras minerales, otros	3.252	108,1	6.604	192,6	-3.351
Resto sección V	47	-	107	91,1	-60
<b>VI-Productos de industrias químicas o de las industrias conexas</b>	<b>3.384</b>	<b>51,1</b>	<b>7.409</b>	<b>40,2</b>	<b>-4.025</b>
28-Productos químicos inorgánicos; otros	374	129,4	534	59,9	-160
29-Productos químicos orgánicos	282	25,9	2.128	43,0	-1.847
30-Productos farmacéuticos	426	7,8	1.779	33,3	-1.354
31-Abonos	35	288,9	1.284	80,6	-1.249
32-Extractos curtientes o tintóreos; taninos y sus derivados; otros	63	6,8	297	12,1	-234
33-Aceites esenciales y resinoides; preparaciones de perfumería, otros	183	6,4	238	14,4	-55
34-Jabones, agentes de superficie orgánicos, otros	104	16,9	242	31,5	-138
38-Productos diversos de las industrias químicas	1.806	74,3	751	18,3	1.055
Resto sección VI	111	19,4	156	26,8	-45
<b>VII-Plástico, caucho y sus manufacturas</b>	<b>701</b>	<b>35,6</b>	<b>2.558</b>	<b>35,0</b>	<b>-1.857</b>
39-Plástico y sus manufacturas	587	40,4	1.851	33,0	-1.264
40-Caucho y sus manufacturas	114	15,2	707	40,8	-592
<b>VIII-Pieles, cueros y sus manufacturas (excepto calzado)</b>	<b>247</b>	<b>17,6</b>	<b>71</b>	<b>82,1</b>	<b>176</b>
<b>IX-Madera, corcho y sus manufacturas, carbón vegetal, cestería</b>	<b>157</b>	<b>12,1</b>	<b>101</b>	<b>29,5</b>	<b>56</b>
<b>X-Pasta de madera; papel o cartón</b>	<b>214</b>	<b>23,0</b>	<b>648</b>	<b>52,1</b>	<b>-435</b>
<b>XI-Materias textiles y sus manufacturas</b>	<b>250</b>	<b>35,9</b>	<b>966</b>	<b>48,6</b>	<b>-717</b>
<b>XII-Calzado, sombreros, paraguas, bastones, plumas, flores artificiales y otros</b>	<b>6</b>	<b>50,0</b>	<b>334</b>	<b>72,2</b>	<b>-328</b>
<b>XIII-Manufacturas de piedra, yeso, cemento, amianto, mica, cerámica y vidrio</b>	<b>82</b>	<b>12,3</b>	<b>404</b>	<b>48,5</b>	<b>-322</b>
<b>XIV-Perlas finas, piedras y metales preciosos y su manufactura, bisutería, monedas</b>	<b>1.429</b>	<b>30,0</b>	<b>119</b>	<b>41,7</b>	<b>1.310</b>
<b>XV-Metales comunes y sus manufacturas</b>	<b>1.040</b>	<b>45,9</b>	<b>2.590</b>	<b>28,5</b>	<b>-1.550</b>
72-Fundición, hierro y acero	258	44,1	943	12,5	-685
73-Manufacturas de fundición, de hierro o acero	301	31,4	571	44,9	-270
74-Cobre y sus manufacturas	2	100,0	274	41,2	-272
76-Aluminio y sus manufacturas	454	65,7	293	58,4	160
82-Herramientas y útiles, artículos de cuchillería, otros, de metal común	9	-35,7	185	29,4	-177
Resto sección XV	17	13,3	324	24,1	-306
<b>XVI-Máquinas, aparatos y material eléctrico; sus partes y accesorios</b>	<b>718</b>	<b>14,7</b>	<b>10.139</b>	<b>35,9</b>	<b>-9.421</b>
84-Reactores nucleares, calderas, máquinas, otros	622	13,3	5.784	34,0	-5.162
85-Máquinas, aparatos y material eléctrico, y sus partes; otros	96	24,7	4.354	38,5	-4.259
<b>XVII-Material de transporte</b>	<b>3.395</b>	<b>19,6</b>	<b>3.906</b>	<b>19,6</b>	<b>-511</b>
87-Vehículos automotores, tractores, otros, sus partes y accesorios	3.353	22,1	3.759	20,6	-406
Resto sección XVII	41	-55,9	147	-1,3	-105
<b>Resto de secciones y transacciones especiales</b>	<b>880</b>	<b>36,2</b>	<b>1.950</b>	<b>36,0</b>	<b>-1.069</b>

Fuente: INDEC, Dirección Nacional de Estadísticas del Sector Externo y Cuentas Internacionales.

Cuadro 18.

## Productos seleccionados de exportación según diferencias absolutas. Primer semestre de 2021 y 2022

Productos	Primer semestre		Diferencias absolutas
	2022 <sup>e</sup>	2021 <sup>*</sup>	
	Millones de dólares		
<b>Total de exportaciones</b>	<b>44.377</b>	<b>35.373</b>	<b>9.004</b>
<b>Total de productos seleccionados</b>	<b>30.096</b>	<b>23.220</b>	<b>6.876</b>
10019900 Trigo y morcajo, excluidos trigo duro y para siembra	3.500	1.638	1.862
27090010 Aceites crudos de petróleo	1.889	724	1.165
10059010 Maíz en grano	4.655	3.650	1.005
38260000 Biodiésel y sus mezclas, sin aceites de petróleo o de mineral bituminoso	1.318	636	682
12019000 Porotos de soja, incluso quebrantados, excluidos para siembra	330	969	-639
02023000 Carne bovina, congelada, deshuesada	1.216	822	394
15121110 Aceite de girasol, en bruto	796	414	382
99980100 Aprovisionamiento de combustibles y lubricantes a buques y aeronaves	708	365	343
10039080 Cebada en grano, excluida cervecera	617	299	317
87032210 Vehículos automóbiles principalmente para el transporte de personas, de cilindrada > 1.000 cm <sup>3</sup> y <= 1.500 cm <sup>3</sup> , con capacidad <= 6 personas	565	256	309
71081210 Oro para uso no monetario, formas en bruto de aleación dorada o bullón dorado	1.148	908	240
27112100 Gas natural en estado gaseoso	251	32	219
27101249 Naftas, excluidas para petroquímica	368	167	201
28369100 Carbonato de litio	s	s	s
15071000 Aceite de soja en bruto, incluso desgomado	3.707	3.557	150
27160000 Energía eléctrica	s	s	s
23040010 Harina y pellets de de la extracción del aceite de soja	6.244	6.374	-130
02013000 Carne bovina, fresca o refrigerada, deshuesada	442	316	126
04022110 Leche entera, en polvo, gránulos o similares, sin azucarar, con contenido de materias grasas > al 1,5%	321	199	123
87042190 Vehículos automóbiles para transporte de mercancías, con motor de émbolo, de encendido por compresión (diésel o semidiésel) de peso total con carga máxima <= 5 t n.c.o.p.	1.778	1.663	115
<b>Resto</b>	<b>14.281</b>	<b>12.153</b>	<b>2.128</b>

Fuente: INDEC, Dirección Nacional de Estadísticas del Sector Externo y Cuentas Internacionales.

Cuadro 19.

## Productos seleccionados de importación según diferencias absolutas. Primer semestre de 2021 y 2022

Productos	Primer semestre		Diferencias absolutas
	2022 <sup>*</sup>	2021 <sup>*</sup>	
	Millones de dólares		
<b>Total de importaciones</b>	<b>41.284</b>	<b>28.599</b>	<b>12.685</b>
<b>Total de productos seleccionados</b>	<b>10.245</b>	<b>5.036</b>	<b>5.205</b>
27101921 Gasóleo (gasoil)	2.670	787	1.882
27111100 Gas natural licuado	1.421	377	1.044
27101259 Gasolinas, excluidas de aviación	493	119	373
27101922 Fueloil	422	57	365
31054000 Fosfato monoamónico, incluso mezclado con fosfato diamónico	473	228	245
85177010 Circuitos impresos con componentes eléctricos o electrónicos montados para teléfonos, incluidos celulares; los demás aparatos de emisión, transmisión o recepción de voz, imagen u otros datos, incluidos los de comunicación en red	637	396	241
27112100 Gas natural en estado gaseoso	735	495	240
27011200 Hulla bituminosa, sin aglomerar	310	84	226
12019000 Porotos de soja, incluso quebrantados, excluidos para siembra	1.406	1.595	-189
29313912 Glifosato y su sal de monoisopropilamina	288	104	184
30022029 Vacunas para medicina humana acondicionadas para la venta por menor n.c.o.p.	414	276	138
31021010 Urea con contenido de nitrógeno calculado sobre producto anhidro seco > 45% en peso	296	165	131
30021590 Productos inmunológicos, dosificados o acondicionados para la venta por menor n.c.o.p.	336	222	113
85437099 Máquinas y aparatos eléctricos con función propia n.c.o.p.	152	42	110
84713019 Máquinas automáticas para procesamiento de datos, digitales, portátiles, de peso <= a 10 kg y > a 3,5 kg sin fuente exterior de energía n.c.o.p.	192	89	102
<b>Resto</b>	<b>31.039</b>	<b>23.563</b>	<b>7.480</b>

Fuente: INDEC, Dirección Nacional de Estadísticas del Sector Externo y Cuentas Internacionales.

**Cuadro 20. Exportaciones por grandes rubros, según zonas económicas y países seleccionados. Junio de 2021 y 2022**

Zonas económicas y países seleccionados	Grandes rubros														
	Total			Productos primarios (PP)			Manufacturas de origen agropecuario (MOA)			Manufacturas de origen industrial (MOI)			Combustibles y energía (CyE)		
	2022 <sup>e</sup>	2021 <sup>*</sup>	Var.	2022 <sup>e</sup>	2021 <sup>*</sup>	Var.	2022 <sup>e</sup>	2021 <sup>*</sup>	Var.	2022 <sup>e</sup>	2021 <sup>*</sup>	Var.	2022 <sup>e</sup>	2021 <sup>*</sup>	Var.
	Millones de dólares		%	Millones de dólares		%	Millones de dólares		%	Millones de dólares		%	Millones de dólares		%
<b>Total</b>	<b>8.432</b>	<b>7.010</b>	<b>20,3</b>	<b>2.049</b>	<b>2.020</b>	<b>1,4</b>	<b>3.474</b>	<b>2.759</b>	<b>25,9</b>	<b>2.183</b>	<b>1.853</b>	<b>17,8</b>	<b>727</b>	<b>377</b>	<b>92,8</b>
Mercosur	1.510	1.206	25,2	278	224	24,1	235	162	45,1	882	770	14,5	116	50	132,0
Chile	350	313	11,8	68	76	-10,5	136	116	17,2	114	107	6,5	31	14	121,4
Resto de ALADI	396	377	5,0	118	138	-14,5	139	134	3,7	136	102	33,3	2	2	-
SICA	186	90	106,7	2	39	-94,9	53	31	71,0	106	20	430,0	24	0	///
USMCA (ex NAFTA) (1)	904	733	23,3	101	113	-10,6	155	127	22,0	348	331	5,1	300	162	85,2
Unión Europea (2)	908	876	3,7	161	173	-6,9	422	382	10,5	301	259	16,2	24	61	-60,7
Reino Unido	61	78	-21,8	16	18	-11,1	42	58	-27,6	2	2	-	-	-	-
Suiza	91	143	-36,4	1	0	154,4	2	2	-	87	141	-38,3	-	-	-
CEI	50	57	-12,3	39	28	39,3	11	28	-60,7	0	1	-68,7	-	-	-
ASEAN	688	659	4,4	257	245	4,9	421	400	5,3	s	14	s	s	-	s
China	613	521	17,7	266	284	-6,3	291	209	39,2	s	s	s	s	6	s
República de Corea	230	170	35,3	206	114	80,7	20	53	-62,3	5	4	25,0	-	-	-
Japón	84	109	-22,9	55	77	-28,6	9	18	-50,0	19	14	35,7	-	-	-
India	637	305	108,9	19	1	///	565	295	91,5	s	8	s	s	-	s
Medio Oriente	733	530	38,3	104	141	-26,2	495	376	31,6	s	s	s	s	s	s
Magreb y Egipto	298	456	-34,6	211	278	-24,1	83	173	-52,0	s	5	s	s	-	s
SACU	45	23	95,7	1	4	-75,0	30	3	///	s	16	s	s	-	s
Oceanía	86	73	17,8	2	3	-33,3	47	54	-13,0	36	16	125,0	-	-	-
Resto del mundo	565	290	94,8	143	62	130,6	317	138	129,7	16	9	77,8	89	80	11,3

(1) El USMCA, en vigencia desde el 1 de julio de 2020, reemplaza el NAFTA.

(2) Desde febrero de 2020, la Unión Europea quedó conformada con un total de 27 países.

**Nota:** los totales incluyen zonas francas y territorios asociados.

**Fuente:** INDEC, Dirección Nacional de Estadísticas del Sector Externo y Cuentas Internacionales.

**Cuadro 21. Exportaciones por grandes rubros, según zonas económicas y países seleccionados. Primer semestre de 2021 y 2022**

Zonas económicas y países seleccionados	Grandes rubros														
	Total			Productos primarios (PP)			Manufacturas de origen agropecuario (MOA)			Manufacturas de origen industrial (MOI)			Combustibles y energía (CyE)		
	2022 <sup>e</sup>	2021 <sup>*</sup>	Var.	2022 <sup>e</sup>	2021 <sup>*</sup>	Var.	2022 <sup>e</sup>	2021 <sup>*</sup>	Var.	2022 <sup>e</sup>	2021 <sup>*</sup>	Var.	2022 <sup>e</sup>	2021 <sup>*</sup>	Var.
	Millones de dólares		%	Millones de dólares		%	Millones de dólares		%	Millones de dólares		%	Millones de dólares		%
<b>Total</b>	<b>44.377</b>	<b>35.373</b>	<b>25,5</b>	<b>12.256</b>	<b>9.495</b>	<b>29,1</b>	<b>17.073</b>	<b>15.433</b>	<b>10,6</b>	<b>11.088</b>	<b>8.517</b>	<b>30,2</b>	<b>3.961</b>	<b>1.928</b>	<b>105,4</b>
Mercosur	7.228	6.121	18,1	1.359	1.121	21,2	1.101	979	12,5	4.148	3.544	17,0	619	477	29,8
Chile	2.607	1.739	49,9	508	342	48,5	844	647	30,4	762	613	24,3	492	137	259,1
Resto de ALADI	2.483	1.938	28,1	938	577	62,6	749	722	3,7	768	598	28,4	28	41	-31,7
SICA	691	414	66,9	32	70	-54,3	214	115	86,1	410	227	80,6	34	2	///
USMCA (ex NAFTA) (1)	4.262	2.826	50,8	547	434	26,0	785	572	37,2	1.672	1.383	20,9	1.258	437	187,9
Unión Europea (2)	5.585	4.369	27,8	974	931	4,6	2.611	2.200	18,7	1.759	989	77,9	241	249	-3,2
Reino Unido	333	434	-23,3	66	81	-18,5	257	344	-25,3	10	9	11,1	0	0	30,5
Suiza	586	472	24,2	2	2	-	12	12	-	572	458	24,9	-	-	-
CEI	253	359	-29,5	91	160	-43,1	156	184	-15,2	6	15	-60,0	-	-	-
ASEAN	4.147	3.857	7,5	1.844	1.399	31,8	2.250	2.404	-6,4	44	s	s	9	s	s
China	2.822	2.736	3,1	1.142	1.152	-0,9	1.471	1.466	0,3	176	103	70,9	34	16	112,5
República de Corea	837	519	61,3	649	427	52,0	138	78	76,9	50	14	257,1	-	-	-
Japón	348	233	49,4	151	140	7,9	97	52	86,5	100	42	138,1	-	-	-
India	2.726	1.860	46,6	s	s	s	2.391	1.674	42,8	271	171	58,5	s	s	s
Medio Oriente	2.619	2.549	2,7	602	484	24,4	1.440	1.824	-21,1	s	s	s	s	s	s
Magreb y Egipto	2.466	2.284	8,0	1.631	1.432	13,9	786	833	-5,6	s	18	s	s	-	s
SACU	298	228	30,7	107	21	409,5	125	161	-22,4	s	45	44,4	s	-	s
Oceanía	459	426	7,7	s	15	s	345	277	24,5	94	134	-29,9	s	0	s
Resto del mundo	3.627	2.008	80,6	1.558	700	122,6	1.299	887	46,4	70	59	18,6	700	363	92,8

(1) El USMCA, en vigencia desde el 1 de julio de 2020, reemplaza el NAFTA.

(2) Desde febrero de 2020, la Unión Europea quedó conformada con un total de 27 países.

**Nota:** los totales incluyen zonas francas y territorios asociados.

**Fuente:** INDEC, Dirección Nacional de Estadísticas del Sector Externo y Cuentas Internacionales.



Cuadro 22.

**Importaciones por usos económicos, según zonas económicas y países seleccionados.  
Junio de 2021 y 2022**

Zonas económicas y países seleccionados	Usos económicos											
	Total			Bienes de capital (BK)			Bienes intermedios (BI)			Combustibles y lubricantes (CyL)		
	2022*	2021*	Var.	2022*	2021*	Var.	2022*	2021*	Var.	2022*	2021*	Var.
	Millones de dólares		%	Millones de dólares		%	Millones de dólares		%	Millones de dólares		%
<b>Total</b>	<b>8.547</b>	<b>5.909</b>	<b>44,6</b>	<b>1.107</b>	<b>852</b>	<b>29,9</b>	<b>3.141</b>	<b>2.496</b>	<b>25,8</b>	<b>1.953</b>	<b>761</b>	<b>156,6</b>
Mercosur	2.148	1.433	49,9	216	124	74,2	1.149	859	33,8	138	21	///
Chile	63	55	14,5	2	1	100,0	39	36	8,3	-	0	-100,0
Resto de ALADI	393	160	145,6	0	1	-80,8	123	32	284,4	224	93	140,9
SICA	4	2	100,0	1	0	233,1	2	1	100,0	-	-	-
USMCA (ex NAFTA) (1)	1.695	852	98,9	124	89	39,3	358	319	12,2	1.015	258	293,4
Unión Europea (2)	1.010	733	37,8	160	145	10,3	344	248	38,7	149	45	231,1
Reino Unido	58	47	23,4	7	5	40,0	35	28	25,0	0	0	303,9
Suiza	59	59	-	5	2	150,0	38	46	-17,4	0	0	-48,9
CEI	54	167	-67,7	0	1	-97,2	53	122	-56,6	0	43	-99,3
ASEAN	355	365	-2,7	58	48	20,8	57	48	18,8	0	32	-99,0
China	1.579	1.194	32,2	451	364	23,9	569	452	25,9	0	0	-52,3
República de Corea	54	43	25,6	13	9	44,4	24	22	9,1	1	1	-
Japón	114	107	6,5	27	21	28,6	18	17	5,9	0	0	-52,2
India	252	160	57,5	7	8	-12,5	74	54	37,0	138	82	68,3
Medio Oriente	219	212	3,3	8	3	166,7	19	40	-52,5	185	163	13,5
Magreb y Egipto	190	85	123,5	0	1	-30,5	167	80	108,8	-	-	-
SACU	15	16	-6,3	3	3	-	5	6	-16,7	-	-	-
Oceanía	58	30	93,3	2	1	100,0	30	21	42,9	24	7	242,9
Resto del mundo	226	190	18,9	22	24	-8,3	35	67	-47,8	78	14	457,1

Zonas económicas y países seleccionados	Usos económicos											
	Piezas y accesorios para bienes de capital (PyA)			Bienes de consumo (BC)			Vehículos automotores de pasajeros (VA)			Resto		
	2022*	2021*	Var.	2022*	2021*	Var.	2022*	2021*	Var.	2022*	2021*	Var.
	Millones de dólares		%	Millones de dólares		%	Millones de dólares		%	Millones de dólares		%
<b>Total</b>	<b>1.378</b>	<b>1.038</b>	<b>32,8</b>	<b>720</b>	<b>584</b>	<b>23,3</b>	<b>191</b>	<b>124</b>	<b>54,0</b>	<b>57</b>	<b>54</b>	<b>5,6</b>
Mercosur	340	219	55,3	152	110	38,2	153	100	53,0	0	0	///
Chile	4	2	100,0	19	16	18,8	-	-	-	0	0	-25,1
Resto de ALADI	1	1	-	44	30	46,7	1	3	-66,7	0	0	-34,8
SICA	0	0	208,3	1	0	110,5	-	-	-	0	0	210,4
USMCA (ex NAFTA) (1)	119	110	8,2	64	69	-7,2	16	7	128,6	0	0	20,8
Unión Europea (2)	210	174	20,7	134	113	18,6	13	8	62,5	0	0	-11,8
Reino Unido	7	8	-12,5	9	6	50,0	0	0	-83,7	0	0	-46,8
Suiza	7	3	133,3	9	8	12,5	-	-	-	0	0	-72,6
CEI	0	1	-56,3	0	0	-41,2	-	-	-	0	0	-67,6
ASEAN	183	186	-1,6	57	50	14,0	-	-	-	0	0	88,8
China	365	225	62,2	189	151	25,2	4	1	300,0	0	0	275,6
República de Corea	14	11	27,3	2	1	100,0	0	-	///	0	0	-51,4
Japón	62	59	5,1	6	4	50,0	1	5	-80,0	0	0	65,2
India	17	9	88,9	14	7	100,0	3	-	///	0	0	-2,5
Medio Oriente	2	3	-33,3	4	3	33,3	-	-	-	0	0	///
Magreb y Egipto	21	3	///	1	1	-	-	-	-	0	0	///
SACU	6	6	-	1	0	158,6	1	-	///	0	0	-97,6
Oceanía	1	1	-	1	1	-	-	-	-	0	0	///
Resto del mundo	20	18	11,1	14	12	16,7	-	0	-100,0	57	54	5,6

(1) El USMCA, en vigencia desde el 1 de julio de 2020, reemplaza el NAFTA.

(2) Desde febrero de 2020, la Unión Europea quedó conformada con un total de 27 países.

**Nota:** los totales incluyen zonas francas y territorios asociados.**Fuente:** INDEC, Dirección Nacional de Estadísticas del Sector Externo y Cuentas Internacionales.

Cuadro 23.

**Importaciones por usos económicos, según zonas económicas y países seleccionados.**  
**Primer semestre de 2021 y 2022**

Zonas económicas y países seleccionados	Usos económicos											
	Total			Bienes de capital (BK)			Bienes intermedios (BI)			Combustibles y lubricantes (CyL)		
	2022*	2021*	Var.	2022*	2021*	Var.	2022*	2021*	Var.	2022*	2021*	Var.
	Millones de dólares		%	Millones de dólares		%	Millones de dólares		%	Millones de dólares		%
<b>Total</b>	<b>41.284</b>	<b>28.599</b>	<b>44,4</b>	<b>6.291</b>	<b>4.643</b>	<b>35,5</b>	<b>15.454</b>	<b>11.630</b>	<b>32,9</b>	<b>6.609</b>	<b>2.281</b>	<b>189,7</b>
Mercosur	9.830	7.703	27,6	1.024	749	36,7	5.151	4.375	17,7	495	147	236,7
Chile	413	305	35,4	18	11	63,6	243	192	26,6	0	0	-98,2
Resto de ALADI	1.537	926	66,0	5	6	-16,7	382	148	158,1	875	545	60,6
SICA	15	11	36,4	4	4	-	6	4	50,0	-	-	-
USMCA (ex NAFTA) (1)	6.320	3.422	84,7	768	518	48,3	2.162	1.406	53,8	2.215	455	386,8
Unión Europea (2)	5.551	4.245	30,8	915	793	15,4	1.967	1.422	38,3	683	320	113,4
Reino Unido	359	255	40,8	36	27	33,3	190	140	35,7	46	0	///
Suiza	310	251	23,5	22	20	10,0	198	169	17,2	0	1	-49,3
CEI	263	404	-34,9	3	3	-	209	348	-39,9	44	48	-8,3
ASEAN	2.184	1.838	18,8	325	252	29,0	329	256	28,5	2	50	-96,0
China	8.663	5.844	48,2	2.689	1.893	42,0	2.850	1.881	51,5	2	2	-
República de Corea	355	301	17,9	78	47	66,0	163	153	6,5	10	24	-58,3
Japón	577	526	9,7	134	117	14,5	101	77	31,2	1	1	-
India	962	664	44,9	74	37	100,0	411	332	23,8	284	196	44,9
Medio Oriente	1.546	559	176,6	27	19	42,1	137	111	23,4	1.351	397	240,3
Magreb y Egipto	696	280	148,6	5	3	66,7	421	252	67,1	170	0	///
SACU	91	99	-8,1	6	15	-60,0	51	45	13,3	-	6	-100,0
Oceanía	292	129	126,4	6	9	-33,3	130	70	85,7	147	41	258,5
Resto del mundo	1.321	836	58,0	149	123	21,1	355	245	44,9	284	50	468,0

Zonas económicas y países seleccionados	Usos económicos											
	Piezas y accesorios para bienes de capital (PyA)			Bienes de consumo (BC)			Vehículos automotores de pasajeros (VA)			Resto		
	2022*	2021*	Var.	2022*	2021*	Var.	2022*	2021*	Var.	2022*	2021*	Var.
	Millones de dólares		%	Millones de dólares		%	Millones de dólares		%	Millones de dólares		%
<b>Total</b>	<b>7.321</b>	<b>5.539</b>	<b>32,2</b>	<b>4.321</b>	<b>3.328</b>	<b>29,8</b>	<b>960</b>	<b>916</b>	<b>4,8</b>	<b>328</b>	<b>262</b>	<b>25,2</b>
Mercosur	1.599	1.108	44,3	802	597	34,3	757	726	4,3	1	1	-
Chile	21	10	110,0	131	92	42,4	-	-	-	0	0	-4,2
Resto de ALADI	6	5	20,0	267	205	30,2	3	16	-81,3	0	0	-14,6
SICA	1	1	-	3	3	-	-	-	-	0	0	86,1
USMCA (ex NAFTA) (1)	683	565	20,9	433	395	9,6	58	82	-29,3	1	0	67,1
Unión Europea (2)	1.091	1.013	7,7	847	652	29,9	45	43	4,7	2	3	-33,3
Reino Unido	38	36	5,6	47	50	-6,0	2	2	-	0	0	-6,7
Suiza	24	13	84,6	65	48	35,4	-	-	-	0	0	224,4
CEI	5	4	25,0	2	1	100,0	-	-	-	0	0	11,6
ASEAN	1.218	976	24,8	311	303	2,6	-	-	-	0	0	-46,1
China	1.915	1.245	53,8	1.162	804	44,5	45	20	125,0	0	0	41,5
República de Corea	93	69	34,8	9	5	80,0	2	2	-	0	0	14,2
Japón	294	281	4,6	34	28	21,4	14	23	-39,1	0	0	40,9
India	78	48	62,5	84	51	64,7	31	0	///	0	0	37,4
Medio Oriente	14	10	40,0	18	21	-14,3	-	-	-	0	1	-94,2
Magreb y Egipto	91	19	378,9	8	7	14,3	-	-	-	0	0	94,8
SACU	31	33	-6,1	2	1	100,0	1	0	///	0	0	-40,3
Oceanía	3	5	-40,0	5	4	25,0	-	-	-	0	0	37,7
Resto del mundo	115	99	16,2	91	62	46,8	3	1	200,0	323	256	26,2

(1) El USMCA, en vigencia desde el 1 de diciembre de 2020, reemplaza el NAFTA.

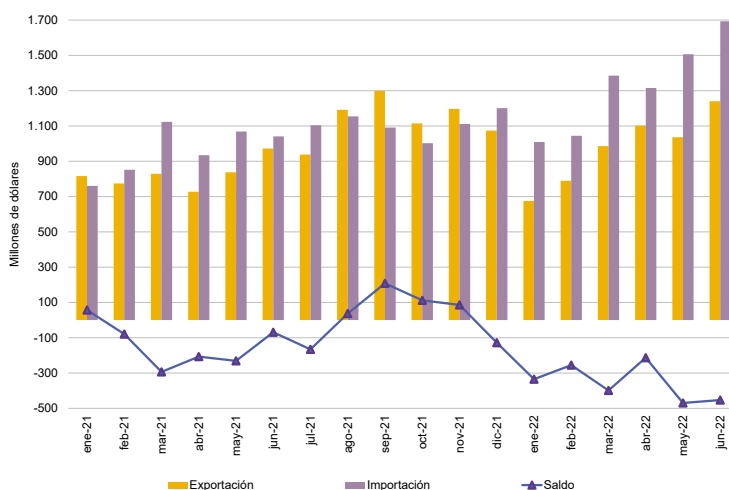
(2) Desde febrero de 2020, la Unión Europea quedó conformada con un total de 27 países.

**Nota:** los totales incluyen zonas francas y territorios asociados.

**Fuente:** INDEC, Dirección Nacional de Estadísticas del Sector Externo y Cuentas Internacionales.

**Cuadro 24. Intercambio comercial argentino con Brasil. Enero 2021-junio 2022**

Período	Exportación		Importación		Saldo	
	2022 <sup>e</sup>	2021 <sup>*</sup>	2022 <sup>*</sup>	2021 <sup>*</sup>	2022 <sup>*</sup>	2021 <sup>*</sup>
Millones de dólares						
Enero	675	816	1.009	760	-335	57
Febrero	789	774	1.044	852	-255	-79
Marzo	986	829	1.385	1.123	-399	-294
Abril	1.102	727	1.315	934	-213	-207
Mayo	1.036	837	1.506	1.068	-470	-231
Junio	1.240	972	1.693	1.041	-453	-69
Julio		938		1.104		-166
Agosto		1.191		1.154		37
Septiembre		1.299		1.091		208
Octubre		1.114		1.002		112
Noviembre		1.197		1.111		86
Diciembre		1.074		1.201		-128

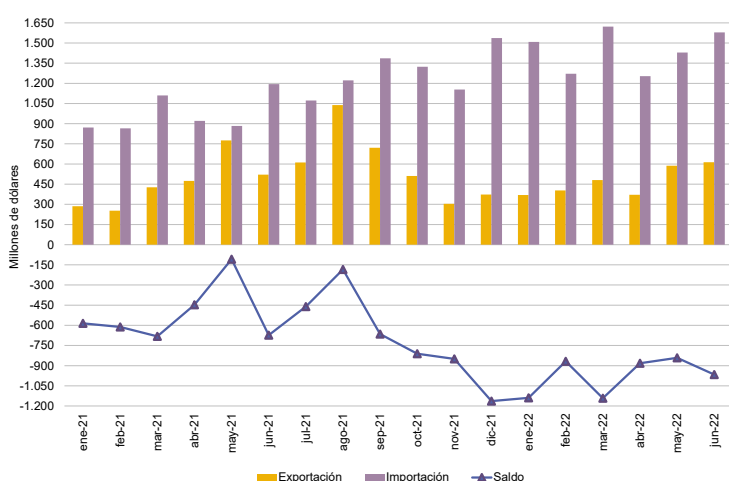


**Nota:** los totales incluyen zonas francas y territorios asociados.

**Fuente:** INDEC, Dirección Nacional de Estadísticas del Sector Externo y Cuentas Internacionales.

**Cuadro 25. Intercambio comercial argentino con China. Enero 2021-junio 2022**

Período	Exportación		Importación		Saldo	
	2022 <sup>e</sup>	2021 <sup>*</sup>	2022 <sup>*</sup>	2021 <sup>*</sup>	2022 <sup>*</sup>	2021 <sup>*</sup>
Millones de dólares						
Enero	369	286	1.508	871	-1.139	-585
Febrero	403	253	1.271	865	-868	-612
Marzo	480	427	1.622	1.110	-1.142	-682
Abril	371	474	1.253	921	-882	-447
Mayo	587	775	1.429	883	-842	-108
Junio	613	521	1.579	1.194	-966	-673
Julio		611		1.072		-461
Agosto		1.038		1.222		-184
Septiembre		721		1.386		-665
Octubre		511		1.323		-811
Noviembre		304		1.154		-850
Diciembre		373		1.537		-1.164

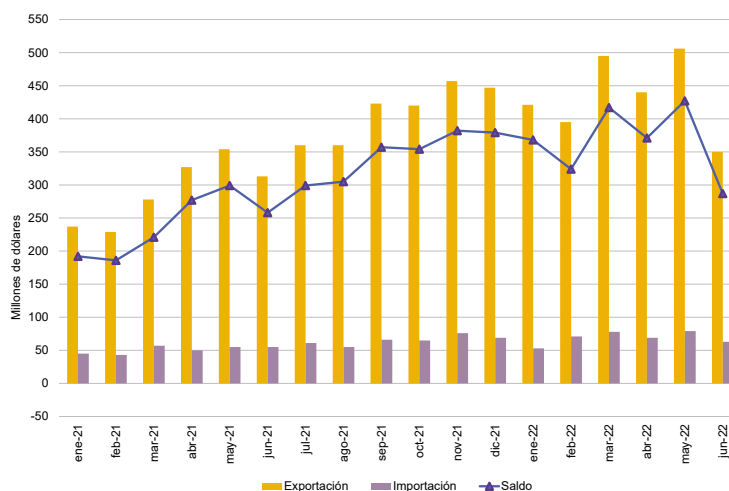


**Nota:** los totales incluyen zonas francas y territorios asociados.

**Fuente:** INDEC, Dirección Nacional de Estadísticas del Sector Externo y Cuentas Internacionales.

**Cuadro 26. Intercambio comercial argentino con Chile. Enero 2021-junio 2022**

Período	Exportación		Importación		Saldo	
	2022 <sup>e</sup>	2021 <sup>*</sup>	2022 <sup>*</sup>	2021 <sup>*</sup>	2022 <sup>*</sup>	2021 <sup>*</sup>
Millones de dólares						
Enero	421	237	53	45	368	192
Febrero	395	229	71	43	324	186
Marzo	495	278	78	57	417	221
Abril	440	327	69	50	371	277
Mayo	506	354	79	55	427	299
Junio	350	313	63	55	287	258
Julio		360		61		299
Agosto		360		55		305
Septiembre		423		66		357
Octubre		420		65		354
Noviembre		457		76		382
Diciembre		447		69		379

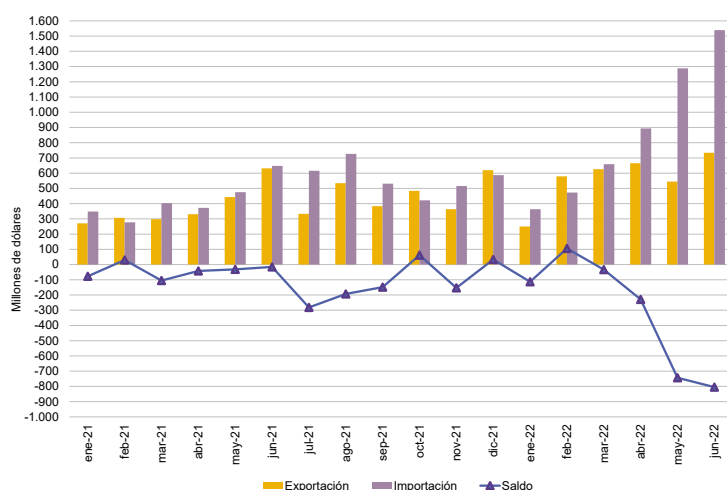


**Nota:** los totales incluyen zonas francas y territorios asociados.

**Fuente:** INDEC, Dirección Nacional de Estadísticas del Sector Externo y Cuentas Internacionales.

**Cuadro 27. Intercambio comercial argentino con Estados Unidos. Enero 2021-junio 2022**

Período	Exportación		Importación		Saldo	
	2022 <sup>e</sup>	2021 <sup>*</sup>	2022 <sup>*</sup>	2021 <sup>*</sup>	2022 <sup>*</sup>	2021 <sup>*</sup>
Millones de dólares						
Enero	250	271	363	348	-113	-77
Febrero	579	307	473	277	106	30
Marzo	626	298	659	403	-33	-105
Abril	665	331	894	372	-229	-42
Mayo	545	443	1.288	475	-743	-32
Junio	734	632	1.539	648	-805	-16
Julio		333		616		-282
Agosto		534		727		-193
Septiembre		383		531		-148
Octubre		484		422		62
Noviembre		363		516		-153
Diciembre		620		587		33

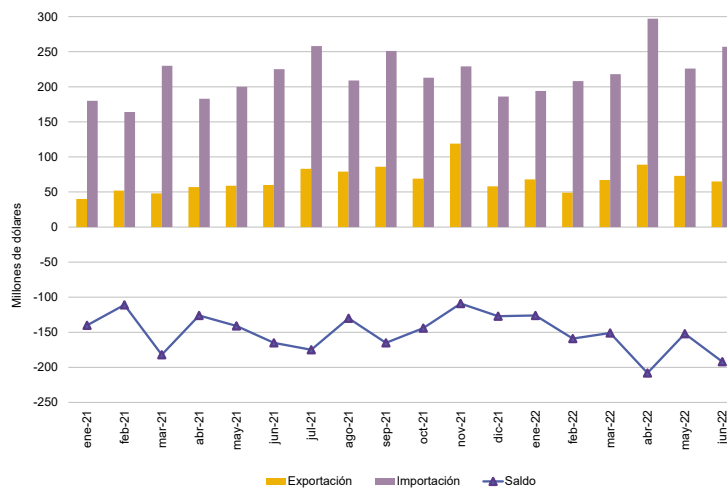


**Nota:** los totales incluyen zonas francas y territorios asociados.

**Fuente:** INDEC, Dirección Nacional de Estadísticas del Sector Externo y Cuentas Internacionales.

**Cuadro 28. Intercambio comercial argentino con Alemania. Enero 2021-junio 2022**

Período	Exportación		Importación		Saldo	
	2022 <sup>e</sup>	2021 <sup>*</sup>	2022 <sup>*</sup>	2021 <sup>*</sup>	2022 <sup>*</sup>	2021 <sup>*</sup>
Millones de dólares						
Enero	68	40	194	180	-126	-140
Febrero	49	52	208	164	-159	-111
Marzo	67	48	218	230	-151	-182
Abril	89	57	297	183	-208	-126
Mayo	73	59	226	200	-152	-141
Junio	65	60	257	225	-192	-165
Julio		83		258		-175
Agosto		79		209		-130
Septiembre		86		251		-165
Octubre		69		213		-144
Noviembre		119		229		-109
Diciembre		58		186		-127

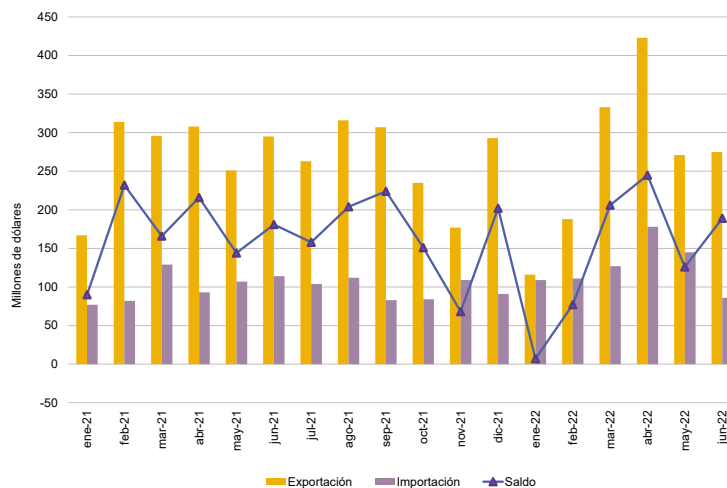


**Nota:** los totales incluyen zonas francas y territorios asociados.

**Fuente:** INDEC, Dirección Nacional de Estadísticas del Sector Externo y Cuentas Internacionales.

**Cuadro 29. Intercambio comercial argentino con Viet Nam. Enero 2021-junio 2022**

Período	Exportación		Importación		Saldo	
	2022 <sup>e</sup>	2021 <sup>*</sup>	2022 <sup>*</sup>	2021 <sup>*</sup>	2022 <sup>*</sup>	2021 <sup>*</sup>
Millones de dólares						
Enero	116	167	109	77	7	90
Febrero	188	314	111	82	77	232
Marzo	333	296	127	129	206	166
Abril	423	308	178	93	245	216
Mayo	271	251	145	107	126	144
Junio	275	295	86	114	189	181
Julio		263		104		158
Agosto		316		112		204
Septiembre		307		83		224
Octubre		235		84		151
Noviembre		177		109		68
Diciembre		293		91		202

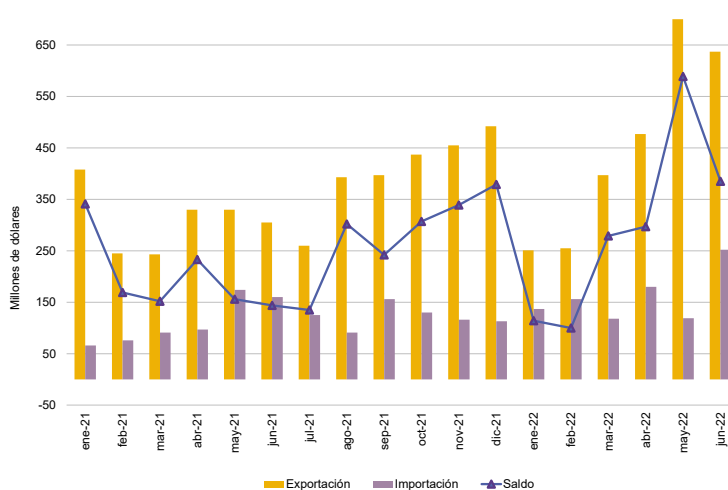


**Nota:** los totales incluyen zonas francas y territorios asociados.

**Fuente:** INDEC, Dirección Nacional de Estadísticas del Sector Externo y Cuentas Internacionales.

**Cuadro 30. Intercambio comercial argentino con India. Enero 2021-junio 2022**

Periodo	Exportación		Importación		Saldo	
	2022 <sup>e</sup>	2021 <sup>*</sup>	2022 <sup>*</sup>	2021 <sup>*</sup>	2022 <sup>*</sup>	2021 <sup>*</sup>
Millones de dólares						
Enero	251	408	137	66	114	341
Febrero	255	245	156	76	100	169
Marzo	397	243	118	91	279	152
Abril	477	330	180	97	297	233
Mayo	708	330	119	174	589	156
Junio	637	305	252	160	385	144
Julio		260		125		135
Agosto		393		91		302
Septiembre		397		156		242
Octubre		437		130		307
Noviembre		455		116		339
Diciembre		492		113		379



**Nota:** los totales incluyen zonas francas y territorios asociados.

**Fuente:** INDEC, Dirección Nacional de Estadísticas del Sector Externo y Cuentas Internacionales.

**Cuadro 31. Exportaciones a Brasil según principales rubros. Junio y primer semestre de 2021 y 2022**

Rubros	Exportaciones a Brasil					
	Junio			Primer semestre		
	2022 <sup>e</sup>	2021 <sup>*</sup>	Variación porcentual	2022 <sup>e</sup>	2021 <sup>*</sup>	Variación porcentual
	Millones de dólares		%	Millones de dólares		%
<b>Total</b>	<b>1.240</b>	<b>972</b>	<b>27,6</b>	<b>5.827</b>	<b>4.955</b>	<b>17,6</b>
<b>Productos primarios (PP)</b>	<b>257</b>	<b>196</b>	<b>31,1</b>	<b>1.250</b>	<b>1.034</b>	<b>20,9</b>
Cereales	223	159	40,3	1.033	831	24,3
Hortalizas y legumbres sin elaborar	18	20	-10,0	127	120	5,8
Frutas frescas	8	9	-11,1	47	48	-2,1
Tabaco sin elaborar	1	1	-	11	3	266,7
Fibras de algodón	1	1	-	7	9	-22,2
Resto de productos primarios	6	6	-	25	23	8,7
<b>Manufacturas de origen agropecuario (MOA)</b>	<b>174</b>	<b>108</b>	<b>61,1</b>	<b>768</b>	<b>686</b>	<b>12,0</b>
Productos de molinería y sus preparaciones	52	36	44,4	239	189	26,5
Preparados de hortalizas, legumbres y frutas	33	12	175,0	117	109	7,3
Productos lácteos	29	18	61,1	137	91	50,5
Carnes y sus preparados	16	5	220,0	53	92	-42,4
Bebidas, líquidos alcohólicos y vinagre	11	6	83,3	42	39	7,7
Resto de MOA	33	31	6,5	180	166	8,4
<b>Manufacturas de origen industrial (MOI)</b>	<b>731</b>	<b>640</b>	<b>14,2</b>	<b>3.385</b>	<b>2.898</b>	<b>16,8</b>
Material de transporte terrestre	493	438	12,6	2.102	1.819	15,6
Productos químicos y conexos	62	46	34,8	322	281	14,6
Máquinas y aparatos, material eléctrico	61	43	41,9	315	259	21,6
Materias plásticas y sus manufacturas	54	44	22,7	308	204	51,0
Metales comunes y sus manufacturas	29	40	-27,5	159	150	6,0
Resto de MOI	32	29	todo	179	185	-3,2
<b>Combustibles y energía (CyE)</b>	<b>78</b>	<b>27</b>	<b>188,9</b>	<b>424</b>	<b>338</b>	<b>25,4</b>

**Nota:** los totales incluyen la zona franca.

**Fuente:** INDEC, Dirección Nacional de Estadísticas del Sector Externo y Cuentas Internacionales.

**Cuadro 32. Importaciones desde Brasil según usos económicos, grandes categorías económicas y agregados especiales. Junio y primer semestre de 2021 y 2022**

Usos económicos, grandes categorías económicas y agregados especiales	Importaciones desde Brasil					
	Junio			Primer semestre		
	2022*	2021*	Variación porcentual	2022*	2021*	Variación porcentual
	Millones de dólares		%	Millones de dólares		%
<b>Total general</b>	<b>1.693</b>	<b>1.041</b>	<b>62,6</b>	<b>7.953</b>	<b>5.779</b>	<b>37,6</b>
<b>Bienes de capital (BK)</b>	<b>207</b>	<b>122</b>	<b>69,7</b>	<b>974</b>	<b>718</b>	<b>35,7</b>
Bienes de capital, excluidos equipos de transporte	133	71	87,3	610	393	55,2
Computadoras y teléfonos	0	0	-71,1	1	0	412,4
Equipos de transporte industriales	74	51	45,1	363	325	11,7
<b>Bienes intermedios (BI)</b>	<b>762</b>	<b>512</b>	<b>48,8</b>	<b>3.639</b>	<b>2.730</b>	<b>33,3</b>
Alimentos y bebidas básicos fundamentalmente para la industria	76	22	245,5	178	139	28,1
Alimentos y bebidas elaborados fundamentalmente para la industria	13	11	18,2	66	53	24,5
Suministros industriales básicos no especificados en otras partidas	126	64	96,9	460	436	5,5
Suministros industriales elaborados no especificados en otras partidas	545	412	32,3	2.920	2.090	39,7
Medicamentos	2	3	-33,3	15	12	25,0
<b>Combustibles y lubricantes (CyL)</b>	<b>110</b>	<b>4</b>	<b>2.650,0</b>	<b>335</b>	<b>20</b>	<b>1.575,0</b>
Combustibles y lubricantes básicos	0	0	8,2	0	0	-27,0
Combustibles y lubricantes elaborados	110	4	2.650,0	335	20	1.575,0
<b>Piezas y accesorios para bienes de capital (PyA)</b>	<b>326</b>	<b>210</b>	<b>55,2</b>	<b>1.533</b>	<b>1.064</b>	<b>44,1</b>
Piezas y accesorios para bienes de capital	56	37	51,4	258	193	33,7
Partes y piezas para computadoras y teléfonos	0	0	-58,6	0	1	-22,1
Piezas y accesorios para equipos de transporte	269	172	56,4	1.274	870	46,4
<b>Bienes de consumo (BC)</b>	<b>135</b>	<b>92</b>	<b>46,7</b>	<b>715</b>	<b>520</b>	<b>37,5</b>
Alimentos y bebidas básicos fundamentalmente para el hogar	10	9	11,1	51	41	24,4
Alimentos y bebidas elaborados fundamentalmente para el hogar	40	27	48,1	216	149	45,0
Equipos de transporte no industriales	1	4	-75,0	14	14	0,0
Artículos de consumo duraderos no especificados en otra partida	4	4	0,0	26	20	30,0
Artículos de consumo semiduraderos no especificados en otra partida	36	25	44,0	200	110	81,8
Artículos de consumo no duraderos no especificados en otra partida	38	21	81,0	179	163	9,8
Medicamentos	4	3	33,3	28	23	21,7
<b>Vehículos automotores de pasajeros (VA)</b>	<b>153</b>	<b>100</b>	<b>53,0</b>	<b>757</b>	<b>726</b>	<b>4,3</b>
<b>Resto</b>	<b>0</b>	<b>0</b>	<b>685,5</b>	<b>1</b>	<b>1</b>	<b>-</b>

**Nota:** los totales incluyen la zona franca.

**Fuente:** INDEC, Dirección Nacional de Estadísticas del Sector Externo y Cuentas Internacionales.

**Cuadro 33. Importaciones desde China, según usos económicos, grandes categorías económicas y agregados especiales. Junio y primer semestre de 2021 y 2022**

Usos económicos, grandes categorías económicas (GCE) y agregados especiales	Importaciones desde China					
	Junio			Primer semestre		
	2022 <sup>*</sup>	2021 <sup>*</sup>	Variación porcentual	2022 <sup>*</sup>	2021 <sup>*</sup>	Variación porcentual
	Millones de dólares		%	Millones de dólares		%
<b>Total</b>	<b>1.579</b>	<b>1.194</b>	<b>32,2</b>	<b>8.663</b>	<b>5.844</b>	<b>48,2</b>
<b>Bienes de capital (BK)</b>	<b>451</b>	<b>364</b>	<b>23,9</b>	<b>2.689</b>	<b>1.893</b>	<b>42,0</b>
Bienes de capital excluido equipos de transporte	345	249	38,6	1.888	1.373	37,5
Computadoras y teléfonos	98	112	-12,5	765	497	53,9
Equipos de transporte industriales	8	3	166,7	36	23	56,5
<b>Bienes intermedios (BI)</b>	<b>569</b>	<b>452</b>	<b>25,9</b>	<b>2.850</b>	<b>1.881</b>	<b>51,5</b>
Alimentos y bebidas básicos fundamentalmente para la industria	-	-	-	0	0	-70,9
Alimentos y bebidas elaborados fundamentalmente para la industria	0	0	38,8	2	1	100,0
Suministros industriales básicos no especificados en otras partidas	8	2	300,0	30	10	200,0
Suministros industriales elaborados no especificados en otras partidas	557	411	35,5	2.751	1.723	59,7
Medicamentos	4	38	-89,5	67	146	-54,1
<b>Combustibles y lubricantes (Cyl)</b>	<b>0</b>	<b>0</b>	<b>-52,3</b>	<b>2</b>	<b>2</b>	<b>-</b>
Combustibles y lubricantes básicos	-	-	-	-	0	-100,0
Combustibles y lubricantes elaborados	0	0	-52,3	2	2	-
<b>Piezas y accesorios para bienes de capital (PyA)</b>	<b>365</b>	<b>225</b>	<b>62,2</b>	<b>1.915</b>	<b>1.245</b>	<b>53,8</b>
Piezas y accesorios para bienes de capital	155	122	27,0	864	656	31,7
Partes y piezas para computadoras y teléfonos	121	53	128,3	626	330	89,7
Piezas y accesorios para equipos de transporte	90	50	80,0	425	259	64,1
<b>Bienes de consumo (BC)</b>	<b>189</b>	<b>151</b>	<b>25,2</b>	<b>1.162</b>	<b>804</b>	<b>44,5</b>
Alimentos y bebidas básicos fundamentalmente para el hogar	1	1	-	4	4	-
Alimentos y bebidas elaborados fundamentalmente para el hogar	3	4	-25,0	18	16	12,5
Equipos de transporte no industriales	31	17	82,4	191	122	56,6
Artículos de consumo duraderos no especificados en otra partida	39	30	30,0	208	163	27,6
Artículos de consumo semiduraderos no especificados en otra partida	86	73	17,8	541	369	46,6
Artículos de consumo no duraderos no especificados en otra partida	29	25	16,0	177	129	37,2
Medicamentos	1	1	-	22	1	2.100,0
<b>Vehículos automotores de pasajeros (VA)</b>	<b>4</b>	<b>1</b>	<b>300,0</b>	<b>45</b>	<b>20</b>	<b>125,0</b>
<b>Resto</b>	<b>0</b>	<b>0</b>	<b>275,6</b>	<b>0</b>	<b>0</b>	<b>41,5</b>

**Nota:** los totales incluyen Hong Kong y Macao.

**Fuente:** INDEC, Dirección Nacional de Estadísticas del Sector Externo y Cuentas Internacionales.