

Comercio exterior
Vol. 4, n° 13



Intercambio comercial argentino

Cifras estimadas de julio de 2020



Ministerio de Economía
Argentina

Instituto Nacional de
Estadística y Censos
República Argentina



Informes técnicos. Vol. 4, nº 154

ISSN 2545-6636

Comercio exterior. Vol. 4, nº 13

Intercambio comercial argentino

Cifras estimadas de julio de 2020

ISSN 2545-6644

Instituto Nacional de Estadística y Censos (INDEC)

Queda hecho el depósito que fija la ley nº 11.723

Dirección: Marco Lavagna

Dirección Técnica: Pedro Ignacio Lines

Dirección Nacional de Difusión y Comunicación: María Silvina Viazzi

Coordinación de Producción Gráfica y Editorial: Marcelo Costanzo

Este informe técnico fue producido por los equipos de trabajo de:

Dirección Nacional de Estadísticas del Sector Externo

Silvia Alejandra Amiel

Dirección de Estadísticas del Comercio Exterior

María Inés Dalton



Esta publicación utiliza una licencia Creative Commons.
Se permite su reproducción con atribución de la fuente.

Buenos Aires, agosto de 2020

Signos convencionales:

* Dato provisorio

e Dato estimado por extrapolación, proyección

i Dato estimado por imputación

u Dato de calidad inferior al estándar

- Cero absoluto

. Dato no registrado

... Dato no disponible a la fecha de presentación de los resultados

/// Dato que no corresponde presentar

s Dato confidencial por aplicación de las reglas del secreto estadístico

Publicaciones del INDEC

Las publicaciones editadas por el Instituto Nacional de Estadística y Censos pueden ser consultadas en www.indec.gob.ar y en el Centro Estadístico de Servicios, ubicado en Av. Presidente Julio A. Roca 609 C1067ABB, Ciudad Autónoma de Buenos Aires, Argentina. El horario de atención al público es de 9:30 a 16:00.

También pueden solicitarse al teléfono (54-11) 5031-4632

Correo electrónico: ces@indec.gob.ar

Sitio web: www.indec.gob.ar

Twitter: [@INDECArgentina](https://twitter.com/INDECArgentina)

Facebook: [/INDECArgentina](https://www.facebook.com/INDECArgentina)

Instagram: [@indecargentina](https://www.instagram.com/indecargentina)

Calendario anual anticipado de informes:

<http://www.indec.gob.ar/indec/web/Calendario-Fecha-0>

Índice	Pág.
Resumen ejecutivo de julio de 2020	3
1. Introducción	6
1.1 Efecto de los términos del intercambio de julio de 2020	8
2. Exportaciones	10
2.1 Exportaciones de julio de 2020	10
3. Importaciones	12
3.1 Importaciones de julio de 2020	12
4. Series desestacionalizadas y tendencia-ciclo	14
4.1 Exportaciones desestacionalizadas y tendencia-ciclo	14
4.2 Importaciones desestacionalizadas y tendencia-ciclo	15
5. Intercambio comercial según zonas económicas y países seleccionados	16
6. Otros temas	20
6.1 Exportaciones netas de productos relacionados con la soja de julio de 2020	21
Resultados de los siete meses de 2020	21
7. Introducción	22
7.1 Intercambio comercial según zonas económicas y países seleccionados. Siete meses de 2020	23
7.2 Índices de valor, precio y cantidad y efecto de los términos del intercambio. Siete meses de 2020 respecto a igual período de 2019	25
8. Otros temas	26
8.1 Exportaciones netas de productos relacionados con la soja de los siete meses de 2020	26
9. Información complementaria	27
10. Nota metodológica	28
11. Zonas económicas	30
12. Anexo de cuadros	31

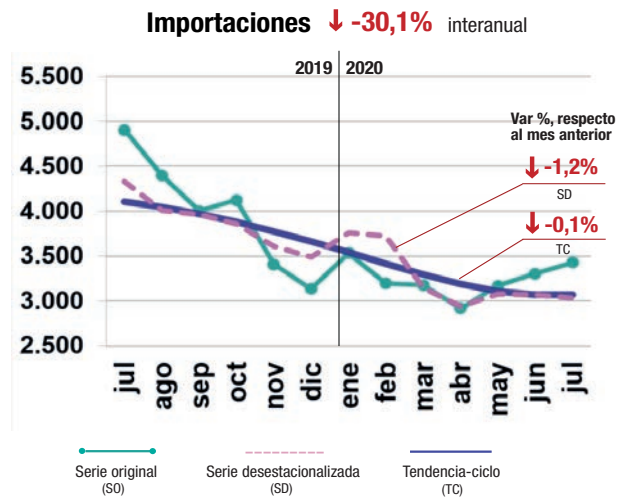
Intercambio comercial argentino

Cifras estimadas de julio de 2020

Resumen ejecutivo



Variaciones porcentuales

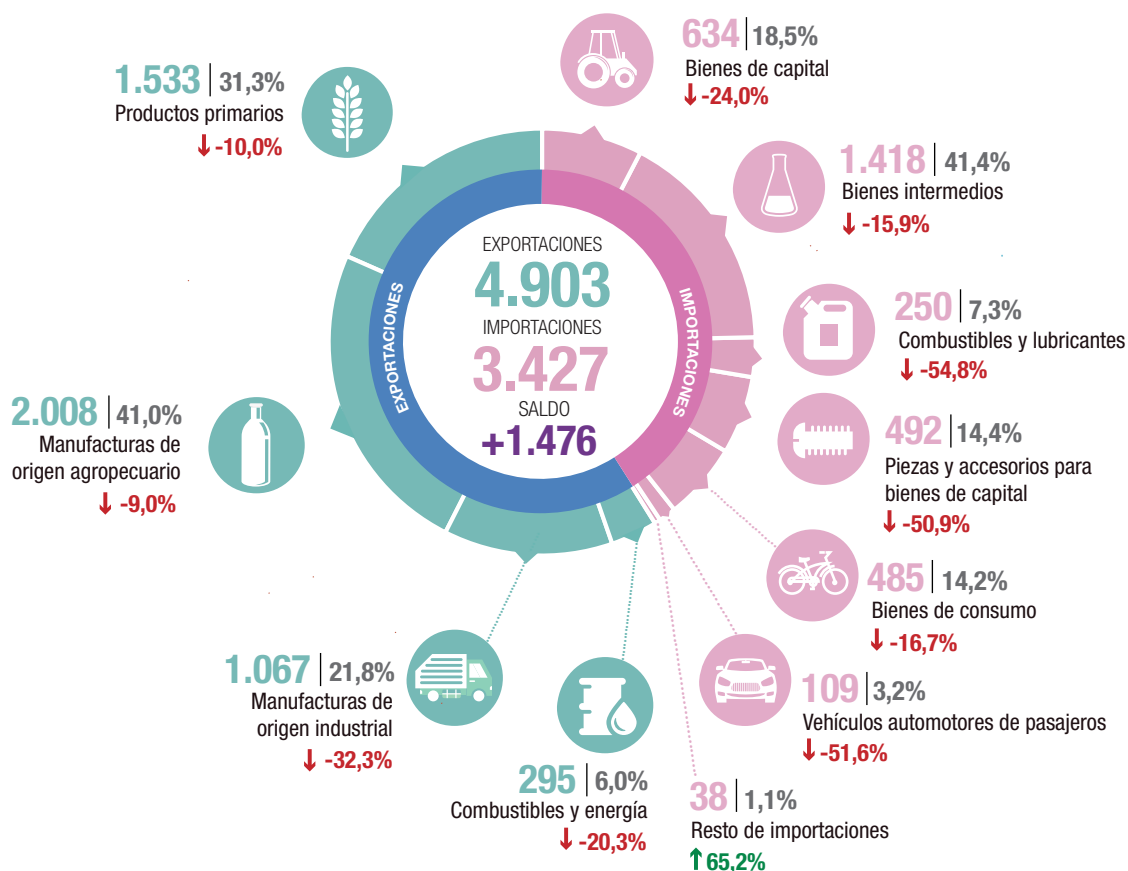


Principales socios comerciales

País	Exportaciones	Importaciones	Saldo
China	553 ↓ -14,3%	751 ↓ -20,4%	-198
Brasil	557 ↓ -34,9%	692 ↓ -25,4%	-134
Estados Unidos	369 ↓ -17,4%	382 ↓ -45,9%	-13
India	312 ↑ 43,1%	62 ↓ -32,6%	250
Viet Nam	269 ↓ -18,0%	70 ↓ -16,8%	199
Paraguay	82 ↓ -7,1%	216 ↑ 36,0%	-134
Chile	238 ↓ -13,8%	47 ↓ -9,6%	191
Países Bajos	201 ↑ 50,6%	19 ↓ 1,8%	182

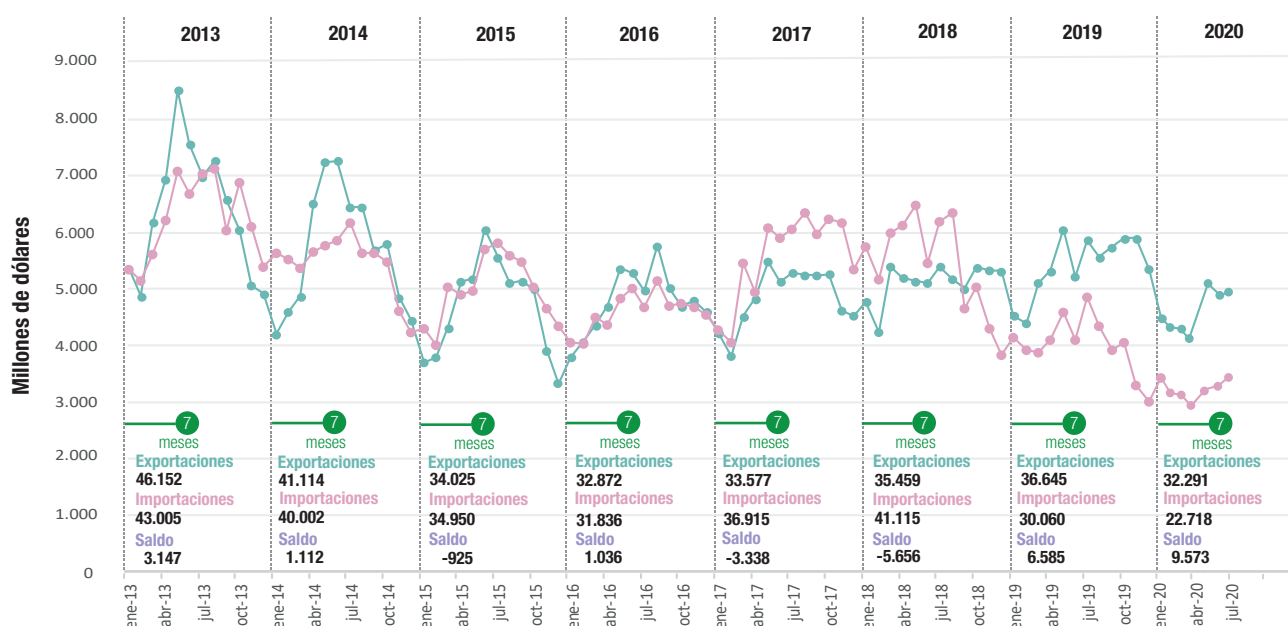
Nota: en la selección de los socios comerciales se incluyeron zonas francas y territorios asociados. Para mayor detalle se puede acceder al Sistema de consultas de comercio exterior de bienes: https://comex.indec.gob.ar/?_ga=2.230488479.227009370.1597868680-1509903781.1592436568#/.
Fuente: INDEC, Dirección Nacional de Estadísticas del Sector Externo.

Exportaciones por grandes rubros e importaciones por usos económicos. En millones de dólares, participación y variación porcentual



↑↓ = Variación porcentual respecto a igual período del año anterior.

Exportaciones e importaciones, en millones de dólares. Enero 2013-julio 2020



Fuente: INDEC, Dirección Nacional de Estadísticas del Sector Externo.

Principales indicadores de comercio exterior. Julio de 2020

Indicador	Unidad de medida	Exportación	Importación	Saldo	Intercambio
Balanza comercial					
Totales de julio de 2020	Millones de dólares	4.903	3.427	1.476	8.330
Variación serie original respecto a julio de 2019	%	-16,3	-30,1		-22,6
Variación serie desestacionalizada respecto a junio de 2020	%	-0,8	-1,2		
Variación tendencia-ciclo respecto a junio de 2020	%	-1,0	-0,1		
Índices de precios y cantidades de comercio exterior respecto a julio de 2019					
Índices de precios	%	-6,3	-7,8		
Índices de cantidades	%	-10,7	-24,2		
Ganancia/pérdida de los términos del intercambio	Millones de dólares				85

Fuente: INDEC, Dirección Nacional de Estadísticas del Sector Externo.

Principales indicadores de comercio exterior. Siete meses de 2020

Indicador	Unidad de medida	Exportación	Importación	Saldo	Intercambio
Balanza comercial					
Totales acumulados de los siete meses	Millones de dólares	32.291	22.718	9.573	55.009
Variación porcentual respecto a los siete meses de 2019	%	-11,9	-24,4		-17,5
Índices de precios y cantidades de comercio exterior respecto a los siete meses de 2019					
Índices de precios	%	-5,3	-4,9		
Índices de cantidades	%	-7,0	-20,5		
Ganancia/pérdida de los términos del intercambio	Millones de dólares				-121

Fuente: INDEC, Dirección Nacional de Estadísticas del Sector Externo.

Ranking de las principales secciones de exportación e importación, según la Nomenclatura Común del Mercosur. Julio y siete meses de 2020

Secciones	Exportación		Secciones	Importación	
	Millones de dólares	Variación porcentual		Millones de dólares	Variación porcentual
Julio de 2020					
II-Productos del reino vegetal	1.457	-8,1	XVI-Máquinas, aparatos y material eléctrico; sus partes	865	-40,2
IV-Productos alimenticios, bebidas y tabaco	989	-18,7	VI-Productos de industrias químicas y conexas	852	-8,6
III-Grasas y aceites	530	19,4	XVII-Material de transporte	320	-38,7
I-Animales vivos y productos del reino animal	472	-9,2	II-Productos del reino vegetal	274	55,7
VI-Productos de industrias químicas y conexas	346	-2,5	V-Productos minerales	271	-53,8
XVII-Material de transporte	272	-52,3	VII-Plástico, caucho y sus manufacturas	198	-28,8
Siete meses de 2020					
II-Productos del reino vegetal	10.069	13,1	XVI-Máquinas, aparatos y material eléctrico; sus partes	5.740	-33,2
IV-Productos alimenticios, bebidas y tabaco	6.341	-13,2	VI-Productos de industrias químicas y conexas	4.952	-4,4
I-Animales vivos y productos del reino animal	3.437	2,2	XVII-Material de transporte	2.324	-37,0
III-Grasas y aceites	2.837	0,7	V-Productos minerales	1.861	-41,1
VI-Productos de industrias químicas y conexas	1.872	-17,9	II-Productos del reino vegetal	1.621	-6,4
XVII-Material de transporte	1.818	-51,4	VII-Plástico, caucho y sus manufacturas	1.530	-10,3

Fuente: INDEC, Dirección Nacional de Estadísticas del Sector Externo.

1. Introducción

En julio de 2020 las exportaciones alcanzaron 4.903 millones de dólares y las importaciones, 3.427 millones de dólares. El intercambio comercial (exportaciones más importaciones) disminuyó 22,6%, en relación con igual período del año anterior, y alcanzó un valor de 8.330 millones de dólares. La balanza comercial registró un superávit de 1.476 millones de dólares.

Las exportaciones disminuyeron 16,3% (-953 millones de dólares) respecto a igual mes de 2019, debido a las caídas en precios y cantidades de 6,3% y 10,7% respectivamente. En términos desestacionalizados, las exportaciones disminuyeron 0,8%, con relación a junio de 2020, mientras que la tendencia-ciclo mostró una variación negativa de 1,0% (ver cuadro 7 y sección 4). Las exportaciones de todos los rubros descendieron de manera interanual, la caída más importante fue de 32,3% y correspondió a las manufacturas de origen industrial (MOI); le siguieron combustibles y energías (CyE), productos primarios (PP) y manufacturas de origen agropecuario (MOA), que disminuyeron 20,3%, 10,0% y 9,0%, respectivamente.

Las importaciones en julio disminuyeron 30,1% respecto a igual mes del año anterior (-1.478 millones de dólares). Las cantidades bajaron 24,2% y los precios se contrajeron 7,8%. En términos desestacionalizados, las importaciones disminuyeron 1,2%, con relación a junio de 2020, mientras que la tendencia-ciclo mostró una variación negativa de 0,1% (ver cuadro 8 y sección 4). Todos los usos económicos registraron variaciones negativas. Las importaciones de bienes de capital (BK) disminuyeron 24,0%; las de bienes intermedios (BI), 15,9%; las de combustibles y lubricantes (CyL), 54,8%; las de piezas y accesorios para bienes de capital (PyA), 50,9%; las de bienes de consumo (BC), 16,7%; y las de vehículos automotores de pasajeros (VA), 51,6%.

El superávit comercial de 1.476 millones de dólares fue 526 millones de dólares superior al del mismo mes de 2019, y se dio en el contexto de una caída tanto de las exportaciones como de las importaciones. Este comportamiento, de variación positiva del superávit comercial como resultado de mayores caídas de las importaciones respecto a la caída de las exportaciones, se registró desde enero de 2020 a la fecha.

Cuadro 1. Intercambio comercial argentino. Julio y siete meses de 2019-2020

Período	Exportación				Importación				Saldo	
	2020 ^e	2019 [*]	Variación porcentual		2020 [*]	2019 [*]	Variación porcentual		2020 [*]	2019 [*]
			Igual período año anterior	Acumulado igual período año anterior			Igual período año anterior	Acumulado igual período año anterior		
	Millones de dólares		%		Millones de dólares		%		Millones de dólares	
Total anual	///	65.115	///	///	///	49.125	///	///	///	15.990
Total siete meses	32.291	36.645	///	-11,9	22.718	30.060	///	-24,4	9.573	6.585
Enero	4.556	4.585	-0,6	-0,6	3.534	4.212	-16,1	-16,1	1.022	373
Febrero	4.324	4.448	-2,8	-1,7	3.195	3.998	-20,1	-18,0	1.129	450
Marzo	4.333	5.137	-15,7	-6,8	3.175	3.956	-19,7	-18,6	1.158	1.181
Abril	4.329	5.337	-18,9	-10,1	2.918	4.172	-30,1	-21,5	1.411	1.165
Mayo	5.061	6.044	-16,3	-11,5	3.168	4.645	-31,8	-23,8	1.893	1.399
Junio	4.786	5.239	-8,6	-11,0	3.302	4.171	-20,8	-23,3	1.484	1.068
Julio	4.903	5.856	-16,3	-11,9	3.427	4.905	-30,1	-24,4	1.476	950
Agosto		5.568				4.400				1.168
Septiembre		5.746				4.002				1.744
Octubre		5.889				4.121				1.768
Noviembre		5.893				3.409				2.484
Diciembre		5.374				3.133				2.241

Fuente: INDEC, Dirección Nacional de Estadísticas del Sector Externo.

El comportamiento de las exportaciones estuvo explicado principalmente por las ventas de: harina y pellets de la extracción del aceite de soja (671 millones de dólares); maíz en grano (665 millones de dólares); aceite de soja en bruto, incluso desgomado (400 millones de dólares); porotos de soja excluidos para siembra (357 millones de dólares); vehículos para transporte de mercancías, de peso total con carga máxima \leq a 5 t (168 millones de dólares); carne bovina, deshuesada, congelada (158 millones de dólares); aceites crudos de petróleo (142 millones de dólares); oro para uso no monetario, formas en bruto de aleación dorada o bullón dorado (108 millones de dólares); y biodiésel (88 millones de dólares). En su conjunto, estos productos representaron el 56,3% de las exportaciones.

Respecto a las importaciones, los diez principales productos concentraron el 19,3% del total y fueron: porotos de soja excluidos para siembra (210 millones de dólares); gas natural en estado gaseoso (78 millones de dólares); vehículos para transporte \leq a 6 personas, de cilindrada $>$ a 1.500 cm³ y \leq a 3.000 cm³ (60 millones de dólares); gas natural licuado (59 millones de dólares); circuitos impresos con componentes eléctricos o electrónicos montados para aparatos eléctricos de telefonía o telegrafía con hilos, de telecomunicación por corriente portadora o digital (52 millones de dólares); gasoil (48 millones de dólares); herbicidas, acondicionados para la venta por menor (43 millones de dólares); máquinas automáticas para el procesamiento de datos (38 millones de dólares); bienes despachados mediante servicios postales (38 millones de dólares); y fosfato monoamónico, incluso mezclado con fosfato diamónico (37 millones de dólares).¹

Las exportaciones netas (exportaciones menos importaciones) del capítulo 87 –vehículos automóviles, tractores, velocípedos y demás vehículos terrestres; sus partes y accesorios– presentaron, en julio, un saldo negativo de 19 millones de dólares, mientras que, en igual período del año anterior había presentado un superávit de 52 millones de dólares. Las exportaciones descendieron 297 millones de dólares, mientras que las importaciones disminuyeron 226 millones de dólares, respecto de igual mes del año anterior (ver cuadro 4).

Las exportaciones netas de los principales productos y subproductos derivados del cultivo de la soja (porotos de soja, excluidos para siembra; aceite de soja en bruto; harina y pellets de la extracción del aceite de soja; y biodiésel y sus mezclas) registraron, un superávit 1.307 millones de dólares, lo que significó una baja de 263 millones de dólares, respecto de igual mes del año anterior, producto de una baja de las exportaciones de 185 millones de dólares y de una suba de 78 millones de dólares en las importaciones (ver sección 6.1).

Los principales socios comerciales (tomando en cuenta la suma de exportaciones e importaciones) fueron China, Brasil y Estados Unidos, en ese orden. Las exportaciones a China alcanzaron 553 millones de dólares y las importaciones, 751 millones de dólares. El saldo comercial fue deficitario en 198 millones de dólares. Las exportaciones a Brasil sumaron 557 millones de dólares y las importaciones, 692 millones de dólares. Se registró, en este caso, un déficit comercial de 134 millones de dólares. Las exportaciones a Estados Unidos sumaron 369 millones de dólares y las importaciones alcanzaron 382 millones de dólares. El déficit con Estados Unidos fue de 13 millones de dólares. Estos tres países en conjunto absorbieron 30,2% de las exportaciones de la Argentina y abastecieron 53,2% de las importaciones.

En las exportaciones también se destacaron los siguientes países: India (312 millones de dólares), Viet Nam (269 millones de dólares), Chile (238 millones de dólares), Países Bajos –incluye el puerto de Rotterdam, tránsito hacia otros países– (201 millones de dólares), Argelia (118 millones de dólares), Egipto (109 millones de dólares), Arabia Saudita (106 millones de dólares) e Indonesia (100 millones de dólares), entre otros.

En las importaciones se distinguieron Paraguay (216 millones de dólares), Alemania (126 millones de dólares), Bolivia (81 millones de dólares), Italia (73 millones de dólares), Viet Nam (70 millones de dólares), Francia (70 millones de dólares), México (66 millones de dólares) e India (62 millones de dólares), entre otros.

Los tres principales países con los que se obtuvo un resultado superavitario fueron India (250 millones de dólares), Viet Nam (199 millones de dólares) y Chile (191 millones de dólares).

¹ Para mayor detalle se puede acceder al Sistema de consultas de comercio exterior de bienes: https://comex.indec.gov.ar/?_ga=2.230488479.227009370.1597868680-1509903781.1592436568#/.

Cuadro 2.

Variaciones porcentuales de los índices de valores, precios y cantidades de las exportaciones e importaciones, base 2004=100, según grandes rubros y usos económicos. Julio de 2020 respecto a igual período de 2019

Rubros/usos	Julio de 2020		
	Valor	Precio	Cantidad
Exportación	-16,3	-6,3	-10,7
Productos primarios (PP)	-10,0	1,3	-11,2
Manufacturas de origen agropecuario (MOA)	-9,0	-3,4	-5,8
Manufacturas de origen industrial (MOI)	-32,3	-5,4	-28,5
Combustibles y energía (CyE)	-20,3	-47,3	51,6
Importación	-30,1	-7,8	-24,2
Bienes de capital (BK)	-24,0	-3,6	-21,2
Bienes intermedios (BI)	-15,9	-5,2	-11,4
Combustibles y lubricantes (CyL)	-54,8	-51,5	-6,7
Piezas y accesorios para bienes de capital (PyA)	-50,9	-4,5	-48,6
Bienes de consumo (BC)	-16,7	1,1	-17,5
Vehículos automotores de pasajeros (VA)	-51,6	-3,9	-49,3
Resto	65,2	.	.

Nota: la descomposición del valor de las importaciones de bienes en sus componentes de precios y cantidades, de los productos comprendidos en los usos económicos (bienes de capital, piezas y accesorios para bienes de capital, bienes de consumo durable y vehículos y automotores de pasajeros), se efectúa con índices de precios de los principales socios comerciales.

Fuente: INDEC, Dirección Nacional de Estadísticas del Sector Externo.

1.1

Efecto de los términos del intercambio de julio de 2020

Cuadro 3.

Efecto de la variación de los precios internacionales sobre la balanza comercial. Julio de 2020 respecto a igual período de 2019

Comercio exterior	Julio de 2020	
	A precios corrientes	A precios de julio de 2019
	Millones de dólares	
Exportación	4.903	5.230
Importación	3.427	3.716
Saldo	1.476	1.515

Nota: ver metodología *Índices de precios y cantidades del comercio exterior*, punto 6: www.indec.gob.ar/ftp/cuadros/economia/metodologia_preciosycantidades.pdf.

Fuente: INDEC, Dirección Nacional de Estadísticas del Sector Externo.

Si en julio hubiesen prevalecido los precios del mismo mes del año anterior, el saldo comercial habría arrojado un superávit de 1.515 millones de dólares. Bajo este supuesto, y debido a que el índice de precios de las exportaciones tuvo una caída de menor magnitud (-6,3%) que el índice de precios de las importaciones (-7,8%), el país tuvo una ganancia en los términos del intercambio de 85 millones de dólares.

La fórmula utilizada para el cálculo de la ganancia/pérdida del intercambio² es la siguiente:

$$\frac{X_t - M_t}{IP_{M_t}} - \left(\frac{X_t}{IP_{X_t}} - \frac{M_t}{IP_{M_t}} \right)$$

El primer término de la fórmula corresponde al saldo comercial a valores corrientes, deflactado por el índice de precios de las importaciones, con base en igual período del año anterior. El segundo término estima el saldo comercial a precios de igual período del año anterior. Para julio de 2020, los valores de cada término fueron de 1.600 millones de dólares y 1.515 millones de dólares, respectivamente, de donde se deduce la ganancia en los términos del intercambio antes citada.

² Ver metodología *Índices de precios y cantidades del comercio exterior*, punto 6: https://www.indec.gob.ar/ftp/cuadros/economia/metodologia_preciosycantidades.pdf.

Cuadro 4.

Balanza comercial argentina por principales secciones y capítulos de la Nomenclatura Común del Mercosur.
En millones de dólares y variaciones porcentuales. Julio 2020 respecto a julio 2019

Sección/capítulo	Julio de 2020				
	Exportaciones ^e	Variación porcentual	Importaciones [*]	Variación porcentual	Saldo [*]
	Millones de dólares	%	Millones de dólares	%	Millones de dólares
Total general	4.903	-16,3	3.427	-30,1	1.476
I-Animales vivos y productos del reino animal	472	-9,2	17	-22,7	455
02-Carne y despojos comestibles	275	-9,8	4	-55,6	271
03-Pescados y crustáceos, moluscos y demás invertebrados acuáticos	88	-39,7	4	-20,0	84
04-Leche y productos lácteos; huevos de ave; miel natural; productos comestibles de origen animal, no expresados ni comprendidos en otra parte	102	64,5	2	-33,3	100
Resto sección I	7	-12,5	7	40,0	0
II-Productos del reino vegetal	1.457	-8,1	274	55,7	1.183
08-Frutas y frutos comestibles; cortezas de agrinos (cítricos), melones o sandías	73	-33,6	29	38,1	43
10-Cereales	808	-6,7	1	-	807
12-Semillas y frutos oleaginosos; semillas y frutos diversos; plantas industriales o medicinales; paja y forrajes	456	-6,0	217	60,7	239
Resto sección II	120	-4,8	27	42,1	93
III-Grasas y aceites	530	19,4	6	-14,3	523
IV-Productos alimenticios, bebidas y tabaco	989	-18,7	70	-2,8	919
20-Preparaciones de hortalizas, frutas u otros frutos o demás partes de plantas	84	-28,2	9	-	75
22-Bebidas, líquidos alcohólicos y vinagres	79	-3,7	4	-33,3	75
23-Residuos y desperdicios de las industrias alimentarias; alimentos preparados para animales	740	-20,9	7	16,7	733
Resto sección IV	87	4,8	50	-2,0	36
V-Productos minerales	262	-10,0	271	-53,8	-9
26-Minerales metalíferos, escorias y cenizas	s	s	17	-60,5	s
27-Combustibles minerales, aceites minerales y productos de su destilación; materias bituminosas; ceras minerales	240	-5,9	245	-54,0	-5
Resto sección V	s	s	9	-18,2	s
VI-Productos de industrias químicas y conexas	346	-2,5	852	-8,6	-506
28-Productos químicos inorgánicos; compuestos inorgánicos u orgánicos de metal precioso, de elementos radioactivos, de metales de las tierras raras o de isótopos	22	-18,5	48	-27,3	-26
29-Productos químicos orgánicos	32	-34,7	267	9,4	-235
30-Productos farmacéuticos	66	6,5	170	-10,5	-104
31-Abonos	3	-25,0	134	-11,3	-131
33-Aceites esenciales y resinoides; preparaciones de perfumería, de tocador o de cosmética	49	-9,3	32	-23,8	17
38-Productos diversos de las industrias químicas	144	14,3	127	-13,0	18
Resto sección VI	30	-9,1	75	-20,2	-44
VII-Plástico, caucho y sus manufacturas	68	-13,9	198	-28,8	-130
39-Plástico y sus manufacturas	57	5,6	155	-24,0	-98
40-Caucho y sus manufacturas	11	-56,0	43	-41,9	-32
VIII-Pieles, cueros y sus manufacturas (excepto calzado)	23	-51,1	6	-33,3	18
IX-Madera, carbón vegetal, corcho y sus manufacturas, cestería	17	-5,6	9	-	9
X-Pasta de madera, papel, cartón	26	-31,6	67	-28,0	-41
XI-Materias textiles y sus manufacturas	28	-17,6	71	-39,8	-44
XII-Calzado, paraguas, flores artificiales y otros	0	-65,9	22	-46,3	-21
XIII-Manufacturas de piedra, yeso, cemento, amianto, mica, cerámica y vidrio	8	-46,7	27	-32,5	-19
XIV-Perlas finas, piedras y metales preciosos, monedas y otros	129	-35,2	2	-84,6	127
XV-Metales comunes y sus manufacturas	105	-39,3	155	-43,4	-50
72-Fundición, hierro y acero	24	-	34	-47,7	-10
73-Manufacturas de fundición, hierro o acero	41	-46,1	42	-56,7	0
76-Aluminio y sus manufacturas	35	-46,2	25	-10,7	10
Resto sección XV	4	-50,0	54	-34,9	-50
XVI-Máquinas, aparatos y material eléctrico; sus partes	93	-21,8	865	-40,2	-772
84-Reactores nucleares, calderas, máquinas, aparatos y artefactos mecánicos; partes de estas máquinas o aparatos	76	-25,5	473	-37,8	-397
85-Máquinas, aparatos y material eléctrico y sus partes; aparatos de grabación o reproducción de sonido, aparatos de grabación o reproducción de imagen y sonido en televisión, y las partes y accesorios de estos aparatos	17	-	392	-42,9	-375
XVII-Material de transporte	272	-52,3	320	-38,7	-48
87-Vehículos automóviles, tractores, velocípedos y demás vehículos terrestres; sus partes y accesorios	271	-52,3	290	-43,8	-19
Resto sección XVII	1	-50,0	30	400,0	-29
Resto de secciones y transacciones especiales	78	-48,0	194	-26,5	-116

Fuente: INDEC, Dirección Nacional de Estadísticas del Sector Externo.

2. Exportaciones

2.1 Exportaciones de julio de 2020

Cuadro 5. Exportaciones por grandes rubros. Julio y siete meses de 2019 y 2020

Rubros	Julio			Siete meses		
	2020 ^e	2019 [*]	Variación porcentual	2020 ^e	2019 [*]	Variación porcentual
	Millones de dólares			Millones de dólares		
Total	4.903	5.856	-16,3	32.291	36.645	-11,9
Productos primarios (PP)	1.533	1.703	-10,0	10.886	9.879	10,2
Manufacturas de origen agropecuario (MOA)	2.008	2.207	-9,0	12.479	13.612	-8,3
Manufacturas de origen industrial (MOI)	1.067	1.577	-32,3	6.959	10.577	-34,2
Combustibles y energía (CyE)	295	370	-20,3	1.967	2.576	-23,6

Fuente: INDEC, Dirección Nacional de Estadísticas del Sector Externo.

Las exportaciones en julio disminuyeron 16,3% respecto del mismo mes de 2019 (-953 millones de dólares). Los precios bajaron 6,3% y las cantidades, 10,7%. El valor de las exportaciones de PP disminuyó 10,0% de manera interanual, principalmente por la disminución de las cantidades (-11,2%), ya que los precios aumentaron 1,3%. Las exportaciones de MOA disminuyeron 9,0%, por las bajas en cantidades (-5,8%) y precios (-3,4%). Las exportaciones de MOI cayeron 32,3%, como resultado de una baja de 28,5% en cantidades y de 5,4% en precios. Las exportaciones de CyE disminuyeron 20,3%, producto de una caída en precios de 47,3% y una suba en cantidades de 51,6%.

En julio de 2020 se exportaron 510 millones de dólares menos de MOI. Fue el rubro que más impactó en la caída de las exportaciones, principalmente por la disminución de las ventas de vehículos para transporte de mercancías, de peso total con carga máxima \leq a 5, (-131 millones de dólares); oro para uso no monetario, (-75 millones de dólares); vehículos para transporte \leq a 6 personas, de cilindrada $>$ a 1.000 cm^3 y \leq a 1.500 cm^3 , (-64 millones de dólares), vehículos para transporte \leq a 6 personas, de cilindrada $>$ a 1.500 cm^3 y \leq a 3.000 cm^3 , (-33 millones de dólares) y tubos sin costura, aceros aleados sin revestir, diámetro \leq a 229 mm para entubación o producción de pozos de petróleo o gas, (-32 millones de dólares), entre otros. En tanto aumentaron 30 millones de dólares las exportaciones de biodiésel y 16 millones de dólares los tubos sin costura de hierro o acero, para entubación o producción de pozos de petróleo o gas, entre otros.

Respecto a las MOA, cayeron 199 millones de dólares. En este rubro aumentaron las exportaciones de aceite de soja (66 millones de dólares), leche entera, en polvo, gránulos o similares (28 millones de dólares); aceite de girasol en bruto (18 millones de dólares); que no compensaron la disminución de harina y pellets de la extracción del aceite de soja (-197 millones de dólares); maníes preparados o conservados en forma n.c.o.p. (-29 millones de dólares); carne bovina, deshuesada, congelada (-20 millones de dólares), entre otros.

Las exportaciones de PP, disminuyeron 170 millones de dólares, por menores ventas de poroto de soja excluido para siembra (-84 millones de dólares); camarones, langostinos y otros decápodos excluidos de agua fría, enteros, congelados (-61 millones de dólares); maíz en grano (-43 millones de dólares); limones (-31 millones de dólares); trigo y morcajo, excluidos trigo duro y para siembra (-30 millones de dólares); mientras que se incrementaron las exportaciones de otros maníes crudos (49 millones de dólares) y calamares y potas congelados (37 millones de dólares).

También cayeron 75 millones de dólares las exportaciones de CyE; si bien las cantidades aumentaron, se vieron afectadas por la fuerte caída de los precios que alcanzó a todos los productos que componen el rubro.

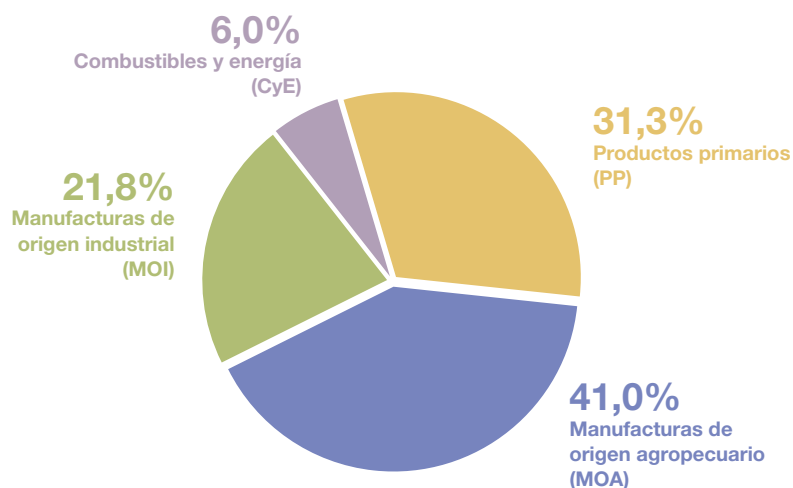
A un mayor nivel de desagregación, se observó que los productos de exportación y mercados con mayores caídas en julio de 2020, respecto a igual mes del año anterior, fueron:³

- 23040010-Harina y pellets de la extracción del aceite de soja. La caída se explicó fundamentalmente por menores ventas a Irán, Argelia, Viet Nam, España y Turquía.
- 87042190-Vehículos para transporte de mercancías, de peso total con carga máxima \leq a 5 toneladas. Las disminuciones se debieron principalmente a menores ventas a Brasil, Colombia, Perú, Sudáfrica y Panamá.
- 12019000-Porotos de soja excluidos para siembra. Principalmente, por menores ventas a China.
- 71081210-Oro para uso no monetario, formas en bruto de aleación o bullón dorados. Debido a menores ventas a Suiza.
- 87032210-Vehículos para transporte \leq a 6 personas, de cilindrada $>$ a 1.000 cm^3 y \leq a 1.500 cm^3 . Debido a menores ventas a Brasil.
- 03061710-Camarones, langostinos y otros decápodos excluidos de agua fría, enteros, congelados. Debido a menores ventas a España, entre otros destinos.

Los productos cuyas exportaciones registraron mayores aumentos interanuales y los mercados hacia los que se dirigieron estos aumentos fueron:⁴

- 15071000-Aceite de soja en bruto, incluso desgomado. Aumentaron las ventas a India, China, Egipto, Mozambique y Paquistán.
- 12024200-Otros maníes crudos n.c.o.p. El incremento se originó, principalmente, en mayores exportaciones hacia Países Bajos, seguidas por Reino Unido, Australia y Polonia.
- 03074310-Calamares y potas congelados. La variación positiva se explicó, esencialmente, por un aumento de ventas a China y España, seguidos por República de Corea, Noruega y Viet Nam.
- 38260000-Biodiésel y sus mezclas. Se registraron ventas hacia Países Bajos.
- 04022110-Leche entera, en polvo. La suba fue atribuible, fundamentalmente, al incremento en las ventas a Argelia y Brasil.

Gráfico 1. Composición de las exportaciones. Julio de 2020



Nota: los totales por suma pueden no coincidir por redondeo en las cifras parciales.

Fuente: INDEC, Dirección Nacional de Estadísticas del Sector Externo.

³ Para mayor detalle se puede acceder al Sistema de consultas de comercio exterior de bienes: https://comex.indec.gov.ar/?_ga=2.230488479.227009370.1597868680-1509903781.1592436568#/.

⁴ Ídem.

3. Importaciones

3.1 Importaciones de julio de 2020

Cuadro 6. Importaciones según usos económicos, grandes categorías económicas y agregados especiales. Julio y siete meses de 2019 y 2020

Usos económicos, grandes categorías económicas y agregados especiales	Julio			Siete meses		
	2020*	2019*	Variación porcentual	2020*	2019*	Variación porcentual
	Millones de dólares		%	Millones de dólares		%
Total general	3.427	4.905	-30,1	22.718	30.060	-24,4
Bienes de capital (BK)	634	834	-24,0	3.767	5.073	-25,7
Bienes de capital, excluidos equipos de transporte	417	682	-38,9	2.822	4.035	-30,1
Computadoras y teléfonos	108	86	25,6	467	474	-1,5
Equipos de transporte industriales	109	66	65,2	478	564	-15,2
Bienes intermedios (BI)	1.418	1.687	-15,9	9.084	10.470	-13,2
Alimentos y bebidas básicos fundamentalmente para la industria	218	141	54,6	1.305	1.446	-9,8
Alimentos y bebidas elaborados fundamentalmente para la industria	19	19	-	116	122	-4,9
Suministros industriales básicos no especificados en otras partidas	47	72	-34,7	346	541	-36,0
Suministros industriales elaborados no especificados en otras partidas	1.134	1.455	-22,1	7.319	8.361	-12,5
Combustibles y lubricantes (CyL)	250	553	-54,8	1.727	2.894	-40,3
Combustibles y lubricantes básicos	90	183	-50,8	692	875	-20,9
Combustibles y lubricantes elaborados	160	370	-56,8	1.035	2.019	-48,7
Piezas y accesorios para bienes de capital (PyA)	492	1.002	-50,9	3.921	6.172	-36,5
Piezas y accesorios para bienes de capital	211	506	-58,3	1.628	2.962	-45,0
Partes y piezas para computadoras y teléfonos	102	116	-12,1	451	592	-23,8
Piezas y accesorios para equipos de transporte	179	380	-52,9	1.841	2.619	-29,7
Bienes de consumo (BC)	485	582	-16,7	3.324	3.697	-10,1
Alimentos y bebidas básicos fundamentalmente para el hogar	45	28	60,7	249	204	22,1
Alimentos y bebidas elaborados fundamentalmente para el hogar	54	64	-15,6	405	466	-13,1
Equipos de transporte no industriales	15	20	-25,0	116	140	-17,1
Artículos de consumo duraderos no especificados en otra partida	34	50	-32,0	277	295	-6,1
Artículos de consumo semiduraderos no especificados en otra partida	106	151	-29,8	805	943	-14,6
Artículos de consumo no duraderos no especificados en otra partida	144	176	-18,2	790	947	-16,6
Medicamentos	89	92	-3,3	682	703	-3,0
Vehículos automotores de pasajeros (VA)	109	225	-51,6	735	1.598	-54,0
Resto	38	23	65,2	160	155	3,2

Fuente: INDEC, Dirección Nacional de Estadísticas del Sector Externo.

El valor de las importaciones de julio de 2020 fue 30,1% inferior al registrado en igual período del año anterior. La reducción fue de 1.478 millones de dólares. Tanto las cantidades como los precios se contrajeron 24,2% y 7,8%, respectivamente.

Las importaciones de BK cayeron de manera interanual 24,0%; las cantidades bajaron 21,2% y los precios cayeron 3,6%. Las importaciones de BI descendieron 15,9%, producto de un descenso de 5,2% en precios y de 11,4% en cantidades.

Las importaciones de CyL cayeron 54,8%; los precios disminuyeron 51,5% y las cantidades bajaron 6,7%. Las importaciones de PyA para bienes de capital se contrajeron 50,9%; las cantidades disminuyeron 48,6% y los precios, 4,5%. Las importaciones de BC disminuyeron 16,7%, principalmente por la caída en las cantidades de 17,5%, ya que los precios aumentaron 1,1%. Las importaciones de VA de pasajeros disminuyeron 51,6%; las cantidades bajaron 49,3% y los precios se contrajeron 3,9%.

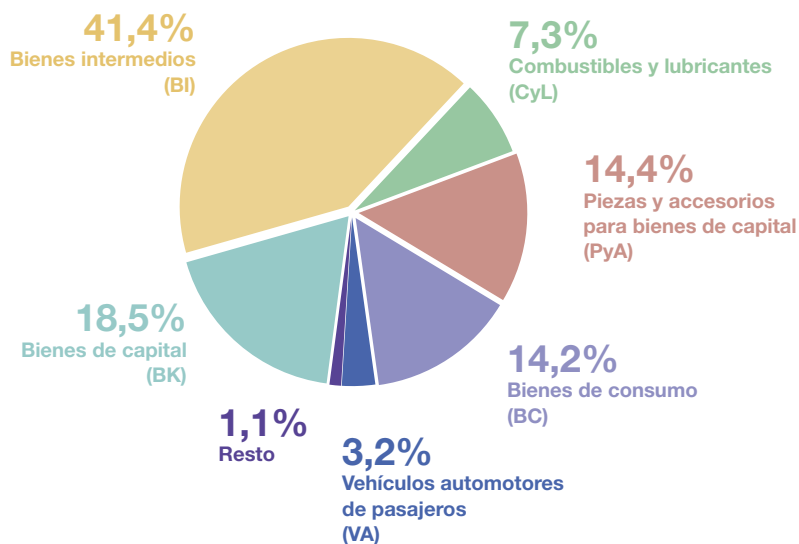
Las mayores caídas interanuales de importaciones a nivel de posiciones arancelarias fueron:⁵

- 85030090-Partes destinadas a motores, generadores, grupos electrógenos y convertidores rotativos, n.c.o.p. (-89 millones de dólares).
- 27111100-Gas natural licuado (-87 millones de dólares).
- 27101921-Gasoil (-76 millones de dólares).
- 27112100- Gas natural en estado gaseoso (-70 millones de dólares).
- 87032310- Vehículos para transporte <= a 6 personas, de cilindrada > a 1.500 cm³ y <= a 3.000 cm³ (-63 millones de dólares).

A nivel de posiciones arancelarias aumentaron, de manera interanual, principalmente las importaciones de:⁶

- 12019000-Porotos de soja excluidos para siembra (78 millones de dólares).
- 88024090-Aviones y otras aeronaves, de peso en vacío > a 15.000 kg excluidas a turbohélice (23 millones de dólares).
- 99980400-Bienes despachados mediante servicios postales (18 millones de dólares).
- 31053000-Hidrogenoortofosfato de diamonio (fosfato diamónico) (16 millones de dólares).
- 84713012-Máquinas automáticas para procesamiento de datos, digitales, portátiles, de peso < a 3,5 kg (16 millones de dólares).
- 31054000-Fosfato monoamónico incluso mezclado con fosfato diamónico (14 millones de dólares).
- 29349939-Compuestos heterocíclicos con exclusivamente heteroátomos de nitrógeno y oxígeno n.c.o.p. (11 millones de dólares).
- 63079010-Artículos confeccionados no expresados ni comprendidos en otra parte, de telas sin tejer (10 millones de dólares).

Gráfico 2. Composición de las importaciones. Julio de 2020



Nota: los totales por suma pueden no coincidir por redondeo en las cifras parciales.

Fuente: INDEC, Dirección Nacional de Estadísticas del Sector Externo.

⁵ Para mayor detalle se puede acceder al Sistema de consultas de comercio exterior de bienes: https://comex.indec.gov.ar/?_ga=2.230488479.227009370.1597868680-1509903781.1592436568#/.

⁶ Ídem.

4. Series desestacionalizadas y tendencia-ciclo

4.1 Exportaciones desestacionalizadas y tendencia-ciclo

En términos desestacionalizados, en julio las exportaciones disminuyeron 0,8% con respecto al mes anterior. Por su parte, la tendencia ciclo se redujo 1,0% con relación a junio de 2020.

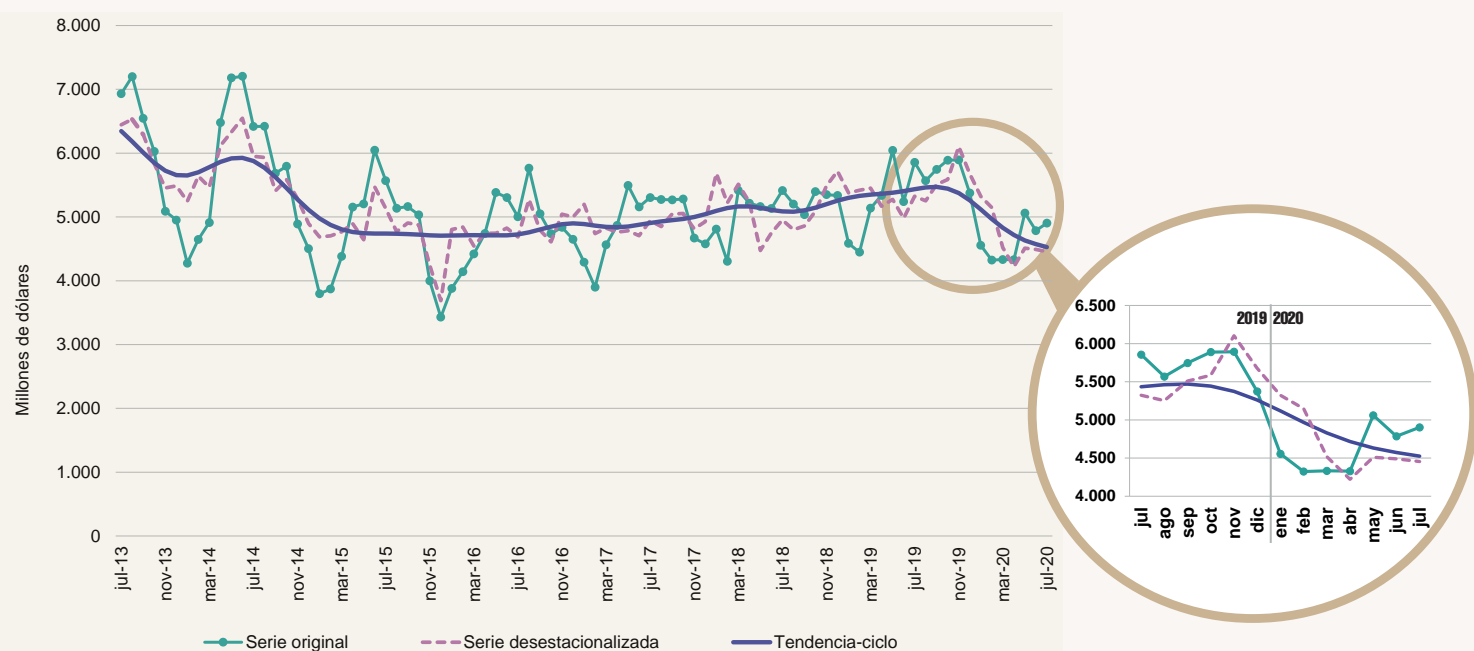
Cuadro 7. Exportaciones argentinas. Serie original, desestacionalizada y tendencia-ciclo estimada con variaciones mensuales y anuales

Período	Serie original	Serie desestacionalizada	Tendencia-ciclo	Variación serie original con respecto a igual período del año anterior	Variación desestacionalizada con respecto al mes anterior	Variación tendencia-ciclo con respecto al mes anterior	
		Millones de dólares			%		
2019	Julio	5.856	5.324	5.435	8,1	6,9	0,6
	Agosto	5.568	5.253	5.461	7,0	-1,3	0,5
	Septiembre	5.746	5.510	5.470	14,1	4,9	0,2
	Octubre	5.889	5.585	5.444	9,1	1,4	-0,5
	Noviembre	5.893	6.103	5.374	10,1	9,3	-1,3
	Diciembre	5.374	5.677	5.261	0,7	-7,0	-2,1
2020	Enero	4.556	5.323	5.118	-0,6	-6,2	-2,7
	Febrero	4.324	5.149	4.967	-2,8	-3,3	-2,9
	Marzo	4.333	4.520	4.829	-15,7	-12,2	-2,8
	Abril	4.329	4.222	4.716	-18,9	-6,6	-2,3
	Mayo	5.061	4.511	4.633	-16,3	6,9	-1,8
	Junio	4.786	4.490	4.573	-8,6	-0,5	-1,3
	Julio	4.903	4.454	4.526	-16,3	-0,8	-1,0

Nota: los cuadros con las series mensuales desestacionalizada y tendencia-ciclo se encuentran disponibles en: www.indec.gov.ar/ftp/cuadros/economia/ica_anexo_cuadros_25_08_20.xls.

Fuente: INDEC, Dirección Nacional de Estadísticas del Sector Externo.

Gráfico 3. Serie desestacionalizada y tendencia-ciclo de las exportaciones. Julio 2013-julio 2020



Fuente: INDEC, Dirección Nacional de Estadísticas del Sector Externo.

4.2 Importaciones desestacionalizadas y tendencia-ciclo

En términos desestacionalizados, las importaciones de julio tuvieron una variación negativa de 1,2% respecto al mes anterior. A su vez, la tendencia-ciclo registró una variación negativa de 0,1% con relación a junio de 2020.

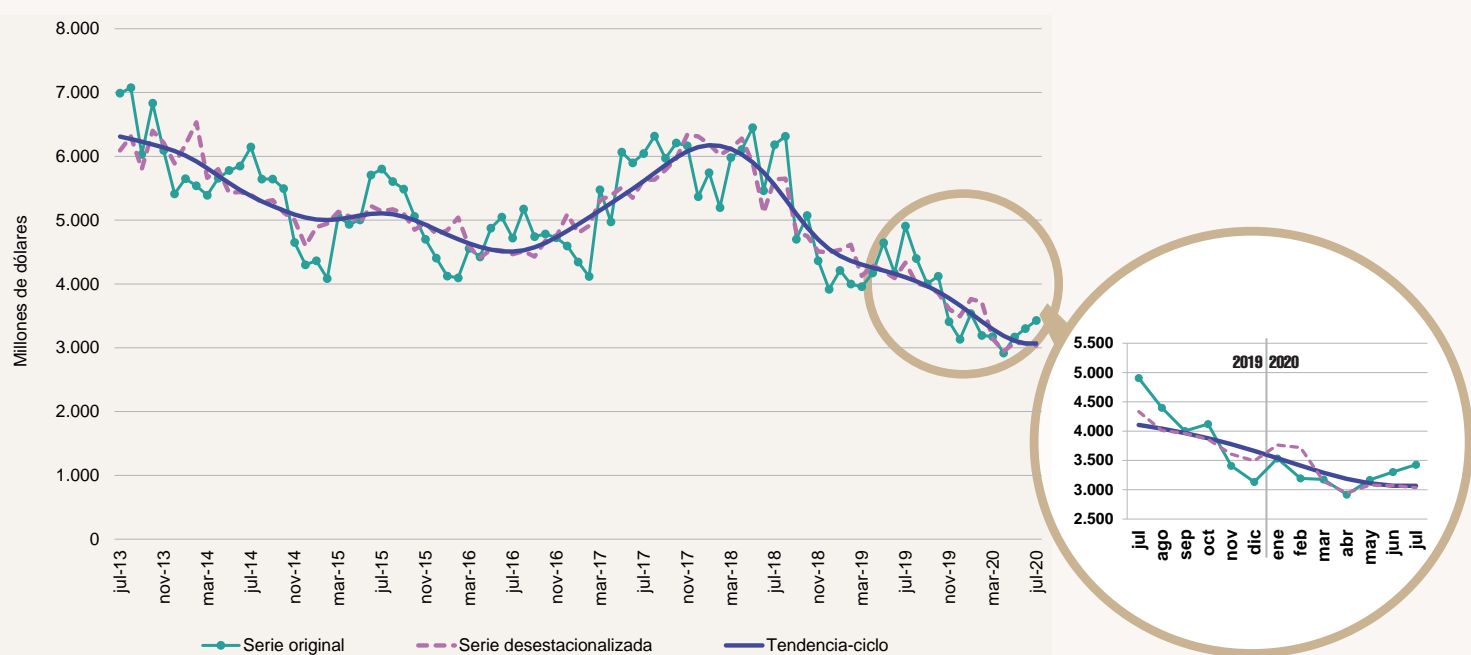
Cuadro 8. Importaciones argentinas. Serie original, desestacionalizada y tendencia-ciclo estimada con variaciones mensuales y anuales

Período	Serie original	Serie desestacionalizada	Tendencia-ciclo	Variación serie original con respecto a igual período del año anterior	Variación desestacionalizada con respecto al mes anterior	Variación tendencia-ciclo con respecto al mes anterior
Millones de dólares						
2019	Julio	4.905	4.333	4.106	-20,7	5,9
	Agosto	4.400	4.011	4.043	-30,3	-7,4
	Septiembre	4.002	3.963	3.968	-14,9	-1,2
	Octubre	4.121	3.859	3.880	-18,8	-2,6
	Noviembre	3.409	3.607	3.778	-21,9	-6,5
	Diciembre	3.133	3.492	3.663	-20,0	-3,2
2020	Enero	3.534	3.763	3.539	-16,1	7,8
	Febrero	3.195	3.719	3.412	-20,1	-1,2
	Marzo	3.175	3.142	3.290	-19,7	-15,5
	Abril	2.918	2.943	3.186	-30,1	-6,3
	Mayo	3.168	3.078	3.109	-31,8	4,6
	Junio	3.302	3.070	3.069	-20,8	-0,2
	Julio	3.427	3.034	3.067	-30,1	-1,2

Nota: los cuadros con las series mensuales desestacionalizada y tendencia-ciclo se encuentran disponibles en: www.indec.gov.ar/ftp/cuadros/economia/ica_anexo_cuadros_25_08_20.xls.

Fuente: INDEC, Dirección Nacional de Estadísticas del Sector Externo.

Gráfico 4. Serie desestacionalizada y tendencia-ciclo de las importaciones. Julio 2013-julio 2020



Fuente: INDEC, Dirección Nacional de Estadísticas del Sector Externo.

5. Intercambio comercial según zonas económicas y países seleccionados

Cuadro 9. Balanza comercial, por zonas económicas y países seleccionados. Variación porcentual respecto a igual período de 2019. Julio y siete meses de 2020

Zonas económicas y países seleccionados	Julio de 2020					Siete meses de 2020				
	Exportación ^e		Importación [*]		Saldo [*]	Exportación ^e		Importación [*]		Saldo [*]
	Millones de dólares	Var. %	Millones de dólares	Var. %	Millones de dólares	Millones de dólares	Var. %	Millones de dólares	Var. %	Millones de dólares
Total	4.903	-16,3	3.427	-30,1	1.476	32.291	-11,9	22.718	-24,4	9.573
Mercosur	734	-29,6	956	-14,9	-223	5.118	-29,2	5.986	-23,2	-868
Chile	238	-13,8	47	-9,6	191	1.638	-8,6	257	-21,9	1.381
Resto de ALADI	181	-55,7	126	-42,7	55	1.698	-14,2	953	-18,4	745
SICA	59	3,5	1	-50,0	58	332	-17,8	12	-7,7	319
NAFTA	448	-13,7	471	-44,2	-23	2.351	-28,5	3.207	-34,1	-856
Unión Europea (*)	617	-22,3	454	-47,1	163	3.739	-20,1	3.720	-32,7	19
Reino Unido	65	///	22	///	44	344	///	176	///	168
Suiza	31	-80,6	35	-	-4	652	-24,4	235	-3,3	417
CEI	52	-7,1	13	-40,9	40	427	0,9	91	-35,5	336
ASEAN	478	-13,4	152	-34,8	326	3.875	-1,4	1.355	-9,6	2.521
China	553	-14,3	751	-20,4	-198	3.409	13,1	4.312	-20,0	-902
República de Corea	77	8,5	25	-41,9	52	329	-27,1	214	-34,8	114
Japón	15	-65,1	49	-44,3	-33	156	-31,9	397	-26,3	-241
India	312	43,1	62	-32,6	250	1.482	14,8	463	0,9	1.019
Medio Oriente	427	46,7	76	162,1	351	1.958	-9,5	279	-14,4	1.679
Magreb y Egipto	285	-23,0	55	-15,4	230	2.119	-1,2	214	-8,9	1.905
SACU	25	-46,8	6	-60,0	19	197	-44,4	58	-36,3	138
Oceanía	62	5,1	21	-43,2	41	386	0,3	98	-46,4	288
Resto del mundo	244	-0,4	107	-47,3	137	2.081	2,5	691	-25,9	1.390

(*) Desde febrero de 2020, la Unión Europea quedó conformada con un total de 27 países. Los datos de Reino Unido se publican por separado.

Nota: los totales incluyen zonas francas y territorios asociados.

Fuente: INDEC, Dirección Nacional de Estadísticas del Sector Externo.

Mercosur

El intercambio con este bloque arrojó, en julio, un saldo negativo de 223 millones de dólares. Las exportaciones alcanzaron 734 millones de dólares; fueron 29,6% inferiores a las de julio de 2019 (-309 millones de dólares), debido a una caída principalmente en las ventas de MOI. El 76,0% de las exportaciones al bloque fueron destinadas a Brasil; 12,0%, a Uruguay; 11,1%, a Paraguay; y 0,7%, a Venezuela.

Las exportaciones de vehículos para transporte de mercancías, de peso total con carga máxima \leq a 5 t, sumaron 112 millones de dólares, y las de trigo y morcajo, excluidos trigo duro y para siembra, totalizaron 70 millones de dólares. En conjunto representaron 24,8% de las exportaciones totales al bloque. También fueron significativas las exportaciones de: malta sin tostar, entera o partida; papas preparadas o conservadas; leche entera, en polvo, gránulos o similares, sin azucarar; vehículos para transporte de personas, de cilindrada $>$ a 2.500 cm³; naftas excluidas para petroquímica; vehículos para transporte \leq a 6 personas, de cilindrada $>$ a 1.000 cm³ y \leq a 1.500 cm³; motores de émbolo; vehículos automóviles para transporte \geq a 10 personas; y cebada cervecera; y el total equivalió al 42,0% de las exportaciones al Mercosur.

Las importaciones desde el Mercosur alcanzaron 956 millones de dólares; fueron 14,9% inferiores a las del mismo mes del año anterior (-168 millones de dólares). Se destacaron principalmente las menores importaciones de vehículos automotores de pasajeros y, en menor medida, de piezas y accesorios para bienes de capital. El 72,4% de las importaciones desde el Mercosur provinieron de Brasil; 22,6%, de Paraguay; 4,9%, de Uruguay; y 0,2% de Venezuela. Respecto de los productos, el 21,9% correspondió a porotos de soja excluidos para siembra. En julio se importaron por este concepto 210 millones de dólares. Las importaciones desagregadas a nivel producto que siguieron en importancia fueron vehículos para transporte \leq a 6 personas, de cilindrada $>$ a 1.500 cm³ y \leq a 3.000 cm³; energía eléctrica; vehículos para transporte \leq a 6 personas, de cilindrada $>$ a 1.000 cm³ y \leq a 1.500 cm³; tractores de carretera; vehículos para transporte de mercancías, de peso total con carga máxima \leq a 5 t; vehículos para transporte de personas, de cilindrada \leq a 1.000 cm³; chasis con motor y cabina para transporte de mercancías, de peso total con carga máxima $>$ a 5 t y \leq a 20 t, y minerales de hierro, sin aglomerar; que, en conjunto

con el capítulo 12 (principalmente porotos de soja excluidos para siembra), sumaron 423 millones de dólares, el 44,3% de las importaciones desde este bloque.

En julio, el comercio con el Mercosur representó 15,0% de las exportaciones totales y 27,9% de las importaciones totales.

Unión Europea

En julio, el intercambio comercial con la Unión Europea arrojó un saldo positivo de 163 millones de dólares. Las exportaciones totalizaron 617 millones de dólares, lo que representó una disminución de 22,3% en relación con el mismo mes del año anterior (-177 millones de dólares). Se observaron caídas principalmente en las MOA. De un total de veintisiete países, los diez que registraron mayores exportaciones concentraron el 93,6% de las ventas externas al bloque: Países Bajos (incluye el puerto de Rotterdam, tránsito hacia otros países), España, Italia, Alemania, Irlanda, Polonia, Dinamarca, Bélgica, Grecia, y Francia, en ese orden. El 49,3% de las exportaciones totales a la Unión Europea se debió a las ventas de harina y pellets de la extracción del aceite de soja, biodiésel, y otros maníes crudos.

Las importaciones desde la Unión Europea alcanzaron 454 millones de dólares, con una baja de 47,1% respecto a igual período del año anterior (-404 millones de dólares). Se registraron caídas en todos los usos económicos, principalmente de las compras externas de PyA para bienes de capital, y en menor medida, de BI y BK. El 89,7% de las importaciones totales desde el bloque correspondieron a Alemania, Italia, Francia, España, Dinamarca, Países Bajos, Irlanda, Bélgica, Hungría y Austria, en ese orden. Las compras a Alemania representaron 27,8% del total de adquisiciones a la Unión Europea. Las importaciones de productos comprendidos en los capítulos 84 (reactores nucleares, calderas, máquinas, aparatos y artefactos mecánicos; partes de estas máquinas o aparatos), 30 (productos farmacéuticos), 29 (productos químicos orgánicos), 85 (máquinas, aparatos y material eléctrico y sus partes; aparatos de grabación o reproducción de sonido, aparatos de grabación o reproducción de imagen y sonido en televisión y las partes y accesorios de estos aparatos) y 88 (aeronaves, vehículos espaciales, y sus partes) sumaron 264 millones de dólares, el 58,2% de las importaciones totales desde la Unión Europea. En particular, las compras correspondientes a los capítulos 84 y 30 ascendieron a 99 millones de dólares y 90 millones de dólares, respectivamente, lo que en conjunto representó el 41,7% del total de lo adquirido a la región.

En julio, el comercio con la Unión Europea representó 12,6% de las exportaciones totales y 13,2% de las importaciones totales.

NAFTA

El intercambio comercial con este bloque registró, en julio, un saldo negativo de 23 millones de dólares. Las exportaciones alcanzaron 448 millones de dólares, con una caída respecto de julio de 2019 de 13,7% (-71 millones de dólares). Esta disminución se debió principalmente a menores ventas de CyE. Los principales productos de exportación fueron: aceites crudos de petróleo; oro para uso no monetario; vinos no espumosos; carne bovina; plata en bruto; aluminio sin alear; azúcares de caña; jugos de agrios; y semielaborados de hierro y acero, sin alear. En conjunto, estos productos representaron el 51,2% de las exportaciones totales con ese destino. Estados Unidos absorbió 82,4% de las exportaciones totales a NAFTA; México, 11,3%; y Canadá, 6,3%.

Las importaciones totalizaron 471 millones de dólares. Disminuyeron 44,2% (-373 millones de dólares) respecto de igual mes del año anterior, debido a una caída en todos los usos económicos, principalmente de CyL. En julio, el 81,2% de las importaciones desde NAFTA provinieron de Estados Unidos; 14,0%, de México; y 4,8% de Canadá. Se destacaron las compras de los productos comprendidos en los capítulos 84 (reactores nucleares, calderas, máquinas, aparatos y artefactos mecánicos; partes de estas máquinas o aparatos), 31 (abonos), 27 (combustibles minerales, aceites minerales y productos de su destilación; materias bituminosas; ceras minerales), 85 (máquinas, aparatos y material eléctrico, y sus partes; aparatos de grabación o reproducción de sonido, aparatos de grabación o reproducción de imagen y sonido en televisión, y las partes y accesorios de estos aparatos) y 29 (productos químicos orgánicos); que en conjunto sumaron 254 millones de dólares, 53,9% del total importado desde NAFTA. En particular, las compras correspondientes al capítulo 84 representaron 15,7% del total de adquisiciones a la región (74 millones de dólares).

En julio, el comercio con el NAFTA representó 9,1% de las exportaciones totales y 13,7 % de las importaciones totales.

China

El intercambio con China registró, en julio, un saldo comercial negativo de 198 millones de dólares. Las exportaciones sumaron 553 millones de dólares, con una caída de 14,3% (-92 millones de dólares) respecto a igual mes del año anterior, debido principalmente a una disminución en las ventas de PP. Por su parte, el 49,5% de las exportaciones de este mes se concentró en porotos de soja excluidos para siembra.

Las importaciones desde China totalizaron 751 millones de dólares. Decrecieron 20,4% con respecto a igual mes del año anterior (-192 millones de dólares) debido principalmente a la caída de PyA. A nivel de capítulos, los productos comprendidos en el 85 (máquinas, aparatos y material eléctrico y sus partes; aparatos de grabación o reproducción de sonido, aparatos de grabación o reproducción de imagen y sonido en televisión y las partes y accesorios de estos aparatos), en el 84 (reactores nucleares, calderas, máquinas, aparatos y artefactos mecánicos; partes de estas máquinas o aparatos) y en el 29 (productos químicos orgánicos) totalizaron 494 millones de dólares y equivalieron al 65,8% del total importado desde China. En particular, las adquisiciones correspondientes al capítulo 85 representaron 195 millones de dólares; 25,9% del total de compras a la región.

En julio, el comercio con China implicó 11,3% de las exportaciones totales y 21,9% de las importaciones totales.

ASEAN

El intercambio comercial con ASEAN registró un superávit de 326 millones de dólares. Las exportaciones sumaron 478 millones de dólares. Disminuyeron 13,4% en relación con el mismo mes del año anterior (-74 millones de dólares), debido principalmente a una caída en las ventas de MOA. De los diez países que componen el bloque, Viet Nam, Indonesia y Malasia, en ese orden, absorbieron el 92,5% de las exportaciones totales a la región. En particular, las exportaciones a Viet Nam representaron el 56,3% de las ventas totales a la región. El 89,9% de las ventas a ASEAN estuvieron compuestas por tres productos: harina y pellets de la extracción del aceite de soja, maíz en grano y porotos de soja excluidos para siembra.

Las importaciones sumaron 152 millones de dólares. Disminuyeron 34,8% con respecto a igual mes del año anterior (-81 millones de dólares), debido principalmente a menores compras de PyA para bienes de capital. El principal origen de las compras fue Viet Nam (46,0% del total importado). Por último, el 23,2% de las adquisiciones del bloque correspondieron a circuitos impresos con componentes eléctricos o electrónicos montados para aparatos eléctricos de telefonía o telegrafía con hilos, de telecomunicación por corriente portadora o digital y sus partes.

En julio, el comercio con ASEAN representó 9,7% de las exportaciones totales y 4,4% de las importaciones totales.

Chile

El comercio con este país arrojó un superávit de 191 millones de dólares. Las exportaciones ascendieron a 238 millones de dólares; cayeron 13,8% con respecto al mismo mes del año anterior (-38 millones de dólares). Esto fue consecuencia principalmente de menores ventas de CyE, y de MOI. A nivel de productos, el 50,3% del total estuvo compuesto por maíz en grano; vehículos para transporte de mercancías, de peso total con carga máxima \leq a 5 t, carne bovina; aceite de soja refinado; harina y pellets de la extracción del aceite de soja; aceite de girasol refinado; garbanzos secos desvainados; gas natural; alimentos para perros o gatos, acondicionados para venta por menor; arroz no parbolizado semiblanqueado o blanqueado, pulido o glaseado; y papel y cartón recubiertos o revestidos de polietileno.

Las importaciones desde Chile sumaron 47 millones de dólares; disminuyeron 9,6% con respecto al valor registrado en julio de 2019. Se destacaron principalmente las menores compras de BI. Con relación a los productos importados, el 31,9% del total de adquisiciones estuvo compuesto por: alambre de cobre refinado; tomates preparados o conservados; salmones; papel y cartón estucados; y almendras.

En julio, el comercio con Chile ascendió a 4,9% de las exportaciones totales y 1,4% de las importaciones totales.

Magreb y Egipto

En julio, el intercambio comercial con este bloque arrojó un superávit de 230 millones de dólares. Las exportaciones ascendieron a 285 millones de dólares; cayeron 23,0% respecto a las del mismo mes del año anterior (-85 millones de dólares). Esta caída se debió a menores envíos de MOA. El 93,9% de las exportaciones al bloque se concentraron en cinco productos: maíz en grano –representó 54,7% del total–; porotos de soja excluidos para siembra; aceite de soja en bruto; harina y pellets de la extracción del aceite de soja y leche entera, en polvo, gránulos o similares, sin azucarar. Las ventas a Argelia representaron 41,3% de las exportaciones totales al bloque; mientras que las correspondientes a Egipto y Marruecos significaron 38,1% y 10,9% del total, respectivamente.

Las importaciones totalizaron 55 millones de dólares; con un decrecimiento de 10 millones de dólares respecto a igual mes del año anterior, atribuible principalmente a menores compras de BI. El principal origen de las compras fue Marruecos (39,1% del total importado). Por último, el 93,1% de las adquisiciones de la zona correspondieron a fosfato monoamónico, urea, y a fosfato diamónico.

El comercio con Magreb y Egipto representó, en julio, 5,8% de las exportaciones totales y 1,6% de las importaciones totales.

Medio Oriente

El intercambio comercial con Medio Oriente tuvo, en julio, un superávit de 351 millones de dólares. Las exportaciones totalizaron 427 millones de dólares, 46,7% superiores a las del mismo mes del año anterior (136 millones de dólares), debido a mayores ventas de MOA y PP y, en menor medida, de CyE. De los países que conforman la zona, los primeros siete destinos representaron el 90,3% del total de las exportaciones: Arabia Saudita, Irán, Emiratos Árabes Unidos, Iraq, Jordania, Israel y Yemen. En particular, Arabia Saudita e Irán acumularon el 43,8% del total de envíos al bloque. En cuanto a los productos vendidos, harina y pellets de la extracción del aceite de soja; maíz en grano; aceites crudos de petróleo; aceite de girasol en bruto; carne bovina; tubos sin costura; y porotos de soja excluidos para siembra representaron el 87,3% del total de las exportaciones.

Las importaciones desde esta zona ascendieron a 76 millones de dólares y aumentaron 162,1% respecto de julio de 2019, debido principalmente a mayores compras de CyL. El principal origen de las compras fue Qatar (65,5% del total importado). Por último, el 75,5% de las adquisiciones de la zona correspondió a gas natural licuado y gasoil.

El comercio con Medio Oriente representó 8,7% de las exportaciones totales y 2,2% de las importaciones totales.

Principales socios comerciales⁷

En julio, los principales destinos de las exportaciones argentinas fueron Brasil, China, Estados Unidos, India, Viet Nam, Chile, Países Bajos, Argelia, Egipto y Arabia Saudita, en ese orden. En conjunto, acumularon el 57,7% del total de ventas externas.

Por su parte, los principales países de origen de las importaciones fueron China, Brasil, Estados Unidos, Paraguay, Alemania, Bolivia, Italia, Viet Nam, Francia y México, que representaron el 73,7% del total de compras al exterior.

Los superávits más importantes de julio correspondieron al comercio con India (250 millones de dólares), Viet Nam (199 millones de dólares), Chile (191 millones de dólares), Países Bajos (182 millones de dólares), Egipto (108 millones de dólares), Arabia Saudita (101 millones de dólares), Argelia (97 millones de dólares), Indonesia (87 millones de dólares), Irán (81 millones de dólares) y Emiratos Árabes Unidos (64 millones de dólares).

⁷ Para mayor detalle se puede acceder al Sistema de consultas de comercio exterior de bienes:
https://comex.indec.gob.ar/?_ga=2.230488479.227009370.1597868680-1509903781.1592436568#/.

Los déficits más importantes de julio se registraron con China (-198 millones de dólares), Brasil (-134 millones de dólares), Paraguay (-134 millones de dólares), Alemania (-65 millones de dólares), Francia (-53 millones de dólares), Qatar (-48 millones de dólares), Bolivia (-39 millones de dólares), Japón (-33 millones de dólares), Taiwán (-21 millones de dólares) y México (-15 millones de dólares).

6. Otros temas

6.1 Exportaciones netas de productos relacionados con la soja de julio de 2020

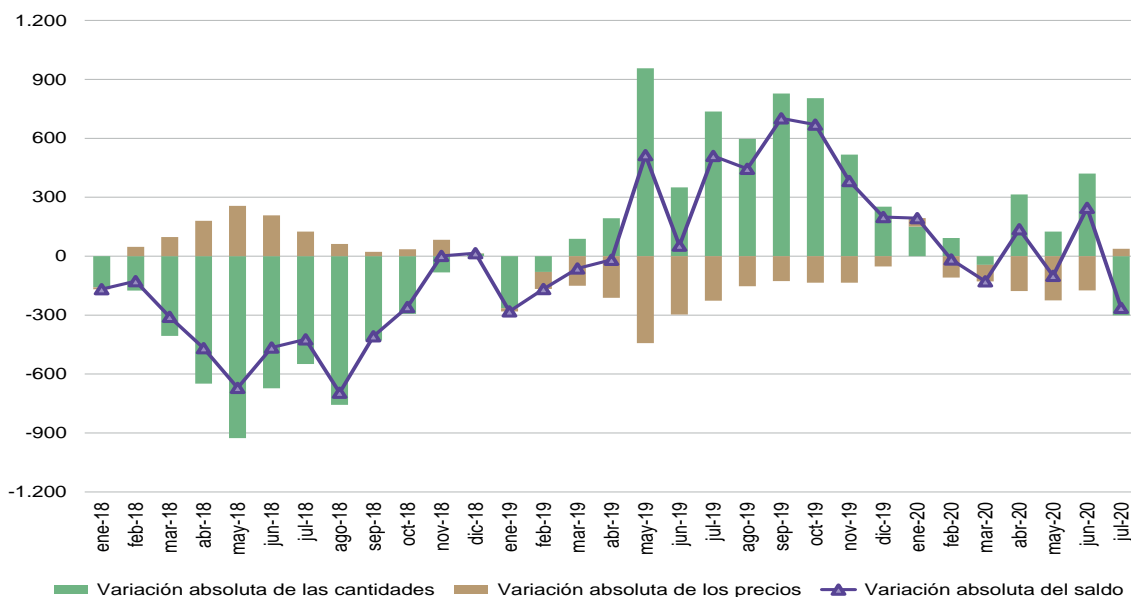
El conjunto de las exportaciones de los principales productos relacionados con la soja y sus subproductos (porotos de soja, excluidos para siembra; aceite de soja en bruto; harina y pellets de la extracción del aceite de soja; y biodiésel y sus mezclas) sumó, en julio, 1.517 millones de dólares; con una baja de 10,9% respecto a igual período del año anterior (-185 millones de dólares). Esto fue producto de una caída en cantidades de 13,3% y un incremento en precios de 2,8%. En relación a las cantidades, hubo una baja de harina y pellets de la extracción del aceite de soja (-23,7%); y de porotos de soja, excluidos para siembra (-22,0%); mientras se registraron subas en biodiésel y sus mezclas (61,3%); y en aceite de soja (13,0%). Con respecto a los precios hubo aumento en aceite de soja (5,9%); porotos de soja, excluidos para siembra (3,9%); y harina y pellets de la extracción del aceite de soja (1,4%); mientras que se registró baja en los precios de biodiésel y sus mezclas (-5,6%) .

Por su parte, las importaciones de porotos de soja, excluidos para siembra, y sus principales derivados fueron de 210 millones de dólares, 78 millones de dólares más que en igual período del año anterior; las cantidades aumentaron 56,7% y los precios, 1,9%. Las importaciones de porotos de soja, excluidos para siembra, se realizaron bajo el régimen de importaciones temporarias con el objetivo de ser industrializadas y provinieron de Paraguay y Brasil, en ese orden. Además, se registraron, en menor medida, importaciones de harina y pellets de la extracción del aceite de soja originarias de Brasil.

Por lo tanto, en julio, respecto de igual mes del año anterior, las exportaciones netas (exportaciones menos importaciones) de los cuatro principales productos derivados del cultivo de la soja y sus subproductos registraron una caída de 263 millones de dólares. Este baja se debió a un descenso en las exportaciones y un aumento en las importaciones en dicho período.

En el siguiente gráfico se puede observar la variación de las exportaciones netas de los principales productos relacionados con la soja y sus subproductos, respecto al mismo período del año anterior, según variaciones absolutas de precios y cantidades en millones de dólares.

Gráfico 5. Evolución de las exportaciones netas de los principales productos del complejo soja según variaciones absolutas de precios y cantidades en millones de dólares. Enero 2018-julio 2020

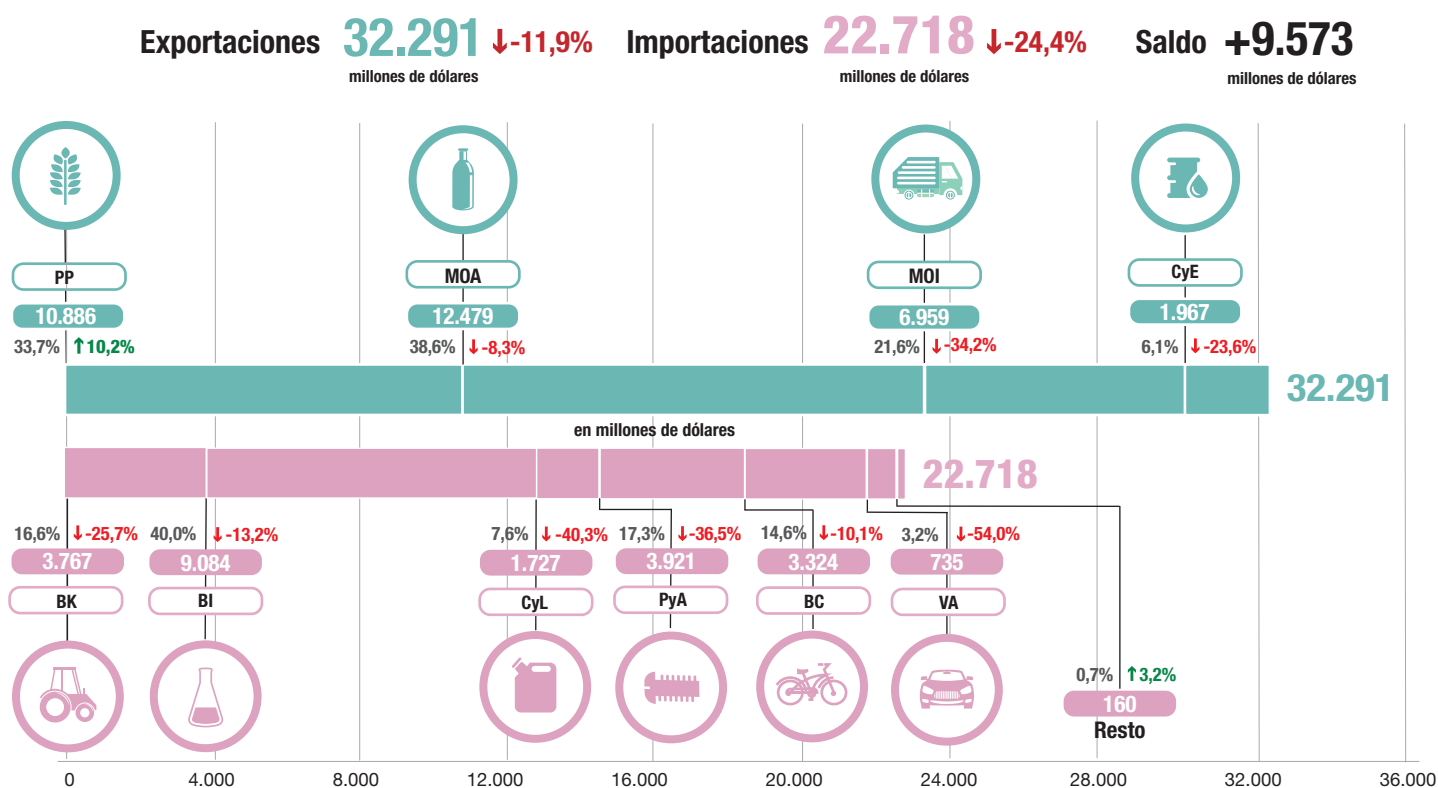


Fuente: INDEC, Dirección Nacional de Estadísticas del Sector Externo.

Resultados de los siete meses de 2020

Gráfico 6.

Exportaciones por grandes rubros e importaciones por usos económicos.
En millones de dólares, participación y variación porcentual. Siete meses de 2020



Productos primarios (PP) | Manufacturas de origen agropecuario (MOA) | Manufacturas de origen industrial (MOI) | Combustibles y energía (CyE) |

Bienes de capital (BK) | Bienes intermedios (BI) | Combustibles y lubricantes (CyL) | Piezas y accesorios para bienes de capital (PyA) | Bienes de consumo (BC) | Vehículos automotores de pasajeros (VA)

↑↓ = Variación porcentual respecto a igual período del año anterior.

Fuente: INDEC, Dirección Nacional de Estadísticas del Sector Externo.

Gráfico 7.

Principales socios comerciales. Siete meses de 2020

Principales socios comerciales

Siete meses acumulados

País	Exportaciones	Importaciones	Saldo
Brasil	4.072 ↓-32,1%	4.384 ↓-29,8%	-312
China	3.409 ↑13,1%	4.312 ↓-20,0%	-902
Estados Unidos	1.927 ↓-21,7%	2.508 ↓-37,2%	-581
Viet Nam	1.821 ↑2,3%	377 ↑20,3%	1.444
India	1.482 ↑14,8%	463 ↑0,9%	1.019
Chile	1.638 ↓-8,6%	257 ↓-21,9%	1.381
Paraguay	456 ↓-20,4%	1.402 ↑8,6%	-946
Alemania	419 ↓-27,8%	1.154 ↓-31,4%	-735

Nota: en la selección de los socios comerciales se incluyeron zonas francas y territorios asociados.
Para mayor detalle se puede acceder al Sistema de consultas de comercio exterior de bienes:
https://comex.indec.gob.ar/?_ga=2.230488479.227009370.1597868680-1509903781.1592436568#/.

Fuente: INDEC, Dirección Nacional de Estadísticas del Sector Externo.

Introducción

En los primeros siete meses de 2020, las exportaciones alcanzaron 32.291 millones de dólares y las importaciones, 22.718 millones de dólares. El intercambio comercial (exportaciones más importaciones) disminuyó 17,5% y alcanzó un valor de 55.009 millones de dólares. La balanza comercial registró un superávit comercial de 9.573 millones de dólares.

Las exportaciones en los primeros siete meses de 2020 disminuyeron 11,9% (-4.354 millones de dólares) respecto al mismo período de 2019, las cantidades se redujeron 7,0% y los precios, 5,3%. A nivel de grandes rubros, los PP aumentaron 10,2%, mientras que, las MOI, CyE y MOA descendieron 34,2%, 23,6% y 8,3%, respectivamente.

Las importaciones disminuyeron 24,4% respecto a igual período del año anterior (-7.342 millones de dólares). Las cantidades bajaron 20,5% y los precios se contrajeron 4,9%. Las importaciones de bienes de capital cayeron 25,7%; las de bienes intermedios, 13,2%; las de combustibles y lubricantes, 40,3%; las de piezas y accesorios para bienes de capital, 36,5%; las de bienes de consumo, 10,1%; y las de vehículos automotores de pasajeros, 54,0% (ver cuadro 10).

El superávit comercial de 9.573 millones de dólares fue 2.988 millones de dólares superior al del mismo período de 2019, y se dio en el contexto de caída tanto de las exportaciones como de las importaciones. De enero a julio de 2020 la balanza comercial registró superávit comercial bajo condiciones de mayores caídas de las importaciones que de las exportaciones.

A nivel de secciones y capítulos, para las importaciones se dio fundamentalmente por menores importaciones de máquinas, aparatos y material eléctrico; sus partes (Sección XVI); combustibles minerales (capítulo 27). Por otro lado, si bien las exportaciones en el acumulado de los siete meses también cayeron, favorecieron al superávit los aumentos de exportaciones de semillas y frutos oleaginosos (capítulo 12); cereales (capítulo 10); productos lácteos (capítulo 04); y carnes y sus preparados (capítulo 02).

Las exportaciones netas (exportaciones menos importaciones) del capítulo 87 –vehículos automóviles, tractores, velocípedos y demás vehículos terrestres; sus partes y accesorios– presentaron, en el acumulado de siete meses, un saldo negativo de 455 millones de dólares, mientras que, en igual período del año anterior había presentado un superávit de 142 millones de dólares. Las exportaciones descendieron 1.866 millones de dólares, mientras que las importaciones disminuyeron 1.269 millones de dólares, respecto de igual período del año anterior (ver cuadro 14).

Las exportaciones netas de los principales productos y subproductos derivados del cultivo de la soja (porotos de soja, excluidos para siembra; aceite de soja en bruto; harina y pellets de la extracción del aceite de soja; y biodiésel y sus mezclas) registraron, en el período enero-julio, un superávit de 7.742 millones de dólares, lo que significó una suba de 55 millones de dólares, con respecto al registrado en igual período del año anterior. Esto fue producto de que la baja de las exportaciones de 96 millones de dólares fue menor a la de las importaciones (-151 millones de dólares) (ver punto 8.1).

En los primeros siete meses de 2020, los principales socios comerciales (tomando en cuenta la suma de exportaciones e importaciones) fueron Brasil, China y Estados Unidos, en ese orden. Las exportaciones a Brasil alcanzaron 4.072 millones de dólares y las importaciones, 4.384 millones de dólares. El saldo comercial fue deficitario en 312 millones de dólares. Las exportaciones a China sumaron 3.409 millones de dólares y las importaciones, 4.312 millones de dólares. El déficit comercial en este caso fue de 902 millones de dólares. Las exportaciones a Estados Unidos sumaron 1.927 millones de dólares y las importaciones alcanzaron 2.508 millones de dólares. El déficit con Estados Unidos en los primeros siete meses fue de 581 millones de dólares. Estos tres países en conjunto absorbieron 29,1% de las exportaciones de la Argentina y abastecieron 49,3% de las importaciones. Los mayores superávits fueron con Viet Nam (1.444 millones de dólares), Chile (1.381 millones de dólares) e India (1.019 millones de dólares).

Intercambio comercial según zonas económicas y países seleccionados. Siete meses de 2020

Mercosur

En los siete meses transcurridos de 2020, se registró un déficit con el Mercosur de 868 millones de dólares, fue el segundo en importancia después del registrado con China. Las exportaciones sumaron 5.118 millones de dólares; disminuyeron 2.106 millones de dólares respecto de igual período de 2019, mientras que las importaciones se redujeron 1.807 millones de dólares. El comercio con el Mercosur concentró 15,8% de las exportaciones argentinas totales y 26,3% de las importaciones.

Unión Europea

Durante el período enero-julio, el comercio con este bloque arrojó un saldo positivo de 19 millones de dólares. Las exportaciones sumaron 3.739 millones de dólares, lo que implicó una disminución de 942 millones de dólares con respecto al mismo período del año anterior. Las importaciones se redujeron, de manera interanual, 1.807 millones de dólares. El comercio con la Unión Europea concentró 11,6% de las exportaciones argentinas totales y 16,4% de las importaciones.

NAFTA

En los primeros siete meses de 2020, el intercambio comercial con este bloque arrojó un saldo negativo de 856 millones de dólares. Es el tercero en magnitud, después de los registrados con China y Mercosur. Las exportaciones sumaron 2.351 millones de dólares, con una disminución de 935 millones de dólares respecto de igual período de 2019. Las importaciones sumaron 3.207 millones de dólares y descendieron 1.656 millones de dólares. El comercio con NAFTA equivalió a 7,3% de las exportaciones argentinas totales y 14,1% de las importaciones.

China

El intercambio comercial con este país, en los siete meses transcurridos de 2020, registró un déficit de 902 millones de dólares. Fue el de mayor magnitud entre los registrados con los diferentes países y bloques económicos que se destacan en este informe. Las exportaciones alcanzaron 3.409 millones de dólares, con una suba de 13,1 % (396 millones de dólares) con respecto de igual período de 2019. Las importaciones sumaron 4.312 millones de dólares y se redujeron 1.078 millones de dólares en relación con los mismos meses del año anterior. El intercambio con China representó 10,6% de las exportaciones argentinas totales y 19,0% de las importaciones.

ASEAN

En el período enero-julio de 2020, el comercio con este bloque arrojó un superávit de 2.521 millones de dólares. Fue el de mayor magnitud entre los registrados con los diferentes países y bloques económicos que se destacan en este informe. Las exportaciones alcanzaron 3.875 millones de dólares; se redujeron 55 millones de dólares respecto de igual período de 2019. Las importaciones sumaron 1.355 millones de dólares y se redujeron 144 millones de dólares con respecto a 2019. El comercio con ASEAN significó 12,0% de las exportaciones y 6,0% de las importaciones totales.

Chile

En los primeros siete meses de 2020, el intercambio con Chile exhibió un superávit de 1.381 millones de dólares. Las exportaciones fueron de 1.638 millones de dólares; disminuyeron 155 millones de dólares respecto de igual período del año anterior. Por su parte, las importaciones se redujeron 72 millones de dólares en relación con 2019. El comercio con Chile equivalió a 5,1% de las exportaciones y 1,1% de las importaciones totales.

Magreb y Egipto

El intercambio comercial con este bloque, en los siete meses transcurridos de 2020, arrojó un superávit de 1.905 millones de dólares. Fue el segundo saldo positivo en magnitud entre los obtenidos con los bloques y países considerados, luego del registrado con ASEAN. Las exportaciones del período sumaron 2.119 millones de dólares y disminuyeron 25 millones de dólares respecto de igual período de 2019, mientras que las importaciones se redujeron 21 millones de dólares. En este período, el comercio con Magreb y Egipto significó 6,6% de las exportaciones y 0,9% de las importaciones totales.

Medio Oriente

El comercio con este bloque tuvo un superávit de 1.679 millones de dólares en el período enero-julio 2020. Fue el tercer mayor saldo positivo en magnitud entre los obtenidos con los países y bloques económicos mencionados en este informe, siguiendo a los registrados con ASEAN y Magreb y Egipto. En los primeros siete meses de 2020, las exportaciones totalizaron 1.958 millones de dólares; se redujeron 9,5 % respecto de igual período de 2019 (-206 millones de dólares). Las importaciones totalizaron 279 millones de dólares y disminuyeron 14,4 % (-47 millones de dólares). El intercambio con Medio Oriente significó 6,1% de las exportaciones y 1,2% de las importaciones totales.

Principales socios comerciales⁸

En los primeros siete meses del año 2020, los principales destinos de las exportaciones argentinas fueron Brasil, China, Estados Unidos, Viet Nam, Chile, India, Egipto, Indonesia, Países Bajos y Perú, en ese orden, que en conjunto acumularon el 55,5% del total de ventas externas.

Por su parte, los principales países de origen de las importaciones fueron Brasil, China, Estados Unidos, Paraguay, Alemania, Bolivia, Tailandia, Italia, México e India, que representaron el 72,5% del total de compras al exterior.

Los superávits más importantes correspondieron al comercio con Viet Nam (1.444 millones de dólares), Chile (1.381 millones de dólares), India (1.019 millones de dólares), Egipto (921 millones de dólares), Indonesia (802 millones de dólares), Países Bajos (754 millones de dólares), Perú (699 millones de dólares), Argelia (697 millones de dólares), Arabia Saudita (593 millones de dólares) y Malasia (504 millones de dólares).

Los déficits más importantes se registraron con Paraguay (-946 millones de dólares), China (-902 millones de dólares), Alemania (-735 millones de dólares), Estados Unidos (-581 millones de dólares), Bolivia (-351 millones de dólares), Brasil (-312 millones de dólares), Tailandia (-305 millones de dólares), México (-272 millones de dólares), Japón (-241 millones de dólares) y Francia (-224 millones de dólares).

⁸ Para mayor detalle se puede acceder al Sistema de consultas de comercio exterior de bienes:
https://comex.indec.gob.ar/?_ga=2.230488479.227009370.1597868680-1509903781.1592436568#/.

7.2

Índices de valor, precio y cantidad y efecto de los términos del intercambio. Siete meses de 2020 respecto a igual período de 2019

En los primeros siete meses transcurridos de 2020, el saldo de la balanza comercial fue superavitario en 9.573 millones de dólares. Si en este período se hubiesen registrado los mismos precios que en 2019, el saldo comercial habría tenido un superávit de 10.187 millones de dólares. Bajo este supuesto, y debido a que el índice de precios de las exportaciones tuvo una caída de mayor magnitud (-5,3%) que el índice de precios de las importaciones (-4,9%), el país tuvo una pérdida en los términos del intercambio de 121 millones de dólares.

La fórmula utilizada para el cálculo de la ganancia/pérdida del intercambio⁹ es la siguiente:

$$\frac{X_t - M_t}{IP_{M_t}} - \left(\frac{X_t}{IP_{X_t}} - \frac{M_t}{IP_{M_t}} \right)$$

El primer término de la fórmula corresponde al saldo comercial a valores corrientes, deflactado por el índice de precios de las importaciones, con base en igual período del año anterior. El segundo término estima el saldo comercial a precios de igual período del año anterior. En el período considerado, los valores de cada término fueron de 10.066 millones de dólares y 10.187 millones de dólares, respectivamente, de donde se deduce la pérdida en los términos del intercambio antes citada.

Cuadro 10. Variaciones porcentuales de los índices de valores, precios y cantidades de las exportaciones e importaciones y efecto de los términos del intercambio, base 2004=100, según grandes rubros y usos económicos. Siete meses de 2020 respecto a igual período de 2019

Rubros/usos	Siete meses de 2020				
	Valor	Precio	Cantidad	A precios corrientes	A precios del acumulado a los siete meses de 2019
		%		Millones de dólares	
Exportación	-11,9	-5,3	-7,0	32.291	34.073
Productos primarios (PP)	10,2	-2,1	12,6		
Manufacturas de origen agropecuario (MOA)	-8,3	-0,5	-7,9		
Manufacturas de origen industrial (MOI)	-34,2	-4,7	-31,0		
Combustibles y energía (CyE)	-23,6	-38,4	24,1		
Importación	-24,4	-4,9	-20,5	22.718	23.887
Bienes de capital (BK)	-25,7	-1,8	-24,3		
Bienes intermedios (BI)	-13,2	-10,1	-3,5		
Combustibles y lubricantes (CyL)	-40,3	-20,8	-24,7		
Piezas y accesorios para bienes de capital (PyA)	-36,5	1,1	-37,1		
Bienes de consumo (BC)	-10,1	-0,4	-9,8		
Vehículos automotores de pasajeros (VA)	-54,0	-4,5	-51,8		
Resto	3,2	.	.		
Saldo	-	-	-	9.573	10.187

Nota: la descomposición del valor de las importaciones de bienes en sus componentes de precios y cantidades, de los productos comprendidos en los usos económicos (bienes de capital, piezas y accesorios para bienes de capital, bienes de consumo durable y vehículos y automotores de pasajeros), se efectúa con índices de precios de los principales socios comerciales.

Fuente: INDEC, Dirección Nacional de Estadísticas del Sector Externo.

⁹ Ver metodología *Índices de precios y cantidades del comercio exterior*, punto 6: https://www.indec.gov.ar/ftp/cuadros/economia/metodologia_preciosycantidades.pdf.

8. Otros temas

8.1 Exportaciones netas de productos relacionados con la soja de los siete meses de 2020

El conjunto de las exportaciones de los principales productos relacionados con la soja y sus subproductos (porotos de soja, excluidos para siembra; aceite de soja en bruto; harina y pellets de la extracción del aceite de soja; y biodiésel y sus mezclas) sumó, en los primeros siete meses de 2020, 8.983 millones de dólares; registró una baja de -1,1% respecto a igual período del año anterior (-96 millones de dólares). Esto fue producto de un descenso de precios de 9,8% y un incremento de las cantidades exportadas de 9,6%. Respecto a los precios, disminuyeron harina y pellets de la extracción del aceite de soja (-13,9%); los de porotos de soja, excluidos para siembra (-6,0%); aceite de soja en bruto, incluso desgomado (-3,3%); y de biodiésel (-1,1%). En relación a las cantidades, se incrementaron las de porotos de soja, excluidos para siembra (42,4%); aceite de soja (11,6%); y harina y pellets de la extracción del aceite de soja (2,8%); mientras que descendieron las de biodiésel y sus mezclas (-28,5%).

Por su parte, las importaciones de porotos de soja, excluidos para siembra, y sus principales derivados fueron de 1.241 millones de dólares, 151 millones de dólares menos que en igual período del año anterior. Las importaciones de porotos de soja, excluidos para siembra, se realizaron bajo el régimen de importaciones temporarias con el objetivo de ser industrializadas y provinieron de Paraguay y Brasil, en ese orden.

Por lo tanto, respecto de los primeros siete meses de 2020, las exportaciones netas de los cuatro principales productos derivados del cultivo de la soja y sus subproductos registraron una suba de 55 millones de dólares. Esto se explicó por una menor caída en las exportaciones (-1,1%) que en las importaciones (-10,9%) para el mismo período.

9. Información complementaria

El valor de las exportaciones de julio de 2020 fue estimado en forma provisoria debido a que 7,9% de la documentación aduanera oficializada durante este mes se encuentra aún pendiente; esto significa que, al momento del cierre del presente informe, no fue cumplida ni anulada.

Cuadro 11. Cifras de comercio exterior. Exportaciones en millones de dólares, porcentaje de documentación pendiente y totales de la base usuario de exportación e importación. Enero-julio 2020

Período	Exportaciones	Documentación pendiente de exportación	Base usuario ⁽¹⁾	
			Exportaciones	Importaciones
	Millones de dólares	%	Millones de dólares	
2020 Enero	4.556	0,1	4.556	3.534
Febrero	4.324	0,2	4.324	3.195
Marzo	4.333	0,4	4.333	3.175
Abril	4.329	0,3	4.329	2.918
Mayo	5.061	0,4	5.061	3.168
Junio	4.734	1,3	4.734	3.302
Julio	4.903	7,9	4.843	3.427

(¹) La información sobre la base usuario se encuentra disponible en el Sistema de Consulta del Comercio Exterior de Bienes en: <https://www.indec.gob.ar/indec/web/Nivel4-Tema-3-2-124>.

Nota: los datos de la base usuario se presentan protegidos de acuerdo a la normativa vigente sobre secreto estadístico y protección de datos individuales (art. 10° de la ley n° 17.622; título VI del decreto n° 3.110; art. 1° de la disposición n° 176/99, entre otros).

El Sistema de Consulta del Comercio Exterior de Bienes proporciona cifras actualizadas en forma continua que sirven como instrumento para la toma de decisiones y el análisis del intercambio comercial entre los países. Se puede consultar información por tipo de comercio (exportación o importación), buscar uno o más productos de acuerdo a la Nomenclatura Común del Mercosur (NCM) y filtrar los resultados por año, período (mensual o anual) y país de destino de las exportaciones u origen de las importaciones. También tiene la opción de descargar la base completa para cada uno de los años disponibles (2002-2019).

Debido al nuevo marco normativo impartido por la Administración Federal de Ingresos Públicos (AFIP), disposición n° 302/2018, el Sistema de Consulta de Comercio Exterior de Bienes del INDEC permite consultar importaciones a nivel de producto, según la NCM, y país de origen.

A partir de marzo de 2018, el Sistema de Consulta del Comercio Exterior de Bienes permite realizar consultas a nivel de exportaciones de uno o más productos, según la NCM, entre la Argentina y un país de destino seleccionado, siempre y cuando no se vulnere la normativa de secreto estadístico.

En www.indec.gob.ar se encuentran disponibles los cuadros correspondientes al *INDEC Informa*, cap. 3.1, "Sector Externo".

Fuente: INDEC, Dirección Nacional de Estadísticas del Sector Externo.

Nota metodológica

- En el informe técnico *Intercambio comercial argentino (ICA)* suelen realizarse modificaciones a las cifras de los meses anteriores, especialmente en los valores de exportación. Estas modificaciones obedecen a múltiples razones: el valor informado se construye, fundamentalmente, sobre la base de operaciones realizadas y perfeccionadas desde el punto de vista documental y, en el caso de existir un porcentaje de operaciones pendiente al momento de brindar la información, su valor debe ser estimado. Asimismo, hay operaciones que han sido oficializadas por un valor, se efectivizan por un valor inferior y se demora la carga del posembarque (documento en donde se consigna el valor definitivo). Finalmente, la aplicación de regímenes tales como el de precios revisables (petróleo), con ajuste de precios en función a la calidad (concentrado de minerales), así como las operaciones en consignación, permiten a los exportadores modificar los valores declarados en el momento de la exportación en plazos que van de los 60 a los 180 días del embarque.
- Dada la resolución general n° 2108 AFIP (RG 2108 AFIP), los exportadores de minerales tienen la opción de modificar el valor de sus transacciones en virtud de las variaciones en la cantidad y en la ley del mineral constatadas por el comprador. Esta opción puede ser ejercida dentro de los seis meses de embarque, con posibilidades de prorrogar este plazo por otros seis meses.
- Por lo general, no se realizan modificaciones en las cifras de importación, salvo las practicadas a fin de cada año por la recuperación por parte de los importadores de mercaderías que fueran enviadas previamente a rezago y registradas como tales.
- Valoración: las exportaciones se refieren a precios FOB (libre a bordo), en el puerto o lugar de embarque de las mercaderías; y las importaciones, a precios CIF, que incluyen el valor FOB más el flete y el seguro (excluidos los derechos de importación).
https://www.indec.gov.ar/ftp/cuadros/economia/metodologia_comex.pdf.
- Las variaciones porcentuales de precios y cantidades de las exportaciones e importaciones del período analizado se construyeron sobre la base de un índice de precios mensual del tipo Paasche con base 2004=100. Los índices de precios del tipo Paasche se construyen considerando las cantidades del período de cálculo, razón por la cual son sensibles a los cambios en la composición del comercio exterior.
- El ajuste estacional se lleva a cabo utilizando el programa de desestacionalización X-13ARIMA-SEATS (versión 2.4) desarrollado por el U.S. Census Bureau.

La serie desestacionalizada surge de la eliminación de la serie original de las fluctuaciones estacionales y las variaciones debidas a los días de actividad y a los feriados móviles. Por lo tanto, se estiman los factores estacionales, los efectos por días de actividad y por feriados móviles para luego ser removidos de la serie original.

Los factores estacionales se estiman con el módulo X-11 del programa X-13ARIMA-SEATS. Por las características del método, estos factores sufren modificaciones cada vez que se incorpora un nuevo dato a la serie original.

Las variaciones por días de actividad y por feriados móviles se estiman con un modelo de regresión con errores Arima (RegArima). Los parámetros de este modelo quedan fijos hasta que se realiza una nueva actualización. La serie de tendencia-ciclo se estima a partir de la serie desestacionalizada con el método propuesto por Dagum (1996).

A continuación se especifica la revisión 2020 de las opciones del ajuste estacional de las series de exportación e importación.

Para el período enero 2009-febrero 2020 se realizó un ajuste estacional de las series de tiempo económicas Total de exportaciones y Total de importaciones, utilizando el programa X13-ARIMA-SEATS (Final versión 1.1 Build 39, U.S. Bureau of the Census). Las opciones de la desestacionalización se revisan una vez al año.

La desestacionalización de una serie es el procedimiento mediante el cual se obtiene una nueva serie libre de estacionalidad y de las variaciones debidas a la composición del calendario. El programa X-13ARIMA-SEATS permite utilizar el módulo X-11 que estima la estacionalidad por medio de promedios móviles aplicados en forma iterativa. Por las características del método, los factores estimados sufren modificaciones cada vez que se incorpora un nuevo dato a la serie original, esto puede producir revisiones de los valores ya publicados.

El método de desestacionalización que se fijó para este caso es el método directo.

Las principales características del ajuste estacional de las series de comercio exterior son:

Diagnósticos	Exportaciones	Importaciones
Transformación	sí	sí
Modo de descomposición	Multiplicativo	Multiplicativo
Outliers	----	LS2018.SEP
Modelo ARIMA	$(0\ 1\ 1)(0\ 1\ 1)_{12}$	$(0\ 1\ 1)(0\ 1\ 1)_{12}$
Ajusta Pascua	no	no
Ajusta Año bisiesto	no	sí
Ajusta variación por días de actividad	no	sí
Ajusta Outliers	no	sí
Filtro estacional final	3x5	3x5

La tendencia-ciclo es un indicador que permite analizar los ciclos y la tendencia a largo plazo. Para todas las series antes mencionadas, la estimación de la tendencia-ciclo se realizará por el método H13 modificado (Dagum, 1996) que consiste en un post-procesamiento de la serie desestacionalizada.

Las opciones son:

1. Extensión con un año de pronósticos de la serie desestacionalizada corregida por valores extremos, utilizando el modelo $(0\ 1\ 1)(0\ 0\ 1)_{12}$.
2. Corrección más estricta de valores extremos.
3. Estimación de la tendencia utilizando el filtro Henderson de 13 términos.

Nota aclaratoria sobre el ajuste estacional y tendencia-ciclo

Algunas de las medidas tomadas por los gobiernos para mitigar los efectos de la pandemia producida por la COVID-19 tienen, en contrapartida, consecuencias económicas en todos los países del mundo. La Argentina no es una excepción y esto se ve reflejado en los distintos indicadores producidos por el INDEC.

Desde el punto de vista estadístico, el efecto COVID-19 puede afectar las series temporales argentinas desde marzo 2020 en forma de cambios estructurales. Estos pueden ser modelizados por distintos tipos de *outliers* o rampas. Ante la imposibilidad de determinar *a priori* cuál va a ser el impacto en cada serie de tiempo, las opciones de desestacionalización estarán sujetas a revisión permanente con la incorporación de cada nuevo dato para tratar de modelar el efecto de la COVID-19 en forma acertada lo más oportunamente posible. Por esta razón, mientras duren dichas medidas, los ajustes tendrán el carácter de preliminares. Una vez superada esta situación atípica, se realizará una revisión integral de las opciones de los ajustes estacionales de todas las series.

Referencias:

Dagum, E. B. (1996). A new method to reduce unwanted ripples and revisions in trend-cycle estimates from X-11-ARIMA. *Survey Methodology* 22, 77-83.

11. Zonas económicas

Mercado Común del Sur (Mercosur): Argentina, Brasil, Paraguay, Uruguay, Venezuela y zonas francas de Brasil y Uruguay.

Chile: incluye zonas francas.

Resto de la Asociación Latinoamericana de Integración (Resto de ALADI): Bolivia, Colombia, Cuba, Ecuador, Perú y zonas francas.

Sistema de la Integración Centroamericana (SICA): Belice, Costa Rica, El Salvador, Guatemala, Honduras, Nicaragua, Panamá, República Dominicana y zonas francas.

Tratado de Libre Comercio de América del Norte (NAFTA): Canadá, Estados Unidos (incluye Puerto Rico y territorios vinculados en América y Oceanía) y México.

Unión Europea (UE):¹⁰ Alemania, Austria, Bélgica, Bulgaria, Chipre, Croacia, Dinamarca, Eslovaquia, Eslovenia, España (incluye Islas Canarias), Estonia, Finlandia, Francia, Grecia, Hungría, Irlanda, Italia, Letonia, Lituania, Luxemburgo, Malta, Países Bajos, Polonia, Portugal, Reino Unido, República Checa, Rumania y Suecia.

Reino Unido: incluye Irlanda del Norte.

Asociación de las Naciones del Sudeste Asiático (ASEAN): Brunei, Camboya, Filipinas, Indonesia, Laos, Malasia, Myanmar, Singapur, Tailandia y Viet Nam.

China: incluye Hong Kong y Macao.

Comunidad de Estados Independientes (CEI): Armenia, Belarús, Kazajstán, Kirguistán, República de Moldova, Federación de Rusia, Tayikistán, Turkmenistán y Uzbekistán.

Medio Oriente: Arabia Saudita, Bahrein, Emiratos Árabes Unidos, Irán, Iraq, Israel, Jordania, Kuwait, Líbano, Omán, Qatar, Yemen, Siria y Palestina.

Egipto y la Unión del Magreb Árabe: Argelia, Egipto, Libia, Marruecos, Mauritania y Túnez.

Unión Aduanera del Sur de África (SACU): Botswana, Eswatini (Swazilandia), Lesotho, Namibia y Sudáfrica.

Oceanía: Australia, Fiji, Islas Marianas Septentrionales, Islas Marshall, Islas Salomón, Kiribati, Estados Federados de Micronesia, Nauru, Nueva Zelandia, Palau, Papua Nueva Guinea, Samoa, territorios vinculados a Australia, territorios vinculados a Francia, territorio británico (Islas Pitcairn), territorios vinculados a Nueva Zelandia, Tonga, Tuvalu y Vanuatu.

¹⁰ Desde febrero de 2020, la Unión Europea quedó conformada con un total de 27 países. Los datos de Reino Unido se publican por separado.

12. Anexo de cuadros

Cuadro 12. Exportaciones por principales rubros. Julio y siete meses de 2019 y 2020

Rubros	Julio			Siete meses		
	2020 ^e	2019 [*]	Variación porcentual	2020 ^e	2019 [*]	Variación porcentual
	Millones de dólares		%	Millones de dólares		%
Total	4.903	5.856	-16,3	32.291	36.645	-11,9
Productos primarios (PP)	1.533	1.703	-10,0	10.886	9.879	10,2
Animales vivos	1	1	-	11	23	-52,2
Pescados y mariscos sin elaborar	75	119	-37,0	804	845	-4,9
Miel	15	10	50,0	112	89	25,8
Hortalizas y legumbres sin elaborar	58	51	13,7	418	320	30,6
Frutas frescas	61	97	-37,1	507	507	-
Cereales	808	866	-6,7	6.247	5.952	5,0
Semillas y frutos oleaginosos	455	485	-6,2	2.473	1.621	52,6
Tabaco sin elaborar	18	19	-5,3	85	127	-33,1
Lanas sucias	s	2	s	15	43	-65,1
Fibras de algodón	14	11	27,3	41	64	-35,9
Minerales metalíferos, escorias y cenizas	s	s	s	112	214	-47,7
Resto de productos primarios	11	13	-15,4	61	74	-17,6
Manufacturas de origen agropecuario (MOA)	2.008	2.207	-9,0	12.479	13.612	-8,3
Carnes y sus preparados	282	314	-10,2	1.922	1.902	1,1
Pescados y mariscos elaborados	14	27	-48,1	122	176	-30,7
Productos lácteos	86	51	68,6	479	346	38,4
Otros productos de origen animal	5	6	-16,7	38	41	-7,3
Frutas secas o procesadas	12	13	-7,7	51	67	-23,9
Café, té, yerba mate y especias	16	16	-	93	103	-9,7
Productos de molinería y sus preparaciones	62	73	-15,1	386	437	-11,7
Grasas y aceites	530	444	19,4	2.837	2.816	0,7
Azúcar, cacao y artículos de confitería	30	22	36,4	115	137	-16,1
Preparados de hortalizas, legumbres y frutas	84	117	-28,2	400	628	-36,3
Bebidas, líquidos alcohólicos y vinagre	79	82	-3,7	459	491	-6,5
Residuos y desperdicios de la industria alimenticia	740	935	-20,9	5.013	5.637	-11,1
Extractos curtientes y tintóreos	15	17	-11,8	109	141	-22,7
Pieles y cueros	22	44	-50,0	195	349	-44,1
Lanas elaboradas	3	8	-62,5	45	109	-58,7
Resto de MOA	30	35	-14,3	218	232	-6,0
Manufacturas de origen industrial (MOI)	1.067	1.577	-32,3	6.959	10.577	-34,2
Productos químicos y conexos	330	338	-2,4	1.762	2.138	-17,6
Materias plásticas y sus manufacturas	57	54	5,6	413	525	-21,3
Caucho y sus manufacturas	11	25	-56,0	92	164	-43,9
Manufacturas de cuero, marroquinería, etcétera	2	3	-33,3	8	15	-46,7
Papel, cartón, impresos y publicaciones	30	43	-30,2	219	286	-23,4
Textiles y confecciones	9	13	-30,8	53	84	-36,9
Calzado y sus partes componentes	0	1	-76,4	2	6	-66,7
Manufacturas de piedra, yeso, vidrio, etcétera	8	15	-46,7	54	88	-38,6
Piedras, metales preciosos y sus manufacturas, monedas	129	199	-35,2	1.117	1.441	-22,5
Metales comunes y sus manufacturas	105	173	-39,3	747	1.134	-34,1
Máquinas y aparatos, material eléctrico	93	119	-21,8	546	791	-31,0
Material de transporte terrestre	271	568	-52,3	1.794	3.660	-51,0
Vehículos de navegación aérea, marítima y fluvial	0	2	-79,0	24	84	-71,4
Resto de MOI	21	24	-12,5	130	160	-18,8
Combustibles y energía (CyE)	295	370	-20,3	1.967	2.576	-23,6
Petróleo crudo	142	151	-6,0	615	910	-32,4
Carburantes	118	172	-31,4	914	1.088	-16,0
Grasas y aceites lubricantes	3	4	-25,0	22	30	-26,7
Gas de petróleo, otros hidrocarburos gaseosos y energía eléctrica	25	35	-28,6	370	485	-23,7
Resto de combustibles	8	9	-11,1	47	63	-25,4

Fuente: INDEC, Dirección Nacional de Estadísticas del Sector Externo.

Cuadro 13.

**Importaciones, por usos económicos y principales secciones de la Nomenclatura Común del Mercosur.
Julio y siete meses de 2019 y 2020**

Usos/secciones	Julio			Siete meses		
	2020*	2019*	Variación porcentual	2020*	2019*	Variación porcentual
	Millones de dólares		%	Millones de dólares		%
Total general	3.427	4.905	-30,1	22.718	30.060	-24,4
Bienes de capital (BK)	634	834	-24,0	3.767	5.073	-25,7
XVI-Máquinas, aparatos y material eléctrico; sus partes	435	641	-32,1	2.674	3.725	-28,2
XVII-Material de transporte	110	80	37,5	535	632	-15,3
XVIII-Instrumentos de óptica, precisión, médico-quirúrgico, relojería y música	73	85	-14,1	435	560	-22,3
Resto de bienes de capital	17	28	-39,3	123	156	-21,2
Bienes intermedios (BI)	1.418	1.687	-15,9	9.084	10.470	-13,2
II-Productos del reino vegetal	230	150	53,3	1.374	1.537	-10,6
V-Productos minerales	27	67	-59,7	264	479	-44,9
VI-Productos de industrias químicas y conexas	648	703	-7,8	3.673	3.804	-3,4
VII-Plástico, caucho y sus manufacturas	156	213	-26,8	1.177	1.293	-9,0
X-Pasta de madera, papel, cartón	62	81	-23,5	464	516	-10,1
XI-Materias textiles y sus manufacturas	41	76	-46,1	340	383	-11,2
XIII-Manufacturas de piedra, yeso, cemento, amianto, mica, cerámica y vidrio	26	37	-29,7	179	242	-26,0
XV-Metales comunes y sus manufacturas	126	224	-43,8	951	1.397	-31,9
Resto de bienes intermedios	102	137	-25,5	663	819	-19,0
Combustibles y lubricantes (CyL)	250	553	-54,8	1.727	2.894	-40,3
V-Productos minerales	244	521	-53,2	1.598	2.678	-40,3
Resto de combustibles y lubricantes	6	33	-81,8	129	216	-40,3
Piezas y accesorios para bienes de capital (PyA)	492	1.002	-50,9	3.921	6.172	-36,5
XVI-Máquinas, aparatos y material eléctrico; sus partes	370	731	-49,4	2.661	4.434	-40,0
XVII-Material de transporte	87	197	-55,8	942	1.318	-28,5
Resto de piezas y accesorios	35	74	-52,7	318	420	-24,3
Bienes de consumo (BC)	485	582	-16,7	3.324	3.697	-10,1
I-Animales vivos y productos del reino animal	9	16	-43,8	85	130	-34,6
II-Productos del reino vegetal	44	27	63,0	247	195	26,7
IV-Productos alimenticios, bebidas y tabaco	46	50	-8,0	325	344	-5,5
VI-Productos de industrias químicas y conexas	202	223	-9,4	1.257	1.343	-6,4
VII-Plástico, caucho y sus manufacturas	22	27	-18,5	145	169	-14,2
XI-Materias textiles y sus manufacturas	29	40	-27,5	300	275	9,1
XII-Calzado, paraguas, flores artificiales y otros	21	40	-47,5	179	249	-28,1
XVI-Máquinas, aparatos y material eléctrico; sus partes	35	37	-5,4	237	225	5,3
XVII-Material de transporte	13	20	-35,0	111	138	-19,6
XVIII-Instrumentos de óptica, precisión, médico-quirúrgico, relojería y música	10	20	-50,0	90	123	-26,8
XX-Mercancías y productos diversos	30	42	-28,6	171	225	-24,0
Resto de bienes de consumo	24	40	-40,0	179	281	-36,3
Vehículos automotores de pasajeros (VA)	109	225	-51,6	735	1.598	-54,0
XVII-Material de transporte	109	225	-51,6	735	1.598	-54,0
Resto	38	23	65,2	160	155	3,2

Fuente: INDEC, Dirección Nacional de Estadísticas del Sector Externo.

Cuadro 14.

**Balanza comercial argentina por principales secciones y capítulos de la Nomenclatura Común del Mercosur.
Siete meses de 2020 respecto a los siete meses de 2019**

Sección/capítulo	Siete meses de 2020				
	Exportaciones ^e	Variación porcentual	Importaciones *	Variación porcentual	Saldo *
	Millones de dólares	%	Millones de dólares	%	Millones de dólares
Total general	32.291	-11,9	22.718	-24,4	9.573
I-Animales vivos y productos del reino animal	3.437	2,2	123	-25,5	3.314
02-Carne y despojos comestibles	1.865	1,7	54	-31,6	1.811
03-Pescados y crustáceos, moluscos y demás invertebrados acuáticos	921	-9,4	27	-25,0	895
04-Leche y productos lácteos; huevos de ave; miel natural; productos comestibles de origen animal, no expresados ni comprendidos en otra parte	598	35,0	8	-55,6	590
Resto sección I	53	-23,2	35	9,4	18
II-Productos del reino vegetal	10.069	13,1	1.621	-6,4	8.448
08-Frutas y frutos comestibles; cortezas de agrios (cítricos), melones o sandías	558	-3,0	185	17,8	373
10-Cereales	6.247	5,0	11	-26,7	6.236
12-Semillas y frutos oleaginosos; semillas y frutos diversos; plantas industriales o medicinales; paja y forrajes	2.475	52,5	1.288	-9,9	1.188
Resto sección II	789	4,4	137	4,6	652
III-Grasas y aceites	2.837	0,7	40	-11,1	2.797
IV-Productos alimenticios, bebidas y tabaco	6.341	-13,2	454	-6,6	5.887
20-Preparaciones de hortalizas, frutas u otros frutos o demás partes de plantas	399	-36,4	64	16,4	335
22-Bebidas, líquidos alcohólicos y vinagres	459	-6,5	50	-2,0	408
23-Residuos y desperdicios de las industrias alimentarias; alimentos preparados para animales	5.013	-11,1	38	-15,6	4.975
Resto sección IV	470	-14,4	301	-10,4	169
V-Productos minerales	1.569	-28,2	1.861	-41,1	-292
26-Minerales metalíferos, escorias y cenizas	112	-47,7	172	-46,1	-60
27-Combustibles minerales, aceites minerales y productos de su destilación; materias bituminosas; ceras minerales	1.413	-26,3	1.635	-40,6	-222
Resto sección V	43	-20,4	54	-38,6	-10
VI-Productos de industrias químicas y conexas	1.872	-17,9	4.952	-4,4	-3.080
28-Productos químicos inorgánicos; compuestos inorgánicos u orgánicos de metal precioso, de elementos radioactivos, de metales de las tierras raras o de isótopos	136	-32,0	322	-26,3	-186
29-Productos químicos orgánicos	245	-24,1	1.434	7,0	-1.189
30-Productos farmacéuticos	385	-1,3	1.296	-0,3	-910
31-Abonos	13	-62,9	503	-8,2	-491
33-Aceites esenciales y resinoides; preparaciones de perfumería, de tocador o de cosmética	235	-11,3	219	-13,4	15
38-Productos diversos de las industrias químicas	637	-21,4	654	-13,9	-17
Resto sección VI	221	-14,3	524	-3,5	-303
VII-Plástico, caucho y sus manufacturas	504	-27,0	1.530	-10,3	-1.026
39-Plástico y sus manufacturas	413	-21,3	1.128	-6,7	-715
40-Caucho y sus manufacturas	92	-43,9	403	-18,9	-311
VIII-Pieles, cueros y sus manufacturas (excepto calzado)	203	-44,2	48	-21,3	155
IX-Madera, carbón vegetal, corcho y sus manufacturas, cestería	107	-1,8	64	-8,6	43
X-Pasta de madera, papel, cartón	190	-24,0	506	-16,6	-315
XI-Materias textiles y sus manufacturas	154	-48,8	651	-3,1	-497
XII-Calzado, paraguas, flores artificiales y otros	2	-71,4	181	-28,2	-179
XIII-Manufacturas de piedra, yeso, cemento, amianto, mica, cerámica y vidrio	54	-38,6	193	-25,8	-139
XIV-Perlas finas, piedras y metales preciosos, monedas y otros	1.117	-22,5	46	-43,9	1.071
XV-Metales comunes y sus manufacturas	747	-34,1	1.137	-32,0	-390
72-Fundición, hierro y acero	167	-32,1	258	-38,9	-91
73-Manufacturas de fundición, hierro o acero	217	-42,3	349	-38,0	-132
76-Aluminio y sus manufacturas	330	-25,2	168	-7,2	162
Resto sección XV	33	-53,5	362	-28,5	-329
XVI-Máquinas, aparatos y material eléctrico; sus partes	546	-31,0	5.740	-33,2	-5.195
84-Reactores nucleares, calderas, máquinas, aparatos y artefactos mecánicos; partes de estas máquinas o aparatos	471	-31,7	3.252	-30,3	-2.781
85-Máquinas, aparatos y material eléctrico y sus partes; aparatos de grabación o reproducción de sonido, aparatos de grabación o reproducción de imagen y sonido en televisión, y las partes y accesorios de estos aparatos	75	-25,7	2.488	-36,7	-2.414
XVII-Material de transporte	1.818	-51,4	2.324	-37,0	-507
87-Vehículos automóviles, tractores, velocípedos y demás vehículos terrestres; sus partes y accesorios	1.792	-51,0	2.247	-36,1	-455
Resto sección XVII	26	-69,8	78	-54,1	-52
Resto de secciones y transacciones especiales	723	-17,3	1.246	-23,6	-523

Fuente: INDEC, Dirección Nacional de Estadísticas del Sector Externo.

Cuadro 15.

Productos seleccionados de exportación según diferencias absolutas. Siete meses de 2019 y 2020

Productos	Siete meses		Diferencias absolutas
	2020 ^e	2019 [*]	
	Millones de dólares		
Total exportaciones	32.291	36.645	-4.354
Total de productos seleccionados	23.829	26.757	-2.928
87042190 Vehículos para transporte de mercancías, de peso total con carga máxima <= a 5 t, con motor de émbolo o pistón, encendido por compresión (diesel o semidiesel), n.c.o.p.	1.037	2.055	-1.017
23040010 Harina y pellets de la extracción del aceite de soja	4.616	5.217	-600
12019000 Porotos de soja excluidos para siembra	1.853	1.384	469
10059010 Maíz en grano	3.939	3.559	380
12024200 Otros maníes crudos n.c.o.p.	450	91	359
71081210 Oro para uso no monetario, formas en bruto de aleación dorada o bullón dorado	959	1.267	-308
27090010 Aceites crudos de petróleo	615	910	-295
87032210 Vehículos para transporte <= a 6 personas, de cilindrada > a 1.000 cm ³ y <= a 1.500 cm ³ , con motor de émbolo o pistón, encendido por chispa	144	360	-217
20081100 Maníes preparados o conservados en formas n.c.o.p.	55	244	-189
15071000 Aceite de soja en bruto, incluso desgomado	2.206	2.044	162
03061710 Camarones, langostinos y otros decápodos excluidos de agua fría, enteros, congelados	84	238	-154
15121110 Aceite de girasol en bruto	259	403	-144
03074310 Calamares y potas congelados	337	202	135
10039080 Cebada en grano excluida cervecera	159	286	-127
38260000 Biodiésel y sus mezclas, sin aceites de petróleo o de mineral bituminoso o con un contenido <= al 70% en peso de estos aceites	307	434	-127
87033390 Vehículos para transporte de personas, de cilindrada > a 2.500 cm ³ , con motor de émbolo o pistón, encendido por compresión (diesel o semidiesel), n.c.o.p.	s	s	s
04022110 Leche entera, en polvo, gránulos o similares, sin azucarar, con contenido de materias grasas > al 1,5%	218	103	115
87084080 Cajas de cambio para vehículos automóviles n.c.o.p.	115	222	-107
41044130 Cueros y pieles curtidos de bovino, depilados, secos, plena flor sin dividir o divididos con la flor, n.c.o.p.	130	236	-106
02023000 Carne bovina, deshuesada, congelada	1.113	1.012	101
73042931 Tubos sin costura, aceros aleados sin revestir, diámetro <= a 229 mm para entubación o producción de pozos de petróleo o gas	54	s	s
87032310 Vehículos para transporte <= a 6 personas, de cilindrada > a 1.500 cm ³ y <= a 3.000 cm ³ , con motor de émbolo o pistón, encendido por chispa	46	139	-93
76012000 Aleaciones de aluminio	s	s	s
02013000 Carne bovina, deshuesada, fresca o refrigerada	342	425	-83
87043190 Vehículos para transporte de mercancías, de peso total con carga máxima <= a 5 t, con motor de émbolo o pistón, encendido por chispa, n.c.o.p.	45	111	-66
27101249 Naftas excluidas para petroquímica	112	167	-56
51052910 Tops de lana peinada	40	95	-55
26161000 Minerales de plata y sus concentrados	111	165	-54
24012030 Tabaco desvenado o desnervado, en hojas secas en secadero de aire caliente del tipo Virginia	38	91	-54
28369100 Carbonato de litio	57	110	-53
07032090 Ajos frescos o refrigerados excluidos para siembra	142	89	53
02022090 Cortes de carne bovina congelada, sin deshuesar, n.c.o.p.	55	3	53
27101922 Fueloil	157	209	-52
10019900 Trigo y morcajo, excluidos trigo duro y para siembra	1.749	1.698	51
10039010 Cebada cervecera	200	244	-44
40111000 Neumáticos de caucho, nuevos, utilizados en automóviles de turismo	27	71	-44
84082090 Motores de émbolo, diesel o semidiesel, para vehículos automotores, cilindrada > a 3.500 cm ³	75	118	-43
38231990 Ácidos grasos monocarboxílicos industriales n.c.o.p.	42	0	42
27112100 Gas natural en estado gaseoso	194	234	-40
11071010 Malta sin tostar, entera o partida	116	156	-40
22042100 Vinos no espumosos, mosto de uva en el que la fermentación se ha impedido o cortado añadiendo alcohol, en envases con capacidad <= a 2 l	360	399	-40
23063010 Tortas, harinas y pellets de grasas o aceites de girasol	71	110	-40
87021000 Vehículos automóviles para transporte >= a 10 personas, con motor de émbolo o pistón, encendido por compresión (diesel o semidiesel)	70	106	-36
38231900 Ácidos grasos monocarboxílicos industriales n.c.o.p.	0	36	-36
27101259 Gasolinas excluidas de aviación	54	s	s
03047400 Filetes de merluzas (Merluccius spp, Urophycis spp) congelados	84	118	-34
27111300 Butanos licuados	61	94	-33
39021020 Polipropileno sin carga, en formas primarias	36	69	-33
02071400 Trozos y despojos de gallos o gallinas, congelados	127	159	-32
87084090 Cajas de cambio para vehículos	44	75	-31
87032390 Vehículos para transporte de personas, de cilindrada > a 1.500 cm ³ y <= a 3.000 cm ³ , con motor de émbolo o pistón, encendido por chispa, n.c.o.p.	s	s	s
10079000 Sorgo granífero, excluido para siembra	58	28	30
20041000 Papas preparadas o conservadas sin vinagre o ácido acético, congeladas	87	117	-30
73042939 Tubos sin costura, aceros aleados sin revestir, para entubación o producción de pozos de petróleo o gas, n.c.o.p.	s	s	s
38151210 Catalizadores en colmena cerámica o metálica, con metales preciosos o sus compuestos como sustancia activa para conversión catalítica de gases de escape de vehículos	s	s	s
27111290 Propano licuado excluido crudo	78	106	-28
12060090 Semilla de girasol excluida para siembra	79	55	24
04090000 Miel natural	112	89	23
26070000 Minerales de plomo y sus concentrados	0	s	s
Resto	8.462	9.888	-1.426

Fuente: INDEC, Dirección Nacional de Estadísticas del Sector Externo.

Cuadro 16. Exportaciones por grandes rubros, según zonas económicas y países seleccionados. Julio de 2019 y 2020

Zonas económicas y países seleccionados	Grandes rubros														
	Total			Productos primarios (PP)			Manufacturas de origen agropecuario (MOA)			Manufacturas de origen industrial (MOI)			Combustibles y energía (CyE)		
	2020 ^e	2019 [*]	Var.	2020 ^e	2019 [*]	Var.	2020 ^e	2019 [*]	Var.	2020 ^e	2019 [*]	Var.	2020 ^e	2019 [*]	Var.
	Millones de dólares		%	Millones de dólares		%	Millones de dólares		%	Millones de dólares		%	Millones de dólares		%
Total	4.903	5.856	-16,3	1.533	1.703	-10,0	2.008	2.207	-9,0	1.067	1.577	-32,3	295	370	-20,3
Mercosur	734	1.043	-29,6	128	162	-21,0	147	169	-13,0	415	675	-38,5	44	36	22,2
Chile	238	276	-13,8	71	57	24,6	84	92	-8,7	74	94	-21,3	9	32	-71,9
Resto de ALADI	181	409	-55,7	50	161	-68,9	67	88	-23,9	63	150	-58,0	1	9	-88,9
SICA	59	57	3,5	17	3	466,7	5	14	-64,3	s	s	s	s	s	s
NAFTA	448	519	-13,7	50	48	4,2	142	117	21,4	183	190	-3,7	73	163	-55,2
Unión Europea (*)	617	794	-22,3	152	191	-20,4	272	421	-35,4	152	165	-7,9	42	17	147,1
Reino Unido	65	-	///	18	-	///	45	-	///	2	-	///	-	-	-
Suiza	31	160	-80,6	0	0	19,2	3	2	50,0	28	158	-82,3	-	-	-
CEI	52	56	-7,1	17	29	-41,4	31	24	29,2	4	3	33,3	-	-	-
ASEAN	478	552	-13,4	240	230	4,3	230	316	-27,2	8	6	33,3	-	-	-
China	553	645	-14,3	326	408	-20,1	212	221	-4,1	14	s	s	0	s	s
República de Corea	77	71	8,5	74	67	10,4	2	3	-33,3	2	2	-	-	-	-
Japón	15	43	-65,1	4	19	-78,9	7	12	-41,7	4	12	-66,7	-	-	-
India	312	218	43,1	0	1	-64,8	268	206	30,1	43	11	290,9	-	-	-
Medio Oriente	427	291	46,7	129	80	61,3	223	164	36,0	s	s	s	s	s	s
Magreb y Egipto	285	370	-23,0	190	197	-3,6	89	170	-47,6	s	3	s	s	-	s
SACU	25	47	-46,8	2	10	-80,0	19	22	-13,6	4	s	s	-	s	s
Oceanía	62	59	5,1	4	0	///	50	48	4,2	8	s	s	-	s	s
Resto del mundo	244	245	-0,4	60	40	50,0	112	115	-2,6	11	7	57,1	61	83	-26,5

(*) Desde febrero de 2020, la Unión Europea quedó conformada con un total de 27 países. Los datos de Reino Unido se publican por separado.

Nota: los totales incluyen zonas francas y territorios asociados.

Fuente: INDEC, Dirección Nacional de Estadísticas del Sector Externo.

Cuadro 17. Exportaciones por grandes rubros, según zonas económicas y países seleccionados. Siete meses de 2019-2020

Zonas económicas y países seleccionados	Grandes rubros														
	Total			Productos primarios (PP)			Manufacturas de origen agropecuario (MOA)			Manufacturas de origen industrial (MOI)			Combustibles y energía (CyE)		
	2020 ^e	2019 [*]	Var.	2020 ^e	2019 [*]	Var.	2020 ^e	2019 [*]	Var.	2020 ^e	2019 [*]	Var.	2020 ^e	2019 [*]	Var.
	Millones de dólares		%	Millones de dólares		%	Millones de dólares		%	Millones de dólares		%	Millones de dólares		%
Total	32.291	36.645	-11,9	10.886	9.879	10,2	12.479	13.612	-8,3	6.959	10.577	-34,2	1.967	2.576	-23,6
Mercosur	5.118	7.224	-29,2	1.169	1.216	-3,9	899	1.077	-16,5	2.775	4.607	-39,8	275	323	-14,9
Chile	1.638	1.793	-8,6	359	308	16,6	545	540	0,9	441	595	-25,9	292	349	-16,3
Resto de ALADI	1.698	1.979	-14,2	653	566	15,4	531	530	0,2	500	846	-40,9	13	37	-64,9
SICA	332	404	-17,8	42	60	-30,0	40	62	-35,5	182	266	-31,6	67	16	318,8
NAFTA	2.351	3.286	-28,5	405	351	15,4	602	631	-4,6	1.058	1.516	-30,2	285	787	-63,8
Unión Europea (*)	3.739	4.681	-20,1	990	886	11,7	1.864	2.532	-26,4	734	1.029	-28,7	151	233	-35,2
Reino Unido	344	-	///	77	-	///	242	-	///	25	-	///	1	-	///
Suiza	652	862	-24,4	2	2	-	12	14	-14,3	638	846	-24,6	-	-	-
CEI	427	423	0,9	194	194	-	204	205	-0,5	29	24	20,8	-	-	-
ASEAN	3.875	3.930	-1,4	1.970	1.668	18,1	1.842	2.127	-13,4	s	s	s	s	s	s
China	3.409	3.013	13,1	1.831	1.399	30,9	1.431	1.402	2,1	91	130	-30,0	56	83	-32,5
República de Corea	329	451	-27,1	293	406	-27,8	24	37	-35,1	12	8	50,0	-	-	-
Japón	156	229	-31,9	47	97	-51,5	55	60	-8,3	54	72	-25,0	-	-	-
India	1.482	1.291	14,8	18	38	-52,6	1.364	1.102	23,8	s	s	s	s	s	s
Medio Oriente	1.958	2.164	-9,5	755	772	-2,2	904	1.158	-21,9	115	127	-9,4	183	108	69,4
Magreb y Egipto	2.119	2.144	-1,2	1.292	1.246	3,7	799	866	-7,7	17	32	-46,9	11	-	///
SACU	197	354	-44,4	28	64	-56,3	131	182	-28,0	38	s	s	-	s	s
Oceanía	386	385	0,3	37	5	///	312	269	16,0	s	83	s	s	28	s
Resto del mundo	2.081	2.031	2,5	721	600	20,2	679	819	-17,1	66	71	-7,0	615	541	13,7

(*) Desde febrero de 2020, la Unión Europea quedó conformada con un total de 27 países. Los datos de Reino Unido se publican por separado.

Nota: los totales incluyen zonas francas y territorios asociados.

Fuente: INDEC, Dirección Nacional de Estadísticas del Sector Externo.

Cuadro 18.

Importaciones por usos económicos, según zonas económicas y países seleccionados.
Julio de 2019 y 2020

Zonas económicas y países seleccionados	Usos											
	Total			Bienes de capital (BK)			Bienes intermedios (BI)			Combustibles y lubricantes (CyL)		
	2020*	2019*	Var.	2020*	2019*	Var.	2020*	2019*	Var.	2020*	2019*	Var.
	Millones de dólares		%	Millones de dólares		%	Millones de dólares		%	Millones de dólares		%
Total	3.427	4.905	-30,1	634	834	-24,0	1.418	1.687	-15,9	250	553	-54,8
Mercosur	956	1.124	-14,9	130	135	-3,7	480	505	-5,0	38	35	8,6
Chile	47	52	-9,6	2	3	-33,3	28	33	-15,2	-	0	-100,0
Resto de ALADI	126	220	-42,7	1	0	254,6	13	33	-60,6	81	147	-44,9
SICA	1	2	-50,0	0	1	-46,1	0	1	-46,3	-	-	-
NAFTA	471	844	-44,2	79	141	-44,0	218	277	-21,3	50	223	-77,6
Unión Europea (¹)	454	858	-47,1	100	161	-37,9	179	290	-38,3	3	10	-70,0
Reino Unido	22	-	///	4	-	///	9	-	///	0	-	///
Suiza	35	35	-	3	3	-	22	21	4,8	0	0	-28,7
CEI	13	22	-40,9	0	1	-61,7	12	15	-20,0	-	3	-100,0
ASEAN	152	233	-34,8	31	42	-26,2	24	37	-35,1	-	0	-100,0
China	751	943	-20,4	248	289	-14,2	256	267	-4,1	1	0	380,6
República de Corea	25	43	-41,9	10	8	25,0	9	15	-40,0	0	0	-22,5
Japón	49	88	-44,3	8	16	-50,0	15	16	-6,3	0	0	-93,6
India	62	92	-32,6	2	6	-66,7	44	48	-8,3	6	20	-70,0
Medio Oriente	76	29	162,1	2	6	-66,7	10	9	11,1	58	8	///
Magreb y Egipto	55	65	-15,4	0	0	74,3	53	60	-11,7	0	0	-72,4
SACU	6	15	-60,0	0	5	-94,3	2	5	-60,0	3	0	///
Oceanía	21	37	-43,2	1	2	-50,0	18	24	-25,0	0	9	-100,0
Resto del mundo	107	203	-47,3	11	15	-26,7	27	31	-12,9	8	96	-91,7

Zonas económicas y países seleccionados	Usos											
	Piezas y accesorios para bienes de capital (PyA)			Bienes de consumo (BC)			Vehículos automotores de pasajeros (VA)			Resto		
	2020*	2019*	Var.	2020*	2019*	Var.	2020*	2019*	Var.	2020*	2019*	Var.
	Millones de dólares		%	Millones de dólares		%	Millones de dólares		%	Millones de dólares		%
Total	492	1.002	-50,9	485	582	-16,7	109	225	-51,6	38	23	65,2
Mercosur	109	162	-32,7	101	100	1,0	98	188	-47,9	0	0	35,8
Chile	1	2	-50,0	16	14	14,3	-	-	-	0	0	61,2
Resto de ALADI	0	1	-60,2	30	36	-16,7	-	2	-100,0	0	0	-71,2
SICA	0	0	-36,3	0,0	1	-62,5	-	-	-	0	0	-11,7
NAFTA	66	110	-40,0	56	85	-34,1	2	7	-71,4	0	0	79,5
Unión Europea (¹)	74	255	-71,0	92	129	-28,7	6	12	-50,0	0	0	-92,1
Reino Unido	2	-	///	6	-	///	0	-	///	0	-	///
Suiza	2	3	-33,3	8	9	-11,1	-	-	-	0	0	-71,8
CEI	0	3	-87,4	0	0	-19,4	-	-	-	0	0	-85,9
ASEAN	63	108	-41,7	33	46	-28,3	-	-	-	0	0	-44,8
China	140	262	-46,6	105	125	-16,0	0	1	-55,8	0	0	-43,0
República de Corea	4	15	-73,3	1	1	-	1	3	-66,7	0	0	42,0
Japón	10	35	-71,4	14	9	55,6	2	12	-83,3	0	0	91,1
India	3	7	-57,1	7	10	-30,0	0	-	///	0	0	-10,3
Medio Oriente	1	2	-50,0	5	4	25,0	-	-	-	0	0	-70,3
Magreb y Egipto	1	3	-66,7	0	1	-67,4	-	-	-	0	0	-74,3
SACU	0	6	-95,5	0	0	-36,7	-	-	-	0	0	102,4
Oceanía	1	1	-	2	1	100,0	-	-	-	0	0	-76,0
Resto del mundo	14	28	-50,0	9	12	-25,0	-	-	-	38	22	72,7

(¹) Desde febrero de 2020, la Unión Europea quedó conformada con un total de 27 países. Los datos de Reino Unido se publican por separado.

Nota: los totales incluyen zonas francas y territorios asociados.

Fuente: INDEC, Dirección Nacional de Estadísticas del Sector Externo.

Cuadro 19. Importaciones por usos económicos, según zonas económicas y países seleccionados. Siete meses de 2019 y 2020

Zonas económicas y países seleccionados	Usos											
	Total			Bienes de capital (BK)			Bienes intermedios (BI)			Combustibles y lubricantes (CyL)		
	2020*	2019*	Var.	2020*	2019*	Var.	2020*	2019*	Var.	2020*	2019*	Var.
	Millones de dólares		%	Millones de dólares		%	Millones de dólares		%	Millones de dólares		%
Total	22.718	30.060	-24,4	3.767	5.073	-25,7	9.084	10.470	-13,2	1.727	2.894	-40,3
Mercosur	5.986	7.793	-23,2	700	863	-18,9	3.131	3.599	-13,0	249	267	-6,7
Chile	257	329	-21,9	12	19	-36,8	140	192	-27,1	0	0	-98,6
Resto de ALADI	953	1.168	-18,4	4	5	-20,0	92	135	-31,9	637	771	-17,4
SICA	12	13	-7,7	5	5	-	3	3	-	-	-	-
NAFTA	3.207	4.863	-34,1	587	878	-33,1	1.434	1.762	-18,6	265	914	-71,0
Unión Europea (1)	3.720	5.526	-32,7	688	1.062	-35,2	1.347	1.743	-22,7	127	209	-39,2
Reino Unido	176	-	///	30	-	///	86	-	///	0	-	///
Suiza	235	243	-3,3	14	23	-39,1	147	127	15,7	0	0	45,9
CEI	91	141	-35,5	4	3	33,3	72	115	-37,4	12	17	-29,4
ASEAN	1.355	1.499	-9,6	226	240	-5,8	214	225	-4,9	1	57	-98,2
China	4.312	5.390	-20,0	1.238	1.560	-20,6	1.446	1.511	-4,3	1	6	-83,3
República de Corea	214	328	-34,8	60	114	-47,4	96	99	-3,0	2	5	-60,0
Japón	397	539	-26,3	76	117	-35,0	86	100	-14,0	0	2	-74,8
India	463	459	0,9	25	35	-28,6	257	246	4,5	109	74	47,3
Medio Oriente	279	326	-14,4	16	29	-44,8	75	90	-16,7	159	174	-8,6
Magreb y Egipto	214	235	-8,9	1	1	-	198	196	1,0	0	12	-99,9
SACU	58	91	-36,3	11	26	-57,7	19	29	-34,5	3	0	///
Oceanía	98	183	-46,4	6	9	-33,3	77	135	-43,0	7	30	-76,7
Resto	691	933	-25,9	64	85	-24,7	165	162	1,9	153	356	-57,0

Zonas económicas y países seleccionados	Usos											
	Piezas y accesorios para bienes de capital (PyA)			Bienes de consumo (BC)			Vehículos automotores de pasajeros (VA)			Resto		
	2020*	2019*	Var.	2020*	2019*	Var.	2020*	2019*	Var.	2020*	2019*	Var.
	Millones de dólares		%	Millones de dólares		%	Millones de dólares		%	Millones de dólares		%
Total	3.921	6.172	-36,5	3.324	3.697	-10,1	735	1.598	-54,0	160	155	3,2
Mercosur	744	1.063	-30,0	590	645	-8,5	571	1.356	-57,9	1	1	-
Chile	8	20	-60,0	97	98	-1,0	-	-	-	0	0	-19,1
Resto de ALADI	4	9	-55,6	200	215	-7,0	16	33	-51,5	0	0	-61,5
SICA	1	2	-50,0	4	3	33,3	-	-	-	0	0	-43,8
NAFTA	459	690	-33,5	403	562	-28,3	58	56	3,6	1	1	-
Unión Europea (1)	759	1.571	-51,7	746	860	-13,3	52	79	-34,2	1	1	-
Reino Unido	17	-	///	40	-	///	2	-	///	0	-	///
Suiza	13	23	-43,5	61	70	-12,9	-	-	-	0	0	-30,2
CEI	2	6	-66,7	1	0	83,6	-	-	-	0	0	-60,3
ASEAN	635	677	-6,2	278	298	-6,7	-	1	-100,0	0	0	-73,9
China	882	1.557	-43,4	738	742	-0,5	7	13	-46,2	0	0	-62,4
República de Corea	46	85	-45,9	5	6	-16,7	4	19	-78,9	0	0	231,1
Japón	185	252	-26,6	29	28	3,6	21	40	-47,5	0	0	19,5
India	34	50	-32,0	38	54	-29,6	0	-	///	0	0	-68,0
Medio Oriente	7	11	-36,4	23	22	4,5	-	-	-	0	0	-88,1
Magreb y Egipto	12	20	-40,0	3	5	-40,0	-	-	-	0	0	-29,8
SACU	24	34	-29,4	1	1	-	1	0	86,9	0	0	20,6
Oceanía	4	5	-20,0	4	4	-	-	-	-	0	0	-99,8
Resto	84	97	-13,4	64	82	-22,0	4	0	///	157	151	4,0

(1) Desde febrero de 2020, la Unión Europea quedó conformada con un total de 27 países. Los datos de Reino Unido se publican por separado.

Nota: los totales incluyen zonas francas y territorios asociados.

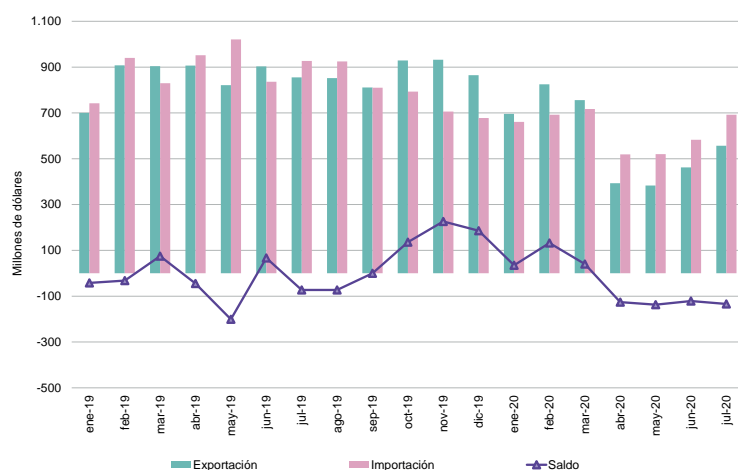
Fuente: INDEC, Dirección Nacional de Estadísticas del Sector Externo.

Cuadro 20. Intercambio comercial argentino con Brasil. Enero 2019-julio 2020

Período	Exportación		Importación		Saldo	
	2020 ^e	2019 [*]	2020 [*]	2019 [*]	2020 [*]	2019 [*]
Millones de dólares						
Enero	696	700	661	742	35	-42
Febrero	825	908	692	940	132	-32
Marzo	756	904	717	830	40	75
Abril	393	907	519	952	-126	-45
Mayo	383	821	520	1.021	-137	-201
Junio	462	903	583	836	-121	67
Julio	557	855	692	927	-134	-73
Agosto		852		925		-73
Septiembre		811		810		0
Octubre		929		793		136
Noviembre		932		706		226
Diciembre		865		678		186

Nota: los totales incluyen zonas francas y territorios asociados.

Fuente: INDEC, Dirección Nacional de Estadísticas del Sector Externo.

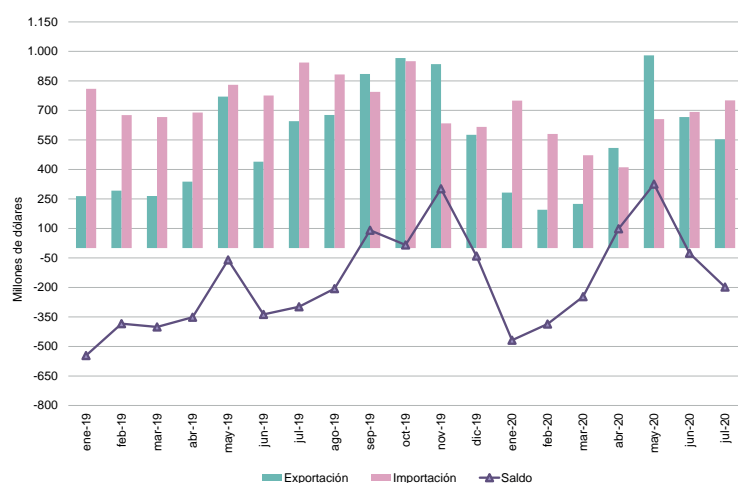


Cuadro 21. Intercambio comercial argentino con China. Enero 2019-julio 2020

Período	Exportación		Importación		Saldo	
	2020 ^e	2019 [*]	2020 [*]	2019 [*]	2020 [*]	2019 [*]
Millones de dólares						
Enero	282	264	750	810	-468	-546
Febrero	195	292	580	676	-386	-384
Marzo	225	265	472	666	-247	-401
Abril	509	338	411	689	98	-351
Mayo	980	770	656	830	325	-60
Junio	666	439	692	776	-26	-337
Julio	553	645	751	943	-198	-298
Agosto		677		883		-206
Septiembre		885		794		91
Octubre		966		950		16
Noviembre		935		634		302
Diciembre		576		616		-40

Nota: los totales incluyen zonas francas y territorios asociados.

Fuente: INDEC, Dirección Nacional de Estadísticas del Sector Externo.

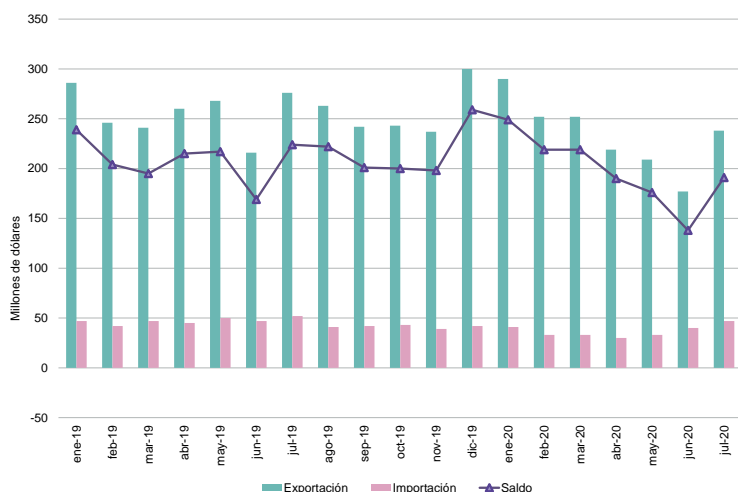


Cuadro 22. Intercambio comercial argentino con Chile. Enero 2019-julio 2020

Período	Exportación		Importación		Saldo	
	2020 ^e	2019 [*]	2020 [*]	2019 [*]	2020 [*]	2019 [*]
Millones de dólares						
Enero	290	286	41	47	249	239
Febrero	252	246	33	42	219	204
Marzo	252	241	33	47	219	195
Abril	219	260	30	45	190	215
Mayo	209	268	33	50	176	217
Junio	177	216	40	47	138	169
Julio	238	276	47	52	191	224
Agosto		263		41		222
Septiembre		242		42		201
Octubre		243		43		200
Noviembre		237		39		198
Diciembre		300		42		259

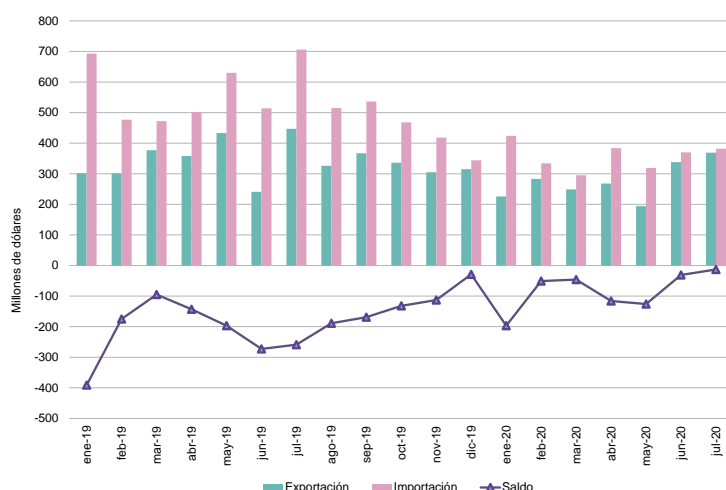
Nota: los totales incluyen zonas francas y territorios asociados.

Fuente: INDEC, Dirección Nacional de Estadísticas del Sector Externo.



Cuadro 23. Intercambio comercial argentino con Estados Unidos. Enero 2019-julio 2020

Período	Exportación		Importación		Saldo	
	2020 ^e	2019 [*]	2020 [*]	2019 [*]	2020 [*]	2019 [*]
Millones de dólares						
Enero	226	302	424	693	-197	-391
Febrero	283	301	334	477	-51	-175
Marzo	249	377	295	472	-46	-95
Abril	268	358	384	502	-116	-143
Mayo	194	433	319	630	-126	-197
Junio	338	241	370	514	-31	-273
Julio	369	447	382	706	-13	-259
Agosto		326		515		-189
Septiembre		367		536		-169
Octubre		336		468		-132
Noviembre		305		418		-113
Diciembre		315		344		-29

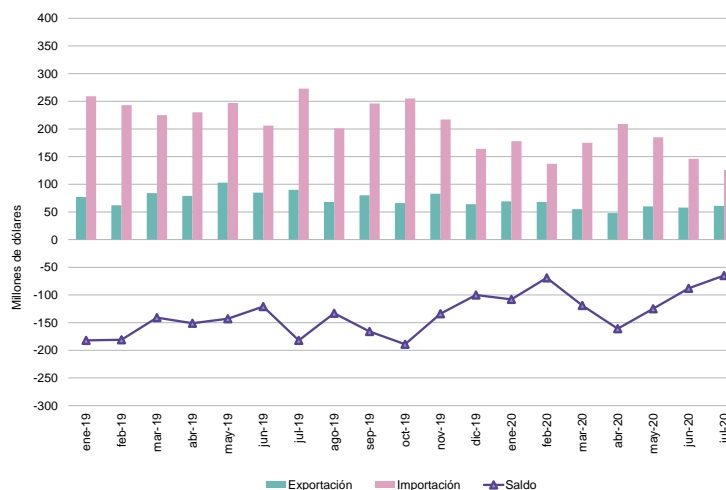


Nota: los totales incluyen zonas francas y territorios asociados.

Fuente: INDEC, Dirección Nacional de Estadísticas del Sector Externo.

Cuadro 24. Intercambio comercial argentino con Alemania. Enero 2019-julio 2020

Período	Exportación		Importación		Saldo	
	2020 ^e	2019 [*]	2020 [*]	2019 [*]	2020 [*]	2019 [*]
Millones de dólares						
Enero	69	77	178	259	-108	-182
Febrero	68	62	137	243	-69	-181
Marzo	55	84	175	225	-119	-141
Abril	48	79	209	230	-161	-151
Mayo	60	103	185	247	-125	-143
Junio	58	85	146	206	-88	-121
Julio	61	90	126	273	-65	-182
Agosto		68		201		-133
Septiembre		80		246		-166
Octubre		66		255		-189
Noviembre		83		217		-134
Diciembre		64		164		-100



Nota: los totales incluyen zonas francas y territorios asociados.

Fuente: INDEC, Dirección Nacional de Estadísticas del Sector Externo.

Cuadro 25. Importaciones desde Brasil según principales rubros. Julio y siete meses de 2019 y 2020

Rubros	Importaciones desde Brasil					
	Julio			Siete meses		
	2020 [*]	2019 [*]	Variación porcentual	2020 [*]	2019 [*]	Variación porcentual
	Millones de dólares			Millones de dólares		
Total	692	927	-25,4	4.384	6.247	-29,8
Bienes de capital (BK)	126	134	-6,0	691	857	-19,4
Bienes intermedios (BI)	279	355	-21,4	1.843	2.417	-23,7
Combustibles y lubricantes (CyL)	2	5	-60,0	55	31	77,4
Piezas y accesorios para bienes de capital (PyA)	103	157	-34,4	717	1.020	-29,7
Bienes de consumo (BC)	84	87	-3,4	504	565	-10,8
Vehículos automotores de pasajeros (VA)	98	188	-47,9	571	1.356	-57,9
Resto	0	0	35,8	1	1	-

Nota: los totales incluyen la zona franca.

Fuente: INDEC, Dirección Nacional de Estadísticas del Sector Externo.

Cuadro 26.

Exportaciones a Brasil según principales rubros. Julio y siete meses de 2019 y 2020

Rubros	Exportaciones a Brasil					
	Julio			Siete meses		
	2020 ^e	2019 [*]	Variación porcentual	2020 ^e	2019 [*]	Variación porcentual
	Millones de dólares		%	Millones de dólares		%
Total	557	855	-34,9	4.072	5.997	-32,1
Productos primarios (PP)	110	151	-27,2	1.085	1.160	-6,5
Animales vivos	0	0	///	0	0	///
Pescados y mariscos sin elaborar	0	0	-36,4	5	5	-
Miel	-	-	-	-	-	-
Hortalizas y legumbres sin elaborar	12	21	-42,9	189	170	11,2
Frutas frescas	10	10	-	66	69	-4,3
Cereales	83	115	-27,8	801	891	-10,1
Semillas y frutos oleaginosos	1	1	-	4	6	-33,3
Tabaco sin elaborar	0	0	-10,0	3	1	200,0
Lanas sucias	-	0	-100,0	0	s	s
Fibras de algodón	-	-	-	-	0	-100,0
Minerales metalíferos, escorias y cenizas	-	-	-	-	0	-100,0
Resto de productos primarios	4	3	33,3	16	s	s
Manufacturas de origen agropecuario (MOA)	109	122	-10,7	645	778	-17,1
Carnes y sus preparados	5	7	-28,6	36	43	-16,3
Pescados y mariscos elaborados	4	7	-42,9	37	52	-28,8
Productos lácteos	26	16	62,5	118	130	-9,2
Otros productos de origen animal	s	0	s	4	4	-
Frutas secas o procesadas	7	6	16,7	25	32	-21,9
Café, té, yerba mate y especias	0	0	180,9	2	1	100,0
Productos de molinería y sus preparaciones	31	39	-20,5	176	228	-22,8
Grasas y aceites	2	8	-75,0	53	51	3,9
Azúcar, cacao y artículos de confitería	3	3	-	18	21	-14,3
Preparados de hortalizas, legumbres y frutas	18	22	-18,2	100	136	-26,5
Bebidas, líquidos alcohólicos y vinagre	6	5	20,0	31	28	10,7
Residuos y desperdicios de la industria alimenticia	1	1	-	7	7	-
Extractos curtientes y tintóreos	2	3	-33,3	15	21	-28,6
Pieles y cueros	0	0	-2,8	2	2	-
Lanas elaboradas	-	-	-	0	0	-33,4
Resto de MOA	s	3	s	21	21	-
Manufacturas de origen industrial (MOI)	315	567	-44,4	2.176	3.865	-43,7
Productos químicos y conexos	36	51	-29,4	239	337	-29,1
Materias plásticas y sus manufacturas	24	25	-4,0	216	302	-28,5
Caucho y sus manufacturas	6	16	-62,5	55	105	-47,6
Manufacturas de cuero, marroquinería, etcétera	0	0	///	0	0	-49,9
Papel, cartón, impresos y publicaciones	5	10	-50,0	40	62	-35,5
Textiles y confecciones	5	8	-37,5	30	58	-48,3
Calzado y sus partes componentes	0	0	108,6	0	1	-92,3
Manufacturas de piedra, yeso, vidrio, etcétera	2	8	-75,0	18	40	-55,0
Piedras, metales preciosos y sus manufacturas, monedas	-	-	-	0	0	///
Metales comunes y sus manufacturas	12	28	-57,1	128	195	-34,4
Máquinas y aparatos, material eléctrico	36	51	-29,4	226	294	-23,1
Material de transporte terrestre	185	366	-49,5	1.205	2.454	-50,9
Vehículos de navegación aérea, marítima y fluvial	0	-	///	6	s	s
Resto de MOI	2	2	-	14	s	s
Combustibles y energía (CyE)	23	15	53,3	165	194	-14,9
Petróleo crudo	-	-	-	-	-	-
Carburantes	11	14	-21,4	84	124	-32,3
Grasas y aceites lubricantes	0	1	-45,7	2	2	-
Gas de petróleo, otros hidrocarburos gaseosos y energía eléctrica	12	0	///	77	65	18,5
Resto de combustibles	0	0	-36,6	3	4	-25,0

Nota: los totales incluyen la zona franca.

Fuente: INDEC, Dirección Nacional de Estadísticas del Sector Externo.