

Comercio exterior

Vol. 5, n° 13



Intercambio comercial argentino

Cifras estimadas de julio de 2021



Ministerio de Economía
Argentina

Instituto Nacional de
Estadística y Censos
República Argentina



Informes técnicos. Vol. 5, nº 152

ISSN 2545-6636

Comercio exterior. Vol. 5, nº 13

Intercambio comercial argentino

Cifras estimadas de julio de 2021

ISSN 2545-6644

Instituto Nacional de Estadística y Censos (INDEC)

Queda hecho el depósito que fija la ley nº 11.723

Dirección: Marco Lavagna

Dirección Técnica: Pedro Ignacio Lines

Dirección de Gestión: Alejandro Cristian García

Dirección General de Difusión y Comunicación: María Silvina Viazzi

Coordinación de Producción Gráfica y Editorial: Marcelo Costanzo

Este informe técnico fue producido por los equipos de trabajo de:

Dirección Nacional de Estadísticas del Sector Externo y Cuentas Internacionales

Silvia Alejandra Amiel

Dirección de Estadísticas del Comercio Exterior

María Inés Dalton



Esta publicación utiliza una licencia Creative Commons.

Se permite su reproducción con atribución de la fuente.

Buenos Aires, agosto de 2021

Signos convencionales:

* Dato provisorio

e Dato estimado por extrapolación, proyección

i Dato estimado por imputación

u Dato de calidad inferior al estándar

- Cero absoluto

. Dato no registrado

... Dato no disponible a la fecha de presentación de los resultados

/// Dato que no corresponde presentar

s Dato confidencial por aplicación de las reglas del secreto estadístico

Publicaciones del INDEC

Las publicaciones editadas por el Instituto Nacional de Estadística y Censos pueden ser consultadas en www.indec.gob.ar y en el Centro Estadístico de Servicios, ubicado en Av. Presidente Julio A. Roca 609 C1067ABB, Ciudad Autónoma de Buenos Aires, Argentina. El horario de atención al público es de 9:30 a 16:00.

También pueden solicitarse al teléfono (54-11) 5031-4632

Correo electrónico: ces@indec.gob.ar

Sitio web: www.indec.gob.ar

Twitter: [@INDECArgentina](https://twitter.com/INDECArgentina)

Facebook: [/INDECArgentina](https://www.facebook.com/INDECArgentina)

Instagram: [@indecargentina](https://www.instagram.com/indecargentina)

Spotify: [/INDECArgentina](https://open.spotify.com/track/INDECArgentina)

Calendario anual anticipado de informes:

<http://www.indec.gob.ar/indec/web/Calendario-Fecha-0>

Índice

Pág.

Resumen ejecutivo de julio de 2021	3
1. Síntesis de los resultados.....	8
1.1 Índices de valores, precios y cantidades y efecto de los términos del intercambio de julio de 2021	10
1.2 Balanza comercial argentina por principales capítulos de la Nomenclatura Común del Mercosur	11
2. Exportaciones	12
3. Importaciones.....	15
4. Series desestacionalizadas y tendencia-ciclo.....	18
4.1 Exportaciones desestacionalizadas y tendencia-ciclo	18
4.2 Importaciones desestacionalizadas y tendencia-ciclo.....	19
5. Intercambio comercial según zonas económicas y países seleccionados	20
6. Análisis de los siete meses de 2021	24
6.1 Intercambio comercial según zonas económicas y países seleccionados. Siete meses de 2021	25
6.2 Índices de valores, precios y cantidades y efecto de los términos del intercambio. Siete meses de 2021 respecto a igual período de 2020.....	27
7. Exportaciones netas de productos relacionados con la soja de julio y siete meses de 2021	28
8. Información complementaria.....	29
9. Nota metodológica	30
10. Zonas económicas	32
11. Apéndice estadístico.....	33

Enlace

Los cuadros en formato excel del presente informe se encuentran en:

https://www.indec.gob.ar/ftp/cuadros/economia/ica_cuadros_19_08_21.xls



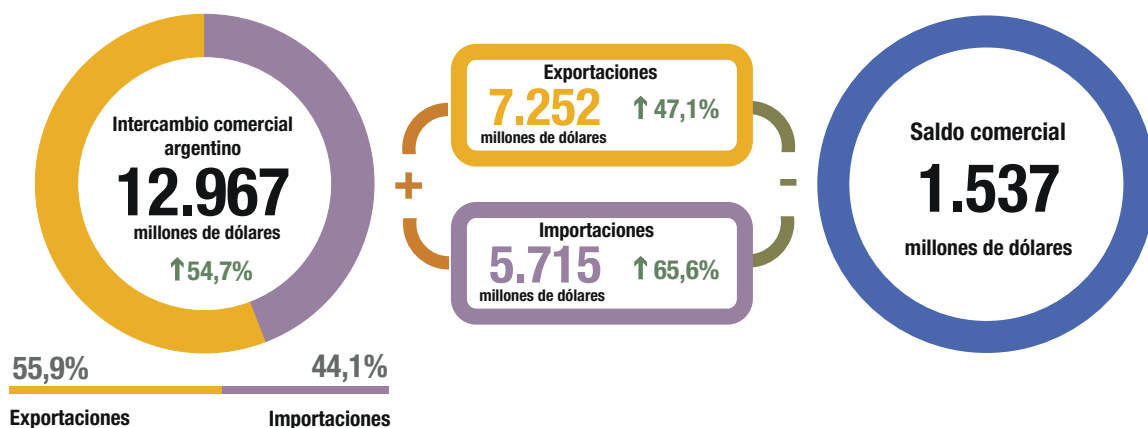
INDECArgentina



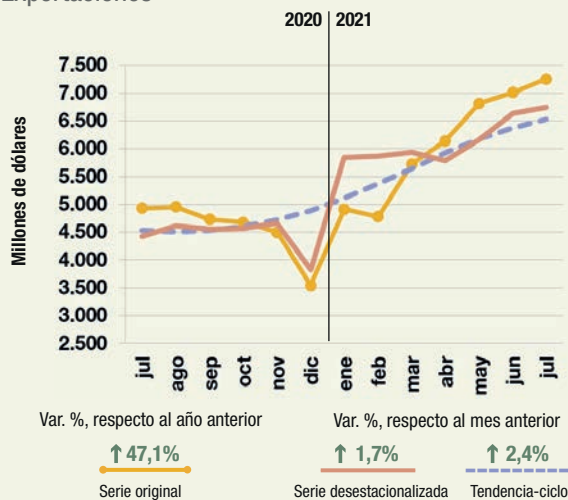
Intercambio comercial argentino

Cifras estimadas de julio de 2021

Resumen ejecutivo



Exportaciones



Importaciones



Principales socios comerciales



Brasil

Exportaciones
946 ↑ 70,5%
Importaciones
1.104 ↑ 55,9%
Saldo
-158



China

Exportaciones
616 ↑ 10,8%
Importaciones
1.072 ↑ 42,7%
Saldo
-456



Estados Unidos

Exportaciones
330 ↓ -12,0%
Importaciones
616 ↑ 61,3%
Saldo
-286



Países Bajos

Exportaciones
455 ↑ 127,5%
Importaciones
61 ↑ 221,1%
Saldo
394



Chile

Exportaciones
415 ↑ 72,9%
Importaciones
61 ↑ 29,8%
Saldo
354



Paraguay

Exportaciones
113 ↑ 39,5%
Importaciones
289 ↑ 33,8%
Saldo
-176



India

Exportaciones
262 ↓ -14,9%
Importaciones
125 ↑ 101,6%
Saldo
137

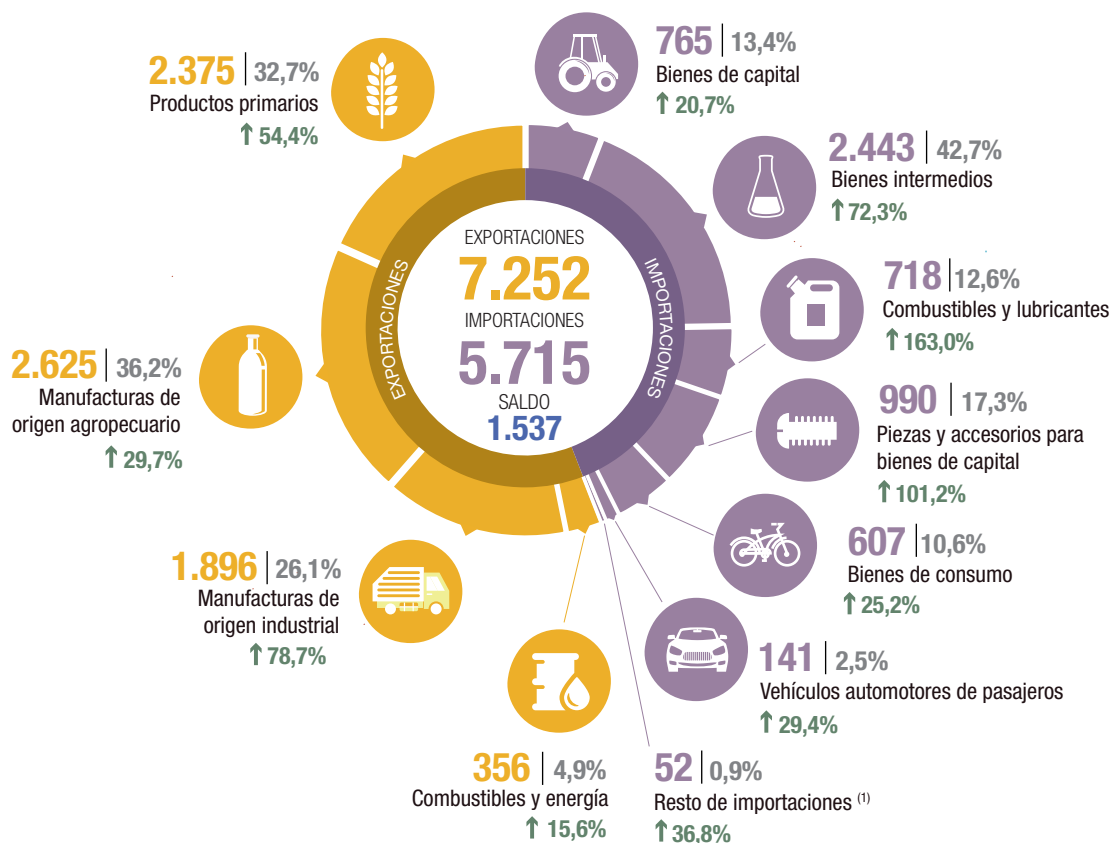


Viet Nam

Exportaciones
265 ↓ -0,4%
Importaciones
104 ↑ 48,6%
Saldo
161

Nota: en la selección de los socios comerciales se incluyeron zonas francas y territorios asociados. Para mayor detalle se puede acceder al Sistema de Consulta de Comercio Exterior de Bienes: https://comex.indec.gob.ar/?_ga=2.230488479.227009370.1597868680-1509903781.1592436568#/.
Fuente: INDEC, Dirección Nacional de Estadísticas del Sector Externo y Cuentas Internacionales.

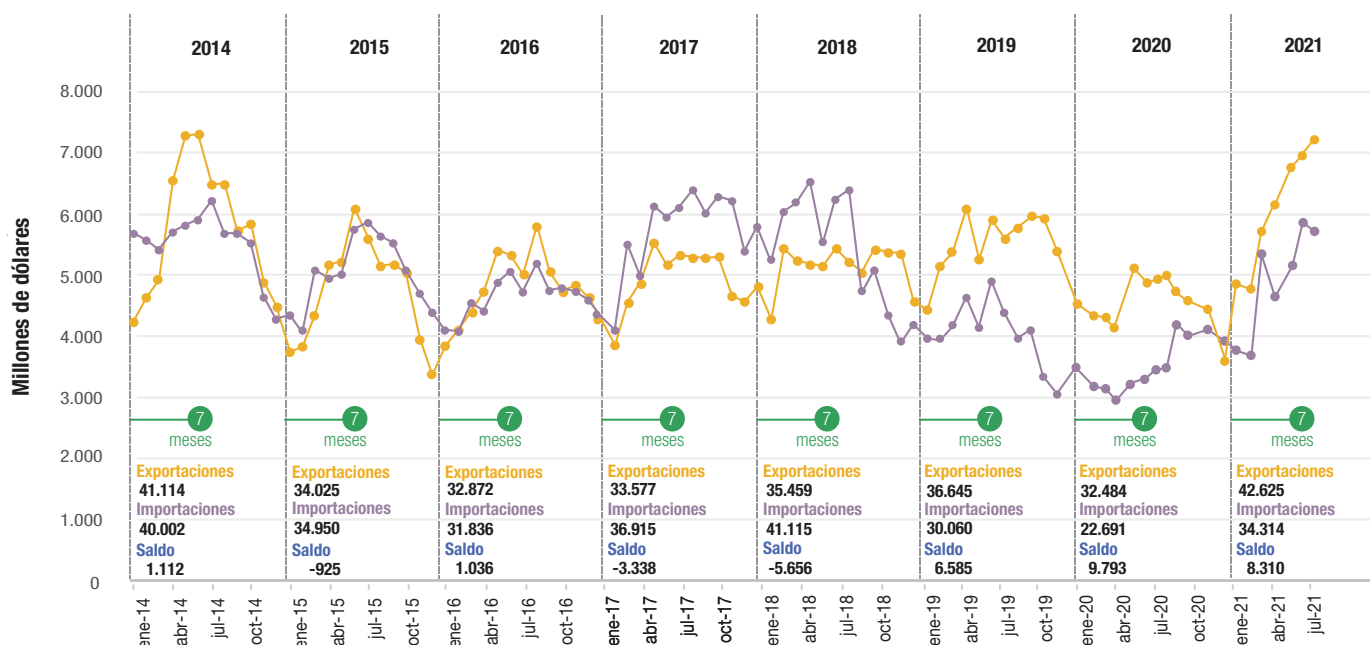
Exportaciones por grandes rubros e importaciones por usos económicos. En millones de dólares, participación y variación porcentual



↑↓ = Variación porcentual respecto a igual período del año anterior.

⁽¹⁾ Incluye bienes despachados mediante servicios postales (*courier*).

Exportaciones e importaciones, en millones de dólares. Enero 2014-julio 2021

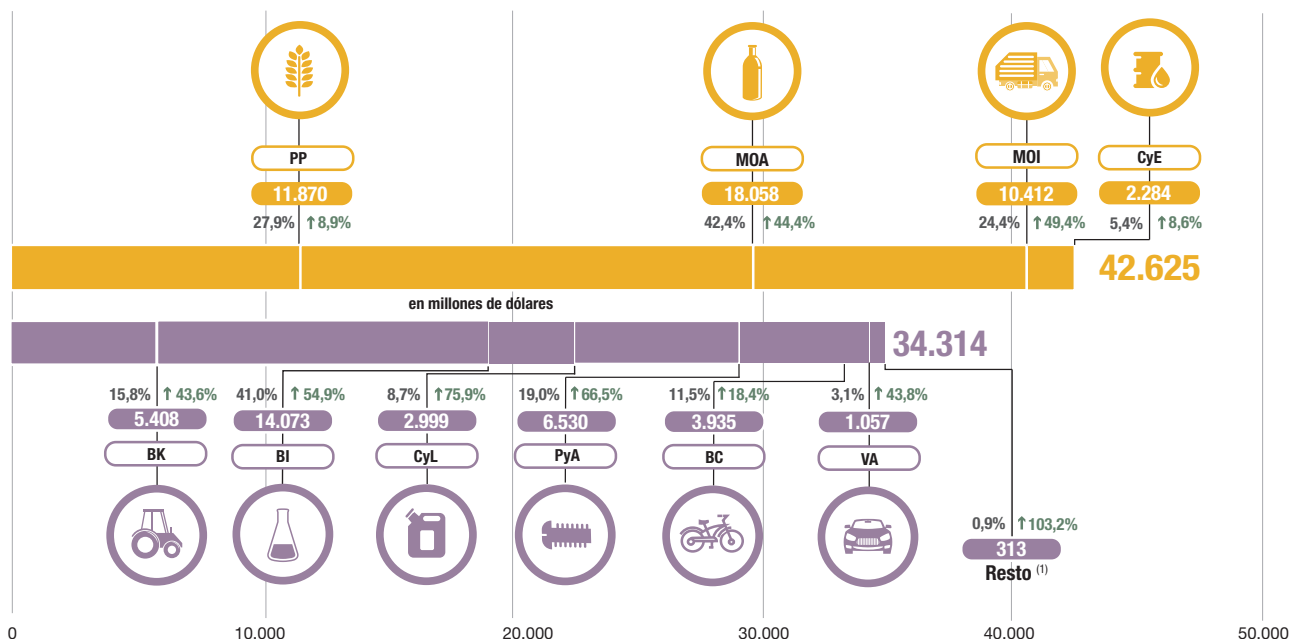


Fuente: INDEC, Dirección Nacional de Estadísticas del Sector Externo y Cuentas Internacionales.

Cifras estimadas de los siete meses de 2021

Exportaciones por grandes rubros e importaciones por usos económicos.
En millones de dólares, participación y variación porcentual

Exportaciones 42.625 ↑ 31,2% **Importaciones 34.314** ↑ 51,2% **Saldo 8.310**
millones de dólares millones de dólares millones de dólares



Productos primarios (PP) | Manufacturas de origen agropecuario (MOA) | Manufacturas de origen industrial (MOI) | Combustibles y energía (CyE) |

Bienes de capital (BK) | Bienes intermedios (BI) | Combustibles y lubricantes (CyL) | Piezas y accesorios para bienes de capital (PyA) | Bienes de consumo (BC) | Vehículos automotores de pasajeros (VA)

↑↓ = Variación porcentual respecto a igual período del año anterior.

⁽¹⁾ Incluye bienes despachados mediante servicios postales (*courier*).

Nota: ver detalle de los rubros y usos en los cuadros 5 y 7.

Fuente: INDEC, Dirección Nacional de Estadísticas del Sector Externo y Cuentas Internacionales.

Principales socios comerciales

Principales socios comerciales

Siete meses acumulados

País	Exportaciones	Importaciones	Saldo
Brasil	5.901 ↑ 44,4%	6.883 ↑ 56,4%	-982
China	3.353 ↓ -1,9%	6.916 ↑ 60,4%	-3.563
Estados Unidos	2.613 ↑ 33,7%	3.140 ↑ 25,2%	-527
India	2.122 ↑ 43,7%	789 ↑ 70,4%	1.333
Paraguay	620 ↑ 34,5%	1.999 ↑ 45,6%	-1.379
Viet Nam	1.895 ↑ 4,4%	706 ↑ 87,3%	1.189
Chile	2.153 ↑ 30,6%	366 ↑ 42,4%	1.787
Países Bajos	1.752 ↑ 88,2%	408 ↑ 133,1%	1.344

Nota: en la selección de los socios comerciales se incluyeron zonas francas y territorios asociados.

Para mayor detalle se puede acceder al Sistema de Consulta de Comercio Exterior de Bienes:

https://comex.indec.gob.ar/?_ga=2.230488479.227009370.1597868680-1509903781.1592436568#/.

Fuente: INDEC, Dirección Nacional de Estadísticas del Sector Externo y Cuentas Internacionales.

Principales indicadores de comercio exterior. Julio de 2021

Indicador	Unidad de medida	Exportación	Importación	Saldo	Intercambio
Balanza comercial					
Totales de julio de 2021	Millones de dólares	7.252	5.715	1.537	12.967
Variación serie original respecto a julio de 2020	%	47,1	65,6		54,7
Variación serie desestacionalizada respecto a junio de 2021	%	1,7	-2,7		
Variación tendencia-ciclo respecto a junio de 2021	%	2,4	0,6		
Índices de precios y cantidades de comercio exterior respecto a julio de 2020					
Índices de precios	%	33,3	22,6		
Índices de cantidades	%	9,3	35,1		
Ganancia/pérdida de los términos del intercambio	Millones de dólares				477

Fuente: INDEC, Dirección Nacional de Estadísticas del Sector Externo y Cuentas Internacionales.

Principales indicadores de comercio exterior. Siete meses de 2021

Indicador	Unidad de medida	Exportación	Importación	Saldo	Intercambio
Balanza comercial					
Totales acumulados de los siete meses	Millones de dólares	42.625	34.314	8.310	76.939
Variación porcentual respecto a los siete meses de 2020	%	31,2	51,2		39,4
Índices de precios y cantidades de comercio exterior respecto a los siete meses de 2020					
Índices de precios	%	24,3	11,1		
Índices de cantidades	%	5,6	36,0		
Ganancia/pérdida de los términos del intercambio	Millones de dólares				4.041

Fuente: INDEC, Dirección Nacional de Estadísticas del Sector Externo y Cuentas Internacionales.

Principales secciones de exportación e importación, según la Nomenclatura Común del Mercosur. Julio y siete meses de 2021

Secciones	Exportación		Secciones	Importación	
	Millones de dólares	Variación porcentual		Millones de dólares	Variación porcentual
Julio de 2021					
II-Productos del reino vegetal	2.159	48,0	VI-Productos de industrias químicas o de las industrias conexas	1.297	52,2
IV-Productos de las industrias alimentarias, bebidas y tabaco	1.364	35,2	XVI-Máquinas, aparatos y material eléctrico; sus partes y accesorios	1.267	46,5
III-Grasas y aceites animales o vegetales	748	42,2	V-Productos minerales	801	170,6
VI-Productos de industrias químicas o de las industrias conexas	638	84,9	XVII-Material de transporte	541	69,1
XVII-Material de transporte	636	136,4	XV-Metales comunes y sus manufacturas	395	154,8
I-Animales vivos y productos del reino animal	567	19,6	VII-Plástico, caucho y sus manufacturas	365	84,3
Siete meses de 2021					
II-Productos del reino vegetal	10.794	7,2	XVI-Máquinas, aparatos y material eléctrico; sus partes y accesorios	8.728	52,1
IV-Productos de las industrias alimentarias, bebidas y tabaco	9.354	47,1	VI-Productos de industrias químicas o de las industrias conexas	6.580	32,9
III-Grasas y aceites animales o vegetales	5.140	81,2	XVII-Material de transporte	3.807	63,8
I-Animales vivos y productos del reino animal	3.645	5,4	V-Productos minerales	3.630	95,0
XVII-Material de transporte	3.474	91,4	XV-Metales comunes y sus manufacturas	2.410	112,0
VI-Productos de industrias químicas o de las industrias conexas	2.878	52,8	II-Productos del reino vegetal	2.321	43,2

Nota: ver cuadros 4 y 16.

Fuente: INDEC, Dirección Nacional de Estadísticas del Sector Externo y Cuentas Internacionales.

**Principales países de exportación, importación y saldo comercial.
Julio y siete meses de 2021**

Exportación				Importación				Saldo	
País	Millones de dólares	Variación porcentual	Participación porcentual	País	Millones de dólares	Variación porcentual	Participación porcentual	País	Millones de dólares
Julio de 2021									
Total	7.252	47,1	100,0	Total	5.715	65,6	100,0	Total	1.537
Brasil	946	70,5	13,0	Brasil	1.104	55,9	19,3	China	-456
China	616	10,8	8,5	China	1.072	42,7	18,8	Países Bajos	394
Países Bajos	455	127,5	6,3	Estados Unidos	616	61,3	10,8	Chile	354
Chile	415	72,9	5,7	Paraguay	289	33,8	5,1	Estados Unidos	-286
Estados Unidos	330	-12,0	4,6	Alemania	258	104,8	4,5	Perú	182
Viet Nam	265	-0,4	3,7	Qatar	152	204,0	2,7	Alemania	-178
India	262	-14,9	3,6	Tailandia	138	345,2	2,4	Paraguay	-176
España	243	215,6	3,4	Francia	135	92,9	2,4	República de Corea	171
Egipto	222	101,8	3,1	India	125	101,6	2,2	España	167
República de Corea	212	175,3	2,9	México	115	74,2	2,0	Viet Nam	161
Resto	3.286	51,6	45,3	Resto	1.711	73,0	29,9	Resto	1.204
Siete meses de 2021									
Total	42.625	31,2	100,0	Total	34.314	51,2	100,0	Total	8.310
Brasil	5.901	44,4	13,8	China	6.916	60,4	20,4	China	-3.563
China	3.353	-1,9	7,9	Brasil	6.883	56,4	20,2	Chile	1.787
Estados Unidos	2.613	33,7	6,1	Estados Unidos	3.140	25,2	8,8	Paraguay	-1.379
Chile	2.153	30,6	5,1	Paraguay	1.999	45,6	6,0	Países Bajos	1.344
India	2.122	43,7	5,0	Alemania	1.440	24,8	4,1	India	1.333
Viet Nam	1.895	4,4	4,4	Tailandia	864	52,9	2,5	Viet Nam	1.189
Países Bajos	1.752	88,2	4,1	México	796	54,3	2,4	Irán	1.061
Egipto	1.221	29,5	2,9	India	789	70,4	2,3	Alemania	-1.043
Indonesia	1.168	24,4	2,7	Italia	728	38,4	2,2	Egipto	999
Irán	1.062	608,0	2,5	Viet Nam	706	87,3	2,1	Indonesia	994
Resto	19.385	28,2	45,5	Resto	10.053	54,7	28,9	Resto	5.589

Fuente: INDEC, Dirección Nacional de Estadísticas del Sector Externo y Cuentas Internacionales.

1. Síntesis de los resultados

En julio de 2021, las exportaciones alcanzaron 7.252 millones de dólares, mayor nivel registrado desde junio de 2013, y las importaciones, 5.715 millones de dólares. El intercambio comercial (exportaciones más importaciones) aumentó 54,7%, en relación con igual mes del año anterior, y alcanzó un monto de 12.967 millones de dólares. La balanza comercial registró un superávit de 1.537 millones de dólares.

Las exportaciones aumentaron 47,1% respecto a igual mes de 2020 (2.321 millones de dólares), debido a un incremento de los precios de 33,3% y de las cantidades de 9,3%. En términos desestacionalizados, las exportaciones de julio crecieron 1,7%, mientras que la tendencia-ciclo registró una suba de 2,4%, con relación a junio de 2021. Todos los rubros aumentaron: las manufacturas de origen industrial (MOI), 78,7%; los productos primarios (PP), 54,4%; las manufacturas de origen agropecuario (MOA), 29,7%; y los combustibles y energía (CyE), 15,6%.

Las importaciones se incrementaron 65,6% respecto a igual mes del año anterior (2.264 millones de dólares), como consecuencia de una suba de 35,1% en las cantidades y de 22,6% en los precios. En términos desestacionalizados, las importaciones cayeron 2,7% y, según la tendencia-ciclo, se incrementaron 0,6% con relación a junio de 2021. Todos los usos económicos registraron variaciones positivas: bienes de capital (BK), 20,7%; bienes intermedios (BI), 72,3%; combustibles y lubricantes (CyL), 163,0%; piezas y accesorios para bienes de capital (PyA), 101,2%; bienes de consumo (BC), 25,2%; vehículos automotores de pasajeros (VA), 29,4%; y resto, 36,8%, mayormente por el incremento de bienes despachados mediante servicios postales (*couriers*).

El saldo de la balanza comercial fue de 1.537 millones de dólares, 57 millones de dólares superior al registrado en igual período de 2020. En julio todas las magnitudes a nivel general (valor, cantidad y precio) de exportaciones e importaciones aumentaron.¹

Cuadro 1. Intercambio comercial argentino. Julio y siete meses de 2020-2021

Período	Exportación				Importación				Saldo	
	2021 ^e	2020 [*]	Variación porcentual		2021 [*]	2020 [*]	Variación porcentual		2021 [*]	2020 [*]
			Igual período año anterior	Acumulado igual período año anterior			Igual período año anterior	Acumulado igual período año anterior		
	Millones de dólares		%		Millones de dólares		%		Millones de dólares	
Total anual	///	54.884	///	///	///	42.356	///	///	///	12.528
Total de los siete meses	42.625	32.484	///	31,2	34.314	22.691	///	51,2	8.310	9.793
Enero	4.912	4.579	7,3	7,3	3.844	3.535	8,7	8,7	1.068	1.044
Febrero	4.775	4.378	9,1	8,2	3.713	3.191	16,4	12,3	1.062	1.187
Marzo	5.720	4.383	30,5	15,5	5.320	3.154	68,7	30,3	400	1.228
Abril	6.143	4.349	41,3	21,8	4.673	2.894	61,5	37,4	1.470	1.455
Mayo	6.813	5.078	34,2	24,6	5.141	3.166	62,4	42,3	1.672	1.912
Junio	7.010	4.786	46,5	28,4	5.909	3.299	79,1	48,6	1.101	1.487
Julio	7.252	4.931	47,1	31,2	5.715	3.451	65,6	51,2	1.537	1.480
Agosto		4.955				3.508				1.446
Septiembre		4.727				4.129				598
Octubre		4.674				4.004				670
Noviembre		4.500				4.115				386
Diciembre		3.544				3.908				-364

Fuente: INDEC, Dirección Nacional de Estadísticas del Sector Externo y Cuentas Internacionales.

¹ Para mayor detalle se puede acceder al Sistema de Consulta de Comercio Exterior de Bienes: https://comex.indec.gov.ar/?_ga=2.230488479.227009370.1597868680-1509903781.1592436568#/.

Las exportaciones de julio de 2021, respecto a igual mes de 2020, analizadas a nivel de la Nomenclatura Común del Mercosur (NCM), cuyos valores determinaron las principales diferencias fueron: maíz en grano con un aumento de 478 millones de dólares; harina y pellets de la extracción del aceite de soja (350 millones de dólares); biodiésel y sus mezclas (207 millones de dólares); vehículos para transporte de mercancías, de peso total con carga máxima \leq a 5 t (200 millones de dólares); aceite de soja en bruto, incluso desgomado (111 millones de dólares); trigo y morcajo, excluidos trigo duro y para siembra (94 millones de dólares); camarones, langostinos y demás decápodos Natantia, congelados, enteros, excluidos de agua fría (87 millones de dólares); y aceite de girasol en bruto (78 millones de dólares). Por su parte, cayeron las exportaciones de carne bovina, deshuesada, congelada (-50 millones de dólares); calamares y potas congelados (-25 millones de dólares) y fueloil, entre otras bajas.

Respecto a los productos importados, en este período se destacaron aumentos en las compras de gas natural licuado (216 millones de dólares); vacunas para medicina humana acondicionadas para la venta por menor (190 millones de dólares); gasoil (181 millones de dólares); urea con contenido de nitrógeno $>$ 45% (107 millones de dólares); porotos de soja, incluso quebrantados, excluidos para siembra (56 millones de dólares); partes y accesorios de carrocerías para automóviles para transporte de personas, mercancías o usos especiales, n.c.o.p. (45 millones de dólares); aglomerados de hierro por proceso de pelletización (44 millones de dólares); y cajas de cambio para vehículos automóviles (43 millones de dólares), entre otras subas. También se registraron algunas bajas como la de energía eléctrica (-36 millones de dólares).

En julio de 2021, las exportaciones netas de los principales productos y subproductos derivados del cultivo de la soja (porotos de soja, excluidos para siembra; aceite de soja en bruto; harina y pellets de la extracción del aceite de soja; y biodiésel y sus mezclas) registraron un superávit de 1.984 millones de dólares, 664 millones de dólares superior a julio de 2020. Esto fue producto de subas de 720 millones de dólares en las exportaciones y de 55 millones de dólares en las importaciones (ver sección 7).²

Las exportaciones netas (exportaciones menos importaciones) del capítulo 87 —vehículos automóviles, tractores, velocípedos y demás vehículos terrestres; sus partes y accesorios— presentaron un saldo positivo de 40 millones de dólares, mientras que, en igual período del año anterior, habían registrado un déficit por 22 millones de dólares. Las exportaciones aumentaron 307 millones de dólares y las importaciones, 246 millones de dólares, ambas respecto a igual mes del año anterior.

En julio, los principales destinos de las exportaciones argentinas fueron: Brasil, China, Países Bajos, Chile, Estados Unidos, Viet Nam, India, España, Egipto y República de Corea en ese orden, los cuales en conjunto acumularon el 54,7% del total de ventas externas.

Por su parte, los diez principales países de origen de las importaciones fueron: Brasil, China, Estados Unidos, Paraguay, Alemania, Qatar, Tailandia, Francia, India y México y representaron el 70,1% del total de compras al exterior.

Los superávits más importantes de julio correspondieron al comercio con Países Bajos (394 millones de dólares), Chile (354 millones de dólares), Perú (182 millones de dólares), República de Corea (171 millones de dólares), España (167 millones de dólares), Viet Nam (161 millones de dólares), Irán (145 millones de dólares), Colombia (145 millones de dólares), India (137 millones de dólares) y Egipto (134 millones de dólares).

Los déficits más importantes se registraron con China (-456 millones de dólares), Estados Unidos (-286 millones de dólares), Alemania (-178 millones de dólares), Paraguay (-176 millones de dólares), Brasil (-158 millones de dólares), Qatar (-152 millones de dólares), Tailandia (-117 millones de dólares), Francia (-91 millones de dólares), Bolivia (-57 millones de dólares) y México (-41 millones de dólares) (ver “Resumen ejecutivo”).

² Se encuentran para descargar las bases de datos históricas de soja y subproductos, mensuales y acumuladas según país, en dólares y kilos, en el Sistema de Consulta de Comercio Exterior de Bienes: https://comex.indec.gob.ar/?_ga=2.85762393.1346510258.1611573056-1509903781.1592436568#/database.

1.1 Índices de valores, precios y cantidades y efecto de los términos del intercambio de julio de 2021

Cuadro 2. Variaciones porcentuales de los índices de valores, precios y cantidades de las exportaciones e importaciones, base 2004=100, según grandes rubros y usos económicos. Julio de 2021 respecto a igual período de 2020

Rubros/usos	Julio de 2021		
	Valor	Precio	Cantidad
Exportación	47,1	33,3	9,3
Productos primarios (PP)	54,4	32,7	15,1
Manufacturas de origen agropecuario (MOA)	29,7	34,8	-4,8
Manufacturas de origen industrial (MOI)	78,7	21,7	45,2
Combustibles y energía (CyE)	15,6	128,0	-48,2
Importación	65,6	22,6	35,1
Bienes de capital (BK)	20,7	11,7	7,9
Bienes intermedios (BI)	72,3	30,7	31,7
Combustibles y lubricantes (CyL)	163,0	67,1	58,1
Piezas y accesorios para bienes de capital (PyA)	101,2	10,0	82,4
Bienes de consumo (BC)	25,2	1,1	23,8
Vehículos automotores de pasajeros (VA)	29,4	-2,9	33,7
Resto	36,8	.	.

Nota: la descomposición del valor de las importaciones de bienes en sus componentes de precios y cantidades de los productos comprendidos en los usos económicos (bienes de capital, piezas y accesorios para bienes de capital, bienes de consumo durables y vehículos y automotores de pasajeros) se efectúa con índices de precios de los principales socios comerciales.

Fuente: INDEC, Dirección Nacional de Estadísticas del Sector Externo y Cuentas Internacionales.

Cuadro 3. Efecto de la variación de los precios internacionales sobre la balanza comercial. Julio de 2021 respecto a igual período de 2020

Comercio exterior	Julio de 2021	
	A precios corrientes	A precios de julio de 2020
	Millones de dólares	
Exportación	7.252	5.442
Importación	5.715	4.664
Saldo	1.537	777

Nota: ver metodología *Índices de precios y cantidades del comercio exterior*, punto 6: www.indec.gov.ar/ftp/cuadros/economia/metodologia_preciosycantidades.pdf.

Fuente: INDEC, Dirección Nacional de Estadísticas del Sector Externo y Cuentas Internacionales.

Si hubiesen prevalecido los precios del mismo mes del año anterior, el saldo comercial habría arrojado un superávit de 777 millones de dólares. Bajo este supuesto, y debido a que el Índice de precios de las exportaciones tuvo una suba de mayor magnitud (33,3%) que el Índice de precios de las importaciones (22,6%), el país registró una ganancia en los términos del intercambio de 477 millones de dólares.

La fórmula utilizada para el cálculo de la ganancia/pérdida del intercambio³ es la siguiente:

$$\frac{X_t - M_t}{IP_{M_t}} - \left(\frac{X_t}{IP_{X_t}} - \frac{M_t}{IP_{M_t}} \right)$$

El primer término de la fórmula corresponde al saldo comercial a valores corrientes, deflactado por el Índice de precios de las importaciones, con base en igual período del año anterior. El segundo término estima el saldo comercial a precios de igual período del año anterior. Para julio de 2021, los valores de cada término fueron de 1.254 millones de dólares y 777 millones de dólares, respectivamente, de donde se deduce la ganancia en los términos del intercambio antes citada.

³ Ver metodología *Índices de precios y cantidades del comercio exterior*, punto 6: https://www.indec.gov.ar/ftp/cuadros/economia/metodologia_preciosycantidades.pdf.

Cuadro 4.

Balanza comercial argentina por principales secciones y capítulos de la Nomenclatura Común del Mercosur. En millones de dólares y variaciones porcentuales. Julio 2021 respecto a julio 2020

Sección/capítulo	Julio de 2021				
	Exportaciones ^e Millones de dólares	Variación porcentual %	Importaciones* Millones de dólares	Variación porcentual %	Saldo* Millones de dólares
Total general	7.252	47,1	5.715	65,6	1.537
I-Animales vivos y productos del reino animal	567	19,6	26	52,9	542
02-Carne y despojos comestibles	244	-11,3	9	125,0	235
03-Pescados y crustáceos, moluscos y demás invertebrados acuáticos	188	111,2	9	125,0	180
04-Leche y productos lácteos; huevos de ave; miel natural; productos comestibles de origen animal, n.c.o.p.	128	24,3	2	-	126
Resto sección I	7	-	6	-14,3	1
II-Productos del reino vegetal	2.159	48,0	336	22,6	1.823
08-Frutas y frutos comestibles; cortezas de agrios (cítricos), melones o sandías	99	35,6	27	-6,9	72
10-Cereales	1.447	79,5	4	300,0	1.444
12-Semillas y frutos oleaginosos; semillas y frutos diversos; plantas industriales o medicinales; paja y forraje	498	8,3	275	26,7	224
Resto sección II	114	-5,0	30	11,1	84
III-Grasas y aceites animales o vegetales	748	42,2	10	66,7	738
IV-Productos de las industrias alimentarias, bebidas y tabaco	1.364	35,2	81	15,7	1.283
20-Preparaciones de hortalizas, frutas u otros frutos o demás partes de plantas	76	-9,5	8	-11,1	67
22-Bebidas, líquidos alcohólicos y vinagre	85	7,6	8	100,0	77
23-Residuos y desperdicios de las industrias alimentarias; alimentos preparados para animales	1.118	47,5	8	14,3	1.110
Resto sección IV	84	-4,5	57	14,0	28
V-Productos minerales	326	21,2	801	170,6	-474
26-Minerales metalíferos, escorias y cenizas	31	106,7	76	347,1	-46
27-Combustibles y aceites minerales y productos de su destilación; materias bituminosas; ceras minerales	288	16,6	714	164,4	-427
Resto sección V	8	14,3	10	11,1	-2
VI-Productos de industrias químicas o de las industrias conexas	638	84,9	1.297	52,2	-659
28-Productos químicos inorgánicos; compuestos de metal precioso, de elementos radioactivos, de metales de las tierras raras o de isótopos	29	20,8	67	39,6	-39
29-Productos químicos orgánicos	54	68,8	321	20,2	-267
30-Productos farmacéuticos	86	32,3	413	142,9	-327
31-Abonos	6	100,0	224	67,2	-219
33-Aceites esenciales y resinoides; preparaciones de perfumería, de tocador o de cosmética	44	-10,2	41	28,1	2
38-Productos diversos de las industrias químicas	381	168,3	129	1,6	252
Resto sección VI	40	33,3	101	34,7	-62
VII-Plástico, caucho y sus manufacturas	115	69,1	365	84,3	-250
39-Plástico y sus manufacturas	91	59,6	267	72,3	-176
40-Caucho y sus manufacturas	24	118,2	98	127,9	-74
VIII-Pieles, cueros y sus manufacturas (excepto calzado)	42	82,6	8	33,3	34
IX-Madera, corcho y sus manufacturas; carbón vegetal; cestería	31	72,2	13	44,4	17
X-Pasta de madera; papel o cartón	39	50,0	91	35,8	-52
XI-Materias textiles y sus manufacturas	48	71,4	115	62,0	-66
XII-Calzado, sombreros, paraguas, bastones, plumas, flores artificiales y otros	1	137,7	41	86,4	-40
XIII-Manufacturas de piedra, yeso, cemento, amianto, mica, cerámica y vidrio	16	100,0	48	77,8	-32
XIV-Perlas finas, piedras y metales preciosos y su manufactura; bisutería; monedas	196	53,1	16	///	179
XV-Metales comunes y sus manufacturas	94	-9,6	395	154,8	-300
72-Fundición, hierro y acero	36	50,0	171	402,9	-135
73-Manufacturas de fundición, hierro o acero	35	-14,6	75	78,6	-41
76-Aluminio y sus manufacturas	18	-48,6	35	40,0	-17
Resto sección XV	6	50,0	113	109,3	-108
XVI-Máquinas, aparatos y material eléctrico; sus partes y accesorios	129	38,7	1.267	46,5	-1.138
84-Reactores nucleares, calderas, máquinas, aparatos y artefactos mecánicos; partes de estas máquinas o aparatos	110	44,7	767	62,2	-657
85-Máquinas y aparatos, material eléctrico, y sus partes; aparatos de grabación o reproducción de sonido, y de imagen y sonido en televisión, y sus partes y accesorios	19	11,8	500	27,6	-481
XVII-Material de transporte	636	136,4	541	69,1	95
87-Vehículos automóviles, tractores, velocípedos y demás vehículos terrestres; sus partes y accesorios	575	114,6	536	84,8	40
Resto sección XVII	61	///	6	-80,0	55
Resto de secciones y transacciones especiales	102	20,0	265	37,3	-163

Fuente: INDEC, Dirección Nacional de Estadísticas del Sector Externo y Cuentas Internacionales.

2.

Exportaciones

En julio de 2021, las exportaciones aumentaron 47,1% respecto a igual mes del año anterior. Todos los rubros registraron subas: MOI incrementó sus ventas en 78,7% (835 millones de dólares); PP subió 54,4% (837 millones de dólares); MOA ascendió 29,7% (601 millones de dólares); y CyE aumentó 15,6% (48 millones de dólares).

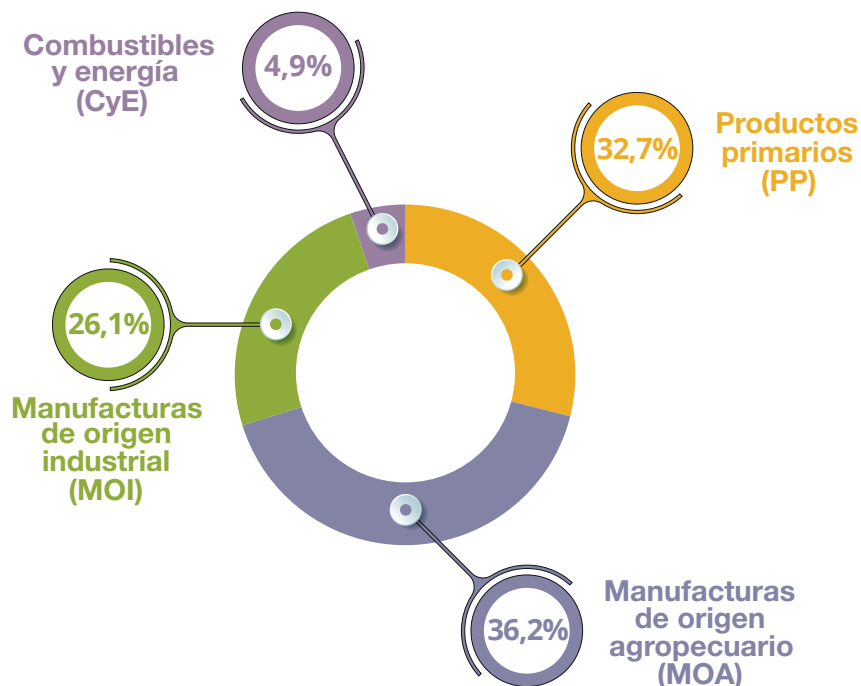
Las exportaciones del rubro MOI se incrementaron un 78,7% debido a la suba de las cantidades de 45,2% y de los precios en 21,7%. El aumento se dio fundamentalmente en material de transporte terrestre (306 millones de dólares); productos químicos y conexos (290 millones de dólares); y piedras, metales preciosos y sus manufacturas; monedas (68 millones de dólares). El único subrubro que disminuyó fue metales comunes y sus manufacturas (-10 millones de dólares).

El valor de las exportaciones de PP reflejó una suba de 54,4% por un aumento de los precios y de las cantidades de 32,7% y de 15,1% respectivamente. El mayor aumento de este rubro se dio en cereales por 641 millones de dólares y no se registró ninguna caída.

El rubro de MOA registró un incremento de 29,7%, por la suba de los precios de 34,8%, ya que las cantidades disminuyeron 4,8%. Este aumento se debió principalmente a mayores ventas de residuos y desperdicios de la industria alimenticia (360 millones de dólares) y de grasas y aceites (222 millones de dólares), entre otras subas.

Las exportaciones de CyE aumentaron un 15,6%, fundamentalmente por un incremento de 128,0% en los precios, debido a que las cantidades cayeron 48,2%. Se observaron mayores exportaciones de carburantes (22 millones de dólares) y restos de combustibles (16 millones de dólares). Todos los subrubros reflejaron subas excepto petróleo crudo. El cuadro 6 muestra el comportamiento de los principales productos de exportación y los mercados hacia los cuales fueron dirigidos.

Gráfico 1. Composición de las exportaciones. Julio de 2021



Nota: los totales por suma pueden no coincidir por redondeo en las cifras parciales.

Fuente: INDEC, Dirección Nacional de Estadísticas del Sector Externo y Cuentas Internacionales.

Cuadro 5.

Exportaciones por principales rubros. Julio y siete meses de 2020 y 2021

Rubros	Julio			Siete meses		
	2021 ^e	2020 [*]	Variación porcentual	2021 ^e	2020 [*]	Variación porcentual
	Millones de dólares			Millones de dólares		
			%			%
Total	7.252	4.931	47,1	42.625	32.484	31,2
Productos primarios (PP)	2.375	1.538	54,4	11.870	10.899	8,9
Animales vivos	1	1	-	16	11	45,5
Pescados y mariscos sin elaborar	167	76	119,7	907	812	11,7
Miel	21	15	40,0	143	112	27,7
Hortalizas y legumbres sin elaborar	59	58	1,7	338	419	-19,3
Frutas frescas	86	61	41,0	434	507	-14,4
Cereales	1.447	806	79,5	7.532	6.243	20,6
Semillas y frutos oleaginosos	498	460	8,3	2.004	2.477	-19,1
Tabaco sin elaborar	23	20	15,0	82	87	-5,7
Lanas sucias	4	s	s	31	15	106,7
Fibras de algodón	25	14	78,6	67	41	63,4
Minerales metalíferos, escorias y cenizas	31	s	s	234	113	107,1
Resto de productos primarios	13	11	18,2	82	62	32,3
Manufacturas de origen agropecuario (MOA)	2.625	2.024	29,7	18.058	12.509	44,4
Carnes y sus preparados	251	282	-11,0	1.861	1.930	-3,6
Pescados y mariscos elaborados	22	14	57,1	136	122	11,5
Productos lácteos	105	87	20,7	589	484	21,7
Otros productos de origen animal	5	5	-	38	38	-
Frutas secas o procesadas	13	12	8,3	52	51	2,0
Café, té, yerba mate y especias	13	16	-18,8	95	94	1,1
Productos de molinería y sus preparaciones	58	62	-6,5	442	386	14,5
Grasas y aceites	748	526	42,2	5.140	2.836	81,2
Azúcar, cacao y artículos de confitería	21	29	-27,6	134	115	16,5
Preparados de hortalizas, legumbres y frutas	76	84	-9,5	407	402	1,2
Bebidas, líquidos alcohólicos y vinagre	85	79	7,6	527	462	14,1
Residuos y desperdicios de la industria alimenticia	1.118	758	47,5	7.935	5.023	58,0
Extractos curtientes y tintóreos	18	15	20,0	141	109	29,4
Pieles y cueros	39	22	77,3	237	195	21,5
Lanas elaboradas	9	3	200,0	68	45	51,1
Resto de MOA	44	30	46,7	256	220	16,4
Manufacturas de origen industrial (MOI)	1.896	1.061	78,7	10.412	6.971	49,4
Productos químicos y conexos	620	330	87,9	2.735	1.773	54,3
Materias plásticas y sus manufacturas	91	57	59,6	509	414	22,9
Caucho y sus manufacturas	24	11	118,2	123	92	33,7
Manufacturas de cuero, marroquinería, etcétera	3	2	50,0	15	8	87,5
Papel, cartón, impresos y publicaciones	43	29	48,3	236	220	7,3
Textiles y confecciones	11	9	22,2	66	53	24,5
Calzado y sus partes componentes	0	0	217,7	4	2	100,0
Manufacturas de piedra, yeso, vidrio, etcétera	16	8	100,0	89	55	61,8
Piedras, metales preciosos y sus manufacturas; monedas	196	128	53,1	1.295	1.114	16,2
Metales comunes y sus manufacturas	94	104	-9,6	807	750	7,6
Máquinas y aparatos, material eléctrico	129	93	38,7	755	547	38,0
Material de transporte terrestre	575	269	113,8	3.323	1.791	85,5
Vehículos de navegación aérea, marítima y fluvial	61	0	///	152	24	///
Resto de MOI	32	21	52,4	304	129	135,7
Combustibles y energía (CyE)	356	308	15,6	2.284	2.104	8,6
Petróleo crudo	141	146	-3,4	865	619	39,7
Carburantes	149	127	17,3	832	1.009	-17,5
Grasas y aceites lubricantes	7	3	133,3	42	22	90,9
Gas de petróleo, otros hidrocarburos gaseosos y energía eléctrica	36	25	44,0	428	408	4,9
Resto de combustibles	23	7	228,6	117	46	154,3

Fuente: INDEC, Dirección Nacional de Estadísticas del Sector Externo y Cuentas Internacionales.

Cuadro 6. Exportación según principales productos y países de destino. Julio de 2021

Rubro	Productos principales	Millones de dólares	Variación porcentual 2021*/2020*	Participación porcentual	Principales países de destino
Total de exportaciones		7.252	47,1	100,0	
Total de productos seleccionados		5.387	57,1	74,3	
PP	10059010 Maíz en grano	1.143	71,9	15,8	República de Corea, Viet Nam, Egipto, Colombia, Perú
MOA	23040010 Harina y pellets de la extracción del aceite de soja	1.038	50,9	14,3	Viet Nam, España, Indonesia, Polonia, Italia
MOA	15071000 Aceite de soja en bruto, incluso desgomado	506	28,0	7,0	India, Irán, Perú, Egipto, China
PP	12019000 Porotos de soja, incluso quebrantados, excluidos para siembra	412	14,6	5,7	China, Egipto, Rusia, Estados Unidos, Indonesia
MOI	87042190 Vehículos automóbiles para transporte de mercancías, con motor de émbolo, de encendido por compresión (diésel o semidiésel) de peso total con carga máxima <= a 5 t n.c.o.p.	366	120,2	5,1	Brasil, Perú, Chile, Guatemala, Honduras
MOI	38260000 Biodiésel y sus mezclas, sin aceites de petróleo o de mineral bituminoso	294	238,0	4,1	Países Bajos
PP	10019900 Trigo y morcajo, excluidos trigo duro y para siembra	165	132,1	2,3	Brasil, Chile, Bolivia, Uruguay
MOI	71081210 Oro para uso no monetario, formas en bruto de aleación dorada o bullón dorado	158	48,2	2,2	Estados Unidos, Suiza, India, Canadá
MOA	15121110 Aceite de girasol, en bruto	148	110,8	2,0	Iraq, Irán, Egipto, India, Malasia
CyE	27090010 Aceites crudos de petróleo	141	-3,7	1,9	Emiratos Árabes Unidos, Estados Unidos, Países Bajos
MOA	02023000 Carne bovina, congelada, deshuesada	108	-31,7	1,5	China, Israel, Estados Unidos, Brasil, Alemania
PP	03061710 Camarones, langostinos y demás decápodos Natantia, congelados, enteros, excluidos de agua fría	93	///	1,3	España, Italia, Japón, China, Dinamarca
MOA	02013000 Carne bovina, fresca o refrigerada, deshuesada	74	19,4	1,0	Alemania, Chile, Países Bajos, Estados Unidos, Italia
PP	12024200 Maníes sin cáscara, incluso quebrantados	73	-11,2	1,0	Países Bajos, Rusia, Polonia, Reino Unido, Argelia
MOA	22042100 Vinos no espumosos, mosto de uva, en que la fermentación se ha impedido o cortado añadiendo alcohol en recipientes con capacidad <= a 2 l	70	12,2	1,0	Estados Unidos, Brasil, Reino Unido, Canadá, Francia
CyE	99980100 Aprovisionamiento de combustibles y lubricantes a buques y aeronaves	68	11,4	0,9	Indeterminado, Países Bajos, Francia, España, Alemania
PP	10079000 Sorgo en grano, excluido para siembra	60	403,9	0,8	China, Taiwán, Chile
MOI	87032210 Vehículos automóbiles, principalmente para el transporte de personas, de cilindrada > 1.000 cm³ y <= 1.500 cm³, con capacidad <= 6 personas	59	340,1	0,8	Brasil, Colombia, Chile, Perú, Uruguay
MOA	04022110 Leche entera, en polvo, gránulos o similares, sin azucarar, con contenido de materias grasas > al 1,5%	51	6,9	0,7	Argelia, Brasil, Perú, China, Chile
PP	08055000 Limones y limas	50	127,4	0,7	Países Bajos, Estados Unidos, Italia, Rusia, Portugal
CyE	27101249 Naftas, excluidas para petroquímica	49	176,6	0,7	Paraguay, Bonaire, Países Bajos, Brasil, Chile
MOI	87033390 Vehículos automóbiles principalmente para el transporte de personas, de cilindrada > 2.500 cm³, con motor de émbolo o pistón, encendido por compresión (diésel o semidiésel), n.c.o.p.	s	s	s	Brasil, Perú, Panamá, Paraguay, Guatemala
MOI	71069100 Plata (incluida la plata dorada y la platinada) en bruto	37	s	0,5	Suiza, Canadá
PP	03061790 Camarones, langostinos y demás decápodos Natantia, congelados, excluidos de agua fría y enteros	35	143,9	0,5	China, Estados Unidos, España, Perú, Italia
PP	10039010 Cebada cervecera	35	25,7	0,5	China, Brasil, Colombia, Chile
PP	26161000 Minerales de plata y sus concentrados	s	s	s	República de Corea, Bélgica, Alemania, Japón
MOA	23025000 Salvados, moyuelos y demás residuos del cernido, de la molienda o de otros tratamientos de las leguminosas	27	22,0	0,4	Irlanda, Reino Unido, España, Nueva Zelanda, Países Bajos
CyE	27160000 Energía eléctrica	s	s	s	Brasil
MOA	41044130 Cueros y pieles curtidos de bovino, depilados, secos, plena flor sin dividir o divididos con la flor (incluido el búfalo) n.c.o.p.	26	99,5	0,4	Tailandia, China, Croacia, Hong Kong, Estados Unidos
Resto		1.865	24,3	25,7	

Fuente: INDEC, Dirección Nacional de Estadísticas del Sector Externo y Cuentas Internacionales.

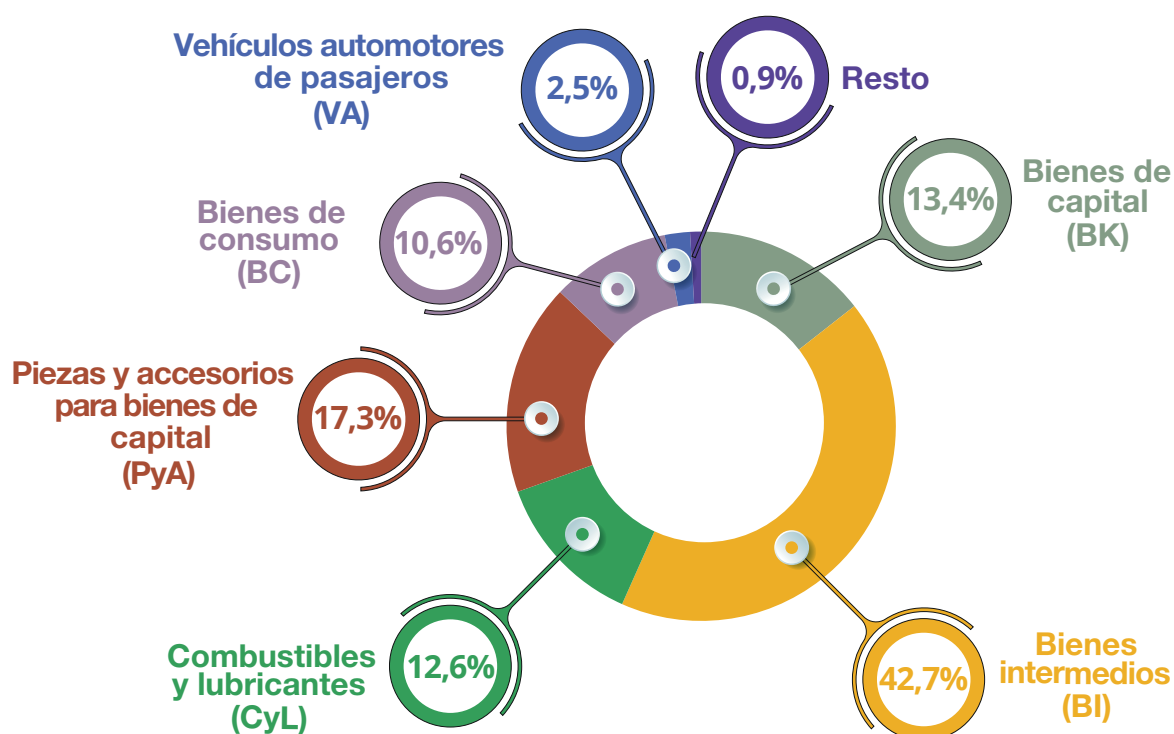
3. Importaciones

El valor de las importaciones de julio de 2021 fue 65,6% superior al registrado en igual mes del año anterior. Este aumento fue de 2.264 millones de dólares. Las cantidades y los precios subieron 35,1% y 22,6%, respectivamente.

Todos los usos económicos registraron subas. El que más aumentó fue CyL, con un alza de 163% (445 millones de dólares), debido a un incremento en las cantidades de 58,1% y en los precios de 67,1%.

Respecto a los demás usos, PyA presentó una variación positiva de 101,2% (498 millones de dólares), porque las cantidades se incrementaron 82,4% y los precios, 10,0%. Las importaciones de BI subieron 72,3% (1.025 millones de dólares) por un aumento de 31,7% en las cantidades y de 30,7% en los precios. Se distinguieron en especial los suministros industriales elaborados no especificados en otras partidas y medicamentos. VA aumentó 29,4% (32 millones de dólares) como consecuencia de una suba en las cantidades de 33,7%, ya que los precios cayeron 2,9%. Las importaciones de BC se incrementaron 25,2% (122 millones de dólares); los precios, 1,1%; y las cantidades, 23,8%. BK aumentó 20,7% (131 millones de dólares), producto de un ascenso de 7,9% en las cantidades y de 11,7% en los precios.

Gráfico 2. Composición de las importaciones. Julio de 2021



Nota: los totales por suma pueden no coincidir por redondeo en las cifras parciales.

Fuente: INDEC, Dirección Nacional de Estadísticas del Sector Externo y Cuentas Internacionales.

Cuadro 7. Importaciones según usos económicos, grandes categorías económicas y agregados especiales. Julio y siete meses de 2020 y 2021

Usos económicos, grandes categorías económicas y agregados especiales	Julio			Siete meses		
	2021*	2020*	Variación porcentual	2021*	2020*	Variación porcentual
	Millones de dólares		%	Millones de dólares		%
Total general	5.715	3.451	65,6	34.314	22.691	51,2
Bienes de capital (BK)	765	634	20,7	5.408	3.767	43,6
Bienes de capital, excluidos equipos de transporte	571	417	36,9	3.983	2.822	41,1
Computadoras y teléfonos	118	108	9,3	766	467	64,0
Equipos de transporte industriales	75	109	-31,2	658	478	37,7
Bienes intermedios (BI)	2.443	1.418	72,3	14.073	9.084	54,9
Alimentos y bebidas básicos fundamentalmente para la industria	278	218	27,5	1.925	1.305	47,5
Alimentos y bebidas elaborados fundamentalmente para la industria	24	19	26,3	156	116	34,5
Suministros industriales básicos no especificados en otras partidas	113	47	140,4	822	346	137,6
Suministros industriales elaborados no especificados en otras partidas	1.735	1.057	64,1	10.112	6.747	49,9
Medicamentos	293	76	285,5	1.057	572	84,8
Combustibles y lubricantes (CyL)	718	273	163,0	2.999	1.705	75,9
Combustibles y lubricantes básicos	124	98	26,5	704	700	0,6
Combustibles y lubricantes elaborados	594	175	239,4	2.295	1.005	128,4
Piezas y accesorios para bienes de capital (PyA)	990	492	101,2	6.530	3.921	66,5
Piezas y accesorios para bienes de capital	341	211	61,6	2.338	1.628	43,6
Partes y piezas para computadoras y teléfonos	115	102	12,7	853	451	89,1
Piezas y accesorios para equipos de transporte	534	179	198,3	3.339	1.841	81,4
Bienes de consumo (BC)	607	485	25,2	3.935	3.324	18,4
Alimentos y bebidas básicos fundamentalmente para el hogar	46	45	2,2	318	249	27,7
Alimentos y bebidas elaborados fundamentalmente para el hogar	68	54	25,9	519	405	28,1
Equipos de transporte no industriales	33	15	120,0	240	116	106,9
Artículos de consumo duraderos no especificados en otra partida	50	34	47,1	369	277	33,2
Artículos de consumo semiduraderos no especificados en otra partida	141	106	33,0	901	805	11,9
Artículos de consumo no duraderos no especificados en otra partida	156	144	8,3	920	790	16,5
Medicamentos	114	89	28,1	667	682	-2,2
Vehículos automotores de pasajeros (VA)	141	109	29,4	1.057	735	43,8
Resto	52	38	36,8	313	154	103,2

Fuente: INDEC, Dirección Nacional de Estadísticas del Sector Externo y Cuentas Internacionales.

Cuadro 8. Importación según principales productos y países de origen. Julio de 2021

Rubro	Productos principales	Millones de dólares	Variación porcentual 2021*/2020*	Participación porcentual	Principales países de origen
Total de importaciones		5.715	65,6	100,0	
Total de productos seleccionados		2.065	135,3	36,1	
CyL	27111100 Gas natural licuado	275	365,5	4,8	Estados Unidos, Qatar
BI	12019000 Porotos de soja, incluso quebrantados, excluidos para siembra	265	26,5	4,6	Paraguay, Brasil
CyL	27101921 Gasóleo (gasoil)	229	375,4	4,0	India, Estados Unidos, Países Bajos, Omán, Alemania
BI	30022029 Vacunas para medicina humana acondicionadas para la venta por menor n.c.o.p.	191	///	3,3	China, Estados Unidos, Rusia, Argentina (¹), Bélgica
BI	31021010 Urea con contenido de nitrógeno calculado sobre producto anhidro seco, > 45% en peso	131	446,9	2,3	Egipto, Qatar, Argelia, Omán, Rusia
CyL	27112100 Gas natural en estado gaseoso	99	14,2	1,7	Bolivia, Chile
VA	87032310 Vehículos automóviles principalmente para el transporte de personas, de cilindrada > a 1.500 cm³ y <= a 3.000 cm³, con capacidad <= a 6 personas	77	28,8	1,3	Brasil, México, Alemania, Japón, Colombia
PyA	85177010 Circuitos impresos con componentes eléctricos o electrónicos montados para teléfonos, incluidos celulares; los demás aparatos de emisión, transmisión o recepción de voz, imagen u otros datos, incluidos los de comunicación en red	59	12,3	1,0	Viet Nam, China, Tailandia, Dinamarca, República de Corea
PyA	87082999 Partes y accesorios de carrocerías para automóviles para transporte de personas, mercancías o usos especiales, n.c.o.p.	53	541,5	0,9	México, Brasil, Tailandia, Alemania, Sudáfrica
BI	26011210 Aglomerados de hierro por proceso de pelletización, de diámetro >= a 8 mm y <= a 18 mm	50	787,5	0,9	Brasil
Resto	99980400 Bienes despachados mediante servicios postales	49	31,1	0,9	Indeterminado
PyA	87084080 Cajas de cambio para vehículos automóviles n.c.o.p.	49	772,7	0,9	Japón, Estados Unidos, Brasil, Alemania, Filipinas
PyA	85299020 Partes para aparatos receptores de radiodifusión, monitores y proyectores; aparatos receptores de televisión	43	217,7	0,8	China, Viet Nam, Indonesia, Tailandia, México
BI	30021590 Productos inmunológicos dosificados o acondicionados para la venta por menor n.c.o.p.	38	27,4	0,7	Alemania, Suiza, Puerto Rico, Italia, República de Corea
VA	87032210 Vehículos automóviles principalmente para el transporte de personas, de cilindrada > a 1.000 cm³ y <= a 1.500 cm³, con capacidad para <= a 6 personas	37	26,9	0,6	Brasil, México, Estados Unidos, Francia, Finlandia
PyA	87089990 Partes y accesorios para vehículos automóviles n.c.o.p.	35	205,8	0,6	Brasil, Tailandia, Estados Unidos, México, Alemania
BI	29333919 Compuestos heterocíclicos con heteroátomos de nitrógeno, cuya estructura contenga flúor, bromo o ambos, n.c.o.p.	35	56,3	0,6	Suiza, China, Francia, India, Dinamarca
BK	84713012 Máquinas automáticas para tratamiento o procesamiento de datos, portátiles, de peso < a 3,5 kg con teclado alfanumérico de por lo menos 70 teclas y con una pantalla de área > 140 cm² y < 560 cm²	31	-17,5	0,5	China, Viet Nam, Taiwán, Estados Unidos, Tailandia
BI	72071200 Semielaborados de hierro, acero sin alear, con contenido de carbono < a 0,25%, de sección transversal rectangular	31		0,5	Brasil
BI	31054000 Fosfato monoamónico incluso mezclado con fosfato diamónico	31	-17,2	0,5	China, Marruecos, Alemania, Brasil, Estados Unidos
CyL	27101922 Fueloil	29		0,5	Congo
PyA	84082020 Motores de émbolo (pistón), de encendido por compresión, diésel o semidiésel, para vehículos automotores, de cilindrada > a 1.500 cm³ y <= a 2.500 cm³	28	///	0,5	Francia, Tailandia, Alemania, Italia, India
PyA	85177099 Partes n.c.o.p., para teléfonos, incluidos celulares; aparatos de emisión, transmisión o recepción de voz, imagen u otros datos, incluidos los de comunicación en red	28	-2,4	0,5	Viet Nam, China, República de Corea, Hong Kong, Estados Unidos
PyA	84082030 Motores de émbolo (pistón), de encendido por compresión, diésel o semidiésel, para vehículos automotores, de cilindrada > a 2.500 cm³ y <= a 3.500 cm³	27	986,9	0,5	Hungría, Tailandia, Alemania, Brasil, China
BC	30049079 Medicamentos que contengan ácidos nucleicos y sus sales, compuestos heterocíclicos n.c.o.p., sulfonamidas, heterósidos y sus derivados n.c.o.p., acondicionados para la venta por menor	26	78,8	0,4	Italia, Estados Unidos, Singapur, Francia, Alemania
CyL	27011200 Hulla bituminosa, sin aglomerar	25	115,9	0,4	Australia, Colombia, Brasil
PyA	84073490 Motores de émbolo (pistón) alternativo, de cilindrada > a 1.000 cm³, de los tipos utilizados para la propulsión de vehículos terrestres, excluidos monocilíndricos	25	215,0	0,4	Brasil, Indonesia, México, Francia, Japón
BI	72104910 Productos laminados planos de hierro, acero sin alear, ancho >= a 600 mm, cincados, excluidos electrolíticamente, espesor < a 4,75 mm, n.c.o.p.	24	844,7	0,4	Brasil, Viet Nam, Francia, China, Estados Unidos
BK	87042190 Vehículos automóviles para transporte de mercancías, con motor de émbolo, de encendido por compresión (diésel o semidiésel) de peso total con carga máxima <= 5 t n.c.o.p.	24	40,2	0,4	Brasil, Tailandia, Japón, México, Uruguay
BI	29313912 Glifosato y su sal de monoisopropilamina	23	60,0	0,4	China, Estados Unidos, Alemania
Resto		3.650	41,9	63,9	

(¹) País de origen Argentina. En algunas ocasiones se identifica comercio con Argentina; tal es el caso de las reimportaciones de bienes. Las reimportaciones son las importaciones de bienes nacionales que previamente habían sido registradas como exportaciones; un caso particular son los bienes devueltos por el país comprador. Otra forma en la que el producto importado presenta origen Argentina es la que se produce acorde a la norma de origen aplicada a un bien producido entre Argentina y otros países, según las directrices planteadas en el Convenio de Kioto Revisado.

Fuente: INDEC, Dirección Nacional de Estadísticas del Sector Externo y Cuentas Internacionales.

4. Series desestacionalizadas y tendencia-ciclo

4.1 Exportaciones desestacionalizadas y tendencia-ciclo

En términos desestacionalizados, en julio las exportaciones se incrementaron 1,7% con respecto al mes anterior. Por su parte, la tendencia-ciclo aumentó 2,4% con relación a junio de 2021.

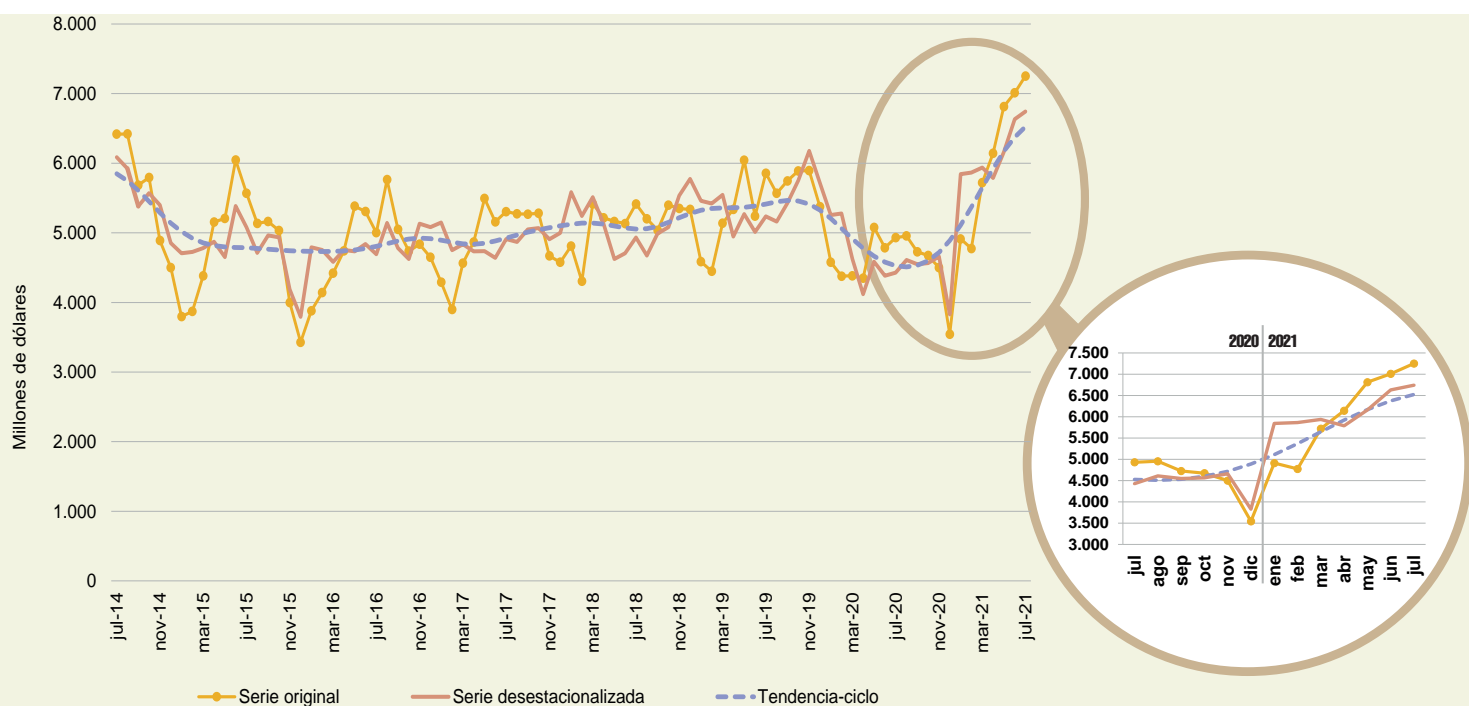
Cuadro 9. Exportaciones argentinas. Serie original, desestacionalizada y tendencia-ciclo estimada con variaciones mensuales y anuales

Período	Serie original	Serie desestacionalizada	Tendencia-ciclo	Variación serie original con respecto a igual período del año anterior	Variación desestacionalizada con respecto al mes anterior	Variación tendencia-ciclo con respecto al mes anterior	
		Millones de dólares			%		
2020	Julio	4.931	4.429	4.527	-15,8	1,0	-1,1
	Agosto	4.955	4.609	4.510	-11,0	4,1	-0,4
	Septiembre	4.727	4.550	4.533	-17,7	-1,3	0,5
	Octubre	4.674	4.565	4.599	-20,6	0,3	1,5
	Noviembre	4.500	4.660	4.717	-23,6	2,1	2,6
	Diciembre	3.544	3.828	4.889	-34,1	-17,8	3,6
2021	Enero	4.912	5.843	5.109	7,3	52,6	4,5
	Febrero	4.775	5.865	5.368	9,1	0,4	5,1
	Marzo	5.720	5.937	5.647	30,5	1,2	5,2
	Abril	6.143	5.787	5.922	41,3	-2,5	4,9
	Mayo	6.813	6.160	6.170	34,2	6,4	4,2
	Junio	7.010	6.631	6.374	46,5	7,6	3,3
	Julio	7.252	6.742	6.524	47,1	1,7	2,4

Nota: los cuadros con las series mensuales desestacionalizadas y tendencia-ciclo se encuentran disponibles en www.indec.gov.ar/ftp/cuadros/economia/ica_anexo_cuadros_19_08_21.xls.

Fuente: INDEC, Dirección Nacional de Estadísticas del Sector Externo y Cuentas Internacionales.

Gráfico 3. Serie desestacionalizada y tendencia-ciclo de las exportaciones. Julio 2014-julio 2021



Fuente: INDEC, Dirección Nacional de Estadísticas del Sector Externo y Cuentas Internacionales.

4.2 Importaciones desestacionalizadas y tendencia-ciclo

En términos desestacionalizados, las importaciones de julio tuvieron una variación negativa de 2,7% respecto al mes anterior. A su vez, la tendencia-ciclo registró una variación positiva de 0,6% con relación a junio de 2021.

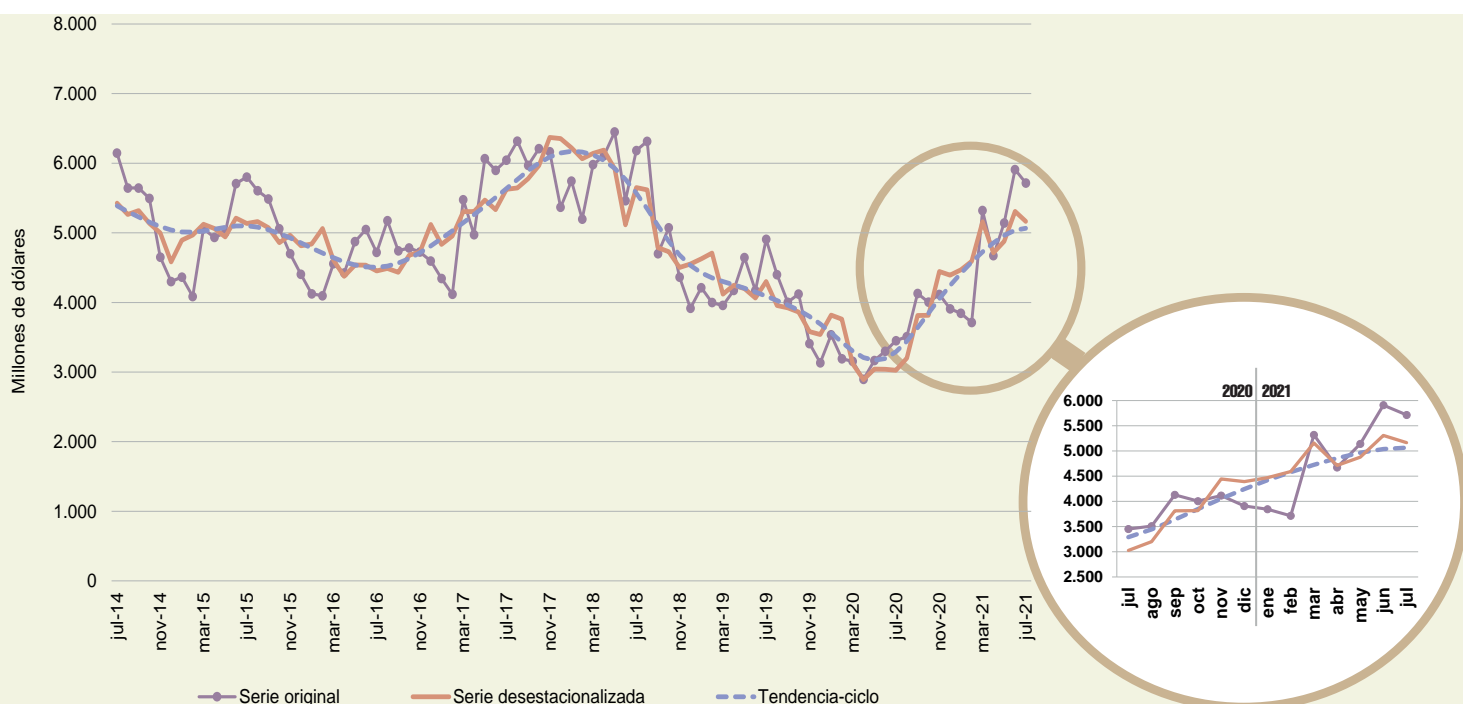
Cuadro 10. Importaciones argentinas. Serie original, desestacionalizada y tendencia-ciclo estimada con variaciones mensuales y anuales

Período	Serie original	Serie desestacionalizada	Tendencia-ciclo	Variación serie original con respecto a igual período del año anterior	Variación desestacionalizada con respecto al mes anterior	Variación tendencia-ciclo con respecto al mes anterior
					%	
Millones de dólares						
2020	Julio	3.451	3.027	3.290	-29,6	3,0
	Agosto	3.508	3.201	3.444	-20,3	4,7
	Septiembre	4.129	3.811	3.637	3,2	5,6
	Octubre	4.004	3.815	3.846	-2,8	5,8
	Noviembre	4.115	4.444	4.052	20,7	5,4
	Diciembre	3.908	4.391	4.244	24,7	4,7
2021	Enero	3.844	4.469	4.419	8,7	4,1
	Febrero	3.713	4.591	4.579	16,4	3,6
	Marzo	5.320	5.158	4.725	68,7	3,2
	Abril	4.673	4.713	4.856	61,5	2,8
	Mayo	5.141	4.877	4.963	62,4	2,2
	Junio	5.909	5.309	5.037	79,1	1,5
	Julio	5.715	5.166	5.065	65,6	0,6

Nota: los cuadros con las series mensuales desestacionalizadas y tendencia-ciclo se encuentran disponibles en www.indec.gov.ar/ftp/cuadros/economia/ica_anexo_cuadros_19_08_21.xls.

Fuente: INDEC, Dirección Nacional de Estadísticas del Sector Externo y Cuentas Internacionales.

Gráfico 4. Serie desestacionalizada y tendencia-ciclo de las importaciones. Julio 2014-julio 2021



Fuente: INDEC, Dirección Nacional de Estadísticas del Sector Externo y Cuentas Internacionales.

5. Intercambio comercial según zonas económicas y países seleccionados

Cuadro 11. Balanza comercial, por zonas económicas y países seleccionados. Variación porcentual respecto a igual período del año anterior. Julio y siete meses de 2021

Zonas económicas y países seleccionados	Julio de 2021					Siete meses de 2021				
	Exportación ^e		Importación [*]		Saldo [*]	Exportación ^e		Importación [*]		Saldo [*]
	Millones de dólares	Var. %	Millones de dólares	Var. %	Millones de dólares	Millones de dólares	Var. %	Millones de dólares	Var. %	Millones de dólares
Total	7.252	47,1	5.715	65,6	1.537	42.625	31,2	34.314	51,2	8.310
Mercosur	1.193	62,8	1.438	47,9	-245	7.314	41,5	9.141	52,9	-1.827
Chile	415	72,9	61	29,8	354	2.153	30,6	366	42,4	1.787
Resto de ALADI	459	155,0	171	27,6	288	2.397	40,8	1.096	13,9	1.301
SICA	127	115,3	2	100,0	125	541	62,5	13	8,3	528
USMCA (ex NAFTA) (¹)	457	0,9	754	60,1	-296	3.283	38,0	4.176	30,2	-892
Unión Europea (²)	1.211	96,0	871	91,9	340	5.580	47,9	5.116	37,5	464
Reino Unido	70	6,1	55	150,0	15	504	44,8	310	76,1	194
Suiza	77	156,7	67	91,4	10	549	-15,7	318	35,3	231
CEI	90	73,1	51	292,3	39	449	4,7	456	401,1	-7
ASEAN	613	29,9	333	119,1	280	4.470	15,7	2.172	60,3	2.299
China	616	10,8	1.072	42,7	-456	3.353	-1,9	6.916	60,4	-3.563
República de Corea	212	175,3	41	64,0	171	731	122,9	342	59,8	389
Japón	135	///	95	93,9	39	368	134,4	622	56,7	-254
India	262	-14,9	125	101,6	137	2.122	43,7	789	70,4	1.333
Medio Oriente	486	13,8	223	193,4	264	3.035	54,7	782	180,3	2.254
Magreb y Egipto	437	52,8	128	132,7	309	2.721	28,5	409	91,1	2.312
SACU	41	64,0	26	333,3	15	269	36,5	126	117,2	143
Oceanía	40	-34,4	19	-9,5	21	466	20,4	148	51,0	318
Resto del mundo	311	13,5	183	72,6	128	2.319	8,4	1.019	53,7	1.300

(¹) El Acuerdo Estados Unidos-México-Canadá (USMCA), en vigencia desde el 1 de julio de 2020, reemplaza el NAFTA.

(²) Desde febrero de 2020, la Unión Europea quedó conformada con un total de 27 países. Los datos de Reino Unido se publican por separado.

Nota: los totales incluyen zonas francas y territorios asociados.

Fuente: INDEC, Dirección Nacional de Estadísticas del Sector Externo y Cuentas Internacionales.

Mercosur

El intercambio con este bloque arrojó, en julio, un saldo negativo de 245 millones de dólares. Las exportaciones alcanzaron 1.193 millones de dólares; fueron 62,8% superiores a las de julio de 2020 (461 millones de dólares), debido a una suba principalmente en las ventas de MOI. El 79,3% de las exportaciones al bloque fueron a Brasil; 10,4%, a Uruguay; 9,5%, a Paraguay; y 0,8%, a Venezuela.

Las exportaciones de vehículos para transporte de mercancías, de peso total con carga máxima <= a 5 t, sumaron 226 millones de dólares, y las de trigo y morcajo (excluidos trigo duro y para siembra) ascendieron a 142 millones de dólares; en conjunto representaron 30,8% de las exportaciones totales al bloque. También fueron significativas las exportaciones de vehículos para transporte <= a 6 personas, de cilindrada > a 1.000 cm³ y <= a 1.500 cm³; vehículos para transporte de personas, de cilindrada > a 2.500 cm³; energía eléctrica; naftas excluidas para petroquímica; motores de émbolo; naftas para petroquímica; papas preparadas o conservadas; vehículos para transporte <= a 6 personas, de cilindrada > a 1.500 cm³ y <= a 3.000 cm³; polietileno; y malta sin tostar, entera o partida; que en conjunto acumularon 20,1% de las ventas al bloque. Estos doce productos concentraron el 51,0% de las exportaciones al Mercosur.

Las importaciones desde el Mercosur alcanzaron 1.438 millones de dólares; fueron 47,9% superiores a las del mismo mes del año anterior (466 millones de dólares). Se destacaron principalmente las mayores importaciones de BI y, en menor medida, de PyA. El 76,8% de las importaciones desde el Mercosur provinieron de Brasil; 20,1%, de Paraguay; y 3,1%, de Uruguay. Respecto de los productos, el 18,5% correspondió a porotos de soja excluidos para siembra. En julio, se importaron por este concepto 265 millones de dólares. Las importaciones desagregadas a nivel producto que siguieron en importancia fueron vehículos para transporte <= a 6 personas, de cilindrada > a 1.500 cm³ y <= a 3.000 cm³; aglomerados de hierro; vehículos para transporte <= a 6 personas, de cilindrada > a 1.000 cm³ y <= a 1.500 cm³; semielaborados de hierro, acero sin alear; motores de émbolo; minerales de hierro, sin aglomerar; productos laminados planos de hierro, acero sin alear; energía eléctrica; juegos de cables; alúmina calcinada; tractores de carretera para

semirremolques; y vehículos para transporte de mercancías, de peso total con carga máxima \leq a 5 t. En total sumaron 314 millones de dólares, el 21,8% de las compras desde este bloque. En conjunto, los productos mencionados representaron el 40,3% de las importaciones desde el Mercosur (579 millones de dólares).

En julio, el comercio con el Mercosur representó 16,5% de las exportaciones totales y 25,2% de las importaciones totales.

Unión Europea

El intercambio comercial con la Unión Europea arrojó, en julio, un saldo positivo de 340 millones de dólares. Las exportaciones totalizaron 1.211 millones de dólares, lo cual representó una suba de 96,0% en relación con el mismo mes del año anterior (593 millones de dólares). Se observaron incrementos principalmente en MOA y en MOI. De un total de veintisiete países, los diez que registraron mayores exportaciones concentraron el 93,6% de las ventas externas al bloque: Países Bajos (incluye el puerto de Rotterdam, tránsito hacia otros países), España, Italia, Alemania, Polonia, Francia, Bélgica, Irlanda, Letonia y Dinamarca, en ese orden. El 77,5% de las exportaciones totales a la Unión Europea reflejó las ventas de harina y pellets de la extracción del aceite de soja (29,7%); biodiésel; camarones y langostinos; maníes; carne bovina; aceites crudos de petróleo; limones; aceite de soja en bruto, incluso desgomado; menotropinas; y minerales de plata y sus concentrados.

Las importaciones desde la Unión Europea alcanzaron, en julio, 871 millones de dólares, con una suba de 91,9% respecto a igual período del año anterior (417 millones de dólares). Se registraron subas principalmente en las compras externas de PyA y, en menor medida, de BI. El 87,4% de las importaciones totales desde el bloque correspondieron a Alemania, Francia, Italia, España, Países Bajos, Bélgica, Hungría, Suecia, Austria y Polonia, en ese orden. Las compras a Alemania representaron 29,6% del total de adquisiciones a la Unión Europea. Las importaciones de productos comprendidos en el capítulo 84 (reactores nucleares, calderas, máquinas, aparatos y artefactos mecánicos; partes de estas máquinas o aparatos), en el 30 (productos farmacéuticos), en el 27 (combustibles minerales, aceites minerales y productos de su destilación; materias bituminosas; ceras minerales), en el 87 (vehículos automóviles, tractores, velocípedos y demás vehículos terrestres; sus partes y accesorios), y en el 85 (máquinas y aparatos, material eléctrico, y sus partes; aparatos de grabación o reproducción de sonido, aparatos de grabación o reproducción de imagen y sonido en televisión, sus partes y accesorios) sumaron 513 millones de dólares, lo cual representó el 58,9% de las importaciones totales desde la Unión Europea. En particular, las compras correspondientes a los capítulos 84 y 30 ascendieron a 190 y 113 millones de dólares, respectivamente, lo que en conjunto equivalió al 34,8% del total de lo adquirido a la región.

En julio, el comercio con la Unión Europea representó 16,7% de las exportaciones totales y 15,2% de las importaciones totales.

USMCA (ex NAFTA)

El intercambio comercial con este bloque registró, en julio, un saldo negativo de 296 millones de dólares. Las exportaciones alcanzaron 457 millones de dólares, con una suba respecto a julio de 2020 de 0,9% (4 millones de dólares). Este incremento se debió a mayores ventas de PP y de MOI, que lograron compensar la caída principalmente de CyE. Los principales productos de exportación fueron oro para uso no monetario; aceites crudos de petróleo; vinos no espumosos; productos intermedios de otros aceros aleados excluido inoxidable; aceite de maní en bruto; plata en bruto; limones; maíz en grano; miel natural; y porotos de soja excluidos para siembra. En conjunto, estos productos representaron el 51,6% de las exportaciones totales con ese destino. Estados Unidos absorbió 72,2% de las exportaciones totales a USMCA; México, 16,1%; y Canadá, 11,7%.

Las importaciones totalizaron 754 millones de dólares. Crecieron 60,1% (283 millones de dólares) respecto a igual mes del año anterior, debido a una suba principalmente de CyL y, en menor medida, de BI. El 81,7% de las importaciones desde USMCA provinieron de Estados Unidos; 15,2%, de México; y 3,1%, de Canadá. Se destacaron las compras de los productos comprendidos en el capítulo 27 (combustibles y aceites minerales y productos de su destilación; materias bituminosas; ceras minerales), en el 30 (productos farmacéuticos), en el 84 (reactores nucleares, calderas, máquinas, aparatos y artefactos mecánicos; partes de estas máquinas o aparatos), en el 87 (vehículos automóviles, tractores, velocípedos y demás vehículos terrestres; sus partes y accesorios), y en el 29 (productos químicos orgánicos), que en conjunto sumaron

488 millones de dólares, el 64,7% del total importado desde USMCA. En particular, las compras correspondientes al capítulo 27 representaron 25,3% del total de adquisiciones a la región (191 millones de dólares).

Estados Unidos, en julio, fue el quinto país de destino de las exportaciones, que representaron el 4,6% del total exportado, y el primer destino de las ventas totales a nivel regional (72,2%). El intercambio comercial con Estados Unidos registró un saldo negativo de 286 millones de dólares. Las exportaciones alcanzaron 330 millones de dólares, con una caída respecto a mismo período de 2020 de 12,0% (-45 millones de dólares). Esta disminución se debió principalmente a menores ventas de CyE. Los principales productos de exportación fueron: oro para uso no monetario; aceites crudos de petróleo; vinos no espumosos; aceite de maní en bruto; miel natural; limones; y porotos de soja excluidos para siembra. En conjunto, estos productos representaron el 52,2% de las exportaciones totales con ese destino. Por su parte, las importaciones ascendieron a 616 millones de dólares. Los principales productos de importación fueron: gas natural licuado; vacunas para medicina humana acondicionadas para la venta por menor n.c.o.p. y gasoil.

En julio, el comercio con USMCA representó 6,3% de las exportaciones totales y 13,2% de las importaciones totales.

China

El intercambio con China registró, en julio, un saldo comercial negativo de 456 millones de dólares. Las exportaciones sumaron 616 millones de dólares, con una suba de 10,8% (60 millones de dólares) respecto a igual mes del año anterior, debido principalmente a un incremento en las ventas de PP. Por su parte, el 62,6% de las exportaciones de este mes se concentró en porotos de soja, excluidos para siembra; y carne bovina congelada, deshuesada.

Las importaciones desde China totalizaron, en julio, 1.072 millones de dólares. Crecieron 42,7% con respecto a igual mes del año anterior (321 millones de dólares), debido principalmente a una suba de BI. A nivel de capítulos, los productos comprendidos en el 84 (reactores nucleares, calderas, máquinas, aparatos y artefactos mecánicos; partes de estas máquinas o aparatos), en el 85 (Máquinas y aparatos, material eléctrico, y sus partes; aparatos de grabación o reproducción de sonido, y de imagen y sonido en televisión, y sus partes y accesorios), y en el 29 (productos químicos orgánicos) totalizaron 612 millones de dólares y equivalieron al 57,1% del total importado desde China. En particular, las adquisiciones correspondientes al capítulo 84 representaron 249 millones de dólares, 23,3% del total de compras a la región. A nivel productos, el 13,2% de las importaciones estuvo compuesto por vacunas para medicina humana n.c.o.p.; máquinas automáticas para procesamiento de datos, digitales, portátiles, de peso < a 3,5kg; y partes para aparatos receptores de radiotelefonía, radiotelegrafía, radiodifusión, televisión, videomonitores y videoproyectores.

En julio, el comercio con China implicó 8,5% de las exportaciones totales y 18,8% de las importaciones totales.

ASEAN

En julio, el intercambio comercial con ASEAN registró un superávit de 280 millones de dólares. Las exportaciones sumaron 613 millones de dólares. Aumentaron 29,9% en relación con el mismo mes del año anterior (141 millones de dólares), debido principalmente a una suba en las ventas de PP y de MOA. De los diez países que componen el bloque, Viet Nam, Indonesia, y Malasia, en ese orden, absorbieron el 89,0% de las exportaciones totales a la región. El 88,5% de las ventas a ASEAN estuvieron compuestas por tres productos: harina y pellets de la extracción del aceite de soja; maíz en grano; y porotos de soja, incluso quebrantados, excluidos para siembra.

Las importaciones sumaron 333 millones de dólares. Se incrementaron 119,1% con respecto a igual mes del año anterior (181 millones de dólares), debido a un aumento principalmente de las compras de PyA. El principal origen de las compras fue Tailandia (41,5% del total importado). Por último, el 14,8% de las adquisiciones del bloque correspondieron a circuitos impresos con componentes eléctricos o electrónicos montados para teléfonos, incluidos celulares; los demás aparatos de emisión, transmisión o recepción de voz, imagen u otros datos, incluidos los de comunicación en red y circuitos impresos con componentes eléctricos o electrónicos montados para teléfonos, incluidos celulares; los demás aparatos de emisión, transmisión o recepción de voz, imagen u otros datos, incluidos los de comunicación en red.

Viet Nam, en julio, fue el sexto país de destino de las exportaciones, representó el 3,7% del total exportado y fue el primer destino de las ventas totales a nivel regional (43,2%). El intercambio comercial con Viet Nam registró un saldo positivo de 161 millones de dólares. Las exportaciones alcanzaron 265 millones de dólares, con un decrecimiento respecto al mismo período de 2020 de 0,4% (-1 millón de dólares). Esta disminución se debió principalmente a menores ventas de PP. Los principales productos de exportación fueron: maíz en grano, y harina y pellets de la extracción del aceite de soja. En conjunto, estos productos representaron el 92,3% de las exportaciones totales con ese destino. Por su parte, las importaciones ascendieron a 104 millones de dólares.

En julio, el comercio con ASEAN representó 8,5% de las exportaciones totales y 5,8% de las importaciones totales.

Chile

El comercio con este país arrojó, en julio, un superávit de 354 millones de dólares. Las exportaciones ascendieron a 415 millones de dólares; subieron 72,9% con respecto al mismo mes del año anterior (175 millones de dólares). Esto fue consecuencia de mayores ventas principalmente de MOI. A nivel de productos, el 37,7% del total estuvo compuesto por maíz en grano; vehículos para transporte de mercancías, de peso total con carga máxima \leq a 5 t; trigo y morcajo, excluidos trigo duro y para siembra; harina y pellets de la extracción del aceite de soja; carne bovina y aceite de soja refinado.

Las importaciones desde Chile sumaron 61 millones de dólares; crecieron 29,8% con respecto al valor registrado en julio de 2020 (14 millones de dólares). Se destacaron principalmente las mayores compras de BI. Con relación a los productos importados, el 50,3% del total de adquisiciones estuvo compuesto por alambre de cobre refinado y n.c.o.p.; nitratos de potasio n.c.o.p.; salmones; papel y cartón estucados; tomates preparados o conservados; gas natural; y kiwis frescos.

En julio, el comercio con Chile ascendió a 5,7% de las exportaciones totales y 1,1% de las importaciones totales.

Magreb y Egipto

En julio, el intercambio comercial con este bloque arrojó un superávit de 309 millones de dólares. Las exportaciones ascendieron a 437 millones de dólares; subieron 52,8% respecto al mismo mes del año anterior (151 millones de dólares). Este incremento se debió principalmente a mayores envíos de PP. El 90,9% de las exportaciones al bloque se concentró en cinco productos: maíz en grano –que representó 52,7% del total–; porotos de soja, incluso quebrantados, excluidos para siembra; aceite de soja en bruto, incluso desgomado; leche entera, en polvo, gránulos o similares; y harina y pellets de la extracción del aceite de soja. Las ventas a Egipto representaron 50,8% de las exportaciones totales al bloque; mientras que las correspondientes a Argelia y Marruecos significaron 30,0% y 16,1% del total, respectivamente.

Las importaciones, en julio, totalizaron 128 millones de dólares; crecieron 132,7% respecto a igual mes del año anterior (73 millones de dólares). Se destacaron principalmente las compras de BI. El principal origen de las compras fue Egipto (68,7% del total importado). Por último, el 90,6% de las adquisiciones de la zona correspondieron a urea y a fosfato monoamónico.

El comercio con Magreb y Egipto representó, en julio, 6,0% de las exportaciones totales y 2,2% de las importaciones totales.

Medio Oriente

En julio el intercambio comercial con Medio Oriente tuvo un superávit de 264 millones de dólares. Las exportaciones totalizaron 486 millones de dólares, 13,8% superiores a las del mismo mes del año anterior (59 millones de dólares), debido principalmente a subas en las ventas de MOA. De los países que conforman la zona, los primeros siete destinos representaron el 98,4% del total de las exportaciones: Irán, Emiratos Árabes Unidos, Arabia Saudita, Iraq, Israel, Jordania y Yemen. En particular, Irán y Emiratos Árabes Unidos acumularon el 48,7% del total de envíos al bloque. En referencia a los productos vendidos, harina y pellets de la extracción del aceite de soja; maíz en grano; aceite de girasol en bruto; aceites crudos de petróleo; y aceite de soja en bruto, incluso desgomado, representaron el 91,1% del total de las exportaciones.

Las importaciones desde esta zona ascendieron a 223 millones de dólares, crecieron 193,4% (147 millones de dólares) respecto al valor registrado en julio de 2020. Las mayores compras fueron de CyL. El principal origen de las compras fue Qatar (68,4% del total importado). Por último, el 89,3% de las adquisiciones de la zona correspondió a gas natural licuado, gasoil y urea.

El comercio con Medio Oriente representó 6,7% de las exportaciones totales y 3,9% de las importaciones totales.

6. Análisis de los siete meses de 2021

En los siete meses de 2021, las exportaciones alcanzaron 42.625 millones de dólares y las importaciones, 34.314 millones de dólares. El intercambio comercial (exportaciones más importaciones) se incrementó 39,4% y alcanzó un valor de 76.939 millones de dólares. La balanza comercial registró un superávit de 8.310 millones de dólares. En todos los casos, las variaciones correspondieron a igual período del año anterior.

Las exportaciones aumentaron 31,2% (10.141 millones de dólares) como resultado de subas en las cantidades (5,6%) y en los precios (24,3%). Las importaciones crecieron 51,2% (11.623 millones de dólares) como resultado de un incremento de 36,0% en las cantidades y un ascenso de los precios de 11,1%.

Del análisis de las exportaciones por grandes rubros, se destacó el crecimiento de 44,4% de MOA (5.549 millones de dólares), fundamentalmente por mayores ventas (58,0% de incremento) de residuos y desperdicios de la industria alimenticia (en particular, harina y pellets de la extracción del aceite de soja, que aumentaron 2.788 millones de dólares); como así también grasas y aceites (en especial aceite de soja en bruto con una suba de 85,0% en el período) y productos lácteos (105 millones de dólares de incremento). Por el contrario, las exportaciones de carnes y sus preparados se redujeron 3,6%. Las MOI se incrementaron 49,4% (3.441 millones de dólares), principalmente, por mayores ventas de material de transporte terrestre que, con una variación de 85,5%, aumentaron 1.532 millones de dólares; productos químicos y conexos, que exhibieron un incremento de 54,3% (962 millones de dólares); y máquinas, aparatos y material eléctrico (208 millones de dólares); les siguieron en importancia piedras, metales preciosos y sus manufacturas; monedas y materias plásticas y sus manufacturas (con aumentos de 181 y 95 millones de dólares respectivamente), entre otras. Por su parte, las exportaciones de PP crecieron 8,9% (971 millones de dólares), debido a mayores ventas de cereales (1.289 millones de dólares), minerales metalíferos, escorias y cenizas (121 millones de dólares), pescados y mariscos sin elaborar y miel, entre otras subas; mientras que registraron caídas los rubros semillas y frutos oleaginosos (-473 millones de dólares), hortalizas y legumbres sin elaborar (-81 millones de dólares) y frutas frescas (-73 millones de dólares). Por último las exportaciones de CyE fueron 8,6% mayores (180 millones de dólares), esencialmente por el incremento de 39,7% registrado en petróleo crudo, que aumentó sus despachos en 246 millones de dólares, lo que compensó con creces la disminución en las ventas de carburantes (-177 millones de dólares). Simultáneamente, el rubro gas de petróleo, otros hidrocarburos gaseosos y energía eléctrica, registró una leve suba de 4,9% (20 millones de dólares), mientras que grasas y aceites lubricantes cerró el período con un incremento de 90,9% que representó 20 millones de dólares (ver cuadros 5 y 17).

Respecto a las importaciones, se observaron incrementos en todos los usos económicos. En efecto, BK aumentó 43,6% (1.641 millones de dólares), principalmente por la suba registrada en bienes de capital, excluidos equipos de transporte –que crecieron 1.161 millones de dólares en el período–; computadoras y teléfonos, y equipos de transporte industriales le siguieron en importancia, con aumentos de 299 y 180 millones de dólares, respectivamente. BI creció 54,9% (4.989 millones de dólares), esencialmente por las compras de suministros industriales elaborados n.c.o.p. (que aumentaron 3.365 millones de dólares); alimentos y bebidas básicos, fundamentalmente para la industria (con un incremento de 620 millones de dólares); medicamentos (con un crecimiento de 84,8%), incluyendo un aumento de 421 millones de dólares en vacunas para medicina humana n.c.o.p. acondicionada para la venta por menor, seguido por suministros industriales básicos n.c.o.p. (con 476 millones de dólares de aumento); y en menor medida, alimentos y bebidas elaborados fundamentalmente para la industria (40 millones de dólares de incremento). PyA aumentó 66,5% (2.609 millones de dólares). Se destacaron las importaciones de piezas y accesorios para equipos de transporte (1.498 millones de dólares de crecimiento). También se registraron mayores compras

de piezas y accesorios para bienes de capital, y de partes y piezas para computadoras y teléfonos, que se incrementaron 710 y 402 millones de dólares, respectivamente. Respecto a BC y VA, se registraron subas de 18,4% y 43,8%, respectivamente. Por su parte CyL creció 75,9% (1.294 millones de dólares), fundamentalmente, por el incremento de 128,4% registrado en combustibles y lubricantes elaborados (1.290 millones de dólares) (ver cuadro 7).

Tomando en cuenta la suma de exportaciones e importaciones, en los primeros siete meses de 2021, los principales socios comerciales fueron Brasil, China y Estados Unidos, en ese orden. Las exportaciones a Brasil alcanzaron 5.901 millones de dólares y las importaciones, 6.883 millones de dólares. El saldo comercial fue deficitario en 982 millones de dólares. Las exportaciones a China sumaron 3.353 millones de dólares y las importaciones, 6.916 millones de dólares. El déficit comercial, en este caso, fue de 3.563 millones de dólares. Las exportaciones a Estados Unidos sumaron 2.613 millones de dólares y las importaciones alcanzaron 3.140 millones de dólares, lo que arrojó un saldo negativo de 527 millones de dólares. Estos tres socios en conjunto representaron 27,8% de las exportaciones de la Argentina y abastecieron 49,4% de las importaciones.

6.1 Intercambio comercial según zonas económicas y países seleccionados. Siete meses de 2021

Mercosur

En los siete meses transcurridos de 2021, se registró un déficit con el Mercosur de 1.827 millones de dólares. Fue el segundo en magnitud entre los considerados en este informe, después del registrado con China. Las exportaciones sumaron 7.314 millones de dólares; crecieron 2.144 millones de dólares respecto a igual período de 2020. Las importaciones, por su parte, se incrementaron 3.162 millones de dólares. El comercio con el Mercosur concentró 17,2% de las exportaciones argentinas totales y 26,6% de las importaciones.

Unión Europea

Durante el período enero-julio de 2021, el comercio con este bloque arrojó un saldo positivo de 464 millones de dólares. Las exportaciones sumaron 5.580 millones de dólares, lo que implicó un aumento de 47,9% (1.806 millones de dólares) con respecto a los primeros siete meses del año anterior. En el mismo lapso, las importaciones se incrementaron 1.396 millones de dólares. El comercio con la Unión Europea concentró 13,1% de las exportaciones argentinas totales y 14,9% de las importaciones.

USMCA (ex NAFTA)

En los siete meses de 2021, el intercambio comercial con este bloque arrojó un saldo negativo de 892 millones de dólares, lo que lo ubica en tercer lugar entre los déficits registrados con los países y regiones, después de los verificados con China y Mercosur. Las exportaciones sumaron 3.283 millones de dólares, con un crecimiento de 904 millones de dólares respecto a igual período de 2020. Las importaciones sumaron 4.176 millones de dólares y aumentaron 969 millones de dólares durante el período considerado. El comercio con USMCA equivalió a 7,7% de las exportaciones argentinas totales y a 12,2% de las importaciones.

China

El intercambio comercial con este país, en los siete meses transcurridos de 2021, registró un déficit de 3.563 millones de dólares. Fue el de mayor magnitud entre los registrados con los diferentes países y bloques económicos. Las exportaciones alcanzaron 3.353 millones de dólares, con una reducción de 1,9% (-64 millones de dólares) con respecto a los primeros siete meses de 2020. Las importaciones sumaron 6.916 millones de dólares y crecieron 2.604 millones de dólares (60,4%). El intercambio con China representó 7,9% de las exportaciones argentinas totales y 20,2% de las importaciones.

ASEAN

En el período enero-julio de 2021, el comercio con este bloque arrojó un superávit de 2.299 millones de dólares. Se trata del segundo superávit en magnitud entre los registrados con los diferentes países y bloques económicos, luego del obtenido con Magreb y Egipto. Las exportaciones alcanzaron 4.470 millones de dólares; aumentaron 605 millones de dólares respecto a igual período de 2020. Entre los países miembros se destacó Viet Nam, que –con 1.895 millones de dólares– absorbió el 42,4% de los despachos nacionales al bloque. Las importaciones sumaron 2.172 millones de dólares y se incrementaron 817 millones de dólares con respecto a los primeros siete meses de 2020. El comercio con ASEAN representó 10,5% de las exportaciones y 6,3% de las importaciones totales.

Chile

En los siete meses de 2021, el intercambio con Chile exhibió un superávit de 1.787 millones de dólares. Las exportaciones fueron de 2.153 millones de dólares; aumentaron 504 millones de dólares respecto a igual período del año anterior. Por su parte, las importaciones crecieron 109 millones de dólares en relación con los mismos meses de 2020. El comercio con Chile equivalió a 5,1% de las exportaciones y a 1,1% de las importaciones totales.

Magreb y Egipto

El intercambio comercial con esta región, en los siete meses transcurridos de 2021, arrojó un superávit de 2.312 millones de dólares. Fue el de mayor magnitud entre los registrados con los diferentes países y bloques económicos. Las exportaciones del período sumaron 2.721 millones de dólares y aumentaron 603 millones de dólares (28,5%) respecto a los primeros siete meses de 2020, mientras que las importaciones crecieron 195 millones de dólares. En este período, el comercio con Magreb y Egipto significó 6,4% de las exportaciones y 1,2% de las importaciones totales.

Medio Oriente

El comercio con este bloque tuvo un superávit de 2.254 millones de dólares en el período enero-julio de 2021. Fue el tercer saldo positivo en magnitud luego de los registrados con Magreb y Egipto y ASEAN. Las exportaciones totalizaron 3.035 millones de dólares y se incrementaron 54,7% respecto a igual período de 2020 (1.073 millones de dólares). Las importaciones totalizaron 782 millones de dólares y crecieron 180,3% (503 millones de dólares). El intercambio con Medio Oriente representó 7,1% de las exportaciones y 2,3% de las importaciones totales.

Principales socios comerciales⁴

En los siete meses de 2021, los principales destinos de las exportaciones argentinas fueron Brasil, China, Estados Unidos, Chile, India, Viet Nam, Países Bajos, Egipto, Indonesia e Irán, en ese orden, que en conjunto acumularon el 54,5% del total de ventas externas.

Por su parte, los principales países de origen de las importaciones fueron China, Brasil, Estados Unidos, Paraguay, Alemania, Tailandia, México, India, Italia y Viet Nam, que representaron el 70,7% del total de compras al exterior.

Los superávits más importantes correspondieron al comercio con Chile (1.787 millones de dólares), Países Bajos (1.344 millones de dólares), India (1.333 millones de dólares), Viet Nam (1.189 millones de dólares), Irán (1.061 millones de dólares), Egipto (999 millones de dólares), Indonesia (994 millones de dólares), Perú (884 millones de dólares), Argelia (776 millones de dólares) y Malasia (599 millones de dólares).

Los déficits más importantes se registraron con China (-3.563 millones de dólares), Paraguay (-1.379 millones de dólares), Alemania (-1.043 millones de dólares), Brasil (-982 millones de dólares), Tailandia (-583 millones de dólares), Estados Unidos (-527 millones de dólares), México (-468 millones de dólares), Qatar (-347 millones de dólares), Francia (-332 millones de dólares) y Bolivia (-313 millones de dólares).

⁴ Para mayor detalle se puede acceder al Sistema de Consulta de Comercio Exterior de Bienes: https://comex.indec.gov.ar/?_ga=2.230488479.227009370.1597868680-1509903781.1592436568#/.

6.2

Índices de valores, precios y cantidades y efecto de los términos del intercambio. Siete meses de 2021 respecto a igual período de 2020

En los siete meses de 2021, el saldo de la balanza comercial fue superavitario en 8.310 millones de dólares. Si en este período se hubiesen registrado los mismos precios que en 2020, el saldo comercial habría tenido un superávit de 3.436 millones de dólares. Bajo este supuesto, y debido a que el Índice de precios de las exportaciones tuvo una suba de mayor magnitud (24,3%) que el Índice de precios de las importaciones (11,1%), el país registró una ganancia en los términos del intercambio de 4.041 millones de dólares.

La fórmula utilizada para el cálculo de la ganancia/pérdida del intercambio⁵ es la siguiente:

$$\frac{X_t - M_t}{IP_{Mt}} - \left(\frac{X_t}{IP_{Xt}} - \frac{M_t}{IP_{Mt}} \right)$$

El primer término de la fórmula corresponde al saldo comercial a valores corrientes, deflactado por el Índice de precios de las importaciones, con base en igual período del año anterior. El segundo término estima el saldo comercial a precios de igual período del año anterior. En el período considerado, los valores de cada término fueron de 7.477 millones de dólares y 3.436 millones de dólares, respectivamente, de donde se deduce la ganancia en los términos del intercambio.

Cuadro 12. Variaciones porcentuales de los índices de valores, precios y cantidades de las exportaciones e importaciones y efecto de los términos del intercambio, base 2004=100, según grandes rubros y usos económicos. Siete meses de 2021 respecto a igual período de 2020

Rubros/usos	Siete meses de 2021				
	Valor	Precio	Cantidad	A precios corrientes	A precios de los siete meses de 2020
		%		Millones de dólares	
Exportación	31,2	24,3	5,6	42.625	34.306
Productos primarios (PP)	8,9	23,2	-11,6		
Manufacturas de origen agropecuario (MOA)	44,4	29,4	11,5		
Manufacturas de origen industrial (MOI)	49,4	10,6	35,1		
Combustibles y energía (CyE)	8,6	57,7	-31,2		
Importación	51,2	11,1	36,0	34.314	30.870
Bienes de capital (BK)	43,6	5,0	36,7		
Bienes intermedios (BI)	54,9	23,4	25,5		
Combustibles y lubricantes (CyL)	75,9	11,4	58,0		
Piezas y accesorios para bienes de capital (PyA)	66,5	2,4	62,6		
Bienes de consumo (BC)	18,4	4,5	13,3		
Vehículos automotores de pasajeros (VA)	43,8	-4,4	50,6		
Resto	103,2	.	.		
Saldo	-	-	-	8.310	3.436

Nota: la descomposición del valor de las importaciones de bienes en sus componentes de precios y cantidades, de los productos comprendidos en los usos económicos (bienes de capital, piezas y accesorios para bienes de capital, bienes de consumo durables y vehículos y automotores de pasajeros) se efectúa con índices de precios de los principales socios comerciales.

Fuente: INDEC, Dirección Nacional de Estadísticas del Sector Externo y Cuentas Internacionales.

⁵ Ver metodología *Índices de precios y cantidades del comercio exterior*, punto 6: https://www.indec.gov.ar/ftp/cuadros/economia/metodologia_preciosycantidades.pdf.

7.

Exportaciones netas de productos relacionados con la soja de julio y siete meses de 2021

En julio de 2021, las exportaciones netas (exportaciones menos importaciones) de los cuatro principales productos derivados del cultivo de la soja y sus subproductos alcanzaron el valor de 1.984 millones de dólares, 50,3% superior a lo registrado en igual mes del año anterior (664 millones de dólares).

Las exportaciones sumaron 2.250 millones de dólares y aumentaron 47,1% en términos interanuales (720 millones de dólares). Este resultado fue producto de un aumento en los precios de 48,7%, que compensaron una caída en las cantidades de 1,1%. En cuanto a los precios, aumentaron los correspondientes a todos los productos: biodiésel y sus mezclas (93,1%); aceite de soja (73,2%); poroto de soja, excluidos para siembra (51,5%); y harina y pellets de la extracción del aceite de soja (30,3%). Respecto a las cantidades, descendieron las de aceite de soja (-26,1%) y porotos de soja, excluidos para siembra (-24,4%), mientras que aumentaron las de biodiésel y sus mezclas (75,1%) y harina y pellets de la extracción del aceite de soja (15,8%).

Por su parte, las importaciones de porotos de soja, excluidos para siembra, y sus principales derivados fueron de 265 millones de dólares, 55 millones de dólares más que en igual período del año anterior. Los precios aumentaron 47,9% y las cantidades se redujeron 14,5%. Dichas importaciones se realizaron bajo el régimen de importaciones temporarias con el objetivo de ser industrializadas y provinieron en su mayor parte de Paraguay y, en menor medida, de Brasil. Además, se registraron importaciones menores a 1 millón de dólares de harina y pellets de la extracción del aceite de soja originarias de Brasil.

Cuadro 13. Exportaciones netas de los principales productos de la soja. Variaciones absolutas y relativas. Julio y siete meses de 2021

Principales productos de la soja	Julio				Siete meses			
	2021*	2020*	Diferencia absoluta	Variación porcentual	2021*	2020*	Diferencia absoluta	Variación porcentual
	Millones de dólares				Millones de dólares			
Exportaciones netas	1.984	1.320	664	50,3	11.926	7.736	4.190	54,2
Exportación	2.250	1.530	720	47,1	13.786	8.977	4.809	53,6
12019000 Porotos de soja, incluso quebrantados, excluidos para siembra	412	359	52	14,6	1.381	1.851	-470	-25,4
15071000 Aceite de soja en bruto, incluso desgomado	506	395	111	28,0	4.063	2.197	1.866	85,0
23040010 Harina y pellets de tortas y demás residuos sólidos de la extracción del aceite de soja	1.038	688	350	50,9	7.412	4.623	2.788	60,3
38260000 Biodiésel y sus mezclas, sin aceites de petróleo o de mineral bituminoso	294	87	207	238,0	930	306	624	203,8
Importación	265	210	55	26,4	1.860	1.241	619	49,9
12019000 Porotos de soja, incluso quebrantados, excluidos para siembra	265	210	56	26,5	1.860	1.241	619	49,9
23040010 Harina y pellets de la extracción del aceite de soja	0	0	0	-36,2	0	0	0	-20,6

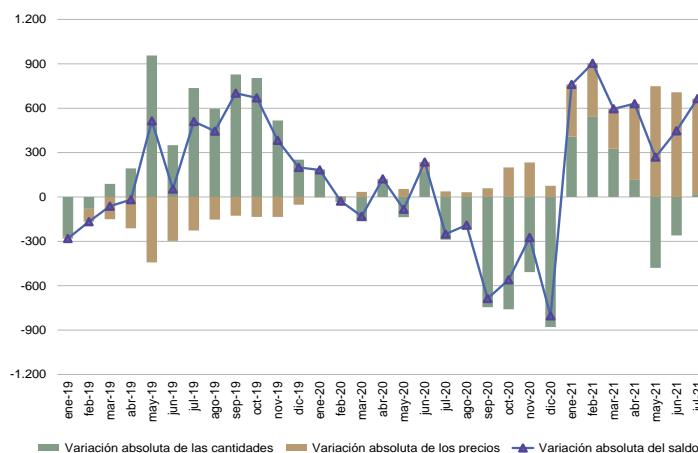
Nota: las bases de datos históricas de soja y supproductos, mensuales y acumuladas según país, en dólares y kilos, se encuentran disponibles para su descarga en el Sistema de Consulta de Comercio Exterior de Bienes:

https://comex.indec.gob.ar/?_ga=2.85762393.1346510258.1611573056-1509903781.1592436568#/database.

Fuente: INDEC, Dirección Nacional de Estadísticas del Sector Externo y Cuentas Internacionales.

En el siguiente gráfico se presenta la evolución mensual de la variación interanual de las exportaciones netas, en términos de precios y cantidades, y su correspondiente saldo, en millones de dólares.

Gráfico 5. Variación interanual de las exportaciones netas de los principales productos de la soja en términos de precios y cantidades, en millones de dólares. Enero 2019-julio 2021



Fuente: INDEC, Dirección Nacional de Estadísticas del Sector Externo y Cuentas Internacionales.

En los siete meses de 2021, las exportaciones netas de los principales productos derivados del cultivo de la soja y sus subproductos alcanzaron el valor de 11.926 millones de dólares, 4.190 millones de dólares superior (54,2%) al registrado en el mismo período del año anterior.

En este período, las exportaciones de los principales productos relacionados con la soja y sus subproductos totalizaron 13.786 millones de dólares, con una suba de 53,6% en términos interanuales (4.809 millones de dólares), producto de un aumento en las cantidades exportadas de 5,7% y un incremento en los precios de exportación de 45,1%. Respecto a los precios, aumentaron en todos los productos: aceite de soja (61,2%); porotos de soja, excluidos para siembra (51,6%); biodiésel y sus mezclas (50,5%), y harina y pellets de la extracción del aceite de soja (35,3%). En relación con las cantidades, se incrementaron las de biodiésel y sus mezclas (101,2%), harina y pellets de la extracción del aceite de soja (18,3%), y aceite de soja (14,6%), mientras que descendieron las de porotos de soja, excluidos para siembra (50,9%).

Por su parte, las importaciones de porotos de soja, excluidos para siembra, y sus principales derivados fueron de 1.860 millones de dólares, 619 millones de dólares más en comparación con igual período del año anterior.

8. Información complementaria

El valor de las exportaciones de julio de 2021 fue estimado en forma provisoria debido a que 13,3% de la documentación aduanera oficializada durante este mes se encuentra aún pendiente; esto significa que, al momento del cierre del presente informe, no fue cumplida ni anulada.

Cuadro 14. Cifras de comercio exterior. Exportaciones en millones de dólares, porcentaje de documentación pendiente y totales de la base usuario de exportación e importación. Años 2018-2020 y enero-julio de 2021

Período	Exportaciones	Documentación pendiente de exportación	Base usuario (¹)	
			Exportaciones	Importaciones
	Millones de dólares	%	Millones de dólares	
2018 Total anual	61.782	0,1	61.782	65.483
2019 Total anual	65.115	0,1	65.115	49.125
2020 Total anual	54.884	0,2	54.884	42.356
2021 Enero	4.912	0,2	4.912	3.844
Febrero	4.775	0,2	4.775	3.713
Marzo	5.720	0,3	5.720	5.320
Abril	6.143	0,5	6.143	4.673
Mayo	6.813	1,4	6.813	5.141
Junio	7.010	2,0	7.010	5.909
Julio	7.252	13,3	7.181	5.715

(¹) La información sobre la base usuario se encuentra disponible en el Sistema de Consulta del Comercio Exterior de Bienes en: <https://www.indec.gob.ar/indec/web/Nivel4-Tema-3-2-124>.

Nota: los datos de la base usuario se presentan protegidos de acuerdo a la normativa vigente sobre secreto estadístico y protección de datos individuales (art. 10° de la ley n° 17.622; título VI del decreto n° 3.110; art. 1° de la disposición n° 176/99, entre otros).

El Sistema de Consulta del Comercio Exterior de Bienes proporciona cifras actualizadas en forma continua que sirven como instrumento para la toma de decisiones y el análisis del intercambio comercial entre los países. Se puede consultar información por tipo de comercio (exportación o importación), buscar uno o más productos de acuerdo a la Nomenclatura Común del Mercosur (NCM) y filtrar los resultados por año, período (mensual o anual) y país de destino de las exportaciones u origen de las importaciones. También tiene la opción de descargar la base completa para cada uno de los años disponibles (2002-2020).

Debido al nuevo marco normativo impartido por la Administración Federal de Ingresos Públicos (AFIP), disposición n° 302/2018, el Sistema de Consulta de Comercio Exterior de Bienes del INDEC permite consultar importaciones a nivel de producto, según la NCM y país de origen.

A partir de marzo de 2018, el Sistema de Consulta del Comercio Exterior de Bienes permite realizar consultas a nivel de exportaciones de uno o más productos, según la NCM, entre la Argentina y un país de destino seleccionado, siempre y cuando no se vulnere la normativa de secreto estadístico.

En www.indec.gob.ar se encuentran disponibles los cuadros correspondientes al *INDEC Informa*, cap. 3.1, "Sector Externo".

Fuente: INDEC, Dirección Nacional de Estadísticas del Sector Externo y Cuentas Internacionales.

Nota metodológica

- En el informe técnico *Intercambio comercial argentino (ICA)* suelen realizarse modificaciones a las cifras de los meses anteriores, especialmente en los valores de exportación. Estas modificaciones obedecen a múltiples razones: el valor informado se construye, fundamentalmente, sobre la base de operaciones realizadas y perfeccionadas desde el punto de vista documental y, en el caso de existir un porcentaje de operaciones pendiente al momento de brindar la información, su valor debe ser estimado. Asimismo, hay operaciones que han sido oficializadas por un valor, se efectivizan por un valor inferior y se demora la carga del posembarque (documento en donde se consigna el valor definitivo). Finalmente, la aplicación de regímenes tales como el de precios revisables (petróleo), con ajuste de precios en función de la calidad (concentrado de minerales), como así también las operaciones en consignación, permiten a los exportadores modificar los valores declarados en el momento de la exportación en plazos que van de los 60 a los 180 días posteriores al embarque.
- Dada la resolución general n° 2108 AFIP (RG 2108 AFIP), los exportadores de minerales tienen la opción de modificar el valor de sus transacciones en virtud de las variaciones en la cantidad y en la ley del mineral constatadas por el comprador. Esta opción puede ser ejercida dentro de los seis meses de embarque, con posibilidades de prorrogar este plazo por otros seis meses.
- Por lo general, no se realizan modificaciones en las cifras de importación, salvo las practicadas a fin de cada año por la recuperación por parte de los importadores de mercaderías que fueran enviadas previamente a rezago y registradas como tales.
- Valoración: las exportaciones se refieren a precios FOB (libre a bordo), en el puerto o lugar de embarque de las mercaderías; y las importaciones, a precios CIF, que incluyen el valor FOB más el flete y el seguro (excluidos los derechos de importación). Ver: https://www.indec.gob.ar/ftp/cuadros/economia/metodologia_comex.pdf.
- Las variaciones porcentuales de precios y cantidades de las exportaciones e importaciones del período analizado se construyeron sobre la base de un índice de precios mensual del tipo Paasche con base 2004=100. Los índices de precios del tipo Paasche se construyen considerando las cantidades del período de cálculo, razón por la cual son sensibles a los cambios en la composición del comercio exterior.

Desde 1996 a la fecha, se desestacionalizan mensualmente las series de exportación y de importación utilizando el programa X13-ARIMA-SEATS (Final version 1.1, U.S. Bureau of the Census).

La desestacionalización de una serie es el procedimiento mediante el cual se obtiene una nueva, libre de estacionalidad y de las variaciones debidas a la composición del calendario. El programa X-13ARIMA-SEATS permite utilizar el módulo X-11, que estima la estacionalidad por medio de promedios móviles aplicados en forma iterativa. Las variaciones por días de actividad y feriados móviles se estiman con un modelo de regresión con errores ARIMA (RegArima).

La tendencia-ciclo es un indicador que permite analizar los ciclos y la tendencia a largo plazo. Para todas las series antes mencionadas, la estimación de la tendencia-ciclo se realiza por el método H13 modificado (Dagum, 1996), que consiste en un posprocesamiento de la serie desestacionalizada.

Las opciones para este posprocesamiento son:

1. Extensión con un año de pronósticos de la serie desestacionalizada corregida por valores extremos utilizando el modelo $(0 \ 1 \ 1) \ (0 \ 0 \ 1)_{12}$.
2. Corrección más estricta de valores extremos.
3. Estimación de la tendencia utilizando el filtro Henderson de 13 términos.

Por las características propias del método X-11, los factores estimados sufren modificaciones cada vez que se incorpora un nuevo dato a la serie original, esto puede producir revisiones de los valores ya publicados.

Normalmente, para el ajuste estacional, se aplica el método semiconcurrente, o sea, las opciones se revisan una vez al año y se fijan por un año calendario hasta la siguiente revisión de las opciones.

La pandemia de la COVID-19 impactó fuertemente en la economía argentina desde marzo de 2020 y este efecto se traduce en forma de cambios estructurales en las series económicas. Las series de Comercio Exterior no son una excepción.

Estos cambios estructurales pueden ser modelizados por distintos tipos de *outliers* o rampas. Ante la imposibilidad de determinar *a priori* cuál va a ser el impacto en cada serie de tiempo, las opciones de desestacionalización estarán sujetas a revisión permanente con la incorporación de cada nuevo dato para tratar de modelar el efecto de la COVID-19 en forma acertada lo más oportunamente posible. Por esta razón, mientras duren estas medidas, los ajustes tendrán el carácter de preliminares. Una vez superada esta situación atípica, se realizará una revisión integral de las opciones de los ajustes estacionales de todas las series.

Nota aclaratoria sobre el ajuste estacional y tendencia-ciclo

A partir del informe de junio de 2021, se adoptó una política de publicación para las series desestacionalizadas y tendencia-ciclo que puso a disposición de los usuarios las series definitivas de los totales de exportaciones e importaciones para el período enero de 1996 a diciembre de 2014. Ver: <https://www.indec.gob.ar/indec/web/Nivel4-Tema-3-2-40>.

Motivó esta decisión la conveniencia de brindarle al usuario la posibilidad de disponer de largas series temporales ajustadas estacionalmente y que, además, sean más estables, con el fin de mitigar mediante esta política de publicación la inestabilidad propia del método X-11.

Oportunamente, se actualizarán las cifras que correspondan desde enero de 2015 en cada nuevo informe ICA.

Referencias:

Dagum, E. B. (1996). A new method to reduce unwanted ripples and revisions in trend-cycle estimates from X-11-ARIMA. *Survey Methodology* 22, 77-83.

10. Zonas económicas

Mercado Común del Sur (Mercosur): Argentina, Brasil, Paraguay, Uruguay, Venezuela y zonas francas de Brasil y Uruguay.

Chile: incluye zonas francas.

Resto de la Asociación Latinoamericana de Integración (Resto de ALADI): Bolivia, Colombia, Cuba, Ecuador, Perú y zonas francas.

Sistema de la Integración Centroamericana (SICA): Belice, Costa Rica, El Salvador, Guatemala, Honduras, Nicaragua, Panamá, República Dominicana y zonas francas.

USMCA (ex NAFTA):⁶ Canadá, Estados Unidos (incluye Puerto Rico y territorios vinculados en América y Oceanía) y México.

Unión Europea (UE):⁷ Alemania, Austria, Bélgica, Bulgaria, Chipre, Croacia, Dinamarca, Eslovaquia, Eslovenia, España (incluye Islas Canarias), Estonia, Finlandia, Francia, Grecia, Hungría, Irlanda, Italia, Letonia, Lituania, Luxemburgo, Malta, Países Bajos, Polonia, Portugal, República Checa, Rumania y Suecia.

Reino Unido: incluye Irlanda del Norte.

Asociación de las Naciones del Sudeste Asiático (ASEAN): Brunei, Camboya, Filipinas, Indonesia, Laos, Malasia, Myanmar, Singapur, Tailandia y Viet Nam.

China: incluye Hong Kong y Macao.

Comunidad de Estados Independientes (CEI): Armenia, Belarús, Kazajstán, Kirguistán, República de Moldova, Federación de Rusia, Tayikistán, Turkmenistán y Uzbekistán.

Medio Oriente: Arabia Saudita, Bahrein, Emiratos Árabes Unidos, Irán, Iraq, Israel, Jordania, Kuwait, Líbano, Omán, Qatar, Yemen, Siria y Palestina.

Egipto y la Unión del Magreb Árabe: Argelia, Egipto, Libia, Marruecos, Mauritania y Túnez.

Unión Aduanera del Sur de África (SACU): Botswana, Eswatini (Swazilandia), Lesotho, Namibia y Sudáfrica.

Oceanía: Australia, Fiji, Islas Marianas Septentrionales, Islas Marshall, Islas Salomón, Kiribati, Estados Federados de Micronesia, Nauru, Nueva Zelandia, Palau, Papua Nueva Guinea, Samoa, territorios vinculados a Australia, territorios vinculados a Francia, territorio británico (Islas Pitcairn), territorios vinculados a Nueva Zelandia, Tonga, Tuvalu y Vanuatu.

⁶ El Acuerdo Estados Unidos-México-Canadá (USMCA, por su sigla en inglés), en vigencia desde el 1 de julio de 2020, reemplaza el NAFTA.

⁷ Desde febrero de 2020, la Unión Europea quedó conformada con un total de 27 países. Los datos de Reino Unido se publican por separado.

11. Apéndice estadístico

Cuadro 15. Importaciones, por usos económicos y principales secciones de la Nomenclatura Común del Mercosur. Julio y siete meses de 2020 y 2021

Usos/secciones	Julio			Siete meses		
	2021*	2020*	Variación porcentual	2021*	2020*	Variación porcentual
	Millones de dólares		%	Millones de dólares		%
Total general	5.715	3.451	65,6	34.314	22.691	51,2
Bienes de capital (BK)	765	634	20,7	5.408	3.767	43,6
XVI-Máquinas, aparatos y material eléctrico; sus partes y accesorios	565	435	29,9	3.960	2.674	48,1
XVII-Material de transporte	80	110	-27,3	688	535	28,6
XVIII-Instrumentos y aparatos óptica; médico-quirúrgico y relojería; instr. musicales	95	73	30,1	615	435	41,4
Resto de bienes de capital	24	17	41,2	145	123	17,9
Bienes intermedios (BI)	2.443	1.418	72,3	14.073	9.084	54,9
II-Productos del reino vegetal	294	230	27,8	2.021	1.374	47,1
V-Productos minerales	96	27	255,6	712	264	169,7
VI-Productos de industrias químicas o de las industrias conexas	1.069	648	65,0	5.271	3.673	43,5
VII-Plástico, caucho y sus manufacturas	281	156	80,1	1.741	1.177	47,9
X-Pasta de madera; papel o cartón	87	62	40,3	484	464	4,3
XI-Materias textiles y sus manufacturas	87	41	112,2	555	340	63,2
XIII-Manufacturas de piedra, yeso, cemento, amianto, mica, cerámica y vidrio	45	26	73,1	301	179	68,2
XV-Metales comunes y sus manufacturas	347	126	175,4	2.105	951	121,3
Resto de bienes intermedios	137	102	34,3	883	663	33,2
Combustibles y lubricantes (Cyl)	718	273	163,0	2.999	1.705	75,9
V-Productos minerales	704	269	161,7	2.918	1.599	82,5
Resto de combustibles y lubricantes	14	5	180,0	81	106	-23,6
Piezas y accesorios para bienes de capital (PyA)	990	492	101,2	6.530	3.921	66,5
XVI-Máquinas, aparatos y material eléctrico; sus partes y accesorios	638	370	72,4	4.268	2.661	60,4
XVII-Material de transporte	287	87	229,9	1.830	942	94,3
Resto de piezas y accesorios	66	35	88,6	431	318	35,5
Bienes de consumo (BC)	607	485	25,2	3.935	3.324	18,4
I-Animales vivos y productos del reino animal	19	9	111,1	128	85	50,6
II-Productos del reino vegetal	42	44	-4,5	300	247	21,5
IV-Productos de las industrias alimentarias, bebidas y tabaco	56	46	21,7	414	325	27,4
VI-Productos de industrias químicas o de las industrias conexas	223	202	10,4	1.281	1.257	1,9
VII-Plástico, caucho y sus manufacturas	47	22	113,6	282	145	94,5
XI-Materias textiles y sus manufacturas	26	29	-10,3	195	300	-35,0
XII-Calzado, sombreros, paraguas, bastones, plumas, flores artificiales y otros	40	21	90,5	232	179	29,6
XVI-Máquinas, aparatos y material eléctrico; sus partes y accesorios	35	35	-	293	237	23,6
XVII-Material de transporte	32	13	146,2	231	111	108,1
XVIII-Instrumentos y aparatos óptica; médico-quirúrgico y relojería; instr. musicales	19	10	90,0	123	90	36,7
XX-Mercancías y productos diversos	35	30	16,7	231	171	35,1
Resto de bienes de consumo	33	24	37,5	227	179	26,8
Vehículos automotores de pasajeros (VA)	141	109	29,4	1.057	735	43,8
XVII-Material de transporte	141	109	29,4	1.057	735	43,8
Resto	52	38	36,8	313	154	103,2

Fuente: INDEC, Dirección Nacional de Estadísticas del Sector Externo y Cuentas Internacionales.

Cuadro 16.

Balanza comercial argentina por principales secciones y capítulos de la Nomenclatura Común del Mercosur.
En millones de dólares y variaciones porcentuales. Siete meses de 2021 respecto a los siete meses de 2020

Sección/capítulo	Siete meses de 2021				
	Exportaciones ^e	Variación porcentual	Importaciones *	Variación porcentual	Saldo *
	Millones de dólares	%	Millones de dólares	%	Millones de dólares
Total general	42.625	31,2	34.314	51,2	8.310
I-Animales vivos y productos del reino animal	3.645	5,4	170	38,2	3.475
02-Carne y despojos comestibles	1.808	-3,5	74	37,0	1.734
03-Pescados y crustáceos, moluscos y demás invertebrados acuáticos	1.038	11,7	48	77,8	990
04-Leche y productos lácteos; huevos de ave; miel natural; productos comestibles de origen animal, n.c.o.p.	739	22,8	10	25,0	729
Resto de sección I	59	11,3	38	8,6	21
II-Productos del reino vegetal	10.794	7,2	2.321	43,2	8.473
08-Frutas y frutos comestibles; cortezas de agrios (cítricos), melones o sandías	486	-13,1	219	18,4	267
10-Cereales	7.532	20,6	10	-9,1	7.522
12-Semillas y frutos oleaginosos; semillas y frutos diversos; plantas industriales o medicinales; paja y forraje	2.006	-19,1	1.918	48,9	88
Resto de sección II	771	-2,5	174	27,0	596
III-Grasas y aceites animales o vegetales	5.140	81,2	61	52,5	5.079
IV-Productos de las industrias alimentarias, bebidas y tabaco	9.354	47,1	573	26,2	8.782
20-Preparaciones de hortalizas, frutas u otros frutos o demás partes de plantas	407	1,2	63	-1,6	343
22-Bebidas, líquidos alcohólicos y vinagre	527	14,1	52	4,0	475
23-Residuos y desperdicios de las industrias alimentarias; alimentos preparados para animales	7.935	58,0	41	7,9	7.894
Resto de sección IV	486	2,7	416	38,2	70
V-Productos minerales	2.140	32,2	3.630	95,0	-1.490
26-Minerales metalíferos, escorias y cenizas	234	107,1	594	245,3	-359
27-Combustibles y aceites minerales y productos de su destilación; materias bituminosas; ceras minerales	1.851	26,7	2.971	81,5	-1.120
Resto de sección V	55	22,2	65	20,4	-10
VI-Productos de industrias químicas o de las industrias conexas	2.878	52,8	6.580	32,9	-3.702
28-Productos químicos inorgánicos; compuestos de metal precioso, de elementos radioactivos, de metales de las tierras raras o de isótopos	192	30,6	402	24,8	-210
29-Productos químicos orgánicos	278	13,0	1.809	26,2	-1.531
30-Productos farmacéuticos	481	24,9	1.748	34,9	-1.267
31-Abonos	14	7,7	936	86,1	-922
33-Aceites esenciales y resinoides; preparaciones de perfumería, de tocador o de cosmética	215	-8,5	249	13,7	-34
38-Productos diversos de las industrias químicas	1.417	122,8	764	16,8	653
Resto de sección VI	281	27,1	673	28,4	-392
VII-Plástico, caucho y sus manufacturas	632	24,9	2.259	47,6	-1.627
39-Plástico y sus manufacturas	509	22,9	1.659	47,1	-1.150
40-Caucho y sus manufacturas	123	33,7	600	48,9	-477
VIII-Pieles, cueros y sus manufacturas (excepto calzado)	252	24,1	47	-2,1	205
IX-Madera, corcho y sus manufacturas; carbón vegetal; cestería	171	58,3	92	43,8	79
X-Pasta de madera; papel o cartón	213	11,5	518	2,4	-304
XI-Materias textiles y sus manufacturas	232	50,6	764	17,4	-532
XII-Calzado, sombreros, paraguas, bastones, plumas, flores artificiales y otros	4	100,0	235	29,8	-230
XIII-Manufacturas de piedra, yeso, cemento, amianto, mica, cerámica y vidrio	89	61,8	320	65,8	-231
XIV-Perlas finas, piedras y metales preciosos y su manufactura; bisutería; monedas	1.295	16,2	101	119,6	1.194
XV-Metales comunes y sus manufacturas	807	7,6	2.410	112,0	-1.603
72-Fundición, hierro y acero	215	26,5	1.009	291,1	-794
73-Manufacturas de fundición, hierro o acero	264	21,1	469	34,4	-206
76-Aluminio y sus manufacturas	293	-10,9	220	31,0	72
Resto de sección XV	36	9,1	711	96,4	-675
XVI-Máquinas, aparatos y material eléctrico; sus partes y accesorios	755	38,0	8.728	52,1	-7.973
84-Reactores nucleares, calderas, máquinas, aparatos y artefactos mecánicos; partes de estas máquinas o aparatos	659	39,3	5.084	56,3	-4.426
85-Máquinas y aparatos, material eléctrico, y sus partes; aparatos de grabación o reproducción de sonido, y de imagen y sonido en televisión, y sus partes y accesorios	96	29,7	3.643	46,4	-3.547
XVII-Material de transporte	3.474	91,4	3.807	63,8	-333
87-Vehículos automóviles, tractores, velocípedos y demás vehículos terrestres; sus partes y accesorios	3.321	85,6	3.653	62,6	-332
Resto de sección XVII	154	492,3	155	98,7	-1
Resto de secciones y transacciones especiales	749	-7,8	1.700	39,6	-951

Fuente: INDEC, Dirección Nacional de Estadísticas del Sector Externo y Cuentas Internacionales.

Cuadro 17.

Productos seleccionados de exportación según diferencias absolutas. Siete meses de 2020 y 2021

Productos	Siete meses		Diferencias absolutas
	2021 ^e	2020 [*]	
Millones de dólares			
Total de exportaciones	42.625	32.484	10.141
Total de productos seleccionados	24.591	17.224	7.367
23040010 Harina y pellets de la extracción del aceite de soja	7.412	4.623	2.789
15071000 Aceite de soja en bruto, incluso desgomado	4.063	2.197	1.866
87042190 Vehículos automóbiles para transporte de mercancías, con motor de émbolo, de encendido por compresión (diésel o semidiésel) de peso total con carga máxima <= a 5 t n.c.o.p.	2.029	1.034	995
10059010 Maíz en grano	4.793	3.933	860
38260000 Biodiésel y sus mezclas, sin aceites de petróleo o de mineral bituminoso	930	306	624
12019000 Porotos de soja, incluso quebrantados, excluidos para siembra	1.381	1.851	-470
15121110 Aceite de girasol en bruto	563	260	303
27090010 Aceites crudos de petróleo	865	619	246
99980100 Aprovisionamiento de combustibles y lubricantes a buques y aeronaves	433	643	-210
03061710 Camarones, langostinos y demás decápodos Natantia, congelados, enteros, excluidos de agua fría	284	85	199
02023000 Carne bovina, congelada, deshuesada	931	1.118	-187
10079000 Sorgo en grano, excluido para siembra	242	58	184
87032210 Vehículos automóbiles principalmente para el transporte de personas, de cilindrada > 1.000 cm ³ y <= 1.500 cm ³ , con capacidad <= 6 personas	316	143	173
27112100 Gas natural en estado gaseoso	37	195	-158
10039080 Cebada en grano excluida cervecera	312	159	153
Resto	18.034	15.260	2.774

Fuente: INDEC, Dirección Nacional de Estadísticas del Sector Externo y Cuentas Internacionales.

Cuadro 18.

Productos seleccionados de importación según diferencias absolutas. Siete meses de 2020 y 2021

Productos	Siete meses		Diferencias absolutas
	2021	2020 [*]	
Millones de dólares			
Total de importaciones	34.314	22.691	11.623
Total de productos seleccionados	7.523	3.326	4.197
27101921 Gasóleo (gasoil)	1.016	371	645
12019000 Porotos de soja, incluso quebrantados, excluidos para siembra	1.860	1.241	619
27111100 Gas natural licuado	653	150	503
30022029 Vacunas para medicina humana acondicionadas para la venta por menor n.c.o.p.	467	46	421
26011210 Aglomerados de hierro por proceso de pelletización, de diámetro >= 8 mm y <= a 18 mm	433	99	334
72071200 Semielaborados de hierro, acero sin alear, con contenido de carbono < a 0,25%, de sección transversal rectangular	231	0	231
85177010 Circuitos impresos con componentes eléctricos o electrónicos montados para teléfonos, incluidos celulares; los demás aparatos de emisión, transmisión o recepción de voz, imagen u otros datos, incluidos los de comunicación en red	455	228	227
31021010 Urea con contenido de nitrógeno calculado sobre producto anhidro seco, > 45% en peso	296	86	210
87032310 Vehículos automóbiles principalmente para el transporte de personas, de cilindrada > a 1.500 cm ³ y <= a 3.000 cm ³ , con capacidad <= a 6 personas	560	377	183
99980400 Bienes despachados mediante servicios postales	302	142	160
87084080 Cajas de cambio para vehículos automóbiles n.c.o.p.	323	167	156
87082999 Partes y accesorios de carrocerías para automóbiles para transporte de personas, mercancías o usos especiales, n.c.o.p.	305	151	154
85299020 Partes para aparatos receptores de radiodifusión, monitores y proyectores; aparatos receptores de televisión	281	129	152
87089990 Partes y accesorios para vehículos automóbiles n.c.o.p.	219	114	105
84718000 Unidades de máquinas automáticas para tratamiento o procesamiento de datos n.c.o.p.	122	25	97
Resto	26.791	19.365	7.426

Fuente: INDEC, Dirección Nacional de Estadísticas del Sector Externo y Cuentas Internacionales.

Cuadro 19.

Exportaciones por grandes rubros, según zonas económicas y países seleccionados. Julio de 2020 y 2021

Zonas económicas y países seleccionados	Grandes rubros														
	Total			Productos primarios (PP)			Manufacturas de origen agropecuario (MOA)			Manufacturas de origen industrial (MOI)			Combustibles y energía (CyE)		
	2021 ^e	2020 [*]	Var.	2021 ^e	2020 [*]	Var.	2021 ^e	2020 [*]	Var.	2021 ^e	2020 [*]	Var.	2021 ^e	2020 [*]	Var.
	Millones de dólares		%	Millones de dólares		%	Millones de dólares		%	Millones de dólares		%	Millones de dólares		%
Total	7.252	4.931	47,1	2.375	1.538	54,4	2.625	2.024	29,7	1.896	1.061	78,7	356	308	15,6
Mercosur	1.193	733	62,8	220	128	71,9	170	147	15,6	709	412	72,1	94	46	104,3
Chile	415	240	72,9	77	72	6,9	131	86	52,3	197	73	169,9	9	9	-
Resto de ALADI	459	180	155,0	182	50	264,0	135	66	104,5	139	63	120,6	3	1	200,0
SICA	127	59	115,3	11	17	-35,3	53	5	///	63	s	s	-	s	s
USMCA (ex NAFTA) (1)	457	453	0,9	85	50	70,0	135	142	-4,9	201	184	9,2	36	78	-53,8
Unión Europea (2)	1.211	618	96,0	245	154	59,1	528	270	95,6	383	152	152,0	55	42	31,0
Reino Unido	70	66	6,1	16	19	-15,8	51	45	13,3	2	2	-	-	0	-100,0
Suiza	77	30	156,7	0	0	76,6	2	3	-33,3	75	28	167,9	-	-	-
CEI	90	52	73,1	28	17	64,7	58	31	87,1	4	4	-	-	-	-
ASEAN	613	472	29,9	307	237	29,5	298	227	31,3	8	8	-	-	-	-
China	616	556	10,8	405	330	22,7	190	212	-10,4	s	14	s	s	0	s
República de Corea	212	77	175,3	187	73	156,2	24	2	///	1	2	-50,0	-	-	-
Japón	135	15	///	81	4	///	45	7	///	9	4	125,0	-	-	-
India	262	308	-14,9	4	0	///	216	265	-18,5	42	42	-	-	-	-
Medio Oriente	486	427	13,8	105	128	-18,0	302	224	34,8	s	s	s	s	s	s
Magreb y Egipto	437	286	52,8	297	190	56,3	135	90	50,0	6	s	s	-	s	s
SACU	41	25	64,0	3	2	50,0	20	19	5,3	17	4	325,0	-	-	-
Oceanía	40	61	-34,4	2	4	-50,0	36	50	-28,0	2	8	-75,0	-	-	-
Resto del mundo	311	274	13,5	121	64	89,1	97	133	-27,1	11	11	-	82	66	24,2

(1) El USMCA, en vigencia desde el 1 de julio de 2020, reemplaza el NAFTA.

(2) Desde febrero de 2020, la Unión Europea quedó conformada con un total de 27 países. Los datos de Reino Unido se publican por separado.

Nota: los totales incluyen zonas francas y territorios asociados.

Fuente: INDEC, Dirección Nacional de Estadísticas del Sector Externo y Cuentas Internacionales.

Cuadro 20.

Exportaciones por grandes rubros, según zonas económicas y países seleccionados. Siete meses de 2020 y 2021

Zonas económicas y países seleccionados	Grandes rubros														
	Total			Productos primarios (PP)			Manufacturas de origen agropecuario (MOA)			Manufacturas de origen industrial (MOI)			Combustibles y energía (CyE)		
	2021 ^e	2020 [*]	Var.	2021 ^e	2020 [*]	Var.	2021 ^e	2020 [*]	Var.	2021 ^e	2020 [*]	Var.	2021 ^e	2020 [*]	Var.
	Millones de dólares		%	Millones de dólares		%	Millones de dólares		%	Millones de dólares		%	Millones de dólares		%
Total	42.625	32.484	31,2	11.870	10.899	8,9	18.058	12.509	44,4	10.412	6.971	49,4	2.284	2.104	8,6
Mercosur	7.314	5.170	41,5	1.341	1.173	14,3	1.149	902	27,4	4.253	2.777	53,2	571	318	79,6
Chile	2.153	1.649	30,6	419	360	16,4	778	551	41,2	811	443	83,1	146	295	-50,5
Resto de ALADI	2.397	1.702	40,8	760	652	16,6	857	531	61,4	737	500	47,4	44	19	131,6
SICA	541	333	62,5	81	42	92,9	168	40	320,0	290	182	59,3	2	69	-97,1
USMCA (ex NAFTA) (1)	3.283	2.379	38,0	519	407	27,5	707	604	17,1	1.584	1.067	48,5	473	301	57,1
Unión Europea (2)	5.580	3.774	47,9	1.176	997	18,0	2.728	1.864	46,4	1.372	736	86,4	304	177	71,8
Reino Unido	504	348	44,8	98	78	25,6	395	241	63,9	11	25	-56,0	0	4	-91,8
Suiza	549	651	-15,7	2	2	-	14	12	16,7	532	637	-16,5	-	-	-
CEI	449	429	4,7	188	195	-3,6	242	205	18,0	19	29	-34,5	-	-	-
ASEAN	4.470	3.865	15,7	1.706	1.967	-13,3	2.702	1.836	47,2	s	s	s	s	s	s
China	3.353	3.417	-1,9	1.556	1.832	-15,1	1.657	1.437	15,3	124	92	34,8	16	56	-71,4
República de Corea	731	328	122,9	614	293	109,6	102	23	343,5	15	12	25,0	-	-	-
Japón	368	157	134,4	220	48	358,3	96	55	74,5	51	54	-5,6	-	-	-
India	2.122	1.477	43,7	s	s	s	1.890	1.358	39,2	214	98	118,4	s	s	s
Medio Oriente	3.035	1.962	54,7	589	755	-22,0	2.127	907	134,5	s	115	s	s	185	s
Magreb y Egipto	2.721	2.118	28,5	1.729	1.289	34,1	968	801	20,8	24	17	41,2	-	11	-100,0
SACU	269	197	36,5	25	28	-10,7	182	131	38,9	63	38	65,8	-	-	-
Oceanía	466	387	20,4	17	s	s	313	311	0,6	135	35	285,7	0	s	s
Resto del mundo	2.319	2.140	8,4	820	727	12,8	983	700	40,4	70	65	7,7	446	649	-31,3

(1) El USMCA, en vigencia desde el 1 de julio de 2020, reemplaza el NAFTA.

(2) Desde febrero de 2020, la Unión Europea quedó conformada con un total de 27 países. Los datos de Reino Unido se publican por separado.

Nota: los totales incluyen zonas francas y territorios asociados.

Fuente: INDEC, Dirección Nacional de Estadísticas del Sector Externo y Cuentas Internacionales.

Cuadro 21.

**Importaciones por usos económicos, según zonas económicas y países seleccionados.
Julio de 2020 y 2021**

Zonas económicas y países seleccionados	Usos											
	Total			Bienes de capital (BK)			Bienes intermedios (BI)			Combustibles y lubricantes (CyL)		
	2021*	2020*	Var.	2021*	2020*	Var.	2021*	2020*	Var.	2021*	2020*	Var.
	Millones de dólares		%	Millones de dólares		%	Millones de dólares		%	Millones de dólares		%
Total	5.715	3.451	65,6	765	634	20,7	2.443	1.418	72,3	718	273	163,0
Mercosur	1.438	972	47,9	123	130	-5,4	851	480	77,3	21	54	-61,1
Chile	61	47	29,8	2	2	-	40	28	42,9	1	-	///
Resto de ALADI	171	134	27,6	2	1	100,0	30	13	130,8	109	90	21,1
SICA	2	1	100,0	1	0	75,3	1	0	312,3	-	-	-
USMCA (ex NAFTA) (1)	754	471	60,1	82	79	3,8	304	218	39,4	185	50	270,0
Unión Europea (2)	871	454	91,9	138	100	38,0	294	179	64,2	98	3	///
Reino Unido	55	22	150,0	6	4	50,0	33	9	266,7	0	0	-0,9
Suiza	67	35	91,4	4	3	33,3	51	22	131,8	0	0	-52,6
CEI	51	13	292,3	1	0	82,3	40	12	233,3	11	-	///
ASEAN	333	152	119,1	49	31	58,1	55	24	129,2	4	-	///
China	1.072	751	42,7	300	248	21,0	424	256	65,6	0	1	-65,0
República de Corea	41	25	64,0	6	10	-40,0	23	9	155,6	1	0	409,4
Japón	95	49	93,9	17	8	112,5	15	15	-	16	0	///
India	125	62	101,6	6	2	200,0	54	44	22,7	47	6	///
Medio Oriente	223	76	193,4	3	2	50,0	43	10	330,0	172	58	196,6
Magreb y Egipto	128	55	132,7	1	0	142,8	123	53	132,1	-	0	-100,0
SACU	26	6	333,3	5	0	///	10	2	400,0	-	3	-100,0
Oceanía	19	21	-9,5	2	1	100,0	3	18	-83,3	13	0	///
Resto del mundo	183	106	72,6	17	11	54,5	51	27	88,9	38	7	442,9

Zonas económicas y países seleccionados	Usos											
	Piezas y accesorios para bienes de capital (PyA)			Bienes de consumo (BC)			Vehículos automotores de pasajeros (VA)			Resto		
	2021*	2020*	Var.	2021*	2020*	Var.	2021*	2020*	Var.	2021*	2020*	Var.
	Millones de dólares		%	Millones de dólares		%	Millones de dólares		%	Millones de dólares		%
Total	990	492	101,2	607	485	25,2	141	109	29,4	52	38	36,8
Mercosur	212	109	94,5	118	101	16,8	112	98	14,3	0	0	-22,2
Chile	2	1	100,0	16	16	-	-	-	-	0	0	-34,7
Resto de ALADI	1	0	96,8	27	30	-10,0	2	-	///	0	0	147,2
SICA	0	0	-22,5	0	0	56,8	-	-	-	0	0	69,8
USMCA (ex NAFTA) (1)	109	66	65,2	63	56	12,5	10	2	400,0	0	0	63,8
Unión Europea (2)	191	74	158,1	139	92	51,1	10	6	66,7	1	0	///
Reino Unido	5	2	150,0	10	6	66,7	0	0	32,3	0	0	25,6
Suiza	2	2	-	9	8	12,5	-	-	-	0	0	219,7
CEI	0	0	-38,4	0	0	68,5	-	-	-	0	0	///
ASEAN	165	63	161,9	61	33	84,8	-	-	-	0	0	110,6
China	212	140	51,4	135	105	28,6	2	0	330,8	0	0	34,6
República de Corea	10	4	150,0	1	1	-	0	1	-79,7	0	0	68,2
Japón	38	10	280,0	4	14	-71,4	6	2	200,0	0	0	-38,3
India	8	3	166,7	10	7	42,9	-	0	-100,0	0	0	10,9
Medio Oriente	2	1	100,0	3	5	-40,0	-	-	-	0	0	///
Magreb y Egipto	4	1	300,0	1	0	48,3	-	-	-	0	0	-18,8
SACU	11	0	///	0	0	5,6	0	-	///	0	0	3,5
Oceanía	1	1	-	1	2	-50,0	-	-	-	0	0	337,5
Resto del mundo	16	14	14,3	10	9	11,1	1	-	///	50	38	31,6

(1) El USMCA, en vigencia desde el 1 de julio de 2020, reemplaza el NAFTA.

(2) Desde febrero de 2020, la Unión Europea quedó conformada con un total de 27 países. Los datos de Reino Unido se publican por separado.

Nota: los totales incluyen zonas francas y territorios asociados.**Fuente:** INDEC, Dirección Nacional de Estadísticas del Sector Externo y Cuentas Internacionales.

Cuadro 22.

**Importaciones por usos económicos, según zonas económicas y países seleccionados.
Siete meses de 2020 y 2021**

Zonas económicas y países seleccionados	Usos											
	Total			Bienes de capital (BK)			Bienes intermedios (BI)			Combustibles y lubricantes (CyL)		
	2021*	2020*	Var.	2021*	2020*	Var.	2021*	2020*	Var.	2021*	2020*	Var.
	Millones de dólares		%	Millones de dólares		%	Millones de dólares		%	Millones de dólares		%
Total	34.314	22.691	51,2	5.408	3.767	43,6	14.073	9.084	54,9	2.999	1.705	75,9
Mercosur	9.141	5.979	52,9	872	700	24,6	5.226	3.131	66,9	168	241	-30,3
Chile	366	257	42,4	13	12	8,3	233	140	66,4	2	0	///
Resto de ALADI	1.096	962	13,9	8	4	100,0	178	92	93,5	654	646	1,2
SICA	13	12	8,3	4	5	-20,0	5	3	66,7	-	-	-
USMCA (ex NAFTA) (1)	4.176	3.207	30,2	600	587	2,2	1.710	1.434	19,2	640	265	141,5
Unión Europea (2)	5.116	3.720	37,5	931	688	35,3	1.716	1.347	27,4	418	127	229,1
Reino Unido	310	176	76,1	33	30	10,0	173	86	101,2	0	0	62,6
Suiza	318	235	35,3	24	14	71,4	220	147	49,7	1	0	113,3
CEI	456	91	401,1	3	4	-25,0	388	72	438,9	58	12	383,3
ASEAN	2.172	1.355	60,3	301	226	33,2	311	214	45,3	54	1	///
China	6.916	4.312	60,4	2.193	1.238	77,1	2.305	1.446	59,4	2	1	100,0
República de Corea	342	214	59,8	53	60	-11,7	176	96	83,3	25	2	///
Japón	622	397	56,7	134	76	76,3	92	86	7,0	17	0	///
India	789	463	70,4	43	25	72,0	386	257	50,2	243	109	122,9
Medio Oriente	782	279	180,3	21	16	31,3	154	75	105,3	570	159	258,5
Magreb y Egipto	409	214	91,1	3	1	200,0	375	198	89,4	0	0	-62,6
SACU	126	58	117,2	20	11	81,8	55	19	189,5	6	3	100,0
Oceanía	148	98	51,0	11	6	83,3	73	77	-5,2	54	7	///
Resto del mundo	1.019	663	53,7	140	64	118,8	296	165	79,4	88	131	-32,8

Zonas económicas y países seleccionados	Usos											
	Piezas y accesorios para bienes de capital (PyA)			Bienes de consumo (BC)			Vehículos automotores de pasajeros (VA)			Resto		
	2021*	2020*	Var.	2021*	2020*	Var.	2021*	2020*	Var.	2021*	2020*	Var.
	Millones de dólares		%	Millones de dólares		%	Millones de dólares		%	Millones de dólares		%
Total	6.530	3.921	66,5	3.935	3.324	18,4	1.057	735	43,8	313	154	103,2
Mercosur	1.321	744	77,6	715	590	21,2	838	571	46,8	1	1	-
Chile	11	8	37,5	107	97	10,3	-	-	-	0	0	47,3
Resto de ALADI	6	4	50,0	232	200	16,0	18	16	12,5	0	0	44,7
SICA	1	1	-	3	4	-25,0	-	-	-	0	0	129,5
USMCA (ex NAFTA) (1)	675	459	47,1	458	403	13,6	92	58	58,6	1	1	-
Unión Europea (2)	1.204	759	58,6	791	746	6,0	53	52	1,9	3	1	200,0
Reino Unido	42	17	147,1	60	40	50,0	2	2	-	0	0	40,3
Suiza	16	13	23,1	57	61	-6,6	-	-	-	0	0	51,1
CEI	5	2	150,0	1	1	-	-	-	-	0	0	257,9
ASEAN	1.141	635	79,7	364	278	30,9	-	-	-	0	0	90,1
China	1.456	882	65,1	939	738	27,2	21	7	200,0	0	0	40,1
República de Corea	80	46	73,9	6	5	20,0	2	4	-50,0	0	0	///
Japón	319	185	72,4	32	29	10,3	29	21	38,1	0	0	-3,3
India	56	34	64,7	61	38	60,5	0	0	-77,4	0	0	246,9
Medio Oriente	12	7	71,4	24	23	4,3	-	-	-	1	0	///
Magreb y Egipto	23	12	91,7	8	3	166,7	-	-	-	0	0	-31,9
SACU	43	24	79,2	1	1	-	0	1	-59,2	0	0	106,5
Oceanía	5	4	25,0	5	4	25,0	-	-	-	0	0	22,7
Resto del mundo	115	84	36,9	71	64	10,9	2	4	-50,0	307	151	103,3

(1) El USMCA, en vigencia desde el 1 de julio de 2020, reemplaza el NAFTA.

(2) Desde febrero de 2020, la Unión Europea quedó conformada con un total de 27 países. Los datos de Reino Unido se publican por separado.

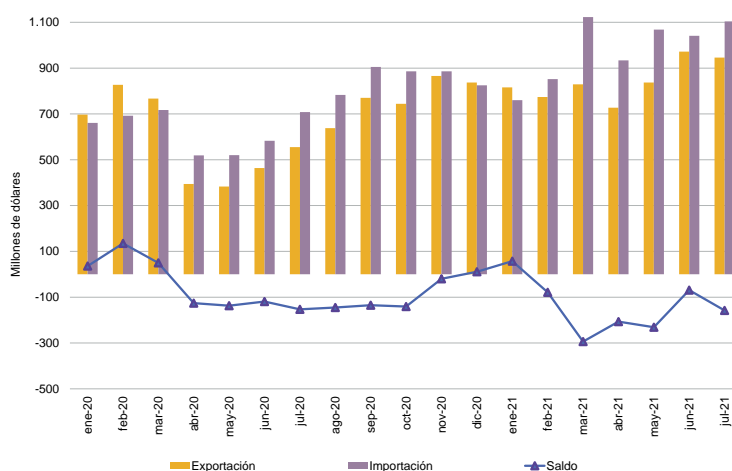
Nota: los totales incluyen zonas francas y territorios asociados.**Fuente:** INDEC, Dirección Nacional de Estadísticas del Sector Externo y Cuentas Internacionales.

Cuadro 23. Intercambio comercial argentino con Brasil. Enero 2020-julio 2021

Período	Exportación		Importación		Saldo	
	2021 ^e	2020 [*]	2021 [*]	2020 [*]	2021 [*]	2020 [*]
Millones de dólares						
Enero	816	697	760	661	57	36
Febrero	774	827	852	692	-79	135
Marzo	829	767	1.123	717	-294	50
Abril	727	394	934	519	-207	-126
Mayo	837	383	1.068	520	-231	-137
Junio	972	464	1.041	583	-69	-119
Julio	946	555	1.104	708	-158	-153
Agosto		638		783		-145
Septiembre		770		905		-135
Octubre		744		886		-141
Noviembre		866		886		-20
Diciembre		837		825		11

Nota: los totales incluyen zonas francas y territorios asociados.

Fuente: INDEC, Dirección Nacional de Estadísticas del Sector Externo y Cuentas Internacionales.

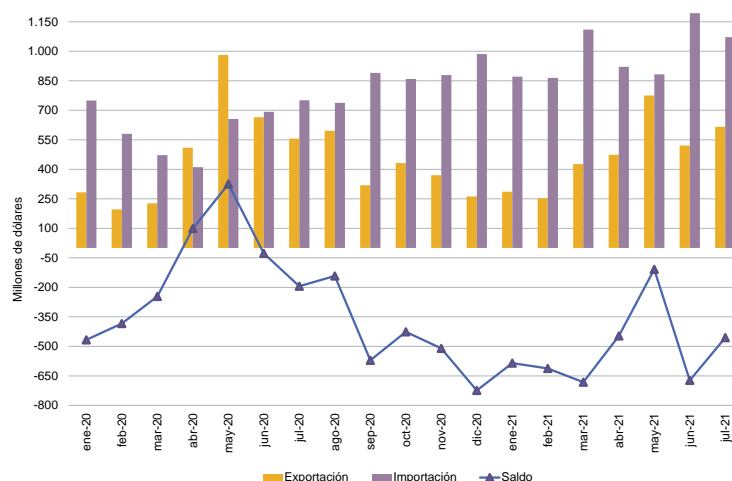


Cuadro 24. Intercambio comercial argentino con China. Enero 2020-julio 2021

Período	Exportación		Importación		Saldo	
	2021 ^e	2020 [*]	2021 [*]	2020 [*]	2021 [*]	2020 [*]
Millones de dólares						
Enero	286	283	871	750	-585	-467
Febrero	253	196	865	580	-612	-384
Marzo	427	227	1.110	472	-682	-246
Abril	474	510	921	411	-447	99
Mayo	775	981	883	656	-108	325
Junio	521	665	1.194	692	-673	-27
Julio	616	556	1.072	751	-456	-194
Agosto		596		738		-142
Septiembre		319		890		-571
Octubre		432		859		-426
Noviembre		370		879		-510
Diciembre		262		986		-724

Nota: los totales incluyen zonas francas y territorios asociados.

Fuente: INDEC, Dirección Nacional de Estadísticas del Sector Externo y Cuentas Internacionales.

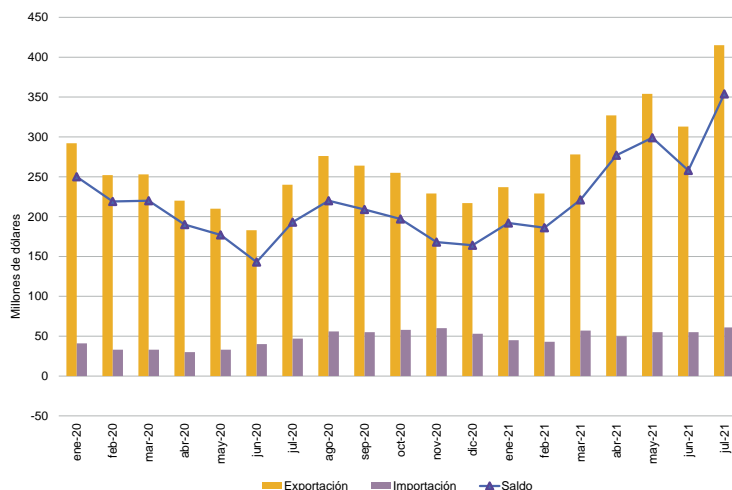


Cuadro 25. Intercambio comercial argentino con Chile. Enero 2020-julio 2021

Período	Exportación		Importación		Saldo	
	2021 ^e	2020 [*]	2021 [*]	2020 [*]	2021 [*]	2020 [*]
Millones de dólares						
Enero	237	292	45	41	192	250
Febrero	229	252	43	33	186	219
Marzo	278	253	57	33	221	220
Abril	327	220	50	30	277	190
Mayo	354	210	55	33	299	177
Junio	313	183	55	40	258	143
Julio	415	240	61	47	354	193
Agosto		276		56		220
Septiembre		264		55		209
Octubre		255		58		197
Noviembre		229		60		168
Diciembre		217		53		164

Nota: los totales incluyen zonas francas y territorios asociados.

Fuente: INDEC, Dirección Nacional de Estadísticas del Sector Externo y Cuentas Internacionales.

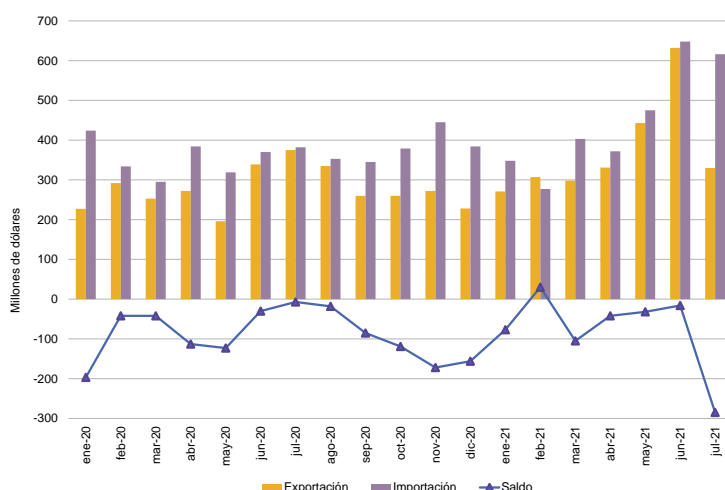


Cuadro 26. Intercambio comercial argentino con Estados Unidos. Enero 2020-julio 2021

Período	Exportación		Importación		Saldo	
	2021 ^e	2020 [*]	2021 [*]	2020 [*]	2021 [*]	2020 [*]
Millones de dólares						
Enero	271	227	348	424	-77	-197
Febrero	307	292	277	334	30	-42
Marzo	298	253	403	295	-105	-42
Abril	331	272	372	384	-42	-113
Mayo	443	196	475	319	-32	-123
Junio	632	339	648	370	-16	-30
Julio	330	375	616	382	-286	-7
Agosto		335		353		-18
Septiembre		260		345		-85
Octubre		260		379		-119
Noviembre		272		445		-172
Diciembre		228		384		-156

Nota: los totales incluyen zonas francas y territorios asociados.

Fuente: INDEC, Dirección Nacional de Estadísticas del Sector Externo y Cuentas Internacionales.

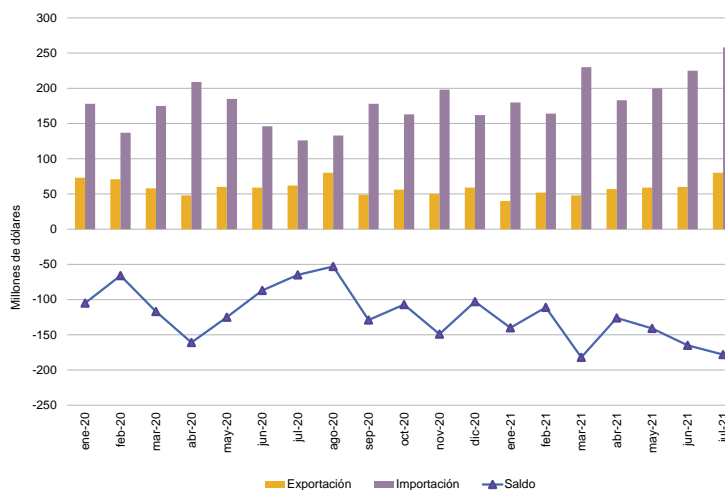


Cuadro 27. Intercambio comercial argentino con Alemania. Enero 2020-julio 2021

Período	Exportación		Importación		Saldo	
	2021 ^e	2020 [*]	2021 [*]	2020 [*]	2021 [*]	2020 [*]
Millones de dólares						
Enero	40	73	180	178	-140	-105
Febrero	52	71	164	137	-111	-66
Marzo	48	58	230	175	-182	-117
Abril	57	48	183	209	-126	-161
Mayo	59	60	200	185	-141	-125
Junio	60	59	225	146	-165	-87
Julio	80	62	258	126	-178	-65
Agosto		80		133		-53
Septiembre		49		178		-129
Octubre		56		163		-107
Noviembre		50		198		-149
Diciembre		59		162		-103

Nota: los totales incluyen zonas francas y territorios asociados.

Fuente: INDEC, Dirección Nacional de Estadísticas del Sector Externo y Cuentas Internacionales.

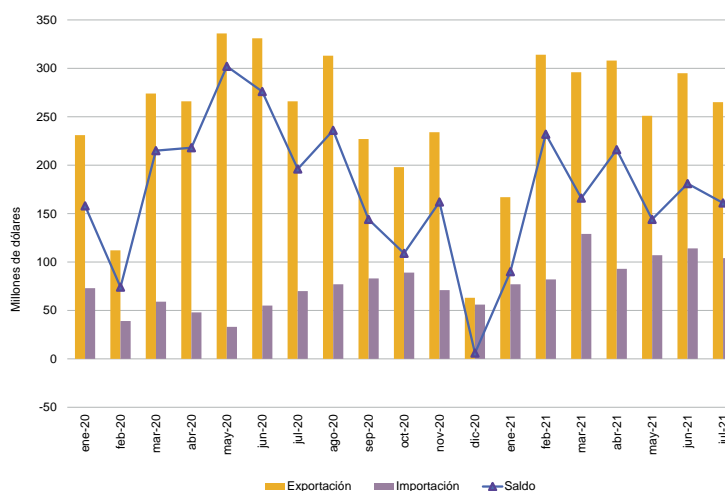


Cuadro 28. Intercambio comercial argentino con Viet Nam. Enero 2020-julio 2021

Período	Exportación		Importación		Saldo	
	2021 ^e	2020 [*]	2021 [*]	2020 [*]	2021 [*]	2020 [*]
Millones de dólares						
Enero	167	231	77	73	90	158
Febrero	314	112	82	39	232	74
Marzo	296	274	129	59	166	215
Abril	308	266	93	48	216	218
Mayo	251	336	107	33	144	302
Junio	295	331	114	55	181	276
Julio	265	266	104	70	161	196
Agosto		313		77		236
Septiembre		227		83		144
Octubre		198		89		109
Noviembre		234		71		162
Diciembre		63		56		6

Nota: los totales incluyen zonas francas y territorios asociados.

Fuente: INDEC, Dirección Nacional de Estadísticas del Sector Externo y Cuentas Internacionales.



Cuadro 29.

Exportaciones a Brasil según principales rubros. Julio y siete meses de 2020 y 2021

Rubros	Exportaciones a Brasil					
	Julio			Siete meses		
	2021 ^e	2020 [*]	Variación porcentual	2021 ^e	2020 [*]	Variación porcentual
	Millones de dólares		%	Millones de dólares		%
Total	946	555	70,5	5.901	4.086	44,4
Productos primarios (PP)	200	109	83,5	1.234	1.086	13,6
Cereales	167	82	103,7	998	802	24,4
Hortalizas y legumbres sin elaborar	17	12	41,7	137	188	-27,1
Frutas frescas	9	10	-10,0	57	66	-13,6
Semillas y frutos oleaginosos	1	1	-	10	4	150,0
Tabaco sin elaborar	1	s	s	4	3	33,3
Resto de productos primarios	5	s	s	28	23	21,7
Manufacturas de origen agropecuario (MOA)	116	108	7,4	802	646	24,1
Productos de molinería y sus preparaciones	25	31	-19,4	214	176	21,6
Productos lácteos	23	25	-8,0	132	118	11,9
Preparados de hortalizas, legumbres y frutas	19	18	5,6	111	99	12,1
Grasas y aceites	9	2	350,0	101	54	87,0
Bebidas, líquidos alcohólicos y vinagre	7	6	16,7	43	31	38,7
Resto de MOA	33	26	26,9	201	168	19,6
Manufacturas de origen industrial (MOI)	578	312	85,3	3.475	2.174	59,8
Material de transporte terrestre	372	183	103,3	2.191	1.202	82,3
Máquinas y aparatos, material eléctrico	54	36	50,0	335	226	48,2
Productos químicos y conexos	50	36	38,9	309	239	29,3
Materias plásticas y sus manufacturas	44	24	83,3	249	217	14,7
Metales comunes y sus manufacturas	19	12	58,3	169	128	32,0
Resto de MOI	39	21	85,7	222	162	37,0
Combustibles y energía (CyE)	53	26	103,8	391	181	116,0

Nota: los totales incluyen la zona franca.

Fuente: INDEC, Dirección Nacional de Estadísticas del Sector Externo y Cuentas Internacionales.

Cuadro 30.

Importaciones desde Brasil según usos económicos, grandes categorías económicas y agregados especiales.
Julio y siete meses de 2020 y 2021

Usos económicos, grandes categorías económicas y agregados especiales	Importaciones desde Brasil					
	Julio			Siete meses		
	2021*	2020*	Variación porcentual	2021*	2020*	Variación porcentual
	Millones de dólares		%	Millones de dólares		%
Total general	1.104	708	55,9	6.883	4.400	56,4
Bienes de capital (BK)	122	126	-3,2	840	691	21,6
Bienes de capital, excluidos equipos de transporte	68	50	36,0	461	359	28,4
Computadoras y teléfonos	0	0	950,6	0	0	-49,2
Equipos de transporte industriales	54	75	-28,0	379	332	14,2
Bienes intermedios (BI)	559	279	100,4	3.289	1.843	78,5
Alimentos y bebidas básicos fundamentalmente para la industria	15	39	-61,5	154	130	18,5
Alimentos y bebidas elaborados fundamentalmente para la industria	10	8	25,0	62	51	21,6
Suministros industriales básicos no especificados en otras partidas	81	12	575,0	517	136	280,1
Suministros industriales elaborados no especificados en otras partidas	451	218	106,9	2.541	1.515	67,7
Medicamentos	2	2	-	15	12	25,0
Combustibles y lubricantes (Cyl)	5	18	-72,2	25	71	-64,8
Combustibles y lubricantes básicos	0	0	187,9	0	0	163,7
Combustibles y lubricantes elaborados	5	18	-72,2	24	71	-66,2
Piezas y accesorios para bienes de capital (PyA)	204	103	98,1	1.268	717	76,8
Piezas y accesorios para bienes de capital	32	22	45,5	225	138	63,0
Partes y piezas para computadoras y teléfonos	0	0	350,1	1	0	68,1
Piezas y accesorios para equipos de transporte	172	81	112,3	1.042	579	80,0
Bienes de consumo (BC)	102	84	21,4	623	504	23,6
Alimentos y bebidas básicos fundamentalmente para el hogar	9	7	28,6	50	28	78,6
Alimentos y bebidas elaborados fundamentalmente para el hogar	22	15	46,7	171	135	26,7
Equipos de transporte no industriales	4	1	300,0	19	10	90,0
Artículos de consumo duraderos no especificados en otra partida	4	4	-	23	23	-
Artículos de consumo semiduraderos no especificados en otra partida	26	16	62,5	136	89	52,8
Artículos de consumo no duraderos no especificados en otra partida	32	36	-11,1	195	188	3,7
Medicamentos	6	5	20,0	29	31	-6,5
Vehículos automotores de pasajeros (VA)	112	98	14,3	838	571	46,8
Resto	0	0	-22,5	1	1	-

Nota: los totales incluyen la zona franca.

Fuente: INDEC, Dirección Nacional de Estadísticas del Sector Externo y Cuentas Internacionales.