

Comercio exterior

Vol. 5, n° 16



Intercambio comercial argentino

Cifras estimadas de agosto de 2021



Ministerio de Economía
Argentina

Instituto Nacional de
Estadística y Censos
República Argentina



Informes técnicos. Vol. 5, nº 173

ISSN 2545-6636

Comercio exterior. Vol. 5, nº 16

Intercambio comercial argentino

Cifras estimadas de agosto de 2021

ISSN 2545-6644

Instituto Nacional de Estadística y Censos (INDEC)

Queda hecho el depósito que fija la ley nº 11.723

Dirección: Marco Lavagna

Dirección Técnica: Pedro Ignacio Lines

Dirección de Gestión: Alejandro Cristian García

Dirección General de Difusión y Comunicación: María Silvina Viazzi

Coordinación de Producción Gráfica y Editorial: Marcelo Costanzo

Este informe técnico fue producido por los equipos de trabajo de:

Dirección Nacional de Estadísticas del Sector Externo y Cuentas Internacionales

Silvia Alejandra Amiel

Dirección de Estadísticas del Comercio Exterior

María Inés Dalton



Esta publicación utiliza una licencia Creative Commons.

Se permite su reproducción con atribución de la fuente.

Buenos Aires, septiembre de 2021

Signos convencionales:

* Dato provisorio

e Dato estimado por extrapolación, proyección

i Dato estimado por imputación

u Dato de calidad inferior al estándar

- Cero absoluto

. Dato no registrado

... Dato no disponible a la fecha de presentación de los resultados

/// Dato que no corresponde presentar

s Dato confidencial por aplicación de las reglas del secreto estadístico

Publicaciones del INDEC

Las publicaciones editadas por el Instituto Nacional de Estadística y Censos pueden ser consultadas en www.indec.gob.ar y en el Centro Estadístico de Servicios, ubicado en Av. Presidente Agostó A. Roca 609 C1067ABB, Ciudad Autónoma de Buenos Aires, Argentina. El horario de atención al público es de 9:30 a 16:00.

También pueden solicitarse al teléfono (54-11) 5031-4632

Correo electrónico: ces@indec.gob.ar

Sitio web: www.indec.gob.ar

Twitter: [@INDECArgentina](https://twitter.com/INDECArgentina)

Facebook: [/INDECArgentina](https://www.facebook.com/INDECArgentina)

Instagram: [@indecargentina](https://www.instagram.com/indecargentina)

Spotify: [/INDECArgentina](https://open.spotify.com/track/INDECArgentina)

Calendario anual anticipado de informes:

<http://www.indec.gob.ar/indec/web/Calendario-Fecha-0>

Índice

Pág.

Resumen ejecutivo de agosto de 2021 3

1. Síntesis de los resultados 8

1.1 Índices de valores, precios y cantidades y efecto de los términos del intercambio de agosto de 2021 10

1.2 Balanza comercial argentina por principales capítulos de la Nomenclatura Común del Mercosur 11

2. Exportaciones 12

3. Importaciones 15

4. Series desestacionalizadas y tendencia-ciclo 18

4.1 Exportaciones desestacionalizadas y tendencia-ciclo 18

4.2 Importaciones desestacionalizadas y tendencia-ciclo 19

5. Intercambio comercial según zonas económicas y países

seleccionados 20

6. Análisis de los ocho meses de 2021 24

6.1 Intercambio comercial según zonas económicas y países seleccionados. Ocho meses de 2021 25

6.2 Índices de valores, precios y cantidades y efecto de los términos del intercambio. Ocho meses de 2021 respecto a igual período de 2020 27

7. Exportaciones netas de productos relacionados con la soja.

Agosto y ocho meses de 2021 28

8. Información complementaria 29

9. Nota metodológica 30

10. Zonas económicas 32

11. Apéndice estadístico 33

Enlaces

Los cuadros en formato excel del presente informe se encuentran en:

https://www.indec.gob.ar/ftp/cuadros/economia/ica_cuadros_22_09_21.xls

Para mayor detalle se puede acceder al Sistema de Consulta de Comercio Exterior de Bienes:

[https://comex.indec.gob.ar/?_ga=2.230488479.227009370.1597868680-1509903781.1592436568#.](https://comex.indec.gob.ar/?_ga=2.230488479.227009370.1597868680-1509903781.1592436568#/)

Aviso

A partir de este mes, se publican las series mensuales de los índices de precios y cantidades de comercio exterior (Base 2004=100).

<https://www.indec.gob.ar/indec/web/Nivel4-Tema-3-2-41>



INDECArgentina

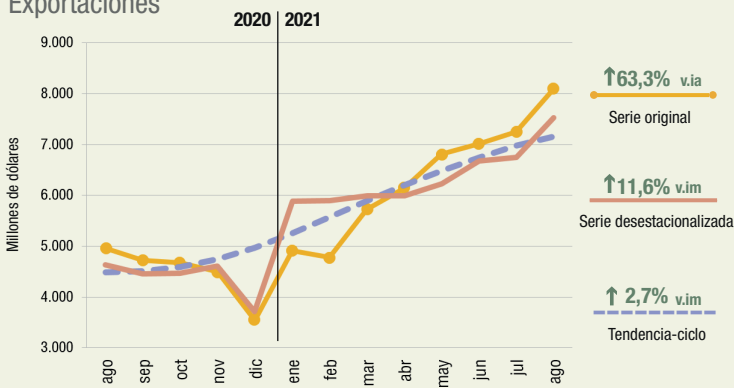


Intercambio comercial argentino

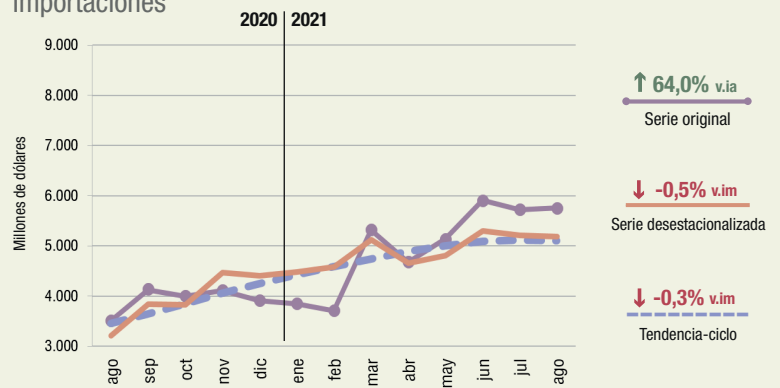
Resumen ejecutivo de agosto de 2021. Cifras estimadas



Exportaciones

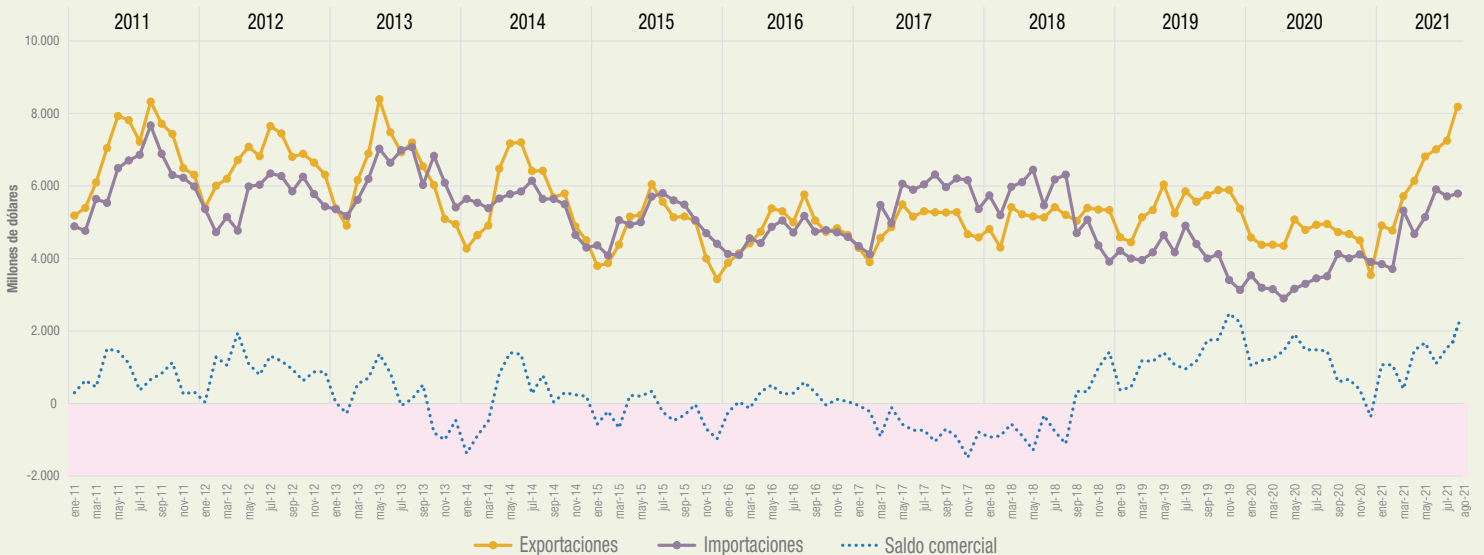


Importaciones



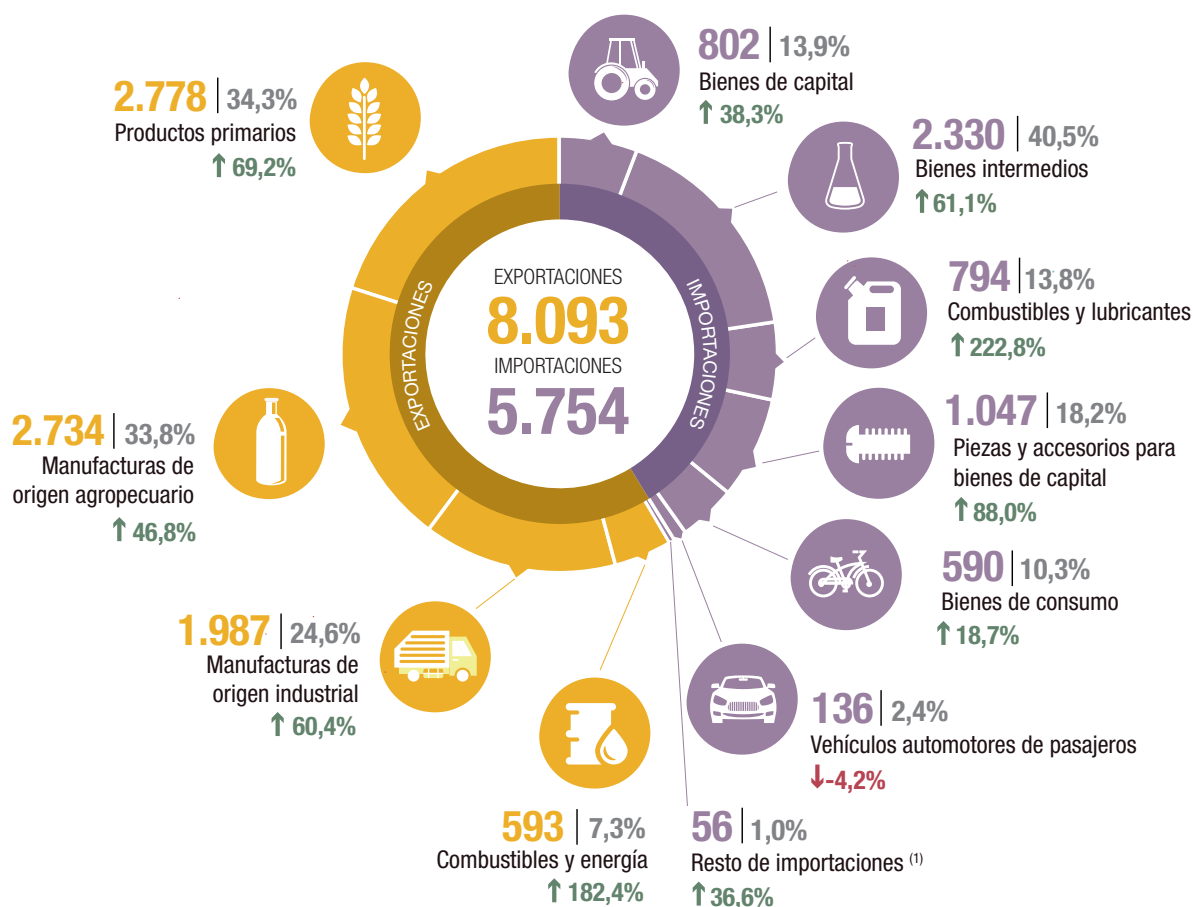
v.ia: variación interanual v.im: variación intermensual

Exportaciones, importaciones y saldo comercial, en millones de dólares. Enero 2011-agosto 2021



Fuente: INDEC, Dirección Nacional de Estadísticas del Sector Externo y Cuentas Internacionales.

Exportaciones por grandes rubros e importaciones por usos económicos.
En millones de dólares, participación y variación porcentual



↑ ↓ = Variación porcentual respecto a igual período del año anterior.

(1) Incluye bienes despachados mediante servicios postales (*courier*).

Principales socios comerciales

País	Exportaciones	Importaciones	Saldo
Brasil	1.198 ↑ 87,8%	1.154 ↑ 47,4%	44
China	1.047 ↑ 75,7%	1.222 ↑ 65,6%	-175
Estados Unidos	516 ↑ 54,0%	727 ↑ 105,9%	-211
India	397 ↑ 104,6%	91 ↑ 85,7%	306
Viet Nam	320 ↑ 2,2%	112 ↑ 45,5%	208
Chile	355 ↑ 28,6%	55 ↓ -1,8%	300
Paraguay	115 ↑ 53,3%	230 ↑ 23,7%	-115
España	278 ↑ 131,7%	55 ↑ 17,0%	223

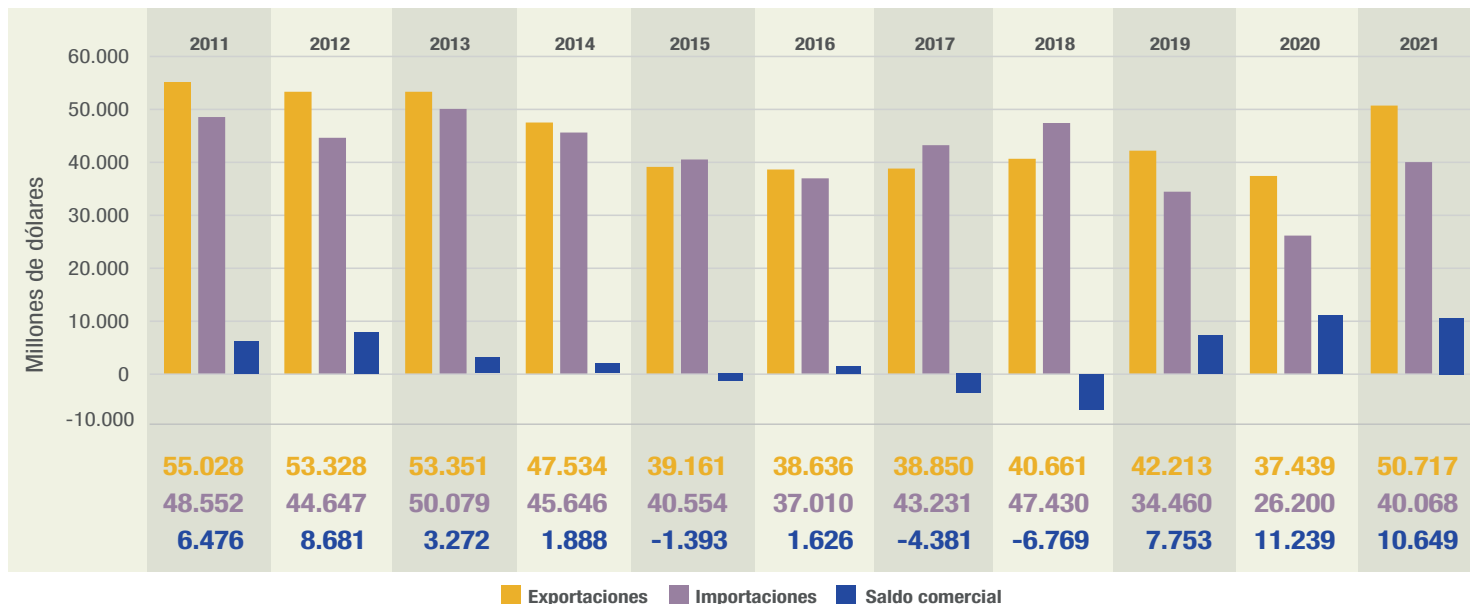
Nota: en la selección de los socios comerciales se incluyeron zonas francas y territorios asociados. Para mayor detalle se puede acceder al Sistema de Consulta de Comercio Exterior de Bienes: https://comex.indec.gob.ar/?_ga=2.230488479.227009370.1597868680-1509903781.1592436568#/.

Fuente: INDEC, Dirección Nacional de Estadísticas del Sector Externo y Cuentas Internacionales.

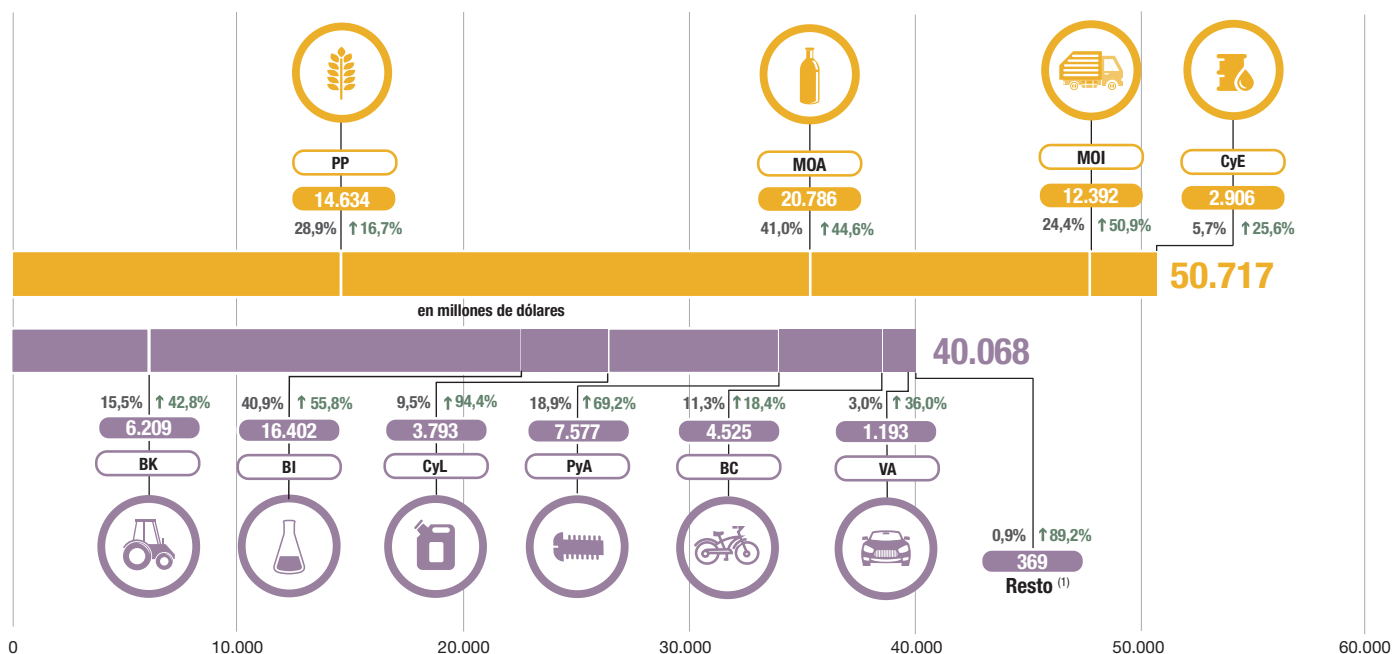
Cifras estimadas de los ocho meses de 2021

Exportaciones **50.717** ↑ 35,5% millones de dólares | Importaciones **40.068** ↑ 52,9% millones de dólares | Saldo **10.649** millones de dólares

Exportaciones, importaciones y saldo comercial, en millones de dólares. Enero-agosto 2011- Enero-agosto 2021



Exportaciones por grandes rubros e importaciones por usos económicos. En millones de dólares, participación y variación porcentual



Productos primarios (PP) | Manufacturas de origen agropecuario (MOA) | Manufacturas de origen industrial (MOI) | Combustibles y energía (CyE) | Bienes de capital (BK) | Bienes intermedios (BI) | Combustibles y lubricantes (CyL) | Piezas y accesorios para bienes de capital (PyA) | Bienes de consumo (BC) | Vehículos automotores de pasajeros (VA)

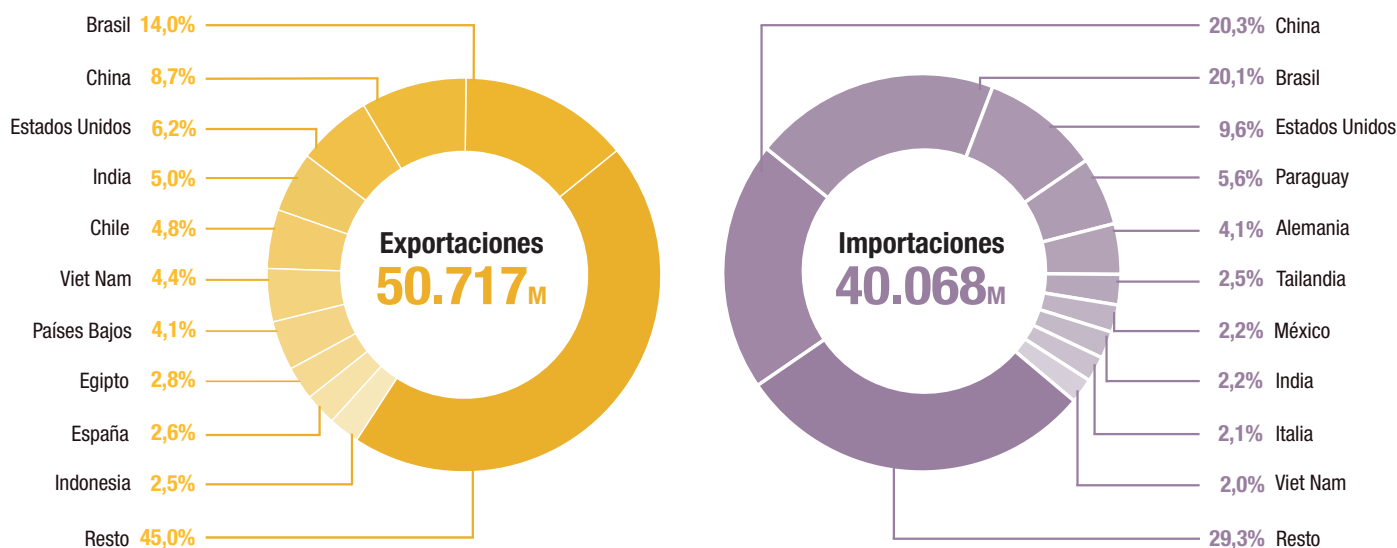
↑↓ = Variación porcentual respecto a igual período del año anterior.

⁽¹⁾ Incluye bienes despachados mediante servicios postales (*courier*).

Nota: ver detalle de los rubros y usos en los cuadros 5 y 7.

Fuente: INDEC, Dirección Nacional de Estadísticas del Sector Externo y Cuentas Internacionales.

Participación porcentual de los principales países de exportación e importación. Ocho meses de 2021



M: Millones de dólares

Fuente: INDEC, Dirección Nacional de Estadísticas del Sector Externo y Cuentas Internacionales.

R1. Principales indicadores de comercio exterior. Agosto de 2021

Indicador	Unidad de medida	Exportación	Importación	Saldo	Intercambio
Balanza comercial					
Totales de agosto de 2021	Millones de dólares	8.093	5.754	2.339	13.847
Variación serie original respecto a agosto de 2020	%	63,3	64,0		63,6
Variación serie desestacionalizada respecto a julio de 2021	%	11,6	-0,5		
Variación tendencia-ciclo respecto a julio de 2021	%	2,7	-0,3		
Índices de precios y cantidades de comercio exterior respecto a agosto de 2020					
Índices de precios	%	30,0	22,8		
Índices de cantidades	%	25,7	33,4		
Ganancia/pérdida de los términos del intercambio	Millones de dólares				364

Fuente: INDEC, Dirección Nacional de Estadísticas del Sector Externo y Cuentas Internacionales.

R2. Principales indicadores de comercio exterior. Ocho meses de 2021

Indicador	Unidad de medida	Exportación	Importación	Saldo	Intercambio
Balanza comercial					
Totales acumulados de los ocho meses	Millones de dólares	50.717	40.068	10.649	90.785
Variación porcentual respecto a los ocho meses de 2020	%	35,5	52,9		42,7
Índices de precios y cantidades de comercio exterior respecto a los ocho meses de 2020					
Índices de precios	%	24,9	12,8		
Índices de cantidades	%	8,4	35,6		
Ganancia/pérdida de los términos del intercambio	Millones de dólares				4.403

Fuente: INDEC, Dirección Nacional de Estadísticas del Sector Externo y Cuentas Internacionales.

R3. Principales secciones de exportación e importación, según la Nomenclatura Común del Mercosur. Agosto y ocho meses de 2021

Secciones	Exportación		Secciones	Importación	
	Millones de dólares	Variación porcentual		Millones de dólares	Variación porcentual
Agosto de 2021					
II-Productos del reino vegetal	2.516	70,5	XVI-Máquinas, aparatos y material eléctrico; sus partes y accesorios	1.331	58,6
IV-Productos de las industrias alimentarias, bebidas y tabaco	1.339	40,7	VI-Productos de industrias químicas o de las industrias conexas	1.178	40,6
III-Grasas y aceites animales o vegetales	812	118,3	V-Productos minerales	950	236,9
I-Animales vivos y productos del reino animal	683	18,4	XVII-Material de transporte	572	47,8
XVII-Material de transporte	669	80,8	XV-Metales comunes y sus manufacturas	384	115,7
V-Productos minerales	565	198,9	VII-Plástico, caucho y sus manufacturas	354	60,2
Ocho meses de 2021					
II-Productos del reino vegetal	13.297	15,1	XVI-Máquinas, aparatos y material eléctrico; sus partes y accesorios	10.058	52,9
IV-Productos de las industrias alimentarias, bebidas y tabaco	10.686	46,2	VI-Productos de industrias químicas o de las industrias conexas	7.758	34,0
III-Grasas y aceites animales o vegetales	5.947	85,4	V-Productos minerales	4.581	113,7
I-Animales vivos y productos del reino animal	4.331	7,3	XVII-Material de transporte	4.379	61,5
XVII-Material de transporte	4.143	89,6	XV-Metales comunes y sus manufacturas	2.794	112,5
VI-Productos de industrias químicas o de las industrias conexas	3.407	54,2	VII-Plástico, caucho y sus manufacturas	2.614	49,2

Nota: ver cuadros 4 y 16.

Fuente: INDEC, Dirección Nacional de Estadísticas del Sector Externo y Cuentas Internacionales.

R4. Principales países de exportación, importación y saldo comercial. Agosto y ocho meses de 2021

Exportación				Importación				Saldo	
País	Millones de dólares	Variación porcentual	Participación porcentual	País	Millones de dólares	Variación porcentual	Participación porcentual	País	Millones de dólares
Agosto de 2021									
Total	8.093	63,3	100,0	Total	5.754	64,0	100,0	Total	2.339
Brasil	1.198	87,8	14,8	China	1.222	65,6	21,2	India	306
China	1.047	75,7	12,9	Brasil	1.154	47,4	20,1	Chile	300
Estados Unidos	516	54,0	6,4	Estados Unidos	727	105,9	12,6	Países Bajos	291
India	397	104,6	4,9	Paraguay	230	23,7	4,0	Perú	250
Chile	355	28,6	4,4	Alemania	209	57,1	3,6	España	223
Viet Nam	320	2,2	4,0	Tailandia	127	296,9	2,2	Estados Unidos	-211
Países Bajos	308	115,4	3,8	Japón	118	126,9	2,1	Viet Nam	208
España	278	131,7	3,4	Viet Nam	112	45,5	1,9	China	-175
Perú	271	68,3	3,3	Italia	104	44,4	1,8	Egipto	138
Egipto	180	233,3	2,2	Malasia	101	304,0	1,8	Alemania	-134
Resto	3.223	51,7	39,8	Resto	1.650	56,1	28,7	Resto	1.143
Ocho meses de 2021									
Total	50.717	35,5	100,0	Total	40.068	52,9	100,0	Total	10.649
Brasil	7.091	50,1	14,0	China	8.138	61,2	20,3	China	-3.743
China	4.395	9,5	8,7	Brasil	8.037	55,1	20,1	Chile	2.033
Estados Unidos	3.132	36,9	6,2	Estados Unidos	3.866	35,1	9,6	India	1.637
India	2.517	50,6	5,0	Paraguay	2.229	43,0	5,6	Países Bajos	1.633
Chile	2.454	27,4	4,8	Alemania	1.648	28,0	4,1	Paraguay	-1.430
Viet Nam	2.213	3,9	4,4	Tailandia	991	66,0	2,5	Viet Nam	1.395
Países Bajos	2.058	91,6	4,1	México	890	45,9	2,2	Alemania	-1.174
Egipto	1.398	40,2	2,8	India	880	71,9	2,2	Egipto	1.134
España	1.334	99,1	2,6	Italia	832	39,1	2,1	Perú	1.133
Indonesia	1.290	29,4	2,5	Viet Nam	818	80,2	2,0	Irán	1.126
Resto	22.835	34,7	45,0	Resto	11.739	56,7	29,3	Resto	6.905

Fuente: INDEC, Dirección Nacional de Estadísticas del Sector Externo y Cuentas Internacionales.

1. Síntesis de los resultados

En agosto de 2021, las exportaciones alcanzaron 8.093 millones de dólares, mayor nivel registrado desde mayo de 2013, y las importaciones, 5.754 millones de dólares. El intercambio comercial (exportaciones más importaciones) aumentó 63,6%, en relación con igual mes del año anterior, y alcanzó un monto de 13.847 millones de dólares. La balanza comercial registró un superávit de 2.339 millones de dólares, el valor más alto desde noviembre de 2019.

Las exportaciones aumentaron 63,3% respecto a igual mes de 2020 (3.138 millones de dólares), debido a un incremento de los precios de 30,0% y de las cantidades de 25,7%. En términos desestacionalizados, las exportaciones de agosto crecieron 11,6%, y la tendencia-ciclo registró una suba de 2,7%, con relación a julio de 2021. Todos los rubros aumentaron: combustibles y energía (CyE), 182,4%; productos primarios (PP), 69,2%; manufacturas de origen industrial (MOI), 60,4%; y manufacturas de origen agropecuario (MOA), 46,8%.

Las importaciones se incrementaron 64,0% respecto a igual mes del año anterior (2.246 millones de dólares), como consecuencia de una suba de 33,4% en las cantidades y de 22,8% en los precios. En términos desestacionalizados y de tendencia-ciclo las importaciones cayeron 0,5% y 0,3% respectivamente, con relación a julio de 2021. Todos los usos económicos registraron variaciones positivas, salvo vehículos automotores de pasajeros (VA), que cayó 4,2%. Los bienes de capital (BK) aumentaron 38,3%; bienes intermedios (BI), 61,1%; combustibles y lubricantes (CyL), 222,8%; piezas y accesorios para bienes de capital (PyA), 88,0%; bienes de consumo (BC), 18,7%; y resto, 36,6%, mayormente por el incremento de bienes despachados mediante servicios postales (*couriers*).

El saldo de la balanza comercial fue de 2.339 millones de dólares, 893 millones de dólares superior al registrado en igual período de 2020. En agosto todas las magnitudes a nivel general (valor, cantidad y precio) de exportaciones e importaciones aumentaron.

Cuadro 1. Intercambio comercial argentino. Agosto y ocho meses de 2020-2021

Período	Exportación				Importación				Saldo	
	2021 ^e	2020 [*]	Variación porcentual		2021 [*]	2020 [*]	Variación porcentual		2021 [*]	2020 [*]
			Igual período año anterior	Acumulado igual período año anterior			Igual período año anterior	Acumulado igual período año anterior		
	Millones de dólares		%		Millones de dólares		%		Millones de dólares	
Total anual	///	54.884	///	///	///	42.356	///	///	///	12.528
Total de los ocho meses	50.717	37.439	///	35,5	40.068	26.200	///	52,9	10.649	11.239
Enero	4.912	4.579	7,3	7,3	3.844	3.535	8,7	8,7	1.068	1.044
Febrero	4.775	4.378	9,1	8,2	3.713	3.191	16,4	12,3	1.062	1.187
Marzo	5.720	4.383	30,5	15,5	5.320	3.154	68,7	30,3	400	1.228
Abril	6.143	4.349	41,3	21,8	4.673	2.894	61,5	37,4	1.470	1.455
Mayo	6.813	5.078	34,2	24,6	5.141	3.166	62,4	42,3	1.672	1.912
Junio	7.010	4.786	46,5	28,4	5.909	3.299	79,1	48,6	1.101	1.487
Julio	7.252	4.931	47,1	31,2	5.715	3.451	65,6	51,2	1.536	1.480
Agosto	8.093	4.955	63,3	35,5	5.754	3.508	64,0	52,9	2.339	1.446
Septiembre		4.727				4.129				598
Octubre		4.674				4.004				670
Noviembre		4.500				4.115				386
Diciembre		3.544				3.908				-364

Fuente: INDEC, Dirección Nacional de Estadísticas del Sector Externo y Cuentas Internacionales.

Las exportaciones de agosto de 2021, respecto a igual mes de 2020, analizadas a nivel de la Nomenclatura Común del Mercosur (NCM), cuyos valores determinaron las principales diferencias fueron: porotos de soja, incluso quebrantados, excluidos para siembra con un aumento de 436 millones de dólares; maíz en grano (414 millones de dólares); harina y pellets de la extracción del aceite de soja (330 millones de dólares); aceite de soja en bruto, incluso desgomado (304 millones de dólares); vehículos automóviles para transporte de mercancías, de peso total con carga máxima \leq a 5 t (201 millones de dólares); energía eléctrica¹; aceites crudos de petróleo (154 millones de dólares); biodiésel y sus mezclas (148 millones de dólares); aceite de girasol, en bruto (135 millones de dólares); y trigo y morcajo, excluidos trigo duro y para siembra (121 millones de dólares). Por su parte, cayeron las exportaciones de cebada cervecera (-27 millones de dólares); vinos no espumosos (-23 millones de dólares) y carne bovina, fresca o refrigerada, deshuesada (-22 millones de dólares), entre otras bajas.

Respecto a los productos importados, en este período se destacaron aumentos en las compras de gas natural licuado (293 millones de dólares); gasoil (178 millones de dólares); aglomerados de hierro por proceso de pelletización (111 millones de dólares); vacunas para medicina humana acondicionadas para la venta por menor (104 millones de dólares); fueloil (63 millones de dólares); porotos de soja, incluso quebrantados, excluidos para siembra (36 millones de dólares); fosfato monoamónico, incluso mezclado con fosfato diamónico (35 millones de dólares); partes para aparatos receptores de radiodifusión, monitores y proyectores y aparatos receptores de televisión (33 millones de dólares), entre otras subas. También se registraron algunas bajas como la de herbicidas n.c.o.p (-22 millones de dólares).

En agosto de 2021, las exportaciones netas de los principales productos y subproductos derivados del cultivo de la soja (porotos de soja, excluidos para siembra; aceite de soja en bruto; harina y pellets de la extracción del aceite de soja; y biodiésel y sus mezclas) registraron un superávit de 2.305 millones de dólares, 1.183 millones de dólares superior a agosto de 2020. Esto fue producto de subas de 1.218 millones de dólares en las exportaciones y de 36 millones de dólares en las importaciones (ver sección 7).²

Las exportaciones netas (exportaciones menos importaciones) del capítulo 87 —vehículos automóviles, tractores, velocípedos y demás vehículos terrestres; sus partes y accesorios— presentaron un saldo positivo de 116 millones de dólares, mientras que, en igual período del año anterior, habían registrado un déficit de 55 millones de dólares. Las exportaciones aumentaron 339 millones de dólares y las importaciones, 168 millones de dólares, ambas respecto a igual mes del año anterior.

En agosto, los principales destinos de las exportaciones argentinas fueron: Brasil, China, Estados Unidos, India, Chile, Viet Nam, Países Bajos, España, Perú y Egipto en ese orden, los cuales en conjunto acumularon el 60,2% del total de ventas externas.

Por su parte, los diez principales países de origen de las importaciones fueron: China, Brasil, Estados Unidos, Paraguay, Alemania, Tailandia, Japón, Viet Nam, Italia y Malasia que representaron el 71,3% del total de compras al exterior.

Los superávits más importantes de agosto correspondieron al comercio con India (306 millones de dólares), Chile (300 millones de dólares), Países Bajos (291 millones de dólares), Perú (250 millones de dólares), España (223 millones de dólares), Viet Nam (208 millones de dólares), Egipto (138 millones de dólares), Colombia (110 millones de dólares), Argelia (106 millones de dólares) e Indonesia (99 millones de dólares).

Los déficits más importantes se registraron con Estados Unidos (-211 millones de dólares), China (-175 millones de dólares), Alemania (-134 millones de dólares), Paraguay (-115 millones de dólares), Tailandia (-97 millones de dólares), Qatar (-75 millones de dólares), Bolivia (-48 millones de dólares), Francia (-29 millones de dólares), Trinidad y Tobago (-24 millones de dólares) y Japón (-22 millones de dólares) (ver R4).

¹ No se presenta el dato en virtud de dar cumplimiento con el secreto estadístico.

² Se encuentran para descargar las bases de datos históricas de soja y subproductos, mensuales y acumuladas según país, en dólares y kilos, en el Sistema de Consulta de Comercio Exterior de Bienes: https://comex.indec.gob.ar/?_ga=2.85762393.1346510258.1611573056-1509903781.1592436568#/database.

1.1 Índices de valores, precios y cantidades y efecto de los términos del intercambio de agosto de 2021

Cuadro 2. Variaciones porcentuales de los índices de valores, precios y cantidades de las exportaciones e importaciones, base 2004=100, según grandes rubros y usos económicos. Agosto de 2021 respecto a igual período de 2020

Rubros/usos	Agosto de 2021		
	Valor	Precio	Cantidad
Exportación	63,3	30,0	25,7
Productos primarios (PP)	69,2	37,7	22,8
Manufacturas de origen agropecuario (MOA)	46,8	31,8	11,4
Manufacturas de origen industrial (MOI)	60,4	15,3	38,8
Combustibles y energía (CyE)	182,4	75,4	67,0
Importación	64,0	22,8	33,4
Bienes de capital (BK)	38,3	7,6	28,4
Bienes intermedios (BI)	61,1	40,7	14,4
Combustibles y lubricantes (CyL)	222,8	79,2	80,1
Piezas y accesorios para bienes de capital (PyA)	88,0	1,7	84,4
Bienes de consumo (BC)	18,7	4,7	13,3
Vehículos automotores de pasajeros (VA)	-4,2	-2,5	-2,2
Resto	36,6	.	.

Nota: la descomposición del valor de las importaciones de bienes en sus componentes de precios y cantidades de los productos comprendidos en los usos económicos (bienes de capital, piezas y accesorios para bienes de capital, bienes de consumo durables y vehículos y automotores de pasajeros) se efectúa con índices de precios de los principales socios comerciales.

Fuente: INDEC, Dirección Nacional de Estadísticas del Sector Externo y Cuentas Internacionales.

Cuadro 3. Efecto de la variación de los precios internacionales sobre la balanza comercial. Agosto de 2021 respecto a igual período de 2020

Comercio exterior	Agosto de 2021	
	A precios corrientes	A precios de agosto de 2020
	Millones de dólares	
Exportación	8.093	6.225
Importación	5.754	4.684
Saldo	2.339	1.541

Nota: ver metodología *Índices de precios y cantidades del comercio exterior*, punto 6: www.indec.gob.ar/ftp/cuadros/economia/metodologia_preciosycantidades.pdf.

Fuente: INDEC, Dirección Nacional de Estadísticas del Sector Externo y Cuentas Internacionales.

Si hubiesen prevalecido los precios del mismo mes del año anterior, el saldo comercial habría arrojado un superávit de 1.541 millones de dólares. Bajo este supuesto, y debido a que el índice de precios de las exportaciones tuvo una suba de mayor magnitud (30,0%) que el índice de precios de las importaciones (22,8%), el país registró una ganancia en los términos del intercambio de 364 millones de dólares.

La fórmula utilizada para el cálculo de la ganancia/pérdida del intercambio³ es la siguiente:

$$\frac{X_t - M_t}{IP_{M_t}} - \left(\frac{X_t}{IP_{X_t}} - \frac{M_t}{IP_{M_t}} \right)$$

El primer término de la fórmula corresponde al saldo comercial a valores corrientes, deflactado por el índice de precios de las importaciones, con base en igual período del año anterior. El segundo término estima el saldo comercial a precios de igual período del año anterior. Para agosto de 2021, los valores de cada término fueron de 1.905 millones de dólares y 1.541 millones de dólares, respectivamente, de donde se deduce la ganancia en los términos del intercambio antes citada.

³ Ver metodología *Índices de precios y cantidades del comercio exterior*, punto 6: https://www.indec.gob.ar/ftp/cuadros/economia/metodologia_preciosycantidades.pdf.

Cuadro 4.

Balanza comercial argentina por principales secciones y capítulos de la Nomenclatura Común del Mercosur. En millones de dólares y variaciones porcentuales. Agosto 2021 respecto a agosto 2020

Sección/capítulo	Agosto de 2021				
	Exportaciones ^e Millones de dólares	Variación porcentual %	Importaciones* Millones de dólares	Variación porcentual %	Saldo* Millones de dólares
Total general	8.093	63,3	5.754	64,0	2.339
I-Animales vivos y productos del reino animal	683	18,4	24	100,0	659
02-Carne y despojos comestibles	300	2,4	10	150,0	290
03-Pescados y crustáceos, moluscos y demás invertebrados acuáticos	251	45,9	8	100,0	243
04-Leche y productos lácteos; huevos de ave; miel natural; productos comestibles de origen animal, n.c.o.p.	125	19,0	2	100,0	123
Resto sección I	7	-	4	33,3	4
II-Productos del reino vegetal	2.516	70,5	278	14,9	2.238
08-Frutas y frutos comestibles; cortezas de agrios (cítricos), melones o sandías	87	67,3	33	13,8	53
10-Cereales	1.426	65,4	2	-33,3	1.425
12-Semillas y frutos oleaginosos; semillas y frutos diversos; plantas industriales o medicinales; paja y forraje	857	99,3	218	19,8	638
Resto sección II	147	10,5	25	-10,7	121
III-Grasas y aceites animales o vegetales	812	118,3	8	14,3	803
IV-Productos de las industrias alimentarias, bebidas y tabaco	1.339	40,7	80	12,7	1.259
20-Preparaciones de hortalizas, frutas u otros frutos o demás partes de plantas	74	-5,1	7	-36,4	67
22-Bebidas, líquidos alcohólicos y vinagre	76	-20,8	9	125,0	67
23-Residuos y desperdicios de las industrias alimentarias; alimentos preparados para animales	1.093	53,3	8	33,3	1.085
Resto sección IV	97	47,0	57	14,0	40
V-Productos minerales	565	198,9	950	236,9	-385
26-Minerales metalíferos, escorias y cenizas	36	2,9	151	331,4	-115
27-Combustibles y aceites minerales y productos de su destilación; materias bituminosas; ceras minerales	523	258,2	786	223,5	-263
Resto sección V	7	-	13	225,0	-7
VI-Productos de industrias químicas o de las industrias conexas	533	63,0	1.178	40,6	-645
28-Productos químicos inorgánicos; compuestos de metal precioso, de elementos radioactivos, de metales de las tierras raras o de isótopos	33	65,0	62	8,8	-29
29-Productos químicos orgánicos	54	35,0	298	16,9	-244
30-Productos farmacéuticos	67	-1,5	315	118,8	-248
31-Abonos	6	200,0	256	88,2	-250
33-Aceites esenciales y resinoides; preparaciones de perfumería, de tocador o de cosmética	48	-9,4	28	-15,2	20
38-Productos diversos de las industrias químicas	281	148,7	123	-14,6	158
Resto sección VI	44	37,5	96	39,1	-52
VII-Plástico, caucho y sus manufacturas	133	68,4	354	60,2	-222
39-Plástico y sus manufacturas	109	67,7	253	51,5	-144
40-Caucho y sus manufacturas	24	71,4	102	88,9	-78
VIII-Pieles, cueros y sus manufacturas (excepto calzado)	41	51,9	8	33,3	34
IX-Madera, corcho y sus manufacturas; carbón vegetal; cestería	29	45,0	13	44,4	16
X-Pasta de madera; papel o cartón	33	43,5	84	21,7	-51
XI-Materias textiles y sus manufacturas	39	18,2	110	35,8	-71
XII-Calzado, sombreros, paraguas, bastones, plumas, flores artificiales y otros	1	127,0	36	63,6	-35
XIII-Manufacturas de piedra, yeso, cemento, amianto, mica, cerámica y vidrio	13	62,5	48	54,8	-35
XIV-Perlas finas, piedras y metales preciosos y su manufactura; bisutería; monedas	210	22,8	16	23,1	194
XV-Metales comunes y sus manufacturas	254	109,9	384	115,7	-130
72-Fundición, hierro y acero	90	181,3	169	231,4	-78
73-Manufacturas de fundición, hierro o acero	51	64,5	75	92,3	-24
76-Aluminio y sus manufacturas	108	103,8	38	72,7	70
Resto sección XV	5	25,0	103	53,7	-98
XVI-Máquinas, aparatos y material eléctrico; sus partes y accesorios	120	15,4	1.331	58,6	-1.211
84-Reactores nucleares, calderas, máquinas, aparatos y artefactos mecánicos; partes de estas máquinas o aparatos	105	14,1	753	67,3	-648
85-Máquinas y aparatos, material eléctrico, y sus partes; aparatos de grabación o reproducción de sonido, y de imagen y sonido en televisión, y sus partes y accesorios	15	15,4	578	48,6	-563
XVII-Material de transporte	669	80,8	572	47,8	97
87-Vehículos automóviles, tractores, velocípedos y demás vehículos terrestres; sus partes y accesorios	668	103,0	552	43,8	116
Resto sección XVII	2	-95,1	20	///	-19
Resto de secciones y transacciones especiales	104	1,0	278	39,0	-175

Fuente: INDEC, Dirección Nacional de Estadísticas del Sector Externo y Cuentas Internacionales.

2.

Exportaciones

En agosto de 2021, las exportaciones aumentaron 63,3% respecto a igual mes del año anterior. Todos los rubros registraron subas: CyE, 182,4% (383 millones de dólares); PP, 69,2% (1.136 millones de dólares); MOI, 60,4% (748 millones de dólares); y MOA, 46,8% (871 millones de dólares).

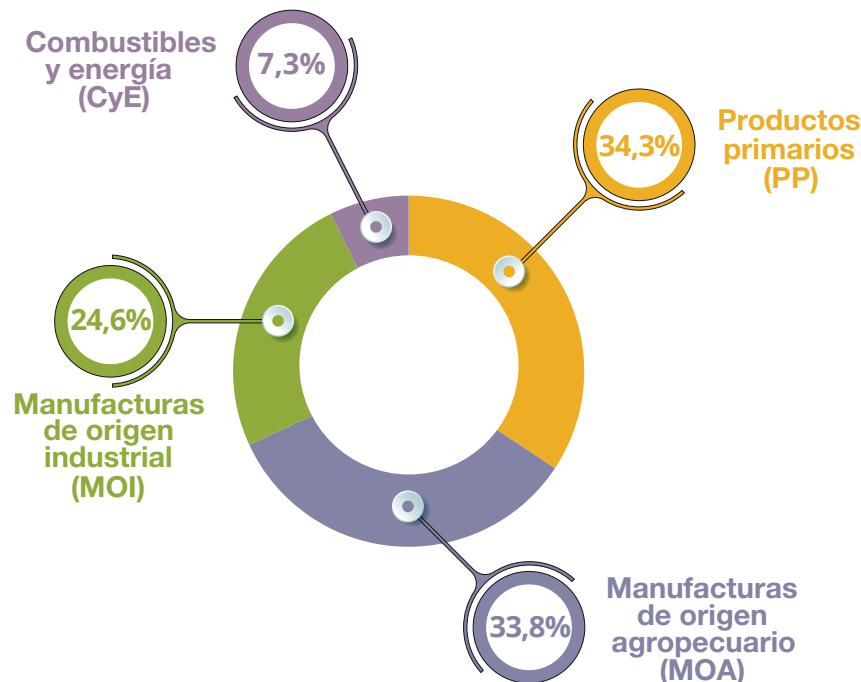
Las exportaciones de CyE aumentaron un 182,4%. Todos los subrubros se incrementaron: 75,4% en los precios y 67,0% en las cantidades. Los que mostraron mayores exportaciones fueron gas de petróleo y otros hidrocarburos gaseosos y energía eléctrica (161 millones de dólares) y petróleo crudo (154 millones de dólares).

El valor de las exportaciones de PP reflejó una suba de 69,2% por un aumento de los precios y de las cantidades de 37,7% y de 22,8% respectivamente. Los mayores ascensos se dieron en cereales por 564 millones de dólares, y en semillas y frutos oleaginosos por 426 millones de dólares. En este rubro no se registró ninguna caída.

Las exportaciones del rubro MOI se elevaron 60,4% debido a la suba de las cantidades de 38,8% y de los precios en 15,3%. El incremento se dio fundamentalmente en material de transporte terrestre (339 millones de dólares); productos químicos y conexos (200 millones de dólares); y metales comunes y sus manufacturas (133 millones de dólares).

El rubro MOA registró un ascenso de 46,8%, por la suba de los precios de 31,8%, y de 11,4% de las cantidades. Este aumento se debió principalmente a mayores ventas de grasas y aceites (440 millones de dólares) y residuos y desperdicios de la industria alimenticia (380 millones de dólares), entre otras subas. El cuadro 6 muestra el comportamiento de los principales productos de exportación y los mercados hacia los cuales fueron dirigidos.

Gráfico 1. Composición de las exportaciones. Agosto de 2021



Nota: los totales por suma pueden no coincidir por redondeo en las cifras parciales.

Fuente: INDEC, Dirección Nacional de Estadísticas del Sector Externo y Cuentas Internacionales.

Cuadro 5.

Exportaciones por principales rubros. Agosto y ocho meses de 2020 y 2021

Rubros	Agosto			Ocho meses		
	2021 ^e	2020 [*]	Variación porcentual	2021 ^e	2020 [*]	Variación porcentual
	Millones de dólares		%	Millones de dólares		%
Total	8.093	4.955	63,3	50.717	37.439	35,5
Productos primarios (PP)	2.778	1.642	69,2	14.634	12.541	16,7
Animales vivos	2	1	100,0	18	12	50,0
Pescados y mariscos sin elaborar	236	152	55,3	1.142	964	18,5
Miel	22	14	57,1	166	126	31,7
Hortalizas y legumbres sin elaborar	79	69	14,5	417	488	-14,5
Frutas frescas	73	41	78,0	509	549	-7,3
Cereales	1.426	862	65,4	8.945	7.105	25,9
Semillas y frutos oleaginosos	856	430	99,1	2.859	2.907	-1,7
Tabaco sin elaborar	13	8	62,5	94	94	-
Lanas sucias	2	1	100,0	33	16	106,3
Fibras de algodón	21	17	23,5	88	58	51,7
Minerales metalíferos, escorias y cenizas	36	35	2,9	269	148	81,8
Resto de productos primarios	12	12	-	94	74	27,0
Manufacturas de origen agropecuario (MOA)	2.734	1.863	46,8	20.786	14.373	44,6
Carnes y sus preparados	312	302	3,3	2.176	2.232	-2,5
Pescados y mariscos elaborados	15	20	-25,0	152	142	7,0
Productos lácteos	102	91	12,1	692	575	20,3
Otros productos de origen animal	5	6	-16,7	43	44	-2,3
Frutas secas o procesadas	13	11	18,2	65	62	4,8
Café, té, yerba mate y especias	12	16	-25,0	107	110	-2,7
Productos de molinería y sus preparaciones	73	62	17,7	515	448	15,0
Grasas y aceites	812	372	118,3	5.947	3.207	85,4
Azúcar, cacao y artículos de confitería	39	16	143,8	174	131	32,8
Preparados de hortalizas, legumbres y frutas	74	78	-5,1	481	479	0,4
Bebidas, líquidos alcohólicos y vinagre	76	96	-20,8	604	557	8,4
Residuos y desperdicios de la industria alimenticia	1.093	713	53,3	9.018	5.736	57,2
Extractos curtientes y tintóreos	23	17	35,3	164	126	30,2
Pieles y cueros	39	26	50,0	276	221	24,9
Lanas elaboradas	7	7	-	75	52	44,2
Resto de MOA	41	32	28,1	298	252	18,3
Manufacturas de origen industrial (MOI)	1.987	1.239	60,4	12.392	8.210	50,9
Productos químicos y conexos	510	310	64,5	3.241	2.083	55,6
Materias plásticas y sus manufacturas	109	65	67,7	618	479	29,0
Caucho y sus manufacturas	24	14	71,4	146	106	37,7
Manufacturas de cuero, marroquinería, etcétera	2	2	-	17	10	70,0
Papel, cartón, impresos y publicaciones	38	28	35,7	274	248	10,5
Textiles y confecciones	9	8	12,5	74	61	21,3
Calzado y sus partes componentes	1	0	147,1	4	2	100,0
Manufacturas de piedra, yeso, vidrio, etcétera	13	8	62,5	102	63	61,9
Piedras, metales preciosos y sus manufacturas; monedas	210	171	22,8	1.502	1.285	16,9
Metales comunes y sus manufacturas	254	121	109,9	1.061	871	21,8
Máquinas y aparatos, material eléctrico	120	104	15,4	874	652	34,0
Material de transporte terrestre	668	329	103,0	3.985	2.120	88,0
Vehículos de navegación aérea, marítima y fluvial	1	41	-97,6	158	64	146,9
Resto de MOI	29	37	-21,6	334	167	100,0
Combustibles y energía (CyE)	593	210	182,4	2.906	2.314	25,6
Petróleo crudo	243	89	173,0	1.108	708	56,5
Carburantes	136	86	58,1	995	1.094	-9,0
Grasas y aceites lubricantes	6	4	50,0	49	26	88,5
Gas de petróleo, otros hidrocarburos gaseosos y energía eléctrica	185	24	670,8	614	432	42,1
Resto de combustibles	24	8	200,0	141	54	161,1

Fuente: INDEC, Dirección Nacional de Estadísticas del Sector Externo y Cuentas Internacionales.

Cuadro 6. Exportación según principales productos y países de destino. Agosto de 2021

Rubro	Productos principales	Millones de dólares	Variación porcentual 2021*/2020*	Participación porcentual	Principales países de destino
Total de exportaciones		8.093	63,3	100,0	
Total de productos seleccionados		6.148	84,4	76,0	
PP	10059010 Maíz en grano	1.138	57,2	14,1	Viet Nam, Egipto, República de Corea, Perú, Brasil
MOA	23040010 Harina y pellets de la extracción del aceite de soja	986	50,4	12,2	Viet Nam, España, Indonesia, Turquía, Reino Unido
PP	12019000 Porotos de soja, incluso quebrantados, excluidos para siembra	770	130,2	9,5	China, Egipto, Argelia, Rusia, Malasia
MOA	15071000 Aceite de soja en bruto, incluso desgomado	564	116,7	7,0	India, Perú, Marruecos, España, China
MOI	87042190 Vehículos automóbiles para transporte de mercancías, con motor de émbolo, de encendido por compresión (diésel o semidiésel) de peso total con carga máxima <= a 5 t n.c.o.p.	395	104,0	4,9	Brasil, Perú, Colombia, Chile, Australia
CyE	27090010 Aceites crudos de petróleo	243	172,6	3,0	Estados Unidos, Emiratos Árabes Unidos, Países Bajos
MOI	38260000 Biodiésel y sus mezclas, sin aceites de petróleo o de mineral bituminoso	195	319,4	2,4	Países Bajos, España
PP	10019900 Trigo y morcajo, excluidos trigo duro y para siembra	173	233,3	2,1	Brasil, Chile, Perú, Cuba, Viet Nam
MOA	15121110 Aceite de girasol, en bruto	165	443,1	2,0	India, Irán, México, Perú, Malasia
CyE	27160000 Energía eléctrica	s	s	2,0	Brasil, Uruguay
MOA	02023000 Carne bovina, congelada, deshuesada	159	7,2	2,0	China, Israel, Estados Unidos, Brasil, Grecia
MOI	71081210 Oro para uso no monetario, formas en bruto de aleación dorada o bullón dorado	158	11,0	1,9	Suiza, Estados Unidos, India, Canadá
PP	03061710 Camarones, langostinos y demás decápodos Natantia, congelados, enteros, excluidos de agua fría	125	179,1	1,5	España, Italia, Japón, China, Dinamarca
PP	10079000 Sorgo en grano, excluido para siembra	93	s	1,1	China, Uruguay, Chile
MOI	87032210 Vehículos automóbiles, principalmente para el transporte de personas, de cilindrada > 1.000 cm ³ y <=1.500 cm ³ , con capacidad <= 6 personas	79	675,6	1,0	Brasil, Guatemala, Colombia, Uruguay, Chile
PP	03061790 Camarones, langostinos y demás decápodos Natantia, congelados, excluidos de agua fría y enteros	75	38,8	0,9	China, España, Italia, Estados Unidos, Perú
CyE	99980100 Aprovechamiento de combustibles y lubricantes a buques y aeronaves	70	10,1	0,9	Indeterminado, Países Bajos, Francia, Alemania, Colombia
PP	12024200 Maníes sin cáscara, incluso quebrantados	70	-9,9	0,9	Países Bajos, Rusia, Reino Unido, Polonia, Argelia
MOA	02013000 Carne bovina, fresca o refrigerada, deshuesada	68	-24,3	0,8	Chile, Alemania, Países Bajos, Estados Unidos, Italia
MOA	22042100 Vinos no espumosos, mosto de uva, en que la fermentación se ha impedido o cortado añadiendo alcohol en recipientes con capacidad <= a 2 l	55	-29,6	0,7	Estados Unidos, Brasil, Reino Unido, Canadá, China
MOI	71069100 Plata (incluida la plata dorada y la platinada) en bruto	52	s	0,6	Canadá, Suiza, Alemania
MOI	76012000 Aleaciones de aluminio	s	s	0,6	Estados Unidos, Brasil, Japón, Paraguay
MOI	87033390 Vehículos automóbiles principalmente para el transporte de personas, de cilindrada > 2.500 cm ³ , con motor de émbolo o pistón, encendido por compresión (diésel o semidiésel), n.c.o.p.	s	s	0,6	Brasil, Perú, Colombia, Chile, Guatemala
MOA	04022110 Leche entera, en polvo, gránulos o similares, sin azucarar, con contenido de materias grasas > al 1,5%	43	1,9	0,5	Argelia, Brasil, China, Emiratos Árabes Unidos, Perú
MOI	76011000 Aluminio sin alear	s	s	0,5	Estados Unidos, Japón, Brasil
MOA	23063010 Harinas y pellets de la extracción del aceite de girasol	38	310,5	0,5	India, Países Bajos, Chile, Francia, Marruecos
PP	26161000 Minerales de plata y sus concentrados	s	s	0,4	República de Corea, Bélgica, Alemania, Japón
MOI	87032310 Vehículos automóbiles principalmente para el transporte de personas, de cilindrada > a 1.500 cm ³ y <= a 3.000 cm ³ , con capacidad <= a 6 personas	34	98,8	0,4	Brasil, Uruguay, Estados Unidos, Países Bajos, Zona Franca Colonia (Uruguay)
PP	08055000 Limones y limas	34	605,8	0,4	Países Bajos, Estados Unidos, Rusia, Italia, Portugal
CyE	27101249 Naftas, excluidas para petroquímica	34	90,0	0,4	Paraguay; "Bonaire, San Eustatius y Saba", Estados Unidos, Brasil, República Dominicana
Resto		1.945	20,0	24,0	

Fuente: INDEC, Dirección Nacional de Estadísticas del Sector Externo y Cuentas Internacionales.

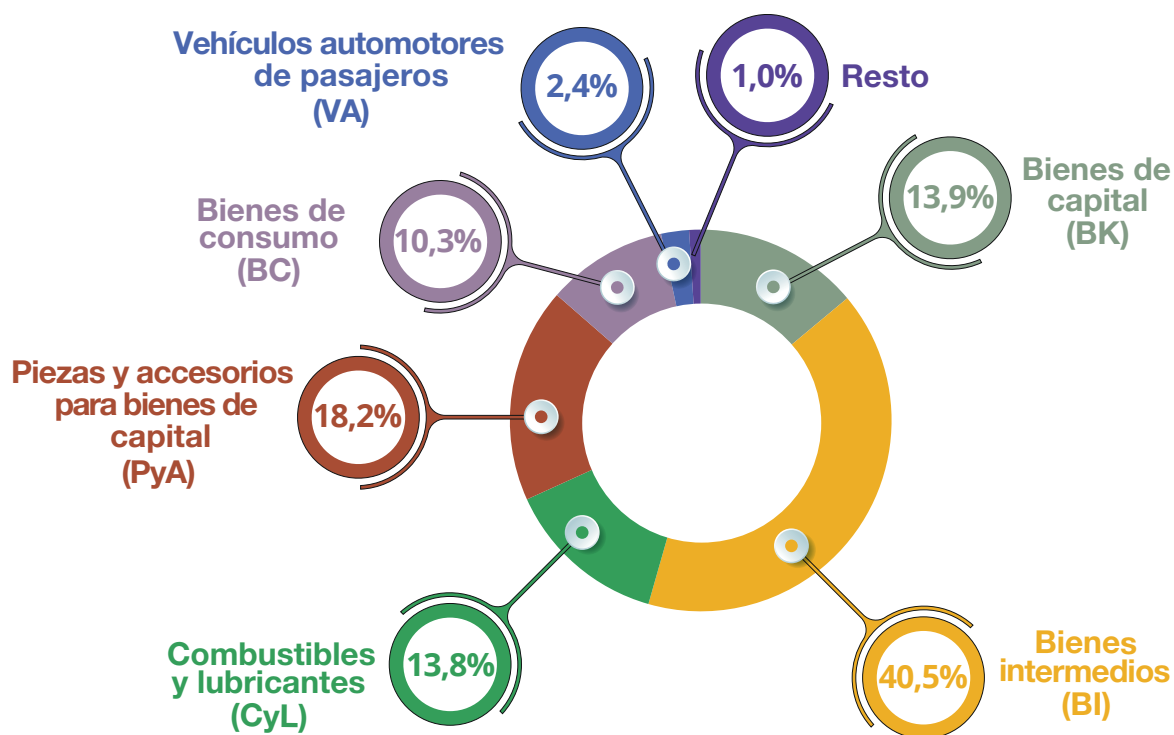
3. Importaciones

El valor de las importaciones de agosto de 2021 fue 64,0% superior al registrado en igual mes del año anterior. Este aumento fue de 2.246 millones de dólares. Las cantidades y los precios subieron 33,4% y 22,8%, respectivamente.

Todos los usos económicos registraron subas, excepto VA. El que más aumentó fue CyL, con un alza de 222,8% (548 millones de dólares), debido a un incremento en las cantidades de 80,1% y en los precios de 79,2%.

Respecto a los demás usos, PyA presentó una variación positiva de 88,0% (490 millones de dólares), porque las cantidades se elevaron 84,4% y los precios, 1,7%. Las importaciones de BI subieron 61,1% (884 millones de dólares) por un aumento de 14,4% en las cantidades y de 40,7% en los precios. Se distinguieron particularmente los suministros industriales elaborados no especificados en otras partidas. Las importaciones de BK se incrementaron 38,3% (222 millones de dólares); los precios, 7,6%; y las cantidades, 28,4%. BC subió 18,7% (93 millones de dólares), producto de un alza de 13,3% en las cantidades y de 4,7% en los precios. VA disminuyó 4,2% (-6 millones de dólares) como consecuencia de una caída en las cantidades de 2,2%, y de 2,5% en los precios.

Gráfico 2. Composición de las importaciones. Agosto de 2021



Nota: los totales por suma pueden no coincidir por redondeo en las cifras parciales.

Fuente: INDEC, Dirección Nacional de Estadísticas del Sector Externo y Cuentas Internacionales.

Cuadro 7. Importaciones según usos económicos, grandes categorías económicas y agregados especiales. Agosto y ocho meses de 2020 y 2021

Usos económicos, grandes categorías económicas y agregados especiales	Agosto			Ocho meses		
	2021*	2020*	Variación porcentual	2021*	2020*	Variación porcentual
	Millones de dólares		%	Millones de dólares		%
Total general	5.754	3.508	64,0	40.068	26.200	52,9
Bienes de capital (BK)	802	580	38,3	6.209	4.347	42,8
Bienes de capital, excluidos equipos de transporte	576	409	40,8	4.559	3.232	41,1
Computadoras y teléfonos	130	90	44,4	896	557	60,9
Equipos de transporte industriales	96	80	20,0	754	557	35,4
Bienes intermedios (BI)	2.330	1.446	61,1	16.402	10.530	55,8
Alimentos y bebidas básicos fundamentalmente para la industria	219	184	19,0	2.144	1.488	44,1
Alimentos y bebidas elaborados fundamentalmente para la industria	23	18	27,8	178	134	32,8
Suministros industriales básicos no especificados en otras partidas	185	59	213,6	1.008	405	148,9
Suministros industriales elaborados no especificados en otras partidas	1.687	1.115	51,3	11.799	7.862	50,1
Medicamentos	216	70	208,6	1.273	641	98,6
Combustibles y lubricantes (Cyl)	794	246	222,8	3.793	1.951	94,4
Combustibles y lubricantes básicos	105	99	6,1	808	799	1,1
Combustibles y lubricantes elaborados	689	147	368,7	2.985	1.152	159,1
Piezas y accesorios para bienes de capital (PyA)	1.047	557	88,0	7.577	4.478	69,2
Piezas y accesorios para bienes de capital	350	208	68,3	2.687	1.836	46,4
Partes y piezas para computadoras y teléfonos	159	99	60,6	1.012	551	83,7
Piezas y accesorios para equipos de transporte	539	249	116,5	3.877	2.091	85,4
Bienes de consumo (BC)	590	497	18,7	4.525	3.821	18,4
Alimentos y bebidas básicos fundamentalmente para el hogar	51	45	13,3	369	293	25,9
Alimentos y bebidas elaborados fundamentalmente para el hogar	71	56	26,8	590	461	28,0
Equipos de transporte no industriales	37	26	42,3	277	142	95,1
Artículos de consumo duraderos no especificados en otra partida	57	39	46,2	427	316	35,1
Artículos de consumo semiduraderos no especificados en otra partida	137	102	34,3	1.038	907	14,4
Artículos de consumo no duraderos no especificados en otra partida	141	157	-10,2	1.061	947	12,0
Medicamentos	95	72	31,9	763	755	1,1
Vehículos automotores de pasajeros (VA)	136	142	-4,2	1.193	877	36,0
Resto	56	41	36,6	369	195	89,2

Fuente: INDEC, Dirección Nacional de Estadísticas del Sector Externo y Cuentas Internacionales.

Cuadro 8. Importación según principales productos y países de origen. Agosto de 2021

Rubro	Productos principales	Millones de dólares	Variación porcentual 2021*/2020*	Participación porcentual	Principales países de origen
Total de importaciones		5.754	64,0	100,0	
Total de productos seleccionados		2.109	118,6	36,7	
CyL	27111100 Gas natural licuado	340	634,6	5,9	Estados Unidos, Qatar, Trinidad y Tobago
CyL	27101921 Gasóleo (gasoil)	237	301,4	4,1	Malasia, Emiratos Árabes Unidos, República de Corea, Estados Unidos, Omán
BI	12019000 Porotos de soja, incluso quebrantados, excluidos para siembra	211	20,4	3,7	Paraguay, Bolivia, Brasil
BI	26011210 Aglomerados de hierro por proceso de pelletización, de diámetro >= a 8 mm y <= a 18 mm	133	501,1	2,3	Brasil, Canadá, Omán
BI	30022029 Vacunas para medicina humana acondicionadas para la venta por menor n.c.o.p. (!)	109	2.080,5	1,9	China, Rusia, Argentina, Estados Unidos, Bélgica
CyL	27112100 Gas natural en estado gaseoso	86	-1,3	1,5	Bolivia
PyA	85177010 Circuitos impresos con componentes eléctricos o electrónicos montados para teléfonos, incluidos celulares; los demás aparatos de emisión, transmisión o recepción de voz, imagen u otros datos, incluidos los de comunicación en red	81	48,9	1,4	Viet Nam, China, México, Irlanda, España
BI	31054000 Fosfato monoamónico incluso mezclado con fosfato diamónico	66	111,9	1,2	China, Marruecos, Alemania, Brasil
CyL	27101922 Fueloil	63	///	1,1	Estados Unidos, Angola
VA	87032310 Vehículos automóbiles principalmente para el transporte de personas, de cilindrada > a 1.500 cm ³ y <= a 3.000 cm ³ , con capacidad <= a 6 personas	61	-24,0	1,1	Brasil, México, Alemania, Japón, Francia
BI	31021010 Urea con contenido de nitrógeno calculado sobre producto anhidro seco, > 45% en peso	56	24,3	1,0	Egipto, Bahrein, Argelia, Rusia, China
Resto	99980400 Bienes despachados mediante servicios postales	54	35,4	0,9	Indeterminado
PyA	87084080 Cajas de cambio para vehículos automóbiles n.c.o.p.	48	171,3	0,8	Japón, Estados Unidos, Brasil, República de Corea, Filipinas
PyA	85299020 Partes para aparatos receptores de radiodifusión, monitores y proyectores; aparatos receptores de televisión	47	238,6	0,8	China, Viet Nam, Indonesia, Tailandia, México
PyA	87082999 Partes y accesorios de carrocerías para automóbiles para transporte de personas, mercancías o usos especiales, n.c.o.p.	46	195,4	0,8	Tailandia, Brasil, Alemania, México, Marruecos
BI	30021590 Productos inmunológicos dosificados o acondicionados para la venta por menor n.c.o.p.	46	87,6	0,8	Alemania, Suiza, Irlanda, Puerto Rico, Japón
PyA	85177099 Partes n.c.o.p., para teléfonos, incluidos celulares; aparatos de emisión, transmisión o recepción de voz, imagen u otros datos, incluidos los de comunicación en red	43	59,1	0,7	Viet Nam, China, República de Corea, Hong Kong, Israel
BI	31055900 Abonos minerales o químicos con nitrógeno y fósforo n.c.o.p.	42	123,3	0,7	Estados Unidos, China, Marruecos, Brasil, Serbia
VA	87032210 Vehículos automóbiles principalmente para el transporte de personas, de cilindrada > a 1.000 cm ³ y <= a 1.500 cm ³ , con capacidad para <= a 6 personas	39	-24,3	0,7	Brasil, China, Finlandia, Alemania, Japón
BI	29313912 Glifosato y su sal de monoisopropilamina	37	245,9	0,6	China
PyA	87089990 Partes y accesorios para vehículos automóbiles n.c.o.p.	35	107,1	0,6	Brasil, Tailandia, Alemania, Japón, Estados Unidos
BK	84713012 Máquinas automáticas para tratamiento o procesamiento de datos, portátiles, de peso < a 3,5 kg con teclado alfanumérico de por lo menos 70 teclas y con una pantalla de área >140 cm ² y <560 cm ²	31	-2,7	0,5	China, Viet Nam, Taiwán, Estados Unidos, Brasil
BI	72071200 Semielaborados de hierro, acero sin alear, con contenido de carbono < a 0,25%, de sección transversal rectangular	30	///	0,5	Brasil
BI	31053000 Hidrogenoortofosfato de diamonio (fosfato diamónico)	27	57,6	0,5	China, Marruecos, Estados Unidos
BI	31028000 Mezclas de urea con nitrato de amonio en disolución acuosa o amoniacal	26	95,6	0,5	Estados Unidos, Trinidad y Tobago, Rusia, Reino Unido
PyA	84082020 Motores de émbolo (pistón), de encendido por compresión, diésel o semidiésel, para vehículos automotores, de cilindrada > a 1.500 cm ³ y <= a 2.500 cm ³	25	213,9	0,4	Alemania, Francia, Tailandia, Brasil, Sudáfrica
BK	87012000 Tractores de carretera para semirremolques	24	-1,0	0,4	Brasil, Alemania
BC	30049069 Medicamentos con compuestos heterocíclicos con heteroátomos de nitrógeno, n.c.o.p., acondicionados para la venta por menor	24	56,5	0,4	Puerto Rico, Suiza, Irlanda, Alemania, Italia
PyA	87085099 Partes de ejes n.c.o.p. para vehículos	22	280,9	0,4	Estados Unidos, Tailandia, Brasil, Alemania, España
BK	84718000 Unidades de máquinas automáticas para tratamiento o procesamiento de datos n.c.o.p.	22	174,6	0,4	China, Taiwán, Viet Nam, México, Finlandia
Resto		3.644	43,3	63,3	

(!) País de origen: Argentina. En algunas ocasiones se identifica comercio con Argentina; tal es el caso de las reimportaciones de bienes. Las reimportaciones son las importaciones de bienes nacionales que previamente habían sido registradas como exportaciones; un caso particular son los bienes devueltos por el país comprador. Otra forma en la que el producto importado presenta origen Argentina es la que se produce acorde a la norma de origen aplicada a un bien producido entre Argentina y otros países, según las directrices planteadas en el Convenio de Kioto Revisado.

Fuente: INDEC, Dirección Nacional de Estadísticas del Sector Externo y Cuentas Internacionales.

4. Series desestacionalizadas y tendencia-ciclo

4.1 Exportaciones desestacionalizadas y tendencia-ciclo

En términos desestacionalizados, en agosto las exportaciones se incrementaron 11,6% con respecto al mes anterior. Por su parte, la tendencia-ciclo aumentó 2,7% con relación a julio de 2021.

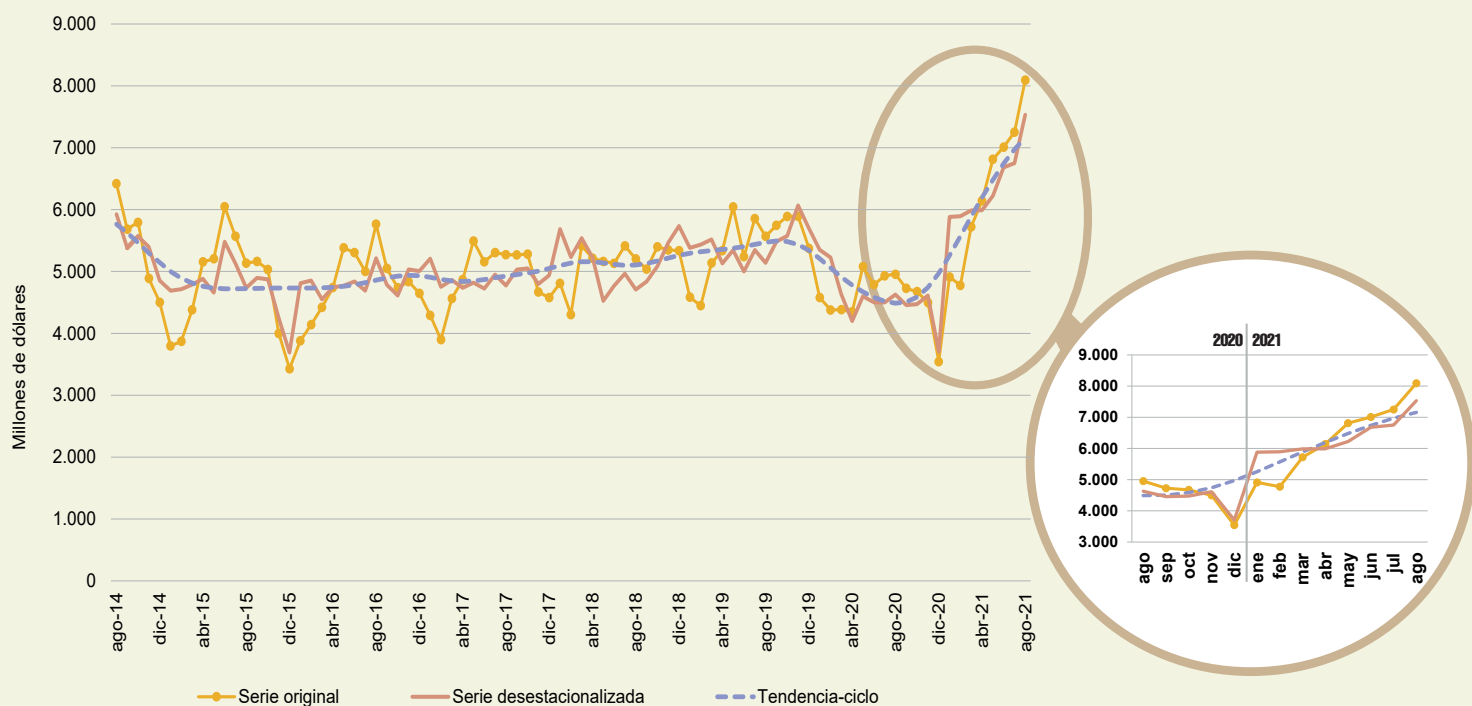
Cuadro 9. Exportaciones argentinas. Serie original, desestacionalizada y tendencia-ciclo estimada con variaciones mensuales y anuales

Período	Serie original	Serie desestacionalizada	Tendencia-ciclo	Variación serie original con respecto a igual período del año anterior	Variación desestacionalizada con respecto al mes anterior	Variación tendencia-ciclo con respecto al mes anterior	
		Millones de dólares			%		
2020	Agosto	4.955	4.628	4.489	-11,0	2,8	-0,7
	Septiembre	4.727	4.456	4.505	-17,7	-3,7	0,4
	Octubre	4.674	4.472	4.586	-20,6	0,4	1,8
	Noviembre	4.500	4.612	4.742	-23,6	3,1	3,4
	Diciembre	3.544	3.706	4.971	-34,1	-19,6	4,8
2021	Enero	4.912	5.881	5.256	7,3	58,7	5,7
	Febrero	4.775	5.894	5.570	9,1	0,2	6,0
	Marzo	5.720	5.986	5.889	30,5	1,6	5,7
	Abril	6.143	5.991	6.194	41,3	0,1	5,2
	Mayo	6.813	6.222	6.480	34,2	3,8	4,6
	Junio	7.010	6.681	6.743	46,5	7,4	4,0
	Julio	7.252	6.750	6.972	47,1	1,0	3,4
	Agosto	8.093	7.532	7.159	63,3	11,6	2,7

Nota: los cuadros con las series mensuales desestacionalizadas y tendencia-ciclo se encuentran disponibles en www.indec.gov.ar/ftp/cuadros/economia/ica_anexo_cuadros_22_09_21.xls.

Fuente: INDEC, Dirección Nacional de Estadísticas del Sector Externo y Cuentas Internacionales.

Gráfico 3. Serie desestacionalizada y tendencia-ciclo de las exportaciones. Agosto 2014-agosto 2021



Fuente: INDEC, Dirección Nacional de Estadísticas del Sector Externo y Cuentas Internacionales.

4.2 Importaciones desestacionalizadas y tendencia-ciclo

En términos desestacionalizados, las importaciones de agosto tuvieron una variación negativa de 0,5% respecto al mes anterior. A su vez, la tendencia-ciclo registró un descenso de 0,3% con relación a julio de 2021.

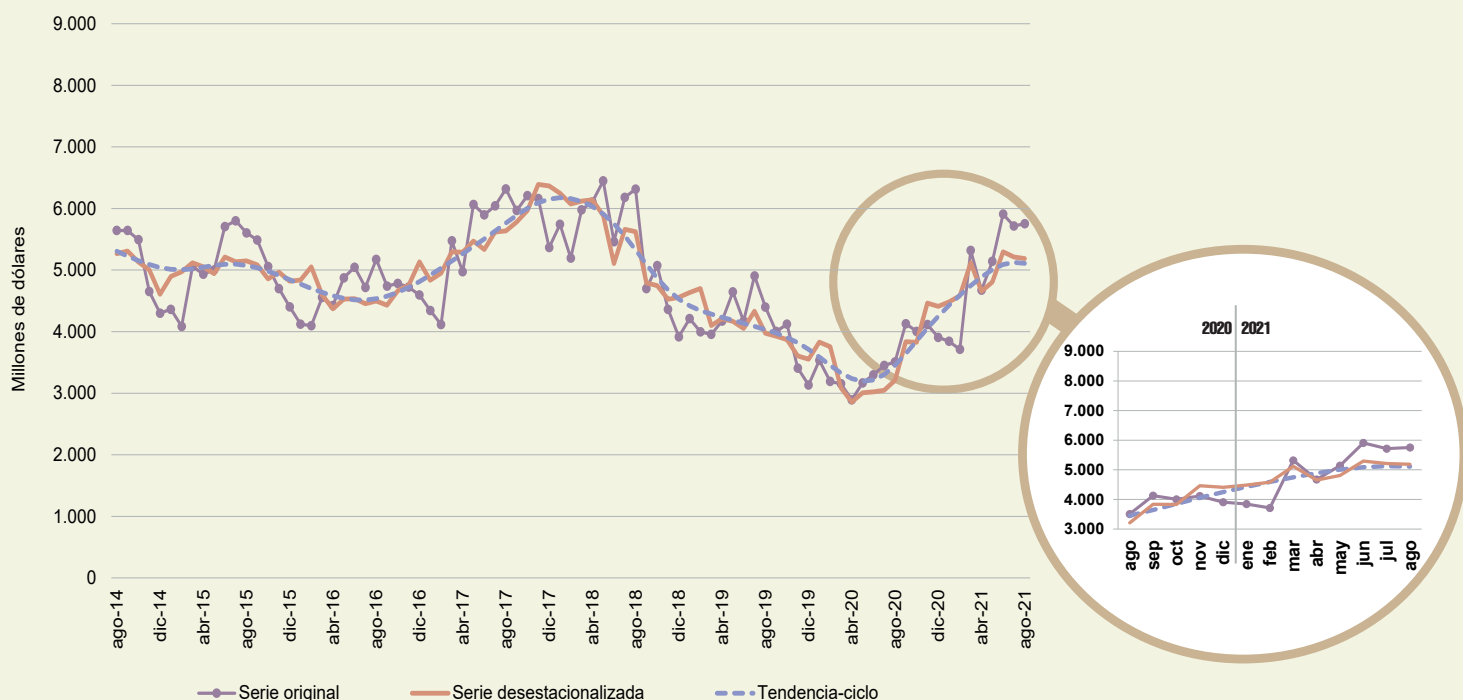
Cuadro 10. Importaciones argentinas. Serie original, desestacionalizada y tendencia-ciclo estimada con variaciones mensuales y anuales

Período	Serie original	Serie desestacionalizada	Tendencia-ciclo	Variación serie original con respecto a igual período del año anterior	Variación desestacionalizada con respecto al mes anterior	Variación tendencia-ciclo con respecto al mes anterior
					%	
Millones de dólares						
2020	Agosto	3.508	3.209	3.453	-20,3	4,5
	Septiembre	4.129	3.836	3.643	3,2	5,5
	Octubre	4.004	3.828	3.850	-2,8	5,7
	Noviembre	4.115	4.464	4.056	20,7	5,4
	Diciembre	3.908	4.410	4.249	24,7	4,8
2021	Enero	3.844	4.483	4.427	8,7	4,2
	Febrero	3.713	4.583	4.592	16,4	3,7
	Marzo	5.320	5.120	4.746	68,7	3,4
	Abril	4.673	4.654	4.888	61,5	3,0
	Mayo	5.141	4.807	5.007	62,4	2,4
	Junio	5.909	5.295	5.089	79,1	1,6
	Julio	5.715	5.213	5.124	65,6	0,7
	Agosto	5.754	5.186	5.108	64,0	-0,3

Nota: los cuadros con las series mensuales desestacionalizadas y tendencia-ciclo se encuentran disponibles en www.indec.gov.ar/ftp/cuadros/economia/ica_anexo_cuadros_22_09_21.xls.

Fuente: INDEC, Dirección Nacional de Estadísticas del Sector Externo y Cuentas Internacionales.

Gráfico 4. Serie desestacionalizada y tendencia-ciclo de las importaciones. Agosto 2014-agosto 2021



Fuente: INDEC, Dirección Nacional de Estadísticas del Sector Externo y Cuentas Internacionales.

5. Intercambio comercial según zonas económicas y países seleccionados

Cuadro 11. Balanza comercial, por zonas económicas y países seleccionados. Variación porcentual respecto a igual período del año anterior. Agosto y ocho meses de 2021

Zonas económicas y países seleccionados	Agosto de 2021					Ocho meses de 2021				
	Exportación ^e		Importación [*]		Saldo [*]	Exportación ^e		Importación [*]		Saldo [*]
	Millones de dólares	Var. %	Millones de dólares	Var. %	Millones de dólares	Millones de dólares	Var. %	Millones de dólares	Var. %	Millones de dólares
Total	8.093	63,3	5.754	64,0	2.339	50.717	35,5	40.068	52,9	10.649
Mercosur	1.467	77,4	1.422	42,1	45	8.839	47,4	10.563	51,4	-1.725
Chile	355	28,6	55	-1,8	300	2.454	27,4	421	34,5	2.033
Resto de ALADI	528	76,6	169	19,9	359	2.921	46,0	1.265	14,8	1.656
SICA	119	205,1	2	-	117	659	76,7	15	-	644
USMCA (ex NAFTA) (1)	707	54,7	871	84,5	-163	3.993	40,8	5.046	37,2	-1.053
Unión Europea (2)	1.031	67,9	672	49,7	359	6.610	50,6	5.788	38,9	822
Reino Unido	71	91,9	44	22,2	28	576	49,6	354	67,0	222
Suiza	100	13,6	45	7,1	55	648	-12,2	363	31,0	285
CEI	74	-	58	107,1	15	524	4,2	514	331,9	10
ASEAN	658	28,5	382	115,8	276	5.123	17,0	2.553	66,8	2.569
China	1.047	75,7	1.222	65,6	-175	4.395	9,5	8.138	61,2	-3.743
República de Corea	169	19,0	74	236,4	95	898	91,1	416	76,3	482
Japón	96	182,4	118	126,9	-22	463	143,7	740	64,8	-277
India	397	104,6	91	85,7	306	2.517	50,6	880	71,9	1.637
Medio Oriente	424	53,6	207	314,0	216	3.457	54,5	989	200,6	2.468
Magreb y Egipto	382	134,4	100	35,1	282	3.102	35,9	509	76,7	2.593
SACU	38	31,0	9	50,0	28	306	35,4	135	107,7	171
Oceanía	70	42,9	33	///	37	536	22,9	181	75,7	354
Resto del mundo	360	44,6	179	64,2	181	2.699	13,0	1.198	55,2	1.501

(1) El Acuerdo Estados Unidos-México-Canadá (USMCA), en vigencia desde el 1 de agosto de 2020, reemplaza el NAFTA.

(2) Desde febrero de 2020, la Unión Europea quedó conformada con un total de 27 países. Los datos de Reino Unido se publican por separado.

Nota: los totales incluyen zonas francas y territorios asociados.

Fuente: INDEC, Dirección Nacional de Estadísticas del Sector Externo y Cuentas Internacionales.

Mercosur

El intercambio con este bloque arrojó, en agosto, un saldo positivo de 45 millones de dólares. Las exportaciones alcanzaron 1.467 millones de dólares; fueron 77,4% superiores a las de agosto de 2020 (640 millones de dólares), debido a una suba principalmente en las ventas de MOI. El 81,7% de las exportaciones al bloque fueron a Brasil; 9,1%, a Uruguay; 7,8%, a Paraguay; y 1,4%, a Venezuela.

Las exportaciones de vehículos para transporte de mercancías, de peso total con carga máxima \leq a 5 t, sumaron 222 millones de dólares, y representaron 15,1% de las exportaciones totales al bloque. También fueron significativas las exportaciones de energía eléctrica; trigo y morcajo (excluidos trigo duro y para siembra); maíz en grano; vehículos para transporte \leq a 6 personas, de cilindrada $>$ a 1.000 cm³ y \leq a 1.500 cm³; vehículos para transporte de personas, de cilindrada $>$ a 2.500 cm³; y vehículos para transporte \leq a 6 personas, de cilindrada $>$ a 1.500 cm³ y \leq a 3.000 cm³; que en conjunto acumularon 35,2% de las ventas al bloque. Estos siete productos concentraron el 50,3% de las exportaciones al Mercosur.

Las importaciones desde el Mercosur alcanzaron 1.422 millones de dólares; fueron 42,1% superiores a las del mismo mes del año anterior (421 millones de dólares). Se destacaron principalmente las mayores importaciones de BI. El 81,1% de las importaciones desde el Mercosur provinieron de Brasil; 16,2%, de Paraguay; y 2,7%, de Uruguay. Respecto de los productos, el 14,2% correspondió a porotos de soja, excluidos para siembra. En agosto, se importaron por este concepto 202 millones de dólares. Las importaciones desagregadas a nivel producto que siguieron en importancia fueron aglomerados de hierro; vehículos para transporte \leq a 6 personas, de cilindrada $>$ a 1.500 cm³ y \leq a 3.000 cm³; semielaborados de hierro, acero sin alea; vehículos para transporte \leq a 6 personas, de cilindrada $>$ a 1.000 cm³ y \leq a 1.500 cm³; tractores de carretera para semirremolques; partes y accesorios de vehículos automóviles n.c.o.p.; juegos de cables; energía eléctrica; minerales de hierro, sin aglomerar; palanquilla de hierro o acero sin alea; y motores de

émbolo. En total sumaron 320 millones de dólares, el 22,5% de las compras desde este bloque. En conjunto, los productos mencionados representaron el 36,8% de las importaciones desde el Mercosur (523 millones de dólares).

En agosto, el comercio con el Mercosur representó 18,1% de las exportaciones totales y 24,7% de las importaciones totales.

Unión Europea

El intercambio comercial con la Unión Europea arrojó, en agosto, un saldo positivo de 359 millones de dólares. Las exportaciones totalizaron 1.031 millones de dólares, lo cual representó una suba de 67,9% en relación con el mismo mes del año anterior (417 millones de dólares). Se observaron incrementos principalmente en MOA y en MOI y, en menor medida, en PP. De un total de veintisiete países, los diez que registraron mayores exportaciones concentraron el 95,6% de las ventas externas al bloque: Países Bajos (incluye el puerto de Rotterdam, tránsito hacia otros países), España, Italia, Alemania, Francia, Polonia, Irlanda, Dinamarca, Portugal y Bélgica, en ese orden. El 76,6% de las exportaciones totales a la Unión Europea reflejó las ventas de harina y pellets de la extracción del aceite de soja (29,6%); biodiésel; camarones y langostinos; maníes; aceites crudos de petróleo; carne bovina; aceite de soja en bruto, incluso desgomado; limones; y minerales de plata y sus concentrados.

Las importaciones desde la Unión Europea alcanzaron, en agosto, 672 millones de dólares, con una suba de 49,7% respecto a igual período del año anterior (223 millones de dólares). Se registraron subas principalmente en las compras externas de PyA y de BI. El 87,1% de las importaciones totales desde el bloque correspondieron a Alemania, Italia, Francia, España, Bélgica, Polonia, Irlanda, Hungría, Suecia y Países Bajos, en ese orden. Las compras a Alemania representaron 31,1% del total de adquisiciones a la Unión Europea. Las importaciones de productos comprendidos en el capítulo 84 (reactores nucleares, calderas, máquinas, aparatos y artefactos mecánicos; partes de estas máquinas o aparatos), en el 30 (productos farmacéuticos), en el 87 (vehículos automóviles, tractores, velocípedos y demás vehículos terrestres; sus partes y accesorios), en el 85 (máquinas y aparatos, material eléctrico, y sus partes; aparatos de grabación o reproducción de sonido, aparatos de grabación o reproducción de imagen y sonido en televisión, sus partes y accesorios) y en el 29 (productos químicos orgánicos) sumaron 408 millones de dólares, lo cual representó el 60,8% de las importaciones totales desde la Unión Europea. En particular, las compras correspondientes a los capítulos 84 y 30 ascendieron a 166 y 94 millones de dólares, respectivamente, lo que en conjunto equivalió al 38,7% del total de lo adquirido a la región.

En agosto, el comercio con la Unión Europea representó 12,7% de las exportaciones totales y 11,7% de las importaciones totales.

USMCA (ex NAFTA)

El intercambio comercial con este bloque registró, en agosto, un saldo negativo de 163 millones de dólares. Las exportaciones alcanzaron 707 millones de dólares, con una suba respecto a agosto de 2020 de 54,7% (250 millones de dólares). Este incremento se debió a mayores ventas de MOI y, en menor medida, de CyE. Los principales productos de exportación fueron aceites crudos de petróleo; oro para uso no monetario; aleaciones de aluminio; aceite de girasol en bruto; aluminio sin alear; plata en bruto; y productos planos de hierro, acero sin alear. En conjunto, estos productos representaron el 51,0% de las exportaciones totales con ese destino. Estados Unidos absorbió 73,0% de las exportaciones totales a USMCA; México, 17,2%; y Canadá, 9,8%.

Las importaciones totalizaron 871 millones de dólares. Crecieron 84,5% (399 millones de dólares) respecto a igual mes del año anterior, debido a una suba principalmente de CyL. El 83,5% de las importaciones desde USMCA provinieron de Estados Unidos; 10,8%, de México; y 5,7%, de Canadá. Se destacaron las compras de los productos comprendidos en el capítulo 27 (combustibles y aceites minerales y productos de su destilación; materias bituminosas; ceras minerales), en el 84 (reactores nucleares, calderas, máquinas, aparatos y artefactos mecánicos; partes de estas máquinas o aparatos), en el 87 (vehículos automóviles, tractores, velocípedos y demás vehículos terrestres; sus partes y accesorios), en el 39 (plástico y sus manufacturas) y en el 31 (abonos); que en conjunto sumaron 557 millones de dólares, el 64,0% del total importado desde USMCA. En particular, las compras correspondientes al capítulo 27 representaron 39,0% del total de adquisiciones a la región (339 millones de dólares).

Estados Unidos, en agosto, fue el tercer país de destino de las exportaciones, que representaron el 6,4% del total exportado, y el primer destino de las ventas totales a nivel regional (73,0%). El intercambio comercial con Estados Unidos registró un saldo negativo de 211 millones de dólares. Las exportaciones alcanzaron 516 millones de dólares, con una suba respecto al mismo período de 2020 de 54,3% (182 millones de dólares). Este incremento se debió principalmente a mayores ventas de CyE, y en menor medida, de MOI. Los principales productos de exportación fueron: aceites crudos de petróleo, oro para uso no monetario, aleaciones de aluminio, y aluminio sin alear. En conjunto, estos productos representaron el 51,4% de las exportaciones totales con ese destino. Por su parte, las importaciones ascendieron a 727 millones de dólares. Los principales productos de importación fueron: gas natural licuado, fueloil, y gasoil.

En agosto, el comercio con USMCA representó 8,7% de las exportaciones totales y 15,1% de las importaciones totales.

China

El intercambio con China registró, en agosto, un saldo comercial negativo de 175 millones de dólares. Las exportaciones sumaron 1.047 millones de dólares, con una suba de 75,7% (451 millones de dólares) respecto a igual mes del año anterior, debido principalmente a un incremento en las ventas de PP. Por su parte, el 63,2% de las exportaciones de este mes se concentró en porotos de soja, excluidos para siembra.

Las importaciones desde China totalizaron, en agosto, 1.222 millones de dólares. Crecieron 65,6% con respecto a igual mes del año anterior (484 millones de dólares), debido principalmente a una suba de BI y, en menor medida, de BK y de PyA. A nivel de capítulos, los productos comprendidos en el 85 (máquinas y aparatos, material eléctrico, y sus partes; aparatos de grabación o reproducción de sonido, y de imagen y sonido en televisión, y sus partes y accesorios), en el 84 (reactores nucleares, calderas, máquinas, aparatos y artefactos mecánicos; partes de estas máquinas o aparatos) y en el 29 (productos químicos orgánicos) totalizaron 703 millones de dólares y equivalieron al 57,5% del total importado desde China. En particular, las adquisiciones correspondientes al capítulo 85 representaron 292 millones de dólares, 23,9% del total de compras a la región. A nivel productos, el 12,6% de las importaciones estuvo compuesto por vacunas para medicina humana n.c.o.p., fosfato monoamónico, y glifosato.

En agosto, el comercio con China implicó 12,9% de las exportaciones totales y 21,2% de las importaciones totales.

ASEAN

En agosto, el intercambio comercial con ASEAN registró un superávit de 276 millones de dólares. Las exportaciones sumaron 658 millones de dólares. Aumentaron 28,5% en relación con el mismo mes del año anterior (146 millones de dólares), debido principalmente a una suba en las ventas de PP. De los diez países que componen el bloque, Viet Nam, Malasia e Indonesia, en ese orden, absorbieron el 88,0% de las exportaciones totales a la región. El 86,2% de las ventas a ASEAN estuvieron compuestas por cuatro productos: harina y pellets de la extracción del aceite de soja; maíz en grano; porotos de soja, excluidos para siembra; y camarones y langostinos.

Las importaciones sumaron 382 millones de dólares. Se incrementaron 115,8% con respecto a igual mes del año anterior (205 millones de dólares), debido fundamentalmente a un aumento de las compras de PyA. El principal origen de las compras fue Tailandia (33,3% del total importado). Por último, el 30,3% de las adquisiciones del bloque correspondieron a gasoil; y circuitos impresos con componentes eléctricos o electrónicos montados para aparatos eléctricos de telefonía o telegrafía con hilos, de telecomunicación por corriente portadora o digital.

Viet Nam, en agosto, fue el sexto país de destino de las exportaciones, representó el 4,0% del total exportado y fue el primer destino de las ventas totales a nivel regional (48,6%). El intercambio comercial con Viet Nam registró un saldo positivo de 208 millones de dólares. Las exportaciones alcanzaron 320 millones de dólares, con un crecimiento respecto al mismo período de 2020 de 2,2% (7 millones de dólares). Esta suba se debió principalmente a mayores ventas de PP, que lograron compensar la caída en MOA.

Los principales productos de exportación fueron: maíz en grano, y harina y pellets de la extracción del aceite de soja. En conjunto, estos productos representaron el 93,2% de las exportaciones totales con ese destino. Por su parte, las importaciones ascendieron a 112 millones de dólares.

En agosto, el comercio con ASEAN representó 8,1% de las exportaciones totales y 6,6% de las importaciones totales.

Chile

El comercio con este país arrojó, en agosto, un superávit de 300 millones de dólares. Las exportaciones ascendieron a 355 millones de dólares; subieron 28,6% con respecto al mismo mes del año anterior (79 millones de dólares). Esto fue consecuencia de mayores ventas principalmente de MOI y, en menor medida, de MOA y de PP. A nivel de productos, el 51,6% del total estuvo compuesto por maíz en grano; trigo y morcajo, excluidos trigo duro y para siembra; carne bovina; vehículos para transporte de mercancías, de peso total con carga máxima <= a 5 t; harina y pellets de la extracción del aceite de soja; aceite de soja refinado; gas licuado de petróleo; y preparaciones tensoactivas para lavar.

Las importaciones desde Chile sumaron 55 millones de dólares; decrecieron 1,8% con respecto al valor registrado en agosto de 2020 (-1 millón de dólares). Se destacaron principalmente las menores compras de BC. Con relación a los productos importados, el 50,9% del total de adquisiciones estuvo compuesto por alambre de cobre refinado y n.c.o.p.; salmones; papel y cartón estucados; cajas de cambio; tubos rígidos de polímeros de etileno; almendras; tomates preparados o conservados; kiwis frescos; bombonas y botellas de vidrio; y nitratos de potasio n.c.o.p.

En agosto, el comercio con Chile ascendió a 4,4% de las exportaciones totales y 1,0% de las importaciones totales.

Magreb y Egipto

En agosto, el intercambio comercial con este bloque arrojó un superávit de 282 millones de dólares. Las exportaciones ascendieron a 382 millones de dólares y subieron 134,4% respecto al mismo mes del año anterior (219 millones de dólares). Este incremento se debió principalmente a mayores envíos de PP. El 88,6% de las exportaciones al bloque se concentró en cuatro productos: maíz en grano –que representó 54,6% del total–; porotos de soja, excluidos para siembra; aceite de soja en bruto, incluso desgomado; y leche entera, en polvo, gránulos o similares. Las ventas a Egipto representaron 47,0% de las exportaciones totales al bloque; mientras que las correspondientes a Argelia y Marruecos significaron 29,9% y 16,1% del total, respectivamente.

Las importaciones, en agosto, totalizaron 100 millones de dólares y crecieron 35,1% respecto a igual mes del año anterior (26 millones de dólares). Se destacaron fundamentalmente las compras de BI. El principal origen de las compras fue Marruecos (49,1% del total importado). Por último, el 87,3% de las adquisiciones de la zona correspondieron a urea, fosfato monoamónico, fosfato diamónico y abonos.

El comercio con Magreb y Egipto representó, en agosto, 4,7% de las exportaciones totales y 1,7% de las importaciones totales.

Medio Oriente

En agosto, el intercambio comercial con Medio Oriente tuvo un superávit de 216 millones de dólares. Las exportaciones totalizaron 424 millones de dólares, 53,6% superiores a las del mismo mes del año anterior (148 millones de dólares), debido principalmente a subas en las ventas de CyE. De los países que conforman la zona, los primeros siete destinos representaron el 93,8% del total de las exportaciones: Arabia Saudita, Emiratos Árabes Unidos, Irán, Jordania, Iraq, Israel y Omán. En particular, Arabia Saudita y Emiratos Árabes Unidos acumularon el 46,8% del total de envíos al bloque. En referencia a los productos vendidos, maíz en grano, harina y pellets de la extracción del aceite de soja, aceites crudos de petróleo, aceite de girasol en bruto, y carne bovina representaron el 88,5% del total de las exportaciones.

Las importaciones desde esta zona ascendieron a 207 millones de dólares, crecieron 314,0% (157 millones de dólares) respecto al valor registrado en agosto de 2020. Las mayores compras fueron de CyL. El principal origen de las compras fue Qatar (36,7% del total importado). Por último, el 86,0% de las adquisiciones de la zona correspondió a gasoil y gas natural licuado.

El comercio con Medio Oriente representó 5,2% de las exportaciones totales y 3,6% de las importaciones totales.

6. Análisis de los ocho meses de 2021

En los ocho meses de 2021, las exportaciones alcanzaron 50.717 millones de dólares y las importaciones, 40.068 millones de dólares. El intercambio comercial (exportaciones más importaciones) se incrementó 42,7% interanual, y alcanzó un valor de 90.785 millones de dólares. La balanza comercial registró un superávit de 10.649 millones de dólares. En todos los casos, las variaciones correspondieron a igual período del año anterior.

Las exportaciones aumentaron 35,5% (13.278 millones de dólares) como resultado de subas en las cantidades (8,4%) y en los precios (24,9%). Las importaciones crecieron 52,9% (13.868 millones de dólares) producto de un incremento de 35,6% en las cantidades y de 12,8% en los precios.

Del análisis de las exportaciones por grandes rubros, se destacó el crecimiento de 44,6% en las MOA (6.413 millones de dólares), fundamentalmente por mayores ventas (57,2% de incremento) de residuos y desperdicios de la industria alimenticia (en particular, harina y pellets de la extracción del aceite de soja, que aumentaron 3.109 millones de dólares); grasas y aceites (en especial aceite de soja en bruto, con una suba de 88,1% en el período) y productos lácteos (117 millones de dólares de incremento). Por otra parte, las exportaciones de carnes y sus preparados se redujeron 2,5%. Las MOI se incrementaron 50,9% (4.182 millones de dólares), principalmente por mayores ventas de material de transporte terrestre que, con una variación de 88,0%, aumentaron 1.865 millones de dólares; productos químicos y conexos, que exhibieron un incremento de 55,6% (1.158 millones de dólares); y máquinas, aparatos y material eléctrico (222 millones de dólares). Les siguieron en importancia piedras, metales preciosos y sus manufacturas; monedas y metales comunes y sus manufacturas (con aumentos de 217 y 190 millones de dólares, respectivamente), entre otras. Las exportaciones de PP crecieron 16,7% (2.093 millones de dólares), debido a mayores ventas de cereales (1.840 millones de dólares), pescados y mariscos sin elaborar (178 millones de dólares), minerales metalíferos, escorias y cenizas, y miel, entre otras subas; mientras que registraron caídas los rubros hortalizas y legumbres sin elaborar (-71 millones de dólares), semillas y frutos oleaginosos (-48 millones de dólares) y frutas frescas (-40 millones de dólares). Por último las exportaciones de CyE fueron 25,6% mayores (592 millones de dólares), esencialmente por el incremento de 56,5% registrado en petróleo crudo, que aumentó sus despachos en 400 millones de dólares, lo que compensó con creces la disminución en las ventas de carburantes (-99 millones de dólares). Simultáneamente, el rubro gas de petróleo, otros hidrocarburos gaseosos y energía eléctrica registró una suba de 42,1% (182 millones de dólares), mientras que grasas y aceites lubricantes cerró el período con un incremento de 88,5%, que representó 23 millones de dólares (ver cuadros 5 y 17).

Respecto a las importaciones, se observaron incrementos en todos los usos económicos. En efecto, BK aumentó 42,8% (1.862 millones de dólares), principalmente por la suba registrada en bienes de capital, excluidos equipos de transporte –que crecieron 1.327 millones de dólares en el período–; computadoras y teléfonos, y equipos de transporte industriales, que le siguieron en importancia con aumentos de 339 y 197 millones de dólares, respectivamente. BI creció 55,8% (5.872 millones de dólares), esencialmente por las compras de suministros industriales elaborados n.c.o.p. (que aumentaron 3.937 millones de dólares); alimentos y bebidas básicos, fundamentalmente para la industria (con un incremento de 656 millones de dólares); medicamentos (con un crecimiento de 98,6%), incluyendo un aumento de 525 millones de dólares en vacunas para medicina humana n.c.o.p. acondicionada para la venta por menor; seguidos por suministros industriales básicos n.c.o.p. (con 603 millones de dólares de aumento); y, en menor medida, alimentos y bebidas elaborados fundamentalmente para la industria (44 millones de dólares de incremento). PyA aumentó 69,2% (3.099 millones de dólares). Se destacaron las importaciones de piezas y accesorios para equipos de transporte (1.786 millones de dólares). También se registraron mayores compras de piezas y

accesorios para bienes de capital, y de partes y piezas para computadoras y teléfonos, que se incrementaron 851 y 461 millones de dólares, respectivamente. Respecto a BC y VA, se registraron subas de 18,4% y 36,0%, respectivamente. Por su parte CyL creció 94,4% (1.842 millones de dólares), fundamentalmente por el incremento de 159,1% registrado en combustibles y lubricantes elaborados (1.833 millones de dólares) por mayores importaciones de gasoil y gas natural licuado (ver cuadro 7).

Al considerar la suma de exportaciones e importaciones, en los primeros ocho meses de 2021, los principales socios comerciales fueron Brasil, China y Estados Unidos, en ese orden. Las exportaciones a Brasil alcanzaron 7.091 millones de dólares y las importaciones, 8.037 millones de dólares. El saldo comercial fue deficitario en 946 millones de dólares. Las exportaciones a China sumaron 4.395 millones de dólares y las importaciones, 8.138 millones de dólares. El déficit comercial, en este caso, fue de 3.743 millones de dólares. Las exportaciones a Estados Unidos sumaron 3.132 millones de dólares y las importaciones alcanzaron 3.866 millones de dólares, lo que arrojó un saldo negativo de 734 millones de dólares. Estos tres socios en conjunto representaron 28,8% de las exportaciones de la Argentina y abastecieron 50,0% de las importaciones.

6.1 Intercambio comercial según zonas económicas y países seleccionados. Ocho meses de 2021

Mercosur

En los ocho meses transcurridos de 2021, se registró un déficit con el Mercosur de 1.725 millones de dólares. Fue el segundo en magnitud entre los considerados en este informe, después del registrado con China. Las exportaciones sumaron 8.839 millones de dólares; crecieron 2.842 millones de dólares respecto a igual período de 2020. Las importaciones, por su parte, se incrementaron 3.584 millones de dólares. El comercio con el Mercosur representó 17,4% de las exportaciones argentinas totales y 26,4% de las importaciones.

Unión Europea

Durante el período enero-agosto de 2021, el comercio con este bloque arrojó un saldo positivo de 822 millones de dólares. Las exportaciones sumaron 6.610 millones de dólares, lo que implicó un aumento de 50,6% (2.222 millones de dólares) con respecto a los primeros ocho meses del año anterior; las importaciones se incrementaron 1.620 millones de dólares. El comercio con la Unión Europea concentró 13,0% de las exportaciones argentinas totales y 14,5% de las importaciones.

USMCA (ex NAFTA)

En los ocho meses de 2021, el intercambio comercial con este bloque arrojó un saldo negativo de 1.053 millones de dólares, lo que lo ubicó en tercer lugar entre los déficits registrados con los países y regiones, después de los verificados con China y Mercosur. Las exportaciones sumaron 3.993 millones de dólares, con un crecimiento de 1.157 millones de dólares respecto a igual período de 2020. Las importaciones sumaron 5.046 millones de dólares y aumentaron 1.367 millones de dólares durante el período considerado. El comercio con USMCA equivalió a 7,9% de las exportaciones argentinas totales y a 12,6% de las importaciones.

China

El intercambio comercial con este país, en los ocho meses transcurridos de 2021, registró un déficit de 3.743 millones de dólares. Fue el de mayor magnitud entre los registrados con los diferentes países y bloques económicos. Las exportaciones alcanzaron 4.395 millones de dólares, con un incremento de 9,5% (382 millones de dólares) respecto a los primeros ocho meses de 2020. Las importaciones sumaron 8.138 millones de dólares y crecieron 3.089 millones de dólares (61,2%). El intercambio con China representó 8,7% de las exportaciones argentinas totales y 20,3% de las importaciones.

ASEAN

En el período enero-agosto de 2021, el comercio con este bloque arrojó un superávit de 2.569 millones de dólares. Se trató del segundo superávit en magnitud entre los registrados con los diferentes países y bloques económicos, luego del obtenido con Magreb y Egipto. Las exportaciones alcanzaron 5.123 millones de dólares; aumentaron 745 millones de dólares respecto a igual período de 2020. Entre los países miembros se destacó Viet Nam, que –con 2.213 millones de dólares– absorbió el 43,2% de los despachos nacionales al bloque. Las importaciones sumaron 2.553 millones de dólares y se incrementaron 1.022 millones de dólares con respecto a los primeros ocho meses de 2020. El comercio con ASEAN representó 10,1% de las exportaciones y 6,4% de las importaciones totales.

Chile

En los ocho meses de 2021, el intercambio con Chile tuvo un superávit de 2.033 millones de dólares. Las exportaciones fueron de 2.454 millones de dólares; aumentaron 528 millones de dólares respecto a igual período del año anterior. Por su parte, las importaciones crecieron 108 millones de dólares en relación con los mismos meses de 2020. El comercio con Chile equivalió a 4,8% de las exportaciones y a 1,1% de las importaciones totales.

Magreb y Egipto

El intercambio comercial con esta región, en los ocho meses transcurridos de 2021, arrojó un superávit de 2.593 millones de dólares. Fue el de mayor magnitud entre los registrados con los diferentes países y bloques económicos. Las exportaciones del período sumaron 3.102 millones de dólares y aumentaron 820 millones de dólares (35,9%) respecto a los primeros ocho meses de 2020, mientras que las importaciones crecieron 221 millones de dólares. El comercio con Magreb y Egipto significó 6,1% de las exportaciones y 1,3% de las importaciones totales.

Medio Oriente

El comercio con este bloque tuvo un superávit de 2.468 millones de dólares en el período enero-agosto de 2021. Fue el tercer saldo positivo en magnitud luego de los registrados con Magreb y Egipto y ASEAN. Las exportaciones totalizaron 3.457 millones de dólares y se incrementaron 54,5% respecto a igual período de 2020 (1.219 millones de dólares). Las importaciones totalizaron 989 millones de dólares y crecieron 200,6% (660 millones de dólares). El intercambio con Medio Oriente representó 6,8% de las exportaciones y 2,5% de las importaciones totales.

Principales socios comerciales⁴

En los ocho meses de 2021, los principales destinos de las exportaciones argentinas fueron Brasil, China, Estados Unidos, India, Chile, Viet Nam, Países Bajos, Egipto, España e Indonesia, en ese orden, que en conjunto acumularon el 55,0% del total de ventas externas.

Por su parte, los principales países de origen de las importaciones fueron China, Brasil, Estados Unidos, Paraguay, Alemania, Tailandia, México, India, Italia y Viet Nam, que representaron el 70,7% del total de compras al exterior.

Los superávits más importantes correspondieron al comercio con Chile (2.033 millones de dólares), India (1.637 millones de dólares), Países Bajos (1.633 millones de dólares), Viet Nam (1.395 millones de dólares), Egipto (1.134 millones de dólares), Perú (1.133 millones de dólares), Irán (1.126 millones de dólares), Indonesia (1.092 millones de dólares), Argelia (883 millones de dólares) y España (731 millones de dólares).

Los mayores déficits se registraron con China (-3.743 millones de dólares), Paraguay (-1.430 millones de dólares), Alemania (-1.174 millones de dólares), Brasil (-946 millones de dólares), Estados Unidos (-734 millones de dólares), Tailandia (-680 millones de dólares), México (-441 millones de dólares), Qatar (-422 millones de dólares), Francia (-362 millones de dólares) y Bolivia (-361 millones de dólares).

⁴ Para mayor detalle se puede acceder al Sistema de Consulta de Comercio Exterior de Bienes: https://comex.indec.gov.ar/?_ga=2.230488479.227009370.1597868680-1509903781.1592436568#/.

6.2

Índices de valores, precios y cantidades y efecto de los términos del intercambio. Ocho meses de 2021 respecto a igual período de 2020

En los ocho meses de 2021, el saldo de la balanza comercial fue superavitario en 10.649 millones de dólares. Si en este período se hubiesen registrado los mismos precios que en 2020, el saldo comercial habría tenido un superávit de 5.043 millones de dólares. Bajo este supuesto, y debido a que el Índice de precios de las exportaciones tuvo una suba de mayor magnitud (24,9%) que el Índice de precios de las importaciones (12,8%), el país registró una ganancia en los términos del intercambio de 4.403 millones de dólares.

La fórmula utilizada para el cálculo de la ganancia/pérdida del intercambio⁵ es la siguiente:

$$\frac{X_t - M_t}{IP_{M_t}} - \left(\frac{X_t}{IP_{X_t}} - \frac{M_t}{IP_{M_t}} \right)$$

El primer término de la fórmula corresponde al saldo comercial a valores corrientes, deflactado por el Índice de precios de las importaciones, con base en igual período del año anterior. El segundo término estima el saldo comercial a precios de igual período del año anterior. En el período considerado, los valores de cada término fueron de 9.446 millones de dólares y 5.043 millones de dólares, respectivamente, de donde se deduce la ganancia en los términos del intercambio.

Cuadro 12. Variaciones porcentuales de los índices de valores, precios y cantidades de las exportaciones e importaciones y efecto de los términos del intercambio, base 2004=100, según grandes rubros y usos económicos. Ocho meses de 2021 respecto a igual período de 2020

Rubros/usos	Ocho meses de 2021				
	Valor	Precio	Cantidad	A precios corrientes	A precios de los ocho meses de 2020
		%		Millones de dólares	
Exportación	35,5	24,9	8,4	50.717	40.582
Productos primarios (PP)	16,7	25,6	-7,1		
Manufacturas de origen agropecuario (MOA)	44,6	29,7	11,5		
Manufacturas de origen industrial (MOI)	50,9	10,6	36,5		
Combustibles y energía (CyE)	25,6	63,2	-23,1		
Importación	52,9	12,8	35,6	40.068	35.539
Bienes de capital (BK)	42,8	5,3	35,5		
Bienes intermedios (BI)	55,8	25,6	24,0		
Combustibles y lubricantes (CyL)	94,4	20,4	61,6		
Piezas y accesorios para bienes de capital (PyA)	69,2	2,3	65,3		
Bienes de consumo (BC)	18,4	4,8	13,0		
Vehículos automotores de pasajeros (VA)	36,0	-4,1	41,7		
Resto	89,2	.	.		
Saldo	-	-	-	10.649	5.043

Nota: la descomposición del valor de las importaciones de bienes en sus componentes de precios y cantidades, de los productos comprendidos en los usos económicos (bienes de capital, piezas y accesorios para bienes de capital, bienes de consumo durables y vehículos y automotores de pasajeros) se efectúa con índices de precios de los principales socios comerciales.

Fuente: INDEC, Dirección Nacional de Estadísticas del Sector Externo y Cuentas Internacionales.

⁵ Ver metodología *Índices de precios y cantidades del comercio exterior*, punto 6: https://www.indec.gob.ar/ftp/cuadros/economia/metodologia_preciosycantidades.pdf.

7. Exportaciones netas de productos relacionados con la soja. Agosto y ocho meses de 2021

En agosto de 2021, las exportaciones netas (exportaciones menos importaciones) de los cuatro principales productos derivados del cultivo de la soja y sus subproductos alcanzaron el valor de 2.305 millones de dólares, 105,4% superior a lo registrado en igual mes del año anterior (1.183 millones de dólares).

Las exportaciones sumaron 2.515 millones de dólares y aumentaron 93,9% en términos interanuales (1.218 millones de dólares). Este resultado fue producto de un aumento tanto de precios como de las cantidades, de 44,2% y 34,5% respectivamente. En cuanto a los precios, aumentaron los correspondientes a todos los productos: biodiésel y sus mezclas (80,9%); aceite de soja (68,9%); porotos de soja, excluidos para siembra (52,7%); y harina y pellets de la extracción del aceite de soja (23,0%). Respecto a las cantidades, también aumentaron las de todos los productos: biodiésel y sus mezclas (131,8%); porotos de soja, excluidos para siembra (50,7%); aceite de soja (28,3%); y harina y pellets de la extracción del aceite de soja (22,2%).

Las importaciones de porotos de soja, excluidos para siembra, y sus principales derivados fueron de 211 millones de dólares, 36 millones de dólares más que en igual período del año anterior. Los precios aumentaron 43,1% y las cantidades se redujeron 15,9%. Estas operaciones se realizaron bajo el régimen de importaciones temporarias con el objetivo de ser industrializadas y provinieron en su mayor parte de Paraguay y, en menor medida, de Bolivia y Brasil.

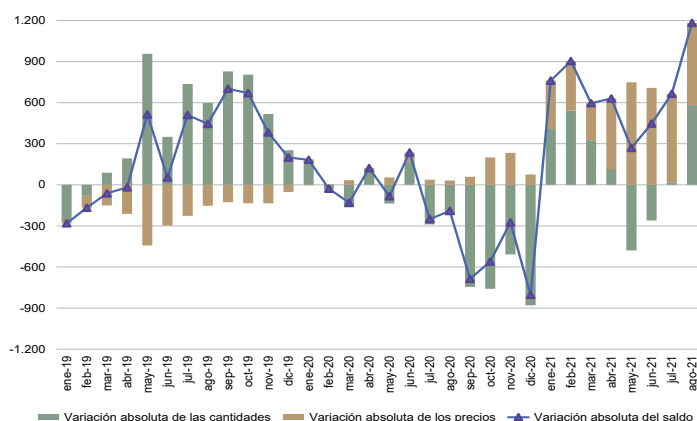
Cuadro 13. Exportaciones netas de los principales productos de la soja. Variaciones absolutas y relativas. Agosto y ocho meses de 2021

Principales productos de la soja	Agosto				Ocho meses			
	2021*	2020*	Diferencia absoluta	Variación porcentual	2021*	2020*	Diferencia absoluta	Variación porcentual
	Millones de dólares				Millones de dólares			
Exportaciones netas	2.305	1.122	1.183	105,4	14.209	8.858	5.352	60,4
Exportación	2.515	1.297	1.218	93,9	16.280	10.274	6.006	58,5
12019000 Porotos de soja, incluso quebrantados, excluidos para siembra	770	335	436	130,2	2.148	2.185	-37	-1,7
15071000 Aceite de soja en bruto, incluso desgomado	564	260	304	116,7	4.622	2.457	2.165	88,1
23040010 Harina y pellets de tortas y demás residuos sólidos de la extracción del aceite de soja	986	656	330	50,4	8.388	5.279	3.109	58,9
38260000 Biodiésel y sus mezclas, sin aceites de petróleo o de mineral bituminoso	195	46	148	319,4	1.122	353	769	218,2
Importación (*)	211	175	36	20,4	2.071	1.416	655	46,2
12019000 Porotos de soja, incluso quebrantados, excluidos para siembra	211	175	36	20,4	2.071	1.416	655	46,2

(*) El total importado incluye además importaciones de harina y pellets de la extracción del aceite de soja.
Nota: las bases de datos históricas de soja y supproductos, mensuales y acumuladas según país, en dólares y kilos, se encuentran disponibles para su descarga en el Sistema de Consulta de Comercio Exterior de Bienes: https://comex.indec.gov.ar/?_ga=2.85762393.1346510258.1611573056-1509903781.1592436568#/database.
Fuente: INDEC, Dirección Nacional de Estadísticas del Sector Externo y Cuentas Internacionales.

En el siguiente gráfico se presenta la evolución mensual de la variación interanual de las exportaciones netas, en términos de precios y cantidades, y su correspondiente saldo, en millones de dólares.

Gráfico 5. Variación interanual de las exportaciones netas de los principales productos de la soja en términos de precios y cantidades, en millones de dólares. Enero 2019-agosto 2021



Fuente: INDEC, Dirección Nacional de Estadísticas del Sector Externo y Cuentas Internacionales.

En los ocho meses de 2021, las exportaciones netas de los principales productos derivados del cultivo de la soja y sus subproductos alcanzaron el valor de 14.209 millones de dólares, 5.352 millones de dólares superior (60,4%) al registrado en el mismo período del año anterior.

Las exportaciones de los principales productos relacionados con la soja y sus subproductos totalizaron 16.280 millones de dólares, con una suba de 58,5% en términos interanuales (6.006 millones de dólares), debido a un aumento en las cantidades exportadas de 9,2% y a un incremento en los precios de exportación de 44,8%. Aumentaron los precios de todos los productos: aceite de soja (62,0%); biodiésel y sus mezclas (54,6%); porotos de soja, excluidos para siembra (51,8%); y harina y pellets de la extracción del aceite de soja (33,6%). Las cantidades que se incrementaron fueron las de biodiésel y sus mezclas (105,4%), harina y pellets de la extracción del aceite de soja (18,8%) y aceite de soja (16,0%), y descendieron las de porotos de soja, excluidos para siembra (35,5%).

Las importaciones de porotos de soja, excluidos para siembra, y sus principales derivados fueron de 2.071 millones de dólares, 655 millones de dólares más en comparación con igual período del año anterior.

8. Información complementaria

El valor de las exportaciones de agosto de 2021 se estimó en forma provisoria debido a que 12,6% de la documentación aduanera oficializada durante este mes se encuentra aún pendiente; esto significa que, al momento del cierre del presente informe, no fue cumplida ni anulada.

Cuadro 14. Cifras de comercio exterior. Exportaciones en millones de dólares, porcentaje de documentación pendiente y totales de la base usuario de exportación e importación. Años 2018-2020 y enero-agosto de 2021

Período	Exportaciones	Documentación pendiente de exportación	Base usuario (¹)	
			Exportaciones	Importaciones
	Millones de dólares	%	Millones de dólares	
2018 Total anual	61.782	0,1	61.782	65.483
2019 Total anual	65.115	0,1	65.115	49.125
2020 Total anual	54.884	0,2	54.884	42.356
2021 Enero	4.912	0,2	4.912	3.844
Febrero	4.775	0,2	4.775	3.713
Marzo	5.720	0,3	5.720	5.320
Abril	6.143	0,4	6.143	4.673
Mayo	6.813	0,7	6.813	5.141
Junio	7.010	0,9	7.010	5.909
Julio	7.252	2,0	7.252	5.715
Agosto	8.093	12,6	7.998	5.754

(¹) La información sobre la base usuario se encuentra disponible en el Sistema de Consulta del Comercio Exterior de Bienes en: <https://www.indec.gov.ar/indec/web/Nivel4-Tema-3-2-124>.

Nota: los datos de la base usuario se presentan protegidos de acuerdo a la normativa vigente sobre secreto estadístico y protección de datos individuales (art. 10° de la ley n° 17.622; título VI del decreto n° 3.110; art. 1° de la disposición n° 176/99, entre otros).

El Sistema de Consulta del Comercio Exterior de Bienes proporciona cifras actualizadas en forma continua que sirven como instrumento para la toma de decisiones y el análisis del intercambio comercial entre los países. Se puede consultar información por tipo de comercio (exportación o importación), buscar uno o más productos de acuerdo a la Nomenclatura Común del Mercosur (NCM) y filtrar los resultados por año, período (mensual o anual) y país de destino de las exportaciones u origen de las importaciones. También tiene la opción de descargar la base completa para cada uno de los años disponibles (2002-2020).

Debido al nuevo marco normativo impartido por la Administración Federal de Ingresos Públicos (AFIP), disposición n° 302/18, el Sistema de Consulta de Comercio Exterior de Bienes del INDEC permite consultar importaciones a nivel de producto, según la NCM y país de origen.

A partir de marzo de 2018, el Sistema de Consulta del Comercio Exterior de Bienes permite realizar consultas a nivel de exportaciones de uno o más productos, según la NCM, entre la Argentina y un país de destino seleccionado, siempre y cuando no se vulnere la normativa de secreto estadístico.

En www.indec.gov.ar se encuentran disponibles los cuadros correspondientes al *INDEC Informa*, cap. 3.1, "Sector Externo".

Fuente: INDEC, Dirección Nacional de Estadísticas del Sector Externo y Cuentas Internacionales.

Nota metodológica

- En el informe técnico *Intercambio comercial argentino (ICA)* suelen realizarse modificaciones a las cifras de los meses anteriores, especialmente en los valores de exportación. Estas modificaciones obedecen a múltiples razones: el valor informado se construye, fundamentalmente, sobre la base de operaciones realizadas y perfeccionadas desde el punto de vista documental y, en el caso de existir un porcentaje de operaciones pendiente al momento de brindar la información, su valor debe ser estimado. Asimismo, hay operaciones que han sido oficializadas por un valor, se efectivizan por un valor inferior y se demora la carga del posembarque (documento en donde se consigna el valor definitivo). Finalmente, la aplicación de regímenes tales como el de precios revisables (petróleo), con ajuste de precios en función de la calidad (concentrado de minerales), como así también las operaciones en consignación, permiten a los exportadores modificar los valores declarados en el momento de la exportación en plazos que van de los 60 a los 180 días posteriores al embarque.
- Dada la resolución general n° 2108 AFIP (RG 2108 AFIP), los exportadores de minerales tienen la opción de modificar el valor de sus transacciones en virtud de las variaciones en la cantidad y en la ley del mineral constatadas por el comprador. Esta opción puede ser ejercida dentro de los seis meses de embarque, con posibilidades de prorrogar este plazo por otros seis meses.
- Por lo general, no se realizan modificaciones en las cifras de importación, salvo las practicadas a fin de cada año por la recuperación por parte de los importadores de mercaderías que fueran enviadas previamente a rezago y registradas como tales.
- Valoración: las exportaciones se refieren a precios FOB (libre a bordo), en el puerto o lugar de embarque de las mercaderías; y las importaciones, a precios CIF, que incluyen el valor FOB más el flete y el seguro (excluidos los derechos de importación).
Ver: https://www.indec.gov.ar/ftp/cuadros/economia/metodologia_comex.pdf.
- Las variaciones porcentuales de precios y cantidades de las exportaciones e importaciones del período analizado se construyeron sobre la base de un índice de precios mensual del tipo Paasche con base 2004=100. Los índices de precios del tipo Paasche se construyen considerando las cantidades del período de cálculo, razón por la cual son sensibles a los cambios en la composición del comercio exterior.

Desde 1996 a la fecha, se desestacionalizan mensualmente las series de exportación y de importación utilizando el programa X13-ARIMA-SEATS (Final version 1.1, U.S. Bureau of the Census).

La desestacionalización de una serie es el procedimiento mediante el cual se obtiene una nueva, libre de estacionalidad y de las variaciones debidas a la composición del calendario. El programa X-13ARIMA-SEATS permite utilizar el módulo X-11, que estima la estacionalidad por medio de promedios móviles aplicados en forma iterativa. Las variaciones por días de actividad y feriados móviles se estiman con un modelo de regresión con errores ARIMA (RegArima).

La tendencia-ciclo es un indicador que permite analizar los ciclos y la tendencia a largo plazo. Para todas las series antes mencionadas, la estimación de la tendencia-ciclo se realiza por el método H13 modificado (Dagum, 1996), que consiste en un posprocesamiento de la serie desestacionalizada.

Las opciones para este posprocesamiento son:

1. Extensión con un año de pronósticos de la serie desestacionalizada corregida por valores extremos utilizando el modelo $(0 \ 1 \ 1) \ (0 \ 0 \ 1)_{12}$.
2. Corrección más estricta de valores extremos.
3. Estimación de la tendencia utilizando el filtro Henderson de 13 términos.

Por las características propias del método X-11, los factores estimados sufren modificaciones cada vez que se incorpora un nuevo dato a la serie original y esto puede producir revisiones de los valores ya publicados.

Normalmente, para el ajuste estacional, se aplica el método semiconcurrente, o sea, las opciones se revisan una vez al año y se fijan por un año calendario hasta la siguiente revisión de las opciones.

La pandemia de la COVID-19 impactó fuertemente en la economía argentina desde marzo de 2020 y este efecto se traduce en forma de cambios estructurales en las series económicas. Las series de Comercio Exterior no son una excepción.

Estos cambios estructurales pueden ser modelizados por distintos tipos de *outliers* o rampas. Ante la imposibilidad de determinar *a priori* cuál va a ser el impacto en cada serie de tiempo, las opciones de desestacionalización estarán sujetas a revisión permanente con la incorporación de cada nuevo dato para tratar de modelar el efecto de la COVID-19 en forma acertada lo más oportunamente posible. Por esta razón, mientras duren estas medidas, los ajustes tendrán el carácter de preliminares. Una vez superada esta situación atípica, se realizará una revisión integral de las opciones de los ajustes estacionales de todas las series.

Nota aclaratoria sobre el ajuste estacional y tendencia-ciclo

A partir del informe de junio de 2021, se adoptó una política de publicación para las series desestacionalizadas y tendencia-ciclo que puso a disposición de los usuarios las series definitivas de los totales de exportaciones e importaciones para el período enero de 1996 a diciembre de 2014. Ver: <https://www.indec.gob.ar/indec/web/Nivel4-Tema-3-2-40>.

Motivó esta decisión la conveniencia de brindarle al usuario la posibilidad de disponer de largas series temporales ajustadas estacionalmente y que, además, sean más estables, con el fin de mitigar mediante esta política de publicación la inestabilidad propia del método X-11.

Oportunamente, se actualizarán las cifras que correspondan desde enero de 2015 en cada nuevo informe ICA.

Referencias:

Dagum, E. B. (1996). A new method to reduce unwanted ripples and revisions in trend-cycle estimates from X-11-ARIMA. *Survey Methodology* 22, 77-83.

10. Zonas económicas

Mercado Común del Sur (Mercosur): Argentina, Brasil, Paraguay, Uruguay, Venezuela y zonas francas de Brasil y Uruguay.

Chile: incluye zonas francas.

Resto de la Asociación Latinoamericana de Integración (Resto de ALADI): Bolivia, Colombia, Cuba, Ecuador, Perú y zonas francas.

Sistema de la Integración Centroamericana (SICA): Belice, Costa Rica, El Salvador, Guatemala, Honduras, Nicaragua, Panamá, República Dominicana y zonas francas.

USMCA (ex NAFTA):⁶ Canadá, Estados Unidos (incluye Puerto Rico y territorios vinculados en América y Oceanía) y México.

Unión Europea (UE):⁷ Alemania, Austria, Bélgica, Bulgaria, Chipre, Croacia, Dinamarca, Eslovaquia, Eslovenia, España (incluye Islas Canarias), Estonia, Finlandia, Francia, Grecia, Hungría, Irlanda, Italia, Letonia, Lituania, Luxemburgo, Malta, Países Bajos, Polonia, Portugal, República Checa, Rumania y Suecia.

Reino Unido: incluye Irlanda del Norte.

Asociación de las Naciones del Sudeste Asiático (ASEAN): Brunei, Camboya, Filipinas, Indonesia, Laos, Malasia, Myanmar, Singapur, Tailandia y Viet Nam.

China: incluye Hong Kong y Macao.

Comunidad de Estados Independientes (CEI): Armenia, Belarús, Kazajstán, Kirguistán, República de Moldova, Federación de Rusia, Tayikistán, Turkmenistán y Uzbekistán.

Medio Oriente: Arabia Saudita, Bahrein, Emiratos Árabes Unidos, Irán, Iraq, Israel, Jordania, Kuwait, Líbano, Omán, Qatar, Yemen, Siria y Palestina.

Egipto y la Unión del Magreb Árabe: Argelia, Egipto, Libia, Marruecos, Mauritania y Túnez.

Unión Aduanera del Sur de África (SACU): Botswana, Eswatini (Swazilandia), Lesotho, Namibia y Sudáfrica.

Oceanía: Australia, Fiji, Islas Marianas Septentrionales, Islas Marshall, Islas Salomón, Kiribati, Estados Federados de Micronesia, Nauru, Nueva Zelanda, Palau, Papua Nueva Guinea, Samoa, territorios vinculados a Australia, territorios vinculados a Francia, territorio británico (Islas Pitcairn), territorios vinculados a Nueva Zelanda, Tonga, Tuvalu y Vanuatu.

⁶ El Acuerdo Estados Unidos-México-Canadá (USMCA, por su sigla en inglés), en vigencia desde el 1 de agosto de 2020, reemplaza el NAFTA.

⁷ Desde febrero de 2020, la Unión Europea quedó conformada con un total de 27 países. Los datos de Reino Unido se publican por separado.

11. Apéndice estadístico

Cuadro 15. Importaciones, por usos económicos y principales secciones de la Nomenclatura Común del Mercosur. Agosto y ocho meses de 2020 y 2021

Usos/secciones	Agosto			Ocho meses		
	2021*	2020*	Variación porcentual	2021*	2020*	Variación porcentual
	Millones de dólares		%	Millones de dólares		%
Total general	5.754	3.508	64,0	40.068	26.200	52,9
Bienes de capital (BK)	802	580	38,3	6.209	4.347	42,8
XVI-Máquinas, aparatos y material eléctrico; sus partes y accesorios	576	405	42,2	4.535	3.079	47,3
XVII-Material de transporte	102	84	21,4	790	619	27,6
XVIII-Instrumentos y aparatos óptica; médico-quirúrgico y relojería; instr. musicales	102	73	39,7	716	508	40,9
Resto de bienes de capital	22	18	22,2	167	141	18,4
Bienes intermedios (BI)	2.330	1.446	61,1	16.402	10.530	55,8
II-Productos del reino vegetal	232	197	17,8	2.253	1.571	43,4
V-Productos minerales	168	41	309,8	880	305	188,5
VI-Productos de industrias químicas o de las industrias conexas	988	640	54,4	6.259	4.314	45,1
VII-Plástico, caucho y sus manufacturas	265	170	55,9	2.006	1.347	48,9
X-Pasta de madera; papel o cartón	79	65	21,5	563	529	6,4
XI-Materias textiles y sus manufacturas	81	50	62,0	636	390	63,1
XIII-Manufacturas de piedra, yeso, cemento, amianto, mica, cerámica y vidrio	45	29	55,2	346	208	66,3
XV-Metales comunes y sus manufacturas	336	148	127,0	2.441	1.099	122,1
Resto de bienes intermedios	135	106	27,4	1.018	768	32,6
Combustibles y lubricantes (Cyl)	794	246	222,8	3.793	1.951	94,4
V-Productos minerales	782	241	224,5	3.700	1.840	101,1
Resto de combustibles y lubricantes	12	5	140,0	93	112	-17,0
Piezas y accesorios para bienes de capital (PyA)	1.047	557	88,0	7.577	4.478	69,2
XVI-Máquinas, aparatos y material eléctrico; sus partes y accesorios	675	377	79,0	4.944	3.038	62,7
XVII-Material de transporte	299	135	121,5	2.129	1.078	97,5
Resto de piezas y accesorios	73	44	65,9	504	362	39,2
Bienes de consumo (BC)	590	497	18,7	4.525	3.821	18,4
I-Animales vivos y productos del reino animal	20	8	150,0	148	93	59,1
II-Productos del reino vegetal	46	45	2,2	346	292	18,5
IV-Productos de las industrias alimentarias, bebidas y tabaco	57	50	14,0	470	374	25,7
VI-Productos de industrias químicas o de las industrias conexas	185	196	-5,6	1.466	1.453	0,9
VII-Plástico, caucho y sus manufacturas	48	24	100,0	329	169	94,7
XI-Materias textiles y sus manufacturas	27	28	-3,6	222	328	-32,3
XII-Calzado, sombreros, paraguas, bastones, plumas, flores artificiales y otros	36	22	63,6	267	201	32,8
XVI-Máquinas, aparatos y material eléctrico; sus partes y accesorios	44	31	41,9	337	268	25,7
XVII-Material de transporte	35	26	34,6	266	137	94,2
XVIII-Instrumentos y aparatos óptica; médico-quirúrgico y relojería; instr. musicales	23	12	91,7	146	102	43,1
XX-Mercancías y productos diversos	34	27	25,9	265	198	33,8
Resto de bienes de consumo	34	26	30,8	261	205	27,3
Vehículos automotores de pasajeros (VA)	136	142	-4,2	1.193	877	36,0
XVII-Material de transporte	136	142	-4,2	1.193	877	36,0
Resto	56	41	36,6	369	195	89,2

Fuente: INDEC, Dirección Nacional de Estadísticas del Sector Externo y Cuentas Internacionales.

Cuadro 16.

Balanza comercial argentina por principales secciones y capítulos de la Nomenclatura Común del Mercosur.
En millones de dólares y variaciones porcentuales. Ocho meses de 2021 respecto a los ocho meses de 2020

Sección/capítulo	Ocho meses de 2021				
	Exportaciones ^e	Variación porcentual	Importaciones *	Variación porcentual	Saldo *
	Millones de dólares	%	Millones de dólares	%	Millones de dólares
Total general	50.717	35,5	40.068	52,9	10.649
I-Animales vivos y productos del reino animal	4.331	7,3	194	43,7	4.137
02-Carne y despojos comestibles	2.111	-2,6	84	44,8	2.027
03-Pescados y crustáceos, moluscos y demás invertebrados acuáticos	1.288	17,0	56	86,7	1.232
04-Leche y productos lácteos; huevos de ave; miel natural; productos comestibles de origen animal, n.c.o.p.	866	22,5	12	33,3	854
Resto de sección I	66	10,0	41	7,9	25
II-Productos del reino vegetal	13.297	15,1	2.599	39,5	10.698
08-Frutas y frutos comestibles; cortezas de agrios (cítricos), melones o sandías	574	-6,1	252	17,2	322
10-Cereales	8.945	25,9	12	-14,3	8.934
12-Semillas y frutos oleaginosos; semillas y frutos diversos; plantas industriales o medicinales; paja y forraje	2.860	-1,7	2.136	45,4	725
Resto de sección II	918	-0,6	200	21,2	719
III-Grasas y aceites animales o vegetales	5.947	85,4	70	48,9	5.878
IV-Productos de las industrias alimentarias, bebidas y tabaco	10.686	46,2	653	24,4	10.033
20-Preparaciones de hortalizas, frutas u otros frutos o demás partes de plantas	481	0,4	71	-5,3	410
22-Bebidas, líquidos alcohólicos y vinagre	604	8,4	61	13,0	543
23-Residuos y desperdicios de las industrias alimentarias; alimentos preparados para animales	9.018	57,2	49	11,4	8.969
Resto de sección IV	583	8,2	473	34,4	111
V-Productos minerales	2.708	49,9	4.581	113,7	-1.873
26-Minerales metalíferos, escorias y cenizas	269	81,8	744	259,4	-475
27-Combustibles y aceites minerales y productos de su destilación; materias bituminosas; ceras minerales	2.377	47,9	3.757	99,8	-1.380
Resto de sección V	62	19,2	79	36,2	-17
VI-Productos de industrias químicas o de las industrias conexas	3.407	54,2	7.758	34,0	-4.351
28-Productos químicos inorgánicos; compuestos de metal precioso, de elementos radioactivos, de metales de las tierras raras o de isótopos	224	34,1	464	22,4	-239
29-Productos químicos orgánicos	332	16,1	2.107	24,8	-1.775
30-Productos farmacéuticos	548	21,2	2.063	43,3	-1.515
31-Abonos	20	33,3	1.192	86,5	-1.171
33-Aceites esenciales y resinoides; preparaciones de perfumería, de tocador o de cosmética	263	-8,7	276	9,1	-14
38-Productos diversos de las industrias químicas	1.695	126,6	887	11,2	808
Resto de sección VI	325	28,0	769	29,7	-444
VII-Plástico, caucho y sus manufacturas	764	30,4	2.614	49,2	-1.850
39-Plástico y sus manufacturas	618	29,0	1.912	47,6	-1.295
40-Caucho y sus manufacturas	146	37,7	701	53,4	-555
VIII-Pieles, cueros y sus manufacturas (excepto calzado)	293	27,4	55	3,8	238
IX-Madera, corcho y sus manufacturas; carbón vegetal; cestería	200	56,3	105	45,8	95
X-Pasta de madera; papel o cartón	247	15,4	602	4,7	-355
XI-Materias textiles y sus manufacturas	271	44,1	874	19,4	-603
XII-Calzado, sombreros, paraguas, bastones, plumas, flores artificiales y otros	5	66,7	271	32,8	-266
XIII-Manufacturas de piedra, yeso, cemento, amianto, mica, cerámica y vidrio	102	61,9	368	64,3	-266
XIV-Perlas finas, piedras y metales preciosos y su manufactura; bisutería; monedas	1.502	16,9	117	98,3	1.386
XV-Metales comunes y sus manufacturas	1.061	21,8	2.794	112,5	-1.733
72-Fundición, hierro y acero	305	51,0	1.178	280,0	-873
73-Manufacturas de fundición, hierro o acero	315	27,0	544	40,2	-229
76-Aluminio y sus manufacturas	400	4,4	258	35,8	142
Resto de sección XV	41	7,9	814	90,2	-773
XVI-Máquinas, aparatos y material eléctrico; sus partes y accesorios	874	34,0	10.058	52,9	-9.184
84-Reactores nucleares, calderas, máquinas, aparatos y artefactos mecánicos; partes de estas máquinas o aparatos	763	35,3	5.837	57,7	-5.074
85-Máquinas y aparatos, material eléctrico, y sus partes; aparatos de grabación o reproducción de sonido, y de imagen y sonido en televisión, y sus partes y accesorios	111	27,6	4.221	46,7	-4.110
XVII-Material de transporte	4.143	89,6	4.379	61,5	-236
87-Vehículos automóviles, tractores, velocípedos y demás vehículos terrestres; sus partes y accesorios	3.983	88,1	4.204	59,8	-221
Resto de sección XVII	160	138,8	175	118,8	-15
Resto de secciones y transacciones especiales	878	-4,0	1.978	39,6	-1.100

Fuente: INDEC, Dirección Nacional de Estadísticas del Sector Externo y Cuentas Internacionales.

Cuadro 17.

Productos seleccionados de exportación según diferencias absolutas. Ocho meses de 2020 y 2021

Productos	Ocho meses		Diferencias absolutas
	2021 ^e	2020 [*]	
Millones de dólares			
Total de exportaciones	50.717	37.439	13.278
Total de productos seleccionados	29.418	19.342	10.076
23040010 Harina y pellets de la extracción del aceite de soja	8.388	5.279	3.109
15071000 Aceite de soja en bruto, incluso desgomado	4.622	2.457	2.165
10059010 Maíz en grano	5.921	4.657	1.264
87042190 Vehículos automóviles para transporte de mercancías, con motor de émbolo, de encendido por compresión (diésel o semidiésel) de peso total con carga máxima <= a 5 t n.c.o.p.	2.421	1.228	1.193
38260000 Biodiésel y sus mezclas, sin aceites de petróleo o de mineral bituminoso	1.122	353	769
15121110 Aceite de girasol en bruto	727	290	437
27090010 Aceites crudos de petróleo	1.108	708	400
27160000 Energía eléctrica	s	s	s
03061710 Camarones, langostinos y demás decápodos Natantia, congelados, enteros, excluidos de agua fría	407	129	278
10079000 Sorgo en grano, excluido para siembra	334	74	260
87032210 Vehículos automóviles principalmente para el transporte de personas, de cilindrada > 1.000 cm ³ y <= 1.500 cm ³ , con capacidad <= 6 personas	395	154	241
99980100 Aprovisionamiento de combustibles y lubricantes a buques y aeronaves	529	707	-178
02023000 Carne bovina, congelada, deshuesada	1.090	1.266	-176
10019900 Trigo y morcajo, excluidos trigo duro y para siembra	1.974	1.803	171
27112100 Gas natural en estado gaseoso	s	s	s
Resto	21.299	18.097	3.202

Fuente: INDEC, Dirección Nacional de Estadísticas del Sector Externo y Cuentas Internacionales.

Cuadro 18.

Productos seleccionados de importación según diferencias absolutas. Ocho meses de 2020 y 2021

Productos	Ocho meses		Diferencias absolutas
	2021	2020 [*]	
Millones de dólares			
Total de importaciones	40.068	26.200	13.868
Total de productos seleccionados	9.108	3.961	5.147
27101921 Gasóleo (gasoil)	1.254	430	824
27111100 Gas natural licuado	992	197	795
12019000 Porotos de soja, incluso quebrantados, excluidos para siembra	2.071	1.416	655
30022029 Vacunas para medicina humana acondicionadas para la venta por menor n.c.o.p.	576	51	525
26011210 Aglomerados de hierro por proceso de pelletización, de diámetro >= 8 mm y <= a 18 mm	567	121	446
72071200 Semielaborados de hierro, acero sin alear, con contenido de carbono < a 0,25%, de sección transversal rectangular	261	-	261
85177010 Circuitos impresos con componentes eléctricos o electrónicos montados para teléfonos, incluidos celulares; los demás aparatos de emisión, transmisión o recepción de voz, imagen u otros datos, incluidos los de comunicación en red	536	282	254
31021010 Urea con contenido de nitrógeno calculado sobre producto anhidro seco, > 45% en peso	352	132	220
87084080 Cajas de cambio para vehículos automóviles n.c.o.p.	370	185	185
85299020 Partes para aparatos receptores de radiodifusión, monitores y proyectores; aparatos receptores de televisión	328	143	185
87082999 Partes y accesorios de carrocerías para automóviles para transporte de personas, mercancías o usos especiales, n.c.o.p.	351	167	184
99980400 Bienes despachados mediante servicios postales	356	182	174
87032310 Vehículos automóviles principalmente para el transporte de personas, de cilindrada > a 1.500 cm ³ y <= a 3.000 cm ³ , con capacidad <= a 6 personas	621	457	164
27101922 Fueloil	149	-	149
31054000 Fosfato monoamónico, incluso mezclado con fosfato diamónico	324	198	126
Resto	30.960	22.239	8.721

Fuente: INDEC, Dirección Nacional de Estadísticas del Sector Externo y Cuentas Internacionales.

Cuadro 19.

Exportaciones por grandes rubros, según zonas económicas y países seleccionados. Agosto de 2020 y 2021

Zonas económicas y países seleccionados	Grandes rubros														
	Total			Productos primarios (PP)			Manufacturas de origen agropecuario (MOA)			Manufacturas de origen industrial (MOI)			Combustibles y energía (CyE)		
	2021 ^e	2020 [*]	Var.	2021 ^e	2020 [*]	Var.	2021 ^e	2020 [*]	Var.	2021 ^e	2020 [*]	Var.	2021 ^e	2020 [*]	Var.
	Millones de dólares		%	Millones de dólares		%	Millones de dólares		%	Millones de dólares		%	Millones de dólares		%
Total	8.093	4.955	63,3	2.778	1.642	69,2	2.734	1.863	46,8	1.987	1.239	60,4	593	210	182,4
Mercosur	1.467	827	77,4	260	122	113,1	210	167	25,7	791	482	64,1	206	56	267,9
Chile	355	276	28,6	98	77	27,3	131	107	22,4	112	82	36,6	14	10	40,0
Resto de ALADI	528	299	76,6	203	120	69,2	147	101	45,5	176	77	128,6	2	0	347,7
SICA	119	39	205,1	s	3	s	22	7	214,3	62	29	113,8	s	0	s
USMCA (ex NAFTA) (1)	707	457	54,7	71	46	54,3	162	121	33,9	328	228	43,9	147	62	137,1
Unión Europea (2)	1.031	614	67,9	257	148	73,6	470	321	46,4	273	131	108,4	31	15	106,7
Reino Unido	71	37	91,9	12	18	-33,3	58	18	222,2	1	1	-	-	1	-100,0
Suiza	100	88	13,6	0	0	120,4	2	2	-	98	86	14,0	-	-	-
CEI	74	74	-	35	28	25,0	37	44	-15,9	2	2	-	-	-	-
ASEAN	658	512	28,5	320	233	37,3	318	271	17,3	s	8	s	s	0	s
China	1.047	596	75,7	789	381	107,1	228	196	16,3	s	18	s	s	-	s
República de Corea	169	142	19,0	134	138	-2,9	32	2	///	3	1	200,0	-	-	-
Japón	96	34	182,4	63	13	384,6	23	15	53,3	10	5	100,0	0	-	///
India	397	194	104,6	4	0	///	366	156	134,6	28	38	-26,3	-	-	-
Medio Oriente	424	276	53,6	144	100	44,0	196	159	23,3	s	16	s	s	0	s
Magreb y Egipto	382	163	134,4	277	134	106,7	99	27	266,7	6	2	200,0	-	-	-
SACU	38	29	31,0	3	3	-	27	21	28,6	8	5	60,0	-	-	-
Oceanía	70	49	42,9	s	5	s	40	28	42,9	28	16	75,0	s	-	s
Resto del mundo	360	249	44,6	99	73	35,6	169	99	70,7	12	11	9,1	80	65	23,1

(1) El USMCA, en vigencia desde el 1 de agosto de 2020, reemplaza el NAFTA.

(2) Desde febrero de 2020, la Unión Europea quedó conformada con un total de 27 países. Los datos de Reino Unido se publican por separado.

Nota: los totales incluyen zonas francas y territorios asociados.

Fuente: INDEC, Dirección Nacional de Estadísticas del Sector Externo y Cuentas Internacionales.

Cuadro 20.

Exportaciones por grandes rubros, según zonas económicas y países seleccionados. Ocho meses de 2020 y 2021

Zonas económicas y países seleccionados	Grandes rubros														
	Total			Productos primarios (PP)			Manufacturas de origen agropecuario (MOA)			Manufacturas de origen industrial (MOI)			Combustibles y energía (CyE)		
	2021 ^e	2020 [*]	Var.	2021 ^e	2020 [*]	Var.	2021 ^e	2020 [*]	Var.	2021 ^e	2020 [*]	Var.	2021 ^e	2020 [*]	Var.
	Millones de dólares		%	Millones de dólares		%	Millones de dólares		%	Millones de dólares		%	Millones de dólares		%
Total	50.717	37.439	35,5	14.634	12.541	16,7	20.786	14.373	44,6	12.392	8.210	50,9	2.906	2.314	25,6
Mercosur	8.839	5.997	47,4	1.600	1.295	23,6	1.359	1.070	27,0	5.103	3.259	56,6	776	374	107,5
Chile	2.454	1.926	27,4	517	437	18,3	912	658	38,6	863	525	64,4	162	306	-47,1
Resto de ALADI	2.921	2.001	46,0	961	772	24,5	1.003	632	58,7	912	577	58,1	46	20	130,0
SICA	659	373	76,7	87	45	93,3	190	47	304,3	351	211	66,4	31	69	-55,1
USMCA (ex NAFTA) (1)	3.993	2.836	40,8	589	453	30,0	870	725	20,0	1.910	1.295	47,5	622	363	71,3
Unión Europea (2)	6.610	4.388	50,6	1.433	1.145	25,2	3.197	2.184	46,4	1.643	867	89,5	337	192	75,5
Reino Unido	576	385	49,6	110	95	15,8	453	259	74,9	12	26	-53,8	0	4	-92,8
Suiza	648	738	-12,2	3	2	50,0	16	14	14,3	630	723	-12,9	-	-	-
CEI	524	503	4,2	223	223	-	280	249	12,4	22	32	-31,3	-	-	-
ASEAN	5.123	4.378	17,0	2.024	2.200	-8,0	3.017	2.107	43,2	s	58	s	s	12	s
China	4.395	4.013	9,5	2.341	2.213	5,8	1.884	1.634	15,3	147	110	33,6	23	56	-58,9
República de Corea	898	470	91,1	746	430	73,5	134	26	415,4	18	14	28,6	-	-	-
Japón	463	190	143,7	283	61	363,9	119	70	70,0	61	60	1,7	0	-	///
India	2.517	1.671	50,6	s	18	s	2.253	1.513	48,9	241	136	77,2	s	3	s
Medio Oriente	3.457	2.238	54,5	732	855	-14,4	2.320	1.067	117,4	s	131	s	s	185	s
Magreb y Egipto	3.102	2.282	35,9	2.005	1.423	40,9	1.068	828	29,0	29	19	52,6	-	11	-100,0
SACU	306	226	35,4	28	31	-9,7	208	152	36,8	70	43	62,8	-	-	-
Oceanía	536	436	22,9	s	43	s	353	339	4,1	163	51	219,6	0	s	s
Resto del mundo	2.699	2.389	13,0	918	799	14,9	1.152	799	44,2	83	76	9,2	546	714	-23,5

(1) El USMCA, en vigencia desde el 1 de agosto de 2020, reemplaza el NAFTA.

(2) Desde febrero de 2020, la Unión Europea quedó conformada con un total de 27 países. Los datos de Reino Unido se publican por separado.

Nota: los totales incluyen zonas francas y territorios asociados.

Fuente: INDEC, Dirección Nacional de Estadísticas del Sector Externo y Cuentas Internacionales.

Cuadro 21.

Importaciones por usos económicos, según zonas económicas y países seleccionados.
Agosto de 2020 y 2021

Zonas económicas y países seleccionados	Usos											
	Total			Bienes de capital (BK)			Bienes intermedios (BI)			Combustibles y lubricantes (CyL)		
	2021*	2020*	Var.	2021*	2020*	Var.	2021*	2020*	Var.	2021*	2020*	Var.
	Millones de dólares		%	Millones de dólares		%	Millones de dólares		%	Millones de dólares		%
Total	5.754	3.508	64,0	802	580	38,3	2.330	1.446	61,1	794	246	222,8
Mercosur	1.422	1.001	42,1	135	118	14,4	813	484	68,0	20	34	-41,2
Chile	55	56	-1,8	2	2	-	33	33	-	0	-	///
Resto de ALADI	169	141	19,9	2	1	100,0	35	16	118,8	96	90	6,7
SICA	2	2	-	1	1	-	1	1	-	-	-	-
USMCA (ex NAFTA) (¹)	871	472	84,5	97	79	22,8	268	222	20,7	340	60	466,7
Unión Europea (²)	672	449	49,7	116	76	52,6	258	179	44,1	8	13	-38,5
Reino Unido	44	36	22,2	5	4	25,0	24	19	26,3	0	0	372,2
Suiza	45	42	7,1	4	2	100,0	29	30	-3,3	0	0	6,4
CEI	58	28	107,1	0	1	-63,7	58	27	114,8	0	0	///
ASEAN	382	177	115,8	36	37	-2,7	43	24	79,2	69	0	///
China	1.222	738	65,6	338	230	47,0	488	251	94,4	0	0	101,7
República de Corea	74	22	236,4	9	5	80,0	23	11	109,1	27	0	///
Japón	118	52	126,9	25	8	212,5	16	14	14,3	0	0	320,3
India	91	49	85,7	6	2	200,0	57	34	67,6	12	0	///
Medio Oriente	207	50	314,0	2	2	-	22	10	120,0	179	34	426,5
Magreb y Egipto	100	74	35,1	0	0	36,1	95	64	48,4	-	6	-100,0
SACU	9	6	50,0	1	1	-	3	2	50,0	-	-	-
Oceanía	33	5	///	3	1	200,0	21	2	///	8	-	///
Resto del mundo	179	109	64,2	18	11	63,6	45	25	80,0	34	9	277,8

Zonas económicas y países seleccionados	Usos											
	Piezas y accesorios para bienes de capital (PyA)			Bienes de consumo (BC)			Vehículos automotores de pasajeros (VA)			Resto		
	2021*	2020*	Var.	2021*	2020*	Var.	2021*	2020*	Var.	2021*	2020*	Var.
	Millones de dólares		%	Millones de dólares		%	Millones de dólares		%	Millones de dólares		%
Total	1.047	557	88,0	590	497	18,7	136	142	-4,2	56	41	36,6
Mercosur	229	146	56,8	125	95	31,6	100	123	-18,7	0	0	///
Chile	2	2	-	18	20	-10,0	-	-	-	0	0	56,4
Resto de ALADI	1	0	138,8	35	29	20,7	0	4	-91,7	0	0	34,1
SICA	0	0	-54,4	0	0	8,6	-	-	-	0	0	///
USMCA (ex NAFTA) (¹)	98	49	100,0	61	58	5,2	7	4	75,0	0	0	-28,5
Unión Europea (²)	178	94	89,4	101	80	26,3	11	7	57,1	0	1	-40,5
Reino Unido	6	3	100,0	8	10	-20,0	0	0	187,0	0	0	157,7
Suiza	3	2	50,0	10	8	25,0	-	-	-	0	0	-2,4
CEI	0	0	-4,5	0	0	71,8	-	-	-	0	0	-53,6
ASEAN	184	72	155,6	50	44	13,6	0	-	///	0	0	265,4
China	245	140	75,0	140	114	22,8	11	2	450,0	0	0	-2,7
República de Corea	13	5	160,0	1	1	-	-	-	-	0	0	-5,2
Japón	56	19	194,7	15	10	50,0	6	1	500,0	0	0	-58,4
India	8	4	100,0	9	9	-	-	0	-100,0	0	0	1,4
Medio Oriente	2	1	100,0	3	4	-25,0	-	-	-	0	0	///
Magreb y Egipto	4	2	100,0	1	1	-	-	-	-	0	0	222,2
SACU	4	3	33,3	0	0	-0,8	-	0	-100,0	0	-	///
Oceanía	0	1	-61,3	1	1	-	-	-	-	0	0	101,2
Resto del mundo	16	13	23,1	12	11	9,1	0	-	///	55	40	37,5

(¹) El USMCA, en vigencia desde el 1 de agosto de 2020, reemplaza el NAFTA.

(²) Desde febrero de 2020, la Unión Europea quedó conformada con un total de 27 países. Los datos de Reino Unido se publican por separado.

Nota: los totales incluyen zonas francas y territorios asociados.**Fuente:** INDEC, Dirección Nacional de Estadísticas del Sector Externo y Cuentas Internacionales.

Cuadro 22.

**Importaciones por usos económicos, según zonas económicas y países seleccionados.
Ocho meses de 2020 y 2021**

Zonas económicas y países seleccionados	Usos											
	Total			Bienes de capital (BK)			Bienes intermedios (BI)			Combustibles y lubricantes (CyL)		
	2021*	2020*	Var.	2021*	2020*	Var.	2021*	2020*	Var.	2021*	2020*	Var.
	Millones de dólares		%	Millones de dólares		%	Millones de dólares		%	Millones de dólares		%
Total	40.068	26.200	52,9	6.209	4.347	42,8	16.402	10.530	55,8	3.793	1.951	94,4
Mercosur	10.563	6.979	51,4	1.006	818	23,0	6.039	3.615	67,1	188	275	-31,6
Chile	421	313	34,5	15	13	15,4	266	173	53,8	2	0	///
Resto de ALADI	1.265	1.102	14,8	10	5	100,0	213	108	97,2	751	736	2,0
SICA	15	15	-	5	6	-16,7	6	3	100,0	-	-	-
USMCA (ex NAFTA) (1)	5.046	3.679	37,2	698	666	4,8	1.978	1.655	19,5	980	325	201,5
Unión Europea (2)	5.788	4.168	38,9	1.048	764	37,2	1.974	1.526	29,4	426	140	204,3
Reino Unido	354	212	67,0	38	34	11,8	197	105	87,6	0	0	87,6
Suiza	363	277	31,0	28	16	75,0	249	177	40,7	1	0	104,1
CEI	514	119	331,9	4	5	-20,0	446	99	350,5	59	12	391,7
ASEAN	2.553	1.531	66,8	337	263	28,1	354	238	48,7	123	1	///
China	8.138	5.049	61,2	2.531	1.468	72,4	2.793	1.697	64,6	2	1	100,0
República de Corea	416	236	76,3	63	65	-3,1	200	107	86,9	52	3	///
Japón	740	449	64,8	159	84	89,3	108	100	8,0	17	0	///
India	880	512	71,9	48	26	84,6	443	290	52,8	255	109	133,9
Medio Oriente	989	329	200,6	23	17	35,3	176	85	107,1	749	192	290,1
Magreb y Egipto	509	288	76,7	4	1	300,0	469	262	79,0	0	6	-99,9
SACU	135	65	107,7	21	12	75,0	58	21	176,2	6	3	100,0
Oceanía	181	103	75,7	14	7	100,0	94	79	19,0	62	7	///
Resto del mundo	1.198	772	55,2	158	75	110,7	341	190	79,5	122	140	-12,9

Zonas económicas y países seleccionados	Usos											
	Piezas y accesorios para bienes de capital (PyA)			Bienes de consumo (BC)			Vehículos automotores de pasajeros (VA)			Resto		
	2021*	2020*	Var.	2021*	2020*	Var.	2021*	2020*	Var.	2021*	2020*	Var.
	Millones de dólares		%	Millones de dólares		%	Millones de dólares		%	Millones de dólares		%
Total	7.577	4.478	69,2	4.525	3.821	18,4	1.193	877	36,0	369	195	89,2
Mercosur	1.549	891	73,8	840	685	22,6	939	695	35,1	2	1	100,0
Chile	13	10	30,0	125	116	7,8	-	-	-	0	0	48,8
Resto de ALADI	6	4	50,0	267	229	16,6	18	20	-10,0	0	0	42,5
SICA	1	1	-	3	4	-25,0	-	-	-	0	0	158,6
USMCA (ex NAFTA) (1)	772	508	52,0	519	461	12,6	99	62	59,7	1	1	-
Unión Europea (2)	1.382	853	62,0	892	825	8,1	64	59	8,5	4	1	300,0
Reino Unido	48	20	140,0	68	50	36,0	2	2	-	0	0	57,8
Suiza	18	15	20,0	67	69	-2,9	-	-	-	0	0	42,5
CEI	5	3	66,7	2	1	100,0	-	-	-	0	0	142,9
ASEAN	1.326	707	87,6	414	323	28,2	0	-	///	0	0	97,0
China	1.701	1.022	66,4	1.079	852	26,6	32	9	255,6	0	0	34,8
República de Corea	93	51	82,4	7	6	16,7	2	4	-50,0	0	0	///
Japón	374	204	83,3	47	39	20,5	34	21	61,9	0	0	-10,7
India	64	39	64,1	70	47	48,9	0	0	-83,4	0	0	77,9
Medio Oriente	14	9	55,6	28	26	7,7	-	-	-	1	0	///
Magreb y Egipto	27	14	92,9	9	5	80,0	-	-	-	0	0	-21,0
SACU	48	26	84,6	1	1	-	0	1	-73,9	0	0	140,3
Oceanía	6	5	20,0	6	5	20,0	-	-	-	0	0	37,9
Resto del mundo	130	97	34,0	83	76	9,2	2	4	-50,0	361	192	88,0

(1) El USMCA, en vigencia desde el 1 de agosto de 2020, reemplaza el NAFTA.

(2) Desde febrero de 2020, la Unión Europea quedó conformada con un total de 27 países. Los datos de Reino Unido se publican por separado.

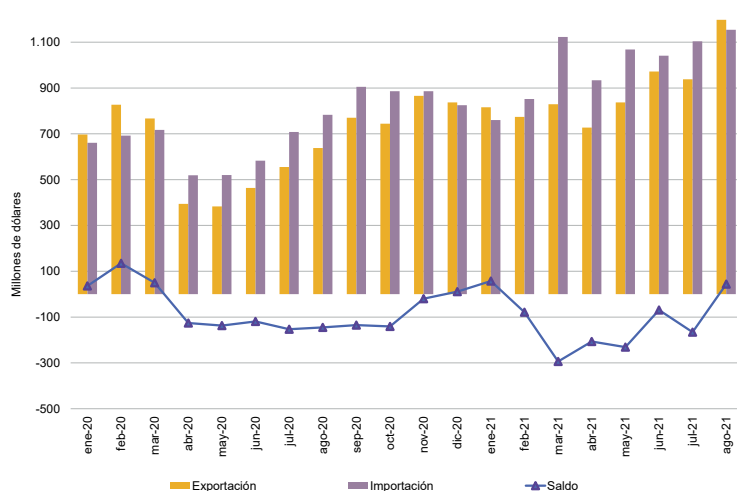
Nota: los totales incluyen zonas francas y territorios asociados.**Fuente:** INDEC, Dirección Nacional de Estadísticas del Sector Externo y Cuentas Internacionales.

Cuadro 23. Intercambio comercial argentino con Brasil. Enero 2020-agosto 2021

Período	Exportación		Importación		Saldo	
	2021 ^e	2020 [*]	2021 [*]	2020 [*]	2021 [*]	2020 [*]
Millones de dólares						
Enero	816	697	760	661	57	36
Febrero	774	827	852	692	-79	135
Marzo	829	767	1.123	717	-294	50
Abril	727	394	934	519	-207	-126
Mayo	837	383	1.068	520	-231	-137
Junio	972	464	1.041	583	-69	-119
Julio	938	555	1.104	708	-166	-153
Agosto	1.198	638	1.154	783	44	-145
Septiembre		770		905		-135
Octubre		744		886		-141
Noviembre		866		886		-20
Diciembre		837		825		11

Nota: los totales incluyen zonas francas y territorios asociados.

Fuente: INDEC, Dirección Nacional de Estadísticas del Sector Externo y Cuentas Internacionales.

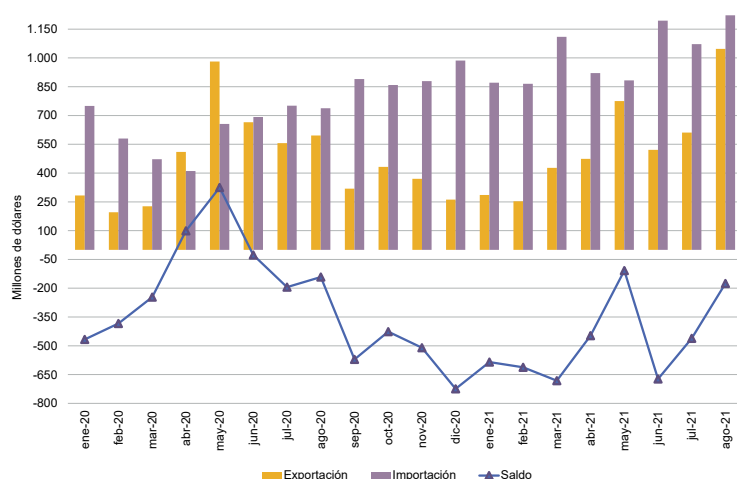


Cuadro 24. Intercambio comercial argentino con China. Enero 2020-agosto 2021

Período	Exportación		Importación		Saldo	
	2021 ^e	2020 [*]	2021 [*]	2020 [*]	2021 [*]	2020 [*]
Millones de dólares						
Enero	286	283	871	750	-585	-467
Febrero	253	196	865	580	-612	-384
Marzo	427	227	1.110	472	-682	-246
Abril	474	510	921	411	-447	99
Mayo	775	981	883	656	-108	325
Junio	521	665	1.194	692	-673	-27
Julio	611	556	1.072	751	-461	-194
Agosto	1.047	596	1.222	738	-175	-142
Septiembre		319		890		-571
Octubre		432		859		-426
Noviembre		370		879		-510
Diciembre		262		986		-724

Nota: los totales incluyen zonas francas y territorios asociados.

Fuente: INDEC, Dirección Nacional de Estadísticas del Sector Externo y Cuentas Internacionales.

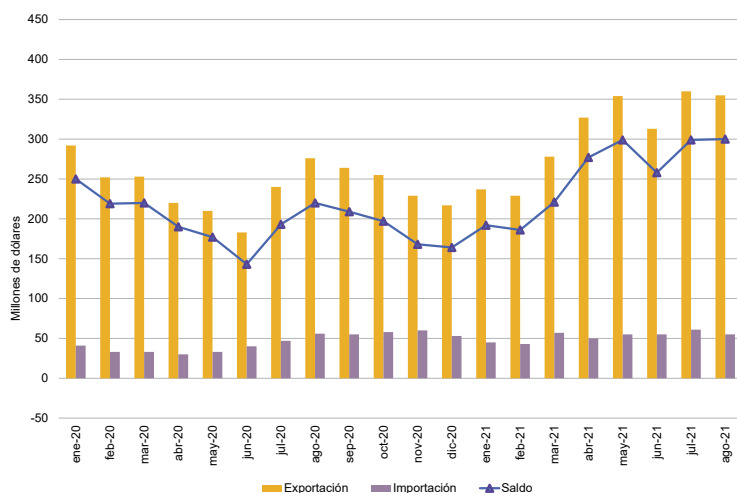


Cuadro 25. Intercambio comercial argentino con Chile. Enero 2020-agosto 2021

Período	Exportación		Importación		Saldo	
	2021 ^e	2020 [*]	2021 [*]	2020 [*]	2021 [*]	2020 [*]
Millones de dólares						
Enero	237	292	45	41	192	250
Febrero	229	252	43	33	186	219
Marzo	278	253	57	33	221	220
Abril	327	220	50	30	277	190
Mayo	354	210	55	33	299	177
Junio	313	183	55	40	258	143
Julio	360	240	61	47	299	193
Agosto	355	276	55	56	300	220
Septiembre		264		55		209
Octubre		255		58		197
Noviembre		229		60		168
Diciembre		217		53		164

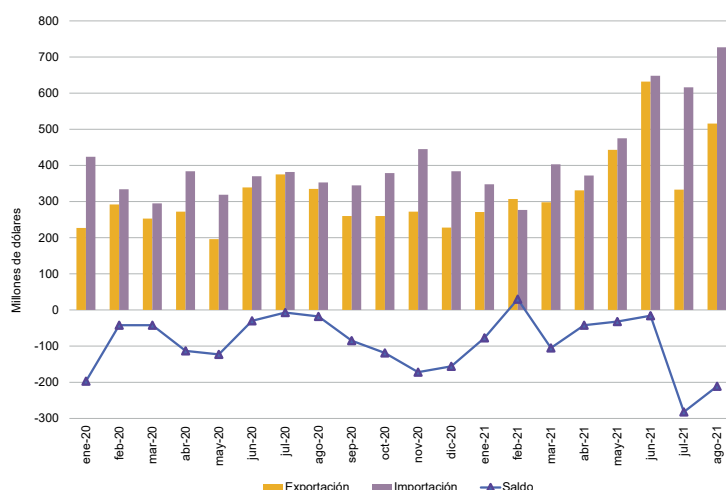
Nota: los totales incluyen zonas francas y territorios asociados.

Fuente: INDEC, Dirección Nacional de Estadísticas del Sector Externo y Cuentas Internacionales.



Cuadro 26. Intercambio comercial argentino con Estados Unidos. Enero 2020-agosto 2021

Período	Exportación		Importación		Saldo	
	2021 ^e	2020 [*]	2021 [*]	2020 [*]	2021 [*]	2020 [*]
Millones de dólares						
Enero	271	227	348	424	-77	-197
Febrero	307	292	277	334	30	-42
Marzo	298	253	403	295	-105	-42
Abril	331	272	372	384	-42	-113
Mayo	443	196	475	319	-32	-123
Junio	632	339	648	370	-16	-30
Julio	333	375	616	382	-282	-7
Agosto	516	335	727	353	-211	-18
Septiembre		260		345		-85
Octubre		260		379		-119
Noviembre		272		445		-172
Diciembre		228		384		-156

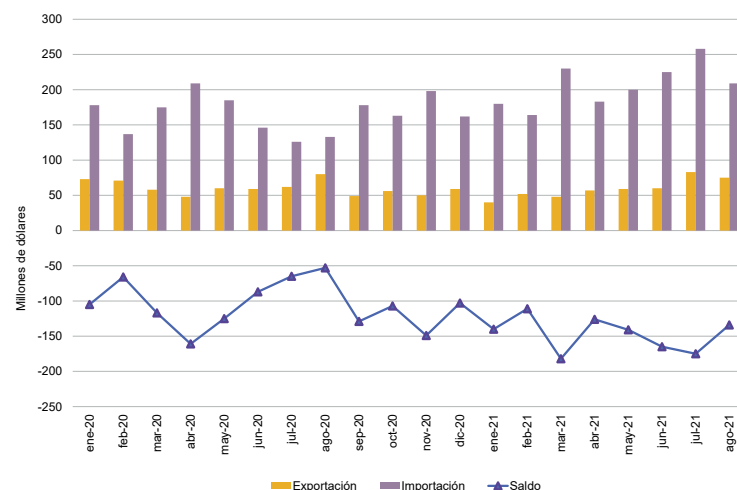


Nota: los totales incluyen zonas francas y territorios asociados.

Fuente: INDEC, Dirección Nacional de Estadísticas del Sector Externo y Cuentas Internacionales.

Cuadro 27. Intercambio comercial argentino con Alemania. Enero 2020-agosto 2021

Período	Exportación		Importación		Saldo	
	2021 ^e	2020 [*]	2021 [*]	2020 [*]	2021 [*]	2020 [*]
Millones de dólares						
Enero	40	73	180	178	-140	-105
Febrero	52	71	164	137	-111	-66
Marzo	48	58	230	175	-182	-117
Abril	57	48	183	209	-126	-161
Mayo	59	60	200	185	-141	-125
Junio	60	59	225	146	-165	-87
Julio	83	62	258	126	-175	-65
Agosto	75	80	209	133	-134	-53
Septiembre		49		178		-129
Octubre		56		163		-107
Noviembre		50		198		-149
Diciembre		59		162		-103

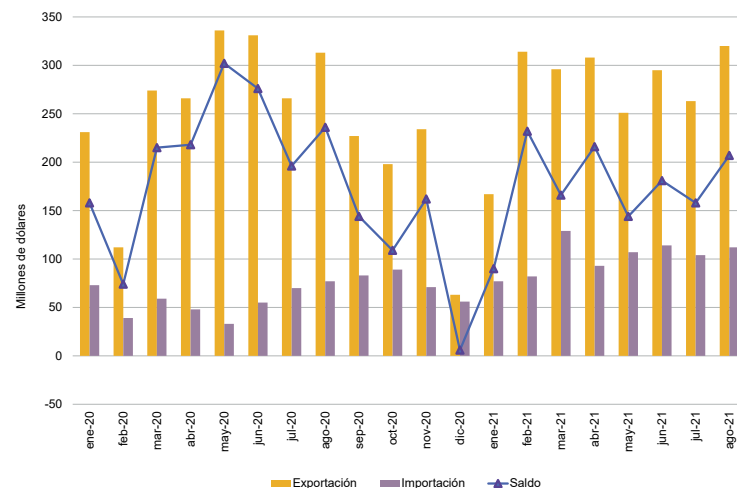


Nota: los totales incluyen zonas francas y territorios asociados.

Fuente: INDEC, Dirección Nacional de Estadísticas del Sector Externo y Cuentas Internacionales.

Cuadro 28. Intercambio comercial argentino con Viet Nam. Enero 2020-agosto 2021

Período	Exportación		Importación		Saldo	
	2021 ^e	2020 [*]	2021 [*]	2020 [*]	2021 [*]	2020 [*]
Millones de dólares						
Enero	167	231	77	73	90	158
Febrero	314	112	82	39	232	74
Marzo	296	274	129	59	166	215
Abril	308	266	93	48	216	218
Mayo	251	336	107	33	144	302
Junio	295	331	114	55	181	276
Julio	263	266	104	70	158	196
Agosto	320	313	112	77	207	236
Septiembre		227		83		144
Octubre		198		89		109
Noviembre		234		71		162
Diciembre		63		56		6



Nota: los totales incluyen zonas francas y territorios asociados.

Fuente: INDEC, Dirección Nacional de Estadísticas del Sector Externo y Cuentas Internacionales.

Cuadro 29.

Exportaciones a Brasil según principales rubros. Agosto y ocho meses de 2020 y 2021

Rubros	Exportaciones a Brasil					
	Agosto			Ocho meses		
	2021 ^e	2020 [*]	Variación porcentual	2021 ^e	2020 [*]	Variación porcentual
	Millones de dólares		%	Millones de dólares		%
Total	1.198	638	87,8	7.091	4.724	50,1
Productos primarios (PP)	239	93	157,0	1.471	1.179	24,8
Cereales	209	68	207,4	1.205	870	38,5
Hortalizas y legumbres sin elaborar	13	10	30,0	150	198	-24,2
Frutas frescas	9	11	-18,2	66	77	-14,3
Semillas y frutos oleaginosos	2	1	100,0	12	5	140,0
Tabaco sin elaborar	1	s	s	5	3	66,7
Resto de productos primarios	5	s	s	33	26	26,9
Manufacturas de origen agropecuario (MOA)	140	124	12,9	941	770	22,2
Productos de molinería y sus preparaciones	37	32	15,6	250	208	20,2
Productos lácteos	32	30	6,7	163	148	10,1
Preparados de hortalizas, legumbres y frutas	21	19	10,5	132	119	10,9
Bebidas, líquidos alcohólicos y vinagre	8	7	14,3	51	37	37,8
Grasas y aceites	8	7	14,3	109	62	75,8
Resto de MOA	34	29	17,2	236	196	20,4
Manufacturas de origen industrial (MOI)	642	387	65,9	4.112	2.560	60,6
Material de transporte terrestre	415	225	84,4	2.602	1.427	82,3
Materias plásticas y sus manufacturas	56	30	86,7	305	247	23,5
Productos químicos y conexos	53	43	23,3	362	282	28,4
Máquinas y aparatos, material eléctrico	50	41	22,0	384	266	44,4
Metales comunes y sus manufacturas	33	26	26,9	202	154	31,2
Resto de MOI	35	22	59,1	257	184	39,7
Combustibles y energía (CyE)	177	34	420,6	567	216	162,5

Nota: los totales incluyen la zona franca.

Fuente: INDEC, Dirección Nacional de Estadísticas del Sector Externo y Cuentas Internacionales.

Cuadro 30. Importaciones desde Brasil según usos económicos, grandes categorías económicas y agregados especiales. Agosto y ocho meses de 2020 y 2021

Usos económicos, grandes categorías económicas y agregados especiales	Importaciones desde Brasil					
	Agosto			Ocho meses		
	2021*	2020*	Variación porcentual	2021*	2020*	Variación porcentual
	Millones de dólares		%	Millones de dólares		%
Total general	1.154	783	47,4	8.037	5.183	55,1
Bienes de capital (BK)	132	118	11,9	972	809	20,1
Bienes de capital, excluidos equipos de transporte	74	54	37,0	535	413	29,5
Computadoras y teléfonos	0	0	-86,3	0	0	-54,1
Equipos de transporte industriales	58	63	-7,9	437	396	10,4
Bienes intermedios (BI)	588	316	86,1	3.877	2.159	79,6
Alimentos y bebidas básicos fundamentalmente para la industria	12	34	-64,7	166	164	1,2
Alimentos y bebidas elaborados fundamentalmente para la industria	10	8	25,0	72	59	22,0
Suministros industriales básicos no especificados en otras partidas	122	25	388,0	639	160	299,4
Suministros industriales elaborados no especificados en otras partidas	442	248	78,2	2.982	1.763	69,1
Medicamentos	3	1	200,0	17	13	30,8
Combustibles y lubricantes (Cyl)	5	8	-37,5	29	79	-63,3
Combustibles y lubricantes básicos	0	0	-67,0	0	0	95,5
Combustibles y lubricantes elaborados	5	8	-37,5	29	79	-63,3
Piezas y accesorios para bienes de capital (PyA)	219	138	58,7	1.487	856	73,7
Piezas y accesorios para bienes de capital	37	25	48,0	262	163	60,7
Partes y piezas para computadoras y teléfonos	0	0	///	1	0	99,5
Piezas y accesorios para equipos de transporte	182	113	61,1	1.224	692	76,9
Bienes de consumo (BC)	109	80	36,3	731	584	25,2
Alimentos y bebidas básicos fundamentalmente para el hogar	12	11	9,1	62	39	59,0
Alimentos y bebidas elaborados fundamentalmente para el hogar	25	16	56,3	197	151	30,5
Equipos de transporte no industriales	6	3	100,0	24	12	100,0
Artículos de consumo duraderos no especificados en otra partida	4	3	33,3	28	27	3,7
Artículos de consumo semiduraderos no especificados en otra partida	26	15	73,3	162	104	55,8
Artículos de consumo no duraderos no especificados en otra partida	30	29	3,4	224	217	3,2
Medicamentos	6	3	100,0	35	34	2,9
Vehículos automotores de pasajeros (VA)	100	123	-18,7	939	695	35,1
Resto	0	0	///	2	1	100,0

Nota: los totales incluyen la zona franca.

Fuente: INDEC, Dirección Nacional de Estadísticas del Sector Externo y Cuentas Internacionales.