

Comercio exterior
Vol. 4, n° 17



Intercambio comercial argentino

Cifras estimadas de septiembre de 2020



Ministerio de Economía
Argentina

Instituto Nacional de
Estadística y Censos
República Argentina



Informes técnicos. Vol. 4, nº 194

ISSN 2545-6636

Comercio exterior. Vol. 4, nº 17

Intercambio comercial argentino

Cifras estimadas de septiembre de 2020

ISSN 2545-6644

Instituto Nacional de Estadística y Censos (INDEC)

Queda hecho el depósito que fija la ley nº 11.723

Dirección: Marco Lavagna

Dirección Técnica: Pedro Ignacio Lines

Dirección Nacional de Difusión y Comunicación: María Silvina Viazzi

Coordinación de Producción Gráfica y Editorial: Marcelo Costanzo

Este informe técnico fue producido por los equipos de trabajo de:

Dirección Nacional de Estadísticas del Sector Externo

Silvia Alejandra Amiel

Dirección de Estadísticas del Comercio Exterior

María Inés Dalton



Esta publicación utiliza una licencia Creative Commons.
Se permite su reproducción con atribución de la fuente.

Buenos Aires, octubre de 2020

Signos convencionales:

* Dato provisorio

e Dato estimado por extrapolación, proyección

i Dato estimado por imputación

u Dato de calidad inferior al estándar

- Cero absoluto

. Dato no registrado

... Dato no disponible a la fecha de presentación de los resultados

/// Dato que no corresponde presentar

s Dato confidencial por aplicación de las reglas del secreto estadístico

Publicaciones del INDEC

Las publicaciones editadas por el Instituto Nacional de Estadística y Censos pueden ser consultadas en www.indec.gob.ar y en el Centro Estadístico de Servicios, ubicado en Av. Presidente Julio A. Roca 609 C1067ABB, Ciudad Autónoma de Buenos Aires, Argentina. El horario de atención al público es de 9:30 a 16:00.

También pueden solicitarse al teléfono (54-11) 5031-4632

Correo electrónico: ces@indec.gob.ar

Sitio web: www.indec.gob.ar

Twitter: [@INDECArgentina](https://twitter.com/INDECArgentina)

Facebook: [/INDECArgentina](https://www.facebook.com/INDECArgentina)

Instagram: [@indecargentina](https://www.instagram.com/indecargentina)

Calendario anual anticipado de informes:

<http://www.indec.gob.ar/indec/web/Calendario-Fecha-0>

Índice

Pág.

Resumen ejecutivo de septiembre de 2020	3
1. Introducción	6
1.1 Efecto de los términos del intercambio de septiembre de 2020.....	8
2. Exportaciones	11
2.1 Exportaciones de septiembre de 2020.....	11
3. Importaciones	13
3.1 Importaciones de septiembre de 2020.....	13
4. Series desestacionalizadas y tendencia-ciclo	16
4.1 Exportaciones desestacionalizadas y tendencia-ciclo.....	16
4.2 Importaciones desestacionalizadas y tendencia-ciclo.....	17
5. Intercambio comercial según zonas económicas y países seleccionados	18
Resultados de los nueve meses de 2020	22
6. Introducción	23
6.1 Intercambio comercial según zonas económicas y países seleccionados. Nueve meses de 2020.....	24
6.2 Índices de valor, precio y cantidad y efecto de los términos del intercambio. Nueve meses de 2020 respecto a igual período de 2019.....	26
7. Otros temas	27
7.1 Exportaciones netas de productos relacionados con la soja de septiembre y nueve meses de 2020.....	27
8. Información complementaria	28
9. Nota metodológica	29
10. Zonas económicas	31
11. Anexo de cuadros	32

Intercambio comercial argentino

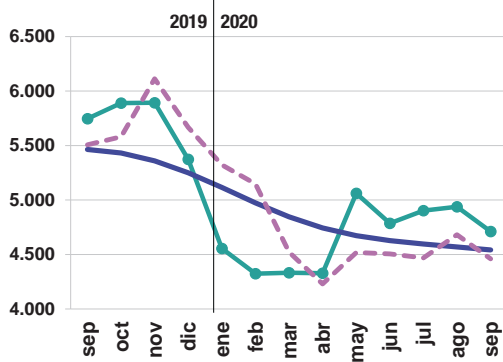
Cifras estimadas de septiembre de 2020

Resumen ejecutivo

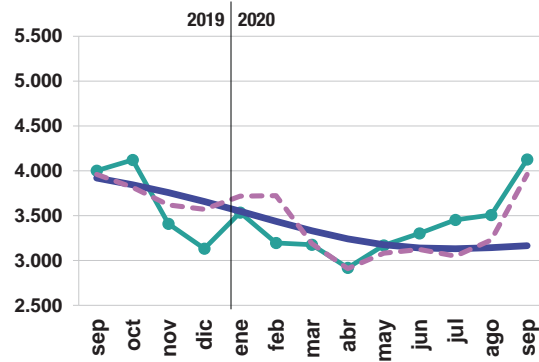


Variaciones porcentuales

Exportaciones



Importaciones



Principales socios comerciales



Brasil
Exportaciones 772 ↓ -4,8%
Importaciones 903 ↑ 11,5%
Saldo -131



China
Exportaciones 310 ↓ -65,0%
Importaciones 890 ↑ 12,1%
Saldo -580



Estados Unidos
Exportaciones 261 ↓ -28,8%
Importaciones 345 ↓ -35,6%
Saldo -84



Paraguay
Exportaciones 77 ↓ -6,9%
Importaciones 248 ↑ 237,2%
Saldo -170



Chile
Exportaciones 256 ↑ 50,6%
Importaciones 55 ↑ 31,0%
Saldo 201



Viet Nam
Exportaciones 219 ↓ -16,3%
Importaciones 83 ↓ -0,8%
Saldo 135



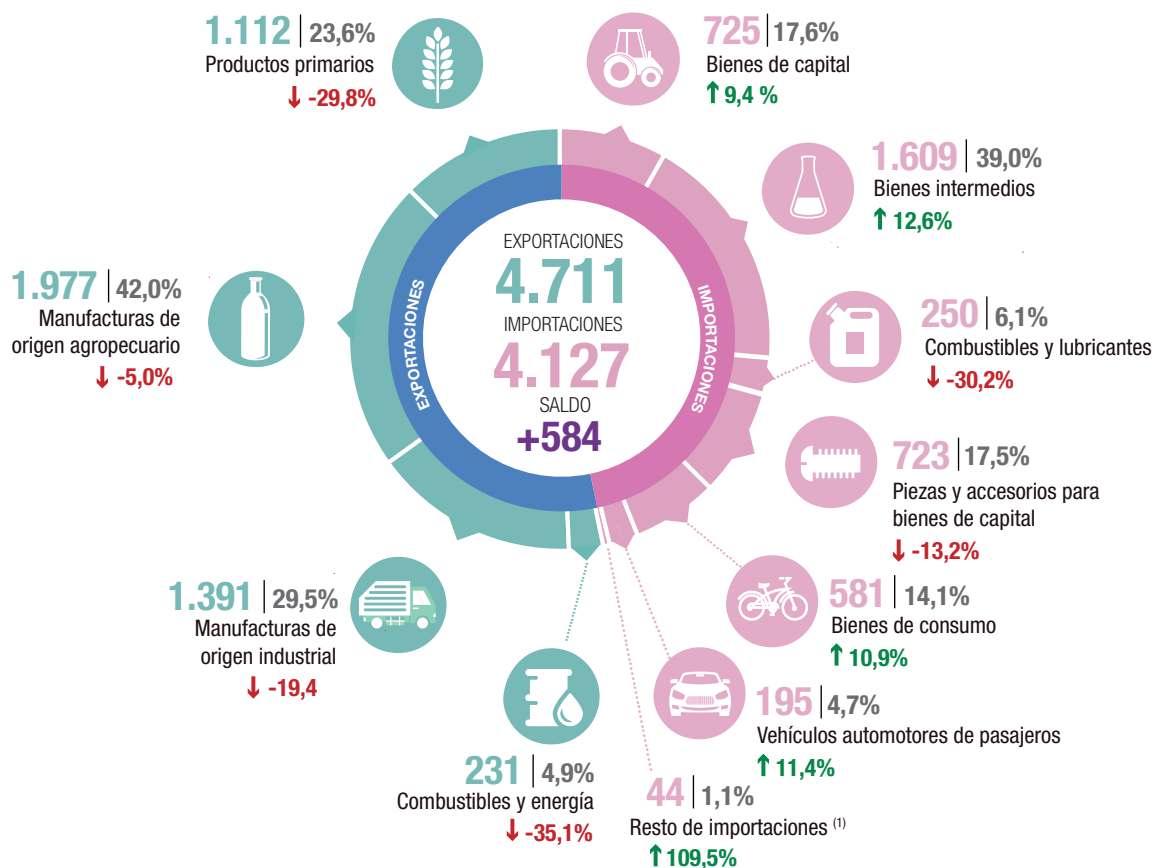
India
Exportaciones 188 ↑ 44,6%
Importaciones 100 ↑ 53,8%
Saldo 87



Países Bajos
Exportaciones 221 ↓ -8,0%
Importaciones 49 ↑ 29,0%
Saldo 171

Nota: en la selección de los socios comerciales se incluyeron zonas francas y territorios asociados. Para mayor detalle se puede acceder al Sistema de consultas de comercio exterior de bienes: https://comex.indec.gob.ar/?_ga=2.230488479.227009370.1597868680-1509903781.1592436568#/.
Fuente: INDEC, Dirección Nacional de Estadísticas del Sector Externo.

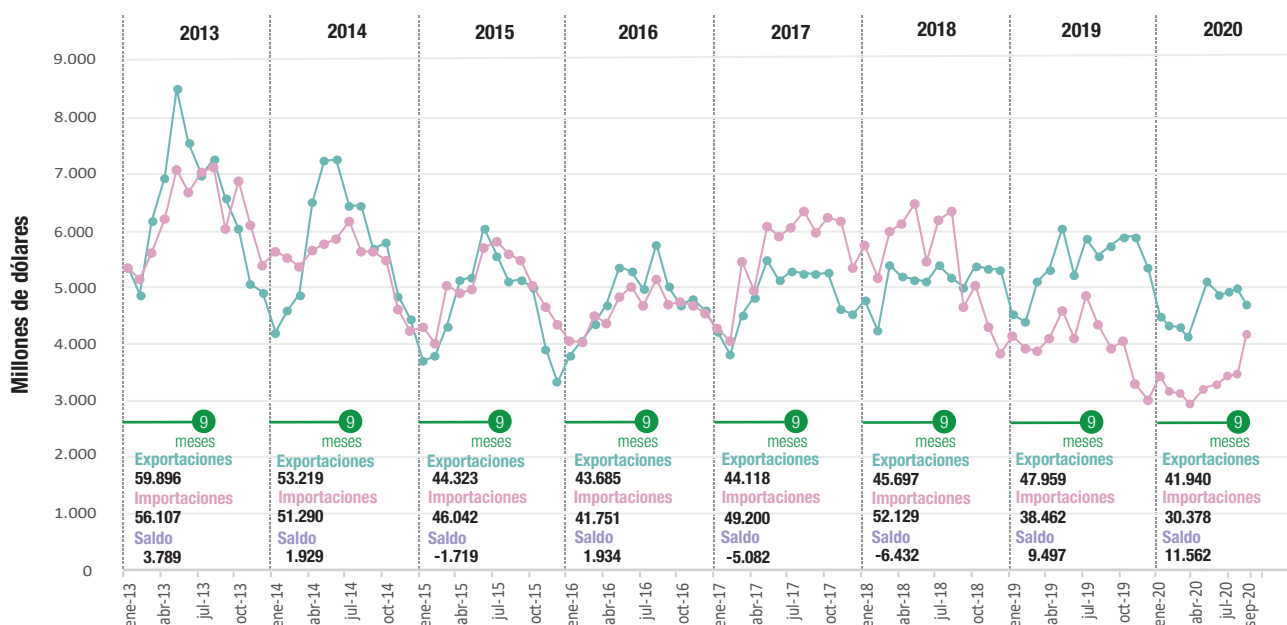
Exportaciones por grandes rubros e importaciones por usos económicos. En millones de dólares, participación y variación porcentual



↑↓ = Variación porcentual respecto a igual período del año anterior.

⁽¹⁾ Incluye bienes despachados mediante servicios postales (courier)

Exportaciones e importaciones, en millones de dólares. Enero 2013-septiembre 2020



Fuente: INDEC, Dirección Nacional de Estadísticas del Sector Externo.

Principales indicadores de comercio exterior. Septiembre de 2020

Indicador	Unidad de medida	Exportación	Importación	Saldo	Intercambio
Balanza comercial					
Totales de septiembre de 2020	Millones de dólares	4.711	4.127	584	8.838
Variación serie original respecto a septiembre de 2019	%	-18,0	3,1		-9,3
Variación serie desestacionalizada respecto a agosto de 2020	%	-4,7	22,7		
Variación tendencia-ciclo respecto a agosto de 2020	%	-0,6	0,7		
Índices de precios y cantidades de comercio exterior respecto a septiembre de 2019					
Índices de precios	%	-2,0	-2,4		
Índices de cantidades	%	-16,3	5,7		
Ganancia/pérdida de los términos del intercambio	Millones de dólares				19

Fuente: INDEC, Dirección Nacional de Estadísticas del Sector Externo.

Principales indicadores de comercio exterior. Nueve meses de 2020

Indicador	Unidad de medida	Exportación	Importación	Saldo	Intercambio
Balanza comercial					
Totales acumulados de los nueve meses	Millones de dólares	41.940	30.378	11.562	72.318
Variación porcentual respecto a los nueve meses de 2019	%	-12,6	-21,0		-16,3
Índices de precios y cantidades de comercio exterior respecto a los nueve meses de 2019					
Índices de precios	%	-4,4	-4,0		
Índices de cantidades	%	-8,5	-17,7		
Ganancia/pérdida de los términos del intercambio	Millones de dólares				-181

Fuente: INDEC, Dirección Nacional de Estadísticas del Sector Externo.

Ranking de las principales secciones de exportación e importación, según la Nomenclatura Común del Mercosur. Septiembre y nueve meses de 2020

Secciones	Exportación		Secciones	Importación	
	Millones de dólares	Variación porcentual		Millones de dólares	Variación porcentual
Septiembre de 2020					
IV-Productos alimenticios, bebidas y tabaco	1.019	-2,8	XVI-Máquinas, aparatos y material eléctrico; sus partes	1.062	-3,5
II-Productos del reino vegetal	927	-36,3	VI-Productos de industrias químicas y conexas	895	4,3
I-Animales vivos y productos del reino animal	593	-1,2	XVII-Material de transporte	521	5,0
XVII-Material de transporte	498	-16,9	II-Productos del reino vegetal	307	252,9
III-Grasas y aceites	426	4,4	V-Productos minerales	284	-23,7
VI-Productos de industrias químicas y conexas	382	-14,7	VII-Plástico, caucho y sus manufacturas	247	-1,6
Nueve meses de 2020					
II-Productos del reino vegetal	12.473	6,8	XVI-Máquinas, aparatos y material eléctrico; sus partes	7.642	-29,9
IV-Productos alimenticios, bebidas y tabaco	8.301	-11,4	VI-Productos de industrias químicas y conexas	6.686	-2,8
I-Animales vivos y productos del reino animal	4.608	0,1	XVII-Material de transporte	3.232	-31,5
III-Grasas y aceites	3.632	-1,5	V-Productos minerales	2.453	-39,1
XVII-Material de transporte	2.681	-46,2	II-Productos del reino vegetal	2.169	11,4
VI-Productos de industrias químicas y conexas	2.580	-16,3	VII-Plástico, caucho y sus manufacturas	1.998	-10,0

Fuente: INDEC, Dirección Nacional de Estadísticas del Sector Externo.

1. Introducción

En septiembre de 2020 las exportaciones alcanzaron 4.711 millones de dólares y las importaciones, 4.127 millones de dólares. El intercambio comercial (exportaciones más importaciones) disminuyó 9,3%, en relación con igual período del año anterior, y alcanzó un valor de 8.838 millones de dólares. La balanza comercial registró un superávit de 584 millones de dólares.

Las exportaciones disminuyeron 18,0% respecto a igual mes de 2019 (-1.035 millones de dólares), debido a las caídas en cantidades y precios de 16,3% y 2,0%, respectivamente. En términos desestacionalizados, las exportaciones disminuyeron 4,7% con relación a agosto de 2020, mientras que la tendencia-ciclo mostró una variación negativa de 0,6%. Las exportaciones de todos los rubros descendieron de manera interanual. La caída más importante fue de 35,1% y correspondió a los combustibles y energía (CyE); seguidos por productos primarios (PP), manufacturas de origen industrial (MOI) y las manufacturas de origen agropecuario (MOA), que cayeron 29,8%, 19,4% y 5,0%, respectivamente.

Las importaciones en septiembre aumentaron 3,1% respecto a igual mes del año anterior (125 millones de dólares). Las cantidades crecieron 5,7% y los precios se contrajeron 2,4%. En términos desestacionalizados, las importaciones aumentaron 22,7%, con relación a agosto de 2020, mientras que la tendencia-ciclo mostró una variación positiva de 0,7%. Cabe destacar que septiembre 2020 fue el primer mes que presentó variación interanual positiva desde septiembre 2018. Después de 22 meses consecutivos de variaciones intermensuales negativas, la tendencia-ciclo presentó aumentos en agosto de 2020 y septiembre de 2020 de 0,4% y 0,7% respectivamente. Se incrementaron las importaciones de bienes de capital (BK), 9,4%; bienes intermedios (BI), 12,6%; bienes de consumo (BC), 10,9%; y las de vehículos automotores de pasajeros (VA), 11,4%. En tanto disminuyeron las de combustibles y lubricantes (CyL) y las piezas y accesorios para bienes de capital (PyA), que cayeron 30,2% y 13,2% respectivamente.

El superávit comercial de 584 millones de dólares fue 1.160 millones de dólares inferior al del mismo mes de 2019, y se dio principalmente por la caída de las exportaciones de 1.035 millones de dólares, y por una suba de 125 millones de dólares de las importaciones.

Cuadro 1. Intercambio comercial argentino. Año 2019 y nueve meses de 2020

Período	Exportación				Importación				Saldo	
	2020 ^e	2019 [*]	Variación porcentual		2020 [*]	2019 [*]	Variación porcentual		2020 [*]	2019 [*]
			Igual período año anterior	Acumulado igual período año anterior			Igual período año anterior	Acumulado igual período año anterior		
	Millones de dólares		%		Millones de dólares		%		Millones de dólares	
Total anual	///	65.115	///	///	///	49.125	///	///	///	15.990
Total nueve meses	41.940	47.959	///	-12,6	30.378	38.462	///	-21,0	11.562	9.497
Enero	4.556	4.585	-0,6	-0,6	3.534	4.212	-16,1	-16,1	1.022	373
Febrero	4.324	4.448	-2,8	-1,7	3.195	3.998	-20,1	-18,0	1.129	450
Marzo	4.333	5.137	-15,7	-6,8	3.175	3.956	-19,7	-18,6	1.158	1.181
Abril	4.329	5.337	-18,9	-10,1	2.918	4.172	-30,1	-21,5	1.411	1.165
Mayo	5.061	6.044	-16,3	-11,5	3.168	4.645	-31,8	-23,8	1.893	1.399
Junio	4.786	5.239	-8,6	-11,0	3.302	4.171	-20,8	-23,3	1.484	1.068
Julio	4.903	5.856	-16,3	-11,9	3.452	4.905	-29,6	-24,3	1.451	950
Agosto	4.938	5.568	-11,3	-11,8	3.508	4.400	-20,3	-23,8	1.430	1.168
Septiembre	4.711	5.746	-18,0	-12,6	4.127	4.002	3,1	-21,0	584	1.744
Octubre		5.889				4.121				1.768
Noviembre		5.893				3.409				2.484
Diciembre		5.374				3.133				2.241

Fuente: INDEC, Dirección Nacional de Estadísticas del Sector Externo.

Los diez productos de exportación que más se destacaron fueron: harina y pellets de la extracción del aceite de soja (710 millones de dólares); maíz en grano (491 millones de dólares); aceite de soja en bruto (344 millones de dólares); vehículos para transporte de mercancías, de peso total con carga máxima \leq a 5 t (312 millones de dólares); carne bovina, deshuesada, congelada (166 millones de dólares); oro para uso no monetario, formas en bruto de aleación dorada o bullón dorado (136 millones de dólares); biodiésel y sus mezclas sin aceites de petróleo o de mineral bituminoso (117 millones de dólares); aceites crudos de petróleo (116 millones de dólares); maníes sin cáscaras, incluso quebrantado (83 millones de dólares); camarones, langostinos y otros decápodos (83 millones de dólares). En su conjunto, estos productos representaron el 54,3% de las exportaciones (ver cuadro 6).

Respecto a las importaciones, los diez principales productos concentraron el 19,2% del total y fueron: porotos de soja excluidos para siembra (230 millones de dólares); vehículos para transporte \leq a 6 personas, de cilindrada $>$ a 1.500 cm^3 y \leq a 3.000 cm^3 (114 millones de dólares); gasoil (81 millones de dólares); gas natural en estado gaseoso (74 millones de dólares); vehículos para transporte \leq a 6 personas, de cilindrada $>$ a 1.000 cm^3 y \leq a 1.500 cm^3 (65 millones de dólares); urea con contenido de nitrógeno $>$ 45% (58 millones de dólares); circuitos impresos con componentes eléctricos o electrónicos montados para aparatos eléctricos de telefonía o telegrafía con hilos, de telecomunicación por corriente portadora o digital (57 millones de dólares); fosfato monoamónico incluso mezclado con fosfato diamónico (42 millones de dólares); herbicidas n.c.o.p., acondicionados para la venta por menor (38 millones de dólares) y tractores de carretera para semirremolques (33 millones de dólares) (ver cuadro 8).

Las exportaciones netas (exportaciones menos importaciones) del capítulo 87 –vehículos automóviles, tractores, velocípedos y demás vehículos terrestres; sus partes y accesorios– presentaron, en septiembre, un saldo negativo de 17 millones de dólares, mientras que en igual período del año anterior, habían presentado un superávit de 117 millones de dólares. Las exportaciones descendieron 103 millones de dólares, mientras que las importaciones aumentaron 31 millones de dólares, respecto de igual mes del año anterior.

Las exportaciones netas de los principales productos y subproductos derivados del cultivo de la soja (porotos de soja, excluidos para siembra; aceite de soja en bruto; harina y pellets de la extracción del aceite de soja; y biodiésel y sus mezclas) registraron un superávit 995 millones de dólares, mientras que en septiembre de 2019 el saldo favorable fue de 1.719 millones de dólares, lo que significó una disminución de 723 millones de dólares respecto de igual mes del año anterior. Esto fue producto de una baja de las exportaciones de 536 millones de dólares y de una suba de 187 millones de dólares en las importaciones (ver sección 7.1).

Los principales socios comerciales (tomando en cuenta la suma de exportaciones e importaciones) fueron Brasil, China y Estados Unidos, en ese orden. Las exportaciones a Brasil alcanzaron 774 millones de dólares y las importaciones, 903 millones de dólares. El saldo comercial fue deficitario en 131 millones de dólares. Las exportaciones a China sumaron 310 millones de dólares y las importaciones, 890 millones de dólares. Se registró, también en este caso, un déficit comercial de 580 millones de dólares. Las exportaciones a Estados Unidos sumaron 261 millones de dólares y las importaciones alcanzaron 345 millones de dólares. El déficit con Estados Unidos fue de 84 millones de dólares. Estos tres países en conjunto absorbieron 28,5% de las exportaciones de la Argentina y abastecieron 51,8% de las importaciones.

En las exportaciones también se destacaron los siguientes países: Chile (256 millones de dólares), Países Bajos –incluye el puerto de Rotterdam, tránsito hacia otros países– (221 millones de dólares), Viet Nam (219 millones de dólares), India (188 millones de dólares), Perú (134 millones de dólares), España (124 millones de dólares) y Uruguay (110 millones de dólares), entre otros.

En las importaciones se distinguieron Paraguay (248 millones de dólares), Alemania (178 millones de dólares), India (100 millones de dólares), Italia (85 millones de dólares), Viet Nam (83 millones de dólares), México (82 millones de dólares) y Bolivia (79 millones de dólares), entre otros.

Los tres principales países con los que se obtuvo un resultado superavitario fueron Chile (201 millones de dólares), Países Bajos (171 millones de dólares), Viet Nam (135 millones de dólares) y Perú (119 millones de dólares).

Cuadro 2.

Variaciones porcentuales de los índices de valores, precios y cantidades de las exportaciones e importaciones, base 2004=100, según grandes rubros y usos económicos. Septiembre de 2020 respecto a igual período de 2019

Rubros/usos	Septiembre de 2020		
	Valor	Precio	Cantidad
Exportación	-18,0	-2,0	-16,3
Productos primarios (PP)	-29,8	1,0	-30,5
Manufacturas de origen agropecuario (MOA)	-5,0	1,1	-6,0
Manufacturas de origen industrial (MOI)	-19,4	-1,6	-18,1
Combustibles y energía (CyE)	-35,1	-32,1	-4,5
Importación	3,1	-2,4	5,7
Bienes de capital (BK)	9,4	-1,0	10,5
Bienes intermedios (BI)	12,6	0,1	12,5
Combustibles y lubricantes (CyL)	-30,2	-38,9	14,5
Piezas y accesorios para bienes de capital (PyA)	-13,2	-0,9	-12,4
Bienes de consumo (BC)	10,9	6,7	3,9
Vehículos automotores de pasajeros (VA)	11,4	-5,3	17,4
Resto	109,5	.	.

Nota: la descomposición del valor de las importaciones de bienes en sus componentes de precios y cantidades, de los productos comprendidos en los usos económicos (bienes de capital, piezas y accesorios para bienes de capital, bienes de consumo durable y vehículos y automotores de pasajeros) se efectúa con índices de precios de los principales socios comerciales.

Fuente: INDEC, Dirección Nacional de Estadísticas del Sector Externo.

1.1

Efecto de los términos del intercambio de septiembre de 2020

Cuadro 3.

Efecto de la variación de los precios internacionales sobre la balanza comercial. Septiembre de 2020 respecto a igual período de 2019

Comercio exterior	Septiembre de 2020	
	A precios corrientes	A precios de septiembre de 2019
	Millones de dólares	
Exportación	4.711	4.809
Importación	4.127	4.230
Saldo	584	579

Nota: ver metodología *Índices de precios y cantidades del comercio exterior*, punto 6: www.indec.gob.ar/ftp/cuadros/economia/metodologia_preciosycantidades.pdf.

Fuente: INDEC, Dirección Nacional de Estadísticas del Sector Externo.

Si hubiesen prevalecido los precios del mismo mes del año anterior, el saldo comercial habría arrojado un superávit de 579 millones de dólares. Bajo este supuesto, y debido a que el índice de precios de las importaciones tuvo una caída de mayor magnitud (-2,4%) que el índice de precios de las exportaciones (-2,0%), el país tuvo una ganancia en los términos del intercambio de 19 millones de dólares.

La fórmula utilizada para el cálculo de la ganancia/pérdida del intercambio² es la siguiente:

$$\frac{X_t - M_t}{IP_{M_t}} - \left(\frac{X_t}{IP_{X_t}} - \frac{M_t}{IP_{M_t}} \right)$$

El primer término de la fórmula corresponde al saldo comercial a valores corrientes, deflactado por el índice de precios de las importaciones, con base en igual período del año anterior. El segundo término estima el saldo comercial a precios de igual período del año anterior. Para septiembre de 2020, los valores de cada término fueron de 598 millones de dólares y 579 millones de dólares, respectivamente, de donde se deduce la ganancia en los términos del intercambio antes citada.

¹ Ver metodología *Índices de precios y cantidades del comercio exterior*, punto 6: https://www.indec.gob.ar/ftp/cuadros/economia/metodologia_preciosycantidades.pdf.

Cuadro 4.

Balanza comercial argentina por principales secciones y capítulos de la Nomenclatura Común del Mercosur.
En millones de dólares y variaciones porcentuales. Septiembre 2020 respecto a septiembre 2019

Sección/capítulo	Septiembre de 2020				
	Exportaciones ^e	Variación porcentual	Importaciones*	Variación porcentual	Saldo*
	Millones de dólares	%	Millones de dólares	%	Millones de dólares
Total general	4.711	-18,0	4.127	3,1	584
I-Animales vivos y productos del reino animal	593	-1,2	18	-10,0	575
02-Carne y despojos comestibles	298	-20,1	7	-	292
03-Pescados y crustáceos, moluscos y demás invertebrados acuáticos	169	20,7	3	-50,0	166
04-Leche y productos lácteos; huevos de ave; miel natural; productos comestibles de origen animal, no expresados ni comprendidos en otra parte	117	50,0	1	-66,7	116
Resto sección I	8	-	6	50,0	2
II-Productos del reino vegetal	927	-36,3	307	252,9	620
08-Frutas y frutos comestibles; cortezas de agrios (cítricos), melones o sandías	43	-15,7	38	81,0	5
10-Cereales	611	-6,9	2	-33,3	608
12-Semillas y frutos oleaginosos; semillas y frutos diversos; plantas industriales o medicinales; paja y forrajes	151	-76,0	238	406,4	-87
Resto sección II	123	3,4	28	64,7	95
III-Grasas y aceites	426	4,4	7	16,7	419
IV-Productos alimenticios, bebidas y tabaco	1.019	-2,8	73	17,7	947
20-Preparaciones de hortalizas, frutas u otros frutos o demás partes de plantas	68	-6,8	9	12,5	59
22-Bebidas, líquidos alcohólicos y vinagres	84	2,4	6	20,0	78
23-Residuos y desperdicios de las industrias alimentarias; alimentos preparados para animales	777	-4,9	8	33,3	769
Resto sección IV	91	19,7	51	18,6	40
V-Productos minerales	233	-17,4	284	-23,7	-51
26-Minerales metalíferos, escorias y cenizas	36	16,1	31	-8,8	5
27-Combustibles minerales, aceites minerales y productos de su destilación; materias bituminosas; ceras minerales	189	-22,9	246	-25,0	-57
Resto sección V	8	14,3	8	-20,0	1
VI-Productos de industrias químicas y conexas	382	-14,7	895	4,3	-513
28-Productos químicos inorgánicos; compuestos inorgánicos u orgánicos de metal precioso, de elementos radioactivos, de metales de las tierras raras o de isótopos	16	-40,7	34	-50,0	-18
29-Productos químicos orgánicos	17	-66,0	255	17,0	-238
30-Productos farmacéuticos	63	-1,6	181	16,8	-117
31-Abonos	2	-	150	-17,1	-148
33-Aceites esenciales y resinoides; preparaciones de perfumería, de tocador o de cosmética	66	-1,5	38	5,6	28
38-Productos diversos de las industrias químicas	181	-9,5	156	32,2	25
Resto sección VI	37	-2,6	82	-	-45
VII-Plástico, caucho y sus manufacturas	73	-14,1	247	-1,6	-174
39-Plástico y sus manufacturas	58	5,5	181	-0,5	-123
40-Caucho y sus manufacturas	15	-48,3	66	-5,7	-51
VIII-Pieles, cueros y sus manufacturas (excepto calzado)	26	-48,0	7	-41,7	19
IX-Madera, carbón vegetal, corcho y sus manufacturas, cestería	20	25,0	12	71,4	9
X-Pasta de madera, papel, cartón	21	-36,4	76	-	-54
XI-Materias textiles y sus manufacturas	28	-20,0	96	-1,0	-67
XII-Calzado, paraguas, flores artificiales y otros	0	-43,0	27	-38,6	-27
XIII-Manufacturas de piedra, yeso, cemento, amianto, mica, cerámica y vidrio	10	-28,6	40	25,0	-29
XIV-Perlas finas, piedras y metales preciosos, monedas y otros	176	-17,8	16	14,3	160
XV-Metales comunes y sus manufacturas	99	-33,6	220	-0,9	-120
72-Fundición, hierro y acero	15	-58,3	70	16,7	-55
73-Manufacturas de fundición, hierro o acero	30	-37,5	49	-36,4	-19
76-Aluminio y sus manufacturas	51	-10,5	26	-	25
Resto sección XV	4	-50,0	74	25,4	-71
XVI-Máquinas, aparatos y material eléctrico; sus partes	102	-20,3	1.062	-3,5	-960
84-Reactores nucleares, calderas, máquinas, aparatos y artefactos mecánicos; partes de estas máquinas o aparatos	90	-11,8	601	6,0	-511
85-Máquinas, aparatos y material eléctrico y sus partes; aparatos de grabación o reproducción de sonido, aparatos de grabación o reproducción de imagen y sonido en televisión, y las partes y accesorios de estos aparatos	12	-52,0	461	-13,7	-449
XVII-Material de transporte	498	-16,9	521	5,0	-23
87-Vehículos automóviles, tractores, velocípedos y demás vehículos terrestres; sus partes y accesorios	487	-17,5	504	6,6	-17
Resto sección XVII	11	22,2	17	-29,2	-6
Resto de secciones y transacciones especiales	74	-59,1	220	-9,8	-146

Fuente: INDEC, Dirección Nacional de Estadísticas del Sector Externo.

Cuadro 5. Exportaciones por principales rubros. Septiembre y nueve meses de 2019 y 2020

Rubros	Septiembre			Nueve meses		
	2020 ^e	2019 [*]	Variación porcentual	2020 ^e	2019 [*]	Variación porcentual
	Millones de dólares			Millones de dólares		
			%			%
Total	4.711	5.746	-18,0	41.940	47.959	-12,6
Productos primarios (PP)	1.112	1.584	-29,8	13.642	12.968	5,2
Animales vivos	1	2	-50,0	13	26	-50,0
Pescados y mariscos sin elaborar	155	119	30,3	1.112	1.148	-3,1
Miel	12	14	-14,3	137	116	18,1
Hortalizas y legumbres sin elaborar	66	58	13,8	553	431	28,3
Frutas frescas	28	35	-20,0	576	593	-2,9
Cereales	611	656	-6,9	7.717	7.318	5,5
Semillas y frutos oleaginosos	151	630	-76,0	3.057	2.663	14,8
Tabaco sin elaborar	26	13	100,0	120	171	-29,8
Lanas sucias	s	2	s	17	48	-64,6
Fibras de algodón	14	15	-6,7	72	93	-22,6
Minerales metalíferos, escorias y cenizas	36	31	16,1	183	266	-31,2
Resto de productos primarios	s	9	s	86	95	-9,5
Manufacturas de origen agropecuario (MOA)	1.977	2.081	-5,0	16.302	17.790	-8,4
Carnes y sus preparados	307	385	-20,3	2.530	2.653	-4,6
Pescados y mariscos elaborados	15	21	-28,6	156	219	-28,8
Productos lácteos	105	64	64,1	676	469	44,1
Otros productos de origen animal	7	6	16,7	50	54	-7,4
Frutas secas o procesadas	15	16	-6,3	77	97	-20,6
Café, té, yerba mate y especias	12	13	-7,7	122	136	-10,3
Productos de molinería y sus preparaciones	61	67	-9,0	509	576	-11,6
Grasas y aceites	426	408	4,4	3.632	3.688	-1,5
Azúcar, cacao y artículos de confitería	21	17	23,5	151	180	-16,1
Preparados de hortalizas, legumbres y frutas	68	73	-6,8	544	788	-31,0
Bebidas, líquidos alcohólicos y vinagre	84	82	2,4	639	656	-2,6
Residuos y desperdicios de la industria alimenticia	777	817	-4,9	6.490	7.204	-9,9
Extractos curtientes y tintóreos	18	22	-18,2	143	187	-23,5
Pieles y cueros	24	48	-50,0	245	452	-45,8
Lanas elaboradas	4	8	-50,0	56	132	-57,6
Resto de MOA	32	33	-3,0	282	299	-5,7
Manufacturas de origen industrial (MOI)	1.391	1.725	-19,4	9.576	13.980	-31,5
Productos químicos y conexos	363	426	-14,8	2.435	2.894	-15,9
Materias plásticas y sus manufacturas	58	55	5,5	535	632	-15,3
Caucho y sus manufacturas	15	29	-48,3	120	219	-45,2
Manufacturas de cuero, marroquinería, etcétera	2	2	-	11	20	-45,0
Papel, cartón, impresos y publicaciones	26	38	-31,6	272	361	-24,7
Textiles y confecciones	10	10	-	70	105	-33,3
Calzado y sus partes componentes	0	1	-55,3	3	8	-62,5
Manufacturas de piedra, yeso, vidrio, etcétera	10	14	-28,6	72	115	-37,4
Piedras, metales preciosos y sus manufacturas, monedas	176	214	-17,8	1.463	1.862	-21,4
Metales comunes y sus manufacturas	99	149	-33,6	966	1.467	-34,2
Máquinas y aparatos, material eléctrico	102	128	-20,3	750	1.042	-28,0
Material de transporte terrestre	488	590	-17,3	2.606	4.811	-45,8
Vehículos de navegación aérea, marítima y fluvial	10	9	11,1	75	176	-57,4
Resto de MOI	31	61	-49,2	198	269	-26,4
Combustibles y energía (CyE)	231	356	-35,1	2.419	3.221	-24,9
Petróleo crudo	116	134	-13,4	824	1.116	-26,2
Carburantes	79	179	-55,9	1.086	1.438	-24,5
Grasas y aceites lubricantes	4	3	33,3	29	37	-21,6
Gas de petróleo, otros hidrocarburos gaseosos y energía eléctrica	27	36	-25,0	420	560	-25,0
Resto de combustibles	6	3	100,0	61	70	-12,9

Fuente: INDEC, Dirección Nacional de Estadísticas del Sector Externo.

2. Exportaciones

2.1 Exportaciones de septiembre de 2020

Las exportaciones en septiembre disminuyeron 18,0% respecto del mismo mes de 2019 (-1.035 millones de dólares). Los precios bajaron 2,0% y las cantidades, 16,3%. Esta caída se la atribuye a la disminución de las exportaciones de todos los rubros. El valor de las exportaciones de PP disminuyó 29,8% de manera interanual, principalmente por la caída de las cantidades (-30,5%), ya que los precios aumentaron 1,0%. Las exportaciones de MOA disminuyeron 5,0%, por las bajas en cantidades (-6,0%), mientras que los precios subieron 1,1%. Las exportaciones de MOI cayeron 19,4%, como resultado de una baja de 18,1% en cantidades y de 1,6% en precios. Las exportaciones de CyE disminuyeron 35,1%, por caída de precios y de cantidades, 32,1% y 4,5% respectivamente.

Las exportaciones de PP cayeron 472 millones de dólares, fundamentalmente por menores ventas de semillas y frutos oleaginosos (-479 millones de dólares) y en menor medida por cereales (-45 millones de dólares). El maíz en grano (491 millones de dólares) fue el principal producto de exportación de este período.

Las exportaciones de MOI, en septiembre de 2020 respecto a igual período del año anterior, fueron 334 millones de dólares menos, por la disminución de las ventas de material de transporte terrestre (-102 millones de dólares); productos químicos y conexos (-63 millones de dólares); metales comunes y sus manufacturas (-50 millones de dólares); y piedras, metales preciosos y sus manufacturas, monedas (-38 millones de dólares).

El rubro CyE descendió 125 millones de dólares, principalmente por menores exportaciones de carburantes (-100 millones de dólares). El petróleo crudo (-18 millones de dólares) y el gas de petróleo, otros hidrocarburos gaseosos y energía eléctrica (-9 millones de dólares) también disminuyeron. Resto de combustibles y grasas y aceites lubricantes aumentaron con poca relevancia significativa.

Las MOA cayeron 104 millones de dólares, principalmente por menores ventas de carnes y sus preparados (-78 millones de dólares); residuos y desperdicios de la industria alimenticia (-40 millones de dólares); pieles y cueros (-24 millones de dólares), entre otras bajas. Mientras que subieron las exportaciones de productos lácteos (41 millones de dólares) y grasas y aceites (18 millones de dólares).

A un mayor nivel de desagregación, se observó que los productos de exportación y mercados con mayores caídas en septiembre de 2020, respecto a igual mes del año anterior, fueron:²

- 12019000-Porotos de soja excluidos para siembra. Principalmente, por menores ventas a China.
- 87042190-Vehículos para transporte de mercancías, de peso total con carga máxima <= a 5 toneladas. La disminución se debió principalmente por una reducción de las exportaciones a Brasil, Chile, México, Colombia y Sudáfrica.
- 23040010-Harina y pellets de la extracción del aceite de soja. Por menores ventas a Indonesia, Italia, Viet Nam, Bangladesh y República de Corea.

Los productos cuyas exportaciones registraron mayores aumentos interanuales y los mercados hacia los que se dirigieron fueron:³

- 15071000-Aceite de soja en bruto, incluso desgomado, a India, Brasil, República Dominicana, Marruecos y Malasia.
- 04022110-Leche entera, en polvo. La suba fue atribuible, fundamentalmente, al incremento en las ventas a Brasil, Argelia, Cuba, China y Niger.
- 23040010-Minerales de plata y sus concentrados. El incremento fue producto, principalmente, de mayores exportaciones a Bélgica, República de Corea y Chile.

² Para mayor detalle se puede acceder al Sistema de consultas de comercio exterior de bienes: https://comex.indec.gov.ar/?_ga=2.230488479.227009370.1597868680-1509903781.1592436568#/.

³ Ídem.

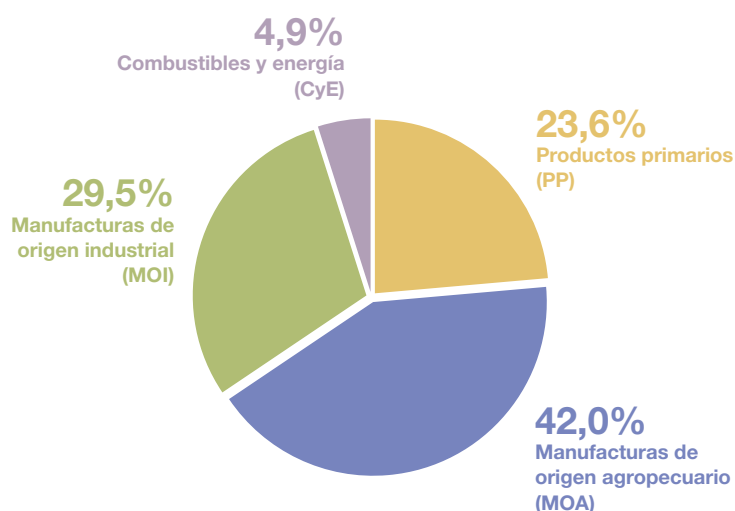
Cuadro 6.

Exportación según principales productos y países de destino. Septiembre de 2020

Productos principales	Millones de dólares	Variación porcentual 2020*/2019*	Participación porcentual	Principales países de destino
Total de exportaciones	4.711	-18,0	100,0	
Total de productos seleccionados	3.049	-17,8	64,7	
23040010 Harina y pellets de la extracción del aceite de soja	710	-7,2	15,1	Viet Nam, Indonesia, Polonia, Malasia, España
10059010 Maíz en grano	491	-7,4	10,4	Viet Nam, República de Corea, Argelia, Arabia Saudita, Chile
15071000 Aceite de soja en bruto, incluso desgomado	344	17,8	7,3	India, Bangladesh, Brasil, Perú, China
87042190 Vehículos para transporte de mercancías, de peso total con carga máxima <= a 5 t	312	-18,8	6,6	Brasil, Perú, Chile, Guatemala, Colombia
02023000 Carne bovina, deshuesada, congelada	166	-24,7	3,5	China, Israel, Rusia, Estados Unidos, Brasil
71081210 Oro para uso no monetario, formas en bruto de aleación dorada o bullón dorado	136	-22,7	2,9	Suiza, Estados Unidos, Canadá
38260000 Biodiésel y sus mezclas, sin aceites de petróleo o de mineral bituminoso	117	-13,7	2,5	Países Bajos
27090010 Aceites crudos de petróleo	116	-13,9	2,5	Emiratos Árabes Unidos, Estados Unidos, Chile, Países Bajos
12024200 Maníes sin cascara, incluso quebrantado	83	18,4	1,8	Países Bajos, Reino Unido, Polonia, Alemania, Australia
03061710 Camarones, langostinos y otros decápodos excluidos de agua fría, enteros, congelados	83	25,3	1,8	España, Italia, Japón, Rusia, Alemania
02013000 Carne bovina, deshuesada, fresca o refrigerada	70	2,1	1,5	Alemania, Chile, Países Bajos, Israel, Italia
22042100 Vinos no espumosos, mosto de uva, en envases con capacidad <= a 2 l	64	-4,3	1,4	Estados Unidos, Reino Unido, Brasil, Canadá, Países Bajos
12019000 Porotos de soja excluidos para siembra	54	-90,1	1,2	China, Turquía, Estados Unidos, Chile
10019900 Trigo y morcajo, excluidos trigo duro y para siembra	54	-23,5	1,1	Brasil
04022110 Leche entera, en polvo, gránulos o similares, sin azucarar, con contenido de materias grasas > al 1,5%	50	105,5	1,1	Brasil, Argelia, Cuba, Perú, China
03061790 Camarones, langostinos y otros decápodos excluidos de agua fría y enteros, congelados	44	42,1	0,9	China, Estados Unidos, Perú, España, Italia
33011300 Aceites esenciales de limón	42	6,8	0,9	Irlanda, Estados Unidos
71069100 Plata en bruto	s	9,2	0,9	Canadá, Estados Unidos, Suiza
87033390 Vehículos para transporte de personas, de cilindrada > a 2.500 cm ³ , n.c.o.p.	s	7,3	0,8	Brasil, Perú, Costa Rica, Guatemala
26161000 Minerales de plata y sus concentrados	s	102,7	0,7	República de Corea, Bélgica, Chile, Bulgaria
Resto	1.662	-18,3	35,3	

Fuente: INDEC, Dirección Nacional de Estadísticas del Sector Externo.

Gráfico 1. Composición de las exportaciones. Septiembre de 2020



Nota: los totales por suma pueden no coincidir por redondeo en las cifras parciales.

Fuente: INDEC, Dirección Nacional de Estadísticas del Sector Externo.

3. Importaciones

3.1 Importaciones de septiembre de 2020

Cuadro 7. Importaciones según usos económicos, grandes categorías económicas y agregados especiales. Septiembre y nueve meses de 2019 y 2020

Usos económicos, grandes categorías económicas y agregados especiales	Septiembre			Nueve meses		
	2020*	2019*	Variación porcentual	2020*	2019*	Variación porcentual
	Millones de dólares		%	Millones de dólares		%
Total general	4.127	4.002	3,1	30.378	38.462	-21,0
Bienes de capital (BK)	725	663	9,4	5.072	6.489	-21,8
Bienes de capital, excluidos equipos de transporte	504	512	-1,6	3.736	5.153	-27,5
Computadoras y teléfonos	102	68	50,0	659	605	8,9
Equipos de transporte industriales	119	83	43,4	676	731	-7,5
Bienes intermedios (BI)	1.609	1.429	12,6	12.139	13.423	-9,6
Alimentos y bebidas básicos fundamentalmente para la industria	242	50	384,0	1.730	1.581	9,4
Alimentos y bebidas elaborados fundamentalmente para la industria	19	15	26,7	153	153	-
Suministros industriales básicos no especificados en otras partidas	57	64	-10,9	462	683	-32,4
Suministros industriales elaborados no especificados en otras partidas	1.291	1.300	-0,7	9.794	11.006	-11,0
Combustibles y lubricantes (CyL)	250	358	-30,2	2.248	3.714	-39,5
Combustibles y lubricantes básicos	87	130	-33,1	886	1.138	-22,1
Combustibles y lubricantes elaborados	163	229	-28,8	1.361	2.577	-47,2
Piezas y accesorios para bienes de capital (PyA)	723	833	-13,2	5.200	7.900	-34,2
Piezas y accesorios para bienes de capital	272	383	-29,0	2.108	3.737	-43,6
Partes y piezas para computadoras y teléfonos	105	75	40,0	655	756	-13,4
Piezas y accesorios para equipos de transporte	346	375	-7,7	2.436	3.407	-28,5
Bienes de consumo (BC)	581	524	10,9	4.402	4.774	-7,8
Alimentos y bebidas básicos fundamentalmente para el hogar	54	29	86,2	347	263	31,9
Alimentos y bebidas elaborados fundamentalmente para el hogar	59	57	3,5	520	576	-9,7
Equipos de transporte no industriales	26	22	18,2	168	189	-11,1
Artículos de consumo duraderos no especificados en otra partida	50	50	-	366	396	-7,6
Artículos de consumo semiduraderos no especificados en otra partida	120	142	-15,5	1.028	1.230	-16,4
Artículos de consumo no duraderos no especificados en otra partida	180	139	29,5	1.127	1.250	-9,8
Medicamentos	91	85	7,1	846	870	-2,8
Vehículos automotores de pasajeros (VA)	195	175	11,4	1.072	1.961	-45,3
Resto	44	21	109,5	245	201	21,9

Fuente: INDEC, Dirección Nacional de Estadísticas del Sector Externo.

El valor de las importaciones de septiembre de 2020 fue 3,1% mayor al registrado en igual mes del año anterior. Este incremento fue de 125 millones de dólares. Las cantidades aumentaron 5,7% y los precios disminuyeron 2,4%.

Las importaciones de BK aumentaron de manera interanual 9,4%; los precios disminuyeron 1,0% y las cantidades aumentaron 10,5%. Se destacaron las máquinas automáticas digitales y portátiles para el procesamiento de datos, por 45 millones (NCM: 84713012; 84713019) y tractores de carretera para semirremolques por 33 millones de dólares (NCM: 87012000).

Las importaciones de BI se incrementaron 12,6%, producto de un aumento de 12,5% en las cantidades, y un leve aumento de precios (0,1%). La gran categoría económica (GCE) alimentos y bebidas básicos fundamentalmente para la industria comprende las importaciones de poroto de soja, excluido para siembra (NCM: 12019000), que se realizaron bajo el régimen de importaciones temporarias con el objetivo de ser industrializadas, por 230 millones de dólares. También se destacaron las importaciones de abonos (capítulo 31), urea con contenido de nitrógeno > 45% (NCM: 31021010),

por 58 millones de dólares; fosfato monoamónico incluso mezclado con fosfato diamónico (NCM:31054000), por 42 millones de dólares; productos inmunológicos dosificados o acondicionados para la venta al por menor n.c.o.p. (NCM: 30021590) por 31 millones de dólares y sulfonamidas cuya estructura contenga heterociclo(s) con heteroátomos de nitrógeno exclusivamente n.c.o.p. (NCM: 29359019) por 27 millones de dólares.

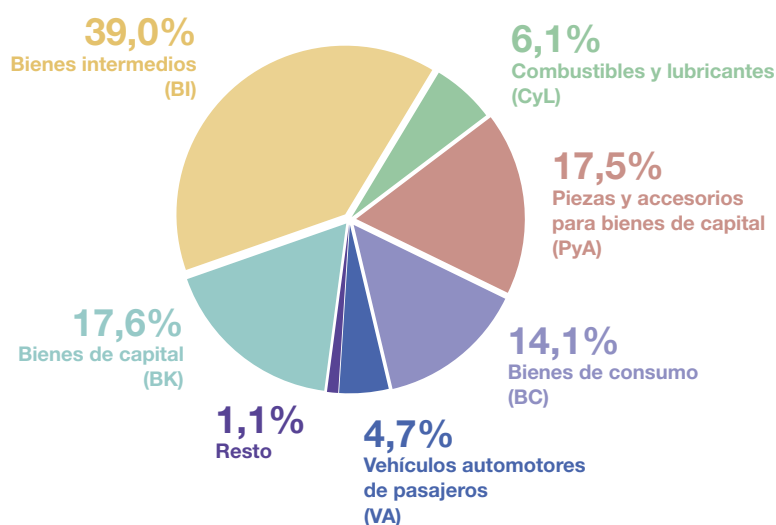
Las importaciones de CyL cayeron 30,2%; los precios disminuyeron 38,9% y las cantidades aumentaron 14,5%. A nivel de producto, se destacaron las menores ventas de gas natural en estado gaseoso (NCM: 27112100); gasóleo (NCM: 27101921) y gas natural licuado (NCM: 27111100), entre los tres productos sumaron 184 millones de dólares (48 millones de dólares menos que septiembre de 2019).

Las importaciones de PyA se contrajeron 13,2%, por las bajas en cantidades de 12,4% y precios 0,9%. En este uso se destacó la caída de partes y accesorios de carrocerías n.c.o.p. de vehículos automóviles para transporte de personas, mercancías o usos especiales (NCM: 87082999) y las cajas de cambio para vehículos automóviles n.c.o.p. (NCM: 87084080), que disminuyeron en 8 y 4 millones de dólares respectivamente, con respecto al mismo período del año anterior. A su vez se evidenciaron ciertos aumentos en las importaciones como en la de los circuitos impresos con componentes eléctricos o electrónicos montados para aparatos eléctricos de telefonía o telegrafía (NCM: 85177010), y en las partes de turbinas de gas n.c.o.p. (NCM: 84119900).

Las importaciones de BC aumentaron 10,9%, principalmente por la suba en precios 6,7% y en cantidades de 3,9%. En este uso económico se destacó el comportamiento del capítulo 38 de la NCM, productos diversos de la industria química, principalmente por la importación de herbicidas (NCM: 38089329), insecticidas (NCM: 38089199) y fungicidas (NCM:38089299), en todos los casos acondicionados para la venta al por menor, que sumaron 61 millones de dólares; artículos confeccionados no expresados ni comprendidos en otra partida –barbijos– (NCM: 63079010).

Las importaciones de VA se incrementaron 11,4%; las cantidades aumentaron 17,4% y los precios se contrajeron 5,3%. Principalmente se destacaron vehículos para el transporte de menos de 6 personas (NCM: 87032310; 87032210; 87032100), por 188 millones de dólares entre las tres posiciones arancelarias (21 millones más que igual mes del año anterior).

Gráfico 2. Composición de las importaciones. Septiembre de 2020



Nota: los totales por suma pueden no coincidir por redondeo en las cifras parciales.

Fuente: INDEC, Dirección Nacional de Estadísticas del Sector Externo.

Cuadro 8. Importación según principales productos y países de origen. Septiembre de 2020

Productos principales	Millones de dólares	Variación porcentual 2020*/2019*	Participación porcentual	Principales países de origen
Total de importaciones	4.127	3,1	100,0	
Total de productos seleccionados	1.095	36,7	26,5	
12019000 Porotos de soja excluidos para siembra	230	432,9	5,6	Paraguay, Brasil
87032310 Vehículos para transporte <= a 6 personas, de cilindrada > a 1.500 cm ³ y <= a 3.000 cm ³	114	9,4	2,8	Brasil, México, Alemania, Colombia, República de Corea
27101921 Gasóleo (gasoil)	81	-27,0	2,0	Países Bajos, India, Rusia, Omán, Togo
27112100 Gas natural en estado gaseoso	74	-35,1	1,8	Bolivia
87032210 Vehículos para transporte <= a 6 personas, de cilindrada > a 1.000 cm ³ y <= a 1.500 cm ³	65	44,3	1,6	Brasil, Hungría, China, Alemania, Estados Unidos
31021010 Urea con contenido de nitrógeno > 45%	58	18,9	1,4	Egipto, Argelia, Emiratos Árabes Unidos,
85177010 Circuitos impresos con componentes eléctricos o electrónicos montados para aparatos eléctricos de telefonía o telegrafía con hilos, de telecomunicación por corriente portadora o digital	57	47,6	1,4	China, Viet Nam
99980400 Bienes despachados mediante servicios postales ¹	43	144,5	1,0	Dato no registrado
31054000 Fosfato monoamónico incluso mezclado con fosfato diamónico	42	-23,2	1,0	Marruecos, China, Estados Unidos
38089329 Herbicidas n.c.o.p., acondicionados para la venta por menor	38	46,6	0,9	China, Brasil, Japón, Israel, Estados Unidos
87012000 Tractores de carretera para semirremolques	33	206,6	0,8	Brasil
84713012 Máquinas automáticas para procesamiento de datos, digitales, portátiles, de peso < a 3,5 kg	32	106,4	0,8	China, Viet Nam
87084080 Cajas de cambio para vehículos automóviles n.c.o.p.	32	-11,0	0,8	Japón, Filipinas, Estados Unidos, Brasil, Alemania, México
30021590 Productos inmunológicos dosificados o acondicionados para la venta al por menor n.c.o.p.	31	17,4	0,8	Alemania, Suiza, República de Corea, Puerto Rico, China
27111100 Gas natural licuado	30	244,3	0,7	Estados Unidos, Trinidad y Tobago, Francia
84119900 Partes de turbinas de gas n.c.o.p.	30	46,4	0,7	China, Alemania, Reino Unido, Estados Unidos
85177099 Partes n.c.o.p., para aparatos eléctricos de telefonía o telegrafía con hilos, de telecomunicación por corriente portadora o digital	28	8,7	0,7	China, Viet Nam
87043190 Vehículos para transporte de mercancías, de peso total con carga máxima <= a 5 t	27	94,1	0,7	Estados Unidos, Brasil, México
29359019 Sulfonamidas cuya estructura contenga heterociclo con heteroátomo de nitrógeno exclusivamente n.c.o.p.	27	181,8	0,6	China, India
87082999 Partes y accesorios de carrocerías n.c.o.p., de vehículos automóviles para transporte de personas, mercancías o usos especiales	25	-25,0	0,6	Brasil, Tailandia, Alemania, Sudáfrica, México
Resto	3.032	-5,3	73,5	

¹ Incluye bienes despachados mediante servicios postales (courier)

Fuente: INDEC, Dirección Nacional de Estadísticas del Sector Externo.

4. Series desestacionalizadas y tendencia-ciclo

4.1 Exportaciones desestacionalizadas y tendencia-ciclo

En términos desestacionalizados, en septiembre las exportaciones descendieron 4,7% con respecto al mes anterior. Por su parte, la tendencia ciclo se redujo 0,6% con relación a agosto de 2020.

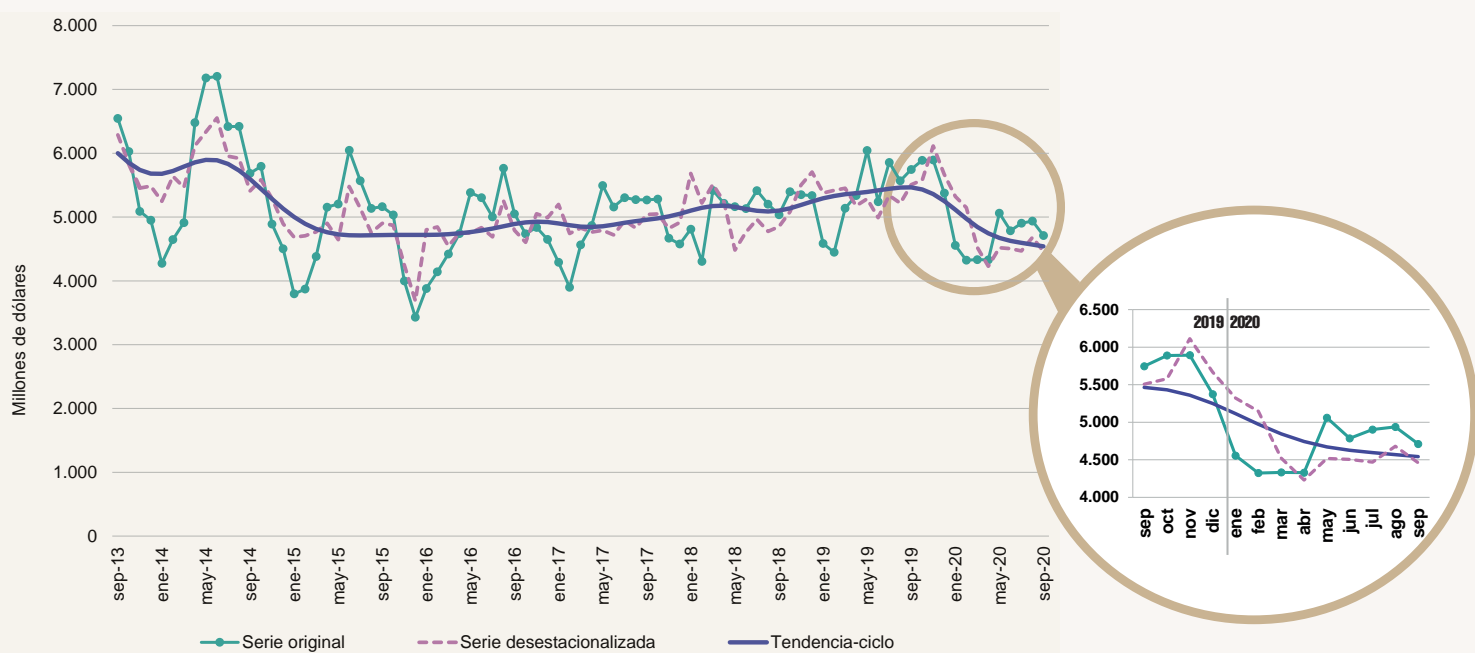
Cuadro 9. Exportaciones argentinas. Serie original, desestacionalizada y tendencia-ciclo estimada con variaciones mensuales y anuales

Período	Serie original	Serie desestacionalizada	Tendencia-ciclo	Variación serie original con respecto a igual período del año anterior	Variación desestacionalizada con respecto al mes anterior	Variación tendencia-ciclo con respecto al mes anterior	
		Millones de dólares			%		
2019	Septiembre	5.746	5.507	5.464	14,1	5,6	0,0
	Octubre	5.889	5.580	5.431	9,1	1,3	-0,6
	Noviembre	5.893	6.113	5.359	10,1	9,5	-1,3
	Diciembre	5.374	5.667	5.250	0,7	-7,3	-2,0
2020	Enero	4.556	5.323	5.115	-0,6	-6,1	-2,6
	Febrero	4.324	5.147	4.974	-2,8	-3,3	-2,8
	Marzo	4.333	4.522	4.846	-15,7	-12,2	-2,6
	Abril	4.329	4.230	4.744	-18,9	-6,5	-2,1
	Mayo	5.061	4.518	4.672	-16,3	6,8	-1,5
	Junio	4.786	4.505	4.627	-8,6	-0,3	-1,0
	Julio	4.903	4.469	4.596	-16,3	-0,8	-0,7
	Agosto	4.938	4.681	4.569	-11,3	4,7	-0,6
	Septiembre	4.711	4.460	4.542	-18,0	-4,7	-0,6

Nota: los cuadros con las series mensuales desestacionalizada y tendencia-ciclo se encuentran disponibles en www.indec.gov.ar/ftp/cuadros/economia/ica_anexo_cuadros_22_10_20.xls.

Fuente: INDEC, Dirección Nacional de Estadísticas del Sector Externo.

Gráfico 3. Serie desestacionalizada y tendencia-ciclo de las exportaciones. Septiembre 2013-septiembre 2020



Fuente: INDEC, Dirección Nacional de Estadísticas del Sector Externo.

4.2 Importaciones desestacionalizadas y tendencia-ciclo

En términos desestacionalizados, las importaciones de septiembre tuvieron una variación positiva de 22,7% respecto al mes anterior. A su vez, la tendencia-ciclo registró una variación positiva de 0,7% con relación a agosto de 2020.

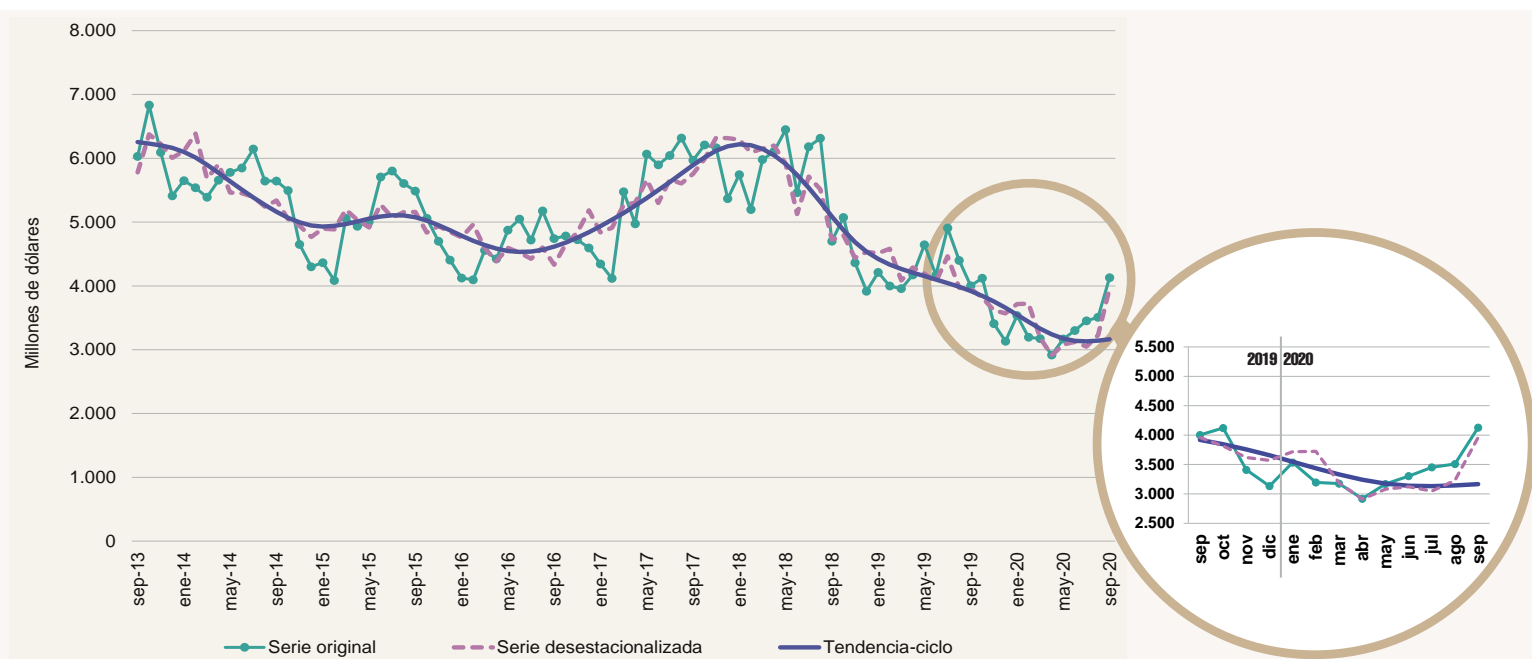
Cuadro 10. Importaciones argentinas. Serie original, desestacionalizada y tendencia-ciclo estimada con variaciones mensuales y anuales

Período	Serie original	Serie desestacionalizada	Tendencia-ciclo	Variación serie original con respecto a igual período del año anterior	Variación desestacionalizada con respecto al mes anterior	Variación tendencia-ciclo con respecto al mes anterior
Millones de dólares						
2019	Septiembre	3.960	3.919	-14,9	-0,3	-1,7
	Octubre	3.815	3.844	-18,8	-3,6	-1,9
	Noviembre	3.619	3.757	-21,9	-5,1	-2,3
	Diciembre	3.570	3.657	-20,0	-1,4	-2,7
2020	Enero	3.717	3.548	-16,1	4,1	-3,0
	Febrero	3.722	3.437	-20,1	0,1	-3,1
	Marzo	3.175	3.331	-19,7	-14,4	-3,1
	Abril	2.918	2.909	-30,1	-8,7	-2,7
	Mayo	3.168	3.081	-31,8	5,9	-2,0
	Junio	3.302	3.122	-20,8	1,4	-1,1
	Julio	3.452	3.048	-29,6	-2,4	-0,2
	Agosto	3.508	3.228	-20,3	5,9	0,4
	Septiembre	4.127	3.960	3,1	22,7	0,7

Nota: los cuadros con las series mensuales desestacionalizada y tendencia-ciclo se encuentran disponibles en www.indec.gov.ar/ftp/cuadros/economia/ica_anexo_cuadros_22_10_20.xls.

Fuente: INDEC, Dirección Nacional de Estadísticas del Sector Externo.

Gráfico 4. Serie desestacionalizada y tendencia-ciclo de las importaciones. Septiembre 2013-septiembre 2020



Fuente: INDEC, Dirección Nacional de Estadísticas del Sector Externo.

5. Intercambio comercial según zonas económicas y países seleccionados

Cuadro 11. Balanza comercial, por zonas económicas y países seleccionados. Variación porcentual respecto a igual período de 2019. Septiembre y nueve meses de 2020

Zonas económicas y países seleccionados	Septiembre de 2020					Nueve meses de 2020				
	Exportación ^e		Importación [*]		Saldo [*]	Exportación ^e		Importación [*]		Saldo [*]
	Millones de dólares	Var. %	Millones de dólares	Var. %	Millones de dólares	Millones de dólares	Var. %	Millones de dólares	Var. %	Millones de dólares
Total	4.711	-18,0	4.127	3,1	584	41.940	-12,6	30.378	-21,0	11.562
Mercosur	967	-4,7	1.184	28,7	-217	6.909	-26,2	8.187	-16,3	-1.278
Chile	256	5,8	55	31,0	201	2.170	-5,6	368	-10,7	1.803
Resto de ALADI	297	-22,7	147	-16,9	151	2.293	-15,6	1.249	-18,6	1.044
SICA	80	15,9	3	200,0	77	450	-15,7	18	12,5	432
NAFTA	354	-23,4	446	-31,6	-93	3.163	-24,2	4.125	-32,9	-962
Unión Europea (*)	765	-13,0	604	-11,6	161	5.116	-19,4	4.773	-31,6	343
Reino Unido	49	///	50	///	-1	430	///	263	///	167
Suiza	78	-56,7	39	39,3	39	818	-32,1	316	1,6	501
CEI	47	-21,7	19	-45,7	28	548	3,0	138	-34,3	411
ASEAN	412	-25,8	210	-16,3	202	4.794	-2,4	1.741	-14,2	3.053
China	310	-65,0	890	12,1	-580	4.318	-5,6	5.939	-16,0	-1.621
República de Corea	98	15,3	29	-25,6	70	568	-7,5	265	-33,8	303
Japón	31	-11,4	72	-7,7	-41	221	-29,2	521	-25,5	-300
India	188	44,6	100	53,8	87	1.861	15,2	613	2,0	1.248
Medio Oriente	265	15,7	38	40,7	226	2.488	-7,2	368	-8,9	2.121
Magreb y Egipto	210	0,5	83	27,7	128	2.494	-5,1	371	2,5	2.123
SACU	38	-7,3	10	11,1	28	264	-43,3	75	-31,8	189
Oceanía	59	34,1	4	-82,6	55	493	-0,6	107	-49,0	386
Resto del mundo	205	-14,6	142	26,8	62	2.542	2,0	943	-21,2	1.599

(*) Desde febrero de 2020, la Unión Europea quedó conformada con un total de 27 países. Los datos de Reino Unido se publican por separado.

Nota: los totales incluyen zonas francas y territorios asociados.

Fuente: INDEC, Dirección Nacional de Estadísticas del Sector Externo.

Mercosur

El intercambio con este bloque arrojó, en septiembre, un saldo negativo de 217 millones de dólares. Las exportaciones alcanzaron 967 millones de dólares; fueron 4,7% inferiores a las de septiembre de 2019 (-48 millones de dólares), debido a una caída principalmente en las ventas de MOI, y en menor medida, de PP. El 79,9% de las exportaciones al bloque fueron destinadas a Brasil; 11,4%, a Uruguay; 8,0%, a Paraguay; y 0,7%, a Venezuela.

Las exportaciones de vehículos para transporte de mercancías, de peso total con carga máxima <= a 5 t, sumaron 197 millones de dólares, y las de trigo y morcajo, excluidos trigo duro y para siembra, totalizaron 53 millones de dólares, que en conjunto representaron 25,9% de las exportaciones totales al bloque. También fueron significativas las exportaciones de vehículos para transporte <= a 6 personas, de cilindrada > a 1.000 cm³ y <= a 1.500 cm³; aceite de soja en bruto, incluso desgomado; vehículos para transporte de personas, de cilindrada > a 2.500 cm³; leche entera, en polvo, gránulos o similares, sin azucarar; vehículos para transporte <= a 6 personas, de cilindrada > a 1.500 cm³ y <= a 3.000 cm³; naftas excluidas para petroquímica; malta sin tostar, entera o partida; papas preparadas o conservadas; motores de émbolo; cajas de cambio; vinos no espumosos; y propano licuado excluido crudo; y el total equivale al 50,8% de las exportaciones al Mercosur.

Las importaciones desde el Mercosur alcanzaron 1.184 millones de dólares; fueron 28,7% superiores a las del mismo mes del año anterior (264 millones de dólares). Se destacaron principalmente las mayores importaciones de BI. El 76,3% de las importaciones desde el Mercosur provinieron de Brasil; 20,9%, de Paraguay; y 2,8%, de Uruguay. Respecto de los productos, el 19,5% correspondió a porotos de soja excluidos para siembra. En septiembre, se importaron por este concepto 230 millones de dólares. Las importaciones desagregadas a nivel producto que siguieron en importancia fueron vehículos para transporte <= a 6 personas, de cilindrada > a 1.500 cm³ y <= a 3.000 cm³; vehículos para transporte <= a 6 personas, de cilindrada > a 1.000 cm³ y <= a 1.500 cm³; tractores de carretera; energía eléctrica; minerales

de hierro, sin aglomerar, excluidas piritas; chasis con motor y cabina para transporte de mercancías, de peso total con carga máxima > a 5 t y <= a 20 t; vehículos para transporte de mercancías, de peso total con carga máxima <= a 5 t; aglomerados de hierro; partes y accesorios de vehículos automóviles n.c.o.p.; y juegos de cable; que en conjunto con el capítulo 12 (principalmente porotos de soja excluidos para siembra), sumaron 529 millones de dólares, el 44,7% de las importaciones desde este bloque.

En septiembre, el comercio con el Mercosur representó 20,5% de las exportaciones totales y 28,7% de las importaciones totales.

Unión Europea

En septiembre, el intercambio comercial con la Unión Europea arrojó un saldo positivo de 161 millones de dólares. Las exportaciones totalizaron 765 millones de dólares, lo que registró una disminución de 13,0% en relación con el mismo mes del año anterior (-114 millones de dólares). Se observaron caídas principalmente en las MOA y en las MOI. De un total de veintisiete países, los diez que registraron mayores exportaciones concentraron el 93,9% de las ventas externas al bloque: Países Bajos (incluye el puerto de Rotterdam, tránsito hacia otros países), España, Polonia, Italia, Irlanda, Alemania, Francia, Bélgica, Letonia y Dinamarca, en ese orden. El 52,8% de las exportaciones totales a la Unión Europea reflejó las ventas de harina y pellets de la extracción del aceite de soja, biodiésel, y camarones y langostinos, enteros y congelados.

Las importaciones desde la Unión Europea alcanzaron en septiembre 604 millones de dólares, con una baja de 11,6% respecto a igual período del año anterior (-79 millones de dólares). Se registraron caídas principalmente de las compras externas de PyA. El 88,5% de las importaciones totales desde el bloque correspondieron a Alemania, Italia, Francia, España, Países Bajos, Bélgica, Irlanda, Hungría, Suecia y Finlandia, en ese orden. Las compras a Alemania representaron 29,4% del total de adquisiciones a la Unión Europea. Las importaciones de productos comprendidos en el capítulo 84 (reactores nucleares, calderas, máquinas, aparatos y artefactos mecánicos; partes de estas máquinas o aparatos); en el 30 (productos farmacéuticos); en el 87 (vehículos automóviles, tractores, velocípedos y demás vehículos terrestres; sus partes y accesorios); en el 27 (combustibles minerales, aceites minerales y productos de su destilación; materias bituminosas; ceras minerales); y en el 85 (máquinas, aparatos y material eléctrico, y sus partes; aparatos de grabación o reproducción de sonido, aparatos de grabación o reproducción de imagen y sonido en televisión, y las partes y accesorios de estos aparatos); sumaron 353 millones de dólares, el 58,4% de las importaciones totales desde la Unión Europea. En particular, las compras correspondientes a los capítulos 84 y 30 ascendieron en septiembre a 132 millones de dólares y 105 millones de dólares, respectivamente, lo que en conjunto equivalen al 39,2% del total de lo adquirido a la región.

En septiembre, el comercio con la Unión Europea representó 16,2% de las exportaciones totales y 14,6% de las importaciones totales.

NAFTA

El intercambio comercial con este bloque registró, en septiembre, un saldo negativo de 93 millones de dólares. Las exportaciones alcanzaron 354 millones de dólares, con una caída respecto de septiembre de 2019 de 23,4% (-108 millones de dólares). Esta disminución se debió a una caída en todos los rubros, principalmente a menores ventas de CyE. Los principales productos de exportación fueron oro para uso no monetario; plata en bruto; aceites crudos de petróleo; vinos no espumosos; aleaciones de aluminio, aluminio sin alear; y camarones y langostinos. En conjunto, estos productos representaron el 51,1% de las exportaciones totales con ese destino. Estados Unidos absorbió 73,9% de las exportaciones totales a NAFTA; México, 15,8%; y Canadá, 10,3%.

Las importaciones totalizaron 446 millones de dólares. Disminuyeron 31,6% (-206 millones de dólares) respecto de igual mes del año anterior, debido a una caída en todos los usos económicos, principalmente de CyL, y en menor medida, de BI. El 77,3% de las importaciones desde NAFTA provinieron de Estados Unidos; 18,3%, de México; y 4,4%, de Canadá. Se destacaron las compras de los productos comprendidos en el capítulo 84 (reactores nucleares, calderas, máquinas, aparatos y artefactos mecánicos; partes de estas máquinas o aparatos); en el 87 (vehículos automóviles, tractores, velocípedos y demás vehículos terrestres; sus partes y accesorios); en el 39 (plástico y sus manufacturas); en el 27 (combustibles minerales, aceites minerales y productos de su destilación; materias

bituminosas; ceras minerales); y en el 85 (máquinas, aparatos y material eléctrico, y sus partes; aparatos de grabación o reproducción de sonido, aparatos de grabación o reproducción de imagen y sonido en televisión, y las partes y accesorios de estos aparatos), que en conjunto sumaron 219 millones de dólares, 49,1% del total importado desde NAFTA. En particular, las compras correspondientes al capítulo 84 representaron 16,8% del total de adquisiciones a la región (75 millones de dólares).

En septiembre, el comercio con el NAFTA representó 7,5% de las exportaciones totales y 10,8% de las importaciones totales.

China

El intercambio con China registró, en septiembre, un saldo comercial negativo de 580 millones de dólares. Las exportaciones sumaron 310 millones de dólares, con una caída de 65,0% (-575 millones de dólares) respecto a igual mes del año anterior, debido principalmente a una disminución en las ventas de PP. Por su parte, el 52,2% de las exportaciones de este mes se concentró en carne bovina deshuesada congelada y porotos de soja excluidos para siembra.

Las importaciones desde China totalizaron, en septiembre, 890 millones de dólares. Crecieron 12,1% con respecto a igual mes del año anterior (96 millones de dólares), debido principalmente a un aumento de BK y, en menor medida, de BI. A nivel de capítulos, los productos comprendidos en el 85 (máquinas, aparatos y material eléctrico y sus partes; aparatos de grabación o reproducción de sonido, aparatos de grabación o reproducción de imagen y sonido en televisión y las partes y accesorios de estos aparatos); en el 84 (reactores nucleares, calderas, máquinas, aparatos y artefactos mecánicos; partes de estas máquinas o aparatos), y en el 29 (productos químicos orgánicos); totalizaron 555 millones de dólares y equivalieron al 62,4% del total importado desde China. En particular, las adquisiciones correspondientes al capítulo 85, representaron 219 millones de dólares; 24,6% del total de compras a la región.

En septiembre, el comercio con China implicó 6,6% de las exportaciones totales y 21,6% de las importaciones totales.

ASEAN (incluye Viet Nam)

En septiembre, el intercambio comercial con ASEAN registró un superávit de 202 millones de dólares. Las exportaciones sumaron 412 millones de dólares. Decrecieron 25,8% en relación con el mismo mes del año anterior (-143 millones de dólares), debido principalmente a una caída en las ventas de MOA y de PP. De los diez países que componen el bloque, Viet Nam, Indonesia y Malasia, en ese orden, absorbieron el 89,7% de las exportaciones totales a la región. El 86,9% de las ventas a ASEAN estuvieron compuestas por dos productos: harina y pellets de la extracción del aceite de soja, y maíz en grano.

Las importaciones sumaron 210 millones de dólares. Disminuyeron 16,3% con respecto a igual mes del año anterior (-41 millones de dólares), debido a una caída en todos los usos económicos, principalmente de las compras de PyA. El principal origen de las compras fue Viet Nam (39,8% del total importado). Por último, el 18,1% de las adquisiciones del bloque correspondieron a circuitos impresos con componentes eléctricos o electrónicos montados para aparatos eléctricos de telefonía o telegrafía con hilos, de telecomunicación por corriente portadora o digital y a partes n.c.o.p. para aparatos eléctricos de telefonía o telegrafía con hilos, de telecomunicación por corriente portadora o digital.

Viet Nam, en septiembre, fue el sexto país de destino de las exportaciones, que representaron el 4,6% del total exportado, y el principal destino de las ventas totales a nivel regional (53,1%). El intercambio comercial con Viet Nam registró un saldo positivo de 135 millones de dólares. Las exportaciones alcanzaron 219 millones de dólares, con una caída respecto del mismo período de 2019 de 16,3% (-42 millones de dólares). Esta disminución se debió principalmente a menores ventas de MOA y de PP. Los principales productos de exportación fueron: maíz en grano y harina y pellets de la extracción del aceite de soja. En conjunto, estos productos representaron el 94,5% de las exportaciones totales con ese destino. Por su parte, las importaciones ascendieron a 83 millones de dólares.

En septiembre, el comercio con ASEAN representó 8,7% de las exportaciones totales y 5,1% de las importaciones totales.

Chile

El comercio con este país arrojó, en septiembre, un superávit de 201 millones de dólares. Las exportaciones ascendieron a 256 millones de dólares; subieron 5,8% con respecto al mismo mes del año anterior (14 millones de dólares). Esto fue consecuencia principalmente de mayores ventas de PP, y en menor medida, de CyE. A nivel de productos, el 50,1% del total estuvo compuesto por maíz en grano; aceites crudos de petróleo; vehículos para transporte de mercancías, de peso total con carga máxima ≤ a 5 t; carne bovina; aceite de soja refinado; arroz no parbolizado semiblanqueado o blanqueado, pulido o glaseado; alimentos para perros o gatos, acondicionados para venta por menor; y preparaciones tensoactivas para lavar.

Las importaciones desde Chile sumaron 55 millones de dólares; crecieron 31,0% con respecto al valor registrado en septiembre de 2019. Se destacaron principalmente las mayores compras de BI y, en menor medida, de BC. Con relación a los productos importados, el 38,4% del total de adquisiciones estuvo compuesto por: alambre de cobre refinado; paltas; tomates preparados o conservados; salmones; y papel y cartón estucados.

En septiembre, el comercio con Chile ascendió a 5,4% de las exportaciones totales y 1,3% de las importaciones totales.

Magreb y Egipto

En septiembre, el intercambio comercial con este bloque arrojó un superávit de 128 millones de dólares. Las exportaciones ascendieron a 210 millones de dólares; aumentaron 0,5% respecto a las del mismo mes del año anterior. Este incremento se debió a mayores envíos de PP, que lograron compensar las caídas en las MOA y en las MOI. El 89,3% de las exportaciones al bloque se concentraron en cuatro productos: maíz en grano –representó 42,0% del total–; harina y pellets de la extracción del aceite de soja; aceite de soja en bruto, incluso desgomado; y leche entera, en polvo, gránulos o similares, sin azucarar. Las ventas a Argelia representaron 46,5% de las exportaciones totales al bloque; mientras que las correspondientes a Marruecos y Egipto significaron 26,7% y 20,6% del total, respectivamente.

Las importaciones, en septiembre, totalizaron 83 millones de dólares; con un crecimiento de 18 millones de dólares respecto a igual mes del año anterior, atribuible principalmente a mayores compras de BI. El principal origen de las compras fue Egipto (55,7% del total importado). Por último, el 89,6% de las adquisiciones de la zona correspondieron a urea y a fosfato monoamónico.

El comercio con Magreb y Egipto representó, en septiembre, 4,5% de las exportaciones totales y 2,0% de las importaciones totales.

Medio Oriente

El intercambio comercial con Medio Oriente tuvo en septiembre un superávit de 226 millones de dólares. Las exportaciones totalizaron 265 millones de dólares, 15,7% superiores a las del mismo mes del año anterior (36 millones de dólares), debido principalmente a mayores ventas de MOA y de PP. De los países que conforman la zona, los primeros siete destinos representaron el 96,8% del total de las exportaciones: Arabia Saudita, Emiratos Árabes Unidos, Irán, Iraq, Israel, Líbano y Jordania. En particular, Arabia Saudita y Emiratos Árabes Unidos acumularon el 49,6% del total de envíos al bloque. En referencia a los productos vendidos (harina y pellets de la extracción del aceite de soja; maíz en grano; aceites crudos de petróleo; carne bovina; y tubos sin costura), representaron el 86,5% del total de las exportaciones.

Las importaciones desde esta zona ascendieron a 38 millones de dólares, un 40,7% superior al registrado en septiembre de 2019 (11 millones de dólares). Las mayores compras fueron principalmente de BI, y de CyL. El principal origen de las compras fue Israel (45,2% del total importado). Por último, el 57,2% de las adquisiciones de la zona correspondió a gasoil, polietileno y urea.

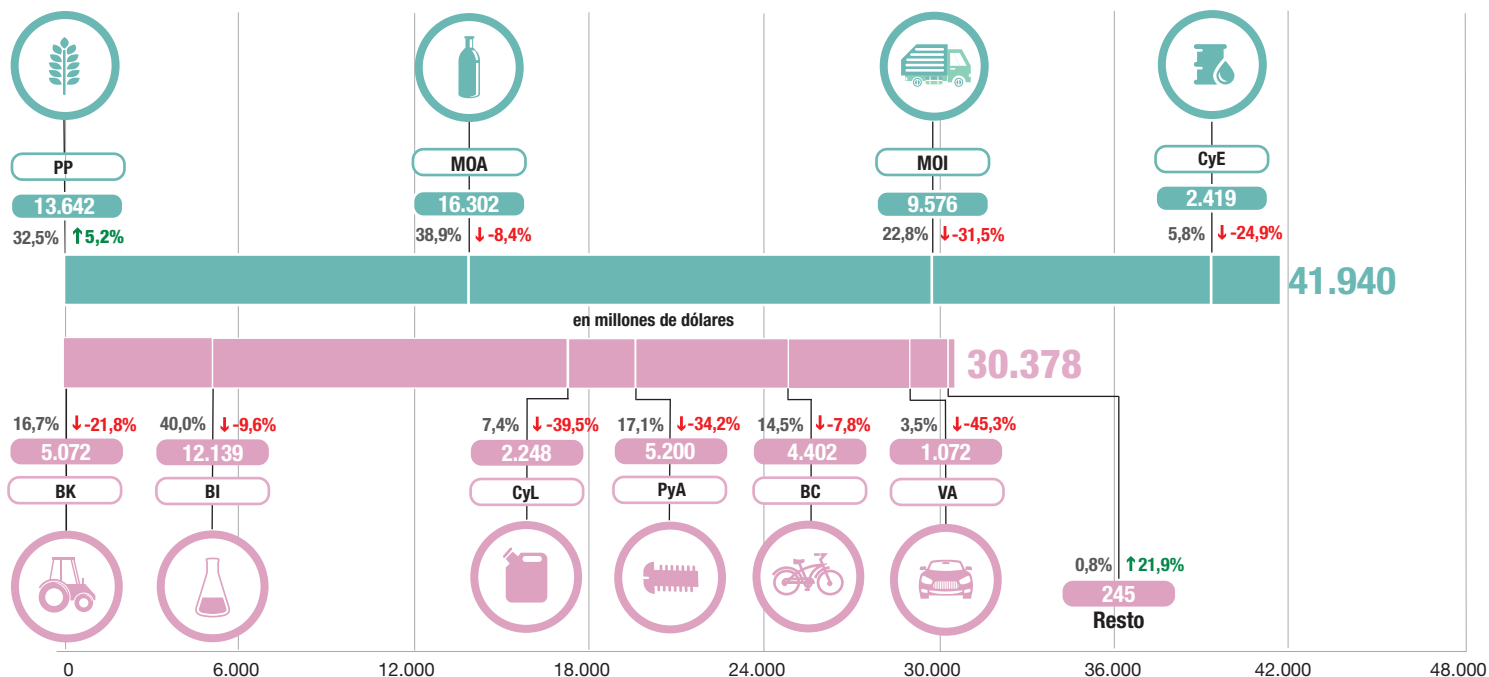
El comercio con Medio Oriente representó 5,6% de las exportaciones totales y 0,9% de las importaciones totales.

Resultados de los nueve meses de 2020

Gráfico 5.

Exportaciones por grandes rubros e importaciones por usos económicos.
En millones de dólares, participación y variación porcentual. Nueve meses de 2020

Exportaciones **41.940** ↓-12,6% Importaciones **30.378** ↓-21,0% Saldo **+11.562**
millones de dólares millones de dólares millones de dólares



Productos primarios (PP) | Manufacturas de origen agropecuario (MOA) | Manufacturas de origen industrial (MOI) | Combustibles y energía (CyE) |

Bienes de capital (BK) | Bienes intermedios (BI) | Combustibles y lubricantes (CyL) | Piezas y accesorios para bienes de capital (PyA) | Bienes de consumo (BC) | Vehículos automotores de pasajeros (VA)

↑↓ = Variación porcentual respecto a igual período del año anterior.

Nota: ver detalle de los rubros y usos en los cuadros 5 y 7.

Fuente: INDEC, Dirección Nacional de Estadísticas del Sector Externo.

Gráfico 6.

Principales socios comerciales. Nueve meses de 2020

Principales socios comerciales

Nueve meses acumulados

Socio Comercial	Exportaciones	Importaciones	Saldo
Brasil	5.479 ↓-28,5%	6.086 ↓-23,8%	-607
China	4.318 ↓-5,6%	5.939 ↓-16,0%	-1.621
Estados Unidos	2.526 ↓-19,9%	3.206 ↓-36,4%	-680
Viet Nam	2.351 ↑4,1%	538 ↑10,8%	1.813
Chile	2.170 ↓-5,6%	368 ↓-10,7%	1.803
India	1.861 ↑15,2%	613 ↑2,0%	1.248
Paraguay	607 ↓-18,2%	1.835 ↑25,6%	-1.228
Alemania	549 ↓-24,7%	1.465 ↓-31,2%	-916

Nota: en la selección de los socios comerciales se incluyeron zonas francas y territorios asociados.

Para mayor detalle se puede acceder al Sistema de consultas de comercio exterior de bienes:

https://comex.indec.gob.ar/?_ga=2.230488479.227009370.1597868680-1509903781.1592436568#/.

Fuente: INDEC, Dirección Nacional de Estadísticas del Sector Externo.

Introducción

En los primeros nueve meses de 2020, las exportaciones alcanzaron 41.940 millones de dólares y las importaciones, 30.378 millones de dólares. El intercambio comercial (exportaciones más importaciones) disminuyó 16,3% y alcanzó un valor de 72.318 millones de dólares. La balanza comercial registró un superávit comercial de 11.562 millones de dólares. En todos los casos las variaciones correspondieron a igual período del año anterior.

Las exportaciones disminuyeron 12,6% (-6.019 millones de dólares), por baja en las cantidades y los precios de 8,5% y 4,4%, respectivamente. Las importaciones disminuyeron 21,0% (-8.084 millones de dólares) por caída en las cantidades de 17,7% y en los precios de 4,0%.

Del análisis de las exportaciones por grandes rubros, se destacó la caída de 31,5% de MOI (-4.404 millones de dólares), principalmente por menores ventas de material de transporte terrestre; metales comunes y sus manufacturas y productos químicos, entre otros. Las MOA se redujeron 8,4%, (-1.488 millones de dólares), por menores ventas de residuos y desperdicios de la industria alimenticia (harina y pellets de la extracción del aceite de soja, que se redujeron 682 millones de dólares); pieles y cueros; y carnes y sus preparados; mientras que se incrementaron las exportaciones de productos lácteos. Las exportaciones de combustibles y energía fueron 24,9% menores (-802 millones de dólares), por disminución en las ventas de carburantes, petróleo crudo y gas de petróleo, otros hidrocarburos gaseosos y energía eléctrica. Por su parte, aumentaron 5,2% las exportaciones de PP (674 millones de dólares), por mayores ventas de cereales (maíz en grano se incrementó 498 millones de dólares); semillas y frutos oleaginosos (maníes sin cáscaras, incluso quebrantado presentó un incremento de 381 millones de dólares), entre otros productos (ver cuadros 5 y 15).

Respecto a las importaciones, se observó que todos los usos económicos disminuyeron. Los bienes de capital descendieron 21,8% (-1.417 millones de dólares), principalmente bienes de capital excluido equipo de transporte, mientras que se incrementó la importación de computadoras y teléfonos. Los bienes intermedios disminuyeron 9,6% (-1.284 millones de dólares), por las menores compras de suministros industriales elaborados no especificados en otras partidas, mientras que subieron las de alimentos y bebidas básicos fundamentalmente para la industria (porotos de soja excluido para siembra). Por su parte disminuyeron 39,5% los combustibles y lubricantes, por menores compras de: gasoil; gas natural licuado; gasolinas excluidas de aviación; querosenos de aviación, y gas natural en estado gaseoso. Las piezas y accesorios para bienes de capital disminuyeron 34,2% (-2.700 millones de dólares), se registraron menores ventas de: partes destinadas a motores, generadores, grupos electrógenos y convertidores rotativos, n.c.o.p.; partes y accesorios de carrocerías n.c.o.p., de vehículos automóviles para el transporte de personas, mercancías o usos especiales, entre otros. Respecto a bienes de consumo y vehículos automotores de pasajeros, también registraron bajas de 7,8% y 45,3%, respectivamente (ver cuadro 7).

En los primeros nueve meses de 2020, los principales socios comerciales (tomando en cuenta la suma de exportaciones e importaciones) fueron Brasil, China y Estados Unidos, en ese orden. Las exportaciones a Brasil alcanzaron 5.479 millones de dólares y las importaciones, 6.086 millones de dólares. El saldo comercial fue deficitario en 607 millones de dólares. Las exportaciones a China sumaron 4.318 millones de dólares y las importaciones, 5.939 millones de dólares. El déficit comercial en este caso fue de 1.621 millones de dólares. Las exportaciones a Estados Unidos sumaron 2.526 millones de dólares y las importaciones alcanzaron 3.206 millones de dólares. El déficit con Estados Unidos fue de 680 millones de dólares. Estos tres países en conjunto absorbieron 29,4% de las exportaciones de la Argentina y abastecieron 50,1% de las importaciones.

Intercambio comercial según zonas económicas y países seleccionados. Nueve meses de 2020

Mercosur

En los nueve meses transcurridos de 2020, se registró un déficit con el Mercosur de 1.278 millones de dólares. Fue el segundo en importancia después del registrado con China. Las exportaciones sumaron 6.909 millones de dólares; disminuyeron 2.456 millones de dólares respecto de igual período de 2019. Las importaciones, por su parte, se redujeron 1.589 millones de dólares. El comercio con el Mercosur concentró 16,5% de las exportaciones argentinas totales y 27,0% de las importaciones.

Unión Europea

Durante el período enero-septiembre, el comercio con este bloque arrojó un saldo positivo de 343 millones de dólares. Las exportaciones sumaron 5.116 millones de dólares, lo que implicó una disminución de 1.228 millones de dólares con respecto al mismo período del año anterior. Las importaciones se redujeron 2.206 millones de dólares. El comercio con la Unión Europea concentró 12,2% de las exportaciones argentinas totales y 15,7% de las importaciones.

NAFTA

En los primeros nueve meses de 2020, el intercambio comercial con este bloque arrojó un saldo negativo de 962 millones de dólares. Es el tercero en magnitud, después de los registrados con China y Mercosur. Las exportaciones sumaron 3.163 millones de dólares, con una disminución de 1.009 millones de dólares respecto de igual período de 2019. Las importaciones sumaron 4.125 millones de dólares y descendieron 2.019 millones de dólares. El comercio con NAFTA equivalió a 7,5% de las exportaciones argentinas totales y 13,6% de las importaciones.

China

El intercambio comercial con este país, en los nueve meses transcurridos de 2020, registró un déficit de 1.621 millones de dólares. Fue el de mayor magnitud entre los registrados con los diferentes países y bloques económicos que se destacaron en este informe. Las exportaciones alcanzaron 4.318 millones de dólares, con una baja de 5,6% (-258 millones de dólares) con respecto de igual período de 2019. Las importaciones sumaron 5.939 millones de dólares y se redujeron 1.128 millones de dólares en relación con los mismos meses del año anterior. El intercambio con China representó 10,3% de las exportaciones argentinas totales y 19,6% de las importaciones.

ASEAN

En el período enero-septiembre de 2020, el comercio con este bloque arrojó un superávit de 3.053 millones de dólares. Fue el de mayor magnitud entre los registrados con los diferentes países y bloques económicos que se destacaron en este informe. Las exportaciones alcanzaron 4.794 millones de dólares; disminuyeron 117 millones de dólares respecto de igual período de 2019. En este comportamiento se destacó Viet Nam, que con 2.351 millones de dólares, absorbió el 49,0% de los despachos nacionales al bloque. Las importaciones sumaron 1.741 millones de dólares y se redujeron 287 millones de dólares con respecto a 2019. El comercio con ASEAN significó 11,4% de las exportaciones y 5,7% de las importaciones totales.

Chile

En los primeros nueve meses de 2020, el intercambio con Chile exhibió un superávit de 1.803 millones de dólares. Las exportaciones fueron de 2.170 millones de dólares; disminuyeron 129 millones de dólares respecto de igual período del año anterior. Por su parte, las importaciones se redujeron 44 millones de dólares en relación con 2019. El comercio con Chile equivalió a 5,2% de las exportaciones y 1,2% de las importaciones totales.

Magreb y Egipto

El intercambio comercial con este bloque, en los nueve meses transcurridos de 2020, arrojó un superávit de 2.123 millones de dólares. Fue el segundo saldo positivo en magnitud entre los obtenidos con los bloques y países considerados, luego del registrado con ASEAN. Las exportaciones del período sumaron 2.494 millones de dólares y disminuyeron 133 millones de dólares respecto de igual período de 2019, mientras que las importaciones crecieron 9 millones de dólares. En este período, el comercio con Magreb y Egipto significó 6,0% de las exportaciones y 1,2% de las importaciones totales.

Medio Oriente

El comercio con este bloque tuvo un superávit de 2.121 millones de dólares en el período enero-septiembre 2020. Fue el tercer mayor saldo positivo en magnitud entre los obtenidos con los países y bloques económicos mencionados en este informe, siguiendo a los registrados con ASEAN y Magreb y Egipto. En los primeros nueve meses de 2020, las exportaciones totalizaron 2.488 millones de dólares y se redujeron 7,2 % respecto de igual período de 2019 (-192 millones de dólares). Las importaciones totalizaron 368 millones de dólares y disminuyeron 8,9 % (-36 millones de dólares). El intercambio con Medio Oriente significó 5,9% de las exportaciones y 1,2% de las importaciones totales.

Principales socios comerciales⁴

En los primeros nueve meses del año 2020, los principales destinos de las exportaciones argentinas fueron Brasil, China, Estados Unidos, Viet Nam, Chile, India, Países Bajos, Indonesia, Perú y Egipto, en ese orden, que en conjunto acumularon el 55,2% del total de ventas externas.

Por su parte, los principales países de origen de las importaciones fueron Brasil, China, Estados Unidos, Paraguay, Alemania, Bolivia, México, Italia, Tailandia e India, que representaron el 72,4% del total de compras al exterior.

Los superávits más importantes correspondieron al comercio con Viet Nam (1.813 millones de dólares), Chile (1.803 millones de dólares), India (1.248 millones de dólares), Países Bajos (1.053 millones de dólares), Perú (969 millones de dólares), Egipto (939 millones de dólares), Indonesia (901 millones de dólares), Argelia (848 millones de dólares), Arabia Saudita (771 millones de dólares) y Malasia (604 millones de dólares).

Los déficit más importantes se registraron con China (-1.621 millones de dólares), Paraguay (-1.228 millones de dólares), Alemania (-916 millones de dólares), Estados Unidos (-680 millones de dólares), Brasil (-607 millones de dólares), Bolivia (-438 millones de dólares), México (-349 millones de dólares), Tailandia (-335 millones de dólares), Japón (-300 millones de dólares) y Francia (-296 millones de dólares).

⁴ Para mayor detalle se puede acceder al Sistema de Consulta de Comercio Exterior de Bienes: https://comex.indec.gob.ar/?_ga=2.230488479.227009370.1597868680-1509903781.1592436568#/.

6.2

Índices de valor, precio y cantidad y efecto de los términos del intercambio. Nueve meses de 2020 respecto a igual período de 2019

En los nueve meses transcurridos de 2020, el saldo de la balanza comercial fue superavitario en 11.562 millones de dólares. Si en este período se hubiesen registrado los mismos precios que en 2019, el saldo comercial habría tenido un superávit de 12.228 millones de dólares. Bajo este supuesto, y debido a que el índice de precios de las exportaciones tuvo una caída de mayor magnitud (-4,4%) que el índice de precios de las importaciones (-4,0%), el país tuvo una pérdida en los términos del intercambio de 181 millones de dólares.

La fórmula utilizada para el cálculo de la ganancia/pérdida del intercambio⁵ es la siguiente:

$$\frac{X_t - M_t}{IP_{M_t}} - \left(\frac{X_t}{IP_{X_t}} - \frac{M_t}{IP_{M_t}} \right)$$

El primer término de la fórmula corresponde al saldo comercial a valores corrientes, deflactado por el índice de precios de las importaciones, con base en igual período del año anterior. El segundo término estima el saldo comercial a precios de igual período del año anterior. En el período considerado, los valores de cada término fueron de 12.047 millones de dólares y 12.228 millones de dólares, respectivamente, de donde se deduce la pérdida en los términos del intercambio antes informada.

Cuadro 12. Variaciones porcentuales de los índices de valores, precios y cantidades de las exportaciones e importaciones y efecto de los términos del intercambio, base 2004=100, según grandes rubros y usos económicos. Nueve meses de 2020 respecto a igual período de 2019

Rubros/usos	Nueve meses de 2020				
	Valor	Precio	Cantidad	A precios corrientes	A precios del acumulado a los nueve meses de 2019
		%		Millones de dólares	
Exportación	-12,6	-4,4	-8,5	41.940	43.881
Productos primarios (PP)	5,2	-1,3	6,6		
Manufacturas de origen agropecuario (MOA)	-8,4	-0,3	-8,1		
Manufacturas de origen industrial (MOI)	-31,5	-4,0	-28,6		
Combustibles y energía (CyE)	-24,9	-35,7	16,8		
Importación	-21,0	-4,0	-17,7	30.378	31.653
Bienes de capital (BK)	-21,8	-1,2	-20,9		
Bienes intermedios (BI)	-9,6	-8,2	-1,5		
Combustibles y lubricantes (CyL)	-39,5	-23,6	-20,8		
Piezas y accesorios para bienes de capital (PyA)	-34,2	1,2	-34,9		
Bienes de consumo (BC)	-7,8	1,4	-9,0		
Vehículos automotores de pasajeros (VA)	-45,3	-4,6	-42,6		
Resto	21,9	.	.		
Saldo	-	-	-	11.562	12.228

Nota: la descomposición del valor de las importaciones de bienes en sus componentes de precios y cantidades, de los productos comprendidos en los usos económicos (bienes de capital, piezas y accesorios para bienes de capital, bienes de consumo durable y vehículos y automotores de pasajeros), se efectúa con índices de precios de los principales socios comerciales.

Fuente: INDEC, Dirección Nacional de Estadísticas del Sector Externo.

⁵ Ver metodología *Índices de precios y cantidades del comercio exterior*, punto 6: https://www.indec.gov.ar/ftp/cuadros/economia/metodologia_preciosycantidades.pdf.

7. Otros temas

7.1 Exportaciones netas de productos relacionados con la soja de septiembre y nueve meses de 2020

El conjunto de las exportaciones de los principales productos relacionados con la soja y sus subproductos (porotos de soja, excluidos para siembra; aceite de soja en bruto, incluso desgomado; harina y pellets de la extracción del aceite de soja; y biodiésel y sus mezclas) sumó, en septiembre, 1.226 millones de dólares, con un descenso de 30,5% respecto a igual período del año anterior (-537 millones de dólares). Esto fue producto de una caída en cantidades de 35,4% y un incremento en precios de 7,7%. En relación con las cantidades, hubo una baja de porotos de soja, excluidos para siembra (-91,2%), biodiésel y sus mezclas (-17,0%); y harina y pellets de la extracción del aceite de soja (-15,1%); mientras que se registraron subas en aceite de soja (4,3%). Con respecto a los precios, hubo aumento en todos los productos: aceite de soja (12,6%); porotos de soja, excluidos para siembra (10,9%); harina y pellets de la extracción del aceite de soja (8,3%); y biodiésel y sus mezclas (2,2%) (ver cuadro 13).

Por su parte, las importaciones de porotos de soja, excluidos para siembra, y sus principales derivados fueron de 230 millones de dólares, 187 millones de dólares más que en igual período del año anterior; las cantidades aumentaron 353,3% y los precios, 17,6%. Las importaciones de porotos de soja, excluidos para siembra, se realizaron bajo el régimen de importaciones temporarias con el objetivo de ser industrializadas y provinieron de Paraguay y Brasil, en ese orden. Además, se registraron, en menor medida, importaciones de harina y pellets de la extracción del aceite de soja originarias de Brasil.

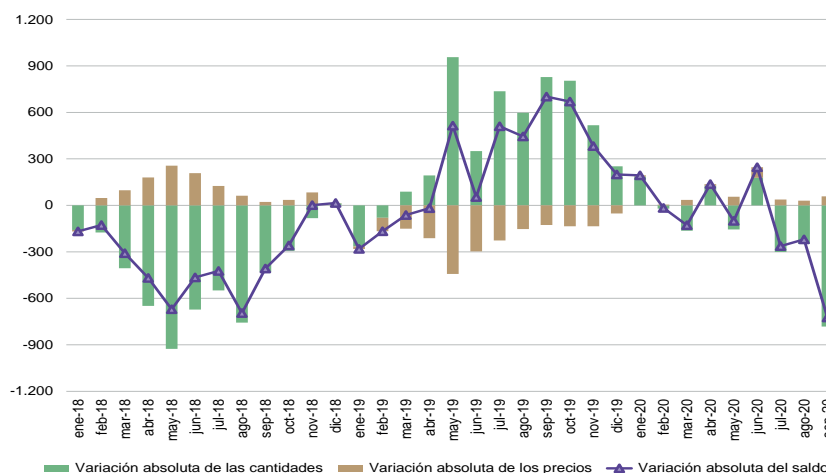
Cuadro 13. Exportaciones netas de los principales productos de la soja. Variaciones absolutas y relativas. Septiembre y nueve meses de 2020

Principales subproductos de la soja	Septiembre				Nueve meses			
	2020*	2019*	Diferencia absoluta	Variación porcentual	2020*	2019*	Diferencia absoluta	Variación porcentual
	Millones de dólares				Millones de dólares			
Exportaciones netas	995	1.719	-724	-42,1	9.842	10.686	-844	-7,9
Exportación	1.226	1.762	-536	-30,5	11.489	12.200	-711	-5,8
12019000 Porotos de soja excluidos para siembra	54	559	-504	-90,3	2.244	2.267	-23	-1,0
15071000 Aceite de soja en bruto, incluso desgomado	344	293	51	17,5	2.806	2.678	128	4,8
23040010 Harina y pellets de la extracción del aceite de soja	710	772	-63	-8,1	5.969	6.651	-682	-10,3
38260000 Biodiésel y sus mezclas	117	138	-21	-15,2	470	616	-146	-23,7
Importación	230	43	187	433,0	1.647	1.514	133	8,8
12019000 Porotos de soja excluidos para siembra	230	43	187	433,0	1.647	1.505	142	9,4

Fuente: INDEC, Dirección Nacional de Estadísticas del Sector Externo.

Por lo tanto, en septiembre, respecto de igual mes del año anterior, las exportaciones netas (exportaciones menos importaciones) de los cuatro principales productos derivados del cultivo de la soja y sus subproductos registraron una caída interanual de 724 millones de dólares. Esta baja se debió a un descenso en las exportaciones y un aumento en las importaciones en dicho período.

Gráfico 7. Evolución de las exportaciones netas de los principales productos del complejo soja según variaciones absolutas de precios y cantidades en millones de dólares. Enero 2018-septiembre 2020



Fuente: INDEC, Dirección Nacional de Estadísticas del Sector Externo.

En los nueve meses transcurridos de 2020, las exportaciones de los principales productos relacionados con la soja y sus subproductos totalizaron 11.489 millones de dólares, con una baja de 5,8% respecto a igual período del año anterior (-711 millones de dólares), producto de un descenso en las cantidades exportadas de 8,7% y un incremento en los precios exportados de 2,8%. Respecto a los precios, aumentaron los de todos los productos: aceite de soja en bruto, incluso desgomado (4,3%); porotos de soja, excluidos para siembra (4,1%); harina y pellets de la extracción del aceite de soja (1,7%); y biodiésel y sus mezclas (1,5%). En relación con las cantidades, se incrementaron las de aceite de soja (0,1%); mientras que descendieron las de biodiésel y sus mezclas (-25,1%); las de harina y pellets de la extracción del aceite de soja (-12,0%); y las de porotos de soja, excluidos para siembra (-5,2%) (ver cuadro 13).

Por su parte, las importaciones de porotos de soja, excluidos para siembra, y sus principales derivados fueron de 1.647 millones de dólares, 133 millones de dólares más que en igual período del año anterior. Por lo tanto, en los primeros nueve meses de 2020, y comparado con igual período del año anterior, las exportaciones netas de los cuatro principales productos derivados del cultivo de la soja y sus subproductos registraron una baja de 844 millones de dólares.

8. Información complementaria

El valor de las exportaciones de septiembre de 2020 fue estimado en forma provisoria debido a que 8,1% de la documentación aduanera oficializada durante este mes se encuentra aún pendiente; esto significa que, al momento del cierre del presente informe, no fue cumplida ni anulada.

Cuadro 14. Cifras de comercio exterior. Exportaciones en millones de dólares, porcentaje de documentación pendiente y totales de la base usuario de exportación e importación. Enero-septiembre 2020

Período	Exportaciones	Documentación pendiente de exportación	Base usuario ⁽¹⁾	
			Exportaciones	Importaciones
	Millones de dólares	%	Millones de dólares	
2020 Enero	4.556	0,1	4.556	3.534
Febrero	4.324	0,2	4.324	3.195
Marzo	4.333	0,3	4.333	3.175
Abril	4.329	0,2	4.329	2.918
Mayo	5.061	0,2	5.061	3.168
Junio	4.786	0,3	4.734	3.302
Julio	4.903	0,5	4.903	3.452
Agosto	4.938	1,1	4.938	3.508
Septiembre	4.711	8,1	4.653	4.127

(¹) La información sobre la base usuario se encuentra disponible en el Sistema de Consulta del Comercio Exterior de Bienes en: <https://www.indec.gob.ar/indec/web/Nivel4-Tema-3-2-124>.

Nota: los datos de la base usuario se presentan protegidos de acuerdo a la normativa vigente sobre secreto estadístico y protección de datos individuales (art. 10° de la ley n° 17.622; título VI del decreto n° 3.110; art. 1° de la disposición n° 176/99, entre otros).

El Sistema de Consulta del Comercio Exterior de Bienes proporciona cifras actualizadas en forma continua que sirven como instrumento para la toma de decisiones y el análisis del intercambio comercial entre los países. Se puede consultar información por tipo de comercio (exportación o importación), buscar uno o más productos de acuerdo a la Nomenclatura Común del Mercosur (NCM) y filtrar los resultados por año, período (mensual o anual) y país de destino de las exportaciones u origen de las importaciones. También tiene la opción de descargar la base completa para cada uno de los años disponibles (2002-2019).

Debido al nuevo marco normativo impartido por la Administración Federal de Ingresos Públicos (AFIP), disposición n° 302/2018, el Sistema de Consulta de Comercio Exterior de Bienes del INDEC permite consultar importaciones a nivel de producto, según la NCM y país de origen.

A partir de marzo de 2018, el Sistema de Consulta del Comercio Exterior de Bienes permite realizar consultas a nivel de exportaciones de uno o más productos, según la NCM, entre la Argentina y un país de destino seleccionado, siempre y cuando no se vulnere la normativa de secreto estadístico.

En www.indec.gob.ar se encuentran disponibles los cuadros correspondientes al *INDEC Informa*, cap. 3.1, "Sector Externo".

Fuente: INDEC, Dirección Nacional de Estadísticas del Sector Externo.

Nota metodológica

- En el informe técnico *Intercambio comercial argentino (ICA)* suelen realizarse modificaciones a las cifras de los meses anteriores, especialmente en los valores de exportación. Estas modificaciones obedecen a múltiples razones: el valor informado se construye, fundamentalmente, sobre la base de operaciones realizadas y perfeccionadas desde el punto de vista documental y, en el caso de existir un porcentaje de operaciones pendiente al momento de brindar la información, su valor debe ser estimado. Asimismo, hay operaciones que han sido oficializadas por un valor, se efectivizan por un valor inferior y se demora la carga del posembarque (documento en donde se consigna el valor definitivo). Finalmente, la aplicación de regímenes tales como el de precios revisables (petróleo), con ajuste de precios en función a la calidad (concentrado de minerales), como así también las operaciones en consignación, permiten a los exportadores modificar los valores declarados en el momento de la exportación en plazos que van de los 60 a los 180 días del embarque.
- Dada la resolución general n° 2108 AFIP (RG 2108 AFIP), los exportadores de minerales tienen la opción de modificar el valor de sus transacciones en virtud de las variaciones en la cantidad y en la ley del mineral constatadas por el comprador. Esta opción puede ser ejercida dentro de los seis meses de embarque, con posibilidades de prorrogar este plazo por otros seis meses.
- Por lo general, no se realizan modificaciones en las cifras de importación, salvo las practicadas a fin de cada año por la recuperación por parte de los importadores de mercaderías que fueran enviadas previamente a rezago y registradas como tales.
- Valoración: las exportaciones se refieren a precios FOB (libre a bordo), en el puerto o lugar de embarque de las mercaderías; y las importaciones, a precios CIF, que incluyen el valor FOB más el flete y el seguro (excluidos los derechos de importación).
https://www.indec.gob.ar/ftp/cuadros/economia/metodologia_comex.pdf.
- Las variaciones porcentuales de precios y cantidades de las exportaciones e importaciones del período analizado se construyeron sobre la base de un índice de precios mensual del tipo Paasche con base 2004=100. Los índices de precios del tipo Paasche se construyen considerando las cantidades del período de cálculo, razón por la cual son sensibles a los cambios en la composición del comercio exterior.
- El ajuste estacional se lleva a cabo utilizando el programa de desestacionalización X-13ARIMA-SEATS (versión 2.4) desarrollado por el U.S. Census Bureau.

La serie desestacionalizada surge de la eliminación de la serie original de las fluctuaciones estacionales y las variaciones debidas a los días de actividad y a los feriados móviles. Por lo tanto, se estiman los factores estacionales, los efectos por días de actividad y por feriados móviles para luego ser removidos de la serie original.

Los factores estacionales se estiman con el módulo X-11 del programa X-13ARIMA-SEATS. Por las características del método, estos factores sufren modificaciones cada vez que se incorpora un nuevo dato a la serie original.

Las variaciones por días de actividad y por feriados móviles se estiman con un modelo de regresión con errores Arima (RegArima). Los parámetros de este modelo quedan fijos hasta que se realiza una nueva actualización. La serie de tendencia-ciclo se estima a partir de la serie desestacionalizada con el método propuesto por Dagum (1996).

A continuación se especifica la revisión 2020 de las opciones del ajuste estacional de las series de exportación e importación.

Para el período enero 2009-febrero 2020 se realizó un ajuste estacional de las series de tiempo económicas Total de exportaciones y Total de importaciones, utilizando el programa X13-ARIMA-SEATS (Final versión 1.1 Build 39, U.S. Bureau of the Census). Las opciones de la desestacionalización se revisan una vez al año.

La desestacionalización de una serie es el procedimiento mediante el cual se obtiene una nueva serie libre de estacionalidad y de las variaciones debidas a la composición del calendario. El programa X-13ARIMA-SEATS permite utilizar el módulo X-11 que estima la estacionalidad por medio de promedios móviles aplicados en forma iterativa. Por las características del método, los factores estimados sufren modificaciones cada vez que se incorpora un nuevo dato a la serie original, esto puede producir revisiones de los valores ya publicados.

El método de desestacionalización que se fijó para este caso es el método directo.

Las principales características del ajuste estacional de las series de comercio exterior son:

Diagnósticos	Exportaciones	Importaciones
Transformación	Sí	Sí
Modo de descomposición	Multiplicativo	Multiplicativo
<i>Outliers</i>	----	LS2018.SEP
Modelo ARIMA	$(0\ 1\ 1)(0\ 1\ 1)_{12}$	$(0\ 1\ 1)(0\ 1\ 1)_{12}$
Ajusta Pascua	No	No
Ajusta año bisiesto	No	Sí
Ajusta variación por días de actividad	No	Sí
Ajusta <i>outliers</i>	No	Sí
Filtro estacional final	3x5	3x5

La tendencia-ciclo es un indicador que permite analizar los ciclos y la tendencia a largo plazo. Para todas las series antes mencionadas, la estimación de la tendencia-ciclo se realizará por el método H13 modificado (Dagum, 1996), que consiste en un posprocesamiento de la serie desestacionalizada.

Las opciones son:

1. Extensión con un año de pronósticos de la serie desestacionalizada corregida por valores extremos, utilizando el modelo $(0\ 1\ 1)(0\ 0\ 1)_{12}$.
2. Corrección más estricta de valores extremos.
3. Estimación de la tendencia utilizando el filtro Henderson de 13 términos.

Nota aclaratoria sobre el ajuste estacional y tendencia-ciclo

Algunas de las medidas tomadas por los gobiernos para mitigar los efectos de la pandemia producida por la COVID-19 tienen, en contrapartida, consecuencias económicas en todos los países del mundo. La Argentina no es una excepción y esto se ve reflejado en los distintos indicadores producidos por el INDEC.

Desde el punto de vista estadístico, el efecto COVID-19 puede afectar las series temporales argentinas desde marzo 2020 en forma de cambios estructurales. Estos pueden ser modelizados por distintos tipos de *outliers* o rampas. Ante la imposibilidad de determinar *a priori* cuál va a ser el impacto en cada serie de tiempo, las opciones de desestacionalización estarán sujetas a revisión permanente con la incorporación de cada nuevo dato para tratar de modelar el efecto de la COVID-19 en forma acertada lo más oportunamente posible. Por esta razón, mientras duren dichas medidas, los ajustes tendrán el carácter de preliminares. Una vez superada esta situación atípica, se realizará una revisión integral de las opciones de los ajustes estacionales de todas las series.

Referencias:

Dagum, E. B. (1996). A new method to reduce unwanted ripples and revisions in trend-cycle estimates from X-11-ARIMA. *Survey Methodology* 22, 77-83.

10. Zonas económicas

Mercado Común del Sur (Mercosur): Argentina, Brasil, Paraguay, Uruguay, Venezuela y zonas francas de Brasil y Uruguay.

Chile: incluye zonas francas.

Resto de la Asociación Latinoamericana de Integración (Resto de ALADI): Bolivia, Colombia, Cuba, Ecuador, Perú y zonas francas.

Sistema de la Integración Centroamericana (SICA): Belice, Costa Rica, El Salvador, Guatemala, Honduras, Nicaragua, Panamá, República Dominicana y zonas francas.

Tratado de Libre Comercio de América del Norte (NAFTA): Canadá, Estados Unidos (incluye Puerto Rico y territorios vinculados en América y Oceanía) y México.

Unión Europea (UE):⁶ Alemania, Austria, Bélgica, Bulgaria, Chipre, Croacia, Dinamarca, Eslovaquia, Eslovenia, España (incluye Islas Canarias), Estonia, Finlandia, Francia, Grecia, Hungría, Irlanda, Italia, Letonia, Lituania, Luxemburgo, Malta, Países Bajos, Polonia, Portugal, Reino Unido, República Checa, Rumania y Suecia.

Reino Unido: incluye Irlanda del Norte.

Asociación de las Naciones del Sudeste Asiático (ASEAN): Brunei, Camboya, Filipinas, Indonesia, Laos, Malasia, Myanmar, Singapur, Tailandia y Viet Nam.

China: incluye Hong Kong y Macao.

Comunidad de Estados Independientes (CEI): Armenia, Belarús, Kazajstán, Kirguistán, República de Moldova, Federación de Rusia, Tayikistán, Turkmenistán y Uzbekistán.

Medio Oriente: Arabia Saudita, Bahrein, Emiratos Árabes Unidos, Irán, Iraq, Israel, Jordania, Kuwait, Líbano, Omán, Qatar, Yemen, Siria y Palestina.

Egipto y la Unión del Magreb Árabe: Argelia, Egipto, Libia, Marruecos, Mauritania y Túnez.

Unión Aduanera del Sur de África (SACU): Botswana, Eswatini (Swazilandia), Lesotho, Namibia y Sudáfrica.

Oceanía: Australia, Fiji, Islas Marianas Septentrionales, Islas Marshall, Islas Salomón, Kiribati, Estados Federados de Micronesia, Nauru, Nueva Zelandia, Palau, Papua Nueva Guinea, Samoa, territorios vinculados a Australia, territorios vinculados a Francia, territorio británico (Islas Pitcairn), territorios vinculados a Nueva Zelandia, Tonga, Tuvalu y Vanuatu.

⁶ Desde febrero de 2020, la Unión Europea quedó conformada con un total de 27 países. Los datos de Reino Unido se publican por separado.

11. Anexo de cuadros

Cuadro 15. Importaciones, por usos económicos y principales secciones de la Nomenclatura Común del Mercosur. Septiembre y nueve meses de 2019 y 2020

Usos/secciones	Septiembre			Nueve meses		
	2020*	2019*	Variación porcentual	2020*	2019*	Variación porcentual
	Millones de dólares		%	Millones de dólares		%
Total general	4.127	4.002	3,1	30.378	38.462	-21,0
Bienes de capital (BK)	725	663	9,4	5.072	6.489	-21,8
XVI-Máquinas, aparatos y material eléctrico; sus partes	504	462	9,1	3.583	4.711	-23,9
XVII-Material de transporte	125	95	31,6	744	835	-10,9
XVIII-Instrumentos de óptica, precisión, médico-quirúrgico, relojería y música	78	76	2,6	586	725	-19,2
Resto de bienes de capital	19	30	-36,7	160	217	-26,3
Bienes intermedios (BI)	1.609	1.429	12,6	12.139	13.423	-9,6
II-Productos del reino vegetal	253	61	314,8	1.823	1.694	7,6
V-Productos minerales	41	45	-8,9	346	597	-42,0
VI-Productos de industrias químicas y conexas	661	668	-1,0	4.975	5.108	-2,6
VII-Plástico, caucho y sus manufacturas	186	193	-3,6	1.532	1.685	-9,1
X-Pasta de madera, papel, cartón	69	68	1,5	598	659	-9,3
XI-Materias textiles y sus manufacturas	62	61	1,6	452	510	-11,4
XIII-Manufacturas de piedra, yeso, cemento, amianto, mica, cerámica y vidrio	36	29	24,1	244	306	-20,3
XV-Metales comunes y sus manufacturas	186	190	-2,1	1.285	1.808	-28,9
Resto de bienes intermedios	116	114	1,8	885	1.056	-16,2
Combustibles y lubricantes (Cyl)	250	358	-30,2	2.248	3.714	-39,5
V-Productos minerales	244	326	-25,2	2.107	3.433	-38,6
Resto de combustibles y lubricantes	6	32	-81,3	141	281	-49,8
Piezas y accesorios para bienes de capital (PyA)	723	833	-13,2	5.200	7.900	-34,2
XVI-Máquinas, aparatos y material eléctrico; sus partes	494	573	-13,8	3.532	5.624	-37,2
XVII-Material de transporte	177	205	-13,7	1.255	1.737	-27,7
Resto de piezas y accesorios	52	55	-5,5	414	539	-23,2
Bienes de consumo (BC)	581	524	10,9	4.402	4.774	-7,8
I-Animales vivos y productos del reino animal	11	15	-26,7	104	159	-34,6
II-Productos del reino vegetal	54	27	100,0	346	253	36,8
IV-Productos alimenticios, bebidas y tabaco	50	44	13,6	424	428	-0,9
VI-Productos de industrias químicas y conexas	231	186	24,2	1.684	1.731	-2,7
VII-Plástico, caucho y sus manufacturas	28	25	12,0	197	219	-10,0
XI-Materias textiles y sus manufacturas	32	34	-5,9	360	348	3,4
XII-Calzado, paraguas, flores artificiales y otros	27	44	-38,6	228	338	-32,5
XVI-Máquinas, aparatos y material eléctrico; sus partes	43	38	13,2	311	299	4,0
XVII-Material de transporte	25	21	19,0	161	186	-13,4
XVIII-Instrumentos de óptica, precisión, médico-quirúrgico, relojería y música	14	17	-17,6	117	157	-25,5
XX-Mercancías y productos diversos	33	38	-13,2	232	298	-22,1
Resto de bienes de consumo	33	36	-8,3	238	358	-33,5
Vehículos automotores de pasajeros (VA)	195	175	11,4	1.072	1.961	-45,3
XVII-Material de transporte	195	175	11,4	1.072	1.961	-45,3
Resto	44	21	109,5	245	201	21,9

Fuente: INDEC, Dirección Nacional de Estadísticas del Sector Externo.

Cuadro 16.

**Balanza comercial argentina por principales secciones y capítulos de la Nomenclatura Común del Mercosur.
Nueve meses de 2020 respecto a los nueve meses de 2019**

Sección/capítulo	Nueve meses de 2020				
	Exportaciones ^e	Variación porcentual	Importaciones *	Variación porcentual	Saldo *
	Millones de dólares	%	Millones de dólares	%	Millones de dólares
Total general	41.940	-12,6	30.378	-21,0	11.562
I-Animales vivos y productos del reino animal	4.608	0,1	153	-25,0	4.454
02-Carne y despojos comestibles	2.456	-4,2	65	-31,6	2.391
03-Pescados y crustáceos, moluscos y demás invertebrados acuáticos	1.263	-7,1	34	-26,1	1.229
04-Leche y productos lácteos; huevos de ave; miel natural; productos comestibles de origen animal, no expresados ni comprendidos en otra parte	821	37,8	10	-54,5	810
Resto sección I	68	-21,8	44	7,3	24
II-Productos del reino vegetal	12.473	6,8	2.169	11,4	10.304
08-Frutas y frutos comestibles; cortezas de agrios (cítricos), melones o sandías	653	-5,5	253	25,2	400
10-Cereales	7.717	5,5	17	-19,0	7.701
12-Semillas y frutos oleaginosos; semillas y frutos diversos; plantas industriales o medicinales; paja y forrajes	3.060	14,8	1.708	9,6	1.352
Resto sección II	1.044	4,2	192	15,7	851
III-Grasas y aceites	3.632	-1,5	54	-5,3	3.578
IV-Productos alimenticios, bebidas y tabaco	8.301	-11,4	597	-2,0	7.704
20-Preparaciones de hortalizas, frutas u otros frutos o demás partes de plantas	544	-30,9	84	20,0	460
22-Bebidas, líquidos alcohólicos y vinagres	639	-2,6	60	-3,2	579
23-Residuos y desperdicios de las industrias alimentarias; alimentos preparados para animales	6.490	-9,9	51	-10,5	6.438
Resto sección IV	629	-13,6	402	-4,5	226
V-Productos minerales	1.997	-25,9	2.453	-39,1	-455
26-Minerales metalíferos, escorias y cenizas	183	-31,2	238	-40,5	-55
27-Combustibles minerales, aceites minerales y productos de su destilación; materias bituminosas; ceras minerales	1.755	-25,6	2.149	-39,0	-394
Resto sección V	59	-13,2	65	-38,7	-6
VI-Productos de industrias químicas y conexas	2.580	-16,3	6.686	-2,8	-4.106
28-Productos químicos inorgánicos; compuestos inorgánicos u orgánicos de metal precioso, de elementos radioactivos, de metales de las tierras raras o de isótopos	173	-31,1	413	-25,7	-240
29-Productos químicos orgánicos	301	-25,3	1.943	6,8	-1.642
30-Productos farmacéuticos	516	-1,5	1.621	0,6	-1.104
31-Abonos	16	-61,0	789	-7,0	-773
33-Aceites esenciales y resinoides; preparaciones de perfumería, de tocador o de cosmética	354	-13,2	291	-10,5	63
38-Productos diversos de las industrias químicas	929	-17,0	954	-5,5	-25
Resto sección VI	290	-13,7	675	-5,2	-385
VII-Plástico, caucho y sus manufacturas	655	-23,0	1.998	-10,0	-1.343
39-Plástico y sus manufacturas	535	-15,3	1.476	-6,3	-941
40-Caucho y sus manufacturas	120	-45,2	523	-18,8	-402
VIII-Pieles, cueros y sus manufacturas (excepto calzado)	256	-45,8	60	-30,2	196
IX-Madera, carbón vegetal, corcho y sus manufacturas, cestería	147	2,8	84	-4,5	63
X-Pasta de madera, papel, cartón	235	-25,4	651	-15,2	-416
XI-Materias textiles y sus manufacturas	216	-43,0	827	-5,6	-612
XII-Calzado, paraguas, flores artificiales y otros	3	-66,7	231	-32,5	-228
XIII-Manufacturas de piedra, yeso, cemento, amianto, mica, cerámica y vidrio	72	-37,4	264	-20,2	-191
XIV-Perlas finas, piedras y metales preciosos, monedas y otros	1.463	-21,4	76	-30,3	1.387
XV-Metales comunes y sus manufacturas	966	-34,2	1.535	-28,8	-569
72-Fundición, hierro y acero	214	-32,3	380	-31,2	-166
73-Manufacturas de fundición, hierro o acero	277	-44,3	437	-40,1	-160
76-Aluminio y sus manufacturas	434	-22,8	216	-8,5	218
Resto sección XV	41	-55,4	503	-21,0	-461
XVI-Máquinas, aparatos y material eléctrico; sus partes	750	-28,0	7.642	-29,9	-6.892
84-Reactores nucleares, calderas, máquinas, aparatos y artefactos mecánicos; partes de estas máquinas o aparatos	651	-27,6	4.304	-26,7	-3.653
85-Máquinas, aparatos y material eléctrico y sus partes; aparatos de grabación o reproducción de sonido, aparatos de grabación o reproducción de imagen y sonido en televisión, y las partes y accesorios de estos aparatos	99	-30,8	3.338	-33,7	-3.239
XVII-Material de transporte	2.681	-46,2	3.232	-31,5	-551
87-Vehículos automóviles, tractores, velocípedos y demás vehículos terrestres; sus partes y accesorios	2.603	-45,9	3.135	-30,2	-531
Resto sección XVII	78	-56,2	97	-57,1	-20
Resto de secciones y transacciones especiales	904	-24,7	1.666	-21,9	-761

Fuente: INDEC, Dirección Nacional de Estadísticas del Sector Externo.

Cuadro 17.

Productos seleccionados de exportación según diferencias absolutas. Nueve meses de 2019 y 2020

Productos	Nueve meses		Diferencias absolutas
	2020 ^e	2019 [*]	
	Millones de dólares		
Total de exportaciones	41.940	47.959	-6.019
Total de productos seleccionados	24.972	29.245	-4.273
87042190 Vehículos para transporte de mercancías, de peso total con carga máxima <= a 5 t	1.541	2.777	-1.236
23040010 Harina y pellets de la extracción del aceite de soja	5.969	6.651	-682
10059010 Maíz en grano	5.153	4.654	499
71081210 Oro para uso no monetario, formas en bruto de aleación dorada o bullón dorado	1.235	1.620	-385
12024200 Otros maníes crudos n.c.o.p.	612	230	381
27090010 Aceites crudos de petróleo	824	1.116	-292
87032210 Vehículos para transporte <= a 6 personas, de cilindrada > a 1.000 cm ³ y <= a 1.500 cm ³	186	433	-247
15121110 Aceite de girasol en bruto	306	505	-200
03061710 Camarones, langostinos y otros decápodos excluidos de agua fría, enteros, congelados	212	402	-190
20081100 Maníes preparados o conservados en formas n.c.o.p.	74	260	-186
03074310 Calamares y potas congelados	381	207	174
04022110 Leche entera, en polvo, gránulos o similares, sin azucarar, con contenido de materias grasas > al 1,5%	312	147	164
41044130 Cueros y pieles curtidos de bovino, depilados, secos, plena flor sin dividir o divididos con la flor, n.c.o.p.	161	307	-147
38260000 Biodiésel y sus mezclas, sin aceites de petróleo o de mineral bituminoso	470	616	-146
87084080 Cajas de cambio para vehículos automóviles n.c.o.p.	160	292	-133
73042931 Tubos sin costura, aceros aleados sin revestir, diámetro <= a 229 mm para entubación o producción de pozos de petróleo o gas	66	s	s
15071000 Aceite de soja en bruto, incluso desgomado	2.806	2.678	128
87033390 Vehículos para transporte de personas, de cilindrada > a 2.500 cm ³ , n.c.o.p.	s	s	s
27101922 Fueloil	168	278	-109
10039080 Cebada en grano excluida cervecera	183	288	-105
76012000 Aleaciones de aluminio	94	194	-99
87032310 Vehículos para transporte <= a 6 personas, de cilindrada > a 1.500 cm ³ y <= a 3.000 cm ³	84	170	-85
87043190 Vehículos para transporte de mercancías, de peso total con carga máxima <= a 5 t, n.c.o.p.	68	142	-74
88024090 Aviones y otras aeronaves, de peso en vacío > a 15.000 kg, excluidas a turbohélice	s	s	s
27112100 Gas natural en estado gaseoso	204	277	-72
02013000 Carne bovina, deshuesada, fresca o refrigerada	502	572	-71
51052910 Tops de lana peinada	50	116	-66
28369100 Carbonato de litio	71	134	-63
73042939 Tubos sin costura, aceros aleados sin revestir, para entubación o producción de pozos de petróleo o gas, n.c.o.p.	s	s	s
02071400 Trozos y despojos de gallos o gallinas, congelados	159	219	-60
24012030 Tabaco desvenado o desnervado, en hojas secas en secadero de aire caliente del tipo Virginia	60	119	-59
02022090 Cortes de carne bovina congelada, sin deshuesar, n.c.o.p.	74	15	59
40111000 Neumáticos de caucho, nuevos, utilizados en automóviles de turismo	36	95	-59
97011000 Pinturas y dibujos hechos totalmente a mano	11	65	-54
87021000 Vehículos automóviles para transporte >= a 10 personas, con motor de émbolo o pistón	85	138	-54
07032090 Ajos frescos o refrigerados excluidos para siembra	142	90	53
11071010 Malta sin tostar, entera o partida	158	209	-52
38231990 Ácidos grasos monocarboxílicos industriales n.c.o.p.	54	3	52
27101249 Naftas excluidas para petroquímica	153	203	-50
39021020 Polipropileno sin carga, en formas primarias	37	86	-49
23063010 Tortas, harinas y pellets de grasas o aceites de girasol	93	140	-47
84082090 Motores de émbolo, diésel o semidiésel, para vehículos automotores, cilindrada > a 3.500 cm ³	102	148	-47
15079011 Aceite de soja refinado, en envases <= a 5 l	78	35	43
38231900 Ácidos grasos monocarboxílicos industriales n.c.o.p.	0	43	-43
03047400 Filetes de merluzas (Merluccius spp, Urophycis spp) congelados	110	151	-41
87032390 Vehículos para transporte de personas, de cilindrada > a 1.500 cm ³ y <= a 3.000 cm ³ , n.c.o.p.	s	s	s
87084090 Cajas de cambio para vehículos	61	98	-37
26070000 Minerales de plomo y sus concentrados	0	s	s
27101259 Gasolinas excluidas de aviación	61	s	s
27111300 Butanos licuados	72	106	-34
73042990 Tubos sin costura de hierro o acero, para entubación o producción de pozos de petróleo o gas, n.c.o.p.	s	0	s
10039010 Cebada cervecera	247	280	-33
22042100 Vinos no espumosos, mosto de uva, en envases con capacidad <= a 2 l	501	534	-32
10079000 Sorgo granífero, excluido para siembra	83	51	32
38151210 Catalizadores en colmena cerámica o metálica, con metales preciosos o sus compuestos como sustancia activa para conversión catalítica de gases de escape de vehículos	s	s	s
40112090 Neumáticos de caucho, nuevos, utilizados en autobuses o camiones, excluidos de medida 11,00-24	s	48	s
20041000 Papas preparadas o conservadas sin vinagre o ácido acético, congeladas	124	155	-30
72249000 Productos intermedios de otros aceros aleados excluido inoxidable	s	41	s
12060090 Semilla de girasol excluida para siembra	89	60	29
33072010 Desodorantes y antitranspirantes corporales líquidos	53	81	-28
Resto	16.968	18.714	-1.746

Fuente: INDEC, Dirección Nacional de Estadísticas del Sector Externo.

Cuadro 18.

Productos seleccionados de importación según diferencias absolutas. Nueve meses de 2019 y 2020

Productos	Nueve meses		Diferencias absolutas
	2020 ^e	2019 [*]	
	Millones de dólares		
Total de importaciones	30.378	38.462	-8.083
Total de productos seleccionados	7.836	12.357	-4.522
85030090 Partes destinadas a motores, generadores, grupos electrógenos y convertidores rotativos, n.c.o.p.	83	615	-533
87032310 Vehículos para transporte <= a 6 personas, de cilindrada > a 1.500 cm ³ y <= a 3.000 cm ³	571	1.101	-530
27101921 Gasoleo (gasoil)	511	1.035	-524
87032210 Vehículos para transporte <= a 6 personas, de cilindrada > a 1.000 cm ³ y <= a 1.500 cm ³	342	649	-307
27112100 Gas natural en estado gaseoso	782	1.008	-226
27111100 Gas natural licuado	227	432	-205
85414032 Celulas solares en módulos o paneles	11	180	-169
26011210 Aglomerados de hierro por proceso de pelletización, de diámetro superior o igual a 8 mm pero inferior o igual a 18 mm	134	280	-147
12019000 Porotos de soja excluidos para siembra	1.646	1.505	142
27101259 Gasolinas excluidas de aviación	77	213	-136
28182010 Alumina calcinada	110	242	-132
27101911 Querosenos de aviación	14	134	-120
63079010 Artículos confeccionados no expresados ni comprendidos en otra parte, de telas sin tejer	121	4	117
87082999 Partes y accesorios de carrocerías n.c.o.p., de vehículos automóviles para transporte de personas, mercancías o usos especiales	191	298	-106
87084080 Cajas de cambio para vehículos automóviles n.c.o.p.	217	313	-96
84029000 Partes de calderas de vapor y de agua sobrecalentada	3	94	-91
85023100 Grupo electrógeno de energía eólica	17	106	-90
31053000 Hidrogenoortofosfato de diamonio (fosfato diamónico)	97	14	83
84119900 Partes de turbinas de gas n.c.o.p.	96	176	-80
85176299 Aparatos para recepción, conversión y transmisión o regeneración de voz, imagen u otros datos n.c.o.p.	123	201	-78
84304920 Máquinas de sondeo rotativas excluidas autopropulsadas	0	72	-71
31053010 Hidrogenoortofosfato de diamonio (fosfato diamónico) con contenido de arsénico >= a 6 mg/Kg	0	71	-71
85177010 Circuitos impresos con componentes eléctricos o electrónicos montados para aparatos eléctricos de telefonía o telegrafía con hilos, de telecomunicación por corriente portadora o digital	339	407	-68
87089990 Partes y accesorios de vehículos automóviles n.c.o.p.	155	216	-61
87012000 Tractores de carretera para semirremolques	155	94	60
84082020 Motores de émbolo, diésel o semidiésel, para vehículos automotores, cilindrada > a 1.500 cm ³ y <= a 2.500 cm ³	94	154	-59
29359019 Sulfonamidas cuya estructura contenga heterociclo(s) con heteroátomo(s) de nitrógeno exclusivamente n.c.o.p.	124	66	58
32061110 Pigmentos de dióxido de titanio, con contenido >=80%, tipo rutilo	67	10	57
84713012 Máquinas automáticas para procesamiento de datos, digitales, portátiles, de peso < a 3,5 kg con teclado alfanumérico >= a 70 teclas, pantalla > a 140 y < a 560 cm ²	197	139	57
32061119 Pigmentos de dióxido de titanio, con contenido >=80%, tipo rutilo, n.c.o.p.	0	57	-57
84082030 Motores de émbolo, diésel o semidiésel, para vehículos automotores, cilindrada > a 2.500 cm ³ y <= a 3.500 cm ³	78	135	-57
84749000 Partes de máquinas para clasificar, cribar, lavar, triturar, mezclar, amasar, aglomerar o moldear tierra, piedra u otras materias minerales	14	70	-56
49019900 Libros, folletos e impresos similares, excluidos diccionarios, enciclopedias y en hojas sueltas	30	86	-56
29012100 Etileno	0	53	-53
73269090 Manufacturas de hierro o acero n.c.o.p.	76	127	-51
84129090 Partes de motores y máquinas motrices, n.c.o.p.	30	79	-49
86031000 Automotores para vías férreas y tranvías de fuente externa de electricidad	0	47	-47
84399990 Partes para máquinas para fabricar y acabar papel y carton, n.c.o.p.	3	48	-45
89012000 Barcos cisterna	16	60	-44
87042190 Vehículos para transporte de mercancías, de peso total con carga máxima <= a 5 t, n.c.o.p.	128	84	43
85176130 Estaciones base de telefonía celular	22	65	-43
85371090 Cuadros, paneles, consolas, armarios y otros soportes, equipados con aparatos de las partidas 8535 u 8536, para control o distribución de electricidad, para una tensión <= a 1.000 voltios, n.c.o.p.	60	101	-41
84314390 Partes de máquinas de sondeo o perforación excluidas rotativas	22	63	-41
85042300 Transformadores de dieléctrico líquido, de potencia > a 10.000 kVA	3	44	-41
85443000 Juegos de cables para bujías de encendido y otros juegos de cables utilizados en los medios de transporte	83	123	-40
85451100 Electrodo de carbón utilizados en hornos eléctricos	11	49	-38
85287119 Aparato receptor decodificador de TV integrado (IRD) de señales digitalizadas de video codificadas, n.c.o.p.	69	107	-37
87085080 Ejes n.c.o.p. para vehículos automóviles	23	60	-37
87085099 Partes de ejes n.c.o.p. para vehículos	65	101	-36
84834010 Reductores, multiplicadores y variadores de velocidad incluidos convertidores de par	39	75	-36
31021010 Urea con contenido de nitrógeno > 45 %	189	225	-35
85446000 Conductores eléctricos para tensión > a 1.000 V	18	54	-35
85044090 Convertidores estaticos n.c.o.p.	35	69	-35
84313900 Partes de máquinas o aparatos de la partida 84.28, n.c.o.p.	12	46	-34
40111000 Neumáticos de caucho, nuevos, utilizados en automóviles de turismo	77	110	-34
27132000 Betún de petróleo	4	38	-34
84798210 Mezcladores	11	45	-33
85177091 Gabinetes, bastidores y armazones para aparatos eléctricos de telefonía o telegrafía con hilos, de telecomunicación por corriente portadora o digital	8	41	-33
84313190 Partes de montacargas o escaleras mecánicas	4	37	-33
85177099 Partes n.c.o.p., para aparatos eléctricos de telefonía o telegrafía con hilos, de telecomunicación por corriente portadora o digital	200	231	-31
Resto	22.543	26.105	-3.562

Fuente: INDEC, Dirección Nacional de Estadísticas del Sector Externo.

Cuadro 19.

Exportaciones por grandes rubros, según zonas económicas y países seleccionados. Septiembre de 2019 y 2020

Zonas económicas y países seleccionados	Grandes rubros														
	Total			Productos primarios (PP)			Manufacturas de origen agropecuario (MOA)			Manufacturas de origen industrial (MOI)			Combustibles y energía (CyE)		
	2020 ^e	2019 [*]	Var.	2020 ^e	2019 [*]	Var.	2020 ^e	2019 [*]	Var.	2020 ^e	2019 [*]	Var.	2020 ^e	2019 [*]	Var.
	Millones de dólares		%	Millones de dólares		%	Millones de dólares		%	Millones de dólares		%	Millones de dólares		%
Total	4.711	5.746	-18,0	1.112	1.584	-29,8	1.977	2.081	-5,0	1.391	1.725	-19,4	231	356	-35,1
Mercosur	967	1.015	-4,7	108	139	-22,3	218	166	31,3	594	681	-12,8	46	29	58,6
Chile	256	242	5,8	60	44	36,4	81	79	2,5	77	91	-15,4	38	29	31,0
Resto de ALADI	297	384	-22,7	85	125	-32,0	91	107	-15,0	120	144	-16,7	1	8	-87,5
SICA	80	69	15,9	3	s	s	17	13	30,8	59	49	20,4	-	s	s
NAFTA	354	462	-23,4	41	55	-25,5	85	94	-9,6	194	204	-4,9	34	110	-69,1
Unión Europea (¹)	765	879	-13,0	201	164	22,6	341	418	-18,4	201	267	-24,7	23	31	-25,8
Reino Unido	49	-	///	12	-	///	34	-	///	3	-	///	-	-	-
Suiza	78	180	-56,7	0	s	s	2	2	-	76	177	-57,1	-	s	s
CEI	47	60	-21,7	10	13	-23,1	36	43	-16,3	1	4	-75,0	-	-	-
ASEAN	412	555	-25,8	157	223	-29,6	245	324	-24,4	10	9	11,1	-	-	-
China	310	885	-65,0	70	560	-87,5	228	312	-26,9	s	s	s	s	s	s
República de Corea	98	85	15,3	96	69	39,1	2	16	-87,5	1	1	-	-	-	-
Japón	31	35	-11,4	19	18	5,6	7	11	-36,4	6	6	-	-	-	-
India	188	130	44,6	1	1	-	181	117	54,7	6	12	-50,0	-	-	-
Medio Oriente	265	229	15,7	81	52	55,8	128	95	34,7	s	25	s	s	57	s
Magreb y Egipto	210	209	0,5	95	60	58,3	113	146	-22,6	3	3	-	-	-	-
SACU	38	41	-7,3	3	8	-62,5	29	20	45,0	6	13	-53,8	-	-	-
Oceanía	59	44	34,1	3	s	s	53	29	82,8	3	10	-70,0	0	s	s
Resto del mundo	205	240	-14,6	66	43	53,5	89	90	-1,1	8	17	-52,9	42	89	-52,8

(¹) Desde febrero de 2020, la Unión Europea quedó conformada con un total de 27 países. Los datos de Reino Unido se publican por separado.

Nota: los totales incluyen zonas francas y territorios asociados.

Fuente: INDEC, Dirección Nacional de Estadísticas del Sector Externo.

Cuadro 20.

Exportaciones por grandes rubros, según zonas económicas y países seleccionados. Nueve meses de 2019-2020

Zonas económicas y países seleccionados	Grandes rubros														
	Total			Productos primarios (PP)			Manufacturas de origen agropecuario (MOA)			Manufacturas de origen industrial (MOI)			Combustibles y energía (CyE)		
	2020 ^e	2019 [*]	Var.	2020 ^e	2019 [*]	Var.	2020 ^e	2019 [*]	Var.	2020 ^e	2019 [*]	Var.	2020 ^e	2019 [*]	Var.
	Millones de dólares		%	Millones de dólares		%	Millones de dólares		%	Millones de dólares		%	Millones de dólares		%
Total	41.940	47.959	-12,6	13.642	12.968	5,2	16.302	17.790	-8,4	9.576	13.980	-31,5	2.419	3.221	-24,9
Mercosur	6.909	9.365	-26,2	1.399	1.509	-7,3	1.284	1.422	-9,7	3.847	6.041	-36,3	379	394	-3,8
Chile	2.170	2.299	-5,6	496	400	24,0	735	707	4,0	599	786	-23,8	340	406	-16,3
Resto de ALADI	2.293	2.717	-15,6	858	843	1,8	723	704	2,7	697	1.117	-37,6	15	53	-71,7
SICA	450	534	-15,7	49	68	-27,9	64	92	-30,4	270	355	-23,9	67	19	252,6
NAFTA	3.163	4.172	-24,2	492	444	10,8	808	848	-4,7	1.477	1.943	-24,0	387	937	-58,7
Unión Europea (¹)	5.116	6.344	-19,4	1.340	1.264	6,0	2.523	3.340	-24,5	1.063	1.455	-26,9	189	285	-33,7
Reino Unido	430	-	///	106	-	///	293	-	///	29	-	///	2	-	///
Suiza	818	1.205	-32,1	2	3	-33,3	16	19	-15,8	800	1.184	-32,4	-	-	-
CEI	548	532	3,0	232	224	3,6	284	275	3,3	32	s	s	-	s	s
ASEAN	4.794	4.911	-2,4	2.358	2.069	14,0	2.356	2.691	-12,4	68	s	s	12	s	s
China	4.318	4.576	-5,6	2.286	2.298	-0,5	1.854	1.982	-6,5	119	155	-23,2	59	141	-58,2
República de Corea	568	614	-7,5	526	544	-3,3	27	58	-53,4	14	12	16,7	-	-	-
Japón	221	312	-29,2	79	135	-41,5	76	87	-12,6	65	90	-27,8	-	-	-
India	1.861	1.616	15,2	s	s	s	1.696	1.400	21,1	143	169	-15,4	s	s	s
Medio Oriente	2.488	2.680	-7,2	935	892	4,8	1.184	1.443	-17,9	142	181	-21,5	227	165	37,6
Magreb y Egipto	2.494	2.627	-5,1	1.522	1.446	5,3	939	1.140	-17,6	22	42	-47,6	11	-	///
SACU	264	466	-43,3	34	s	s	181	238	-23,9	49	132	-62,9	-	s	s
Oceanía	493	496	-0,6	s	11	s	392	353	11,0	54	102	-47,1	s	30	s
Resto del mundo	2.542	2.492	2,0	865	684	26,5	866	994	-12,9	85	97	-12,4	726	718	1,1

(¹) Desde febrero de 2020, la Unión Europea quedó conformada con un total de 27 países. Los datos de Reino Unido se publican por separado.

Nota: los totales incluyen zonas francas y territorios asociados.

Fuente: INDEC, Dirección Nacional de Estadísticas del Sector Externo.

Cuadro 21. Importaciones por usos económicos, según zonas económicas y países seleccionados. Septiembre de 2019 y 2020

Zonas económicas y países seleccionados	Usos											
	Total			Bienes de capital (BK)			Bienes intermedios (BI)			Combustibles y lubricantes (CyL)		
	2020*	2019*	Var.	2020*	2019*	Var.	2020*	2019*	Var.	2020*	2019*	Var.
	Millones de dólares		%	Millones de dólares		%	Millones de dólares		%	Millones de dólares		%
Total	4.127	4.002	3,1	725	663	9,4	1.609	1.429	12,6	250	358	-30,2
Mercosur	1.184	920	28,7	144	110	30,9	567	369	53,7	26	25	4,0
Chile	55	42	31,0	2	2	-	31	23	34,8	-	0	-100,0
Resto de ALADI	147	177	-16,9	1	1	-	22	26	-15,4	80	114	-29,8
SICA	3	1	200,0	1	0	41,3	1	0	109,1	-	-	-
NAFTA	446	652	-31,6	96	107	-10,3	184	234	-21,4	35	160	-78,1
Unión Europea (¹)	604	683	-11,6	101	121	-16,5	213	226	-5,8	39	29	34,5
Reino Unido	50	-	///	4	-	///	23	-	///	0	-	///
Suiza	39	28	39,3	2	3	-33,3	27	16	68,8	0	0	136,7
CEI	19	35	-45,7	0	0	-51,6	6	34	-82,4	13	0	///
ASEAN	210	251	-16,3	39	45	-13,3	30	34	-11,8	0	0	-46,9
China	890	794	12,1	289	223	29,6	290	267	8,6	0	0	88,6
República de Corea	29	39	-25,6	5	14	-64,3	16	15	6,7	0	0	-23,1
Japón	72	78	-7,7	15	14	7,1	12	16	-25,0	0	0	-62,9
India	100	65	53,8	5	4	25,0	54	43	25,6	23	0	///
Medio Oriente	38	27	40,7	3	6	-50,0	15	12	25,0	14	2	///
Magreb y Egipto	83	65	27,7	0	0	164,6	78	63	23,8	-	-	-
SACU	10	9	11,1	2	1	100,0	3	4	-25,0	-	0	-100,0
Oceanía	4	23	-82,6	1	0	23,1	2	20	-90,0	-	0	-100,0
Resto del mundo	142	112	26,8	18	10	80,0	36	28	28,6	19	28	-32,1

Zonas económicas y países seleccionados	Usos											
	Piezas y accesorios para bienes de capital (PyA)			Bienes de consumo (BC)			Vehículos automotores de pasajeros (VA)			Resto		
	2020*	2019*	Var.	2020*	2019*	Var.	2020*	2019*	Var.	2020*	2019*	Var.
	Millones de dólares		%	Millones de dólares		%	Millones de dólares		%	Millones de dólares		%
Total	723	833	-13,2	581	524	10,9	195	175	11,4	44	21	109,5
Mercosur	162	165	-1,8	113	110	2,7	172	141	22,0	0	0	-41,0
Chile	2	2	-	20	15	33,3	-	-	-	0	0	12,3
Resto de ALADI	5	1	400,0	38	29	31,0	2	6	-66,7	0	0	-66,7
SICA	1	0	212,4	1	0	219,3	-	-	-	0	0	-88,0
NAFTA	69	80	-13,8	56	63	-11,1	5	9	-44,4	0	0	///
Unión Europea (¹)	123	201	-38,8	118	94	25,5	11	11	-	0	0	-94,2
Reino Unido	9	-	///	14	-	///	0	-	///	0	-	///
Suiza	2	2	-	9	8	12,5	-	-	-	0	0	-33,3
CEI	0	1	-49,3	0	0	35,7	-	-	-	0	0	-42,6
ASEAN	106	132	-19,7	35	40	-12,5	-	0	-100,0	0	0	219,3
China	172	173	-0,6	136	129	5,4	3	1	200,0	0	0	-29,6
República de Corea	5	8	-37,5	1	1	-	1	1	-	0	0	-97,1
Japón	36	39	-7,7	8	3	166,7	1	6	-83,3	0	0	-50,9
India	5	7	-28,6	14	10	40,0	0	-	///	0	0	45,2
Medio Oriente	2	1	100,0	5	6	-16,7	-	-	-	0	0	///
Magreb y Egipto	3	2	50,0	1	1	-	-	-	-	0	0	136,4
SACU	5	4	25,0	0	0	106,5	-	0	-100,0	0	0	14,5
Oceanía	0	0	43,2	1	2	-50,0	-	-	-	0	0	-75,6
Resto del mundo	15	13	15,4	12	13	-7,7	-	-	-	43	20	115,0

(¹) Desde febrero de 2020, la Unión Europea quedó conformada con un total de 27 países. Los datos de Reino Unido se publican por separado.

Nota: los totales incluyen zonas francas y territorios asociados.

Fuente: INDEC, Dirección Nacional de Estadísticas del Sector Externo.

Cuadro 22.

**Importaciones por usos económicos, según zonas económicas y países seleccionados.
Nueve meses de 2019 y 2020**

Zonas económicas y países seleccionados	Usos											
	Total			Bienes de capital (BK)			Bienes intermedios (BI)			Combustibles y lubricantes (CyL)		
	2020*	2019*	Var.	2020*	2019*	Var.	2020*	2019*	Var.	2020*	2019*	Var.
	Millones de dólares		%	Millones de dólares		%	Millones de dólares		%	Millones de dólares		%
Total	30.378	38.462	-21,0	5.072	6.489	-21,8	12.139	13.423	-9,6	2.248	3.714	-39,5
Mercosur	8.187	9.776	-16,3	962	1.105	-12,9	4.181	4.436	-5,7	325	328	-0,9
Chile	368	412	-10,7	15	23	-34,8	204	236	-13,6	0	0	-99,7
Resto de ALADI	1.249	1.535	-18,6	6	7	-14,3	130	184	-29,3	816	1.017	-19,8
SICA	18	16	12,5	7	6	16,7	4	4	-	-	-	-
NAFTA	4.125	6.144	-32,9	762	1.105	-31,0	1.840	2.206	-16,6	360	1.195	-69,9
Unión Europea (1)	4.773	6.979	-31,6	865	1.332	-35,1	1.738	2.229	-22,0	179	296	-39,5
Reino Unido	263	-	///	38	-	///	129	-	///	0	-	///
Suiza	316	311	1,6	18	31	-41,9	204	166	22,9	0	0	26,8
CEI	138	210	-34,3	5	4	25,0	104	176	-40,9	25	24	4,2
ASEAN	1.741	2.028	-14,2	301	330	-8,8	268	293	-8,5	1	78	-98,7
China	5.939	7.067	-16,0	1.757	2.034	-13,6	1.987	2.048	-3,0	1	7	-85,7
República de Corea	265	400	-33,8	70	132	-47,0	123	125	-1,6	3	6	-50,0
Japón	521	699	-25,5	100	147	-32,0	111	129	-14,0	1	2	-50,0
India	613	601	2,0	31	44	-29,5	344	338	1,8	132	80	65,0
Medio Oriente	368	404	-8,9	20	40	-50,0	99	115	-13,9	206	204	1,0
Magreb y Egipto	371	362	2,5	2	1	100,0	340	318	6,9	6	12	-50,0
SACU	75	110	-31,8	13	29	-55,2	25	36	-30,6	3	0	///
Oceanía	107	210	-49,0	8	10	-20,0	81	158	-48,7	7	30	-76,7
Resto	943	1.196	-21,2	92	108	-14,8	226	225	0,4	182	434	-58,1

Zonas económicas y países seleccionados	Usos											
	Piezas y accesorios para bienes de capital (PyA)			Bienes de consumo (BC)			Vehículos automotores de pasajeros (VA)			Resto		
	2020*	2019*	Var.	2020*	2019*	Var.	2020*	2019*	Var.	2020*	2019*	Var.
	Millones de dólares		%	Millones de dólares		%	Millones de dólares		%	Millones de dólares		%
Total	5.200	7.900	-34,2	4.402	4.774	-7,8	1.072	1.961	-45,3	245	201	21,9
Mercosur	1.053	1.397	-24,6	797	856	-6,9	867	1.653	-47,5	1	1	-
Chile	12	24	-50,0	136	129	5,4	-	-	-	0	0	-14,5
Resto de ALADI	8	11	-27,3	267	271	-1,5	22	44	-50,0	0	0	-57,5
SICA	2	2	-	5	4	25,0	-	-	-	0	0	-42,6
NAFTA	577	868	-33,5	517	692	-25,3	68	77	-11,7	1	1	-
Unión Europea (1)	976	1.963	-50,3	943	1.064	-11,4	71	94	-24,5	1	2	-50,0
Reino Unido	29	-	///	64	-	///	2	-	///	0	-	///
Suiza	17	27	-37,0	77	87	-11,5	-	-	-	0	0	-30,8
CEI	3	6	-50,0	1	1	-	-	-	-	0	0	-50,9
ASEAN	813	938	-13,3	357	387	-7,8	-	2	-100,0	0	0	-60,3
China	1.194	1.953	-38,9	988	1.009	-2,1	11	16	-31,3	0	1	-58,0
República de Corea	57	104	-45,2	7	8	-12,5	5	25	-80,0	0	0	-65,8
Japón	240	334	-28,1	48	36	33,3	22	50	-56,0	0	0	-8,6
India	44	64	-31,3	61	75	-18,7	1	-	///	0	0	14,5
Medio Oriente	10	13	-23,1	32	32	-	-	-	-	0	0	114,8
Magreb y Egipto	17	23	-26,1	6	8	-25,0	-	-	-	0	0	-29,8
SACU	31	43	-27,9	1	2	-50,0	1	1	-	0	0	3,5
Oceanía	5	6	-16,7	6	6	-	-	-	-	0	0	-99,7
Resto	111	124	-10,5	87	108	-19,4	4	0	///	240	195	23,1

(1) Desde febrero de 2020, la Unión Europea quedó conformada con un total de 27 países. Los datos de Reino Unido se publican por separado.

Nota: los totales incluyen zonas francas y territorios asociados.

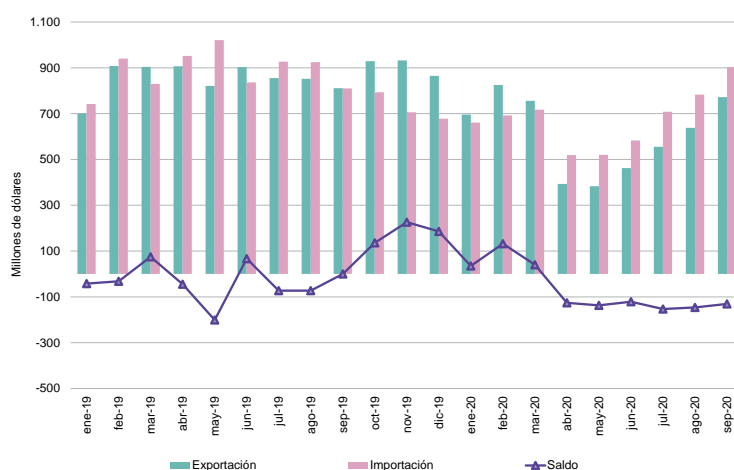
Fuente: INDEC, Dirección Nacional de Estadísticas del Sector Externo.

Cuadro 23. Intercambio comercial argentino con Brasil. Enero 2019-septiembre 2020

Período	Exportación		Importación		Saldo	
	2020 ^e	2019 [*]	2020 [*]	2019 [*]	2020 [*]	2019 [*]
Millones de dólares						
Enero	696	700	661	742	35	-42
Febrero	825	908	692	940	132	-32
Marzo	756	904	717	830	40	75
Abril	393	907	519	952	-126	-45
Mayo	383	821	520	1.021	-137	-201
Junio	462	903	583	836	-121	67
Julio	555	855	708	927	-153	-73
Agosto	638	852	783	925	-146	-73
Septiembre	772	811	903	810	-131	0
Octubre		929		793		136
Noviembre		932		706		226
Diciembre		865		678		186

Nota: los totales incluyen zonas francas y territorios asociados.

Fuente: INDEC, Dirección Nacional de Estadísticas del Sector Externo.

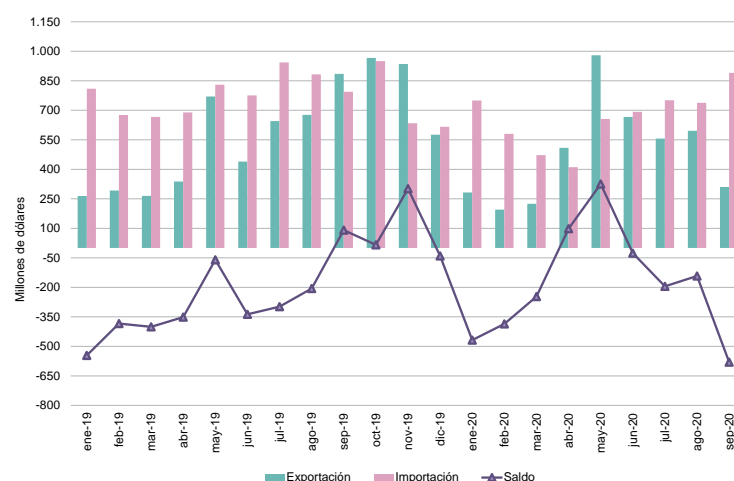


Cuadro 24. Intercambio comercial argentino con China. Enero 2019-septiembre 2020

Período	Exportación		Importación		Saldo	
	2020 ^e	2019 [*]	2020 [*]	2019 [*]	2020 [*]	2019 [*]
Millones de dólares						
Enero	282	264	750	810	-468	-546
Febrero	195	292	580	676	-386	-384
Marzo	225	265	472	666	-247	-401
Abril	509	338	411	689	98	-351
Mayo	980	770	656	830	325	-60
Junio	666	439	692	776	-26	-337
Julio	556	645	751	943	-195	-298
Agosto	596	677	738	883	-142	-206
Septiembre	310	885	890	794	-580	91
Octubre		966		950		16
Noviembre		935		634		302
Diciembre		576		616		-40

Nota: los totales incluyen zonas francas y territorios asociados.

Fuente: INDEC, Dirección Nacional de Estadísticas del Sector Externo.

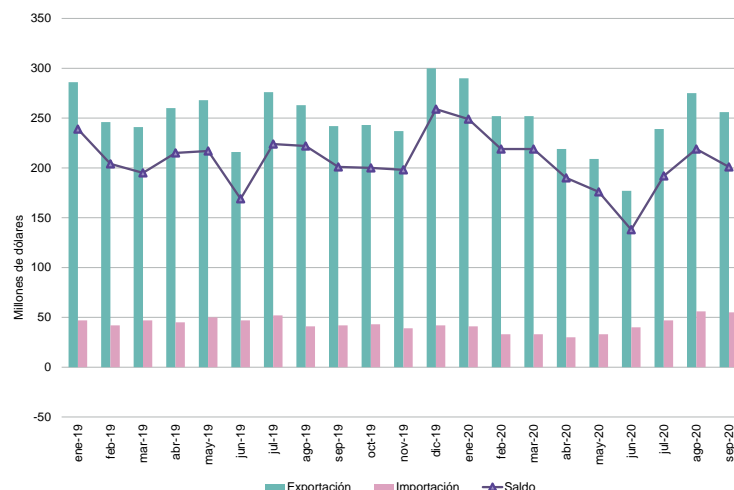


Cuadro 25. Intercambio comercial argentino con Chile. Enero 2019-septiembre 2020

Período	Exportación		Importación		Saldo	
	2020 ^e	2019 [*]	2020 [*]	2019 [*]	2020 [*]	2019 [*]
Millones de dólares						
Enero	290	286	41	47	249	239
Febrero	252	246	33	42	219	204
Marzo	252	241	33	47	219	195
Abril	219	260	30	45	190	215
Mayo	209	268	33	50	176	217
Junio	177	216	40	47	138	169
Julio	239	276	47	52	192	224
Agosto	275	263	56	41	219	222
Septiembre	256	242	55	42	201	201
Octubre		243		43		200
Noviembre		237		39		198
Diciembre		300		42		259

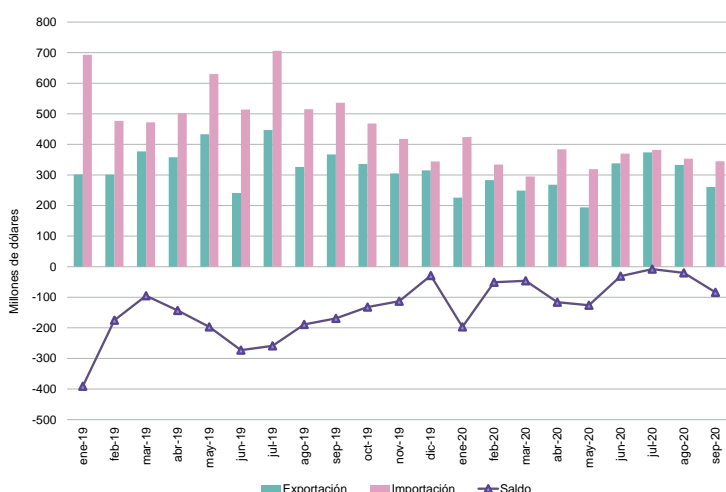
Nota: los totales incluyen zonas francas y territorios asociados.

Fuente: INDEC, Dirección Nacional de Estadísticas del Sector Externo.



Cuadro 26. Intercambio comercial argentino con Estados Unidos. Enero 2019-septiembre 2020

Período	Exportación		Importación		Saldo	
	2020 ^e	2019 [*]	2020 [*]	2019 [*]	2020 [*]	2019 [*]
Millones de dólares						
Enero	226	302	424	693	-197	-391
Febrero	283	301	334	477	-51	-175
Marzo	249	377	295	472	-46	-95
Abril	268	358	384	502	-116	-143
Mayo	194	433	319	630	-126	-197
Junio	338	241	370	514	-31	-273
Julio	374	447	382	706	-8	-259
Agosto	333	326	353	515	-20	-189
Septiembre	261	367	345	536	-84	-169
Octubre		336		468		-132
Noviembre		305		418		-113
Diciembre		315		344		-29

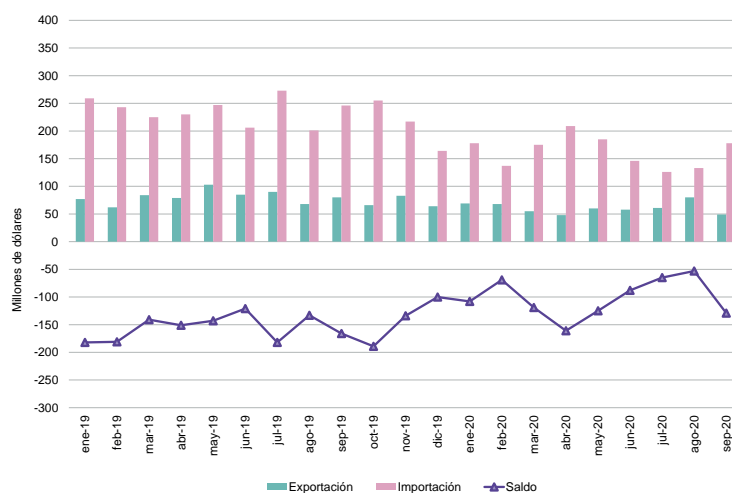


Nota: los totales incluyen zonas francas y territorios asociados.

Fuente: INDEC, Dirección Nacional de Estadísticas del Sector Externo.

Cuadro 27. Intercambio comercial argentino con Alemania. Enero 2019-septiembre 2020

Período	Exportación		Importación		Saldo	
	2020 ^e	2019 [*]	2020 [*]	2019 [*]	2020 [*]	2019 [*]
Millones de dólares						
Enero	69	77	178	259	-108	-182
Febrero	68	62	137	243	-69	-181
Marzo	55	84	175	225	-119	-141
Abril	48	79	209	230	-161	-151
Mayo	60	103	185	247	-125	-143
Junio	58	85	146	206	-88	-121
Julio	61	90	126	273	-65	-182
Agosto	80	68	133	201	-53	-133
Septiembre	49	80	178	246	-129	-166
Octubre		66		255		-189
Noviembre		83		217		-134
Diciembre		64		164		-100

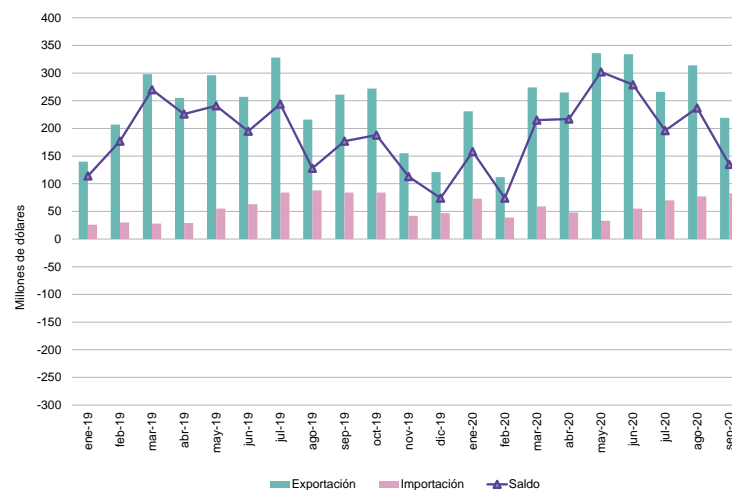


Nota: los totales incluyen zonas francas y territorios asociados.

Fuente: INDEC, Dirección Nacional de Estadísticas del Sector Externo.

Cuadro 28. Intercambio comercial argentino con Viet Nam. Enero 2019-septiembre 2020

Período	Exportación		Importación		Saldo	
	2020 ^e	2019 [*]	2020 [*]	2019 [*]	2020 [*]	2019 [*]
Millones de dólares						
Enero	231	140	73	26	158	114
Febrero	112	207	39	30	74	177
Marzo	274	298	59	28	215	270
Abril	265	255	48	29	217	226
Mayo	336	296	33	55	302	241
Junio	334	257	55	63	279	195
Julio	266	328	70	84	196	244
Agosto	314	216	77	88	237	128
Septiembre	219	261	83	84	135	177
Octubre		272		84		188
Noviembre		155		42		113
Diciembre		121		47		74



Nota: los totales incluyen zonas francas y territorios asociados.

Fuente: INDEC, Dirección Nacional de Estadísticas del Sector Externo.

Cuadro 29. Exportaciones a Brasil según principales rubros. Septiembre y nueve meses de 2019 y 2020

Rubros	Exportaciones a Brasil					
	Septiembre			Nueve meses		
	2020 ^e	2019*	Variación porcentual	2020 ^e	2019*	Variación porcentual
	Millones de dólares		%	Millones de dólares		%
Total	772	811	-4,8	5.479	7.660	-28,5
Productos primarios (PP)	93	111	-16,2	1.270	1.402	-9,4
Cereales	69	89	-22,5	937	1.085	-13,6
Hortalizas y legumbres sin elaborar	11	9	22,2	209	190	10,0
Frutas frescas	10	10	-	87	89	-2,2
Pescados y mariscos sin elaborar	0	0	///	0	0	///
Semillas y frutos oleaginosos	0	1	-6,2	6	6	-
Resto de productos primarios	3	3	0,0	32	32	0,0
Manufacturas de origen agropecuario (MOA)	175	122	43,4	943	1.027	-8,2
Productos de molinería y sus preparaciones	43	18	138,9	191	167	14,4
Productos lácteos	35	9	288,9	95	65	46,2
Preparados de hortalizas, legumbres y frutas	31	31	-	239	301	-20,6
Grasas y aceites	23	23	-	142	180	-21,1
Carnes y sus preparados	9	7	28,6	46	41	12,2
Resto de MOA	34	35	-2,9	231	271	-14,8
Manufacturas de origen industrial (MOI)	482	564	-14,5	3.040	5.001	-39,2
Material de transporte terrestre	324	388	-16,5	1.752	3.225	-45,7
Productos químicos y conexos	43	43	-	309	382	-19,1
Máquinas y aparatos, material eléctrico	39	47	-17,0	321	434	-26,0
Materias plásticas y sus manufacturas	28	26	7,7	274	353	-22,4
Metales comunes y sus manufacturas	21	23	-8,7	175	246	-28,9
Resto de MOI	26	37	-29,7	210	361	-41,8
Combustibles y energía (CyE)	23	13	76,9	225	230	-2,2

Nota: los totales incluyen la zona franca.

Fuente: INDEC, Dirección Nacional de Estadísticas del Sector Externo.

Cuadro 30. Importaciones desde Brasil según principales rubros. Septiembre y nueve meses de 2019 y 2020

Usos económicos, grandes categorías económicas y agregados especiales	Importaciones desde Brasil					
	Septiembre			Nueve meses		
	2020*	2019*	Variación porcentual	2020*	2019*	Variación porcentual
	Millones de dólares		%	Millones de dólares		%
Total general	903	810	11,5	6.086	7.982	-23,8
Bienes de capital (BK)	141	110	28,3	950	1.099	-13,6
Bienes de capital, excluidos equipos de transporte	63	68	-7,4	476	628	-24,3
Computadoras y teléfonos	0	0	3,6	0	1	-31,8
Equipos de transporte industriales	78	42	86,3	474	470	0,8
Bienes intermedios (BI)	334	303	10,3	2.493	3.101	-19,6
Alimentos y bebidas básicos fundamentalmente para la industria	27	6	360,0	192	183	4,4
Alimentos y bebidas elaborados fundamentalmente para la industria	9	5	70,1	68	70	-2,2
Suministros industriales básicos no especificados en otras partidas	32	34	-4,4	193	386	-50,1
Suministros industriales elaborados no especificados en otras partidas	265	258	2,9	2.041	2.461	-17,1
Combustibles y lubricantes (CyL)	2	3	-36,7	81	38	114,3
Combustibles y lubricantes básicos	0	0	///	0	0	-14,5
Combustibles y lubricantes elaborados	2	3	-37,6	81	38	114,8
Piezas y accesorios para bienes de capital (PyA)	155	158	-2,0	1.011	1.340	-24,6
Piezas y accesorios para bienes de capital	26	38	-30,7	190	248	-23,6
Partes y piezas para computadoras y teléfonos	0	0	64,5	1	1	-17,1
Piezas y accesorios para equipos de transporte	128	120	7,0	820	1.091	-24,8
Bienes de consumo (BC)	100	95	4,7	683	751	-9,0
Alimentos y bebidas básicos fundamentalmente para el hogar	13	3	409,3	52	18	182,3
Alimentos y bebidas elaborados fundamentalmente para el hogar	16	16	0,4	167	196	-14,5
Equipos de transporte no industriales	1	5	-74,4	13	33	-59,9
Artículos de consumo duraderos no especificados en otra partida	5	6	-16,4	31	36	-13,3
Artículos de consumo semiduraderos no especificados en otra partida	20	24	-17,4	124	165	-25,2
Artículos de consumo no duraderos no especificados en otra partida	41	36	13,3	258	253	2,2
Medicamentos	4	6	-32,0	38	50	-23,8
Vehículos automotores de pasajeros (VA)	172	141	22,0	867	1.653	-47,6
Resto	0	0	-41,2	1	1	20,5

Nota: los totales incluyen la zona franca.

Fuente: INDEC, Dirección Nacional de Estadísticas del Sector Externo.