

Comercio exterior
Vol. 4, n° 19



Intercambio comercial argentino

Cifras estimadas de octubre de 2020



Ministerio de Economía
Argentina

Instituto Nacional de
Estadística y Censos
República Argentina



Informes técnicos. Vol. 4, nº 212

ISSN 2545-6636

Comercio exterior. Vol. 4, nº 19

Intercambio comercial argentino

Cifras estimadas de octubre de 2020

ISSN 2545-6644

Instituto Nacional de Estadística y Censos (INDEC)

Queda hecho el depósito que fija la ley nº 11.723

Dirección: Marco Lavagna

Dirección Técnica: Pedro Ignacio Lines

Dirección Nacional de Difusión y Comunicación: María Silvina Viazzi

Coordinación de Producción Gráfica y Editorial: Marcelo Costanzo

Este informe técnico fue producido por los equipos de trabajo de:

Dirección Nacional de Estadísticas del Sector Externo

Silvia Alejandra Amiel

Dirección de Estadísticas del Comercio Exterior

María Inés Dalton



Esta publicación utiliza una licencia Creative Commons.
Se permite su reproducción con atribución de la fuente.

Buenos Aires, noviembre de 2020

Signos convencionales:

* Dato provisorio

e Dato estimado por extrapolación, proyección

i Dato estimado por imputación

u Dato de calidad inferior al estándar

- Cero absoluto

. Dato no registrado

... Dato no disponible a la fecha de presentación de los resultados

/// Dato que no corresponde presentar

s Dato confidencial por aplicación de las reglas del secreto estadístico

Publicaciones del INDEC

Las publicaciones editadas por el Instituto Nacional de Estadística y Censos pueden ser consultadas en www.indec.gob.ar y en el Centro Estadístico de Servicios, ubicado en Av. Presidente Julio A. Roca 609 C1067ABB, Ciudad Autónoma de Buenos Aires, Argentina. El horario de atención al público es de 9:30 a 16:00.

También pueden solicitarse al teléfono (54-11) 5031-4632

Correo electrónico: ces@indec.gob.ar

Sitio web: www.indec.gob.ar

Twitter: [@INDECArgentina](https://twitter.com/INDECArgentina)

Facebook: [/INDECArgentina](https://www.facebook.com/INDECArgentina)

Instagram: [@indecargentina](https://www.instagram.com/indecargentina)

Calendario anual anticipado de informes:

<http://www.indec.gob.ar/indec/web/Calendario-Fecha-0>

Índice

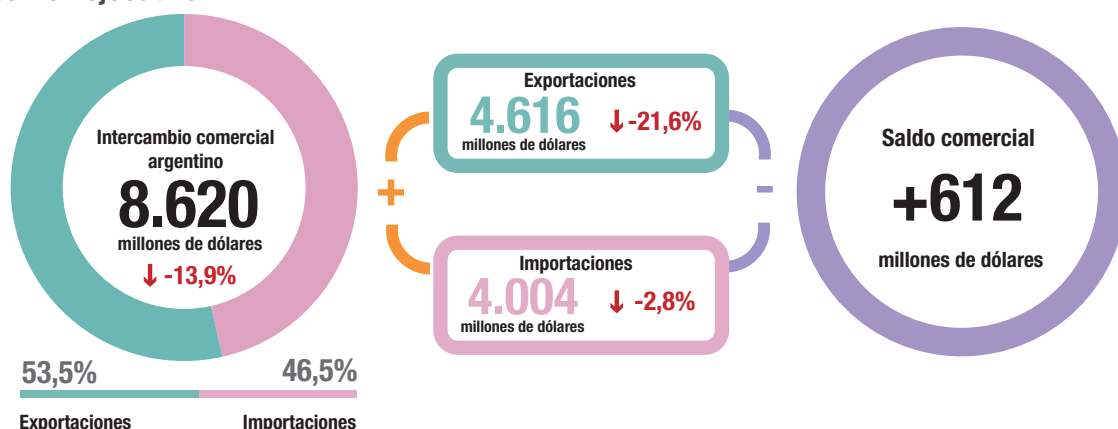
Pág.

Resumen ejecutivo de octubre de 2020	3
1. Introducción	6
1.1 Efecto de los términos del intercambio de octubre de 2020.....	8
2. Exportaciones	11
2.1 Exportaciones de octubre de 2020.....	11
3. Importaciones	13
3.1 Importaciones de octubre de 2020.....	13
4. Series desestacionalizadas y tendencia-ciclo	16
4.1 Exportaciones desestacionalizadas y tendencia-ciclo	16
4.2 Importaciones desestacionalizadas y tendencia-ciclo.....	17
5. Intercambio comercial según zonas económicas y países seleccionados	18
Resultados de los diez meses de 2020	22
6. Introducción	23
6.1 Intercambio comercial según zonas económicas y países seleccionados. Diez meses de 2020	24
6.2 Índices de valor, precio y cantidad y efecto de los términos del intercambio. Diez meses de 2020 respecto a igual período de 2019	26
7. Otros temas	27
7.1 Exportaciones netas de productos relacionados con la soja de octubre y diez meses de 2020	27
8. Información complementaria	28
9. Nota metodológica	29
10. Zonas económicas	31
11. Anexo de cuadros	32

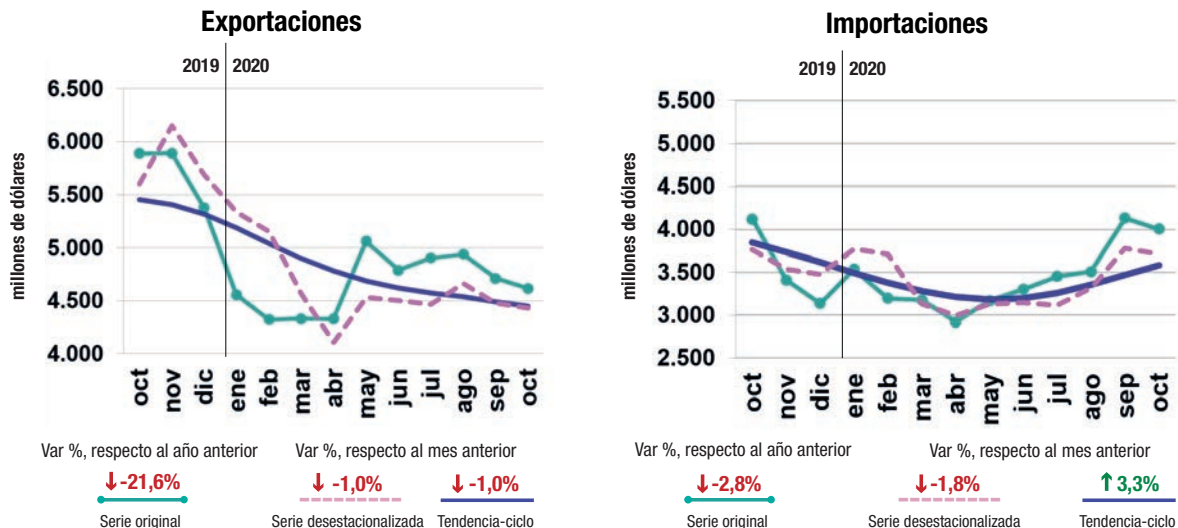
Intercambio comercial argentino

Cifras estimadas de octubre de 2020

Resumen ejecutivo



Variaciones porcentuales

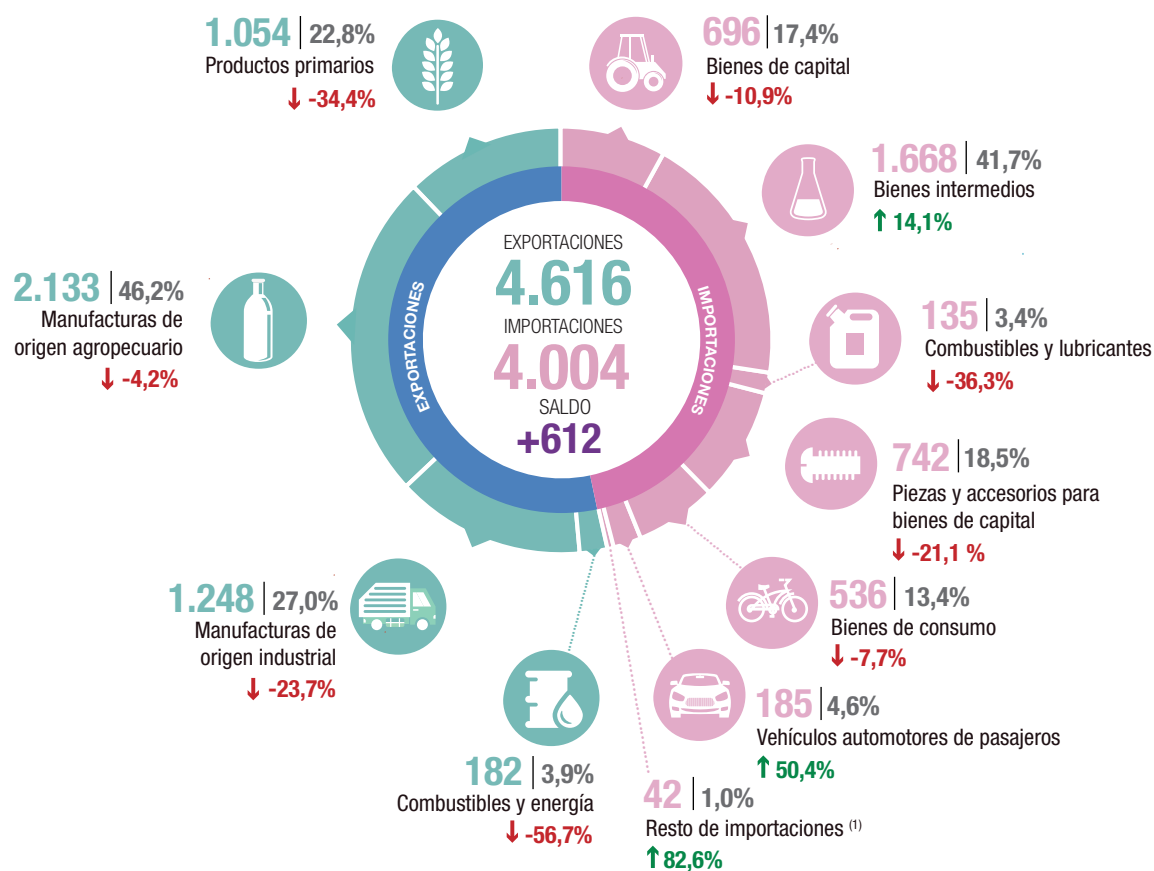


Principales socios comerciales

País	Exportaciones	Importaciones	Saldo
Brasil	725 ↓ -22,0%	886 ↑ 11,7%	-161
China	433 ↓ -55,2%	859 ↓ -9,6%	-425
Estados Unidos	262 ↓ -22,0%	379 ↓ -19,0%	-117
India	260 ↑ 61,5%	63 ↓ -17,1%	196
Chile	245 ↑ 0,8%	58 ↑ 34,9%	187
Paraguay	83 ↑ 2,5%	200 ↑ 257,1%	-117
Viet Nam	185 ↓ -32,0%	89 ↑ 5,3%	96
España	154 ↑ 36,3%	65 ↓ -35,6%	89

Nota: en la selección de los socios comerciales se incluyeron zonas francas y territorios asociados. Para mayor detalle se puede acceder al Sistema de Consulta de Comercio Exterior de Bienes: https://comex.indec.gob.ar/?_ga=2.230488479.227009370.1597868680-1509903781.1592436568#/.
Fuente: INDEC, Dirección Nacional de Estadísticas del Sector Externo.

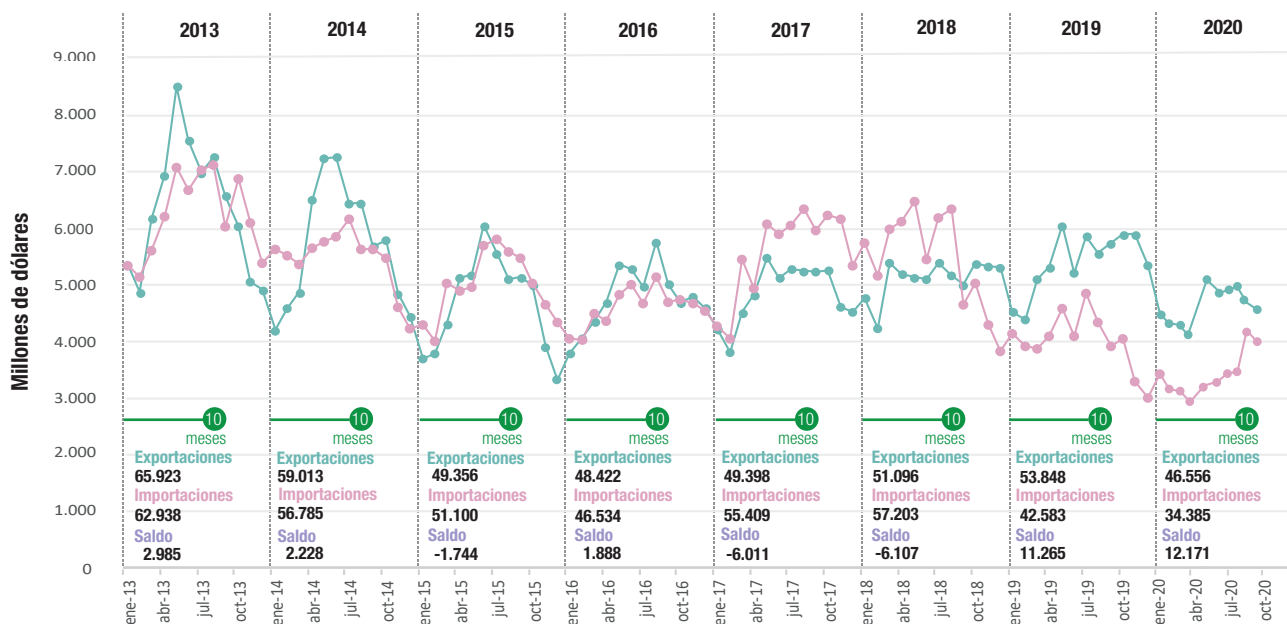
Exportaciones por grandes rubros e importaciones por usos económicos. En millones de dólares, participación y variación porcentual



↑↓ = Variación porcentual respecto a igual período del año anterior.

(1) Incluye bienes despachados mediante servicios postales (*courier*)

Exportaciones e importaciones, en millones de dólares. Enero 2013-octubre 2020



Fuente: INDEC, Dirección Nacional de Estadísticas del Sector Externo.

Principales indicadores de comercio exterior. Octubre de 2020

Indicador	Unidad de medida	Exportación	Importación	Saldo	Intercambio
Balanza comercial					
Totales de octubre de 2020	Millones de dólares	4.616	4.004	612	8.620
Variación serie original respecto a octubre de 2019	%	-21,6	-2,8		-13,9
Variación serie desestacionalizada respecto a septiembre de 2020	%	-1,0	-1,8		
Variación tendencia-ciclo respecto a septiembre de 2020	%	-1,0	3,3		
Índices de precios y cantidades de comercio exterior respecto a octubre de 2019					
Índices de precios	%	2,4	3,2		
Índices de cantidades	%	-23,5	-5,8		
Ganancia/pérdida de los términos del intercambio	Millones de dólares				-33

Fuente: INDEC, Dirección Nacional de Estadísticas del Sector Externo.

Principales indicadores de comercio exterior. Diez meses de 2020

Indicador	Unidad de medida	Exportación	Importación	Saldo	Intercambio
Balanza comercial					
Totales acumulados de los diez meses	Millones de dólares	46.556	34.385	12.171	80.941
Variación porcentual respecto a los diez meses de 2019	%	-13,5	-19,3		-16,1
Índices de precios y cantidades de comercio exterior respecto a los diez meses de 2019					
Índices de precios	%	-3,8	-3,5		
Índices de cantidades	%	-10,2	-16,3		
Ganancia/pérdida de los términos del intercambio	Millones de dólares				-148

Fuente: INDEC, Dirección Nacional de Estadísticas del Sector Externo.

Ranking de las principales secciones de exportación e importación, según la Nomenclatura Común del Mercosur. Octubre y diez meses de 2020

Secciones	Exportación		Secciones	Importación	
	Millones de dólares	Variación porcentual		Millones de dólares	Variación porcentual
Octubre de 2020					
IV-Productos alimenticios, bebidas y tabaco	1.062	-8,0	XVI-Máquinas, aparatos y material eléctrico; sus partes	1.059	-15,4
II-Productos del reino vegetal	848	-40,7	VI-Productos de industrias químicas y conexas	855	1,5
I-Animales vivos y productos del reino animal	645	-11,9	XVII-Material de transporte	523	5,4
III-Grasas y aceites	518	43,5	VII-Plástico, caucho y sus manufacturas	271	-3,9
XVII-Material de transporte	425	-29,0	XV-Metales comunes y sus manufacturas	264	5,6
VI-Productos de industrias químicas y conexas	288	-5,3	II-Productos del reino vegetal	253	216,3
Diez meses de 2020					
II-Productos del reino vegetal	13.314	1,6	XVI-Máquinas, aparatos y material eléctrico; sus partes	8.701	-28,4
IV-Productos alimenticios, bebidas y tabaco	9.374	-11,0	VI-Productos de industrias químicas y conexas	7.541	-2,4
I-Animales vivos y productos del reino animal	5.250	-1,6	XVII-Material de transporte	3.755	-28,0
III-Grasas y aceites	4.150	2,5	V-Productos minerales	2.648	-37,9
XVII-Material de transporte	3.106	-44,4	II-Productos del reino vegetal	2.422	19,5
VI-Productos de industrias químicas y conexas	2.864	-15,4	VII-Plástico, caucho y sus manufacturas	2.270	-9,3

Nota: ver cuadros 4 y 16.

Fuente: INDEC, Dirección Nacional de Estadísticas del Sector Externo.

1. Introducción

En octubre de 2020 las exportaciones alcanzaron 4.616 millones de dólares y las importaciones, 4.004 millones de dólares. El intercambio comercial (exportaciones más importaciones) disminuyó 13,9%, en relación con igual período del año anterior, y alcanzó un valor de 8.620 millones de dólares. La balanza comercial registró un superávit de 612 millones de dólares.

Las exportaciones disminuyeron 21,6% respecto a igual mes de 2019 (-1.273 millones de dólares). Las cantidades cayeron 23,5% y los precios aumentaron 2,4%. En términos desestacionalizados, las exportaciones disminuyeron 1,0% con relación a septiembre de 2020, y en igual magnitud descendió la tendencia-ciclo. Las exportaciones de todos los rubros se contrajeron de manera interanual. La caída más importante fue de 56,7% y correspondió a los combustibles y energía (CyE); seguidos por productos primarios (PP), que cayeron 34,4%, manufacturas de origen industrial (MOI) y manufacturas de origen agropecuario (MOA), que disminuyeron 23,7% y 4,2%, respectivamente.

Las importaciones en octubre fueron 2,8% inferior respecto a igual mes del año anterior (-117 millones de dólares). Las cantidades se contrajeron 5,8% y los precios aumentaron 3,2%. En términos desestacionalizados, las importaciones bajaron 1,8%, con relación a septiembre de 2020, mientras que la tendencia-ciclo mostró una variación positiva de 3,3%. A nivel de uso económico, disminuyeron los combustibles y lubricantes (CyL), 36,3%; piezas y accesorios para bienes de capital (PyA), 21,1%; bienes de capital (BK), 10,9%; y bienes de consumo (BC), 7,7%. Por su parte, se incrementaron las importaciones de vehículos automotores de pasajeros (VA), 50,4%; y bienes intermedios (BI), 14,1%.

El superávit comercial de 612 millones de dólares fue 1.156 millones de dólares inferior al del mismo mes de 2019, y se dio principalmente por la caída de las exportaciones de 1.273 millones de dólares y, en menor medida, por una baja de 117 millones de dólares de las importaciones.

Cuadro 1. Intercambio comercial argentino. Año 2019 y diez meses de 2020

Período	Exportación				Importación				Saldo	
	2020 ^e	2019 [*]	Variación porcentual		2020 [*]	2019 [*]	Variación porcentual		2020 [*]	2019 [*]
			Igual período año anterior	Acumulado igual período año anterior			Igual período año anterior	Acumulado igual período año anterior		
	Millones de dólares		%		Millones de dólares		%		Millones de dólares	
Total anual	///	65.115	///	///	///	49.125	///	///	///	15.990
Total diez meses	46.556	53.848	///	-13,5	34.385	42.583	///	-19,3	12.171	11.265
Enero	4.556	4.585	-0,6	-0,6	3.534	4.212	-16,1	-16,1	1.022	373
Febrero	4.324	4.448	-2,8	-1,7	3.195	3.998	-20,1	-18,0	1.129	450
Marzo	4.333	5.137	-15,7	-6,8	3.175	3.956	-19,7	-18,6	1.158	1.181
Abril	4.329	5.337	-18,9	-10,1	2.918	4.172	-30,1	-21,5	1.411	1.165
Mayo	5.061	6.044	-16,3	-11,5	3.168	4.645	-31,8	-23,8	1.893	1.399
Junio	4.786	5.239	-8,6	-11,0	3.302	4.171	-20,8	-23,3	1.484	1.068
Julio	4.903	5.856	-16,3	-11,9	3.452	4.905	-29,6	-24,3	1.451	950
Agosto	4.938	5.568	-11,3	-11,8	3.508	4.400	-20,3	-23,8	1.430	1.168
Septiembre	4.711	5.746	-18,0	-12,6	4.129	4.002	3,2	-21,0	582	1.744
Octubre	4.616	5.889	-21,6	-13,5	4.004	4.121	-2,8	-19,3	612	1.768
Noviembre		5.893				3.409				2.484
Diciembre		5.374				3.133				2.241

Fuente: INDEC, Dirección Nacional de Estadísticas del Sector Externo.

Las exportaciones de octubre 2020 analizadas a nivel de la nomenclatura común del Mercosur (NCM), mostraron que la caída de 1.273 millones de dólares se debió a las menores ventas de porotos de soja excluidos para siembra, por 477 millones de dólares menos; vehículos para transporte de mercancías, de peso total con carga máxima \leq a 5 toneladas (-140 millones de dólares); harina y pellets de la extracción del aceite de soja (-113 millones de dólares); carne bovina, deshuesada, congelada (-103 millones de dólares); aceites crudo de petróleo (-101 millones de dólares), entre otras bajas. Por su parte, se incrementaron las exportaciones de: aceite de soja en bruto (153 millones de dólares); camarones, langostinos y otros decápodos excluidos de agua fría y enteros, congelados (28 millones de dólares), tabaco desvenado o desnervado, en hojas secas en secadero de aire caliente del tipo Virginia (24 millones de dólares); plata en bruto (12 millones de dólares) y sorgo granífero (12 millones de dólares), entre otras. Estos productos representaron en conjunto 40,6% del total exportado (ver cuadro 6).

Las importaciones, en octubre de 2020, evidenciaron una caída de menor magnitud (-117 millones de dólares) respecto a octubre del año anterior. En este período se destacaron aumentos en las compras de porotos de soja excluidos para siembra, que fue 150 millones de dólares superior a igual mes del año anterior (estas importaciones se realizaron bajo el régimen de importaciones temporarias con el objetivo de ser industrializadas). También fueron significativas las importaciones de vehículos para transporte \leq a 6 personas, de cilindrada $>$ a 1.000 cm^3 y \leq a 1.500 cm^3 (49 millones de dólares); semielaborados de hierro, acero sin alear (25 millones de dólares); bienes despachados mediante servicios postales (*courier*) (21 millones de dólares); vehículos para el transporte de mercancías, de peso total con carga máxima \leq a 5 t (20 millones de dólares); mientras que disminuyeron partes destinadas a motores, generadores, grupos electrógenos y convertidores rotativos, n.c.o.p. (-48 millones de dólares); gas natural en estado gaseoso (-29 millones de dólares); partes de turbinas de gas n.c.o.p. (-28 millones de dólares); entre otras. Estos productos representaron en conjunto 10,4% del total importado (ver cuadro 8).

Las exportaciones netas (exportaciones menos importaciones) del capítulo 87 –vehículos automóviles, tractores, velocípedos y demás vehículos terrestres; sus partes y accesorios– presentaron, en octubre, un saldo negativo de 64 millones de dólares, mientras que, en igual período del año anterior, habían presentado un superávit de 162 millones de dólares, lo que significó un descenso de 226 millones de dólares. Las exportaciones descendieron 169 millones de dólares, mientras que las importaciones aumentaron 56 millones de dólares, respecto de igual mes del año anterior.

Las exportaciones netas de los principales productos y subproductos derivados del cultivo de la soja (porotos de soja, excluidos para siembra; aceite de soja en bruto; harina y pellets de la extracción del aceite de soja; y biodiésel y sus mezclas) registraron un superávit 1.057 millones de dólares, mientras que en octubre de 2019 el saldo favorable fue de 1.645 millones de dólares, lo que significó una caída de 588 millones de dólares respecto de igual mes del año anterior. Esto fue producto de una baja de las exportaciones de 438 millones de dólares y de una suba de 150 millones de dólares en las importaciones (ver sección 7.1).

Los principales socios comerciales (tomando en cuenta la suma de exportaciones e importaciones) fueron Brasil, China y Estados Unidos, en ese orden. Las exportaciones a Brasil alcanzaron 725 millones de dólares y las importaciones, 886 millones de dólares. El saldo comercial fue deficitario en 161 millones de dólares. Las exportaciones a China sumaron 433 millones de dólares y las importaciones, 859 millones de dólares. Se registró, también en este caso, un déficit comercial de 425 millones de dólares. Las exportaciones a Estados Unidos sumaron 262 millones de dólares y las importaciones alcanzaron 379 millones de dólares. El déficit con Estados Unidos fue de 117 millones de dólares. Estos tres países en conjunto absorbieron 30,8% de las exportaciones de la Argentina y abastecieron 53,0% de las importaciones.

En las exportaciones también se destacaron los siguientes países: India (260 millones de dólares), Chile (245 millones de dólares), Viet Nam (185 millones de dólares), España (154 millones de dólares), Perú (138 millones de dólares), Países Bajos –incluye el puerto de Rotterdam, tránsito hacia otros países– (130 millones de dólares) y Uruguay (101 millones de dólares), entre otros.

En las importaciones se distinguieron Paraguay (200 millones de dólares), Alemania (163 millones de dólares), Italia (107 millones de dólares), Tailandia (105 millones de dólares), Viet Nam (89 millones de dólares), México (79 millones de dólares) y Bolivia (69 millones de dólares), entre otros.

Los tres principales países con los que se obtuvo un resultado superavitario fueron India (196 millones de dólares), Chile (187 millones de dólares) y Perú (126 millones de dólares).

Cuadro 2.

Variaciones porcentuales de los índices de valores, precios y cantidades de las exportaciones e importaciones, base 2004=100, según grandes rubros y usos económicos. Octubre de 2020 respecto a igual período de 2019

Rubros/usos	Octubre de 2020		
	Valor	Precio	Cantidad
Exportación	-21,6	2,4	-23,5
Productos primarios (PP)	-34,4	3,6	-36,7
Manufacturas de origen agropecuario (MOA)	-4,2	5,6	-9,2
Manufacturas de origen industrial (MOI)	-23,7	-0,3	-23,5
Combustibles y energía (CyE)	-56,7	-27,9	-39,8
Importación	-2,8	3,2	-5,8
Bienes de capital (BK)	-10,9	-2,6	-8,5
Bienes intermedios (BI)	14,1	4,6	9,2
Combustibles y lubricantes (CyL)	-36,3	-36,7	1,1
Piezas y accesorios para bienes de capital (PyA)	-21,1	6,2	-25,6
Bienes de consumo (BC)	-7,7	1,6	-9,1
Vehículos automotores de pasajeros (VA)	50,4	-5,7	59,8
Resto	82,6	.	.

Nota: la descomposición del valor de las importaciones de bienes en sus componentes de precios y cantidades, de los productos comprendidos en los usos económicos (bienes de capital, piezas y accesorios para bienes de capital, bienes de consumo durable y vehículos y automotores de pasajeros) se efectúa con índices de precios de los principales socios comerciales.

Fuente: INDEC, Dirección Nacional de Estadísticas del Sector Externo.

1.1

Efecto de los términos del intercambio de octubre de 2020

Cuadro 3.

Efecto de la variación de los precios internacionales sobre la balanza comercial. Octubre de 2020 respecto a igual período de 2019

Comercio exterior	Octubre de 2020	
	A precios corrientes	A precios de octubre de 2019
	Millones de dólares	
Exportación	4.616	4.508
Importación	4.004	3.881
Saldo	612	627

Nota: ver metodología *Índices de precios y cantidades del comercio exterior*, punto 6: www.indec.gob.ar/ftp/cuadros/economia/metodologia_preciosycantidades.pdf.

Fuente: INDEC, Dirección Nacional de Estadísticas del Sector Externo.

Si hubiesen prevalecido los precios del mismo mes del año anterior, el saldo comercial habría arrojado un superávit de 627 millones de dólares. Bajo este supuesto, y debido a que el índice de precios de las exportaciones tuvo una suba de menor magnitud (2,4%) que el índice de precios de las importaciones (3,2%), el país tuvo una pérdida en los términos del intercambio de 33 millones de dólares.

La fórmula utilizada para el cálculo de la ganancia/pérdida del intercambio¹ es la siguiente:

$$\frac{X_t - M_t}{IP_{M_t}} - \left(\frac{X_t}{IP_{X_t}} - \frac{M_t}{IP_{M_t}} \right)$$

El primer término de la fórmula corresponde al saldo comercial a valores corrientes, deflactado por el índice de precios de las importaciones, con base en igual período del año anterior. El segundo término estima el saldo comercial a precios de igual período del año anterior. Para octubre de 2020, los valores de cada término fueron de 594 millones de dólares y 627 millones de dólares, respectivamente, de donde se deduce la pérdida en los términos del intercambio antes citada.

¹ Ver metodología *Índices de precios y cantidades del comercio exterior*, punto 6: https://www.indec.gob.ar/ftp/cuadros/economia/metodologia_preciosycantidades.pdf.

Cuadro 4.

Balanza comercial argentina por principales secciones y capítulos de la Nomenclatura Común del Mercosur.
En millones de dólares y variaciones porcentuales. Octubre 2020 respecto a octubre 2019

Sección/capítulo	Octubre de 2020				
	Exportaciones ^e	Variación porcentual	Importaciones [*]	Variación porcentual	Saldo [*]
	Millones de dólares	%	Millones de dólares	%	Millones de dólares
Total general	4.616	-21,6	4.004	-2,8	612
I-Animales vivos y productos del reino animal	645	-11,9	18	-5,3	627
02-Carne y despojos comestibles	298	-31,2	9	-	289
03-Pescados y crustáceos, moluscos y demás invertebrados acuáticos	213	21,7	5	25,0	209
04-Leche y productos lácteos; huevos de ave; miel natural; productos comestibles de origen animal, no expresados ni comprendidos en otra parte	126	9,6	1	-50,0	125
Resto sección I	8	-11,1	3	-25,0	4
II-Productos del reino vegetal	848	-40,7	253	216,3	595
08-Frutas y frutos comestibles; cortezas de agrios (cítricos), melones o sandías	55	-5,2	41	70,8	14
10-Cereales	527	-14,9	4	100,0	523
12-Semillas y frutos oleaginosos; semillas y frutos diversos; plantas industriales o medicinales; paja y forrajes	156	-75,2	185	428,6	-29
Resto sección II	110	-11,3	23	15,0	87
III-Grasas y aceites	518	43,5	7	-	511
IV-Productos alimenticios, bebidas y tabaco	1.062	-8,0	77	20,3	985
20-Preparaciones de hortalizas, frutas u otros frutos o demás partes de plantas	65	-11,0	11	22,2	54
22-Bebidas, líquidos alcohólicos y vinagres	86	11,7	6	-	80
23-Residuos y desperdicios de las industrias alimentarias; alimentos preparados para animales	786	-12,8	5	-16,7	781
Resto sección IV	125	22,5	55	27,9	70
V-Productos minerales	173	-50,1	193	-16,8	-20
26-Minerales metalíferos, escorias y cenizas	18	-50,0	52	52,9	-34
27-Combustibles minerales, aceites minerales y productos de su destilación; materias bituminosas; ceras minerales	147	-51,5	134	-29,5	12
Resto sección V	8	-	7	-12,5	2
VI-Productos de industrias químicas y conexas	288	-5,3	855	1,5	-568
28-Productos químicos inorgánicos; compuestos inorgánicos u orgánicos de metal precioso, de elementos radioactivos, de metales de las tierras raras o de isótopos	27	28,6	64	20,8	-37
29-Productos químicos orgánicos	20	-20,0	227	-3,4	-207
30-Productos farmacéuticos	64	-1,5	179	1,7	-115
31-Abonos	1	-90,0	152	21,6	-152
33-Aceites esenciales y resinoides; preparaciones de perfumería, de tocador o de cosmética	71	-2,7	31	-11,4	40
38-Productos diversos de las industrias químicas	63	-6,0	115	-15,4	-52
Resto sección VI	42	-	86	4,9	-44
VII-Plástico, caucho y sus manufacturas	73	-24,7	271	-3,9	-199
39-Plástico y sus manufacturas	58	-15,9	201	-2,0	-143
40-Caucho y sus manufacturas	14	-51,7	70	-10,3	-55
VIII-Pieles, cueros y sus manufacturas (excepto calzado)	26	-48,0	6	-53,8	20
IX-Madera, carbón vegetal, corcho y sus manufacturas, cestería	20	17,6	12	71,4	7
X-Pasta de madera, papel, cartón	25	-21,9	75	-5,1	-50
XI-Materias textiles y sus manufacturas	32	-8,6	95	-12,8	-63
XII-Calzado, paraguas, flores artificiales y otros	0	-24,7	25	-32,4	-24
XIII-Manufacturas de piedra, yeso, cemento, amianto, mica, cerámica y vidrio	13	-	43	10,3	-30
XIV-Perlas finas, piedras y metales preciosos, monedas y otros	207	-11,2	8	-27,3	199
XV-Metales comunes y sus manufacturas	98	-55,5	264	5,6	-166
72-Fundición, hierro y acero	12	-70,7	87	26,1	-75
73-Manufacturas de fundición, hierro o acero	24	-70,4	59	-24,4	-35
76-Aluminio y sus manufacturas	57	-36,7	29	-	28
Resto sección XV	5	-37,5	89	20,3	-84
XVI-Máquinas, aparatos y material eléctrico; sus partes	100	-15,3	1.059	-15,4	-959
84-Reactores nucleares, calderas, máquinas, aparatos y artefactos mecánicos; partes de estas máquinas o aparatos	87	-13,0	584	-10,0	-497
85-Máquinas, aparatos y material eléctrico y sus partes; aparatos de grabación o reproducción de sonido, aparatos de grabación o reproducción de imagen y sonido en televisión, y las partes y accesorios de estos aparatos	13	-31,6	476	-21,1	-462
XVII-Material de transporte	425	-29,0	523	5,4	-98
87-Vehículos automóviles, tractores, velocípedos y demás vehículos terrestres; sus partes y accesorios	424	-28,5	487	13,0	-64
Resto sección XVII	1	-83,3	36	-44,6	-35
Resto de secciones y transacciones especiales	62	-57,5	218	-27,8	-156

Fuente: INDEC, Dirección Nacional de Estadísticas del Sector Externo.

Cuadro 5. Exportaciones por principales rubros. Octubre y diez meses de 2019 y 2020

Rubros	Octubre			Diez meses		
	2020 ^e	2019 [*]	Variación porcentual	2020 ^e	2019 [*]	Variación porcentual
	Millones de dólares			Millones de dólares		
			%			%
Total	4.616	5.889	-21,6	46.556	53.848	-13,5
Productos primarios (PP)	1.054	1.607	-34,4	14.688	14.575	0,8
Animales vivos	1	1	-	13	27	-51,9
Pescados y mariscos sin elaborar	192	156	23,1	1.303	1.304	-0,1
Miel	13	12	8,3	150	128	17,2
Hortalizas y legumbres sin elaborar	43	65	-33,8	596	495	20,4
Frutas frescas	38	41	-7,3	613	634	-3,3
Cereales	527	619	-14,9	8.238	7.937	3,8
Semillas y frutos oleaginosos	156	628	-75,2	3.212	3.291	-2,4
Tabaco sin elaborar	43	22	95,5	163	193	-15,5
Lanas sucias	2,0	4	-50,0	19	52	-63,5
Fibras de algodón	11	11	-	83	104	-20,2
Minerales metalíferos, escorias y cenizas	18	36	-50,0	201	302	-33,4
Resto de productos primarios	11	12	-8,3	97	107	-9,3
Manufacturas de origen agropecuario (MOA)	2.133	2.226	-4,2	18.444	20.016	-7,9
Carnes y sus preparados	307	446	-31,2	2.837	3.099	-8,5
Pescados y mariscos elaborados	22	20	10,0	179	238	-24,8
Productos lácteos	112	101	10,9	787	570	38,1
Otros productos de origen animal	6	8	-25,0	56	62	-9,7
Frutas secas o procesadas	17	17	-	94	114	-17,5
Café, té, yerba mate y especias	14	16	-12,5	135	151	-10,6
Productos de molinería y sus preparaciones	70	63	11,1	579	639	-9,4
Grasas y aceites	518	361	43,5	4.150	4.049	2,5
Azúcar, cacao y artículos de confitería	39	32	21,9	191	212	-9,9
Preparados de hortalizas, legumbres y frutas	65	73	-11,0	609	861	-29,3
Bebidas, líquidos alcohólicos y vinagre	86	77	11,7	724	733	-1,2
Residuos y desperdicios de la industria alimenticia	786	901	-12,8	7.288	8.105	-10,1
Extractos curtientes y tintóreos	24	24	-	167	210	-20,5
Pieles y cueros	25	48	-47,9	269	500	-46,2
Lanas elaboradas	9	9	-	65	140	-53,6
Resto de MOA	31	32	-3,1	314	331	-5,1
Manufacturas de origen industrial (MOI)	1.248	1.636	-23,7	10.817	15.616	-30,7
Productos químicos y conexos	263	280	-6,1	2.695	3.174	-15,1
Materias plásticas y sus manufacturas	58	69	-15,9	593	700	-15,3
Caucho y sus manufacturas	14	29	-51,7	134	247	-45,7
Manufacturas de cuero, marroquinería, etcétera	2	2	-	13	22	-40,9
Papel, cartón, impresos y publicaciones	29	37	-21,6	301	398	-24,4
Textiles y confecciones	10	12	-16,7	80	117	-31,6
Calzado y sus partes componentes	0	1	-34,2	3	8	-62,5
Manufacturas de piedra, yeso, vidrio, etcétera	13	13	-	85	128	-33,6
Piedras, metales preciosos y sus manufacturas, monedas	207	233	-11,2	1.668	2.095	-20,4
Metales comunes y sus manufacturas	98	220	-55,5	1.064	1.687	-36,9
Máquinas y aparatos, material eléctrico	100	118	-15,3	849	1.160	-26,8
Material de transporte terrestre	424	593	-28,5	3.031	5.404	-43,9
Vehículos de navegación aérea, marítima y fluvial	1	6	-83,3	75	181	-58,6
Resto de MOI	27	24	12,5	225	293	-23,2
Combustibles y energía (CyE)	182	420	-56,7	2.608	3.641	-28,4
Petróleo crudo	53	154	-65,6	876	1.270	-31,0
Carburantes	88	182	-51,6	1.177	1.620	-27,3
Grasas y aceites lubricantes	5	6	-16,7	34	43	-20,9
Gas de petróleo, otros hidrocarburos gaseosos y energía eléctrica	30	63	-52,4	455	623	-27,0
Resto de combustibles	6	15	-60,0	66	85	-22,4

Fuente: INDEC, Dirección Nacional de Estadísticas del Sector Externo.

2. Exportaciones

2.1 Exportaciones de octubre de 2020

Las exportaciones en octubre disminuyeron 21,6% respecto del mismo mes de 2019 (-1.273 millones de dólares). Los precios aumentaron 2,4% y las cantidades disminuyeron, 23,5%. Esta caída se la atribuye a la disminución de las exportaciones de todos los rubros. El valor de las exportaciones de PP disminuyó 34,4%; los precios se incrementaron 3,6% y las cantidades cayeron 36,7%. Las exportaciones de MOA disminuyeron 4,2%; las cantidades disminuyeron 9,2% y los precios se incrementaron 5,6%. Las exportaciones de MOI cayeron 23,7%, como resultado de una baja de 23,5% en cantidades y de 0,3% precios. Las exportaciones de CyE disminuyeron 56,7%, por caída de precios y de cantidades, 27,9% y 39,8%, respectivamente.

Las exportaciones de PP cayeron 553 millones de dólares, fundamentalmente por menores ventas de semillas y frutos oleaginosos (-472 millones de dólares) y en menor medida por cereales (-92 millones de dólares). El subrubro pescados y mariscos sin elaborar fue el que mostró mayor aumento (36 millones de dólares).

Las MOA cayeron 93 millones de dólares, principalmente por menores ventas de carnes y sus preparados (-139 millones de dólares); residuos y desperdicios de la industria alimenticia (-115 millones de dólares); pieles y cueros (-23 millones de dólares), entre otras bajas. Mientras que subieron las exportaciones de grasas y aceites (157 millones de dólares), productos lácteos (11 millones de dólares); y bebidas, líquidos alcohólicos y vinagre (9 millones de dólares).

Las exportaciones de MOI, en octubre de 2020 respecto a igual período del año anterior, fueron 388 millones de dólares menos, por la disminución de las ventas de material de transporte terrestre (-169 millones de dólares); metales comunes y sus manufacturas (-122 millones de dólares); y piedras, metales preciosos y sus manufacturas, monedas (-26 millones de dólares); y máquinas y aparatos, material eléctrico (-18 millones de dólares).

El rubro CyE descendió 238 millones de dólares, principalmente por menores exportaciones de petróleo crudo (-101 millones de dólares) y carburantes (-94 millones de dólares). El gas de petróleo, otros hidrocarburos gaseosos y energía eléctrica, junto con resto de combustibles, también cayeron (-33 millones de dólares y -9 millones de dólares, respectivamente). Grasas y aceites lubricantes disminuyeron con poca relevancia significativa.

A un mayor nivel de desagregación, se observó que los productos de exportación y mercados con mayores caídas en octubre de 2020, respecto a igual mes del año anterior, fueron:²

- 12019000-Porotos de soja excluidos para siembra. Principalmente, por menores ventas a China.
- 87042190-Vehículos para transporte de mercancías, de peso total con carga máxima <= a 5 toneladas. La disminución se debió principalmente por una reducción de las exportaciones a Brasil.
- 23040010-Harina y pellets de la extracción del aceite de soja. La baja se debió a menores ventas, principalmente a Indonesia y Viet Nam.
- 02023000-Carne bovina, deshuesada, congelada, por menores ventas a China, Rusia e Israel.
- 27090010-Aceites crudos de petróleo. Por caída de las exportaciones a Estados Unidos, Países Bajos y Chile.

Los productos cuyas exportaciones registraron mayores aumentos interanuales y los mercados hacia los que se dirigieron fueron:³

- 15071000-Aceite de soja en bruto, incluso desgomado, por mayores ventas a India, China, Marruecos, Viet Nam y Malasia.

² Para mayor detalle se puede acceder al Sistema de consultas de comercio exterior de bienes: https://comex.indec.gov.ar/?_ga=2.230488479.227009370.1597868680-1509903781.1592436568#/.

³ Ídem.

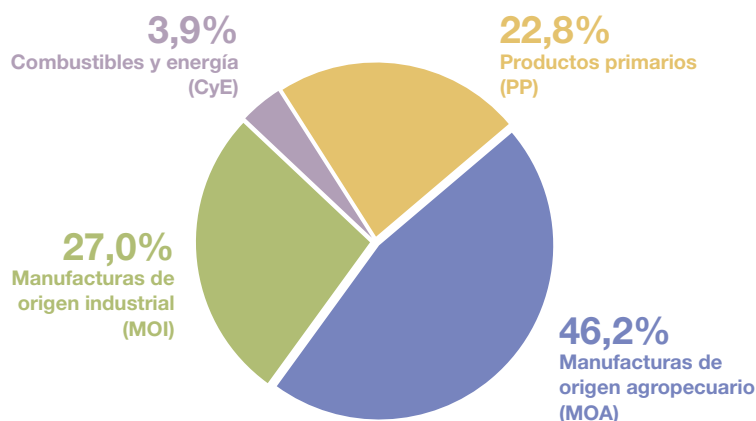
- 03061790-Camarones, langostinos y otros decápodos excluidos de agua fría y enteros, congelados. Especialmente por un incremento en las exportaciones a Estados Unidos, Perú, Tailandia, España y Rusia.
- 24012030-Tabaco desvenado o desnervado, en hojas secas en secadero de aire caliente del tipo Virginia, especialmente por mayores exportaciones a China.

Cuadro 6. Exportación según principales productos y países de destino. Octubre de 2020

Productos principales	Millones de dólares	Variación porcentual 2020*/2019*	Participación porcentual	Principales países de destino
Total de exportaciones	4.616	-21,6	100,0	
Total de productos seleccionados	3.030	-23,0	65,6	
23040010 Harina y pellets de la extracción del aceite de soja	729	-13,4	15,8	Viet Nam, España, Irán, Australia, Turquía
15071000 Aceite de soja en bruto, incluso desgomado	440	53,4	9,5	India, China, Bangladesh, Marruecos, Brasil
10059010 Maíz en grano	433	-13,2	9,4	Viet Nam, Perú, Chile, República de Corea, Malasia
87042190 Vehículos para transporte de mercancías, de peso total con carga máxima <= a 5 t	253	-35,7	5,5	Brasil, Perú, Australia, Chile, Colombia
02023000 Carne bovina, deshuesada, congelada	171	-37,8	3,7	China, Brasil, Israel, Rusia, Estados Unidos
71081210 Oro para uso no monetario, formas en bruto de aleación dorada o bullón dorado	157	-21,0	3,4	Suiza, India, Estados Unidos, Canadá
03061710 Camarones, langostinos y otros decápodos excluidos de agua fría, enteros, congelados	101	8,8	2,2	España, Italia, Japón, Rusia, Taiwán
12024200 Manies sin cáscaras, incluso quebrantado	79	7,2	1,7	Países Bajos, Reino Unido, Polonia, Italia, China
03061790 Camarones, langostinos y otros decápodos excluidos de agua fría y enteros, congelados	65	73,2	1,4	China, España, Estados Unidos, Perú, Italia
12019000 Porotos de soja excluidos para siembra	65	-88,1	1,4	China, Turquía, Chile, Viet Nam, Brasil
22042100 Vinos no espumosos, mosto de uva, en envases con capacidad <= a 2 l	61	0,5	1,3	Estados Unidos, Brasil, Reino Unido, Canadá, Países Bajos
02013000 Carne bovina, deshuesada, fresca o refrigerada	55	-25,4	1,2	Alemania, Chile, Países Bajos, Italia, Israel
04022110 Leche entera, en polvo, gránulos o similares, sin azucarar, con contenido de materias grasas > al 1,5 %	53	14,6	1,1	Brasil, Argelia, Perú, China, Chile
27090010 Aceites crudos de petróleo	53	-65,8	1,1	Países Bajos
71069100 Plata en bruto	45	35,8	1,0	Canadá, Estados Unidos, Suiza, Alemania
33011300 Aceites esenciales de limón	41	-7,9	0,9	Irlanda, Estados Unidos, Uruguay, Puerto Rico, Francia
87033390 Vehículos para transporte de personas, de cilindrada > a 2.500 cm³, n.c.o.p.	s	s	0,9	Brasil, Perú, Colombia, Guatemala, Paraguay
24012030 Tabaco desvenado o desnervado, en hojas secas en secadero de aire caliente del tipo Virginia	38	184,7	0,8	China, República de Corea, Chile, Bélgica, Estados Unidos
99980100 Aprovisionamiento de combustibles y lubricantes a buques y aeronaves	35	-70,3	0,8	Dato no registrado
10039010 Cebada cervicera	30	34,3	0,7	China, Brasil, Colombia
11071010 Malta sin tostar, entera o partida	29	53,6	0,6	Brasil, Chile, Paraguay, Bolivia, Uruguay
23025000 Salvados, moyuelos y residuos de leguminosas	29	22,2	0,6	Irlanda, Reino Unido, Arabia Saudita, España, Nueva Zelanda
76011000 Aluminio sin alear	s	s	0,6	Brasil, Estados Unidos, Japón, Tailandia, Puerto Rico
Resto	1.586	-18,8	34,4	

Fuente: INDEC, Dirección Nacional de Estadísticas del Sector Externo.

Gráfico 1. Composición de las exportaciones. Octubre de 2020



Nota: los totales por suma pueden no coincidir por redondeo en las cifras parciales.

Fuente: INDEC, Dirección Nacional de Estadísticas del Sector Externo.

3. Importaciones

3.1 Importaciones de octubre de 2020

Cuadro 7. Importaciones según usos económicos, grandes categorías económicas y agregados especiales. Octubre y diez meses de 2019 y 2020

Usos económicos, grandes categorías económicas y agregados especiales	Octubre			Diez meses		
	2020*	2019*	Variación porcentual	2020*	2019*	Variación porcentual
	Millones de dólares		%	Millones de dólares		%
Total general	4.004	4.121	-2,8	34.385	42.583	-19,3
Bienes de capital (BK)	696	781	-10,9	5.768	7.270	-20,7
Bienes de capital, excluidos equipos de transporte	486	589	-17,5	4.223	5.742	-26,5
Computadoras y teléfonos	103	68	51,5	762	674	13,1
Equipos de transporte industriales	106	123	-13,8	783	854	-8,3
Bienes intermedios (BI)	1.668	1.462	14,1	13.808	14.885	-7,2
Alimentos y bebidas básicos fundamentalmente para la industria	184	38	384,2	1.915	1.619	18,3
Alimentos y bebidas elaborados fundamentalmente para la industria	20	16	25,0	173	169	2,4
Suministros industriales básicos no especificados en otras partidas	79	62	27,4	541	745	-27,4
Suministros industriales elaborados no especificados en otras partidas	1.384	1.346	2,8	11.179	12.352	-9,5
Combustibles y lubricantes (Cyl)	135	212	-36,3	2.385	3.926	-39,3
Combustibles y lubricantes básicos	66	100	-34,0	953	1.238	-23,0
Combustibles y lubricantes elaborados	68	111	-38,7	1.432	2.688	-46,7
Piezas y accesorios para bienes de capital (PyA)	742	940	-21,1	5.942	8.841	-32,8
Piezas y accesorios para bienes de capital	268	410	-34,6	2.376	4.147	-42,7
Partes y piezas para computadoras y teléfonos	107	91	17,6	763	847	-9,9
Piezas y accesorios para equipos de transporte	367	440	-16,6	2.803	3.847	-27,1
Bienes de consumo (BC)	536	581	-7,7	4.938	5.354	-7,8
Alimentos y bebidas básicos fundamentalmente para el hogar	53	32	65,6	400	294	36,1
Alimentos y bebidas elaborados fundamentalmente para el hogar	69	59	16,9	589	635	-7,2
Equipos de transporte no industriales	40	23	73,9	208	211	-1,4
Artículos de consumo duraderos no especificados en otra partida	54	63	-14,3	420	459	-8,5
Artículos de consumo semiduraderos no especificados en otra partida	110	146	-24,7	1.138	1.376	-17,3
Artículos de consumo no duraderos no especificados en otra partida	129	163	-20,9	1.256	1.413	-11,1
Medicamentos	81	95	-14,7	927	966	-4,0
Vehículos automotores de pasajeros (VA)	185	123	50,4	1.257	2.084	-39,7
Resto	42	23	82,6	287	224	28,1

Fuente: INDEC, Dirección Nacional de Estadísticas del Sector Externo.

El valor de las importaciones de octubre de 2020 fue 2,8% menor al registrado en igual mes del año anterior. Esta caída fue de 117 millones de dólares. Las cantidades disminuyeron 5,8% y los precios aumentaron 3,2%.

Las importaciones de BK disminuyeron de manera interanual 10,9%; los precios disminuyeron 2,6% y las cantidades, 8,5%. Se destacaron las importaciones de máquinas automáticas digitales y portátiles para el procesamiento de datos, por 53 millones de dólares (NCM: 84713012; 84713019), incrementándose en 30 millones de dólares con respecto al año anterior.

Las importaciones de BI se incrementaron 14,1%, producto de un aumento de 9,2% en las cantidades y de 4,6% en los precios. La gran categoría económica (GCE) alimentos y bebidas básicos fundamentalmente para la industria comprende las importaciones de porotos de soja, excluidos para siembra (NCM: 12019000), que se realizaron bajo el régimen de importaciones temporarias con el objetivo de ser industrializadas, por 177 millones de dólares. También se destacaron las importaciones de abonos (capítulo 31), urea con contenido de nitrógeno > 45% (NCM: 31021010),

por 41 millones de dólares; fosfato monoamónico incluso mezclado con fosfato diamónico (NCM: 31054000), por 41 millones de dólares; aglomerados de hierro por proceso de pelletización, de diámetro superior o igual a 8 mm, pero inferior o igual a 18 mm (NCM: 26011210) por 32 millones de dólares, mismo valor que la alúmina calcinada (NCM: 28182010); productos inmunológicos dosificados o acondicionados para la venta al por menor n.c.o.p. (NCM: 30021590) por 31 millones de dólares y semielaborados de hierro, acero sin alear, con contenido carbono < a 0,25% de sección transversal rectangular (NCM: 72071200), por 26 millones de dólares.

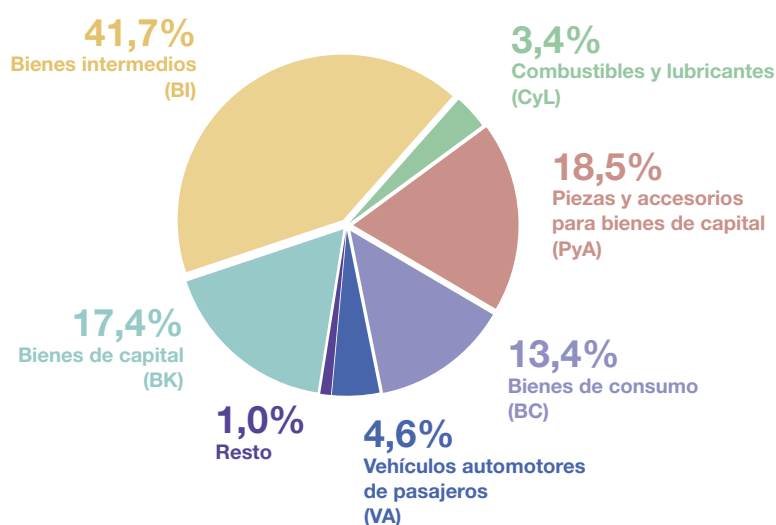
Las importaciones de CyL cayeron 36,3%; los precios disminuyeron 36,7% y las cantidades aumentaron 1,1%. A nivel de producto, se destacaron las menores ventas de gas natural en estado gaseoso (NCM: 27112100) y gasóleo (NCM: 27101921), que sumaron 96 millones de dólares (34 millones de dólares menos que en octubre de 2019).

Las importaciones de PyA se contrajeron 21,1%; las cantidades disminuyeron 25,6% y los precios se incrementaron 6,2%. En este uso se destacó la caída de partes para aparatos receptores de radiotelefonía, radiotelegrafía, radiodifusión, televisión, videomonitores y videoproyectores (NCM: 85299020) y las partes y accesorios de carrocerías n.c.o.p. de vehículos automóviles para transporte de personas, mercancías o usos especiales (NCM: 87082999), que disminuyeron en 11 y 7 millones de dólares respectivamente, en comparación con el mismo período del año anterior. También disminuyeron las compras de cajas de cambio para vehículos automóviles n.c.o.p. (NCM: 87084080) y las partes n.c.o.p., para aparatos eléctricos de telefonía o telegrafía con hilos, de telecomunicación por corriente portadora o digital (NMC: 85177099). A su vez se evidenciaron ciertos aumentos en las importaciones como en la de los circuitos impresos con componentes eléctricos o electrónicos montados para aparatos eléctricos de telefonía o telegrafía (NCM: 85177010), y en las partes y accesorios de vehículos automóviles n.c.o.p. (NCM: 87089990).

Las importaciones de BC cayeron 7,7%; los precios aumentaron 1,6% y las cantidades disminuyeron 9,1%. Se destacaron los medicamentos acondicionados para la venta por menor (NCM: 30049069; 30049079; 30043929); bananas frescas o secas excluidos los plátanos (NCM:08039000); herbicidas (NCM: 38089329), insecticidas (NCM: 38089199); manufacturas de plástico n.c.o.p. (NCM: 39269090); motocicletas (NCM: 87112010; 87112020; 87113000), entre otros productos.

Las importaciones de VA se incrementaron 50,4%; las cantidades aumentaron 59,8% y los precios se contrajeron 5,7%. Principalmente se destacaron vehículos para el transporte de menos de 6 personas (NCM: 87032310; 87032210; 87032100), por 174 millones de dólares entre las tres posiciones arancelarias (57 millones más que igual mes del año anterior).

Gráfico 2. Composición de las importaciones. Octubre de 2020



Nota: los totales por suma pueden no coincidir por redondeo en las cifras parciales.

Fuente: INDEC, Dirección Nacional de Estadísticas del Sector Externo.

Cuadro 8. Importación según principales productos y países de origen. Octubre de 2020

Productos principales	Millones de dólares	Variación porcentual 2020*/2019*	Participación porcentual	Principales países de origen
Total de importaciones	4.004	-2,8	100,0	
Total de productos seleccionados	956	44,4	23,8	
12019000 Porotos de soja excluidos para siembra	177	548,5	4,4	Paraguay, Uruguay
87032310 Vehículos para transporte <= a 6 personas, de cilindrada > a 1.500 cm ³ y <= a 3.000 cm ³	88	1,1	2,2	Brasil, México, Colombia, Alemania, China
87032210 Vehículos para transporte <= a 6 personas, de cilindrada > a 1.000 cm ³ y <= a 1.500 cm ³	66	298,5	1,6	Brasil, China, México, Hungría, Reino Unido
27112100 Gas natural en estado gaseoso	62	-31,8	1,6	Bolivia
85177010 Circuitos impresos con componentes eléctricos o electrónicos montados para aparatos eléctricos de telefonía o telegrafía con hilos, de telecomunicación por corriente portadora o digital	58	23,2	1,5	Viet Nam, China, Malasia, México, Estados Unidos
31021010 Urea con contenido de nitrógeno > 45 %	41	71,3	1,0	Egipto, China, Alemania, India, Estados Unidos
99980400 Bienes despachados mediante servicios postales (¹)	41	105,0	1,0	Dato no registrado
31054000 Fosfato monoamónico incluso mezclado con fosfato diamónico	41	3,2	1,0	China, Marruecos, Estados Unidos, Rusia, Brasil
27101921 Gasóleo (gasoil)	34	-13,1	0,8	Países Bajos, Estados Unidos, Emiratos Árabes Unidos, Omán
26011210 Aglomerados de hierro por proceso de pelletización, de diámetro superior o igual a 8 mm, pero inferior o igual a 18 mm	33	58,5	0,8	Brasil, Canadá
87084080 Cajas de cambio para vehículos automóviles n.c.o.p.	32	-12,0	0,8	Japón, Estados Unidos, Alemania, Brasil, Tailandia
28182010 Alumina calcinada	32	105,5	0,8	Australia, Brasil, Estados Unidos, Alemania
30021590 Productos inmunológicos dosificados o acondicionados para la venta al por menor n.c.o.p.	31	52,4	0,8	Alemania, Irlanda, China, República de Corea, Suiza
84713012 Máquinas automáticas para procesamiento de datos, digitales, portátiles, de peso < a 3,5 kg	31	135,1	0,8	China, Viet Nam, Hong Kong, Taiwán, Alemania
87082999 Partes y accesorios de carrocerías n.c.o.p., de vehículos automóviles para transporte de personas, mercancías o usos especiales	30	-18,6	0,7	Tailandia, Brasil, Alemania, Marruecos, Sudáfrica
85177099 Partes n.c.o.p., para aparatos eléctricos de telefonía o telegrafía con hilos, de telecomunicación por corriente portadora o digital	29	-8,4	0,7	Viet Nam, China, República de Corea, Hong Kong, Italia
87042190 Vehículos para transporte de mercancías, de peso total con carga máxima <= a 5 t, con motor de émbolo o pistón, encendido por compresión (diésel o semidiésel), n.c.o.p.	26	341,3	0,7	Brasil, Tailandia, México, Uruguay, China
85299020 Partes para aparatos receptores de radiotelefonía, radiotelegrafía, radiodifusión, televisión, videomonitores y videoproyectores	26	-29,5	0,7	China, Viet Nam, Indonesia, Taiwán, República de Corea
87089990 Partes y accesorios de vehículos automóviles n.c.o.p.	26	2,0	0,6	Brasil, Tailandia, Estados Unidos, Alemania, China
72071200 Semielaborados de hierro, acero sin alear, con contenido carbono < a 0,25% de sección transversal rectangular	26		0,6	Brasil
30049069 Medicamentos con compuestos heterocíclicos con heteroátomos de nitrógeno, n.c.o.p., acondicionados para la venta por menor	25	-8,1	0,6	Italia, Puerto Rico, Canadá, Irlanda, Suiza
Resto	3.048	-11,8	76,1	

(¹) Incluye bienes despachados mediante servicios postales (*courier*).

Fuente: INDEC, Dirección Nacional de Estadísticas del Sector Externo.

4. Series desestacionalizadas y tendencia-ciclo

4.1 Exportaciones desestacionalizadas y tendencia-ciclo

En términos desestacionalizados, en octubre las exportaciones descendieron 1,0% con respecto al mes anterior. Por su parte, la tendencia ciclo se redujo 1,0% con relación a septiembre de 2020.

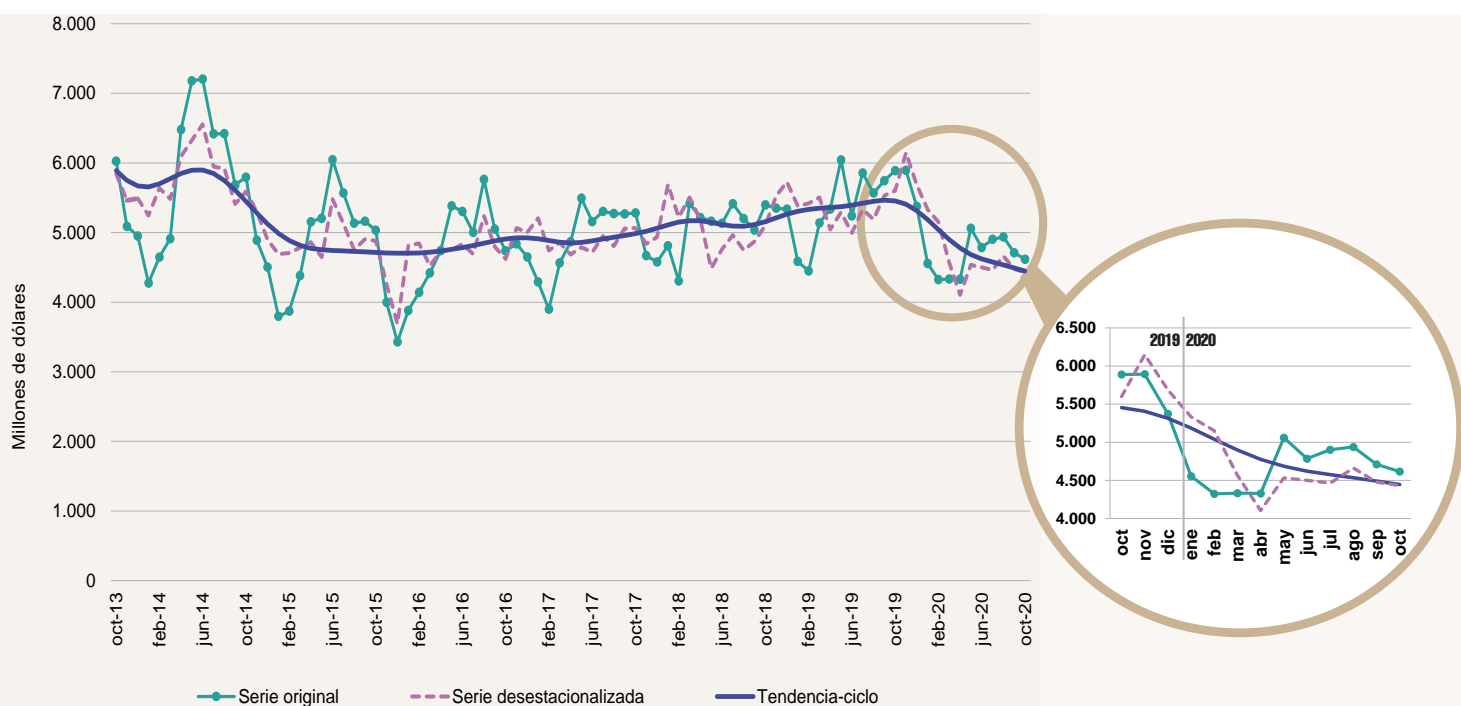
Cuadro 9. Exportaciones argentinas. Serie original, desestacionalizada y tendencia-ciclo estimada con variaciones mensuales y anuales

Período	Serie original	Serie desestacionalizada	Tendencia-ciclo	Variación serie original con respecto a igual período del año anterior	Variación desestacionalizada con respecto al mes anterior	Variación tendencia-ciclo con respecto al mes anterior	
		Millones de dólares			%		
2019	Octubre	5.889	5.599	5.455	9,1	1,2	-0,2
	Noviembre	5.893	6.148	5.406	10,1	9,8	-0,9
	Diciembre	5.374	5.687	5.314	0,7	-7,5	-1,7
2020	Enero	4.556	5.333	5.186	-0,6	-6,2	-2,4
	Febrero	4.324	5.151	5.040	-2,8	-3,4	-2,8
	Marzo	4.333	4.567	4.898	-15,7	-11,3	-2,8
	Abril	4.329	4.105	4.777	-18,9	-10,1	-2,5
	Mayo	5.061	4.534	4.685	-16,3	10,4	-1,9
	Junio	4.786	4.501	4.622	-8,6	-0,7	-1,4
	Julio	4.903	4.464	4.576	-16,3	-0,8	-1,0
	Agosto	4.938	4.661	4.535	-11,3	4,4	-0,9
	Septiembre	4.711	4.478	4.491	-18,0	-3,9	-1,0
	Octubre	4.616	4.432	4.447	-21,6	-1,0	-1,0

Nota: los cuadros con las series mensuales desestacionalizada y tendencia-ciclo se encuentran disponibles en www.indec.gov.ar/ftp/cuadros/economia/ica_anexo_cuadros_24_11_20.xls.

Fuente: INDEC, Dirección Nacional de Estadísticas del Sector Externo.

Gráfico 3. Serie desestacionalizada y tendencia-ciclo de las exportaciones. Octubre 2013-octubre 2020



Fuente: INDEC, Dirección Nacional de Estadísticas del Sector Externo.

4.2 Importaciones desestacionalizadas y tendencia-ciclo

En términos desestacionalizados, las importaciones de octubre tuvieron una variación negativa de 1,8% respecto al mes anterior. A su vez, la tendencia-ciclo registró una variación positiva de 3,3% con relación a septiembre de 2020.

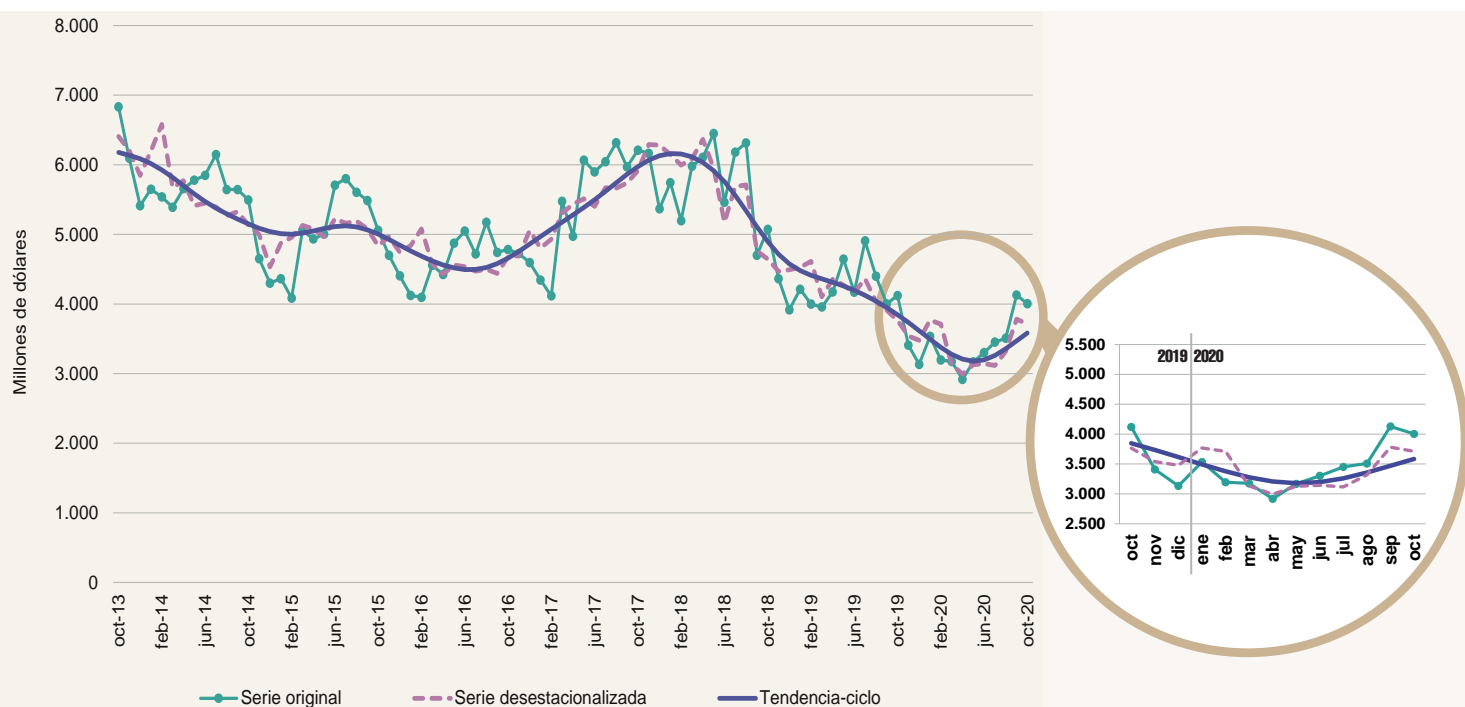
Cuadro 10. Importaciones argentinas. Serie original, desestacionalizada y tendencia-ciclo estimada con variaciones mensuales y anuales

Período	Serie original	Serie desestacionalizada	Tendencia-ciclo	Variación serie original con respecto a igual período del año anterior	Variación desestacionalizada con respecto al mes anterior	Variación tendencia-ciclo con respecto al mes anterior	
		Millones de dólares			%		
2019	Octubre	4.121	3.764	3.846	-18,8	-3,7	-2,6
	Noviembre	3.409	3.539	3.734	-21,9	-6,0	-2,9
	Diciembre	3.133	3.478	3.616	-20,0	-1,7	-3,2
2020	Enero	3.534	3.768	3.494	-16,1	8,3	-3,4
	Febrero	3.195	3.711	3.378	-20,1	-1,5	-3,3
	Marzo	3.175	3.132	3.278	-19,7	-15,6	-3,0
	Abril	2.918	2.993	3.208	-30,1	-4,4	-2,1
	Mayo	3.168	3.127	3.179	-31,8	4,5	-0,9
	Junio	3.302	3.143	3.197	-20,8	0,5	0,6
	Julio	3.452	3.116	3.259	-29,6	-0,9	2,0
	Agosto	3.508	3.317	3.356	-20,3	6,5	3,0
	Septiembre	4.129	3.781	3.469	3,2	14,0	3,4
	Octubre	4.004	3.713	3.583	-2,8	-1,8	3,3

Nota: los cuadros con las series mensuales desestacionalizada y tendencia-ciclo se encuentran disponibles en www.indec.gov.ar/ftp/cuadros/economia/ica_anexo_cuadros_24_11_20.xls.

Fuente: INDEC, Dirección Nacional de Estadísticas del Sector Externo.

Gráfico 4. Serie desestacionalizada y tendencia-ciclo de las importaciones. Octubre 2013-octubre 2020



Fuente: INDEC, Dirección Nacional de Estadísticas del Sector Externo.

5. Intercambio comercial según zonas económicas y países seleccionados

Cuadro 11. Balanza comercial, por zonas económicas y países seleccionados. Variación porcentual respecto a igual período de 2019. Octubre y diez meses de 2020

Zonas económicas y países seleccionados	Octubre de 2020					Diez meses de 2020				
	Exportación ^e		Importación [*]		Saldo [*]	Exportación ^e		Importación [*]		Saldo [*]
	Millones de dólares	Var. %	Millones de dólares	Var. %	Millones de dólares	Millones de dólares	Var. %	Millones de dólares	Var. %	Millones de dólares
Total	4.616	-21,6	4.004	-2,8	612	46.556	-13,5	34.385	-19,3	12.171
Mercosur	923	-18,5	1.128	27,6	-205	7.830	-25,4	9.317	-12,6	-1.487
Chile	245	0,8	58	34,9	187	2.422	-4,7	426	-6,4	1.997
Resto de ALADI	270	-13,7	135	-11,8	136	2.560	-15,5	1.384	-18,0	1.176
SICA	38	-22,4	3	-	35	488	-16,3	21	16,7	467
NAFTA	346	-21,4	485	-20,4	-139	3.507	-24,0	4.611	-31,7	-1.104
Unión Europea (*)	670	-6,9	587	-23,5	83	5.782	-18,1	5.360	-30,8	421
Reino Unido	73	///	32	///	41	503	///	295	///	208
Suiza	79	-62,2	42	13,5	37	895	-36,7	358	2,9	537
CEI	56	-20,0	14	-39,1	43	605	0,5	151	-35,2	454
ASEAN	369	-38,1	262	-10,0	107	5.180	-5,9	2.003	-13,6	3.177
China	433	-55,2	859	-9,6	-425	4.750	-14,3	6.798	-15,2	-2.048
República de Corea	79	-26,2	32	-3,0	48	646	-10,5	296	-31,6	350
Japón	44	12,8	59	-21,3	-15	265	-24,3	580	-25,1	-315
India	260	61,5	63	-17,1	196	2.118	19,1	676	-0,1	1.442
Medio Oriente	208	13,0	32	45,5	176	2.694	-6,0	399	-6,3	2.294
Magreb y Egipto	173	-31,9	63	293,8	111	2.665	-7,5	434	14,5	2.231
SACU	19	-66,1	15	7,1	4	282	-45,9	90	-27,4	192
Oceanía	88	76,0	22	266,7	66	581	6,4	129	-40,3	451
Resto del mundo	243	-19,0	115	-3,4	128	2.785	-0,3	1.057	-19,6	1.728

(*) Desde febrero de 2020, la Unión Europea quedó conformada con un total de 27 países. Los datos de Reino Unido se publican por separado.

Nota: los totales incluyen zonas francas y territorios asociados.

Fuente: INDEC, Dirección Nacional de Estadísticas del Sector Externo.

Mercosur

El intercambio con este bloque arrojó, en octubre, un saldo negativo de 205 millones de dólares. Las exportaciones alcanzaron 923 millones de dólares; fueron 18,5% inferiores a las de octubre de 2019 (-209 millones de dólares), principalmente debido a una caída en las ventas de MOI. El 78,6% de las exportaciones al bloque fueron destinadas a Brasil; 10,8%, a Uruguay; 9,0%, a Paraguay; y 1,5%, a Venezuela.

Las exportaciones de vehículos para transporte de mercancías, de peso total con carga máxima \leq a 5 t, sumaron 163 millones de dólares, y las de vehículos para transporte de personas, de cilindrada $>$ a 2.500 cm^3 totalizaron 35 millones de dólares, que en conjunto representaron 21,4% de las exportaciones totales al bloque. También fueron significativas las exportaciones de leche entera, en polvo, gránulos o similares, sin azucarar; vehículos para transporte \leq a 6 personas, de cilindrada $>$ a 1.000 cm^3 y \leq a 1.500 cm^3 ; malta sin tostar, entera o partida; aceite de soja en bruto, incluso desgomado; papas preparadas o conservadas; naftas excluidas para petroquímica; vehículos para transporte \leq a 6 personas, de cilindrada $>$ a 1.500 cm^3 y \leq a 3.000 cm^3 ; motores de émbolo; trigo y morcajo, excluidos trigo duro y para siembra; cajas de cambio; vinos no espumosos; y cebada cervecera; que, en total, equivalen al 45,2% de las exportaciones al Mercosur.

Las importaciones desde el Mercosur alcanzaron 1.128 millones de dólares; fueron 27,6% superiores a las del mismo mes del año anterior (244 millones de dólares). Se destacaron principalmente las mayores importaciones de BI. El 78,5% de las importaciones desde el Mercosur provinieron de Brasil; 17,7%, de Paraguay; y 3,7%, de Uruguay. Respecto de los productos, el 15,7% correspondió a porotos de soja, excluidos para siembra. En octubre, se importaron por este concepto 177 millones de dólares. Las importaciones desagregadas a nivel producto que siguieron en importancia fueron vehículos para transporte \leq a 6 personas, de cilindrada $>$ a 1.500 cm^3 y \leq a 3.000 cm^3 ; vehículos para transporte \leq a 6 personas, de cilindrada $>$ a 1.000 cm^3 y \leq a 1.500 cm^3 ; aglomerados de hierro; semielaborados de hierro, acero sin alear; vehículos para transporte de personas, de cilindrada \leq a 1.000 cm^3 ; tractores

de carretera; vehículos para transporte de mercancías, de peso total con carga máxima \leq a 5 t; energía eléctrica; alúmina calcinada; juegos de cables; chasis con motor y cabina para transporte de mercancías, de peso total con carga máxima $>$ a 5 t y \leq a 20 t; y partes y accesorios de vehículos automóviles n.c.o.p.; que en conjunto con el capítulo 12 (principalmente porotos de soja, excluidos para siembra), sumaron 482 millones de dólares, el 42,7% de las importaciones desde este bloque.

En octubre, el comercio con el Mercosur representó 20,0% de las exportaciones totales y 28,2% de las importaciones totales.

Unión Europea

En octubre, el intercambio comercial con la Unión Europea arrojó un saldo positivo de 83 millones de dólares. Las exportaciones totalizaron 670 millones de dólares, lo que registró una disminución de 6,9% en relación con el mismo mes del año anterior (-50 millones de dólares). Se observaron caídas principalmente en CyE. De un total de veintisiete países, los diez que registraron mayores exportaciones concentraron el 93,5% de las ventas externas al bloque: España, Países Bajos (incluye el puerto de Rotterdam, tránsito hacia otros países), Irlanda, Italia, Alemania, Polonia, Dinamarca, Francia, Grecia, y Bélgica, en ese orden. El 61,9% de las exportaciones totales a la Unión Europea reflejó las ventas de harina y pellets de la extracción del aceite de soja; camarones y langostinos, enteros y congelados; maníes; y aceites crudos de petróleo.

Las importaciones desde la Unión Europea alcanzaron, en octubre, 587 millones de dólares, con una baja de 23,5% respecto a igual período del año anterior (-180 millones de dólares). Se registraron caídas principalmente de las compras externas de BK y, en menor medida, de PyA y BC. El 88,1% de las importaciones totales desde el bloque correspondieron a Alemania, Italia, Francia, España, Países Bajos, Irlanda, Suecia, Bélgica, Hungría, y Polonia, en ese orden. Las compras a Alemania representaron 27,7% del total de adquisiciones a la Unión Europea. Las importaciones de productos comprendidos en el capítulo 84 (reactores nucleares, calderas, máquinas, aparatos y artefactos mecánicos; partes de estas máquinas o aparatos); en el 30 (productos farmacéuticos); en el 87 (vehículos automóviles, tractores, velocípedos y demás vehículos terrestres; sus partes y accesorios); en el 85 (máquinas, aparatos y material eléctrico, y sus partes; aparatos de grabación o reproducción de sonido, aparatos de grabación o reproducción de imagen y sonido en televisión, y las partes y accesorios de estos aparatos); y en el 29 (productos químicos orgánicos) sumaron 348 millones de dólares, el 59,3% de las importaciones totales desde la Unión Europea. En particular, las compras correspondientes a los capítulos 84 y 30 ascendieron a 128 millones de dólares y 102 millones de dólares, respectivamente, lo que en conjunto equivale al 39,2% del total de lo adquirido a la región.

En octubre, el comercio con la Unión Europea representó 14,5% de las exportaciones totales y 14,7% de las importaciones totales.

NAFTA

El intercambio comercial con este bloque registró, en octubre, un saldo negativo de 139 millones de dólares. Las exportaciones alcanzaron 346 millones de dólares, con una caída respecto de octubre de 2019 de 21,4% (-94 millones de dólares). Esta disminución se debió a una caída en todos los rubros, principalmente a menores ventas de CyE y, en menor medida, de MOI. Los principales productos de exportación fueron oro para uso no monetario, plata en bruto, vinos no espumosos; azúcares de caña n.c.o.p., arándanos y otros frutos del género *Vaccinium* frescos, fueloil, camarones y langostinos, aleaciones de aluminio, aluminio sin alear, y miel natural. En conjunto, estos productos representaron el 50,4% de las exportaciones totales con ese destino. Estados Unidos absorbió 75,7% de las exportaciones totales a NAFTA; Canadá, 13,6%; y México, 10,7%.

Las importaciones totalizaron 485 millones de dólares. Disminuyeron 20,4% (-124 millones de dólares) respecto de igual mes del año anterior, principalmente debido a una caída de BK. El 78,2% de las importaciones desde NAFTA provinieron de Estados Unidos; 16,3%, de México; y 5,6%, de Canadá. Se destacaron las compras de los productos comprendidos en el capítulo 84 (reactores nucleares, calderas, máquinas, aparatos y artefactos mecánicos; partes de estas máquinas o aparatos); en el 39 (plástico y sus manufacturas); en el 29 (productos químicos orgánicos); en el 30 (productos farmacéuticos); y en el 31 (abonos), que en conjunto sumaron 224 millones de dólares, 46,2% del total importado desde NAFTA.

En particular, las compras correspondientes al capítulo 84 representaron 13,8% del total de adquisiciones a la región (67 millones de dólares).

En octubre, el comercio con el NAFTA representó 7,5% de las exportaciones totales y 12,1% de las importaciones totales.

China

El intercambio con China registró, en octubre, un saldo comercial negativo de 425 millones de dólares. Las exportaciones sumaron 433 millones de dólares, con una caída de 55,2% (-533 millones de dólares) respecto a igual mes del año anterior, debido principalmente a una disminución en las ventas de PP. Por su parte, el 59,5% de las exportaciones de este mes se concentró en carne bovina deshuesada congelada; porotos de soja, excluidos para siembra; y aceite de soja en bruto, incluso desgomado.

Las importaciones desde China totalizaron, en octubre, 859 millones de dólares. Decrecieron 9,6% con respecto a igual mes del año anterior (-91 millones de dólares), debido principalmente a una caída de PyA y, en menor medida, de BI y BC. A nivel de capítulos, los productos comprendidos en el 85 (máquinas, aparatos y material eléctrico y sus partes; aparatos de grabación o reproducción de sonido, aparatos de grabación o reproducción de imagen y sonido en televisión y las partes y accesorios de estos aparatos); en el 84 (reactores nucleares, calderas, máquinas, aparatos y artefactos mecánicos; partes de estas máquinas o aparatos), y en el 29 (productos químicos orgánicos) totalizaron 525 millones de dólares y equivalieron al 61,2% del total importado desde China. En particular, las adquisiciones correspondientes al capítulo 85 representaron 226 millones de dólares, 26,3% del total de compras a la región.

En octubre, el comercio con China implicó 9,4% de las exportaciones totales y 21,4% de las importaciones totales.

ASEAN (incluye Viet Nam)

En octubre, el intercambio comercial con ASEAN registró un superávit de 107 millones de dólares. Las exportaciones sumaron 369 millones de dólares. Decrecieron 38,1% en relación con el mismo mes del año anterior (-227 millones de dólares), debido principalmente a una caída en las ventas de MOA. De los diez países que componen el bloque, Viet Nam, Malasia e Indonesia, en ese orden, absorbieron el 86,0% de las exportaciones totales a la región. El 85,5% de las ventas a ASEAN estuvieron compuestas por tres productos: harina y pellets de la extracción del aceite de soja; maíz en grano; y aceite de soja en bruto, incluso desgomado.

Las importaciones sumaron 262 millones de dólares. Disminuyeron 10,0% con respecto a igual mes del año anterior (-29 millones de dólares), debido principalmente a una caída de las compras de PyA. El principal origen de las compras fue Tailandia (40,0% del total importado). Por último, el 19,2% de las adquisiciones del bloque correspondieron a circuitos impresos con componentes eléctricos o electrónicos montados para aparatos eléctricos de telefonía o telegrafía con hilos, de telecomunicación por corriente portadora o digital, y a partes n.c.o.p. para aparatos eléctricos de telefonía o telegrafía con hilos, de telecomunicación por corriente portadora o digital.

Viet Nam fue el sexto país de destino de las exportaciones, que representaron el 4,0% del total exportado, y el principal destino de las ventas totales a nivel regional (50,2%). El intercambio comercial con Viet Nam registró un saldo positivo de 96 millones de dólares. Las exportaciones alcanzaron 185 millones de dólares, con una caída respecto del mismo período de 2019 de 32,0% (-87 millones de dólares). Esta disminución se debió principalmente a menores ventas de MOA y, en menor medida, de PP. Los principales productos de exportación fueron: maíz en grano y harina y pellets de la extracción del aceite de soja. En conjunto, estos productos representaron el 84,0% de las exportaciones totales con ese destino. Por su parte, las importaciones ascendieron a 89 millones de dólares.

En octubre, el comercio con ASEAN representó 8,0% de las exportaciones totales y 6,5% de las importaciones totales.

Chile

El comercio con este país arrojó, en octubre, un superávit de 187 millones de dólares. Las exportaciones ascendieron a 245 millones de dólares; subieron 0,8% con respecto al mismo mes del año anterior (2 millones de dólares). Esto fue consecuencia principalmente de mayores ventas de PP y, en menor medida, de MOA y MOI, que en conjunto lograron compensar la caída en CyE. A nivel de productos, el 50,8% del total estuvo compuesto por maíz en grano; vehículos para transporte de mercancías, de peso total con carga máxima \leq a 5 t; carne bovina; harina y pellets de la extracción del aceite de soja; aceite de soja refinado; gas licuado de petróleo; arroz no parbolizado semiblanqueado o blanqueado, pulido o glaseado; alimentos para perros o gatos, acondicionados para venta por menor; preparaciones tensoactivas para lavar; gas natural; malta sin tostar, entera o partida; y queso de pasta semidura.

Las importaciones desde Chile sumaron 58 millones de dólares; crecieron 34,9% con respecto al valor registrado en octubre de 2019. Se destacaron principalmente las mayores compras de BI y, en menor medida, de BC. Con relación a los productos importados, el 38,7% del total de adquisiciones estuvo compuesto por: alambre de cobre refinado; paltas; tomates preparados o conservados; salmones; y papel y cartón estucados.

En octubre, el comercio con Chile ascendió a 5,3% de las exportaciones totales y 1,5% de las importaciones totales.

Magreb y Egipto

En octubre, el intercambio comercial con este bloque arrojó un superávit de 111 millones de dólares. Las exportaciones ascendieron a 173 millones de dólares; cayeron 31,9% respecto a las del mismo mes del año anterior (-81 millones de dólares). Esta disminución se debió principalmente a menores envíos de PP y MOA. El 88,0% de las exportaciones al bloque se concentraron en tres productos: maíz en grano –representó 39,5% del total–; harina y pellets de la extracción del aceite de soja; y aceite de soja en bruto, incluso desgomado. Las ventas a Argelia representaron 48,3% de las exportaciones totales al bloque; mientras que las correspondientes a Marruecos y Egipto significaron 26,6% y 16,5% del total, respectivamente.

Las importaciones totalizaron 63 millones de dólares; con un crecimiento de 47 millones de dólares respecto a igual mes del año anterior, atribuible principalmente a mayores compras de BI. El principal origen de las compras fue Egipto (67,2% del total importado). Por último, el 81,5% de las adquisiciones de la zona correspondieron a urea y a fosfato monoamónico.

El comercio con Magreb y Egipto representó, en octubre, 3,8% de las exportaciones totales y 1,6% de las importaciones totales.

Medio Oriente

El intercambio comercial con Medio Oriente tuvo, en octubre, un superávit de 176 millones de dólares. Las exportaciones totalizaron 208 millones de dólares, 13,0% superiores a las del mismo mes del año anterior (24 millones de dólares), debido principalmente a mayores ventas de MOA. De los países que conforman la zona, los primeros siete destinos representaron el 94,5% del total de las exportaciones: Arabia Saudita, Irán, Jordania, Yemen, Iraq, Israel y Siria. En particular, Arabia Saudita, Irán y Jordania acumularon el 72,3% del total de envíos al bloque. En referencia a los productos vendidos (harina y pellets de la extracción del aceite de soja, maíz en grano, tubos sin costura, yerba mate, y carne bovina), representaron el 85,6% del total de las exportaciones.

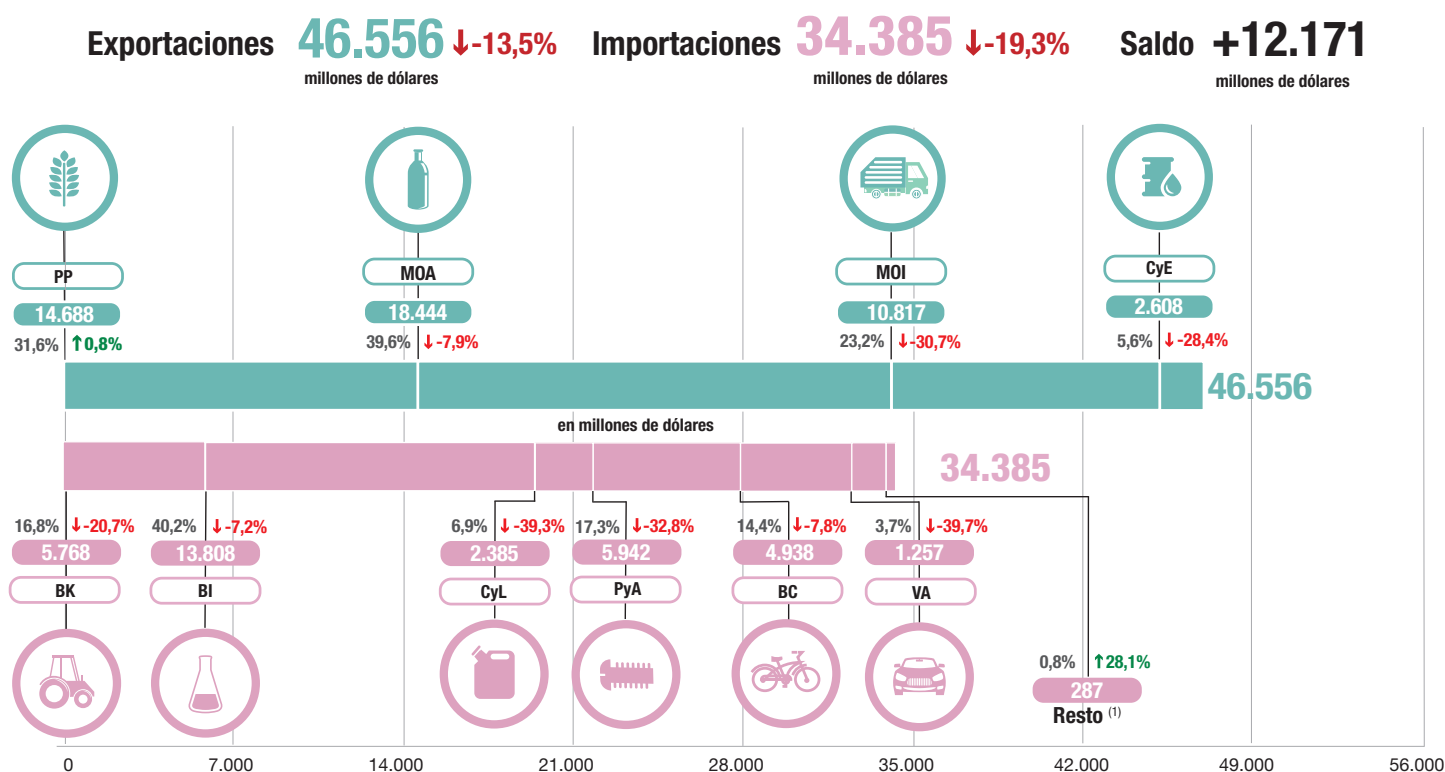
Las importaciones desde esta zona ascendieron a 32 millones de dólares, un 45,5% superiores a las registradas en octubre de 2019 (10 millones de dólares). Las mayores compras fueron de CyL. El principal origen de las compras fue Israel (44,2% del total importado). Por último, el 53,4% de las adquisiciones de la zona correspondió a gasoil, polietileno, etilenglicol (etanodiol), y polipropileno.

El comercio con Medio Oriente representó 4,5% de las exportaciones totales y 0,8% de las importaciones totales.

Resultados de los diez meses de 2020

Gráfico 5.

Exportaciones por grandes rubros e importaciones por usos económicos.
En millones de dólares, participación y variación porcentual. Diez meses de 2020



Productos primarios (PP) | Manufacturas de origen agropecuario (MOA) | Manufacturas de origen industrial (MOI) | Combustibles y energía (CyE) |

Bienes de capital (BK) | Bienes intermedios (BI) | Combustibles y lubricantes (CyL) | Piezas y accesorios para bienes de capital (PyA) | Bienes de consumo (BC) | Vehículos automotores de pasajeros (VA)

↑↓ = Variación porcentual respecto a igual período del año anterior.

(1) Incluye bienes despachados mediante servicios postales (courier).

Nota: ver detalle de los rubros y usos en los cuadros 5 y 7.

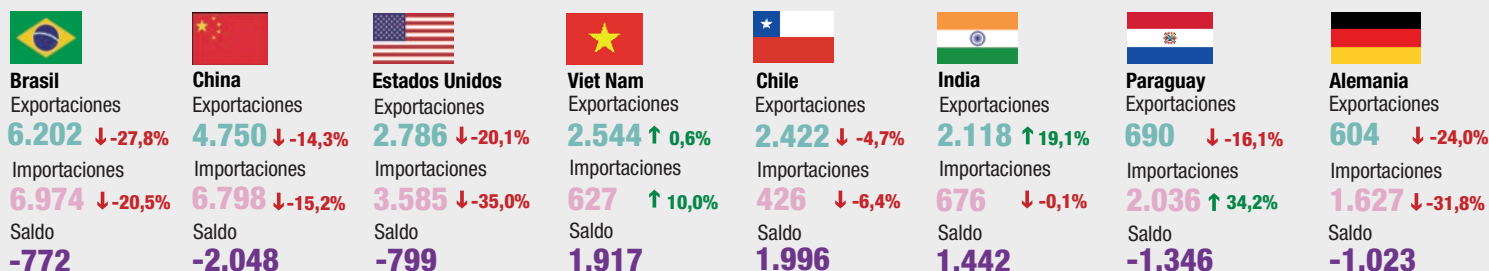
Fuente: INDEC, Dirección Nacional de Estadísticas del Sector Externo.

Gráfico 6.

Principales socios comerciales. Diez meses de 2020

Principales socios comerciales

Diez meses acumulados



Nota: en la selección de los socios comerciales se incluyeron zonas francas y territorios asociados. Para mayor detalle se puede acceder al Sistema de Consulta de Comercio Exterior de Bienes:

https://comex.indec.gob.ar/?_ga=2.230488479.227009370.1597868680-1509903781.1592436568#/.

Fuente: INDEC, Dirección Nacional de Estadísticas del Sector Externo.

En los diez meses de 2020, las exportaciones alcanzaron 46.556 millones de dólares y las importaciones, 34.385 millones de dólares. El intercambio comercial (exportaciones más importaciones) disminuyó 16,1% y alcanzó un valor de 80.941 millones de dólares. La balanza comercial registró un superávit comercial de 12.171 millones de dólares. En todos los casos, las variaciones correspondieron a igual período del año anterior.

Las exportaciones disminuyeron 13,5% (-7.292 millones de dólares), por baja en las cantidades y los precios de 10,2% y 3,8%, respectivamente. Las importaciones disminuyeron 19,3% (-8.198 millones de dólares) por caída en las cantidades de 16,3% y en los precios de 3,5%.

Del análisis de las exportaciones por grandes rubros, se destacó la caída de 30,7% de MOI (-4.799 millones de dólares), principalmente por menores ventas de material de transporte terrestre, metales comunes y sus manufacturas, y productos químicos y conexos, entre otros. Las MOA se redujeron 7,9% (-1.572 millones de dólares), por menores ventas de residuos y desperdicios de la industria alimenticia (harina y pellets de la extracción del aceite de soja, que se redujeron 782 millones de dólares); carnes y sus preparados; y preparados de hortalizas, legumbres y frutas; mientras que se incrementaron las exportaciones de productos lácteos, y grasas y aceites. Las exportaciones de combustibles y energía fueron 28,4 % menores (-1.033 millones de dólares), por disminución en las ventas de carburantes, petróleo crudo y gas de petróleo, otros hidrocarburos gaseosos y energía eléctrica. Por su parte, las exportaciones de PP aumentaron 0,8% (113 millones de dólares), por mayores ventas de cereales (maíz en grano se incrementó 428 millones de dólares), hortalizas y legumbres sin elaborar, y miel, mientras que el resto de los productos registraron caídas (ver cuadros 5 y 15).

Respecto a las importaciones, se observó que todos los usos económicos disminuyeron. Los bienes de capital descendieron 20,7% (-1.502 millones de dólares), principalmente bienes de capital excluido equipo de transporte, mientras que se incrementó la importación de computadoras y teléfonos. Los bienes intermedios disminuyeron 7,2% (-1.077 millones de dólares), por las menores compras de suministros industriales elaborados n.c.o.p., mientras que subieron las de alimentos y bebidas básicos fundamentalmente para la industria (porotos de soja, excluidos para siembra). Por su parte, disminuyeron 39,3% los combustibles y lubricantes, por menores compras de: gasoil; gas natural en estado gaseoso, gas natural licuado, aprovisionamientos de combustibles y lubricantes a buques y aeronaves, gasolinas excluidas de aviación, y querosenos de aviación. Las piezas y accesorios para bienes de capital disminuyeron 32,8% (-2.899 millones de dólares), se registraron menores ventas de: partes destinadas a motores, generadores, grupos electrógenos y convertidores rotativos n.c.o.p.; células solares en módulos o paneles, y partes de turbinas de gas n.c.o.p., entre otros. Respecto a bienes de consumo y vehículos automotores de pasajeros, también registraron bajas de 7,8% y 39,7%, respectivamente (ver cuadro 7).

En los diez meses de 2020, los principales socios comerciales (tomando en cuenta la suma de exportaciones e importaciones) fueron Brasil, China y Estados Unidos, en ese orden. Las exportaciones a Brasil alcanzaron 6.202 millones de dólares y las importaciones, 6.974 millones de dólares. El saldo comercial fue deficitario en 772 millones de dólares. Las exportaciones a China sumaron 4.750 millones de dólares y las importaciones, 6.798 millones de dólares. El déficit comercial en este caso fue de 2.048 millones de dólares. Las exportaciones a Estados Unidos sumaron 2.786 millones de dólares y las importaciones alcanzaron 3.585 millones de dólares. El déficit con Estados Unidos fue de 799 millones de dólares. Estos tres países en conjunto absorbieron 29,5% de las exportaciones de la Argentina y abastecieron 50,5% de las importaciones.

Intercambio comercial según zonas económicas y países seleccionados. Diez meses de 2020

Mercosur

En los diez meses transcurridos de 2020, se registró un déficit con el Mercosur de 1.487 millones de dólares. Fue el segundo en importancia después del registrado con China. Las exportaciones sumaron 7.830 millones de dólares; disminuyeron 2.668 millones de dólares respecto de igual período de 2019. Las importaciones, por su parte, se redujeron 1.343 millones de dólares. El comercio con el Mercosur concentró 16,8% de las exportaciones argentinas totales y 27,1% de las importaciones.

Unión Europea

Durante el período enero-octubre, el comercio con este bloque arrojó un saldo positivo de 421 millones de dólares. Las exportaciones sumaron 5.782 millones de dólares, lo que implicó una disminución de 1.282 millones de dólares con respecto al mismo período del año anterior. Las importaciones se redujeron 2.387 millones de dólares. El comercio con la Unión Europea concentró 12,4% de las exportaciones argentinas totales y 15,6% de las importaciones.

NAFTA

En los diez meses de 2020, el intercambio comercial con este bloque arrojó un saldo negativo de 1.104 millones de dólares. Es el tercero en magnitud, después de los registrados con China y Mercosur. Las exportaciones sumaron 3.507 millones de dólares, con una disminución de 1.105 millones de dólares respecto de igual período de 2019. Las importaciones sumaron 4.611 millones de dólares y descendieron 2.142 millones de dólares. El comercio con NAFTA equivalió a 7,5% de las exportaciones argentinas totales y 13,4% de las importaciones.

China

El intercambio comercial con este país, en los diez meses transcurridos de 2020, registró un déficit de 2.048 millones de dólares. Fue el de mayor magnitud entre los registrados con los diferentes países y bloques económicos que se destacaron en este informe. Las exportaciones alcanzaron 4.750 millones de dólares, con una baja de 14,3% (-792 millones de dólares) con respecto de igual período de 2019. Las importaciones sumaron 6.798 millones de dólares y se redujeron 1.219 millones de dólares en relación con los mismos meses del año anterior. El intercambio con China representó 10,2% de las exportaciones argentinas totales y 19,8% de las importaciones.

ASEAN

En el período enero-octubre de 2020, el comercio con este bloque arrojó un superávit de 3.177 millones de dólares. Fue el de mayor magnitud entre los registrados con los diferentes países y bloques económicos que se destacaron en este informe. Las exportaciones alcanzaron 5.180 millones de dólares; disminuyeron 327 millones de dólares respecto de igual período de 2019. En este comportamiento se destacó Viet Nam, que con 2.544 millones de dólares, absorbió el 49,1% de los despachos nacionales al bloque. Las importaciones sumaron 2.003 millones de dólares y se redujeron 316 millones de dólares con respecto a 2019. El comercio con ASEAN significó 11,1% de las exportaciones y 5,8% de las importaciones totales.

Chile

En los diez meses de 2020, el intercambio con Chile exhibió un superávit de 1.997 millones de dólares. Las exportaciones fueron de 2.422 millones de dólares; disminuyeron 120 millones de dólares respecto de igual período del año anterior. Por su parte, las importaciones se redujeron 29 millones de dólares en relación con 2019. El comercio con Chile equivalió a 5,2% de las exportaciones y 1,2% de las importaciones totales.

Magreb y Egipto

El intercambio comercial con este bloque, en los diez meses transcurridos de 2020, arrojó un superávit de 2.231 millones de dólares. Fue el tercer mayor saldo positivo en magnitud entre los obtenidos con los países y bloques económicos mencionados en este informe, siguiendo a los registrados con ASEAN y Medio Oriente. Las exportaciones del período sumaron 2.665 millones de dólares y disminuyeron 216 millones de dólares respecto de igual período de 2019, mientras que las importaciones crecieron 55 millones de dólares. En este período, el comercio con Magreb y Egipto significó 5,7% de las exportaciones y 1,3% de las importaciones totales.

Medio Oriente

El comercio con este bloque tuvo un superávit de 2.294 millones de dólares en el período enero-octubre de 2020. Fue el segundo saldo positivo en magnitud entre los obtenidos con los bloques y países considerados, luego del registrado con ASEAN. Las exportaciones totalizaron 2.694 millones de dólares y se redujeron 6,0% respecto de igual período de 2019 (-171 millones de dólares). Las importaciones totalizaron 399 millones de dólares y disminuyeron 6,3% (-27 millones de dólares). El intercambio con Medio Oriente significó 5,8% de las exportaciones y 1,2% de las importaciones totales.

Principales socios comerciales⁴

En los diez meses de 2020, los principales destinos de las exportaciones argentinas fueron Brasil, China, Estados Unidos, Viet Nam, Chile, India, Países Bajos, Perú, Indonesia, y Egipto, en ese orden, que en conjunto acumularon el 55,1% del total de ventas externas.

Por su parte, los principales países de origen de las importaciones fueron Brasil, China, Estados Unidos, Paraguay, Alemania, Bolivia, Italia, México, Tailandia e India, que representaron el 72,5% del total de compras al exterior.

Los superávits más importantes correspondieron al comercio con Chile (1.997 millones de dólares), Viet Nam (1.917 millones de dólares), India (1.442 millones de dólares), Países Bajos (1.158 millones de dólares), Perú (1.093 millones de dólares), Indonesia (944 millones de dólares), Argelia (931 millones de dólares), Egipto (925 millones de dólares), Arabia Saudita (830 millones de dólares) y Malasia (657 millones de dólares).

Los déficits más importantes se registraron con China (-2.048 millones de dólares), Paraguay (-1.346 millones de dólares), Alemania (-1.023 millones de dólares), Estados Unidos (-799 millones de dólares), Brasil (-772 millones de dólares), Bolivia (-457 millones de dólares), Tailandia (-418 millones de dólares), México (-392 millones de dólares), Francia (-339 millones de dólares) y Japón (-315 millones de dólares).

⁴ Para mayor detalle se puede acceder al Sistema de Consulta de Comercio Exterior de Bienes: https://comex.indec.gob.ar/?_ga=2.230488479.227009370.1597868680-1509903781.1592436568#/.

6.2

Índices de valor, precio y cantidad y efecto de los términos del intercambio. Diez meses de 2020 respecto a igual período de 2019

En los diez meses transcurridos de 2020, el saldo de la balanza comercial fue superavitario en 12.171 millones de dólares. Si en este período se hubiesen registrado los mismos precios que en 2019, el saldo comercial habría tenido un superávit de 12.757 millones de dólares. Bajo este supuesto, y debido a que el índice de precios de las exportaciones tuvo una caída de mayor magnitud (-3,8%) que el índice de precios de las importaciones (-3,5%), el país tuvo una pérdida en los términos del intercambio de 148 millones de dólares.

La fórmula utilizada para el cálculo de la ganancia/pérdida del intercambio⁵ es la siguiente:

$$\frac{X_t - M_t}{IP_{M_t}} - \left(\frac{X_t}{IP_{X_t}} - \frac{M_t}{IP_{M_t}} \right)$$

El primer término de la fórmula corresponde al saldo comercial a valores corrientes, deflactado por el índice de precios de las importaciones, con base en igual período del año anterior. El segundo término estima el saldo comercial a precios de igual período del año anterior. En el período considerado, los valores de cada término fueron de 12.609 millones de dólares y 12.757 millones de dólares, respectivamente, de donde se deduce la pérdida en los términos del intercambio antes informada.

Cuadro 12. Variaciones porcentuales de los índices de valores, precios y cantidades de las exportaciones e importaciones y efecto de los términos del intercambio, base 2004=100, según grandes rubros y usos económicos. Diez meses de 2020 respecto a igual período de 2019

Rubros/usos	Diez meses de 2020				
	Valor	Precio	Cantidad	A precios corrientes	A precios del acumulado a los diez meses de 2019
		%		Millones de dólares	
Exportación	-13,5	-3,8	-10,2	46.556	48.380
Productos primarios (PP)	0,8	-0,6	1,3		
Manufacturas de origen agropecuario (MOA)	-7,9	0,3	-8,1		
Manufacturas de origen industrial (MOI)	-30,7	-3,6	-28,1		
Combustibles y energía (CyE)	-28,4	-36,0	12,0		
Importación	-19,3	-3,5	-16,3	34.385	35.623
Bienes de capital (BK)	-20,7	-1,6	-19,4		
Bienes intermedios (BI)	-7,2	-7,0	-0,3		
Combustibles y lubricantes (CyL)	-39,3	-24,9	-19,1		
Piezas y accesorios para bienes de capital (PyA)	-32,8	1,8	-34,0		
Bienes de consumo (BC)	-7,8	1,3	-8,9		
Vehículos automotores de pasajeros (VA)	-39,7	-5,2	-36,5		
Resto	28,1	.	.		
Saldo	-	-	-	12.171	12.757

Nota: la descomposición del valor de las importaciones de bienes en sus componentes de precios y cantidades, de los productos comprendidos en los usos económicos (bienes de capital, piezas y accesorios para bienes de capital, bienes de consumo durable y vehículos y automotores de pasajeros), se efectúa con índices de precios de los principales socios comerciales.

Fuente: INDEC, Dirección Nacional de Estadísticas del Sector Externo.

⁵ Ver metodología *Índices de precios y cantidades del comercio exterior*, punto 6: https://www.indec.gov.ar/ftp/cuadros/economia/metodologia_preciosycantidades.pdf.

7. Otros temas

7.1 Exportaciones netas de productos relacionados con la soja de octubre y diez meses de 2020

En octubre de 2020, las exportaciones netas (exportaciones menos importaciones) de los cuatro principales productos derivados del cultivo de la soja y sus subproductos alcanzaron el valor de 1.057 millones de dólares, 35,7% inferior a igual mes del año anterior, (-588 millones de dólares). Este resultado fue debido principalmente a un descenso en las exportaciones y un aumento en las importaciones en dicho período.

En este mes las exportaciones sumaron, 1.234 millones de dólares, y descendieron 26,2% respecto a igual mes del año anterior (-438 millones de dólares). Esto fue producto, principalmente, de una caída en cantidades de 39,2%, ya que los precios aumentaron 20,6%. En relación con las cantidades, descendieron las de porotos de soja, excluidos para siembra (-89,4%), y las de harina y pellets de la extracción del aceite de soja (-31,3%); a su vez, aumentaron las de aceite de soja (25,3%), mientras que no se registraron exportaciones de biodiésel y sus mezclas. Con respecto a los precios, aumentaron los de harina y pellets de la extracción del aceite de soja (24,2%); aceite de soja (20,7%); y porotos de soja, excluidos para siembra (13,7%).

Por su parte, las importaciones de porotos de soja, excluidos para siembra, fueron de 177 millones de dólares, 150 millones de dólares más que en igual período del año anterior; las cantidades aumentaron 400,9% y los precios, 29,5%. Dichas importaciones, se realizaron bajo el régimen de importaciones temporarias con el objetivo de ser industrializadas y provinieron de Paraguay y Uruguay, en ese orden.

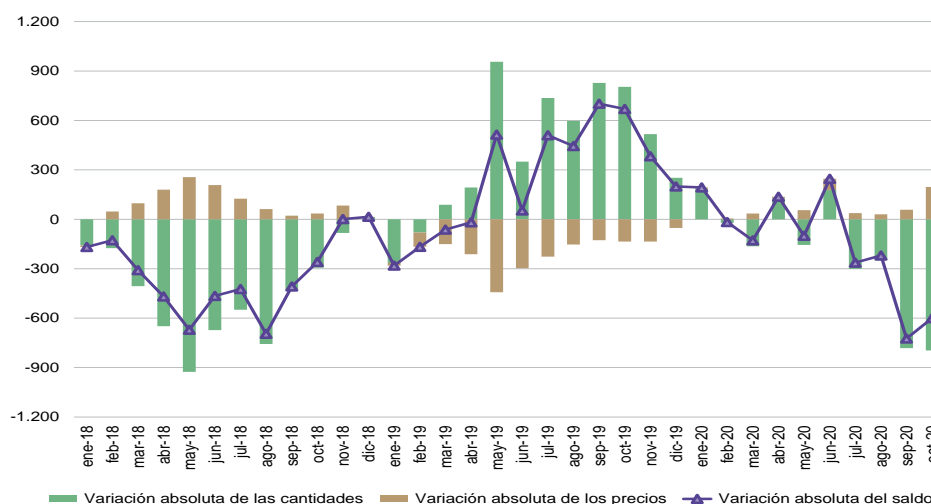
Cuadro 13. Exportaciones netas de los principales productos de la soja. Variaciones absolutas y relativas. Octubre y diez meses de 2020

Principales productos de la soja	Octubre				Diez meses			
	2020*	2019*	Diferencia absoluta	Variación porcentual	2020*	2019*	Diferencia absoluta	Variación porcentual
	Millones de dólares				Millones de dólares			
				%				%
Exportaciones netas	1.057	1.645	-588	-35,7	10.905	12.342	-1.437	-11,6
Exportación	1.234	1.672	-438	-26,2	12.729	13.883	-1.154	-8,3
12019000 Porotos de soja, excluidos para siembra	65	542	-477	-88,0	2.309	2.809	-500	-17,8
15071000 Aceite de soja en bruto, incluso desgomado	440	287	153	53,3	3.241	2.965	276	9,3
23040010 Harina y pellets de la extracción del aceite de soja	729	843	-114	-13,5	6.711	7.493	-782	-10,4
38260000 Biodiésel y sus mezclas	-	-	-	-	468	616	-148	-24,0
Importación (*)	177	27	150	555,6	1.824	1.541	283	18,4
12019000 Porotos de soja, excluidos para siembra	177	27	150	555,6	1.824	1.532	292	19,1

(*) El total importado incluye además importaciones de harina y pellets de la extracción del aceite de soja.

Fuente: INDEC, Dirección Nacional de Estadísticas del Sector Externo.

Gráfico 7. Evolución de las exportaciones netas de los principales productos del complejo soja según variaciones absolutas de precios y cantidades en millones de dólares. Enero 2018-octubre 2020



Fuente: INDEC, Dirección Nacional de Estadísticas del Sector Externo.

En los diez meses de 2020, las exportaciones netas de los principales productos derivados del cultivo de la soja y sus subproductos alcanzaron el valor de 10.905 millones de dólares, con una baja de 1.437 millones de dólares (-11,6%).

En este período las exportaciones de los principales productos relacionados con la soja y sus subproductos totalizaron 12.729 millones de dólares, con una baja de 8,3% respecto a igual período del año anterior (-1.154 millones de dólares), producto de un descenso en las cantidades exportadas de 12,2% y un incremento en los precios exportados de 4,3%. Respecto a los precios, aumentaron los correspondientes a todos los productos: aceite de soja en bruto, incluso desgomado (6,2%); harina y pellets de la extracción del aceite de soja (4,1%); porotos de soja, excluidos para siembra (3,1%); y biodiésel y sus mezclas (1,2%). En relación con las cantidades, se incrementaron las de aceite de soja (2,6%); mientras que descendieron las de biodiésel y sus mezclas (-24,8%); las de porotos de soja, excluidos para siembra (-20,5%); y las de harina y pellets de la extracción del aceite de soja (-14,2%).

Por su parte, las importaciones de porotos de soja, excluidos para siembra, y sus principales derivados fueron de 1.824 millones de dólares, 283 millones más que en igual período del año anterior

8. Información complementaria

El valor de las exportaciones de octubre de 2020 fue estimado en forma provisoria debido a que 7,9% de la documentación aduanera oficializada durante este mes se encuentra aún pendiente; esto significa que, al momento del cierre del presente informe, no fue cumplida ni anulada.

Cuadro 14. Cifras de comercio exterior. Exportaciones en millones de dólares, porcentaje de documentación pendiente y totales de la base usuario de exportación e importación. Enero-octubre 2020

Período	Exportaciones	Documentación pendiente de exportación	Base usuario ⁽¹⁾	
			Exportaciones	Importaciones
	Millones de dólares	%	Millones de dólares	
2020				
Enero	4.556	0,1	4.556	3.534
Febrero	4.324	0,1	4.324	3.195
Marzo	4.333	0,3	4.333	3.175
Abril	4.329	0,1	4.329	2.918
Mayo	5.061	0,1	5.061	3.168
Junio	4.786	0,2	4.734	3.302
Julio	4.903	0,3	4.903	3.452
Agosto	4.938	0,5	4.938	3.508
Septiembre	4.711	0,8	4.711	4.129
Octubre	4.616	7,9	4.556	4.004

(¹) La información sobre la base usuario se encuentra disponible en el Sistema de Consulta del Comercio Exterior de Bienes en: <https://www.indec.gob.ar/indec/web/Nivel4-Tema-3-2-124>.

Nota: los datos de la base usuario se presentan protegidos de acuerdo a la normativa vigente sobre secreto estadístico y protección de datos individuales (art. 10° de la ley n° 17.622; título VI del decreto n° 3.110; art. 1° de la disposición n° 176/99, entre otros).

El Sistema de Consulta del Comercio Exterior de Bienes proporciona cifras actualizadas en forma continua que sirven como instrumento para la toma de decisiones y el análisis del intercambio comercial entre los países. Se puede consultar información por tipo de comercio (exportación o importación), buscar uno o más productos de acuerdo a la Nomenclatura Común del Mercosur (NCM) y filtrar los resultados por año, período (mensual o anual) y país de destino de las exportaciones u origen de las importaciones. También tiene la opción de descargar la base completa para cada uno de los años disponibles (2002-2019).

Debido al nuevo marco normativo impartido por la Administración Federal de Ingresos Públicos (AFIP), disposición n° 302/2018, el Sistema de Consulta de Comercio Exterior de Bienes del INDEC permite consultar importaciones a nivel de producto, según la NCM y país de origen.

A partir de marzo de 2018, el Sistema de Consulta del Comercio Exterior de Bienes permite realizar consultas a nivel de exportaciones de uno o más productos, según la NCM, entre la Argentina y un país de destino seleccionado, siempre y cuando no se vulnere la normativa de secreto estadístico.

En www.indec.gob.ar se encuentran disponibles los cuadros correspondientes al *INDEC Informa*, cap. 3.1, "Sector Externo".

Fuente: INDEC, Dirección Nacional de Estadísticas del Sector Externo.

- En el informe técnico *Intercambio comercial argentino (ICA)* suelen realizarse modificaciones a las cifras de los meses anteriores, especialmente en los valores de exportación. Estas modificaciones obedecen a múltiples razones: el valor informado se construye, fundamentalmente, sobre la base de operaciones realizadas y perfeccionadas desde el punto de vista documental y, en el caso de existir un porcentaje de operaciones pendiente al momento de brindar la información, su valor debe ser estimado. Asimismo, hay operaciones que han sido oficializadas por un valor, se efectivizan por un valor inferior y se demora la carga del posembarque (documento en donde se consigna el valor definitivo). Finalmente, la aplicación de regímenes tales como el de precios revisables (petróleo), con ajuste de precios en función a la calidad (concentrado de minerales), como así también las operaciones en consignación, permiten a los exportadores modificar los valores declarados en el momento de la exportación en plazos que van de los 60 a los 180 días del embarque.
- Dada la resolución general n° 2108 AFIP (RG 2108 AFIP), los exportadores de minerales tienen la opción de modificar el valor de sus transacciones en virtud de las variaciones en la cantidad y en la ley del mineral constatadas por el comprador. Esta opción puede ser ejercida dentro de los seis meses de embarque, con posibilidades de prorrogar este plazo por otros seis meses.
- Por lo general, no se realizan modificaciones en las cifras de importación, salvo las practicadas a fin de cada año por la recuperación por parte de los importadores de mercaderías que fueran enviadas previamente a rezago y registradas como tales.
- Valoración: las exportaciones se refieren a precios FOB (libre a bordo), en el puerto o lugar de embarque de las mercaderías; y las importaciones, a precios CIF, que incluyen el valor FOB más el flete y el seguro (excluidos los derechos de importación).
https://www.indec.gob.ar/ftp/cuadros/economia/metodologia_comex.pdf.
- Las variaciones porcentuales de precios y cantidades de las exportaciones e importaciones del período analizado se construyeron sobre la base de un índice de precios mensual del tipo Paasche con base 2004=100. Los índices de precios del tipo Paasche se construyen considerando las cantidades del período de cálculo, razón por la cual son sensibles a los cambios en la composición del comercio exterior.
- El ajuste estacional se lleva a cabo utilizando el programa de desestacionalización X-13ARIMA-SEATS (versión 2.4) desarrollado por el U.S. Census Bureau.

La serie desestacionalizada surge de la eliminación de la serie original de las fluctuaciones estacionales y las variaciones debidas a los días de actividad y a los feriados móviles. Por lo tanto, se estiman los factores estacionales, los efectos por días de actividad y por feriados móviles para luego ser removidos de la serie original.

Los factores estacionales se estiman con el módulo X-11 del programa X-13ARIMA-SEATS. Por las características del método, estos factores sufren modificaciones cada vez que se incorpora un nuevo dato a la serie original.

Las variaciones por días de actividad y por feriados móviles se estiman con un modelo de regresión con errores Arima (RegArima). Los parámetros de este modelo quedan fijos hasta que se realiza una nueva actualización. La serie de tendencia-ciclo se estima a partir de la serie desestacionalizada con el método propuesto por Dagum (1996).

A continuación se especifica la revisión 2020 de las opciones del ajuste estacional de las series de exportación e importación.

Para el período enero 2009-febrero 2020 se realizó un ajuste estacional de las series de tiempo económicas Total de exportaciones y Total de importaciones, utilizando el programa X13-ARIMA-SEATS (Final versión 1.1 Build 39, U.S. Bureau of the Census). Las opciones de la desestacionalización se revisan una vez al año.

La desestacionalización de una serie es el procedimiento mediante el cual se obtiene una nueva serie libre de estacionalidad y de las variaciones debidas a la composición del calendario. El programa X-13ARIMA-SEATS permite utilizar el módulo X-11 que estima la estacionalidad por medio de promedios móviles aplicados en forma iterativa. Por las características del método, los factores estimados sufren modificaciones cada vez que se incorpora un nuevo dato a la serie original, esto puede producir revisiones de los valores ya publicados.

El método de desestacionalización que se fijó para este caso es el método directo.

Las principales características del ajuste estacional de las series de comercio exterior son:

Diagnósticos	Exportaciones	Importaciones
Transformación	Sí	Sí
Modo de descomposición	Multiplicativo	Multiplicativo
<i>Outliers</i>	----	LS2018.SEP
Modelo ARIMA	$(0\ 1\ 1)(0\ 1\ 1)_{12}$	$(0\ 1\ 1)(0\ 1\ 1)_{12}$
Ajusta Pascua	No	No
Ajusta año bisiesto	No	Sí
Ajusta variación por días de actividad	No	Sí
Ajusta <i>outliers</i>	No	Sí
Filtro estacional final	3x5	3x5

La tendencia-ciclo es un indicador que permite analizar los ciclos y la tendencia a largo plazo. Para todas las series antes mencionadas, la estimación de la tendencia-ciclo se realiza por el método H13 modificado (Dagum, 1996), que consiste en un posprocesamiento de la serie desestacionalizada.

Las opciones son:

1. Extensión con un año de pronósticos de la serie desestacionalizada corregida por valores extremos, utilizando el modelo $(0\ 1\ 1)(0\ 0\ 1)_{12}$.
2. Corrección más estricta de valores extremos.
3. Estimación de la tendencia utilizando el filtro Henderson de 13 términos.

Nota aclaratoria sobre el ajuste estacional y tendencia-ciclo

Algunas de las medidas tomadas por los gobiernos para mitigar los efectos de la pandemia producida por la COVID-19 tienen, en contrapartida, consecuencias económicas en todos los países del mundo. La Argentina no es una excepción y esto se ve reflejado en los distintos indicadores producidos por el INDEC.

Desde el punto de vista estadístico, el efecto COVID-19 puede afectar las series temporales argentinas desde marzo 2020 en forma de cambios estructurales. Estos pueden ser modelizados por distintos tipos de *outliers* o rampas. Ante la imposibilidad de determinar *a priori* cuál va a ser el impacto en cada serie de tiempo, las opciones de desestacionalización estarán sujetas a revisión permanente con la incorporación de cada nuevo dato para tratar de modelar el efecto de la COVID-19 en forma acertada lo más oportunamente posible. Por esta razón, mientras duren dichas medidas, los ajustes tendrán el carácter de preliminares. Una vez superada esta situación atípica, se realizará una revisión integral de las opciones de los ajustes estacionales de todas las series.

Referencias:

Dagum, E. B. (1996). A new method to reduce unwanted ripples and revisions in trend-cycle estimates from X-11-ARIMA. *Survey Methodology* 22, 77-83.

10. Zonas económicas

Mercado Común del Sur (Mercosur): Argentina, Brasil, Paraguay, Uruguay, Venezuela y zonas francas de Brasil y Uruguay.

Chile: incluye zonas francas.

Resto de la Asociación Latinoamericana de Integración (Resto de ALADI): Bolivia, Colombia, Cuba, Ecuador, Perú y zonas francas.

Sistema de la Integración Centroamericana (SICA): Belice, Costa Rica, El Salvador, Guatemala, Honduras, Nicaragua, Panamá, República Dominicana y zonas francas.

Tratado de Libre Comercio de América del Norte (NAFTA): Canadá, Estados Unidos (incluye Puerto Rico y territorios vinculados en América y Oceanía) y México.

Unión Europea (UE):⁶ Alemania, Austria, Bélgica, Bulgaria, Chipre, Croacia, Dinamarca, Eslovaquia, Eslovenia, España (incluye Islas Canarias), Estonia, Finlandia, Francia, Grecia, Hungría, Irlanda, Italia, Letonia, Lituania, Luxemburgo, Malta, Países Bajos, Polonia, Portugal, Reino Unido, República Checa, Rumania y Suecia.

Reino Unido: incluye Irlanda del Norte.

Asociación de las Naciones del Sudeste Asiático (ASEAN): Brunei, Camboya, Filipinas, Indonesia, Laos, Malasia, Myanmar, Singapur, Tailandia y Viet Nam.

China: incluye Hong Kong y Macao.

Comunidad de Estados Independientes (CEI): Armenia, Belarús, Kazajstán, Kirguistán, República de Moldova, Federación de Rusia, Tayikistán, Turkmenistán y Uzbekistán.

Medio Oriente: Arabia Saudita, Bahrein, Emiratos Árabes Unidos, Irán, Iraq, Israel, Jordania, Kuwait, Líbano, Omán, Qatar, Yemen, Siria y Palestina.

Egipto y la Unión del Magreb Árabe: Argelia, Egipto, Libia, Marruecos, Mauritania y Túnez.

Unión Aduanera del Sur de África (SACU): Botswana, Eswatini (Swazilandia), Lesotho, Namibia y Sudáfrica.

Oceanía: Australia, Fiji, Islas Marianas Septentrionales, Islas Marshall, Islas Salomón, Kiribati, Estados Federados de Micronesia, Nauru, Nueva Zelanda, Palau, Papua Nueva Guinea, Samoa, territorios vinculados a Australia, territorios vinculados a Francia, territorio británico (Islas Pitcairn), territorios vinculados a Nueva Zelanda, Tonga, Tuvalu y Vanuatu.

⁶ Desde febrero de 2020, la Unión Europea quedó conformada con un total de 27 países. Los datos de Reino Unido se publican por separado.

11. Anexo de cuadros

Cuadro 15. Importaciones, por usos económicos y principales secciones de la Nomenclatura Común del Mercosur. Octubre y diez meses de 2019 y 2020

Usos/secciones	Octubre			Diez meses		
	2020*	2019*	Variación porcentual	2020*	2019*	Variación porcentual
	Millones de dólares		%	Millones de dólares		%
Total general	4.004	4.121	-2,8	34.385	42.583	-19,3
Bienes de capital (BK)	696	781	-10,9	5.768	7.270	-20,7
XVI-Máquinas, aparatos y material eléctrico; sus partes	492	529	-7,0	4.074	5.241	-22,3
XVII-Material de transporte	109	135	-19,3	852	969	-12,1
XVIII-Instrumentos de óptica, precisión, médico-quirúrgico, relojería y música	77	87	-11,5	663	813	-18,5
Resto de bienes de capital	18	29	-37,9	178	247	-27,9
Bienes intermedios (BI)	1.668	1.462	14,1	13.808	14.885	-7,2
II-Productos del reino vegetal	200	50	300,0	2.024	1.743	16,1
V-Productos minerales	65	53	22,6	411	650	-36,8
VI-Productos de industrias químicas y conexas	682	619	10,2	5.657	5.727	-1,2
VII-Plástico, caucho y sus manufacturas	207	216	-4,2	1.739	1.901	-8,5
X-Pasta de madera, papel, cartón	70	70	-	668	729	-8,4
XI-Materias textiles y sus manufacturas	69	74	-6,8	521	584	-10,8
XIII-Manufacturas de piedra, yeso, cemento, amianto, mica, cerámica y vidrio	39	35	11,4	283	341	-17,0
XV-Metales comunes y sus manufacturas	228	219	4,1	1.513	2.027	-25,4
Resto de bienes intermedios	108	126	-14,3	992	1.182	-16,1
Combustibles y lubricantes (Cyl)	135	212	-36,3	2.385	3.926	-39,3
V-Productos minerales	128	180	-28,9	2.237	3.613	-38,1
Resto de combustibles y lubricantes	7	32	-78,1	148	313	-52,7
Piezas y accesorios para bienes de capital (PyA)	742	940	-21,1	5.942	8.841	-32,8
XVI-Máquinas, aparatos y material eléctrico; sus partes	497	653	-23,9	4.028	6.277	-35,8
XVII-Material de transporte	190	216	-12,0	1.445	1.953	-26,0
Resto de piezas y accesorios	55	72	-23,6	469	611	-23,2
Bienes de consumo (BC)	536	581	-7,7	4.938	5.354	-7,8
I-Animales vivos y productos del reino animal	14	14	-	118	173	-31,8
II-Productos del reino vegetal	53	30	76,7	398	283	40,6
IV-Productos alimenticios, bebidas y tabaco	56	46	21,7	480	474	1,3
VI-Productos de industrias químicas y conexas	170	218	-22,0	1.854	1.949	-4,9
VII-Plástico, caucho y sus manufacturas	31	26	19,2	228	245	-6,9
XI-Materias textiles y sus manufacturas	23	33	-30,3	383	381	0,5
XII-Calzado, paraguas, flores artificiales y otros	24	37	-35,1	252	375	-32,8
XVI-Máquinas, aparatos y material eléctrico; sus partes	42	40	5,0	354	340	4,1
XVII-Material de transporte	39	23	69,6	200	209	-4,3
XVIII-Instrumentos de óptica, precisión, médico-quirúrgico, relojería y música	14	27	-48,1	130	184	-29,3
XX-Mercancías y productos diversos	37	43	-14,0	269	341	-21,1
Resto de bienes de consumo	33	43	-23,3	271	400	-32,3
Vehículos automotores de pasajeros (VA)	185	123	50,4	1.257	2.084	-39,7
XVII-Material de transporte	185	123	50,4	1.257	2.084	-39,7
Resto	42	23	82,6	287	224	28,1

Fuente: INDEC, Dirección Nacional de Estadísticas del Sector Externo.

Cuadro 16.

**Balanza comercial argentina por principales secciones y capítulos de la Nomenclatura Común del Mercosur.
Diez meses de 2020 respecto a los diez meses de 2019**

Sección/capítulo	Diez meses de 2020				
	Exportaciones ^e	Variación porcentual	Importaciones *	Variación porcentual	Saldo *
	Millones de dólares	%	Millones de dólares	%	Millones de dólares
Total general	46.556	-13,5	34.385	-19,3	12.171
I-Animales vivos y productos del reino animal	5.250	-1,6	172	-22,9	5.078
02-Carne y despojos comestibles	2.754	-8,1	74	-28,8	2.679
03-Pescados y crustáceos, moluscos y demás invertebrados acuáticos	1.475	-3,8	38	-24,0	1.437
04-Leche y productos lácteos; huevos de ave; miel natural; productos comestibles de origen animal, no expresados ni comprendidos en otra parte	946	33,1	11	-54,2	934
Resto sección I	76	-20,8	48	6,7	28
II-Productos del reino vegetal	13.314	1,6	2.422	19,5	10.892
08-Frutas y frutos comestibles; cortezas de agrios (cítricos), melones o sandías	707	-5,6	294	30,7	413
10-Cereales	8.238	3,8	21	-8,7	8.218
12-Semillas y frutos oleaginosos; semillas y frutos diversos; plantas industriales o medicinales; paja y forrajes	3.215	-2,4	1.892	18,7	1.323
Resto sección II	1.153	2,4	215	16,2	938
III-Grasas y aceites	4.150	2,5	61	-4,7	4.089
IV-Productos alimenticios, bebidas y tabaco	9.374	-11,0	675	0,3	8.700
20-Preparaciones de hortalizas, frutas u otros frutos o demás partes de plantas	609	-29,2	95	21,8	514
22-Bebidas, líquidos alcohólicos y vinagres	724	-1,2	66	-2,9	658
23-Residuos y desperdicios de las industrias alimentarias; alimentos preparados para animales	7.288	-10,1	57	-9,5	7.232
Resto sección IV	753	-9,3	457	-1,5	295
V-Productos minerales	2.173	-28,5	2.648	-37,9	-475
26-Minerales metalíferos, escorias y cenizas	201	-33,4	290	-33,2	-89
27-Combustibles minerales, aceites minerales y productos de su destilación; materias bituminosas; ceras minerales	1.904	-28,5	2.286	-38,5	-381
Resto sección V	67	-11,8	72	-36,8	-4
VI-Productos de industrias químicas y conexas	2.864	-15,4	7.541	-2,4	-4.677
28-Productos químicos inorgánicos; compuestos inorgánicos u orgánicos de metal precioso, de elementos radioactivos, de metales de las tierras raras o de isótopos	201	-26,4	477	-21,7	-276
29-Productos químicos orgánicos	322	-24,8	2.171	5,7	-1.849
30-Productos farmacéuticos	579	-1,7	1.800	0,7	-1.220
31-Abonos	17	-66,7	941	-3,2	-925
33-Aceites esenciales y resinoides; preparaciones de perfumería, de tocador o de cosmética	424	-11,9	322	-10,8	102
38-Productos diversos de las industrias químicas	990	-16,6	1.069	-6,7	-80
Resto sección VI	332	-12,2	761	-4,2	-429
VII-Plástico, caucho y sus manufacturas	728	-23,2	2.270	-9,3	-1.542
39-Plástico y sus manufacturas	593	-15,3	1.677	-5,8	-1.084
40-Caucho y sus manufacturas	135	-45,6	593	-17,9	-458
VIII-Pieles, cueros y sus manufacturas (excepto calzado)	282	-46,0	67	-31,6	215
IX-Madera, carbón vegetal, corcho y sus manufacturas, cestería	167	4,4	97	2,1	70
X-Pasta de madera, papel, cartón	259	-25,4	726	-14,3	-466
XI-Materias textiles y sus manufacturas	247	-40,3	922	-6,4	-675
XII-Calzado, paraguas, flores artificiales y otros	4	-55,6	256	-32,5	-252
XIII-Manufacturas de piedra, yeso, cemento, amianto, mica, cerámica y vidrio	85	-33,6	307	-17,0	-222
XIV-Perlas finas, piedras y metales preciosos, monedas y otros	1.668	-20,4	84	-30,0	1.584
XV-Metales comunes y sus manufacturas	1.064	-36,9	1.799	-25,2	-735
72-Fundición, hierro y acero	226	-36,7	467	-24,8	-240
73-Manufacturas de fundición, hierro o acero	302	-47,7	496	-38,6	-194
76-Aluminio y sus manufacturas	490	-24,8	245	-7,5	245
Resto sección XV	46	-54,0	592	-16,7	-546
XVI-Máquinas, aparatos y material eléctrico; sus partes	849	-26,8	8.701	-28,4	-7.852
84-Reactores nucleares, calderas, máquinas, aparatos y artefactos mecánicos; partes de estas máquinas o aparatos	737	-26,2	4.887	-25,1	-4.151
85-Máquinas, aparatos y material eléctrico y sus partes; aparatos de grabación o reproducción de sonido, aparatos de grabación o reproducción de imagen y sonido en televisión, y las partes y accesorios de estos aparatos	112	-30,9	3.813	-32,4	-3.701
XVII-Material de transporte	3.106	-44,4	3.755	-28,0	-649
87-Vehículos automóviles, tractores, velocípedos y demás vehículos terrestres; sus partes y accesorios	3.028	-43,9	3.622	-26,5	-594
Resto sección XVII	79	-57,1	133	-54,3	-55
Resto de secciones y transacciones especiales	971	-27,9	1.884	-22,7	-913

Fuente: INDEC, Dirección Nacional de Estadísticas del Sector Externo.

Cuadro 17.

Productos seleccionados de exportación según diferencias absolutas. Diez meses de 2019 y 2020

Productos	Diez meses		Diferencias absolutas
	2020 ^e	2019 [*]	
	Millones de dólares		
Total de exportaciones	46.556	53.848	-7.292
Total de productos seleccionados	34.631	40.164	-5.533
87042190 Vehículos para transporte de mercancías, de peso total con carga máxima <= a 5 t	1.796	3.171	-1.375
23040010 Harina y pellets de la extracción del aceite de soja	6.711	7.493	-782
12019000 Porotos de soja excluidos para siembra	2.309	2.809	-500
71081210 Oro para uso no monetario, formas en bruto de aleación dorada o bullón dorado	1.391	1.819	-428
10059010 Maíz en grano	5.580	5.153	428
27090010 Aceites crudos de petróleo	876	1.270	-394
12024200 Maníes sin cáscara, incluso quebrantados	692	305	387
15071000 Aceite de soja en bruto, incluso desgomado	3.241	2.965	277
99980100 Aprovisionamiento de combustibles y lubricantes a buques y aeronaves	704	979	-275
87032210 Vehículos para transporte <= a 6 personas, de cilindrada > a 1.000 cm ³ y <= a 1.500 cm ³	212	449	-237
15121110 Aceite de girasol en bruto	326	523	-197
20081100 Maníes preparados o conservados en formas n.c.o.p.	83	267	-184
03061710 Camarones, langostinos y otros decápodos excluidos de agua fría, enteros, congelados	312	495	-182
03074310 Calamares y potas congelados	387	210	177
04022110 Leche entera, en polvo, gránulos o similares, sin azucarar, con contenido de materias grasas > al 1,5%	364	194	170
41044130 Cueros y pieles curtidos de bovino, depilados, secos, plena flor sin dividir o divididos con la flor, n.c.o.p.	175	339	-164
73042931 Tubos sin costura, aceros aleados sin revestir, diámetro <= a 229 mm para entubación o producción de pozos de petróleo o gas	78	s	s
38260000 Biodiésel y sus mezclas, sin aceites de petróleo o de mineral bituminoso	468	616	-147
87084080 Cajas de cambio para vehículos automóviles n.c.o.p.	186	330	-144
87033390 Vehículos para transporte de personas, de cilindrada > a 2.500 cm ³ , n.c.o.p.	s	s	s
02023000 Carne bovina, deshuesada, congelada	1.597	1.713	-116
76012000 Aleaciones de aluminio	107	220	-114
27101922 Fueloil	195	300	-105
10039080 Cebada en grano excluida cervecera	196	300	-104
02013000 Carne bovina, deshuesada, fresca o refrigerada	556	646	-89
27112100 Gas natural en estado gaseoso	213	302	-89
87032310 Vehículos para transporte <= a 6 personas, de cilindrada > a 1.500 cm ³ y <= a 3.000 cm ³	100	187	-87
73042939 Tubos sin costura, aceros aleados sin revestir, para entubación o producción de pozos de petróleo o gas, n.c.o.p.	s	s	s
87043190 Vehículos para transporte de mercancías, de peso total con carga máxima <= a 5 t, n.c.o.p.	80	154	-73
88024090 Aviones y otras aeronaves, de peso en vacío > a 15.000 kg, excluidas a turbohélice	s	s	s
02071400 Trozos y despojos de gallos o gallinas, congelados	177	247	-70
87021000 Vehículos automóviles para transporte >= a 10 personas, con motor de émbolo o pistón	88	155	-67
40111000 Neumáticos de caucho, nuevos, utilizados en automóviles de turismo	41	106	-66
51052910 Tops de lana peinada	59	123	-65
39021020 Polipropileno sin carga, en formas primarias	37	100	-63
02022090 Cortes de carne bovina congelada, sin deshuesar, n.c.o.p.	89	29	60
97011000 Pinturas y dibujos hechos totalmente a mano	11	65	-54
27101249 Naftas excluidas para petroquímica	171	224	-54
28369100 Carbonato de litio	87	140	-54
07032090 Ajos frescos o refrigerados excluidos para siembra	143	90	53
23063010 Tortas, harinas y pellets de grasas o aceites de girasol	97	150	-53
15079011 Aceite de soja refinado, en envases <= a 5 l	92	40	52
38231990 Ácidos grasos monocarboxílicos industriales n.c.o.p.	61	10	51
84082090 Motores de émbolo, diésel o semidiésel, para vehículos automotores, cilindrada > a 3.500 cm ³	116	163	-47
10019900 Trigo y morcajo, excluidos trigo duro y para siembra	1.869	1.916	-46
76011000 Aluminio sin alear	s	s	s
10079000 Sorgo granífero, excluido para siembra	99	56	44
38231900 Ácidos grasos monocarboxílicos industriales n.c.o.p.	0	43	-43
11071010 Malta sin tostar, entera o partida	186	228	-42
03047400 Filetes de merluzas (Merluccius spp, Urophycis spp) congelados	127	168	-41
26161000 Minerales de plata y sus concentrados	197	238	-40
87084090 Cajas de cambio para vehículos	70	110	-40
87032390 Vehículos para transporte de personas, de cilindrada > a 1.500 cm ³ y <= a 3.000 cm ³ , n.c.o.p.	s	s	s
27111300 Butanos licuados	82	121	-39
40112090 Neumáticos de caucho, nuevos, utilizados en autobuses o camiones, excluidos de medida 11,00-24	s	55	s
27101259 Gasolinas excluidas de aviación	64	s	s
26070000 Minerales de plomo y sus concentrados	0	s	-35
24012030 Tabaco desvenado o desnervado, en hojas secas en secadero de aire caliente del tipo Virginia	97	132	-35
73042990 Tubos sin costura de hierro o acero, para entubación o producción de pozos de petróleo o gas, n.c.o.p.	s	0	s
03061790 Camarones, langostinos y otros decápodos excluidos de agua fría y enteros, congelados	386	352	34
22042100 Vinos no espumosos, mosto de uva, en envases con capacidad <= a 2 l	561	594	-33
Resto	11.925	13.685	-1.760

Fuente: INDEC, Dirección Nacional de Estadísticas del Sector Externo.

Cuadro 18.

Productos seleccionados de importación según diferencias absolutas. Diez meses de 2019 y 2020

Productos	Diez meses		Diferencias absolutas
	2020 ^e	2019 [*]	
	Millones de dólares		
Total de importaciones	34.385	42.583	-8.198
Total de productos seleccionados	9.227	13.574	-4.347
85030090 Partes destinadas a motores, generadores, grupos electrógenos y convertidores rotativos, n.c.o.p.	88	668	-580
87032310 Vehículos para transporte <= a 6 personas, de cilindrada > a 1.500 cm ³ y <= a 3.000 cm ³	659	1.188	-529
27101921 Gasoleo (gasoil)	545	1.074	-529
12019000 Porotos de soja excluidos para siembra	1.824	1.532	292
87032210 Vehículos para transporte <= a 6 personas, de cilindrada > a 1.000 cm ³ y <= a 1.500 cm ³	408	666	-258
27112100 Gas natural en estado gaseoso	844	1.099	-255
27111100 Gas natural licuado	227	432	-205
85414032 Células solares en módulos o paneles	12	198	-186
99980100 Aprovisionamiento de combustibles y lubricantes a buques y aeronaves	118	265	-147
27101259 Gasolinas excluidas de aviación	77	216	-139
26011210 Aglomerados de hierro por proceso de pelletización, de diámetro superior o igual a 8 mm pero inferior o igual a 18 mm	166	301	-135
27101911 Querosenos de aviación	14	137	-123
63079010 Artículos confeccionados no expresados ni comprendidos en otra parte, de telas sin tejer	125	4	121
28182010 Alúmina calcinada	142	258	-116
87082999 Partes y accesorios de carrocerías n.c.o.p., de vehículos automóviles para transporte de personas, mercancías o usos especiales	221	334	-113
84119900 Partes de turbinas de gas n.c.o.p.	110	218	-108
87084080 Cajas de cambio para vehículos automóviles n.c.o.p.	249	349	-100
84029000 Partes de calderas de vapor y de agua sobrecalentada	3	94	-91
85176299 Aparatos para recepción, conversión y transmisión o regeneración de voz, imagen u otros datos n.c.o.p.	133	220	-87
85023100 Grupo electrógeno de energía eólica	23	106	-83
31053000 Hidrogenoortofosfato de diamonio (fosfato diamónico)	98	20	79
99980400 Bienes despachados mediante servicios postales (1)	269	191	78
84713012 Máquinas automáticas para procesamiento de datos, digitales, portátiles	228	153	75
84304920 Máquinas de sondeo rotativas excluidas autopropulsadas	0	72	-71
31053010 Hidrogenoortofosfato de diamonio (fosfato diamónico) con contenido de arsénico >= a 6 mg/Kg	0	71	-71
87012000 Tractores de carretera para semirremolques	173	109	64
87042190 Vehículos para transporte de mercancías, de peso total con carga máxima <= a 5 t, n.c.o.p.	154	90	64
84082020 Motores de émbolo, diésel o semidiésel, para vehículos automotores, cilindrada > a 1.500 cm ³ y <= a 2.500 cm ³	112	175	-63
84129090 Partes de motores y máquinas motrices, n.c.o.p.	30	92	-62
87089990 Partes y accesorios de vehículos automóviles n.c.o.p.	181	241	-60
49019900 Libros, folletos e impresos similares, excluidos diccionarios, enciclopedias y en hojas sueltas	34	93	-59
32061110 Pigmentos de dióxido de titanio, con contenido >=80%, tipo rutilo	77	18	59
84082030 Motores de émbolo, diésel o semidiésel, para vehículos automotores, cilindrada > a 2.500 cm ³ y <= a 3.500 cm ³	92	150	-58
32061119 Pigmentos de dióxido de titanio, con contenido >=80%, tipo rutilo, n.c.o.p.	0	57	-57
85177010 Circuitos impresos con componentes eléctricos o electrónicos montados para aparatos eléctricos de telefonía o telegrafía con hilos, de telecomunicación por corriente portadora o digital	397	454	-57
84749000 Partes de máquinas para clasificar, cribar, lavar, triturar, mezclar, amasar, aglomerar o moldear tierra, piedra u otras materias minerales	16	72	-56
29012100 Etileno	0	56	-56
73269090 Manufacturas de hierro o acero n.c.o.p.	87	140	-53
85287119 Aparato receptor decodificador de TV integrado (IRD) de señales digitalizadas de video codificadas, n.c.o.p.	74	126	-52
29359019 Sulfonamidas cuya estructura contenga heterociclo con heteroátomo de nitrógeno exclusivamente n.c.o.p.	130	79	51
85176130 Estaciones base de telefonía celular	25	73	-49
86031000 Automotores para vías férreas y tranvías de fuente externa de electricidad	0	47	-47
84314390 Partes de máquinas de sondeo o perforación excluidas rotativas	24	69	-46
84399990 Partes para máquinas para fabricar y acabar papel y carton, n.c.o.p.	4	48	-45
89012000 Barcos cisterna	16	60	-44
84834010 Reductores, multiplicadores y variadores de velocidad incluidos convertidores de par	41	84	-43
85451100 Electrodo de carbón utilizados en hornos eléctricos	12	55	-42
85443000 Juegos de cables para bujías de encendido y otros juegos de cables utilizados en los medios de transporte	99	141	-42
85371090 Cuadros, paneles, consolas, armarios y otros soportes, equipados con aparatos de las partidas 8535 u 8536, para control o distribución de electricidad, para una tensión <= a 1.000 voltios, n.c.o.p.	71	113	-42
85042300 Transformadores de dieléctrico líquido, de potencia > a 10.000 kVA	3	44	-41
85446000 Conductores eléctricos para tensión > a 1.000 V	19	59	-40
87085099 Partes de ejes n.c.o.p. para vehículos	75	114	-40
30021590 Productos inmunológicos dosificados o acondicionados para la venta al por menor n.c.o.p.	281	242	39
27132000 Betún de petróleo	4	43	-39
87085080 Ejes n.c.o.p. para vehículos automóviles	28	67	-39
95043000 Juegos activados con monedas o fichas excluido juegos de bolos automáticos	14	52	-39
40111000 Neumáticos de caucho, nuevos, utilizados en automóviles de turismo	86	123	-37
84313900 Partes de máquinas o aparatos de la partida 84.28, n.c.o.p.	14	51	-37
72071200 Semielaborados de hierro, acero sin alea, con contenido carbono < a 0,25% de sección transversal rectangular	36	0	36
08039000 Bananas frescas o secas excluidos los plátanos	191	156	35
85044090 Convertidores estáticos n.c.o.p.	39	74	-35
84313190 Partes de montacargas o escaleras mecánicas	4	39	-35
Resto	25.157	29.009	-3.852

(1) Incluye bienes despachados mediante servicios postales (courier)

Fuente: INDEC, Dirección Nacional de Estadísticas del Sector Externo.

Cuadro 19.

Exportaciones por grandes rubros, según zonas económicas y países seleccionados. Octubre de 2019 y 2020

Zonas económicas y países seleccionados	Grandes rubros														
	Total			Productos primarios (PP)			Manufacturas de origen agropecuario (MOA)			Manufacturas de origen industrial (MOI)			Combustibles y energía (CyE)		
	2020 ^e	2019 [*]	Var.	2020 ^e	2019 [*]	Var.	2020 ^e	2019 [*]	Var.	2020 ^e	2019 [*]	Var.	2020 ^e	2019 [*]	Var.
	Millones de dólares		%	Millones de dólares		%	Millones de dólares		%	Millones de dólares		%	Millones de dólares		%
Total	4.616	5.889	-21,6	1.054	1.607	-34,4	2.133	2.226	-4,2	1.248	1.636	-23,7	182	420	-56,7
Mercosur	923	1.132	-18,5	70	112	-37,5	250	187	33,7	559	768	-27,2	44	65	-32,3
Chile	245	243	0,8	68	42	61,9	83	76	9,2	82	77	6,5	13	48	-72,9
Resto de ALADI	270	313	-13,7	100	95	5,3	74	97	-23,7	96	116	-17,2	1	5	-80,0
SICA	38	49	-22,4	2	2	-	7	6	16,7	29	40	-27,5	0	1	-99,9
NAFTA	346	440	-21,4	41	40	2,5	114	108	5,6	177	220	-19,5	15	72	-79,2
Unión Europea (*)	670	720	-6,9	191	194	-1,5	338	326	3,7	87	97	-10,3	53	103	-48,5
Reino Unido	73	-	///	12	-	///	56	-	///	5	-	///	-	-	-
Suiza	79	209	-62,2	0	0	56,3	2	3	-33,3	76	206	-63,1	-	-	-
CEI	56	70	-20,0	14	13	7,7	39	54	-27,8	3	3	-	-	-	-
ASEAN	369	596	-38,1	141	171	-17,5	218	413	-47,2	10	s	s	0	s	s
China	433	966	-55,2	140	592	-76,4	279	358	-22,1	15	15	-	0	-	///
República de Corea	79	107	-26,2	71	78	-9,0	6	28	-78,6	2	1	100,0	-	-	-
Japón	44	39	12,8	27	16	68,8	7	15	-53,3	10	8	25,0	-	-	-
India	260	161	61,5	1	s	s	215	154	39,6	43	4	///	-	s	s
Medio Oriente	208	184	13,0	37	77	-51,9	159	74	114,9	12	33	-63,6	-	0	-100,0
Magreb y Egipto	173	254	-31,9	73	117	-37,6	99	129	-23,3	1	8	-87,5	-	-	-
SACU	19	56	-66,1	3	10	-70,0	7	33	-78,8	8	13	-38,5	-	-	-
Oceanía	88	50	76,0	3	s	s	61	38	60,5	24	9	166,7	-	s	s
Resto del mundo	243	300	-19,0	59	44	34,1	119	127	-6,3	9	s	s	56	118	-52,5

(*) Desde febrero de 2020, la Unión Europea quedó conformada con un total de 27 países. Los datos de Reino Unido se publican por separado.

Nota: los totales incluyen zonas francas y territorios asociados.

Fuente: INDEC, Dirección Nacional de Estadísticas del Sector Externo.

Cuadro 20.

Exportaciones por grandes rubros, según zonas económicas y países seleccionados. Diez meses de 2019-2020

Zonas económicas y países seleccionados	Grandes rubros														
	Total			Productos primarios (PP)			Manufacturas de origen agropecuario (MOA)			Manufacturas de origen industrial (MOI)			Combustibles y energía (CyE)		
	2020 ^e	2019 [*]	Var.	2020 ^e	2019 [*]	Var.	2020 ^e	2019 [*]	Var.	2020 ^e	2019 [*]	Var.	2020 ^e	2019 [*]	Var.
	Millones de dólares		%	Millones de dólares		%	Millones de dólares		%	Millones de dólares		%	Millones de dólares		%
Total	46.556	53.848	-13,5	14.688	14.575	0,8	18.444	20.016	-9,9	10.817	15.616	-30,7	2.608	3.641	-28,4
Mercosur	7.830	10.498	-25,4	1.469	1.620	-9,3	1.533	1.609	-4,7	4.404	6.809	-35,3	423	460	-8,0
Chile	2.422	2.542	-4,7	564	442	27,6	822	783	5,0	680	863	-21,2	356	454	-21,6
Resto de ALADI	2.560	3.029	-15,5	956	938	1,9	796	801	-0,6	792	1.233	-35,8	15	58	-74,1
SICA	488	583	-16,3	51	70	-27,1	71	98	-27,6	299	395	-24,3	67	20	235,0
NAFTA	3.507	4.612	-24,0	532	484	9,9	921	956	-3,7	1.651	2.163	-23,7	402	1.009	-60,2
Unión Europea (*)	5.782	7.064	-18,1	1.531	1.458	5,0	2.858	3.666	-22,0	1.150	1.552	-25,9	242	388	-37,6
Reino Unido	503	-	///	118	-	///	349	-	///	34	-	///	2	-	///
Suiza	895	1.414	-36,7	2	3	-33,3	18	21	-14,3	875	1.390	-37,1	-	-	-
CEI	605	602	0,5	247	237	4,2	323	330	-2,1	36	36	-	-	-	-
ASEAN	5.180	5.507	-5,9	2.497	2.241	11,4	2.593	3.104	-16,5	78	94	-17,0	12	68	-82,4
China	4.750	5.542	-14,3	2.425	2.891	-16,1	2.132	2.340	-8,9	135	170	-20,6	59	141	-58,2
República de Corea	646	722	-10,5	596	623	-4,3	33	87	-62,1	16	12	33,3	-	-	-
Japón	265	350	-24,3	106	151	-29,8	84	102	-17,6	75	98	-23,5	-	-	-
India	2.118	1.778	19,1	s	44	s	1.910	1.553	23,0	186	173	7,5	s	8	s
Medio Oriente	2.694	2.865	-6,0	971	969	0,2	1.341	1.516	-11,5	154	214	-28,0	227	166	36,7
Magreb y Egipto	2.665	2.881	-7,5	1.594	1.563	2,0	1.037	1.269	-18,3	23	49	-53,1	11	-	///
SACU	282	521	-45,9	37	s	s	187	271	-31,0	57	145	-60,7	-	s	s
Oceanía	581	546	6,4	s	14	s	453	391	15,9	78	111	-29,7	s	31	s
Resto del mundo	2.785	2.792	-0,3	923	s	s	984	1.120	-12,1	94	108	-13,0	785	s	s

(*) Desde febrero de 2020, la Unión Europea quedó conformada con un total de 27 países. Los datos de Reino Unido se publican por separado.

Nota: los totales incluyen zonas francas y territorios asociados.

Fuente: INDEC, Dirección Nacional de Estadísticas del Sector Externo.

Cuadro 21.

Importaciones por usos económicos, según zonas económicas y países seleccionados.
Octubre de 2019 y 2020

Zonas económicas y países seleccionados	Usos											
	Total			Bienes de capital (BK)			Bienes intermedios (BI)			Combustibles y lubricantes (CyL)		
	2020*	2019*	Var.	2020*	2019*	Var.	2020*	2019*	Var.	2020*	2019*	Var.
	Millones de dólares		%	Millones de dólares		%	Millones de dólares		%	Millones de dólares		%
Total	4.004	4.121	-2,8	696	781	-10,9	1.668	1.462	14,1	135	212	-36,3
Mercosur	1.128	884	27,6	121	114	6,1	583	377	54,6	19	23	-17,4
Chile	58	43	34,9	2	1	100,0	33	22	50,0	0	0	87,2
Resto de ALADI	135	153	-11,8	0	1	-3,3	27	30	-10,0	62	91	-31,9
SICA	3	3	-	1	1	-	1	0	37,7	-	-	-
NAFTA	485	609	-20,4	87	153	-43,1	233	250	-6,8	22	48	-54,2
Unión Europea (¹)	587	767	-23,5	96	171	-43,9	231	248	-6,9	16	14	14,3
Reino Unido	32	-	///	4	-	///	15	-	///	0	-	///
Suiza	42	37	13,5	2	3	-33,3	29	21	38,1	0	0	-52,4
CEI	14	23	-39,1	1	0,0	115,5	12	22	-45,5	0	0	-75,2
ASEAN	262	291	-10,0	46	36	27,8	39	43	-9,3	0	0	-67,8
China	859	950	-9,6	292	250	16,8	275	312	-11,9	0	0	165,5
República de Corea	32	33	-3,0	6	7	-14,3	17	16	6,3	1	1	-
Japón	59	75	-21,3	13	19	-31,6	12	10	20,0	0	0	-80,2
India	63	76	-17,1	3	5	-40,0	40	52	-23,1	0	0	-60,4
Medio Oriente	32	22	45,5	4	3	33,3	12	10	20,0	10	4	150,0
Magreb y Egipto	63	16	293,8	0	0	59,2	57	12	375,0	-	-	-
SACU	15	14	7,1	3	3	-	8	3	166,7	-	1	-100,0
Oceanía	22	6	266,7	1	1	-	18	3	500,0	-	0	-100,0
Resto del mundo	115	119	-3,4	13	13	-	27	29	-6,9	4	28	-85,7

Zonas económicas y países seleccionados	Usos											
	Piezas y accesorios para bienes de capital (PyA)			Bienes de consumo (BC)			Vehículos automotores de pasajeros (VA)			Resto		
	2020*	2019*	Var.	2020*	2019*	Var.	2020*	2019*	Var.	2020*	2019*	Var.
	Millones de dólares		%	Millones de dólares		%	Millones de dólares		%	Millones de dólares		%
Total	742	940	-21,1	536	581	-7,7	185	123	50,4	42	23	82,6
Mercosur	152	166	-8,4	96	109	-11,9	157	96	63,5	0	0	2,5
Chile	2	1	100,0	22	18	22,2	-	-	-	0	0	20,8
Resto de ALADI	1	1	-	42	30	40,0	3	-	///	0	0	33,5
SICA	1	0	456,7	0	0	-50,9	-	-	-	0	0	21,5
NAFTA	70	90	-22,2	63	60	5,0	9	7	28,6	0	0	-65,6
Unión Europea (¹)	145	193	-24,9	89	127	-29,9	8	13	-38,5	1	0	375,5
Reino Unido	5	-	///	8	-	///	1	-	///	0	-	///
Suiza	2	4	-50,0	8	9	-11,1	-	-	-	0	0	42,8
CEI	0	0	41,0	0	0	///	-	-	-	0	0	///
ASEAN	132	166	-20,5	46	46	-	-	-	-	0	0	303,4
China	163	241	-32,4	122	146	-16,4	6	1	500,0	0	0	-11,4
República de Corea	8	9	-11,1	1	1	-	-	0,0	-100,0	0	0	289,9
Japón	29	37	-21,6	4	4	-	1	5	-80,0	0	0	52,4
India	5	8	-37,5	15	11	36,4	-	-	-	0	0	///
Medio Oriente	2	1	100,0	3	3	-	-	-	-	0	0	-100,0
Magreb y Egipto	3	3	-	2	2	-	-	-	-	0	0	97,6
SACU	4	5	-20,0	0	0	-69,8	-	1	-100,0	0	0	13,4
Oceanía	1	1	-	2	2	-	-	-	-	0	0	-11,8
Resto del mundo	17	15	13,3	14	12	16,7	0	-	///	41	22	86,4

(¹) Desde febrero de 2020, la Unión Europea quedó conformada con un total de 27 países. Los datos de Reino Unido se publican por separado.

Nota: los totales incluyen zonas francas y territorios asociados.

Fuente: INDEC, Dirección Nacional de Estadísticas del Sector Externo.

Cuadro 22. Importaciones por usos económicos, según zonas económicas y países seleccionados. Diez meses de 2019 y 2020

Zonas económicas y países seleccionados	Usos											
	Total			Bienes de capital (BK)			Bienes intermedios (BI)			Combustibles y lubricantes (CyL)		
	2020*	2019*	Var.	2020*	2019*	Var.	2020*	2019*	Var.	2020*	2019*	Var.
	Millones de dólares		%	Millones de dólares		%	Millones de dólares		%	Millones de dólares		%
Total	34.385	42.583	-19,3	5.768	7.270	-20,7	13.808	14.885	-7,2	2.385	3.926	-39,3
Mercosur	9.317	10.660	-12,6	1.084	1.219	-11,1	4.764	4.814	-1,0	346	351	-1,4
Chile	426	455	-6,4	17	25	-32,0	237	258	-8,1	0	0	-99,6
Resto de ALADI	1.384	1.688	-18,0	6	8	-25,0	157	214	-26,6	878	1.109	-20,8
SICA	21	18	16,7	7	8	-12,5	4	4	-	-	-	-
NAFTA	4.611	6.753	-31,7	850	1.259	-32,5	2.073	2.456	-15,6	383	1.243	-69,2
Unión Europea (1)	5.360	7.747	-30,8	961	1.504	-36,1	1.970	2.478	-20,5	196	310	-36,8
Reino Unido	295	-	///	42	-	///	143	-	///	0	-	///
Suiza	358	348	2,9	20	34	-41,2	233	187	24,6	0	0	19,9
CEI	151	233	-35,2	6	4	50,0	117	198	-40,9	25	24	4,2
ASEAN	2.003	2.319	-13,6	347	365	-4,9	307	337	-8,9	1	79	-98,7
China	6.798	8.017	-15,2	2.049	2.284	-10,3	2.262	2.360	-4,2	2	7	-71,4
República de Corea	296	433	-31,6	76	139	-45,3	139	141	-1,4	3	7	-57,1
Japón	580	774	-25,1	112	166	-32,5	124	139	-10,8	1	2	-50,0
India	676	677	-0,1	34	48	-29,2	384	390	-1,5	132	80	65,0
Medio Oriente	399	426	-6,3	24	42	-42,9	111	126	-11,9	217	208	4,3
Magreb y Egipto	434	379	14,5	2	2	-	398	330	20,6	6	12	-50,0
SACU	90	124	-27,4	16	32	-50,0	32	40	-20,0	3	1	200,0
Oceanía	129	216	-40,3	9	10	-10,0	100	161	-37,9	7	30	-76,7
Resto	1.057	1.315	-19,6	105	122	-13,9	253	254	-0,4	185	462	-60,0

Zonas económicas y países seleccionados	Usos											
	Piezas y accesorios para bienes de capital (PyA)			Bienes de consumo (BC)			Vehículos automotores de pasajeros (VA)			Resto		
	2020*	2019*	Var.	2020*	2019*	Var.	2020*	2019*	Var.	2020*	2019*	Var.
	Millones de dólares		%	Millones de dólares		%	Millones de dólares		%	Millones de dólares		%
Total	5.942	8.841	-32,8	4.938	5.354	-7,8	1.257	2.084	-39,7	287	224	28,1
Mercosur	1.205	1.563	-22,9	894	965	-7,4	1.023	1.748	-41,5	1	1	-
Chile	14	25	-44,0	158	147	7,5	-	-	-	0	0	-10,9
Resto de ALADI	9	13	-30,8	308	301	2,3	25	44	-43,2	0	0	-51,8
SICA	4	3	33,3	5	4	25,0	-	-	-	0	0	-35,3
NAFTA	647	958	-32,5	580	752	-22,9	77	84	-8,3	2	2	-
Unión Europea (1)	1.121	2.155	-48,0	1.033	1.191	-13,3	79	107	-26,2	2	2	-
Reino Unido	34	-	///	72	-	///	3	-	///	0	-	///
Suiza	19	31	-38,7	85	96	-11,5	-	-	-	0	0	-25,2
CEI	3	7	-57,1	1	1	-	-	-	-	0	0	-33,8
ASEAN	945	1.104	-14,4	403	434	-7,1	-	2	-100,0	0	0	-36,2
China	1.357	2.194	-38,1	1.111	1.156	-3,9	17	17	-	0	1	-55,1
República de Corea	64	113	-43,4	8	9	-11,1	5	25	-80,0	0	0	-61,1
Japón	269	372	-27,7	52	40	30,0	23	55	-58,2	0	0	-1,8
India	49	72	-31,9	76	86	-11,6	1	-	///	0	0	41,1
Medio Oriente	12	14	-14,3	35	35	-	-	-	-	0	1	-32,8
Magreb y Egipto	20	26	-23,1	8	9	-11,1	-	-	-	0	0	-24,7
SACU	36	47	-23,4	2	2	-	1	2	-50,0	0	0	5,2
Oceanía	6	6	-	8	8	-	-	-	-	0	0	-99,6
Resto	128	139	-7,9	101	120	-15,8	4	0	///	282	218	29,4

(1) Desde febrero de 2020, la Unión Europea quedó conformada con un total de 27 países. Los datos de Reino Unido se publican por separado.

Nota: los totales incluyen zonas francas y territorios asociados.

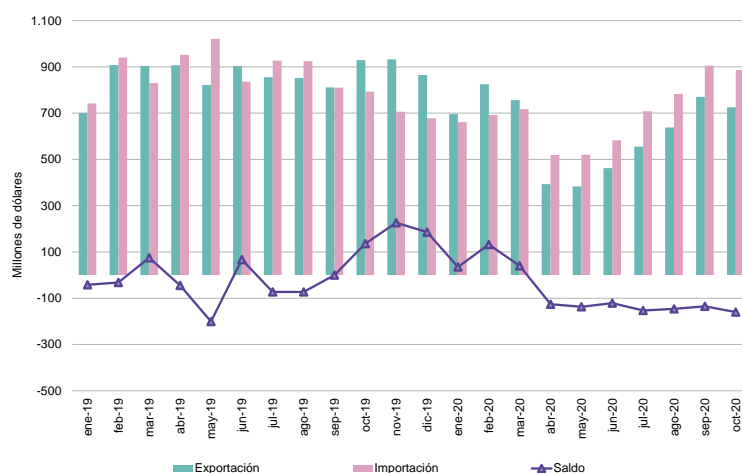
Fuente: INDEC, Dirección Nacional de Estadísticas del Sector Externo.

Cuadro 23. Intercambio comercial argentino con Brasil. Enero 2019-octubre 2020

Período	Exportación		Importación		Saldo	
	2020 ^e	2019 [*]	2020 [*]	2019 [*]	2020 [*]	2019 [*]
Millones de dólares						
Enero	696	700	661	742	35	-42
Febrero	825	908	692	940	132	-32
Marzo	756	904	717	830	40	75
Abril	393	907	519	952	-126	-45
Mayo	383	821	520	1.021	-137	-201
Junio	462	903	583	836	-121	67
Julio	555	855	708	927	-153	-73
Agosto	638	852	783	925	-146	-73
Septiembre	770	811	905	810	-135	0
Octubre	725	929	886	793	-161	136
Noviembre		932		706		226
Diciembre		865		678		186

Nota: los totales incluyen zonas francas y territorios asociados.

Fuente: INDEC, Dirección Nacional de Estadísticas del Sector Externo.

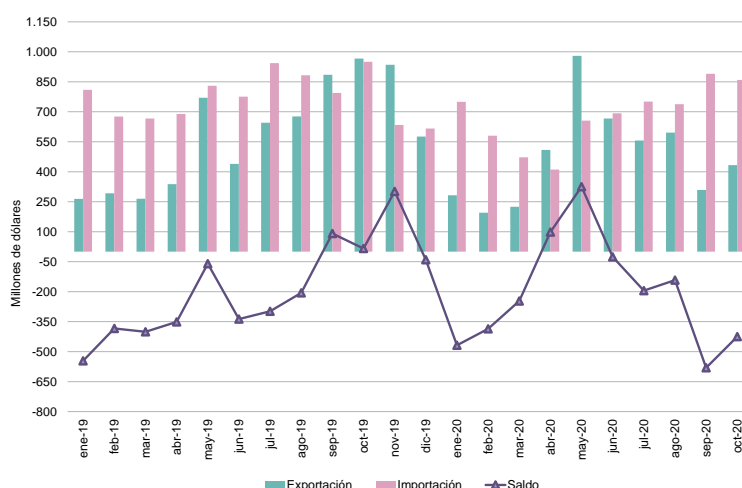


Cuadro 24. Intercambio comercial argentino con China. Enero 2019-octubre 2020

Período	Exportación		Importación		Saldo	
	2020 ^e	2019 [*]	2020 [*]	2019 [*]	2020 [*]	2019 [*]
Millones de dólares						
Enero	282	264	750	810	-468	-546
Febrero	195	292	580	676	-386	-384
Marzo	225	265	472	666	-247	-401
Abril	509	338	411	689	98	-351
Mayo	980	770	656	830	325	-60
Junio	666	439	692	776	-26	-337
Julio	556	645	751	943	-195	-298
Agosto	596	677	738	883	-142	-206
Septiembre	309	885	890	794	-581	91
Octubre	433	966	859	950	-425	16
Noviembre		935		634		302
Diciembre		576		616		-40

Nota: los totales incluyen zonas francas y territorios asociados.

Fuente: INDEC, Dirección Nacional de Estadísticas del Sector Externo.

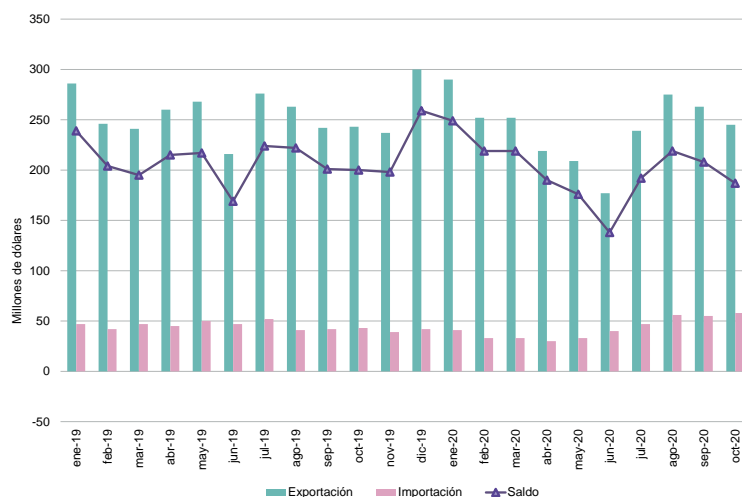


Cuadro 25. Intercambio comercial argentino con Chile. Enero 2019-octubre 2020

Período	Exportación		Importación		Saldo	
	2020 ^e	2019 [*]	2020 [*]	2019 [*]	2020 [*]	2019 [*]
Millones de dólares						
Enero	290	286	41	47	249	239
Febrero	252	246	33	42	219	204
Marzo	252	241	33	47	219	195
Abril	219	260	30	45	190	215
Mayo	209	268	33	50	176	217
Junio	177	216	40	47	138	169
Julio	239	276	47	52	192	224
Agosto	275	263	56	41	219	222
Septiembre	263	242	55	42	208	201
Octubre	245	243	58	43	187	200
Noviembre		237		39		198
Diciembre		300		42		259

Nota: los totales incluyen zonas francas y territorios asociados.

Fuente: INDEC, Dirección Nacional de Estadísticas del Sector Externo.

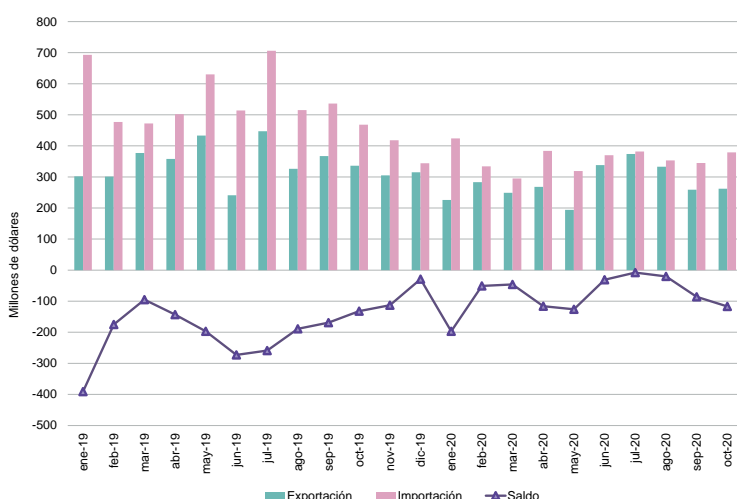


Cuadro 26. Intercambio comercial argentino con Estados Unidos. Enero 2019-octubre 2020

Período	Exportación		Importación		Saldo	
	2020 ^e	2019 [*]	2020 [*]	2019 [*]	2020 [*]	2019 [*]
Millones de dólares						
Enero	226	302	424	693	-197	-391
Febrero	283	301	334	477	-51	-175
Marzo	249	377	295	472	-46	-95
Abril	268	358	384	502	-116	-143
Mayo	194	433	319	630	-126	-197
Junio	338	241	370	514	-31	-273
Julio	374	447	382	706	-8	-259
Agosto	333	326	353	515	-20	-189
Septiembre	259	367	345	536	-86	-169
Octubre	262	336	379	468	-117	-132
Noviembre		305		418		-113
Diciembre		315		344		-29

Nota: los totales incluyen zonas francas y territorios asociados.

Fuente: INDEC, Dirección Nacional de Estadísticas del Sector Externo.

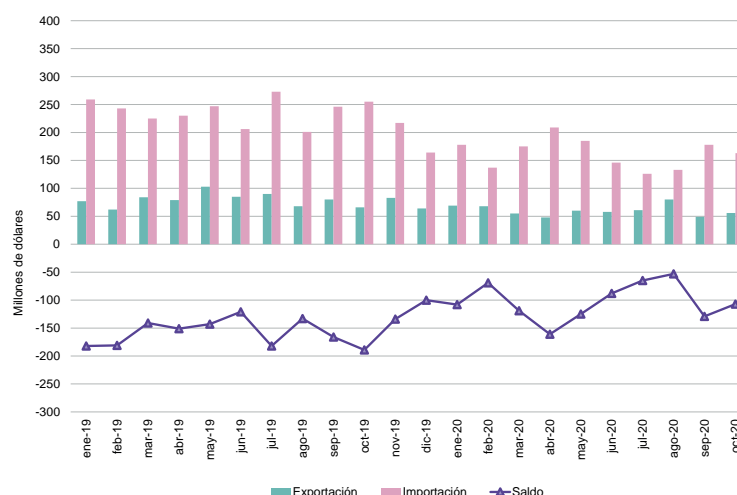


Cuadro 27. Intercambio comercial argentino con Alemania. Enero 2019-octubre 2020

Período	Exportación		Importación		Saldo	
	2020 ^e	2019 [*]	2020 [*]	2019 [*]	2020 [*]	2019 [*]
Millones de dólares						
Enero	69	77	178	259	-108	-182
Febrero	68	62	137	243	-69	-181
Marzo	55	84	175	225	-119	-141
Abril	48	79	209	230	-161	-151
Mayo	60	103	185	247	-125	-143
Junio	58	85	146	206	-88	-121
Julio	61	90	126	273	-65	-182
Agosto	80	68	133	201	-53	-133
Septiembre	49	80	178	246	-129	-166
Octubre	56	66	163	255	-107	-189
Noviembre		83		217		-134
Diciembre		64		164		-100

Nota: los totales incluyen zonas francas y territorios asociados.

Fuente: INDEC, Dirección Nacional de Estadísticas del Sector Externo.

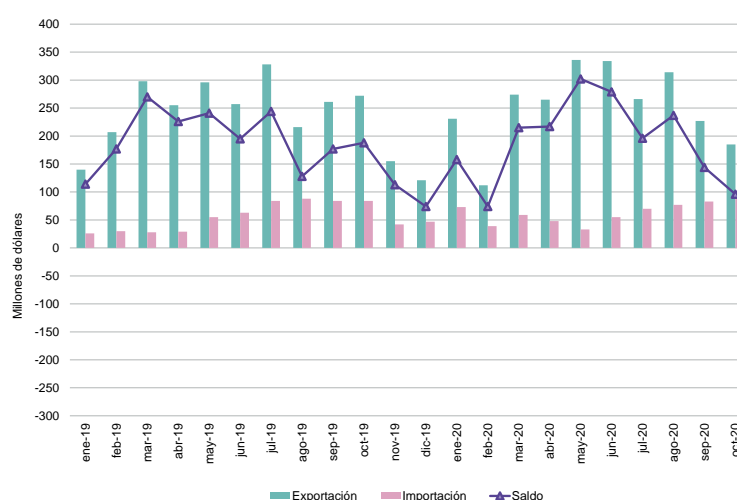


Cuadro 28. Intercambio comercial argentino con Viet Nam. Enero 2019-octubre 2020

Período	Exportación		Importación		Saldo	
	2020 ^e	2019 [*]	2020 [*]	2019 [*]	2020 [*]	2019 [*]
Millones de dólares						
Enero	231	140	73	26	158	114
Febrero	112	207	39	30	74	177
Marzo	274	298	59	28	215	270
Abril	265	255	48	29	217	226
Mayo	336	296	33	55	302	241
Junio	334	257	55	63	279	195
Julio	266	328	70	84	196	244
Agosto	314	216	77	88	237	128
Septiembre	227	261	83	84	144	177
Octubre	185	272	89	84	96	188
Noviembre		155		42		113
Diciembre		121		47		74

Nota: los totales incluyen zonas francas y territorios asociados.

Fuente: INDEC, Dirección Nacional de Estadísticas del Sector Externo.



Cuadro 29.

Exportaciones a Brasil según principales rubros. Octubre y diez meses de 2019 y 2020

Rubros	Exportaciones a Brasil					
	Octubre			Diez meses		
	2020 ^e	2019*	Variación porcentual	2020 ^e	2019*	Variación porcentual
	Millones de dólares		%	Millones de dólares		%
Total	725	929	-22,0	6.202	8.589	-27,8
Productos primarios (PP)	56	92	-39,1	1.325	1.493	-11,3
Cereales	32	69	-53,6	969	1.153	-16,0
Hortalizas y legumbres sin elaborar	11	10	10,0	220	200	10,0
Frutas frescas	8	8	-	95	97	-2,1
Pescados y mariscos sin elaborar	1	0	79,8	6	7	-14,3
Semillas y frutos oleaginosos	1	1	-	6	8	-25,0
Resto de productos primarios	3	3	0,0	29	28	3,6
Manufacturas de origen agropecuario (MOA)	198	136	45,6	1.139	1.163	-2,1
Productos de molinería y sus preparaciones	50	22	127,3	241	190	26,8
Productos lácteos	37	12	208,3	131	76	72,4
Preparados de hortalizas, legumbres y frutas	36	32	12,5	274	333	-17,7
Grasas y aceites	23	24	-4,2	165	204	-19,1
Carnes y sus preparados	10	8	25,0	60	68	-11,8
Resto de MOA	43	36	19,4	269	291	-7,6
Manufacturas de origen industrial (MOI)	451	654	-31,0	3.491	5.655	-38,3
Material de transporte terrestre	289	438	-34,0	2.042	3.664	-44,3
Productos químicos y conexos	42	56	-25,0	362	490	-26,1
Máquinas y aparatos, material eléctrico	39	44	-11,4	347	426	-18,5
Materias plásticas y sus manufacturas	30	42	-28,6	303	395	-23,3
Metales comunes y sus manufacturas	25	30	-16,7	200	276	-27,5
Resto de MOI	27	43	-37,2	236	404	-41,6
Combustibles y energía (CyE)	21	48	-56,3	246	278	-11,5

Nota: los totales incluyen la zona franca.

Fuente: INDEC, Dirección Nacional de Estadísticas del Sector Externo.

Cuadro 30. Importaciones desde Brasil según usos económicos, grandes categorías económicas y agregados especiales. Octubre y diez meses de 2019 y 2020

Usos económicos, grandes categorías económicas y agregados especiales	Importaciones desde Brasil					
	Octubre			Diez meses		
	2020*	2019*	Variación porcentual	2020*	2019*	Variación porcentual
	Millones de dólares		%	Millones de dólares		%
Total general	886	793	11,7	6.974	8.775	-20,5
Bienes de capital (BK)	119	113	4,9	1.068	1.212	-11,8
Bienes de capital, excluidos equipos de transporte	59	70	-14,8	535	698	-23,3
Computadoras y teléfonos	0	0	///	1	1	-7,5
Equipos de transporte industriales	59	44	35,9	533	513	3,8
Bienes intermedios (BI)	380	329	15,4	2.873	3.430	-16,2
Alimentos y bebidas básicos fundamentalmente para la industria	3	11	-73,3	194	194	0,2
Alimentos y bebidas elaborados fundamentalmente para la industria	10	7	40,3	78	77	1,7
Suministros industriales básicos no especificados en otras partidas	39	32	22,3	232	418	-44,6
Suministros industriales elaborados no especificados en otras partidas	328	279	17,3	2.369	2.741	-13,6
Combustibles y lubricantes (CyL)	2	4	-40,5	86	41	106,3
Combustibles y lubricantes básicos	0	0	69,9	0	0	-0,9
Combustibles y lubricantes elaborados	2	3	-41,4	85	41	106,7
Piezas y accesorios para bienes de capital (PyA)	145	158	-8,2	1.155	1.498	-22,9
Piezas y accesorios para bienes de capital	23	24	-5,5	212	273	-22,0
Partes y piezas para computadoras y teléfonos	0	0	83,1	1	1	-3,9
Piezas y accesorios para equipos de transporte	122	134	-8,8	942	1.225	-23,1
Bienes de consumo (BC)	84	94	-11,0	767	845	-9,3
Alimentos y bebidas básicos fundamentalmente para el hogar	9	3	167,8	61	22	180,0
Alimentos y bebidas elaborados fundamentalmente para el hogar	21	17	25,5	189	213	-11,3
Equipos de transporte no industriales	3	2	74,7	16	35	-53,3
Artículos de consumo duraderos no especificados en otra partida	4	7	-45,3	35	43	-18,3
Artículos de consumo semiduraderos no especificados en otra partida	17	20	-13,5	141	185	-24,0
Artículos de consumo no duraderos no especificados en otra partida	25	40	-37,5	283	293	-3,2
Medicamentos	5	6	-19,2	42	55	-23,4
Vehículos automotores de pasajeros (VA)	157	96	63,9	1.023	1.748	-41,5
Resto	0	0	0,9	1	1	20,3

Nota: los totales incluyen la zona franca.

Fuente: INDEC, Dirección Nacional de Estadísticas del Sector Externo.