

Buenos Aires, 22 de diciembre de 2016

## Intercambio Comercial Argentino

Cifras estimadas de noviembre de 2016

### 1. Introducción

En el mes de noviembre de 2016 las exportaciones alcanzaron 4.822 millones de dólares y las importaciones 4.721 millones de dólares, registrándose un superávit de la balanza comercial de 100 millones de dólares.

Las exportaciones aumentaron 20,5% con respecto al mismo mes del año anterior. El incremento fue de 820 millones de dólares. Los precios subieron 1,5% y las cantidades 18,6%. Se registraron mayores ventas externas en todos los rubros: las exportaciones de Productos primarios aumentaron 44,3%; Combustibles y energía 40,4%; Manufacturas de Origen Agropecuario (MOA) 21,4%; y Manufacturas de Origen Industrial (MOI) 7,7%. En términos desestacionalizados, las exportaciones de noviembre aumentaron 14,6% respecto del mes anterior.

El valor de las importaciones en noviembre fue 0,4% inferior al registrado en igual mes del año anterior. Cayeron 17 millones de dólares. Los precios descendieron 3,9% y las cantidades aumentaron 3,7%. Clasificadas por Usos económicos se observaron menores importaciones, básicamente de Combustibles y lubricantes (-16,3%), Bienes intermedios (-11,9%), y Piezas y accesorios para bienes de capital (-6,9%), en tanto que aumentaron las importaciones de Vehículos automotores de pasajeros (84,5%), Bienes de consumo (10,2%), y Bienes de capital (2,9%). En términos desestacionalizados, las importaciones de noviembre de 2016 cayeron 4,0% respecto de octubre del mismo año.

En noviembre nuestros principales socios comerciales fueron Brasil, Estados Unidos y China, en ese orden. Las exportaciones a Brasil alcanzaron 871 millones de dólares y las importaciones desde Brasil 1.231 millones de dólares. El saldo comercial fue deficitario en 360 millones de dólares. Las exportaciones a Estados Unidos alcanzaron 472 millones de dólares y las importaciones 619 millones de dólares. El déficit comercial en este caso fue de 147 millones de dólares. Las exportaciones a China sumaron 170 millones de dólares y las importaciones desde ese país, 838 millones de dólares. El déficit con China fue, en noviembre, de 669 millones de dólares. Estos tres países sumados absorbieron el 31,4% de las exportaciones de Argentina y abastecieron el 56,9% de sus importaciones.

En noviembre pasado los principales destinos de nuestras exportaciones fueron Brasil, Estados Unidos y Viet Nam, y los principales orígenes de nuestras importaciones Brasil, China y Estados Unidos, en ambos casos en ese orden. (Ver sección 5, pág. 12-22).

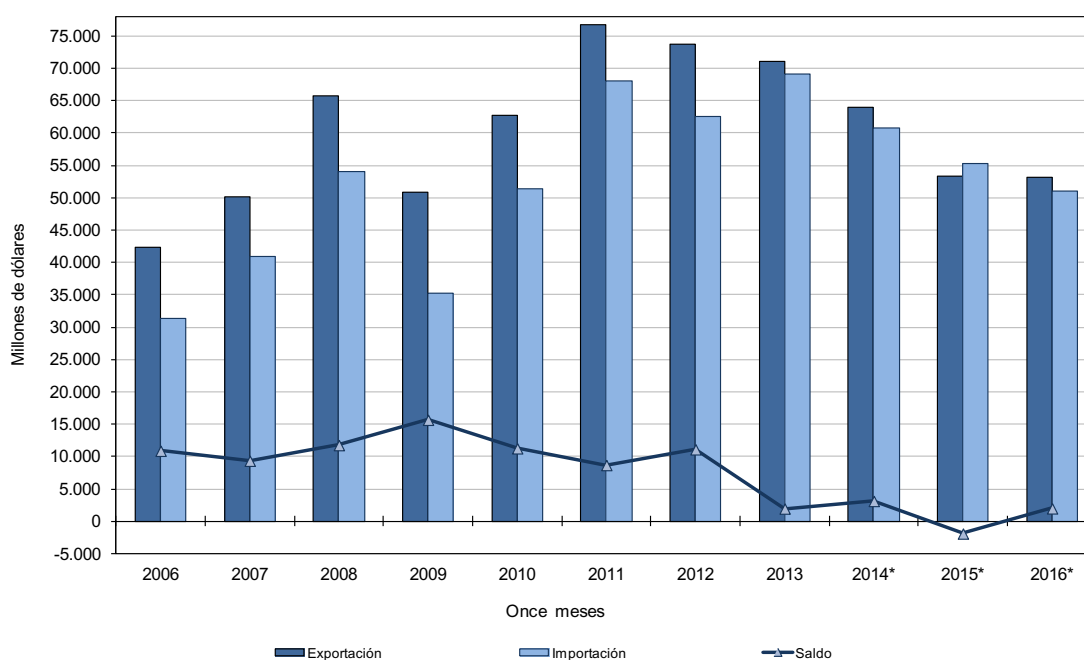
**Cuadro 1. Intercambio Comercial Argentino. Once meses de 2015-2016**

Periodo	Exportación				Importación				Saldo	
	2016 <sup>e</sup>	2015 <sup>*</sup>	Variación porcentual		2016 <sup>*</sup>	2015 <sup>*</sup>	Variación porcentual		2016 <sup>*</sup>	2015 <sup>*</sup>
			igual período año anterior	acumulado igual período año anterior			igual período año anterior	acumulado igual período año anterior		
	Millones de US\$		%		Millones de US\$		%		Millones de US\$	
<b>Total Anual</b>	///	<b>56.788</b>	///	///	///	<b>59.757</b>	///	///	///	<b>-2.969</b>
<b>Total 11 meses</b>	<b>53.132</b>	<b>53.363</b>	///	<b>-0,4</b>	<b>51.083</b>	<b>55.241</b>	///	<b>-7,5</b>	<b>2.048</b>	<b>-1.878</b>
Enero	3.875	3.803	1,9	1,9	4.052	4.197	-3,5	-3,5	-177	-393
Febrero	4.143	3.872	7,0	4,5	4.034	3.991	1,1	-1,2	110	-119
Marzo	4.424	4.383	0,9	3,2	4.698	5.055	-7,1	-3,5	-274	-672
Abril	4.743	5.155	-8,0	-0,2	4.371	4.953	-11,8	-5,7	372	202
Mayo	5.371	5.205	3,2	0,6	4.886	4.992	-2,1	-4,9	485	213
Junio	5.285	6.046	-12,6	-2,2	5.112	5.760	-11,3	-6,2	174	286
Julio	4.980	5.568	-10,6	-3,6	4.649	5.670	-18,0	-8,1	331	-102
Agosto	5.759	5.135	12,2	-1,5	5.051	5.435	-7,1	-8,0	708	-301
Septiembre	5.018	5.163	-2,8	-1,6	4.679	5.520	-15,2	-8,9	338	-357
Octubre	4.711	5.032	-6,4	-2,1	4.829	4.932	-2,1	-8,2	-119	101
Noviembre	4.822	4.002	20,5	-0,4	4.721	4.738	-0,4	-7,5	100	-736
Diciembre		3.425				4.516				-1.091

**Nota:** los totales por suma pueden no coincidir por redondeo en las cifras parciales.

En los once meses transcurridos de 2016, la balanza comercial fue superavitaria en 2.048 millones de dólares. El total exportado fue de 53.132 millones de dólares y el importado de 51.083 millones de dólares. Las exportaciones decrecieron 0,4% respecto a igual período de 2015 (231 millones de dólares menos). Las exportaciones de Combustibles y energía cayeron 15,2%; las de MOI 8,0%; las de MOA 1,9%; mientras que subieron 14,2% las exportaciones de Productos primarios. El valor de las importaciones fue 7,5% inferior al de igual período de 2015. Se redujeron 4.158 millones de dólares. Las importaciones de Combustibles y lubricantes cayeron 29,0%; las de Bienes intermedios 14,3%; las de Piezas y accesorios para bienes de capital 11,0%; en tanto que subieron 29,8% las importaciones de Vehículos automotores de pasajeros; 9,1% las importaciones de Bienes de consumo; y se mantuvieron estables las importaciones de Bienes de capital, con una caída de 6,6% de las importaciones de Bienes de capital excluido equipos de transporte, y un aumento de 22,6% de las importaciones de Equipos de transporte industriales. (Ver cuadro 2; cuadro 5 pág. 6 y cuadro 7 pág. 9).

**Gráfico 1. Intercambio Comercial Argentino. Once meses de 2006-2016**



**Cuadro 2. Variaciones porcentuales y ponderaciones de los índices de valores, precios y cantidades de las exportaciones e importaciones, base 2004=100, según Grandes rubros y Usos económicos. Noviembre de 2016 respecto a noviembre de 2015**

Rubros/Usos	Ponderaciones		Noviembre 2016 Variaciones porcentuales respecto a igual período del año 2015		
	Noviembre 2016*	Noviembre 2015*	Valor	Precio	Cantidad
	<b>Exportación</b>	<b>100,0</b>	<b>100,0</b>	<b>20,5</b>	<b>1,5</b>
Productos primarios	18,5	15,5	44,3	7,0	34,9
Manufacturas de Origen Agropecuario (MOA)	42,7	42,4	21,4	7,0	13,4
Manufacturas de Origen Industrial (MOI)	34,1	38,2	7,7	-5,5	13,9
Combustibles y energía	4,7	4,0	40,4	3,3	36,0
<b>Importación</b>	<b>100,0</b>	<b>100,0</b>	<b>-0,4</b>	<b>-3,9</b>	<b>3,7</b>
Bienes de capital	22,7	22,0	2,9	-7,1	10,8
Bienes intermedios	27,0	30,6	-11,9	-9,6	-2,6
Combustibles y lubricantes	6,0	7,1	-16,3	-22,4	7,4
Piezas y accesorios para bienes de capital	20,5	21,9	-6,9	7,0	-13,1
Bienes de consumo	14,4	13,0	10,2	-2,1	12,5
Vehículos automotores de pasajeros	9,1	4,9	84,5	-0,5	85,4
Resto	0,3	0,5	22,0	.	.

**Nota:** la descomposición del valor de las importaciones de bienes en sus componentes de precios y cantidades de los productos con alto grado de elaboración, comprendido en los Usos económicos –Bienes de capital, Piezas y accesorios para bienes de capital, Bienes de consumo durable y Vehículos y automotores de pasajeros–, se efectúa con índices de precios de los principales socios comerciales. En el presente informe de prensa han sido revisados algunos Usos económicos en función de la disponibilidad de nuevas fuentes de información.

**Cuadro 3. Balanza comercial argentina por principales secciones y capítulos de la Nomenclatura Común del MERCOSUR. Noviembre de 2016**

Sección/capítulo	Noviembre de 2016				
	Exportaciones <sup>e</sup>	Variación porcentual	Importaciones*	Variación porcentual	Saldo*
	Millones de US\$	%	Millones de US\$	%	Millones de US\$
<b>Total general</b>	<b>4.822</b>	<b>20,5</b>	<b>4.721</b>	<b>-0,4</b>	<b>100</b>
<b>I-Animales vivos y productos del reino animal</b>	<b>374</b>	<b>27,1</b>	<b>25</b>	<b>87,1</b>	<b>349</b>
02-Carne y despojos comestibles	142	44,4	12	237,4	130
03-Pescados y crustáceos, moluscos y demás invertebrados acuáticos	147	22,7	6	5,5	141
04-Leche y productos lácteos; huevos de ave; miel natural; productos comestibles de origen animal, no expresados ni comprendidos en otra parte	75	6,3	2	147,6	73
Resto sección I	10	75,5	5	53,8	5
<b>II-Productos del reino vegetal</b>	<b>707</b>	<b>37,8</b>	<b>107</b>	<b>95,2</b>	<b>600</b>
08-Frutas y frutos comestibles; cortezas de agrios (cítricos), melones o sandías	68	1,2	36	21,1	32
10-Cereales	490	178,4	2	215,0	488
12-Semillas y frutos oleaginosos; semillas y frutos diversos; plantas industriales o medicinales; paja y forrajes	45	-69,4	48	///	-3
Resto sección II	104	-15,6	20	14,4	84
<b>III-Grasas y aceites</b>	<b>400</b>	<b>2,1</b>	<b>7</b>	<b>13,4</b>	<b>393</b>
<b>IV-Productos alimenticios, bebidas y tabaco</b>	<b>1.281</b>	<b>36,9</b>	<b>81</b>	<b>6,6</b>	<b>1.200</b>
20-Preparaciones de hortalizas, frutas u otros frutos o demás partes de plantas	115	5,6	15	48,0	100
22-Bebidas, líquidos alcohólicos y vinagres	82	10,9	8	3,3	75
23-Residuos y desperdicios de las industrias alimentarias; alimentos preparados para animales	941	41,0	6	14,8	935
Resto sección IV	143	67,4	52	-1,6	91
<b>V-Productos minerales</b>	<b>228</b>	<b>33,2</b>	<b>297</b>	<b>-21,2</b>	<b>-68</b>
26-Minerales metalíferos, escorias y cenizas	39	-30,3	20	-51,4	18
27-Combustibles minerales, aceites minerales y productos de su destilación; materias bituminosas; ceras minerales	182	68,4	265	-16,1	-82
Resto sección V	8	-1,6	12	-39,2	-4
<b>VI-Productos de industrias químicas y conexas</b>	<b>444</b>	<b>-2,8</b>	<b>731</b>	<b>-5,8</b>	<b>-287</b>
28-Productos químicos inorgánicos; compuestos inorgánicos u orgánicos de metal precioso, de elementos radioactivos, de metales de las tierras raras o de isótopos	31	11,8	49	1,0	-18
29-Productos químicos orgánicos	34	0,9	167	-19,7	-133
30-Productos farmacéuticos	69	-39,3	188	-15,9	-119
31-Abonos	1	-92,4	101	229,0	-100
33-Aceites esenciales y resinoideas; preparaciones de perfumería, de tocador o de cosmética	53	-28,7	38	-21,5	14
38-Productos diversos de las industrias químicas	215	41,0	113	-9,0	102
Resto sección VI	42	-9,1	74	-19,3	-33
<b>VII-Plástico, caucho y sus manufacturas</b>	<b>120</b>	<b>32,5</b>	<b>253</b>	<b>-14,3</b>	<b>-132</b>
39-Plástico y sus manufacturas	99	30,3	170	-26,5	-72
40-Caucho y sus manufacturas	22	43,5	83	30,2	-61
<b>VIII-Pieles, cueros y sus manufacturas (excepto calzado)</b>	<b>71</b>	<b>11,4</b>	<b>17</b>	<b>10,3</b>	<b>54</b>
<b>IX-Madera, carbón vegetal, corcho y sus manufacturas, cestería</b>	<b>10</b>	<b>18,9</b>	<b>11</b>	<b>-15,4</b>	<b>-1</b>
<b>X-Pasta de madera, papel, cartón</b>	<b>29</b>	<b>13,5</b>	<b>82</b>	<b>-23,8</b>	<b>-5</b>
<b>XI-Materias textiles y sus manufacturas</b>	<b>47</b>	<b>72,4</b>	<b>110</b>	<b>-11,5</b>	<b>-63</b>
<b>XII-Calzado, paraguas, flores artificiales y otros</b>	<b>1</b>	<b>-23,5</b>	<b>50</b>	<b>55,4</b>	<b>-49</b>
<b>XIII-Manufacturas de piedra, yeso, cemento, amianto, mica, cerámica y vidrio</b>	<b>8</b>	<b>-12,6</b>	<b>54</b>	<b>-2,1</b>	<b>-45</b>
<b>XIV-Perlas finas, piedras y metales preciosos, monedas y otros</b>	<b>197</b>	<b>8,3</b>	<b>7</b>	<b>6,7</b>	<b>190</b>
<b>XV-Metales comunes y sus manufacturas</b>	<b>160</b>	<b>39,4</b>	<b>214</b>	<b>-17,5</b>	<b>-54</b>
72-Fundición, hierro y acero	23	-24,8	43	-39,5	-21
73-Manufacturas de fundición, hierro o acero	47	122,3	75	-3,7	-29
76-Aluminio y sus manufacturas	80	49,1	20	-21,1	60
Resto sección XV	11	6,3	75	-10,7	-64
<b>XVI-Máquinas, aparatos y material eléctrico; sus partes</b>	<b>107</b>	<b>5,9</b>	<b>1.223</b>	<b>-11,8</b>	<b>-1.116</b>
84-Reactores nucleares, calderas, máquinas, aparatos y artefactos mecánicos; partes de estas máquinas o aparatos	90	3,3	654	-7,7	-564
85-Máquinas, aparatos y material eléctrico, y sus partes; aparatos de grabación o reproducción de sonido, aparatos de grabación o reproducción de imagen y sonido en televisión, y las partes y accesorios de estos aparatos	17	22,6	569	-16,2	-552
<b>XVII-Material de transporte</b>	<b>562</b>	<b>6,0</b>	<b>1.160</b>	<b>37,0</b>	<b>-598</b>
87-Vehículos automóviles, tractores, velocípedos y demás vehículos terrestres; sus partes y accesorios	556	16,8	917	44,0	-361
Resto sección XVII	6	-88,6	243	15,7	-237
<b>Resto de secciones y transacciones especiales</b>	<b>76</b>	<b>-11,2</b>	<b>295</b>	<b>0,1</b>	<b>-219</b>

## 2. Exportaciones

**Cuadro 4. Exportaciones por Grandes rubros. Noviembre y once meses de 2015-2016**

Rubros	Noviembre			Once meses		
	2016 <sup>e</sup>	2015 <sup>*</sup>	Variación porcentual	2016 <sup>e</sup>	2015 <sup>*</sup>	Variación porcentual
	Millones de US\$		%	Millones de US\$		%
<b>Total</b>	<b>4.822</b>	<b>4.002</b>	<b>20,5</b>	<b>53.132</b>	<b>53.363</b>	<b>-0,4</b>
Productos primarios	893	619	44,3	14.675	12.849	14,2
Manufacturas de Origen Agropecuario	2.057	1.695	21,4	21.429	21.845	-1,9
Manufacturas de Origen Industrial	1.645	1.527	7,7	15.277	16.603	-8,0
Combustibles y energía	226	161	40,4	1.752	2.066	-15,2

### 2.1 Exportaciones de noviembre

El aumento de 20,5% de las exportaciones en noviembre pasado respecto de igual período del año anterior se explicó por aumentos de 1,5% de los precios y de 18,6% de las cantidades. El valor de las exportaciones de Productos primarios aumentó en ese mismo lapso 44,3%; los precios crecieron 7,0% y las cantidades 34,9%. Las exportaciones de MOA subieron 21,4%; los precios aumentaron 7,0% y las cantidades 13,4%. Las exportaciones de MOI crecieron 7,7%; los precios disminuyeron 5,5% y las cantidades aumentaron 13,9%. Las exportaciones de Combustibles y energía aumentaron 40,4%; los precios crecieron 3,3% y las cantidades 36,0%.

A nivel de subrubros los mayores aumentos registrados en noviembre respecto de igual mes de 2015 se verificaron en: Cereales (314 millones de dólares); Residuos y desperdicios de la industria alimenticia (273 millones de dólares); Material de transporte terrestre (80 millones de dólares); Petróleo crudo (69 millones de dólares); Carnes y sus preparados (45 millones de dólares); Metales comunes y sus manufacturas (45 millones de dólares). El aumento sumado de estos 6 subrubros equivale al total del aumento de las exportaciones. La mayor caída se registró en Semillas y frutos oleaginosos (-102 millones de dólares). (Ver cuadro 5, pág. 6)

Los productos con mayores aumentos en sus exportaciones, en el mes de noviembre de 2016 respecto de igual mes del año anterior, fueron:

- Harina y pellets de la extracción del aceite de soja. Sus exportaciones aumentaron 295 millones de dólares. Aumentaron las exportaciones de este producto a Turquía (53 millones de dólares); Irán (52 millones de dólares); Viet Nam (45 millones de dólares); España (40 millones de dólares); Indonesia (27 millones de dólares); e Italia (26 millones de dólares), entre otros.
- Maíz en grano. Aumento total de 225 millones de dólares. Aumentaron las exportaciones de este producto a Viet Nam (75 millones de dólares); Malasia (53 millones de dólares); Brasil (37 millones de dólares); Argelia (18 millones de dólares).
- Biodiésel y sus mezclas. Las exportaciones totales aumentaron 71 millones de dólares. Todo el incremento se dirigió a Estados Unidos.
- Aceites crudos de petróleo. Las exportaciones aumentaron 69 millones de dólares. Aumentaron las exportaciones de este producto a Malasia (47 millones de dólares) y China (40 millones de dólares). Se redujeron las exportaciones a Estados Unidos (18 millones de dólares).
- Trigo y morcajo, excluidos trigo duro y para siembra. Las exportaciones aumentaron en 64 millones de dólares. El incremento se dirigió principalmente a Brasil (14 millones de dólares); Viet Nam (14 millones de dólares); Tailandia (11 millones de dólares); Colombia (9 millones de dólares).

Los productos cuyas exportaciones registraron las mayores caídas interanuales fueron:

- Porotos de soja excluidos para siembra. La caída total de las exportaciones fue 99 millones de dólares, explicada básicamente por China.
- Vehículos para el transporte de hasta seis personas. Caída total de 54 millones de dólares, en su totalidad por menores compras de Brasil.
- Resto de vehículos para el transporte de personas. Las exportaciones cayeron 38 millones de dólares. La caída se explicó en su totalidad por menores compras de Brasil.
- Medicamentos con compuestos heterocíclicos con heteroátomos de nitrógeno, ncop. Se exportaron 28 millones de dólares menos. La caída se explicó casi en su totalidad por menores compras de Venezuela.
- Malta sin tostar, entera o partida, principalmente por las menores ventas a Brasil.

Los destinos de las exportaciones argentinas que más crecieron en noviembre de 2016 respecto de igual período del año anterior fueron Viet Nam (142 millones de dólares); Brasil (101 millones de dólares); Malasia (89 millones de dólares); Estados Unidos (87 millones de dólares); España (76 millones de dólares).

El aumento de las exportaciones a Viet Nam se explicaron mayormente por las ventas de Maíz en granos (aumento de 75 millones de dólares); de Harina y pellets de la extracción del aceite de soja (aumento de 45 millones de dólares); y de Trigo y morcajo, excluidos trigo duro y para siembra (aumento de 14 millones de dólares).

Los principales aumentos de las exportaciones a Brasil de noviembre de 2016 respecto del mismo mes de 2015 se concentraron en Maíz en grano (37 millones de dólares); distintas clases de Vehículos (22 millones); Trigo y morcajo, excluidos trigo duro y para siembra (14 millones de dólares); Motores de émbolo, diésel o semidiésel, para vehículos automotores (12 millones de dólares).

Las exportaciones a Malasia que más crecieron en noviembre, de manera interanual, fueron: Maíz en grano (53 millones de dólares) y Aceites crudos de petróleo (47 millones de dólares).

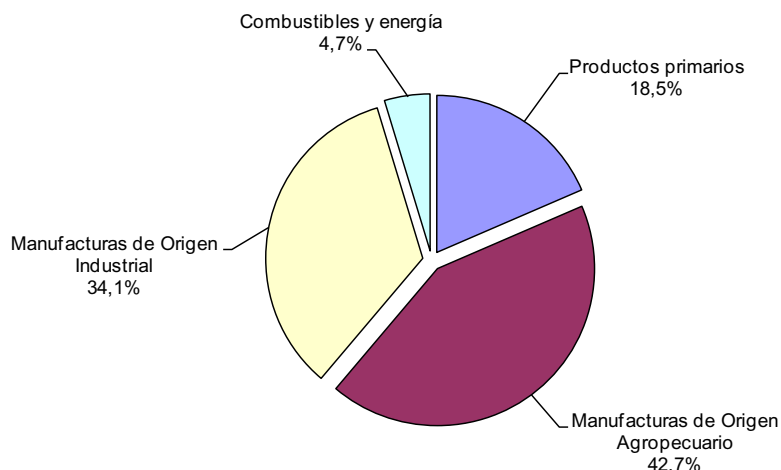
Las mayores caídas de exportaciones en noviembre de 2016 respecto de noviembre de 2015 se registraron para India (-156 millones de dólares), Venezuela (-44 millones de dólares) y China (-34 millones de dólares).

La caída de las exportaciones a la India de Aceite de soja en bruto, incluso desgomado, fue de 165 millones de dólares.

Los productos vendidos a Venezuela en noviembre de 2016 cuyas exportaciones más cayeron de manera interanual fueron: Medicamentos con compuestos heterocíclicos con heteroátomos de Nitrógeno, ncop (-28 millones de dólares) y Porotos comunes negros secos desvainados excluidos para siembra (-11 millones de dólares).

La mayores caídas de exportaciones a China de noviembre pasado respecto de igual mes del año anterior se registraron para Porotos de soja excluidos para siembra (-92 millones de dólares); y Camarones, langostinos y otros decápodos (-23 millones de dólares), compensadas parcialmente por mayores exportaciones de Aceites crudos de petróleo (aumento de 40 millones de dólares); Carne bovina, deshuesada, congelada (aumento de 13 millones de dólares), entre otras.

**Gráfico 2. Composición de las exportaciones. Noviembre de 2016**



## 2.2 Exportaciones durante los once meses

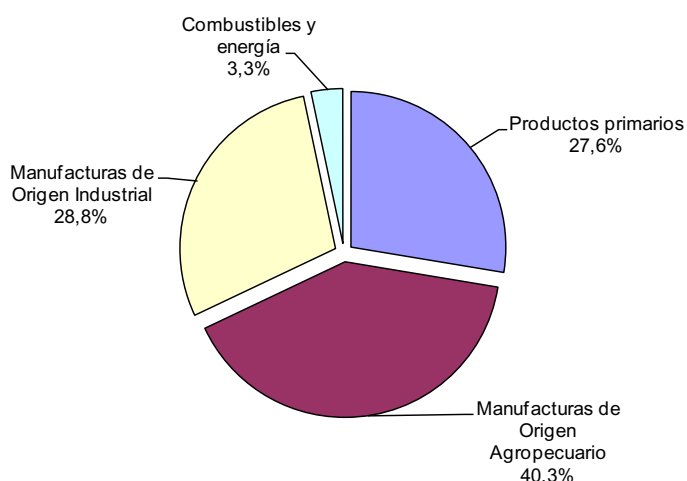
Las exportaciones acumuladas en los once meses transcurridos de 2016 presentaron, de manera interanual, una disminución de 0,4%.

Las exportaciones de Productos primarios crecieron 14,2% respecto a igual período del año anterior. Las exportaciones de MOA cayeron 1,9%, las de MOI 8,0% y las de Combustibles y energía 15,2%.

A nivel de subrubros, las mayores caídas de los once meses respecto de igual período de 2015 se registraron en: Material de transporte terrestre (-1.163 millones de dólares), Semillas y frutos oleaginosos (-915 millones de dólares); Carburantes (-323 millones de dólares); Piedras, metales preciosos y sus manufacturas, monedas (-257 millones de dólares); Productos lácteos (-220 millones de dólares); Máquinas y aparatos, material eléctrico (-153 millones de dólares); Productos de molinería y sus preparaciones (-127 millones de dólares); Pielés y cueros (-115 millones de dólares); Metales comunes y sus manufacturas (-106 millones de dólares).

Los mayores aumentos del acumulado de once meses de 2016 respecto del mismo período del año anterior correspondieron a: Cereales (1.724 millones de dólares); Productos químicos y conexos (404 millones de dólares); Minerales metalíferos, escorias y cenizas (245 millones de dólares); Hortalizas y legumbres sin elaborar (234 millones de dólares); Pescados y mariscos sin elaborar (202 millones de dólares); Tabaco sin elaborar (173 millones de dólares); Frutas frescas (105 millones de dólares); Azúcar, cacao y artículos de confitería (103 millones de dólares).

**Gráfico 3. Composición de las exportaciones. Once meses de 2016**



**Cuadro 5. Exportaciones por principales rubros. Noviembre y once meses de 2015-2016**

Rubros	Noviembre			Once meses		
	2016 <sup>e</sup>	2015 <sup>*</sup>	Variación porcentual	2016 <sup>e</sup>	2015 <sup>*</sup>	Variación porcentual
	Millones de US\$		%	Millones de US\$		%
<b>Total</b>	<b>4.822</b>	<b>4.002</b>	<b>20,5</b>	<b>53.132</b>	<b>53.363</b>	<b>-0,4</b>
<b>Productos primarios</b>	<b>893</b>	<b>619</b>	<b>44,3</b>	<b>14.675</b>	<b>12.849</b>	<b>14,2</b>
Animales vivos	5	1	400,0	31	18	72,2
Pescados y mariscos sin elaborar	124	100	24,0	1.331	1.129	17,9
Miel	13	12	8,3	158	156	1,3
Hortalizas y legumbres sin elaborar	53	51	3,9	643	409	57,2
Frutas frescas	54	53	1,9	857	752	14,0
Cereales	490	176	178,4	6.444	4.720	36,5
Semillas y frutos oleaginosos	45	147	-69,4	3.762	4.677	-19,6
Tabaco sin elaborar	42	9	366,7	362	189	91,5
Lanas sucias	10	1	///	78	40	95,0
Fibras de algodón	11	4	175,0	63	45	40,0
Minerales metalíferos, escorias y cenizas	39	55	-29,1	861	616	39,8
Resto de Productos primarios	8	9	-11,1	86	98	-12,2
<b>Manufacturas de Origen Agropecuario (MOA)</b>	<b>2.057</b>	<b>1.695</b>	<b>21,4</b>	<b>21.429</b>	<b>21.845</b>	<b>-1,9</b>
Carnes y sus preparados	151	106	42,5	1.412	1.367	3,3
Pescados y mariscos elaborados	23	21	9,5	237	244	-2,9
Productos lácteos	61	57	7,0	564	784	-28,1
Otros productos de origen animal	5	4	25,0	40	46	-13,0
Frutas secas o procesadas	14	14	-	125	124	0,8
Café, té, yerba mate y especias	17	15	13,3	164	207	-20,8
Productos de molinería y sus preparaciones	53	82	-35,4	689	816	-15,6
Grasas y aceites	400	392	2,0	4.495	4.467	0,6
Azúcar, cacao y artículos de confitería	54	27	100,0	348	245	42,0
Preparados de hortalizas, legumbres y frutas	115	109	5,5	1.065	1.023	4,1
Bebidas, líquidos alcohólicos y vinagre	82	74	10,8	850	855	-0,6
Residuos y desperdicios de la industria alimenticia	941	668	40,9	10.012	10.015	-
Extractos curtientes y tintóreos	26	27	-3,7	271	334	-18,9
Pieles y cueros	69	61	13,1	690	805	-14,3
Lanas elaboradas	13	9	44,4	131	108	21,3
Resto de MOA	33	30	10,0	336	406	-17,2
<b>Manufacturas de Origen Industrial (MOI)</b>	<b>1.645</b>	<b>1.527</b>	<b>7,7</b>	<b>15.277</b>	<b>16.603</b>	<b>-8,0</b>
Productos químicos y conexos	417	428	-2,6	4.139	3.735	10,8
Materias plásticas y sus manufacturas	99	76	30,3	880	890	-1,1
Caucho y sus manufacturas	22	15	46,7	234	216	8,3
Manufacturas de cuero, marroquinería, etc.	2	2	-	21	21	-
Papel, cartón, impresos y publicaciones	29	25	16,0	302	356	-15,2
Textiles y confecciones	13	13	-	133	180	-26,1
Calzado y sus partes componentes	1	1	-	9	14	-35,7
Manufacturas de piedra, yeso, vidrio, etc.	8	9	-11,1	95	109	-12,8
Piedras, metales preciosos y sus manufacturas, monedas	197	182	8,2	2.039	2.296	-11,2
Metales comunes y sus manufacturas	160	115	39,1	1.157	1.263	-8,4
Máquinas y aparatos, material eléctrico	107	101	5,9	1.134	1.287	-11,9
Material de transporte terrestre	556	476	16,8	4.492	5.655	-20,6
Vehículos de navegación aérea, marítima y fluvial	6	54	-88,9	340	236	44,1
Resto de MOI	29	29	-	302	343	-12,0
<b>Combustibles y energía</b>	<b>226</b>	<b>161</b>	<b>40,4</b>	<b>1.752</b>	<b>2.066</b>	<b>-15,2</b>
Petróleo crudo	94	25	276,0	650	603	7,8
Carburantes	87	89	-2,2	765	1.088	-29,7
Grasas y aceites lubricantes	3	4	-25,0	28	40	-30,0
Gas de petróleo y otros hidrocarburos gaseosos	35	36	-2,8	245	280	-12,5
Energía eléctrica	-	-	-	2	1	100,0
Resto de combustibles	7	8	-12,5	62	56	10,7

### 3. Importaciones

**Cuadro 6. Importaciones por Usos económicos. Noviembre y once meses de 2015-2016**

Usos	Noviembre			Once meses		
	2016*	2015*	Variación porcentual	2016*	2015*	Variación porcentual
	Millones de US\$		%	Millones de US\$		%
<b>Total</b>	<b>4.721</b>	<b>4.738</b>	<b>-0,4</b>	<b>51.083</b>	<b>55.241</b>	<b>-7,5</b>
Bienes de capital	1.072	1.042	2,9	10.827	10.817	0,1
Bienes intermedios	1.277	1.450	-11,9	14.282	16.671	-14,3
Combustibles y lubricantes	282	337	-16,3	4.590	6.468	-29,0
Piezas y accesorios para bienes de capital	967	1.039	-6,9	10.502	11.798	-11,0
Bienes de consumo	678	615	10,2	6.768	6.206	9,1
Vehículos automotores de pasajeros	428	232	84,5	3.925	3.025	29,8
Resto	18	22	-18,2	188	255	-26,3

#### 3.1 Importaciones en el mes de noviembre

El valor de las importaciones de noviembre de 2016 fue 0,4% inferior al registrado en igual período del año anterior. Los precios cayeron 3,9% y las cantidades aumentaron 3,7%.

Durante el mes de noviembre disminuyeron de manera interanual 16,3% las importaciones de Combustibles y lubricantes; 11,9% las de Bienes intermedios y 6,9% las de Piezas y accesorios para bienes de capital. Subieron 84,5% las importaciones de Vehículos automotores de pasajeros; 10,2% las importaciones de Bienes de consumo; y 2,9% las de Bienes de capital.

El aumento de las importaciones de Bienes de capital se debió a un aumento de 28,4% de las importaciones de equipos de transporte industriales en tanto cayeron 8,3% las importaciones de Bienes de capital, excluido equipos de transporte.

En noviembre de 2016 respecto de noviembre de 2015 cayeron los precios de todos los Usos económicos salvo Piezas y accesorios para bienes de capital. La mayor caída correspondió a Combustibles y lubricantes (-22,4%). Le siguió en importancia la caída de los precios de Bienes intermedios (-9,6%).

A nivel de secciones y capítulos las importaciones que más cayeron en noviembre respecto de igual período del año anterior correspondieron a:

- Máquinas y aparatos, material eléctrico y sus partes; aparatos de grabación o reproducción de sonido, aparatos de grabación o de reproducción de imágenes y sonido en televisión, y las partes y accesorios de estos aparatos (sección 16). Caída de 164 millones de dólares.
- Productos minerales (sección 5). Cayeron 80 millones de dólares; el 64% de las menores importaciones de estos bienes se concentró en Combustibles minerales.
- Metales comunes y manufacturas de estos metales (sección 15); caída de 45 millones de dólares.
- Productos de las industrias químicas o de las industrias conexas (sección 6); caída de 45 millones de dólares.
- Plásticos y sus manufacturas; caucho y sus manufacturas (sección 7); caída de 42 millones de dólares. El capítulo 39 Plásticos y sus manufacturas cayó 61 millones de dólares.

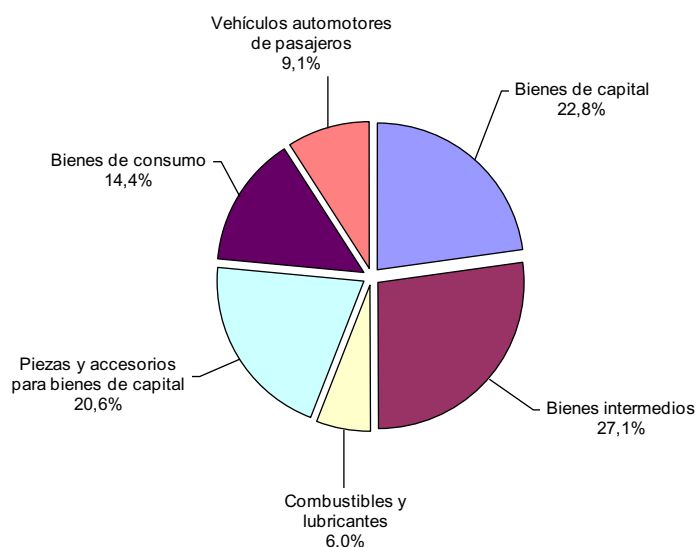
Las importaciones que más aumentaron en noviembre de 2016 respecto de igual período del año anterior correspondieron a:

- Material de transporte; aumento de 310 millones de dólares. El 89% de ese total correspondió a equipos de transporte terrestre excluido material ferroviario.
- A nivel de capítulos aumentaron las importaciones de abono (70 millones de dólares), Semillas y frutos oleaginosos; semillas y frutos diversos; plantas industriales o medicinales; paja y forraje (42 millones de dólares); Caucho y sus manufacturas (19 millones de dólares). (Ver cuadro 3, pág. 3)

Las mayores caídas de importaciones de noviembre de 2016 respecto de noviembre de 2015 se registraron con China (-201 millones de dólares), Bolivia: (-78 millones de dólares; se debió prácticamente en su totalidad a menores compras de Gas natural en estado gaseoso), República de Corea (- 31 millones de dólares); Estados Unidos (-24 millones de dólares); Trinidad y Tobago (-22 millones de dólares; gas natural licuado).

Aumentaron en este mes las importaciones provenientes de Brasil (217 millones de dólares). Las importaciones de distintos tipos de Vehículos (para el transporte de personas, de mercancías, y otros tipos) aumentaron un poco más de 200 millones de dólares.

**Gráfico 4. Composición de las importaciones. Noviembre de 2016**

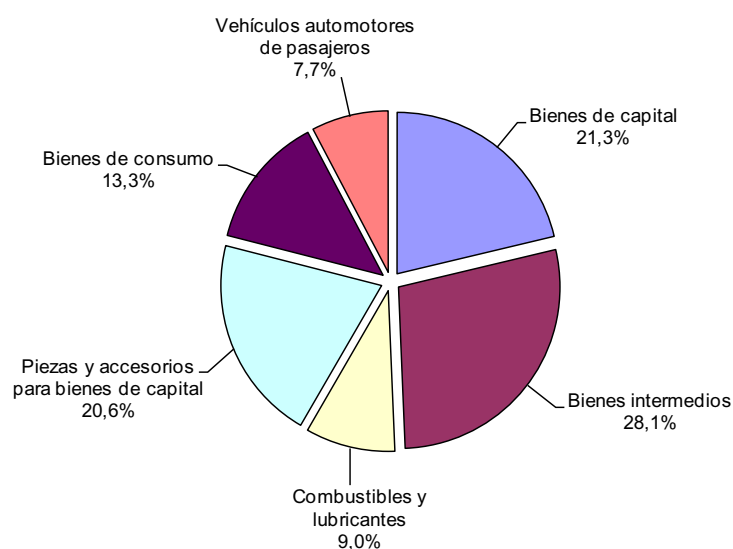


### 3.2 Importaciones durante los once meses

Las importaciones acumuladas durante el período enero-noviembre de 2016 respecto de igual período del año anterior cayeron 7,5%.

Las importaciones de Combustibles y lubricantes, Bienes intermedios, y Piezas y accesorios para bienes de capital cayeron en los once meses de 2016 respecto de igual período del año anterior 29,0%, 14,3% y 11,0% respectivamente. Y aumentaron las importaciones de Vehículos automotores de pasajeros 29,8% y Bienes de consumo 9,1%. Las importaciones de Bienes de capital se mantuvieron prácticamente constantes, aunque cayeron 6,6% las importaciones de Bienes de capital, excluido equipos de transporte y crecieron 22,6% las importaciones de Equipos de transporte industriales.

**Gráfico 5. Composición de las importaciones. Once meses de 2016**





**Cuadro 7. Importaciones, según principales Usos económicos. Noviembre y once meses de 2015-2016**

Usos	Noviembre			Once meses		
	2016*	2015*	Variación porcentual	2016*	2015*	Variación porcentual
	Millones de US\$		%	Millones de US\$		%
<b>Total general</b>	<b>4.721</b>	<b>4.738</b>	<b>-0,4</b>	<b>51.083</b>	<b>55.241</b>	<b>-7,5</b>
<b>Bienes de capital</b>	<b>1.072</b>	<b>1.042</b>	<b>2,9</b>	<b>10.827</b>	<b>10.817</b>	<b>0,1</b>
Bienes de capital excluido equipos de transporte	665	725	-8,3	7.780	8.332	-6,6
Equipos de transporte industriales	407	317	28,4	3.047	2.485	22,6
<b>Bienes intermedios</b>	<b>1.277</b>	<b>1.450</b>	<b>-11,9</b>	<b>14.282</b>	<b>16.671</b>	<b>-14,3</b>
Suministros industriales elaborados no especificados en otras partidas	1.207	1.424	-15,2	13.704	16.354	-16,2
Alimentos y bebidas elaborados fundamentalmente para la industria	69	26	165,4	578	317	82,3
<b>Combustibles y lubricantes</b>	<b>282</b>	<b>337</b>	<b>-16,3</b>	<b>4.590</b>	<b>6.468</b>	<b>-29,0</b>
<b>Piezas y accesorios para bienes de capital</b>	<b>967</b>	<b>1.039</b>	<b>-6,9</b>	<b>10.502</b>	<b>11.798</b>	<b>-11,0</b>
<b>Bienes de consumo</b>	<b>678</b>	<b>615</b>	<b>10,2</b>	<b>6.768</b>	<b>6.206</b>	<b>9,1</b>
Artículos de consumo duraderos no especificados en otra partida	71	55	29,1	726	672	8,0
Artículos de consumo semiduraderos no especificados en otra partida	189	154	22,7	1.928	1.644	17,3
Artículos de consumo no duraderos no especificados en otra partida	257	272	-5,5	2.635	2.592	1,7
Alimentos y bebidas básicos fundamentalmente para el hogar	46	36	27,8	372	340	9,4
Alimentos y bebidas elaborados fundamentalmente para el hogar	76	59	28,8	752	655	14,8
Equipos de transporte no industriales	40	39	2,6	354	303	16,8
<b>Vehículos automotores de pasajeros</b>	<b>428</b>	<b>232</b>	<b>84,5</b>	<b>3.925</b>	<b>3.025</b>	<b>29,8</b>
<b>Resto</b>	<b>18</b>	<b>22</b>	<b>-18,2</b>	<b>188</b>	<b>255</b>	<b>-26,3</b>

## 4. Series desestacionalizadas y tendencia-ciclo

### Exportaciones desestacionalizadas y tendencia-ciclo

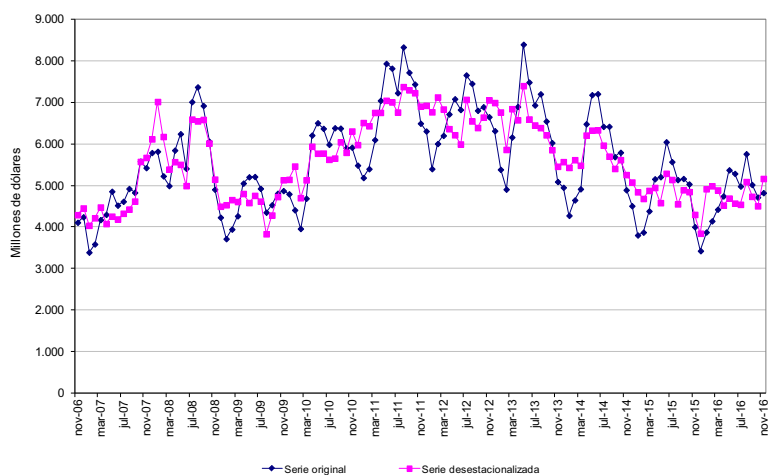
En términos desestacionalizados, las exportaciones aumentaron 14,6% en el mes de noviembre con respecto al mes anterior. La tendencia-ciclo<sup>(1)</sup> por su parte, registró una variación positiva de 1,4% en noviembre con respecto al mes anterior.

**Cuadro 8. Exportaciones argentinas. Serie original, desestacionalizada y tendencia ciclo estimada con variaciones mensuales y anuales**

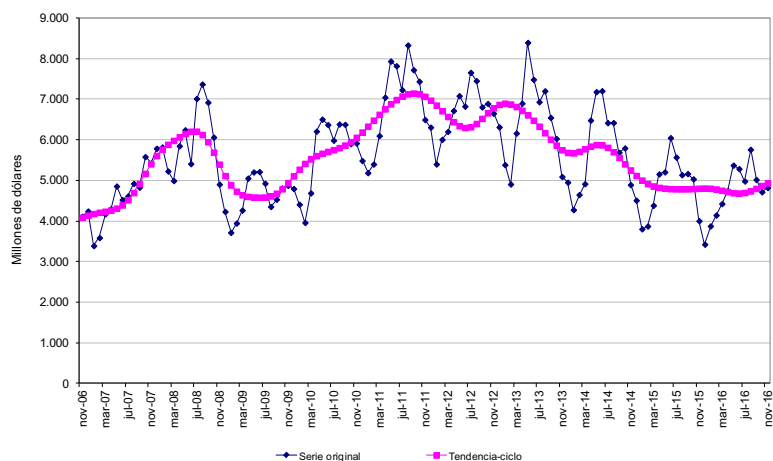
Período	Serie original	Serie desestacionalizada	Tendencia ciclo	Variación original con respecto a igual período del año anterior	Variación desestacionalizada con respecto al mes anterior	Variación tendencia con respecto al mes anterior	
		Millones de US\$			%		
2015	Noviembre	4.002	4.298	4.801	-18,2	-11,3	0,2
	Diciembre	3.425	3.845	4.806	-24,0	-10,5	0,1
2016	Enero	3.875	4.916	4.801	1,9	27,8	-0,1
	Febrero	4.143	4.987	4.782	7,0	1,5	-0,4
	Marzo	4.424	4.887	4.753	0,9	-2,0	-0,6
	Abril	4.743	4.521	4.719	-8,0	-7,5	-0,7
	Mayo	5.371	4.691	4.692	3,2	3,8	-0,6
	Junio	5.285	4.570	4.683	-12,6	-2,6	-0,2
	Julio	4.980	4.541	4.698	-10,6	-0,6	0,3
	Agosto	5.759	5.089	4.737	12,2	12,1	0,8
	Septiembre	5.018	4.733	4.798	-2,8	-7,0	1,3
	Octubre	4.715	4.505	4.868	-6,3	-4,8	1,5
	Noviembre	4.822	5.163	4.935	20,5	14,6	1,4

**Nota:** Los cuadros con las series mensuales desestacionalizada y tendencia ciclo se encuentran disponibles en [http://www.indec.gov.ar/ftp/cuadros/economia/ica\\_anexo\\_cuadros\\_22\\_12\\_16.zip](http://www.indec.gov.ar/ftp/cuadros/economia/ica_anexo_cuadros_22_12_16.zip)

**Gráfico 6. Serie desestacionalizada de las exportaciones. Noviembre de 2006-2016**



**Gráfico 7. Tendencia-ciclo de las exportaciones. Noviembre de 2006-2016**



(<sup>1</sup>) Ver nota metodológica en página 26.

## Importaciones desestacionalizadas y tendencia-ciclo

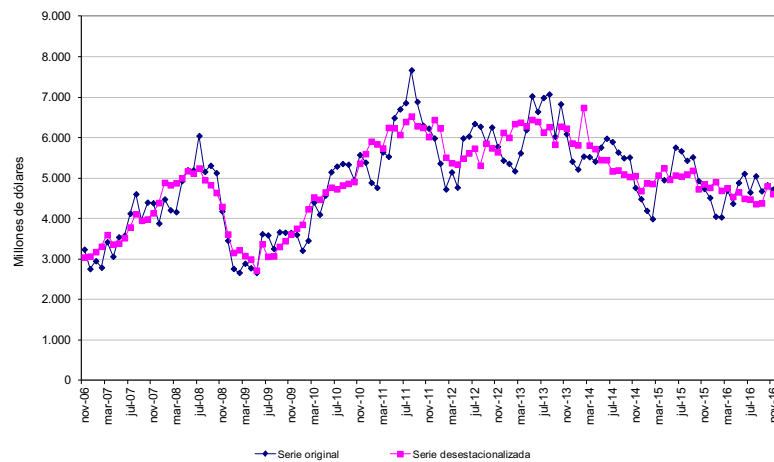
En términos desestacionalizados, las importaciones del mes de noviembre disminuyeron 4,0% con respecto al mes anterior. Por su parte, la tendencia-ciclo<sup>(1)</sup> registró una variación positiva de 0,8% en noviembre con respecto al mes anterior.

**Cuadro 9. Importaciones argentinas. Serie original, desestacionalizada y tendencia ciclo estimada con variaciones mensuales y anuales**

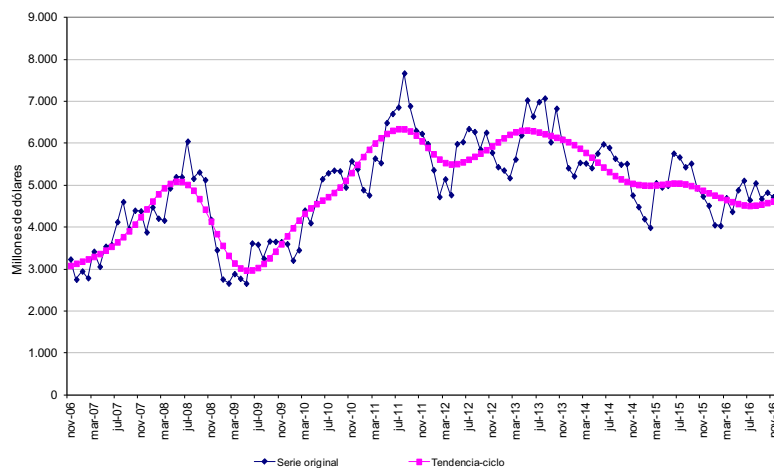
Período	Serie original	Serie desestacionalizada	Tendencia ciclo	Variación original con respecto a igual período del año anterior	Variación desestacionalizada con respecto al mes anterior	Variación tendencia con respecto al mes anterior	
		Millones de US\$		%			
2015	Noviembre	4.738	4.854	4.875	-0,5	2,6	-1,2
	Diciembre	4.516	4.765	4.816	0,7	-1,8	-1,2
2016	Enero	4.052	4.906	4.759	-3,5	3,0	-1,2
	Febrero	4.034	4.691	4.706	1,1	-4,4	-1,1
	Marzo	4.698	4.752	4.654	-7,1	1,3	-1,1
	Abril	4.371	4.541	4.604	-11,8	-4,4	-1,1
	Mayo	4.886	4.653	4.559	-2,1	2,5	-1,0
	Junio	5.112	4.493	4.526	-11,3	-3,4	-0,7
	Julio	4.649	4.476	4.512	-18,0	-0,4	-0,3
	Agosto	5.051	4.362	4.520	-7,1	-2,6	0,2
	Septiembre	4.679	4.380	4.546	-15,2	0,4	0,6
	Octubre	4.829	4.802	4.582	-2,1	9,6	0,8
	Noviembre	4.721	4.609	4.617	-0,4	-4,0	0,8

**Nota:** Los cuadros con las series mensuales desestacionalizada y tendencia ciclo se encuentran disponibles en [http://www.indec.gov.ar/ftp/cuadros/economia/ica\\_anexo\\_cuadros\\_22\\_12\\_16.zip](http://www.indec.gov.ar/ftp/cuadros/economia/ica_anexo_cuadros_22_12_16.zip)

**Gráfico 8. Serie desestacionalizada de las importaciones. Noviembre de 2006-2016**



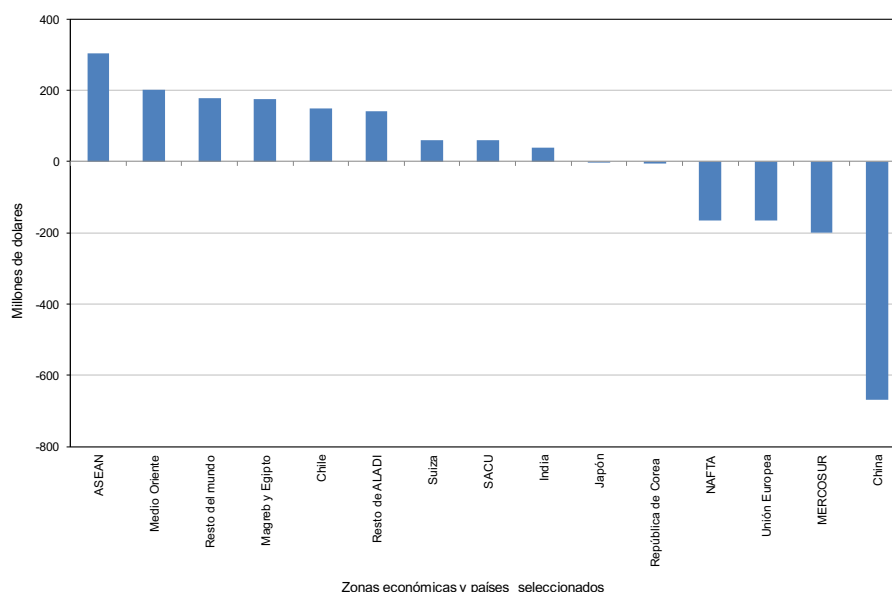
**Gráfico 9. Tendencia-ciclo de las importaciones. Noviembre de 2006-2016**



(<sup>1</sup>) Ver nota metodológica en página 26.

## 5. Intercambio comercial según zonas económicas y países seleccionados

Gráfico 10. Saldo de la Balanza comercial según zonas económicas y países seleccionados. Noviembre 2016



### MERCOSUR

El intercambio con este bloque –principal socio comercial de Argentina– en el mes de noviembre arrojó un saldo negativo de 199 millones de dólares.

Las exportaciones alcanzaron los 1.147 millones de dólares, 8,6% superiores respecto a las de noviembre de 2015 (91 millones de dólares) como consecuencia del aumento en las ventas externas de Productos primarios (56 millones de dólares), MOA (42 millones de dólares) y MOI (1 millón de dólares), ya que descendieron las ventas de Combustibles y energía (-8 millones de dólares).

El 76% de las exportaciones al bloque fueron destinadas a Brasil, 9,7% a Paraguay, 8,7% a Uruguay y 5,7% a Venezuela. Los veinte principales productos exportados al bloque representan cerca del 54% de las exportaciones totales a ese destino. De entre ellos los productos vinculados con la industria automotriz encabezan la lista con cerca del 32% de las exportaciones totales al MERCOSUR. Le siguen Trigo, Aceite de soja en bruto, Maíz, Harina y pellets de la extracción del aceite de soja, Naftas, Polímeros de etileno, Leche entera, Papas preparadas o conservadas, Cebada cervecera, Polietileno, Malta y Polipropileno.

Las importaciones desde el MERCOSUR alcanzaron a 1.346 millones de dólares y aumentaron 23,7% con respecto al mismo mes del año anterior (258 millones de dólares). Los principales incrementos se registraron en las importaciones de Vehículos automotores de pasajeros (150 millones de dólares), Bienes de capital (68 millones de dólares), Piezas y accesorios para bienes de capital (25 millones de dólares) y Bienes de consumo (22 millones de dólares). La única caída de compras externas fue la de Bienes intermedios (-11 millones de dólares).

El 91% de las importaciones desde el MERCOSUR provinieron de Brasil. De los 20 principales productos, 11 corresponden a la industria automotriz con importaciones equivalentes al 37% de las importaciones totales desde el bloque. Las exportaciones a Brasil alcanzaron 871 millones de dólares: 66,7% del total correspondió a MOI; 15,9% a Productos primarios; 14,0% a MOA y 3,4% a Combustibles y energía. Las importaciones desde Brasil fueron de 1.231 millones de dólares: 27,5% Vehículos automotores de pasajeros; 26,2% Bienes intermedios; 19,3% Bienes de capital; 18,5% Piezas y accesorios para bienes de capital; 8,0% Bienes de consumo y 0,5% Combustibles y lubricantes.

En los once meses el comercio con el MERCOSUR concentró 20,3% de las exportaciones argentinas y 26,4% de las importaciones. El saldo comercial resultó deficitario en 2.700 millones de dólares. En comparación con los once meses del año anterior, las exportaciones a dicho bloque registraron una variación negativa de 16,8%, por las caídas en todos los rubros excepto Productos primarios. En tanto que las importaciones aumentaron 5,0%, por las compras de Bienes de capital, Vehículos automotores de pasajeros, Combustibles y lubricantes, y Bienes de consumo; mientras las compras de Piezas y accesorios para bienes de capital y Bienes intermedios cayeron.

### Unión Europea

En el mes de noviembre el intercambio comercial con la Unión Europea arrojó un saldo negativo de 166 millones de dólares.

Las exportaciones alcanzaron a 702 millones de dólares. Aumentaron 25,6% en relación al mismo mes del año anterior (143 millones de dólares). El destino que más creció fue España. Las exportaciones de MOA aumentaron 103 millones de dólares y las de Productos primarios 48 millones de dólares, en tanto las MOI decrecieron 6 millones de dólares y Combustibles y energía, menos de 1 millón de dólares.

De un total de 30 naciones, España, Alemania e Italia concentran el 49,0% de las exportaciones argentinas al bloque. Países Bajos también es un destino importante, pero en su caso se confunden exportaciones efectivamente a ese país con mercaderías que por intermedio de sus puertos se dirigen a otros países. El 62,9% de las exportaciones a la Unión Europea se concentró en Harina y pellets de la extracción del Aceite de soja, Camarones, Langostinos y otros decápodos, Carne bovina, Maníes, Minerales de cobre y sus concentrados, y Tabaco.

Las importaciones desde la Unión Europea alcanzaron a 869 millones de dólares y se incrementaron 8,9% (71 millones de dólares). El 52,5% del aumento corresponde a Francia, y si se toma en cuenta las importaciones desde Italia se explica el 83,3% del aumento, pero cabe mencionar que se verificaron caídas de compras significativas desde Irlanda y Portugal. Las importaciones clasificadas por usos económicos que más crecieron fueron Bienes de capital (54 millones de dólares), Piezas y accesorios para bienes de capital (31 millones de dólares), Vehículos automotores de pasajeros (27 millones de dólares) y Combustibles y lubricantes (19 millones de dólares).

El 70,5% de las importaciones totales desde el bloque correspondieron a Alemania, Francia, Italia y España. Los primeros puestos de la lista de productos que se importaron desde la Unión Europea fueron aviones, partes para la industria energética y la producción de energía, vehículos automotores y sus partes, combustibles y medicamentos.

El comercio con este bloque en los once meses de 2016 arrojó un saldo negativo de 1.260 millones de dólares. Las exportaciones crecieron 3,5% con respecto al mismo período del año anterior, consecuencia de mayores ventas principalmente de Productos primarios. En tanto las importaciones disminuyeron 1,6% debido a la caída de las compras de Bienes intermedios, Combustibles y lubricantes, y Bienes de consumo.

## **NAFTA**

El intercambio comercial con este bloque registró en el mes de noviembre un saldo negativo de 165 millones de dólares.

Las exportaciones a NAFTA alcanzaron 640 millones de dólares. Crecieron 14,1% (79 millones de dólares) con respecto al mismo mes del año anterior. Todo el aumento se explicó por las mayores exportaciones a Estados Unidos y por las exportaciones de MOI (Biodiésel).

El 73,0% de las exportaciones argentinas al bloque se dirigió a Estados Unidos, el 15,2% a Canadá y el 11,1% a México. El 24,0% de las exportaciones está compuesto por Biodiésel y sus mezclas (153 millones de dólares), Oro para uso no monetario (79 millones de dólares), Aluminio sin alear (33 millones de dólares), Vinos (31 millones de dólares), Arándanos y otros frutos del género Vaccinium frescos (26 millones de dólares), Vehículos para el transporte de mercancías (19 millones de dólares).

Las importaciones sumaron 805 millones de dólares. Disminuyeron 5,0% (-42 millones de dólares) respecto de igual mes del año anterior. El 59,6% de la caída de compras correspondió a Estados Unidos, y casi la totalidad del resto a Canadá; en ambos casos se verificaron menos adquisiciones de Bienes intermedios y de capital.

El 76,9% de las importaciones desde NAFTA correspondieron a Estados Unidos, 18,8% a México y 4,3% a Canadá. Los veinte productos con importaciones de mayor monto representan sumados el 42% de las importaciones totales desde el NAFTA. En los primeros puestos de las importaciones argentinas desde ese bloque figuran Aviones; Gas-oil; Partes destinadas a motores, generadores, grupos electrógenos y convertidores rotativos; Vehículos para transportes de personas y Partes y accesorios; Hulla bituminosa; Medicamentos; Ácido fosfonometiliminodiacético, ácido trimetilfosfónico; Insecticidas.

En los once meses de 2016, el intercambio comercial con este bloque arrojó un saldo negativo de 2.418 millones de dólares. Las exportaciones crecieron 15,5% con respecto a igual período del año anterior, por las mayores ventas de MOI y en menor medida de Productos primarios, mientras descendieron las de MOA y Combustibles y energía. Las importaciones decrecieron 10,0%, debido al descenso de compras de Bienes intermedios, Bienes de capital y Combustibles y lubricantes.

## **China**

El intercambio con China registró en el mes de noviembre un saldo comercial negativo de 669 millones de dólares.

Las exportaciones a China sumaron 170 millones de dólares, con una caída de 16,3% (-33 millones de dólares) respecto de igual mes del año anterior. Menores ventas de Porotos de soja excluidos para siembra y de Camarones, langostinos y otros decápodos congelados fueron las responsables del descenso de las exportaciones.

En noviembre los principales productos exportados por Argentina a China fueron: Aceites crudos de petróleo; Carne bovina, deshuesada, congelada; Trozos y despojos de gallos o gallinas congelados; Camarones, langostinos y otros decápodos excluidos de agua fría, enteros, congelados; Cebada cervecera; Cueros y pieles curtidos de bovino.

Las importaciones desde China alcanzaron en noviembre a 838 millones de dólares. Cayeron 19,3% con respecto a igual mes del año anterior debido a las menores compras de todos los Usos económicos excepto Bienes de consumo y Vehículos automotores de pasajeros.

Las importaciones desde China de noviembre clasificadas por usos económicos fueron: 32,0% Bienes de capital, 25,1% Bienes intermedios; 21,5% Piezas y accesorios para bienes de capital; 20,8% Bienes de consumo, 0,6% Vehículos automotores de pasajeros, en tanto las importaciones del resto de los usos económicos no fueron significativas.

El intercambio comercial con este país en los once meses transcurridos de 2016 registró un déficit de 5.176 millones de dólares. Es el déficit de mayor magnitud del intercambio con cualquier bloque o país. Las exportaciones alcanzaron a 4.447 millones de dólares, con una caída de 15,6% (-819 millones de dólares). Las importaciones fueron de 9.623 millones de dólares; cayeron 10,9% (-1.179 millones de dólares) respecto de igual período del año anterior. La baja en las exportaciones se debió a todos los rubros con excepción de Combustibles y energía, que tuvo un aumento significativo. Respecto a las importaciones, aumentaron solamente las compras de Bienes de consumo.

## **ASEAN**

En el mes de noviembre el intercambio comercial con ASEAN registró un superávit de 305 millones de dólares.

Las exportaciones sumaron 516 millones de dólares. Aumentaron 102,4% en relación al mismo mes del año anterior (261 millones de dólares). El 88,1% de ese aumento se debió a mayores compras de Viet Nam y Malasia. Las exportaciones de Productos primarios aumentaron 155 millones de dólares, las de MOA, 60 millones de dólares, y las de Combustibles y energía, 47 millones de dólares, en tanto las de MOI no tuvieron variación.

En noviembre ASEAN fue el cuarto bloque económico en orden de importancia para nuestras exportaciones, después de MERCOSUR, Unión Europea y NAFTA, y Viet Nam se convirtió en el tercer destino en orden de importancia de las exportaciones argentinas, después de Brasil y Estados Unidos.

De los diez países que forman el bloque, Viet Nam, Malasia, Indonesia y Tailandia, en ese orden de importancia, absorbieron el 95% de las exportaciones argentinas a la región. El 80,9% de las exportaciones a ASEAN están compuestas por Harina y pellets de la extracción del aceite de soja, Maíz en grano y Aceite crudo de petróleo.

Las importaciones sumaron 212 millones de dólares. Se incrementaron en 30,1% con respecto a igual mes del año anterior (49 millones de dólares). El 73,7% del aumento correspondió a compras a Tailandia. Las importaciones que más crecieron clasificadas por Usos económicos fueron Piezas y accesorios para bienes de capital (18 millones de dólares), Bienes de capital (14 millones de dólares), Bienes intermedios (8 millones de dólares) y Bienes de consumo (7 millones de dólares).

El 48,5% de todas las importaciones del bloque provinieron de Tailandia. Las importaciones desde ASEAN están compuestas por operaciones de montos no muy elevados, principalmente Bienes de capital y Piezas y accesorios para bienes de capital.

El intercambio comercial con este bloque en los once meses de 2016 arrojó un superávit de 3.161 millones de dólares. Las exportaciones registraron un aumento de 22,5% por las ventas de Productos primarios, MOA, y en menor medida Combustibles y energía. Las importaciones se incrementaron 17,0% por las de compras de todos los Usos económicos con excepción de Bienes intermedios.

## **Chile**

En el mes de noviembre el comercio con este país arrojó un superávit de 148 millones de dólares.

Las exportaciones alcanzaron los 195 millones de dólares, con una caída de 2,5% con respecto al mismo mes del año anterior (-5 millones de dólares). Las exportaciones de Productos primarios fueron las únicas que aumentaron: 4 millones de dólares, en tanto las de MOA y MOI cayeron: 3 y 6 millones de dólares, respectivamente, y las ventas de Combustibles y energía no tuvieron variación.

Las exportaciones a Chile tienen cierto grado de diversificación. El 35% del total estuvo compuesto por Carne bovina, Vehículos para el transporte de mercancías, Azúcar de caña o remolacha y sacarosa, Aceite de soja, Trigo y morcajo, Alimentos para perros o gatos, Papel y cartón, Aceite de girasol y Harina y pellets de la extracción del aceite de soja.

Las importaciones desde Chile alcanzaron a 46 millones de dólares, con una caída de 27,0% respecto a igual mes del año anterior (-17 millones de dólares). El comportamiento de las importaciones de Bienes intermedios y en menor medida de Piezas y accesorios de bienes de capital explicó el 100% de la caída total.

El 92% de las importaciones desde Chile fueron Bienes de consumo y Bienes intermedios. Los principales productos: Salmones, Paltas, Tomates preparados o conservados, Almendras, Alambre de cobre, Bolas y artículos similares para molinos, Cajas de cambio, Filetes de salmones, Papel y cartón.

El intercambio comercial con este país en los once meses de 2016 registró un superávit de 1.445 millones de dólares. Las exportaciones cayeron 8,0% y las importaciones 5,1%. La baja en las exportaciones se debió a todos los rubros con excepción de Productos primarios, cuyas ventas crecieron. En tanto descendieron las importaciones como consecuencia de las menores compras de Bienes intermedios y Piezas y accesorios para bienes de capital.

## Magreb y Egipto

En el mes de noviembre el intercambio comercial con este bloque arrojó un superávit de 176 millones de dólares.

Las exportaciones fueron de 184 millones de dólares, 22,7% superiores al mismo mes del año anterior (se incrementaron 34 millones de dólares). El 60% del aumento se debió a mayores compras de Egipto. El incremento de las exportaciones se explicó por mayores colocaciones de Productos primarios y en menor medida de MOA.

Las exportaciones a Argelia y a Egipto explicaron 80,2% de las exportaciones totales a los seis países y las destinadas a Argelia, Egipto y Marruecos el 94,2% del total. Las exportaciones de Aceite de soja en bruto, incluso desgomado, Maíz en grano y Harina y pellets de la extracción del aceite de soja representaron 87,4% de las ventas totales al bloque.

Las importaciones en noviembre ascendieron a 9 millones de dólares, 125,0% superiores a las de igual período del año anterior.

El 84,6% de las importaciones desde el bloque provinieron de Marruecos y el 49,3% del total de compras correspondieron a Fosfato monoamónico incluso mezclado con fosfato diamónico.

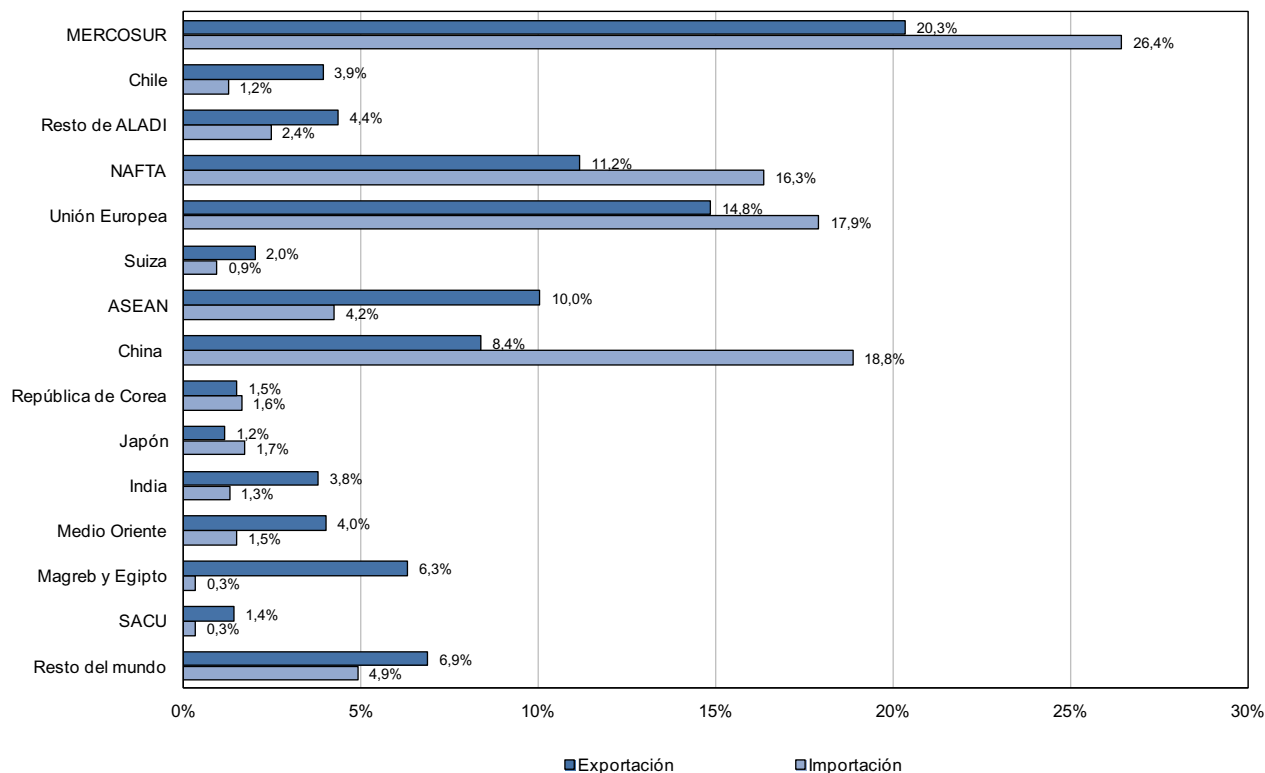
El intercambio comercial con este bloque en los once meses de 2016 arrojó un superávit de 3.181 millones de dólares. Las exportaciones registraron un aumento de 30,0% por las ventas de MOA, Productos primarios y en menor medida de MOI. Las importaciones alcanzaron 169 millones de dólares, superiores en 125 millones de dólares a las de igual período de 2015. El 73,3% del total correspondieron a Bienes intermedios y Combustibles y lubricantes.

## Principales socios comerciales

En el mes de noviembre los principales destinos de las exportaciones argentinas fueron: Brasil, Estados Unidos, Viet Nam, Chile, China, España, Malasia, Paraguay e India. Por su parte, los principales países de origen de las importaciones fueron Brasil, China, Estados Unidos, Alemania, Francia y México.

En los once meses los principales destinos para las exportaciones fueron: Brasil, China, Estados Unidos, Viet Nam, Chile, India, Egipto y España. Los principales orígenes de nuestras importaciones fueron: Brasil, China, Estados Unidos, Alemania, México, Francia e Italia.

**Gráfico 11. Exportación e importación según zonas económicas y países seleccionados, en porcentajes de participación. Once meses de 2016**



**Cuadro 10. Balanza comercial por zonas económicas y países seleccionados. Noviembre y once meses de 2016 y variación porcentual respecto a igual período de 2015**

Zonas económicas y países seleccionados	Noviembre de 2016						Once meses de 2016					
	Exportación <sup>e</sup>		Importación*		Saldo*	Exportación <sup>e</sup>		Importación*		Saldo*		
	Millones de US\$	Var %	Millones de US\$	Var %	Millones de US\$	Millones de US\$	Var %	Millones de US\$	Var %	Millones de US\$		
<b>Total</b>	<b>4.822</b>	<b>20,5</b>	<b>4.721</b>	<b>-0,4</b>	<b>100</b>	<b>53.132</b>	<b>-0,4</b>	<b>51.083</b>	<b>-7,5</b>	<b>2.048</b>		
MERCOSUR	1.147	8,6	1.346	23,7	-199	10.796	-16,8	13.496	5,0	-2.700		
Chile	195	-2,5	46	-27,0	148	2.079	-8,0	635	-5,1	1.445		
Resto de ALADI	277	95,1	137	-34,1	141	2.312	6,6	1.249	-33,9	1.063		
NAFTA	640	14,1	805	-5,0	-165	5.927	15,5	8.345	-10,0	-2.418		
Unión Europea	702	25,6	869	8,9	-166	7.879	3,5	9.139	-1,6	-1.260		
Suiza	97	-1,0	37	-15,9	60	1.061	-8,1	479	-26,1	582		
ASEAN	516	102,4	212	30,1	305	5.331	22,5	2.170	17,0	3.161		
China	170	-16,3	838	-19,3	-669	4.447	-15,6	9.623	-10,9	-5.176		
República de Corea	62	67,6	67	-31,6	-6	794	43,1	826	-16,2	-32		
Japón	66	24,5	68	-11,7	-2	614	13,1	873	-23,4	-259		
India	103	-60,2	64	1,6	39	2.010	9,4	654	-2,1	1.356		
Medio Oriente	214	103,8	14	-30,0	201	2.126	-	758	46,3	1.367		
Magreb y Egipto	184	22,7	9	125,0	176	3.350	30,0	169	284,1	3.181		
SACU	73	28,1	14	7,7	59	751	17,9	165	-3,5	585		
Resto del mundo	375	41,0	196	-8,0	179	3.654	-12,5	2.502	-43,6	1.152		

**Cuadro 11 . Exportaciones por Grandes rubros, según zonas económicas y países seleccionados. Noviembre de 2015-2016**

Zonas económicas y países seleccionados	Grandes rubros														
	Total			Productos primarios			Manufacturas de Origen Agropecuario			Manufacturas de Origen Industrial			Combustibles y energía		
	2016 <sup>e</sup>	2015*	Var. %	2016 <sup>e</sup>	2015*	Var. %	2016 <sup>e</sup>	2015*	Var. %	2016 <sup>e</sup>	2015*	Var. %	2016 <sup>e</sup>	2015*	Var. %
	Millones de US\$			Millones de US\$			Millones de US\$			Millones de US\$			Millones de US\$		
<b>Total</b>	<b>4.822</b>	<b>4.002</b>	<b>20,5</b>	<b>893</b>	<b>619</b>	<b>44,3</b>	<b>2.057</b>	<b>1.695</b>	<b>21,4</b>	<b>1.645</b>	<b>1.527</b>	<b>7,7</b>	<b>226</b>	<b>161</b>	<b>40,4</b>
MERCOSUR	1.147	1.056	8,6	158	102	54,9	229	187	22,5	715	714	0,1	45	53	-15,1
Chile	195	200	-2,5	18	14	28,6	85	88	-3,4	82	88	-6,8	10	10	-
Resto de ALADI	277	142	95,1	59	17	247,1	92	40	130,0	125	84	48,8	1	1	-
NAFTA	640	561	14,1	56	55	1,8	111	110	0,9	442	363	21,8	31	34	-8,8
Unión Europea	702	559	25,6	183	135	35,6	447	344	29,9	73	79	-7,6	-	1	-100,0
Suiza	97	98	-1,0	--	--	-58,8	1	2	-50,0	95	96	-1,0	-	-	-
ASEAN	516	255	102,4	181	26	///	281	221	27,1	8	8	-	47	--	///
China	170	203	-16,3	32	130	-75,4	79	58	36,2	19	14	35,7	40	2	///
República de Corea	62	37	67,6	9	19	-52,6	48	16	200,0	4	1	300,0	-	1	-100,0
Japón	66	53	24,5	16	15	6,7	25	14	78,6	25	24	4,2	-	-	-
India	103	259	-60,2	9	1	///	90	252	-64,3	4	5	-20,0	-	--	-100,0
Medio Oriente	214	105	103,8	41	27	51,9	163	75	117,3	10	3	233,3	-	-	-
Magreb y Egipto	184	150	22,7	57	27	111,1	126	121	4,1	1	2	-50,0	-	-	-
SACU	73	57	28,1	23	10	130,0	45	31	45,2	5	16	-68,8	-	--	-100,0
Resto del mundo	375	266	41,0	51	41	24,4	233	136	71,3	38	30	26,7	53	59	-10,2



**Cuadro 12. Exportaciones por Grandes rubros, según zonas económicas y países seleccionados.**  
Once meses de 2015-2016

Zonas económicas y países seleccionados	Grandes rubros														
	Total			Productos primarios			Manufacturas de Origen Agropecuario			Manufacturas de Origen Industrial			Combustibles y energía		
	2016 <sup>e</sup>	2015 <sup>*</sup>	Var %	2016 <sup>e</sup>	2015 <sup>*</sup>	Var %	2016 <sup>e</sup>	2015 <sup>*</sup>	Var %	2016 <sup>e</sup>	2015 <sup>*</sup>	Var %	2016 <sup>e</sup>	2015 <sup>*</sup>	Var %
	Millones de US\$			Millones de US\$			Millones de US\$			Millones de US\$			Millones de US\$		
<b>Total</b>	<b>53.132</b>	<b>53.363</b>	<b>-0,4</b>	<b>14.675</b>	<b>12.849</b>	<b>14,2</b>	<b>21.429</b>	<b>21.845</b>	<b>-1,9</b>	<b>15.277</b>	<b>16.603</b>	<b>-8,0</b>	<b>1.752</b>	<b>2.066</b>	<b>-15,2</b>
MERCOSUR	10.796	12.971	-16,8	1.860	1.714	8,5	2.025	2.409	-15,9	6.550	8.412	-22,1	361	436	-17,2
Chile	2.079	2.259	-8,0	237	204	16,2	903	1.011	-10,7	842	917	-8,2	97	127	-23,6
Resto de ALADI	2.312	2.169	6,6	499	420	18,8	810	671	20,7	986	1.047	-5,8	18	30	-40,0
NAFTA	5.927	5.133	15,5	603	587	2,7	1.107	1.307	-15,3	3.935	2.882	36,5	282	357	-21,0
Unión Europea	7.879	7.610	3,5	2.197	1.664	32,0	4.761	4.960	-4,0	913	980	-6,8	8	7	14,3
Suiza	1.061	1.154	-8,1	7	7	-	23	27	-14,8	1.031	1.119	-7,9	-	-	-
ASEAN	5.331	4.351	22,5	1.813	1.203	50,7	3.348	3.059	9,4	77	81	-4,9	93	7	///
China	4.447	5.266	-15,6	3.194	3.851	-17,1	827	1.109	-25,4	125	168	-25,6	300	139	115,8
República de Corea	794	555	43,1	480	167	187,4	292	362	-19,3	19	24	-20,8	2	1	100,0
Japón	614	543	13,1	343	313	9,6	138	106	30,2	134	123	8,9	-	-	-74,2
India	2.010	1.838	9,4	93	34	173,5	1.879	1.701	10,5	38	30	26,7	1	72	-98,6
Medio Oriente	2.126	2.126	-	842	787	7,0	1.182	1.268	-6,8	101	71	42,3	-	-	-
Magreb y Egipto	3.350	2.576	30,0	1.456	1.179	23,5	1.862	1.371	35,8	29	21	38,1	4	4	-
SACU	751	637	17,9	321	104	208,7	317	371	-14,6	113	162	-30,2	-	-	-88,0
Resto del mundo	3.654	4.175	-12,5	729	614	18,7	1.953	2.112	-7,5	386	563	-31,4	587	886	-33,7

**Cuadro 13. Importaciones por Usos económicos, según zonas económicas y países seleccionados.**  
Noviembre de 2015-2016

Zonas económicas y países seleccionados	Usos											
	Total			Bienes de capital			Bienes intermedios			Combustibles y lubricantes		
	2016 <sup>*</sup>	2015 <sup>*</sup>	Var. %	2016 <sup>*</sup>	2015 <sup>*</sup>	Var. %	2016 <sup>*</sup>	2015 <sup>*</sup>	Var. %	2016 <sup>*</sup>	2015 <sup>*</sup>	Var. %
	Millones de US\$			Millones de US\$			Millones de US\$			Millones de US\$		
<b>Total</b>	<b>4.721</b>	<b>4.738</b>	<b>-0,4</b>	<b>1.072</b>	<b>1.042</b>	<b>2,9</b>	<b>1.277</b>	<b>1.450</b>	<b>-11,9</b>	<b>282</b>	<b>337</b>	<b>-16,3</b>
MERCOSUR	1.346	1.088	23,7	239	171	39,8	388	399	-2,8	35	30	16,7
Chile	46	63	-27,0	2	2	-	21	37	-43,2	--	--	-90,8
Resto de ALADI	137	208	-34,1	1	--	///	18	22	-18,2	75	148	-49,3
NAFTA	805	847	-5,0	238	290	-17,9	197	269	-26,8	77	53	45,3
Unión Europea	869	798	8,9	220	166	32,5	241	287	-16,0	32	13	146,2
Suiza	37	44	-15,9	4	8	-50,0	15	21	-28,6	--	--	39,9
ASEAN	212	163	30,1	49	35	40,0	37	29	27,6	1	--	///
China	838	1.039	-19,3	268	303	-11,6	210	240	-12,5	--	--	-48,5
República de Corea	67	98	-31,6	10	14	-28,6	16	26	-38,5	--	1	-71,7
Japón	68	77	-11,7	17	28	-39,3	14	16	-12,5	--	--	-20,9
India	64	63	1,6	3	4	-25,0	36	34	5,9	1	--	480,8
Medio Oriente	14	20	-30,0	3	5	-40,0	4	6	-33,3	1	1	-
Magreb y Egipto	9	4	125,0	--	--	5,9	6	3	100,0	-	-	-
SACU	14	13	7,7	1	1	-	5	6	-16,7	-	-	-
Resto del mundo	196	213	-8,0	19	15	26,7	69	55	25,5	60	91	-34,1

(continúa)

Cuadro 13. (conclusión)

Zonas económicas y países seleccionados	Usos											
	Piezas y accesorios para bienes de capital			Bienes de consumo			Vehículos automotores de pasajeros			Resto		
	2016*	2015*	Var. %	2016*	2015*	Var. %	2016*	2015*	Var. %	2016*	2015*	Var. %
	Millones de US\$			Millones de US\$			Millones de US\$			Millones de US\$		
<b>Total</b>	<b>967</b>	<b>1.039</b>	<b>-6,9</b>	<b>678</b>	<b>615</b>	<b>10,2</b>	<b>428</b>	<b>232</b>	<b>84,5</b>	<b>18</b>	<b>22</b>	<b>-18,2</b>
MERCOSUR	236	211	11,8	110	88	25,0	338	188	79,8	--	--	287,0
Chile	2	3	-33,3	22	22	-	-	-	-	--	--	-14,5
Resto de ALADI	1	--	91,1	42	37	13,5	-	-	-	--	--	-14,6
NAFTA	145	101	43,6	109	106	2,8	39	28	39,3	--	--	///
Unión Europea	220	189	16,4	125	140	-10,7	30	3	///	1	--	297,9
Suiza	2	2	-	16	13	23,1	-	-	-	--	--	-2,3
ASEAN	85	67	26,9	38	31	22,6	2	-	///	--	--	63,3
China	180	351	-48,7	174	141	23,4	5	4	25,0	--	--	386,9
República de Corea	31	52	-40,4	4	2	100,0	6	4	50,0	--	--	25,6
Japón	31	28	10,7	5	4	25,0	2	1	100,0	--	--	-51,4
India	5	6	-16,7	13	15	-13,3	5	4	25,0	--	--	///
Medio Oriente	1	2	-50,0	4	6	-33,3	-	-	-	--	--	///
Magreb y Egipto	2	1	100,0	1	1	-	-	-	-	--	--	///
SACU	6	4	50,0	--	1	-53,5	2	-	///	--	--	-51,9
Resto del mundo	19	19	-	13	9	44,4	-	--	-100,0	16	22	-27,3

Cuadro 14. Importaciones por Usos económicos, según zonas económicas y países seleccionados. Once meses de 2015-2016

Zonas económicas y países seleccionados	Usos											
	Total			Bienes de capital			Bienes intermedios			Combustibles y lubricantes		
	2016*	2015*	Var. %	2016*	2015*	Var. %	2016*	2015*	Var. %	2016*	2015*	Var. %
	Millones de US\$			Millones de US\$			Millones de US\$			Millones de US\$		
<b>Total</b>	<b>51.083</b>	<b>55.241</b>	<b>-7,5</b>	<b>10.827</b>	<b>10.817</b>	<b>0,1</b>	<b>14.282</b>	<b>16.671</b>	<b>-14,3</b>	<b>4.590</b>	<b>6.468</b>	<b>-29,0</b>
MERCOSUR	13.496	12.856	5,0	2.666	1.895	40,7	4.138	4.612	-10,3	447	291	53,6
Chile	635	669	-5,1	16	12	33,3	266	417	-36,2	113	1	///
Resto de ALADI	1.249	1.889	-33,9	5	7	-28,6	188	218	-13,8	671	1.285	-47,8
NAFTA	8.345	9.274	-10,0	2.064	2.341	-11,8	2.351	3.070	-23,4	1.133	1.205	-6,0
Unión Europea	9.139	9.284	-1,6	2.256	2.088	8,0	2.627	3.073	-14,5	345	400	-13,8
Suiza	479	648	-26,1	52	60	-13,3	259	334	-22,5	--	1	-25,9
ASEAN	2.170	1.855	17,0	388	376	3,2	374	386	-3,1	62	25	148,0
China	9.623	10.802	-10,9	2.758	3.254	-15,2	2.407	2.675	-10,0	1	8	-87,5
República de Corea	826	986	-16,2	118	174	-32,2	202	304	-33,6	5	10	-50,0
Japón	873	1.140	-23,4	237	319	-25,7	200	227	-11,9	1	2	-50,0
India	654	668	-2,1	32	37	-13,5	352	396	-11,1	29	18	61,1
Medio Oriente	758	518	46,3	40	42	-4,8	184	165	11,5	479	261	83,5
Magreb y Egipto	169	44	284,1	2	2	-	94	19	394,7	49	--	///
SACU	165	171	-3,5	18	19	-5,3	60	69	-13,0	13	11	18,2
Resto del mundo	2.502	4.437	-43,6	175	192	-8,9	581	706	-17,7	1.240	2.950	-58,0

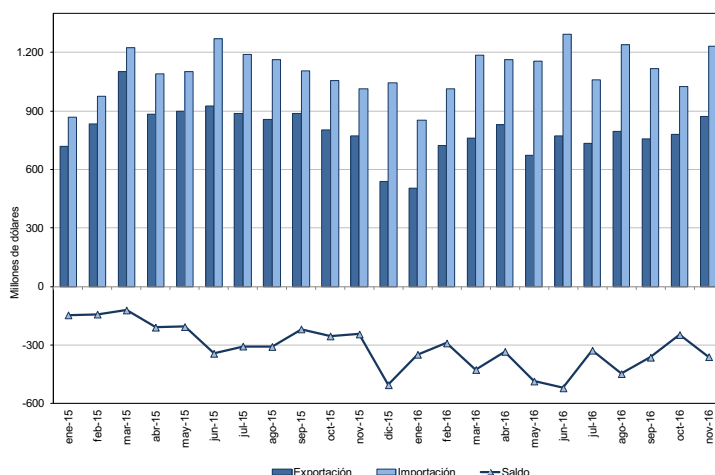
(continúa)

Cuadro 14. (conclusión)

Zonas económicas y países seleccionados	Usos											
	Piezas y accesorios para bienes de capital			Bienes de consumo			Vehículos automotores de pasajeros			Resto		
	2016*	2015*	Var. %	2016*	2015*	Var. %	2016*	2015*	Var. %	2016*	2015*	Var. %
	Millones de US\$			Millones de US\$			Millones de US\$			Millones de US\$		
<b>Total</b>	<b>10.502</b>	<b>11.798</b>	<b>-11,0</b>	<b>6.768</b>	<b>6.206</b>	<b>9,1</b>	<b>3.925</b>	<b>3.025</b>	<b>29,8</b>	<b>188</b>	<b>255</b>	<b>-26,3</b>
MERCOSUR	2.234	2.762	-19,1	1.081	933	15,9	2.925	2.359	24,0	4	4	-
Chile	31	41	-24,4	208	198	5,1	-	-	-	--	--	-20,8
Resto de ALADI	8	8	-	377	371	1,6	-	-	-	--	--	46,5
NAFTA	1.254	1.220	2,8	1.013	944	7,3	525	492	6,7	4	2	100,0
Unión Europea	2.312	2.308	0,2	1.351	1.369	-1,3	244	36	///	3	10	-70,0
Suiza	29	74	-60,8	139	180	-22,8	-	-	-	--	--	-25,9
ASEAN	865	675	28,1	474	393	20,6	7	--	///	--	--	11,1
China	2.696	3.327	-19,0	1.723	1.499	14,9	38	38	-	1	1	-
República de Corea	349	411	-15,1	48	25	92,0	104	62	67,7	--	--	-45,9
Japón	371	542	-31,5	46	41	12,2	18	10	80,0	--	--	-23,3
India	73	92	-20,7	123	109	12,8	45	17	164,7	--	--	43,2
Medio Oriente	11	16	-31,3	43	33	30,3	-	-	-	--	--	43,6
Magreb y Egipto	17	19	-10,5	6	4	50,0	--	-	///	--	--	-46,0
SACU	58	63	-7,9	4	3	33,3	12	5	140,0	--	--	81,8
Resto del mundo	193	241	-19,9	132	105	25,7	6	6	-	175	238	-26,5

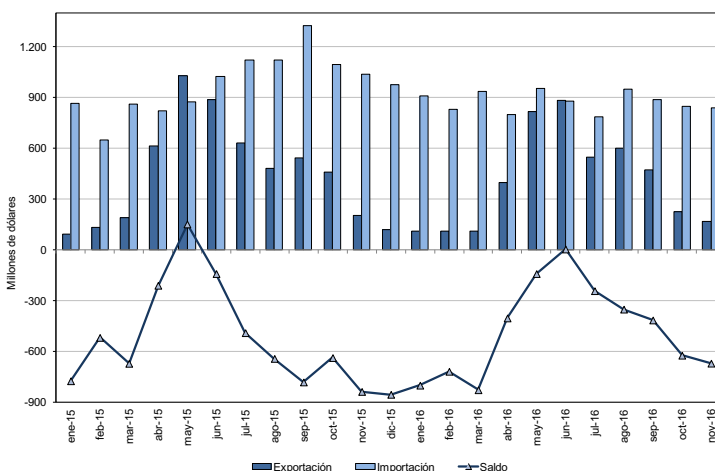
Cuadro 15. Intercambio Comercial Argentino con Brasil. Enero de 2015-noviembre de 2016

Período	Exportación		Importación		Saldo	
	2016 <sup>e</sup>	2015*	2016*	2015*	2016*	2015*
	Millones de US\$					
Ene	503	720	851	866	-348	-146
Feb	723	832	1.013	975	-290	-142
Mar	759	1.103	1.185	1.224	-426	-121
Abr	831	882	1.164	1.090	-333	-209
May	671	897	1.156	1.103	-485	-206
Jun	771	925	1.291	1.268	-520	-343
Jul	733	885	1.059	1.191	-327	-306
Ago	793	856	1.240	1.163	-447	-308
Sep	755	887	1.118	1.105	-363	-218
Oct	779	803	1.026	1.057	-247	-254
Nov	871	770	1.231	1.014	-360	-244
Dic		540		1.044		-504



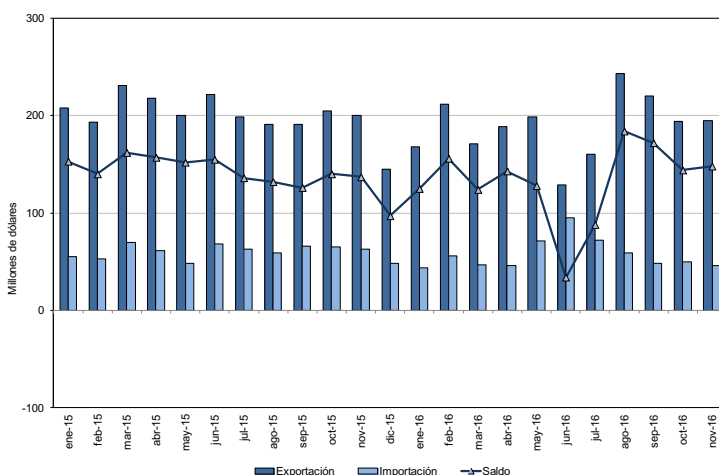
Cuadro 16. Intercambio Comercial Argentino con China. Enero de 2015-noviembre de 2016

Período	Exportación		Importación		Saldo	
	2016 <sup>e</sup>	2015*	2016*	2015*	2016*	2015*
	Millones de US\$					
Ene	110	93	910	866	-799	-773
Feb	112	133	829	649	-717	-517
Mar	112	190	938	860	-826	-670
Abr	397	613	799	822	-402	-209
May	816	1.029	956	875	-140	153
Jun	885	887	880	1.026	5	-140
Jul	546	632	787	1.121	-241	-489
Ago	599	482	949	1.123	-350	-641
Sep	472	544	886	1.324	-414	-780
Oct	228	460	850	1.096	-622	-636
Nov	170	203	838	1.039	-669	-836
Dic		121		974		-853



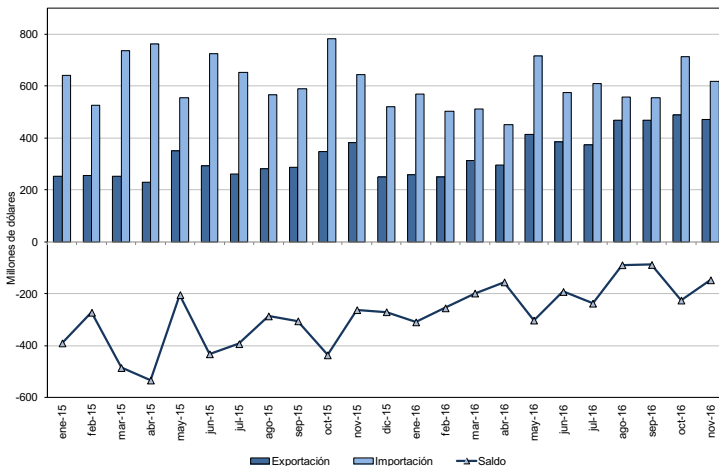
**Cuadro 17. Intercambio Comercial Argentino con Chile. Enero de 2015-noviembre de 2016**

Período	Exportación		Importación		Saldo	
	2016 <sup>e</sup>	2015 <sup>*</sup>	2016 <sup>*</sup>	2015 <sup>*</sup>	2016 <sup>*</sup>	2015 <sup>*</sup>
Millones de US\$						
Ene	168	208	44	55	125	153
Feb	212	193	56	53	156	140
Mar	171	231	47	70	124	162
Abr	189	218	46	61	143	157
May	199	200	71	48	128	152
Jun	129	222	95	68	34	155
Jul	160	199	72	63	88	136
Ago	243	191	59	59	184	132
Sep	220	191	48	66	172	126
Oct	194	205	50	65	144	140
Nov	195	200	46	63	148	137
Dic		145		48		97



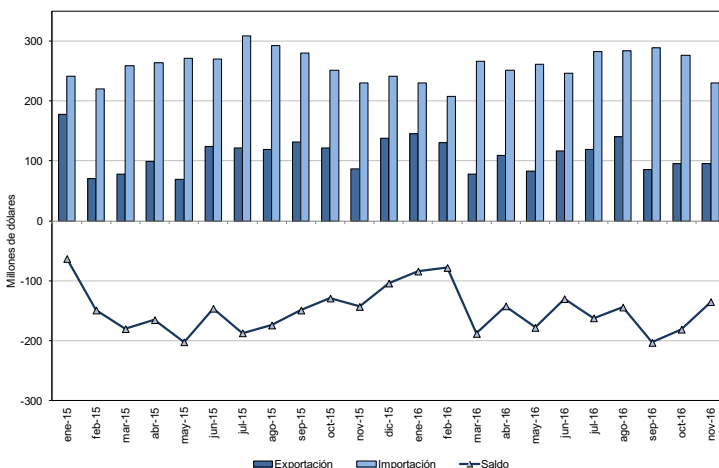
**Cuadro 18. Intercambio Comercial Argentino con Estados Unidos. Enero de 2015-noviembre de 2016**

Período	Exportación		Importación		Saldo	
	2016 <sup>e</sup>	2015 <sup>*</sup>	2016 <sup>*</sup>	2015 <sup>*</sup>	2016 <sup>*</sup>	2015 <sup>*</sup>
Millones de US\$						
Ene	259	251	568	641	-309	-390
Feb	249	256	504	527	-255	-272
Mar	314	252	512	737	-198	-485
Abr	295	228	450	761	-155	-533
May	413	349	715	554	-302	-204
Jun	384	293	576	725	-192	-432
Jul	372	260	609	653	-237	-393
Ago	467	281	557	567	-89	-286
Sep	467	286	555	590	-88	-305
Oct	489	346	714	782	-225	-436
Nov	472	382	619	644	-147	-262
Dic		249		519		-270



**Cuadro 19. Intercambio Comercial Argentino con Alemania. Enero de 2015-noviembre de 2016**

Período	Exportación		Importación		Saldo	
	2016 <sup>e</sup>	2015 <sup>*</sup>	2016 <sup>*</sup>	2015 <sup>*</sup>	2016 <sup>*</sup>	2015 <sup>*</sup>
Millones de US\$						
Ene	145	178	230	241	-84	-63
Feb	130	71	208	220	-78	-149
Mar	78	78	266	259	-188	-180
Abr	109	99	251	264	-142	-165
May	83	69	261	271	-178	-202
Jun	117	124	247	270	-130	-146
Jul	119	122	282	309	-162	-187
Ago	140	119	284	292	-144	-174
Sep	86	132	289	280	-203	-149
Oct	95	122	276	252	-181	-129
Nov	95	87	230	230	-135	-143
Dic		138		241		-104



Cuadro 20. Exportaciones a Brasil según principales rubros. Noviembre y once meses de 2015-2016

Rubros	Exportaciones a Brasil					
	Noviembre			Once meses		
	2016 <sup>e</sup>	2015 <sup>*</sup>	Variación porcentual	2016 <sup>e</sup>	2015 <sup>*</sup>	Variación porcentual
	Millones de US\$		%	Millones de US\$		%
<b>Total</b>	<b>871</b>	<b>770</b>	<b>13,1</b>	<b>8.189</b>	<b>9.559</b>	<b>-14,3</b>
<b>Productos primarios</b>	<b>138</b>	<b>69</b>	<b>100,0</b>	<b>1.672</b>	<b>1.342</b>	<b>24,6</b>
Animales vivos	--	--	-98,8	--	--	-9,6
Pescados y mariscos sin elaborar	1	--	244,2	9	8	12,5
Miel	-	-	-	-	-	-
Hortalizas y legumbres sin elaborar	16	8	100,0	315	143	120,3
Frutas frescas	7	8	-12,5	114	133	-14,3
Cereales	108	47	129,8	1.173	1.009	16,3
Semillas y frutos oleaginosos	1	1	-	12	10	20,0
Tabaco sin elaborar	1	1	-	18	5	260,0
Lanas sucias	-	-	-	-	-	-
Fibras de algodón	1	-	///	2	--	356,5
Minerales metalíferos, escorias y cenizas	-	-	-	-	-	-
Resto de Productos primarios	3	4	-25,0	29	33	-12,1
<b>Manufacturas de Origen Agropecuario (MOA)</b>	<b>122</b>	<b>119</b>	<b>2,5</b>	<b>1.212</b>	<b>1.192</b>	<b>1,7</b>
Carnes y sus preparados	5	4	25,0	51	57	-10,5
Pescados y mariscos elaborados	6	6	-	59	75	-21,3
Productos lácteos	25	12	108,3	208	158	31,6
Otros productos de origen animal	--	1	-26,4	6	7	-14,3
Frutas secas o procesadas	6	7	-14,3	51	51	-
Café, té, yerba mate y especias	--	--	73,5	3	3	-
Productos de molinería y sus preparaciones	25	49	-49,0	375	402	-6,7
Grasas y aceites	16	2	///	77	54	42,6
Azúcar, cacao y artículos de confitería	4	8	-50,0	27	44	-38,6
Preparados de hortalizas, legumbres y frutas	21	18	16,7	218	177	23,2
Bebidas, líquidos alcohólicos y vinagre	4	3	33,3	46	49	-6,1
Residuos y desperdicios de la industria alimenticia	--	--	-53,3	4	4	-
Extractos curtientes y tintóreos	5	6	-16,7	51	71	-28,2
Pieles y cueros	--	-	///	3	1	200,0
Lanas elaboradas	-	-	-	--	--	-48,0
Resto de MOA	4	3	33,3	33	39	-15,4
<b>Manufacturas de Origen Industrial (MOI)</b>	<b>581</b>	<b>547</b>	<b>6,2</b>	<b>5.119</b>	<b>6.788</b>	<b>-24,6</b>
Productos químicos y conexos	53	76	-30,3	607	948	-36,0
Materias plásticas y sus manufacturas	57	42	35,7	489	492	-0,6
Caucho y sus manufacturas	14	8	75,0	155	131	18,3
Manufacturas de cuero, marroquinería, etc.	--	--	-79,7	1	1	-
Papel, cartón, impresos y publicaciones	9	7	28,6	108	145	-25,5
Textiles y confecciones	6	6	-	65	96	-32,3
Calzado y sus partes componentes	--	--	-76,2	--	--	-76,2
Manufacturas de piedra, yeso, vidrio, etc.	1	1	-	11	17	-35,3
Piedras, metales preciosos y sus manufacturas; monedas	-	-	-	--	--	115,0
Metales comunes y sus manufacturas	21	24	-12,5	229	304	-24,7
Máquinas y aparatos, material eléctrico	44	33	33,3	415	467	-11,1
Material de transporte terrestre	374	346	8,1	3.007	4.027	-25,3
Vehículos de navegación aérea, marítima y fluvial	-	--	-100,0	--	119	-100,0
Resto de MOI	3	3	-	32	41	-22,0
<b>Combustibles y energía</b>	<b>29</b>	<b>34</b>	<b>-14,7</b>	<b>187</b>	<b>237</b>	<b>-21,1</b>
Petróleo crudo	-	-	-	-	-	-
Carburantes	16	16	-	97	130	-25,4
Grasas y aceites lubricantes	--	--	-48,6	2	4	-50,0
Gas de petróleo y otros hidrocarburos gaseosos	13	17	-23,5	83	96	-13,5
Energía eléctrica	-	-	-	2	1	100,0
Resto de combustibles	--	1	-52,7	3	7	-57,1

**Cuadro 21. Importaciones desde Brasil por Usos económicos. Noviembre y once meses de 2015-2016**

Usos	Importaciones desde Brasil					
	Noviembre			Once meses		
	2016*	2015*	Variación porcentual	2016*	2015*	Variación porcentual
	Millones de US\$		%	Millones de US\$		%
<b>Total</b>	<b>1.231</b>	<b>1.014</b>	<b>21,4</b>	<b>12.334</b>	<b>12.056</b>	<b>2,3</b>
Bienes de capital	238	171	39,2	2.661	1.879	41,6
Bienes intermedios	323	364	-11,3	3.522	4.250	-17,1
Combustibles y lubricantes	6	7	-14,3	86	23	273,9
Piezas y accesorios para bienes de capital	228	206	10,7	2.166	2.713	-20,2
Bienes de consumo	99	77	28,6	970	829	17,0
Vehículos automotores de pasajeros	338	188	79,8	2.925	2.359	24,0
Resto	--	--	287,8	4	4	-

## 6. Efecto de los Términos del intercambio

**Cuadro 22. Efecto de la variación de los precios internacionales sobre la Balanza comercial. Noviembre de 2016 respecto a noviembre de 2015**

Comercio Exterior	Noviembre de 2016	
	A precios corrientes	A precios del mes de noviembre de 2015
	Millones de US\$	
Exportación	4.822	4.748
Importación	4.721	4.912
Saldo	100	-164

El saldo de la Balanza comercial en noviembre de 2016 fue de 100 millones de dólares – este valor deflactado por el índice de precios de las importaciones con base en igual mes del año anterior es de 105 millones de dólares-. Si hubiesen prevalecido los precios del mismo mes del año anterior, el saldo comercial habría arrojado, en cambio, un déficit de 164 millones de dólares. Bajo este supuesto el país tuvo una ganancia de los términos del intercambio de 269 millones de dólares.

La fórmula utilizada para el cálculo de la Ganancia del intercambio es la siguiente:

$$G_t = \frac{X_t - M_t}{IP_{M_t}} - \left( \frac{X_t}{IP_{X_t}} - \frac{M_t}{IP_{M_t}} \right)$$

El primer término corresponde al saldo comercial a valores corrientes deflactado por el índice de precio de las importaciones con base en igual mes del año anterior. En tanto el segundo término estima el saldo comercial a precios de igual mes del año anterior.

Ver metodología: Índices de Precios y Cantidades del Comercio Exterior -punto 6- ([http://www.indec.gov.ar/ftp/cuadros/economia/metodologia\\_preciosycantidades.pdf](http://www.indec.gov.ar/ftp/cuadros/economia/metodologia_preciosycantidades.pdf))

## 7. Información complementaria

**Cuadro 23. Balanza comercial argentina por principales secciones y capítulos de la Nomenclatura Común del MERCOSUR. Once meses de 2016**

Sección/capítulo	Once meses de 2016				
	Exportaciones <sup>e</sup>	Variación porcentual	Importaciones*	Variación porcentual	Saldo*
	Millones de US\$	%	Millones de US\$	%	Millones de US\$
<b>Total general</b>	<b>53.132</b>	<b>-0,4</b>	<b>51.083</b>	<b>-7,5</b>	<b>2.048</b>
<b>I—Animales vivos y productos del reino animal</b>	<b>3.715</b>	<b>0,5</b>	<b>216</b>	<b>42,8</b>	<b>3.499</b>
02—Carne y despojos comestibles	1.339	3,4	80	114,6	1.259
03—Pescados y crustáceos, moluscos y demás invertebrados acuáticos	1.562	14,5	62	13,5	1.500
04—Leche y productos lácteos; huevos de ave; miel natural; productos comestibles de origen animal, no expresados ni comprendidos en otra parte	736	-23,3	16	49,1	721
Resto sección I	77	2,1	58	19,1	19
<b>II—Productos del reino vegetal</b>	<b>12.444</b>	<b>9,2</b>	<b>878</b>	<b>51,9</b>	<b>11.567</b>
08—Frutas y frutos comestibles; cortezas de agríos (cítricos), melones o sandías	982	12,2	277	2,0	705
10—Cereales	6.444	36,5	17	57,9	6.426
12—Semillas y frutos oleaginosos; semillas y frutos diversos; plantas industriales o medicinales; paja y forrajes	3.762	-19,6	363	422,6	3.399
Resto sección II	1.257	11,4	221	-2,4	1.036
<b>III—Grasas y aceites</b>	<b>4.495</b>	<b>0,6</b>	<b>68</b>	<b>-25,1</b>	<b>4.426</b>
<b>IV—Productos alimenticios, bebidas y tabaco</b>	<b>13.136</b>	<b>1,8</b>	<b>839</b>	<b>5,0</b>	<b>12.296</b>
20—Preparaciones de hortalizas, frutas u otros frutos o demás partes de plantas	1.064	4,1	131	16,7	933
22—Bebidas, líquidos alcohólicos y vinagres	850	-0,6	73	25,2	777
23—Residuos y desperdicios de las industrias alimentarias; alimentos preparados para animales	10.012	--	67	6,5	9.945
Resto sección IV	1.210	19,2	568	0,4	642
<b>V—Productos minerales</b>	<b>2.188</b>	<b>8,5</b>	<b>4.848</b>	<b>-29,9</b>	<b>-2.659</b>
26—Minerales metalíferos, escorias y cenizas	861	39,7	321	-31,7	540
27—Combustibles minerales, aceites minerales y productos de su destilación; materias bituminosas; ceras minerales	1.243	-5,1	4.404	-29,1	-3.161
Resto sección V	84	-7,2	122	-48,6	-38
<b>VI—Productos de industrias químicas y conexas</b>	<b>4.413</b>	<b>8,4</b>	<b>7.867</b>	<b>-10,0</b>	<b>-3.453</b>
28—Productos químicos inorgánicos; compuestos inorgánicos u orgánicos de metal precioso, de elementos radioactivos, de metales de las tierras raras o de isótopos	298	18,3	567	-16,5	-269
29—Productos químicos orgánicos	441	8,3	2.114	-17,7	-1.672
30—Productos farmacéuticos	838	-3,5	1.979	-10,8	-1.141
31—Abonos	43	-3,5	751	36,8	-708
33—Aceites esenciales y resinoides; preparaciones de perfumería, de tocador o de cosmética	575	-18,3	448	2,4	126
38—Productos diversos de las industrias químicas	1.767	41,8	1.153	-9,3	615
Resto sección VI	451	-17,8	855	-15,4	-404
<b>VII—Plástico, caucho y sus manufacturas</b>	<b>1.115</b>	<b>0,7</b>	<b>2.940</b>	<b>-12,4</b>	<b>-1.825</b>
39—Plástico y sus manufacturas	880	-1,2	2.047	-14,8	-1.168
40—Caucho y sus manufacturas	235	8,5	893	-6,5	-658
<b>VIII—Pieles, cueros y sus manufacturas (excepto calzado)</b>	<b>711</b>	<b>-14,0</b>	<b>151</b>	<b>10,7</b>	<b>56</b>
<b>IX—Madera, carbón vegetal, corcho y sus manufacturas, cestería</b>	<b>99</b>	<b>-21,2</b>	<b>139</b>	<b>-5,8</b>	<b>-40</b>
<b>X—Pasta de madera, papel, cartón</b>	<b>302</b>	<b>-15,2</b>	<b>966</b>	<b>-10,9</b>	<b>-664</b>
<b>XI—Materias textiles y sus manufacturas</b>	<b>408</b>	<b>8,1</b>	<b>1.355</b>	<b>4,5</b>	<b>-947</b>
<b>XII—Calzado, paraguas, flores artificiales y otros</b>	<b>10</b>	<b>-38,6</b>	<b>576</b>	<b>32,7</b>	<b>-567</b>
<b>XIII—Manufacturas de piedra, yeso, cemento, amianto, mica, cerámica y vidrio</b>	<b>95</b>	<b>-13,0</b>	<b>527</b>	<b>-2,9</b>	<b>-432</b>
<b>XIV—Perlas finas, piedras y metales preciosos, monedas y otros</b>	<b>2.039</b>	<b>-11,2</b>	<b>67</b>	<b>-25,6</b>	<b>1.971</b>
<b>XV—Metales comunes y sus manufacturas</b>	<b>1.157</b>	<b>-8,4</b>	<b>2.411</b>	<b>-26,6</b>	<b>-1.254</b>
72—Fundición, hierro y acero	157	-31,1	606	-40,8	-449
73—Manufacturas de fundición, hierro o acero	329	-22,5	715	-25,4	-386
76—Aluminio y sus manufacturas	576	13,2	247	-5,8	329
Resto sección XV	95	-7,0	843	-19,1	-748
<b>XVI—Máquinas, aparatos y material eléctrico; sus partes</b>	<b>1.134</b>	<b>-11,8</b>	<b>14.243</b>	<b>-8,6</b>	<b>-13.109</b>
84—Reactores nucleares, calderas, máquinas, aparatos y artefactos mecánicos; partes de estas máquinas o aparatos	575	-18,3	448	2,4	126
85—Máquinas, aparatos y material eléctrico, y sus partes; aparatos de grabación o reproducción de sonido, aparatos de grabación o reproducción de imagen y sonido en televisión, y las partes y accesorios de estos aparatos	175	-11,8	6.583	-7,6	-6.408
<b>XVII—Material de transporte</b>	<b>4.833</b>	<b>-18,0</b>	<b>10.125</b>	<b>13,5</b>	<b>-5.292</b>
87—Vehículos automóviles, tractores, velocípedos y demás vehículos terrestres; sus partes y accesorios	4.489	-20,5	8.660	13,5	-4.171
Resto sección XVII	344	40,8	1.464	13,1	-1.121
<b>Resto de secciones y transacciones especiales</b>	<b>840</b>	<b>-27,0</b>	<b>2.868</b>	<b>-7,0</b>	<b>-2.029</b>

**Cuadro 24. Productos seleccionados de exportación según diferencias absolutas. Once meses de 2015-2016**

Productos seleccionados	Once meses		Diferencias absolutas
	2016 <sup>e</sup>	2015*	
		Millones de US\$	
<b>Total exportaciones</b>	<b>53.132</b>	<b>53.363</b>	<b>-231</b>
<b>Total de productos seleccionados</b>	<b>42.011</b>	<b>41.358</b>	<b>653</b>
Maíz, excluido para siembra, en grano	3.944	2.983	960
Biodiesel	1.169	471	698
Trigo, excluido duro, excluido para siembra	1.556	1.010	546
Cebada, excluida para siembra	557	331	226
Camarones y langostinos	934	731	203
Tabaco en rama o sin elaborar	362	189	174
Minerales de cobre y sus concentrados	548	376	172
Azúcar pura en estado sólido	208	61	146
Harina y "pellets" de la extracción de aceite de soja	9.244	9.097	146
Porotos	355	247	108
Limonos	289	188	102
Carbonato de litio	133	53	81
Semilla de girasol	146	66	80
Carne bovina deshuesada, refrigerada	544	473	71
Aceite de soja, en bruto incluso desgomado	3.561	3.493	68
Aluminio en bruto	471	407	63
Aceite de girasol, en bruto	397	335	62
Minerales de plata y sus concentrados	237	182	54
Polímeros de etileno en formas primarias	298	245	53
Arroz	202	152	50
Aceites crudos de petróleo	650	603	48
Carne bovina deshuesada, congelada	382	342	40
Maníes sin tostar ni cocer	301	262	39
Harina de trigo	164	125	38
Maníes preparados	453	415	38
Arándanos	122	97	25
Papas	165	142	24
Salvados, moyuelos y residuos de leguminosas	229	217	12
Miel natural	158	156	2
Filetes de merluza congelados	158	159	-1
Vino de uva fresca	750	755	-5
Peras	264	277	-13
Propano licuado excluido crudo	109	128	-19
Medicamentos acondicionados para la venta al por menor	672	694	-22
Aceite de limón	171	195	-24
Jugos de frutas u otros frutos o de hortalizas, sin alcohol	308	342	-34
Yerba mate	65	103	-38
Plata en bruto	172	209	-38
Metanol	2	44	-42
Naftas para petroquímica	30	73	-43
Leche	134	177	-44
Aceite de oliva virgen	50	104	-54
Herbicidas, inhibidores de germinación y reguladores de crecimiento de las plantas	116	177	-61
Insecticidas	118	182	-64
Preparaciones alimenticias de grasa o aceite	44	110	-66
Malta sin tostar	228	295	-67
Sorgo granífero, excluido para siembra	73	142	-69
Carnes y despojos comestibles de gallos o gallinas	219	292	-73
Tubos y perfiles huecos sin costura de hierro o acero	196	273	-77
Cueros y pieles bovinos o equinos curtidos o "crust"	496	595	-99
Cajas de cambio y sus partes	407	513	-105
Desodorantes y antitranspirantes corporales	175	282	-108
Preparaciones de los tipos utilizados para la alimentación de los animales	289	415	-126
Leche entera en polvo	261	441	-180
Oro para uso no monetario	1.862	2.071	-209
Vehículos automóviles para el transporte de mercancías	2.318	2.764	-446
Vehículos automóviles para el transporte de personas	1.364	1.873	-509
Porotos de soja, excluido para siembra	3.181	4.224	-1.043
<b>Resto</b>	<b>11.121</b>	<b>12.005</b>	<b>-884</b>



El valor de las exportaciones de noviembre de 2016 fue estimado preliminarmente debido a que 8,7% de la documentación aduanera oficializada durante este mes se encuentra aún pendiente, entendiéndose que al momento del cierre de la presente información no fue cumplida ni anulada.

**Cuadro 25. Cifras de comercio exterior: totales de exportación, porcentaje de documentación pendiente y totales base usuario de exportación e importación. Once meses de 2016**

Período	Exportaciones	Documentación pendiente de exportación	Base usuario <sup>(1)</sup>	
			Exportaciones	Importaciones
	Millones de US\$	%	Millones de US\$	
<b>Once meses de 2016</b>	<b>53.132</b>	<b>1,1</b>	<b>53.093</b>	<b>51.083</b>
Enero	3.875	0,1	3.875	4.052
Febrero	4.143	0,1	4.143	4.034
Marzo	4.424	0,2	4.424	4.698
Abril	4.743	0,1	4.743	4.371
Mayo	5.371	0,1	5.371	4.886
Junio	5.285	0,2	5.285	5.112
Julio	4.980	0,2	4.980	4.649
Agosto	5.759	0,2	5.759	5.051
Septiembre	5.018	0,4	5.018	4.679
Octubre	4.711	1,4	4.711	4.829
Noviembre	4.822	8,7	4.784	4.721

<sup>(1)</sup> La información sobre la base usuario se encuentra disponible en el Sistema de Consulta del Comercio Exterior de Bienes en [www.indec.gov.ar](http://www.indec.gov.ar). Este sistema proporciona cifras del comercio exterior de bienes actualizadas en forma continua, que sirven como instrumento para la toma de decisiones y el análisis del intercambio comercial entre los países.

Desde aquí puede consultar por tipo de comercio (exportación o importación), buscar uno o más productos de acuerdo a la Nomenclatura Común del MERCOSUR y filtrar los resultados por año, período (mensual o anual) y país de destino de las exportaciones u origen de las importaciones. También tiene la opción de descargar la base completa para cada uno de los años disponibles -2002-2016-.

A partir de este año, en [www.indec.gov.ar](http://www.indec.gov.ar) se encuentran disponibles los cuadros correspondientes al INDEC Informa cap 3.1 Sector Externo.

## Nota Metodológica

- En la publicación de la información de prensa del Intercambio Comercial Argentino suelen realizarse modificaciones a las cifras de los meses anteriores, especialmente en los valores de exportación. Estas modificaciones obedecen a múltiples razones: el valor informado se construye fundamentalmente sobre la base de operaciones realizadas y perfeccionadas desde el punto de vista documental y en el caso de existir un porcentaje de operaciones pendiente al momento de brindar la información, su valor debe ser estimado. Asimismo hay operaciones que han sido oficializadas por un valor, se efectivizan por un valor inferior y se demora la carga del post embarque (documento en donde se consigna el valor definitivo). Finalmente, la aplicación de regímenes tales como el de precios revisables (petróleo), con ajuste de precios en función a la calidad (concentrado de minerales), así como las operaciones en consignación, permiten a los exportadores modificar los valores declarados en el momento de la exportación en plazos que van de los 60 a los 180 días del embarque.

- Dada la Resolución 281/98, los exportadores de minerales tienen opción de modificar el valor de sus transacciones en virtud de las variaciones en la cantidad y en la ley del mineral constatadas por el comprador. Esta opción puede ser ejercida dentro de los seis meses de embarque, con posibilidades de prorrogar este plazo por otros seis meses.

- Por lo general no se realizan modificaciones en las cifras de importación, salvo las practicadas a fin de cada año por la recuperación por parte de los importadores de mercaderías que fueran enviadas previamente a rezago y registradas como tal.

- Las variaciones porcentuales de precios y cantidades de las exportaciones e importaciones del período analizado se construyeron sobre la base de un índice de precios mensual del tipo Paasche con base 2004=100. Los índices de precios del tipo Paasche se construyen considerando las cantidades del período de cálculo, razón por la cual son sensibles a los cambios en la composición del comercio exterior.

- El ajuste estacional se lleva a cabo utilizando el programa de desestacionalización X-13ARIMA-SEATS (Versión 1.1 Build 19) desarrollado por el U.S. Census Bureau.

La serie desestacionalizada surge de eliminar de la serie original las fluctuaciones estacionales; las variaciones debidas a los días de actividad y a los feriados móviles. Por lo tanto se estiman los factores estacionales, los efectos por días de actividad y por feriados móviles para luego ser removidos de la serie original.

Los factores estacionales se estiman con el módulo x11 del programa X-13ARIMA-SEATS. Por las características del método estos factores sufren modificaciones cada vez que se incorpora un nuevo dato a la serie original.

Las variaciones por días de actividad y por feriados móviles se estiman con un modelo de regresión con errores Arima (RegArima). Los parámetros de este modelo quedan fijos hasta que se realiza una nueva actualización. El modelo se actualiza dos veces al año. La serie de tendencia-ciclo se estima a partir de la serie desestacionalizada con el método Dagum.

A continuación se especifican las opciones de desestacionalización correspondientes a la presente actualización:

### Exportaciones

#### Descripción de las opciones utilizadas

- \* Método de agregación: directo
- \* Tipo de descomposición: multiplicativa
- \* Filtros estacionales: 3x9
- \* Período considerado para la modelización del RegArima: desde enero de 2007 hasta diciembre de 2015.
- \* Modelo ajustado: ARIMA log(1 1 1)(0 1 1)<sup>12</sup>
- \* Ajuste de variación por outliers

### Importaciones

#### Descripción de las opciones utilizadas

- \* Método de agregación: directo
- \* Tipo de descomposición: multiplicativa
- \* Período considerado para la modelización del RegArima: desde enero de 1996 hasta diciembre de 2015.
- \* Modelo ajustado: ARIMA log(1 1 2)(0 1 1)<sup>12</sup>
- \* Ajuste de efecto por días de actividad
- \* Ajuste de efecto pascuas
- \* Ajuste de variación por outliers

### Zonas Económicas:

**MERCOSUR** (Mercado Común del Sur): incluye Argentina, Brasil, Paraguay, Uruguay, Venezuela y zonas francas de Brasil y Uruguay.

**Chile:** incluye zonas francas.

**Resto de ALADI** (Asociación Latinoamericana de Integración): incluye Bolivia, Colombia, Cuba, Ecuador, Panamá, Perú y zonas francas.

**NAFTA** (Tratado de Libre Comercio de América del Norte): incluye Canadá, Estados Unidos (incluye Puerto Rico y territorios vinculados en América y Oceanía) y México.

**UE** (Unión Europea): incluye Alemania, Austria, Bélgica, Bulgaria, Chipre, Croacia a partir de 2014, Dinamarca, Eslovaquia, Eslovenia, España (incluye Islas Canarias), Estonia, Finlandia, Francia (incluye Mónaco), Grecia, Hungría, Irlanda, Italia (incluye San Marino), Letonia, Lituania, Luxemburgo, Malta, Países Bajos, Polonia, Portugal, Reino Unido de Gran Bretaña e Irlanda del Norte, República Checa, Rumania y Suecia.

**ASEAN** (Asociación de las Naciones del Sudeste Asiático): incluye Brunei, Camboya, Filipinas, Indonesia, Laos, Malasia, Myanmar, Singapur, Tailandia y Viet Nam.

**China:** Incluye Hong Kong y Macao.

**Medio Oriente** incluye: Arabia Saudita, Bahrein, Emiratos Árabes Unidos, Irán, Iraq, Israel, Jordania, Kuwait, Líbano, Omán, Qatar, Yemen, Siria y Palestina.

**Egipto y la Unión del Magreb Árabe** incluye: Argelia, Libia, Marruecos, Mauritania y Túnez.

**SACU** (Unión Aduanera del sur de África): incluye Botswana, Lesotho, Sudáfrica y Swazilandia.

### Signos convencionales:

- \* Dato provisorio
- Dato ínfimo, menos de la mitad del último dígito mostrado
- Dato igual a cero
- e Dato estimado
- . Dato no registrado
- /// Dato que no corresponde presentar debido a la naturaleza de las cosas