

## Comercio exterior

Vol. 9, n° 20



# Intercambio comercial argentino. Bienes

Cifras estimadas de noviembre de 2025

# Informes técnicos. Vol. 9, nº 312

ISSN 2545-6636

## Comercio exterior. Vol. 9, nº 20

Intercambio comercial argentino. Bienes

Cifras estimadas de noviembre de 2025

ISSN 2545-6644

Instituto Nacional de Estadística y Censos (INDEC)

Queda hecho el depósito que fija la Ley 11.723

**Dirección:** Marco Lavagna

**Dirección Técnica:** Pedro Ignacio Lines

**Dirección General de Difusión y Comunicación:** María Silvina Viazzi

**Coordinación de Producción Gráfica y Editorial:** Marcelo Costanzo

Este informe técnico fue producido por los equipos de trabajo de:

**Dirección Nacional de Estadísticas del Sector Externo y Cuentas Internacionales**

Cristian Martín Poveda

**Dirección de Estadísticas del Comercio Exterior**

María Inés Dalton



Esta publicación utiliza una licencia Creative Commons.  
Se permite su reproducción con atribución de la fuente.

Buenos Aires, diciembre de 2025

### Signos convencionales:

\* Dato provisorio

e Dato estimado por extrapolación, proyección

i Dato estimado por imputación

u Dato de calidad inferior al estándar

- Cero absoluto

. Dato no registrado

... Dato no disponible a la fecha de presentación de los resultados

/// Dato que no corresponde presentar

s Dato confidencial por aplicación de las reglas del secreto estadístico

### Publicaciones del INDEC

Las publicaciones editadas por el Instituto Nacional de Estadística y Censos pueden ser consultadas en [www.indec.gov.ar](http://www.indec.gov.ar) y en el Centro Estadístico de Servicios, ubicado en Av. Presidente Julio A. Roca 609 C1067ABB, Ciudad Autónoma de Buenos Aires, Argentina. El horario de atención al público es de 9:30 a 16:00.

También pueden solicitarse al teléfono (54-11) 5031-4632

Correo electrónico: [ces@indec.gov.ar](mailto:ces@indec.gov.ar)

Sitio web: [www.indec.gov.ar](http://www.indec.gov.ar)

X: @INDECArgentina

Facebook: /INDECArgentina

Instagram: @indecargentina

Spotify: /INDECArgentina

Calendario anual anticipado de informes:

<http://www.indec.gov.ar/indec/web/Calendario-Fecha-0>

### Tabla de contenido

Pág.

Resumen ejecutivo. Cifras estimadas de noviembre de 2025 ..... 3

**1. Noviembre de 2025..... 7**

1.1 Intercambio comercial argentino de bienes.....7

1.2 Índices de precios y cantidades .....12

1.3 Zonas y países seleccionados ..... 13

**2. Acumulado hasta noviembre de 2025..... 19**

2.1 Intercambio comercial de bienes por producto ..... 19

2.2 Índices de precios y cantidades ..... 20

2.3 Zonas y países seleccionados ..... 21

**3. Secciones especiales ..... 22**

3.1 Dinámica de los costos del flete internacional en las importaciones.  
Enero 2023-noviembre 2025 .....22

3.2 Balanza comercial de los productos relacionados con la soja.  
Noviembre y acumulado hasta noviembre de 2025 ..... 23

3.3 Balanza comercial del sector automotriz.  
Noviembre y acumulado hasta noviembre de 2025 .....25

3.4 Balanza comercial de combustibles minerales, aceites  
minerales y productos de su destilación; materias bituminosas;  
ceras minerales (capítulo 27 de la NCM). Noviembre y acumulado  
hasta noviembre de 2025.....26

3.5 Origen provincial de las exportaciones.  
Noviembre y acumulado hasta noviembre de 2025.....27

**4. Cuadros del informe técnico y cuadros complementarios ..... 29**

**5. Nota metodológica ..... 31**

### Enlaces

Se puede consultar la versión interactiva del *Intercambio comercial argentino* en:

[https://www.indec.gov.ar/ftp/ica\\_digital/ica\\_d\\_12\\_25FDC51E164D/](https://www.indec.gov.ar/ftp/ica_digital/ica_d_12_25FDC51E164D/)

Los cuadros en formato excel del presente informe y cuadros complementarios se encuentran en: [https://www.indec.gov.ar/ftp/cuadros/economia/ica\\_cuadros\\_18\\_12\\_25.xls](https://www.indec.gov.ar/ftp/cuadros/economia/ica_cuadros_18_12_25.xls)

Para mayor detalle se puede acceder al Sistema de Consulta de Comercio Exterior de Bienes: <https://comex.indec.gov.ar/#/search>

Pueden consultarse más detalles de las series que componen el ICA del presente informe, en los cuadros que se encuentran en formato digital, disponibles en:  
[https://www.indec.gov.ar/ftp/cuadros/economia/ica\\_anexo\\_cuadros\\_18\\_12\\_25.xls](https://www.indec.gov.ar/ftp/cuadros/economia/ica_anexo_cuadros_18_12_25.xls)

Las series mensuales de los índices de precios y cantidades de comercio exterior (base 2004=100) se encuentran en: <https://www.indec.gov.ar/indec/web/Nivel4-Tema-3-2-41>

### Aviso

Las cifras acumuladas del OPEX por grandes rubros a cinco dígitos para el período 2002-2024 se encuentran disponibles en <https://comex.indec.gov.ar/#/database>, al seleccionar el tipo de comercio Exportación, año 2025 y modalidad anual.

Las cifras mensuales del OPEX por grandes rubros a un dígito para el período 2002-2025 se encuentran disponibles en <https://comex.indec.gov.ar/#/database>, al seleccionar el tipo de comercio Exportación, año 2025 y modalidad mensual.

Las bases mensuales y acumuladas se pueden descargar de la versión interactiva del informe técnico ICA, entrando a Informe técnico y luego seleccionando Descargar bases [https://www.indec.gov.ar/ftp/ica\\_digital/ica\\_d\\_12\\_25FDC51E164D/](https://www.indec.gov.ar/ftp/ica_digital/ica_d_12_25FDC51E164D/)

### Informe técnico

Cifras estimadas de noviembre de 2025

Descargar cuadros web

Descargar bases  
mensuales



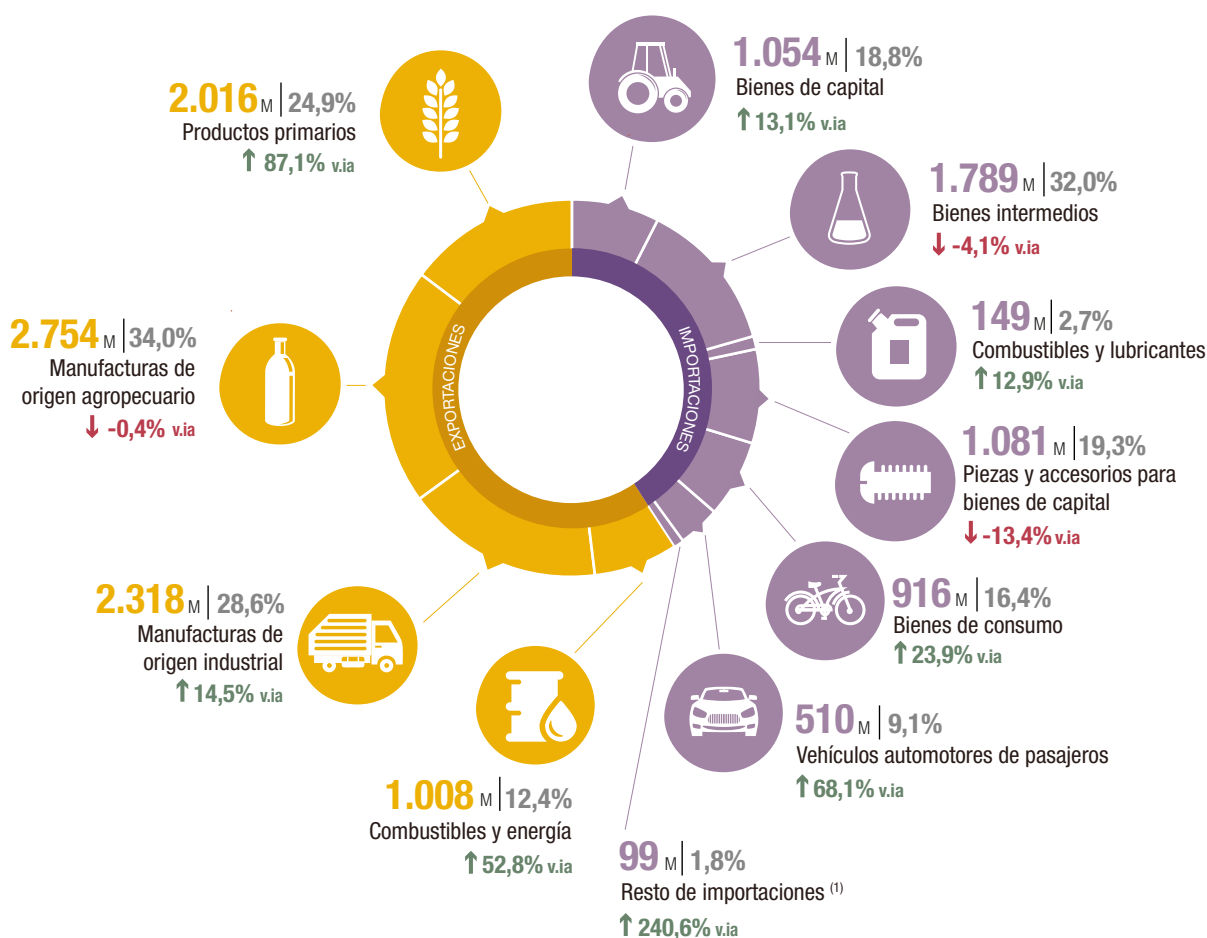
## Intercambio comercial argentino. Bienes

### Cifras estimadas de noviembre de 2025

#### Resumen ejecutivo



Exportaciones por grandes rubros e importaciones por usos económicos.  
En millones de USD, participación y variación porcentual. Noviembre de 2025



M: millones de USD.

↑ ↓ v.ia: variación porcentual respecto a igual período del año anterior.

<sup>(1)</sup> Incluye bienes despachados mediante servicios postales (courier).

Ver versión interactiva del Intercambio comercial argentino en: [https://www.indec.gob.ar/ftp/ica\\_digital/ica\\_d\\_12\\_25FDC51E164D/](https://www.indec.gob.ar/ftp/ica_digital/ica_d_12_25FDC51E164D/)

Fuente: INDEC, Dirección Nacional de Estadísticas del Sector Externo y Cuentas Internacionales.

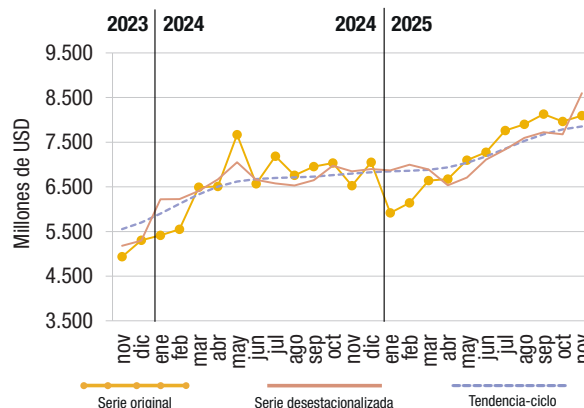
## Exportaciones e importaciones de bienes



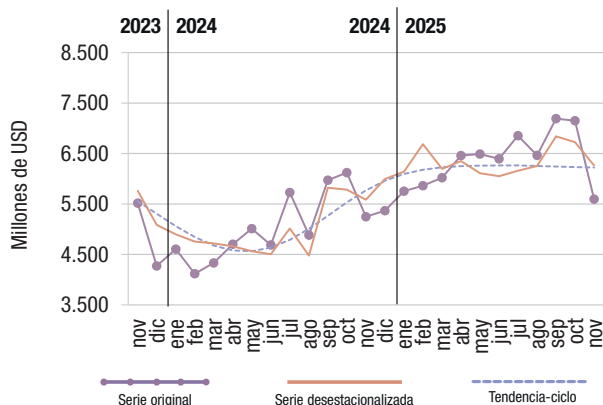
### Exportaciones

En noviembre, las exportaciones totalizaron USD 8.096 millones, lo que representó un crecimiento interanual de **24,1%**. Esta suba fue impulsada por un incremento de **28,0%** en las cantidades exportadas, ya que los precios disminuyeron **3,0%**. Los datos desestacionalizados aumentaron **12,0%** y la tendencia-ciclo, **0,8%**, en comparación con el mes anterior.

Exportaciones original, desestacionalizada y tendencia-ciclo. Noviembre 2023-noviembre 2025

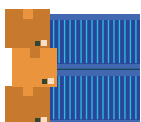


Importaciones original, desestacionalizada y tendencia-ciclo. Noviembre 2023-noviembre 2025



### Importaciones

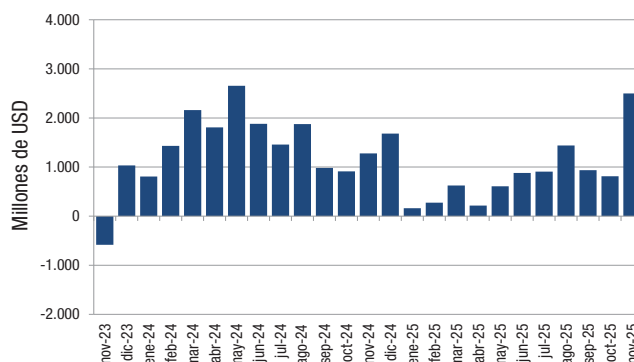
Las importaciones de noviembre alcanzaron un total de USD 5.598 millones, lo que representó un incremento interanual de **6,6%**. Este crecimiento se atribuyó al aumento de **6,1%** en las cantidades y de **0,4%** en los precios. Los datos desestacionalizados registraron una baja de **6,9%**, y los de la tendencia-ciclo descendieron **0,1%**, en comparación con octubre de 2025.



### Saldo

En noviembre, la balanza comercial presentó un superávit de USD **2.498** millones, lo que implicó un incremento de USD 1.221 millones respecto al mismo mes de 2024. El índice de términos del intercambio disminuyó **3,5%**, y reflejó un deterioro en los precios relativos del comercio exterior. En el análisis por cantidades, se destacó el incremento de las exportaciones sobre el de las importaciones (ver Descomposición de la variación nominal interanual de las exportaciones, importaciones en términos de precios y cantidades [https://www.indec.gob.ar/ftp/ica\\_digital/ica\\_d\\_12\\_25FDC51E164D/](https://www.indec.gob.ar/ftp/ica_digital/ica_d_12_25FDC51E164D/)).

Saldo comercial. Noviembre 2023-noviembre 2025



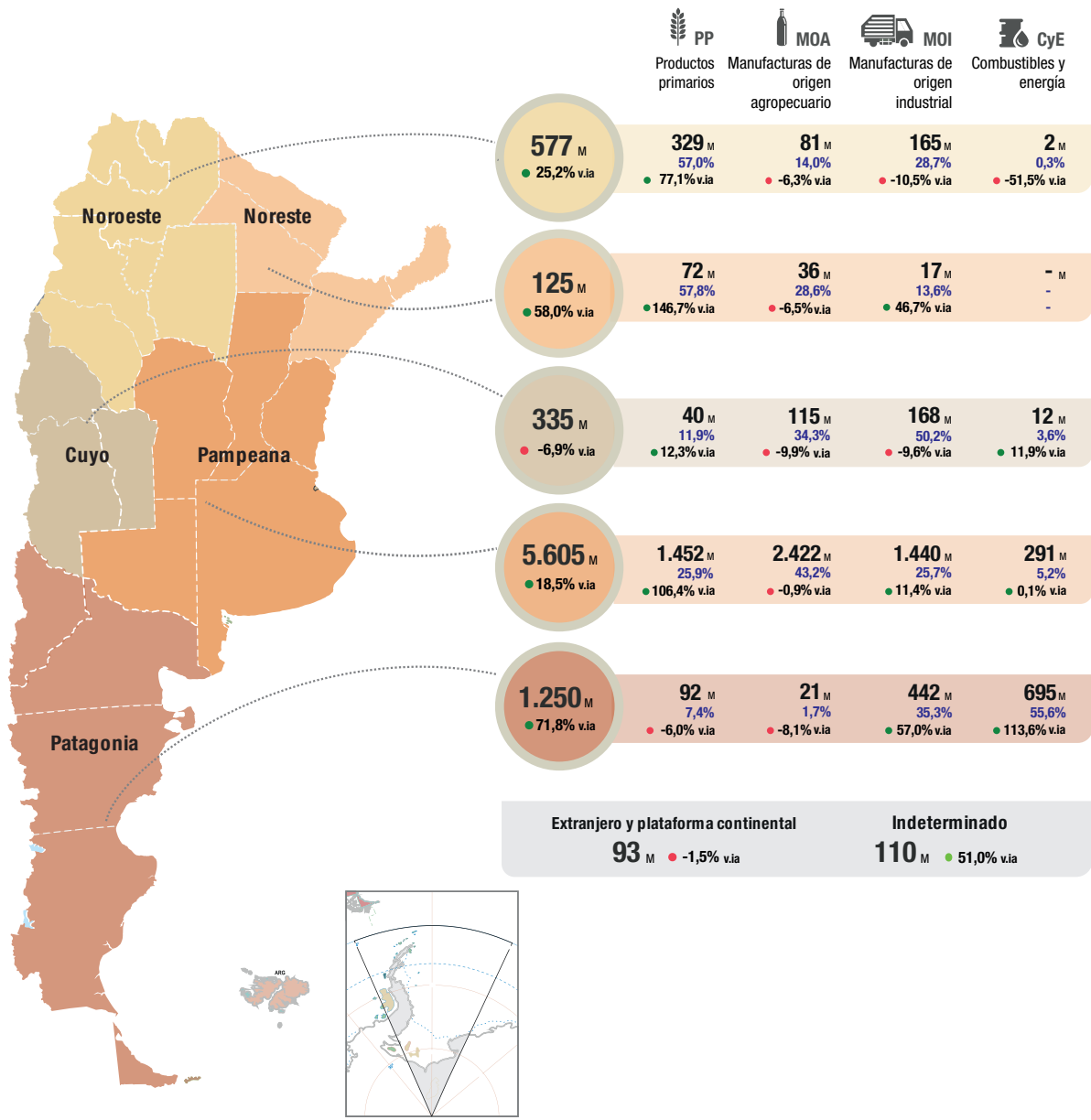
**Nota:** en la versión interactiva de este informe, disponible en [https://www.indec.gob.ar/ftp/ica\\_digital/ica\\_d\\_12\\_25FDC51E164D/](https://www.indec.gob.ar/ftp/ica_digital/ica_d_12_25FDC51E164D/), se pueden visualizar la serie original desde 1986 hasta la fecha y las series desestacionalizadas y de tendencia-ciclo desde 1996, con la opción de descargar los datos en formato.xlsx.

**Fuente:** INDEC, Dirección Nacional de Estadísticas del Sector Externo y Cuentas Internacionales.

Principales socios comerciales, según intercambio comercial. Noviembre de 2025



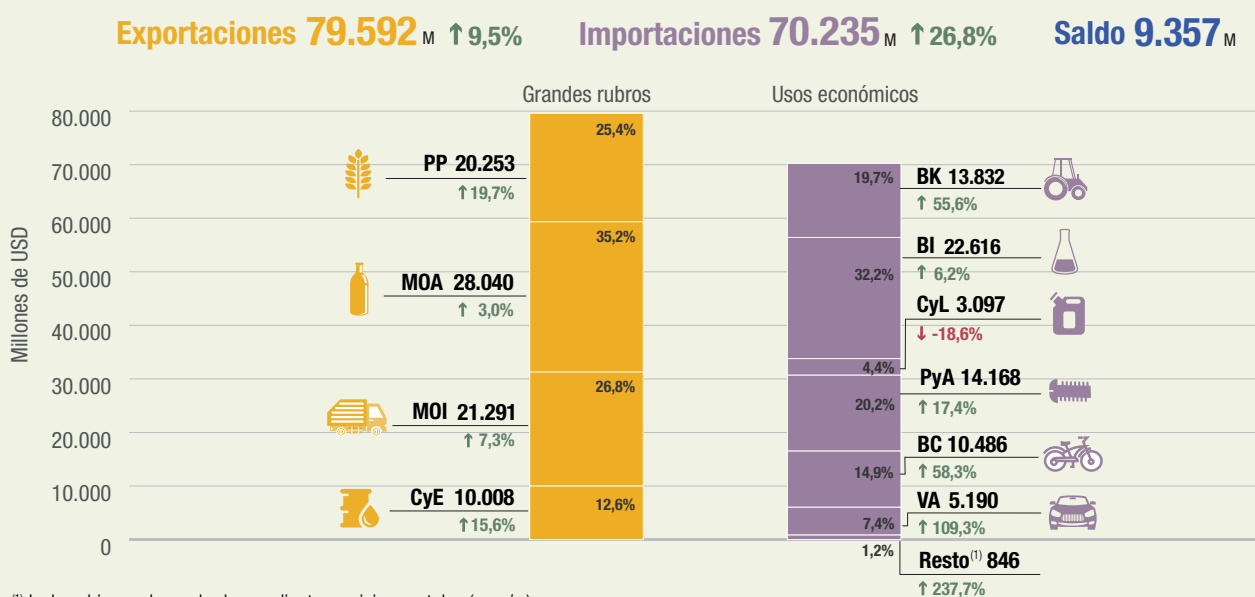
Exportaciones de bienes por regiones económicas en millones de USD, participación y variación porcentual. Noviembre de 2025 respecto a noviembre de 2024



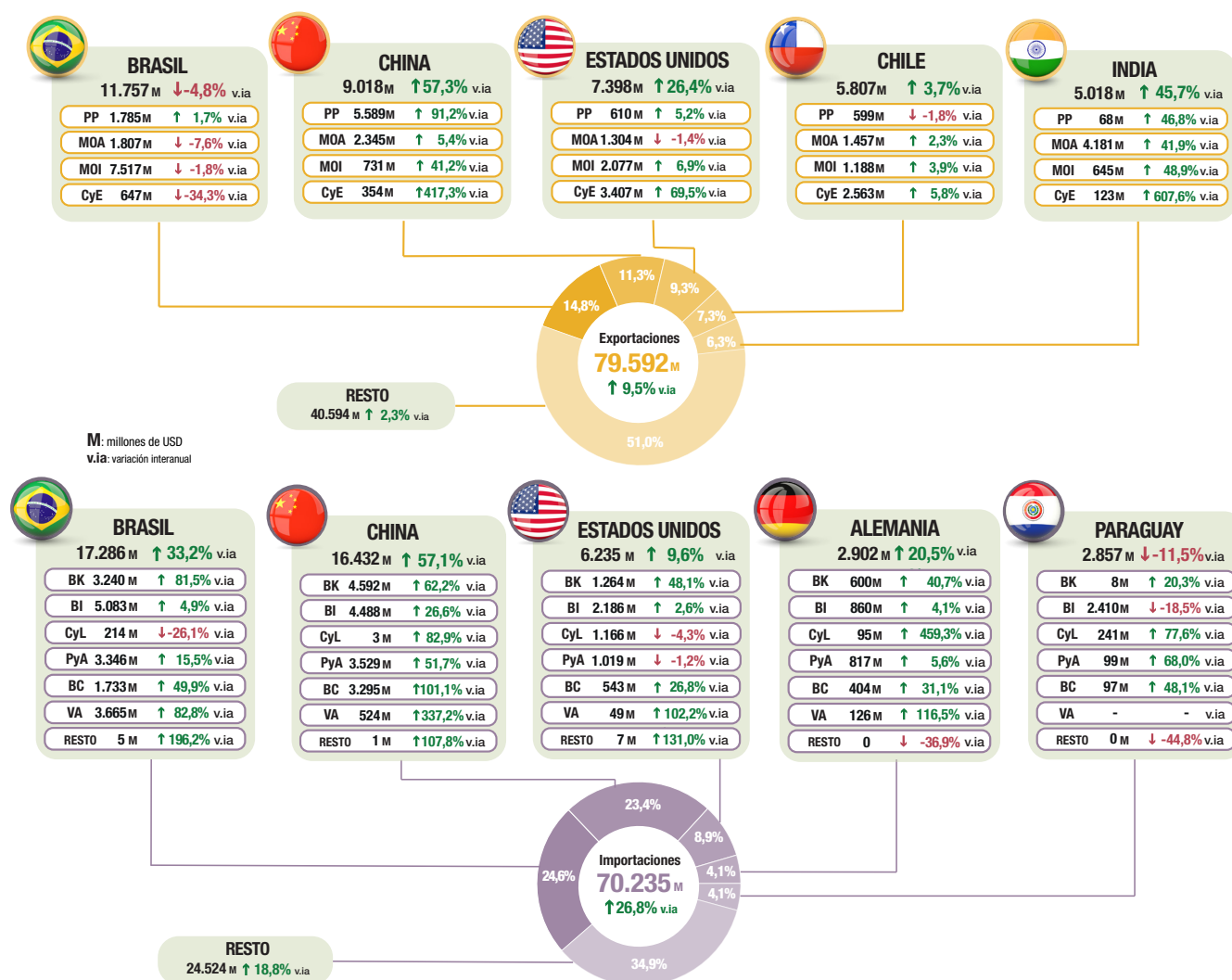
M: Millones de USD      ● ▲ ▼ v.ia: Variación porcentual respecto a igual período del año anterior      % Participación porcentual

Fuente: INDEC, Dirección Nacional de Estadísticas del Sector Externo y Cuentas Internacionales.

**Exportaciones por grandes rubros e importaciones por usos económicos.**  
En millones de USD, participación y variación porcentual. Acumulado hasta noviembre de 2025



**Participación porcentual de los principales países de exportación e importación, según grandes rubros y usos económicos. Acumulado hasta noviembre de 2025**



Productos primarios (PP) | Manufacturas de origen agropecuario (MOA) | Manufacturas de origen industrial (MOI) | Combustibles y energía (CyE) |

Bienes de capital (BK) | Bienes intermedios (BI) | Combustibles y lubricantes (CyL) | Piezas y accesorios para bienes de capital (PyA) | Bienes de consumo (BC) | Vehículos automotores de pasajeros (VA)

↑ ↓: variación porcentual respecto a igual período del año anterior.

Fuente: INDEC, Dirección Nacional de Estadísticas del Sector Externo y Cuentas Internacionales.



1.                    **Noviembre de 2025**

1.1                  **Intercambio comercial argentino de bienes**

En noviembre de 2025, las exportaciones totalizaron USD 8.096 millones y las importaciones, USD 5.598 millones. El intercambio comercial (exportaciones más importaciones) aumentó 16,3% en relación con igual mes del año anterior, y alcanzó un monto de USD 13.694 millones. La balanza comercial registró un superávit de USD 2.498 millones, con un resultado positivo por vigésimo cuarto mes consecutivo.

**Cuadro 1.                    Intercambio comercial argentino de bienes. Enero-noviembre de 2025 y año 2024**

Periodo	Exportaciones				Importaciones				Saldo	
	2025 <sup>e</sup>	2024 <sup>*</sup>	Variación porcentual		2025 <sup>*</sup>	2024 <sup>*</sup>	Variación porcentual		2025 <sup>*</sup>	2024 <sup>*</sup>
			Igual período año anterior	Acumulado igual período año anterior			Igual período año anterior	Acumulado igual período año anterior		
Millones de USD										
Total anual	///	79.703	///	///	///	60.776	///	///	///	18.928
Acumulado hasta noviembre	79.592	72.654	9,5	///	70.235	55.408	26,8	///	9.357	17.246
Enero	5.915	5.412	9,3	9,3	5.753	4.604	25,0	25,0	162	808
Febrero	6.140	5.550	10,6	10,0	5.864	4.118	42,4	33,2	275	1.432
Marzo	6.642	6.492	2,3	7,1	6.019	4.332	39,0	35,1	623	2.160
Abril	6.674	6.511	2,5	5,9	6.460	4.705	37,3	35,7	214	1.807
Mayo	7.095	7.667	-7,5	2,6	6.488	5.012	29,4	34,3	607	2.654
Junio	7.275	6.567	10,8	4,0	6.396	4.687	36,4	34,7	879	1.880
Julio	7.761	7.186	8,0	4,7	6.854	5.727	19,7	32,1	907	1.459
Agosto	7.903	6.758	16,9	6,3	6.463	4.883	32,4	32,1	1.440	1.875
Septiembre	8.128	6.953	16,9	7,5	7.191	5.971	20,4	30,5	937	982
Octubre	7.963	7.032	13,2	8,1	7.150	6.120	16,8	28,9	813	912
Noviembre	8.096	6.526	24,1	9,5	5.598	5.249	6,6	26,8	2.498	1.277
Diciembre		7.049				5.367				1.682

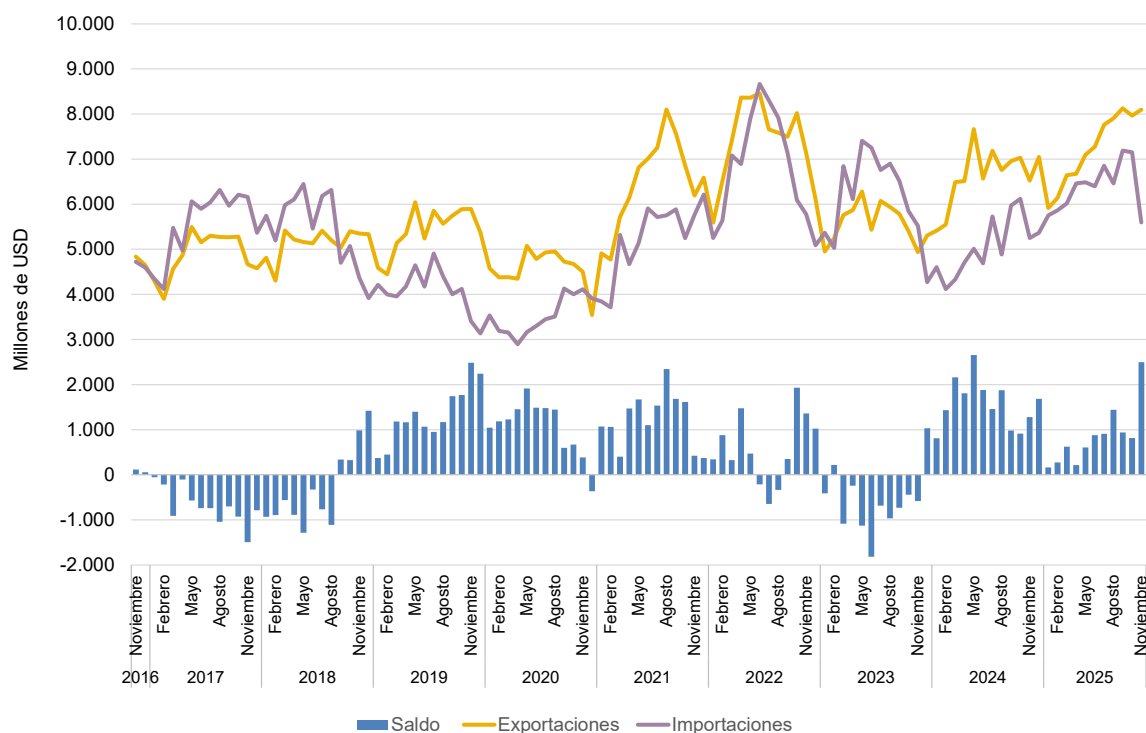
**Nota:** los totales por suma pueden no coincidir por redondeo en las cifras parciales.  
**Fuente:** INDEC, Dirección Nacional de Estadísticas del Sector Externo y Cuentas Internacionales.

**Cuadro 2.                    Exportaciones e importaciones. Variaciones de las series desestacionalizada y tendencia-ciclo. Noviembre 2024-noviembre 2025**

Período		Exportaciones		Importaciones	
		Variación desestacionalizada con respecto al mes anterior	Variación tendencia-ciclo con respecto al mes anterior	Variación desestacionalizada con respecto al mes anterior	Variación tendencia-ciclo con respecto al mes anterior
%					
2024	Noviembre	-1,8	0,5	-3,4	4,3
	Diciembre	0,8	0,4	7,3	3,3
2025	Enero	-0,5	0,3	2,5	2,3
	Febrero	1,8	0,2	8,8	1,4
	Marzo	-1,5	0,3	-7,3	0,8
	Abril	-5,1	0,8	2,5	0,4
	Mayo	2,6	1,5	-3,7	0,2
	Junio	6,0	2,1	-1,0	0,1
	Julio	3,2	2,4	1,8	-0,0
	Agosto	3,5	2,3	1,5	-0,1
	Septiembre	1,7	2,0	9,4	-0,2
	Octubre	-0,6	1,4	-1,7	-0,2
	Noviembre	12,0	0,8	-6,9	-0,1

**Nota:** los cuadros con las series mensuales desestacionalizadas y tendencia-ciclo se encuentran disponibles en <https://www.indec.gob.ar/indec/web/Nivel4-Tema-3-2-40>  
**Fuente:** INDEC, Dirección Nacional de Estadísticas del Sector Externo y Cuentas Internacionales.

**Gráfico 1. Balanza comercial de bienes. Noviembre 2016-noviembre 2025**

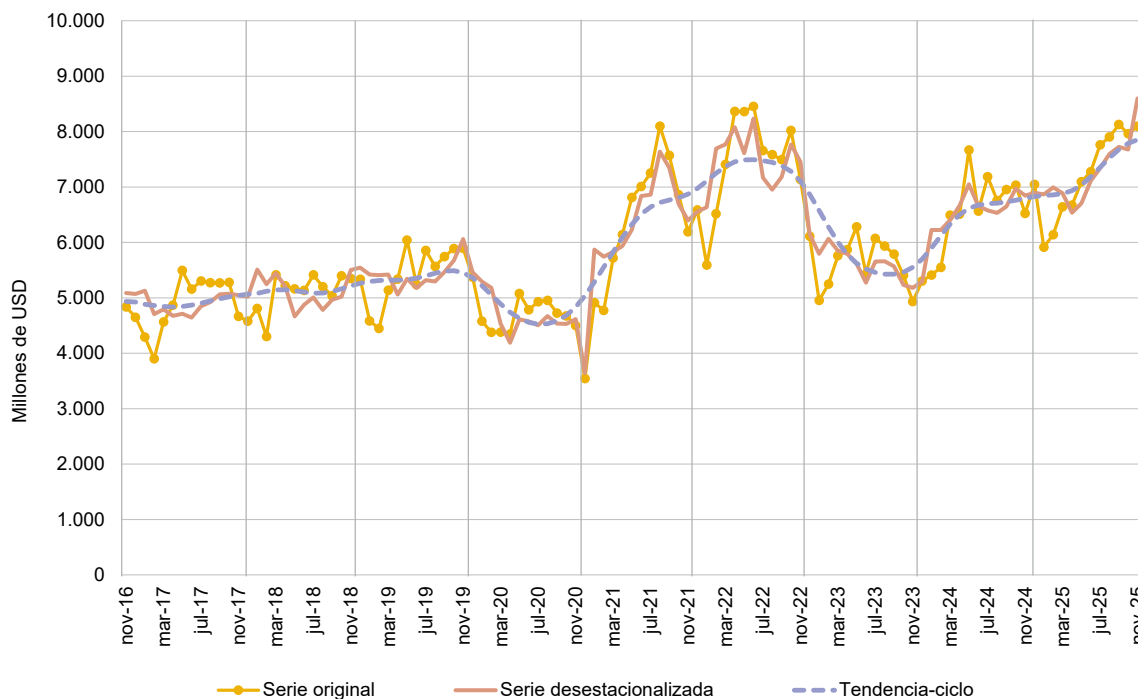


Fuente: INDEC, Dirección Nacional de Estadísticas del Sector Externo y Cuentas Internacionales.

### Exportaciones

En términos desestacionalizados, con relación al mes anterior, las exportaciones de noviembre de 2025 crecieron 12,0% y la tendencia-ciclo subió 0,8%.

**Gráfico 2. Series original, desestacionalizada y tendencia-ciclo de las exportaciones. Noviembre 2016-noviembre 2025**



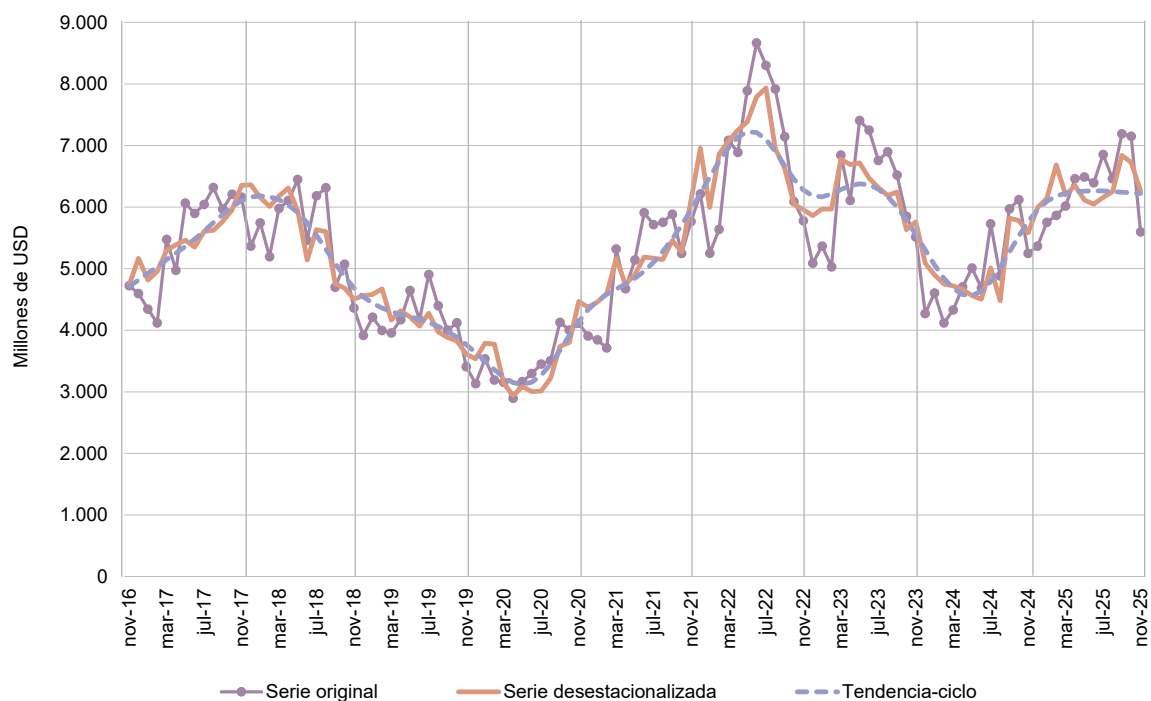
Fuente: INDEC, Dirección Nacional de Estadísticas del Sector Externo y Cuentas Internacionales.



## Importaciones

En noviembre de 2025, la serie desestacionalizada de las importaciones bajó 6,9%, y la tendencia-ciclo descendió 0,1% en comparación con octubre del presente año.

**Gráfico 3.** Series original, desestacionalizada y tendencia-ciclo de las importaciones. Noviembre 2016-noviembre 2025



**Fuente:** INDEC, Dirección Nacional de Estadísticas del Sector Externo y Cuentas Internacionales.

Exportaciones por grandes rubros

Las exportaciones en noviembre aumentaron USD 1.570 millones, 24,1% respecto a igual mes de 2024. Las cantidades vendidas crecieron 28,0% y los precios cayeron 3,0%.

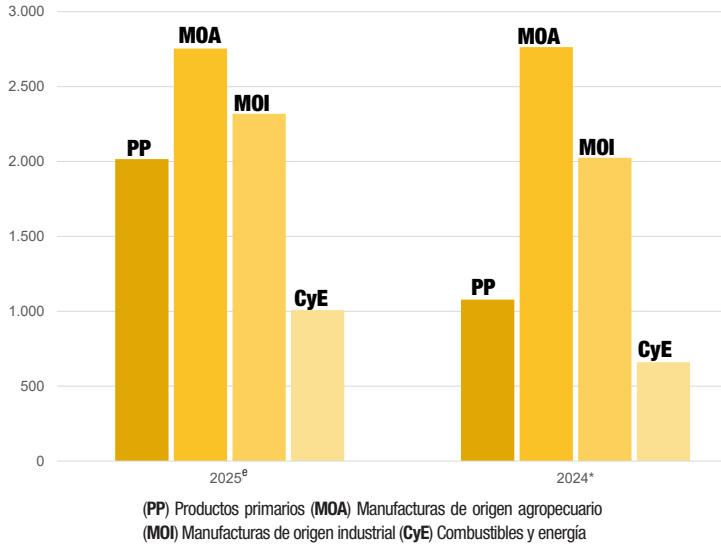
Los PP registraron un alza de 87,1% con USD 938 millones, máximo valor desde diciembre de 2021. Las cantidades ascendieron 92,0% y los precios descendieron 2,6%. De todos los subrubros, semillas y frutos oleaginosos fue el que más se elevó, con USD 817 millones.

Los CyE crecieron 52,8% con una diferencia interanual de USD 348 millones. Las cantidades se incrementaron 67,7% y los precios descendieron 8,7%.

Las ventas de MOI alcanzaron USD 2.318 millones, con una variación positiva de 14,5% con respecto al mismo período del año anterior, y reflejaron un aumento de las exportaciones de este rubro por USD 293 millones. Las cantidades se elevaron 15,0% y los precios cayeron 0,3%.

Las MOA disminuyeron 0,4%. Se registró una baja con respecto a noviembre de 2024 de USD 10 millones, por un descenso de 1,6% en los precios, pese al crecimiento en las cantidades de 1,3% (ver cuadros 3 y 12 en [https://www.indec.gob.ar/ftp/cuadros/economia/ica\\_cuadros\\_18\\_12\\_25.xls](https://www.indec.gob.ar/ftp/cuadros/economia/ica_cuadros_18_12_25.xls)).

Gráfico 4. Exportaciones por grandes rubros. Noviembre de 2025 y de 2024

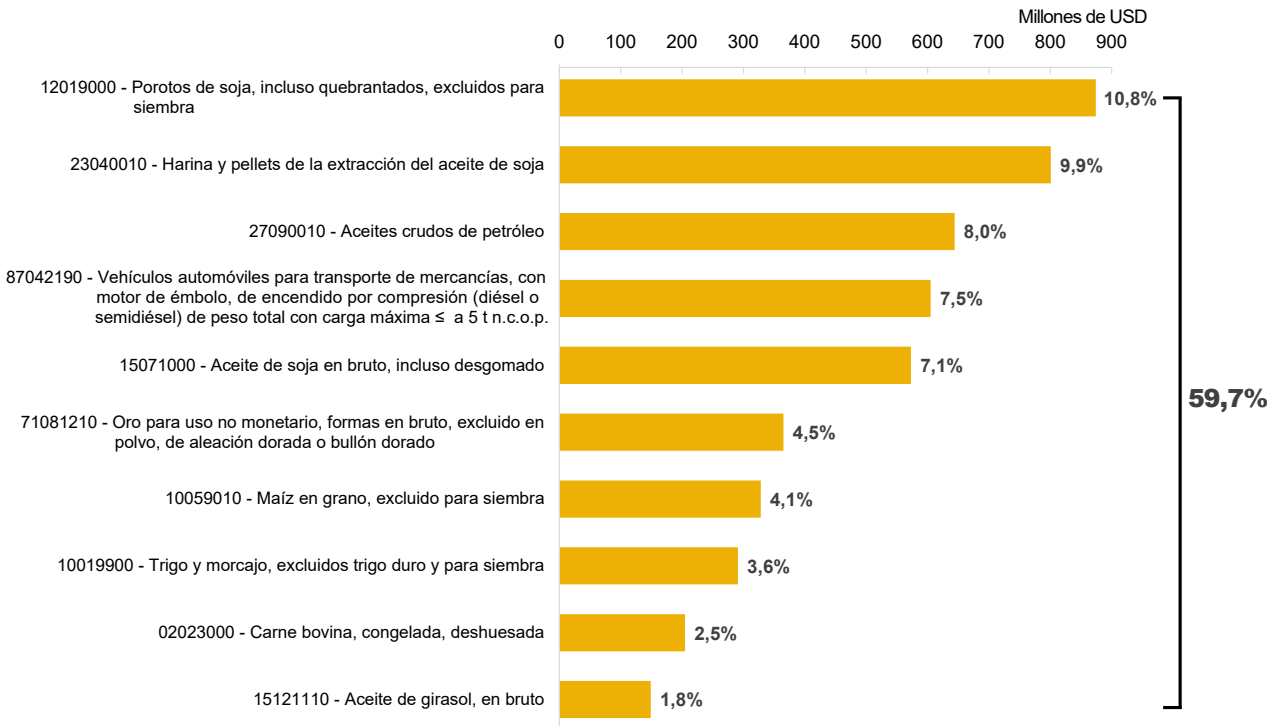


Fuente: INDEC, Dirección Nacional de Estadísticas del Sector Externo y Cuentas Internacionales.

Exportaciones por productos

Entre los productos exportados en noviembre de 2025, los diez principales representaron el 59,7% del total nacional.

Gráfico 5. Principales diez productos de exportación según la Nomenclatura Común del Mercosur. Noviembre de 2025



Nota: las NCM que tienen secreto estadístico se excluyen del ranking.  
Fuente: INDEC, Dirección Nacional de Estadísticas del Sector Externo y Cuentas Internacionales.

Importaciones por usos económicos

En noviembre, las importaciones alcanzaron el valor de USD 5.598 millones, con una suba de 6,6%, es decir, de USD 349 millones respecto a igual mes de 2024. Las cantidades crecieron 6,1% y los precios, 0,4%. El uso que más ascendió fue Resto, con 240,6% y USD 70 millones, esencialmente por la mayor compra de bienes despachados mediante servicios postales (*couriers*).

VA tuvo una variación positiva de 68,1%, correspondiente a USD 207 millones más de importaciones con relación al mismo período del año anterior. Las cantidades se incrementaron 104,1% y los precios disminuyeron 17,6%.

Las importaciones asociadas al rubro BC alcanzaron USD 916 millones y crecieron 23,9% respecto de noviembre de 2024, en virtud de un aumento de 22,3% en las cantidades y de 1,3% en los precios.

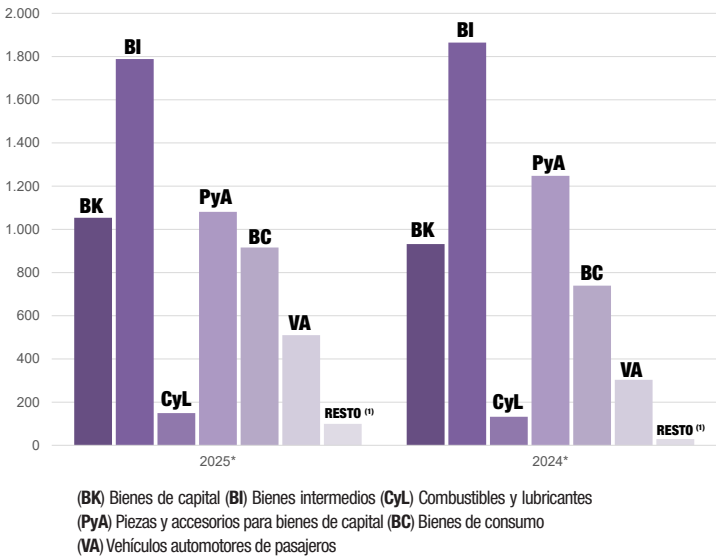
Los BK registraron un crecimiento de 13,1% y sumaron USD 122 millones en este uso, como consecuencia de un alza de 9,1% en las cantidades y de 3,6% en los precios.

Los CyL tuvieron un incremento interanual de USD 17 millones y una variación positiva de 12,9%, debido a un alza de 16,8% en las cantidades y a un descenso de 4,3% en los precios.

Las PyA mostraron una variación negativa de 13,4%, con una baja de USD 167 millones respecto a igual mes del año anterior. Las cantidades disminuyeron 15,6% y los precios aumentaron 2,5%. Piezas y accesorios para equipos de transporte fue el subrubro que registró la mayor caída de todos los usos económicos, con un total de USD 102 millones.

Los BI descendieron 4,1% y representaron USD 76 millones menos de compras. Las cantidades se redujeron 4,4% y los precios subieron 0,1%. (ver cuadros 3 y 14 en [https://www.indec.gov.ar/ftp/cuadros/economia/ica\\_cuadros\\_18\\_12\\_25.xls](https://www.indec.gov.ar/ftp/cuadros/economia/ica_cuadros_18_12_25.xls)).

Gráfico 6. Importaciones por usos económicos. Noviembre de 2025 y de 2024



<sup>(1)</sup> Incluye bienes despachados mediante servicios postales (*courier*).  
Fuente: INDEC, Dirección Nacional de Estadísticas del Sector Externo y Cuentas Internacionales.

Importaciones por partidas

Entre las partidas importadas en noviembre de 2025, las diez principales representaron el 30,3% del total nacional.

Gráfico 7. Principales diez partidas de importación según la Nomenclatura Común del Mercosur. Noviembre de 2025



Fuente: INDEC, Dirección Nacional de Estadísticas del Sector Externo y Cuentas Internacionales.

## 1.2 Índices de precios y cantidades

En noviembre de 2025, el índice de precios de las exportaciones registró un descenso de 3,0% con respecto al mismo período del año anterior, debido a que todos los grandes rubros registraron bajas en los precios.

El índice de cantidades de las exportaciones aumentó 28,0%, como resultado del mayor volumen de ventas observado en todos los grandes rubros.

El índice de precios de las importaciones aumentó 0,4%, por los mayores precios en BK, PyA, BC y BI. Por su parte, el índice de cantidades importadas se incrementó 6,1%.

**Cuadro 3.** Variaciones porcentuales de los índices de valores, precios y cantidades de las exportaciones e importaciones y términos del intercambio, base 2004=100, según grandes rubros y usos económicos. Noviembre de 2025 respecto a igual período de 2024

Rubros y usos	Noviembre de 2025				
	Valor	Precio	Cantidad	A precios corrientes	A precios de noviembre de 2024
		%		Millones de USD	
<b>Exportaciones</b>	<b>24,1</b>	<b>-3,0</b>	<b>28,0</b>	<b>8.096</b>	<b>8.350</b>
Productos primarios (PP)	87,1	-2,6	92,0		
Manufacturas de origen agropecuario (MOA)	-0,4	-1,6	1,3		
Manufacturas de origen industrial (MOI)	14,5	-0,3	15,0		
Combustibles y energía (CyE)	52,8	-8,7	67,7		
<b>Importaciones</b>	<b>6,6</b>	<b>0,4</b>	<b>6,1</b>	<b>5.598</b>	<b>5.574</b>
Bienes de capital (BK)	13,1	3,6	9,1		
Bienes intermedios (BI)	-4,1	0,1	-4,4		
Combustibles y lubricantes (CyL)	12,9	-4,3	16,8		
Piezas y accesorios para bienes de capital (PyA)	-13,4	2,5	-15,6		
Bienes de consumo (BC)	23,9	1,3	22,3		
Vehículos automotores de pasajeros (VA)	68,1	-17,6	104,1		
Resto	240,6	.	.		
<b>Saldo</b>				<b>2.498</b>	<b>2.776</b>
<b>Términos del intercambio</b>	.	<b>-3,5</b>	.		

**Nota:** la descomposición del valor de las importaciones de bienes en sus componentes de precios y cantidades, así como también de los productos comprendidos en los usos económicos (bienes de capital, piezas y accesorios para bienes de capital, bienes de consumo durable y vehículos y automotores de pasajeros) se realiza con índices de precios de los principales socios comerciales. Las series mensuales de los índices de precios y cantidades de comercio exterior (base 2004=100) se encuentran en: <https://www.indec.gov.ar/indec/web/Nivel4-Tema-3-2-41>

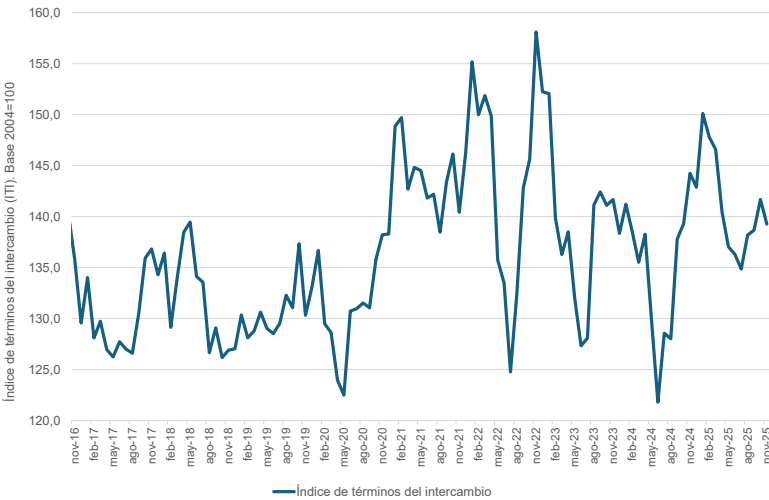
**Fuente:** INDEC, Dirección Nacional de Estadísticas del Sector Externo y Cuentas Internacionales.

## Ganancia o pérdida de los términos del intercambio

El índice de términos del intercambio, calculado como el cociente entre el índice de precios de las exportaciones y el índice de precios de las importaciones, refleja las variaciones en los precios relativos del comercio exterior. En el período analizado, alcanzó un nivel de 139,3, y representó una baja de 3,5% en comparación con el mismo período del año anterior.

Si hubieran prevalecido los precios de noviembre de 2024, el saldo comercial habría registrado un superávit de USD 2.776 millones. Bajo este supuesto, y debido al aumento del índice de precios de las importaciones de 0,4% y al descenso del índice de precios de las exportaciones de 3,0%, el país registró una pérdida en los términos de intercambio de USD 289 millones (ver [nota metodológica 5.2](#)).

**Gráfico 8.** Índice de términos del intercambio, base 2004=100. Noviembre 2016-noviembre 2025

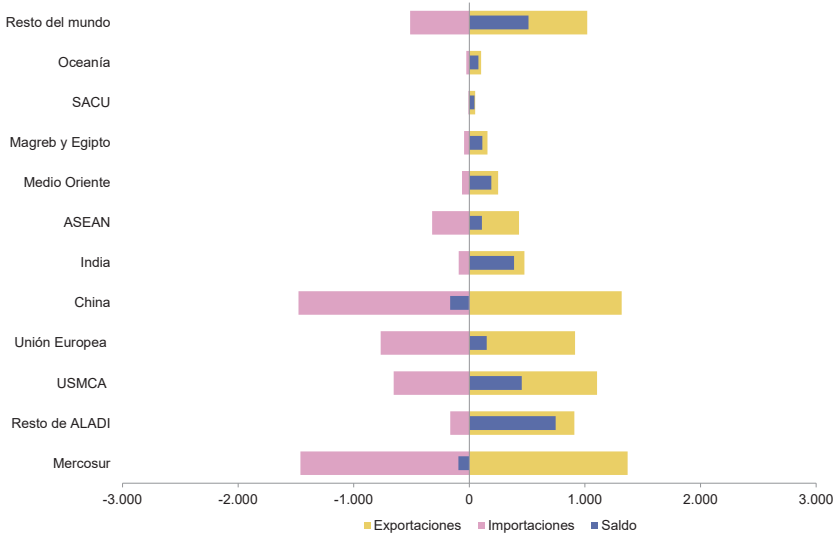


**Fuente:** INDEC, Dirección Nacional de Estadísticas del Sector Externo y Cuentas Internacionales.

1.3 Zonas y países seleccionados

De los bloques y socios comerciales analizados en este informe, aquellos con los cuales se registraron los mayores superávits fueron: “Resto de ALADI”, por un valor de USD 743 millones; USMCA, por USD 450 millones; e India, por USD 384 millones. Asimismo, los déficits más significativos se produjeron con China, por USD 161 millones; y con Mercosur, USD 92 millones. El Mercosur fue la zona con la que hubo un mayor intercambio comercial, por un monto de USD 2.831 millones: se registraron exportaciones de USD 1.369 millones e importaciones de USD 1.462 millones.

Gráfico 9. Balanza comercial, por zonas económicas y países seleccionados. Noviembre de 2025



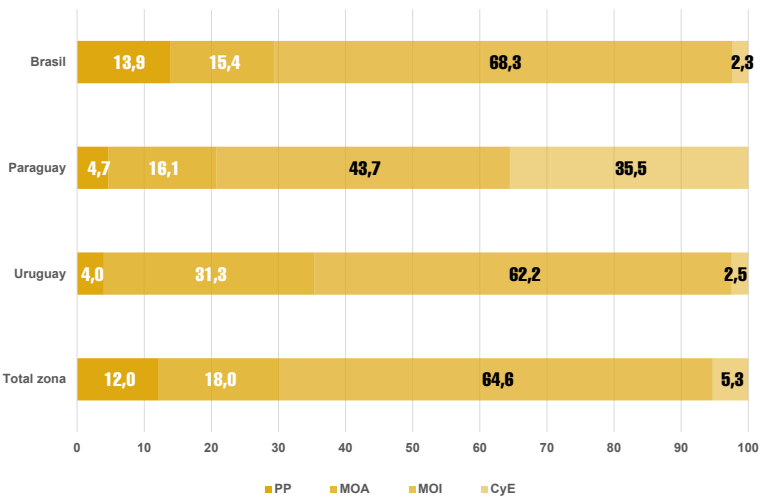
Fuente: INDEC, Dirección Nacional de Estadísticas del Sector Externo y Cuentas Internacionales.

Mercosur



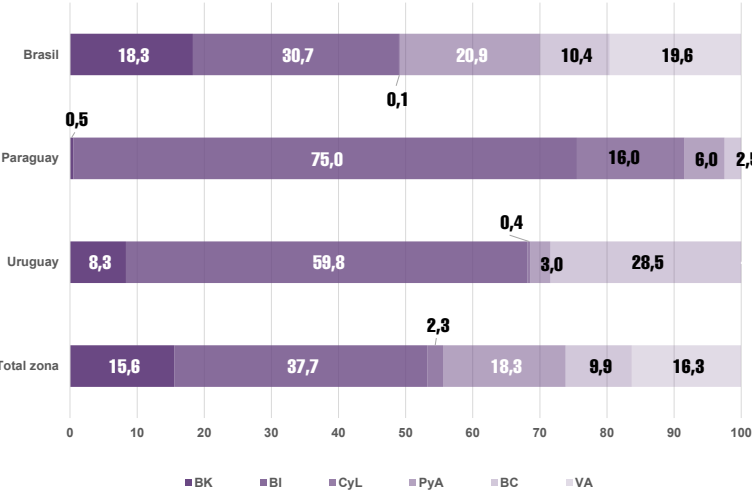
- El descenso interanual de las exportaciones fue de 11,5% y se debió principalmente a una caída en los envíos de CyE.
- Las ventas al bloque representaron el 16,9% de las exportaciones totales del país. El 79,6% de los despachos tuvo como destino a Brasil; 9,7% a Uruguay; 9,0% a Paraguay; y 1,8% a Venezuela.
- Los principales productos exportados fueron: vehículos automóviles para transporte de mercancías (87042190); trigo y morcajo, excluidos trigo duro y para siembra (10019900); y vehículos automóviles, principalmente para el transporte de personas (87033390, 87032210 y 87032100). Estas nomenclaturas concentraron el 43,3% de las ventas al bloque.

Gráfico 10. Exportaciones a los países del Mercosur, por grandes rubros, según participación porcentual. Noviembre de 2025



Fuente: INDEC, Dirección Nacional de Estadísticas del Sector Externo y Cuentas Internacionales.

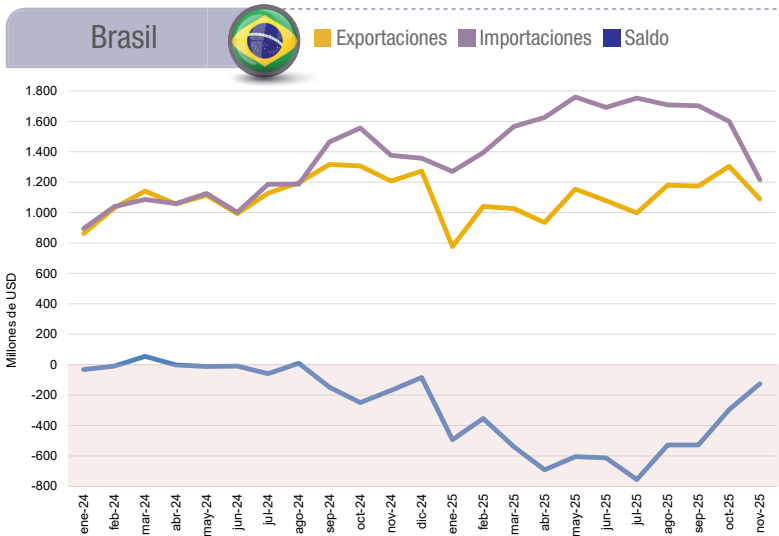
Gráfico 11. Importaciones desde los países del Mercosur, por usos económicos, según participación porcentual. Noviembre de 2025



Fuente: INDEC, Dirección Nacional de Estadísticas del Sector Externo y Cuentas Internacionales.

● Brasil fue el segundo país de destino de las exportaciones argentinas, con el 13,5% del total. Las ventas disminuyeron USD 117 millones con respecto a noviembre de 2024 debido, fundamentalmente, a la baja en los despachos de CyE (ver cuadro complementario 26). Los principales productos exportados a este país fueron: vehículos automóviles para transporte de mercancías (87042190); trigo y morcajo, excluidos trigo duro y para siembra (10019900); y vehículos automóviles, principalmente para el transporte de personas (87033390, 87032210 y 87032100), que en conjunto representaron el 53,2% de las ventas hacia este destino. El descenso interanual de las importaciones fue de 11,7% y se asoció, fundamentalmente, a la caída en las compras de BI y PyA (ver cuadro complementario 26). Los productos destacados fueron: vehículos automóviles, principalmente para el transporte de personas (87032100, 87032310 y 87032210); tractores de carretera para semirremolques (87012100); y vehículos automóviles para transporte de mercancías (87043190), que concentraron el 24,3% de las adquisiciones provenientes de este país.

Gráfico 12. Intercambio comercial argentino con Brasil. Enero 2024-noviembre 2025



Fuente: INDEC, Dirección Nacional de Estadísticas del Sector Externo y Cuentas Internacionales.

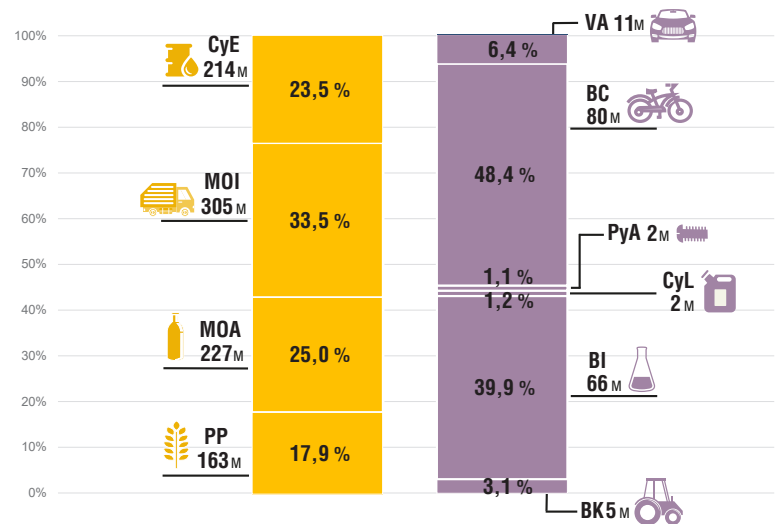
Resto de ALADI





- Las exportaciones registraron una suba de USD 238 millones, debido, principalmente, a mayores ventas de CyE y de MOI.
- Se destacaron los despachos de aceites crudos de petróleo (27090010); vehículos automóviles para transporte de mercancías (87042190); y maíz en grano, excluido para siembra (10059010), los cuales representaron el 46,2% de las exportaciones a esta zona.
- Las importaciones disminuyeron USD 6 millones respecto a noviembre de 2024.
- El 27,2% del total adquirido estuvo constituido por bananas frescas o secas, excluidos los plátanos macho (08039000); paltas (aguacates) (08044000); y alambre de cobre refinado (74081100).
- Entre los países que componen el bloque se destacó Chile, que en el mes bajo análisis fue el quinto destino de las exportaciones argentinas, con una participación de 5,9% en el total. Hubo un incremento de USD 129 millones en las ventas a este país con respecto a igual mes del año anterior. Se registró una caída interanual de 9,4% en las importaciones.

**Gráfico 13. Exportaciones e importaciones de Resto de ALADI, por grandes rubros y usos económicos. Noviembre de 2025**



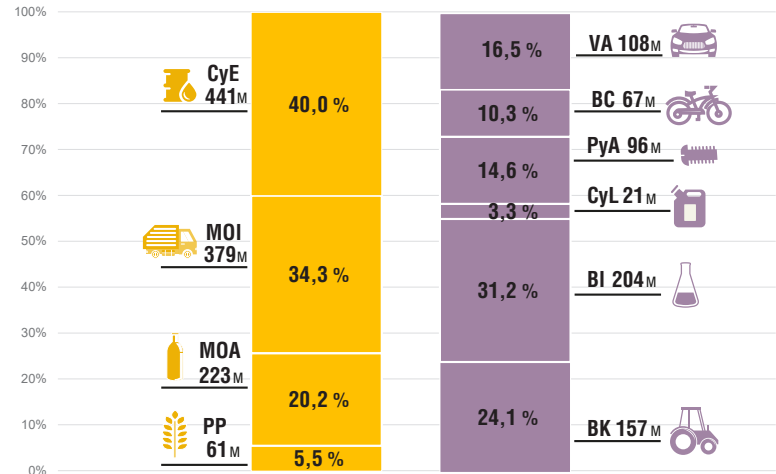
Fuente: INDEC, Dirección Nacional de Estadísticas del Sector Externo y Cuentas Internacionales.

## USMCA



- El crecimiento en las ventas fue de USD 264 millones y se asoció, principalmente, al aumento en las exportaciones de CyE.
- Estados Unidos absorbió el 75,5% del total de las exportaciones a esta región, mientras que Canadá y México concentraron 16,4% y 8,1%, respectivamente.
- Las ventas de aceites crudos de petróleo (27090010); y de oro para uso no monetario (71081210) representaron el 51,3% del total exportado al bloque.
- Las importaciones aumentaron USD 157 millones, en virtud de la suba en las compras de VA y de BK.
- El 64,9% de las adquisiciones provino de Estados Unidos; 31,4% de México; y 3,7% de Canadá.

**Gráfico 14. Exportaciones e importaciones de USMCA por grandes rubros y usos económicos. Noviembre de 2025**

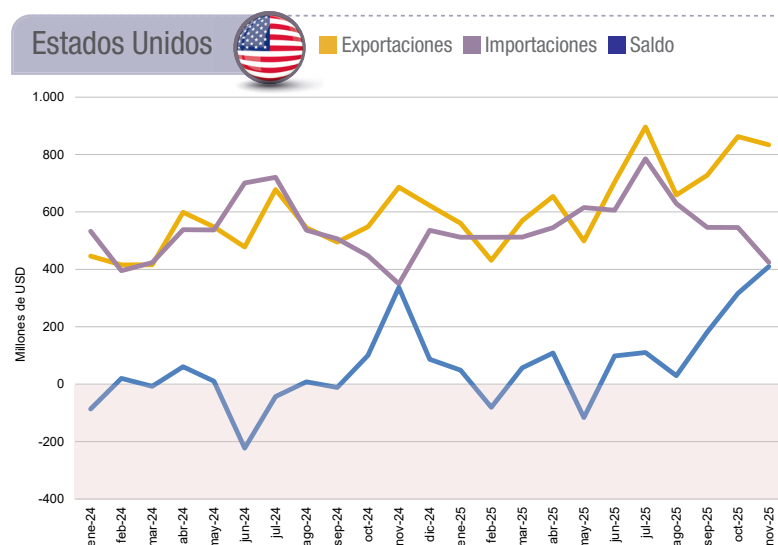


Fuente: INDEC, Dirección Nacional de Estadísticas del Sector Externo y Cuentas Internacionales.

- Vehículos automóviles, principalmente para el transporte de personas (87032210 y 87032310); vehículos automóviles para transporte de mercancías (87043190); carbonato de sodio anhidro (28362010); y hulla bituminosa, sin aglomerar (27011200) representaron el 25,1% del total importado desde esta zona.

- Estados Unidos fue el tercer país de destino de las exportaciones argentinas, y concentró el 10,3%. Las ventas registraron un crecimiento interanual de 21,5% debido, fundamentalmente, a una mayor demanda de CyE (ver cuadro complementario 26). Los principales productos de exportación fueron: aceites crudos de petróleo (27090010); y oro para uso no monetario (71081210), los cuales representaron el 60,6% de las ventas totales hacia ese destino. Asimismo, los principales productos adquiridos fueron carbonato de sodio anhidro (28362010); hulla bituminosa, sin aglomerar (27011200); vehículos automóviles para transporte de mercancías (87043190); ácido fosfonometiliminodiacético; ácido aminotrimetilfosfónico (29314911); y aparatos emisores con receptor incorporado de tecnología por satélite excluido digitales (85176265).

**Gráfico 15. Intercambio comercial argentino con Estados Unidos.**  
Enero 2024-noviembre 2025



Fuente: INDEC, Dirección Nacional de Estadísticas del Sector Externo y Cuentas Internacionales.

## Unión Europea



- Se produjo una suba en las ventas por USD 141 millones, a raíz de mayores despachos de MOI.

- Cinco países de un total de veintisiete que componen el bloque concentraron el 73,6% de las exportaciones a esta zona: Países Bajos (incluye el puerto de Rotterdam, tránsito hacia otros países), Alemania, España, Italia e Irlanda, en ese orden.

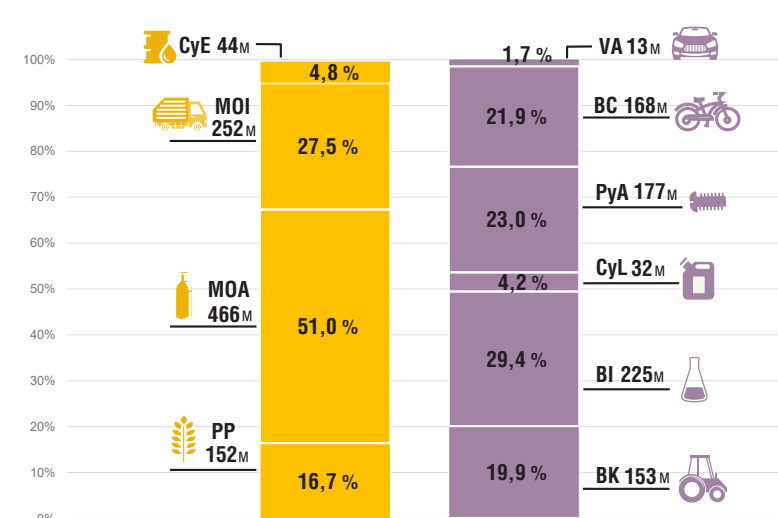
- El 50,7% de las exportaciones a la Unión Europea estuvo constituido por la venta de harina y pellets de la extracción del aceite de soja (23040010); aluminio sin alear (76011000); y carne bovina, fresca o refrigerada, deshuesada (02013000).

- El incremento de las importaciones por USD 39 millones estuvo asociado, principalmente, a una suba en las compras de BC.

- El 72,3% de las adquisiciones desde esta región provino de Alemania, Italia, Francia, España y Países Bajos, en ese orden.

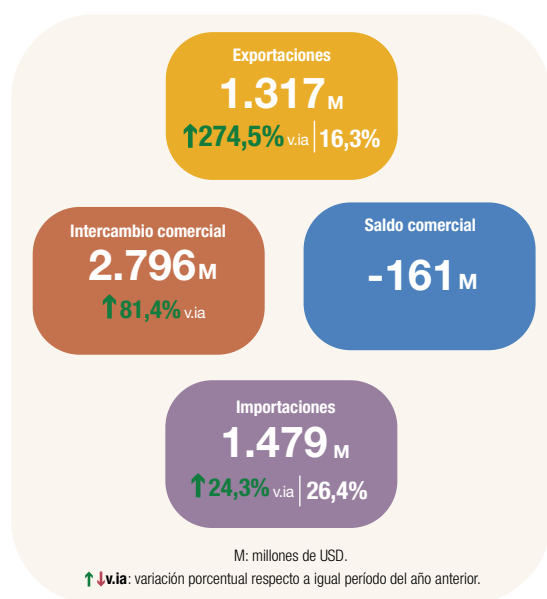
- Gasolinas, excluidas de aviación (27101259); productos inmunológicos (30021590); medicamentos acondicionados para la venta por menor (30049069 y 30043929); y partes de turbinas de gas n.c.o.p. (84119900) concentraron el 13,2% de las compras provenientes de la Unión Europea.

**Gráfico 16. Exportaciones e importaciones de Unión Europea, por grandes rubros y usos económicos. Noviembre de 2025**

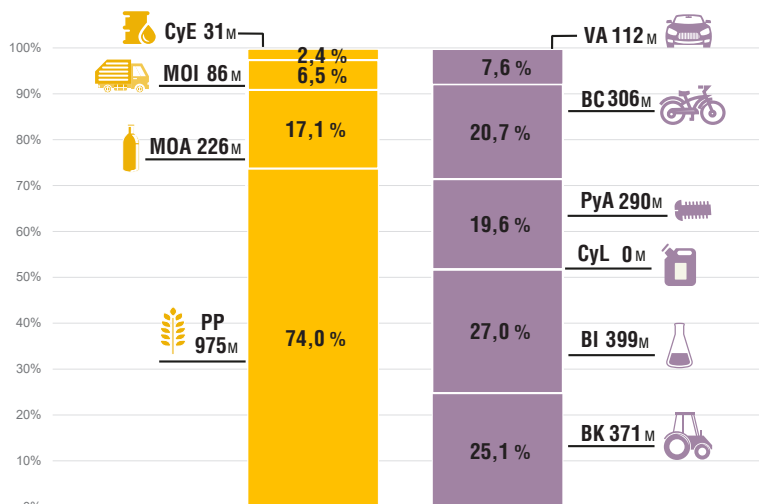


Fuente: INDEC, Dirección Nacional de Estadísticas del Sector Externo y Cuentas Internacionales.

## China



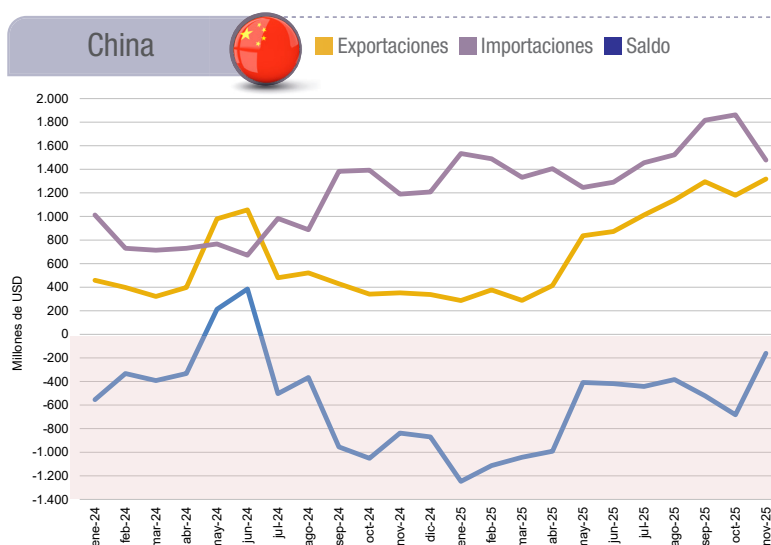
**Gráfico 17. Exportaciones e importaciones de China, por grandes rubros y usos económicos. Noviembre de 2025**



Fuente: INDEC, Dirección Nacional de Estadísticas del Sector Externo y Cuentas Internacionales.

- En noviembre, China se posicionó como el primer destino de las ventas argentinas.
- El crecimiento en las exportaciones por USD 966 millones se atribuyó, esencialmente, a mayores ventas de PP (ver cuadro complementario 26).
- El 65,9% de los despachos se concentró en porotos de soja incluso quebrantados, excluidos para siembra (12019000), producto que registró un crecimiento interanual de 2.933,5%.
- Las importaciones subieron 24,3% con relación a noviembre de 2024, impulsadas por un incremento de USD 93 millones en VA y de USD 89 millones en BC. El crecimiento de BC se atribuyó, esencialmente, a mayores adquisiciones de artículos de consumo duraderos y semiduraderos n.e.o.p. por USD 27 millones y USD 26 millones, respectivamente (ver cuadro complementario 27).
- A nivel de productos, el 9,5% de las importaciones estuvo compuesto por vehículos automóviles, principalmente para el transporte de personas (87032310); vehículos n.c.o.p. equipados para la propulsión (87034000); partes de teléfonos y de aparatos de emisión, transmisión o recepción n.c.o.p. (85177900); estaciones base de telefonía celular (85176130); y abonos minerales o químicos con nitrógeno y fósforo n.c.o.p. (31055900).

**Gráfico 18. Intercambio comercial argentino con China. Enero 2024-noviembre 2025**

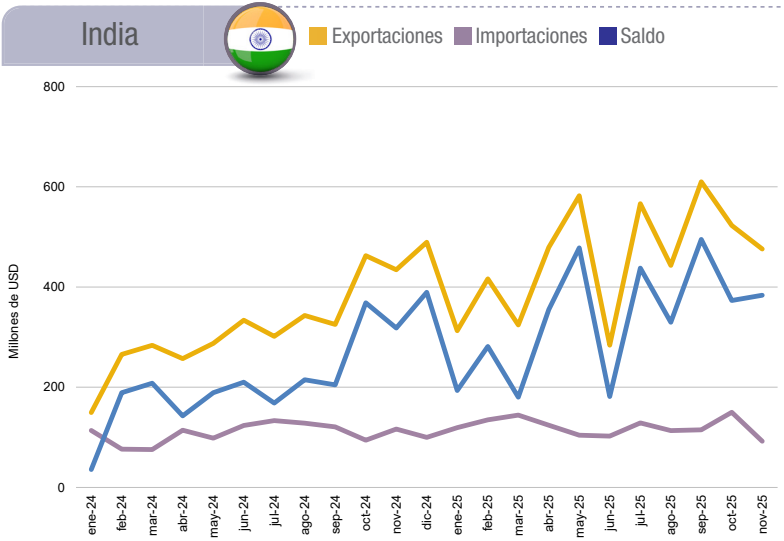


Fuente: INDEC, Dirección Nacional de Estadísticas del Sector Externo y Cuentas Internacionales.

India

- Este país fue el cuarto destino de las ventas argentinas, y se registró un superávit de USD 384 millones. Las exportaciones fueron de USD 476 millones y aumentaron 9,5% con respecto al mismo mes del año anterior debido, fundamentalmente, a mayores ventas de MOI y de PP. El 86,7% de los despachos se concentró en aceite de soja en bruto, incluso desgomado (15071000); y oro para uso no monetario (71081210).
- Las importaciones fueron de USD 92 millones, con un descenso interanual de 20,8%, principalmente por menores adquisiciones de PyA y de CyL. El 12,5% del total estuvo conformado por motocicletas (87113000); atenolol, metolaclor (29242943); y sulfonamidas (29359019).
- El comercio con India representó el 5,9% de las exportaciones y el 1,6% de las importaciones totales.

Gráfico 19. Intercambio comercial argentino con India. Enero 2024-noviembre 2025



Fuente: INDEC, Dirección Nacional de Estadísticas del Sector Externo y Cuentas Internacionales.

Medio Oriente



Con Medio Oriente se registró un superávit de USD 186 millones. Las exportaciones totalizaron USD 249 millones, con una caída de 16,3% respecto a igual mes de 2024, fundamentalmente por menores ventas de PP y de MOI. Arabia Saudita, Israel y Emiratos Árabes Unidos, en ese orden, fueron los principales destinos y concentraron el 62,2% de las exportaciones dirigidas al bloque. En particular, Arabia Saudita acumuló el 28,8% del total. Con respecto a los productos vendidos, el 64,5% estuvo concentrado en harina y pellets de la extracción del aceite de soja (23040010); y maíz en grano, excluido para siembra (10059010).

Las importaciones desde esta zona fueron de USD 63 millones, y registraron una suba de 33,5% con respecto a igual mes del año anterior, debido esencialmente a mayores adquisiciones de CyL. El principal origen fue Emiratos Árabes Unidos, que concentró 52,3% del total, y el 70,3% de las compras correspondió a gasóleo (gasoil) (27101921); y a urea con contenido de nitrógeno (31021010).

El comercio con Medio Oriente constituyó el 3,1% de las exportaciones y el 1,1% de las importaciones totales.

## 2. Acumulado hasta noviembre de 2025

### 2.1 Intercambio comercial de bienes por producto

Durante los once meses transcurridos de 2025, las exportaciones argentinas de bienes totalizaron USD 79.592 millones, lo que significó un incremento de 9,5%, mientras que las importaciones de bienes sumaron USD 70.235 millones, con un crecimiento de 26,8%. El balance comercial tuvo un saldo positivo de USD 9.357 millones.

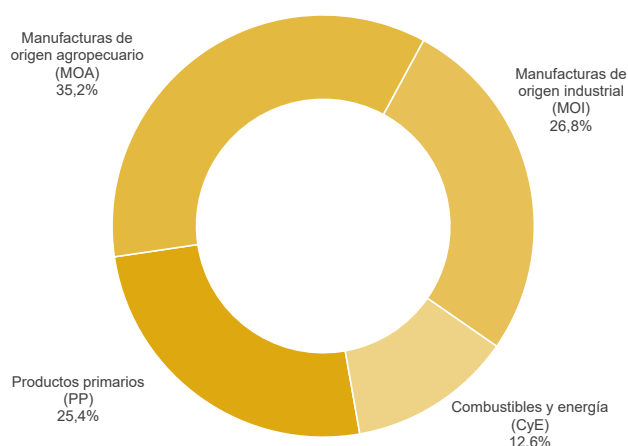
#### Exportaciones de bienes acumuladas hasta noviembre de 2025

Hasta noviembre de 2025, las exportaciones de bienes argentinas fueron lideradas por los rubros MOA y MOI, que representaron respectivamente 35,2% y 26,8% de las exportaciones de bienes totales; les siguieron en importancia PP, con 25,4% y CyE, que acumuló 12,6% de los despachos al exterior.

Los tres productos más importantes de exportación fueron harina y pellets de la extracción del aceite de soja (23040010), con 10,0% de participación; maíz en grano, excluido para siembra (10059010), con 7,8%; y aceites crudos de petróleo (27090010), con 7,6% (ver cuadro complementario 31 y la versión interactiva del Intercambio comercial argentino en: [https://www.indec.gov.ar/ftp/ica\\_digital/ica\\_d\\_12\\_25FDC51E164D/](https://www.indec.gov.ar/ftp/ica_digital/ica_d_12_25FDC51E164D/)).

Brasil fue el principal destino de las exportaciones de bienes con 14,8% del total; le siguieron China y Estados Unidos, con 11,3% y 9,3% de los despachos de bienes argentinos al exterior, respectivamente.

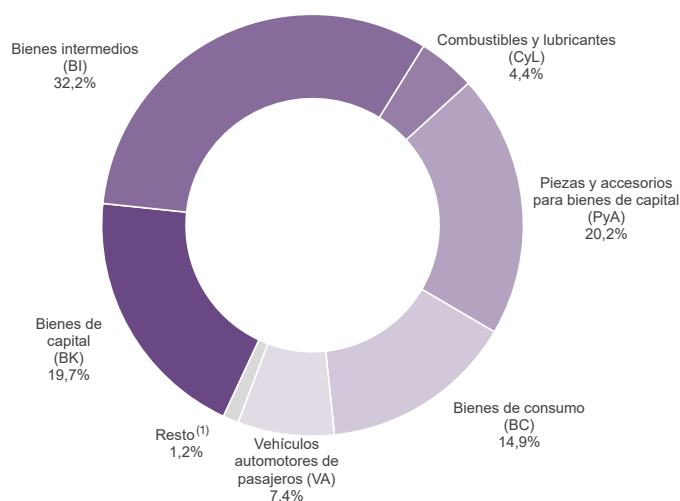
Gráfico 20. Exportaciones, por grandes rubros, según participación porcentual



Fuente: INDEC, Dirección Nacional de Estadísticas del Sector Externo y Cuentas Internacionales.

#### Importaciones de bienes acumuladas hasta noviembre de 2025

Gráfico 21. Importaciones, por usos económicos, según participación porcentual



BI, PyA y BK fueron los principales usos económicos importados durante los once meses transcurridos de 2025. Representaron 32,2%, 20,2% y 19,7%, respectivamente, y concentraron el 72,1% de las compras argentinas de bienes al exterior.

Se destacó la importación de vehículos automóviles, principalmente para el transporte de personas (87032210, 87032310 y 87032100), con una participación del 6,3% sobre el total adquirido; y la de porotos de soja, incluso quebrantados, excluidos para siembra (12019000), que representó el 3,2% de las importaciones de bienes (ver cuadro complementario 32 y la versión interactiva del ICA en: [https://www.indec.gov.ar/ftp/ica\\_digital/ica\\_d\\_12\\_25FDC51E164D/](https://www.indec.gov.ar/ftp/ica_digital/ica_d_12_25FDC51E164D/)).

El origen de las importaciones estuvo encabezado por Brasil, China y Estados Unidos, que representaron 24,6%, 23,4% y 8,9% de las compras argentinas de bienes, respectivamente.

<sup>(1)</sup> Incluye bienes despachados mediante servicios postales (*courier*).

Fuente: INDEC, Dirección Nacional de Estadísticas del Sector Externo y Cuentas Internacionales.

## 2.2 Índices de precios y cantidades

En el período enero-noviembre de 2025, el índice de precios de las exportaciones descendió 0,6%, como resultado de caídas en los precios de los CyE, de 11,2%; de los PP, de 3,2%; y de las MOA, de 1,3%, compensadas parcialmente por un aumento de las MOI de 6,9%. El índice de las cantidades aumentó 10,2%, impulsado por todos los grandes rubros.

En el caso de las importaciones, el índice de precios descendió 4,6%, impulsado por las bajas en CyL, de 13,1%; PyA, de 5,0%; VA, de 4,4%; y BI, de 2,4%, parcialmente atenuadas por los incrementos en BK de 3,7%, mientras que los precios de BC se mantuvieron prácticamente sin cambios con relación al mismo período del año anterior. El índice de cantidades se elevó 32,9%, como consecuencia de aumentos en todos los usos económicos, excepto en CyL, que registraron una caída de 6,3%.

**Cuadro 4.** Variaciones porcentuales de los índices de valores, precios y cantidades de las exportaciones e importaciones y términos del intercambio, base 2004=100, según grandes rubros y usos económicos. Acumulado hasta noviembre de 2025 respecto a igual período de 2024

Rubros y usos	Acumulado hasta noviembre de 2025				
	Valor	Precio	Cantidad	A precios corrientes	A precios acumulados hasta noviembre de 2024
		%		Millones de USD	
<b>Exportaciones</b>	<b>9,5</b>	<b>-0,6</b>	<b>10,2</b>	<b>79.592</b>	<b>80.074</b>
Productos primarios (PP)	19,7	-3,2	23,6		
Manufacturas de origen agropecuario (MOA)	3,0	-1,3	4,3		
Manufacturas de origen industrial (MOI)	7,3	6,9	0,4		
Combustibles y energía (CyE)	15,6	-11,2	30,3		
<b>Importaciones</b>	<b>26,8</b>	<b>-4,6</b>	<b>32,9</b>	<b>70.235</b>	<b>73.618</b>
Bienes de capital (BK)	55,6	3,7	50,1		
Bienes intermedios (BI)	6,2	-2,4	8,8		
Combustibles y lubricantes (CyL)	-18,6	-13,1	-6,3		
Piezas y accesorios para bienes de capital (PyA)	17,4	-5,0	23,6		
Bienes de consumo (BC)	58,3	0,0	58,3		
Vehículos automotores de pasajeros (VA)	109,3	-4,4	119,0		
Resto	237,7	.	.		
<b>Saldo</b>				<b>9.357</b>	<b>6.456</b>
<b>Términos del intercambio</b>	.	<b>4,2</b>	.		

**Nota:** la descomposición del valor de las importaciones de bienes en sus componentes de precios y cantidades, así como también de los productos comprendidos en los usos económicos (bienes de capital, piezas y accesorios para bienes de capital, bienes de consumo durable y vehículos y automotores de pasajeros) se realiza con índices de precios de los principales socios comerciales. El índice de precio acumulado es la media armónica ponderada de los índices mensuales. Las series mensuales de los índices de precios y cantidades de comercio exterior (base 2004=100) se encuentran en: <https://www.indec.gob.ar/indec/web/Nivel4-Tema-3-2-41>

**Fuente:** INDEC, Dirección Nacional de Estadísticas del Sector Externo y Cuentas Internacionales.

### Ganancia o pérdida de los términos del intercambio

El índice de términos del intercambio, calculado como la relación entre el índice de precios de las exportaciones y el índice de precios de las importaciones, refleja las variaciones en los precios relativos del comercio exterior. En el período analizado, alcanzó un nivel de 140,5, lo que representó un aumento de 4,2% en comparación con el mismo período del año anterior.

Si hubieran prevalecido los precios del período enero-noviembre de 2024, el saldo comercial habría registrado un superávit de USD 6.456 millones. Bajo este supuesto, y considerando que la caída del índice de precios de las importaciones fue mayor que la del índice de precios de las exportaciones, de 4,6% y 0,6% respectivamente, el país registró una ganancia en los términos del intercambio de USD 3.352 millones.



## Zonas y países seleccionados

### Mercosur

En los once meses de 2025 el intercambio con esta zona tuvo un déficit de USD 5.562 millones; se trató del segundo en importancia después de China. Las exportaciones sumaron USD 15.162 millones y disminuyeron 3,0% respecto de igual período de 2024. Las importaciones fueron de USD 20.724 millones, con un aumento de 22,1%. El comercio con Mercosur concentró el 19,0% de las ventas totales de bienes al exterior y el 29,5% de las compras. Dentro del bloque se destacó la participación de Brasil que, con USD 11.757 millones, absorbió el 77,5% de las exportaciones a la región, lo que representa el 14,8% del total exportado, y proveyó el 83,4% de las importaciones del Mercosur, que corresponde al 24,6% del total.

### Resto de ALADI

El comercio con este bloque registró un superávit de USD 8.338 millones; se trató del de mayor importancia entre los bloques y países incluidos en este informe. Las exportaciones sumaron USD 10.298 millones, con un incremento de 4,0%. Las importaciones fueron USD 1.960 millones y disminuyeron USD 201 millones. Esta región concentró el 12,9% de las ventas totales de bienes al exterior y 2,8% de las compras. En el comercio con “Resto de ALADI” se destacaron Chile y Perú, que, en conjunto, representaron el 79,1% de las exportaciones nacionales a la región y proveyeron el 56,7% de las importaciones recibidas desde el bloque.

### USMCA

El intercambio comercial con USMCA durante los once meses transcurridos de este año tuvo un superávit de USD 961 millones. Las exportaciones sumaron USD 9.200 millones, con un aumento de 20,0% respecto de igual período de 2024. Las importaciones fueron USD 8.239 millones y crecieron 12,4%. El comercio con USMCA equivalió a 11,6% de las ventas totales de bienes al exterior y 11,7% de las compras argentinas. Estados Unidos se destacó en el intercambio con USMCA al concentrar, respectivamente, el 80,4% y el 75,7% de las exportaciones e importaciones argentinas de bienes en el comercio con el bloque.

### Unión Europea

En los once meses transcurridos de 2025 el comercio con la Unión Europea registró un saldo negativo de USD 1.703 millones. Fue el tercero en importancia luego de los registrados con China y Mercosur. Las exportaciones sumaron USD 7.921 millones, un incremento de 3,7% respecto de los once meses de 2024. Las importaciones fueron de USD 9.624 millones y aumentaron USD 1.414 millones. Esta región concentró el 10,0% de las ventas argentinas al exterior y 13,7% de las compras.

### China

El intercambio comercial con este país registró el saldo negativo de mayor magnitud, con USD 7.413 millones. China representó 11,3% de las exportaciones y 23,4% de las importaciones argentinas totales. Las exportaciones alcanzaron USD 9.018 millones, con un aumento de 57,3% respecto de igual período de 2024. Las importaciones sumaron USD 16.432 millones y aumentaron 57,1%.

### India

El intercambio con este país tuvo un superávit de USD 3.689 millones; se trató del segundo en importancia después de “Resto de ALADI”. Las exportaciones en el período de enero a noviembre de 2025 alcanzaron USD 5.018 millones, con un aumento de 45,7% con respecto a los once meses del año anterior. Las importaciones sumaron USD 1.329 millones y aumentaron USD 134 millones. El comercio con India concentró 6,3% de las ventas totales de bienes al exterior y 1,9% de las compras.

### Medio Oriente

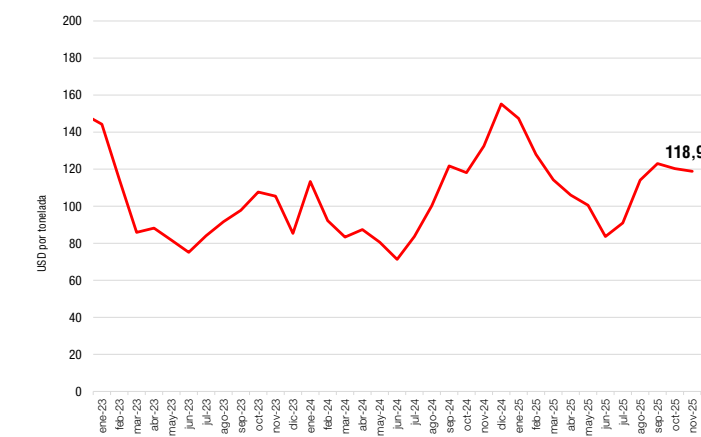
El intercambio con esta zona tuvo un superávit de USD 3.632 millones; se trató del tercero en importancia después de “Resto de ALADI” e India. Las exportaciones de los once meses de 2025 alcanzaron USD 4.260 millones, con un aumento de 12,2% respecto a igual período del año anterior. Las importaciones sumaron USD 628 millones y aumentaron 7,3%. Esta región concentró 5,4% de las ventas argentinas de bienes al exterior y 0,9% de las compras.

3. Secciones especiales

3.1 Dinámica de los costos del flete internacional en las importaciones. Enero 2023-noviembre 2025

- En noviembre de 2025 el valor unitario del flete internacional fue de USD 118,9 por tonelada, 10,3% menor al de igual período de 2024.
- El costo del flete disminuyó USD 8,3 por cada USD 1.000, en relación con el valor FOB importado.
- Los fletes provenientes de las zonas seleccionadas: China, USMCA, Unión Europea y Mercosur representaron en conjunto el 76,7% del total importado.

Gráfico 22. Flete internacional en valores unitarios. Enero 2023-noviembre 2025



Fuente: INDEC, Dirección Nacional de Estadísticas del Sector Externo y Cuentas Internacionales.

Nota: el gráfico con zonas seleccionadas se puede visualizar en la versión interactiva del informe técnico en [https://www.indec.gob.ar/ftp/ica\\_digital/ica\\_d\\_12\\_25FDC51E164D/](https://www.indec.gob.ar/ftp/ica_digital/ica_d_12_25FDC51E164D/).

Cuadro 5. Fletes de importaciones por principales zonas económicas, en porcentaje. Noviembre de 2025

	Noviembre de 2025	Var. % flete por tonelada importada de noviembre de 2025	Part. % de la zona económica sobre el flete total		Relación flete/FOB por cada USD 1.000	
	Flete por tonelada importada	Respecto a noviembre de 2024	Noviembre de 2025	Noviembre de 2024	Noviembre de 2025	Noviembre de 2024
Total	118,9	-10,3	100,0	100,0	53,2	61,5
Total selección	-	-	76,7	78,4	52,4	62,1
Mercosur	66,5	13,5	21,7	23,6	43,8	45,1
China	229,7	-50,2	36,9	36,5	76,0	103,0
USMCA	112,8	-53,0	10,8	10,3	48,8	67,5
Unión Europea	149,1	-17,3	7,4	8,0	28,0	34,5

Fuente: INDEC, Dirección Nacional de Estadísticas del Sector Externo y Cuentas Internacionales.

Mercosur

- En noviembre de 2025 el valor unitario del flete internacional fue de USD 66,5 por tonelada, 13,5% superior respecto a noviembre de 2024.
- Los fletes provenientes de esta región representaron el 21,7% del total importado.
- Si se compara el costo del flete con el valor FOB importado, se observa una disminución de USD 1,3 por cada USD 1.000.

China

- En noviembre de 2025 el valor unitario del flete internacional fue de USD 229,7 por tonelada, 50,2% inferior al de igual período de 2024.
- Los fletes provenientes de este país representaron el 36,9% del total importado.
- En relación con el valor FOB importado, el costo del flete disminuyó USD 27,0 por cada USD 1.000.

USMCA

- El valor unitario del flete internacional fue de USD 112,8 por tonelada, 53,0% inferior al registrado en noviembre de 2024.
- Los fletes provenientes de esta zona representaron el 10,8% del total importado.
- El costo del flete disminuyó USD 18,7 por cada USD 1.000 con relación al valor FOB importado.

Unión Europea

- En noviembre de 2025 el valor unitario del flete internacional fue de USD 149,1 por tonelada, 17,3% inferior que el mismo mes del año anterior.
- Los fletes provenientes de la Unión Europea representaron el 7,4% del total importado.
- Si se compara el costo del flete con el valor FOB importado, se observa un descenso de USD 6,5 por cada USD 1.000.

3.2

Balanza comercial de los productos relacionados con la soja.  
Noviembre y acumulado hasta noviembre de 2025

En noviembre de 2025, la balanza comercial (exportaciones menos importaciones) de los principales productos derivados del cultivo de la soja y sus subproductos alcanzó un valor de USD 2.229 millones, lo que representa un incremento de 58,7% en comparación con el mismo mes del año anterior.

Las exportaciones sumaron USD 2.375 millones y aumentaron 47,3% en términos interanuales. Este resultado se debió a una suba de las cantidades de 59,4%, contrarrestada por la baja en los precios de 7,6%.

En relación con las cantidades, aumentaron 2.210,9% las de porotos de soja, incluso quebrantados, excluidos para siembra; y 14,3% las de harina y pellets de la extracción del aceite de soja; mientras que descendieron 8,7% las de aceite de soja en bruto, incluso desgomado.

En los precios se observó una disminución de 14,7% en la harina y pellets de la extracción del aceite de soja; 7,8% en los porotos de soja, incluso quebrantados, excluidos para siembra; y 1,4% en el aceite de soja en bruto, incluso desgomado.

Las importaciones fueron de USD 146 millones, 29,9% menores que las del mismo período del año anterior. Las compras al exterior de porotos de soja se realizaron bajo el régimen de importaciones temporarias con el objetivo de ser industrializadas; el 94,2% provino de Paraguay, y el 5,8% de Uruguay.

Cuadro 6. Balanza comercial de los principales productos de la soja. Variaciones absolutas y relativas.  
Noviembre y acumulado hasta noviembre de 2025

Principales productos de la soja	Noviembre				Acumulado hasta noviembre			
	2025 <sup>e</sup>	Variación porcentual			2025 <sup>e</sup>	Variación porcentual		
		Valor	Precio	Cantidad		Valor	Precio	Cantidad
	Millones de USD		%		Millones de USD		%	
Balanza comercial	2.229	58,7	.	.	17.046	15,8	.	.
Exportaciones	2.375	47,3	-7,6	59,4	19.515	9,0	-8,0	18,4
12019000 Porotos de soja, incluso quebrantados, excluidos para siembra	874	2.031,4	-7,8	2.210,9	4.562	128,0	-8,8	150,0
15071000 Aceite de soja en bruto, incluso desgomado	573	-9,9	-1,4	-8,7	5.850	18,8	11,1	7,0
23040010 Harina y pellets de la extracción del aceite de soja	801	-2,5	-14,7	14,3	7.992	-18,3	-21,5	4,0
Resto <sup>(1)</sup>	127	11,0	.	.	1.110	-7,6	.	.
Importaciones <sup>(2)</sup>	146	-29,9	5,0	-33,2	2.468	-22,5	-5,2	-18,3

<sup>(1)</sup> Incluye aceite de soja refinado, excluido en envases ≤ a 5 l (NCM: 15079011); aceite de soja refinado, excluido en envases ≤ a 5 l (NCM: 15079019); aceite de soja n.c.o.p. (NCM: 15079090); y biodiésel y sus mezclas, sin aceites de petróleo o de mineral bituminoso o con un contenido < al 70% en peso (NCM: 38260000).

<sup>(2)</sup> Comprende fundamentalmente porotos de soja, incluso quebrantados, excluidos para siembra (NCM: 12019000).

**Nota:** las bases de datos históricas de soja y subproductos, mensuales y acumuladas según país, en USD y kilos, se encuentran disponibles para su descarga en el Sistema de Consulta de Comercio Exterior de Bienes:

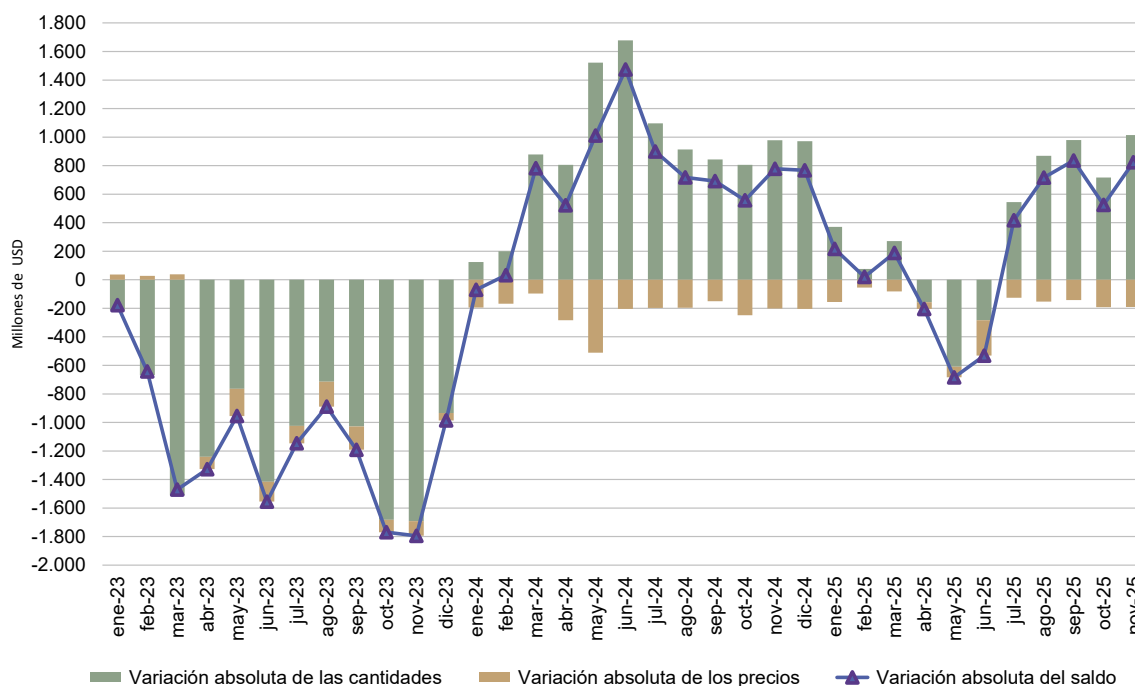
<https://comex.indec.gob.ar/#/database>

Los totales por suma pueden no coincidir por redondeo en las cifras parciales.

**Fuente:** INDEC, Dirección Nacional de Estadísticas del Sector Externo y Cuentas Internacionales.

El gráfico 23 presenta la evolución mensual de la variación interanual de la balanza comercial en términos de precios y cantidades en millones de USD. En noviembre de 2025, se registró que el aumento de la balanza comercial, de USD 824 millones, fue resultado de un efecto positivo en las cantidades de USD 1.014 millones y de un efecto negativo en los precios de USD 190 millones.

**Gráfico 23. Variación interanual de la balanza comercial de los principales productos de la soja en términos de precios y cantidades, en millones de USD. Enero 2023-noviembre 2025**



**Fuente:** INDEC, Dirección Nacional de Estadísticas del Sector Externo y Cuentas Internacionales.

En el acumulado hasta noviembre de 2025, la balanza comercial de los principales productos derivados del cultivo de la soja y sus subproductos alcanzaron el valor de USD 17.046 millones, 15,8% mayor que el registrado en el mismo período del año anterior.

Las ventas al exterior totalizaron USD 19.515 millones, con un incremento interanual de 9,0%, como resultado de un aumento de 18,4% en las cantidades y una disminución de 8,0% en los precios.

Con relación a las cantidades, crecieron 150,0% las de porotos de soja, incluso quebrantados, excluidos para siembra; 7,0% las de aceite de soja en bruto, incluso desgomado; y 4,0% las de harina y pellets de la extracción del aceite de soja.

En lo que respecta a los precios, descendieron 21,5% los de harina y pellets de la extracción del aceite de soja y 8,8% los de porotos de soja, incluso quebrantados, excluidos para siembra; mientras que aumentaron 11,1% los precios del aceite de soja en bruto, incluso desgomado.

Las importaciones de los principales productos de la soja fueron de USD 2.468 millones, lo que representó una caída de 22,5% respecto del mismo período del año anterior.

Balanza comercial del sector automotriz.  
Noviembre y acumulado hasta noviembre de 2025

En noviembre, la balanza comercial (exportaciones menos importaciones) del sector automotriz fue deficitaria en USD 482 millones, mientras que en igual mes del año anterior había registrado un saldo negativo de USD 468 millones. El incremento del déficit se debió a que las exportaciones tuvieron una suba de USD 145 millones, la cual fue levemente inferior al aumento de USD 159 millones en las importaciones.

En el mes bajo análisis, la balanza comercial de los vehículos para transporte de mercancías mostró un superávit de USD 501 millones, mientras que las autopartes y los vehículos para transporte de personas registraron un déficit de USD 631 millones y de USD 352 millones, respectivamente.

Cuadro 7. Balanza comercial del sector automotriz, según grupos de productos. Variaciones absolutas y relativas. Noviembre y acumulado hasta noviembre de 2025 y de 2024

Grupos de productos	Noviembre				Acumulado hasta noviembre			
	2025 <sup>e</sup>	2024 <sup>*</sup>	Diferencia interanual	Variación porcentual	2025 <sup>e</sup>	2024 <sup>*</sup>	Diferencia interanual	Variación porcentual
	Millones de USD		%		Millones de USD		%	
Balanza comercial	-482	-468	-14	-3,1	-7.977	-3.157	-4.820	-152,7
Vehículos para transporte de personas	-352	-3	-349	-12.941,7	-3.254	71	-3.324	-4.697,0
Vehículos para transporte de mercancías	501	242	259	107,2	3.201	3.507	-306	-8,7
Chasis, partes y neumáticos	-631	-707	75	10,7	-7.925	-6.735	-1.190	-17,7
Exportaciones	879	735	145	19,7	8.037	8.059	-22	-0,3
Vehículos para transporte de personas	166	307	-141	-46,0	2.061	2.602	-542	-20,8
Vehículos para transporte de mercancías	626	323	302	93,5	4.847	4.322	525	12,2
Chasis, partes y neumáticos	88	104	-17	-15,9	1.129	1.135	-6	-0,5
Importaciones	1.362	1.203	159	13,2	16.014	11.216	4.798	42,8
Vehículos para transporte de personas	517	310	208	67,1	5.315	2.532	2.783	109,9
Vehículos para transporte de mercancías	125	82	43	53,0	1.646	814	831	102,1
Chasis, partes y neumáticos	719	811	-92	-11,3	9.054	7.870	1.184	15,0

**Nota:** el grupo de productos se conformó en función del complejo automotriz, el cual está constituido por los vehículos para el transporte de mercancías y personas; los tractores y volquetes automotores concebidos para utilizarlos fuera de la red vial; y las autopartes.  
Entre las autopartes se destacan motores y sus partes; cajas de cambio; aparatos receptores de radiodifusión; dínamos, alternadores, bujías, faros y otros componentes del sistema eléctrico del automóvil; y neumáticos. Para este grupo de productos se consideraron las importaciones y exportaciones realizadas por las empresas clasificadas en la rama 29 –fabricación de vehículos automotores, remolques y semirremolques– del Clasificador Nacional de Actividades Económicas 2010 (ClnAE), de acuerdo con el Censo Nacional Económico 2020-2021.  
Los totales por suma pueden no coincidir por redondeo en las cifras parciales.  
**Fuente:** INDEC, Dirección Nacional de Estadísticas del Sector Externo y Cuentas Internacionales.

En lo que respecta al acumulado hasta noviembre, el sector tuvo un déficit de USD 7.977 millones, producto del resultado negativo registrado en las autopartes y en los vehículos para transporte de personas por USD 7.925 millones y USD 3.254 millones, respectivamente, compensado en parte por el superávit que presentaron los vehículos para transporte de mercancías, de USD 3.201 millones.

## 3.4

### Balanza comercial de combustibles minerales, aceites minerales y productos de su destilación; materias bituminosas; ceras minerales (capítulo 27 de la NCM). Noviembre y acumulado hasta noviembre de 2025

En noviembre, la balanza comercial del capítulo 27 fue superavitaria en USD 765 millones, en tanto que en igual mes del año anterior se registró un saldo positivo de USD 431 millones. Las exportaciones aumentaron 62,4%, principalmente por la suba de USD 355 millones en las ventas de aceites crudos de petróleo. Por otro lado, las importaciones registraron un incremento de 8,2% con respecto a noviembre de 2024.

**Cuadro 8.** Balanza comercial de combustibles minerales, aceites minerales y productos de su destilación; materias bituminosas; ceras minerales (capítulo 27 de la NCM). Variaciones absolutas y relativas. Noviembre y acumulado hasta noviembre de 2025 y de 2024

Principales productos del capítulo 27	Noviembre				Acumulado hasta noviembre			
	2025 <sup>e</sup>	2024*	Diferencia interanual	Variación porcentual	2025 <sup>e</sup>	2024*	Diferencia interanual	Variación porcentual
	Millones de USD		%		Millones de USD		%	
<b>Balanza comercial</b>	<b>765</b>	<b>431</b>	<b>334</b>	<b>77,4</b>	<b>5.884</b>	<b>3.726</b>	<b>2.158</b>	<b>57,9</b>
<b>Exportaciones del capítulo 27</b>	<b>893</b>	<b>550</b>	<b>343</b>	<b>62,4</b>	<b>8.765</b>	<b>7.331</b>	<b>1.435</b>	<b>19,6</b>
27090010 Aceites crudos de petróleo	644	289	355	122,5	6.060	4.846	1.214	25,1
27101249 Naftas, excluidas para petroquímica	39	48	-9	-18,7	476	515	-39	-7,6
27111290 Propano licuado, excluido crudo	29	32	-3	-9,6	254	238	16	6,9
27111300 Butanos licuados	42	43	-1	-2,6	302	261	41	15,8
27112100 Gas natural en estado gaseoso <sup>(1)</sup>	49	36	12	34,2	605	628	-23	-3,6
Resto capítulo 27 <sup>(2)</sup>	90	101	-11	-10,5	1.068	843	225	26,7
<b>Importaciones del capítulo 27</b>	<b>128</b>	<b>119</b>	<b>10</b>	<b>8,2</b>	<b>2.882</b>	<b>3.605</b>	<b>-723</b>	<b>-20,1</b>
27101259 Gasolinas, excluidas de aviación	27	29	-2	-7,5	396	154	243	158,1
27101921 Gasóleo (gasoil)	32	24	8	33,6	808	1.042	-234	-22,4
27111100 Gas natural licuado	-	-	-	-	608	676	-67	-10,0
27112100 Gas natural en estado gaseoso	0	11	-11	-100,0	15	586	-571	-97,4
27160000 Energía eléctrica	34	24	10	41,7	512	496	16	3,3
Resto capítulo 27	36	31	5	14,5	542	652	-110	-16,9

<sup>(1)</sup> Dato estimado, ya que a la fecha de la publicación no se cuenta con el dato final de la exportación (acorde a las normas para la exportación de gas por gasoductos, según la Resolución General 588/99 de la ARCA).

<sup>(2)</sup> Incluye la energía eléctrica (NCM: 27160000) que no se detalla por la aplicación del secreto estadístico.

**Fuente:** INDEC, Dirección Nacional de Estadísticas del Sector Externo y Cuentas Internacionales.

En los once meses de 2025, la balanza comercial del capítulo 27 registró un saldo positivo de USD 5.884 millones. En el mismo período de 2024, se había registrado un superávit de USD 3.726 millones. Las exportaciones mostraron un crecimiento de 19,6%, especialmente por el incremento de 25,1% en los despachos de aceites crudos de petróleo. En cuanto a las importaciones, disminuyeron 20,1%, principalmente por la caída de 97,4% en las compras de gas natural en estado gaseoso y de 22,4% en las adquisiciones de gasóleo (gasoil).



## 3.5

## Origen provincial de las exportaciones. Noviembre y acumulado hasta noviembre de 2025

El origen provincial de las exportaciones (OPEX) detalla el aporte de cada región y provincia al total de las exportaciones. En los siguientes cuadros se informa la participación de las zonas geográficas en noviembre y en el acumulado hasta noviembre de 2025.

**Cuadro 9. Origen provincial de las exportaciones por regiones económicas y otros, según grandes rubros.  
Noviembre de 2025**

Regiones económicas y otros	Provincias	Total	Productos primarios (PP)	Manufacturas de origen agropecuario (MOA)	Manufacturas de origen industrial (MOI)	Combustibles y energía (CyE)
Millones de USD						
<b>Total</b>		<b>8.096</b>	<b>2.016</b>	<b>2.754</b>	<b>2.318</b>	<b>1.008</b>
<b>Pampeana</b>		<b>5.605</b>	<b>1.452</b>	<b>2.422</b>	<b>1.440</b>	<b>291</b>
	Buenos Aires	2.821	638	863	1.043	277
	Ciudad Autónoma de Buenos Aires	64	0	3	62	-
	Córdoba	981	430	360	189	2
	Entre Ríos	156	96	50	10	-
	La Pampa	90	70	15	1	4
	Santa Fe	1.493	218	1.131	136	9
<b>Patagonia</b>		<b>1.250</b>	<b>92</b>	<b>21</b>	<b>442</b>	<b>695</b>
	Chubut	460	35	9	212	205
	Neuquén	426	5	2	9	410
	Río Negro	45	19	6	0	21
	Santa Cruz	278	24	4	216	33
	Tierra del Fuego, Antártida e Islas del Atlántico Sur	40	9	0	3	27
<b>Noroeste (NOA)</b>		<b>577</b>	<b>329</b>	<b>81</b>	<b>165</b>	<b>2</b>
	Catamarca	49	4	1	44	-
	Jujuy	116	49	22	45	-
	La Rioja	14	0	10	4	-
	Salta	154	101	7	44	2
	Santiago del Estero	165	159	5	0	-
	Tucumán	79	15	35	29	0
<b>Cuyo</b>		<b>335</b>	<b>40</b>	<b>115</b>	<b>168</b>	<b>12</b>
	Mendoza	127	11	87	17	12
	San Juan	157	2	12	142	-
	San Luis	50	26	16	8	-
<b>Noreste (NEA)</b>		<b>125</b>	<b>72</b>	<b>36</b>	<b>17</b>	<b>-</b>
	Chaco	60	54	6	0	-
	Corrientes	23	10	8	5	-
	Formosa	4	3	0	-	-
	Misiones	38	5	21	12	-
<b>Extranjero y plataforma continental</b>		<b>93</b>	<b>18</b>	<b>6</b>	<b>69</b>	<b>1</b>
<b>Indeterminado</b>		<b>110</b>	<b>13</b>	<b>74</b>	<b>17</b>	<b>7</b>

**Nota:** la base mensual de exportaciones por origen provincial según grandes rubros a un dígito se encuentra disponible en bases de datos mensual del Sistema de Consulta de Comercio Exterior de Bienes: <https://comex.indec.gob.ar/#/database>  
**Fuente:** INDEC, Dirección Nacional de Estadísticas del Sector Externo y Cuentas Internacionales.

**Cuadro 10. Origen provincial de las exportaciones por regiones económicas y otros, según grandes rubros. Acumulado hasta noviembre de 2025**

Regiones económicas y otros	Provincias	Total	Productos primarios (PP)	Manufacturas de origen agropecuario (MOA)	Manufacturas de origen industrial (MOI)	Combustibles y energía (CyE)
Millones de USD						
<b>Total</b>		<b>79.592</b>	<b>20.253</b>	<b>28.040</b>	<b>21.291</b>	<b>10.008</b>
<b>Pampeana</b>		<b>55.750</b>	<b>13.841</b>	<b>24.838</b>	<b>13.939</b>	<b>3.132</b>
	Buenos Aires	28.766	6.108	9.164	10.599	2.894
	Ciudad Autónoma de Buenos Aires	392	0	33	359	-
	Córdoba	9.729	4.314	3.910	1.486	19
	Entre Ríos	1.671	899	611	105	55
	La Pampa	1.043	795	203	8	36
	Santa Fe	14.150	1.725	10.917	1.381	127
<b>Patagonia</b>		<b>11.381</b>	<b>1.422</b>	<b>303</b>	<b>2.933</b>	<b>6.723</b>
	Chubut	3.590	614	82	967	1.926
	Neuquén	4.109	57	21	58	3.973
	Río Negro	631	315	110	6	200
	Santa Cruz	2.613	369	70	1.861	313
	Tierra del Fuego, Antártida e Islas del Atlántico Sur	438	67	19	40	311
<b>Noroeste (NOA)</b>		<b>5.530</b>	<b>3.118</b>	<b>771</b>	<b>1.613</b>	<b>28</b>
	Catamarca	365	37	11	317	-
	Jujuy	1.111	464	147	501	-
	La Rioja	152	7	108	38	-
	Salta	1.473	886	104	458	26
	Santiago del Estero	1.513	1.453	60	0	-
	Tucumán	915	272	342	299	2
<b>Cuyo</b>		<b>3.899</b>	<b>518</b>	<b>1.243</b>	<b>2.046</b>	<b>92</b>
	Mendoza	1.387	171	909	216	92
	San Juan	1.925	53	169	1.703	-
	San Luis	587	294	165	128	0
<b>Noreste (NEA)</b>		<b>1.317</b>	<b>703</b>	<b>417</b>	<b>197</b>	<b>-</b>
	Chaco	486	409	73	4	-
	Corrientes	295	149	106	40	-
	Formosa	44	39	5	0	-
	Misiones	493	106	233	153	-
<b>Extranjero y plataforma continental</b>		<b>1.149</b>	<b>612</b>	<b>51</b>	<b>473</b>	<b>13</b>
<b>Indeterminado</b>		<b>567</b>	<b>38</b>	<b>417</b>	<b>91</b>	<b>20</b>

**Nota:** la base mensual de exportaciones por origen provincial según grandes rubros a un dígito se encuentra disponible en bases de datos mensual del Sistema de Consulta de Comercio Exterior de Bienes: <https://comex.indec.gob.ar/#/database>  
**Fuente:** INDEC, Dirección Nacional de Estadísticas del Sector Externo y Cuentas Internacionales.

## 4. Cuadros del informe técnico y cuadros complementarios

Los cuadros del informe y los complementarios en formato Excel con mayores detalles sobre el intercambio comercial argentino de bienes correspondiente a noviembre de 2025 están disponibles en: [https://www.indec.gob.ar/ftp/cuadros/economia/ica\\_cuadros\\_18\\_12\\_25.xls](https://www.indec.gob.ar/ftp/cuadros/economia/ica_cuadros_18_12_25.xls)

### Cuadros del informe técnico

Cuadro 1. Intercambio comercial argentino de bienes. Enero-noviembre de 2025 y año 2024

Cuadro 2. Exportaciones e importaciones. Variaciones de las series desestacionalizada y tendencia-ciclo. Noviembre 2024-noviembre 2025

Cuadro 3. Variaciones porcentuales de los índices de valores, precios y cantidades de las exportaciones e importaciones y términos del intercambio, base 2004=100, según grandes rubros y usos económicos. Noviembre de 2025 respecto a igual período de 2024

Cuadro 4. Variaciones porcentuales de los índices de valores, precios y cantidades de las exportaciones e importaciones y términos del intercambio, base 2004=100, según grandes rubros y usos económicos. Acumulado hasta noviembre de 2025 respecto a igual período de 2024

Cuadro 5. Fletes de importaciones por principales zonas económicas, en porcentaje. Noviembre de 2025

Cuadro 6. Balanza comercial de los principales productos de la soja. Variaciones absolutas y relativas. Noviembre y acumulado hasta noviembre de 2025

Cuadro 7. Balanza comercial del sector automotriz, según grupos de productos. Variaciones absolutas y relativas. Noviembre y acumulado hasta noviembre de 2025 y de 2024

Cuadro 8. Balanza comercial de combustibles minerales, aceites minerales y productos de su destilación; materias bituminosas; ceras minerales (capítulo 27 de la NCM). Variaciones absolutas y relativas. Noviembre y acumulado hasta noviembre de 2025 y de 2024

Cuadro 9. Origen provincial de las exportaciones por regiones económicas y otros, según grandes rubros. Noviembre de 2025

Cuadro 10. Origen provincial de las exportaciones por regiones económicas y otros, según grandes rubros. Acumulado hasta noviembre de 2025

### Cuadros complementarios

Cuadro 11. Balanza comercial argentina por principales secciones y capítulos de la Nomenclatura Común del Mercosur. En millones de USD y variaciones porcentuales. Noviembre de 2025 respecto a noviembre de 2024

Cuadro 12. Exportaciones por principales rubros y principales subrubros. Noviembre y acumulado hasta noviembre de 2025 y de 2024

Cuadro 13. Exportaciones según principales productos y países de destino. Noviembre de 2025

Cuadro 14. Importaciones, según usos económicos, grandes categorías económicas y agregados especiales. Noviembre y acumulado hasta noviembre de 2025 y de 2024

Cuadro 15. Importaciones según principales productos y países de origen. Noviembre de 2025

Cuadro 16. Productos seleccionados de exportaciones por diferencias absolutas. Noviembre de 2025 y de 2024

Cuadro 17. Productos seleccionados de importaciones por diferencias absolutas. Noviembre de 2025 y de 2024

Cuadro 18. Balanza comercial, por zonas económicas y países seleccionados. Variación porcentual respecto a igual mes del año anterior. Noviembre de 2025

- Cuadro 19. Exportaciones por grandes rubros, según zonas económicas y países seleccionados. Noviembre de 2025 y de 2024
- Cuadro 20. Importaciones por usos económicos, según zonas económicas y países seleccionados. Noviembre de 2025 y de 2024
- Cuadro 21. Principales países según exportaciones, importaciones, saldo e intercambio comercial. Noviembre de 2025
- Cuadro 22. Intercambio comercial argentino con Brasil. Enero 2024-noviembre 2025
- Cuadro 23. Intercambio comercial argentino con China. Enero 2024-noviembre 2025
- Cuadro 24. Intercambio comercial argentino con Estados Unidos. Enero 2024-noviembre 2025
- Cuadro 25. Intercambio comercial argentino con India. Enero 2024-noviembre 2025
- Cuadro 26. Exportaciones a los principales socios comerciales por grandes rubros. Noviembre de 2025
- Cuadro 27. Importaciones desde los principales socios comerciales por usos económicos, grandes categorías económicas y agregados especiales. Noviembre de 2025
- Cuadro 28. Exportaciones. Series original, desestacionalizada y tendencia-ciclo estimadas con variaciones.  
Noviembre de 2024-noviembre de 2025
- Cuadro 29. Importaciones. Series original, desestacionalizada y tendencia-ciclo estimadas con variaciones.  
Noviembre de 2024-noviembre de 2025
- Cuadro 30. Balanza comercial argentina por principales secciones y capítulos de la Nomenclatura Común del Mercosur. En millones de USD y variaciones porcentuales. Acumulado hasta noviembre de 2025 respecto a igual período de 2024
- Cuadro 31. Exportaciones según principales productos y países de destino. Acumulado hasta noviembre de 2025
- Cuadro 32. Importaciones según principales productos y países de origen. Acumulado hasta noviembre de 2025
- Cuadro 33. Productos seleccionados de exportaciones por diferencias absolutas. Acumulado hasta noviembre de 2025 y de 2024
- Cuadro 34. Productos seleccionados de importaciones por diferencias absolutas. Acumulado hasta noviembre de 2025 y de 2024
- Cuadro 35. Balanza comercial, por zonas económicas y países seleccionados. Variación porcentual respecto a igual mes del año anterior. Acumulado hasta noviembre de 2025
- Cuadro 36. Exportaciones por grandes rubros, según zonas económicas y países seleccionados.  
Acumulado hasta noviembre de 2025 y de 2024
- Cuadro 37. Importaciones por usos económicos, según zonas económicas y países seleccionados.  
Acumulado hasta noviembre de 2025 y de 2024
- Cuadro 38. Principales países según exportaciones, importaciones, saldo e intercambio comercial.  
Acumulado hasta noviembre de 2025
- Cuadro 39. Exportaciones a los principales socios comerciales por grandes rubros. Acumulado hasta noviembre de 2025
- Cuadro 40. Importaciones desde los principales socios comerciales por usos económicos, grandes categorías económicas y agregados especiales. Acumulado hasta noviembre de 2025

## 5. Nota metodológica

- A partir del informe correspondiente a enero de 2024, los datos se presentan de acuerdo con la VII Enmienda del Sistema Armonizado de Designación y Codificación (Decreto 557/2023).
- En el informe técnico *Intercambio comercial argentino (ICA)* suelen realizarse modificaciones a las cifras de los meses anteriores, especialmente en los valores de exportación. Estas modificaciones obedecen a múltiples razones: el valor informado se construye, fundamentalmente, sobre la base de operaciones realizadas y perfeccionadas desde el punto de vista documental y, en el caso de existir un porcentaje de operaciones pendiente al momento de brindar la información, su valor debe ser estimado. Asimismo, hay operaciones que han sido oficializadas por un valor, se efectivizan por un valor inferior y se demora la carga del posembarque (documento en donde se consigna el valor definitivo). Finalmente, la aplicación de regímenes tales como el de precios revisables (petróleo), con ajuste de precios en función de la calidad (concentrado de minerales), como así también las operaciones en consignación, permiten a los exportadores modificar los valores declarados en el momento de la exportación en plazos que van de los 60 a los 180 días posteriores al embarque.
- El valor de las exportaciones de noviembre de 2025 se estimó en forma provisoria, debido a que 14,4% de la documentación aduanera oficializada durante este mes se encuentra aún pendiente. Esto significa que, al momento del cierre del presente informe, no fue cumplida ni anulada.
- De acuerdo con la Resolución General 2.108 de la ARCA, los exportadores de minerales tienen la opción de modificar el valor de sus transacciones en virtud de las variaciones en la cantidad y en la ley del mineral constatadas por el comprador. Esta opción puede ser ejercida dentro de los seis meses de embarque, con posibilidades de prorrogar este plazo por otros seis meses.
- Admisión temporal es el régimen aduanero que permite recibir en un territorio aduanero, con suspensión total o parcial de los derechos y los impuestos a la importación, ciertas mercancías importadas para un propósito específico y con intenciones de ser reexportadas dentro de un plazo determinado, sin que hubieran sufrido una modificación, excepto su depreciación normal debida al uso que se hubiera hecho de ellas (Convenio de Kyoto Revisado, Anexo Especifico G/cap. 1/E1).
- Por lo general, no se realizan modificaciones en las cifras de importación, salvo las practicadas a fin de cada año por la recuperación por parte de los importadores de mercaderías que hubieran sido enviadas previamente a rezago y registradas como tales.
- Al respecto de la valoración, las exportaciones se refieren a precios FOB (libre a bordo), en el puerto o lugar de embarque de las mercaderías; y las importaciones, a precios CIF, que incluyen el valor FOB más el flete y el seguro (excluidos los derechos de importación). Para más información, ver: [https://www.indec.gob.ar/ftp/cuadros/economia/metodologia\\_comex.pdf](https://www.indec.gob.ar/ftp/cuadros/economia/metodologia_comex.pdf)
- Las variaciones porcentuales de precios y cantidades de las exportaciones e importaciones del período analizado se construyeron sobre la base de un índice de precios mensual del tipo Paasche con base 2004=100. Los índices de precios del tipo Paasche se construyen considerando las cantidades del período de cálculo, razón por la cual son sensibles a los cambios en la composición del comercio exterior.

Para poder conciliar los índices de precios y cantidades trimestrales con los mensuales al final de cada trimestre se aplican técnicas de *benchmarking* en cada nivel de dichos índices. Para esto se utiliza el método de Fernández. Este se usa cuando se cuenta con un indicador mensual relacionado. En este caso la serie mensual conciliada con la serie trimestral publicada se obtiene como solución del siguiente problema:

$$\min_{y, \beta} \sum_{t=1}^{3N} (y_t - \beta x_t)^2 \quad \text{sujeto a} \quad \frac{1}{3} \sum_{t=1}^3 y_t = Y_1, \dots, \frac{1}{3} \sum_{t=3N-2}^{3N} y_t = Y_N$$

Donde  $x_t$  con  $t=1, \dots, 3N$  es el indicador mensual relacionado y  $\beta$  es un coeficiente que permite un buen ajuste. De esta ecuación se desprende que  $\beta$  es el estimador de mínimos cuadrados en un modelo lineal que relaciona la serie trimestral  $Y_T$  con el indicador relacionado trimestralizado  $X_T$ , es decir,  $Y_T = \beta x_T + U_T$ .

Las series temporales pueden descomponerse básicamente en tres componentes: la tendencia-ciclo (TC), la irregularidad (I) y la estacionalidad (S). La componente estacional (S) tiene un comportamiento cuasi estable para cada mes o cada trimestre del año.

Los métodos de ajuste estacional identifican y eliminan los factores relacionados con la composición del calendario que son sistemáticos a lo largo de la historia de las series; es decir, los patrones típicos predecibles de cada mes o trimestre. Por ejemplo, los debidos a factores climáticos, a los feriados móviles como la Pascua, y a la composición de los días de la semana para cada mes.

Entonces, las series desestacionalizadas solo conservan las otras dos componentes: la tendencia-ciclo (TC) y la irregular (I). La componente irregular contiene los efectos de eventos imprevisibles y no sistemáticos, tales como los producidos por una inundación, una parada técnica imprevista, una huelga, etc. Siempre está presente en las series desestacionalizadas e introduce una variabilidad que podría oscurecer la interpretación del fenómeno subyacente en el corto plazo. Es por eso que, en todas sus publicaciones, el INDEC presenta las series desestacionalizadas en conjunto con las estimaciones de la tendencia-ciclo, lo cual permite interpretar de forma integral el comportamiento de las series y detectar rápidamente los puntos de giro cíclicos que indican el inicio de períodos de expansión o contracción. Por este motivo, en períodos de mucha inestabilidad, como el que se registró debido a la pandemia de coronavirus, resulta conveniente analizar la evolución de la TC en conjunto con la serie desestacionalizada para tener un mejor diagnóstico del corto plazo.

Para los modelos de desestacionalización utilizados se supone que la relación entre las componentes inobservables (esencialmente, la tendencia-ciclo, la estacional y la irregular) se puede modelar en forma aditiva, multiplicativa o, a lo sumo, mixta.

Por otra parte, cuando se ajustan estacionalmente series que resultan del agregado de otras, como es el caso de las series de exportaciones e importaciones, hay dos formas posibles de realizar el ajuste: método directo o método indirecto. El método directo consiste en ajustar estacionalmente la serie de datos agregados. En cambio, el método indirecto primero ajusta cada serie en forma independiente y luego calcula la serie agregada como un promedio ponderado de las series ajustadas. En particular para el nivel general de exportaciones e importaciones, se utiliza el método de descomposición directo para el ajuste estacional.

Las componentes del modelo utilizado y la serie desestacionalizada se estiman con el módulo X-11 del programa X-13ARIMA-SEATS, que estima la estacionalidad por medio de promedios móviles aplicados en forma iterativa. En particular, la estimación de la tendencia-ciclo se realiza por el método H13 modificado<sup>1</sup>, que consiste en un posprocesamiento de la serie desestacionalizada.

Las opciones para este posprocesamiento son:

1. Extensión con un año de pronósticos de la serie desestacionalizada corregida por valores extremos utilizando el modelo  $(0\ 1\ 1)(0\ 0\ 1)_{12}$ .
2. Corrección más estricta de valores extremos.
3. Estimación de la tendencia utilizando el filtro Henderson de 13 términos.

Por las características propias del método X-11, los factores estimados sufren modificaciones cada vez que se incorpora un nuevo dato a la serie original y esto puede producir revisiones de los valores ya publicados. Normalmente, para el ajuste estacional, se aplica el método semiconcurrente, o sea, las opciones se revisan una vez al año y se fijan por un año calendario hasta la siguiente revisión de las opciones.

Por otra parte, la serie desestacionalizada se obtiene dividiendo la serie original por los factores estacionales que difieren mes a mes y año a año; y, opcionalmente, por factores combinados de Pascua y variación por días laborales (efecto calendario) que también cambian mes a mes y año a año. Por esta razón, debido a las no linealidades involucradas, no es recomendable forzar que los totales de la serie desestacionalizada sumen igual que la serie original, ya que podría afectar la calidad del ajuste estacional, especialmente cuando el patrón estacional no es estable (*X-13ARIMA-SEATS Reference Manual*, versión 1.1, p. 102).

<sup>1</sup> Dagum, E. B. (1996). A new method to reduce unwanted ripples and revisions in trend-cycle estimates from X-11-ARIMA. *Survey Methodology*, 22(1), pp. 77-83.



Las principales características del ajuste estacional en comercio exterior con los datos a enero de 2023 son:

Diagnósticos	Exportaciones	Importaciones
Transformación	log	log
Modo de descomposición	Multiplicativo	Multiplicativo
Modelo ARIMA	(1 1 1)(1 1 0)	(0 1 1)(0 1 1)
Ajusta Pascua	Sí	Sí
Ajusta año bisiesto	No	No
Ajusta variación por días de actividad	Sí	Sí
Ajusta <i>outliers</i>	Sí	Sí
Filtro estacional final	3x9	3x5

#### Nota aclaratoria sobre el ajuste estacional y tendencia-ciclo

A partir del informe de junio de 2021, se adoptó una política de publicación para las series desestacionalizadas y tendencia-ciclo, que puso a disposición de las personas usuarias las series definitivas de los totales de exportaciones e importaciones correspondientes al período enero 1996-diciembre 2014.

Motivó esta decisión la conveniencia de brindarle a los usuarios la posibilidad de disponer de largas series temporales ajustadas estacionalmente y que, además, sean más estables, con el fin de mitigar mediante esta política de publicación la inestabilidad propia del método X-11.

En el informe de julio de 2022, las series se mantuvieron fijas hasta 2015; en el de abril de 2023, hasta 2016; y en el de septiembre de 2024, hasta 2017.

A partir del informe de julio de 2025 las cifras desestacionalizadas y tendencia-ciclo se presentan de forma definitiva hasta diciembre de 2018. Ver: <https://www.indec.gob.ar/indec/web/Nivel4-Tema-3-2-40>

En cada nuevo informe de Intercambio comercial argentino se actualizarán las cifras que correspondan a partir de enero de 2019.

## 5.2

### Cálculo de la ganancia o pérdida de los términos del intercambio

La fórmula utilizada para el cálculo de la ganancia o pérdida del intercambio<sup>2</sup>, usando los datos del mes de enero de 2025 como ejemplo, es la siguiente<sup>3</sup>:

$$G = \left[ \frac{X_t - M_t}{IP_{Mt}} - \left( \frac{X_t}{IP_{Xt}} - \frac{M_t}{IP_{Mt}} \right) \right] * 100 = \left[ \frac{5.890 - 5.748}{91,0} - \left( \frac{5.890}{97,1} - \frac{5.748}{91,0} \right) \right] * 100 =$$

$$= 156 - (-249) \cong 405$$

$X_t$ : exportaciones en millones de USD FOB, para el mes de cálculo  $t$ .

$M_t$ : importaciones en millones de USD CIF, para el mes de cálculo  $t$ .

$IP_{Xt} : (IP_{Xt}^t / IP_{Xt}^{(t-12)}) * 100$ : índice de precios de exportación con base en igual mes del año anterior  $t-12$ .

$IP_{Mt} : (IP_{Mt}^t / IP_{Mt}^{(t-12)}) * 100$ : índice de precios de importación con base en igual mes del año anterior  $t-12$ .

El primer término de la fórmula representa el saldo comercial a valores corrientes, deflactado por el índice de precios de las importaciones ( $IP_{Mt}$ ), tomando como base el mismo período del año anterior. La elección de este índice como deflactor del saldo de la balanza comercial se fundamenta en el supuesto de que los cambios en los términos del intercambio afectan principalmente la compra de importaciones.

El segundo término estima el saldo comercial a precios constantes del mismo período del año anterior. Para enero de 2025, los valores de cada término fueron de USD 156 millones y -USD 249 millones, respectivamente, lo que refleja una ganancia en los términos del intercambio.

<sup>2</sup> Ver metodología *Índices de precios y cantidades del comercio exterior*, punto 6: [https://www.indec.gob.ar/ftp/cuadros/economia/metodologia\\_preciosycantidades.pdf](https://www.indec.gob.ar/ftp/cuadros/economia/metodologia_preciosycantidades.pdf)

<sup>3</sup> Las cifras corresponden al ICA vigente en enero de 2025, y el cálculo puede diferir por redondeo.

La fórmula sugiere que, si asumimos que la mayor parte de la ganancia en los términos del intercambio se destina a la adquisición de importaciones, independientemente del saldo de la balanza comercial, resulta pertinente analizar los flujos comerciales a los precios de las importaciones del mismo período del año anterior (primer término de la fórmula). Bajo este criterio, el saldo comercial se calcula en USD 156 millones. Sin embargo, al valorar las exportaciones e importaciones a sus respectivos precios del mismo período del año anterior, el saldo comercial resulta deficitario en USD 249 millones (segundo término de la fórmula). La diferencia entre ambos cálculos, equivalente a USD 405 millones, representa para el país una ganancia en los términos del intercambio.

### 5.3 Conformación de las zonas económicas

**Mercado Común del Sur (Mercosur):** Argentina, Brasil, Paraguay, Uruguay, Venezuela y zonas francas.

**Resto de la Asociación Latinoamericana de Integración (Resto de ALADI):** Bolivia, Chile, Colombia, Cuba, Ecuador, Panamá, Perú y zonas francas.

**USMCA<sup>4</sup>:** Canadá, Estados Unidos (incluye Puerto Rico y territorios vinculados en América y Oceanía) y México.

**Unión Europea (UE)<sup>5</sup>:** Alemania, Austria, Bélgica, Bulgaria, Chipre, Croacia, Dinamarca, Eslovaquia, Eslovenia, España (incluye Islas Canarias), Estonia, Finlandia, Francia, Grecia, Hungría, Irlanda, Italia, Letonia, Lituania, Luxemburgo, Malta, Países Bajos, Polonia, Portugal, República Checa, Rumania y Suecia.

**Asociación de las Naciones del Sudeste Asiático (ASEAN):** Brunei, Camboya, Filipinas, Indonesia, Laos, Malasia, Myanmar, Singapur, Tailandia y Viet Nam.

**China:** incluye Hong Kong y Macao.

**Medio Oriente:** Arabia Saudita, Bahrein, Emiratos Árabes Unidos, Irán, Iraq, Israel, Jordania, Kuwait, Líbano, Omán, Qatar, Yemen, Siria y Palestina.

**Egipto y la Unión del Magreb Árabe:** Argelia, Egipto, Libia, Marruecos, Mauritania y Túnez.

**Unión Aduanera del Sur de África (SACU):** Botswana, Eswatini (Swazilandia), Lesotho, Namibia y Sudáfrica.

**Oceanía:** Australia, Fiji, Islas Marianas Septentrionales, Islas Marshall, Islas Salomón, Kiribati, Estados Federados de Micronesia, Nauru, Nueva Zelandia, Palau, Papua Nueva Guinea, Samoa, territorios vinculados a Australia, territorios vinculados a Francia, territorio británico (Islas Pitcairn), territorios vinculados a Nueva Zelandia, Tonga, Tuvalu y Vanuatu.

<sup>4</sup> El USMCA, en vigencia desde el 1 de julio de 2020, reemplaza el NAFTA.

<sup>5</sup> Desde febrero de 2020, la Unión Europea quedó conformada por un total de 27 países.