

Energía
Vol. 5, n° 3



Indicadores del sector energético

Segundo trimestre de 2021



Ministerio de Economía
Argentina

Instituto Nacional de
Estadística y Censos
República Argentina



Informes técnicos. Vol. 5, nº 180

ISSN 2545-6636

Energía. Vol. 5 nº 3

Indicadores del sector energético

Segundo trimestre de 2021

ISSN 2545-6717

Instituto Nacional de Estadística y Censos (INDEC)

Dirección: Marco Lavagna

Dirección Técnica: Pedro Ignacio Lines

Dirección de Gestión: Alejandro Cristian García

Dirección General de Difusión y Comunicación: María Silvana Viazzi

Coordinación de Producción Gráfica y Editorial: Marcelo Costanzo

Este informe técnico fue producido por los equipos de trabajo de:

Dirección Nacional de Estadísticas Económicas

Carolina Plat

Dirección de Estadísticas Mineras, Manufactureras, Energéticas y de la Construcción

Laura Nasatsky

Desestacionalización

Dirección Nacional de Metodología e Infraestructura Estadística



Queda hecho el depósito que fija la Ley 11.723

Esta publicación utiliza una licencia Creative Commons.
Se permite su reproducción con atribución de la fuente.

Buenos Aires, septiembre de 2021

Signos convencionales:

- * Dato provisorio
- ° Dato estimado por extrapolación, proyección
- i Dato estimado por imputación
- u Dato de calidad inferior al estándar
- Cero absoluto
- . Dato no registrado
- ... Dato no disponible a la fecha de presentación de los resultados
- /// Dato que no corresponde presentar
- s Dato confidencial por aplicación de las reglas del secreto estadístico

Publicaciones del INDEC

Las publicaciones editadas por el Instituto Nacional de Estadística y Censos pueden ser consultadas en www.indec.gov.ar y en el Centro Estadístico de Servicios, ubicado en Av. Presidente Julio A. Roca 609 C1067ABB, Ciudad Autónoma de Buenos Aires, Argentina. El horario de atención al público es de 9:30 a 16:00.

También pueden solicitarse al teléfono (54-11) 5031-4632

Correo electrónico: ces@indec.gov.ar

Sitio web: www.indec.gov.ar

Twitter: [@INDECArgentina](https://twitter.com/INDECArgentina)

Facebook: [/INDECArgentina](https://www.facebook.com/INDECArgentina)

Instagram: [@indecargentina](https://www.instagram.com/indecargentina)

Spotify: [/INDECArgentina](https://open.spotify.com/playlist/INDECArgentina)

Calendario anual anticipado de informes:

www.indec.gov.ar/indec/web/Calendario-Fecha-0

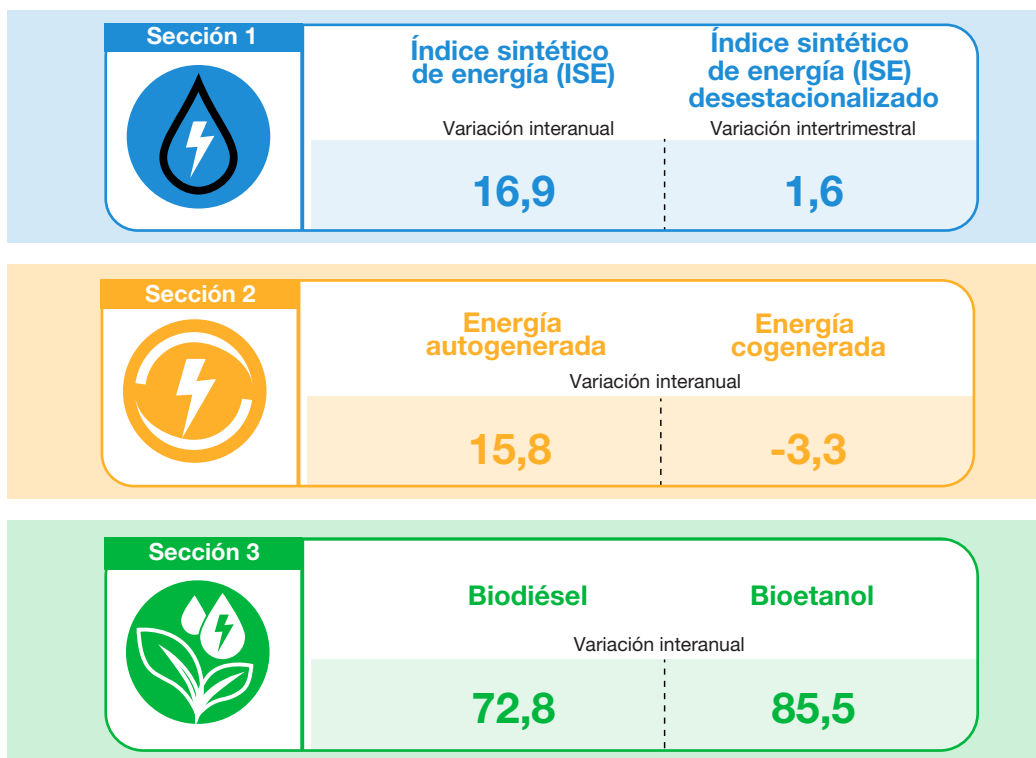


Índice	Pág.
Resumen ejecutivo	3
1. Indicador sintético de energía (ISE)	4
Gráficos	
Gráfico 1.1 Indicador sintético de energía (ISE). Serie original, desestacionalizada y tendencia-ciclo, base 2004=100, en números índice. Enero 2015-junio 2021	5
Gráfico 1.2 Componentes del indicador sintético de energía (ISE). Serie original, base 2004=100, en variación porcentual interanual. Segundo trimestre de 2021	6
Cuadros	
Cuadro 1.1 Indicador sintético de energía (ISE). Serie original, desestacionalizada y tendencia-ciclo, base 2004=100, en números índice y variación porcentual. Enero 2020-junio 2021	4
Cuadro 1.2 Componentes del indicador sintético de energía (ISE). Serie original, base 2004=100, en números índice y variación porcentual. Enero 2020-junio 2021	5
Cuadro 1.3 Componentes del indicador sintético de energía (ISE), en GW/h, millones de m ³ , miles de m ³ y miles de toneladas. Enero 2020-junio 2021	7
2. Autogeneración y cogeneración de energía eléctrica	8
Gráficos	
Gráfico 2.1 Energía autogenerada total en MW/h. Minería e industria manufacturera. Enero 2020-junio 2021	9
Gráfico 2.2 Energía autogenerada despachada al MEM en MW/h. Minería e industria manufacturera. Enero 2020-junio 2021	9
Gráfico 2.3 Energía autogenerada para autoconsumo en MW/h. Minería e industria manufacturera. Enero 2020-junio 2021	9
Gráfico 2.4 Energía cogenerada total en MW/h. Industria manufacturera. Enero 2020-junio 2021	12
Cuadros	
Cuadro 2.1 Autogeneración de energía eléctrica, en MW/h y variación porcentual. Minería e industria manufacturera. Enero 2020-junio 2021	8
Cuadro 2.1.a Autogeneración de energía eléctrica, en MW/h y variación porcentual. Minería. Enero 2020-junio 2021	10
Cuadro 2.1.b Autogeneración de energía eléctrica, en MW/h y variación porcentual. Industria manufacturera. Enero 2020-junio 2021	11
Cuadro 2.2 Cogeneración de energía eléctrica, en MW/h y variación porcentual. Industria manufacturera. Enero 2020-junio 2021	12
3. Biocombustibles	13
Gráficos	
Gráfico 3.1 Producción de biodiésel, en toneladas. Enero 2020-junio 2021	14
Gráfico 3.2 Despachos al mercado interno de biodiésel, en toneladas. Enero 2020-junio 2021	14
Gráfico 3.3 Exportaciones de biodiésel, en toneladas. Enero 2020-junio 2021	14
Gráfico 3.4 Producción de bioetanol, en m ³ . Enero 2020-junio 2021	16
Gráfico 3.5 Despachos al mercado interno de bioetanol, en m ³ . Enero 2020-junio 2021	16
Cuadros	
Cuadro 3.1 Biodiésel. Producción, despachos al mercado interno, exportaciones, en toneladas y variación porcentual. Enero 2020-junio 2021	13
Cuadro 3.2 Bioetanol. Producción, despachos al mercado interno, en m ³ y variación porcentual. Enero 2020-junio 2021	15
4. Situación y expectativas del sector energético	17
Enlace a más detalles	19
Índice de cuadros web	19
Síntesis metodológica	20



Indicadores del sector energético

Resumen ejecutivo del segundo trimestre de 2021



Indicador sintético de energía (ISE) presenta el desempeño del sector energético a partir de la evolución de la generación neta de energía eléctrica, el gas entregado neto de centrales eléctricas y un conjunto de derivados del petróleo.



Autogeneración y cogeneración de energía eléctrica releva un conjunto de establecimientos clasificados en las actividades de explotación de minas y canteras y de la industria manufacturera, e indica la cantidad de energía eléctrica autogenerada y cogenerada total, despachada al Mercado Eléctrico Mayorista (MEM) y para autoconsumo.



Biocombustibles expone datos sobre producción, despachos al mercado interno y exportación de biodiésel y bioetanol.



Indicadores del sector energético

Segundo trimestre de 2021



1. Indicador sintético de energía (ISE)

En el segundo trimestre de 2021, el índice serie original del Indicador sintético de energía (ISE) registra una suba de 16,9% con respecto a igual período de 2020.

El índice de la serie desestacionalizada presenta un aumento de 1,6% respecto al trimestre anterior y el índice de la serie tendencia-ciclo registra una variación positiva de 3,0% respecto al trimestre anterior.

Cuadro 1.1 Indicador sintético de energía (ISE). Serie original, desestacionalizada y tendencia-ciclo, base 2004=100, en números índice y variación porcentual. Enero 2020-junio 2021

Período	Índice serie original			Índice serie desestacionalizada (¹)		Índice serie tendencia-ciclo	
	ISE nivel general	Variación porcentual		ISE nivel general	Variación porcentual respecto al período anterior	ISE nivel general	Variación porcentual respecto al período anterior
		respecto al mismo período del año anterior	acumulada del año respecto a igual acumulado del año anterior				
2020*	Números índice	%		Números índice	%	Números índice	%
1° trimestre	108,3	4,5	4,5	119,8	-3,8	117,7	-2,8
2° trimestre	100,1	-13,6	-5,1	96,0	-19,9	110,4	-6,2
3° trimestre	118,0	-9,8	-6,9	103,8	8,1	106,1	-3,9
4° trimestre	101,7	-11,8	-8,1	110,0	5,9	106,6	0,5
Enero	113,7	7,2	7,2	123,2	0,1	119,8	-1,0
Febrero	106,2	8,1	7,6	125,2	1,6	117,8	-1,7
Marzo	104,9	-1,6	4,5	111,2	-11,2	115,4	-2,1
Abril	79,5	-24,0	-2,7	86,2	-22,5	112,7	-2,3
Mayo	100,9	-15,3	-5,5	95,3	10,7	110,3	-2,2
Junio	119,8	-3,3	-5,1	106,5	11,7	108,2	-1,8
Julio	133,7	-2,7	-4,7	111,4	4,6	106,8	-1,4
Agosto	116,4	-13,5	-6,0	100,5	-9,9	105,9	-0,8
Septiembre	103,8	-13,9	-6,9	99,6	-0,8	105,6	-0,2
Octubre	103,2	-15,4	-7,8	107,6	8,0	105,9	0,2
Noviembre	98,9	-9,9	-7,9	111,2	3,3	106,5	0,6
Diciembre	103,1	-9,7	-8,1	111,3	0,1	107,4	0,9
2021*							
1° trimestre	100,9	-6,9	-6,9	111,2	1,1	109,8	3,0
2° trimestre	117,0	16,9	4,6	112,9	1,6	113,1	3,0
Enero	104,0	-8,5	-8,5	112,5	1,1	108,5	1,1
Febrero	92,9	-12,5	-10,5	109,4	-2,8	109,8	1,1
Marzo	105,7	0,7	-6,9	111,6	2,1	111,0	1,1
Abril	101,0	27,1	-0,2	109,5	-1,9	112,2	1,1
Mayo	119,1	18,0	3,4	112,6	2,8	113,2	0,9
Junio	130,9	9,3	4,6	116,6	3,6	113,8	0,5

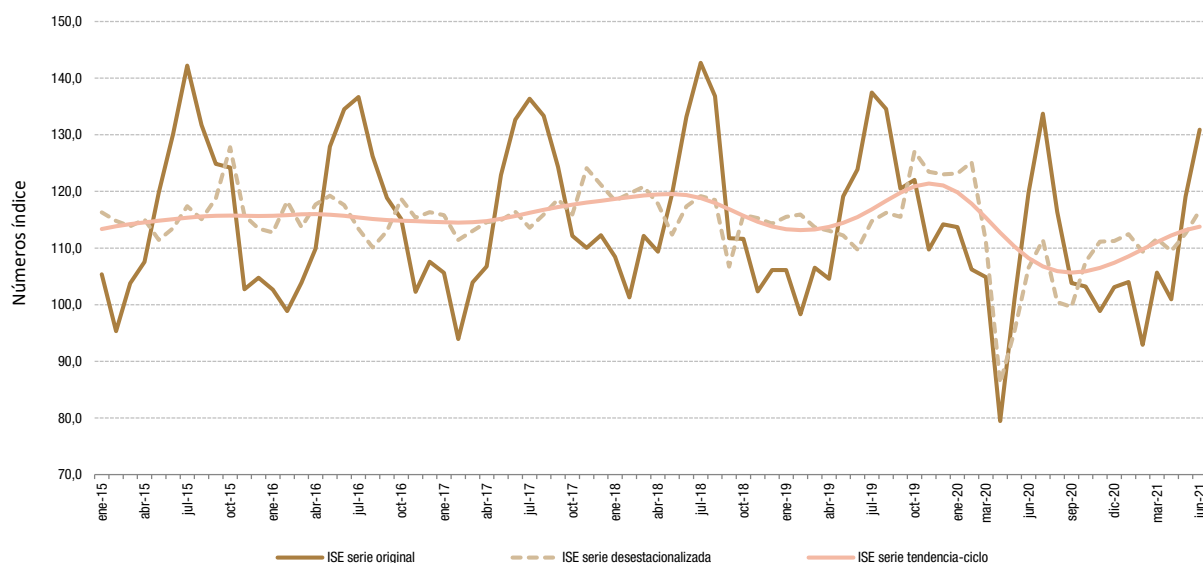
(¹) Cuando se realiza un ajuste estacional usando el modelo multiplicativo, la serie desestacionalizada se obtiene dividiendo la serie original por los factores estacionales que difieren mes a mes y año a año; y, opcionalmente, por factores combinados de Pascua y variación por días laborales (efecto calendario) que también cambian mes a mes y año a año. Por esta razón, no es recomendable forzar los totales de la serie desestacionalizada para que sumen igual que la serie original, ya que podría afectar la calidad del ajuste estacional, especialmente cuando el patrón estacional no es estable (X-13ARIMA-SEATS Reference Manual, versión 1.1, p. 102).

Nota:

- Los datos trimestrales del ISE se obtuvieron a partir del promedio trimestral de la serie mensual.
- El ISE incorpora la actualización de la información mensual publicada por ENARGAS, CAMMESA y la Secretaría de Energía.
- Los totales por suma pueden no coincidir por redondeo en las cifras parciales.

Fuente: INDEC, Dirección Nacional de Estadísticas Económicas. Dirección de Estadísticas Mineras, Manufactureras, Energéticas y de la Construcción. Elaborado sobre la base de datos de ENARGAS, CAMMESA, la Secretaría de Energía y el INDEC.

Gráfico 1.1 Indicador sintético de energía (ISE). Serie original, desestacionalizada y tendencia-ciclo, base 2004=100, en números índice. Enero 2015-junio 2021



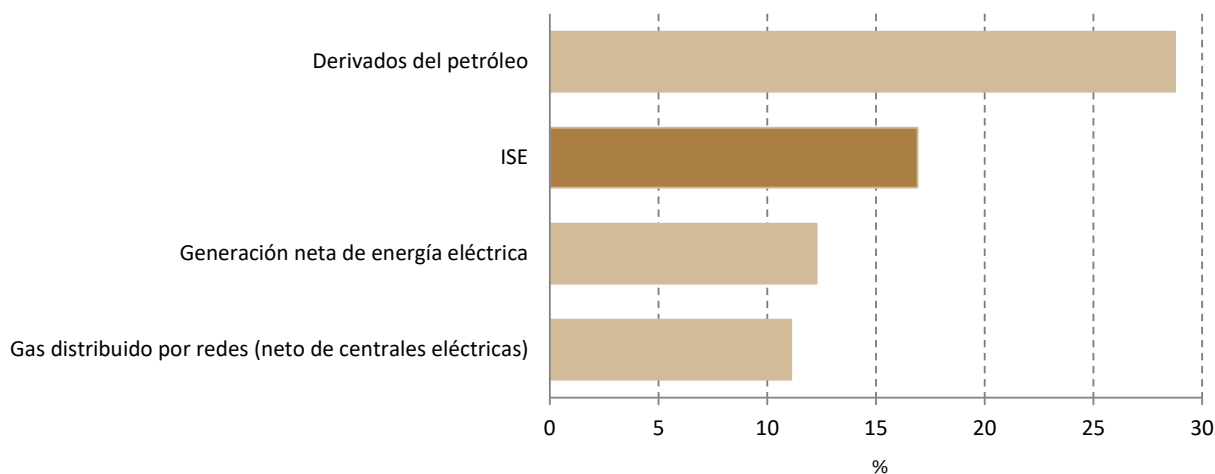
Cuadro 1.2 Componentes del indicador sintético de energía (ISE). Serie original, base 2004=100, en números índice y variación porcentual. Enero 2020-junio 2021

Período	Generación neta de energía eléctrica	Variación porcentual respecto a igual período del año anterior	Gas entregado neto de centrales eléctricas	Variación porcentual respecto a igual período del año anterior	Derivados de petróleo seleccionados para el cálculo del ISE	Variación porcentual respecto a igual período del año anterior
	Números índice	%	Números índice	%	Números índice	%
2020*						
1º trimestre	153,7	7,4	94,8	12,1	101,7	-2,5
2º trimestre	131,2	-2,8	118,6	-3,5	71,4	-30,1
3º trimestre	145,7	-2,8	150,2	-1,2	78,7	-24,9
4º trimestre	152,7	7,4	93,9	-13,3	88,0	-20,4
Enero	162,2	6,0	95,3	15,8	110,2	2,0
Febrero	146,2	2,2	95,4	19,6	99,5	3,3
Marzo	152,7	14,5	93,7	2,2	95,4	-12,2
Abril	117,2	-7,7	88,9	-9,2	56,0	-44,7
Mayo	131,5	-3,5	119,8	-5,5	72,2	-31,7
Junio	144,9	2,4	147,1	2,1	85,9	-13,4
Julio	159,2	-0,9	175,0	6,0	87,5	-15,9
Agosto	143,1	-5,1	149,7	-3,7	76,7	-30,1
Septiembre	134,9	-2,4	125,8	-6,9	72,1	-28,4
Octubre	139,5	1,2	107,2	-13,7	85,2	-25,1
Noviembre	152,5	9,9	87,0	-14,4	87,7	-16,7
Diciembre	166,3	10,7	87,7	-11,7	91,1	-19,1
2021*						
1º trimestre	153,6	-0,0	81,8	-13,7	96,2	-5,5
2º trimestre	147,3	12,3	131,8	11,1	91,9	28,7
Enero	168,2	3,7	79,8	-16,3	99,2	-10,0
Febrero	142,6	-2,5	73,9	-22,6	89,5	-10,1
Marzo	150,1	-1,7	91,9	-1,9	99,7	4,6
Abril	132,3	12,8	98,0	10,2	90,9	62,3
Mayo	146,6	11,5	135,1	12,8	94,1	30,3
Junio	163,0	12,5	162,2	10,2	90,7	5,6

Nota: - Los datos trimestrales del ISE se obtuvieron a partir del promedio trimestral de la serie mensual.
 - El ISE incorpora la actualización de la información mensual publicada por ENARGAS, CAMMESA y la Secretaría de Energía.
 - Los totales por suma pueden no coincidir por redondeo en las cifras parciales.

Fuente: INDEC, Dirección Nacional de Estadísticas Económicas. Dirección de Estadísticas Mineras, Manufactureras, Energéticas y de la Construcción. Elaborado sobre la base de datos de ENARGAS, CAMMESA, la Secretaría de Energía y el INDEC.

Gráfico 1.2 Componentes del indicador sintético de energía (ISE). Serie original, base 2004=100, en variación porcentual interanual. Segundo trimestre de 2021



Sector de electricidad

La generación neta de energía eléctrica del Sistema Interconectado Nacional, que no incluye la generación utilizada como insumo en el proceso de producción de las centrales eléctricas, verificó, en el segundo trimestre de 2021, un aumento de 12,3% respecto a igual período de 2020.

Consultadas acerca de sus expectativas para el tercer trimestre de 2021, respecto a igual período del año anterior, 66,7% de las empresas pertenecientes al sector prevé que la demanda interna aumentará y 33,3% estima que no variará. Respecto a las exportaciones, la totalidad de las empresas consultadas prevé no realizar envíos al exterior.

Sector gasífero

El gas distribuido, que no incluye lo entregado a las centrales eléctricas, registró una suba de 11,1% en el segundo trimestre de 2021, respecto a igual período de 2020.

Consultadas acerca de sus expectativas para el tercer trimestre de 2021, en comparación con igual período del año pasado, 71,4% de las empresas estima que la demanda interna no variará y 28,6% que aumentará. Con respecto a las exportaciones, 28,6% cree que se mantendrán estables, 14,3% considera que aumentarán y 57,1% considera que no exportará en el mencionado trimestre.

Sector petrolero

Los derivados del petróleo seleccionados para el cálculo del ISE, medidos en toneladas equivalentes de petróleo (TEP), presentan en su conjunto un aumento de 28,7% en el segundo trimestre de 2021 respecto a igual período del año anterior. Según el análisis de los derivados del petróleo que se utilizan en el cálculo del ISE, si se compara el segundo trimestre de 2021 respecto a igual período de 2020, las principales incidencias positivas se verificaron en naftas y gasoil neto de centrales eléctricas.

Consultadas acerca de sus expectativas para el tercer trimestre de 2021, en comparación con igual período del año pasado, 50,0% de las empresas considera que la demanda interna aumentará, 37,5% que no variará y 12,5% cree que disminuirá. Con respecto a las exportaciones, 37,5% estima que aumentarán, 12,5% considera que no variarán, 12,5% que disminuirán y 37,5% prevé no exportar.

Cuadro 1.3

Componentes del indicador sintético de energía (ISE), en GW/h, millones de m³, miles de m³ y miles de toneladas. Enero 2020-junio 2021

Período	Generación neta de energía eléctrica (¹)	Gas entregado neto de centrales eléctricas (²)	Producción						
			Naftas (³)	Gas licuado de petróleo (⁴)	Kerosene	Combustible para retropropulsión	Gasoil neto de centrales eléctricas	Diésel oil	Fueloil neto de centrales eléctricas
			Miles de m³	Miles de t		Miles de m³			
2020*	GW/h	Millones de m³	Miles de m³	Miles de t		Miles de m³			Miles de t
1º trimestre	35.348,1	4.887,0	2.138,7	266,7	1,9	448,5	2.766,8	0,0	367,5
2º trimestre	30.177,7	6.113,4	1.120,0	181,8	2,5	69,2	2.343,7	0,0	389,8
3º trimestre	33.518,3	7.742,3	1.585,0	186,6	2,2	26,7	2.456,8	0,0	325,7
4º trimestre	35.132,9	4.842,8	1.809,9	178,3	1,7	110,9	2.613,9	0,0	422,3
Enero	12.432,7	1.637,9	793,5	94,8	0,7	176,2	966,6	0,0	136,4
Febrero	11.208,5	1.639,3	700,2	89,1	0,6	154,2	881,1	0,0	128,7
Marzo	11.706,9	1.609,9	644,9	82,8	0,6	118,1	919,1	0,0	102,4
Abril	8.989,2	1.527,9	241,1	50,3	0,5	28,9	618,3	0,0	126,6
Mayo	10.079,6	2.057,8	407,9	61,7	0,9	18,6	767,3	0,0	131,2
Junio	11.108,9	2.527,8	471,0	69,7	1,1	21,7	958,2	0,0	131,9
Julio	12.205,5	3.007,1	544,0	74,8	0,8	13,0	897,0	0,0	156,8
Agosto	10.968,0	2.573,0	540,7	69,4	0,9	5,7	810,5	0,0	66,0
Septiembre	10.344,8	2.162,3	500,4	42,5	0,5	8,0	749,3	0,0	103,0
Octubre	10.694,9	1.842,0	538,9	44,9	0,7	23,8	828,7	0,0	207,0
Noviembre	11.690,2	1.494,7	593,1	67,5	0,5	40,1	863,4	0,0	138,8
Diciembre	12.747,8	1.506,1	677,8	65,9	0,5	47,0	921,7	0,0	76,5
2021*									
1º trimestre	35.333,0	4.219,2	2.156,9	255,8	2,0	168,4	2.874,6	0,0	202,8
2º trimestre	33.878,3	6.792,1	1.840,2	259,1	2,3	121,3	2.900,0	0,0	244,6
Enero	12.898,4	1.370,5	725,9	84,2	0,6	62,4	998,7	0,0	74,6
Febrero	10.930,1	1.269,4	690,2	81,6	0,5	52,1	893,4	0,0	42,8
Marzo	11.504,5	1.579,3	740,8	90,1	0,9	53,9	982,5	0,0	85,4
Abril	10.143,0	1.684,2	650,3	89,8	0,8	48,0	937,5	0,0	52,7
Mayo	11.236,3	2.321,0	629,8	88,8	1,0	41,1	994,2	0,0	77,6
Junio	12.499,0	2.786,8	560,1	80,5	0,5	32,2	968,3	0,0	114,3

(¹) No incluye la generación utilizada como insumo en el proceso de producción de las centrales eléctricas.

(²) No incluye lo entregado a las centrales eléctricas.

(³) Incluye naftas común, súper y premium.

(⁴) Incluye gas butano y gas propano.

Nota: los totales por suma pueden no coincidir por redondeo en las cifras parciales.**Fuente:** INDEC, Dirección Nacional de Estadísticas Económicas. Dirección de Estadísticas Mineras, Manufactureras, Energéticas y de la Construcción. Elaborado sobre la base de datos de la Secretaría de Energía, CAMMESA y ENARGAS.



2. Autogeneración y cogeneración de energía eléctrica

En el segundo trimestre de 2021, el total de energía autogenerada en la minería y en la industria manufacturera aumentó 15,8%, como consecuencia de que la energía despachada al Mercado Eléctrico Mayorista (MEM) registró una suba de 43,7% y la destinada para autoconsumo se incrementó 8,5%, en comparación con igual período del año anterior.

Cuadro 2.1 Autogeneración de energía eléctrica, en MW/h y variación porcentual. Minería e industria manufacturera. Enero 2020-junio 2021

Período	Energía autogenerada en la minería y en la industria manufacturera total	Variación porcentual respecto a igual período año anterior	Energía autogenerada en la minería y en la industria manufacturera despachada al MEM	Variación porcentual respecto a igual período año anterior	Energía autogenerada en la minería y en la industria manufacturera para autoconsumo	Variación porcentual respecto a igual período año anterior
	MW/h	%	MW/h	%	MW/h	%
2020*						
1° trimestre	3.961.872	-3,7	881.500	-12,3	3.080.372	-0,9
2° trimestre	2.988.487	-28,7	617.598	-41,0	2.370.889	-24,6
3° trimestre	3.562.766	-10,0	832.179	-18,9	2.730.587	-6,9
4° trimestre	3.659.780	-5,7	954.035	7,2	2.705.745	-9,6
Enero	1.392.655	-2,4	336.933	2,9	1.055.721	-3,9
Febrero	1.250.679	-3,4	248.368	-24,4	1.002.311	3,7
Marzo	1.318.539	-5,3	296.199	-15,2	1.022.340	-2,0
Abril	931.329	-32,2	222.839	-36,9	708.490	-30,6
Mayo	1.029.665	-28,3	222.419	-40,2	807.246	-24,2
Junio	1.027.494	-25,5	172.341	-46,3	855.153	-19,2
Julio	1.148.831	-18,4	206.326	-38,2	942.505	-12,3
Agosto	1.260.426	-9,6	328.448	-19,3	931.978	-5,6
Septiembre	1.153.508	-0,2	297.405	4,3	856.103	-1,7
Octubre	1.256.709	-5,8	327.109	-1,0	929.599	-7,4
Noviembre	1.178.439	-2,1	298.861	13,3	879.578	-6,4
Diciembre	1.224.633	-8,9	328.065	11,0	896.568	-14,5
2021*						
1° trimestre	3.418.280	-13,7	989.029	12,2	2.429.250	-21,1
2° trimestre	3.460.754	15,8	887.461	43,7	2.573.293	8,5
Enero	1.217.789	-12,6	348.841	3,5	868.948	-17,7
Febrero	1.040.658	-16,8	300.299	20,9	740.359	-26,1
Marzo	1.159.832	-12,0	339.889	14,8	819.943	-19,8
Abril	1.080.933	16,1	312.321	40,2	768.612	8,5
Mayo	1.164.071	13,1	269.601	21,2	894.470	10,8
Junio	1.215.750	18,3	305.539	77,3	910.211	6,4

Nota: los totales por suma pueden no coincidir por redondeo en las cifras parciales.

Fuente: INDEC, Dirección Nacional de Estadísticas Económicas. Dirección de Estadísticas Mineras, Manufactureras, Energéticas y de la Construcción.

Gráfico 2.1

Energía autogenerada total en MW/h. Minería e industria manufacturera. Enero 2020-junio 2021

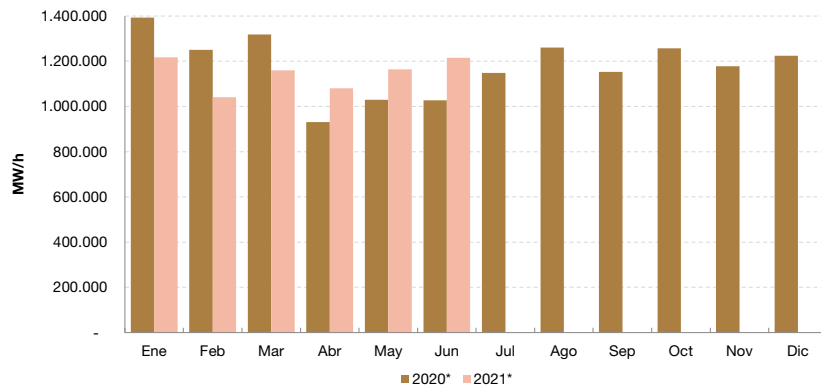


Gráfico 2.2

Energía autogenerada despachada al MEM en MW/h. Minería e industria manufacturera. Enero 2020-junio 2021

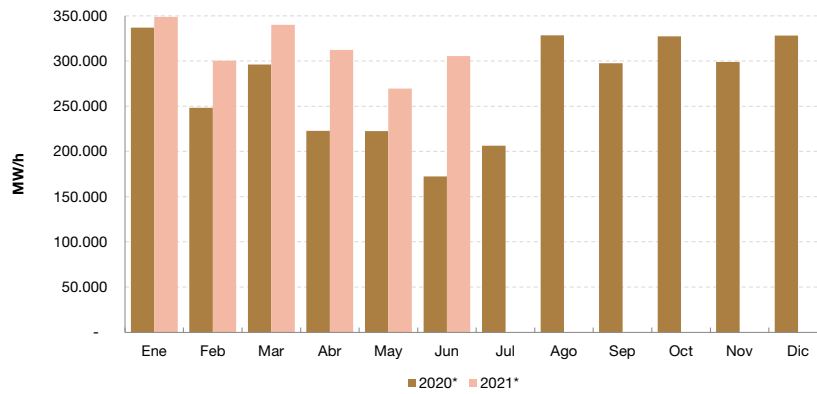
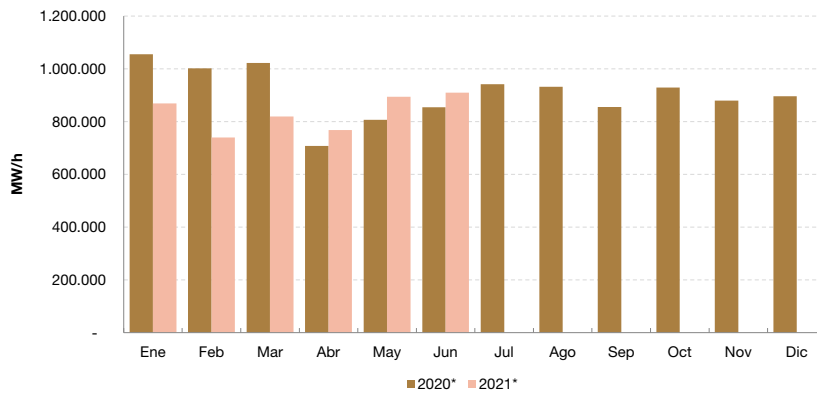


Gráfico 2.3

Energía autogenerada para autoconsumo en MW/h. Minería e industria manufacturera. Enero 2020-junio 2021



En el segundo trimestre de 2021, el total de energía autogenerada en la minería aumentó 17,1%, como consecuencia de que la energía despachada al MEM registró un aumento de 78,0% y la destinada para autoconsumo, una suba de 1,4%, en comparación con igual período del año anterior.

Cuadro 2.1.a Autogeneración de energía eléctrica, en MW/h y variación porcentual. Minería. Enero 2020-junio 2021

Período	Energía autogenerada en la minería total	Variación porcentual respecto a igual período año anterior	Energía autogenerada en la minería despachada al MEM	Variación porcentual respecto a igual período año anterior	Energía autogenerada en la minería para autoconsumo	Variación porcentual respecto a igual período año anterior
	MW/h	%	MW/h	%	MW/h	%
2020*						
1º trimestre	1.990.123	-7,7	510.575	-26,8	1.479.548	1,4
2º trimestre	1.664.747	-26,0	342.758	-55,2	1.321.989	-11,0
3º trimestre	1.948.920	-6,9	542.497	-13,6	1.406.423	-4,1
4º trimestre	2.068.912	-3,6	638.363	19,4	1.430.549	-11,2
Enero	725.103	-3,7	217.768	-8,8	507.334	-1,4
Febrero	608.664	-9,5	133.260	-37,5	475.404	3,5
Marzo	656.357	-10,2	159.547	-35,1	496.810	2,5
Abril	568.204	-21,7	117.015	-53,6	451.189	-4,8
Mayo	539.016	-31,3	120.466	-56,9	418.550	-17,0
Junio	557.527	-24,7	105.277	-54,9	452.250	-10,8
Julio	609.294	-21,1	110.356	-56,8	498.938	-3,5
Agosto	702.252	-6,7	218.980	-15,4	483.272	-2,1
Septiembre	637.374	12,1	213.161	88,1	424.213	-6,8
Octubre	713.183	-6,8	224.709	26,9	488.474	-16,9
Noviembre	670.837	4,8	202.209	65,3	468.628	-9,5
Diciembre	684.891	-7,5	211.445	-10,1	473.446	-6,3
2021*						
1º trimestre	1.864.470	-6,3	637.936	24,9	1.226.533	-17,1
2º trimestre	1.950.123	17,1	610.037	78,0	1.340.086	1,4
Enero	670.314	-7,6	219.036	0,6	451.278	-11,0
Febrero	568.756	-6,6	192.619	44,5	376.137	-20,9
Marzo	625.399	-4,7	226.281	41,8	399.118	-19,7
Abril	615.820	8,4	210.260	79,7	405.560	-10,1
Mayo	634.848	17,8	183.521	52,3	451.327	7,8
Junio	699.455	25,5	216.256	105,4	483.199	6,8

Nota: los totales por suma pueden no coincidir por redondeo en las cifras parciales.

Fuente: INDEC, Dirección Nacional de Estadísticas Económicas. Dirección de Estadísticas Mineras, Manufactureras, Energéticas y de la Construcción.

En el segundo trimestre de 2021, el total de energía autogenerada en la industria manufacturera presentó una suba de 14,1%, como consecuencia de que la energía despachada al MEM registró un aumento de 0,9% y la destinada para autoconsumo, una suba de 17,6%, en comparación con igual período del año anterior.

Cuadro 2.1.b Autogeneración de energía eléctrica, en MW/h y variación porcentual. Industria manufacturera. Enero 2020-junio 2021

Período	Energía autogenerada en la industria manufacturera total	Variación porcentual respecto a igual período año anterior	Energía autogenerada en la industria manufacturera despachada al MEM	Variación porcentual respecto a igual período año anterior	Energía autogenerada en la industria manufacturera para autoconsumo	Variación porcentual respecto a igual período año anterior
	MW/h	%	MW/h	%	MW/h	%
2020*						
1º trimestre	1.971.749	0,7	370.925	20,5	1.600.824	-3,0
2º trimestre	1.323.740	-31,8	274.840	-2,4	1.048.900	-36,7
3º trimestre	1.613.845	-13,5	289.682	-27,2	1.324.164	-9,7
4º trimestre	1.590.869	-8,4	315.672	-11,1	1.275.196	-7,7
Enero	667.552	-0,8	119.165	34,2	548.387	-6,1
Febrero	642.015	3,1	115.108	-0,4	526.907	3,9
Marzo	662.182	0,1	136.652	32,2	525.530	-5,9
Abril	363.124	-44,0	105.824	4,6	257.301	-53,0
Mayo	490.648	-24,8	101.953	10,0	388.696	-30,6
Junio	469.967	-26,4	67.064	-23,6	402.903	-26,9
Julio	539.537	-15,2	95.970	22,7	443.567	-20,5
Agosto	558.174	-12,9	109.468	-26,0	448.706	-9,0
Septiembre	516.133	-12,2	84.243	-50,9	431.890	3,8
Octubre	543.525	-4,5	102.400	-33,2	441.125	6,0
Noviembre	507.602	-9,9	96.652	-31,7	410.950	-2,6
Diciembre	539.741	-10,6	116.620	93,5	423.121	-22,2
2021*						
1º trimestre	1.553.810	-21,2	351.093	-5,3	1.202.717	-24,9
2º trimestre	1.510.631	14,1	277.424	0,9	1.233.207	17,6
Enero	547.475	-18,0	129.805	8,9	417.670	-23,8
Febrero	471.902	-26,5	107.680	-6,5	364.222	-30,9
Marzo	534.433	-19,3	113.608	-16,9	420.825	-19,9
Abril	465.113	28,1	102.061	-3,6	363.053	41,1
Mayo	529.223	7,9	86.080	-15,6	443.143	14,0
Junio	516.295	9,9	89.283	33,1	427.012	6,0

Nota: los totales por suma pueden no coincidir por redondeo en las cifras parciales.

Fuente: INDEC, Dirección Nacional de Estadísticas Económicas. Dirección de Estadísticas Mineras, Manufactureras, Energéticas y de la Construcción.

En el segundo trimestre de 2021, el total de energía cogenerada en la industria manufacturera registró una baja de 3,3%, en comparación con igual período del año anterior. No se mencionan los datos correspondientes al segundo trimestre 2021 de energía cogenerada en la industria manufacturera despachada al MEM y para autoconsumo en virtud de dar cumplimiento con el secreto estadístico.

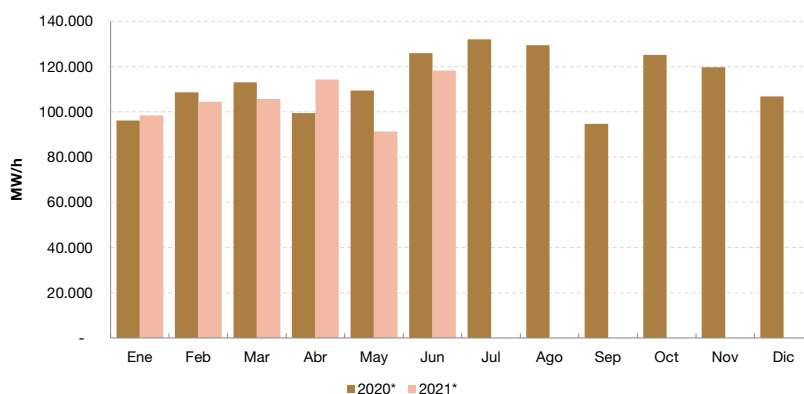
Cuadro 2.2 Cogeneración de energía eléctrica, en MW/h y variación porcentual. Industria manufacturera. Enero 2020-junio 2021

Período	Energía cogenerada en la industria manufacturera total	Variación porcentual respecto a igual período año anterior	Energía cogenerada en la industria manufacturera despachada al MEM	Variación porcentual respecto a igual período año anterior	Energía cogenerada en la industria manufacturera para autoconsumo	Variación porcentual respecto a igual período año anterior
	MW/h	%	MW/h	%	MW/h	%
2020*						
1° trimestre	317.768	-24,6	s	s	s	s
2° trimestre	334.891	19,7	s	s	s	s
3° trimestre	356.348	-10,5	s	s	s	s
4° trimestre	351.697	-0,3	s	s	s	s
Enero	96.145	-50,1	s	s	s	s
Febrero	108.607	-0,3	s	s	s	s
Marzo	113.016	-5,9	s	s	s	s
Abril	99.455	-14,5	s	s	s	s
Mayo	109.411	76,4	s	s	s	s
Junio	126.025	24,2	s	s	s	s
Julio	132.133	-2,1	s	s	s	s
Agosto	129.536	-5,4	s	s	s	s
Septiembre	94.679	-24,9	s	s	s	s
Octubre	125.145	-4,0	s	s	s	s
Noviembre	119.769	7,8	s	s	s	s
Diciembre	106.782	-4,1	s	s	s	s
2021*						
1° trimestre	308.588	-2,9	s	s	s	s
2° trimestre	323.857	-3,3	s	s	s	s
Enero	98.430	2,4	s	s	s	s
Febrero	104.430	-3,8	s	s	s	s
Marzo	105.728	-6,4	s	s	s	s
Abril	114.344	15,0	s	s	s	s
Mayo	91.260	-16,6	s	s	s	s
Junio	118.253	-6,2	s	s	s	s

Nota: - Todos los establecimientos del panel de cogeneración de energía eléctrica pertenecen a la industria manufacturera; ningún establecimiento relevado ha sido clasificado en la minería.
 - Por resguardo del secreto estadístico, no se presenta la energía cogenerada en la industria manufacturera despachada al MEM y para autoconsumo desde enero de 2020 hasta junio de 2021.
 - Los totales por suma pueden no coincidir por redondeo en las cifras parciales.

Fuente: INDEC, Dirección Nacional de Estadísticas Económicas. Dirección de Estadísticas Mineras, Manufactureras, Energéticas y de la Construcción.

Gráfico 2.4 Energía cogenerada total en MW/h. Industria manufacturera. Enero 2020-junio 2021





3. Biocombustibles

En el segundo trimestre de 2021, la producción de biodiésel presenta una suba de 72,8% y los despachos al mercado interno en toneladas muestran una disminución de 70,3%, en comparación con el mismo período del año anterior. No se menciona la variación porcentual correspondiente al segundo trimestre de 2021 de las exportaciones en toneladas en virtud de dar cumplimiento con el secreto estadístico.

Cuadro 3.1 Biodiésel. Producción, despachos al mercado interno, exportaciones, en toneladas y variación porcentual. Enero 2020-junio 2021

Período	Producción	Variación porcentual respecto a igual período del año anterior	Despachos al mercado interno	Variación porcentual respecto a igual período del año anterior	Exportaciones	Variación porcentual respecto a igual período del año anterior
	t	%	t	%	t	%
2020*						
1° trimestre	468.580	24,8	205.972	-19,9	s	s
2° trimestre	256.598	-64,6	197.968	-32,7	s	s
3° trimestre	382.523	-30,1	91.147	-66,1	329.435	4,6
4° trimestre	49.663	-90,1	3.771	-98,8	0	-100,0
Enero	105.060	25,8	51.696	-39,3	30.313	///
Febrero	189.692	103,7	67.290	-13,9	s	s
Marzo	173.828	-12,6	86.986	-7,5	179.677	199,5
Abril	44.793	-83,7	34.819	-64,6	s	s
Mayo	78.668	-71,2	76.899	-19,6	0	-100,0
Junio	133.137	-24,7	86.251	-13,7	0	-100,0
Julio	169.827	25,1	72.816	-29,7	119.431	59,2
Agosto	106.755	-47,4	13.036	-80,6	60.004	0,0
Septiembre	105.941	-49,2	5.296	-94,6	150.000	-16,6
Octubre	12.289	-92,9	1.562	-98,5	0	-100,0
Noviembre	28.316	-82,6	367	-99,7	0	-100,0
Diciembre	9.058	-94,5	1.842	-98,3	0	-100,0
2021*						
1° trimestre	318.935	-31,9	117.543	-42,9	267.396	s
2° trimestre	443.311	72,8	58.863	-70,3	311.099	s
Enero	28.073	-73,3	22.651	-56,2	58.508	93,0
Febrero	164.411	-13,3	43.888	-34,8	90.005	s
Marzo	126.450	-27,3	51.004	-41,4	118.884	-33,8
Abril	84.849	89,4	36.335	4,4	0	-100,0
Mayo	188.079	139,1	15.104	-80,4	141.810	///
Junio	170.383	28,0	7.424	-91,4	169.289	///

Nota: - Los totales por suma pueden no coincidir por redondeo en las cifras parciales.

- Por resguardo del secreto estadístico, no se presentan las exportaciones de biodiésel en los meses de febrero y abril de 2020.

Fuente: INDEC, Dirección Nacional de Estadísticas Económicas. Dirección de Estadísticas Mineras, Manufactureras, Energéticas y de la Construcción. Elaborado sobre la base de datos de la Dirección Nacional de Estadísticas del Sector Externo y Cuentas Internacionales y de la Secretaría de Energía.

Gráfico 3.1

Producción de biodiésel, en toneladas. Enero 2020-junio 2021

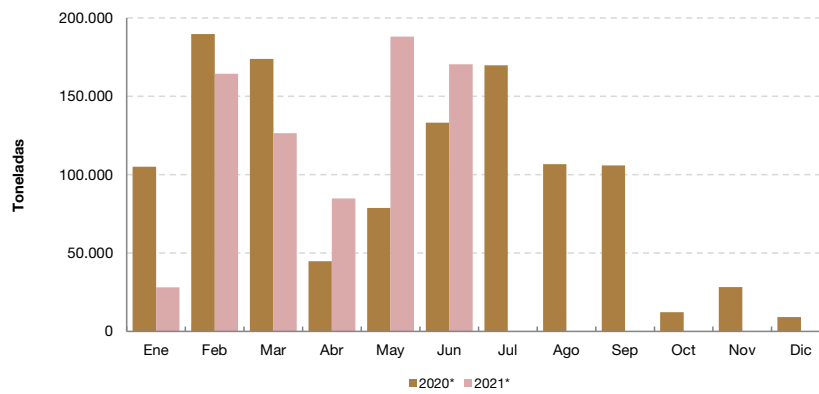


Gráfico 3.2

Despachos al mercado interno de biodiésel, en toneladas. Enero 2020-junio 2021

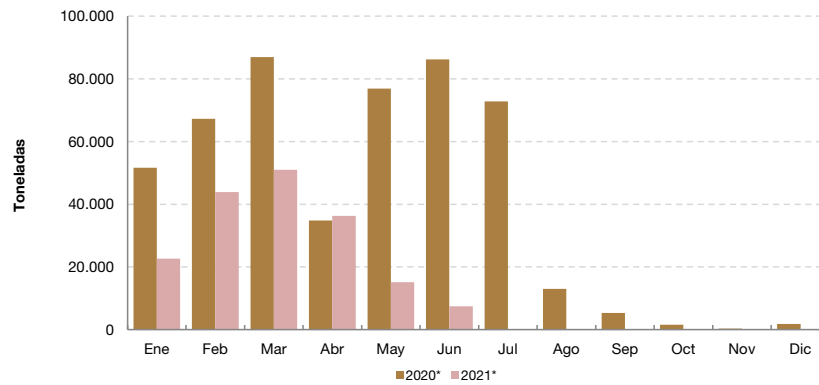
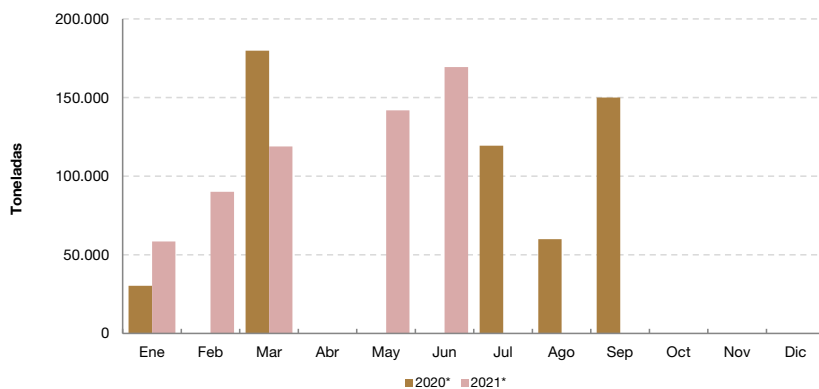


Gráfico 3.3

Exportaciones de biodiésel, en toneladas. Enero 2020-junio 2021



Nota: por resguardo del secreto estadístico, no se presentan las exportaciones de biodiésel en los meses de febrero y abril de 2020.

En el segundo trimestre de 2021, la producción total de bioetanol muestra una suba de 85,5%, como consecuencia de que la producción de bioetanol de caña aumenta 76,9% y la producción de bioetanol de maíz registra un incremento de 92,0%, en comparación con igual período del año anterior. Los despachos al mercado interno de bioetanol presentan un aumento de 98,5% en el segundo trimestre de 2021 con respecto a igual período de 2020.

Cuadro 3.2 Bioetanol. Producción, despachos al mercado interno, en m³ y variación porcentual. Enero 2020-junio 2021

Período	Producción						Despachos al mercado interno	Variación porcentual respecto a igual período del año anterior
	Total	Variación porcentual respecto a igual período del año anterior	Bioetanol de caña	Variación porcentual respecto a igual período del año anterior	Bioetanol de maíz	Variación porcentual respecto a igual período del año anterior		
	m ³	%	m ³	%	m ³	%		
2020*								
1° trimestre	215.597	0,0	66.035	-23,3	149.561	15,5	261.138	-1,1
2° trimestre	109.419	-55,7	47.105	-55,0	62.314	-56,3	107.789	-57,9
3° trimestre	243.463	-23,3	131.839	-28,7	111.625	-15,7	185.782	-30,2
4° trimestre	240.245	-18,1	140.171	-2,5	100.075	-33,1	209.620	-24,4
Enero	76.799	9,2	22.384	-26,6	54.415	36,7	95.903	7,7
Febrero	70.154	2,6	22.960	-14,0	47.194	13,2	87.548	1,5
Marzo	68.644	-10,7	20.692	-28,4	47.952	0,0	77.687	-12,6
Abril	15.882	-76,4	268	-98,4	15.614	-68,7	9.983	-88,2
Mayo	26.088	-69,4	12.021	-67,8	14.067	-70,6	42.578	-52,4
Junio	67.449	-28,9	34.816	-30,6	32.633	-26,9	55.228	-32,7
Julio	84.820	-12,0	43.054	-25,3	41.766	7,9	62.066	-30,3
Agosto	77.826	-30,0	44.600	-32,0	33.226	-27,2	60.816	-29,9
Septiembre	80.818	-26,4	44.185	-28,4	36.632	-23,7	62.900	-30,4
Octubre	69.434	-32,7	46.327	-14,4	23.108	-52,9	61.297	-33,2
Noviembre	88.776	-14,4	55.906	-0,5	32.870	-30,9	68.028	-22,8
Diciembre	82.035	-5,1	37.938	13,2	44.097	-16,7	80.295	-17,6
2021*								
1° trimestre	208.042	-3,5	80.400	21,8	127.642	-14,7	252.943	-3,1
2° trimestre	202.949	85,5	83.333	76,9	119.616	92,0	213.929	98,5
Enero	60.992	-20,6	21.434	-4,2	39.558	-27,3	82.804	-13,7
Febrero	67.133	-4,3	22.841	-0,5	44.291	-6,2	81.392	-7,0
Marzo	79.917	16,4	36.125	74,6	43.792	-8,7	88.747	14,2
Abril	68.795	333,2	22.341	8.230,4	46.454	197,5	84.076	742,2
Mayo	60.027	130,1	19.474	62,0	40.553	188,3	71.512	68,0
Junio	74.127	9,9	41.518	19,3	32.609	-0,1	58.340	5,6

Nota: los totales por suma pueden no coincidir por redondeo en las cifras parciales.

Fuente: INDEC, Dirección Nacional de Estadísticas Económicas. Dirección de Estadísticas Mineras, Manufactureras, Energéticas y de la Construcción. Elaborado sobre la base de datos de la Secretaría de Energía.

Gráfico 3.4 Producción de bioetanol, en m³. Enero 2020-junio 2021

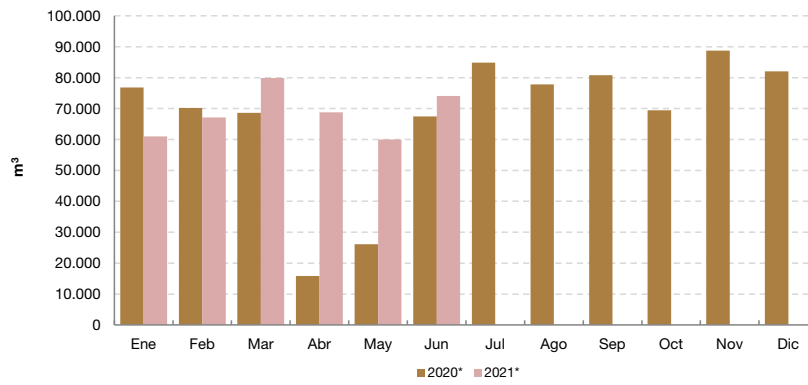
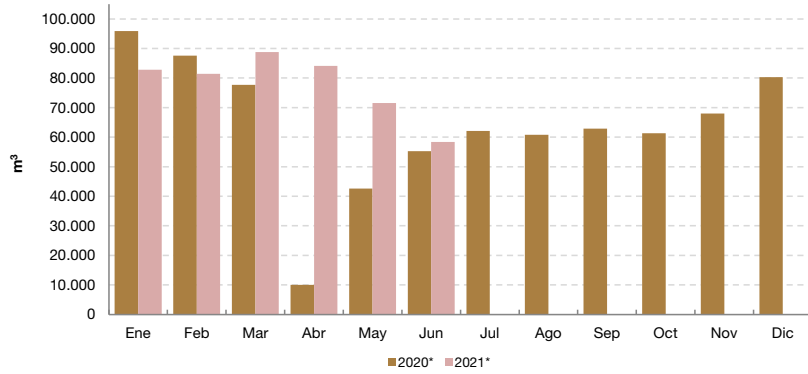


Gráfico 3.5 Despachos al mercado interno de bioetanol, en m³. Enero 2020-junio 2021



4. Situación y expectativas del sector energético

Información cualitativa

Perspectivas para el tercer trimestre de 2021 respecto a igual período del año anterior

Demanda interna

En el **sector petrolero**, 50,0% de las empresas estima que, durante el tercer trimestre de 2021, la demanda local de sus productos aumentará, 37,5% cree que no variará y 12,5% estima que disminuirá.

En cuanto al **sector gasífero**, 71,4% de las empresas estima que la demanda interna no variará, mientras que 28,6% considera que aumentará.

Por su parte, en el **sector de electricidad**, 66,7% de las empresas considera que la demanda interna aumentará y 33,3% estima que no variará durante el tercer trimestre de 2021.

Exportaciones

De las empresas consultadas pertenecientes al **sector petrolero**, 37,5% estima que sus envíos al exterior aumentarán, 12,5% considera que no variarán, 12,5% cree que disminuirán y 37,5% no prevé exportar en el tercer trimestre de 2021.

En el **sector gasífero**, 28,6% de las empresas prevé que no variarán las ventas externas durante el tercer trimestre 2021, 14,3% prevé que aumentarán y 57,1% no prevé exportar en el período.

En el **sector de electricidad**, la totalidad de las empresas consultadas prevé que no exportará en el tercer trimestre de 2021.

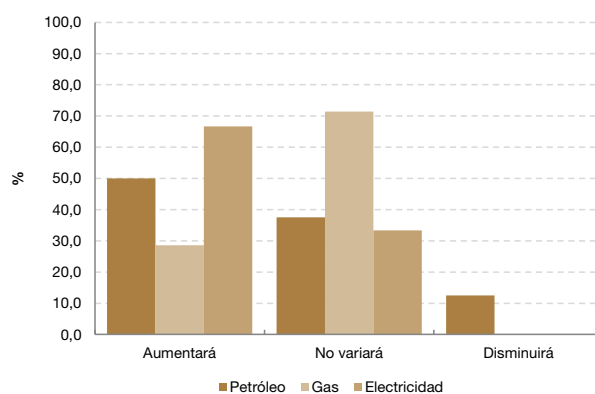
Inversiones

En el **sector petrolero**, 87,5% de las empresas prevé realizar inversiones durante el tercer trimestre de 2021, mientras que 12,5% considera que no invertirá. La totalidad de las empresas consultadas en el **sector gasífero** prevé realizar inversiones en el tercer trimestre de 2021. En el **sector de electricidad**, el 66,7% prevé realizar inversiones durante el tercer trimestre del corriente año, mientras que 33,3% considera que no invertirá. Los tres sectores destinarán inversiones a: mejorar la calidad del producto y servicio, aumentar la producción o el servicio e incorporar y renovar tecnología vinculada a la mejora del proceso productivo y distribución.

4.1 Demanda interna

¿Cómo espera que evolucione la demanda interna durante el tercer trimestre de 2021, con relación al tercer trimestre de 2020?

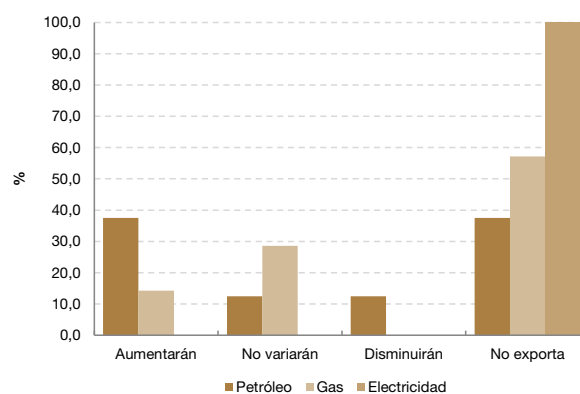
	Petróleo	Gas	Electricidad
	%		
Aumentará	50,0	28,6	66,7
No variará	37,5	71,4	33,3
Disminuirá	12,5	0,0	0,0



4.2 Exportaciones

¿Cómo espera que evolucionen sus exportaciones totales durante el tercer trimestre de 2021, con relación al tercer trimestre de 2020?

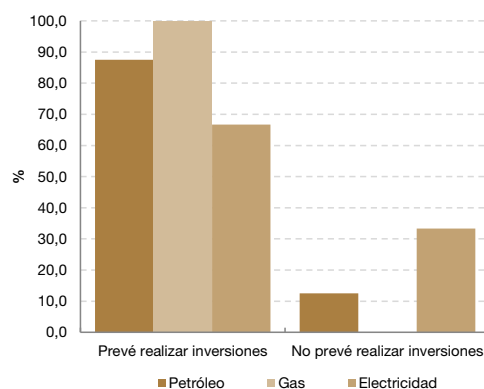
	Petróleo	Gas	Electricidad
	%		
Aumentarán	37,5	14,3	0,0
No variarán	12,5	28,6	0,0
Disminuirán	12,5	0,0	0,0
No exporta	37,5	57,1	100,0



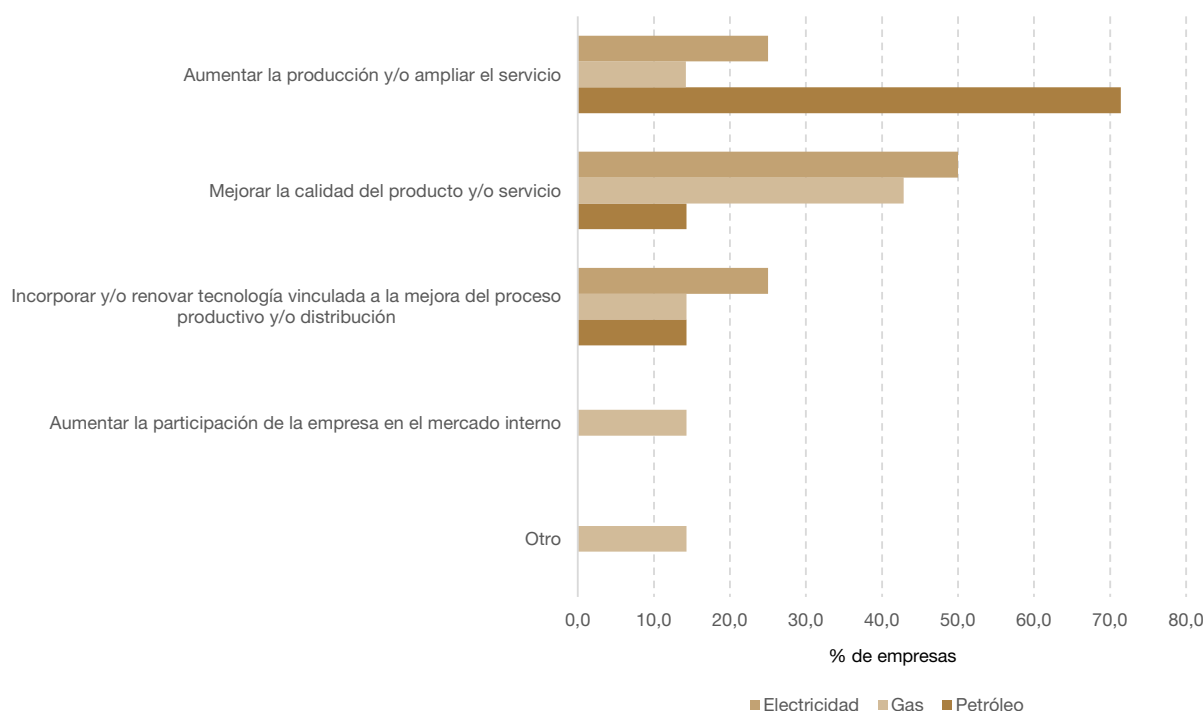
4.3 Inversiones

¿Prevé realizar inversiones en su empresa durante el tercer trimestre de 2021?

	Petróleo	Gas	Electricidad
	%		
Prevé realizar inversiones	87,5	100,0	66,7
No prevé realizar inversiones	12,5	0,0	33,3



4.4 Destino de las inversiones



Enlace a más detalles

Pueden consultarse mayores detalles de las series en los cuadros que se encuentran en formato digital disponibles en: https://www.indec.gob.ar/ftp/cuadros/economia/sh_indicadores_energeticos.xls

Índice de cuadros web

Cuadro 1.1 Indicador sintético de energía (ISE). Serie original, desestacionalizada y tendencia-ciclo, base 2004=100, en números índice y variación porcentual

Cuadro 1.2 Componentes del indicador sintético de energía (ISE). Serie original, base 2004=100, en números índice y variación porcentual

Cuadro 1.3 Componentes del indicador sintético de energía (ISE), en GW/h, millones de m³, miles de m³ y miles de toneladas

Cuadro 2.1 Autogeneración de energía eléctrica, en MW/h y variación porcentual. Minería e industria manufacturera

Cuadro 2.1.a Autogeneración de energía eléctrica, en MW/h y variación porcentual. Minería

Cuadro 2.1.b Autogeneración de energía eléctrica, en MW/h y variación porcentual. Industria manufacturera

Cuadro 2.2 Cogeneración de energía eléctrica, en MW/h y variación porcentual. Industria manufacturera

Cuadro 3.1 Biodiésel. Producción, despachos al mercado interno, exportaciones, en toneladas y variación porcentual

Cuadro 3.2 Bioetanol. Producción, despachos al mercado interno, en m³ y variación porcentual

Síntesis metodológica

Indicador sintético de energía (ISE)

Mide el desempeño de la producción del sector energético a partir de un conjunto representativo de formas secundarias de energía, conformado por los diferentes productos energéticos que provienen de los distintos centros de transformación y cuyo destino son los diversos sectores de consumo y/u otros centros de transformación.

Las formas secundarias de energía consideradas son las siguientes: generación neta de energía eléctrica, gas entregado neto de centrales eléctricas, gas licuado de petróleo, naftas, kerosene, combustible para retropropulsión, diésel oil, gasoil neto de centrales eléctricas y fueloil neto de centrales eléctricas. La variable seleccionada es la producción, a excepción del gas entregado que se toma la distribución. En el caso de la energía eléctrica, no incluye la generación utilizada como insumo en el proceso de producción de las centrales eléctricas. En los casos del gasoil, fueloil y gas natural se le resta lo entregado a las centrales eléctricas, lo que permite tomar cantidades netas, libres de duplicaciones.

Como consecuencia de la heterogeneidad de los componentes del ISE, resulta indispensable obtener una medida en común, por lo que se utilizan factores de conversión que permiten que las distintas unidades de medida puedan expresarse en toneladas equivalentes de petróleo (TEP).

El nivel general del ISE se obtiene considerando las formas secundarias de energía medidas en TEP; una vez homogeneizadas, se suman para cada período considerado. Luego de obtener el nivel general del ISE medido en TEP para cada período, se considera el 2004 como año de referencia.

Se detallan a continuación los factores de conversión a toneladas equivalentes de petróleo (TEP) de las distintas formas de energía seleccionadas.

Formas secundarias de energía	Unidad de medida utilizada en el ISE	Factor de conversión a TEP
Electricidad	GW/h	86,00
Gas	miles m ³	0,8300
Naftas	en m ³	0,7607
Combustible para retropropulsión	m ³	0,7374
Kerosene	m ³	0,8322
Gasoil	m ³	0,8619
Diésel oil	m ³	0,8800
Fueloil	tn	0,9800
Gas licuado de petróleo	tn	1,0950

Autogeneración y cogeneración de energía eléctrica

La información se obtiene de la Encuesta sobre Autogeneración y Cogeneración de Energía Eléctrica, que releva un panel de 90 establecimientos clasificados según la Clasificación Nacional de Actividades Económicas 2010 (CInAE 2010), en las actividades de Explotación de minas y canteras (letra B) e Industria manufacturera (letra C).

Se presenta la cantidad total de energía eléctrica autogenerada y cogenerada desagregada en la despachada al Mercado Eléctrico Mayorista (MEM) y la destinada al autoconsumo.

En el caso de la Autogeneración de Energía Eléctrica, se presenta el total y la apertura en minería (Explotación de minas y canteras, letra B de la CInAE 2010) y en industria manufacturera (letra C de la CInAE 2010). En el caso de la Cogeneración de Energía Eléctrica, todos los establecimientos del panel pertenecen a la industria manufacturera; ningún establecimiento relevado ha sido clasificado en la minería.

Definiciones

Se define "autogeneración" como el proceso mediante el cual se produce energía eléctrica como producto secundario, siendo el propósito principal del establecimiento la producción de bienes y/o servicios. La maquinaria utilizada es independiente a la del proceso de producción principal.

Se define "cogeneración" como el proceso en el cual se convierte, de forma simultánea con la producción de bienes y/o servicios, el calor residual proveniente del proceso productivo (ej.: vapor, gases) en energía eléctrica en vez de ser expulsado al ambiente y desperdiciado.

Encuesta cualitativa del sector energético

Capta información de un conjunto representativo de empresas del sector, siendo su objetivo la evaluación de la situación y expectativas económicas de corto plazo que sirvan de complemento a otros indicadores sectoriales.