

**Energía**  
Vol. 5, n° 4



# Indicadores del sector energético

Tercer trimestre de 2021



Ministerio de Economía  
Argentina

Instituto Nacional de  
Estadística y Censos  
República Argentina



# Informes técnicos. Vol. 5, nº 232

ISSN 2545-6636

## Energía. Vol. 5 nº 4

Indicadores del sector energético

Tercer trimestre de 2021

ISSN 2545-6717

Instituto Nacional de Estadística y Censos (INDEC)

**Dirección:** Marco Lavagna

**Dirección Técnica:** Pedro Ignacio Lines

**Dirección de Gestión:** Alejandro Cristian García

**Dirección General de Difusión y Comunicación:** María Silvana Viazzi

**Coordinación de Producción Gráfica y Editorial:** Marcelo Costanzo

Este informe técnico fue producido por los equipos de trabajo de:

### Dirección Nacional de Estadísticas Económicas

Carolina Plat

### Dirección de Estadísticas Mineras, Manufactureras, Energéticas y de la Construcción

Laura Nasatsky

### Desestacionalización

Dirección Nacional de Metodología e Infraestructura Estadística



Queda hecho el depósito que fija la Ley 11.723

Esta publicación utiliza una licencia Creative Commons.  
Se permite su reproducción con atribución de la fuente.

Buenos Aires, diciembre de 2021

### Signos convencionales:

- \* Dato provisorio
- ° Dato estimado por extrapolación, proyección
- i Dato estimado por imputación
- u Dato de calidad inferior al estándar
- Cero absoluto
- : Dato no registrado
- ... Dato no disponible a la fecha de presentación de los resultados
- /// Dato que no corresponde presentar
- s Dato confidencial por aplicación de las reglas del secreto estadístico

### Publicaciones del INDEC

Las publicaciones editadas por el Instituto Nacional de Estadística y Censos pueden ser consultadas en [www.indec.gov.ar](http://www.indec.gov.ar) y en el Centro Estadístico de Servicios, ubicado en Av. Presidente Julio A. Roca 609 C1067ABB, Ciudad Autónoma de Buenos Aires, Argentina. El horario de atención al público es de 9:30 a 16:00.

También pueden solicitarse al teléfono (54-11) 5031-4632

Correo electrónico: [ces@indec.gov.ar](mailto:ces@indec.gov.ar)

Sitio web: [www.indec.gov.ar](http://www.indec.gov.ar)

Twitter: [@INDECArgentina](https://twitter.com/INDECArgentina)

Facebook: [/INDECArgentina](https://www.facebook.com/INDECArgentina)

Instagram: [@indecargentina](https://www.instagram.com/indecargentina)

Spotify: [/INDECArgentina](https://open.spotify.com/playlist/INDECArgentina)

Calendario anual anticipado de informes:

[www.indec.gov.ar/indec/web/Calendario-Fecha-0](http://www.indec.gov.ar/indec/web/Calendario-Fecha-0)



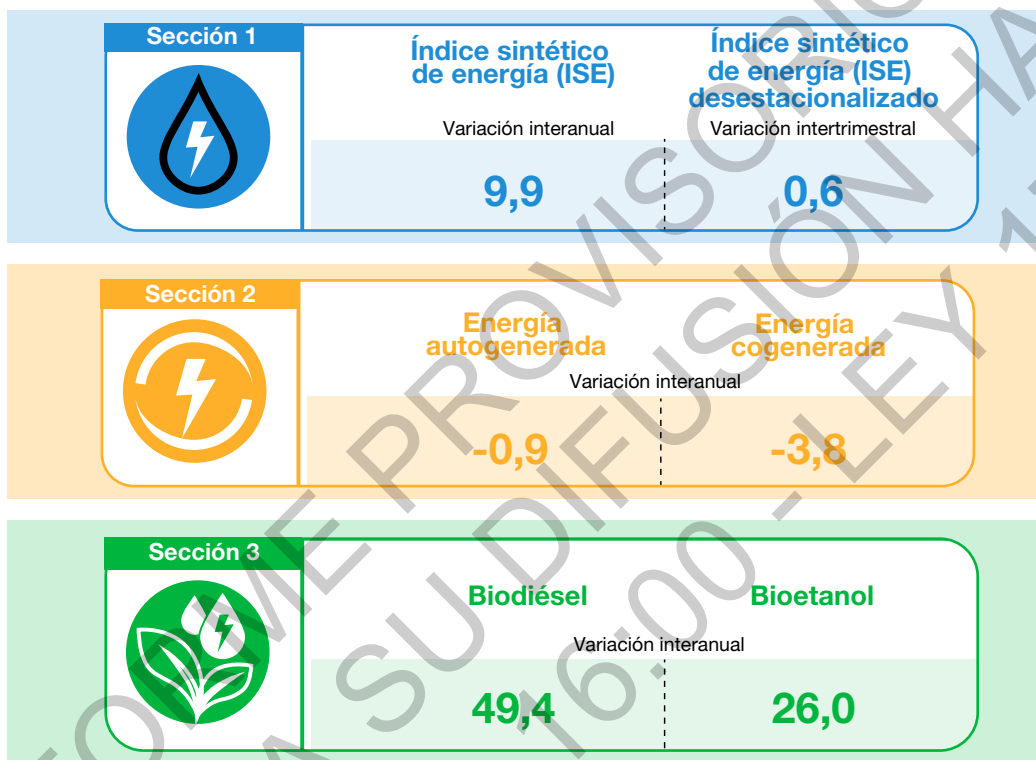
INDECArgentina

Índice	Pág.
<b>Resumen ejecutivo</b> .....	<b>3</b>
<b>1. Indicador sintético de energía (ISE)</b> .....	<b>4</b>
<b>Gráficos</b>	
<b>Gráfico 1.1</b> Indicador sintético de energía (ISE). Serie original, desestacionalizada y tendencia-ciclo, base 2004=100, en números índice. Enero 2015-septiembre 2021 .....	5
<b>Gráfico 1.2</b> Componentes del indicador sintético de energía (ISE). Serie original, base 2004=100, en variación porcentual interanual. Tercer trimestre de 2021 .....	6
<b>Cuadros</b>	
<b>Cuadro 1.1</b> Indicador sintético de energía (ISE). Serie original, desestacionalizada y tendencia-ciclo, base 2004=100, en números índice y variación porcentual. Enero 2020-septiembre 2021 .....	4
<b>Cuadro 1.2</b> Componentes del indicador sintético de energía (ISE). Serie original, base 2004=100, en números índice y variación porcentual. Enero 2020-septiembre 2021 .....	5
<b>Cuadro 1.3</b> Componentes del indicador sintético de energía (ISE), en GW/h, millones de m <sup>3</sup> , miles de m <sup>3</sup> y miles de toneladas. Enero 2020-septiembre 2021 .....	7
<b>2. Autogeneración y cogeneración de energía eléctrica</b> .....	<b>8</b>
<b>Gráficos</b>	
<b>Gráfico 2.1</b> Energía autogenerada total en MW/h. Minería e industria manufacturera. Enero 2020-septiembre 2021 .....	9
<b>Gráfico 2.2</b> Energía autogenerada despachada al MEM en MW/h. Minería e industria manufacturera. Enero 2020-septiembre 2021 .....	9
<b>Gráfico 2.3</b> Energía autogenerada para autoconsumo en MW/h. Minería e industria manufacturera. Enero 2020-septiembre 2021 .....	9
<b>Gráfico 2.4</b> Energía cogenerada total en MW/h. Industria manufacturera. Enero 2020-septiembre 2021 .....	12
<b>Cuadros</b>	
<b>Cuadro 2.1</b> Autogeneración de energía eléctrica, en MW/h y variación porcentual. Minería e industria manufacturera. Enero 2020-septiembre 2021 ..	8
<b>Cuadro 2.1.a</b> Autogeneración de energía eléctrica, en MW/h y variación porcentual. Minería. Enero 2020-septiembre 2021 .....	10
<b>Cuadro 2.1.b</b> Autogeneración de energía eléctrica, en MW/h y variación porcentual. Industria manufacturera. Enero 2020-septiembre 2021 .....	11
<b>Cuadro 2.2</b> Cogeneración de energía eléctrica, en MW/h y variación porcentual. Industria manufacturera. Enero 2020-septiembre 2021 .....	12
<b>3. Biocombustibles</b> .....	<b>13</b>
<b>Gráficos</b>	
<b>Gráfico 3.1</b> Producción de biodiésel, en toneladas. Enero 2020-septiembre 2021 .....	14
<b>Gráfico 3.2</b> Despachos al mercado interno de biodiésel, en toneladas. Enero 2020-septiembre 2021 .....	14
<b>Gráfico 3.3</b> Exportaciones de biodiésel, en toneladas. Enero 2020-septiembre 2021 .....	14
<b>Gráfico 3.4</b> Producción de bioetanol, en m <sup>3</sup> . Enero 2020-septiembre 2021 ..	16
<b>Gráfico 3.5</b> Despachos al mercado interno de bioetanol, en m <sup>3</sup> . Enero 2020-septiembre 2021 .....	16
<b>Cuadros</b>	
<b>Cuadro 3.1</b> Biodiésel. Producción, despachos al mercado interno, exportaciones, en toneladas y variación porcentual. Enero 2020-septiembre 2021 .....	13
<b>Cuadro 3.2</b> Bioetanol. Producción, despachos al mercado interno, en m <sup>3</sup> y variación porcentual. Enero 2020-septiembre 2021 .....	15
<b>4. Situación y expectativas del sector energético</b> .....	<b>17</b>
<b>Enlace a más detalles</b> .....	<b>19</b>
<b>Índice de cuadros web</b> .....	<b>19</b>
<b>Síntesis metodológica</b> .....	<b>20</b>



## Indicadores del sector energético

### Resumen ejecutivo del tercer trimestre de 2021



**Indicador sintético de energía (ISE)** presenta el desempeño del sector energético a partir de la evolución de la generación neta de energía eléctrica, el gas entregado neto de centrales eléctricas y un conjunto de derivados del petróleo.



**Autogeneración y cogeneración de energía eléctrica** releva un conjunto de establecimientos clasificados en las actividades de explotación de minas y canteras y de la industria manufacturera, e indica la cantidad de energía eléctrica autogenerada y cogenerada total, despachada al Mercado Eléctrico Mayorista (MEM) y para autoconsumo.



**Biocombustibles** expone datos sobre producción, despachos al mercado interno y exportación de biodiésel y bioetanol.



## Indicadores del sector energético

Tercer trimestre de 2021



### 1. Indicador sintético de energía (ISE)

En el tercer trimestre de 2021, el índice serie original del Indicador sintético de energía (ISE) registra una suba de 9,9% con respecto a igual período de 2020.

El índice de la serie desestacionalizada presenta un aumento de 0,6% respecto al trimestre anterior y el índice de la serie tendencia-ciclo registra una variación positiva de 0,5% respecto al trimestre anterior.

**Cuadro 1.1** Indicador sintético de energía (ISE). Serie original, desestacionalizada y tendencia-ciclo, base 2004=100, en números índice y variación porcentual. Enero 2020-septiembre 2021

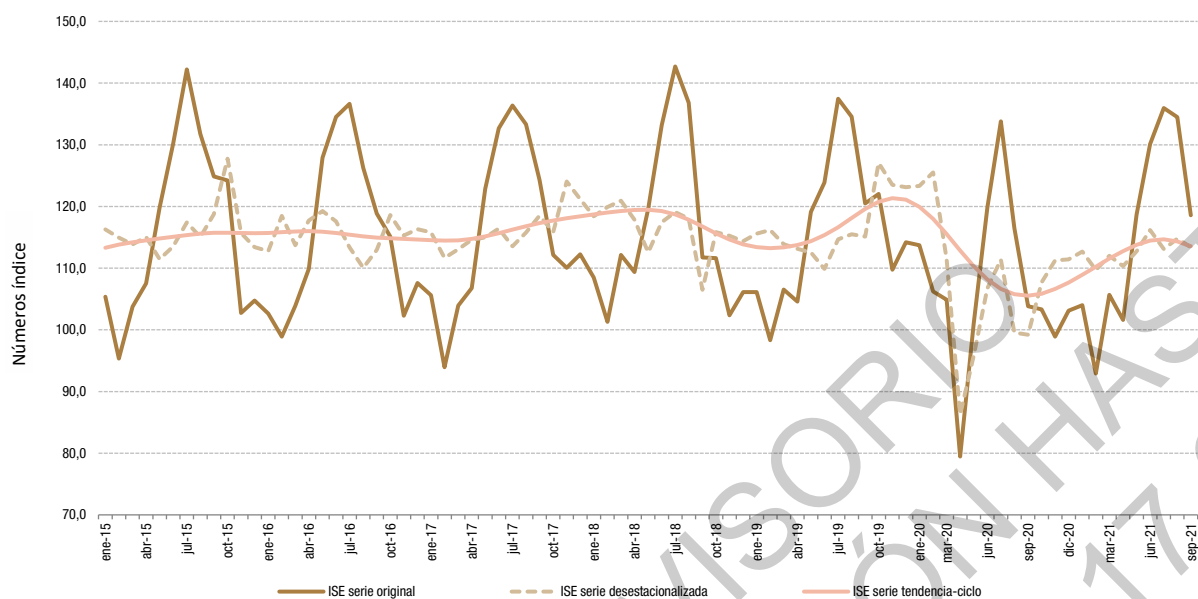
Período	Índice serie original			Índice serie desestacionalizada (¹)		Índice serie tendencia-ciclo	
	ISE nivel general	Variación porcentual		ISE nivel general	Variación porcentual respecto al período anterior	ISE nivel general	Variación porcentual respecto al período anterior
		respecto al mismo período del año anterior	acumulada del año respecto a igual acumulado del año anterior				
	Números índice		%	Números índice	%	Números índice	%
<b>2020*</b>							
<b>1º trimestre</b>	<b>108,3</b>	<b>4,5</b>	<b>4,5</b>	<b>120,1</b>	<b>-3,6</b>	<b>117,8</b>	<b>-2,7</b>
<b>2º trimestre</b>	<b>100,1</b>	<b>-13,6</b>	<b>-5,1</b>	<b>96,2</b>	<b>-19,9</b>	<b>110,5</b>	<b>-6,3</b>
<b>3º trimestre</b>	<b>118,0</b>	<b>-9,8</b>	<b>-6,8</b>	<b>103,4</b>	<b>7,4</b>	<b>106,0</b>	<b>-4,1</b>
<b>4º trimestre</b>	<b>101,8</b>	<b>-11,7</b>	<b>-8,1</b>	<b>110,1</b>	<b>6,5</b>	<b>106,7</b>	<b>0,7</b>
Enero	113,7	7,2	7,2	123,3	0,2	120,0	-1,0
Febrero	106,2	8,1	7,6	125,5	1,8	118,0	-1,6
Marzo	104,9	-1,6	4,5	111,5	-11,2	115,5	-2,1
Abril	79,5	-24,0	-2,7	86,3	-22,6	112,9	-2,3
Mayo	100,9	-15,3	-5,5	95,7	11,0	110,3	-2,2
Junio	119,8	-3,3	-5,1	106,7	11,5	108,2	-1,9
Julio	133,8	-2,7	-4,7	111,4	4,4	106,7	-1,4
Agosto	116,5	-13,4	-5,9	99,6	-10,6	105,8	-0,8
Septiembre	103,8	-13,8	-6,8	99,2	-0,3	105,5	-0,2
Octubre	103,3	-15,3	-7,7	107,7	8,6	105,9	0,3
Noviembre	98,9	-9,9	-7,9	111,3	3,3	106,6	0,7
Diciembre	103,1	-9,7	-8,1	111,4	0,2	107,7	1,0
<b>2021*</b>							
<b>1º trimestre</b>	<b>100,9</b>	<b>-6,8</b>	<b>-6,8</b>	<b>111,5</b>	<b>1,2</b>	<b>110,2</b>	<b>3,3</b>
<b>2º trimestre</b>	<b>116,8</b>	<b>16,7</b>	<b>4,5</b>	<b>113,1</b>	<b>1,4</b>	<b>113,7</b>	<b>3,1</b>
<b>3º trimestre</b>	<b>129,7</b>	<b>9,9</b>	<b>6,4</b>	<b>113,8</b>	<b>0,6</b>	<b>114,2</b>	<b>0,5</b>
Enero	104,0	-8,5	-8,5	112,7	1,1	108,9	1,2
Febrero	92,9	-12,5	-10,5	109,7	-2,7	110,2	1,2
Marzo	105,7	0,8	-6,8	112,0	2,1	111,6	1,2
Abril	101,6	27,9	-0,0	110,3	-1,5	112,8	1,1
Mayo	118,7	17,6	3,5	112,7	2,2	113,8	0,9
Junio	130,1	8,6	4,5	116,2	3,1	114,5	0,6
Julio	136,0	1,6	4,0	113,1	-2,6	114,7	0,2
Agosto	134,5	15,5	5,5	114,8	1,5	114,4	-0,3
Septiembre	118,6	14,2	6,4	113,4	-1,2	113,5	-0,7

(¹) Cuando se realiza un ajuste estacional usando el modelo multiplicativo, la serie desestacionalizada se obtiene dividiendo la serie original por los factores estacionales que difieren mes a mes y año a año; y, opcionalmente, por factores combinados de Pascua y variación por días laborales (efecto calendario) que también cambian mes a mes y año a año. Por esta razón, no es recomendable forzar los totales de la serie desestacionalizada para que sumen igual que la serie original, ya que podría afectar la calidad del ajuste estacional, especialmente cuando el patrón estacional no es estable (X-13ARIMA-SEATS Reference Manual, versión 1.1, p. 102).

**Nota:** - Los datos trimestrales del ISE se obtuvieron a partir del promedio trimestral de la serie mensual.  
- El ISE incorpora la actualización de la información mensual publicada por ENARGAS, CAMMESA y la Secretaría de Energía.  
- Los totales por suma pueden no coincidir por redondeo en las cifras parciales.

**Fuente:** INDEC, Dirección Nacional de Estadísticas Económicas. Dirección de Estadísticas Mineras, Manufactureras, Energéticas y de la Construcción. Elaborado sobre la base de datos de ENARGAS, CAMMESA, la Secretaría de Energía y el INDEC.

**Gráfico 1.1** Indicador sintético de energía (ISE). Serie original, desestacionalizada y tendencia-ciclo, base 2004=100, en números índice. Enero 2015-septiembre 2021



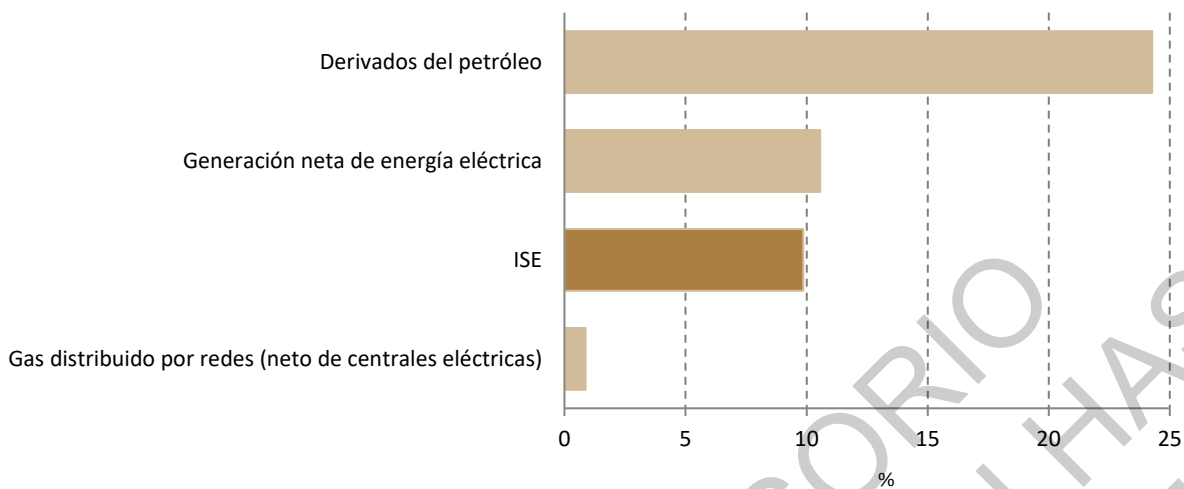
**Cuadro 1.2** Componentes del indicador sintético de energía (ISE). Serie original, base 2004=100, en números índice y variación porcentual. Enero 2020-septiembre 2021

Período	Generación neta de energía eléctrica	Variación porcentual respecto a igual período del año anterior	Gas entregado neto de centrales eléctricas	Variación porcentual respecto a igual período del año anterior	Derivados de petróleo seleccionados para el cálculo del ISE	Variación porcentual respecto a igual período del año anterior
	Números índice	%	Números índice	%	Números índice	%
<b>2020*</b>						
<b>1º trimestre</b>	<b>153,7</b>	<b>7,4</b>	<b>94,8</b>	<b>12,1</b>	<b>101,7</b>	<b>-2,5</b>
<b>2º trimestre</b>	<b>131,2</b>	<b>-2,8</b>	<b>118,6</b>	<b>-3,5</b>	<b>71,4</b>	<b>-30,1</b>
<b>3º trimestre</b>	<b>145,7</b>	<b>-2,8</b>	<b>150,3</b>	<b>-1,1</b>	<b>78,7</b>	<b>-24,9</b>
<b>4º trimestre</b>	<b>152,7</b>	<b>7,4</b>	<b>94,1</b>	<b>-13,2</b>	<b>88,0</b>	<b>-20,4</b>
Enero	162,2	6,0	95,4	15,9	110,2	2,0
Febrero	146,2	2,2	95,4	19,6	99,5	3,3
Marzo	152,7	14,5	93,7	2,2	95,4	-12,2
Abril	117,2	-7,7	88,9	-9,2	56,0	-44,7
Mayo	131,5	-3,5	119,8	-5,5	72,2	-31,7
Junio	144,9	2,4	147,1	2,1	85,9	-13,4
Julio	159,2	-0,9	175,2	6,1	87,5	-15,9
Agosto	143,1	-5,1	149,9	-3,6	76,7	-30,1
Septiembre	134,9	-2,4	125,9	-6,8	72,1	-28,4
Octubre	139,5	1,2	107,4	-13,5	85,2	-25,1
Noviembre	152,5	9,9	87,0	-14,3	87,7	-16,7
Diciembre	166,3	10,7	87,7	-11,7	91,1	-19,1
<b>2021*</b>						
<b>1º trimestre</b>	<b>153,6</b>	<b>-0,0</b>	<b>81,9</b>	<b>-13,6</b>	<b>96,2</b>	<b>-5,5</b>
<b>2º trimestre</b>	<b>147,3</b>	<b>12,2</b>	<b>131,3</b>	<b>10,7</b>	<b>91,9</b>	<b>28,7</b>
<b>3º trimestre</b>	<b>161,1</b>	<b>10,6</b>	<b>151,7</b>	<b>0,9</b>	<b>97,9</b>	<b>24,3</b>
Enero	168,2	3,7	79,8	-16,3	99,2	-10,0
Febrero	142,6	-2,5	73,9	-22,5	89,5	-10,1
Marzo	150,0	-1,7	91,9	-1,9	99,7	4,6
Abril	132,3	12,8	99,7	12,1	90,9	62,3
Mayo	146,5	11,5	134,0	11,9	94,1	30,3
Junio	163,0	12,5	160,2	8,9	90,7	5,6
Julio	168,9	6,1	171,2	-2,3	92,0	5,2
Agosto	166,4	16,3	157,2	4,8	101,9	32,9
Septiembre	148,1	9,8	126,6	0,5	99,7	38,3

**Nota:** - Los datos trimestrales del ISE se obtuvieron a partir del promedio trimestral de la serie mensual.  
 - El ISE incorpora la actualización de la información mensual publicada por ENARGAS, CAMMESA y la Secretaría de Energía.  
 - Los totales por suma pueden no coincidir por redondeo en las cifras parciales.

**Fuente:** INDEC, Dirección Nacional de Estadísticas Económicas. Dirección de Estadísticas Mineras, Manufactureras, Energéticas y de la Construcción. Elaborado sobre la base de datos de ENARGAS, CAMMESA, la Secretaría de Energía y el INDEC.

**Gráfico 1.2 Componentes del indicador sintético de energía (ISE). Serie original, base 2004=100, en variación porcentual interanual. Tercer trimestre de 2021**



#### Sector de electricidad

La generación neta de energía eléctrica del Sistema Interconectado Nacional, que no incluye la generación utilizada como insumo en el proceso de producción de las centrales eléctricas, verificó, en el tercer trimestre de 2021, un aumento de 10,6% respecto a igual período de 2020.

Consultadas acerca de sus expectativas para el cuarto trimestre de 2021, respecto a igual período del año anterior, 66,7% de las empresas pertenecientes al sector prevé que la demanda interna aumentará y 33,3% estima que no variará. Respecto a las exportaciones, 16,7% de las empresas consultadas prevé que sus exportaciones aumentarán y 83,3% no espera realizar envíos al exterior.

#### Sector gasífero

El gas distribuido, que no incluye lo entregado a las centrales eléctricas, registró una suba de 0,9% en el tercer trimestre de 2021, respecto a igual período de 2020.

Consultadas acerca de sus expectativas para el cuarto trimestre de 2021, en comparación con igual período del año pasado, 85,7% de las empresas estima que la demanda interna no variará y 14,3% que disminuirá. Con respecto a las exportaciones, 28,6% cree que se mantendrán estables, 14,3% considera que aumentarán y 57,1% considera que no exportará en el mencionado trimestre.

#### Sector petrolero

Los derivados del petróleo seleccionados para el cálculo del ISE, medidos en toneladas equivalentes de petróleo (TEP), presentan en su conjunto un aumento de 24,3% en el tercer trimestre de 2021 respecto a igual período del año anterior. Según el análisis de los derivados del petróleo que se utilizan en el cálculo del ISE, si se compara el tercer trimestre de 2021 respecto a igual período de 2020, las principales incidencias positivas se verificaron en gasoil neto de centrales eléctricas y naftas.

Consultadas acerca de sus expectativas para el cuarto trimestre de 2021, en comparación con igual período del año pasado, 50,0% de las empresas considera que la demanda interna aumentará y 50,0% cree que no variará. Con respecto a las exportaciones, 25,0% estima que aumentarán, 25,0% considera que no variarán, 12,5% que disminuirán y 37,5% prevé no exportar.



Cuadro 1.3

Componentes del indicador sintético de energía (ISE), en GW/h, millones de m<sup>3</sup>, miles de m<sup>3</sup> y miles de toneladas. Enero 2020-septiembre 2021

Período	Generación neta de energía eléctrica (1)	Gas entregado neto de centrales eléctricas (2)	Producción							
			Naftas (3)	Gas licuado de petróleo (4)	Kerosene	Combustible para retropropulsión	Gasoil neto de centrales eléctricas	Diésel oil	Fueloil neto de centrales eléctricas	
			Miles de m <sup>3</sup>	Miles de t		Miles de m <sup>3</sup>			Miles de t	
GW/h	Millones de m <sup>3</sup>	Miles de m <sup>3</sup>	Miles de t			Miles de m <sup>3</sup>			Miles de t	
<b>2020*</b>										
<b>1º trimestre</b>	<b>35.348,1</b>	<b>4.887,7</b>	<b>2.138,7</b>	<b>266,7</b>	<b>1,9</b>	<b>448,5</b>	<b>2.766,8</b>	<b>0,0</b>	<b>367,5</b>	
<b>2º trimestre</b>	<b>30.177,7</b>	<b>6.114,3</b>	<b>1.120,0</b>	<b>181,8</b>	<b>2,5</b>	<b>69,2</b>	<b>2.343,7</b>	<b>0,0</b>	<b>389,8</b>	
<b>3º trimestre</b>	<b>33.518,3</b>	<b>7.750,1</b>	<b>1.585,0</b>	<b>186,6</b>	<b>2,2</b>	<b>26,7</b>	<b>2.456,8</b>	<b>0,0</b>	<b>325,7</b>	
<b>4º trimestre</b>	<b>35.132,9</b>	<b>4.848,2</b>	<b>1.809,9</b>	<b>178,3</b>	<b>1,7</b>	<b>110,9</b>	<b>2.613,9</b>	<b>0,0</b>	<b>422,3</b>	
Enero	12.432,7	1.638,5	793,5	94,8	0,7	176,2	966,6	0,0	136,4	
Febrero	11.208,5	1.639,3	700,2	89,1	0,6	154,2	881,1	0,0	128,7	
Marzo	11.706,9	1.609,9	644,9	82,8	0,6	118,1	919,1	0,0	102,4	
Abril	8.989,2	1.527,8	241,1	50,3	0,5	28,9	618,3	0,0	126,6	
Mayo	10.079,6	2.058,2	407,9	61,7	0,9	18,6	767,3	0,0	131,2	
Junio	11.108,9	2.528,2	471,0	69,7	1,1	21,7	958,2	0,0	131,9	
Julio	12.205,5	3.010,3	544,0	74,8	0,8	13,0	897,0	0,0	156,8	
Agosto	10.968,0	2.575,7	540,7	69,4	0,9	5,7	810,5	0,0	66,0	
Septiembre	10.344,8	2.164,1	500,4	42,5	0,5	8,0	749,3	0,0	103,0	
Octubre	10.694,9	1.846,0	538,9	44,9	0,7	23,8	828,7	0,0	207,0	
Noviembre	11.690,2	1.495,4	593,1	67,5	0,5	40,1	863,4	0,0	138,8	
Diciembre	12.747,8	1.506,7	677,8	65,9	0,5	47,0	921,7	0,0	76,5	
<b>2021*</b>										
<b>1º trimestre</b>	<b>35.332,5</b>	<b>4.221,2</b>	<b>2.156,9</b>	<b>255,8</b>	<b>2,0</b>	<b>168,4</b>	<b>2.874,6</b>	<b>0,0</b>	<b>202,8</b>	
<b>2º trimestre</b>	<b>33.872,0</b>	<b>6.768,1</b>	<b>1.840,2</b>	<b>259,1</b>	<b>2,3</b>	<b>121,3</b>	<b>2.900,0</b>	<b>0,0</b>	<b>244,6</b>	
<b>3º trimestre</b>	<b>37.058,7</b>	<b>7.817,3</b>	<b>2.098,4</b>	<b>259,0</b>	<b>2,6</b>	<b>181,5</b>	<b>2.958,7</b>	<b>0,0</b>	<b>246,2</b>	
Enero	12.898,4	1.371,2	725,9	84,2	0,6	62,4	998,7	0,0	74,6	
Febrero	10.930,1	1.270,2	690,2	81,6	0,5	52,1	893,4	0,0	42,8	
Marzo	11.504,0	1.579,8	740,8	90,1	0,9	53,9	982,5	0,0	85,4	
Abril	10.141,0	1.712,8	650,3	89,8	0,8	48,0	937,5	0,0	52,7	
Mayo	11.234,4	2.303,3	629,8	88,8	1,0	41,1	994,2	0,0	77,6	
Junio	12.496,6	2.752,1	560,1	80,5	0,5	32,2	968,3	0,0	114,3	
Julio	12.948,4	2.941,6	666,8	87,4	1,0	43,6	949,6	0,0	53,2	
Agosto	12.756,7	2.700,4	721,7	88,4	0,8	65,7	1.038,3	0,0	80,3	
Septiembre	11.353,6	2.175,3	709,9	83,1	0,7	72,2	970,8	0,0	112,7	

(1) No incluye la generación utilizada como insumo en el proceso de producción de las centrales eléctricas.

(2) No incluye lo entregado a las centrales eléctricas.

(3) Incluye naftas común, súper y premium.

(4) Incluye gas butano y gas propano.

**Nota:** los totales por suma pueden no coincidir por redondeo en las cifras parciales.**Fuente:** INDEC, Dirección Nacional de Estadísticas Económicas. Dirección de Estadísticas Mineras, Manufactureras, Energéticas y de la Construcción. Elaborado sobre la base de datos de la Secretaría de Energía, CAMMESA y ENARGAS.



## 2. Autogeneración y cogeneración de energía eléctrica

En el tercer trimestre de 2021, el total de energía autogenerada en la minería y en la industria manufacturera disminuyó 0,9%, como consecuencia de que la energía despachada al Mercado Eléctrico Mayorista (MEM) registró una suba de 5,3% y la destinada para autoconsumo descendió 2,8%, en comparación con igual período del año anterior.

**Cuadro 2.1 Autogeneración de energía eléctrica, en MW/h y variación porcentual. Minería e industria manufacturera. Enero 2020-septiembre 2021**

Período	Energía autogenerada en la minería y en la industria manufacturera total	Variación porcentual respecto a igual período año anterior	Energía autogenerada en la minería y en la industria manufacturera despachada al MEM	Variación porcentual respecto a igual período año anterior	Energía autogenerada en la minería y en la industria manufacturera para autoconsumo	Variación porcentual respecto a igual período año anterior
	MW/h	%	MW/h	%	MW/h	%
<b>2020*</b>						
1° trimestre	3.961.872	-3,7	881.500	-12,3	3.080.372	-0,9
2° trimestre	2.988.487	-28,7	617.598	-41,0	2.370.889	-24,6
3° trimestre	3.562.766	-10,0	832.179	-18,9	2.730.587	-6,9
4° trimestre	3.659.780	-5,7	954.035	7,2	2.705.745	-9,6
Enero	1.392.655	-2,4	336.933	2,9	1.055.721	-3,9
Febrero	1.250.679	-3,4	248.368	-24,4	1.002.311	3,7
Marzo	1.318.539	-5,3	296.199	-15,2	1.022.340	-2,0
Abril	931.329	-32,2	222.839	-36,9	708.490	-30,6
Mayo	1.029.665	-28,3	222.419	-40,2	807.246	-24,2
Junio	1.027.494	-25,5	172.341	-46,3	855.153	-19,2
Julio	1.148.831	-18,4	206.326	-38,2	942.505	-12,3
Agosto	1.260.426	-9,6	328.448	-19,3	931.978	-5,6
Septiembre	1.153.508	-0,2	297.405	4,3	856.103	-1,7
Octubre	1.256.709	-5,8	327.109	-1,0	929.599	-7,4
Noviembre	1.178.439	-2,1	298.861	13,3	879.578	-6,4
Diciembre	1.224.633	-8,9	328.065	11,0	896.568	-14,5
<b>2021*</b>						
1° trimestre	3.418.280	-13,7	989.029	12,2	2.429.250	-21,1
2° trimestre	3.460.754	15,8	887.461	43,7	2.573.293	8,5
3° trimestre	3.531.952	-0,9	876.550	5,3	2.655.402	-2,8
Enero	1.217.789	-12,6	348.841	3,5	868.948	-17,7
Febrero	1.040.658	-16,8	300.299	20,9	740.359	-26,1
Marzo	1.159.832	-12,0	339.889	14,8	819.943	-19,8
Abril	1.080.933	16,1	312.321	40,2	768.612	8,5
Mayo	1.164.071	13,1	269.601	21,2	894.470	10,8
Junio	1.215.750	18,3	305.539	77,3	910.211	6,4
Julio	1.224.648	6,6	298.929	44,9	925.719	-1,8
Agosto	1.181.146	-6,3	301.529	-8,2	879.617	-5,6
Septiembre	1.126.157	-2,4	276.092	-7,2	850.066	-0,7

**Nota:** los totales por suma pueden no coincidir por redondeo en las cifras parciales.

**Fuente:** INDEC, Dirección Nacional de Estadísticas Económicas. Dirección de Estadísticas Mineras, Manufactureras, Energéticas y de la Construcción.



Gráfico 2.1

Energía autogenerada total en MW/h. Minería e industria manufacturera. Enero 2020-septiembre 2021

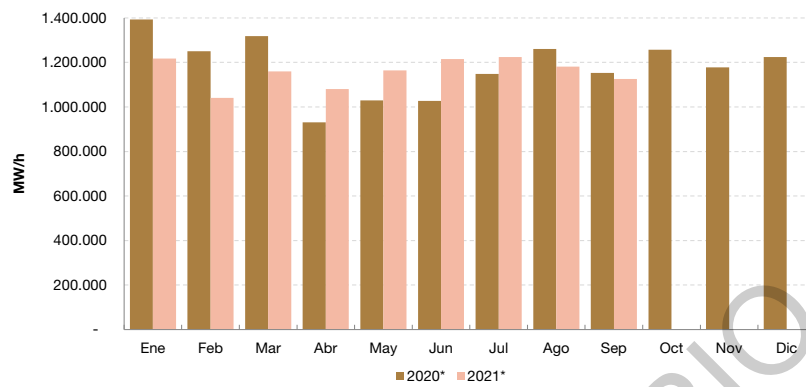


Gráfico 2.2

Energía autogenerada despachada al MEM en MW/h. Minería e industria manufacturera. Enero 2020-septiembre 2021

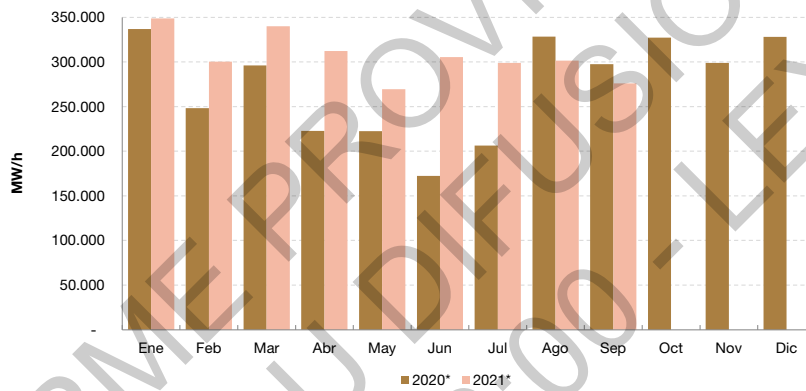
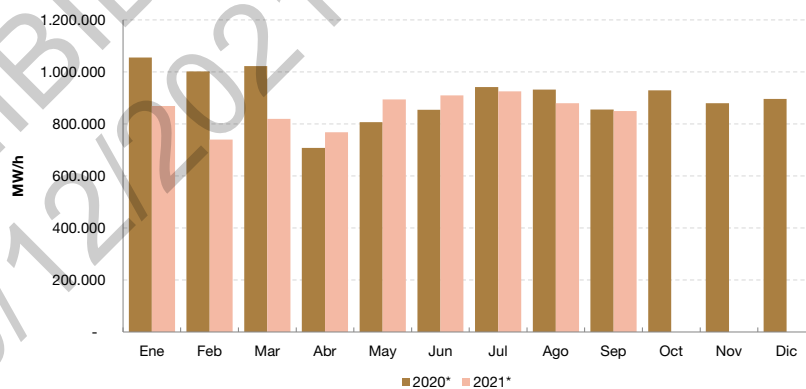


Gráfico 2.3

Energía autogenerada para autoconsumo en MW/h. Minería e industria manufacturera. Enero 2020-septiembre 2021



En el tercer trimestre de 2021, el total de energía autogenerada en la minería aumentó 4,8%, como consecuencia de que la energía despachada al MEM registró un aumento de 32,7% mientras la destinada para autoconsumo tuvo una baja de 6,0%, en comparación con igual período del año anterior.

**Cuadro 2.1.a Autogeneración de energía eléctrica, en MW/h y variación porcentual. Minería. Enero 2020-septiembre 2021**

Período	Energía autogenerada en la minería total	Variación porcentual respecto a igual período año anterior	Energía autogenerada en la minería despachada al MEM	Variación porcentual respecto a igual período año anterior	Energía autogenerada en la minería para autoconsumo	Variación porcentual respecto a igual período año anterior
	MW/h	%	MW/h	%	MW/h	%
<b>2020*</b>						
<b>1º trimestre</b>	<b>1.990.123</b>	<b>-7,7</b>	<b>510.575</b>	<b>-26,8</b>	<b>1.479.548</b>	<b>1,4</b>
<b>2º trimestre</b>	<b>1.664.747</b>	<b>-26,0</b>	<b>342.758</b>	<b>-55,2</b>	<b>1.321.989</b>	<b>-11,0</b>
<b>3º trimestre</b>	<b>1.948.920</b>	<b>-6,9</b>	<b>542.497</b>	<b>-13,6</b>	<b>1.406.423</b>	<b>-4,1</b>
<b>4º trimestre</b>	<b>2.068.912</b>	<b>-3,6</b>	<b>638.363</b>	<b>19,4</b>	<b>1.430.549</b>	<b>-11,2</b>
Enero	725.103	-3,7	217.768	-8,8	507.334	-1,4
Febrero	608.664	-9,5	133.260	-37,5	475.404	3,5
Marzo	656.357	-10,2	159.547	-35,1	496.810	2,5
Abril	568.204	-21,7	117.015	-53,6	451.189	-4,8
Mayo	539.016	-31,3	120.466	-56,9	418.550	-17,0
Junio	557.527	-24,7	105.277	-54,9	452.250	-10,8
Julio	609.294	-21,1	110.356	-56,8	498.938	-3,5
Agosto	702.252	-6,7	218.980	-15,4	483.272	-2,1
Septiembre	637.374	12,1	213.161	88,1	424.213	-6,8
Octubre	713.183	-6,8	224.709	26,9	488.474	-16,9
Noviembre	670.837	4,8	202.209	65,3	468.628	-9,5
Diciembre	684.891	-7,5	211.445	-10,1	473.446	-6,3
<b>2021*</b>						
<b>1º trimestre</b>	<b>1.864.470</b>	<b>-6,3</b>	<b>637.936</b>	<b>24,9</b>	<b>1.226.533</b>	<b>-17,1</b>
<b>2º trimestre</b>	<b>1.950.123</b>	<b>17,1</b>	<b>610.037</b>	<b>78,0</b>	<b>1.340.086</b>	<b>1,4</b>
<b>3º trimestre</b>	<b>2.042.497</b>	<b>4,8</b>	<b>719.919</b>	<b>32,7</b>	<b>1.322.578</b>	<b>-6,0</b>
Enero	670.314	-7,6	219.036	0,6	451.278	-11,0
Febrero	568.756	-6,6	192.619	44,5	376.137	-20,9
Marzo	625.399	-4,7	226.281	41,8	399.118	-19,7
Abril	615.820	8,4	210.260	79,7	405.560	-10,1
Mayo	634.848	17,8	183.521	52,3	451.327	7,8
Junio	699.455	25,5	216.256	105,4	483.199	6,8
Julio	707.903	16,2	240.990	118,4	466.913	-6,4
Agosto	673.231	-4,1	242.128	10,6	431.103	-10,8
Septiembre	661.363	3,8	236.801	11,1	424.562	0,1

**Nota:** los totales por suma pueden no coincidir por redondeo en las cifras parciales.

**Fuente:** INDEC, Dirección Nacional de Estadísticas Económicas. Dirección de Estadísticas Mineras, Manufactureras, Energéticas y de la Construcción.

En el tercer trimestre de 2021, el total de energía autogenerada en la industria manufacturera presentó una baja de 7,7% como consecuencia de que la energía despachada al MEM registró una disminución de 45,9% y la destinada para autoconsumo aumentó 0,7%, en comparación con igual período del año anterior.

**Cuadro 2.1.b Autogeneración de energía eléctrica, en MW/h y variación porcentual. Industria manufacturera. Enero 2020-septiembre 2021**

Período	Energía autogenerada en la industria manufacturera total	Variación porcentual respecto a igual período año anterior	Energía autogenerada en la industria manufacturera despachada al MEM	Variación porcentual respecto a igual período año anterior	Energía autogenerada en la industria manufacturera para autoconsumo	Variación porcentual respecto a igual período año anterior
	MW/h	%	MW/h	%	MW/h	%
<b>2020*</b>						
<b>1º trimestre</b>	<b>1.971.749</b>	<b>0,7</b>	<b>370.925</b>	<b>20,5</b>	<b>1.600.824</b>	<b>-3,0</b>
<b>2º trimestre</b>	<b>1.323.740</b>	<b>-31,8</b>	<b>274.840</b>	<b>-2,4</b>	<b>1.048.900</b>	<b>-36,7</b>
<b>3º trimestre</b>	<b>1.613.845</b>	<b>-13,5</b>	<b>289.682</b>	<b>-27,2</b>	<b>1.324.164</b>	<b>-9,7</b>
<b>4º trimestre</b>	<b>1.590.869</b>	<b>-8,4</b>	<b>315.672</b>	<b>-11,1</b>	<b>1.275.196</b>	<b>-7,7</b>
Enero	667.552	-0,8	119.165	34,2	548.387	-6,1
Febrero	642.015	3,1	115.108	-0,4	526.907	3,9
Marzo	662.182	0,1	136.652	32,2	525.530	-5,9
Abril	363.124	-44,0	105.824	4,6	257.301	-53,0
Mayo	490.648	-24,8	101.953	10,0	388.696	-30,6
Junio	469.967	-26,4	67.064	-23,6	402.903	-26,9
Julio	539.537	-15,2	95.970	22,7	443.567	-20,5
Agosto	558.174	-12,9	109.468	-26,0	448.706	-9,0
Septiembre	516.133	-12,2	84.243	-50,9	431.890	3,8
Octubre	543.525	-4,5	102.400	-33,2	441.125	6,0
Noviembre	507.602	-9,9	96.652	-31,7	410.950	-2,6
Diciembre	539.741	-10,6	116.620	93,5	423.121	-22,2
<b>2021*</b>						
<b>1º trimestre</b>	<b>1.553.810</b>	<b>-21,2</b>	<b>351.093</b>	<b>-5,3</b>	<b>1.202.717</b>	<b>-24,9</b>
<b>2º trimestre</b>	<b>1.510.631</b>	<b>14,1</b>	<b>277.424</b>	<b>0,9</b>	<b>1.233.207</b>	<b>17,6</b>
<b>3º trimestre</b>	<b>1.489.454</b>	<b>-7,7</b>	<b>156.631</b>	<b>-45,9</b>	<b>1.332.824</b>	<b>0,7</b>
Enero	547.475	-18,0	129.805	8,9	417.670	-23,8
Febrero	471.902	-26,5	107.680	-6,5	364.222	-30,9
Marzo	534.433	-19,3	113.608	-16,9	420.825	-19,9
Abril	465.113	28,1	102.061	-3,6	363.053	41,1
Mayo	529.223	7,9	86.080	-15,6	443.143	14,0
Junio	516.295	9,9	89.283	33,1	427.012	6,0
Julio	516.745	-4,2	57.939	-39,6	458.806	3,4
Agosto	507.915	-9,0	59.401	-45,7	448.514	0,0
Septiembre	464.794	-9,9	39.291	-53,4	425.503	-1,5

**Nota:** los totales por suma pueden no coincidir por redondeo en las cifras parciales.

**Fuente:** INDEC, Dirección Nacional de Estadísticas Económicas. Dirección de Estadísticas Mineras, Manufactureras, Energéticas y de la Construcción.

En el tercer trimestre de 2021, el total de energía cogenerada en la industria manufacturera disminuyó 3,8%, en comparación con igual período del año anterior. No se mencionan los datos correspondientes al tercer trimestre de 2021 de energía cogenerada en la industria manufacturera despachada al MEM y para autoconsumo en virtud de dar cumplimiento con el secreto estadístico.

**Cuadro 2.2 Cogeneración de energía eléctrica, en MW/h y variación porcentual. Industria manufacturera. Enero 2020-septiembre 2021**

Período	Energía cogenerada en la industria manufacturera total	Variación porcentual respecto a igual período año anterior	Energía cogenerada en la industria manufacturera despachada al MEM	Variación porcentual respecto a igual período año anterior	Energía cogenerada en la industria manufacturera para autoconsumo	Variación porcentual respecto a igual período año anterior
	MW/h	%	MW/h	%	MW/h	%
<b>2020*</b>						
<b>1º trimestre</b>	<b>317.768</b>	<b>-24,6</b>	<b>S</b>	<b>S</b>	<b>S</b>	<b>S</b>
<b>2º trimestre</b>	<b>334.891</b>	<b>19,7</b>	<b>S</b>	<b>S</b>	<b>S</b>	<b>S</b>
<b>3º trimestre</b>	<b>356.348</b>	<b>-10,5</b>	<b>S</b>	<b>S</b>	<b>S</b>	<b>S</b>
<b>4º trimestre</b>	<b>351.697</b>	<b>-0,3</b>	<b>S</b>	<b>S</b>	<b>S</b>	<b>S</b>
Enero	96.145	-50,1	S	S	S	S
Febrero	108.607	-0,3	S	S	S	S
Marzo	113.016	-5,9	S	S	S	S
Abril	99.455	-14,5	S	S	S	S
Mayo	109.411	76,4	S	S	S	S
Junio	126.025	24,2	S	S	S	S
Julio	132.133	-2,1	S	S	S	S
Agosto	129.536	-5,4	S	S	S	S
Septiembre	94.679	-24,9	S	S	S	S
Octubre	125.145	-4,0	S	S	S	S
Noviembre	119.769	7,8	S	S	S	S
Diciembre	106.782	-4,1	S	S	S	S
<b>2021*</b>						
<b>1º trimestre</b>	<b>308.588</b>	<b>-2,9</b>	<b>S</b>	<b>S</b>	<b>S</b>	<b>S</b>
<b>2º trimestre</b>	<b>323.857</b>	<b>-3,3</b>	<b>S</b>	<b>S</b>	<b>S</b>	<b>S</b>
<b>3º trimestre</b>	<b>342.848</b>	<b>-3,8</b>	<b>S</b>	<b>S</b>	<b>S</b>	<b>S</b>
Enero	98.430	2,4	S	S	S	S
Febrero	104.430	-3,8	S	S	S	S
Marzo	105.728	-6,4	S	S	S	S
Abril	114.344	15,0	S	S	S	S
Mayo	91.260	-16,6	S	S	S	S
Junio	118.253	-6,2	S	S	S	S
Julio	111.219	-15,8	S	S	S	S
Agosto	113.586	-12,3	S	S	S	S
Septiembre	118.044	24,7	S	S	S	S

**Nota:** - Todos los establecimientos del panel de cogeneración de energía eléctrica pertenecen a la industria manufacturera; ningún establecimiento relevado ha sido clasificado en la minería.

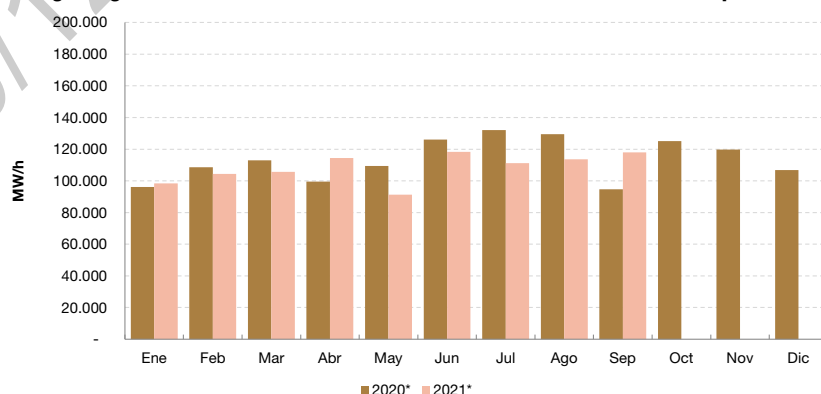
- Por resguardo del secreto estadístico, no se presenta la energía cogenerada en la industria manufacturera despachada al MEM y para autoconsumo desde enero de 2020 hasta junio de 2021.

- Los totales por suma pueden no coincidir por redondeo en las cifras parciales.

**Fuente:** INDEC, Dirección Nacional de Estadísticas Económicas. Dirección de Estadísticas Mineras, Manufactureras, Energéticas y de la Construcción.

**Gráfico 2.4**

**Energía cogenerada total en MW/h. Industria manufacturera. Enero 2020-septiembre 2021**





### 3. Biocombustibles

En el tercer trimestre de 2021, la producción de biodiésel presenta una suba de 49,4%, los despachos al mercado interno en toneladas muestran un aumento de 44,8% y las exportaciones registran un incremento de 36,9%, en comparación con el mismo período del año anterior.

**Cuadro 3.1 Biodiésel. Producción, despachos al mercado interno, exportaciones, en toneladas y variación porcentual. Enero 2020-septiembre 2021**

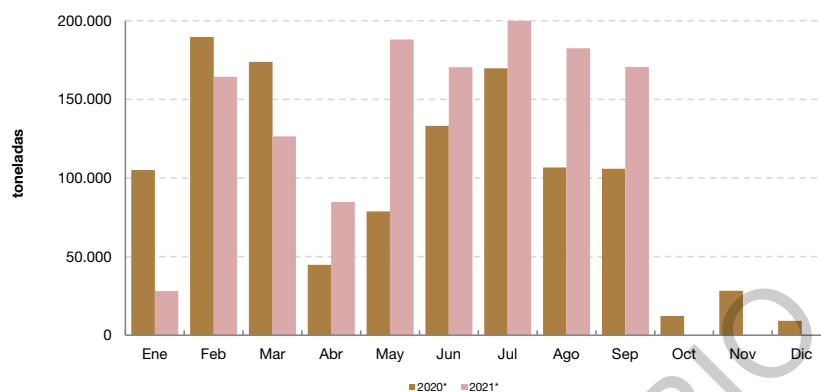
Período	Producción		Despachos al mercado interno		Exportaciones	
	t	Variación porcentual respecto a igual período del año anterior %	t	Variación porcentual respecto a igual período del año anterior %	t	Variación porcentual respecto a igual período del año anterior %
<b>2020*</b>						
<b>1º trimestre</b>	<b>468.580</b>	<b>24,8</b>	<b>205.972</b>	<b>-19,9</b>	<b>s</b>	<b>s</b>
<b>2º trimestre</b>	<b>256.598</b>	<b>-64,6</b>	<b>197.968</b>	<b>-32,7</b>	<b>s</b>	<b>s</b>
<b>3º trimestre</b>	<b>382.523</b>	<b>-30,1</b>	<b>91.147</b>	<b>-66,1</b>	<b>329.435</b>	<b>4,6</b>
<b>4º trimestre</b>	<b>49.663</b>	<b>-90,1</b>	<b>3.771</b>	<b>-98,8</b>	<b>0,0</b>	<b>-100,0</b>
Enero	105.060	25,8	51.696	-39,3	30.313	///
Febrero	189.692	103,7	67.290	-13,9	s	s
Marzo	173.828	-12,6	86.986	-7,5	179.677	199,5
Abril	44.793	-83,7	34.819	-64,6	s	s
Mayo	78.668	-71,2	76.899	-19,6	0,0	-100,0
Junio	133.137	-24,7	86.251	-13,7	0,0	-100,0
Julio	169.827	25,1	72.816	-29,7	119.431	59,2
Agosto	106.755	-47,4	13.036	-80,6	60.004	0,0
Septiembre	105.941	-49,2	5.296	-94,6	150.000	-16,6
Octubre	12.289	-92,9	1.562	-98,5	0,0	-100,0
Noviembre	28.316	-82,6	367	-99,7	0,0	-100,0
Diciembre	9.058	-94,5	1.842	-98,3	0,0	-100,0
<b>2021*</b>						
<b>1º trimestre</b>	<b>318.935</b>	<b>-31,9</b>	<b>117.543</b>	<b>-42,9</b>	<b>267.396</b>	<b>s</b>
<b>2º trimestre</b>	<b>443.311</b>	<b>72,8</b>	<b>58.863</b>	<b>-70,3</b>	<b>311.099</b>	<b>s</b>
<b>3º trimestre</b>	<b>571.343</b>	<b>49,4</b>	<b>131.948</b>	<b>44,8</b>	<b>451.075</b>	<b>36,9</b>
Enero	28.073	-73,3	22.651	-56,2	58.508	93,0
Febrero	164.411	-13,3	43.888	-34,8	90.005	s
Marzo	126.450	-27,3	51.004	-41,4	118.884	-33,8
Abril	84.849	89,4	36.335	4,4	0,0	-100,0
Mayo	188.079	139,1	15.104	-80,4	141.810	///
Junio	170.383	28,0	7.424	-91,4	169.289	///
Julio	218.220	28,5	43.438	-40,3	210.528	76,3
Agosto	182.509	71,0	38.264	193,5	139.795	133,0
Septiembre	170.614	61,0	50.246	848,8	100.752	-32,8

**Nota:** - Los totales por suma pueden no coincidir por redondeo en las cifras parciales.

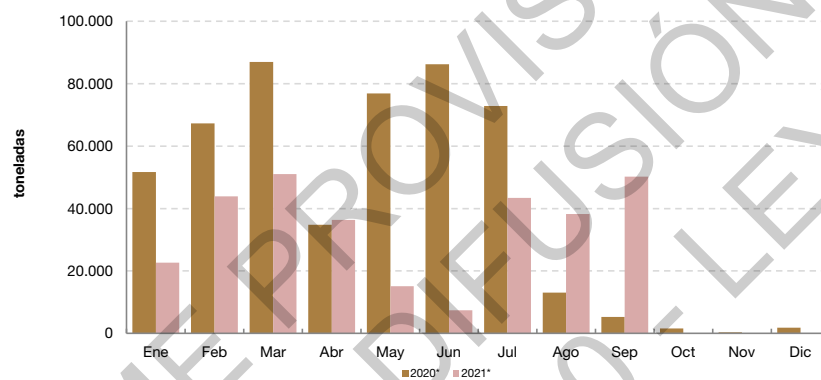
- Por resguardo del secreto estadístico, no se presentan las exportaciones de biodiésel en los meses de febrero y abril de 2020.

**Fuente:** INDEC, Dirección Nacional de Estadísticas Económicas. Dirección de Estadísticas Mineras, Manufactureras, Energéticas y de la Construcción. Elaborado sobre la base de datos de la Dirección Nacional de Estadísticas del Sector Externo y Cuentas Internacionales y de la Secretaría de Energía.

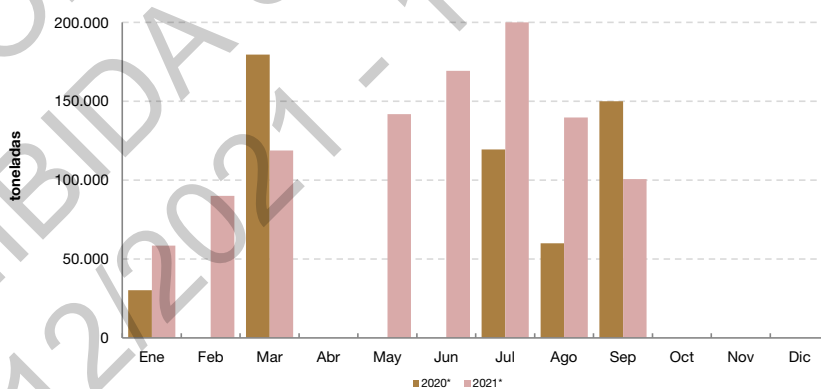
**Gráfico 3.1 Producción de biodiésel, en toneladas. Enero 2020-septiembre 2021**



**Gráfico 3.2 Despachos al mercado interno de biodiésel, en toneladas. Enero 2020-septiembre 2021**



**Gráfico 3.3 Exportaciones de biodiésel, en toneladas. Enero 2020-septiembre 2021**



**Nota:** por resguardo del secreto estadístico, no se presentan las exportaciones de biodiésel en los meses de febrero y abril de 2020.



En el tercer trimestre de 2021, la producción total de bioetanol muestra una suba de 26,0%, como consecuencia de que la producción de bioetanol de caña aumenta 27,2% y la producción de bioetanol de maíz registra un incremento de 24,6%, en comparación con igual período del año anterior. Los despachos al mercado interno de bioetanol presentan un aumento de 37,7% en el tercer trimestre de 2021 con respecto a igual período de 2020.

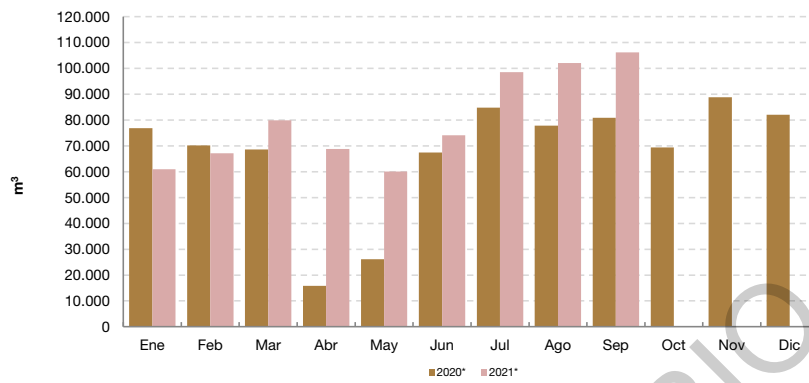
**Cuadro 3.2 Bioetanol. Producción, despachos al mercado interno, en m<sup>3</sup> y variación porcentual. Enero 2020-septiembre 2021**

Período	Producción						Despachos al mercado interno	Variación porcentual respecto a igual período del año anterior
	Total	Variación porcentual respecto a igual período del año anterior	Bioetanol de caña	Variación porcentual respecto a igual período del año anterior	Bioetanol de maíz	Variación porcentual respecto a igual período del año anterior		
	m <sup>3</sup>	%	m <sup>3</sup>	%	m <sup>3</sup>	%		
<b>2020*</b>								
<b>1° trimestre</b>	<b>215.597</b>	<b>0,0</b>	<b>66.035</b>	<b>-23,3</b>	<b>149.561</b>	<b>15,5</b>	<b>261.138</b>	<b>-1,1</b>
<b>2° trimestre</b>	<b>109.419</b>	<b>-55,7</b>	<b>47.105</b>	<b>-55,0</b>	<b>62.314</b>	<b>-56,3</b>	<b>107.789</b>	<b>-57,9</b>
<b>3° trimestre</b>	<b>243.463</b>	<b>-23,3</b>	<b>131.839</b>	<b>-28,7</b>	<b>111.625</b>	<b>-15,7</b>	<b>185.782</b>	<b>-30,2</b>
<b>4° trimestre</b>	<b>240.245</b>	<b>-18,1</b>	<b>140.171</b>	<b>-2,5</b>	<b>100.075</b>	<b>-33,1</b>	<b>209.620</b>	<b>-24,4</b>
Enero	76.799	9,2	22.384	-26,6	54.415	36,7	95.903	7,7
Febrero	70.154	2,6	22.960	-14,0	47.194	13,2	87.548	1,5
Marzo	68.644	-10,7	20.692	-28,4	47.952	0,0	77.687	-12,6
Abril	15.882	-76,4	268	-98,4	15.614	-68,7	9.983	-88,2
Mayo	26.088	-69,4	12.021	-67,8	14.067	-70,6	42.578	-52,4
Junio	67.449	-28,9	34.816	-30,6	32.633	-26,9	55.228	-32,7
Julio	84.820	-12,0	43.054	-25,3	41.766	7,9	62.066	-30,3
Agosto	77.826	-30,0	44.600	-32,0	33.226	-27,2	60.816	-29,9
Septiembre	80.818	-26,4	44.185	-28,4	36.632	-23,7	62.900	-30,4
Octubre	69.434	-32,7	46.327	-14,4	23.108	-52,9	61.297	-33,2
Noviembre	88.776	-14,4	55.906	-0,5	32.870	-30,9	68.028	-22,8
Diciembre	82.035	-5,1	37.938	13,2	44.097	-16,7	80.295	-17,6
<b>2021*</b>								
<b>1° trimestre</b>	<b>208.042</b>	<b>-3,5</b>	<b>80.400</b>	<b>21,8</b>	<b>127.642</b>	<b>-14,7</b>	<b>252.943</b>	<b>-3,1</b>
<b>2° trimestre</b>	<b>202.949</b>	<b>85,5</b>	<b>83.333</b>	<b>76,9</b>	<b>119.616</b>	<b>92,0</b>	<b>213.929</b>	<b>98,5</b>
<b>3° trimestre</b>	<b>306.678</b>	<b>26,0</b>	<b>167.649</b>	<b>27,2</b>	<b>139.029</b>	<b>24,6</b>	<b>255.740</b>	<b>37,7</b>
Enero	60.992	-20,6	21.434	-4,2	39.558	-27,3	82.804	-13,7
Febrero	67.133	-4,3	22.841	-0,5	44.291	-6,2	81.392	-7,0
Marzo	79.917	16,4	36.125	74,6	43.792	-8,7	88.747	14,2
Abril	68.795	333,2	22.341	8.230,4	46.454	197,5	84.076	742,2
Mayo	60.027	130,1	19.474	62,0	40.553	188,3	71.512	68,0
Junio	74.127	9,9	41.518	19,3	32.609	-0,1	58.340	5,6
Julio	98.488	16,1	55.848	29,7	42.640	2,1	78.768	26,9
Agosto	102.056	31,1	54.869	23,0	47.188	42,0	88.750	45,9
Septiembre	106.134	31,3	56.933	28,8	49.201	34,3	88.221	40,3

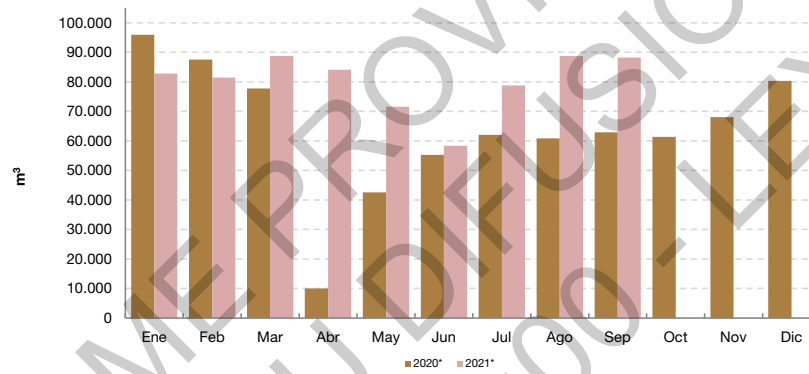
**Nota:** los totales por suma pueden no coincidir por redondeo en las cifras parciales.

**Fuente:** INDEC, Dirección Nacional de Estadísticas Económicas. Dirección de Estadísticas Mineras, Manufactureras, Energéticas y de la Construcción. Elaborado sobre la base de datos de la Secretaría de Energía.

**Gráfico 3.4 Producción de bioetanol, en m<sup>3</sup>. Enero 2020-septiembre 2021**



**Gráfico 3.5 Despachos al mercado interno de bioetanol, en m<sup>3</sup>. Enero 2020-septiembre 2021**



## 4. Situación y expectativas del sector energético

### Información cualitativa

Perspectivas para el cuarto trimestre de 2021 respecto a igual período del año anterior

#### Demanda interna

En el **sector petrolero**, 50,0% de las empresas estima que, durante el cuarto trimestre de 2021, la demanda local de sus productos aumentará y 50,0% estima que no variará.

En cuanto al **sector gasífero**, 85,7% de las empresas estima que la demanda interna no variará, mientras que 14,3% considera que disminuirá.

Por su parte, en el **sector de electricidad**, 66,7% de las empresas considera que la demanda interna aumentará y 33,3% estima que no variará durante el cuarto trimestre de 2021.

#### Exportaciones

De las empresas consultadas pertenecientes al **sector petrolero**, 25,0% estima que sus envíos al exterior aumentarán, 25,0% considera que no variarán, 12,5% cree que disminuirán y 37,5% no prevé exportar en el cuarto trimestre de 2021.

En el **sector gasífero**, 28,6% de las empresas prevé que no variarán las ventas externas durante el cuarto trimestre de 2021, 14,3% prevé que aumentarán y 57,1% no prevé exportar en el período.

En el **sector de electricidad**, el 16,7% de las empresas espera que sus envíos al exterior aumentarán y el restante 83,3% prevé que no exportará en el cuarto trimestre de 2021.

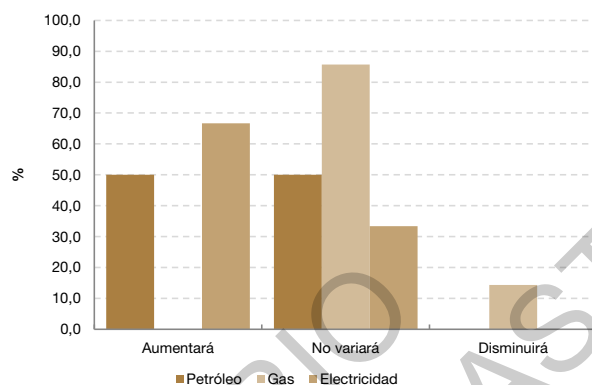
#### Inversiones

En el **sector petrolero**, 75,0% de las empresas prevé realizar inversiones durante el cuarto trimestre de 2021, mientras que 25,0% considera que no invertirá. En el **sector gasífero** 85,7% prevé realizar inversiones en el cuarto trimestre de 2021 mientras el 14,3% considera que no invertirá. En el **sector de electricidad**, 66,7% de las empresas prevé realizar inversiones durante el cuarto trimestre del corriente año, mientras que 33,3% considera que no invertirá. Los tres sectores destinarán inversiones a mejorar la calidad del producto o servicio y a aumentar la producción o ampliar el servicio.

#### 4.1 Demanda interna

¿Cómo espera que evolucione la demanda interna durante el cuarto trimestre de 2021, con relación al cuarto trimestre de 2020?

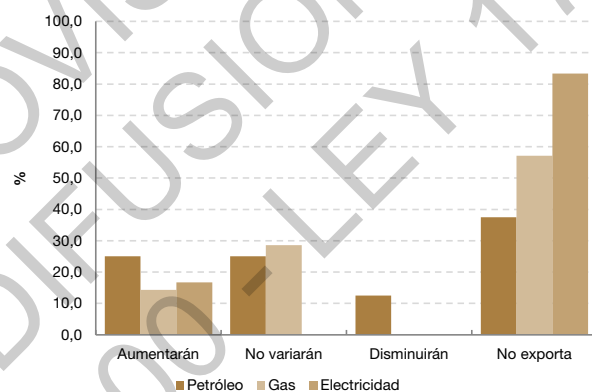
	Petróleo	Gas	Electricidad
	%		
Aumentará	50,0	0,0	66,7
No variará	50,0	85,7	33,3
Disminuirá	0,0	14,3	0,0



#### 4.2 Exportaciones

¿Cómo espera que evolucionen sus exportaciones totales durante el cuarto trimestre de 2021, con relación al cuarto trimestre de 2020?

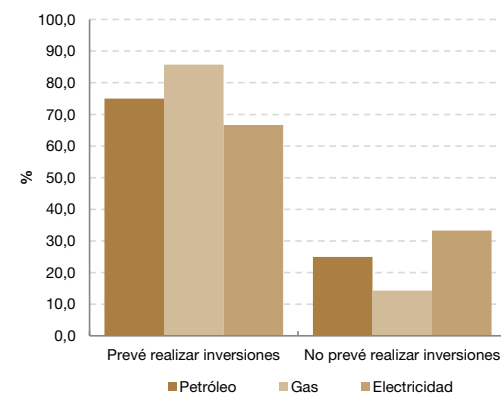
	Petróleo	Gas	Electricidad
	%		
Aumentarán	25,0	14,3	16,7
No variarán	25,0	28,6	0,0
Disminuirán	12,5	0,0	0,0
No exporta	37,5	57,1	83,3



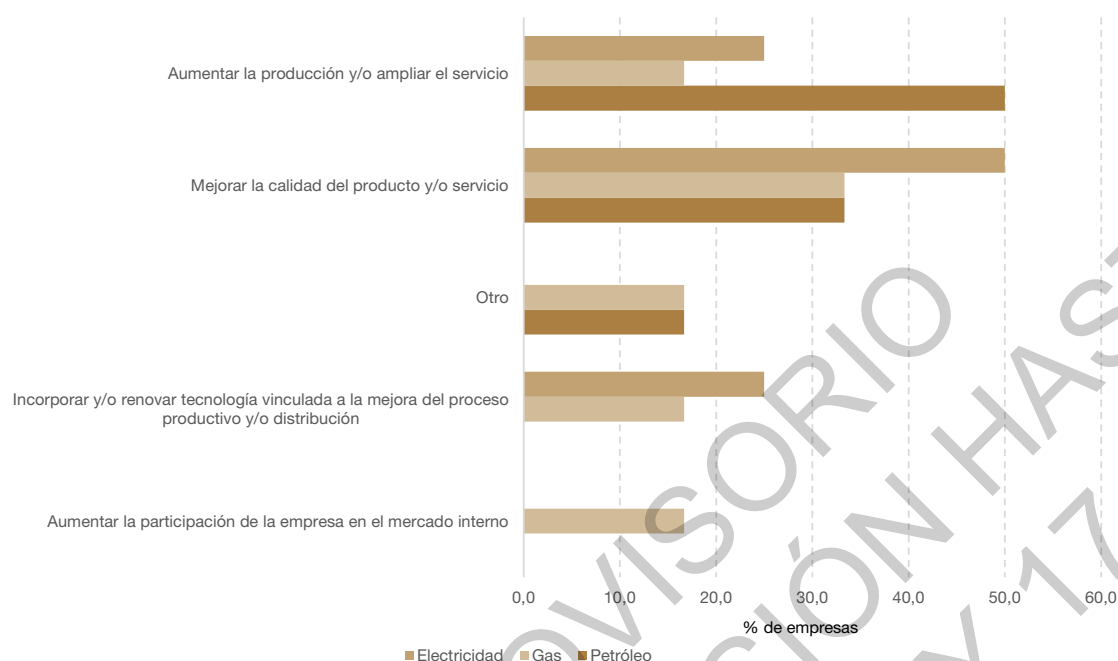
#### 4.3 Inversiones

¿Prevé realizar inversiones en su empresa durante el cuarto trimestre de 2021?

	Petróleo	Gas	Electricidad
	%		
Prevé realizar inversiones	75,0	85,7	66,7
No prevé realizar inversiones	25,0	14,3	33,3



#### 4.4 Destino de las inversiones



#### Enlace a más detalles

Pueden consultarse más detalles de las series en los cuadros que se encuentran en formato digital disponibles en: [https://www.indec.gob.ar/ftp/cuadros/economia/sh\\_indicadores\\_energeticos.xls](https://www.indec.gob.ar/ftp/cuadros/economia/sh_indicadores_energeticos.xls)

#### Índice de cuadros web

Cuadro 1.1 Indicador sintético de energía (ISE). Serie original, desestacionalizada y tendencia-ciclo, base 2004=100, en números índice y variación porcentual

Cuadro 1.2 Componentes del indicador sintético de energía (ISE). Serie original, base 2004=100, en números índice y variación porcentual

Cuadro 1.3 Componentes del indicador sintético de energía (ISE), en GW/h, millones de m<sup>3</sup>, miles de m<sup>3</sup> y miles de toneladas

Cuadro 2.1 Autogeneración de energía eléctrica, en MW/h y variación porcentual. Minería e industria manufacturera

Cuadro 2.1.a Autogeneración de energía eléctrica, en MW/h y variación porcentual. Minería

Cuadro 2.1.b Autogeneración de energía eléctrica, en MW/h y variación porcentual. Industria manufacturera

Cuadro 2.2 Cogeneración de energía eléctrica, en MW/h y variación porcentual. Industria manufacturera

Cuadro 3.1 Biodiésel. Producción, despachos al mercado interno, exportaciones, en toneladas y variación porcentual

Cuadro 3.2 Bioetanol. Producción, despachos al mercado interno, en m<sup>3</sup> y variación porcentual

## Síntesis metodológica

### Indicador sintético de energía (ISE)

Mide el desempeño de la producción del sector energético a partir de un conjunto representativo de formas secundarias de energía, conformado por los diferentes productos energéticos que provienen de los distintos centros de transformación y cuyo destino son los diversos sectores de consumo y/u otros centros de transformación.

Las formas secundarias de energía consideradas son las siguientes: generación neta de energía eléctrica, gas entregado neto de centrales eléctricas, gas licuado de petróleo, naftas, kerosene, combustible para retropropulsión, diésel oil, gasoil neto de centrales eléctricas y fueloil neto de centrales eléctricas. La variable seleccionada es la producción, a excepción del gas entregado que se toma la distribución. En el caso de la energía eléctrica, no incluye la generación utilizada como insumo en el proceso de producción de las centrales eléctricas. En los casos del gasoil, fueloil y gas natural se le resta lo entregado a las centrales eléctricas, lo que permite tomar cantidades netas, libres de duplicaciones.

Como consecuencia de la heterogeneidad de los componentes del ISE, resulta indispensable obtener una medida en común, por lo que se utilizan factores de conversión que permiten que las distintas unidades de medida puedan expresarse en toneladas equivalentes de petróleo (TEP).

El nivel general del ISE se obtiene considerando las formas secundarias de energía medidas en TEP; una vez homogeneizadas, se suman para cada período considerado. Luego de obtener el nivel general del ISE medido en TEP para cada período, se considera el 2004 como año de referencia.

Se detallan a continuación los factores de conversión a toneladas equivalentes de petróleo (TEP) de las distintas formas de energía seleccionadas.

Formas secundarias de energía	Unidad de medida utilizada en el ISE	Factor de conversión a TEP
Electricidad	GW/h	86,00
Gas	miles m <sup>3</sup>	0,8300
Naftas	m <sup>3</sup>	0,7607
Combustible para retropropulsión	m <sup>3</sup>	0,7374
Kerosene	m <sup>3</sup>	0,8322
Gasoil	m <sup>3</sup>	0,8619
Diésel oil	m <sup>3</sup>	0,8800
Fueloil	tn	0,9800
Gas licuado de petróleo	tn	1,0950

### Autogeneración y cogeneración de energía eléctrica

La información se obtiene de la Encuesta sobre Autogeneración y Cogeneración de Energía Eléctrica, que releva un panel de 90 establecimientos clasificados según la Clasificación Nacional de Actividades Económicas 2010 (CInAE 2010), en las actividades de Explotación de minas y canteras (letra B) e Industria manufacturera (letra C).

Se presenta la cantidad total de energía eléctrica autogenerada y cogenerada desagregada en la despachada al Mercado Eléctrico Mayorista (MEM) y la destinada al autoconsumo.

En el caso de la Autogeneración de Energía Eléctrica, se presenta el total y la apertura en minería (Explotación de minas y canteras, letra B de la CInAE 2010) y en industria manufacturera (letra C de la CInAE 2010). En el caso de la Cogeneración de Energía Eléctrica, todos los establecimientos del panel pertenecen a la industria manufacturera; ningún establecimiento relevado ha sido clasificado en la minería.

### Definiciones

Se define "autogeneración" como el proceso mediante el cual se produce energía eléctrica como producto secundario, siendo el propósito principal del establecimiento la producción de bienes y/o servicios. La maquinaria utilizada es independiente a la del proceso de producción principal.

Se define "cogeneración" como el proceso en el cual se convierte, de forma simultánea con la producción de bienes y/o servicios, el calor residual proveniente del proceso productivo (ej.: vapor, gases) en energía eléctrica en vez de ser expulsado al ambiente y desperdiciado.

### Encuesta cualitativa del sector energético

Capta información de un conjunto representativo de empresas del sector, siendo su objetivo la evaluación de la situación y expectativas económicas de corto plazo que sirvan de complemento a otros indicadores sectoriales.